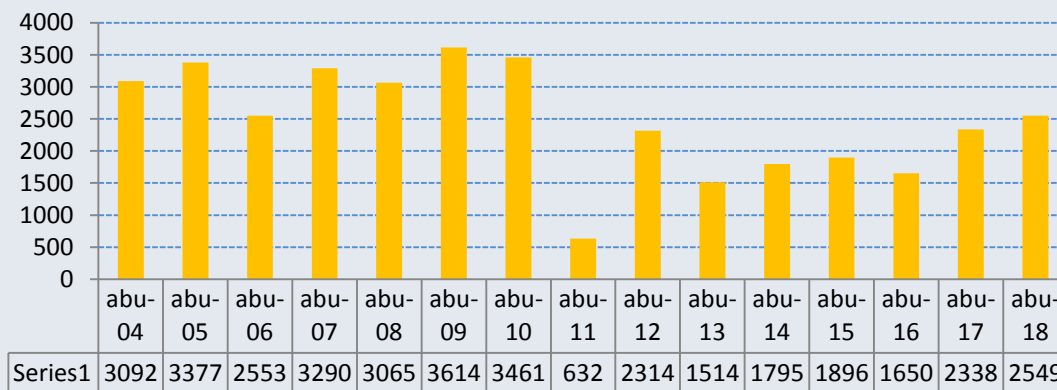


## 2018ko abuztuan erregistratutako langabezia

2018ko abuztuan zehar LANBIDEko bulegoetan 2.549 langabe gehiago erregistratu dira. Horrek esan nahi du hazkundera balore erlatiboetan %2,117koa izan dela, eta 123.606 langabe daudela. Aurreko urtean abuztuan izandako hazkundera apalagoa izan zen, baina krisi aurreko urteetan igoerak nabarmenagoak izaten ziren. Beraz, bilakaera normalizat jo dezakegu; krisi aurreko antzeko portaera izan da hilabete honetan.

### Langabetuen hilabeteko saldoaren bilakaera



Urte arteko eboluzioari dagokionez, 9.604 pertsonetan murrizten da langabezia; 211 gutxiago aurreko hilabetean baino, langabezia murrizketaren erritmoa mantendu delarik.

### Erregistratutako langabetuen urte arteko saldoaren bilakaera



#### • S E X U A

Azken hilabetean langabezia gizonezkoen artean gehiago murriztu (%3,19) da emakumezkoen artean baino (%1,32). Urtearteko saldoari dagokionez, gizonen artean %9,86 murriztu da, eta emakumeen artean, berriz, %5,14 soilik. Gaur egun langabeen %57,4 emakumeak dira. Krisia hasi zenean, aldiz, langabe kopurua berdintsua zen bi sexuetan, gizonezkoen artean langabezia orain baino handiagoa zen eta. Gizonezkoen artean krisiaren eragina handiago izan zen, baina talde hau errekonferazio ahalmen handiago erakusten ari da.

#### • A D I N A

Azken hilabete honetan langabezia adin tarte gazteenetan hazi da, 25-34 urte bitartekoan igoera nabarmentzen delarik (%4,85eko igoera). Urte arteko saldoan, 25 urte azpiko bilaka-

## 2018ko abuztuan erregistratutako langabezia

era kontuan izan gabe (bertan langabezia hazi da), korrelazio handia ikusten da langabeziaren jaitsieraren eta langabezian dauden lan eskatzaileen adinaren artean. Langabeen ia erdiak 44 urte baino gehiago ditu, laurden batek ez ditu 35 urte baino gehiago eta beste laurdenak 35 eta 44 urteen artean kokatzen dira. Langabeak zenbat eta zaharragoak izan orduan eta zailtasun handiagoak dituzte laneratzeko. Ekonomia, egun, hobetzen ari bada ere, egiturazko langabezia handia utziko du krisiak langabe zaharrenen artean.

### • J A R D U E R A E K O N O M I K O A

Abuztuan zehar langabezia sektore guztietan hazi da, industria sektoreko hazkundea nabarmentzen delarik (652 langabe gehiago, %4,66ko igoera). Lehen sektorean %0,32 hazi da, erai-kuntzan %3,2 eta zerbitzu sektorean %2,47. Aurretik enplegurik izan ez dutenen artean 389 pertsonetan murriztu da. Balore erlatiboetan eta aurreko urteko datuarekin alderatuz eraikuntza sektoreko murrizketa nabarmentzen da, %16,60ko jaitsiera, baita industria sektorekoa (%10,41ko jaitsiera) ere.

Datuak zehatzago aztertuta, langabezia jaitsiera handiena izan duen jarduera hezkuntza izan da 510 langabetu gehiagorekin. Igoera nabarmenak izan dituzten beste jarduerak ondorengoak izan dira: enpleguarekin erlazionatutako jarduerak (+505), txikizkako merkataritza (+238), erai-kuntza espezializatua (+209), produktu metalikoen fabrikazioa (+207), edari eta janarien zerbitzuak (+183) eta handizkako merkataritza (+102). Abuztuan langabeziaren jaitsieratik nabarmentzen den jarduera eraikinetako zerbitzuak eta lorezaintza jarduerak izan da (-80).

### • L A N G A B E Z I A R E N I R A U P E N A

Hilabete honetan, epe luzeko langabezia 954 pertsonatan murriztu da eta epe laburrekoa 3.503 pertsonatan hazi. Urte osoari begiratuz gero, ikusten da jaitsiera handiagoa izan dela epe laburreko langabeen artean (%8,11 eta %6,21). Ekonomiaren susperraldia, bada, aukerak eskaintzen ari da langabe kronifikatuenei.

### • L A N G A B E T U E N K O K A P E N G E O G R A F I K O A

Azken hilabeteen langabezia Araban hazi da gehien, %2,38ko hazkundea; Gipuzkoan %2,1 hazi da eta Bizkaian %2,03 hazi da (ez dago diferentzia handirik hiru lurraldeen artean). Urte arteko saldoari erreparatuz Gipuzkoak erregistratu du eboluzio onena %8,35ko jaitsierarekin; Arabak jarraitzen dio %7,71ko jaitsierarekin eta Bizkaian %6,54 murriztu da.

Hiriburuak aztertuta, Gasteizen azken hilean 343 pertsonatan hazi da langabezia, Bilbon 259 pertsonatan hazi da eta Donostian 128 pertsonatan hazi da. Langabezia igoeragatik nabarmentzen diren beste lurraldeak Ezker eskualdea (+418), Durangaldea (+190), Deba Garaia (+144) eta Ibaizabal (+131) izan dira; Bestalde, Tolosaldean, Arabar Errioxan eta Urola Erdian langabezia murriztu egin da.

### • L A N G A B E Z I A - P R E S T A Z I O A

2018ko abuztuan 37.329 langabek kobratu dute langabezia-prestazioaren bat, hau da, aurreko hilean baino 2.368 langabe gehiagok. Langabeen %30,2k du gizarte-prestazio hori jasotzeko eskubidea. 23.410 langabek jasotzen dute ordaindutakoaren arabeko prestazioa, hau da, langabeen %18,9 dira horiek. 13.839 langabek (%11,3), berriz, langabeziagatiko prestazioa jasotzen dute. Gipuzkoa da babes tasa handiena duen lurraldea (%33,4), Araban eta Bizkaian %29,4koa eta %29koa da, hurrenez hurren.

Aurreko hilarekin alderatuz, langabeziagatiko estaldura-tasak 1.32 puntu hazi da; aurreko urtearekin alderatuz, aldiz, 0.43 puntu. Abuztuan igoera hau normala da hezkuntzan lanean

ibili diren langileak langabeziara joan baitira abuztuan, eta prestazioa jasotzeko eskubidea sortu baitute.

### • IKASKETA MAILA

Langabeen %60,9k (74.014 lagun), oinarrizko ikasketak ditu, gehienez ere. Azken hilean, oinarrizko prestakuntza dutenen artean 350 langabetu gehiago erregistratu dira. Talde horretan %8,1 jaitsi da langabezia azken urtean, ikasketa maila guztietan handiena.

Batxilergo-titulua duten pertsonak langabeen %8,8 dira. Talde horretan %2,85 hazi da langabezia azken hilean, eta azken urtean %5,56 murriztu.

Lanbide-heziketa ikasi eta langabezia dauden lagunak 21.271 dira, hau da, langabeen %17,2. Talde hau abuztuan zehar %4,12 hazi da, eta azken urtean %5,95 murriztu da.

Azkenik, langabeen %14,1ek (17.390 lagun), egin ditu unibertsitateko ikasketak. Ikasketa maila hau dutenen artean %6,45 hazi da langabezia azken hilabetea eta %5,88 murriztu azken urtean.

### • JATORRIA

Langabeen %14,9 (18.412 lagun), atzerritarrak dira. Uztailarekin alderatuta, ikusten da langabezia murriztu egin dela atzerritarren artean %1,75, eta bertakoen artean %2,81 hazi.

Langabe atzerritarren %34,2a Afrika iparraldekoak dira, %21,5 Europako Esparru Ekonomikotik, %20,3a Latinoamerikatik datoz, %14,7a Saharaz hegoaldeko Afrikatik, eta %5,8, azkenik, Asiatik.

### • KONPARAKETA ESTATUKO DATUEKIN

Estatuan 47.047 langabe gehiago daude. Horrek esan nahi du langabezia %1,5 hazi dela eta orain, guztira, 3.182.068 langabe daudela erregistratuta; EAEn %2,11 hazi da. EAEren mugakide diren autonomia-erkidegoetan bilakaera ondorengoa izan da; Nafarroan %0,29 hazi da, Errioxan %0,63 hazi, Kantabrian %0,74 hazi da, eta Gaztela eta Leonen %1,36 hazi. Katalunian %3,14 hazi da eta Madrilen %1,26.

Urte arteko erlazioan langabeziaren murrizketa handiagoa izan da EAEn (-%7,21) Estatuan baino (-%5,92).

# 2018ko abuztuan erregistratutako langabezia

## Lan-eskatzailer langabeak 2018ko abuztuan

	uzt-2018	eka-2018	Saldoa	Bil %
<b>SEXUA:</b>				
GIZONEZKOAK	52.613	50.987	1.626	3,19
EMAKUMEZKOAK	70.993	70.070	923	1,32
<b>25 URTEZ AZPIKOAK:</b>				
GUZTIRA	7.554	7.433	121	1,63
GIZONEZKOAK	3.632	3.637	-5	-0,14
EMAKUMEZKOAK	3.922	3.796	12	3,32
<b>25-44 URTE:</b>				
GUZTIRA	54.451	52.632	1.819	3,46
GIZONEZKOAK	22.190	21.098	1.092	5,18
EMAKUMEZKOAK	32.261	31.534	727	2,31
<b>45 URTEZ GORAKOAK:</b>				
GUZTIRA	61.601	60.992	609	1,00
GIZONEZKOAK	26.791	26.252	539	2,05
EMAKUMEZKOAK	34.810	34.740	70	0,20
<b>SEKTOREA:</b>				
NEKAZARITZA ETA ARRANTZA				
INDUSTRIA	2.626	2.620	6	0,23
ERAIKUNTZA	14.641	13.989	652	4,66
ZERBITZUAK	9.392	9.101	291	3,20
AURREKO ENPLEGURIK GABE	82.526	80.537	1.989	2,47
<b>LURRALDE HISTORIKOA:</b>	<b>14.421</b>	<b>14.810</b>	<b>-389</b>	<b>-2,63</b>
ARABA				
BIZKAIA	20.041	19.576	465	2,38
GIPUZKOA	71.376	69.955	1.421	2,03
EAE	32.189	31.526	663	2,10

	Lan-gabe-tuak	Erregistratu-tako langabe-zia indizea	Aurreko hilabetea		Aurreko urtea	
			Saldoa	Bil %	Saldoa	Bil %
Bidasoa Behera	3.961	10,6%	28	0,71	-471	-10,63
Oarsoalde	3.722	10,3%	40	1,09	-303	-7,53
Donostia-S.Sebe	7.872	8,9%	128	1,65	-630	-7,41
Donost.Mendebalde	3.245	9,0%	96	3,05	-381	-10,51
Tolosalde	2.178	9,4%	-15	-0,68	-231	-9,59
Urola Erdia	1.316	8,7%	-8	-0,60	-177	-11,86
Goiherri	1.739	8,3%	68	4,07	-135	-7,20
Deba Garaia	2.569	8,5%	144	5,94	-58	-2,21
Deba Behera	2.949	11,1%	83	2,90	-278	-8,61
Urola Garaia	1.132	9,3%	72	6,79	-121	-9,66
Urola Kosta	1.506	6,8%	27	1,83	-146	-8,84
<b>GIPUZKOA</b>	<b>32.189</b>	<b>9,2%</b>	<b>663</b>	<b>2,10</b>	<b>-2.931</b>	<b>-8,35</b>
Vitoria-Gasteiz	15.710	12,7%	343	2,23	-1.379	-8,07
Aialako Ibarra	2.326	12,1%	65	2,87	-131	-5,33
Arabar Errioxa	685	12,7%	-13	-1,86	-71	-9,39
Arabako lautada	694	9,2%	38	5,79	-78	-10,10
Gorbeia inguruak	281	6,0%	13	4,85	-13	-4,42
Arabako Ibarak	378	7,8%	0	0,00	-35	-8,47
Arabako Mendialdea	124	8,1%	11	9,73	-1	-0,80
<b>ARABA</b>	<b>20.041</b>	<b>12,1%</b>	<b>465</b>	<b>2,38</b>	<b>-1.675</b>	<b>-7,71</b>
Gobela	5.235	10,0%	117	2,29	-372	-6,63
Txorierrri	2.418	10,6%	46	1,94	-157	-6,10
Uribealde	3.036	9,3%	72	2,43	-196	-6,06
Durungaldea	3.338	8,9%	190	6,04	-431	-11,44
Busturialdea	2.215	10,2%	63	2,93	-228	-9,33
Lea-Artibai	966	8,0%	17	1,79	-17	-1,73
Enkarterriak	2.257	14,4%	24	1,07	-178	-7,31
Arratia-Zornotza	1.601	9,3%	70	4,57	-38	-2,32
Arratia-Nerbioi	1.414	10,8%	21	1,51	-124	-8,06
Bilbo	25.000	15,0%	259	1,05	-1.622	-6,09

## 2018ko abuztuan erregistratutako langabezia

Ezkerraldea	18.809	15,0%	418	2,27	-1.322	-6,57
Ibaizabal	4.927	12,2%	131	2,73	-283	-5,43
<b>BIZKAIA</b>	<b>71.376</b>	<b>12,8%</b>	<b>1.421</b>	<b>2,03</b>	<b>-4.998</b>	<b>-6,54</b>
<b>EAE</b>	<b>123.606</b>	<b>11,5%</b>	<b>2.548</b>	<b>2,10</b>	<b>-9.607</b>	<b>-7,21</b>