

# LAN-MERKATUAREN BALANTZEA

EUSKAL AUTONOMIA ERKIDEGOA



## Lehenengo Hiruhilekoa 2022



*Txosten honek, 2022eko lehenengo hiruhilekoan, Euskal Autonomia Erkidegoan lan-merkatuak izandako joera aztertzen du, aldagai nagusien analisiaren bitartez. Horretarako, lan-merkatuari zuzenki lotutako aldagaiez gain (erregistratutako langabezia, afiliazioa Gizarte Segurantzaren eta kontratuen erregistroa), lan merkatuaren arloan biztanleria neurtzera bideratuta dauden estatistika operazio nagusiak hartu dira kontuan (Euskal Estatistika Erakundearen “Biztanleria Jardueraren Arabera sailkatzeko inkesta”, BJA).*

## Edukia

Testuinguru Ekonomikoa .....	4
Lanbiden erregistratutako langabezia .....	5
Afiliazioa Gizarte Segurantzaren .....	6
Kontratutako pertsonak eta kontratuak.....	7
Okupazioa eta Langabezia, Biztanleria Jardueraren Arabera sailkatzeko inkestaren arabera (BJA) .....	8

## Testuinguru Ekonomikoa

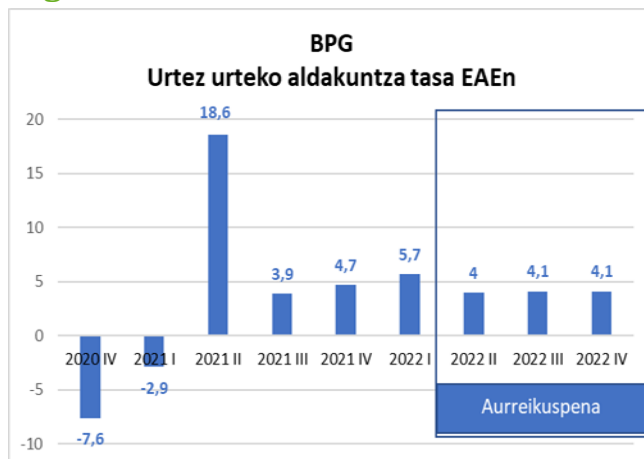
**Euskal Autonomia Erkidegoko (EAE) Barne Produktu Gordinaren (BPG) datuak urte arteko % 5,7ko igoera erakusten du 2022ko lehenengo hiruhilekorako eta +% 4,5eko hazkunde aurreikusten du 2022 urte osoari dagokionez**

Eustaten datuen arabera, urteko lehenengo hiru hilekoan EAEko BPG-aren urte arteko aldakuntza-tasa % 5,7koa izan da. 2021-2022 aldirako. Euskal ekonomia-aren hazkunde-aurreikuspenei dagokionez, 2022rako % 4,5eko hazkunde aurreikusten da. Beraz, 2021eko lau garren hiruhilekoan hasi zen erritmoa bizkortzeko prozesuak aurrera jarraitzen du.

Igoera meritu handikoa da aurtengo lehen hilabeteetan aurre egin beharreko zailtasunak kontuan hartzen badira: pandemia, prezioen igoera, Ukrainako gerra eta hornidurarik eza, garrantzitsuenetako batzuk aipatzearen.

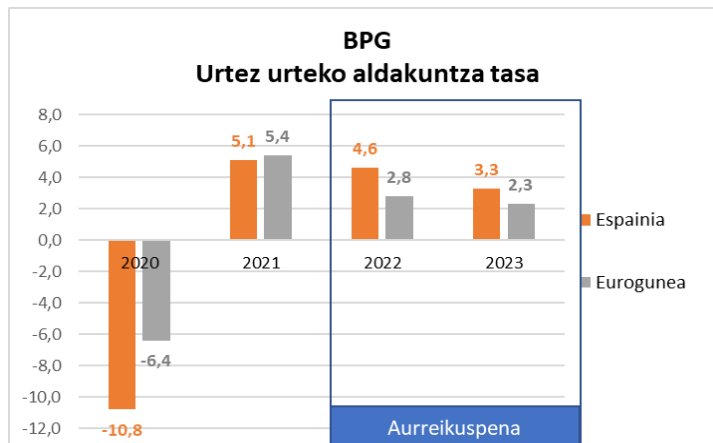
Barne-eskariaren portaera ez da BPGrena bezain positiboa izan, ez urteko azken hiruhilekoan (% 3,1eko hazkuntza)ez 2021ean, oro har (% 5,1eko hazkuntza).

Nahiz eta sektore guztiak hazi diren, industria izan da urteko lehen hiruhilekoan portaerarik onena izan duen sektorea. Zerbitzuen sektorearen barruan, Merkataritza, ostalaritza eta garraioaren adarrak % 12,2ko hazkunde izan du aurreko urteko hiruhileko beraren aldean, eta % 3,2koa aurreko hiruhilekoaren aldean.



Iturriak: Eustat, Ekonomia eta Ogasun saila: Ekonomia eta Plangintza Zuzendaritza, "Koiuntura DI-DA batean 2022ko maiatz" txostena

Espainia eta Euroguneko ekonomiei dagokionez, hurrengo taulan ikus daitekeen bezala, Consensus Forecast-ek Eurogunerako egindako aurreikuspena +% 2,8koa da 2021 urterako, eta Españarako +% 4,6.

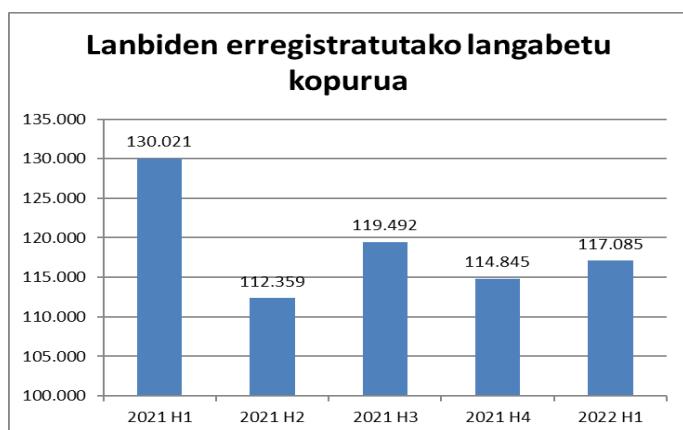


Iturriak: EIN, Eurostat, NDF, Consensus Forecast, "Koiuntura DI-DA batean 2022ko maiatz" txostena

## Lanbiden erregistratutako langabezia

**Lanbiden erregistratutako langabe kopuruak hiruhileko arteko % 2ko hazkundera izan du urteko lehenengo hiruhilekoan; +2.608 emakume eta -368 gizonezko**

Aurreko hiruhilekoarekin alderatuta, Lanbideko bulego-etan erregistratutako **langabe kopurua** hazi egin da 2022ko lehenengo hiruhilekoan (2.240 pertsona gehiago); guztira erregistratutako langabe kopurua 117.085 pertsonakoa izan da. Hiruhileko arteko hazkundera % 2koa izan da eta urte arteko jaitsiera % 9,9koa.



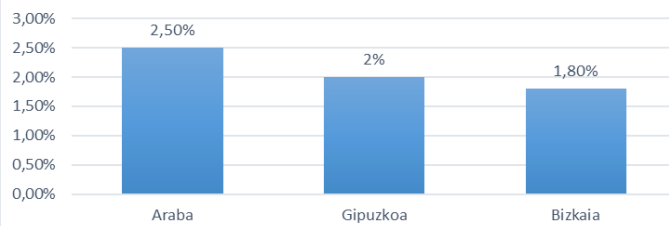
*Iturria: Azterketa, Azterlan eta Estatistika Zerbitzua. Lanbideko Kabinete Teknikoa*

**Sexuari** dagokionez, aurreko hiruhilekoarekin alderatuta, Lanbiden erregistratutako langabe kopurua 2.608 pertsonatan hazi da emakumezkoen artean eta 368 pertsonatan murriztu gizonezkoen artean. Emakumez kasuan, erregistratutako langabe kopurua 66.222 pertsonatan kokatu da eta 50.863 pertsonatan gizonezkoen kasuan.

**Adinari** dagokionez, aurreko hiruhilekoarekin alderatuta, 35-44 urte bitarteko segmentuan langabetu kopurua 181 pertsona jaitsi da. Gainerako tarteetan, ordea, langabetu kopurua hazi egin da: 25-34 urte bitartekoaren artean (+110); 45-54 urte bitartekoaren artean (+303); 55-64 urte bitartekoaren artean (+788); 16-24 urte bitartekoaren artean (+1220)

**Lurralde Historikoei** dagokionez, balore erlatiboetan, Araba izan da langabetu kopuruan hazkunderik handiena izan duen lurraldea aurreko hiruhilekoarekin alderatuta (+2,5%; +486). Ondoren, Gipuzkoa (+2%; +598) eta Bizkaia (+1,8%; +1.156).

**Lanbiden erregistratutako langabetuen hiruhileko arteko eboluzioa, Lurralde Historikoak**  
% 2022 H1 Vs 2021 H4



*Iturria: Azterketa, Azterlan eta Estatistika Zerbitzua. Lanbideko Kabinete Teknikoa*

**Jatorriari** dagokionez, balore erlatiboetan, Lanbiden erregistratutako langabetu atzeritarren kopurua % 3,6 hazi da eta bertako langabetu kopurua % 1,6 aurreko hiruhilekoarekin alderatuta. Lehenengo kasuan langabetu kopurua 19.220 pertsonatan kokatu da eta bigarren kasuan 97.865 pertsonatan.

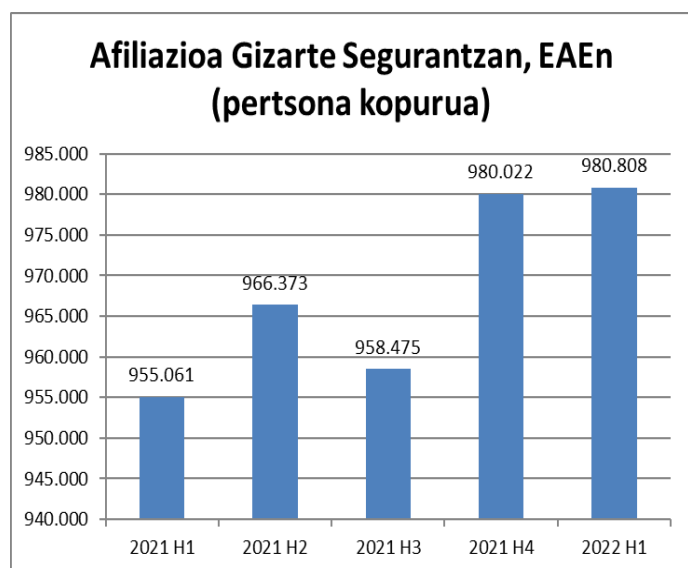
**Ikasketa-mailaren arabera**, aurreko hiruhilekoarekin alderatuta, langabetu kopuruan jaitsiera izan duen ikasketak maila bakarra unibertsitate ikasketak dituztenena da (-% 2,5). Gaintzeko taldeetan hazi egin da langabezia: Batxilergoko ikasketak dituztenak +% 4,3, Lanbide Heziketakoko ikasketak dituztenak % 3,3 eta oinarrizko ikasketak dituztenak % 2,1.

**Jarduera Ekonomikoari** dagokionez, hiruhileko hone-tan, balore absolutuetan, aurreko hiruhilekoaren alderatuta, langabetu kopuruan jaitsiera izan duten sektoreak hurrengoak izan dira: (i) Enpleguarekin lotutako jarduerak (-559); (ii) Hezkuntza (-312); eta (iii) Metalurgia: burdinazko eta altzairuzko produktuen eta ferroaleazioen fabrikazioa (-197). Langabezia hazkundera erregistratu dituzten jardueren artean, hurrengoak nabarmentzen dira: (i) Txikizkako merkataritza (+882); (ii) Janari- eta edari-zerbitzuak (+699); eta (iii) Egoitza-establezimenduetako laguntza (+534).

## Afiliazioa Gizarte Segurantzaren

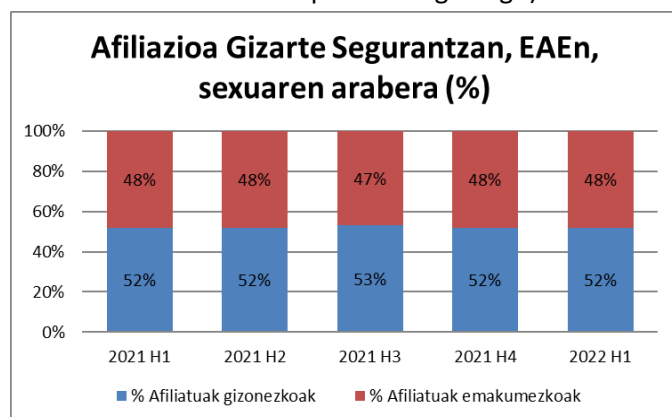
**Gizarte Segurantzako afiliatu kopurua 980.808 pertsonakoa izan da, aurreko hiruhilekoan baino % 0,1 gehiago**

EAEn 2022ko lehenengo hiruhilekoan, Gizarte Segurantzako afiliatu kopurua 980.808 pertsonakoa izan da: aurreko hiruhilekoan baino % 0,1 gutxiago eta aurreko urteko hiruhileko berdinean baino % 2,7 gehiago.



Iturria: Enplegu eta Gizarte Segurantzako Ministerioa

**Sexuari** dagokionez, afiliatu kopurua egonkor mantendu da aztertutako azken bost hiruhilekoetan. Hurrengo taulan azaltzen den bezala, afiliatu kopuruaren % 52a gizonezkoak dira eta % 48a emakumezkoak (aurreko hiruhilekoan baino puntu bat gehiago).



Iturria: Enplegu eta Gizarte Segurantzako Ministerioa

**Lurralde Historikoei** dagokienez, afiliazio kopuru handiena Bizkaian izan da (% 50,2). Gipuzkoan, % 33,4koa izan da eta Araban % 16,4koa. Aurreko hiruhilekoarekin alderatuta, Bizkaian 300 pertsonatan hazi da afiliatu kopurua; Gipuzkoan +23 eta Araban +463.

**Jarduera Ekonomikoen atalei** dagokienez, hiruhilekoaren azken hileko batez besteko datuen arabera, lehenengo hiruhilekoan afiliatu gehien izan dituzten jarduerak atalak hurrengoak izan dira: (i) Manufaktura industria (% 17,5); (ii) Handizkako eta txikizkako merkataritza, motozikleta eta ibilgailu motordunen konponketa (% 13,7); (iii) Osasun jarduerak eta gizarte zerbitzuak (% 11,1). Hiruhileko honetako datuak aurreko hiruhilekoekin alderatuta, afiliatu kopuruan igoera izan duten jarduerak atalen artean hurrengoak nabarmentzen dira: (i) Administrazio Publikoa (+1.762); (ii) Manufaktura industria (+1.372); eta (iii) Eraikuntza (+961). Murrizketa handienak jasan dituzten jardueren artean, ondorengoak daude: (i) Merkataritza (-2.931); (ii) Osasun jarduerak (-2.336); eta (iii) Jarduera administratiboak (-747).

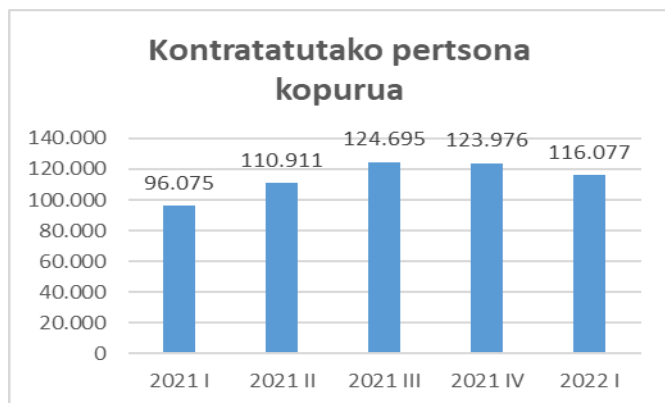
**Jatorriari** dagokionez, hiruhilekoaren azken hileko batez besteko datuen arabera, Gizarte Segurantzara batu diren atzerritarren kopurua % 1,7 hazi da aurreko hiruhilekoarekin alderatuta, kopurua guztira 75.947 pertsonatan kokaturik. Afiliatu guztien artean, talde honen pisua % 7,7koa da, afiliatu autoktonoena %92,3koa izanik. Atzerritarren artean, gizonezkoen afiliazioa % 3,1 hazi da eta emakumezkoen afiliazioa % 0,03 murriztu. Lurralde Historikoei dagokienez, atzerritarren afiliazioa igo egin da hiruetan: Araban % 1, Gipuzkoan % 1,2 eta Bizkaian % 2,3.

## Kontratututako pertsonak eta kontratuak

**Lehenengo hiruhilekoan kontraturen bat sinatu duen pertsona kopurua % 6,4 jaitsi da eta sinatutako kontratu kopurua guztira 210.191koa izan da**

2022ko lehenengo hiruhilekoan EAEn kontraturen bat sinatu duen **pertsona kopurua** guztira 116.077koa izan da, aurreko hiruhilekoan baino % 6,4 gutxiago.

**Sexuari** dagokionez, gizonezkoen artean % 4,8ko murrizketa izan da eta emakumezkoen artean % 7,9koa.



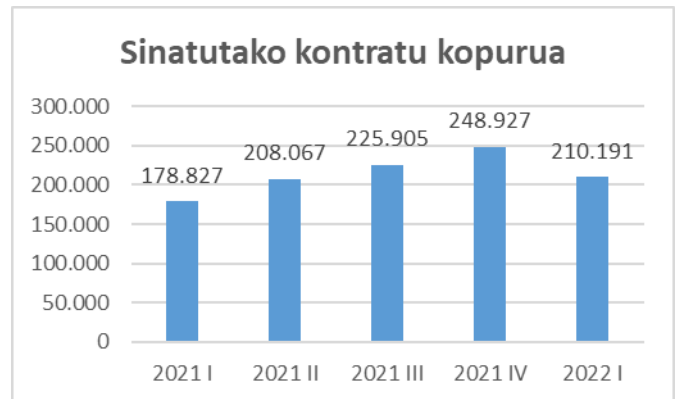
*Iturria: Azterketa, Azterlan eta Estatistika Zerbitzua. Lanbideko Kabinete Teknikoa*

**Ikasketa-mailaren** arabera, kontratatutako pertsonen % 42,2k derrigorrezko ikasketak ditu, % 21,5ek Batxilergo ikasketak, % 19,3k unibertsitate ikasketak eta % 16,2k Lanbide Heziketako ikasketak.

**Adinari** dagokionez, 2022ko lehenengo hiruhilekoan kontratatutako pertsona kopuruaren artean, 25-34 urte bitarteko pertsona taldea nabarmendu da, % 28,3ko pisuarekin. Ondoren, 35 eta 44 urte bitartekoena ( % 23,8). Aurreko hiruhilekoarekin alderatuta, kolektibo guztiek egin dute behera kontratatutako pertsonen kopuruan. beherakada handiena 24 urtetik beherako kolektiboak izan du ( % -12,6). Gutxien duena, 35-44 urte artekoa (-%3,5).

**Jatorriari** dagokionez, kontratatutako pertsonen % 82,6a bertakoa da eta % 17,4ak atzerriko nazionalitatea du (aurreko hiruhileko portzentajea baino 0.2 puntu altuagoa). Atzeritarren artean, jatorri hauek nabarmen-tzen dira: latinoamerikarrak (% 49,2), Europar Erkidego-koak eta ez erkidegokoak (% 17,7) eta Afrika iparralde-koak (% 14,7).

Lehenengo hiruhilekoan **sinatutako kontratu kopuruari** dagokionez, EAEn kokatutako lanpostua duten 210.191 kontratu erregistratu dira (kontratututako pertsonak baino 1.8 aldiz gehiago). Aurreko hiruhilekoarekin alde-ratuta, % 15,6 murriztu da kontratu kopurua.



*Iturria: Azterketa, Azterlan eta Estatistika Zerbitzua. Lanbideko Kabinete Teknikoa*

**Lan - kontratu motaren** arabera, joera berdina jarraitzen du: sinatutako kontratuen % 16,5 kontratu mugagabeak izan dira (aurreko hiruhilekoan baino 6,4 puntu altuagoa) eta % 83,5 aldi baterako kontratuak. Sinatutako kontratu guztietatik % 40 kontratu partzialak izan dira (aurreko hiruhilekoan baino 1,7 puntu baxuagoa).

**Lurralde Historikoei** dagokienez, balore erlatiboetan, Araban kontratuak % 18,4 murriztu dira, aurreko hiruhilekoarekin alderatuta; Bizkaian 16,3 % murriztu da kontratazioa eta Gipuzkoan % 12,3 murriztu da. Bizkaia izan da kontratu kopuru handiena izan duen lurraldea (% 50,1; 105.282); jarraian, Gipuzkoa (%30,4; 63.914) eta Araba (% 19,5; 40.995).

**Jarduera Ekonomikoei** dagokienez, hurrengoak izan dira kontratu kopuru gehien izan dituzten sektoreak: (i) manufaktura-industria (% 14,8); (ii) osasun-jarduerak eta gizarte zerbitzuak (% 13); (iii) ostalaritza (% 12,6) eta (iv) garraioa eta merkataritza (% 11,8). Gizonezkoen artean, gehien nabarmen-tzen den sektorea manufaktura industria da (% 23,1) eta emakumezkoen artean osasun jarduerak eta gizarte zerbitzuak (% 20,5).



## Okupazioa eta Langabezia, Biztanleria Jardueraren Arabera sailkatzeko inkestaren arabera (BJA)

### Langabezia tasa %9,1ekoa izan da eta enplegu tasa %51,2koa

Aztertutako hiruhilekoan, EAEko **enplegu tasa** % 51,2koa izan da (% 55,9 gizonezkoen kasuan eta % 46,9 emakumezkoen kasuan). Landunen kopurua guztira 953.800ekoa izan da, aurreko hiruhilekoan baino 8.300 pertsona gehiago. Gizonezkoen kasuan, landunen kopurua 499.300ekoa izan da (aurreko hiruhilekoan baino % 1,18 gehiago) eta 454.500ekoa emakumezkoen kasuan (aurreko hiruhilekoan baino % 0,53 gehiago).

**Adinari** dagokionez, enplegu tasa handiena 25-44 urte bitarteko taldeari dagokio (% 79,8), 394.300 landun. Bestalde, enplegu tasa txikiena 16-24 urte bitarteko taldeari dagokio (% 25,6), 47.200 landun. Balore erlatiboetan eta aurreko hiruhilekoarekin alderatuta, landun kopuruari dagokionez eboluziorik onena izan duen taldea 24 urtetik azpikoena izan da (% 9); jarraian 25-44 urte bitartekoena (% 1,13) eta, azkenik, 45 urte gorakoena (%0,02).

**Lurralde Historikoei** dagokionez, Gipuzkoa izan da enplegu tasarik handiena izan duena (% 52,8), jarraian Araba (% 51,8) eta Bizkaia (% 50,1). Landun kopuruari dagokionez, aurreko hiruhilekoarekin alderatuta, Bizkaian zein Gipuzkoan % 1,1 eta % 2 hazi dira hurrenez hurren. Hala ere, Araban %2 murriztu da.

**Jarduera Ekonomikoari** dagokionez, Zerbitzuen sektorea izan da okupatu gehien izan duena (% 72,3). Ondoren, Industria sektorea (% 20,8), Eraikuntza sektorea (% 5,9) eta Lehen sektorea (% 0,9).

**Kontratu motari** dagokionez, soldatapekoen % 70,9k kontratu mugagabeak – finkoak izan dituzte Euskadin eta % 29,1k aldi baterako kontratuak. **Kontratuen partzialtasunari** dagokionez, kontratuen % 82,1 lanaldi osokoak izan dira eta % 17,9 lanaldi partzialekoak.

Lehenengo hiruhilekoan, EAEko **langabezia tasa** % 9,1ekoa izan da (% 8,5 gizonezkoen artean eta % 9,7 emakumezkoen artean). Langabetu kopurua 95.200 pertsonakoa izan da, aurreko hiruhilekoan baino 8.300 pertsona gutxiago. Gizonezkoen kasuan % 9,5 murriztu da langabetu kopurua eta emakumezkoen kasuan % 6,5 jaitsi da.

**Adinari** dagokionez, langabezia tasarik baxuena 45 urte edo gehiagoko taldeari dagokio (% 7,8); jarraian 25-44 urte bitarteko taldea (% 9,6) eta 16-24 urte bitarteko taldea (% 17,5). Aurreko hiruhilekoarekin alderatuta, balore erlatiboetan, langabetu kopuruan murrizketa handiena izan duen taldea 25-44 urte bitartekoena izan da (-% 16,6); 16-24 urte bitartekoaren taldean % 12,3 murriztu da eta 45 urtetik gorakoaren artean -% 3,6.

**Lurralde Historikoei** dagokionez, Gipuzkoan izan da langabezia tasarik baxuena (% 7), jarraian Bizkaia (% 10) eta Araba (% 10,4). Aurreko hiruhilekoarekin alderatuta, balore erlatiboetan, langabetu kopuruan hazkundea izan duen lurralde bakarra Araba izan da (+% 7,1); Gipuzkoan eta Bizkaian murrizketak izan dira (-% 9,1 eta -% 11,4, hurrenez hurren).

**Ikasketa – mailaren arabera**, langabetuen % 46,6k bigarren mailako eta erdi-mailako ikasketak ditu, % 30ek oinarrizko ikasketak edo baxuagoak ditu, eta azkenik, % 23,4rek goi-mailako ikasketak ditu.

**Jatorriari** dagokionez, langabetuen % 75,7 bertakoak dira, atzerritarrak, beraz, % 24,3.