

LAN-MERKATUAREN BALANTZEA

EUSKAL AUTONOMIA ERKIDEGOA



Bigarren Hiruhilekoa 2022

Erakunde autonomiaduna

Organismo Autónomo del

EUSKO JAURLARITZA



GOBIERNO VASCO

ENPLEGU ETA GIZARTE
POLITIKETAKO SAILA

DEPARTAMENTO DE EMPLEO
Y POLÍTICAS SOCIALES



Txosten honek, 2022ko bigarren hiruhilekoan, Euskal Autonomia Erkidegoan lan-merkatuak izandako joera aztertzen du, aldagai nagusien analisiaren bitartez. Horretarako, lan-merkatuari zuzenki lotutako aldagaiez gain (erregistratutako langabezia, afiliazioa Gizarte Segurantzaren eta kontratuen erregistroa), lan merkatuaren arloan biztanleria neurtzera bideratuta dauden estatistika operazio nagusiak hartu dira kontuan (Euskal Estatistika Erakundearen “Biztanleria Jardueraren Arabera sailkatzeko inkesta”, BJA).

Edukia

Testuinguru Ekonomikoa	4
Lanbiden erregistratutako langabezia	5
Afiliazioa Gizarte Segurantzaren	6
Kontratututako pertsonak eta kontratuak.....	7
Okupazioa eta Langabezia, Biztanleria Jardueraren Arabera sailkatzeko inkestaren arabera (BJA)	8

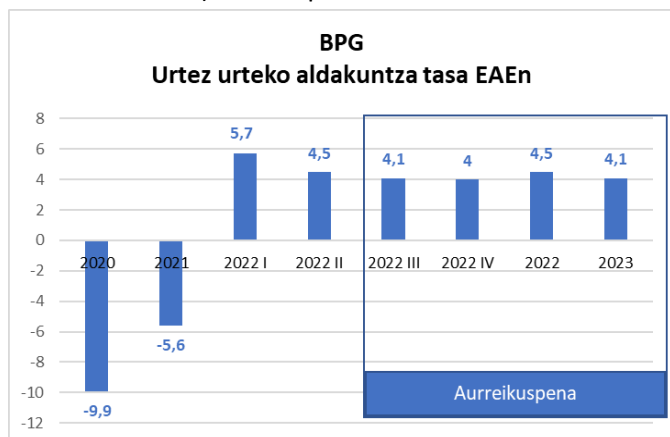
Testuinguru Ekonomikoa

Euskal Autonomia Erkidegoko (EAE) Barne Produktu Gordinaren (BPG) datuak, urte arteko % 4,5eko hazkundera erakusten du 2022ko bigarren hiruhilekorako eta % 4,5eko hazkundera ere aurreikusten du 2022 urte osoari dagokionez

Eustaten datuen arabera, urteko bigarren hiruhilekoan EAEko BPGaren urte arteko aldakuntza-tasa +% 4,5ekoa izan da. Eusko Jaurlaritzako Ekonomia eta Plangintza Zuzendaritzaren aurreikuspenei dagokionez, EAEko BPGa portzentaje horretan mantenduko da 2022 urte osoari dagokionez, eta 2023an hazkunde tasa %4,1 izango da.

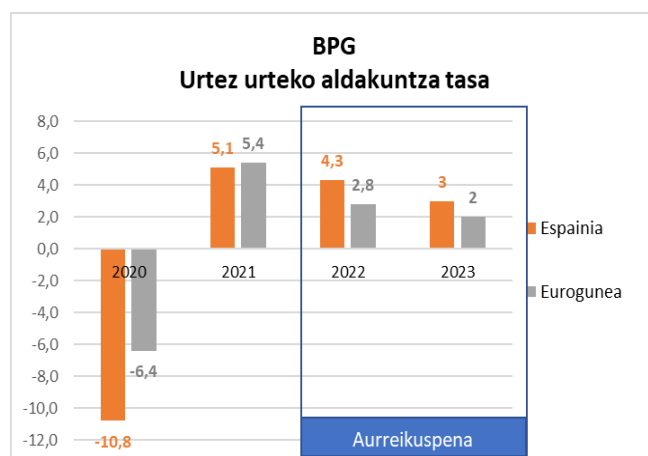
Barne eskariaren bultzada txikiagoa aurreikusten da, eta kanpo sektorearen ekarpen handiagoarekin konpentsatuko da. Inbertsioari dagokionez, urte arteko igoera % 3,9koa izan da, aurreko hiruhilekoan zenbaitetsitakoa (% 4,3) baino baxuagoa, baina aurrerapena izan da, % 1,5ekoa, 2021eko laugarren hiruhilekoarekin alderatuta.

Sektore guztiek, lehen sektoreak izan ezik, hazkuntza positiboak izan dituzte, urte arteko terminoetan, 2022ko lehen hiruhilekoan. Industriaren sektorea bizkortu egin da urteko lehen hiruhilekoan, bai urte arteko terminoetan, bai hiruhilekoen arteko terminoetan. Zerbitzu sektorean ostalaritza (bai ostatu-zerbitzuak bai jatetxe-zerbitzuak) izan da portaera onena izan duena.



Iturriak: Eustat, Ekonomia eta Ogasun saila: Ekonomia eta Plangintza Zuzendaritza, "Koiuntura DI-DA batean 2022ko uztaila" txostena

Espainia eta Euroguneko ekonomiei dagokionez, hurrengo taulan ikus daitekeen bezala, Consensus Forecast-ek Eurogunerako egindako aurreikuspena %2,8koa da 2022 urterako. Espainiarako urte berdinerako egindako aurreikuspena %4,3koa izanik. 2023 urterako egindako aurreikuspenak Eurogunerako eta Espainiarako %2 eta %3koak dira, hurrenez hurren.



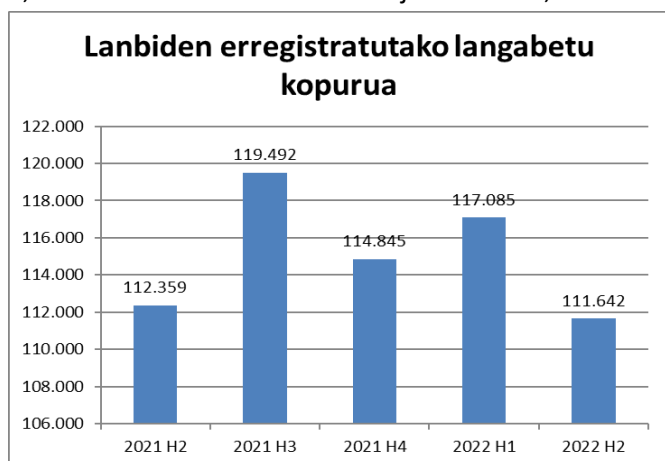
Iturriak: EIN, Eurostat, NDF, Consensus Forecast, "Koiuntura DI-DA batean 2021-eko uztaila" txostena

Munduko Bankuaren azken txostenaren arabera, ekainean argitaratua, ekonomia globala %2,9 haziko da 2022an urtarrean aurreratu zen % 4,1eko hazkundera baino nabarmen txikiagoa. Aurreikuspenen arabera, erritmo horren inguruan ibiliko da 2023-24 aldian, Ukrainako gerrak epe laburrean jardura, inbertsioa eta merkataritza eraginpean hartzen dituen heinean; erreprimututako eskaria desagertu egingo da, eta moneta eta zerga politika egokituak ezabatuko dira. - Ukrainako gerra, Txinako konfinamenduak, hornidurakatearen nahasmenduak eta estanzazio-arriskuak eragina dute hazkundera. Herrialde askorentzat zaila izango da atzeraldia saihestea.

Lanbiden erregistratutako langabezia

Lanbiden erregistratutako langabe kopuruak hiruhileko arteko % 4,65eko jaitsiera izan du urteko bigarren hiruhilekoan; -3.592 gizonezko eta -1.851 emakume

Aurreko hiruhilekoarekin alderatuta, Lanbideko bulego-etan erregistratutako **langabe kopurua** jaitsi egin da 2022ko bigarren hiruhilekoan (5.443 pertsona gutxiago); guztira erregistratutako langabe kopurua 111.642 pertsonakoa izan da. Hiruhileko arteko jaitsiera % 4,65ekoa izan da eta urte arteko jaitsiera % 0,64koa.



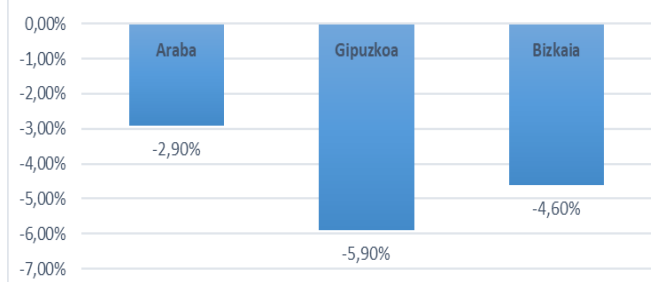
Iturria: Azterketa, Azterlan eta Estatistika Zerbitzua. Lanbideko Kabinete Teknikoa

Sexuari dagokionez, aurreko hiruhilekoarekin alderatuta, Lanbiden erregistratutako langabe kopurua -3.592 pertsonatan jaitsi da gizonezkoen artean eta -1.851 emakumezkoen artean. Gizonezkoen kasuan, erregistratutako langabe kopurua 47.271 pertsonatan kokatu da eta 64.371 pertsonatan emakumezkoen kasuan.

Adinari dagokionez, langabetu kopuruaren jaitsierarik handiena, balore absolutuetan eta aurreko hiruhilekoarekin alderatuta, 35-44 urte bitarteko segmentuan gertatu da (-1.650); ondoren, 25-34 urte bitartekoaren artean (-1.299); 16-24 urte bitartean (-1.298); 45-54 urte bitartean (-1.140) eta 55-64 urte bitartean (-56).

Lurralde Historikoei dagokienez, balore erlatiboetan, Gipuzkoa izan da langabetu kopuruan jaitsierarik handiena izan duen lurraldea aurreko hiruhilekoarekin alderatuta (-5,9%; -1.823). Ondoren, Bizkaia (-4,6%; -3.045) eta Araba (-2,9%; -575).

Lanbiden erregistratutako langabetuen hiruhileko arteko eboluzioa, Lurralde Historikok
% 2022 H2 Vs 2022 H1



Iturria: Azterketa, Azterlan eta Estatistika Zerbitzua. Lanbideko Kabinete Teknikoa

Jatorriari dagokionez, balore erlatiboetan, Lanbiden erregistratutako langabetu atzeritarren kopurua % 5,5 jaitsi da eta bertako langabetu kopurua -% 4,5 aurreko hiruhilekoarekin alderatuta. Lehenengo kasuan langabetu kopurua 18.166 pertsonatan kokatu da eta bigarren kasuan 93.476 pertsonatan.

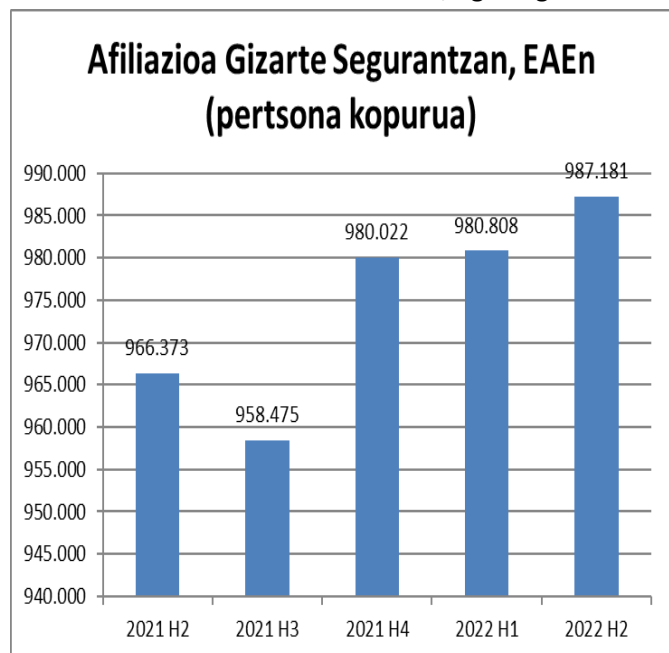
Ikasketa-mailaren arabera, aurreko hiruhilekoarekin alderatuta, langabetu kopuruan jaitsiera handiena izan duen taldea oinarrizko ikasketak dituztenena izan da (-%5,8); jarraian, Batxilergo ikasketak dituztenen taldea (-%5,5); Lanbide Heziketako ikasketak dituztenen taldea (-%4,6) eta unibertsitate ikasketak dituztenen taldea (-%2,3).

Jarduera Ekonomikoari dagokionez, hiruhileko honean, balore absolutuetan, aurreko hiruhilekoaren alderatuta, langabetu kopuruan jaitsiera handiena izan duen sektoreak hurrengoak izan dira: (i) Txikizkako merkataritza (-661); (ii) Janari eta edarien zerbitzuak (-511); eta (iii) enpleguarekin erlazioatutako jarduerak (-415). Langabetu kopurua igo den jardueren artean, hurrengoak nabarmentzen dira: (I) Kirol-, jolas- eta entretenimendu-jarduerak (+93); (ii) Sorkuntzarekin, artearekin eta ikuskizunekin lotutako jarduerak (+90); eta (iii) Hezikuntza(+85).

Afiliazioa Gizarte Segurantzaz

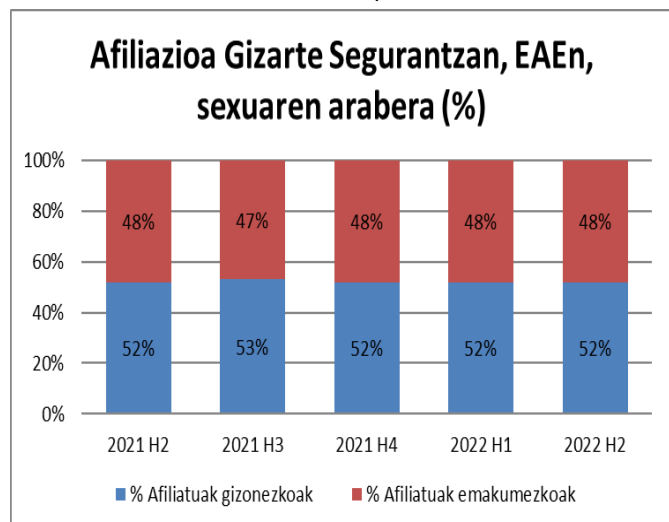
Gizarte Segurantzako afiliatu kopurua 987.181 pertsonakoa izan da, aurreko hiruhilekoan baino % 0,6 gehiago

EAEn 2022ko bigarren hiruhilekoan, Gizarte Segurantzako afiliatu kopurua 987.181 pertsonakoa izan da: aurreko hiruhilekoan baino % 0,6 gehiago eta aurreko urteko hiruhileko berdinean baino % 2,1 gehiago.



Iturria: Enplegu eta Gizarte Segurantzako Ministerioa

Sexuari dagokionez, afiliatu kopurua egonkor mantendu da aztertutako azken bost hiruhilekoetan. Hurrengo taulan azaltzen den bezala, afiliatu kopuruaren % 52a gizonezkoak dira eta % 48a emakumezkoak (aurreko hiruhileko datu berdinak).



Iturria: Enplegu eta Gizarte Segurantzako Ministerioa

Lurralde Historikoei dagokienez, afiliazio kopuru handiena Bizkaian izan da (% 50,). Gipuzkoan, % 33,5koa izan da eta Araban % 16,5koa. Aurreko hiruhilekoarekin alderatuta, Bizkaian 4.416 pertsonatan igo da afiliatu kopurua; Gipuzkoan +4.080 eta Araban +2.817.

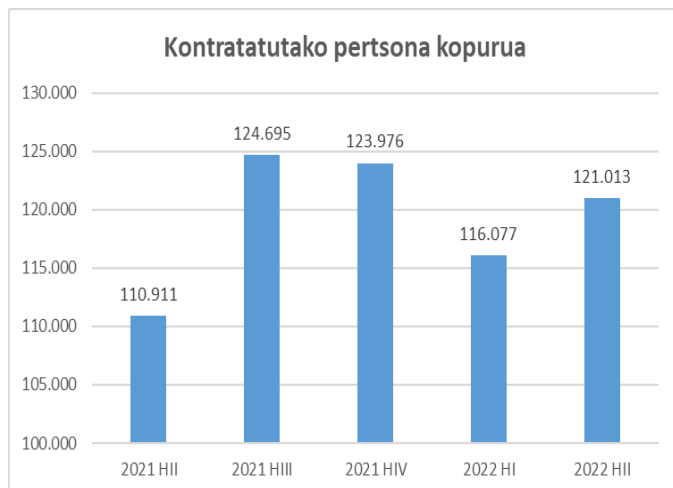
Jarduera Ekonomikoen atalei dagokienez, hiruhilekoaren azken hileko batez besteko datuen arabera, bigarren hiruhilekoan afiliatu gehien izan dituzten jarduerak atalak hurrengoak izan dira: (i) Manufaktura industria (% 17,5); (ii) Handizkako eta txikizkako merkataritza, motozikleta eta ibilgailu motordunen konponketa (% 13,7); (iii) Osasun jarduerak eta gizarte zerbitzuak (% 11,2). 2022ko bigarren hiruhileko datuak aurreko hiruhileko datuekin alderatuta, afiliatu kopuruan igoera izan duten jarduerak atalen artean hurrengoak nabarmentzen dira: (i) Administrazio-jarduerak eta zerbitzu lagungarriak (+2.020); (ii) Osasun jarduerak eta gizarte zerbitzuak (+1.848); eta (iii) Manufaktura-industria (+1.207). Jaitsiera handiena jasan duten jardueren artean, ondorengoak daude: (i) Hezkuntza (-2.917); (ii) Beste zerbitzu batzuk (-533); eta (iii) Arte-jolas-eta entretenimendu jarduerak (-395).

Jatorriari dagokionez, hiruhilekoaren azken hileko batez besteko datuen arabera, Gizarte Segurantzara batu diren atzeritarren kopurua % 6 hazi da aurreko hiruhilekoarekin alderatuta, kopurua guztira 80.516 pertsonatan kokaturik. Afiliatu guztien artean, talde honen pisua % 8,2koa da, afiliatu autoktonoena %91,8koa izanik. Atzeritarren artean, gizonezkoen afiliazioa % 5,8 hazi da eta emakumezkoen afiliazioa +%6,3. Lurralde Historikoei dagokienez, atzeritarren afiliazioa %9,2 igo da Araban, +%6,6 Gipuzkoan eta +%4,4 Bizkaian.

Kontratututako pertsonak eta kontratuak

Bigarren hiruhilekoan kontraturen bat sinatu duen pertsona kopurua %4,3 hazi da eta sinatutako kontratu kopurua guztira 201.766koa izan da

2022ko bigarren hiruhilekoan EAEn kontraturen bat sinatu duen **pertsona kopurua** guztira 121.013koa izan da, aurreko hiruhilekoan baino % 4,3 gehiago. Sexuari dagokionez, gizonezkoen artean % 7,7ko hazkundera izan da eta emakumezkoen artean % 0,7koa.



Iturria: Azterketa, Azterlan eta Estatistika Zerbitzua. Lanbideko Kabinete Teknikoa

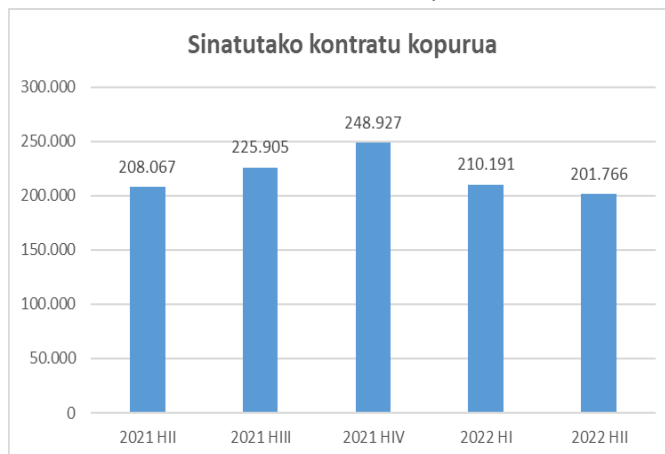
Ikasketa-mailaren arabera, kontratatutako pertsonen % 43,0k derrigorrezko ikasketak ditu, % 22,3k Batxilergo ikasketak, % 17,1ek Lanbide Heziketako ikasketak eta % 16,8k unibertsitate ikasketak.

Adinari dagokionez, 2022ko lehenengo hiruhilekoan kontratatutako pertsona kopuruaren artean, 25-34 urte bitarteko pertsona taldea nabarmendu da, % 26,9ko pisuarekin; 24 urtetik beherako adineko taldeak jarraitzen dio (% 24,1).

24 urtetik beherako kontratazioa % 32,3 igo den bitartean, 45-54 urtekoena 3,3 jaitsi da

Jatorriari dagokionez, kontratatutako pertsonen % 81,2a bertakoa da eta % 18,8ak atzerriko nazionalitatea du (aurreko hiruhileko portzentajea baino 1,4 puntu altuagoa). Atzerritarren artean, jatorri hauek nabarmen-tzen dira: latinoamerikarra (% 47), Europar Erkidego-koak eta ez erkidegokoak (%17,3) eta Afrika iparralde-koak (% 15,4).

Bigarren hiruhilekoan **sinatutako kontratu kopuruari** dagokionez, EAEn kokatutako lanpostua duten 201.766 kontratu erregistratu dira (kontratututako pertsonak baino 1,7 aldiz gehiago). Aurreko hiruhilekoarekin alde-ratuta, % 4 murriztu da kontratu kopurua.



Iturria: Azterketa, Azterlan eta Estatistika Zerbitzua. Lanbideko Kabinete Teknikoa

Lan - kontratu motaren arabera, joera berdinak jarrai-tzen du: sinatutako kontratuen % 28,5 kontratu muga-gabeak izan dira (aurreko hiruhilekoan baino 12 puntu altuagoa lan- erreformagatik) eta % 71,5 aldi baterako kontratuak. Sinatutako kontratu guztietatik % 36,4 kon-tratu partzialak izan dira (aurreko hiruhilekoan baino 3,6 puntu baxuagoa).

Lurralde Historikoei dagokienez, balore erlatiboetan, Bizkaian kontratuak % 5,9 murriztu dira, aurreko hiruhilekoarekin alderatuta; Gipuzkoan % -2,2 eta Araban % -1,9. Bizkaia izan da kontratu kopuru handiena izan duen lurraldea (49,1%; 99.055); jarraian, Gipuzkoa (31%; 62.487) eta Araba (19,9%; 40.224).

Jarduera Ekonomikoei dagokienez, hurrengoak izan dira kontratu kopuru gehien izan dituzten sektoreak: (i) ostalaritza (% 15,5); (ii) manufaktura-industria (% 14,8); (iii) osasun-jarduerak eta gizarte zerbitzuak (% 11,9) eta (iv) administrazio jarduerak eta zerbitzu lagungarriak (% 9,8). Gizonezkoen artean, gehien nabarmentzen den sektorea manufaktura industria da (% 22) eta emaku-mezkoen artean osasun jarduerak eta gizarte zerbitzuak (% 19,4).

Okupazioa eta Langabezia, Biztanleria Jardueraren Arabera sailkatzeko inkestaren arabera (BJA)

Langabezia tasa % 8,5ekoa izan da eta enplegu tasa % 51,6koa

Aztertutako hiruhilekoan, EAeko **enplegu tasa** % 51,6koa izan da (% 56,3 gizonezkoen kasuan eta % 47,3 emakumezkoen kasuan). Landunen kopurua guztira 963.100ekoa izan da, aurreko hiruhilekoan baino 9.300 pertsona gehiago. Gizonezkoen kasuan, landunen kopurua 504.100ekoa izan da (aurreko hiruhilekoan baino % 0,96 gehiago) eta 459.000ekoa emakumezkoen kasuan (aurreko hiruhilekoan baino % 0,99 gehiago).

Adinari dagokionez, enplegu tasa handiena 25-44 urte bitarteko taldeari dagokio (% 81,1), 403.300 landun. Bestalde, enplegu tasa txikiena 16-24 urte bitarteko taldeari dagokio (% 25,2), 46.200 landun. Balore erlatiboetan eta aurreko hiruhilekoarekin alderatuta, landun kopuruari dagokionez eboluziorik onena izan duen taldea 25-44 urtekoena (+% 2,3).

Lurralde Historikoei dagokionez, Gipuzkoa izan da enplegu tasarik handiena izan duena (% 53), jarraian Araba (% 52,5) eta Bizkaia (% 50,5). Landun kopuruari dagokionez, aurreko hiruhilekoarekin alderatuta, Araban erregistratu da hazkunde handiena (+% 1,4).

Jarduera Ekonomikoari dagokionez, Zerbitzuen sektorea izan da okupatu gehien izan duena (% 73,1). Ondoren, Industria sektorea (% 20,2), Eraikuntza sektorea (% 5,9) eta Lehen sektorea (% 0,8).

Kontratu motari dagokionez, soldatapekoen % 73,2k kontratu mugagabeak – finkoak izan dituzte Euskadin eta % 26,8k aldi baterako kontratuak. **Kontratuen partzialtasunari** dagokionez, kontratuen % 82,3 lanaldi osokoak izan dira eta % 17,7 lanaldi partzialekoak.

Bigarren hiruhilekoan, EAeko **langabezia tasa** % 8,5ekoa izan da (% 8,2 gizonezkoen artean eta % 8,8 emakumezkoen artean). Langabetu kopurua 89.200 pertsonakoa izan da, aurreko hiruhilekoan baino 6.000 pertsona gutxiago. Gizonezkoen kasuan % 3,7 murriztu da langabetu kopurua eta emakumezkoen kasuan % 8,8 murriztu da.

Adinari dagokionez, langabezia tasarik baxuena 45 urte edo gehiagoko taldeari dagokio (% 7,4); jarraian 25-44 urte bitarteko taldea (% 8,2) eta 16-24 urte bitarteko taldea (% 20,7). Aurreko hiruhilekoarekin alderatuta, balore erlatiboetan, langabetu kopuruan murrizketa handiena izan duen taldea 25-44 urte bitartekoena izan da (-%13,7); 16-24 urte bitartekoaren taldean % 21 hazi de langabetu kopurua.

Lurralde Historikoei dagokionez, Gipuzkoan izan da langabezia tasarik baxuena (% 7), jarraian Araba (% 9) eta Bizkaia (% 9,3). Aurreko hiruhilekoarekin alderatuta, balore erlatiboetan, langabetu kopurua Araban zein Bizkaian murriztu da % 13,7 eta %6,8 hurrenez hurren. Gipuzkoan, ordea, % 0,42 hazi da.

Ikasketa – mailaren arabera, langabetuen % 50,4k bigarren mailako eta erdi-mailako ikasketak ditu, % 28,8k oinarrizko ikasketak edo baxuagoak ditu, eta azkenik, % 20,8k goi-mailako ikasketak ditu.

Jatorriari dagokionez, langabetuen % 77,7 bertakoak dira, atzerritarrak, beraz, % 22,3.