

LAN MERKATUAREN BALANTZEA 2021

EUSKAL AUTONOMIA ERKIDEGOA



2021

Txosten honetan EAEko lan-merkatuak 2021. urtean izan dituen gertaera nagusiak aztertzen dira, haren aldagai garrantzitsuenen portaera kontuan hartuta. Lan-merkatuari lotuago dauden administrazio-iturriak hartu dira kontuan (Gizarte Segurantzako afiliazioa, erregistratutako langabezia eta kontratuen erregistroa), baita biztanleen lan-jarduera neurtzen duten eragiketa estatistiko nagusiak ere (Eustaten- Biztanleria Jardueraren Arabera – BJA - eta Eurostat-en Labour Force Survey-ko datu batzuk)

Aurkibidea

Testuinguru Ekonomikoa	4
Lanbiden erregistratutako langabezia	5
Gizarte Segurantzako afiliazioa	7
Kontratutako pertsonak eta kontratuak	8
Enplegua Eustaten eta BJAREN arabera	10
Langabezia Eustaten BJAREN arabera	12
Eranskina- Taulak	14

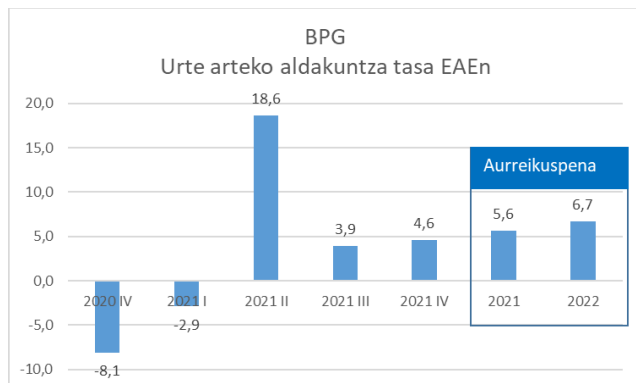
Testuinguru Ekonomikoa

2021eko laugarren hiruhilekoan, Euskal Autonomia Erkidegoko (EAE) Barne Produktu Gordinak (BPG) urte arteko % 4,6ko hazkundera izan du; 2021 urte osoari dagokionez % 5,6ko hazkundera aurreikusten da

Eustat-en arabera, 2021ko laugarren hiruhilekoan **EAEko BPGak** urte arteko % 4,6ko hazkundera izan du aurreko urteko hiruhileko berdinarekin alderatuz. 2021eko urte osoko hazkunderaren aurreikuspena % 5,6an kokatzen da..

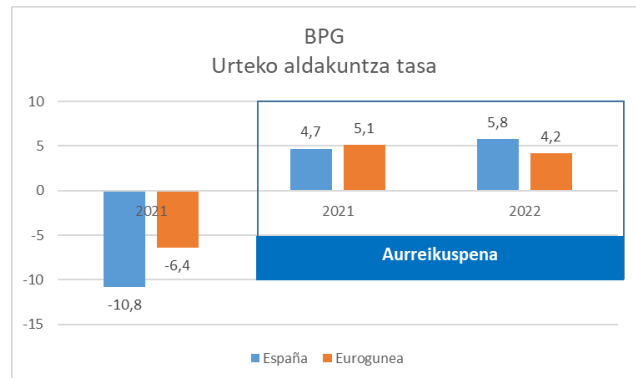
2022rako BPGaren % 6,7ko hazkundera aurreikusten da, 2021ean esperotako hazkunderaren gainetik. Eskaintza-aren eta eskariaren arteko desorekak direla-eta, ekoizpen-kateetan botila-lepoak egotea da 2021eko bigarren seihilekotik 2022ra bitarteko hazkunderaren desplazamendua eragiten duen faktore nagusia.

Etzekoen unitateen kontsumoari mesede egingo dio pila-tutako eskari-efektuak eta errenta erabilgarriaren espero den hazkundera. Enpresa-inbertsioa barne-eskariaren agregatu dinamikoena izango da, Europako funtsek espero duten laguntzari esker. Eskaintzari dagokionez, ekoizpen-adar guztiek ekarpen positiboa egingo diote EAEko BPGaren hazkunderari, bai 2021ean, bai 2022an.



Iturria: "Koiuntura DI-DA batean 2022ko urtarrila" txostena

Espainiako eta Euroguneko ekonomiei dagokienez, behko taulan ikus daitekeenez, 2021erako Eurogunerako Consensus Forecast-en aurreikuspena +% 5,1ekoa da, eta Espainiarako +% 4,7koa. 2022rako aurreikuspenak hauek dira: +%4,2 Eurogunerako eta +%5,8 Espainiarako.

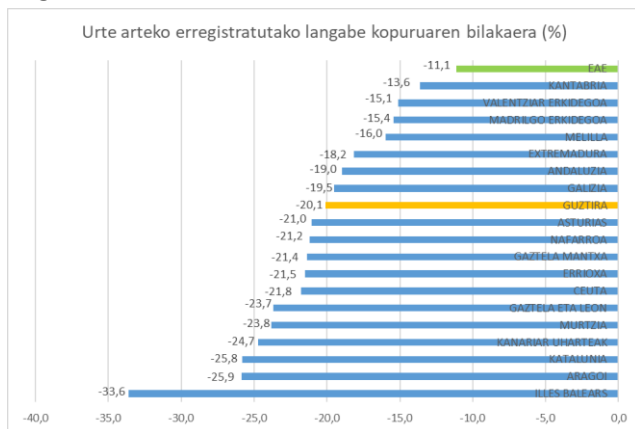


Iturriak: "Koiuntura DI-DA batean 2023ko urtarrila" txostena

Lanbiden erregistratutako langabezia

2021. urtean erregistratutako langabeen kopurua % 11,1 murriztu da EAEn; Industria sektorearen bilakaera nabarmentzen da (-% 14,3)

Azken urtean gertatu ez bezaa, 2021an behera egin du EAEn erregistratutako langabeen kopuruak. 14.395 langabe gutxiago erregistratu dira; 2020an 15.078 gehiago erregistratu ziren, 5.512 langile gutxiago zenbatu ziren 2019an, 7.873 gutxiago 2018an; 8.626 gutxiago 2017an; 13.844 gutxiago 2016an; eta, azkenik, 15.754 gutxiago 2015ean. Autonomia Erkidegoan artean, bilakaera onena Balear Uharteetan (-% 33,6) eta Aragoi (-% 25,9) izan da; okerrera, berriz, EAEn (-% 11,1) eta Kantabrian (-% 13,6). EAE azken postuan kokatzen da, langabezia hazkunde erlatibo txikiena izan duten Autonomia Erkidegoen artean.



Iturria: Estatuko Enplegu Zerbitzu Publikoa

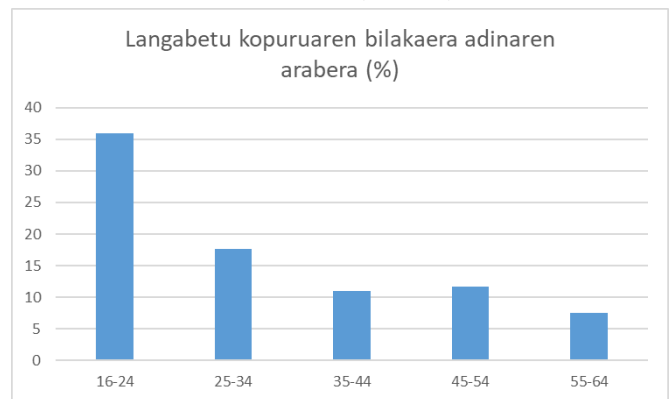
Sexuaren arabera, langabeziak bilakaera hobea izan du gizonezkoen artean (-% 13,0) emakumezkoen artean baino (-% 9,6).

Sektorearen arabera, balore erlatiboetan, bilakaera onena Industria sektorean izan da (-% 14,3); Zerbitzu sektorek jarraitu dio (-% 11,3). Lehen enplegua oraindik izan ez dutenen artean langabezia % 8,5 murriztu da.

Jardueraren arabera, ondorengoak dira bilakaera onena izan duten jarduerak: (i) Janari eta edarien zerbitzuak (-2.669); (ii) Txikizkako merkataritza (-1.254); (iii) Enpleguarekin erlazionatutako jarduerak (-831); (iv) Produktu metalikoen fabrikazioa (-588); eta, azkenik, (v) Hezkuntza (-572). Bestetik, bilakaera okerrera izan duten jarduerak hauek izan dira: (i) Posta jarduerak (+57); (ii) egoitzetako laguntza (+40); (iii) Material eta ekipa elektrikoaren fabrikazioa (+23); eta, azkenik, Arrantza

(+9). Krisiak gehien kolpatutako jarduerak errekupeztzen ari direla antzematen da, batez ere, ostalaritza eta merkataritzarekin erlazionatutakoak.

Adinaren arabera. Beheko taulan ikus daitekeen bezala, langabeziaren bilakaerarik onena 25-34 urte bitarteko biztanleek izan dute (-% 19,1); ondoren, 16-24 urte bitartekoek (-% 17,7); jarraian, 35-44 urtekoek (-% 16,0); eta, azkenik, 45-54 urtekoek (-% 10,1). Beste muturrean, berriz, 55 urtetik gorako pertsonen kolektiboak izan du bilakaerarik txarra (+% 0,8).



Iturria: Analisi, Estatistika eta Azterlan Zerbitzua. Lanbideren kabinete Teknikoa

Lurralde historikoen arabera, 2020ko datuekin alderatuta, Gipuzkoak eta Bizkaiak izan dute eboluzio onena 2021an (-% 11,2 bi kasuetan); Araban murrizketa % 10,6koa izan da. **Eskualde guztietan murriztu da** langabe kopurua, ondorengoak nabarmentzen dira: (i) Bilbon (-3.011); (ii) Ezker Eskualdea (-1.992); eta (iii) Vitoria-Gasteiz (-1.840). Hala ere, kopuru erlatiboetan, Urola Garaia da murrizketa handiena izan duen lurraldea (-% 14,6).

Jasotako prestazioaren arabera. Erregistratutako langabeen % 33,0k langabezia-prestazioa kobratzen du (2020an baino 0.25 puntu gehiago). Prestazioa kobratzen duten langabeen % 54,5ek kotizaziopeko prestazioa jasotzen du (aurreko urtean baino portzentajezko 0.6 puntu gutxiago); eta gainerako % 45,5ak subsidioa

edo GEA jasotzen du (aurreko urtean baino 0,6 puntu gehiago).

Langabeziaren iraupenaren arabera, iraupen laburreko langabetuen kopurua (-% 8,6) nahiz iraupen luzeko langabetuena (-% 13,5) murriztu da. 2021. urtearen amaieran, iraupen luzeko langabeen kopurua 58.405 izan da; iraupen laburreko langabeen kopurua, berriz, 56.440 izan da.

Nazionalitatearen arabera. Langabeen % 16,2k atzerriko nazionalitatea du (2020ko datua baino 0,4 puntu altuagoa). Azken urtean zehar, bertako langabeen kopuruak % 11,5 egin du behera eta atzerriko langabeen kopuruak, berriz, % 9,2. EAEko biztanle langabetuen artean, atzeritarren kolektiboak pisu handia du, kontuan hartuta biztanleria osoaren % 8,3 izan dela 2021an (2020an baino ehuneko 0,1 puntu gutxiago), Eustatek argitaratutako biztanleen udal-estatistikaren arabera. Nagusiki bi arrazoi nagusi daude azaltzeko LANBIDEn izena emanda dauden atzeritarren presentzia handia: (i) bata, beharrezkoa da enplegu-eskatzaileria gisa izena emanda egotea DSBEn bezalako laguntzak eskuratzeko, EAEn ezarpen handia duena; eta bestea (ii) atzeritartasuna izateak askotan zailtasuna dakar lan-merkatuan sartzeko. Atzerriko langabeen artean, Latinoamerikako (-722) eta Afrika iparraldeko (-337) nazionalitatea duten langabeen kopuruaren beherakadak nabarmentzen dira.

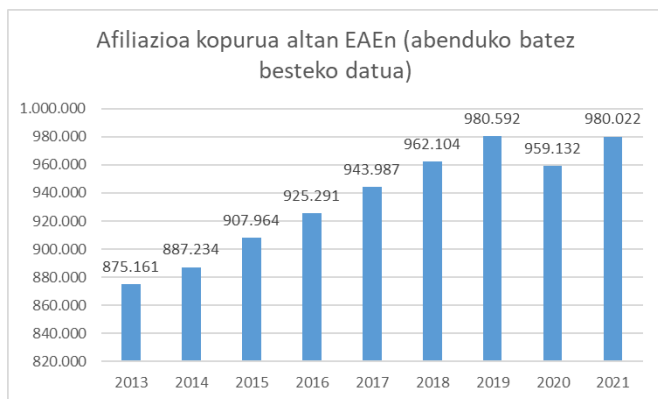
Ikasketa mailaren arabera. 2021ko abenduan, langabetuen % 61,0k oinarrizko ikasketak zituen; % 18,2k Lanbide heziketako ikasketak; % 12,1ek unibertsitateko

ikasketak eta gainerako % 8,8k batxilergoko ikasketak. 2021ko datuei dagokienez, langabeen beherakada handiena, balore absolutuetan, oinarrizko ikasketetan izan da (7.393 langabe gutxiago), eta ondoren, Lanbide Heziketako ikasketetan (-2.928 langabe).

Gizarte Segurantzako afiliazioa

2021an, Gizarte Segurantzako afiliazioaren kopuruak % 2,2an egin du gora, aurreko urtearekin alderatuz; 980.022 pertsonarekin itxi da urteko datua.

2021 urte amaieran afiliatutako pertsona kopurua 980.022an kokatu da, aurreko urtean baino 20.890 pertsona gehiago (+% 2,2) eta 2013. urtean baino 104.862 pertsona gehiago (+% 12,0). 2021 amaieran, afiliatu kopurua 2008ko uztailean lortutako maximo historikotik (982.935) 2.913 pertsonara dago, krisi aurreko garaian lortutako datua.



Iturria: Enplegu eta Gizarte Segurantzako Ministerioa

Sexuaren arabera, gizonezko afiliatuak 508.322 izan dira (2020an baino 9.277 gehiago); eta emakumezko afiliatuak, berriz, 471.700 (aurreko urtean baino 11.615 gehiago). Emakumeak afiliatuen % 48,1 dira, aurreko urtean baino hamarren bat gehiago. Krisiaren hasieran, emakumeak afiliatu guztien % 42 baino ez ziren. 2008 krisian zehar eta azken osasun krisian zehar, jarduera oso maskulinoek okerrera egin dutenez, eta lan-merkatuan emakume gehiago daudenez, gora egin du afiliatutako emakumeen proportzioak.

Jardueraren arabera, azken urtean, ia jarduera gehienetan hazi da afiliatutako pertsona kopurua: (i) Ostalaritza (+4.643); (ii) Hezkuntza (+3.709); (iii) Arte-, jolas-

eta entretenimendu-jarduerak (+2.221); (iv) Jarduera profesional, zientifiko eta teknikoak (+2.135); (v) Administrazio jarduerak (+1.625). Bi jardueratan soilik murriztu da afiliatu kopurua, Nekazaritza eta abeltzantzan (-366) eta Finantza jardueretan (-410).

Lurralde historikoaren arabera. 2021ko abenduan, Bizkaiak afiliatu guztien % 50,2 izan du; Gipuzkoak % 33,4; eta Arabak % 16,3. Aurreko urtearekin alderatuz, balore erlatiboetan, Arabak izan du hazkunde handiena (+% 2,8); ondoren, Gipuzkoak eta Bizkaiak (+% 2,0 eta +% 2,1). Afiliazio hazkunde handiena izan duten jarduerak hauek izan dira lurraldez lurralde: Araban (i) Hezkuntza (+718), (ii) Ostalaritza (+697) eta, azkenik, (iii) Administrazio jarduerak (+531); Gipuzkoan (i) Ostalaritza (+1.898), (ii) Hezkuntza (+1.075), eta, azkenik, (iii) Manufaktura industria (+860); eta bukatzeko, Bizkaian (i) Ostalaritza (+2.048); (ii) Hezkuntza (+1.916); eta (iii) Jarduera profesional, zientifiko eta teknikoak (+1.386).

Nazionalitatearen arabera. 2021an zehar, atzerritarren multzoak afiliazioaren % 7,6 izan da. Aurreko urteko datuen aldean, afiliatu atzerritarren kopurua % 8,8 hazi da eta bertakoena, aldiz, % 1,7. Atzerritar afiliatuen artean, gehiago hazi da emakumezkoen kopurua (+% 10,1) gizonezkoena baino (+% 7,7). Lurralde historikoaren arabera, atzerritarren hazkunde handiena Gipuzkoak izan du (+% 9,5); ondoren, Arabak (+% 8,5) eta Bizkaiak (+% 8,4). Bukatzeko, Europar Batasunetik kanpo etorritako atzerritarren afiliazioa % 11,0 hazi da eta Europar Batasunetik etorritakoena, aldiz, % 3,4.

Kontratututako pertsonak eta kontratuak

2021an, 284.606 pertsonak 861.726 kontratu sinatu dituzte (iaz baino % 22,5 gehiago)

Kontratututako pertsonak. 2021an zehar, 284.606 pertsonak sinatu dute EAEko lanpostu baterako kontratuen bat; alegia, 2020an baino % 16,0 gehiago. Hazkuntza handiagoa izan da gizonezkoen artean (+% 16,4), emakumezkoen artean baino (+% 15,6). 2021an, emakumeak kontratatutako pertsonen % 47,7 izan dira (aurreko urtean baino ehuneko 0,2 puntu gutxiago).

Adinaren arabera. Kontratututako pertsona gehien bil-tzen dituen adin tarte 25-34 urte artekoa izan da (kontratututako pertsona guztien % 27,6); gero, 35-44 urte arteko tarte (% 23,2); ondoren, 24 urte azpikoena (% 20,8), 45-54 urte arteko tarte (% 19,5); eta, azkenik, 55 urte gorako tarte dago (% 9,1). Balore absolutuetan, hazkunde handiena erregistratu den adin tarte 24 urte azpikoena izan da, % 28,9 pertsona gehiago; aldiz, 35-44 adin tarte izan da gutxien hazi dena, % 9,4.

Nazionalitatearen arabera. Kontratututako pertsonen % 17,4 atzerritarrak izan dira, % 19,1 gizonezkoen artean eta % 15,5 emakumezkoen artean. Atzeritarren artean, gehien nabarmentzen den taldea latinoamerikarra da (% 43,6); ondoren, Europa erkidegotik nahiz erkidegoz kanpotik etorritakoak (% 21,3); eta, azkenik, Afrika iparraldetik etorritakoak (% 14,8).

Errotazio-tasa. 2021ko errotazio-tasa 3,0koa izan da, aurreko urtekoa baino 0,1 puntu altuagoa. Portzentajea 2,9koa da gizonezkoen kasuan eta 3,1ekoa emakumezkoen kasuan.

Sinatutako kontratuak. 2021an zehar, 861.726 kontratu sinatu dira EAEn, aurreko urtean baino % 22,5 gehiago. Sexuaren arabera banaketa oso orekatua da: kontratuen % 50,8 gizonezkoek sinatu dituzte eta gainontzeko % 49,2 emakumezkoek. Atzeritarrek sinatutako kontratuak kontratu guztien % 14,9 izan dira (aurreko urtekoaren berdina).

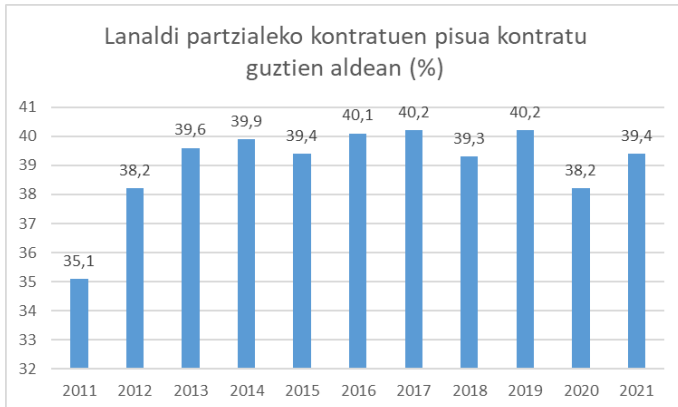
Lurralde historikoaren arabera. Kontratuen % 50,4 Bizkaian sinatu dira; Gipuzkoan % 30,0; eta Araban % 19,7. Hala ere, aurreko urtearen aldean, Araban izan da hazkunde erlatibo handiena (+% 26,4); ondoren, Gipuzkoan (+% 24,3); eta, azkenik, Bizkaian (+% 20,0).

Jardueraren arabera. Kontratu kopururik nagusia ondorengo jardueretan izan da: manufaktura-industrian (% 15,2); osasun jardueretan eta giza-zerbitzuetan (% 13,0); merkataritzan (% 12,3); jarduera administratibetan (% 10,9); eta, azkenik, ostalaritzan (% 10,8).

Okupazio taldearen arabera. Nabarmentzen dira, bate-tik, kontratuak inolako kualifikaziorik gabeko lanbide-profiletarako kontratuak (% 30,6); eta, bestetik, zerbitzuen sektoreko profil kualifikatuaren ere (% 27,5). Gainerako kontratuak lanpostu hauek betetzeko sinatu dira: teknikari eta profesional zientifikoak (% 11,8); laguntzako teknikariak eta profesionalak (% 9,3); operadoreak (% 7,1); industria sektoreko profil kualifikatuak (% 6,7); administrazio langileak (% 6,3); lehen sektoreko profil kualifikatuak (% 0,4); eta, azkenik, zuzendaritza-postuak (% 0,2).

Kontratu motaren arabera. Kontratu mugagabeen pisua % 9,3koa izan da (aurreko urtean baino ehuneko 0,8 puntu altuagoa). Aldi baterako kontratuen pisua, berriz, % 90,7koa izan da. Kontratu mugagabeak dagokienez, % 50,9 gizonenak izan dira, eta % 49,1 emakumezkoenak. Aldi baterako kontratuek dagokienez ere, sexuaren arabera banaketa oso parekatua izan da (kontratuen % 50,8 gizonezkoek sinatu dituzte eta gainontzeko % 49,2a emakumezkoek). Sinatutako kontratu guztiak kontuan hartzen baditugu, % 39,4 lanaldi partzialekoak

izan dira (% 26,8 gizonak sinatuak eta % 52,3 emakumeak sinatuak). Hurrengo grafikoa ikus daitekeen bezala, azken urtean aldatu egin da kontratazio-modalitate horren pisua (aurreko urtean erregistratutako tasa baino 1.2 puntu altuagoa da aurten). 2011. urtea erreferentziatzat hartzen badugu, lanaldi partzialeko kontratuen pisua ehuneko 4,3 puntu igo da (% 35,1etik 2011. urtean, % 39,4ra pasatu da 2021an).

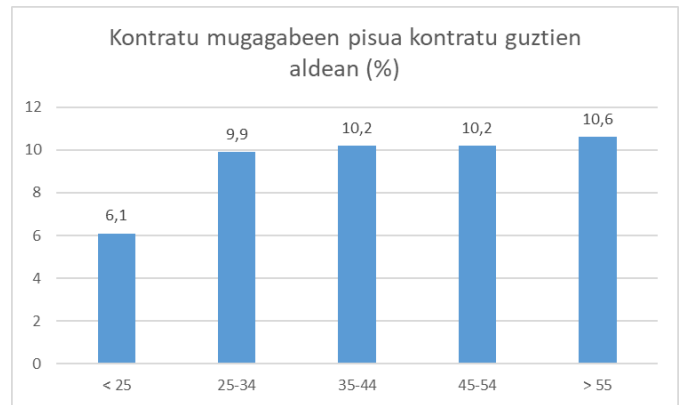


Iturria: Analisi, Estatistika eta Azterlan Zerbitzua. Lanbideren Kabinete Teknikoa.

Zenbaki absolutuetan, 2021an, EAEn, 80.545 kontratu mugagabe sinatu dira. Hala ere, **kontratu mugagabeen** pisua baxua izateak (kontratu guztien % 9,3) ez du esan nahi kopurua murrizta denik. Izan ere, kontratu mugagabeak egonkorak izango balira, urte gutxitan aldi baterako kontratuak dituzten pertsona kopuruak behera egingo luke nabarmen. Baina hori ez da horrela, eta, kasu askotan, kontratu mugagabe bat sinatzeak ez dakar berekin enpleguaren egonkortasuna.

Hurrengo lerroetan, EAEko kontratu mugagabeak sakon aztertuko ditugu:

Adinaren arabera. Kontratu mugagabeen pisu handiena duen taldea 54 urte gorakoen artean izan da (adin tarte horretako kontratu guztien artean, kontratu mugagabeak % 10,6 izan dira); ondoren, 35-44 adin tarteak (% 10,2) eta 45-54 adin tarteak (% 10,2). Azkenik, 24 urtetik azpiko taldeak izan du kontratu mugagabeen pisurik baxuena (% 6,1).



Iturria: Analisi, Estatistika eta Azterlan Zerbitzua Lanbideren Kabinete Teknikoa.

Okupazio taldearen arabera. Kontratu mugagabeen pisurik handiena zuzendarien taldeak izan du (okupazio talde honen kontratu guztien artean kontratu mugagabeak % 66,8 izan dira). Pisu txikiena, aldiz, zerbitzu sektorean kualifikatuen artean izan da (% 7,2). Bi mutur horien artean, berriz, ondorengo perfilak ditugu: (i) administrariak (% 14,8); (ii) enplegatuak, enplegatuak eta enplegatuak (% 13,3); (iii) nekazaritza eta arrantza kualifikatutako langileak (% 12,9); (iv) laguntza teknikariak (% 11,8); (v) teknikari eta profesional zientifikoak eta intelektuala (% 10,4); (vi) operadoreak (% 9,5); eta, azkenik, (vii) langile kualifikatu gabeak (% 7,7).

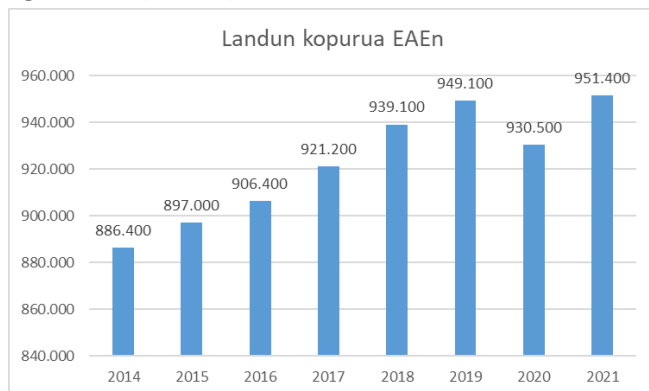
Jardueraren arabera. Alde batean uzten baditugu 2021an zehar 300 kontratu baino gutxiago izan dituzten jarduerak, kontratu mugagabeen pisurik handiena etxeko jardueretan izan da (% 45,6), eta, ondoren, higiezin jardueretan (% 29,2). Pisu txikiena, aldiz, jarduera hauek izan dute: Administrazio Publikoa (% 1,4); eta osasun- eta zerbitzu-jarduerak (% 5,0).

Nazionalitatearen arabera. Kontratu mugagabeen pisu handiagoa dute atzeritarren artean (% 12,5), bertakoaren artean baino (% 8,8). Kontratu mugagabeen % 19,8 atzeritarrek sinatu dituzte (aurreko urtean baino 0,9 puntu baxuagoa).

Enplegua Eustaten Biztanleria Jardueraren Arabera (BJA) inkestaren arabera

Iazko datuen aldean, 2021an zehar, enplegua % 1,9 hazi da, landunak 951.400 dira eta enplegu-tasa % 50,7koa

2021ko laugarren hiruhilekoan, 951.400 landun zeuden (aurreko urteko hiruhilekoan baino % 1,9 gehiago). 2021 urte amaieran 2014an baino 65.000 landun gehiago daude (+% 7,3).

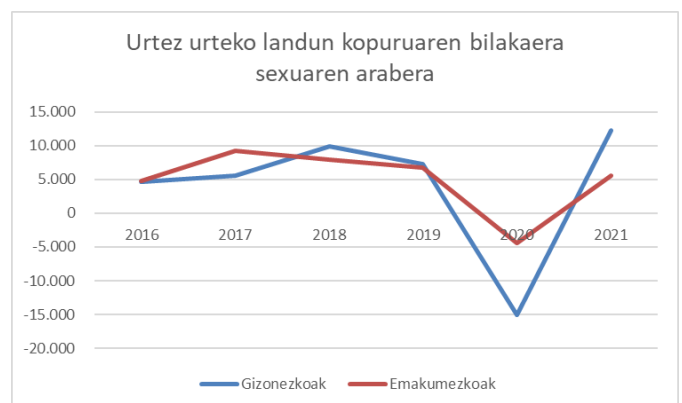


Iturria: Eustat. Biztanleria Jardueraren Arabera Inkesta

Adin tartearen arabera. 2020ko datuekin alderatuta, 45 urte gorakoen kolektiboak izan du bilakaerarik onena (+25.200 landun, +% 3,5). Gainontzeko taldeetan landun kopuruak behera egin du: 6.500 landun gutxiago 25-44 adin tartean (-% 1,6) eta 900 landun gutxiago 24 urte azpikoen tartean (-% 2,1). 2008. urtearekin alderatuta (krisiaren hasiera), ikusten da enplegua murriztu egin dela adin piramidearen beheko aldean (174.300 landun gutxiago 45 urte azpikoen artean), aldiz, piramidearen goiko aldean hazi egin da (124.000 landun gehiago 45 urte gorakoen artean). Adin araberako bereizketa horrek lotura zuzena du 2008-2021 urte arteko populazioaren bilakaerarekin: 45 urte azpiko 218.600 pertsona gutxiago daude; eta 264.000 pertsona gehiago 45 urte baino gehiagokoen artean.

Sexuaren arabera. Enplegua gutxiago hazi da emakumezkoen artean (+5.600), gizonezkoen artean baino (+12.200). Ildo horretan, hurrengo grafikoan ikus daitezkeen bezala, azken urteko beherakadaren ondoren, jorera positibora itzuli da enplegua bi sexuetan. Urte honetan izandako landunen artean % 47,8 emakumezkoak izan dira (iaz baino 0,3 puntu baxuagoa). Enplegu tasari

dagokionez, gizonezkoena % 55,1ekoa da eta emakumezkoena % 46,6koa (8,5 puntu baxuagoa gizonezkoena baino). Azken urtean gizonezkoen enplegu tasa 1,2 hazi da; eta emakumezkoena, berriz, 0,4 puntu.



Iturria: Eustat. Biztanleria Jardueraren Arabera Inkesta

Lurralde historikoaren arabera. Arabak lortu du enplegu-tasarik onena (% 53,1); ondoren, Gipuzkoak (% 51,5); eta, azkenik, Bizkaiak (% 49,5). Ildo horretan, Bizkaiko enplegu tasa EAeko batez bestekoaren (% 50,7) azpitik geratu da. Gainerako lurraldeetan, berriz, enplegu-tasa EAeko batez bestekoa baino handiagoa da. Landunen kopuruak termino erlatibotan izan duen bilakaerari dagokionez, Bizkaiak izan du hazkunde handiena (+% 2,6); ondoren Arabak (+% 1,7); eta, azkenik, Gipuzkoak (+% 1,0).

Jardueraren arabera. 2021. urtearen amaieran, zerbitzu sektoreak bildu du landun guztien % 72,4; industriak % 20,9; eraikuntzak % 5,9; eta lehen sektoreak % 0,8. Aurreko urteko datuekin alderatuta, Zerbitzu sektorean izandako landunen gorakada nabarmenak da (+11.600). Eraikuntza sektorean ere hazi egin da landun kopurua (+6.400). Aldiz, Lehen sektorean (-200) eta Industrian (-100) murriztu egin da landun kopurua.

Enplegu-tasa. 2021an, enplegu-tasa % 50,7koa izan da (iaz baino 0,9 puntu altuagoa, eta 2014koa baino 2,4 puntu altuagoa). Estatuko tasa % 50,8koa izan da. Ho-

rrela, Estatistika Institutu Nazionalaren (hemendik aurrera EIN) Biztanleria Aktiboaren Inkestaren arabera (hemendik aurrera BAI), erkidegoen arteko konparaketa egiteko erabilitako iturria, EAEk izan du estatuko 8. tasa altuena; Madrilgo Erkidegoan erregistratu da altuena (% 56,7) eta Ceutan baxuena (% 41,3).

EAEko **aldi baterako soldatapekoen tasa** % 25,3koa izan da, EINren BAIren arabera (Eustaten datu faltagatik erabilitako iturria) estatuko batez bestekoa baino 0,1 puntu baxuagoa. Estatuan, tasa baxuena izan duten Autonomia Erkidegoak Ceuta eta Madril izan dira (% 18,2 eta % 18,8 hurrenez hurren); altuena izan dutenak, ordea, Andaluzia (% 34,1) eta Melilla (% 32,5) izan dira.

Kontratu motaren arabera, EAEko lanaldi partzialeko enplegu tasa % 16,7koa izan da, EINren BAIren arabera (Estatukoa baino 3,1 puntu altuagoa). Gizonezkoen lanaldi partzialen tasa ehuneko 1,4 puntu hazi da; emakumezkoen artean konstante mantendu da. Iazko joera mantendu egiten da, izan ere, emakumezkoen artean handiago da lanaldi partzialean dagoen landun kopurua (% 26,2) gizonezkoen artean baino (% 7,6).

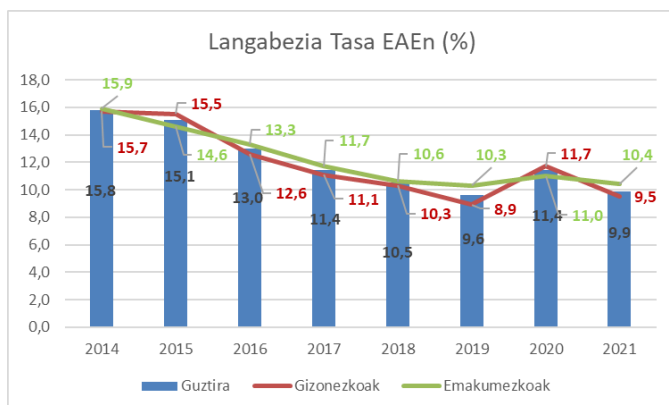
Borondatezkoa ez den lanaldi partzialaren tasa (prekaritate adierazlea). EAEn, 2021an, **borondatezkoa ez den lanaldi partzialaren tasa** % 48,9koa izan da (aurreko urtekoa baino 0.5 puntu baxuagoa), EINren BAIren arabera, Estatukoa baino 2,2 puntu baxuagoa.

Langabezia Eustaten BJA inkestaren arabera

2021. urtearen bukaeran langabezia-tasa % 9,9koa izan da (1,5 puntu apalagoa 2020koa baino), eta 104.700 langabe daude

2021 amaieran, 104.700 langabe zenbatu ziren EAEn. Aurreko urtearekiko murrizketa 14.900 pertsonakoa izan da, % 12,5eko hazkundera kopuru erlatiboetan.

Ondorengo grafikoan ikus daitekeen moduan, EAEko langabezia tasaren eboluzioa positiboa gelditu egin zen COVID-19aren ondorioz, baina azken urte honetan berriz aktibatu da joera hori. 2021 bukaeran erregistratu-tako tasa % 9,9koa izan da (1,5 puntu baxuagoa izan da aurreko urtekoa baino); 2014ko tasarekin alderatuz 5,9 baxuagoa izan da. Estatu mailan, EIN-ren BAIren arabera, % 13,3koa izan da langabezia.



Iturria: Eustat. Biztanleria Jardueraren Arabera Inkesta

Sexuaren arabera. Emakumeen artean 2.700 pertsona gutxiago daude langabezian (-% 4,9); eta gizonen artean, berriz, 12.200 gutxiago (-% 19,0). Gaur egun, langabeen % 45,4 emakumeak dira (duela urtebete kopuru hori % 50,0ekoa zen). Gizonen langabezia-tasa emakumezkoena baino baxuagoa izan da (% 9,5 eta % 10,4, hurrenez hurren). Ildo horretan, aipatu behar da azken urteko langabezia-tasaren bilakaera hobeagoa izan dela gizonentzat (-% 2,2) emakumeentzat baino (-% 0,6).

Adinaren arabera. Aurreko urtearekin alderatuta, 16-24 urteko kolektiboa izan da beharakada handiena izan duena (-% 17,2; -2.300 langabe); ondoren, 24-45 adin tartea (-% 16,5; -10.200 langabe); azkenik, 45 urte gorakoen kolektiboa (-% 5,4 -2.400 langabe). Ia langabeen

erdiak baino gehiagok, % 49,2k, 25-44 urte artean dituzte.

Lurralde Historikoaren arabera. Langabezi-tasari dagokionez, Gipuzkoak du egoerarik onena (% 7,9); ondoren, Arabak (% 9,5) eta, azkenik, Bizkaia (% 11,3). 2020. urtearen aldean, bilakaera onena Araban izan da (0,9 puntu murriztu da tasa). Gipuzkoan eta Bizkaian gutxiago murriztu da (-1,5 eta -1,6 hurrenez hurren). Egoerak onera egin du, eta, beraz, langabezia maila krisi aurreko datuetatik gertuago dago.

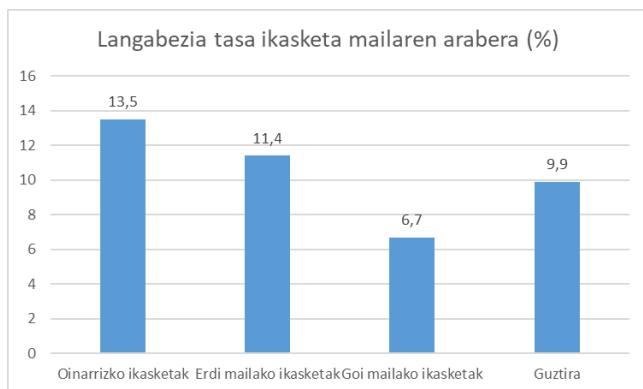
Nazionalitatearen arabera. Atzeritarren langabezia-tasa bertakoena baino altuagoa izan da (% 23,9 vs % 8,4). EINren BAIren arabera (Eustaten datu faltagatik), Europar Erkidegotik kanpoko nazionalitatea duten atzeritarrek erregistratu dute langabezia-tasa altuena, % 24,0. Europar Erkidegoko nazionalitatea duten atzeritarrek, aldiz, % 9,4ko tasa erregistratu dute.

Langabeziaren iraupenaren arabera. EINren BAIren arabera, langabeen % 27,4k 2 urte baino gehiago daramatza egoera horretan eta % 19,2k 1 eta 2 urte artean. Beraz, langabeen % 46,6 epe luzeko langabeak dira (8,7 puntu altuagoa aurreko urteko portzentajea baino).

Ikasketa mailaren arabera. Langabeen % 29,0k oinarriko ikasketak ditu, derrigorrezko ikasketak gehienez (bertan daude ikasketa gabeak ere). Langabeen % 28,0k goi mailako ikasketak ditu. Gainontzeko % 43,0k batxilergoko edo erdi mailako Lanbide Heziketako ikasketak ditu.

Hurrengo grafikoan ikus daitekeen bezala, langabezia-tasa handiena derrigorrezko bigarren hezkuntzara arteko ikasketak dituzten pertsonen artean eman da (ikasketarik gabeko pertsonak barne); lortutako tasa % 13,5 izan da. Erdi-mailako lanbide-heziketako eta batxilergoko ikasketak dituzten pertsonen artean ere, langabezia-tasa batezbestekoa baino altuagoa izan da: % 11,4.

Maila akademiko handiko pertsonak dute langabezia-tasa txikiena (goi-mailako lanbide-heziketako ikasketak edo unibertsitate-ikasketak); langabezia-tasa % 6,7koa da.



Iturria: Eustat. Biztanleria Jardueraren Arabera Inkesta

Jarduera sektorearen arabera. 2021. urtearen amaierako egoera hurrengoa da: % 72,5 zerbitzuen sektoretik dator; Industrietatik % 18,2; Eraikuntza sektoretik % 7,7; eta gainerako % 1,7 lehen sektoretik.

Eranskina- Taulak

Erregistratutako langabezia

Langabetu kopurua		2021ko abendua			2020ko abendua			Urteko alda-kuntza	% Urteko alda-kuntza
		Gizon	Emakume	Guztira	Gizon	Emakume	Guztira	Guztira	Guztira
Langabetuak guztira, EAE		51.231	63.614	114.845	58.898	70.342	129.240	-14.395	-11,1
Adina	16 - 24 urte	4.639	4.179	8.818	5.730	4.978	10.708	-1.890	-17,7
	25 - 34 urte	8.564	10.864	19.428	11.053	12.958	24.011	-4.583	-19,1
	35 - 44 urte	10.838	14.962	25.800	13.256	17.472	30.728	-4.928	-16,0
	45 - 54 urte	13.119	15.705	28.824	14.873	17.187	32.060	-3.236	-10,1
	55 - 64 urte	14.071	17.904	31.975	13.986	17.747	31.733	242	0,8
LH	Araba	8.490	10.924	19.414	9.650	12.077	21.727	-2.313	-10,6
	Gipuzkoa	13.300	17.253	30.553	15.545	18.888	34.433	-3.880	-11,3
	Bizkaia	29.441	35.437	64.878	33.703	39.377	73.080	-8.202	-11,2
Eskualdeak	Bidasoa Behea	1.695	2.332	4.027	1.901	2.473	4.374	-347	-7,9
	Oarsoaldea	1.592	1.921	3.513	1.763	2.074	3.837	-324	-8,4
	Donostia-S.Seb.	3.280	4.087	7.367	4.018	4.661	8.679	-1.312	-15,1
	Donost.mende.	1.331	1.739	3.070	1.493	1.870	3.363	-293	-8,7
	Tolosaldea	794	1.101	1.895	954	1.242	2.196	-301	-13,7
	Urola Erdia	522	694	1.216	636	755	1.391	-175	-12,6
	Goiherri	672	888	1.560	799	985	1.784	-224	-12,6
	Debagoiena	1.130	1.340	2.470	1.270	1.436	2.706	-236	-8,7
	Debabarrena	1.132	1.601	2.733	1.296	1.682	2.978	-245	-8,2
	Urola Garaia	464	596	1.060	584	657	1.241	-181	-14,6
	Urola Kosta	688	954	1.642	831	1.053	1.884	-242	-12,8
	Vitoria-Gasteiz	6.497	8.483	14.980	7.438	9.382	16.820	-1.840	-10,9
	Aiaraldea	1.013	1.265	2.278	1.113	1.401	2.514	-236	-9,4
	Arabako Errioxa	314	381	695	337	432	769	-74	-9,6
	Arabako Lautada	311	400	711	382	430	812	-101	-12,4
	Gorbeialdea	151	165	316	164	176	340	-24	-7,1
	Arabako bailarak	176	224	400	195	264	459	-59	-12,9
	Arabako mendiak	53	49	102	68	60	128	-26	-20,3
	Gobela	2.150	2.477	4.627	2.378	2.847	5.225	-598	-11,4
	Txorierrri	1.012	1.138	2.150	1.158	1.308	2.466	-316	-12,8
	Uribealdea	1.416	1.609	3.025	1.615	1.792	3.407	-382	-11,2
	Durangaldea	1.494	2.004	3.498	1.761	2.175	3.936	-438	-11,1
	Busturialdea	1.020	1.185	2.205	1.143	1.305	2.448	-243	-9,9
	Lea-Artibai	530	528	1.058	581	594	1.175	-117	-10,0
	Enkarterriak	830	1.096	1.926	935	1.24	2.175	-249	-11,4
	Arratia-Zornotza	721	844	1.565	772	910	1.682	-117	-7,0
	Nerbioi Erdia	589	711	1.300	663	787	1.450	-150	-10,3
	Bilbao	10.070	12.061	22.131	11.573	13.569	25.142	-3.011	-12,0
	Ezkerraldea	7.697	9.163	16.860	8.857	9.995	18.852	-1.992	-10,6
	Ibaizabal	1.878	2.569	4.447	2.219	2.786	5.005	-558	-11,1
Iraupena	Iraupen luzeko langabeak	23.278	35.127	58.405	27.437	40.079	67.516	-9.111	-13,5

LAN MERKATUAREN BALANTZEA-2021

	Iraupen laburreko langabeak	27.953	28.487	56.440	31.461	30.263	61.724	-5.284	-8,6
Sektoreak	Lehen sektorea	1.880	752	2.632	1.949	765	2.714	-82	-3,0
	Eraikuntza	6.804	913	7.717	7.595	1.047	8.642	-925	-10,7
	Industria	9.094	4.614	13.708	10.755	5.247	16.002	-2.294	-14,3
	Zerbitzuak	28.656	47.912	76.568	32.983	53.358	86.341	-9.773	-11,3
	Aurrez enplegurik izan gabe	4.797	9.423	14.220	5.616	9.925	15.541	-1.321	-8,5
Jarduerak	01 Nekazaritza, abeltzaintza	1.570	699	2.269	1.634	707	2.341	-72	-3,1
	02 Basogintza eta basoen us- tiaketa	179	35	214	190	43	233	-19	-8,2
	03 Arrantza eta akuikultura	131	18	149	125	15	140	9	6,4
	05 Antrazita, harrikatza, ligni- toaren erauzketa	0	0	0	0	3	3	-3	-100,0
	06 Petrolio gordinaren, gas naturalaren erauzketa	3	4	7	6	7	13	-6	-46,2
	07 Mineral metalikoen erauz- keta	2	1	3	5	2	7	-4	-57,1
	08 Beste erauzketa-industria batzuk	21	7	28	26	6	32	-4	-12,5
	09 Erauzketa-industrietan laguntzeko jarduerak	5	2	7	6	3	9	-2	-22,2
	10 Elikadura-industria	700	981	1.681	807	1.106	1.913	-232	-12,1
	11 Edarien fabrikazioa	114	62	176	130	81	211	-35	-16,6
	12 Tabako-industria	5	18	23	5	21	26	-3	-11,5
	13 Ehungintza-industria	42	126	168	48	153	201	-33	-16,4
	14 Jantzigintza	21	146	167	27	163	190	-23	-12,1
	15 Larrugintza eta oinetako- gintza	11	22	33	16	28	44	-11	-25,0
	16 Zuraren eta kortxoaren industria	239	52	291	314	63	377	-86	-22,8
	17 Papergintza	107	73	180	115	76	191	-11	-5,8
	18 Arte grafikoak eta euska- rri grabatuak	218	195	413	236	251	487	-74	-15,2
	19 Kokeriak eta petrolio fintzea	1	6	7	13	6	19	-12	-63,2
	20 Industria kimikoa	255	143	398	279	173	452	-54	-11,9
	21 Farmazia-produktuen fa- brikazioa	34	31	65	39	41	80	-15	-18,8
	22 Kautxuzko produktuen fabrikazioa	499	306	805	576	339	915	-110	-12,0
	23 Mineral ez-metalikoen fabrikazioa	212	85	297	240	84	324	-27	-8,3
	24 Metalurgia; burdina, al- tzairua, ferroaleazioak	1.050	252	1.302	1.310	298	1.608	-306	-19,0
	25 Produktu metalikoak, makinak izan ezik	2.138	652	2.790	2.601	777	3.378	-588	-17,4
	26 Produktu informatiko, elektroniko,optikoak	106	104	210	146	107	253	-43	-17,0
	27 Material eta tresneria elektrikoen fabrikazioa	399	310	709	401	285	686	23	3,4
	28 Sailkatu gabeko makine- rien fabrikazioa	660	242	902	861	284	1.145	-243	-21,2
	29 Ibilgailu motordunak eta atoiak	583	214	797	736	253	989	-192	-19,4
	30 Garraiorako bestelako materiala fabrikatzea	355	76	431	383	78	461	-30	-6,5
	31 Altxarigintza	179	87	266	186	101	287	-21	-7,3
	32 Beste manufaktura-in- dustria batzuk	155	156	311	161	166	327	-16	-4,9

33 Makinak eta ekipok konpontzea, instalatzea	435	119	554	520	136	656	-102	-15,5
35 Energia elektrikoaren hornidura	35	16	51	40	13	53	-2	-3,8
36 Uraren bilketa, arazketa eta banaketa	38	28	66	35	25	60	6	10,0
37 Hondakin-uren bilketa eta tratamendua	8	3	11	8	4	12	-1	-8,3
38 Hondakinak biltzea, tratatzea, deuseztatzea	456	94	550	469	111	580	-30	-5,2
39 Hondakinen deskontaminazioa	8	1	9	10	3	13	-4	-30,8
41 Eraikinen eraikuntza	2.357	294	2.651	2.659	360	3.019	-368	-12,2
42 Ingeniaritza zibila	280	30	310	336	42	378	-68	-18,0
43 Eraikuntza espezializatuko jarduerak	4.167	589	4.756	4.6	645	5.245	-489	-9,3
45 Ibilgailu motordunen salmenta, konponketa	772	306	1.078	857	336	1.193	-115	-9,6
46 Handizkako merkataritza	2.131	1.620	3.751	2.393	1.804	4.197	-446	-10,6
47 Txikizkako merkataritza	2.693	8.822	11.515	2.932	9.837	12.769	-1.254	-9,8
49 Lurreko eta tutueria bidezko garraioa	1.173	318	1.491	1.337	353	1.690	-199	-11,8
50 Itsas garraioa	72	44	116	85	56	141	-25	-17,7
51 Aireko garraioa	32	33	65	54	59	113	-48	-42,5
52 Biltegitratzea, garraioaren jardura erantsiak	457	243	700	533	243	776	-76	-9,8
53 Posta-jarduerak	465	290	755	422	276	698	57	8,2
55 Ostatu-zerbitzuak	360	840	1.200	512	991	1.503	-303	-20,2
56 Janari- eta edari-zerbitzuak	3.517	6.571	10.088	4.644	8.113	12.757	-2.669	-20,9
58 Argitalpena	97	146	243	109	163	272	-29	-10,7
59 Zinematografiako eta bideo jarduerak	276	279	555	315	276	591	-36	-6,1
60 Irrati-telebistako programazioa, emanaldia	28	27	55	40	30	70	-15	-21,4
61 Telekomunikazioak	167	132	299	201	158	359	-60	-16,7
62 Programazioa, aholkularitza, informatika	374	377	751	479	439	918	-167	-18,2
63 Informazio-zerbitzuak	80	54	134	87	73	160	-26	-16,3
64 Finantza-zerbitzuak	239	271	510	240	288	528	-18	-3,4
65 Aseguruak, berrasegurak, pentsio-funtsak	68	101	169	69	112	181	-12	-6,6
66 Finantza-zerbitzuen jardura osagarriak	54	157	211	56	183	239	-28	-11,7
68 Higiezin jarduerak	123	272	395	125	283	408	-13	-3,2
69 Zuzenbidea eta kontabilitatea	185	470	655	217	532	749	-94	-12,6
70 Egoitza nagusiak; enpresa-kudeaketa	130	226	356	150	284	434	-78	-18,0
71 Arkitektura, ingeniariaritza; azterketa teknikoak	511	380	891	650	474	1.124	-233	-20,7
72 Ikerketa eta garapena	166	223	389	182	243	425	-36	-8,5
73 Publizitatea eta merkatu-azterlanak	324	770	1.094	399	918	1.317	-223	-16,9
74 Beste jardura profesional zientifiko, tekniko	560	1.184	1.744	727	1.377	2.104	-360	-17,1
75 Albaitaritza-jarduerak	10	30	40	11	35	46	-6	-13,0
77 Alokairu-jarduerak	324	251	575	368	280	648	-73	-11,3
78 Enpleguari lotutako jarduerak	4.258	3.013	7.271	4.732	3.370	8.102	-831	-10,3

	79 Bidaia-agentzien jarduerak	58	186	244	84	231	315	-71	-22,5
	80 Segurtasun- eta ikerketa-jarduerak	453	158	611	525	185	710	-99	-13,9
	81 Eraikinetako eta lorezaintzako zerbitzuak	1.822	3.932	5.754	1.992	3.959	5.951	-197	-3,3
	82 Bulegoko jarduera administratiboak	798	1.047	1.845	869	1.211	2.080	-235	-11,3
	84 Herri-administrazioa Gizarte Segurantzaz	1.529	1.560	3.089	1.548	1.633	3.181	-92	-2,9
	85 Hezkuntza	855	2.117	2.972	1.049	2.495	3.544	-572	-16,1
	86 Osasun-jarduerak	199	1.226	1.425	192	1.228	1.420	5	0,4
	87 Laguntza ematea egoitzetan	305	1.827	2.132	321	1.771	2.092	40	1,9
	88 Gizarte-zerbitzuen jarduerak, ostatu gabe	615	1.496	2.111	633	1.556	2.189	-78	-3,6
	90 Sortze- eta arte-jarduerak	302	225	527	376	235	611	-84	-13,7
	91 Liburutegiak, artxibategiak eta museoak	39	82	121	50	79	129	-8	-6,2
	92 Ausazko jokoen eta apustuen jarduerak	75	107	182	90	128	218	-36	-16,5
	93 Kirol- eta jolas-jarduerak	580	595	1.175	744	731	1.475	-300	-20,3
	94 Elkarleen jarduerak	459	706	1.165	522	836	1.358	-193	-14,2
	95 Ordenagailuen konponketa	79	79	158	100	89	189	-31	-16,4
	96 Beste zerbitzu pertsonal batzuk	394	1.612	2.006	450	1.809	2.259	-253	-11,2
	97 Langileak enplegatzen dituzten etxeak	430	3.480	3.910	490	3.559	4.049	-139	-3,4
	98 Ondasun,zerbitzuak produzitzen diren etxeak	5	11	16	6	16	22	-6	-27,3
	99 Lurraldez kanpoko erakundeen jarduerak	13	16	29	16	21	37	-8	-21,6
Ikasketak	Derrigorrezko hezkuntzaraino	32.999	37.040	70.039	37.076	40.356	77.432	-7.393	-9,5
	Batxilergoa	4.325	5.773	10.098	5.157	6.532	11.689	-1.591	-13,6
	Lanbide Hezik.	8.998	11.864	20.862	10.720	13.070	23.790	-2.928	-12,3
	Unibertsitate.	4.909	8.937	13.846	5.945	10.384	16.329	-2.483	-15,2
Nazionalitatea	Europako Erkidegoa	1.560	1.867	3.427	1.812	2.211	4.023	-596	-14,8
	Erkidez kanpoko Europa	127	229	356	121	273	394	-38	-9,6
	Txina	34	27	61	49	45	94	-33	-35,1
	Japonia	2	3	5	2	3	5	0	0,0
	Asia gainerakoa	450	573	1.023	503	568	1.071	-48	-4,5
	Saharaz hegoaldeko Afrika	1.489	1.165	2.654	1.561	1.26	2.821	-167	-5,9
	Afrika iparraldea	2.851	3.595	6.446	3.217	3.566	6.783	-337	-5,0
	Ipar Amerika	15	17	32	17	18	35	-3	-8,6
	Latinoamerika	1.363	2.747	4.110	1.699	3.133	4.832	-722	-14,9
	Ozeania	2	1	3	5	1	6	-3	-50,0
	Besterik	2	5	7	7	10	17	-10	-58,8
	Aberrigabea	174	263	437	135	219	354	83	23,4
	Azterritarrak, guztira	8.069	10.492	18.561	9.128	11.307	20.435	-1.874	-9,2
	Espainiako estatua	43.162	53.122	96.284	49.77	59.035	108.805	-12.521	-11,5
Prestazioak	Subsidioa	7.246	8.057	15.303	8.482	9.387	17.869	-2.566	-14,4
	GEA	934	969	1.903	1.124	1.081	2.205	-302	-13,7
	Prestazioa	10.871	9.792	20.663	12.463	10.845	23.308	-2.645	-11,3

Iturria: Analisi, Estatistika eta Azterlan Zerbitzua. Lanbideren Kabinete Teknikoa.

Gizarte Segurantzako Afiliazioa

		2021ko abendua			2020ko abendua			Urteko al- dakuntza	% Urteko alda- kuntza
Gizarte Segurantzaren afiliatu kopu- rria (hileko batz bestekoa)		Gizonez- koak	Emaku- mezkoak	Guztira	Gizonezkoak	Emakumez- koak	Guztira	Guztira	Guztira
LH	Araba	86.261	74.367	160.628	84.524	71.763	156.286	4.342	2,80%
	Gipuzkoa	170.714	156.195	326.909	168.064	153.228	321.293	5.616	1,70%
	Bizkaia	248.334	240.780	489.114	246.458	235.094	481.553	7.561	1,60%
	Guztira EAE	508.322	471.700	980.022	499.047	460.085	959.132	20.890	2,20%
Jarduerak	Lehen sektorea			11.355			11.721	-366	-3,10%
	Erauzketa-industriak			553			552	1	0,10%
	Manufaktura-ind.			169.893			168.494	1.399	0,80%
	Energia			1.589			1.577	12	0,80%
	Ura			6.536			6.346	190	3,00%
	Eraikuntza			57.154			56.624	530	0,90%
	Merkataritza			136.897			136.136	761	0,60%
	Garraioak			43.175			42.621	554	1,30%
	Ostalaritza			65.650			61.007	4.643	7,60%
	Informazioa			24.500			23.571	929	3,90%
	Finantzak eta aseguruak			16.941			17.352	-411	-2,40%
	Higiezin sektorea			4.194			4.132	62	1,50%
	Zientifikoak eta teknikoak			59.145			57.009	2.136	3,70%
	Administraziokoak			68.409			66.784	1.625	2,40%
	Admin. publikoa			49.517			48.530	987	2,00%
	Hezkuntza			79.058			75.349	3.709	4,90%
	Osasuna eta Gizarte jardue- rak			111.418			110.636	782	0,70%
	Arteak eta Aisialdia			17.846			15.626	2.220	14,20%
	Beste zerbitzuak			27.128			26.131	997	3,80%
	Familia etxeak			28.987			28.876	111	0,40%
	Lurraldez kanpokoak			78			57	21	36,10%
Nazionalitatea	Atzerriarrak, EAE	40.862	33.829	74.691	37.934	30.720	68.654	6.037	8,80%
	Araba	7.700	5.309	13.009	7.219	4.774	11.993	1.016	8,50%
	Gipuzkoa	14.165	11.920	26.085	12.989	10.826	23.816	2.269	9,50%
	Bizkaia	18.998	16599,63	35.598	17.726	15.120	32.846	2.752	8,40%
	Bertakoak, EAE	467.460	437.871	905.331	461.113	429.365	890.478	14.853	1,70%

Iturria: Enplegu eta Gizarte Segurantzaren Ministerioa

Kontrataturako pertsonak

Kontrataturako pertsona kopurua		2021			2020			Urteko aldakuntza	% Urteko ald
		Gizon	Emakume	Guztira	Gizon	Emakume	Guztira	Guztira	Guztira
Guztira EAE		148.755	135.851	284.606	127.750	117.562	245.312	39.294	16,0%
Adina	<20 urte			11.831			8.334	3.497	42,0%
	20 - 24 urte			47.306			37.539	9.767	26,0%
	25 - 29 urte			44.203			38.246	5.957	15,6%
	30 - 44 urte			100.126			91.452	8.674	9,5%
	>45 urte			81.140			69.741	11.399	16,3%
Nazionalitatea	Bertakoak			235.183			202.090	33.093	16,4%
	Atzerritarak			49.423			43.222	6.201	14,3%
	<>			251			200	51	25,5%
	Aberrigabeak			272			182	90	49,5%
	Europako Erkidegoak			4.851			4.412	439	10,0%
	Erkidez kanpoko Europa			5.691			5.381	310	5,8%
	Txina			869			873	-4	-0,5%
	Japonia			21			26	-5	-19,2%
	Asiako beste herrialdeak			2.998			2.793	205	7,3%
	Saharaz hegoaldeko Afrika			5.444			4.838	606	12,5%
	Afrikako iparraldea			7.334			6.377	957	15,0%
	Ipar Amerika			139			127	12	9,4%
	Latinoamerika			21.529			17.990	3.539	19,7%
	Ozeania			24			23	1	4,3%
Errotazio-tasa (sinatutako kontratuak/kontrataturako pertsonak)		2,9	3,1	3,0	2,8	3,0	2,9	0,1	3,4%

Iturria: Analisi, Estatistika eta Azterlan Zerbitzua. Lanbideren Kabinete Teknikoa.

Sinatu diren kontratuak

Sinatu diren kontratu kopurua		2021	2020	Urteko aldakuntza	% Urteko alda-kuntza
		Guztira	Guztira	Guztira	Guztira
Guztira EAE		861.726	703.355	158.371	22,5%
LH	Araba	169.555	134.138	35.417	26,4%
	Bizkaia	433.911	361.448	72.463	20,0%
	Gipuzkoa	258.260	207.769	50.491	24,3%
Jarduerak	Lehen sektorea	15.484	15.598	-114	-0,7%
	Erauzketa ind.	129	115	14	12,2%
	manufaktura ind.	131.117	104.120	26.997	25,9%
	Energia	153	135	18	13,3%
	Ura	5.858	5.349	509	9,5%
	Eraikuntza	30.286	28.146	2.140	7,6%
	Merkataritza	105.570	92.611	12.959	14,0%
	Garraioa	81.833	70.187	11.646	16,6%
	Ostalaritza	93.324	66.452	26.872	40,4%
	Informazioa	29.339	22.521	6.818	30,3%
	Finantzak eta aseguruak	3.298	3.227	71	2,2%
	Higiezin sektorea	1124	971	153	15,8%
	Zientifikoak eta teknikoak	31.178	20.870	10.308	49,4%
	Administraziokoak	93.931	77.783	16.148	20,8%
	Administrazio publikoa	12.461	9.966	2.495	25,0%
	Hezkuntza	47.400	33.232	14.168	42,6%
	Osasuna eta Gizarte jarduerak	112.149	103.647	8.502	8,2%
	Arteak, aisialdia	32.404	20.862	11.542	55,3%
	Beste zerbitzuak	16.237	11.595	4.642	40,0%
	Familia-etxeak	18.370	15.845	2.525	15,9%
	Lurraldez kanpokoak	81	123	-42	-34,1%
Okupazio-taldeak	<>	11	8	3	37,5%
	Zuzendariak	1.694	1.504	190	12,6%
	Zientzia teknikariak	101.855	76.525	25.330	33,1%
	Laguntza teknikariak	80.088	53.695	26.393	49,2%
	Administrariak	54.272	43.609	10.663	24,5%
	Kualifikatuak, Zerbitzuetan	237.185	196.516	40.669	20,7%
	Kualifikatuak, Lehen sektorean	3.765	3.457	308	8,9%
	Kualifikatuak, Industrian	57.669	56.360	1.309	2,3%
	Operadoreak	61.273	47.938	13.335	27,8%
	Kualifikatu gabeak	263.914	223.743	40.171	18,0%
	Mugagabeak, guztira	80.545	59.448	21.097	35,5%
Kontratu-motak	Emakumezkoak	39.558	29.531	10.027	34,0%
	Gizonezkoak	40.987	29.917	11.070	37,0%
	Aldi baterakoak, guztira	781.181	643.907	137.274	21,3%
	Emakumezkoak	396.801	317.807	78.994	24,9%
	Gizonezkoak	384.380	326.100	58.280	17,9%
	Lanaldi partzialekoak	339.139	268.664	70.475	26,2%

	Emakumezkoak	221.767	177.594	44.173	24,9%
	Gizonezkoak	117.372	91.070	26.302	28,9%
Kontratu mugagabeak, adinaren arabera	<20 urte	1548	974	574	58,9%
	20-24 urte	8.818	6.192	2.626	42,4%
	25-29 urte	12.888	9.599	3.289	34,3%
	30-44 urte	32.039	25.051	6.988	27,9%
	>45 urte	25.252	17.632	7.620	43,2%
Mugagabeak, okupazio taldearen arabera	Zuzendariak	1132	883	249	28,2%
	Zientzia teknikariak	10.562	7.165	3.397	47,4%
	Laguntza teknikariak	9.484	6.529	2.955	45,3%
	Administrariak	8.050	6.257	1.793	28,7%
	Kualifikatuak, Zerbitzuetan	17.067	12.758	4.309	33,8%
	Kualifikatuak, Lehen sektorea	486	400	86	21,5%
	Kualifikatuak, Industria	7.655	5.276	2.379	45,1%
	Operadoreak	5.833	4.915	918	18,7%
	Kualifikatu gabeak	20.275	15.264	5.011	32,8%
Mugagabeak, jardueren motaren arabera	Lehen sektorea	839	617	222	36,0%
	Erauzketa-industria	29	31	-2	-6,5%
	Manufaktura-industria	11.019	8.211	2.808	34,2%
	Energia	65	59	6	10,2%
	Ura	519	326	193	59,2%
	Eraikuntza	5.307	3.655	1.652	45,2%
	Merkataritza	12.028	9.522	2.506	26,3%
	Garraioa	4.272	3.623	649	17,9%
	Ostalaritza	8.999	7.197	1.802	25,0%
	Informazioa	2.969	1.822	1.147	63,0%
	Finantzak eta aseguruak	689	519	170	32,8%
	Higiezin sektorea	328	225	103	45,8%
	Zientifikoak eta teknikoak	5.239	3.862	1.377	35,7%
	Administraziokoak	6.143	3.302	2.841	86,0%
	Administrazio publikoa	169	117	52	44,4%
	Hezkuntza	3.741	2.242	1.499	66,9%
	Osasuna eta Gizarte jarduerak	5.651	3.955	1.696	42,9%
	Artea, aisialdia	2.075	1.178	897	76,1%
	Beste zerbitzuak	2.025	1.505	520	34,6%
	Familia-etxeak	8.383	7.382	1.001	13,6%
	Lurraldez kanpokoak	56	98	-42	-42,9%
Mugagabeak, nazionalitatearen arabera	Bertakoak	64.572	47.135	17.437	37,0%
	Atzerriarrak	15.973	12.313	3.660	29,7%

Iturria: Analisi, Estatistika eta Azterlan Zerbitzua. Lanbideren Kabinete Teknikoa

Aldagai nagusiak-Biztanleria Jardueraren Arabera-Eustat

DATU OROKORRAK 2021 4H

SEXUAREN ARABERA

		Tasa	Guztira
Landunak	guztira	50.7	951.400
	gizonezkoak	55.1	496.700
	emakumezkoak	46.6	454.700
Langabeak	guztira	9.9	104.700
	gizonezkoak	9.5	52.100
	emakumezkoak	10.4	52.600

LURRALDE HISTORIKOAREN ARABERA

		Tasa	Guztira
Landunak	Araba	53.1	146.900
	Bizkaia	49.5	489.000
	Gipuzkoa	51.5	315.500
Langabeak	Araba	9.5	16.400
	Bizkaia	11.3	68.300
	Gipuzkoa	7.9	32.200

ADINAREN ARABERA

		Tasa	Guztira
Landunak	guztira	50.7	951.400
	16-24 urte	22.0	41.000
	25-44 urte	77.8	397.300
	45 +	43.5	513.100
Langabeak	guztira	9.9	104.700
	16-24 urte	21.3	11.100
	25-44 urte	11.5	51.600
	45 +	7.6	42.000

LANDUNAK SEKTOREAREN ARABERA

		Landunak	%
Datu orokorrak	Lehen sektorea	7.800	0.8%
	Industria	199.200	20.9%
	Eraikuntza	55.900	5.9%
	Zerbitzuak	688.400	72.4%

Urteko bilakaera	Lehen sektorea	saldoa	-200
		bilak %	-2.5%
	Industria	saldoa	-100
		bilak %	-0.1%
	Eraikuntza	saldoa	6.400
		bilak %	12.9%
	Zerbitzuak	saldoa	11.600
		bilak %	1.7%

Iturria: Eustat, BJA

Elaborazioa: Analisi, Estatistika eta Azterlan Zerbitzua. Lanbideren Kabinete Teknikoa.

BILAKAERA				
			Langabeak	Landunak
GUZTIRA				
Urteko bilakaera		saldoa	-14.900	17.800
		bilak %	-12.5%	1.9%
SEXUA				
Urteko bila- kaera	gizonezkoak	saldoa	-12.200	12.200
		bilak %	-19.0%	2.5%
	emakumezkoak	saldoa	-2.700	5.600
		bilak %	-4.9%	1.2%
LURRALDE HISTORIKOA				
Urteko bila- kaera	Araba	saldoa	-1.200	2.400
		bilak %	-7.2%	1.7%
	Bizkaia	saldoa	-7.700	12.200
		bilak %	-11.0%	2.6%
	Gipuzkoa	saldoa	-5.900	3.200
		bilak %	-17.9%	1.0%
ADINA				
Urteko bila- kaera	16-24 urte	saldoa	-2.300	-900
		bilak %	-17.2%	-2.1%
	25-44 urte	saldoa	-10.200	-6.500
		bilak %	-16.5%	-1.6%
	45 +	saldoa	-2.400	25.200
		bilak %	-5.4%	5.2%

Iturria: Eustat, BJA

Elaborazioa: Analisi, Estatistika eta Azterlan Zerbitzua. Lanbideren Kabinete Teknikoa.