

BALANCE MERCADO LABORAL

COMUNIDAD AUTÓNOMA DEL PAÍS VASCO



Primer Trimestre 2022

Erakunde autonomiaduna

Organismo Autónomo del

EUSKO JAURLARITZA



GOBIERNO VASCO

ENPLEGU ETA GIZARTE
POLITIKETAKO SAILA

DEPARTAMENTO DE EMPLEO
Y POLÍTICAS SOCIALES



Este informe trata de analizar los principales hitos del mercado laboral vasco durante el primer trimestre de 2022 a través del comportamiento de sus variables más importantes. Se han considerado indicadores directamente vinculados con el mercado laboral (desempleo registrado, afiliación a la Seguridad Social y registro de contratos), así como las principales operaciones estadísticas destinadas a medir la población en su vertiente de actividad laboral (Encuesta de Población en Relación con la Actividad, PRA, del Instituto Vasco de Estadística).

Contenido

Contexto económico	4
Paro registrado en Lanbide	5
Afiliación a la Seguridad Social.....	6
Personas Contratadas y Contratos.....	7
Ocupación y Paro según la encuesta Población en Relación con la Actividad (PRA) del Eustat.....	8

Contexto económico

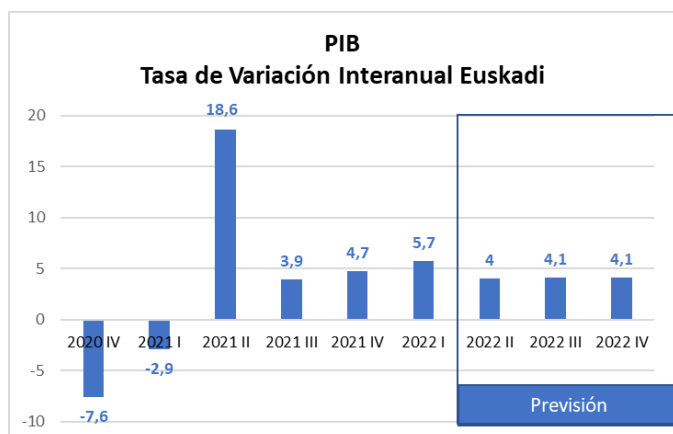
El crecimiento del PIB de Euskadi para el primer trimestre muestra un aumento inter-anual del 5,7%, siendo la previsión para el conjunto del año 2022 de un +4,5%

Según los datos del Eustat, la tasa de variación inter-anual del PIB de Euskadi en el primer trimestre del año se situó en 5,7%. En cuanto a las previsiones de crecimiento de la economía vasca, se prevé un crecimiento del 4,5% para el año 2022. Por tanto, continúa el proceso de aceleración iniciado en el cuarto trimestre de 2021.

El incremento es meritorio si se tienen en cuenta las dificultades a las que hubo que hacer frente en los primeros meses del presente año: la pandemia, la subida de precios, la guerra de Ucrania y la falta de suministros, por citar algunos de los más importantes.

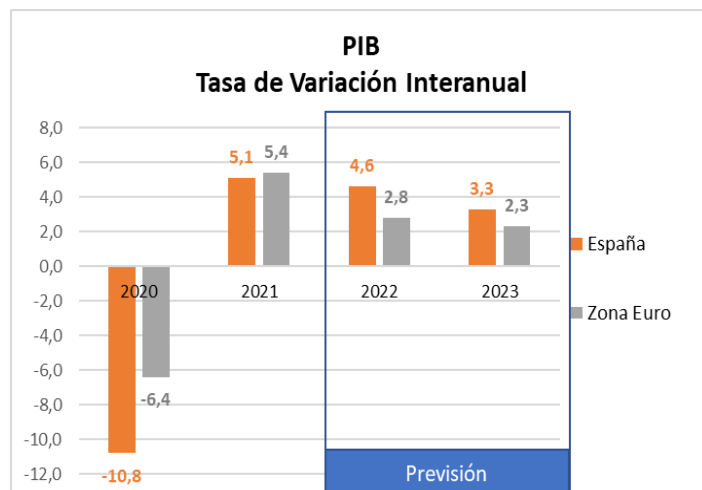
El comportamiento de la Demanda Interna ha sido menos positivo que el del PIB tanto en el último trimestre del año, con un crecimiento de un 3,1%, como en el conjunto del año 2021, con un ascenso del 5,1%.

Aunque todos los sectores han experimentado crecimiento, la Industria ha sido el que mejor comportamiento ha tenido durante el primer trimestre del año. Dentro del sector servicios, La rama de Comercio, hostelería y transporte presenta un crecimiento de un 12,2% en relación al mismo trimestre del año anterior y de un 3,2% con respecto al trimestre previo.



Fuentes: Eustat, Departamento de Hacienda y Economía: Dirección de Economía y Planificación, Informe Coyuntura en un clic Mayo 2022

En cuanto a las economías española y de la zona euro, tal y como se muestra en la tabla de abajo, la previsión del Consensus Forecast para la Zona Euro para el año 2022 es de un +2,8% y para España para el mismo año es de un +4,6%.

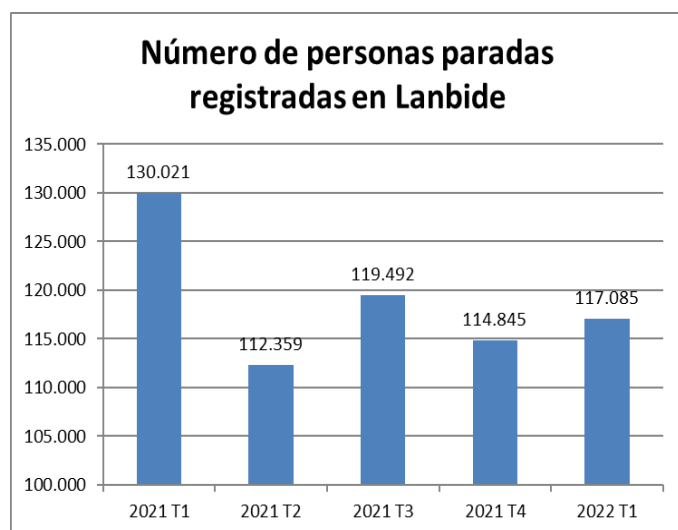


Fuentes: INE, Eurostat, FMI, Consensus Forecast, Informe "Coyuntura en un clic Mayo 2022"

Paro registrado en Lanbide

La evolución de personas paradas registradas en Lanbide ha sido de un +2% intertrimestral: +2.608 mujeres y -368 hombres

El número de **personas paradas registradas** en las oficinas de Lanbide ha aumentado en 2.240 en el primer trimestre de 2022 con respecto al trimestre anterior. El número total de parados registrados se sitúa en 117.085, habiendo experimentado un aumento intertrimestral del 2% y un descenso interanual del -9,9%.



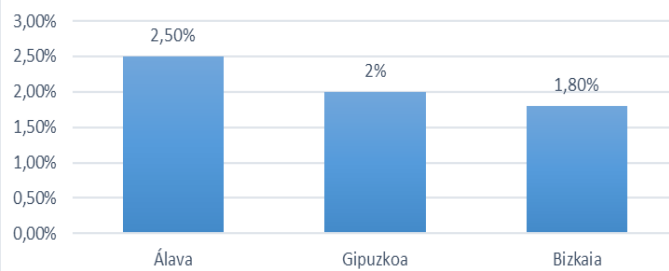
Fuente: Servicio de Análisis, Estudios y Estadísticas. Gabinete Técnico de Lanbide

Por sexo, la evolución del número de parados registrados en Lanbide, respecto al trimestre anterior, ha sido de +2.608 entre las mujeres y -368 entre los hombres. En el primer caso, el número de parados se ha situado en 66.222 y en el segundo caso en 50.863.

Por edad, comparando con el trimestre anterior, en el tramo de 35-44 años el número de personas paradas ha descendido en términos absolutos en 181 personas. En el resto de tramos ha aumentado: 16-24 años (+1.220); 25-34 años (+110); 45-54 años (+303); 55-64 años (+788).

Por Territorio Histórico, en términos relativos y respecto al trimestre anterior, ha sido Araba el territorio con mayor aumento de personas paradas (+2,5%; +486), seguido de Gipuzkoa (+2%; +598) y Bizkaia (+1,8%; +1.156).

Evolución número de personas paradas registradas en Lanbide por Territorio Histórico (%2022 T1 Vs 2021 T4)



Fuente: Servicio de Análisis, Estudios y Estadísticas. Gabinete Técnico de Lanbide

Por procedencia, en términos relativos y respecto al trimestre anterior, se han producido aumentos del 3,6% de personas paradas extranjeras y 1,6% de personas paradas autóctonas, situándose en 19.220 personas paradas extranjeras y 97.865 personas paradas autóctonas.

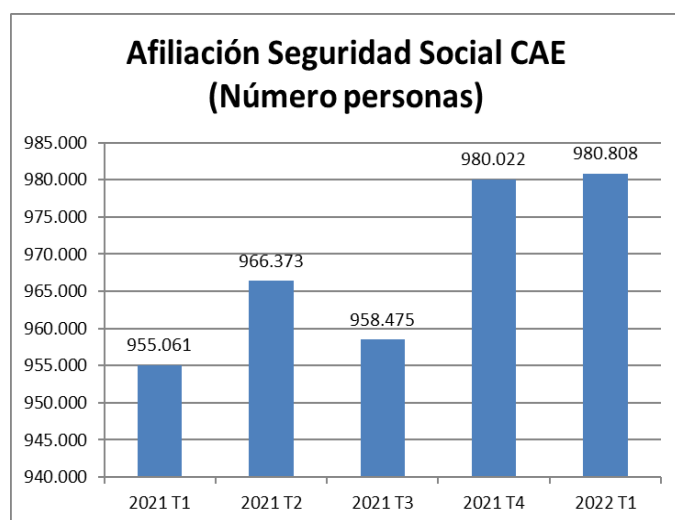
Por nivel de estudios, respecto al trimestre anterior, el único colectivo que disminuye en número de personas paradas ha sido el de las personas con estudios universitarios (-2,5%). En los demás colectivos aumenta el número de personas paradas: en el colectivo con estudios de Bachiller se registra un aumento del +4,3%, en el colectivo de personas con estudios de FP +3,3% y en el colectivo de personas con estudios hasta obligatorios del +2,1%)

Por Actividad Económica, los sectores con mayor descenso de personas paradas en términos absolutos y respecto al trimestre anterior han sido: (i) Actividades relacionadas con el empleo (-559); (ii) Educación (-312); y (iii) Metalurgia; fabricación de productos de hierro, acero y ferroaleaciones (-197). Entre las actividades con incremento de personas paradas, destacan las siguientes: (i) Comercio al por menor (+882); (ii) Servicios de comidas y bebidas (+699) y (iii) Asistencia en establecimientos residenciales (+534).

Afiliación a la Seguridad Social

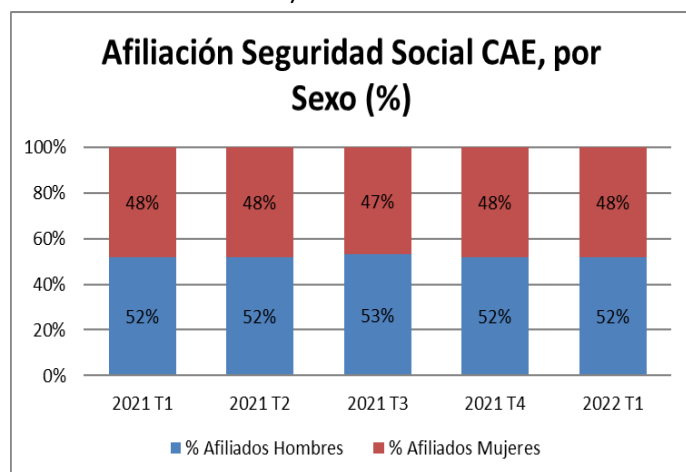
El número de personas afiliadas a la Seguridad Social en alta laboral se ha situado en 980.808, con un incremento del 0,1% respecto al trimestre anterior

En el primer trimestre del año 2022 el número de afiliados a la Seguridad Social en la CAE se ha situado en 980.808 personas, con un incremento del 0,1% respecto al trimestre anterior y un ascenso del 2,7% en relación al mismo trimestre del año anterior.



Fuente: Ministerio de Empleo y Seguridad Social

Por sexo, la distribución del colectivo de afiliados se ha mantenido prácticamente estable en los últimos cinco trimestres analizados. Tal y como se muestra en la siguiente tabla, los hombres representan un 52% de los afiliados y las mujeres un 48% (misma distribución que en el trimestre anterior).



Fuente: Ministerio de Empleo y Seguridad Social

Por Territorio Histórico, Bizkaia ha concentrado el 50,2% de los afiliados, seguido de Gipuzkoa (33,4%) y Araba (16,4%). Respecto al trimestre anterior, Bizkaia ha experimentado un incremento de 300 afiliados, seguido de Gipuzkoa (+23) y Araba (+463).

Por secciones de Actividad Económica, según datos medios del último mes del trimestre, las secciones de actividad que mayor peso han tenido en cuanto al número de afiliados en el cuarto trimestre, han sido los siguientes: (i) Industria manufacturera (17,5%); (ii) Comercio al por mayor y al por menor, reparación de vehículos de motor y motocicletas (13,7%); (iii) Actividades sanitarias y servicios sociales (11,1%). Comparando los datos de este trimestre con los del trimestre anterior, entre las secciones de actividad con incrementos en número de personas afiliadas, destacan: (i) Administración Pública (+1.762); (ii) Industria manufacturera (+1.372); y (iii) Construcción (+961). Entre las actividades que mayor descenso han sufrido, destacan: (i) Comercio (-2.931); (ii) Actividades sanitarias y de servicios sociales (-2.336) y (iii) Actividades administrativas y servicios auxiliares (-747).

Por procedencia, según datos medios del último mes del trimestre, el colectivo de afiliados a la Seguridad Social con nacionalidad extranjera ha aumentado un 1,7%, situándose en 75.947 afiliados extranjeros. Este colectivo concentra el 7,7% del total de afiliados frente al 92,3% de afiliados autóctonos. La afiliación de los hombres extranjeros ha aumentado un 3,1% y la afiliación de las mujeres extranjeras disminuye un 0,03%. Por Territorio Histórico, el número de personas afiliadas extranjeras ha ascendido en Araba 1% en Gipuzkoa 1,2% y en Bizkaia 2,3%.

Personas Contratadas y Contratos

En el primer trimestre el número de personas que ha firmado algún contrato ha disminuido un 6,4%(116.077 personas), con un total de 210.191 contratos firmados.

En el primer trimestre del año 2022, el **número de personas que ha firmado algún contrato** en la CAE ha sido de 116.077, un 6,4% menos que en el trimestre anterior. **Por sexo**, la disminución ha sido de un 4,8% entre los hombres y de un 7,9% en el caso de las mujeres.



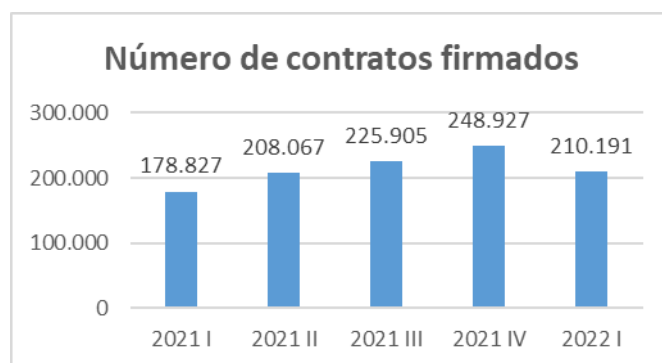
Fuente: Servicio de Análisis, Estudios y Estadísticas. Gabinete Técnico de Lanbide

Por nivel de estudios, el 42,2% del total de las personas contratadas cuenta con estudios hasta Obligatorio, seguido de las personas con estudios de Bachiller (21,5%), estudios Universitarios (19,3%) y estudios de Formación Profesional (16,2%).

Por edad, el intervalo de 25-34 años es el que mayor número de personas contratadas ha concentrado (28,3%), sobre el total de personas contratadas en el primer trimestre de 2022, seguido del colectivo de 35-44 años con un 23,8%. Todos los colectivos han sufrido una disminución en número de personas contratadas con respecto al trimestre anterior: El que más disminuye es el colectivo de menores de 24 años (-12,6%). El que menos, el intervalo de 35-44 años (-3,5%).

Por procedencia, el 82,6% de las personas contratadas son autóctonas y el 17,4% tiene nacionalidad extranjera (0,2 puntos más que en el trimestre anterior). Entre el colectivo de extranjeros, las nacionalidades que más destacan son la latinoamericana (49,2%), seguida de la europea comunitaria y no comunitaria (17,7%) y la norteafricana (14,7%).

En cuanto al **número de contratos firmados** en el primer trimestre, con puesto de trabajo en la CAE, se han contabilizado un total de 210.191 (1.8 veces el número de personas contratadas). Con respecto al trimestre anterior, el número de contratos firmados ha disminuido un 15,6%.



Fuente: Servicio de Análisis, Estudios y Estadísticas. Gabinete Técnico de Lanbide

Por tipo de contrato se continúa con la tendencia habitual, habiéndose firmado un 16,5% de contratos indefinidos (6,4 puntos superior que en el trimestre pasado), frente a un 83,5% de contratos temporales. Los contratos a tiempo parcial han constituido el 40% del total (1,7 puntos porcentuales inferior que en el trimestre anterior).

Por Territorio Histórico, en términos relativos respecto al trimestre anterior, en Álava el número de contratos ha disminuido un 18,4%; en Bizkaia el número de contratos ha disminuido un 16,3% y en Gipuzkoa han bajado un 12,3%. El mayor número de contratos se ha dado en Bizkaia (50,1%; 105.282); seguido de Gipuzkoa (30,4%; 63.914) y Araba (19,5%; 40.995).

Por tipo de actividad, los sectores que mayor número de contratos han concentrado han sido (i) industria manufacturera (14,8%); (ii) actividades sanitarias y de servicios sociales (13%); (iii) hostelería (12,6%); y (iv) Comercio (11,8%). Entre los hombres, el sector que más destaca es la industria manufacturera (23,1%) y entre las mujeres las actividades sanitarias y servicios sociales (20,5%).

Ocupación y Paro según la encuesta Población en Relación con la Actividad (PRA) del Eustat

Frente a una tasa de paro del 9,1%, la tasa de ocupación alcanzada ha sido de un 51,2%

En el trimestre analizado, la **tasa de ocupación** en la CAE ha sido del 51,2% (55,9% en el caso de los hombres y 46,9% en el caso de las mujeres). El total de personas ocupadas ha sido de 953.800 (+8.300 personas respecto al trimestre anterior). En el caso de los hombres se ha llegado a 499.300 personas ocupadas con un aumento del 1,18% respecto al trimestre anterior, mientras que en el caso de las mujeres el número de personas ocupadas se ha posicionado en 454.500 (+0,53%, respecto al trimestre anterior).

Por tramos de edad, la mayor tasa de ocupación corresponde al tramo de edad de 25-44 años (79,8%) con 394.300 personas ocupadas. En cambio, la menor tasa de empleo corresponde al tramo de edad de 16-24 años (25,6%) con 47.200 personas ocupadas. En términos relativos, el tramo de edad que mejor ha evolucionado en cuanto al número de personas ocupadas en la lectura trimestral ha sido el de menores de 24 años (9%), seguido del tramo de 25 a 44 (1,13%) y, por último, los mayores de 45 (0,02%).

Por Territorio Histórico, la tasa de ocupación más alta corresponde a Gipuzkoa (52,8%), seguido de Álava (51,8%) y Bizkaia (50,1%). En cuanto al número de personas ocupadas con respecto al trimestre anterior, en Bizkaia y Gipuzkoa han aumentado un 1,1% y un 2% respectivamente; mientras que en Álava ha disminuido un 2%.

Por actividad económica, el sector con mayor número de ocupados es Servicios (72,3%), seguido del sector Industrial (20,8%), el sector de la Construcción (5,9%) y el sector primario (0,9%).

Por tipo de contrato, el 70,9% de los asalariados en Euskadi ha tenido un contrato de tipo indefinido, frente a un 29,1% con contratos temporales. En cuanto al **tipo de jornada**, el 82,1% de los asalariados dispone de una jornada a tiempo completo y el restante 17,9% de una jornada a tiempo parcial.

En cuanto a la **tasa de paro** de la CAE, se ha alcanzado un 9,1% en el trimestre considerado (8,5% entre los hombres y 9,7% entre las mujeres). El número de personas paradas ha sido de 95.200, 8.300 personas menos que en el trimestre anterior (con un decremento del 9,5% de personas paradas entre los hombres y de un 6,5% entre las mujeres).

Por tramos de edad, la tasa de paro más baja corresponde al colectivo de 45 años o más años (7,8%), seguido del colectivo de 25-44 años (9,6%) y 16-24 años (17,5%). En términos relativos y respecto al trimestre anterior, el tramo de edad con mayor descenso ha sido el de 25-44 años (-16,6%); en el tramo 16-24 años disminuye un 12,3% y en el tramo mayores de 45 un -3,6%.

Por Territorio Histórico, Gipuzkoa ha sido el territorio con la tasa de paro más baja (7%), seguido de Bizkaia (10%) y Álava (10,4%). En términos relativos y respecto al trimestre anterior, el único territorio con aumento de personas paradas ha sido Araba (+7,1%); Gipuzkoa y Bizkaia han experimentado decrementos en el número de personas paradas (-9,1% y -11,4%, respectivamente).

Por nivel académico, el 46,6% de los parados cuenta con estudios secundarios y medios, el 30% de los parados cuenta con estudios primarios o inferiores y finalmente, el 23,4% de los parados cuenta con estudios superiores.

Por procedencia, las personas paradas autóctonas han representado el 75,7% sobre el total, las personas paradas extranjeras, por lo tanto, el 24,3%.