



AVANCE DE CUENTAS DEL SECTOR AGRARIO VASCO 2006

Avance

DGC/SEAS

6 de Febrero 2007

INDICE

INFORMACIÓN GENERAL	iError! Marcador no definido.
Evolución 1985-2006	- 3 -
Situación 2006.....	- 4 -
Subsector Agrícola:.....	- 4 -
Subsector Ganadero:	- 5 -
Subsector Forestal:.....	- 5 -
Renta Agraria 2006 en la U.E.	- 5 -
EL SECTOR AGRARIO EN LA CAE EN 2006 iError! Marcador no definido.	
CAMPAÑA AGRÍCOLA	- 7 -
Comarcas Cantábricas.....	- 7 -
Comarcas de la Llanada, Montaña y Valles Alaveses.....	- 8 -
Rioja Alavesa	- 9 -
Cultivos Comunes a varias comarcas	- 10 -
PRODUCCIÓN FINAL AGRÍCOLA.....	- 11 -
SUBSECTOR GANADERO 2006.....	- 12 -
Ganado bovino	- 12 -
Ganado ovino-caprino	- 13 -
Ganado porcino	- 13 -
Productos ganaderos.....	- 13 -
Producción final ganadera	- 13 -
SUBSECTOR FORESTAL 2006	- 14 -
Producción final forestal.....	- 14 -
PLANES SECTORIALES DE LAS ADMINISTRACIONES VASCAS ..	- 15 -
MACROMAG-NITUDES DEL SECTOR AGRARIO VASCO 2006 iError! Marcador no definido.	
PRODUCCIÓN FINAL AGRARIA	- 16 -
CONSUMOS INTERMEDIOS	- 16 -
SUBVENCIONES A LA EXPLOTACIÓN	- 17 -
Pago único.....	- 18 -
AMORTIZACIONES	- 19 -
RENTA AGRARIA	- 19 -
CUADROS DE RESULTADOS	- 20 -

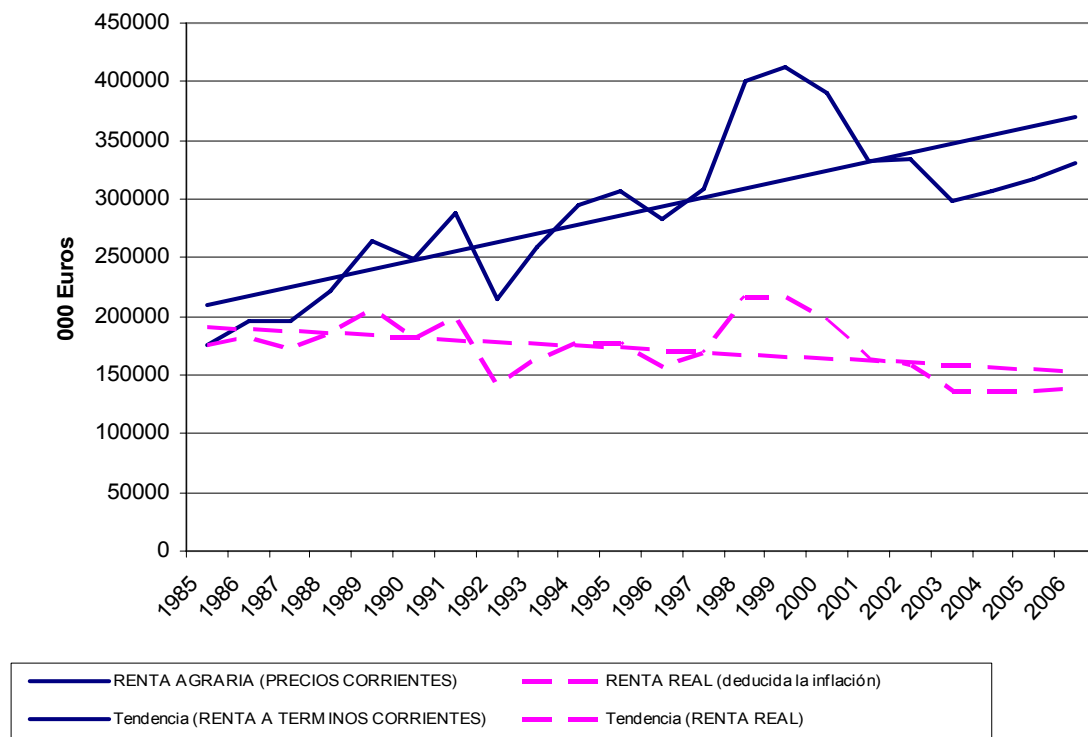
INFORMACIÓN GENERAL

Evolución 1985-2006

La Renta Agraria en valores corrientes (línea azul), muestra una tendencia ascendente, con comportamiento cíclico para periodos de entre 3 y 6 años. En 1997 se inició un ciclo que pareció agotarse en 2003, año en el que comenzó un nuevo ciclo ligeramente ascendente. La línea de tendencia (línea recta) es claramente ascendente en términos corrientes.

Deduciendo la inflación de la Renta Agraria en términos corrientes, se obtiene la Renta Agraria Real (línea rosa). En ella, y sobre todo en su recta de tendencia, se observa que ésta es ligeramente descendente.

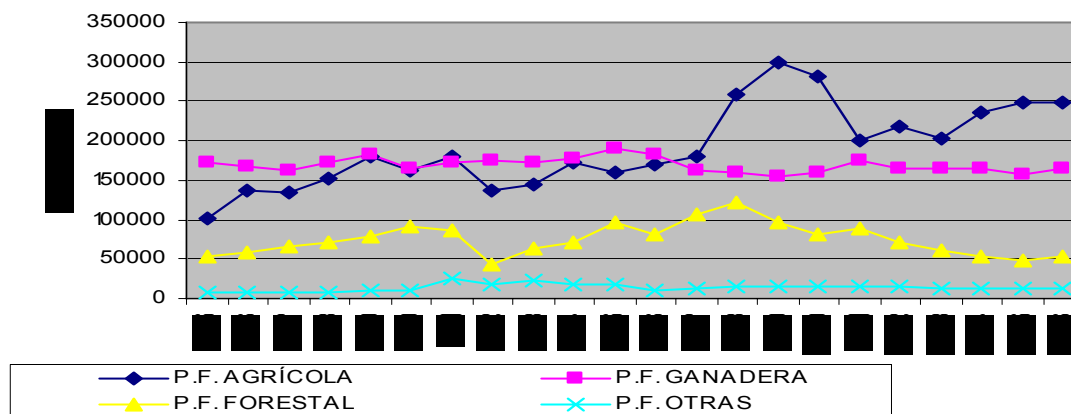
EVOLUCIÓN RENTA AGRARIA C.A.E.



En lo que respecta a la Producción Final, hasta 1997 la Producción Final Ganadera se mantiene por encima de la Producción Final Agrícola (con la excepción de 1991), pero, a partir de ese año se sitúa por debajo de ella, destacando el importante nivel alcanzado por la Producción Final Agrícola en el periodo 1997 – 2001, debido, sobre todo, al sector vitivinícola, convertido en factor determinante en la evolución de toda la Producción Final Agraria.

El sector ganadero mantiene una tendencia estable en todo este periodo. Por su parte, el comportamiento del valor de la Producción Final Forestal, que muestra un crecimiento mantenido durante los 6 primeros años del periodo, se rompe en 1992 con un fuerte descenso, que se recupera paulatinamente hasta 1998 donde alcanza su máximo, teniendo en los últimos 8 años una tendencia, en general, descendente.

EVOLUCIÓN MACROMAGNITUDES AGRARIAS C.A.E.



Situación 2006

La renta agraria en valores corrientes sube un 4,1%, provocado por el aumento de los precios de huevos y carne de vacuno y el aumento de la prima láctea, en un año marcado por la sequía primaveral en los forrajes y una buena cosecha de uva para Rioja.

Las variables que confluyen en la determinación de la renta agraria 2006, han tenido, respecto al 2005, el siguiente comportamiento:

- Aumento del valor de la Producción Final Agraria (agrícola + ganadera + forestal + otras producciones) del 2,6%, debido al crecimiento de los subsectores ganadero (5%) y forestal (9,3%) por el incremento de los precios ganaderos y subida de las cortas en el sector forestal. La Producción Final Agrícola baja un 0,1%, por la reducción leve de producciones agrícolas.
- Ascenso en el valor de los consumos intermedios del 2,6%, por el incremento de precios de gasoil y piensos.
- Subida de las subvenciones de explotación del 9,6%, debido al último año de implantación de la prima láctea y a la incorporación pago único de parte del precio de la remolacha.
- Aumento de las amortizaciones del 1,2%.

Los hechos más importantes que han caracterizado los diferentes subsectores agrarios de la CAE son los siguientes:

Subsector Agrícola:

- Recuperación de la producción hortícola del 4,8%, tras la negativa campaña de 2005.
- Caída de la producción de vino nuevo del 5,7% debido a la reducción de la cosecha de 2005.
- Aumento del precio de patata en un 50,4%.
- Disminución de la producción de trigo en un 15,5% por la caída de la superficie sembrada y la recuperación del rendimiento por Ha.
- Caída del precio de la remolacha del 40,2% debido a que la parte del mismo se incorpora en el pago único, con lo cual no se retribuye directamente el kg. producido.

Subsector Ganadero:

- Disminución de la producción de leche de vaca de un 2,4% debido a una nueva reducción del censo de vacas lecheras del 8,1%.
- Descenso del censo de vacas de carne en un 3,4%.
- Subida del precio de los huevos de un 24%.
- Incremento del precio de la carne de bovino de un 12%.

Subsector Forestal:

- Aumento de las autorizaciones de corta de pino radiata en un 18%.

Renta Agraria 2006 en la U. E.

La Renta Agraria Real de la CAE, excluido el sector forestal, aumenta el 0,8%, mientras que en el Estado se reduce un 3,7% y en la UE aumenta un 0,4%. La Renta Agraria Real por Ocupado se reduce un 1,1% en la CAE, mientras que en el Estado aumenta el 0,3% y en la UE un 2,6%.

La población ocupada agraria de la CAE, crece en este ejercicio un 1,96%. Las estimaciones utilizadas por el MAPA reducen para el Estado la población ocupada en un 4% y las estimaciones para la U.E. presentan una disminución del 2,2%.

En el siguiente cuadro aparecen las principales macromagnitudes en términos reales, es decir, descontada la inflación:

CUADROS DE INCREMENTOS PORCENTUALES 2006/2005 EN TERMINOS REALES (DEFLACTADAS)			
	EUSKADI	ESTADO	UE-25
PROD. FINAL AGRARIA (agrícola y ganadera)	-0,6	-3,3	0,0
Producción Final Agrícola.	-2,5	-6,7	-0,1
Producción Final Ganadera	2,5	2,7	0,2
Consumos intermedios	0,1	-2,5	0,2
Subvenciones	7,0	-3,6	0,8
RENTA AGRARIA (en términos reales)	0,8	-3,7	0,4
Incremento de mano de obra agrícola	1,96	-4,0	-2,2
Renta Agraria / Ocupado	-1,1	0,3	2,6

Una vez aplicado un deflactor del 2,5%¹, en Euskadi la Producción Final Agraria disminuye un 0,6% en términos reales. Este mismo dato es más negativo en el Estado (-3,3%). En la UE es nulo (0%), como se aprecia en el cuadro anterior.

Es especialmente negativo el dato de la Producción Final Agrícola, que en la CAE baja un 2,5% en términos reales, mientras que en el Estado se desploma un 6,7%. En la UE se mantiene con un 0,1% de pérdida.

En cuanto a la Producción Final Ganadera, el dato es positivo en los tres ámbitos, con un 2,5% de subida en la CAE, un 2,7% en el Estado y un 0,2% en la UE.

Los consumos intermedios (gastos) crecen un 0,1% en términos reales en Euskadi, mientras que en la UE incrementan un 0,2% y en el Estado, por su parte, se reducen un 2,5%.

Las subvenciones experimentan un crecimiento en términos reales en Euskadi un 7% y en la UE un 0,8%, mientras que en el Estado bajan un 3,6%. En el caso vasco, las subvenciones comunitarias alcanzan en 2006 el 20,5% de la renta agraria total, mientras que en el Estado representan el 27,7%, según lo datos del MAPA.

¹Es el IPC de Euskadi noviembre 2005 – noviembre 2006.

EL SECTOR AGRARIO EN LA CAE 2006

CAMPAÑA AGRÍCOLA

Comarcas Cantábricas

La presente campaña desde el punto de vista climatológico no ha resultado favorable para el desarrollo de las praderas. Los primeros meses del año han sido más secos y cálidos que en un año normal, dando como consecuencia una producción de hierba escasa. Esta situación ha sido más desfavorable en las comarcas más occidentales del territorio.

Por lo general, los dos primeros cortes de hierba resultaron escasos, en especial el segundo corte en el que se recogió entre el 50-60% de una producción normal. Posteriormente y a pesar de los fenómenos tormentosos registrados a finales de julio y a mediados de agosto en todo el territorio, el verano ha sido por lo general bastante seco. Por último, el otoño ha sido benigno y largo, favoreciendo el desarrollo de las praderas, aunque con una incidencia escasa sobre la producción final de hierba.

La campaña frutícola ha sido más normal, contrastando con la producción escasa obtenida el pasado año. Se estima una producción en torno a un 10-15% superior a la del pasado año tanto en manzana de mesa como en pera y de un 35-40% en manzana de sidra. El incremento de la producción de kiwi no ha sido tan importante como en el resto de los frutales, en parte debido a que son plantaciones más profesionales. El único aspecto reseñable ha sido el pedrisco que ha afectado a plantaciones del Txorierri, Encartaciones, etc.

La campaña hortícola también ha resultado normal, esperándose un crecimiento de un 5-10% respecto a la pasada campaña.

La campaña de txakoli ha resultado complicada, debido a los efectos del pedrisco y a la especial incidencia del mildiu en amplias zonas que ha provocado la obtención de una cosecha irregular en cuanto a producción. La calidad de la uva recogida es buena y la producción final se ha mantenido gracias a la entrada en producción de nuevas plantaciones.

- En el T.H. de Álava, la producción de uva amparada bajo la D. O. Arabako Txakolina ha descendido un 12% a causa de las tormentas de Julio y Agosto.
- En el T.H. de Bizkaia y dentro de la D.O. Txakoli de Bizkaia, la producción ha sido muy similar al año anterior, gracias a la entrada en producción de nuevas plantaciones, aunque ha habido un pequeño descenso de rendimientos unitarios por ha debido al mildiu. Sobre calidad hay muy buenas expectativas.
- En el caso del T.H. de Gipuzkoa y también dentro de la D.O. Txakoli de Getaria, la cosecha de este año ha sido similar al pasado año. Las expectativas de calidad son también buenas.

E.A.E./C.A.E.	Producción de txakoli Hl.	Prod. de uva txakoli Tm.
---------------	------------------------------	-----------------------------

	2005*	2006**	2005	2006
Araba	2.270	2.227	318	280
Bizkaia	8.649	9.585	1.350	1.400
Gipuzkoa	14.500	14.444	2.060	2.060
TOTAL	25.419	26.256	3.728	3.740

Este año se han recogido 3.740 Tm. de uva en la CAE, un 0,3% más que en 2005. En cuanto a precios ha habido un ascenso del 4% de media. El txakoli representaba en 2004 el 3% del vino producido en a CAE (txakoli + Rioja). Este año representa el 4,1% de la uva recogida.

Comarcas de la Llanada Alavesa, Montaña Alavesa y Valles Alaveses

Cereales:

Las siembras de los cereales se desarrollaron con normalidad y por lo general las nascencias fueron rápidas. A principios de primavera el campo presentaba un buen aspecto, no obstante la ausencia de lluvias significativas desde abril y las altas temperaturas registradas durante la primera quincena de junio reducían las expectativas iniciales de cosecha. A mediados de junio se registraron tormentas en gran parte del territorio y las temperaturas suaves posteriores significaron un alivio a los cultivos de secano, especialmente a aquellos de siembras primaverales.

La recolección de los cereales se inició a primeros de julio en la zona sur de Araba y por San Fermín en la zona de La Llanada. La campaña cerealista ha sido irregular y en ciertas zonas, especialmente las más meridionales de Araba ha sido "floja". Respecto al trigo la campaña ha sido similar a la del pasado año en las zonas de La Llanada y Montaña Alavesa (5.000-5.500 kg/ha) y en la zonas de Valles ha sido peor, con producciones (4.000 y 4.500 kg/ha). Ha resultado una campaña buena para las cebadas de invierno (5.000-5.500 kg/ha) y regular para aquellas con siembras primaverales (4.000 y 4.500 kg/ha). Las producciones en cuanto a avena han sido medias.

La superficie sembrada de cereal en el año 2006 ha sido un 0,7% inferior a la del 2005, destacando la recuperación de superficie de cebada en un 21%.

Los rendimientos unitarios han bajado en avena un 10% y en trigo un 5% tras el magnífico año pasado. Las producciones suben mucho en el caso de la cebada (23%) y caen en trigo (16%), avena (6%) y maíz (13%). Los precios suben en maíz y algo en el resto.

E.A.E./C.A.E.	Variaciones 2006-2005					Prod. Final 2006 (mill. €)
	Superficie	Rendimiento	Producción	Precio	Valor	
Trigo	-11,4%	-4,6%	-15,5%	2,2%	-13,6%	15
Cebada	20,6%	2,1%	23,1%	2,6%	26,3%	7
Avena	4,2%	-10,0%	-6,2%	0,4%	-5,9%	3
Maiz y otros	-4,5%	-8,3%	-12,5%	18,7%	3,9%	0,05
CEREALES	-0,7%	-3,9%	-6,6%	2,1%	-4,6%	25

En definitiva, una reducción de la superficie de trigo ha causado una disminución de la producción de un 6,5%, que con un incremento de su precio, del 2,1%, se traduce en una pérdida del 4,6% de su valor de producción.

Cultivos industriales

E.A.E./C.A.E.	Variaciones 2006-2005					Prod. Final 2006 (mill. €)
Cultivo:	Superficie	Rendimiento	Producción	Precio	Valor	
Remolacha	-16,1%	-3,3%	-18,9%	-40,2%	-51,5%	6
Girasol	38,0%	58,8%	119,2%	-5,2%	107,8%	1
INDUSTRIALES	-1,6%	-1,7%	-15,2%	39,1%	-47,2%	6

La campaña en remolacha ha sido buena en calidad y rendimiento. Se estima una pérdida del 3% de rendimiento, a la que hay que sumar una pérdida del 16% de superficie, lo que supone una pérdida en su producción del 19%. Ya se ha comentado la pérdida de precio en la remolacha, al pasar parte de éste al pago único.

El girasol, tras la sequía del pasado año ha tenido una fuerte recuperación, aumentando su rendimiento un 59%, aunque no llega a recuperar lo perdido el año pasado y observándose fuertes diferencias entre unas fincas y otras.

Resto de cultivos

La campaña de la judía verde ha resultado problemática, al adelanto de la cosecha se ha añadido problemas de intendencia de las empresas congeladoras contratantes, que derivó en mermas de calidad (engranado de la vaina, etc.). Las producciones han sido normales aunque ha habido bastante variabilidad entre parcelas.

La campaña de guisante ha sido irregular, especialmente en aquellas parcelas con siembras más tardías. En este caso, la reducción de su superficie en un 14% y de su rendimiento hace que el valor de su producción se reduzca un 16%.

E.A.E./C.A.E.	Variaciones 2006-2005					Prod. Final 2006 (mill. €)
Cultivo:	Superficie	Rendimiento	Producción	Precio	Valor	
<i>Gisante seco</i>	-14,2%	-10,7%	-23,4%	10,3%	-15,5%	0,3

Rioja Alavesa

Las precipitaciones registradas a lo largo del ciclo vegetativo del viñedo han sido moderadas, aunque suficientes, para cubrir sus necesidades hídricas. El desarrollo vegetativo de la vid en general fue bueno, con prácticamente un porcentaje de brotación del 100% de las yemas francas y una alta fertilidad en todas las variedades productivas de la Rioja Alavesa (Viura, Tempranillo, Garnacha).

Durante el mes de julio se registraron altas temperaturas y precipitaciones que favorecieron el desarrollo de abundante masa vegetal, así mismo, aumentó la reserva de agua y con ello el riesgo de enfermedades por hongos que requirió el esfuerzo de los viticultores en el cuidado de las viñas para paliar los efectos de la climatología.

Agosto transcurrió con tiempo seco y soleado, con temperaturas frescas por la noche, condiciones ideales para la maduración de la uva, un buen estado vegetativo y sanitario del viñedo. Sin embargo dos semanas antes de la vendimia, se registraron precipitaciones en gran parte del territorio de Rioja Alavesa, lo que hizo necesaria una vendimia selectiva. A pesar de ello, el agua caída favoreció el incremento en el peso del racimo y la uva recobró el cuerpo que el sol de agosto había desfavorecido.

El informe emitido el 6 de noviembre por el Consejo Regulador de la Denominación de Origen Calificada Rioja valora con satisfacción el balance final de la vendimia 2006, considerándolo positivo en su conjunto tanto desde el punto de vista cualitativo como cuantitativo.

La Rioja Alavesa es la única subzona de la Denominación de Origen que ha aumentado su producción de uva este año. Los viticultores alaveses han depositado en las bodegas 88,12 millones de kilogramos de uva, un 1,06% más que el año pasado, según los datos del Consejo Regulador, de los cuales 6 millones corresponden a uva blanca y 82 millones a uva tinta.

E.A.E./C.A.E.	Producción de vino Rioja		Producción de uva Rioja Tm	
	2005*	2006**	2005	2006
Araba	589.384	631.676	86.998	88.120

Para el año 2006 el valor de la producción final del vino Rioja alcanza los 84,7 millones de euros es decir un 4,6% menos que el valor registrado durante el año 2005, como consecuencia de la reducción en cantidad de vino comercializado durante el 2006 sobre el comercializado en el 2005 (6,5% de reducción) y un incremento del precio de un 2,1%.

El viñedo Rioja representa un 35% del valor de la producción final agrícola y el 18% de la producción final agraria (agrícola, ganadera y forestal) de la CAE.

Cultivos Comunes a varias comarcas

Judía seca

E.A.E./C.A.E.	Variaciones 2006-2005					Prod. Final 2006 (mill. €)	
	Cultivo:	Superficie	Rendimiento	Producción	Precio		Valor
Judía seca		2,1%	45,9%	49,0%	5,4%	56,7%	3

Tras la sequía del pasado año, la recuperación se ha notado principalmente en la judía seca, cultivo mayoritario dentro de las leguminosas grano. Su rendimiento se ha recuperado, ascendiendo un 46%, con lo que, unido a un pequeño aumento de su superficie sembrada, nos da un aumento en su producción del 49%. Una subida normal en su precio de venta (5,4%) hace que el valor de su producción se incremente un 57%.

Patata

En Llanada alavesa la campaña ha sido buena en cuanto a cantidad, como a rendimientos. Se han detectado problemas en patata de siembra donde el índice de descalificaciones de parcelas ha sido mayor que en las campañas precedentes.

E.A.E./C.A.E.	Variaciones 2006-2005	Prod.
---------------	-----------------------	-------

Cultivo:	Superficie	Rendimiento	Producción	Precio	Valor	Final 2006 (mill. €)
Patata temprana	0,0%	-4,0%	-4,0%	10,3%	5,8%	1
Patata media estación	-2,4%	12,4%	9,7%	49,5%	63,6%	8
Patata tardía	-7,2%	29,1%	19,8%	64,9%	97,7%	6
PATATA	-4,1%	15,9%	11,7%	50,4%	68,0%	15

Tras la sequía de 2005 ha recuperado su producción, creciendo su rendimiento por Ha. cerca del 16%, excepto la patata temprana. Al descender nuevamente la superficie sembrada, esta vez un 4% de media, vemos que la producción se incrementa solamente un 12%. El comportamiento del precio ha sido lo más llamativo, ya que ha crecido un 50%, aunque hay que tener en cuenta que el año pasado bajó un 39%, por lo que esta subida es una recuperación.

PRODUCCIÓN FINAL AGRÍCOLA

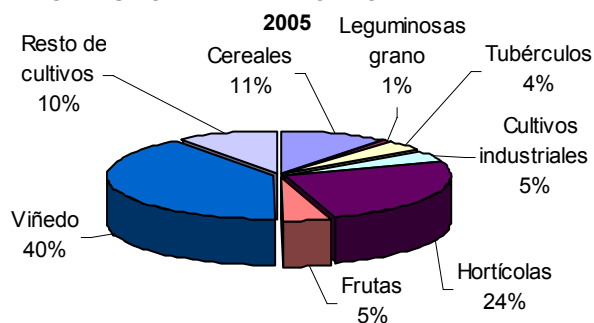
El valor de la producción final agrícola ha alcanzado los 248,3 millones de euros, un 0,5% inferior a la del año 2005. Este descenso se deriva de un descenso del 0,3% en la cantidad y de un 0,2% en el precio.

Tras extraer las variaciones de producción y precios que afecten a la Producción Final Agrícola en más del 1% y ordenarlas de mayor a menor afección, se describen a continuación:

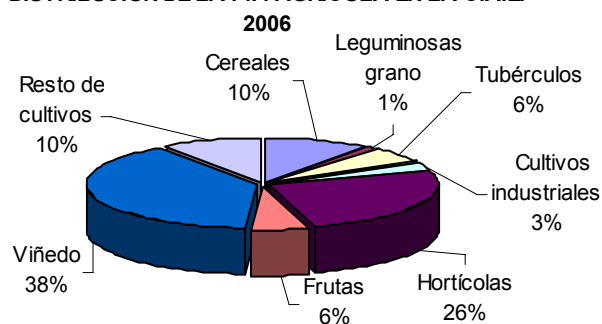
- Aumentos de producción:
 - Las hortalizas en general aumentan su producción un 4,8%.
- Reducciones de producción:
 - Vino Rioja (7%)
 - Trigo (16%)
- Incrementos de precios:
 - Patata (50%)
- Descensos de precios:
 - Remolacha (40%), debido a que parte del anterior precio pasa a formar parte del pago único.

En cuanto a la evolución 2005-2006 de la participación de cada subsector en el Producción Final Agrícola, se aprecia una caída del vino y de los cultivos industriales y un aumento de la patata, hortalizas y frutas

DISTRIBUCIÓN DE LA P.F. AGRÍCOLA EN LA C.A.E



DISTRIBUCIÓN DE LA P.F. AGRÍCOLA EN LA C.A.E



SUBSECTOR GANADERO 2006

Ganado bovino

El censo de vacas totales (leche y carne) se reduce en 4.368 vacas, un 5,2%, mayor reducción que en 2005, que fue del 4,7%. En Araba, las vacas totales (aptitud leche y aptitud carne) disminuyen sólo el 2%, en Gipuzkoa el 4%, mientras que en Bizkaia el 8,3%.

En especial es el vacuno de leche el ganado que más se minora, un 8% (2.555 vacas lecheras menos). Por territorios, el mayor descenso se produce nuevamente en Bizkaia, un 12%, en Gipuzkoa se reduce un 7% y en Araba un 3%. En los últimos 5 años en la CAE ha descendido el censo de vacas de leche un 29%.

El censo de vacas de carne pierde por segundo año consecutivo, en este caso un 3,4%, 1813 vacas. En Bizkaia es donde más cae, un 6%. En Araba y Gipuzkoa la caída es de sólo el 2%.

La producción de carne disminuye en general un 4%, mientras que su precio aumenta un 12% de media. El incremento es desde un 7% en la carne de vacuno menor hasta un 32% en la carne de vacuno mayor. El precio en la carne de añojo, que es la carne que supone mayor volumen de ventas, aumenta un 12%.

El valor final de la producción de carne bovina se incrementa un 7,5%, hasta los 44,9 millones de euros.

Ganado ovino-caprino

El censo de ovejas madres pierde el 0,6% de sus efectivos, siendo una pérdida muy similar a la del ejercicio precedente. La producción de carne de ovino se reduce en un 1%. Con lo que respecta al precio, el del cordero lechal crece un 5% y el de la carne de oveja un 4%.

La venta se carne de caprino se incrementa un 5% y su precio un 11%.

En su conjunto, el subsector ovino – caprino mantiene su producción e incrementa su precio de venta un 5%, con lo que el aumento del valor producido es también del 5%.

Ganado porcino

El censo de cerdas madres se mantiene. El precio del cerdo cebado crece un 7% y el de lechón un 12%, tras registrarse en años precedentes bajadas de precios prolongadas.

Productos ganaderos

Cabe destacar, un año más, el descenso de efectivos en vacuno de leche, con lo que la producción de leche de vaca ha disminuido con respecto a la producida en el 2005 un 2,4%. El precio de la leche de vaca ha bajado un 0,8%. Estos dos efectos han provocado que el valor de su producción sea un 3,2% inferior a la registrada en el año 2005.

Este es el tercer y último año en la progresiva implantación de la prima láctea, que se aplica como subvención de explotación por litro de cuota al ganadero. Además, esta subvención se ha incorporado al pago único, con lo que a partir de ahora recibirán esta prima en función de la cuota láctea que tuvieron el 31 de marzo de 2006, no estando ligada a la producción de leche.

Este año ha habido dos planes de abandono, uno estatal y otro autonómico.

El número de gallinas ponedoras se ha mantenido estable en 2006 y la producción de huevos se incrementa un 1%. El precio de los huevos entre los años 2005 y 2006 ha subido un 24%, con lo que sumando la evolución de la producción y la evolución del precio nos da una subida del 25% en el valor producido de huevos.

Producción final ganadera

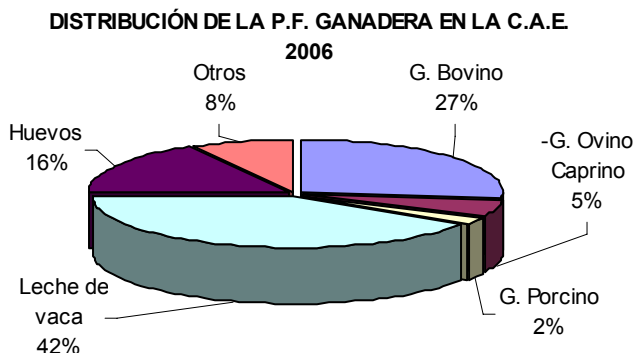
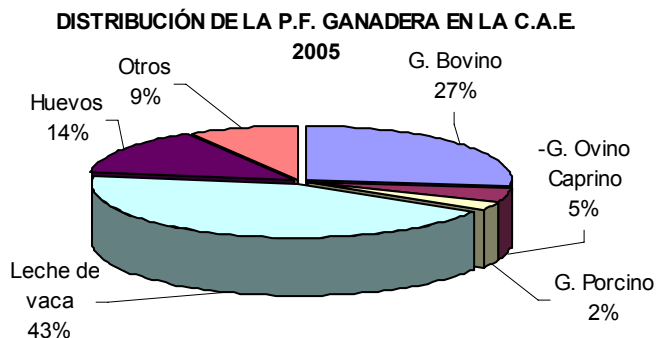
El valor de la producción final ganadera ha alcanzado los 164,2 millones de euros: 5% superior a la obtenida en el año 2005. Este incremento en valor final se deriva de una reducción del 1,7% en la producción y de un incremento en precios del 6,8%. La evolución negativa en la producción afecta a todos los grupos excepto el de porcino y huevos.

Las variaciones de producción y precios económicamente relevantes para la Producción Final Ganadera son las siguientes:

- Aumentos de producción: Ninguna es relevante.
- Reducciones de producción:
 - leche de vaca (2,4%)
- Incrementos de precios:

- huevos (24%)
- carne de bovino (12%)
- Descensos de precios: Ninguno es relevante.

La importancia relativa de cada grupo dentro de la Producción Final Ganadera apenas varía, tan sólo pierden un punto cada uno la leche de vaca y otras producciones y lo ganan los huevos, principalmente por el aumento de su precio.



SUBSECTOR FORESTAL 2006

Producción final forestal

Tras 7 años de prácticamente continuas bajadas, se ha producido un punto de inflexión en cuanto al valor producido, ya que los precios medios continúan bajando.

El valor de la producción final forestal ha sido un 9,3% superior a la registrada en el 2005, alcanzando los 52 millones de euros. Las autorizaciones de cortas se incrementan un 12,4%, a pesar de que los precios caen de media un 2,8%.

Esta enésima reducción de precios es menor que la del año pasado, que a su vez tuvo una reducción mayor que la del año anterior y hay que decir que desde 2001 se viene produciendo una tendencia descendente en los precios.

PLANES SECTORIALES DE LAS ADMINISTRACIONES VASCAS

El Gobierno Vasco y las Diputaciones Forales, en aras de favorecer la recuperación del sector agrario, han diseñado varios planes sectoriales, en función de las prioridades que las Administraciones vascas consideran. Los cambios en el entorno económico al que se enfrentan los diferentes subsectores es uno de los criterios más importantes que forman parte a la hora de diseñar dichos planes.

Planes aprobados durante el ejercicio por el Gobierno Vasco y las Diputaciones Forales:

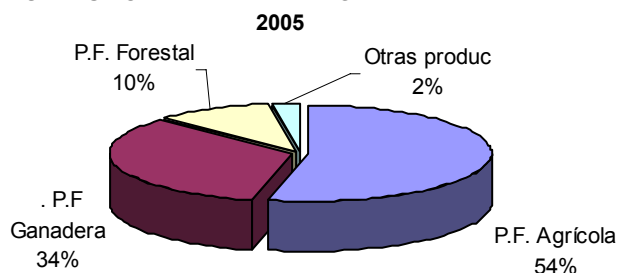
- Plan Sectorial de Vacuno.
- Plan Sectorial de Ovino.
- Plan Sectorial de la Patata.
- Plan Sectorial de la Remolacha Azucarera.
- Plan Sectorial de la Trufa.
- Plan Sectorial del Olivo

MACROMAGNITUDES EL SECTOR AGRARIO 2006

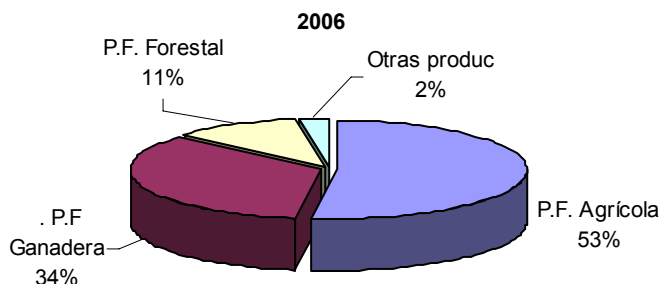
PRODUCCIÓN FINAL AGRARIA

El valor de la producción final agraria ha superado los 477,4 millones de euros, un 2,6% superior a la obtenida en el año 2005, con un incremento del 0,5% en términos de producción y del 2,1% en términos de precios.

DISTRIBUCIÓN DE LA P. FINAL AGRARIA EN LA C.A.E.



DISTRIBUCIÓN DE LA P. FINAL AGRARIA EN LA C.A.E.



CONSUMOS INTERMEDIOS

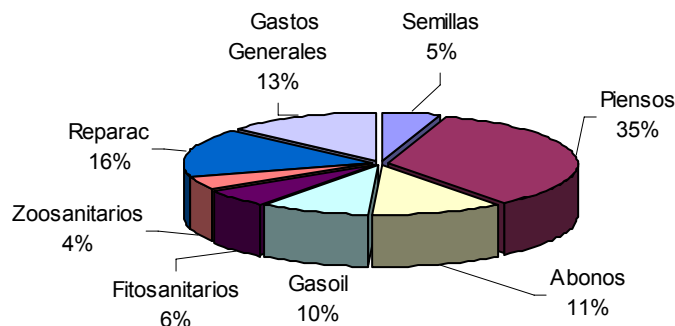
El valor de los gastos registrado ha sido de 180,1 millones de euros, es decir un 2,6% superior al registrado en el año 2005. Este ascenso proviene de una reducción del conjunto de las cantidades consumidas del 1,5% y un incremento de los precios medios (4,2%).

El cuanto a cantidades, la reducción está causada principalmente por la disminución de cantidades consumidas de piensos, que se reducen un 3,4%, además de los zoosanitarios, que reduce sus consumos un 5,8% y las semillas, que reduce sus cantidades un 2,6%.

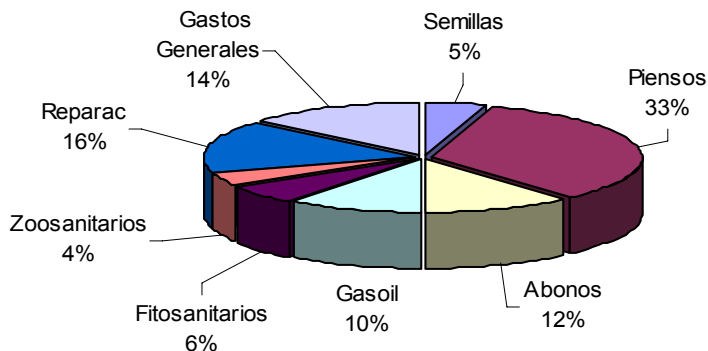
Respecto a los precios, suben los del gasóleo, un 9,5%, frente al 31% de subida en 2005, además de los de los piensos, que se incrementan un 5%. Tan sólo las semillas bajan su precio, un 1,1%.

Como se ha comentado, en el siguiente gráfico se aprecia cómo la importancia relativa de los piensos se reduce, aunque sigue siendo el gasto mayoritario en la CAE, mientras que se incrementan el de abonos y el de gastos generales.

CONSUMOS INTERMEDIOS EN LA C.A.E. 2005



CONSUMOS INTERMEDIOS EN LA C.A.E. 2006



SUBVENCIONES A LA EXPLOTACIÓN

Durante el año 2006 las subvenciones totales a la explotación ascienden a 67,8 millones de euros, un incremento del 9,6%, representando el 20,5% de la renta agraria total, frente al 19,5% del 2005.

El crecimiento del 9,6% se deriva de un incremento en cantidad del 5% y de un incremento en precio del 4,4%. El efecto cantidad mide el incremento de subvenciones manteniendo las primas unitarias de los distintos conceptos constantes e indica cómo evoluciona el número de Has o cabezas o litros de leche subvencionados. El efecto precio indica la evolución media del conjunto de primas unitarias de los que se dispone de datos. Además, mide el aumento de la deducción, otras deducciones y la provisión para la reserva nacional. Se ha estimado este conjunto de deducciones en un 1,3% en el conjunto de las subvenciones provenientes del FEOGA.

El efecto cantidad aumenta un 5% a causa, principalmente, de que este año se incluye en el pago único parte del precio de la remacha y que pasa a contabilizarse como subvención y no como parte del precio al producto, además de contabilizarse también por primer año el importe adicional de la modulación. Esto ocasiona que el efecto cantidad sea positivo a pesar de la pérdida de derechos de vacas nodrizas (1,2%), la pérdida de cuota láctea o la reducción de Has. subvencionadas en la prima por cultivos herbáceos, que se han reducido un 1,2%.

El efecto precio se ha incrementado un 4,4%, principalmente, a causa del incremento de la prima por litro de leche o prima láctea, que está en su tercer año de implantación. Recordemos que esta prima

FEOGA se implantará progresivamente en un periodo de 3 años, por lo que este año es el último de su implantación, año en que también se ha incluido dicha prima en el pago único.

A un nivel más desglosado:

- Durante el año 2005 el importe total de la subvención destinada a productores de cultivos herbáceos ascendió a 14,4 millones de euros sobre un total de 53.758 Has. La estimación del nº de Has. para el año 2006 es de un 1,2% inferior, es decir, 53.111 Has. La subvención media por Ha. se reduce una media del 1,3%, no por el importe unitario, sino por las nuevas deducciones antes comentadas, con lo que el efecto final es de una reducción del 2,5%.
- El número de animales con solicitud de prima de vaca nodriza registrados en el año 2006 ha sido un 1,2% inferior al del 2005. y al reducirse el importe total un 1,3%, el importe global para este año se estima sea también un 2,5% inferior.
- En lo que respecta al pago de terneros y a la prima de sacrificio se estima un importe similar al registrado en el año 2005, pero contamos el descenso del 1,3%, antes comentado.
- La prima destinada a ovino-caprino disminuye el número de animales primados un 0,8%. Los importes unitarios se mantienen, pero debido a las nuevas deducciones antes comentadas, del 1,3%, la reducción será del 2% aproximadamente.
- El incremento de la prima láctea del FEOGA ha sido de 2,7 millones de euros, lo que sumado a la subvención de la remolacha por un importe de 1,7 millones de euros, supone un incremento del 82% respecto al 2005.

Información adicional sobre el Pago Único

Durante el presente año se ha implantado el régimen de Pago Único. Las ayudas se han establecido en base a los datos de las ayudas percibidas por los agricultores y ganaderos durante el periodo 2000-2002 (1999-2002 para el aceite, 2004-2005 para la remolacha y en el sector lácteo se ha tenido en cuenta la cuota a fecha 31 de marzo de 2006) correspondientes a los distintos sectores que intervienen en el régimen del Pago Único, a las posibles alegaciones y solicitud de reserva nacional que haya presentado.

El número total de beneficiarios en el País Vasco con asignación de derechos de Pago Único asciende a 11.683, de los cuales 11.617 corresponden a beneficiarios con asignación inicial de derechos y 330 con beneficiarios con asignación de derechos procedentes exclusivamente de la reserva nacional. Un total de 2.014 agricultores no han activado sus derechos, en concreto el 14,78% de los beneficiarios con derechos iniciales. Los datos de los derechos definitivos a 30 de noviembre de 2006 son:

DATOS DE PAGO ÚNICO	ESPECIALES	NORMALES	RETIRADA	TOTAL
Número de beneficiarios	4.988	6.728	1.028	11.683
Número de derechos	5.887	124.968	4.894	135.749
Importes (€)	8.069.127,65	22.815.304,14	1.193.788,83	32.078.220,62
Valor medio de un derecho	1.370,67 €	182,57 €	243,93 €	236,31 €
Importe medio de cada beneficiario	1.617,71 €	3.391,10 €	1.161,27 €	2.745,72 €

AMORTIZACIONES

Las amortizaciones han aumentado un 1,2%, alcanzando los 34,9 millones, debido al incremento del número de tractores.

RENTA AGRARIA

La renta agraria, estimada en este avance, aumenta 13 millones (4,1%) situando el importe de la misma en 330,2 millones, la mayor desde el 2002.

Como resumen en pinceladas de lo analizado anteriormente se puede decir que el aumento de la renta agraria se alcanza aumentando principalmente la Producción Final Ganadera (7,9 millones), la Forestal (4,4 millones), además de las subvenciones (6 millones), a pesar del aumento de los consumos intermedios o gastos en 4,6 millones.

CUADROS DE RESULTADOS

CUADROS DE RESULTADOS FINALES PARA AVANCES 2006

E.A.E./C.A.E.

MACROMAGNITUDES POR: PRODUCTOS Y GRUPOS DE PRODUCTOS.	Valor 2005	Variaciones 2005/2006			Valor 2006
	Avance.	Producción.	Precios.	Valor.	Avance.
PROD. FINAL AGRARIA	465.291,9	100,5	102,1	102,6	477.411,9
Producción Final Agrícola.	249.458,9	99,7	100,2	99,9	249.243,8
Cereales	26.308,7	93,4	102,1	95,4	25.098,7
Leguminosas	2.253,5	137,1	105,9	145,2	3.271,8
Patata	8.997,8	111,7	150,4	168,0	15.117,0
Remolacha	11.427,3	81,1	59,8	48,5	5.542,1
Otras industriales	397,4	188,7	94,3	178,0	707,3
Hortalizas	62.665,8	104,8	98,1	102,8	64.428,8
Frutas	11.963,2	117,4	99,2	116,5	13.934,1
Viñedo	101.052,1	94,3	102,2	96,4	97.442,6
Otros varios	24.393,2	104,2	93,3	97,2	23.701,6
Producción Final Ganadera	156.359,9	98,3	106,8	105,0	164.231,5
Animales/Carne <i>Vacuno</i>	41.818,2	96,3	111,6	107,5	44.934,4
Animales/Carne <i>Ovino-Caprino</i>	7.357,5	99,8	105,5	105,3	7.748,2
Animales/Carne <i>Porcino</i>	3.169,7	110,1	114,6	126,2	3.998,7
Leche de vaca	68.875,8	97,6	99,2	96,8	66.696,7
Huevos	21.522,7	101,2	123,8	125,3	26.958,1
Otros	13.615,9	99,6	102,5	102,1	13.895,3
Producción Final Forestal	47.974,5	112,4	97,2	109,3	52.424,3
Madera Pino Insignis	39.595,7	118,1	96,7	114,2	45.208,3
Otros	8.378,8	85,4	100,8	86,1	7.216,0
Otras Producciones	11.498,5	100,0	100,1	100,1	11.512,3
CONSUMOS INTERMEDIOS	175.500,2	98,5	104,2	102,6	180.128,4
SUBVENCIONES	61.875,1	104,9	104,5	109,6	67.831,7
AMORTIZACIONES	34.508,6	100,4	100,8	101,2	34.909,4
VALOR AÑADIDO BRUTO a precios de mercado	289.791,8	101,8	100,8	102,6	297.283,5
VALOR AÑADIDO BRUTO a coste de factores	351.666,8	102,3	101,5	103,8	365.115,3
VALOR AÑADIDO NETO: Renta Agraria	317.158,3	102,5	101,6	104,1	330.205,8

AVANCE DE MACROMAGNITUDES DEL SECTOR AGRARIO PAIS VASCO

Año 2005 (000 de €)

PRODUCCIÓN FINAL		(465.291,9)
SUBV. (61.875,1)	V.A.B. (a precios de mercado)	(289.791,8)
		CONSUMOS INTERM. (175.500,2)
V.A.B. (a coste de los factores)		(351.666,8)
V.A.N. (a coste de factores) o RENTA AGRARIA		AMORTIZ.
(317.158,3)		(34.508,6)

Año 2006 (000 de €)

PRODUCCIÓN FINAL		(477.411,9)
SUBV. (67.831,7)	V.A.B. (a precios de mercado)	(297.283,5)
		CONSUMOS INTERM. (180.128,4)
V.A.B. (a coste de los factores)		(365.115,3)
V.A.N. (a coste de factores) o RENTA AGRARIA		AMORTIZ.
(330.205,8)		(34.909,4)

EVOLUCION DE LAS MACROMAGNITUDES AGRARIAS 2000 - 2006

E.A.E./C.A.E

MACROMAGNITUDES POR:	Valor 2000	Valor 2001	Valor 2002	Valor 2003	Valor 2004	Valor 2005	Valor 2006
PRODUCTOS Y GRUPOS DE PRODUCTOS	Definitivo.	Definitivo.	Definitivo.	Definitivo.	Definitivo.	Definitivo	Avance.
PRODUCCIÓN FINAL AGRARIA	538.178,0	482.691,2	469.474,4	440.736,6	464.617,3	465.291,9	477.411,9
Producción Final Agrícola.	280.871,4	201.422,0	217.873,3	202.677,1	234.912,7	249.458,9	249.243,8
Cereales	25.343,7	23.353,1	27.311,3	21.105,1	22.505,9	26.308,7	25.098,7
Leguminosas	2.312,2	1.982,7	2.027,5	1.387,7	3.410,2	2.253,5	3.271,8
Patata	10.345,7	13.134,8	12.279,1	9.667,3	14.045,6	8.997,8	15.117,0
Remolacha	8.239,0	9.059,8	11.469,7	9.036,7	10.949,4	11.427,3	5.542,1
Otras industriales	564,2	1.115,4	679,3	729,0	865,2	397,4	707,3
Hortalizas	55.763,7	54.919,9	63.755,3	52.127,7	56.420,0	62.665,8	64.428,8
Frutas	10.947,6	9.946,2	12.459,6	12.045,7	14.175,6	11.963,2	13.934,1
Viñedo	154.906,3	72.222,7	67.219,2	78.096,0	89.064,0	101.052,1	97.442,6
Otros varios	12.449,0	15.687,3	20.672,3	18.481,9	23.476,8	24.393,2	23.701,6
Producción Final Ganadera	160.705,7	176.131,3	165.061,1	165.086,8	164.084,7	156.359,9	164.231,5
Animales/Carne <i>Vacuno</i>	37.058,4	39.340,1	40.146,1	30.511,4	42.859,3	41.818,2	44.934,4
Animales/Carne <i>Ovino-Caprino</i>	8.131,3	8.464,5	6.811,2	6.841,7	7.858,4	7.357,5	7.748,2
Animales/Carne <i>Porcino</i>	7.083,9	7.323,3	5.786,2	6.961,6	1.733,4	3.169,7	3.998,7
Leche de vaca	68.874,0	80.096,9	74.400,3	74.339,9	73.248,6	68.875,8	66.696,7
Huevos	21.760,6	20.010,7	19.352,2	25.284,7	21.964,0	21.522,7	26.958,1
Otros	17.797,5	20.895,8	18.565,1	21.147,4	16.421,0	13.615,9	13.895,3
Producción Final Forestal	81.228,3	90.000,2	70.964,1	60.615,1	52.284,5	47.974,5	52.424,3
Madera Pino Insignis	67.160,3	76.318,8	58.838,5	49.109,7	37.480,2	39.595,7	45.208,3
Otros	14.068,0	13.681,4	12.125,6	11.505,4	14.804,3	8.378,8	7.216,0
Otras Producciones	15.372,6	15.137,6	15.575,8	12.357,6	13.335,4	11.498,5	11.512,3
CONSUMOS INTERMEDIOS	161.170,1	165.383,0	163.031,1	167.821,2	178.227,4	175.500,2	180.128,4
SUBVENCIONES	45.199,4	48.432,5	60.525,9	59.460,8	55.759,1	61.875,1	67.831,7
AMORTIZACIONES	32.373,6	33.442,4	33.545,2	34.401,5	34.508,6	34.508,6	34.909,4
VALOR ANADIDO BRUTO a precios de mercado	377.007,8	317.308,2	306.443,3	272.915,4	286.389,9	289.791,8	297.283,5
VALOR ANADIDO BRUTO a coste de factores	422.207,2	365.740,7	366.969,2	332.376,2	342.149,0	351.666,8	365.115,3
VALOR AÑADIDO NETO: Renta Agraria	389.833,6	332.298,2	333.423,9	297.974,7	307.640,4	317.158,3	330.205,8