

EL SECTOR AGRARIO Y PESQUERO VASCO

AVANCE 1998

Enero de 1.999

ÍNDICE	Nº Página
1. <i>Avance de Macromagnitudes Agrarias 1998</i>	3
1.1. <i>Introducción</i>	4
1.2. <i>El sector agrario vasco y el entorno España/Europa</i>	6
1.3. <i>Producción Agrícola</i>	7
1.4. <i>Producción Ganadera</i>	10
1.5. <i>Producción Forestal</i>	11
1.6. <i>Valor Añadido Bruto a precios de mercado</i>	12
1.7. <i>Subvenciones de explotación</i>	12
1.8. <i>Amortizaciones</i>	14
1.9. <i>Renta agraria</i>	14
2. <i>Avance del Sector Pesquero 1998</i>	16
2.1. <i>Introducción</i>	17
2.2. <i>Evolución de las cantidades desembarcadas e ingresos generados</i>	18
2.3. <i>Evolución de la flota en los últimos años</i>	20
3. <i>Índice de Precios Percibidos 1998</i>	22

1 - AVANCE DE MACROMAGNITUDES AGRARIAS 1.998

1.1 Introducción

Se elabora el presente informe una vez finalizadas las campañas más importantes. En algunas de ellas todavía nos encontramos inmersos, como es el caso de la remolacha, por lo que los datos que se presentan tienen carácter de **avance** de macromagnitudes.

El ejercicio 98 ha sido de un gran crecimiento en el sector agrario vasco motivado por una coyuntura muy favorable tanto en producciones como en precios. A nivel de renta estamos hablando del mayor crecimiento relativo de los últimos 15 años y se cifra en un 29,4%.

Estas cifras se contraponen a las presentadas en el primer avance de macromagnitudes de EUROSTAT referido a la Europa de los 15, y que habla de un descenso del 3,9% en términos reales (sectores agrícola y ganadero).

Por sectores se advierte un comportamiento muy variado pero que responde a los modelos que ya vienen apuntándose en los últimos años. El sector agrícola crece apoyado en un año de cosechas record y precios que crecen en general, el sector ganadero se mantiene estable al estar sujeta a cuotas su producción más importante: la leche, y el sector forestal dentro de un ciclo de precios altos alcanza un máximo histórico de valor superando los 21.000 millones de pesetas y situándose como la producción de mas valor del sector primario vasco.

De forma general cabe destacar los siguientes aspectos:

- ❖ Excelentes producciones en el viñedo vasco y en los cultivos extensivos de Álava y mantenimiento o leve crecimiento de la producción hortofrutícola. Subida de los precios agrícolas y en especial las patatas, las frutas y la uva; por el contrario, se aprecia una bajada del precio de los cereales.
- ❖ Mantenimiento de la producción de carne y de la producción lechera. Continuismo con los precios de la carne, ligera subida de la leche y drástica caída de los precios del porcino en el final del año.
- ❖ Buen año de precios dentro del subsector forestal lo cual ha favorecido el incremento de las cortas, en consecuencia un muy buen año forestal.

Cuadro nº 1 - Evolución de las Macromagnitudes en la CAV 85-98

Año.	Año 85	Año 90	Año 95	Año 97	Año 98
Producción Final Agrícola	17.662,4	27.114,1	29.849,8	30.661,8	38.527,1
Producción Final Ganadera	28.876,4	27.492,1	29.917,1	27.700,6	27.462,1
Producción Final Forestal	8.896,4	15.226,8	16.278,4	14.731,0	21.308,4
Valor Añadido bruto a precios de mercado	31.919,4	44.950,2	53.902,6	48.527,1	62.907,8

en millones de pesetas

El análisis de los últimos 15 años muestra unas tendencias continuadas que han llevado a invertir la importancia relativa de los sectores agrícola y ganadero, debido a las diferencias coyunturales que viven.

Si comparamos las previsiones para el año 98 con la media del cuatrienio 94-97, nos situamos ante un crecimiento mas moderado (15%) aunque todavía muy importante, que nos permite decir que estamos ante un año excepcional, que como tal debe ser entendido y valorado.

Cuadro nº 2 – Evolución de Valor año 98/media 94-97

Sector	% vari	Sector	% vari	Sector	% vari
Ss Agrícola	+31%	Ss Ganadero	-6%	Ss Forestal	+5%
Cereales	+32%	Leche	-2%	Maderas	+6%
Patata	+27%	Huevos	-1%	Gastos	+2%
Hortalizas	+11%	Carne Vacuno	-9%	Renta Agraria	+15%
Frutas	+33%	Porcino	-16%		
Vino	+53%				
Semillas/plantones	+31%				

De los datos del cuadro anterior se deduce que el año 98 es extraordinario en el subsector agrícola con incrementos generalizados por encima del 30%. Se trata de una situación de producciones y precios que no se ha dado nunca de forma conjunta en el periodo anterior, pero que a nivel de tendencia si es de esperar que se sigan produciendo incrementos en el futuro en sectores como el vino, las hortalizas o las frutas.

El sector ganadero disminuye siguiendo la tendencia de los últimos años y el sector forestal tiene un año bueno (+6%) debido no tanto al volumen de cortas (siempre comparando con el periodo 94-97), como al incremento de precios.

Cuadro nº 3 – Valor por sectores en la Producción Final Agraria en la CAV 85-98

Año.	Año 85	Año 90	Año 95	Año 97	Año 98
Producción Final Agrícola	31,86%	38,83%	39,25%	41,95%	44,13%
Producción Final Ganadera	52,09%	39,37%	39,34%	37,90%	31,46%
Producción Final Forestal	16,05%	21,80%	21,41%	20,15%	24,41%

% sobre Prod. Final Agraria

El sector agrícola ha experimentado continuas mejoras de producción basadas en nuevas variedades o mejoras en las técnicas de cultivo. Además cuenta con ayudas que venían a paliar, tras la entrada en la Unión Europea en 1.986, una previsible caída de precios que no se ha producido en la realidad.

El sector ganadero sin embargo, si ha visto limitada su producción global debido al sistema de cuotas en vacuno de leche (su producción tradicionalmente más importante). Además las obligaciones en materia de calidad productiva y sanitaria de la leche obligan a que las explotaciones deban mejorar su manejo o desaparecer. En el análisis macroeconómico lo que se refleja es una disminución de la producción de leche (290 millones de litros en 1.985 frente a 244 millones en 1.998), y al mantenerse los precios, una disminución del valor económico. Sin embargo en el análisis microeconómico las explotaciones ganaderas muestran mejoras importantes, al ser las más profesionales y productivas las que se mantienen en el sector.

1.2- El sector agrario vasco y el entorno España/Europa

Los primeros avances de cuentas publicados por Eurostat hablan de un año de disminución en el valor de la renta agraria debido básicamente a la disminución del precio del porcino (-26%) unido a disminuciones generalizadas de los precios de la carne y los animales (-12,3% de media). Las cosechas se han incrementado en cantidad (+0,8%), así como la producción ganadera (+1,3%). Las subvenciones se han recortado en torno a un 6,2%. Como punto positivo debe hacerse notar una ralentización del ritmo de disminución del volumen de cultivos extensivos.

Cuadro nº 4 - Evolución de la Renta Agraria en términos reales UE-15 1.998/97
(Agricultura + Ganadería)

	índice 1.997/98		índice 1.997/98		índice 1.997/98
CAE	22.7	Zona-Euro	-2.5	España	-7.3
Suecia	9.0	Grecia	-3.8	Bélgica	-8.7
Alemania	4.0	UE-15	-3.9	Holanda	-9.9
Luxemburgo	2.0	Austria	-4.3	Portugal	-13.4
Italia	0.7	Finlandia	-4.7	Reino Unido	-16.4
Francia	-0.5	Irlanda	-5.8	Dinamarca	-22.3

FUENTE: EUROSTAT (news release Nº 99/98 17/Dec/98)

El ejercicio anterior, la evolución de la CAE estuvo cercana a la media del estado español, según los datos manejados por la fundación FIES. Fue un ejercicio caracterizado por un cierto crecimiento del sector agrícola unido a una disminución del sector ganadero, y en la que comenzó a producirse el despunte del forestal.

Cuadro nº 5 - Evolución de la Renta Agraria en España por Comunidades 1.997/96
(Agricultura + Ganadería+Forestal +Pesca)

	índice 1.997/98		índice 1.997/98		índice 1.997/98
Baleares	96,3	La Rioja	101,2	Andalucía	104,3
Navarra	96,8	C.Valenciana	102,2	Asturias	105,3
Cataluña	98,2	País Vasco	102,2	Melilla	105,3
Castilla-León	99,3	España	102,7	Ceuta	105,6
Castilla-La Mancha	100,0	Canarias	103,8	Aragón	105,7
Murcia	100,5	Galicia	103,9	Extremadura	109,1
Madrid	100,9	Cantabria	103,9		

FUENTE: FIES (El crecimiento económico de las autonomías españolas. Año 1.997 Abril/98)

La previsión para este año estará fuertemente ligada a la importancia que el porcino tenga en cada comunidad sobre el valor total de la producción final. Así la evolución en comunidades con pequeña importancia del porcino como Canarias, Madrid, Baleares, Euskadi, Cantabria o Asturias, estará ligada a la evolución de las campañas agrícolas, o la producción de leche en las zonas de la cornisa cantábrica. En comunidades en las que el porcino supone más del 20% como Cataluña o Aragón, la caída de los precios es previsible que suponga un hundimiento en este año de la Renta Total. El peso del porcino en España es de un 11,6%, y según Eurostat se espera una bajada del 7% pese a la bonanza de las campañas agrícolas y la ligera subida de la producción láctea que se espera.

1.3- Producción Agrícola

La producción agrícola crece un 25,7%, incrementándose en más de un 11% las producciones y en más de un 13% los precios. Así pasa de suponer un 32% de la producción agraria en el año 85 a un 43% en este año 98.

Evolución de los cultivos

El año 1998 ha resultado bastante lluvioso, especialmente en la Costa y en Rioja Alavesa.

La primavera comenzó con bastante lluvias y con frío que ralentizaron el desarrollo de algunos cultivos como la remolacha, también afectaron a la preparación del terreno en cultivos tales como la patata y la judía verde, que retrasaron sus siembras; en Bizkaia y Gipuzkoa se presentaron problemas de polinización en manzana, pera y kiwi y en algunas zonas como en Gernika se registraron granizadas.

La campaña posteriormente se desarrolló con normalidad y en general con pocos problemas sanitarios, salvo la cebada que presentaba síntomas de virosis enanizante.

A primeros de agosto se registraron tormentas de granizo en la zona Noreste de la Rioja Alavesa las cuales afectaron a unas 350 hectáreas de viñedo, sufriendo los daños más cuantiosos la localidad de Lanciego. No obstante, el cultivo de la vid se desarrollaba con normalidad, incluso algo precoz respecto al año medio.

La recolección de los cereales se inició en las mismas fechas que un año normal pero se alargó en las zonas tardías (Salvatierra) y de la Montaña Alavesa por las lluvias. Los rendimientos, salvo en la cebada, resultaban extraordinarios. En Bizkaia y Gipuzkoa los frutales se desarrollaban bien y presagiaban una campaña mejor de la esperada, gracias a que el cuajado fue bueno.

Respecto a los pastizales, la producción durante la primera parte de la campaña ha sido la recogida durante dicho período en un año considerado normal, no obstante, a mediados del verano los pastizales sufrieron bastante por la sequía y las altas temperaturas registradas y se preveía la pérdida de la segunda parte de la cosecha.

En septiembre los agricultores alaveses comenzaron la recogida de la patata que se vio interrumpida repetidamente por las intermitentes lluvias, dándose la circunstancia que a finales del presente 1998 en torno a 60 hectáreas de la zona de Alegria-Dulantzi todavía no se han recolectado.

Las lluvias también afectaron al inicio de la vendimia, la cual se generalizó después del puente del Pilar. La campaña ha resultado extraordinaria desde el punto de vista de kilos de uva recogida, alcanzándose el récord de 83,5 millones de kilos. La campaña de la uva destinada a txakolí cabe considerarla como buena, aunque en algunos casos se han presentado problemas por exceso de humedad.

La campaña frutícola y forrajera, en términos generales ha sido similar a la campaña de 1997, mejorándose por tanto, las expectativas iniciales.

Por último la campaña de recogida de la remolacha se está desarrollando lentamente, interrumpida por las lluvias y aunque está resultando una campaña excepcional desde el punto de vista productivo, las expectativas respecto a los niveles de riqueza en azúcar no son tan optimistas, esperándose unos contenidos medios similares a los conseguidos la pasada campaña.

Los productos agrícolas

CEREALES

En el Subsector de Cereales el crecimiento ha sido del 20,7%, a pesar de que los precios han caído un 6,2%. Dicho crecimiento ha estado motivado fundamentalmente por:

- Incremento de más de 1.500 ha de la superficie sembrada de trigo y del 57% de su rendimiento por hectárea, a pesar de que los precios han caído un 6,9%.
- Incremento del 24,8% de la superficie sembrada de avena y aproximadamente un 10% su rendimiento por hectárea.
- Incremento del 50% de la superficie destinada al cultivo del centeno con un incremento del 20,6% en el rendimiento.

La presente campaña no ha resultado tan favorable para la cebada aun manteniéndose los rendimientos por hectárea ya que ha visto mermada su superficie sembrada en aproximadamente 2.500 hectáreas y además ha sufrido una bajada de precios en un 6,8%. Hay que recordar que la campaña de 1997 fue en la que se sembró mayor superficie de cebada de la última década debido a factores climatológicos que dificultaron las siembras otoñales de cereales. De cualquier forma el valor obtenido en cebada en este último ejercicio es un 6,3% superior a la de 1996, que podría ser un año normal.

LEGUMINOSAS GRANO

El Subsector de leguminosas ha crecido un 19 % respecto al pasado año motivado por el incremento de la superficie en judía que ha compensado debido a su elevado precio la disminución de la superficie sembrada de guisante proteaginoso (del orden del 65-70%), debida a la baja productividad de este cultivo durante las últimas campañas.

PATATA DE CONSUMO

Aunque se han sembrado 320 hectáreas menos de patata que el pasado año, el año 1998 cabe considerarlo como muy bueno, ya que las favorables condiciones en las que se ha desarrollado el cultivo durante la presente campaña han dado como resultado un incremento del rendimiento por hectárea en torno al 25%, a lo que hay que añadir la extraordinaria diferencia de precios existente entre los precios registrados durante los primeros meses del año 1997 (en torno a las 6-8 pts/kg) con las que se cotizan a finales del presente año (en algunas variedades incluso superiores a las 50 pts/kg). Con todo ello, la Producción Final de este Subsector prácticamente ha doblado la de 1997, suponiendo casi 1.600 millones de pesetas de incremento.

CULTIVOS INDUSTRIALES

La Producción Final en el Subsector de Cultivos Industriales ha crecido un 2,4% respecto a 1997. Desde el punto de vista productivo esta campaña está resultando excep-

cional para la remolacha, esperándose una cosecha histórica, no obstante los niveles de riqueza esperados no difieren a los alcanzados la pasada campaña.

En cuanto a oleaginosas, la campaña de girasol en cuanto a producción ha resultado irregular, manteniéndose su superficie sembrada. En el cultivo de colza la superficie sembrada ha caído un 80%, no obstante los rendimientos han sido altos y los precios crecen un 12%.

HORTÍCOLAS

La horticultura crece en mas de un 15% en valor apoyada en incrementos de producción y de precio. Se está produciendo un crecimiento de la horticultura extensiva profesional siempre ligada a contratos con empresas transformadoras en Alava, mientras en Bizkaia y Gipuzkoa el incremento se sitúa en los cultivos protegidos.

Destacan en este ejercicio las producciones de tomate y pimiento que crecen un 36 y un 17% respectivamente con precios también al alza. La lechuga se mantiene estable en sus producciones aunque el precio ha disminuido. La judía verde crece ligeramente en su producción aunque el precio mas alto permite incrementar el valor del producto en mas de un 20%. Estas cuatro producciones a las que se dedica la mayor parte de profesionales del sector suponen ya el 67% de la producción hortícola de la Comunidad Autónoma de Euskadi.

Debe destacarse dentro de este sector los esfuerzos de diferenciación e identificación del producto tanto en cuánto a certificar su origen como a ofrecer una calidad reconocida al consumidor, estrategias estas que han de llevar a potenciar un sector productor mas profesional y rentable.

FRUTAS

El subsector frutícola ha experimentado un crecimiento del 27,3%, motivado por un incremento de precios importante, especialmente en manzana y pera con subidas del 14% y del 32% respectivamente. La cosecha sin ser excepcional ha sido buena, porque aunque la polinización fue escasa, después el cuajado fue bueno.

Este subsector participa de las políticas de calidad y las redes de distribución junto al hortícola, y está experimentando un crecimiento que, sin resultar espectacular de año a año, si debe ser resaltado por lo continuado a lo largo del tiempo.

VIÑEDO

El viñedo¹ de Rioja Alavesa presenta importantes incrementos tanto de producción (6,4%) como de precios (21,9%). Este sector cada año está estableciendo un nuevo record histórico tanto a nivel de producción como de valor económico de esta.

Cuadro nº 6 – Producción Final Agraria en Viñedo en la CAV 85-98

Prod.Final Agraria	a 1.985	a 1.987	a 1.991	a 1.993	a 1.994	a 1.995	a 1.996	a 1.997 prev	a 1.998 avance

¹ La producción del viñedo según la metodología europea de cuentas agrarias se evalúa como vino y no como uva, por lo que la producción evaluada en el 98 corresponde a la cosecha de uva de 1.997.

Vino y subproductos	3.057,2	3.615,5	4.560,4	4.021,5	7.096,9	9.842,3	11.522,2	11.938,0	15.440,6
---------------------	---------	---------	---------	---------	---------	---------	----------	----------	----------

El txakoli se está consolidando con la estructuración en tres denominaciones y un incremento continuado de producción y precio que se sitúan en este ejercicio en el 12% y el 8,5% respectivamente.

SEMILLAS

La patata de siembra se mantiene en producción, aumentando los precios en un 26,6%. Resulta una campaña poco homogénea, ya que la zona de la Montaña Alavesa en la que las producciones son básicamente de siembra, la calidad de los tubérculos es óptima y la cantidad de patata certificada será elevada, mientras que en la Llanada, al mezclarse en las zonas patata de siembra y de consumo, el control de enfermedades no resulta tan efectivo, produciéndose más problemas sanitarios que llevarán a una cantidad certificada inferior.

1.3- Producción Ganadera

Dentro del Subsector Ganadero destaca la drástica caída de los precios del porcino en los países de la U.E. determinada por la contraposición oferta-demanda dentro del comercio mundial: situación económica en Rusia, competencia con EEUU por los mercados mundiales, dificultades para mantener el mercado asiático e incremento de la cabaña porcina y de la producción en todos los países de la Unión Europea.

Dentro de la Comunidad Autónoma de Euskadi continúa la tendencia de estos últimos años relativa a la progresiva reducción de explotaciones de vacuno de leche, más intensivas, en parte en favor de las de vacuno carne.

La Producción Final del Subsector Ganadero decrece en el ejercicio 1998 en algo menos de un 1%. Sin duda el factor que más ha influido en esta caída ha sido la bajada de los precios del porcino.

Lo más destacable en este sector es el mantenimiento de su valor en términos corrientes en torno a los niveles que tenía en el momento del ingreso en la Unión Europea, lo que supone una disminución en términos reales del valor económico de estas producciones. Esta disminución se refleja en el porcentaje de participación en el sector agrario, que ha pasado de suponer casi un 53% en el año 85 a poco más de un 30% en el 98. Ahora bien, al ocurrir ligado a una disminución continua del número de explotaciones puede decirse que este estancamiento macroeconómico no se refleja a nivel de rentabilidad de las explotaciones que se mantienen en el sector.

El vacuno de leche es el sector que tradicionalmente suponía el mayor valor de producción final agraria (21,4% en el año 85 con 12.052 millones de pesetas). La entrada en la Unión Europea con un sistema de cuotas que limita esta producción, debido a un mercado que de forma global es excedentario ha exigido una reestructuración del sector.

Cuadro nº 7 - Evolución de ratios de estructura y producción en el Vacuno lechero en la CAV 89-98

Año.	Año 89	Año 92	Año 94	Año 96	Año 98
Explotaciones de menos de 4 vacas	7.802	4.414	2.984	2.239	1.796

Explotaciones de masde 50 vacas	73	112	121	168	155
Litros /hembra en ordeño	4.439	4.351	4.475	4.808	5.283
Litros / hembra expl RICAV	5.386	5.771	6.061	6.588	6.860

La variación estructural producida ha llevado a reducir el peso del estrato de explotaciones con menos de 4 vacas del 55,6% del total de explotaciones en el 89 al 45% en el 98, y lo que es mas importante a nivel profesional: el estrato de mas de 50 vacas ha pasado de suponer un 0,5% en el año 89 a un 3,9% de las explotaciones en el 98. En el mismo periodo el número de explotaciones de vacuno de leche ha pasado de ser 14.037 en el 89 a 3.993 en el 98, y al último programa de cese ligado a la campaña láctea que culmina el 31 de Marzo del 99 se han adherido 1.000 explotaciones más.

Pese a esta situación, la producción global de leche de vaca desciende muy ligeramente respecto al pasado año dado que la producción por hembra de ordeño se sigue incrementando año tras año (+19% en el periodo 89-98). Esta evolución se explica por una parte por las mejoras en la genética de la cabaña y en el manejo, así como por la desaparición de las explotaciones menos profesionales. La variación en la productividad de las explotaciones profesionales (medidos através de la muestra RICAV) en el mismo periodo se cifra en un 27,4%.

El precio de la leche ha crecido un 3,5% respecto a 1997. Se espera que los ingresos aumenten en este sector en torno a un 1%.

Las producciones de ganado ovino crecen un 7,4% y la de bovino se mantiene. La producción cunícola y aviar, tanto de producción de carne como de producción de huevos, se mantiene a los niveles del 97. El caprino crece ligeramente y el porcino cae un 1,5%.

En cuanto a los precios, lo mas destacable es una caída importante de los precios medios del porcino (alrededor del 30%). No obstante el comportamiento de los precios a lo largo del año ha sido dispar alcanzándose cotizaciones en febrero superiores a las 9.300 pts/lechón y sin embargo en noviembre apenas superaba las 1.420 pts/lechón. Los últimos datos disponibles de diciembre parecen marcar un repunte al alza de los precios percibidos por los productores.

Los precios de ovino y aviar se mantienen, el caprino y el conejo suben un 3,7% y un 3% respectivamente y por último el ovino baja un 2,1%. La incidencia de la enfermedad de las "vacas locas" ha sido practicamente nula, por el efecto positivo de las políticas de calidad y en concreto el Label de Carne de Vacuno.

1.4- Producción Forestal

Dentro de una coyuntura de precios que continua al alza (+24%), se favorece el incremento de las cortas, unido a turnos de producción que llevan a que una parte importante de la masa forestal esté lista para ser cortada. La especie mas importante, el pino radiata, contó en el periodo 57-66 con una gran superficie reforestada, sobre todo debido a las fuertes heladas del año 56 que provocaron estragos en los pinares². En un turno normal de 30 años habrían llegado a su edad de corta entre 1.990 y 1.995. Ahora bien la se-

² Según "Análisis y diagnóstico de los sistemas forestales de la comunidad autónoma del País Vasco", Colección LUR, nº 4, 1ª ed., año 1.992, Dpto Agricultura y Pesca, Gobierno Vasco.

quía del trienio final de los años 80, favoreció una gran cantidad de incendios en el año 89, lo que provocó un número muy importante de cortas para dar salida a la madera quemada. Este "superavit" de madera produjo una disminución de precios, muy marcada en el año 92, que retrajo a los propietarios de la tala final de los montes.

En este año 92 el valor del sector forestal se cifró en 7.222 millones de pesetas, el valor mas bajo de los últimos 15 años. A partir de ese momento se fue recuperando la demanda de madera propiciando ligeros pero continuados incrementos de precio, que los dos últimos años han sido fuertes incrementos. Por ello, es ahora, con precios elevados cuando se está disponiendo de esa madera, que además al proceder en mayor medida de cortas finales tiene también mayor valor económico, y se están produciendo valores record en la producción de este sector.

Es de esperar que a partir del año 2001 se produzca una drástica reducción de cortas, lo que provocará una nueva disminución de la importancia relativa de este sector que en este ejercicio se coloca casi en el 24% de la Producción Final Agraria, siendo la producción de mas valor, por delante de sectores tan importantes tradicionalmente y en algunos casos tan pujantes, como pueden ser el vino y la producción de bovino (leche + carne).

1.5- Valor añadido bruto a precios de mercado

Los consumos intermedios mantienen las cantidades prácticamente sin modificaciones (-0,5%) al igual que los precios (-0,2%). El comportamiento de los precios varía desde los abonos, gasoil y piensos que han caído un 4,7%, un 6,4% y un 1,4% respectivamente hasta el caso de los productos zoonosanitarios, fitosanitarios y las semillas cuyos incrementos respectivos han sido del 4,4%, del 6,5% y del 13,6%.

Al estar el crecimiento del valor de los consumos intermedios por debajo del incremento de la Producción Final Agraria, el resultado a nivel de valor añadido bruto a precios de mercado aumenta en un 29,6%.

1.6- Subvenciones de explotación

Las subvenciones a productores de cultivos herbáceos según la normativa de la PAC supondrán en el año 98 unos 2.056 millones de pesetas (casi 36 millones más que en el año 97) con 2.108 expedientes pagados.

La ayuda en ECUS/Tm en el sistema simplificado y en el sistema general se mantiene tanto para el año 97 como para el 98, sin embargo ha cambiado la cotización del ECU, siendo de 165,571 Pts/ECU la establecida para 1997 y de 168,336 la fijada para 1998.

El importe de la ayuda en el caso de las leguminosas grano ha subido considerablemente, pasando de 146,51 ECU/Ha en 1997 a 181 ECU/Ha en 1998.

A continuación aparecen los importes unitarios de las ayudas y los rendimientos aplicados durante la campaña 1997 y 1998.

Cuadro nº 8 – Evolución de primas unitarias a cultivos años 97 y 98

CONCEPTO	AÑO 1997	AÑO 1998
	(Pts/Tm)	(Pts/Tm)
SISTEMA SIMPLIFICADO (Todos los cultivos)	8.997,13	9.147,38
	(Pts/Tm)	(Pts/Tm)
SISTEMA GENERAL		
- Cereales (Excepto maíz)	8.997,13	9.147,38
- Maíz	8.997,13	9.147,38
- Proteaginosas	12.995,67	13.212,69
- Oleaginosas	15.603,41	15.863,98
- Lino no textil	17.401,51	17.692,11
- Superficies Retiradas	11.396,25	11.586,57
- Superficies Retiradas (Prórroga R 2328/91)	7.997,08	8.130,63
	(Pts/Ha)	(Pts/Ha)
OTRAS AYUDAS INDEPENDIENTES DEL RENDIMIENTO DE LA REGION		
- Leguminosas grano	24.257,81	30.468,82

En el cuadro adjunto aparece la evolución de las primas en carne de vacuno del año 1998 respecto a 1997:

Cuadro nº 9 – Evolución de primas unitarias a ganados años 97 y 98

CONCEPTO	AÑO 1997	AÑO 1998
	(Pts/cabeza)	(Pts/cabeza)
VACAS NODRIZA		
Prima unitaria	23.937	24.220
Prima por extensificación		
- Si el factor de densidad < 1,4 UGM/Ha	5.947	6.018
- Si el factor de densidad < 1,0 UGM/Ha	8.590	8.692
	(Pts/cabeza)	(Pts/cabeza)
BOVINOS MACHOS		
<u>No castrados:</u>		
Prima unitaria	22.302	22.566
Prima por extensificación		
- Si el factor de densidad < 1,4 UGM/Ha	5.947	6.018
- Si el factor de densidad < 1,0 UGM/Ha	8.590	8.692
<u>Castrados:</u>		
Prima unitaria	17.947	18.170
Prima por extensificación		
- Si el factor de densidad < 1,4 UGM/Ha	5.947	6.018
- Si el factor de densidad < 1,0 UGM/Ha	8.590	8.692

En el apartado ganadero, a pesar de que aún no se puede estimar el montante de los pagos ya que el plazo de solicitud para terneros termina el 31 de Diciembre, si podemos evaluar la tendencia en función de los pagos unitarios establecidos.

En ovino-caprino se ha invertido la tendencia aumentando los importes unitarios.

En cuanto al ganado vacuno, se recuerda que ya en el año 1997 desaparecieron el pago adicional debida a la crisis de las vacas locas y por otro lado, dentro de la prima especial de bovinos machos (prima de terneros) se establecían dos pagos diferenciados por extensificación (según el factor de densidad sea inferior a 1,4 UGM/Ha ó sea inferior a 1 UGM/Ha). Ambas consideraciones se mantienen durante 1998.

En general, el incremento de las primas del ganado vacuno de 1.998 respecto a 1.997 asciende a un 1,18%.

1.7- Amortizaciones

La tendencia de los últimos años es a una modernización progresiva del parque de maquinaria disponible. Se busca una mayor adecuación a la dimensión óptima de las explotaciones en este aspecto, favorecida por las políticas de ayudas a la inversión orientadas a la compra y utilización en común de las máquinas.

De esta forma, aunque se mantiene un ligero incremento en valor, se está reduciendo de forma importante el peso que las amortizaciones habían tenido en los primeros años 90 sobre el valor de la Renta Agraria. Así en el año 90 supuso un 11,6% de la Renta agraria y creció hasta un 13,5% en el año 92. La previsión para 1.998 es de un peso de las amortizaciones frente a Renta de un 7,9%.

1.8 - Renta Agraria

Para este año 98 el avance de macromagnitudes ha estimado un valor para la Renta Agraria de 62.934,7 millones de pesetas lo que supone un incremento de mas del 29% respecto al año anterior. Este incremento en valor reales se situa por encima de los 14.300 millones de pesetas.

En función de la evolución del empleo agrario, la Renta por UTA habrá crecido entre el 28 y el 32%.

La evolución por grupos de productos se presenta en el Cuadro 10.

Cuadro 10: Evolución de las Macromagnitudes en 1.998. CAE

MACROMAGNITUDES POR GRU- Y POR PRODUCTOS	Valor 1.997 ³ Provisional	Variaciones 98/97			Valor 1.998 ³ Avance
		Prod. ⁴	Prec. ⁵	Valor ⁶	
PRODUCCIÓN FINAL AGRARIA	74.965,7	107,6	110,2	118,9	89.170,0
1- Producción Final Agrícola	30.661,8	111,1	113,5	125,7	38.527,1
Cereales	4.393,2	128,7	93,8	120,7	5.301,6
Leguminosas	343,8	122,9	94,2	119,0	409,2
Patata	1.938,8	114,8	158,1	182,0	3.528,8
Remolacha	1.581,5	107,6	95,7	103,0	1.628,8
Otras industriales	78,9	86,9	103,7	90,1	71,3
Hortalizas	6.763,0	110,0	104,6	115,4	7.806,1
Frutas	1.938,0	111,0	116,2	127,3	2.466,4
Viñedo	11.979,0	106,5	121,1	128,9	15.440,6
Otros varios	1.645,6	99,9	114,0	113,9	1.874,2
2- Producción Final Ganadera	27.700,6	99,4	99,7	99,1	27.462,1
Animales/Carne Vacuno	6.959,5	99,9	102,9	102,7	7.150,3
Animales/Carne Ovino	1.457,4	107,4	99,2	106,5	1.552,7
Animales/Carne Porcino	2.262,2	98,5	70,5	69,6	1.575,5
Leche de vaca	10.537,7	98,3	103,5	101,8	10.724,0
Huevos	3.173,6	98,1	99,0	97,2	3.083,3
Otros	3.310,2	100,0	101,9	102,0	3.376,2
3- Producción Final Forestal	14.731,0	116,8	124,3	144,7	21.308,4
Madera Pino Insignis	13.318,7	113,9	126,1	143,6	19.124,0
Otros	1.412,3	144,0	108,0	154,7	2.184,3
4- Consumos Intermedios	26.438,6	99,5	99,8	99,3	26.262,2
5.- VAB a precios de mercado	48.527,1	112,0	115,9	129,6	62.907,8

³ Valor en millones de pesetas⁴ Incremento de la producción 98/97.⁵ Incremento del precio 98/97.⁶ Incremento del valor 98/97. Se obtiene como (4)*(5)

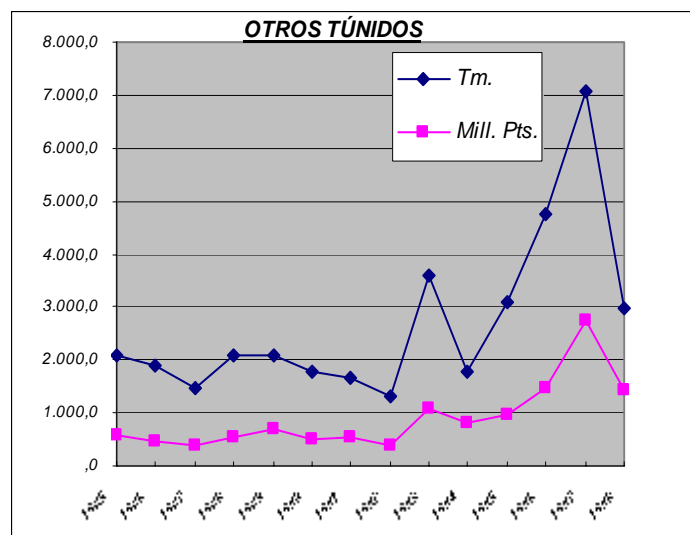
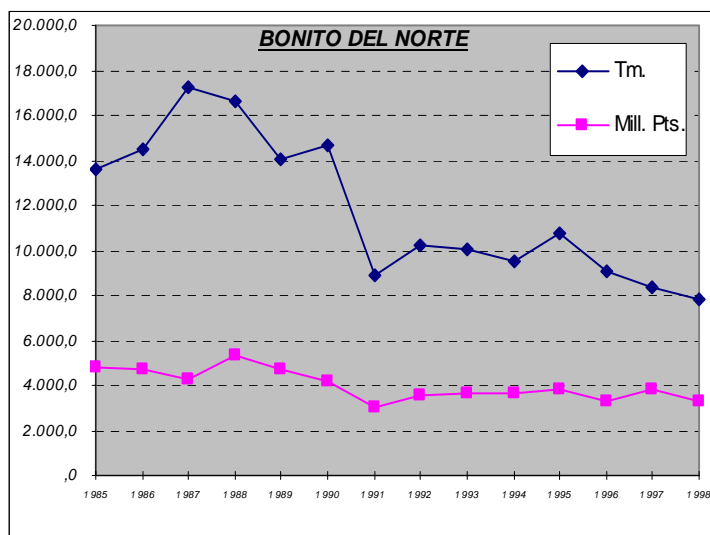
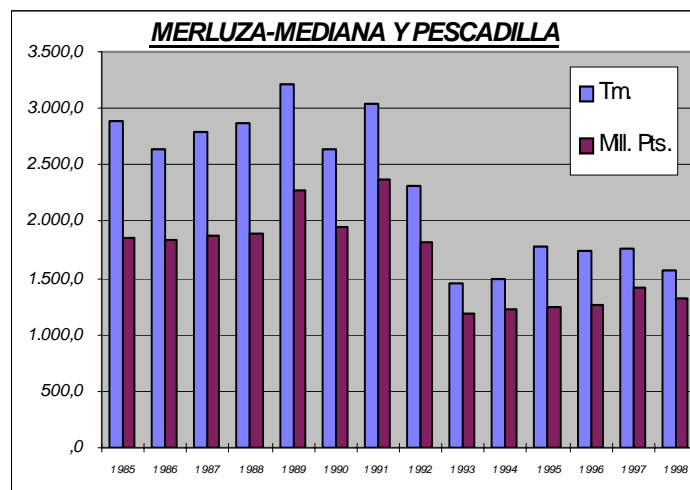
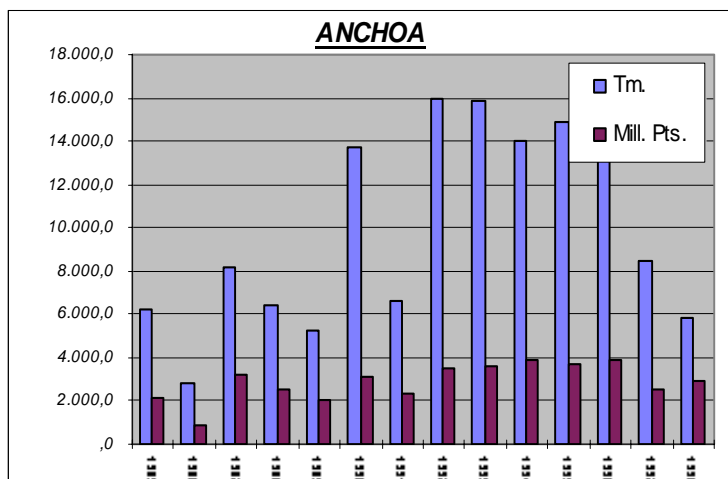
2 - AVANCE DEL SECTOR PESQUERO 1.998

2.1 - Introducción

Se elabora el siguiente cuadro una vez que ya se disponen de todos los datos relativos al año 1.998 y por lo cual ya se pueden analizar los resultados de las principales costeras.

BAXURAN, LEHORRERATURIKO ARRANTZA. 1985 - 1998								
PESCA DESEMBARCADA DE BAJURA. 1985 - 1998								
		1985	1990	1995	1996	1997	1998	Variac98/97
MERLUZA	Tm.	1.590,5	1.094,3	723,3	181,9	189	197,1	104,3
	Mill. Pts.	999,0	823,5	446,5	179,6	202	236,3	117,0
	Precio	627,9	752,6	617,3	987,3	1.069	1.198,9	112,2
MEDIANA	Tm.	195,0	411,1	315,9	438,4	746	471,9	63,2
	Mill. Pts.	143,9	388,5	316,2	388,4	614	453,5	73,9
	Precio	738,1	945,0	1.000,9	885,9	824	961,0	116,6
PESCADILLA	Tm.	1.108,6	1.142,0	748,2	1.112,1	829	891,8	107,6
	Mill. Pts.	713,1	740,0	488,8	697,0	591	628,6	106,4
	Precio	643,3	647,9	653,3	626,7	713	704,9	98,9
VERDEL	Tm.	6.525,0	7.416,0	13.976,0	15.151,0	22.470	15.443,3	68,7
	Mill. Pts.	218,4	279,2	525,9	713,8	1.045	948,7	90,8
	Precio	33,5	37,6	37,6	47,1	46	61,4	133,4
SARDINA	Tm.	762,8	829,6	2.542,7	3.032,0	3.041	9.826,5	323,1
	Mill. Pts.	16,5	27,5	82,7	106,2	136	391,3	287,7
	Precio	21,6	33,1	32,5	35,0	45	39,8	88,4
CHICHARRO	Tm.	4.517,1	3.710,1	5.774,2	7.597,0	6.347	4.156,1	65,5
	Mill. Pts.	225,5	375,6	568,7	754,9	584	377,8	64,7
	Precio	49,9	101,2	98,5	99,4	92	90,9	98,8
ANCHOA	Tm.	6.186,7	13.673,0	14.869,5	15.169,8	8.467	5.809,3	68,6
	Mill. Pts.	2.157,7	3.114,8	3.657,0	3.861,7	2.492	2.932,5	117,7
	Precio	348,8	227,8	245,9	254,6	294	504,8	171,7
BONITO	Tm.	13.613,0	14.625,0	10.744,6	9.036,1	8.394	7.779,4	92,7
	Mill. Pts.	4.764,9	4.153,3	3.845,7	3.257,6	3.784	3.299,1	87,2
	Precio	350,0	284,0	357,9	360,5	451	424,1	94,0
CIMARRON ATUN	Tm.	2.016,5	1.487,9	3.092,3	4.735,0	4.001	2.488,3	62,2
	Mill. Pts.	549,4	460,5	949,1	1.450,8	1.708	1.277,5	74,8
	Precio	272,5	309,5	306,9	306,4	427	513,4	120,2
OTROS TÚNIDOS	Tm.	61,3	279,6	16,9	4,3	3.084	501,5	16,3
	Mill. Pts.	14,1	23,0	1,5	0,6	1.050	165,9	15,8
	Precio	230,0	82,3	88,8	139,5	341	330,8	97,0
RESTO ESPECIES	Tm.	3.266,5	5.292,4	6.456,0	7.233,4	8.074,1	7.722,2	95,6
	Mill. Pts.	795,5	1.221,1	2.028,1	1.789,1	2.341,3	2.525,4	107,9
	Precio	243,5	230,7	314,1	247,3	290	327,0	112,8
TOTAL	Tm.	39.843,0	49.961,0	59.259,6	63.691,0	65.641,0	55.287,4	84,2
	Mill. Pt.	10.598,0	11.607,0	12.910,2	13.199,7	14.548,7	13.236,6	91,0
	Precio	266,0	232,3	217,9	207,2	221,6	239,4	108,0

A continuación se representa gráficamente la tendencia que se ha dado en las principales especies que aparecen en las tablas anteriores.



2.2 Evolución en las cantidades desembarcadas e Ingresos generados.

La evolución que se observaba en los últimos trece años, era el de una tendencia creciente y además sostenida excepto en este último año donde las descargas han descendido aproximadamente un 15%.

Aunque los desembarcos han sido inferiores a los del 97, 55.287,4 tm en el 98 y 65.641 tm en el 97, como consecuencia del crecimiento medio en los precios que han pasado de 221,6 a 239,4 pts/kilo, los ingresos obtenidos decrecen en menor proporción que las capturas, situándose en 13.236,6 millones de pesetas, con un decremento por tanto del 9% respecto a la campaña anterior.

La explicación de este descenso en lo que a cantidades físicas se refiere hay que buscarla en las malas costeras de la "ANCHOA", que como se explica más en detalle a continuación es compensado en lo que a Ingresos del Sector se refiere por el elevado crecimiento en el precio, y de "TÚNIDOS", que además en este caso el bonito que representa el 72% del total de capturas de túnidos ha reducido su precio en un 6% respecto del 97.

◆ **Costera de la anchoa:**

La costera que se inició con unas capturas muy reducidas, fue remontando en el mes de mayo donde las cantidades eran similares para ese mes a las del 97, sin embargo, el final de la campaña fue escasa en capturas y las mismas suponen un decremento respecto el 97 de un 31% (5.809,3 tm en el 98 y 8.467 tm en el 97). Esto conlleva que nos encontremos situados a los niveles del año 85.

A la situación anterior de descenso en las unidades físicas hay que unir que la cotización de la especie ha contemplado un incremento en el precio espectacular de casi un 72% (pasando de 294 a 504,8). Todo ello conlleva a que en dicha campaña los ingresos sean superiores a los del 97 en un 18% y los mismos alcanzan los 2.932,5 millones de pesetas en el 98.

◆ **Costera de Túnidos:**

La tendencia que se ha producido en los últimos años era alcista, tanto por los ejemplares obtenidos en cimarrón o atún como en otros Túnidos como el Listado o Rabil que durante el año 97 aparecieron en gran cantidad en nuestras costas.

Si la consideración la hacemos para el total de Túnidos, el descenso que se ha producido en el 98 ha sido de un 30% en el nivel de capturas, (15.478,1 en el 97 y 10.769,2 tm en el 98) que unido al descenso producido en el precio medio como consecuencia de que los ejemplares que se han recogido ese año han sido de pequeño tamaño, la rentabilidad de la costera ha sido pésima y se han perdido 1.800 millones en la campaña de *Túnidos* con respecto al ejercicio anterior.

Analizando cada túnido por separado, se observa que el descenso para el "*Bonito del norte*" se refleja en un 7% respecto al año anterior y además esta es una tendencia continuista y negativa que se viene produciendo desde el año 92.

Junto a este descenso en cantidades físicas también consecuencia de un descenso en el precio medio de 451 en el 97 y de 424,1 pesetas kilo en el 98, provoca un decremento en los ingresos percibidos del 13% y se sitúan en 3.299,1 millones de pesetas.

En lo que a "*cimarrón o atún*" se refiere, las cantidades físicas se reducen en un 38% pero hay que comentar que estamos comparando con el año 1.997, donde las cantidades que se obtuvieron junto con el 96 fueron cantidades históricas y sin precedentes. Despreciando esos dos años las casi 2.500 tm conseguidas siguen siendo una captura aceptable.

Al igual que analizábamos en el "*Bonito*" los ingresos consecuencia de este descenso en cantidades también es inferior y se sitúa en 1.277,5 millones de pesetas, un 25% inferior al año anterior y que los mismos no han sido más pequeños porque el precio se ha elevado y ha pasado de 427 a 513 pesetas/kilo.

En "*Otros túnidos*", en el 97 se dieron unas entradas elevadísimas de especies como el "*Rabil*" y el "*Listado*" entre otras, que provocan que para esta campaña, que se ha

movido dentro de unos niveles muy altos si no consideramos el 97, se produzca un descenso de casi un 85%. El precio medio también desciende y pasa a situarse de 341 a 331 pesetas que conlleva a unos Ingresos de casi 166 millones, un 85% inferior al 97.

Como consecuencia de todo lo anterior La Comisión Internacional para la Conservación del Atún Atlántico está realizando una serie de recomendaciones con relación a la explotación del stock de atún blanco. Asimismo las Federaciones de Cofradías y Gipuzkoa, Bizkaia, Cantabria y Asturias apoyan la implantación de un tope de capturas (TAC) para el bonito en aguas de la UE para salvar la especie de la captura de los barcos de altura europeos, dado que en los próximas campañas se pueden incorporar a la pesquería.

2.3 Evolución de la flota en los últimos años

TOTAL DE LA FLOTA						
	1.990	1.995	1.996	1.997	Avance98	Variac 98/97
nº de buques	708	500	463	474	477	100,6
T.R.B.	115.153	82.113	76.006	71.967	73.731	102,5
Potencia	398.298	295.476	276.167	263.120	264.455	100,5
Tripulación	7.643	5.204	4.766	4.597	4.575	99,5

FLOTA DE BAJURA						
	1.990	1.995	1.996	1.997	Avance98	Variac 98/97
nº de buques	499	363	344	366	369	100,8
T.R.B.	26.421	20.397	19.299	18.959	19.011	100,3
Potencia	135.598	106.135	100.113	100.134	100.345	100,2
Tripulación	3.894	2.950	2.770	2.723	2.721	99,9

FLOTA DE ALTURA						
	1.990	1.995	1.996	1.997	Avance98	Variac 98/97
nº de buques	118	82	68	63	65	103,2
T.R.B.	27.559	19.239	16.121	14.695	15.029	102,3
Potencia	93.578	67.424	57.327	51.232	52.860	103,2
Tripulación	1.749	1.112	926	864	886	102,5

FLOTA BACALADERA						
	1.990	1.995	1.996	1.997	Avance98	Variac 98/97
nº de buques	24	13	12	10	10	100,0
T.R.B.	13.572	7.943	7.347	6.022	6.022	100,0
Potencia	34.250	20.810	19.610	16.510	16.510	100,0
Tripulación	578	252	255	254	254	100,0

FLOTA ATUNERA CONG.						
	1.990	1.995	1.996	1.997	Avance98	Variac 98/97
nº de buques	30	28	27	27	25	92,6
T.R.B.	30.529	28.861	29.340	29.363	30.741	104,7
Potencia	84.750	84.124	85.524	85.524	85.020	99,4

Tripulación	663	649	618	621	579	93,2
-------------	-----	-----	-----	-----	-----	------

FLOTA ARRASTRERA CONG.

	1.990	1.995	1.996	1.997	Avance98	Variac 98/97
nº de buques	37	14	12	8	8	100,0
T.R.B.	17.072	5.673	3.899	2.928	2.928	100,0
Potencia	50.122	16.983	13.593	9.720	9.720	100,0
Tripulación	759	241	197	135	135	100,0

De la tabla anterior se deduce que para el año 1.998 la flota en su conjunto comienza a mantener unos niveles de estabilidad con un número de unidades muy similar al 97, cifrandose en su conjunto en un total de 477 unidades, frente a los 474 buques censados a 31/12/97.

Por subsectores podemos avanzar que todos los subsectores se mantienen e incluso crecen pero en porcentaje mínimo excepto el de la flota atunera donde se reduce la misma en dos unidades.

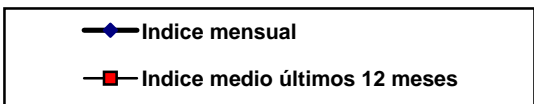
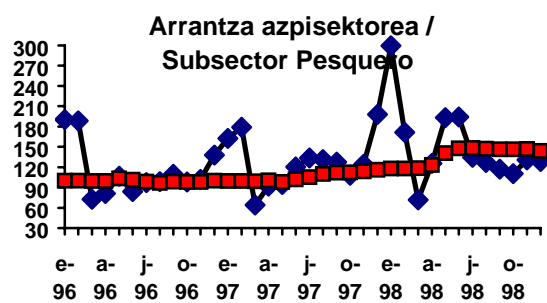
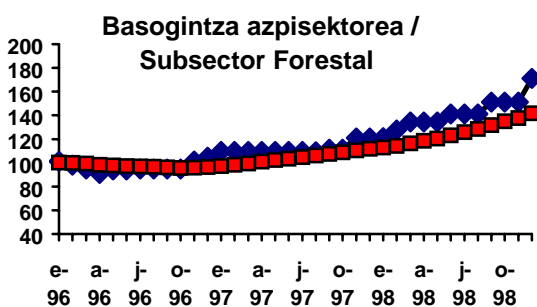
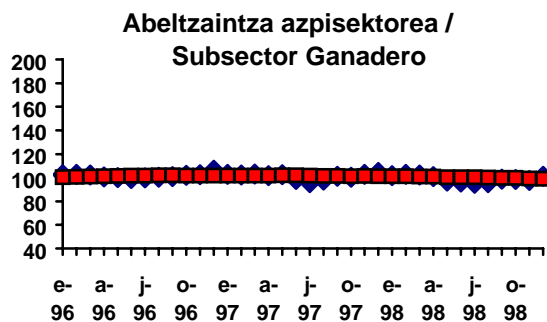
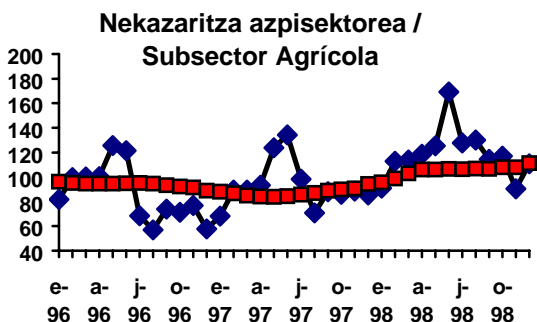
3 - INDICE DE PRECIOS PERCIBIDOS 1.998

3. Indice de precios

A continuación, en forma gráfica, se analiza la evolución de los índices de precios recibidos por los productores, mensuales e interanuales en los subsectores agrícola, ganadero, forestal y pesquero.

La metodología utilizada en el cálculo de estos índices toma el año 1995 como año base, el índice adoptado para cada uno de los subsectores en el año 1995 es 100. El valor de la producción de los productos seleccionados representa más del 80% del valor de la producción de la CAE en esos sectores, lo que nos da una medida de la representatividad real de este índice.

Debe notarse como el índice mensual presenta variaciones muy acusadas en algunos casos, ya que refleja la estacionalidad de los precios. El índice interanual presenta un perfil más liso porque lo que refleja es el valor de un año completo, es decir elimina la estacionalidad en los precios y solo muestra las tendencias a largo plazo.



En los subsectores analizados se observa una tendencia creciente, a excepción del ganadero, de sus índices de precios correspondientes.

En diciembre de 1.998 los precios son superiores a los registrados durante 1995 en un 11,2% en el subsector agrícola, en un 41,7% en el subsector forestal y en un 43,8% en el subsector pesquero. El subsector ganadero en su conjunto mantiene una firme estabilidad de precios en estos últimos años.

El crecimiento del 11,2% acontecido en el subsector agrícola se explica principalmente por los incrementos registrados dentro de las hortalizas (33%), del vino (18%) y de las frutas (17%). No obstante el precio de los cereales ha caído un 18% y el de los cultivos industriales un 11%.

El aumento tan espectacular de los precios en el subsector pesquero reponde a que todos los productos han tenido importantes incrementos de precio y en especial la anchoa (201%) y el grupo formado por atún, cimarrón y otros túnidos (35%).

A continuación se analiza lo acontecido respecto al índice de precios durante 1.998: