

EUSKO JAURLARITZA



GOBIERNO VASCO

INGURUMEN, LURRALDE
PLAGINTZA, NEKAZARITZA ETA
ARRANTZA SAILA

DEPARTAMENTO DE MEDIO AMBIENTE,
PLANIFICACIÓN TERRITORIAL,
AGRICULTURA Y PESCA

**AVANCE DE MACROMAGNITUDES DEL
SECTOR AGRARIO DE LA CAE 2009**

Órgano Estadístico
Agricultura y Pesca
DGC y MC
10 de febrero 2010

INDICE

MACROMAGNITUDES 09

PRODUCCIÓN FINAL AGRARIA

CONSUMOS INTERMEDIOS

SUBVENCIONES A LA EXPLOTACION

AMORTIZACIONES

RENTA

TABLA MACROMAGNITUDES 08-09

ANEXOS

1. DATOS SINTÉTICOS 2009

2. EVOLUCIÓN 2001-2009: TABLA MACROMAGNITUDES

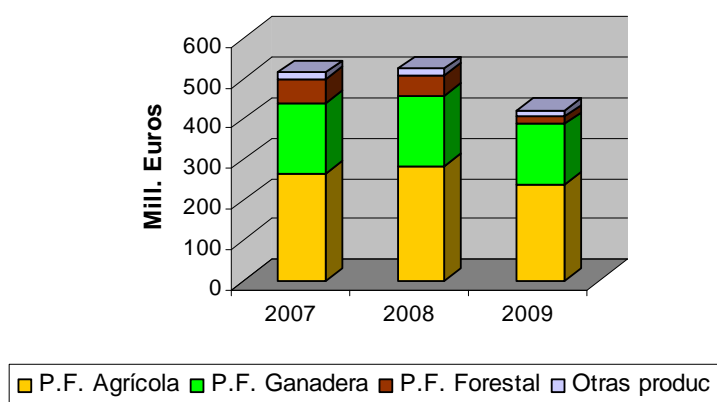
3. EVOLUCIÓN RENTA Y P. F. AGRARIA 1985-2009

4. INFORMACIÓN ADICIONAL COMARCAS/SUBSECTORES 09

I. PRODUCCIÓN FINAL AGRARIA

El valor de la Producción Final Agraria (agrícola + forestal + otras) supera los 403 millones de euros, un 15,2% inferior a la obtenida en el año 2008, con una caída del 15,3% en términos de precios y la producción se mantiene constante. Si se suma el sector forestal, ésta supera los 421 millones de euros, un 19,5% inferior a la obtenida en el año 2008, con un descenso del 3,5% en terminos de producción y una caída del 16,6% en terminos de precios.

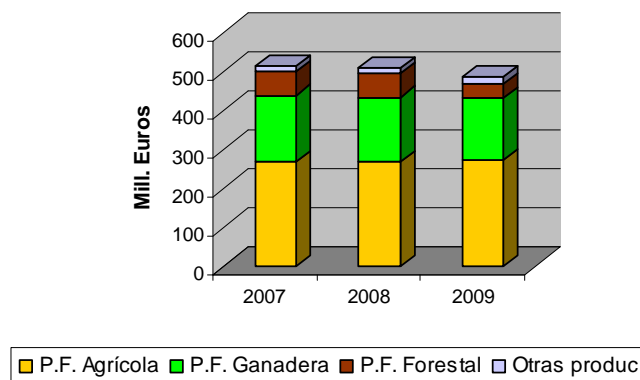
EVOLUCION DEL VALOR P. F. AGRARIA



A precios corrientes, la evolución habida en este último año muestra disminución en la producción agrícola, ganadera y forestal, siendo bastante mayor en este último caso.

La evolución en volumen, (a precios constantes) en este último año muestra un pequeño aumento en la Producción Agrícola, reducción de la Ganadera y una disminución importante de la Forestal.

EVOLUCION DEL VOLUMEN DE P. F. AGRARIA (VALOR A PRECIOS CONSTANTES)



PRODUCCIÓN FINAL AGRÍCOLA

El sector agrícola representa el **60%** de la Producción Final Agraria en la CAE (agrícola + ganadera + otras) y un **57%**, si se considera el sector forestal.

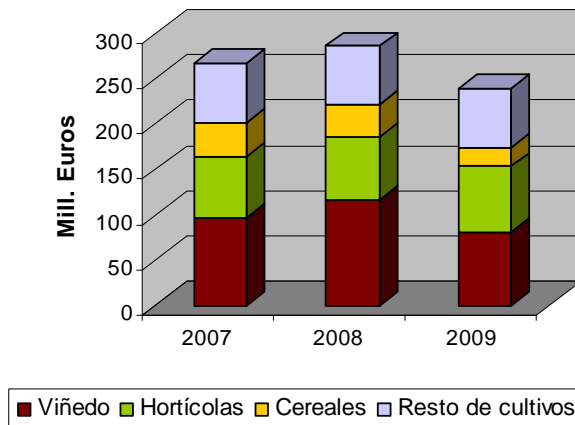
El valor de la producción final agrícola ha sido un 16,5% inferior a la del año 2008. Este descenso se deriva de una disminución en los precios del 17,2%. Las cantidades en cambio, aumentan un 2,1%.

Si se explicitan las variaciones de producción y precios mayores que el 25% de su propia rúbrica, o los capítulos con variación mayor al 10% ó aquellas variaciones que afecten a la Producción Final Agrícola en más del 1%, se tienen los datos siguientes:

- Aumentos de producción:
 - Vino (6%).
 - Patata tardía (107%).
 - Girasol (184%).
- Reducciones de producción:
 - Semillas (13%).
 - Centeno (26%).
 - Trigo (40%).
 - Maíz y otros (53%).
- Incrementos de precios:
 - Col y repollo (35%)
- Descensos de precios:
 - Patata consumo (18%).
 - Cereales (27%).
 - Vino (32%).
 - Patata siembra (40%).

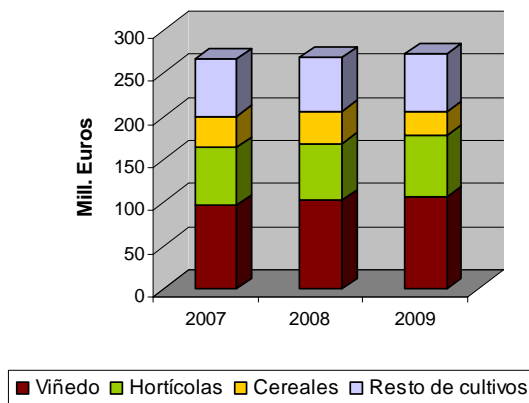
La proporción de cada capítulo en la Producción Final Agrícola ha evolucionado para los 3 últimos años como se muestra en el gráfico siguiente.

EVOLUCION DEL VALOR DE LA P. F. AGRICOLA Y SUS COMPONENTES



La evolución de las producciones físicas (a precios constantes) muestra un aumento de las producciones del viñedo y horticultura, principalmente el tomate. La suma de las producciones aumenta ligeramente.

EVOLUCION DEL VOLUMEN DE LA P. F. AGRICOLA (VALOR A PRECIOS CONSTANTES)



PRODUCCIÓN FINAL GANADERA

El subsector ganadero representa actualmente **el 37%** de la Producción Final Agraria y un **35%**, si se considera el sector forestal.

El valor de la producción final ganadera se ha visto disminuido en comparación con la del año 2008, con una reducción del 14,7%. Esta reducción en valor final se deriva de una reducción del 3% en la producción y de una disminución en precios del 12,1%.

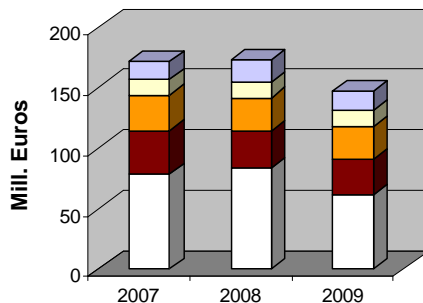
Las variaciones de producción y precios económicamente relevantes, tal como se ha definido más arriba, son las siguientes:

- Reducciones de producción:
 - Leche de vaca (3%).
 - Carne de porcino (28%).

- Incrementos de precios:
 - Cordero pascual (25%).
 - Lechones (40%).
- Descensos de precios:
 - Leche de vaca (23%).

La evolución de cada capítulo dentro de la Producción Final Ganadera muestra una reducción importante en valor de la leche de vaca debido al descenso del precio y una reducción menos importante en la carne de bovino, manteniendo la tendencia de los últimos 2 años.

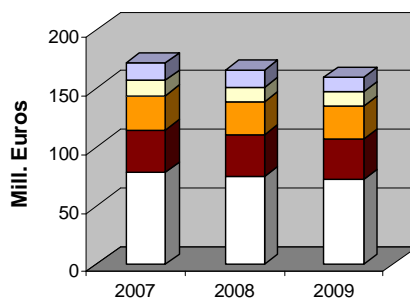
EVOLUCION DEL VALOR DE PRODUCCION FINAL GANADERA



□ Leche de vaca ■ Carne de bovino ■ Huevos □ Leche y queso de oveja □ Otros

La evolución de las producciones físicas (a precios constantes) muestra una tendencia descendente en el volumen de leche de vaca.

EVOLUCION DEL VOLUMEN DE P. F. GANADERA (VALOR A PRECIOS CONSTANTES)



□ Leche de vaca ■ Carne de bovino ■ Huevos □ Leche y queso de oveja □ Otros

PRODUCCIÓN FINAL FORESTAL

El subsector forestal representa **el 4%** de toda la Producción Final Agraria en la CAE. El ejercicio 2009 muestra una reducción de las licencias de corta del 39,2%, en sintonía con el descenso de los precios totales del 38,3%, por lo que el valor de la Producción Final Forestal desciende un **62,4%**.

El principal descenso en las autorizaciones de corta se produce en otras maderas (no pino radiata ni eucalipto): 61%. En pino radiata las autorizaciones de corta se reducen un 41%.

Los precios en pino radiata se han reducido un 43% de media en el año. En el resto de maderas también han disminuido: otras maderas y eucalipto, 46% y 18% respectivamente. Hay que decir que desde 2001 se viene produciendo una tendencia descendente en los precios, tendencia más acusada todavía este año.

II. CONSUMOS INTERMEDIOS

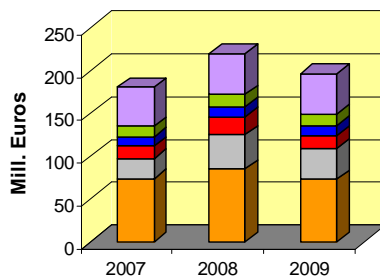
El valor de los gastos ha sido un **11%** inferior al registrado en el año 2008. Esta reducción proviene de un descenso del conjunto de las cantidades consumidas del 2,7% y de los precios medios (8,6%).

El cuanto a cantidades, disminuyen las cantidades consumidas de abonos, que se reducen un 5%, además de las semillas, que reduce sus consumos un 10% y los piensos, un 2%.

Respecto a los precios, disminuyen el gasóleo un 26%, los piensos 12% y los abonos un 9%.

La evolución de la presencia relativa de cada gasto (disminución en piensos, abonos y gasoil) dentro del capítulo se aprecia en el siguiente gráfico:

EVOLUCION DE CONSUMOS INTERMEDIOS Y SUS PRINCIPALES COMPONENTES



■ Pienso ■ Abonos ■ Gasoil ■ Fitosanitarios ■ Semillas ■ Otros gastos

III. SUBVENCIONES A LA EXPLOTACIÓN

Durante el año 2009, las subvenciones totales a la explotación **se han mantenido** constantes, representando el 27% de la renta agraria (agrícola + ganadera + otras), frente al 22% del 2008. Con el sector forestal, las subvenciones representan el 28% de la renta agraria total, frente al 21% en 2008. Ha habido un descenso en cantidad del 3,2% y un incremento en precio del 3,4%. El efecto cantidad mide el incremento de subvenciones, manteniendo las primas unitarias de los distintos conceptos constantes e indica cómo evoluciona el número de Has o cabezas o litros de leche subvencionados. El efecto precio indica la evolución media del conjunto de primas unitarias de los que se dispone de datos.

La prima de ovino-caprino se incrementa un 21% debido a un incremento en las primas por animal del 20% y a un incremento del número de cabezas primadas de un 0,5%. Las ayudas contempladas dentro del Plan Sectorial de la Remolacha ha incrementado la subvención a este producto en un 12%.

Por su parte, el descenso en los derechos de Pago Único cuantifica, de momento, su descenso en un 1,3%. Los derechos de vacas nodrizas han disminuido un 2,1%.

La prima de cultivos herbáceos se reduce en un 3,3% debido al descenso de las Has declaradas.

IV. AMORTIZACIONES

Las amortizaciones han **aumentado un 1%**, debido al incremento del número de tractores.

V. RENTA AGRARIA

La renta de los sectores agrícola y ganadero, estimada en este avance, disminuye en 49 millones (-17,09 %), situando el importe de la misma en 241 millones. En términos absolutos, estos 49 millones se deducen de la caída de la Producción Final Agraria (agrícola y ganadera) en 72 millones menos la caída de consumos intermedios en 23 millones.

MACROMAGNITUDES A PRECIOS CORRIENTES DE SECTORES AGRICOLA Y GANADERO			
	2008	2009	Variación %
Producción Final Agrícola	285.056.749	240.747.388	-15,54%
Producción Final Ganadera	173.305.278	147.791.277	-14,72%
Subvenciones	64.544.341	64.521.348	-0,04%
Consumos intermedios	207.732.006	184.641.438	-11,12%
Renta	290.431.706	240.796.900	-17,09%

Renta Agraria Real.

La Renta Agraria Real de la CAE en términos reales (con un **deflactor** del PIB en la CAE, del 0,28%) desciende un 17,1%. En el siguiente cuadro se muestra la evolución estimada (términos reales) de las principales macromagnitudes:

PROD. FINAL AGRARIA (agrícola y ganadera)	-15,2%
Producción Final Agrícola.	-15,5%
Producción Final Ganadera	-15,7%
Consumos intermedios	-11,1%
Subvenciones	0,0%
RENTA AGRARIA (en términos reales)	-17,1%

Incluyendo el Sector Forestal

La renta agraria estimada para el conjunto de los sectores agrícola, ganadero y forestal disminuye un 24,8% (79 millones), situando el importe de la misma en 239 millones.

La disminución del valor de la Producción Final Agrícola y Ganadera viene acompañada por una fuerte reducción del valor de la Producción Final Forestal. Por otra parte, al permanecer prácticamente estables las subvenciones y las amortizaciones, y además verse reducido los valores de los consumos intermedios, y teniendo en cuenta que el volumen producido en los subsectores agrícola y ganadero son estables es la reducción de los precios el factor determinante en la pérdida de Renta Agraria del año 2009.

VI. TABLA DE MACROMAGNITUDES 2008-2009

CUADROS DE RESULTADOS FINALES PARA AVANCES 2009

E.A.E./C.A.E

MACROMAGNITUDES POR: GRUPOS DE PRODUCTOS.	Valor 2008 000 €	Variaciones 2008/2009			Valor 2009 000 €
	Avance.	Producción.	Precios.	Valor.	Avance.
PROD. FINAL AGRARIA	524.361,3	96,5	83,4	80,4	421.565,7
Producción Final Agrícola.	285.056,7	102,1	82,8	84,5	240.747,4
Cereales	35.648,7	76,9	73,0	56,1	20.005,8
Leguminosas	2.963,7	107,6	104,4	112,3	3.329,3
Patata	9.906,7	127,5	82,3	104,9	10.392,6
Remolacha	5.240,1	101,2	111,0	112,3	5.887,2
Otras industriales	975,0	256,2	101,9	261,0	2.545,0
Hortalizas	69.531,3	105,1	97,0	102,0	70.914,5
Frutas	14.860,7	95,6	102,8	98,3	14.604,7
Vitídeo	115.879,0	106,2	68,1	72,4	83.872,6
Otros varios	30.051,6	98,0	99,1	97,2	29.195,7
Producción Final Ganadera	173.305,3	96,8	87,9	85,1	147.481,0
Animales/Carne Vacuno	30.694,1	97,1	96,2	93,4	28.669,3
Animales/Carne Ovino-Caprino	7.319,9	101,2	107,0	108,3	7.923,8
Animales/Carne Porcino	8.148,4	71,8	96,5	69,3	5.643,9
Leche de vaca	83.166,6	97,0	76,7	74,4	61.913,3
Huevos	27.872,5	99,5	98,4	97,9	27.286,2
Otros	16.103,7	101,3	98,4	99,6	16.044,5
Producción Final Forestal	48.361,4	60,8	61,7	37,6	18.160,6
Madera Pino Insignis	34.998,6	58,8	57,1	33,5	11.738,3
Otros	13.362,8	66,3	72,5	48,1	6.422,2
Otras Producciones	17.637,9	100,0	86,0	86,0	15.176,7
CONSUMOS INTERMEDIOS	219.667,9	97,3	91,4	89,0	195.502,7
SUBVENCIONES	67.085,5	96,8	103,3	100,0	67.062,0
AMORTIZACIONES	53.476,9	100,7	100,3	101,0	54.026,2
VALOR AÑADIDO BRUTO a precios de mercado	304.693,4	95,8	77,4	74,2	226.063,0
VALOR AÑADIDO BRUTO a coste de factores	371.778,9	96,0	82,1	78,8	293.125,0
VALOR AÑADIDO NETO: Renta Agraria	318.302,0	95,2	78,9	75,1	239.098,8

AVANCE DE MACROMAGNITUDES DEL SECTOR AGRARIO PAIS VAS

Año 2008 (000 de €)

	PRODUCCIÓN FINAL (524.361,3)	
SUBV. (67.085,5)	V.A.B. (a precios de mercado) (304.693,4)	CONSUMOS INTERM. (219.667,9)
	V.A.B. (a coste de los factores) (371.778,9)	
	V.A.II. (a coste de factores) o REITA AGRARIA (318.302,0)	AMORTIZ. (53.476,9)

Año 2009 (000 de €)

	PRODUCCIÓN FINAL (421.565,7)	
SUBV. (67.062,0)	V.A.B. (a precios de mercado) (226.063,0)	CONSUMOS INTERM. (195.502,7)
	V.A.B. (a coste de los factores) (293.125,0)	
	V.A.II. (a coste de factores) o REITA AGRARIA (239.098,8)	AMORTIZ. (54.026,2)

Anexo 1

EVOLUCIÓN MACROMAGNITUDES 2001-2009

EVOLUCION DE LAS MACROMAGNITUDES AGRARIAS 2000 - 2009

E.A.E./C.A.E.

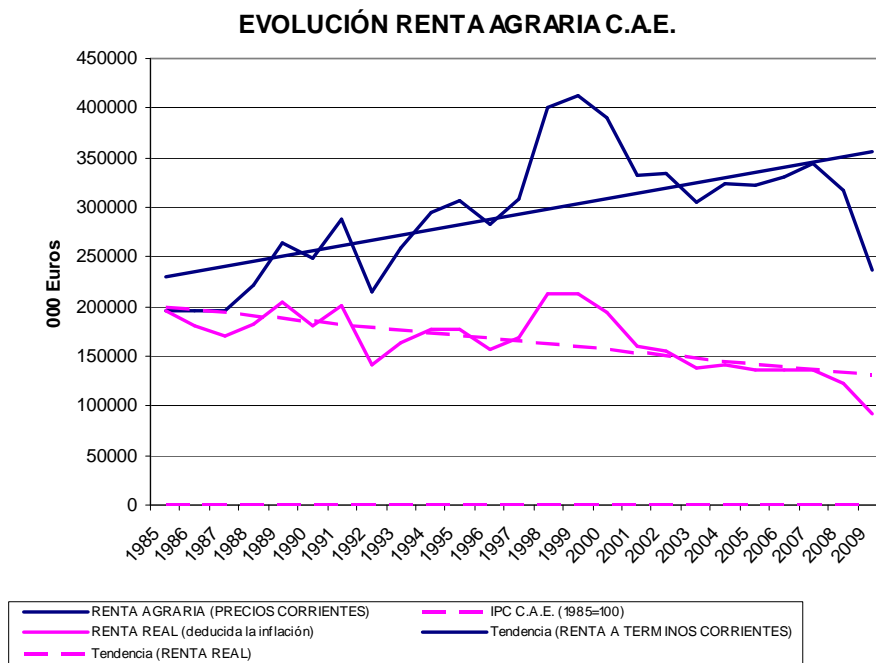
MACROMAGNITUDES POR:	Valor 2001 000 €	Valor 2002 000 €	Valor 2003 000 €	Valor 2004 000 €	Valor 2005 000 €	Valor 2006 000 €	Valor 2007 000 €	Valor 2008 000 €	Valor 2009 000 €
PRODUCTOS Y GRUPOS DE PRODUCTOS	Definitivo	Definitivo	Definitivo	Definitivo	Definitivo	Definitivo	Definitivo	Avance	Avance
PRODUCCIÓN FINAL AGRARIA	483.131,9	469.665,1	449.013,2	475.993,6	467.275,7	487.893,4	514.136,5	524.361,3	421.565,7
Producción Final Agrícola.	201.652,3	218.274,6	200.509,2	236.593,4	248.035,5	253.683,6	266.609,2	285.056,7	240.747,4
Cereales	23.353,1	27.311,3	21.105,1	22.505,9	26.308,7	25.217,0	37.034,4	35.648,7	20.005,8
Leguminosas	1.982,7	2.027,5	1.387,7	3.410,2	2.256,3	3.249,3	3.303,8	2.963,7	3.329,3
Patata	13.134,8	12.279,1	9.667,3	14.045,6	8.920,7	14.910,0	15.908,1	9.906,7	10.392,6
Remolacha	9.059,8	11.469,7	9.036,7	10.949,4	11.427,3	6.827,2	6.111,2	5.240,1	5.887,2
Otras industriales	1.115,4	679,3	729,0	865,2	397,4	741,4	1.042,0	975,0	2.545,0
Hortalizas	54.919,9	63.755,3	52.127,7	56.420,0	62.665,8	68.082,1	67.596,1	69.531,3	70.914,5
Frutas	9.946,2	12.459,6	12.895,7	14.175,6	11.958,9	13.798,8	11.485,1	14.860,7	14.604,7
Viñedo	72.457,1	67.699,2	78.596,0	90.192,7	102.982,5	95.126,0	96.202,9	115.879,0	83.872,6
Otros varios	15.683,1	20.593,6	14.964,0	24.028,9	18.117,9	25.731,8	27.925,6	30.051,6	29.195,7
Producción Final Ganadera	176.341,9	164.850,5	173.118,9	160.908,5	149.656,5	158.205,9	172.233,2	173.305,3	147.481,0
Animales/Carne Vacuno	39.340,1	40.146,1	37.313,2	32.838,3	31.223,4	33.026,5	36.497,3	30.694,1	28.669,3
Animales/Carne Ovino-Caprino	8.675,1	6.600,7	6.748,1	7.633,9	7.833,1	7.941,7	6.632,6	7.319,9	7.923,8
Animales/Carne Porcino	7.323,3	5.786,2	8.285,4	8.802,7	6.585,6	9.063,9	7.812,9	8.148,4	5.643,9
Leche de vaca	80.096,9	74.400,3	74.339,9	73.248,6	68.875,8	66.742,3	78.234,2	83.166,6	61.913,3
Huevos	20.010,7	19.352,2	25.284,7	21.964,0	21.522,7	25.245,8	29.419,3	27.872,5	27.286,2
Otros	20.895,8	18.565,1	21.147,4	16.421,0	13.615,9	16.185,6	13.636,9	16.103,7	16.044,5
Producción Final Forestal	90.000,2	70.964,1	63.027,5	65.156,3	57.751,0	60.646,9	59.794,6	48.361,4	18.160,6
Madera Pino Insignis	76.318,8	58.838,5	53.908,5	53.212,3	50.362,1	50.314,0	48.771,1	34.998,6	11.738,3
Otros	13.681,4	12.125,6	9.119,0	11.944,0	7.388,9	10.332,9	11.023,5	13.362,8	6.422,2
Otras Producciones	15.137,6	15.575,8	12.357,6	13.335,4	14.832,8	15.357,1	15.499,5	17.637,9	15.176,7
CONSUMOS INTERMEDIOS	165.486,8	163.357,9	168.144,7	179.402,2	161.204,5	173.028,7	180.428,9	219.667,9	195.502,7
SUBVENCIONES	48.432,5	60.525,9	59.460,8	61.116,5	63.041,3	68.329,8	64.652,9	67.085,5	67.062,0
AMORTIZACIONES	33.442,4	33.545,2	34.401,5	34.508,6	46.903,2	52.053,5	53.262,0	53.476,9	54.026,2
VALOR AÑADIDO BRUTO a precios de mercado	317.645,1	306.307,2	280.868,5	296.591,4	306.071,3	314.864,7	333.707,6	304.693,4	226.063,0
VALOR AÑADIDO BRUTO a coste de factores	366.077,6	366.833,2	340.329,3	357.707,9	369.112,6	383.194,6	398.360,5	371.778,9	293.125,0
VALOR AÑADIDO NETO: Renta Agraria	332.635,2	333.287,9	305.927,8	323.199,3	322.209,4	331.141,1	345.098,6	318.302,0	239.098,8

Anexo 2

EVOLUCIÓN RENTA Y P. F. AGRARIA 1985-2009

La Renta Agraria, en valores corrientes (línea azul), muestra una tendencia ascendente, con comportamiento cíclico para periodos de entre 3 y 6 años. En 1997 se inició un ciclo que pareció agotarse en 2003, año en el que comenzó un nuevo ciclo ascendente hasta el año 2008, donde empezó la 2ª parte (descendente) del ciclo. La línea de tendencia (línea recta) es ascendente en términos corrientes. A partir del año 2007 se puede apreciar un descenso significativo de la Renta Agraria, siendo todavía mayor en el año 2009.

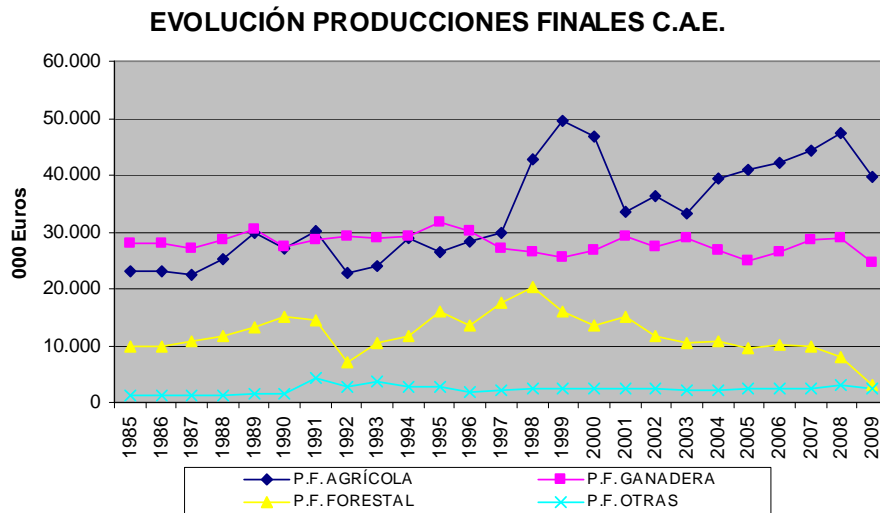
Deduciendo la inflación, se obtiene la Renta Agraria Real (línea rosa), que representa la evolución de la Renta en términos de poder adquisitivo, con tendencia descendente.



En lo que respecta a la Producción Final, hasta 1997 la Producción Final Ganadera se mantiene por encima de la Producción Final Agrícola (con la excepción de 1991), pero, a partir de ese año se sitúa por debajo de ella, destacando el importante nivel alcanzado por la Producción Final Agrícola en el periodo 1997 – 2001, debido, sobre todo, al sector vitivinícola.

El sector ganadero mantiene una tendencia estable en todo este periodo, excepto en el año 2009 donde se aprecia un descenso más acentuado que lo que la tendencia muestra. Por su parte, el comportamiento del valor de la Producción Final Forestal, que muestra un crecimiento mantenido durante los 6 primeros años del periodo, se rompe en 1992 con un fuerte descenso, que se recupera

paulatinamente hasta 1998 donde alcanza su máximo, teniendo en los últimos años una tendencia descendente muy acentuada.



Anexo 3

INFORMACIÓN ADICIONAL COMARCAS/SUBSECTORES 2009

CAMPAÑA AGRÍCOLA

El año agrícola 2008-2009 comenzó con un otoño e invierno de carácter húmedo, y continuó con una primavera y un verano con unas precipitaciones inferiores a las habituales en todo el territorio. Es de reseñar las precipitaciones en forma de granizo del pasado 1 de Julio que se registraron en amplias zonas de la Llanada Alavesa, provocando fuertes pérdidas en los cultivos. En el aspecto termométrico, el año agrícola en general ha sido más frío de lo habitual.

COMARCAS CANTÁBRICAS

Las praderas y cultivos forrajeros han tenido durante esta campaña una producción elevada, además su recolección se ha podido ajustar a períodos exentos de precipitaciones, dando lugar forrajes de buena calidad.

La campaña hortícola a nivel del País Vasco, se ha caracterizado, como suele ser habitual, por la irregularidad. A pesar de ello, las condiciones climatológicas durante el verano han favorecido el cultivo del tomate y el pimiento y de las hortalizas en general, alcanzando producciones medias normales. Por el contrario, en el caso de la producción de manzana, tras las producciones históricas de año anterior, la vecería ha derivado en una merma de su rendimiento; en lo referente al resto de producciones frutícolas, la campaña ha resultado normal.

En alubia ha sido un año regular con un aumento del rendimiento en el entorno del 4%. Se ha recuperado después del descenso del año pasado (10%).

En el caso del txakoli, la climatología de esta campaña también ha sido adecuada para el desarrollo de la planta y su fruto, con ausencia de lluvias en verano que ayudaron en la graduación de la uva. En el caso del txakoli de Bizkaia, las lluvias registradas a mediados de septiembre originaron botritis en la planta, derivando en una merma de la producción. Este año se han recogido 3.951 Tm. de uva en la CAE, un ascenso de un 4% con respecto a 2008. El txakoli pasa, de representar el 4,36% de la uva recogida para vinificación en 2008 al 4,46% en 2009.

E.A.E./C.A.E.	Producción de txakoli Hl.		Prod. de uva txakoli Tm.	
	2007	2008	2008	2009
Araba	2.248	1.877	235	351
Bizkaia	9.400	11.920	1.303	1.300
Gipuzkoa	13.588	16.464	2.262	2.300
TOTAL	25.236	30.261	3.800	3.951

LLANADA ALAVESA, MONTAÑA ALAVESA Y VALLES ALAVESSES

Cereales:

La intensa pluviometría acaecida durante los meses de otoño e invierno condicionaron el desarrollo de las tareas agrícolas, provocando retrasos en la recolección de remolacha y patata de la campaña anterior y dando lugar a siembras significativamente tardías de los cultivos de invierno y motivando la reducción de la superficie sembrada del trigo y el incremento de la superficie de barbecho y de determinados cultivos de primavera.

La campaña de cereales, a pesar de que se presagiaba una escasa cosecha dado los importantes retrasos y dificultades en su siembra, ha tenido rendimientos medios-bajos.

Los rendimientos unitarios disminuyen en trigo el 2%, en cebada el 11%, en avena un 33% y en maíz el 52%, tras la recuperación en avena y en maíz del año pasado. La media promediada de rendimiento ofrece una bajada del 9%.

E.A.E./C.A.E		Variaciones 2009-2008	
Cultivo:	Superficie	Rendimiento	Producción
Trigo	-39%	-2%	-40%
Cebada	25%	-11%	12%
Avena	16%	-33%	-22%
Maiz y otros	-3%	-52%	-53%
CEREALES	-10%	-9%	-23%

Leguminosas

La judía seca ha tenido una campaña buena, al contrario de los últimos 2 años, con lo que el rendimiento ha aumentado un 49%. Aún habiendo disminuido la superficie sembrada, los buenos rendimientos han permitido aumentos en la producción.

Por su parte, las habas han mantenido su rendimiento. Los guisantes secos han tenido una campaña normal, con un incremento del rendimiento de un 8% por hectárea.

ALAVA		Variaciones 2009-2008	
Cultivo:	Superficie	Rendimiento	Producción
Judía seca	-9%	49%	36%
Haba seca	9%	0%	9%
Guisante seco	-5%	8%	2%

Patata

El cultivo de la patata ha tenido un desarrollo adecuado y los rendimientos han resultado satisfactorios tanto en siembra como en consumo, aunque las descalificaciones en patata de siembra han sido superiores a los de la pasada campaña.

ALAVA		Variaciones 2009-2008	
Cultivo:	Superficie	Rendimiento	Producción
Patata media estación	-33%	54%	3%
Patata tardía	18%	78%	110%
PATATA TOTAL ALAVA	-14%	65%	52%

Cultivos industriales

En el caso de la remolacha, la recolección está resultando lenta y se estima que la campaña finalizará el próximo 1 de marzo. No obstante, la campaña remolachera está resultando buena tanto en producción como en riqueza de azúcar. Este año el rendimiento está siendo un 2% inferior. Sin embargo, dado que la superficie cultivada se ha incrementado un 6%, la producción final ha aumentado el 3%.

El girasol, por su parte, con un 197% más de superficie y con un descenso de rendimiento del 4%, ha aumentado su producción un 184%.

ALAVA		Variaciones 2009-2008	
Cultivo:	Superficie	Rendimiento	Producción
Remolacha	6%	-2%	3%
Girasol	197%	-4%	184%
INDUSTRIALES	60%	-3%	27%

RIOJA ALAVESA

La vendimia de 2009 en Rioja Alavesa ha finalizado con resultados muy satisfactorios, tanto cuantitativa (86,7 millones de kilogramos) como cualitativamente. La evolución general de viñedo a lo largo del ciclo vegetativo de esta cosecha ha sido buena tanto desde el punto de vista vegetativo como sanitario. La escasa presencia de plagas y enfermedades han propiciado un magnífico estado sanitario del viñedo hasta el final de la vendimia, lo que ha incidido favorablemente en la calidad del fruto, que permitirá a las bodegas ofrecer unos vinos de alta calidad.

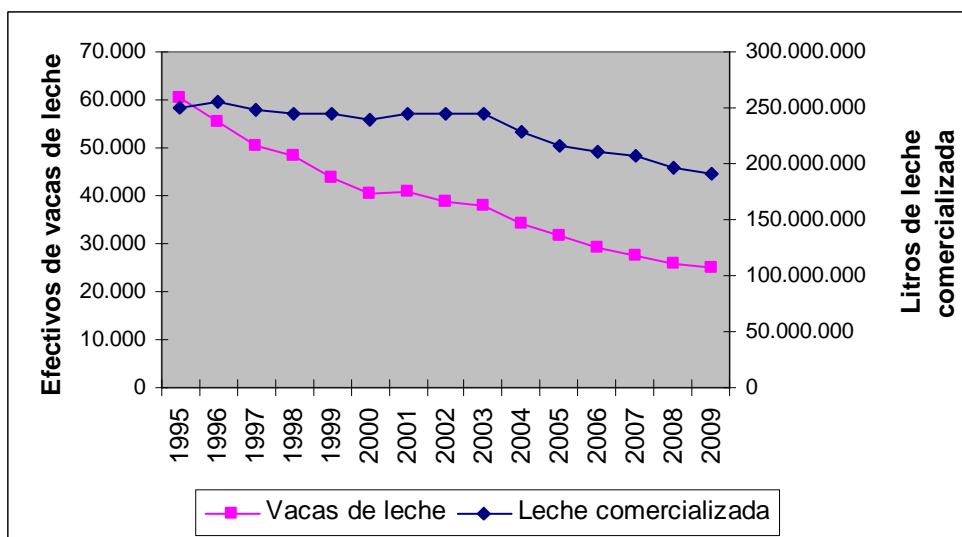
RIOJA ALAVESA	Producción de vino Rioja HI.		Producción de uva Rioja Tm	
	2008	2009	2008	2009
Vino Rioja	699.195	730.566	81.273	86.700

GANADO BOVINO

El censo de vacas totales (leche y carne) se reduce en 1.312 vacas, un 1,7%. En Araba, las vacas totales (aptitud leche y aptitud carne) aumentan el 0,3%. En Bizkaia disminuyen el 1,9% y en Gipuzkoa la bajada es mayor, con un 3,2%.

El vacuno de leche desciende un 4,3% (-1.130 vacas lecheras). En los últimos 10 años, ha descendido un 43,2% el número de vacas de leche. El censo de vacas de carne pierde por quinto año consecutivo, en este caso, un 0,4%: 182 vacas.

En el siguiente gráfico, se puede apreciar la evolución, tanto del número de vacas lecheras, como de la producción de leche desde 1995:



En cuanto a la carne, su producción a precios constantes disminuye en general un 2%, mientras que su precio lo hace en un 4% de media. El valor final de la producción de carne bovina disminuye un 6%.

GANADO OVINO-CAPRINO

El censo de ovejas madres gana un 1% de sus efectivos, representando un cambio con respecto a la tendencia descendente mostrada en ejercicios precedentes. La producción de carne de ovino aumenta en un 1%. Por lo que respecta al precio, el del cordero lechal sube un 5% después de bajar en el año 2007 y 2008. El de la carne de oveja sube un 6%.

La venta de carne de caprino se mantiene y su precio sube un 3%.

GANADO PORCINO

El censo de cerdas madres desciende un 27%. El precio del cerdo cebado desciende en un 4%, pero el de lechón sube un 40%, que apenas mitiga la precaria situación que lleva este sector desde hace años, ya que los cerdos cebados suponen el principal ingreso.

PRODUCTOS GANADEROS

Un año más, el descenso de efectivos en vacuno de leche ha producido una reducción de la producción de leche de vaca, que ha disminuido, con respecto a la producida en el 2008, un 3%. El precio de la leche de vaca ha bajado un 23%. Estos dos efectos han provocado que el valor de su producción sea un 26% inferior a la registrada en el año 2008.

El número de gallinas ponedoras aumenta en la CAE un 1,2%. El precio de los huevos entre los años 2008 y 2009 ha descendido un 2%, con lo que se registra una bajada del 1% en el valor de la producción de huevos.