



**SEGUNDO AVANCE DE
MACROMAGNITUDES DEL SECTOR
AGRARIO DE LA CAE 2013**

Órgano Estadístico de la
Viceconsejería de Agricultura,
Pesca y Política Alimentaria
23 de enero 2014

INDICE

MACROMAGNITUDES 13

PRODUCCIÓN FINAL AGRARIA

CONSUMOS INTERMEDIOS

SUBVENCIONES A LA EXPLOTACION

AMORTIZACIONES

RENTA

TABLA MACROMAGNITUDES 11-13

ANEXOS

1. EVOLUCIÓN MACROMAGNITUDES 2005-2013
2. EVOLUCIÓN P. F. AGRARIA 1985-2013
3. ANALISIS POR SUBSECTORES
4. CLIMATOLOGÍA

I. PERSPECTIVA GENERAL

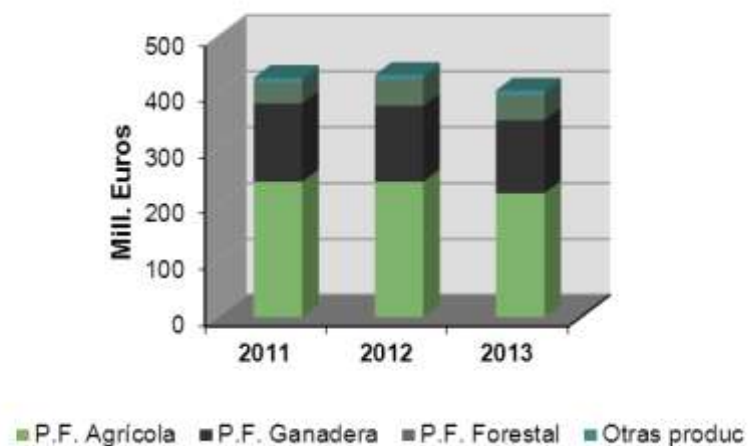
La renta agraria cae un 7,4% en términos corrientes con respecto a 2012, a causa fundamentalmente del mal año climático, que ha repercutido en menores producciones de cereal, hortícolas y aumento de gastos fitosanitarios y de piensos. La Renta Agraria Real ha sufrido una caída del 8,5%. La renta agraria real en términos constantes por UTA cae un 7,4%.

II. PRODUCCIÓN FINAL AGRARIA

Producción

La evolución de las producciones a precios constantes de la Producción Agraria en el último año muestra una reducción significativa (-6%), debido a la reducción de la producción agrícola (-8%), ganadera (-4%) y forestal (-5%). Esta reducción se aprecia en el siguiente gráfico:

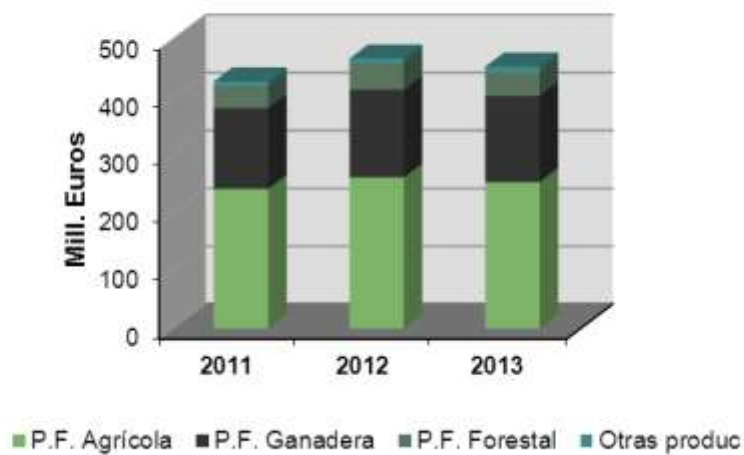
EVOLUCION DEL VOLUMEN DE P. F. AGRARIA (VALOR A PRECIOS CONSTANTES)



Valor

El valor de la Producción Final Agraria (agrícola + ganadera + forestal + otras) a precios corrientes es un 4% inferior a la obtenida en el año 2012, debido a la reducción de producciones ya comentada del 6% y al aumento de los precios en un 3%. Aumentan los precios medios de los productos agrícolas (5%), ganaderos (2%) y descienden los de la madera (-6%).

EVOLUCION DEL VALOR P. F. AGRARIA



PRODUCCIÓN FINAL AGRÍCOLA

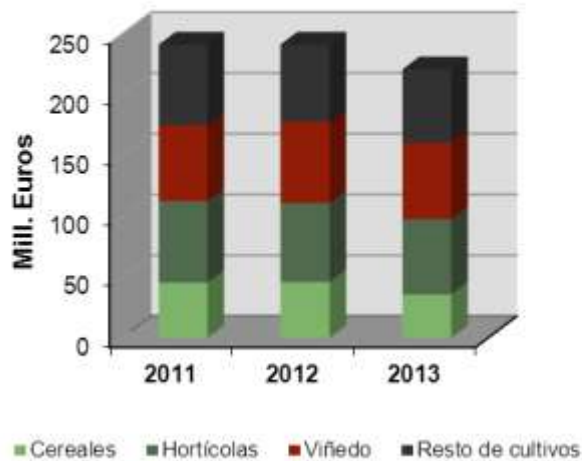
Producción

Las producciones han disminuído un 8% en el conjunto de los productos agrícolas.

- Aumentos de producción: Destaca el girasol, debido a un incremento de su superficie del 72% y a un incremento de su rendimiento.
- Reducciones de producción:
 - Cereales (-22%)
 - Hortícolas (-5%)
 - Vino Rioja (-9%). Se refiere al vino nuevo procedente de la vendimia de 2012.
 - Frutas (-12%).

Gráficamente tenemos la siguiente evolución de la producción a precios constantes de 2011:

EVOLUCION DEL VOLUMEN DE LA P. F. AGRICOLA (VALOR A PRECIOS CONSTANTES)



Precios

Los precios se incrementan un 5% de media en los productos agrícolas. Las variaciones más destacadas son:

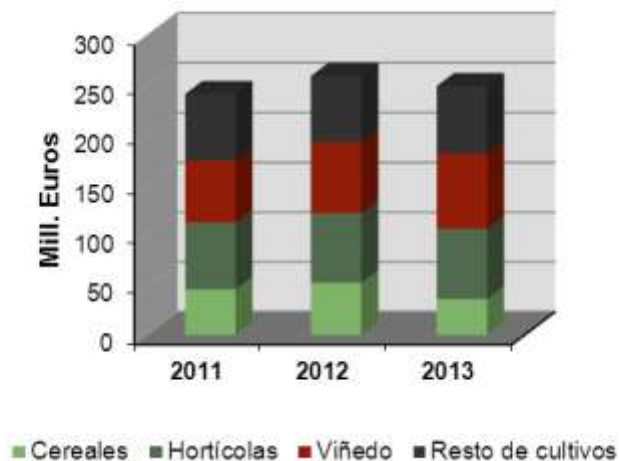
- Incrementos de precios:
 - Vino Rioja (20%)
 - Hortalizas (6%)
 - Flores (14%)
- Descensos de precios:
 - Cereales (-12%).
 - Girasol (-32%)

Valor

El valor de la producción final agrícola ha sido un 4% inferior a 2012. Esta reducción viene ocasionada por el descenso ya comentado en la cantidad producida del 8% y a un aumento del 5% en los precios.

La proporción de cada capítulo en la Producción Final Agrícola, así como la evolución de ésta en los 3 últimos años como se muestra en el gráfico siguiente:

EVOLUCION DEL VALOR DE LA P. F. AGRICOLA Y SUS COMPONENTES

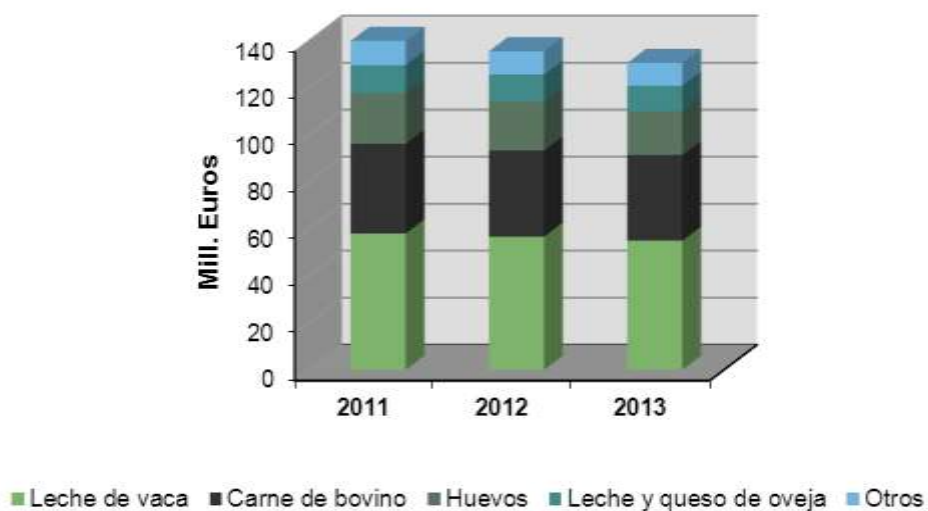


PRODUCCIÓN FINAL GANADERA

Producción

Las producciones ganaderas se han reducido una media del 4 % en 2013 (a precios constantes de 2012). Bajada de censos ganaderos en gallinas ponedoras, ovino, cerdas madres y bovino de leche, mantenimiento en bovino de carne y caprino y subida en cerdos de engorde. Es notorio el descenso de producción de huevos (-11%), que se suma a la bajada de 2012 (-3%). La producción de leche de vaca también continúa reduciéndose, este año un 3%. En el siguiente gráfico se aprecia la evolución de las producciones a precios constantes de 2011:

EVOLUCION DEL VOLUMEN DE P. F. GANADERA (VALOR A PRECIOS CONSTANTES)



La tendencia general es descendente en todos los sectores ganaderos

Precios

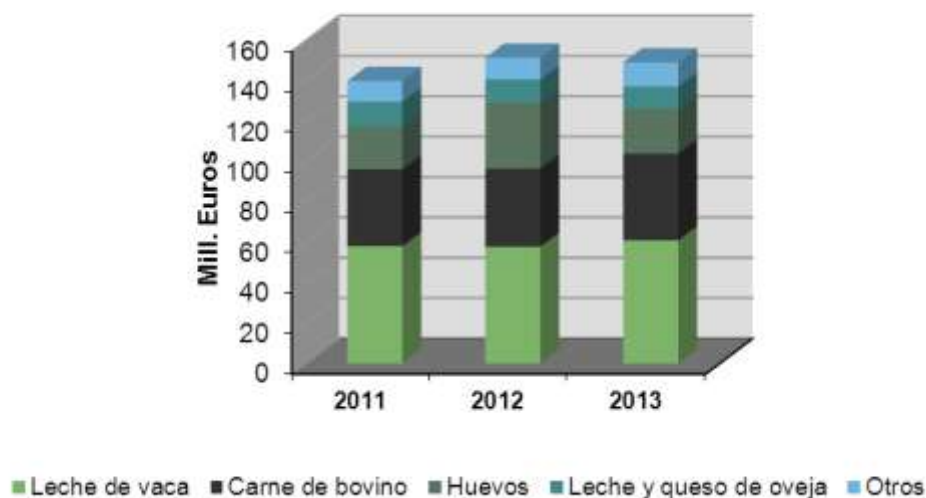
Los precios se incrementan un 2,2% de media en el sector ganadero, aumento que se produce en todas las rubricas, excepto en huevos (-23%), pollos de engorde (-3%) y carne de cabrito lechal (-6%).

En cuanto a subidas de precio, destacan la leche de vaca (9%), el añojo (13%), el cerdo de engorde (6%) y el cordero lechal (4%).

Valor

Como resultado de la evolución de producciones y de precios, el valor de la Producción Final Ganadera baja un 2%. La evolución de cada capítulo dentro de la Producción Final Ganadera que muestra el gráfico de abajo, expone el incremento en el valor de la carne de bovino y la reducción del valor de huevos tras el alza experimentada en 2012. El resto de grupos se mantiene más o menos constante.

EVOLUCION DEL VALOR DE PRODUCCION FINAL GANADERA



Como se aprecia, el incremento de precios casi compensa la bajada en las producciones.

PRODUCCIÓN FINAL FORESTAL

Después del aumento de las cortas en 2012, en el ejercicio 2013 éstas bajan un 5%, bajando en pino radiata (4%), manteniéndose en eucalipto y bajando en otras especies (-19%). La caída se ha producido tal vez ayudada por una nueva bajada de precios, en este caso del 6%.

Los precios del pino radiata han bajado en la primera mitad del año, recuperándose al final del año, y siendo el balance final de una caída del 7%. El precio del eucalipto baja un 3% y el de otras maderas se mantiene constante.

Ante la falta de demanda interior, los agentes del sector están exportando madera a mercados exteriores, así como buscando nuevos nichos de mercado interior.

Como consecuencia de estas dos evoluciones de producción y precios, el valor de la Producción Final Forestal cae un 11%.

III. CONSUMOS INTERMEDIOS

El valor de los consumos intermedios (gastos) durante 2013 ha aumentado un 2%, debido al aumento de cantidades del 3% y a una leve bajada de los precios (-1%).

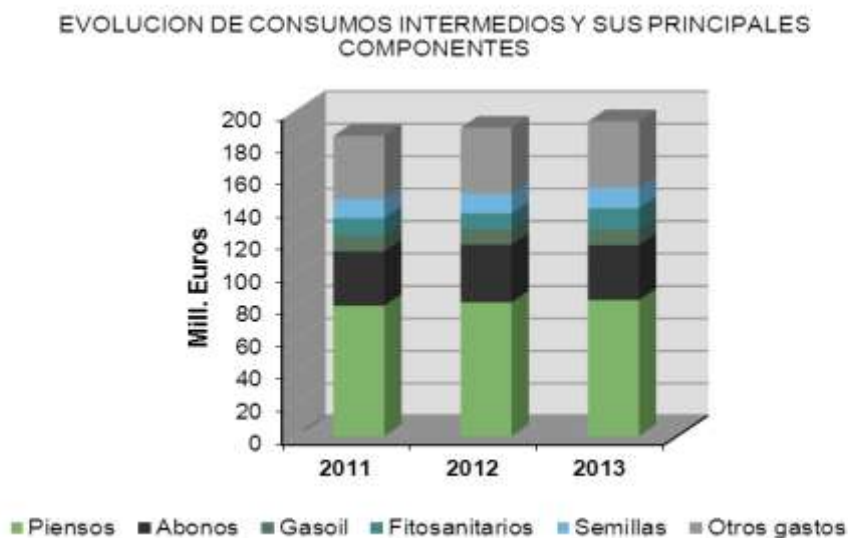
Por capítulos, los mayores incrementos se dan en fitosanitarios (+28%), debido a que la mala climatología ha obligado a aplicar más tratamientos, ya que la alta humedad ha favorecido el desarrollo de mildiu y oidio.

El empleo de piensos ha aumentado un 2%, debido a las malas condiciones meteorológicas, que han impedido el cultivo de forraje a su debido momento, afectando a la calidad de éste. El pastoreo también se ha visto afectado, sustituyendo por piensos, subproductos para la alimentación animal y forrajes adquiridos.

El gasóleo para calefacción en invernaderos también se ha incrementado debido a estas malas condiciones climáticas.

En cuanto a los precios, éstos bajan un 1% de promedio, bajando los abonos (-4%), el gasoil (-5%) y piensos (-1%). Aquellos que suben su precio son semillas (6%), fitosanitarios (3%) y zoosanitarios (1%)..

En el siguiente gráfico se aprecia la evolución de los diferentes capítulos de gastos:



IV. SUBVENCIONES A LA EXPLOTACIÓN

Durante el año 2013, las subvenciones totales a la explotación han bajado un 1%, representando el 25% de la renta agraria total, frente al 24% del 2012. Factores de este último año que inciden directamente en las subvenciones:

- El nuevo coeficiente reductor de disciplina financiera, fijado finalmente en el 2,45% a los importes totales de subvención que sobrepasen los 2.000 €, afectará al 1,84% del importe
- El coeficiente reductor del Anexo IV cae del 3% al 2,5%, con lo que esto mejora la cuantía a percibir en un 0,5%.
- El aumento de derechos de pago único, del 4,2%.
- Reducción de la producción de remolacha azucarera, que percibe subvención a través del Plan Sectorial de la remolacha.

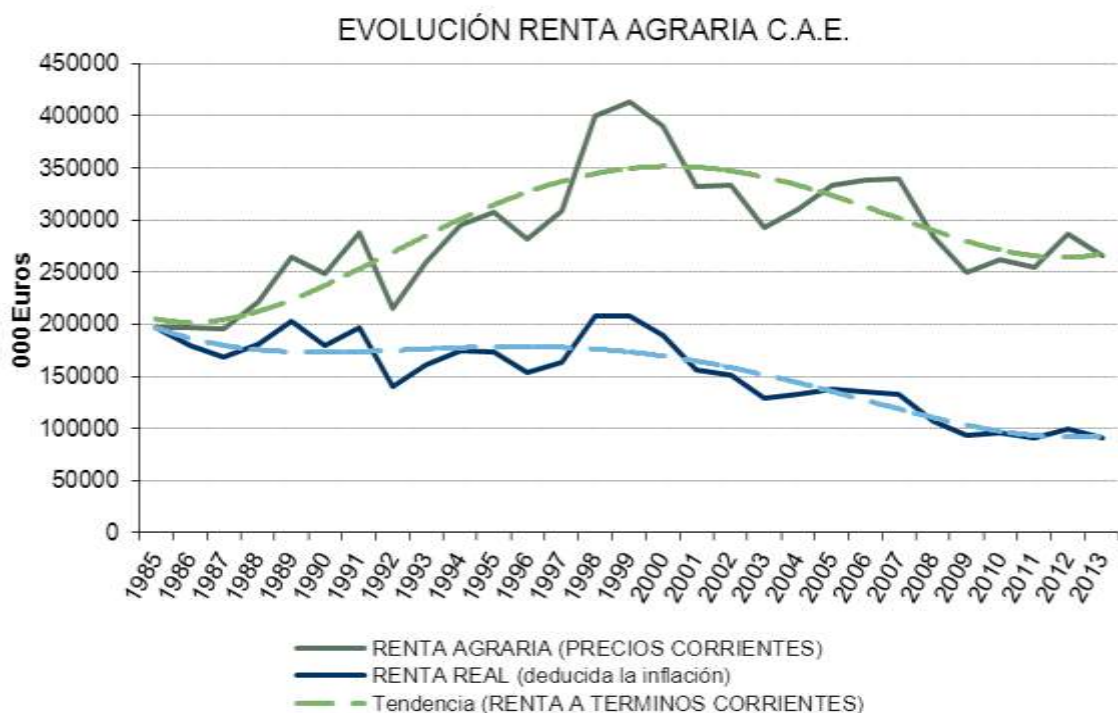
AMORTIZACIONES

Las amortizaciones aumentan un 0,2%.

V. RENTA AGRARIA

La renta agraria se calcula descontando los Gastos y Amortizaciones a la suma de la Producción Final Agraria (agrícola + ganadera + forestal + otras) y las Subvenciones. En 2013 la renta agraria baja un 7,4%.

Deduciendo la inflación, se aprecia que el poder adquisitivo de las explotaciones agrarias es claramente descendente. Gráficamente:



La evolución del valor de la Renta Agraria (línea continua verde) desde 1985 a 2013 ha mostrado un decrecimiento del 35%. Al eliminar el efecto de la inflación, se obtiene la Renta Agraria Real (línea continua azul), que representa la evolución de la Renta en términos de poder adquisitivo, con tendencia claramente descendente, con un descenso del 54% desde 1985.

La línea de tendencia en precios corrientes muestra dos periodos, uno ascendente desde 1985 hasta el año 2000 y otro descendente desde el 2000 hasta la actualidad, aunque en estos tres últimos años se ha estabilizado.

Renta Agraria en los Sectores Agrícola y Ganadero y su comparación con el Estado y la UE

En términos comparativos con el Estado (excluyendo el sector forestal) la Renta Agraria en términos corrientes disminuye el 6,6%, frente al aumento del 7,7% en el Estado. La Renta Agraria en términos reales disminuye un 7,8% en la CAE, mientras que en el Estado crece un 7,3%. El avance que publica Eurostat para la UE-27, que es sólo en términos reales o constantes, ofrece un descenso de un 2,1% en renta real.

La Renta Agraria Real por Ocupado cae un 6,6% en la CAE, mientras que en el Estado se incrementa un 10,0% y en la UE cae un 1,3%. Las estimaciones de población ocupada agraria en la CAE indican una reducción de ésta en un 1,2%, mientras que las estimaciones utilizadas por el Ministerio reducen para el Estado la población ocupada en un 2,5% y las estimaciones para la U.E. presentan una disminución del 0,9%.

La tabla, que se presenta a continuación, muestra la situación en términos reales de algunas variables macroeconómicas.

CUADROS DE INCREMENTOS PORCENTUALES 2013/2012 EN TERMINOS REALES			
	EUSKADI	ESTADO	UE-27
PROD. FINAL AGRARIA (agrícola y ganadera)	-3,9%	4,5%	0,1%
Producción Final Agrícola.	-5,1%	7,7%	-1,1%
Producción Final Ganadera	-2,7%	0,0%	1,5%
Consumos intermedios	0,8%	1,1%	0,8%
Subvenciones	-2,2%	0,8%	
RENTA AGRARIA (en términos reales)	-7,8%	7,3%	-2,1%
Mano de obra agrícola (UTAs)	-1,2%	-2,5%	-0,9%
Renta Agraria real / Ocupado	-6,6%	10,0%	-1,3%

VI. TABLA DE MACROMAGNITUDES 2012-2013

CUADROS DE RESULTADOS FINALES PARA AVANCES 2013

E.A.E./C.A.E.

MACROMAGNITUDES POR: PRODUCTOS Y GRUPOS DE PRODUCTOS.	Valor 2012 000 €	Variaciones porcentuales (restando 100)			Valor 2013 000 €
	Avance.	Producción.	Precios.	Valor.	Avance.
PROD. FINAL AGRARIA	465.563,6	93,6	103,1	96,5	449.154,4
Producción Final Agrícola.	259.706,2	91,5	105,0	96,1	249.576,3
Cereales	52.216,5	77,9	88,1	68,6	35.833,6
Leguminosas	2.319,6	101,3	103,6	105,0	2.434,8
Patata	9.579,5	98,5	105,4	103,8	9.942,6
Remolacha	7.476,8	77,2	105,8	81,7	6.108,3
Otras industriales	1.199,1	165,5	74,8	123,7	1.483,8
Hortalizas	69.948,8	94,9	106,5	101,1	70.687,7
Frutas	15.594,7	88,2	104,9	92,5	14.432,2
Viñedo	71.479,5	94,5	112,3	106,1	75.872,1
Otros varios	29.891,7	99,4	110,4	109,7	32.781,3
Producción Final Ganadera	151.504,9	96,3	102,2	98,5	149.189,4
Animales/Carne Vacuno	38.776,3	99,6	111,5	111,1	43.062,3
Animales/Carne Ovino-Caprino	5.545,2	97,2	101,7	98,9	5.483,5
Animales/Carne Porcino	2.404,9	136,7	108,2	147,9	3.557,7
Leche de vaca	57.817,5	97,0	108,8	105,5	60.988,7
Huevos	32.554,8	89,1	76,7	68,3	22.236,4
Otros	14.406,2	94,3	102,0	96,2	13.860,8
Producción Final Forestal	44.821,6	94,8	93,5	88,7	39.734,4
Madera Pino Insignis	36.174,4	95,5	92,5	88,4	31.979,1
Otros	8.647,1	91,6	98,0	89,7	7.755,3
Otras Producciones	9.531,0	100,0	111,8	111,8	10.654,3
CONSUMOS INTERMEDIOS	190.129,2	102,6	99,5	102,1	194.072,8
SUBVENCIONES	68.156,5	101,8	97,3	99,0	67.496,5
AMORTIZACIONES	56.731,7	100,2	100,0	100,2	56.843,5
VALOR AÑADIDO BRUTO a precios de mercado	275.434,4	87,3	106,1	92,6	255.081,6
VALOR AÑADIDO BRUTO a coste de factores	343.590,9	90,2	104,1	93,9	322.578,1
VALOR AÑADIDO NETO: Renta Agraria	286.859,2	88,2	105,0	92,6	265.734,6

AVANCE DE MACROMAGNITUDES DEL SECTOR AGRARIO PAIS VASC

Año 2012 (000 de €)

	PRODUCCIÓN FINAL (465.563,6)	
SUBV. (68.156,5)	V.A.B. (a precios de mercado) (275.434,4)	CONSUMOS INTERM. (190.129,2)
	V.A.B. (a coste de los factores) (343.590,9)	
	V.A.N. (a coste de factores) o RENTA AGRARIA (286.859,2)	AMORTIZ. (56.731,7)

Año 2013 (000 de €)

	PRODUCCIÓN FINAL (449.154,4)	
SUBV. (67.496,5)	V.A.B. (a precios de mercado) (255.081,6)	CONSUMOS INTERM. (194.072,8)
	V.A.B. (a coste de los factores) (322.578,1)	
	V.A.N. (a coste de factores) o RENTA AGRARIA (265.734,6)	AMORTIZ. (56.843,5)

Anexo 1

EVOLUCIÓN MACROMAGNITUDES 2005-2013

EVOLUCION DE LAS MACROMAGNITUDES AGRARIAS

E.A.E./C.A.E.

MACROMAGNITUDES POR: PRODUCTOS Y GRUPOS DE PRODUCTOS	Valor 2005 000 €	Valor 2006 000 €	Valor 2007 000 €	Valor 2008 000 €	Valor 2009 000 €	Valor 2010 000 €	Valor 2011 000 €	Valor 2012 000 €	Valor 2013 000 €
	Definitivo	Definitivo	Definitivo	Definitivo	Definitivo	Definitivo	Definitivo	Avance	Avance
PRODUCCIÓN FINAL AGRARIA	470.905,9	487.700,1	501.892,4	463.426,3	399.057,2	410.940,1	427.519,2	465.563,6	449.154,4
Producción Final Agrícola.	253.374,2	257.615,5	267.644,2	260.216,7	225.302,8	221.893,4	241.521,7	259.706,2	249.576,3
Cereales	26.308,7	25.217,0	37.034,4	35.493,0	19.830,3	36.773,3	45.602,0	52.216,5	35.833,6
Leguminosas	2.256,3	3.249,3	3.303,8	2.865,6	3.291,5	3.315,2	3.717,7	2.319,6	2.434,8
Patata	8.920,7	14.910,0	15.908,1	8.861,8	10.617,4	10.001,7	11.847,7	9.579,5	9.942,6
Remolacha	11.427,3	6.827,2	6.111,2	5.142,1	6.833,0	6.894,3	8.124,2	7.476,8	6.108,3
Otras industriales	397,4	741,4	1.164,0	303,8	1.005,7	853,3	1.125,6	1.199,1	1.483,8
Hortalizas	62.503,7	68.082,1	67.596,1	67.822,7	72.576,7	68.470,1	67.107,3	69.948,8	70.687,7
Frutas	11.958,9	13.798,8	11.579,6	13.550,9	12.473,6	12.099,7	14.658,6	15.594,7	14.432,2
Viñedo	113.806,5	100.191,5	96.202,9	98.268,9	71.621,2	55.696,6	62.307,2	71.479,5	75.872,1
Otros varios	15.794,6	24.598,3	28.744,1	27.907,9	27.053,5	27.489,3	27.031,4	29.891,7	32.781,3
Producción Final Ganadera	149.656,5	158.205,9	172.233,2	172.700,0	148.806,3	146.025,5	139.972,5	151.504,9	149.189,4
Animales Carne Vacuno	31.223,4	33.026,5	36.497,3	34.107,0	32.354,5	37.261,6	38.190,3	38.776,3	43.062,3
Animales Carne Ovino-Caprino	7.833,1	7.941,7	6.632,6	6.461,1	7.615,3	6.492,2	5.494,5	5.545,2	5.483,5
Animales Carne Porcino	6.585,6	9.063,9	7.812,9	7.099,2	3.989,8	2.665,0	1.888,4	2.404,9	3.557,7
Leche de vaca	68.875,8	66.742,3	78.234,2	81.672,6	62.347,4	60.290,9	58.059,9	57.817,5	60.988,7
Huevos	21.522,7	25.245,8	29.419,3	27.391,0	26.916,3	23.549,2	21.512,9	32.554,8	22.236,4
Otros	13.615,9	16.185,6	13.636,9	15.969,0	15.583,0	15.766,6	14.826,5	14.406,2	13.860,8
Producción Final Forestal	53.042,4	56.521,6	43.807,8	15.467,7	10.824,5	35.153,2	36.819,6	44.821,6	39.734,4
Madera Pino Insignis	44.565,2	47.416,3	33.389,4	8.627,8	5.821,8	27.986,7	29.596,2	36.174,4	31.979,1
Otros	8.477,2	9.105,4	10.418,4	6.840,0	5.002,7	7.166,5	7.223,4	8.647,1	7.755,3
Otras Producciones	14.832,8	15.357,1	18.207,2	15.041,8	14.123,6	8.168,0	9.205,5	9.831,0	10.654,3
CONSUMOS INTERMEDIOS	153.767,1	165.456,2	174.991,0	203.353,0	171.335,6	169.676,3	185.112,2	190.129,2	194.072,8
SUBVENCIONES	63.041,3	68.329,8	66.440,3	77.451,2	73.281,3	71.584,9	68.643,2	68.156,5	67.496,5
AMORTIZACIONES	46.903,2	52.053,5	53.262,0	53.562,8	50.854,9	51.196,5	56.547,9	56.731,7	56.843,5
VALOR AÑADIDO BRUTO a precios de mercado	317.138,8	322.243,9	326.901,3	260.073,3	227.721,6	241.263,8	242.407,0	275.434,4	255.081,6
VALOR AÑADIDO BRUTO a coste de factores	380.180,1	390.573,7	393.341,7	337.524,5	301.002,8	312.848,7	311.050,2	343.590,9	322.578,1
VALOR AÑADIDO NETO: Renta Agraria	333.276,8	338.520,2	340.079,7	283.961,7	250.148,0	261.652,2	254.502,3	286.859,2	265.734,6

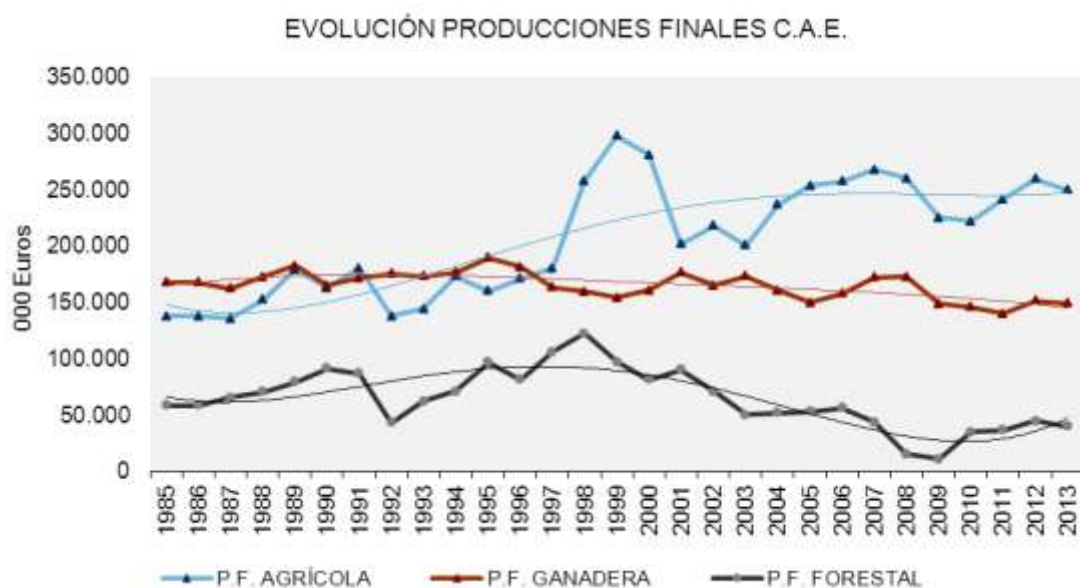
Anexo 2

EVOLUCIÓN P. F. AGRARIA 1985-2013

En lo que respecta a la Producción Final, hasta 1997 la Producción Final Ganadera se mantiene por encima de la Producción Final Agrícola (con la excepción de 1991), pero, a partir de ese año se sitúa por debajo de ella, destacando el importante nivel alcanzado por la Producción Final Agrícola en el periodo 1997 – 2001, debido a los buenos precios que tuvo en ese intervalo el sector vitivinícola. A partir de 2001 comenzó otro ciclo ascendente hasta 2007, donde hubo un punto de inflexión que le hizo perder valor hasta 2010, año en el que comenzó otra vía ascendente hasta 2012. Este último año ha perdido nuevamente valor y la línea de tendencia del gráfico de abajo marca una tendencia lateral desde 2005. El futuro dirá si es una excepción en un ciclo ascendente o el inicio de otro ciclo descendente.

El sector ganadero mantiene una tendencia estable con pequeños altibajos en todo este periodo. Sin embargo, su tendencia es descendente en los últimos años, incluso a precios corrientes.

Por su parte, el comportamiento del valor de la Producción Final Forestal, que muestra un crecimiento mantenido durante los 6 primeros años del período, se rompe en 1992 con un fuerte descenso, que se recupera paulatinamente hasta 1998 donde alcanza su máximo, teniendo posteriormente hasta 2009 una tendencia descendente y muy acentuada en 2008 y 2009 acuciado por la crisis inmobiliaria y económica en general, a partir del cual se recuperó ligeramente hasta 2012, pero ha vuelto a descender levemente este último año. La línea de tendencia marca una tendencia ascendente en los últimos años.



Anexo 3

ANALISIS POR SUBSECTORES

CEREALES

La campaña de los cereales fue complicada y su cosecha se retrasó considerablemente. Las abundantes lluvias de invierno y primavera originaron pérdidas del abonado aplicado, tampoco la baja de las temperaturas al final de la primavera favorecieron el desarrollo vegetativo y completo llenado del grano. Los rendimientos medios en esta campaña 2013 para el trigo rondaron los 5.000 Kg/Ha, la avena superó los 4.700 Kg/Ha y en la cebada, cultivo que sufre especialmente el exceso de aporte hídrico, fue de 4.200 Kg/Ha.

Aparte del mal año en rendimientos, en cuestión de precios también ha habido una bajada considerable, con lo que parece que este año se ha cebado con este sector.

Estos datos, junto a la evolución de precios, aportan la siguiente tabla:

E.A.E./C.A.E.	Variaciones 2012-2013					Prod. Final 2013 (mill. €)
Cultivo:	Superficie	Rendimiento	Producción	Precio	Valor	
Trigo	-5%	-19%	-24%	-11%	-32%	24
Cebada	4%	-24%	-21%	-13%	-31%	8
Avena	4%	-18%	-15%	-15%	-28%	4
CEREALES	-1%	-20%	-22%	-12%	-31%	36

LEGUMINOSAS

Las distintas especies de leguminosas que se cultivan en la CAE también se vieron, en general, afectadas por la meteorología de 2013, que limitaron el llenado del grano y el retraso en su recolección. El rendimiento medio de las habas, proteaginosas mayoritarias, cayó alrededor del 15% respecto a un año normal, un 7% respecto a 2012. En las alubias, al sembrarse en primavera, el exceso de humedad arruinaba las nascencias, dándose el caso de haber realizado hasta tres siembras. Pero el final del ciclo, septiembre y octubre, fue favorable, dando lugar a producciones normales al sur de la comunidad y superiores al año pasado y algo más flojas en las zonas atlánticas.

E.A.E./C.A.E.	Variaciones 2012-2013						Prod. Final 2013 (mill. €)
Cultivo:		Superficie	Rendimiento	Producción	Precio	Valor	
Judía seca	Alava	14%	36%	55%	-4%	49%	0,5
	Bizkaia-Gipu	0%	-4%	-4%	6%	1%	1,9
	CAE	3%	2%	5%	5%	9%	2,4
Haba seca	CAE	-25%	-7%	-30%	-3%	-32%	0
Gisante seco	CAE	-65%	-12%	-69%	-3%	-70%	0,0
LEGUMINOSAS		-19%	1%	1%	4%	5%	2

PATATA

La campaña de la patata se ha caracterizado por la irregularidad. El inadecuado tempero del suelo retrasó en muchos casos la siembra, acortando el ciclo del cultivo. Además en el verano se registraron jornadas muy calurosas que afectaron al desarrollo normal de la planta. Así, los tubérculos cosechados han sido de menor calibre, haciendo caer el rendimiento en torno a un 20% respecto a los valores medios que se registran en Araba. Con respecto al pasado año el rendimiento no varía.

Hay que decir que una parte de la producción está destinada a la industria, y que tiene precios de contrato *ajustados* establecidos previos a la siembra, con lo que la incertidumbre sobre su rentabilidad es menor, si bien el riesgo del cultivo es mayor que, por ejemplo, en la remolacha.

En la siguiente tabla se refleja, tanto la evolución de superficie y rendimientos, como de precios:

E.A.E./C.A.E.	Variaciones 2012-2013						Prod. Final 2013 (mill. €)
Cultivo:		Superficie	Rendimiento	Producción	Precio	Valor	
PATATA	CAE	-2%	0%	-1%	5%	4%	10

CULTIVOS INDUSTRIALES

En el caso de la remolacha, la siembra también se retrasó por las incesantes lluvias de primavera, acortando el ciclo de la misma, además, las frías temperaturas de primavera y las muy altas de julio complicaron el desarrollo de la planta. De manera que la producción final ha sido baja, con una media de 73.000 Kg/Ha, aunque, a pesar de ello, la polarización ha sido satisfactoria, con una media de 17,5°.

Por su parte, la producción del girasol fue normal, su cosecha se retrasó en 3 semanas y los rendimientos medios fueron de 2.000 Kg/Ha, recuperando por tanto los pobres resultados de 2012.

La tabla con la evolución:

E.A.E./C.A.E.	Variaciones 2012-2013					Prod. Final 2013 (mill. €)
Cultivo:	Superficie	Rendimiento	Producción	Precio	Valor	
Remolacha	-6%	-18%	-23%	6%	-18%	6
Girasol	72%	18%	102%	-32%	37%	1
INDUSTRIALES	19%	-15%	-11%	-2%	-12%	7

MAIZ FORRAJERO

La cosecha del maíz forrajero fue muy irregular, las lluvias alargaron la siembra desde abril a julio, en consecuencia la evolución de la planta entre parcelas fueron desiguales, y también su maduración. Esta demora hizo que en muchos casos la recolección se realizó sin que el grano estuviera seco del todo. Así los rendimientos fueron flojos, más aún si se valoran en materia seca.

PRADERAS, PASTOS Y FORRAJES

La producción forrajera de praderas y cultivos forrajeros estuvo totalmente condicionada por las lluvias y la excesiva humedad del campo. Si bien el desarrollo vegetativo era abundante, las lluvias no dieron

tregua y las siegas de primavera que se pudieron llevar a cabo, tuvieron que realizarse en delicadas condiciones de humedad, impidiendo alcanzar una buena calidad del ensilado.

HORTICOLAS

La producción hortofrutícola a nivel del País Vasco, durante la campaña 2012/2013, a pesar de la falta de homogeneidad con la que se caracteriza, puede considerarse como una mala campaña. Las continuas lluvias impedían los trabajos preparatorios, se retrasó la siembra y las bajas temperaturas de la primavera dificultaban las nascencias. Por lo general la campaña ser retrasó, y en muchos casos la sanidad de la planta se vio comprometida por la elevada humedad.

La siguiente tabla describe las cifras que han afectado al valor de la producción en el caso del pimiento y tomate:

<i>E.A.E./C.A.E.</i>	<i>Variaciones 2012-2013</i>				<i>Prod. Final 2013 (mill. €)</i>
<i>Cultivo:</i>	<i>Rendimiento</i>	<i>Producción</i>	<i>Precio</i>	<i>Valor</i>	
<i>Pimiento</i>	-4%	-4%	10%	5%	25
<i>Tomate</i>	-15%	-15%	0%	-15%	11
HORTALIZAS	-5%	-5%	6%	1%	71

FRUTA

Los frutales tuvieron aún peor suerte, las abundantes lluvias dificultaron la polinización, en muchas zonas de la CAE las lluvias torrenciales y los episodios de granizo provocaron el corrimiento de la flor, con lo que la producción final de los frutales, como el manzano para sidra, el kiwi y el nogal, cayó considerablemente.

VIÑEDO

Desde el punto de vista vitícola también fue un año complejo en Rioja Alavesa, caracterizado por la climatología, la alta pluviometría y temperaturas bajas en primavera, retrasaron el ciclo y provocaron una maduración desigual. El retraso madurativo de dos a tres semanas, se superó por el buen tiempo que predominó durante septiembre y octubre que permitió realizar la vendimia de forma selectiva, eligiendo aquellas parcelas que iban alcanzando el punto de madurez adecuado, optimizando la calidad del fruto cosechado. La cosecha total en Rioja Alavesa fue de 71,14 millones de Kg de uva, de estos, 65,59 millones de Kg corresponden a uva de variedades tinta. El volumen fue superior a los 68,21 millones de Kg cosechados el año pasado, que resultó muy afectada por la sequía, pero muy inferior al potencial productivo vitícola que tiene Rioja Alavesa

<i>E.A.E./C.A.E.</i>	<i>Producción de vino RiojaHl.</i>		<i>Producción de uva R.Tm.</i>	
	<i>2012*</i>	<i>2013**</i>	<i>2012</i>	<i>2013</i>
<i>Araba</i>	651.960	646.551	78.046	67.340

Tampoco la campaña del Txakoli de las diferentes Denominaciones fue indiferente a las incesantes lluvias primaverales que dificultaron enormemente el cuajado de la flor y favoreció la entrada de enfermedades. A pesar de que las semanas previas a la vendimia la climatología acompañó, el descenso en la producción de uva fue de entre un 30% y un 40%, en función de la zona y la variedad.

E.A.E./C.A.E.	Producción de txakoli HI.		Producción de uva tx Tm.	
	2012*	2013**	2012	2013
Araba	2.629	4.300	613	385
Bizkaia	15.400	16.477	2.471	1.516
Gipuzkoa	22.867	22.687	3.278	1.509
TOTAL	40.896	43.464	6.362	3.410

* Txakoli procedente de la cosecha 2011

** Txakoli procedente de la cosecha 2012

GANADO BOVINO

El censo de vacas totales (leche y carne) se reduce en 376 vacas, un 0,6%, siendo Bizkaia el territorio donde desciende el número de vacas (-2,3%). En Gipuzkoa se estabiliza (-0,4%) y en Araba sube un 1,3%.

Las vacas de leche caen un 2,1%, habiendo descendido un 72% en los últimos 22 años. Las vacas de carne, por su parte, aumentan un 0,2%.

GANADO OVINO-CAPRINO

El censo de ovejas desciende un 2,3% de sus efectivos respecto de 2012.

El número de cabras se mantiene estable este año.

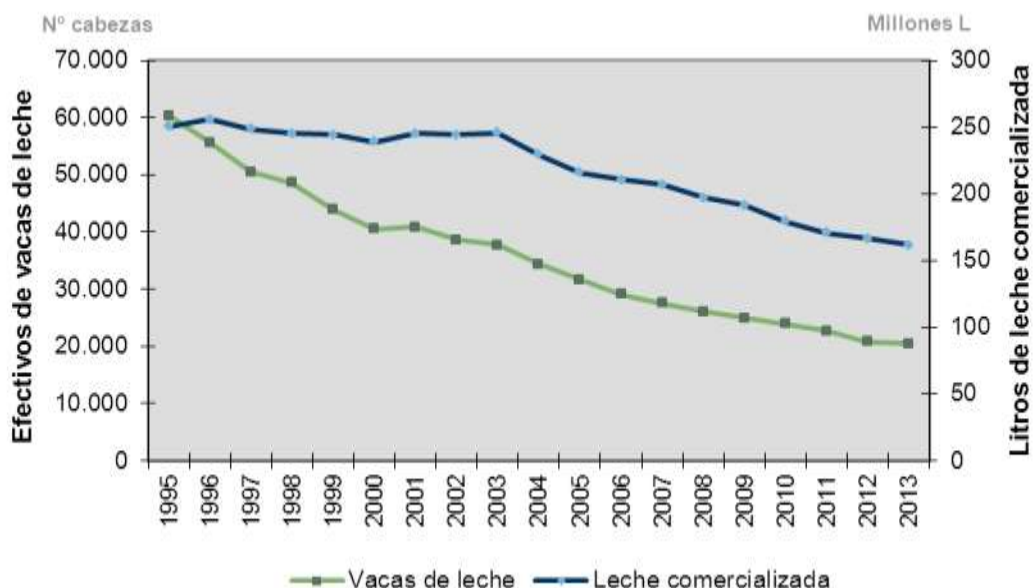
GANADO PORCINO

En 2013 el censo de cerdas madres desciende un 26% con respecto a 2012, siendo en los tres territorios donde se ha dado dicha caída. En Araba el pase a cerdo cebado por parte de algunas explotaciones grandes que tenían cerdas madres ha ocasionado dicho descenso. El número de cerdos cebados sube un 41% en la CAE, siendo dicha subida provocada por lo comentado en Araba, ya que en Bizkaia y Gipuzkoa cae el número de plazas de cebo. La recuperación del precio de la carne de cerdo estos dos últimos años contribuye a esta cierta recuperación de las plazas de cebo.

PRODUCTOS GANADEROS

Un año más, el descenso de efectivos en vacuno de leche ha producido una reducción de la producción de leche de vaca, que este año añade, además, las malas condiciones climáticas. Por tanto, con respecto a 2012, la producción de leche cae un 3%. El precio ha aumentado un 9%, situándose en los 37 céntimos/litro de media.

En el siguiente gráfico, se puede apreciar la evolución, tanto del número de vacas lecheras, como de la producción de leche desde 1995:



En el gráfico anterior queda patente que el crecimiento de la producción de leche por vaca no es suficiente para contrarrestar el descenso en el número de éstas, con lo que la producción de leche desciende año a año.

En cuanto a la leche de oveja, el número de ovejas mayores de 1 año desciende en la CAE un 2,3%, descenso producido en mayor cuantía en Araba (-4,4%), seguido de Bizkaia (-2,3%) y Gipuzkoa (-1,3%). Según los datos que disponemos, la producción de leche de oveja ha caído un 5% con respecto a 2012.

La producción de huevos cae un 11% y su precio también baja un 23%, con lo que el valor de la producción de huevos registra un descenso del 32%. Tras la subida de precios del año pasado (56%) provocada por las nuevas exigencias de bienestar animal, este año ha vuelto una cierta normalización en los precios.

Anexo 4

CLIMATOLOGÍA

Los meses de noviembre y diciembre del año agrícola 2012-2013 fueron climatológicamente normales, con precipitaciones abundantes que en las cotas más altas fueron en forma de nieve. El invierno y la primavera fueron húmedos, extremadamente húmedos, fueron numerosas las jornadas de precipitaciones abundantes, tal que durante el invierno llovió más de la mitad de lo que cayó en 2012. También durante la primavera las sucesivas jornadas con precipitación y la cantidad de agua caída en los tres Territorios vascos fueron muy elevadas. Tanto en invierno como en marzo y abril, se dieron episodios de nieve, en cotas medias-altas y en algunos casos acompañados de tormentas de granizo. Mayo fue sin duda el que condicionaron el final de la primavera, así como la evolución de los cultivos. Marzo y abril fueron más bien cálidos, mayo fue muy frío, uno de los mayos más fríos de la CAE desde que existen registros. Hasta finales de mayo, los termómetros bajaron de 0 °C en muchos puntos del

interior de Araba. Durante junio continuaron registrándose persistentes precipitaciones, que hicieron que se acumulasen cantidades importantes. Las temperaturas durante este mes fueron inusualmente frías, de hecho, se pasó del junio más frío de lo que llevamos de siglo, a uno de los julios más calurosos de la historia. Julio y agosto fueron muy cálidos en el interior y cálidos en el litoral, con algún episodio de tormentas localizadas de intensidades importantes. Durante septiembre la meteorología fue normal para la época, no así durante el mes de octubre, que apenas se registraron chubascos y el predominio continuo del viento sur hizo que fuera un período caluroso.

Nota metodológica: Los precios tomados para este avance de cuentas económicas del sector agrario de la CAE corresponden al periodo Enero-Noviembre de 2013 frente a los precios Enero-Diciembre de 2012.

Los datos correspondientes al Estado provienen del Ministerio de Agricultura, Alimentación y Medio Ambiente y los datos de la Unión Europea provienen de Eurostat.

Informe elaborado a partir de la información utilizada en la operación estadística 172101 Cuentas Económicas del Sector Agrario y Forestal, incluida en el Plan Vasco de Estadística.