



# EUSKAL AUTONOMIA ERKIDEGOA

## ETXEBIZITZAREN ERABILERARI BURUZKO INKESTA (EEI) - 2017

*Laburpen-txostena*

*Ingurumen, Lurralde Plangintza eta Etxebizitza Sailaren  
Estatistika Organo Berezia*



## ETXEBIZITZA EZ-NAGUSIAK

---

### **Proportzioan, Araba da etxebizitza ez-nagusien kopuru handiena duen lurraldea. Bizkaia aurkako egoeran dago**

Etxebizitzaren Erabilerari buruzko 2017ko Inkestak, Eusko Jaurlaritzaren Ingurumen, Lurralde Plangintza eta Etxebizitza Sailak egin duenak, agerian uzten du 2017an Euskal Autonomia Erkidegoan (EAE) 93.923 etxebizitza ez-nagusi zeudela, hots, etxebizitzaren guztizkoaren % 9.

Araba da etxebizitza ez-nagusien proportzio handiena duen lurraldea, % 11,3rekin. Bertako 18.495 etxebizitza ez-nagusiak EAEko etxebizitza ez-nagusien guztizkoaren % 19,7 dira. Gipuzkoan 30.793 etxebizitza ez-nagusi daude, hots, EAEko etxebizitza ez-nagusien % 32,8; lurralde horretako etxebizitzaren % 9,1 ez-nagusi daude.

Azkenik, Bizkaian 44.635 etxebizitza ez-nagusi daude, hots, EAEko etxebizitza ez-nagusien guztizkoaren % 47,5. Lurralde historiko horretako etxebizitza guztiak aintzat hartuta, % 8,2 daude ez-nagusi; EAEko ehunekorik txikiena.

### **Arabak du, baita ere, sasoiko etxebizitzaren proportziorik handiena; baina, zentsu hertsian jenderik gabe dauden etxebizitzaren kasuan, Gipuzkoak du proportziorik handiena**

Etxebizitza ez-nagusien mota kontuan hartuta, EAEko etxebizitzaren guztizkoaren % 2,4, hau da, 24.693 etxebizitza, sasoikoak dira. Gainerako etxebizitza ez-nagusiak (69.231), etxebizitzaren guztizkoaren % 6,6, zentzu hertsian jenderik gabeko etxebizitzetara dagokie.

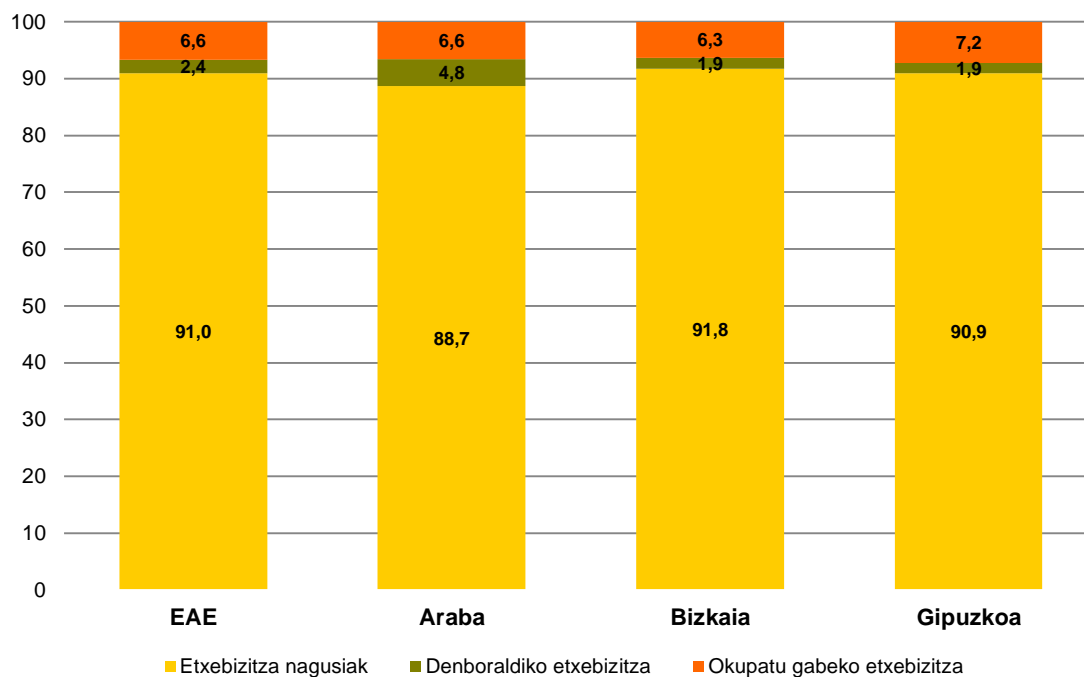
Arabako sasoiko 7.804 etxebizitzak lurralde horretako etxebizitzaren guztizkoaren % 4,8 dira, eta % 6,6a jenderik gabeko 10.691 etxebizitzetara dagokie. Gipuzkoan sasoiko 6.368 etxebizitza zenbatu dira, hots, etxebizitzaren guztizkoaren % 1,9. Gainera, jenderik gabeko 24.426 etxebizitza daude, alegia, etxebizitzaren guztizkoaren % 7,2. Bestalde, Bizkaian, etxebizitzaren % 1,9 (10.521) sasoiko etxebizitzak dira. Gainerakoak jenderik gabeko etxebizitzak dira, zentzu hertsian; hots, lurralde horretan, etxebizitzaren % 6,3 (34.114).

Ikus daitekeenez, zentzu hertsian jenderik gabeko etxebizitzaren pisu erlatiborik altuena Gipuzkoan dago (% 7,2). Atzetik, Araba dago (% 6,6). Eta Bizkaia beste lurraldeak baino apur bat beherago dago (% 6,3).

Sasoiko etxebizitzetara dagokienez, etxebizitza ez-nagusien pisu erlatiborik handiena ere Arabari dagokio (% 4,8), eta Gipuzkoak (% 1,9) eta Bizkaiak (% 1,9) baino ia hiru puntu gehiago ditu. Bi adierazleetan (sasoiko etxebizitzak eta jenderik gabeko etxebizitzak), Bizkaiak du EAEko baliorik txikiena.



### 1. grafikoa. Etxebizitzak motaren arabera, lurralde historikoa kontuan hartuta. 2017. (%)



Grafikoa 1

Iturria: Ingurumen, Lurralde Plangintza eta Etxebizitza Saila. Etxebizitzaren Erabilerari buruzko Inkesta. 2017

### 1. taula. Etxebizitzak motaren arabera, lurralde historikoa kontuan hartuta. 2017

	EAE		Araba			Bizkaia			Gipuzkoa		
	Kop.	e. (%)	Kop.	e. (%)	b. (%)	Kop.	e. (%)	b. (%)	Kop.	e. (%)	b. (%)
<b>Guztira</b>	<b>1.043.590</b>	<b>100</b>	<b>162.985</b>	<b>100</b>	<b>15,6</b>	<b>541.178</b>	<b>100</b>	<b>51,9</b>	<b>339.427</b>	<b>100</b>	<b>32,5</b>
Nagusiak	949.667	91,0	144.490	88,7	15,2	496.543	91,8	52,3	308.634	90,9	32,5
Ez-nagusiak	93.923	9,0	18.495	11,3	19,7	44.635	8,2	47,5	30.793	9,1	32,8
Sasoikoak	24.693	2,4	7.804	4,8	31,6	10.521	1,9	42,6	6.368	1,9	25,8
Ez da inor bizi	69.231	6,6	10.691	6,6	15,4	34.114	6,3	49,3	24.426	7,2	35,3

Iturria: Ingurumen, Lurralde Plangintza eta Etxebizitza Saila. Etxebizitzaren Erabilerari buruzko Inkesta. 2017

### **Etxebizitza ez-nagusiek eragin nabarmena dute udalerri txikietan, eta udalerriek gero biztanle gehiago izan, orduan eta eragin gutxiago izango dute etxebizitza ez-nagusiek**

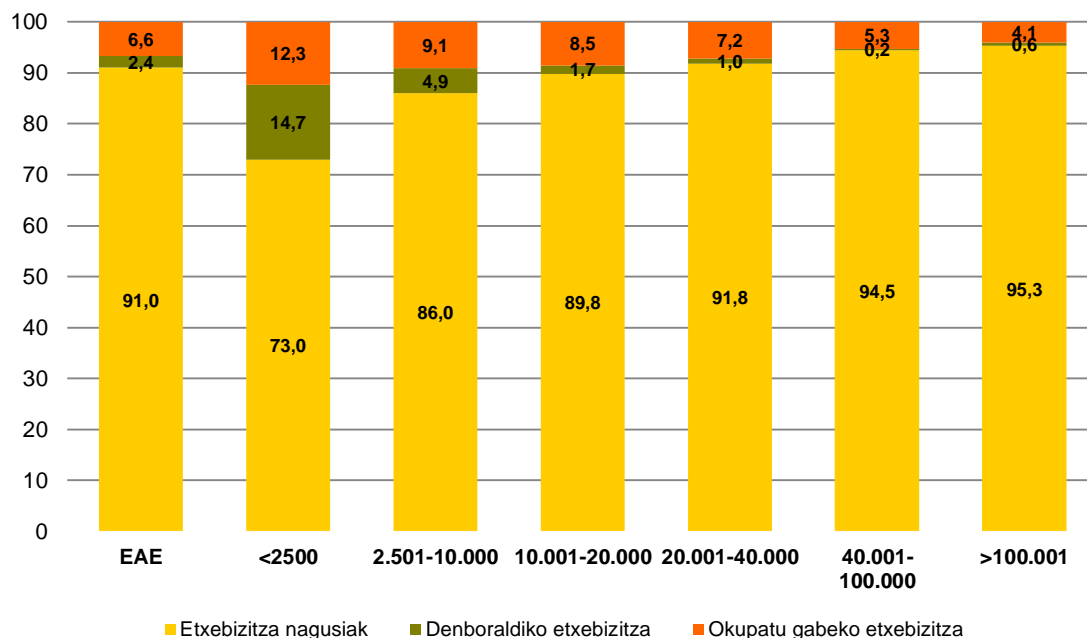
Udalerrien tamainaren arabera, EAEko etxebizitza ez-nagusien % 21,2 (19.952) 2.500 biztanle baino gutxiago dituzten udalerrietan daude. Udalerri horietan, etxebizitza ez-nagusien pisu erlatiboa % 27ko maximora iristen da. Etxebizitza ez-nagusien % 22,4a 2.501 eta 10.000 biztanle bitartean dituzten udalerrietan daude; guztira, udalerri horietan, etxebizitzen % 14 dago ez-nagusi.



10.000 biztanle arteko udalerrietan etxebizitza ez-nagusien proportzioa % 43,6 da (41.024, kopuru absolutuetan); nabarmen handiagoa da, beraz, 100.000 biztanle baino gehiagoko udalerriekin konparatuta (hiru lurralde historikoetako hiriburuak) % 18,5 baita proportzioa hiriburuetan (17.341, kopuru absolutuetan). Gasteizen 5.687 etxebizitza ez-nagusi erregistratu dira, hots, udalerriko etxebizitzaren guztizkoaren % 4,9. Donostian 6.624 etxebizitza ez-nagusi daude, hau da, etxebizitzaren guztizkoaren % 7,3. Beraz, Gasteizek baino 2,4 puntu gehiago ditu. Bilbon, berriz, etxebizitza ez-nagusien pisu erlatibo txikiagoa da. Bertako 5.031 etxebizitza ez-nagusiak udalerriko etxebizitza ez-nagusien guztizkoaren % 3,1 dira.

Etxebizitza ez-nagusien gainerako % 37,9a hamar mila eta ehun mila biztanle bitartean dituzten udalerrietan daude. 10.001-20.000 biztanle arteko udalerrien artean, etxebizitza ez-nagusiak EAEko etxebizitza ez-nagusi guztien % 17,9 dira (16.791 etxebizitza). Udalerri horietako etxebizitza-parkeen % 10,2 dira etxebizitza ez-nagusiak. 20.001-40.000 biztanle arteko udalerrien multzoan EAEko etxebizitza ez-nagusien % 10,1 daude (9.517 etxebizitza); etxebizitza horiek halako udalerrietako etxebizitza guztien % 8,2 dira. Etxebizitza ez-nagusiak % 5,5 dira 40.001 eta 100.000 biztanle arteko udalerrietan. Udalerri horietako 9.249 etxebizitza ez-nagusiak EAEko etxebizitza ez-nagusien guztizkoaren % 9,8 dira.

## 2. grafikoa. Etxebizitzak motaren arabera, udalerriaren tamaina kontuan hartuta. 2017. (%)



Iturria: Ingurumen, Lurralde Plangintza eta Etxebizitza Saila. Etxebizitzaren Erabilerari buruzko Inkesta. 2017

Ikusten da udalerriaren tamaina zenbat eta handiagoa izan, orduan eta txikiagoa dela etxebizitza ez-nagusien ehunekoa. 10.000 biztanle baino gutxiagoko udalerrietan etxebizitza ez-nagusien tasa % 14tik gorakoa den arren (% 27, 2.500 biztanle baino gutxiagokoetan, eta % 14, 2.501 eta 10.000 artekoetan), 10.001 eta 20.000 biztanle



arteko udalerrietan, etxebizitza ez-nagusien ehunekoa % 10,2 da; 20.001-40.000 biztanle arteko udalerrien kasuan, berriz, % 8,2; eta, 40.001 eta 100.000 biztanle artekoetan, % 5,5.

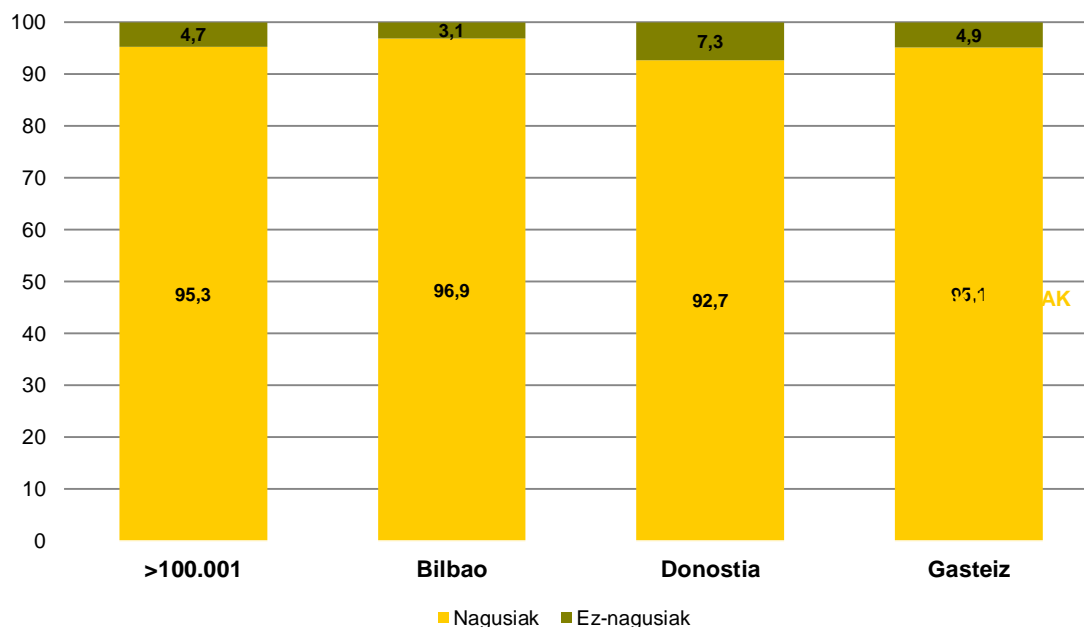
100.000 biztanle baino gehiagoko udalerrietan, alegia, hiriburuetan, etxebizitza ez-nagusien ehunekoa 40.001-100.000 biztanle arteko udalerrietako zifra baino 0,8 puntu txikiagoa da (% 4,7 eta % 5,5, hurrenez hurren). Bilbon, besteen aldean, txikiagoa da proportzioa (% 3,1); Gasteizeko ehunekoa hiriburuetako batez bestekoaren berdina da (% 4,9). Donostiako zifra, ordea, EAEko 40.000 biztanle baino gehiagoko udalerrietako ehunekoa baino handiagoa da (% 7,3).

## 2. taula. Etxebizitzak motaren arabera, udalerriaren tamaina kontuan hartuta. 2017

	Etxebizitzak		Nagusiak			Guztira			Ez-nagusiak			Ez da inor bizi		
	Kop.	e. (%)	Kop.	e. (%)	b. (%)	Kop.	e. (%)	b. (%)	Sasoikoak			Ez da inor bizi		
									Kop.	e. (%)	b. (%)	Kop.	e. (%)	b. (%)
<b>Guztira</b>	<b>1.043.590</b>	100,0	<b>949.667</b>	100,0	91,0	<b>93.923</b>	100,0	9,0	<b>24.693</b>	100,0	2,4	<b>69.231</b>	100,0	6,6
≤2.500	73.867	7,1	53.915	5,7	73,0	19.952	21,2	27,0	10.859	44,0	14,7	9.093	13,1	12,3
2.501-10.000	150.552	14,4	129.480	13,6	86,0	21.072	22,4	14,0	7.397	30,0	4,9	13.675	19,8	9,1
10.001-20.000	164.978	15,8	148.187	15,6	89,8	16.791	17,9	10,2	2.744	11,1	1,7	14.047	20,3	8,5
20.001-40.000	116.058	11,1	106.541	11,2	91,8	9.517	10,1	8,2	1.108	4,5	1,0	8.410	12,1	7,2
40.001-100.000	167.685	16,1	158.436	16,7	94,5	9.249	9,8	5,5	353	1,4	0,2	8.897	12,9	5,3
≥100.001	370.450	35,5	353.109	37,2	95,3	17.341	18,5	4,7	2.232	9,0	0,6	15.109	21,8	4,1

Iturria: Ingurumen, Lurralde Plangintza eta Etxebizitza Saila. Etxebizitzaren Erabilerari buruzko Inkesta. 2017

## 3. grafikoa. Etxebizitzak motaren arabera, hiriburuz hiriburu. 2017. (%)



Iturria: Ingurumen, Lurralde Plangintza eta Etxebizitza Saila. Etxebizitzaren Erabilerari buruzko Inkesta. 2017



### 3. taula. Etxebizitzak motaren arabera, hiriburuz hiriburu. 2017

	Etxebizitzak		Nagusiak			Ez-nagusiak		
	Kop.	e. (%)	Kop.	e. (%)	b. (%)	Kop.	e. (%)	b. (%)
<b>Guztira</b>	<b>370.450</b>	<b>100,0</b>	<b>353.109</b>	<b>100,0</b>	<b>95,3</b>	<b>17.341</b>	<b>100,0</b>	<b>4,7</b>
Bilbo	162.643	43,9	157.612	44,6	96,9	5.031	29,0	3,1
Donostia	90.816	24,5	84.192	23,8	92,7	6.624	38,2	7,3
Vitoria-Gasteiz	116.991	31,6	111.304	31,5	95,1	5.687	32,8	4,9

*Iturria: Ingurumen, Lurralde Plangintza eta Etxebizitza Saila. Etxebizitzaren Erabilerari buruzko Inkesta. 2017*

### ETXEBIZITZA EZ-NAGUSIEN BILAKAERA

#### 2015 eta 2017 bitartean, etxebizitza ez-nagusien ehunekoak gorakada arina izan du Araban eta Gipuzkoan; gorakada nabarmenagoa izan da Bizkaian

2015 eta 2017 bitartean, 0,7 puntu igo da EAEko etxebizitza ez-nagusien ehunekoa: 2015an, erregistratutako parke osoaren % 8,3 zeuden ez-nagusi; 2017an, aldiz, % 9. Igoera arina den arren, 2009tik erregistratu den baliorik altuena da, eta 2013an erregistratutako % 8,5a baino puntu erdi altuagoa da.

2015 eta 2017 urteen artean, etxebizitza ez-nagusien pisu erlatiboaren gorakada handiena Gipuzkoan gertatu da; lurralde horretan, etxebizitza mota horren ehunekoa etxebizitza-parkearen % 8,9 zen 2015ean, eta % 9,1, 2017an. Zifra horiek 2011koa eta 2013koa baino baxuagoak dira (% 10,2 eta % 9,9, hurrenez hurren).

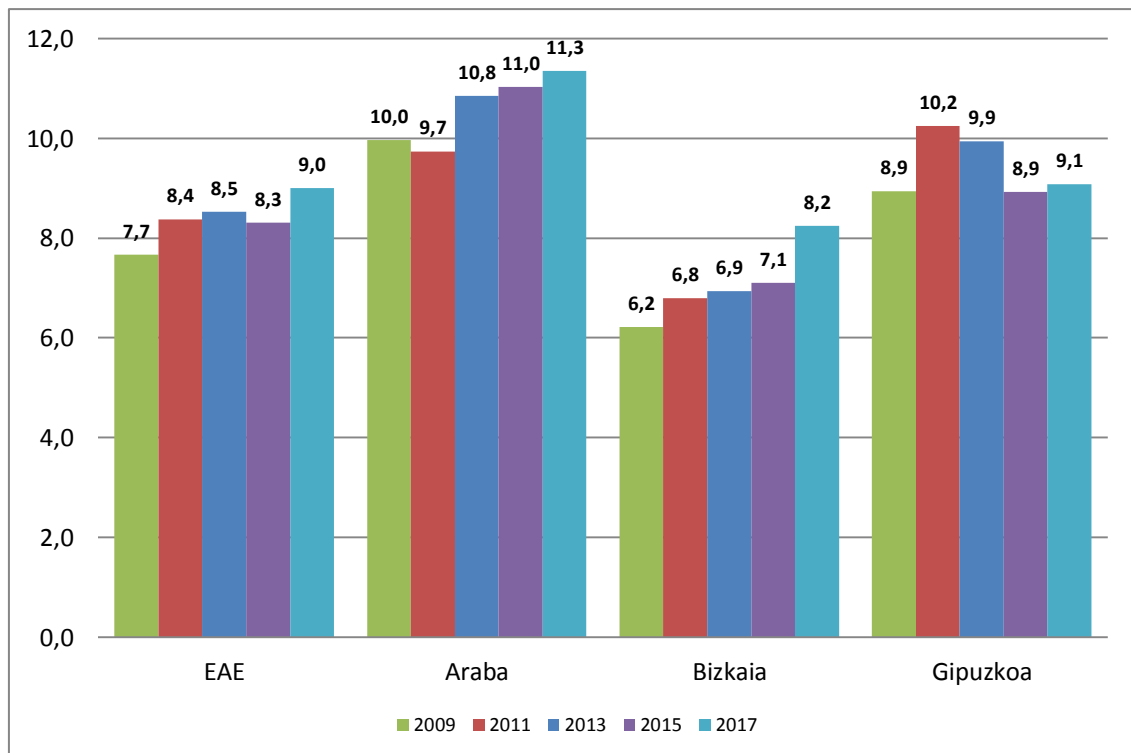
Araban, 0,3 puntu egin zituen gora adierazleak, eta, beraz, 2009. urtetik izandako baliorik handienean dago; 2015ean % 11n zegoen, eta 2017an, % 11,3an. Etxebizitza ez-nagusien ehunekorik handiena duen lurraldea izaten jarraitzen du 2017an. Bizkaian, bestalde, 2017ko adierazleak izan du igoyerarik handiena; puntu bat baino gehiago egin du gora, 2015ean % 7,1ean baitzegoen, eta 2017an, % 8,2an.

Azkenaldiko bilakaeran, bi jokaera ezberdin ikusten dira lurralde historikoaren arabera. Gipuzkoan, 2015 eta 2017 urteen artean gorakada gertatu arren (% 8,9tik % 9,1era), ez da baliorik handiena gainditu; izan ere, balio handiagoak ikusi ziren 2011n (% 10,2) eta 2013an (% 9,9).

Araban eta Bizkaian, aldiz, 2009 eta 2017 bitartean, pixkanaka-pixkanaka egin du gora etxebizitza ez-nagusien garrantziak, eta hori dela eta, 2017an gertatu zen 2009. urtetik ikusitako baliorik handiena. Arabaren kasuan, % 10 inguruko zifrak erregistratu ziren 2009an eta 2011n (% 10etik % 9,7rako jaitsiera txiki bat izan zen biurteko horretan), eta % 11 ingurukoak 2013an, 2015ean eta 2017an (% 10,8, % 11 eta % 11,3, hurrenez hurren).



#### 4. grafikoa. Etxebizitza ez-nagusien ehunekoa, lurralde historikoen arabera. 2013-2015



Iturria: Ingurumen, Lurralde Plangintza eta Etxebizitza Saila. Etxebizitzaren Erabilerari buruzko Inkesta. 2013-2017

Bizkaiaren kasuan, gorakada etengabea da (2009an % 6,2 zen, eta 2017an, % 8,2). Igoera hori 2015-2017 aldian erregistratutakoari dagokio, batez ere, % 7,1etik % 8,2ra egin baitzuen gora. Igoera handiagoa izan badu ere, EAEko etxebizitza ez-nagusien proportzio txikiena duen lurralde historikoa izaten jarraitzen du.

#### **2015 eta 2017 artean, gora egin du 40.000 biztanletik beherako udalerrietako etxebizitza ez-nagusien ehunekoak. 100.000 biztanlekoetan, aldiz, nabarmen egin du behera**

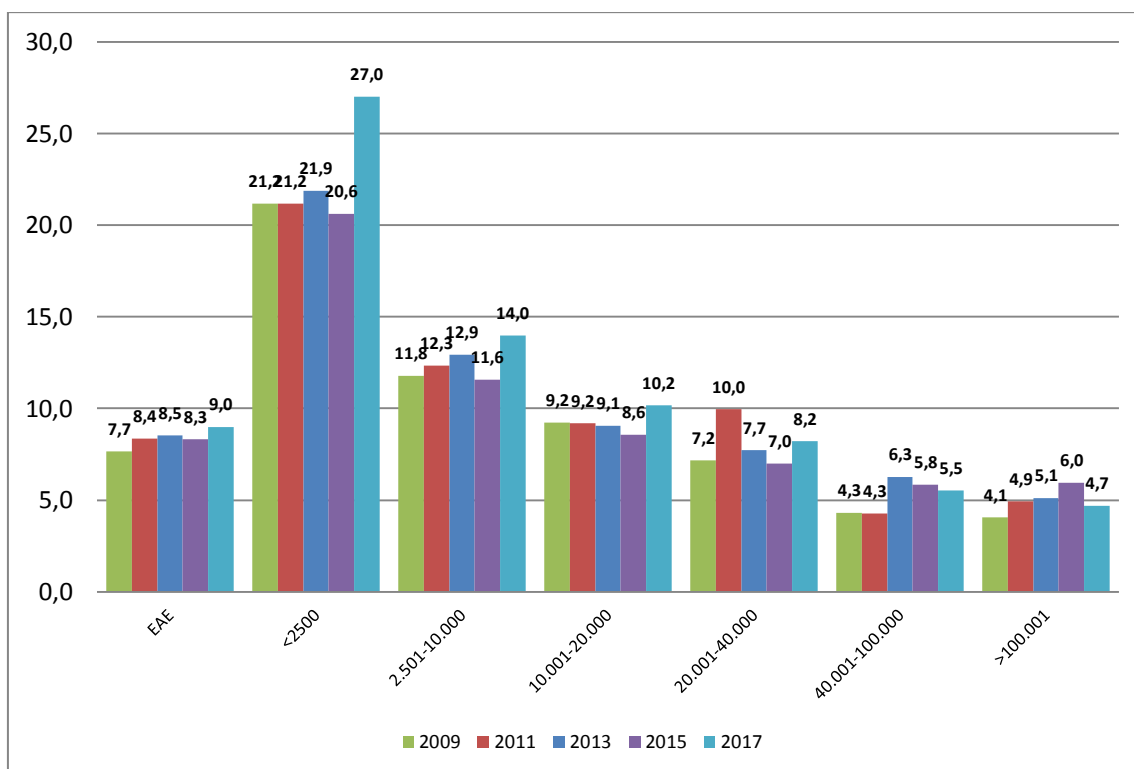
Udalerriaren tamainari dagokionez, zehaztu beharreko zenbait aldaketa nabarmen hauteman dira. Batetik, 2.500 biztanletik beherako udalerrietan, etxebizitza ez-nagusien pisu erlatiboak % 20,6tik % 27ra egin du gora, 2015 eta 2017 bitartean. 2.501 eta 10.000 biztanle bitartean duten udalerrien kasuan ere etxebizitza ez-nagusien ehunekoa handitu egin da; adierazlea % 11,6an zegoen 2015ean, eta % 14an dago 2017an.

10.001-20.000 biztanle arteko udalerrietan ere gora egin du adierazleak: 2015ean % 8,6 zen ehunekoa, eta 2017an, % 10,2. 20.001 eta 40.000 biztanle arteko udalerrietan, igoera arinagoa izan da: 2015ean, etxebizitza ez-nagusien ehunekoa % 7 zen, eta 2017an, % 8,2 da.



Joera horrek badu ondorio esanguratsu bat: 2009tik hona, 20.000 biztanletik beherako udalerrri mota guztietako etxebizitza ez-nagusien proportziorik txikiena ikusten da 2017an. 20.000 eta 40.000 biztanle arteko udalerrietan, berriz, 2011ko serieko baliorik handienara iritsi ziren (% 10).

### 5. grafikoa. Etxebizitza ez-nagusien ehunekoa, udalerrriaren tamaina kontuan hartuta. 2013-2017



Iturria: Ingurumen, Lurralde Plangintza eta Etxebizitza Saila. Etxebizitzaren Erabilerari buruzko Inkesta. 2013-2017

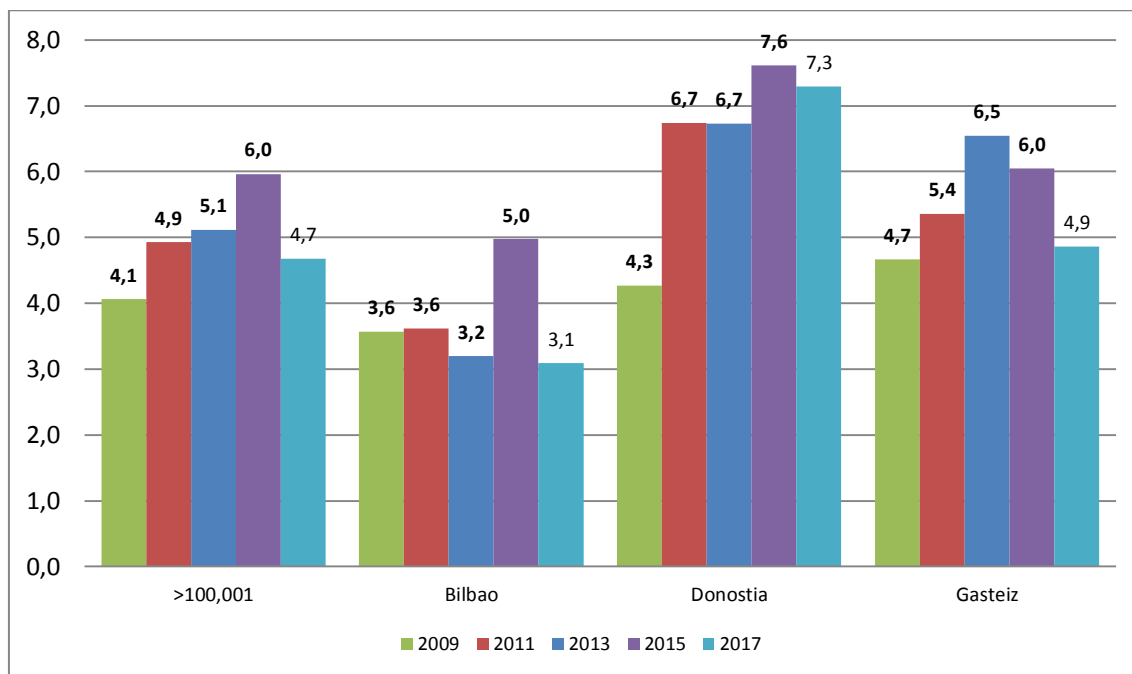
Tamaina txikiagoko udalerrietan gertatzen den ez bezala, 40.001 eta 100.000 biztanle arteko udalerrietan ere etxebizitza ez-nagusien pisuak behera egin du 2015-2017 aldian. Udalerrri mota horietan, etxebizitza ez-nagusiek higiezin-parke osoarekin alderatuta duten ehunekoa, 2015etik 2017ra, % 5,8 izatetik % 5,5 izatera igaro da; beherakada hori 2013. urtean hasi zen (% 6,3).

Dinamikarik ezberdinena 100.000 biztanletik gorako udalerriei dagokie, hau da, hiru lurralde historikoetako hiriburuei. Kasu horretan, etxebizitza ez-nagusien ehunekoak nabarmen egin du behera: 2015ean % 6 zen, eta 2017an % 4,7 da. Udalerrri horietan, etxebizitza ez-nagusiek etxebizitza-parke osoan duten pisuak goranzko joera etengabea hautsi du (2009ko % 4,1etik 2015eko % 6ra). Horren ondorioz, etxebizitza ez-nagusien ehunekoa, berriz ere, 100.000 biztanle baino gehiagoko udalerrien ehunekoaren (% 4,7) eta 40.001 eta 100.000 biztanle arteko udalerrien ehunekoaren (% 5,5) azpitik dago, 2009. eta 2013. urtean ikusi zen moduan.





## 6. grafikoa. Etxebizitza ez-nagusien ehunekoa, hiriburuen arabera. 2013-2017



Iturria: Ingurumen, Lurralde Plangintza eta Etxebizitza Saila. Etxebizitzaren Erabilerari buruzko Inkesta. 2013-2017

100.000 biztanletik gorako udalerriei dagokienez, alderdirik esanguratsuen hiru hiriburuen dinamiken arteko ezberdintasuna da. Hala, Bilbon etxebizitza ez-nagusiek etxebizitzaren guztizkoarekin alderatuta duten pisua nabarmen murriztu da, 2015ean % 5 izatetik, 2017an % 3,1 izatera igaro baita. Zifra hori 2009-2017 aldiko baliorik txikiena da, 2013ko % 3,2tik oso gertu dagoen arren.

Donostian gorakada txikiagoa hauteman da, etxebizitza ez-nagusien pisua udalerriko etxebizitza-parkearen % 7,6 izatetik % 7,3 izatera igaro baita 2015 eta 2017 artean (zifra hori 2011ko eta 2013ko % 6,7a baino altuagoa da).

2013 arte, hiriburuen artean, Gasteizek zuen, argiro, gorako joera jarraituena. 2013 eta 2017 artean, hala ere, nabarmen egin du behera Gasteizen ez-nagusiak diren etxebizitza-parkearen pisu erlatiboak. Kasu horretan, udalerriko etxebizitza ez-nagusien pisua 2013an % 6,5 izatetik 2015ean % 6,0 izatera igaro zen; eta, 2017an, beherakada handiagoa izan da, % 4,9ra iritsi baita. Horrek esan nahi du 2017ko zifra 2009-2017 aldiko baliorik txikienetik gertu dagoela (% 4,7, 2009an).

### ETXEBIZITZA KUDEAGARRIAK

#### Etxebizitza ez-nagusien % 29,3 eskaintzan dago

Euskadin 2017an kalkulatu diren 93.923 etxebizitza ez-nagusietatik, 41.668 higiezin merkatuan etxebizitza kudeagarriak direla uste da; hau da, bigarren bitokia ez diren eta merkatuan salgai edo alokairuan ez dauden jenderik gabeko etxebizitzak. Kopuru



hori 34.466 etxebizitzatara murrizten da, lanaren, hezkuntzaren, osasunaren, dependentziaren edo gizarte-larrialdiaren arrazoiengatik bizilekuz aldatzen direnak baztertuz gero. Horiek etxebizitza ez nagusien parkearen % 44,4 eta % 36,7 dira, hurrenez hurren. Beste % 29,3 jenderik gabeko etxebizitza gisa sailkatuta egon arren, titularrek merkatuan salmentarako edo alokairurako eskaintzen dituztenak dira. Gainerako % 26,3 ohiko bizitokia izan ez arren, urteko epealdi jakin batzuetan bigarren bizitoki edo sasoiko bizitoki gisa erabiltzen diren etxebizitzekin lotzen da.

#### 4. taula. EAeko etxebizitza ez-nagusiak, erabilera-motaren arabera. 2009-2017

(Balio absolutuak eta ehuneko bertikalak)

	2009		2011		2013		2015		2017	
	Kop.	%	Kop.	%	Kop.	%	Kop.	%	Kop.	%
Ez-nagusiak	74.289	100	84.890	100	87.459	100	86.325	100	93.923	100
Sasoikoak	29.511	39,7	26.120	30,8	27.435	31,4	27.628	32,0	24.693	26,3
Ez da inor bizi	44.778	60,3	58.771	69,2	60.024	68,6	58.697	68,0	69.231	73,7
1. Eskaintzakoak	13.645	18,4	21.601	25,4	19.740	22,6	23.049	26,7	27.563	29,3
2. Kudeagarriak (1)	31.133	41,9	37.170	43,8	40.284	46,1	35.647	41,3	41.668	44,4
- Kudeagarriak, bizilekuz aldaketak izan ezik (2)	-	-	-	-	-	-	29.997	34,7	34.466	36,7
Eskaintzan daudenen % / jenderik gabekoak		30,5		36,8		32,9		39,3		39,8
Kudeagarrien (1) % / jenderik gabekoak		69,5		63,2		67,1		60,7		60,2
Kudeagarrien (2) % / jenderik gabekoak		-		-		-		51,1		49,8

(1) Bigarren bizitokia ez diren eta merkatuan salgai edo alokairuan ez dauden etxebizitzak dira

(2) Bigarren bizitokia ez diren eta merkatuan salgai edo alokairuan ez dauden etxebizitzak dira, lanaren, hezkuntzaren, osasunaren, dependentziaren edo gizarte-larrialdiaren arrazoiengatik bizilekuz aldatzen direnak izan ezik

*Iturria: Ingurumen, Lurralde Plangintza eta Etxebizitza Saila. Etxebizitzaren Erabilerrari buruzko inkesta. 2009-2017*

Izandako eboluzioaren ikuspuntutik, eta 2015. eta 2017. urteen artean etxebizitza ez-nagusiak igotzearekin batera, igoera izan da etxebizitza kudeagarrien kopuruan; sasoikoak edo bigarren mailakoak diren etxebizitza ez-nagusien kopurua, berriz, murriztu egin da (27.628 etxebizitza, 2015ean; eta 24.693, 2017an). Kopuru absolututan, 2015ean 35.647 etxebizitza identifikatu ziren kudeagarri gisa. 2017an, aldiz, 41.668 identifikatu dira. Hau da, % 16,8ko igoera izan da.

Lanaren, hezkuntzaren, osasunaren, dependentziaren edo gizarte-larrialdiaren arrazoiengatik bizilekuz aldatzen direnak baztertuz gero, 2015ean 29.997 etxebizitza identifikatu ziren kudeagarri gisa. 2017an, aldiz, 34.466 identifikatu dira. Hau da, % 14,9ko igoera izan da.

Bestalde, higiezin merkatuan dauden jenderik gabeko etxebizitzetzi dagokienez, kudeagarrien igoera baino intentsitate handiagokoa izan da 2015. eta 2017. urteen artean



(+% 19,6 kudeagarrien % 16,9rekin alderatuta) , 2015ean etxebizitza ez-nagusi guztien % 26,7 izatetik 2017an % 29,3 izatera aldatu baita.

**EAEko familia-etxebizitzaren % 4 kudeagarriak dira; hala ere, kopuru hori % 3,3ra murritzten da, lanaren, hezkuntzaren, osasunaren, dependentziaren edo gizarte-larrialdiaren arrazoiengatik bizilekuz aldatzen direnak baztertuz gero**

Etxebizitza kudeagarriek EAEko etxebizitza ez-nagusien parkean duten pisua (EAEko familia-etxebizitza guztien % 4) etxebizitza dagoen lurralde historikoaren arabera da.

Bizkaian eta Gipuzkoan dute pisurik handiena hizpide diren etxebizitzek, etxebizitza ez-nagusien % 43-47 inguru baitira kudeagarriak. Proportzioa % 43,3 da Gipuzkoan; hau da, etxebizitza-parke osoaren % 3,9. Bizkaian, lurraldeko etxebizitza ez-nagusi guztien % 47 kudeagarriak dira, lurraldeko etxebizitza-parke osoaren % 3,9. Araba aurreko ehuneko horietatik urrun dago. Etxebizitza ez-nagusien parke osoaren % 39,7 du, baina lurraldeko etxebizitza guztien % 4,5 dira, eta ehuneko hori Bizkaikoa eta Gipuzkoakoa baino handiagoa da.

Egoera antzekoa da etxebizitza kudeagarriaren azterketan, lanaren, hezkuntzaren, osasunaren, dependentziaren edo gizarte-larrialdiaren arrazoiengatik bizilekuz aldatzen direnak baztertuz gero (EAEko familia-etxebizitza guztien % 3,3). Araban jenderik gabe dauden etxebizitzaren % 3,9 dira etxebizitza kudeagarri mota hori, eta ehuneko hori Gipuzkoakoa baino portzentajezko 0,5 puntu handiagoa da (% 3,4), eta Bizkaikoa baino portzentajezko 0,9 puntu handiagoa (% 3).

## 5. taula. Etxebizitza ez-nagusi kudeagarrien ehunekoa, urtearen eta lurralde historikoaren arabera. 2009-2017

(Etxebizitza ez-nagusien eta etxebizitza guztien gaineko ehunekoa)

Urtea	Jenderik gabeko etxebizitza kudeagarriak (1)											
	Euskal Autonomia Erkidegoa			Araba			Bizkaia			Gipuzkoa		
	% jenderik gabekoekin alderatuta	% Ez-nagusiekin alderatuta	% guztiekin alderatuta	% jenderik gabekoekin alderatuta	% Ez-nagusiekin alderatuta	% guztiekin alderatuta	% jenderik gabekoekin alderatuta	% Ez-nagusiekin alderatuta	% guztiekin alderatuta	% jenderik gabekoekin alderatuta	% Ez-nagusiekin alderatuta	% guztiekin alderatuta
2009	69,5	41,9	3,2	73,2	34,8	3,5	60,8	41,1	2,6	79,2	46,3	4,1
2011	63,2	43,8	3,7	66,1	36,8	3,6	70,3	49,9	3,4	55,1	40,4	4,1
2013	67,1	46,1	3,9	79,6	50,3	5,5	57,7	40,8	2,8	71,9	49,7	4,9
2015	60,7	41,3	3,4	53,2	32,4	3,6	61,6	43,9	3,1	63,6	43,3	3,9
2017	60,2	44,4	4,0	68,7	39,7	4,5	61,5	47,0	3,9	54,6	43,3	3,9



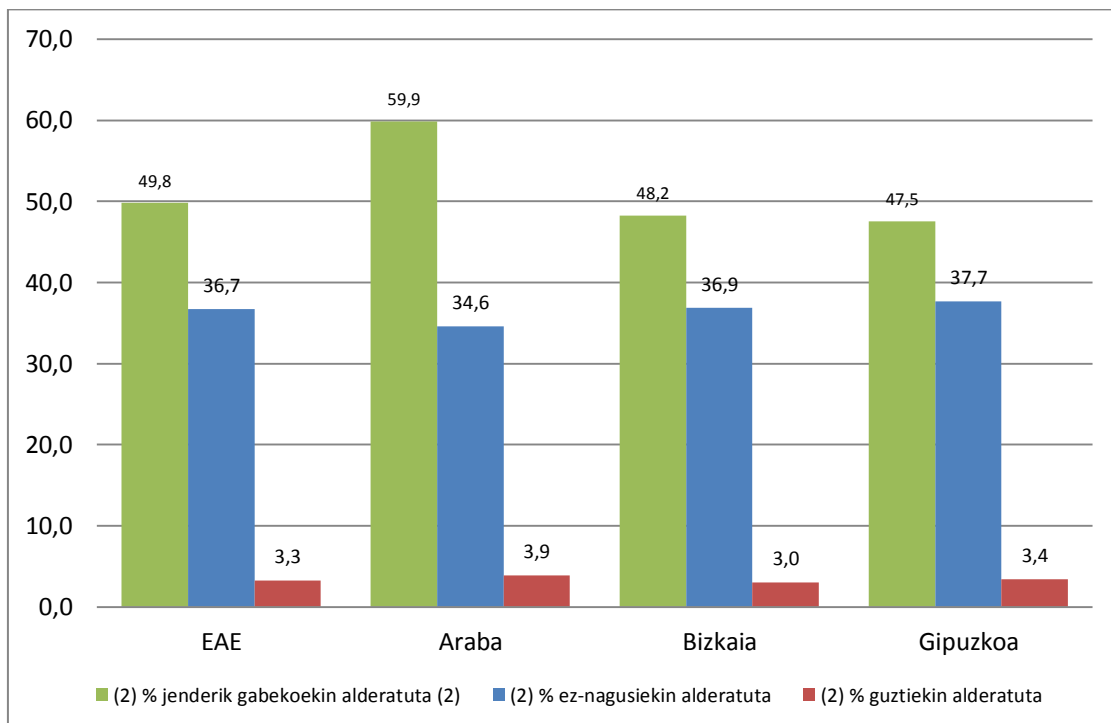
Jenderik gabeko etxebizitza kudeagarriak, lanaren, hezkuntzaren, osasunaren, dependentziaren edo gizarte-larrialdiaren arrazoiengatik bizilekuz aldatzen direnak izan ezik (2)												
Urtea	Euskal Autonomia Erkidegoa			Araba			Bizkaia			Gipuzkoa		
	% jenderik gabekoekin alderatuta	% Ez-nagusiekin alderatuta	% guztiekin alderatuta	% jenderik gabekoekin alderatuta	% jenderik gabekoekin alderatuta	% Ez-nagusiekin alderatuta	% guztiekin alderatuta	% jenderik gabekoekin alderatuta	% jenderik gabekoekin alderatuta	% Ez-nagusiekin alderatuta	% guztiekin alderatuta	% jenderik gabekoekin alderatuta
2015	51,1	34,7	2,9	45,8	27,9	3,1	50,9	36,2	2,6	54,3	37,0	3,3
2017	49,8	36,7	3,3	59,9	34,6	3,9	48,2	36,9	3,0	47,5	37,7	3,4

(1) Bigarren bizitokia ez diren eta merkatuan salgai edo alokairuan ez dauden etxebizitzak dira

(2) Bigarren bizitokia ez diren eta merkatuan salgai edo alokairuan ez dauden etxebizitzak dira, lanaren, hezkuntzaren, osasunaren, dependentziaren edo gizarte-larrialdiaren arrazoiengatik bizilekuz aldatzen direnak izan ezik

Iturria: Ingurumen, Lurralde Plangintza eta Etxebizitza Saila. Etxebizitzaren Erabilerari buruzko inkesta. 2009-2017

## 7. grafikoa. Etxebizitza kudeagarrien ehunekoak, bizilekuz aldaketak baztertuta, lurralde historikoen arabera. 2017. (%)



(2) Bigarren bizitokia ez diren eta merkatuan salgai edo alokairuan ez dauden etxebizitzak dira, lanaren, hezkuntzaren, osasunaren, dependentziaren edo gizarte-larrialdiaren arrazoiengatik bizilekuz aldatzen direnak izan ezik

Iturria: Ingurumen, Lurralde Plangintza eta Etxebizitza Saila. Etxebizitzaren Erabilerari buruzko inkesta. 2009-2017



## **Definizioak:**

### ***Etxebizitza familiarra***

Gela guztiek edo gela multzo guztiek eta horien zatiek txoko bat, eraikin bat edo egituraz berezitako zati bat okupatzen dute eta, horiek eraiki edo eraldatu diren modua dela-eta, pertsona bat edo gehiago bizi daitezten pentsatuta daude; erreferentzia-datan, ez dira guztiz beste helburu batzuetarako erabiltzen. Barrutian familia bat edo zenbait familia bizi daitezke, edota okupaziorik gabe edo hutsik egon. Jotzen da etxebizitza bat hutsik dagoela bertan pertsonarik bizi ez denean.

Barrutia partzialki beste helburu batzuetarako erabil daiteke (kontsulta medikoa, ile-apaindegia, jostundegia eta abar). Hasiera batean etxebizitza gisa eraiki ziren, estatistika egin den unean soilik beste helburu batzuetarako erabiltzen diren barrutiak ez dira etxebizitzatzat jasotzen (etxebizitzan erabat bulego, lantegi, biltegi eta abar bihurtu direnean).

### ***Familia-etxebizitzaren sailkapena:***

Familia-etxebizitzak nagusi eta ez-nagusietan sailkatzen dira eta, azken talde horretan, bigarren mailako etxebizitzak eta okupaziorik gabeak daude.

1. **Nagusiak (okupatuak): Urte osoan edo urteko zatirik handienean erabiltzen direnean** (urtean 6 hilabete baino gehiagoan) pertsona baten edo gehiagoren **ohiko bizileku gisa** (errolatuta egon zein ez).
2. **Ez-nagusiak (hutsik):** etxebizitza nagusitzat hartzen ez diren etxebizitza guztiak. Honela sailkatzen dira:
  - a. **Sasoikoak edo bigarren mailakoak:** urtearen zati batean soilik erabiltzen dira, aldian-aldian edo noizean behin, eta ez dira pertsona baten edo batzuen ohiko bizilekua. Beraz, oporretan, udan, asteburuetan, aldi baterako lanak egitean edo bestelakoetan erabiltzen den landetxea, hondartzako etxea edo hiriren bateko etxea izan daiteke.
  - b. **Jenderik gabekoak edo okupatu gabeak:** aurri-egoeran edo lehenago aipatutako egoeretako batean ere egon ez arren, **hutsik egon ohi diren etxebizitzak** (horietan ez da pertsonarik bizi). ). Etxebizitza horiek honela banatzen dira:



- **Etxebizitza ez-kudeagarriak:** merkatuan salgai edo alokairuan dauden jenderik gabeko etxebizitzak.
- **Etxebizitza kudeagarriak:** erortzeaz ez dauden arren, bigarren bizitokia ez diren eta merkatuan salgai edo alokairuan ez dauden etxebizitzak dira.

## TAULEN AURKIBIDEA

1. taula. Etxebizitzak motaren arabera, lurralde historikoa kontuan hartuta. 2017 .....	3
2. taula. Etxebizitzak motaren arabera, udalerriaren tamaina kontuan hartuta. 2017 .....	5
3. taula. Etxebizitzak motaren arabera, hiriburuz hiriburu. 2017 .....	6
4. taula. EAEko etxebizitza ez-nagusiak, erabilera-motaren arabera. 2009-2017.....	10
5. taula. Etxebizitza ez-nagusi kudeagarrien ehunekoa, urtearen eta lurralde historikoaren arabera. 2009-2017 .....	11

## GRAFIKOEN AURKIBIDEA

1. grafikoa. Etxebizitzak motaren arabera, lurralde historikoa kontuan hartuta. 2017. (%) .....	3
2. grafikoa. Etxebizitzak motaren arabera, udalerriaren tamaina kontuan hartuta. 2017. (%).....	4
3. grafikoa. Etxebizitzak motaren arabera, hiriburuz hiriburu. 2017. (%) .....	5
4. grafikoa. Etxebizitza ez-nagusien ehunekoa, lurralde historikoen arabera. 2013-20157	
5. grafikoa. Etxebizitza ez-nagusien ehunekoa, udalerriaren tamaina kontuan hartuta. 2013-2017.....	8
6. grafikoa. Etxebizitza ez-nagusien ehunekoa, hiriburuen arabera. 2013-2017.....	9
7. grafikoa. Etxebizitza kudeagarrien ehunekoa, bizilekuz aldaketak baztertuta, lurralde historikoen arabera. 2017. (%) .....	12

Informazio gehiago nahi izanez gero:

Ingurumen, Lurralde Plangintza eta Etxebizitza Saila. Zerbitzu Zuzendaritza. Estatistika Organoa

Donostia kalea 1 - 01010 Vitoria-Gasteiz

Harremanetarako pertsona: Aitor Puerta

Telefonoa: +34-945-01 69 61; Faxa: +34-945-01 98 56

WEBGUNEAK: [www.euskadi.eus/etxebizitza-estatistikak](http://www.euskadi.eus/etxebizitza-estatistikak)

[www.euskadi.eus/ingurumen-estatistikak](http://www.euskadi.eus/ingurumen-estatistikak)

Helbide elektronikoa: [estadisticas-vivienda@euskadi.eus](mailto:estadisticas-vivienda@euskadi.eus)