



ESTADISTIKA
ORGANO
ORGANO
ESTADÍSTICO

EUSKO JAURLARITZA



GOBIERNO VASCO

LURRALDE PLANGINTZA,
ETXEBIZITZA
ETA GARRAIO SAILA
*Zerbitzu Zuzendaritza
Estatistika Organo Berezia*

DEPARTAMENTO DE PLANIFICACIÓN
TERRITORIAL, VIVIENDA
Y TRANSPORTES
*Dirección de Servicios
Órgano Estadístico Específico*

EUSKAL AUTONOMIA ERKIDEGOA



**ERAIKUNTZARI ETA
ETXEBIZITZARI BURUZKO
ESTADISTIKA (EEEE)**

Emaitza nagusiak

2022ko 1. hiruhilekoa

*Lurralde Plangintza, Etxebizitza eta Garraio Saileko
Estatistika Organo Berezia*



ERAIKUNTZARI ETA ETXEBIZITZARI BURUZKO ESTADISTIKA, 2022ko 1. hiruhilekoa

Emaita nagusiak

AURKIBIDEA

TAULEN AURKIBIDEA	2
GRAFIKOEN AURKIBIDEA	2
1. OBRA HANDIKO LIZENTZIAK	3
2. EMANDAKO OBRA HANDIKO LIZENTZIEN ERABILERA.....	9
3. AURREIKUSITAKO ETXEBIZITZAK, EMANDAKO OBRA HANDIKO LIZENTZIEN ARABERA	12
4. ALDERDI METODOLOGIKOAK.....	16

TAULEN AURKIBIDEA

1. Taula	Obra handiko lizentzien kopurua, obra-motaren eta lurralde historikoaren arabera. 2022ko 1. hiruhilekoa .	3
2. Taula	Obra handiko lizentzien kopurua, obra-motaren eta lurralde historikoaren arabera. 2022ko 1. Hiruhilekoan metatutako urteko datuak	6
3. Taula	Obra handiko lizentziak, obraren helburuaren arabera. 2022ko 1. hiruhilekoa	9
4. Taula	Obra handiko lizentziak, obraren helburuaren arabera. 2022ko 1. hiruhilekoan metatutako urteko datuak	11
5. Taula	Aurreikusitako etxebizitzak, obra-motaren eta lurralde historikoaren arabera. 2022ko 1. Hiruhilekoa	12
6. Taula	Aurreikusitako etxebizitzak, obra-motaren eta lurralde historikoaren arabera. 2022ko 1. Hiruhilekoan metatutako urteko datuak	14

GRAFIKOEN AURKIBIDEA

1. Grafikoa	Obra handiko lizentzien kopurua, obra-motaren eta lurralde historikoaren arabera. 2022ko 1. hiruhilekoa .	4
2. Grafikoa	Obra handiko lizentzien kopurua, obra-motaren eta lurralde historikoaren arabera. 2022ko 1. Hiruhilekoan metatutako urteko datuak	7
3. Grafikoa	Obra handiko lizentzien kopuruaren bilakaera, lurralde historikoaren eta hiruhilekoaren arabera. 1998-2021	8
4. Grafikoa	Obra handiko lizentziak, obraren helburuaren arabera. 2022ko 1. hiruhilekoa	9
5. Grafikoa	Obra handiko lizentziak, obraren helburuaren arabera. 2022ko 1. Hiruhilekoan metatutako urteko datuak	11
6. Grafikoa	Aurreikusitako etxebizitzak, obra-motaren eta lurralde historikoaren arabera. 2022ko 1 hiruhilekoa	13
7. Grafikoa	Aurreikusitako etxebizitzak, obra-motaren eta lurralde historikoaren arabera. 2022ko 1. Hiruhilekoan metatutako urteko datuak	15

Informazio gehiagorako:

Lurralde Plangintza, Etxebizitza eta Garraio Saileko Estadistika Organo Espezifikoren zerbitzu Zuzendaritza

Donostia / San Sebastián kalea, 101010 Vitoria-Gasteiz

Telefono zenbakia: +34-945-01 69 61; Fax: +34-945-01 98 56

Webgunea: [Lurralde Plangintza, Etxebizitza eta Garraio Saileko Etxebizitza Estadistikak](http://LurraldePlangintza.EtxebizitzaetaGarraioSailekoEtxebizitzaEstadistikak)

E-maila: estadísticas-vivienda@euskadi.eus



1. OBRA HANDIKO LIZENTZIAK

Gora egiten jarraitzen du, beste hiruhileko batez, Euskadin obra handiko lizentziak ematea. Igoera hori aurreko hiruhilekoaren aldean zein urte artean gertatu da.

Eraikuntzari eta Etxebizitzari buruzko Estatistikaren arabera (EEEE), **Euskal Autonomia Erkidegoko** (EAE) udalek obra handiko 961 lizentzia eman zituzten 2022ko lehen hiruhilekoan. Aurreko hiruhilekoan baino 45 lizentzia gehiago (%4,9 gehiago) eta duela urtebete baino 104 gehiago (%12,1eko hazkunde erlatiboa).

Lizentzia horien erdiak baino gehiago (%53,2) Bizkaian ematen dira (511). Gipuzkoak (226 lizentzia) eta Arabak (224 lizentzia) gainerakoak ematen dituzte, ia modu ekitatiboan (%23,5 eta %23,3 hurrenez hurren).

1. Taula Obra handiko lizentzien kopurua, obra-motaren eta lurralde historikoaren arabera. 2022ko 1. hiruhilekoa

(Hiruhilekoko balio absolutuak eta ehuneko bertikalak. Aldakuntza absolutua eta portzentajekoa, aurreko hiruhilekoarekin eta aurreko urteko hiruhileko berarekin alderatuta)

OBRA HANDIKO LIZENTZIAK		2022eko 1. hiruhilekoa		Aldakuntza aurreko hiruhilekoarekiko		Aldakuntza aurreko urteko hiruhileko berarekiko	
		Kopurua	%	Kopurua	Ald. %	Kopurua	Ald. %
Euskadi	Guztira	961	%100	45	%4,9	104	%12,1
	Eraikuntza berria	145	%15,1	15	%11,5	27	%22,9
	Birgaitzea	797	%82,9	34	%4,5	80	%11,2
	Eraispena	19	%2,0	-4	-%17,4	-3	-%13,6
Araba	Guztira	224	%100	40	%21,7	-5	-%2,2
	Eraikuntza berria	52	%23,2	9	%20,9	10	%23,8
	Birgaitzea	167	%74,6	30	%21,9	-14	-%7,7
	Eraispena	5	%2,2	1	%25,0	-1	-%16,7
Bizkaia	Guztira	511	%100	-18	-%3,4	86	%20,2
	Eraikuntza berria	65	%12,7	8	%14,0	21	%47,7
	Birgaitzea	440	%86,1	-21	-%4,6	67	%18,0
	Eraispena	6	%1,2	-5	-%45,5	-2	-%25,0
Gipuzkoa	Guztira	226	%100	23	%11,3	23	%11,3
	Eraikuntza berria	28	%12,4	-2	-%6,7	-4	-%12,5
	Birgaitzea	190	%84,1	25	%15,2	27	%16,6
	Eraispena	8	%3,5	0	%0,0	0	%0,0

Iturria: Lurralde Plangintza, Etxebizitza eta Garraio Saila. Eraikuntzari eta Etxebizitzari buruzko Estatistika. 2022ko 1. hiruhilekoa



Arabian eta Gipuzkoan obra handiko lizentzien kopuruak gora egin du 2021eko laugarren hiruhilekoaren eta 2022ko lehenengoaren artean. Bizkaian, aldiz, behera egin du hiruhilekoen artean: 18 lizentzia gutxiago (-%3,4). Lizentzien kopuruaren hazkundera nabarmenagoa izan da Araban (40 lizentzia gehiago: %21,7) Gipuzkoan baino (23 lizentzia gehiago: %11,3).

Urte arteko emaitzei dagokionez, portaerak apur bat desberdinak dira hiruhilekoko bilakaerarekin alderatuta. Araban 5 lizentzia gutxiago eman dira, kopuru absolutuetan, 2021eko lehen hiruhilekoaren aldean, hau da, %2,2 gutxiago. Urte arteko azterketa horretan, emandako lizentzien kopuruak gora egin du Gipuzkoan eta Bizkaian. Horrela, Gipuzkoak 2021eko lehen hiruhilekoan baino 23 lizentzia gehiago eman ditu (%11,3 igo da kopuru erlatiboetan) eta Bizkaiak 86 lizentzia gehiago eman ditu (%20,2 urte artean).

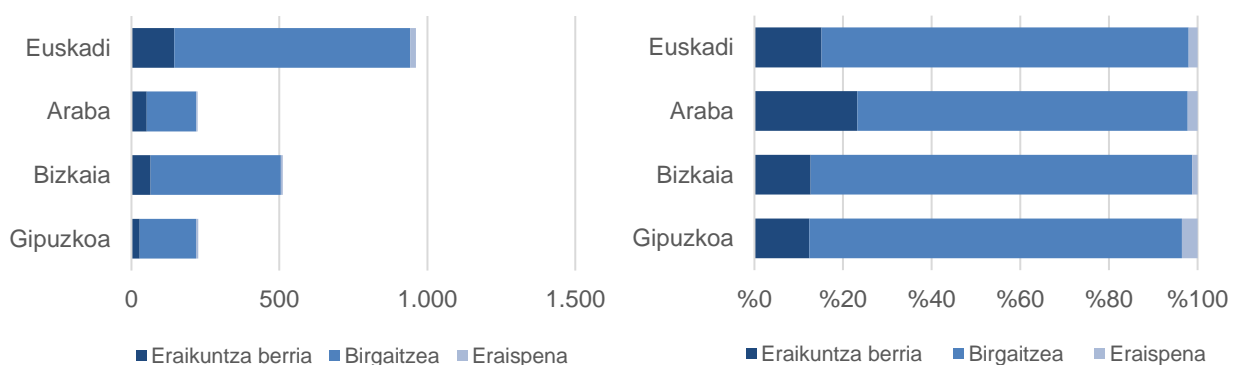
Ohikoa denez, 2022ko lehen hiruhilekoan emandako lizentzia gehienak birgaitze-obrekin lotuta daude oraindik (%82,9).

2022ko lehen hiruhilekoan, emandako lizentzia moten arabera banaketan aurreko hiruhilekoetan ikusitako joerari eutsi zaio, birgaitzeko obra handiko lizentziak argi eta garbi nagusiak izanik.

Hiruhileko honetan, birgaitzeko obrekin lotutako lizentziak obra handiko lizentzia guztien ia %83 dira. Lizentzien %15,1 oin berriko eraikinetarako dira, eta gainerako %2a eraisteko lizentzietarako. Kopuru absolutuetan birgaitzeko 797 lizentzia (aurreko hiruhilekoan baino 34 gehiago, %4,5eko igoerarekin), eraikuntza berrirako 145 (duela hiru hilabete baino 15 lizentzia gehiago eta %11,5eko igoera erlatibo) eta eraispenerako 19 lizentzia (2021eko laugarren hiruhilekoan erregistratutakoak baino 4 gutxiago, -%17,4) aipatzen dira.

1. Grafikoa Obra handiko lizentzien kopurua, obra-motaren eta lurralde historikoaren arabera. 2022ko 1. hiruhilekoa

(Balio absolutuak eta ehuneko bertikalak)



Iturria: Lurralde Plangintza, Etxebizitza eta Garraio Saila. Eraikuntzari eta Etxebizitzari buruzko Estatistika. 2022ko 1. hiruhilekoa



Datu horien lurralde-azterketa batek portaera orokor horri ñabardura txikiak egiten dizkio, aztertzen den lurralde historikoaren arabera. Bizkaian eman dira birgaitzeko lizentzia gehien (%86,1), eta Araban eman dira gutxien (%74,6). Hain zuzen ere, Araban nabarmentzen dira eraikuntza berriko lizentziak (%23,2), eta ia bikoiztu egiten dira Bizkaikoak (%12,7) eta Gipuzkoakoak (%12,4).

Hiruhilekoko bilakaerak ere ñabardurak ditu lizentzia mota guztietan, lurraldearen arabera. Eraikuntza berriko lizentzien kasuan, termino erlatiboetan, Araba da gehien hazi dena (ia %21,9 lizentzia gehiago). Bizkaia ere gora egin du (%14,0, 8 lizentzia gehiago); Gipuzkoan, berriz, 4 lizentzia gutxiago eman dira aurreko hiruhilekoaren aldean (-%6,7).

Birgaitzeko obrari dagokionez, Araban eta Gipuzkoan igo egin da lizentzien kopurua: Araban ia %22 igo da, 30 lizentzia gehiago eman baitira, eta Gipuzkoan %15,2 igo da (25 lizentzia gehiago). Bizkaian, aldiz, %4,6 egin du behera (21 lizentzia gutxiago).

Urte arteko bilakaerari dagokionez, EAE osoan obra berriko lizentzien kopuruak %22,9 egin du gora, 2021eko lehen hiruhilekoan baino 27 lizentzia gehiago eman baitira. Lurraldeka, Arabak eta Bizkaia ere gora egin dute lizentzia-modalitate horretan, eta Gipuzkoan, berriz, behera egin dute. Bizkaia nabarmentzen da, %47,7ko hazkundearekin termino erlatiboetan (eraikuntza berriko 21 lizentzia gehiago). Araban hazkundea neurritsuagoa da: 10 lizentzia balio absolutuetan eta %23,8 balio erlatiboetan. Gipuzkoan 4 lizentzia gutxiago eman dira aurreko urtean baino: -%12,5 gutxiago.

Era berean, EAEm birgaitzeko lizentzien kopuruak %11,2 egin du gora 2021eko lehen hiruhilekoaren eta 2022ko lehen hiruhilekoaren artean (80 lizentzia gehiago). Igoera hori Gipuzkoa eta Bizkaian gertatu da, eta azken horretan izan da igoerarik handiena termino erlatiboetan (%18,0: 67 lizentzia gehiago). Gipuzkoak urte arteko %16,6ko hazkundea izan du (27 lizentzia, balio absolutuetan) eta, agerian geratu denez, Araban 14 lizentzia gutxiago (-%7,7) izan dira.

2022ko lehen hiruhilekoan, metatutako urte arteko aldaketek erakusten dute obra handiko lizentzien kopuruak ere gora egin duela oro har, hiru modalitateetan eta hiru lurralde historikoetan.

Urteko datu metatu horiek 2021eko bigarren hiruhilekoaren eta 2022ko lehenengoaren artean emandako lizentzia guztiak kontabilizatzen dituzte, aurreko urteetako hiruhileko berdinen urteko metatuarekin alderatuz (2020ko bigarrena eta 2021eko lehena).

Termino absolutuetan, obra handiko lizentzien kopuruak gora egin du EAEn: 567 lizentzia gehiago izan dira, aurreko aldi konparagarrian baino %18,7 gehiago.



Hazkunde handiena, termino erlatiboetan, eraikuntza berriko lizentzietan erregistratu da batez ere (%36,8 hazi da: 147 lizentzia gehiago). Eraispn-lizentziak %31,8 igo dira, eta saldo positiboko 21 lizentziari dagozkie. Hirugarren lekuan, termino erlatiboetan, birgaitzeko lizentzien hazkundera dago (%15,5), nahiz eta kopuru absolututan aurreko aldi metatuan baino 399 lizentzia gehiago izan.

2. Taula Obra handiko lizentzien kopurua, obra-motaren eta lurralde historikoaren arabera. 2022ko

1. Hiruhilekoan metatutako urteko datuak

(Balio absolutuak eta ehunekoa. Urteetik urterako aldakuntza absolutua eta portzentajekoa)

OBRA HANDIKO LIZENTZIAK		Metatua 2021eko 4. Hiruhilekotik 2022ko 1. Hiruhilekora		Metatua 2020ko 2. Hiruhilekotik 2021eko 1. Hiruhilekora		Urteko metatuaren aldakuntza, aurreko urteko aldi berarekin alderatuta	
		Kopurua	%	Kopurua	%	Kopurua	Ald. %
Euskadi	Guztira	3.598	%100	3.031	%100	567	%18,7
	Eraikuntza berria	546	%15,2	399	%13,2	147	%36,8
	Birgaitzea	2.965	%82,4	2.566	%84,7	399	%15,5
	Eraispena	87	%2,4	66	%2,2	21	%31,8
Araba	Guztira	886	%100	793	%100	93	%11,7
	Eraikuntza berria	201	%22,7	124	%15,6	77	%62,1
	Birgaitzea	654	%73,8	644	%81,2	10	%1,6
	Eraispena	31	%3,5	25	%3,2	6	%24,0
Bizkaia	Guztira	1.861	%100	1.546	%100	315	%20,4
	Eraikuntza berria	224	%12,0	167	%10,8	57	%34,1
	Birgaitzea	1.614	%86,7	1.357	%87,8	257	%18,9
	Eraispena	23	%1,2	22	%1,4	1	%4,5
Gipuzkoa	Guztira	851	%100	692	%100	159	%23,0
	Eraikuntza berria	121	%14,2	108	%15,6	13	%12,0
	Birgaitzea	697	%81,9	565	%81,6	132	%23,4
	Eraispena	33	%3,9	19	%2,7	14	%73,7

Iturria: Lurralde Plangintza, Etxebizitza eta Garraio Saila. Eraikuntzari eta Etxebizitzari buruzko Estatistika. 2022ko 1. hiruhilekoa

Aurreratu den bezala, 2022ko lehen hiruhilekoko urteko datu metatuen bilakaerak datu positiboak erakusten ditu hiru lurraldeetan eta jarduera-modalitate guztietan. Izan ere, lurraldez lurralde metatutako urte arteko datuen analisiak nolabaiteko datu positiboak ematen ditu Gipuzkoarako eta Bizkairako, eta gutxiago bada ere, Arabarako.

Azken lurralde horretatik hasita, Araban %11,7 igo da metatutako lizentzien kopurua (93 lizentzia gehiago). Igoera hori nabarmen gertatu da eraikuntza berriko lizentzien artean (%62,1, 77 lizentzia). Beste bi modalitateetan, eraispn-entan %24ko igoera izan da (6 lizentzia) eta birgaitzeetan %1,6koa (10 lizentzia)..



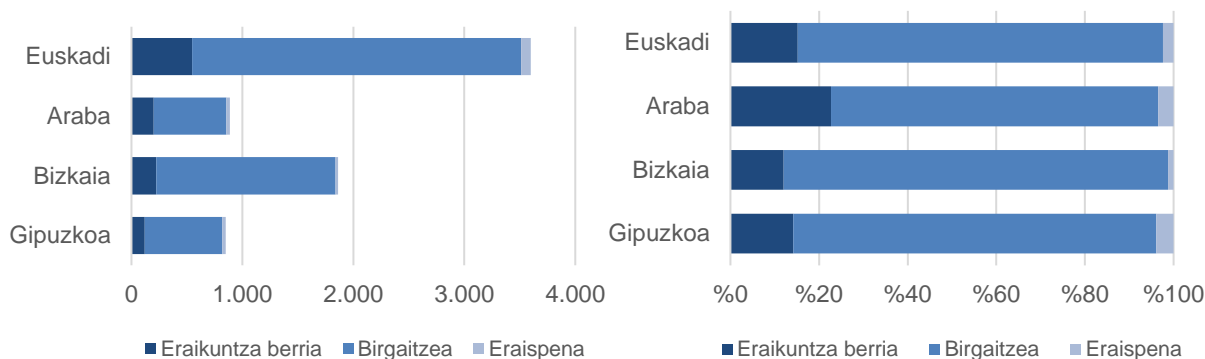
Bizkaian, 315 lizentzia gehiago eman dira, eta horrek emandako lizentzien kopuruak, urte batetik bestera %20,4 egin duela gora esan nahi du. Lurralde horretan ere nabarmentzekoa da eraikuntza berriko lizentzien hazkunde erlatibo (%34,1), 57 lizentzia gehiago izan baitira. Birgaitzeko lizentziak %18,9 hazi dira (257 balio absolutuetan) eta eraispeneoak %4,5 (lizentzia 1 gehiago).

Gipuzkoa da, bestalde, termino erlatiboetan, obrarako lizentzien bilakaerari buruzko datu metatuetan hazkunderik handiena izan duen lurraldea: %23,0, 159 lizentziari dagokiona. Lizentzia berri horietatik 132 birgaitzeko dira (%23,4ko igoera), 13 eraikuntza berrikoak (%12,0) eta 14 eraispeneoak (%73,7ko igoera).

Ohikoa denez, aztertzen diren eremu geografiko guztietan, datu metatuekin, birgaitzeko ematen diren obra handiko lizentziak nabarmen nabarmentzen dira beste bi modalitateen aldean: %82,4 EAEn, %73,8 Araban, %81,9 Gipuzkoan eta %86,7 Bizkaian.

2. Grafikoa Obra handiko lizentzien kopurua, obra-motaren eta lurralde historikoaren arabera. 2022ko 1. Hiruhilekoan metatutako urteko datuak

(Balio absolutuak eta ehuneko bertikalak)

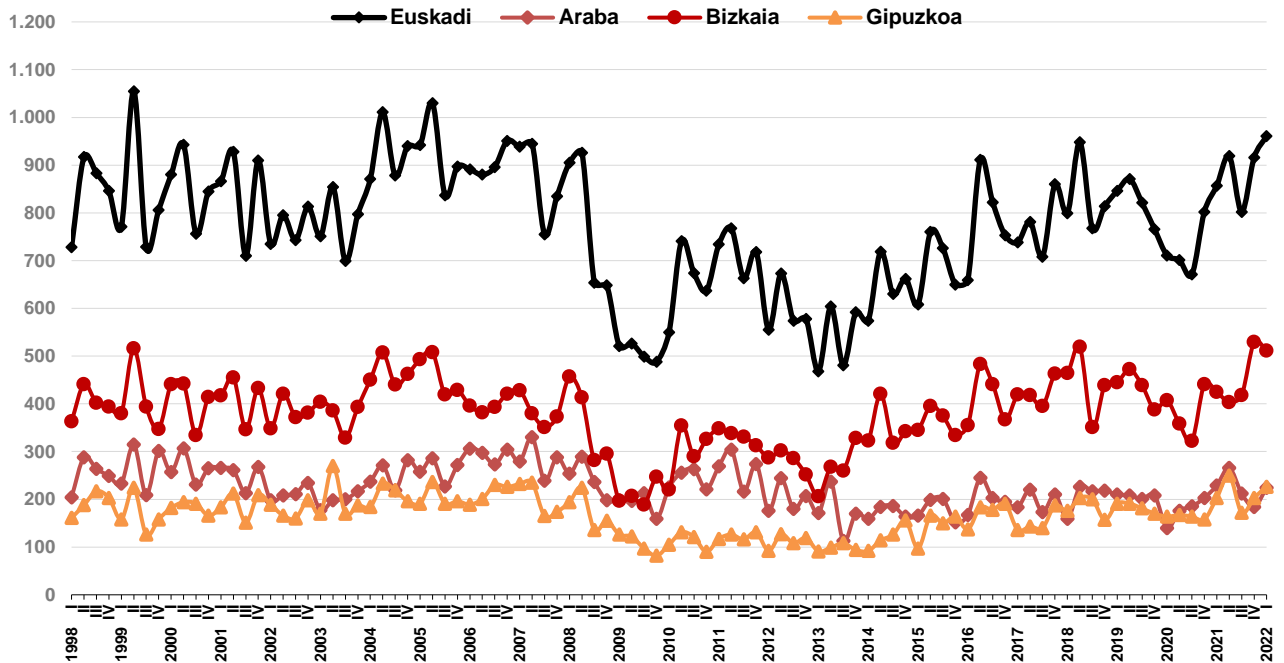


Iturria: Lurralde Plangintza, Etxebizitza eta Garraio Saila. Eraikuntzari eta Etxebizitzari buruzko Estatistika. 2022ko 1. hiruhilekoa

Bilakaerari dagokionez, eta oro har EAerako, obra handiko lizentziek bi hiruhileko jarraian egin dute gora, eta azken horretan (961 lizentzia) serie osoko laugarren zifra handiena lortu dute; 1999ko hirugarren hiruhilekoan (1.055 lizentzia), 2004ko hirugarren hiruhilekoan (1.011 lizentzia) eta 2005eko hirugarren hiruhilekoan (1.030 lizentzia) 1.000 lizentzien gainetik zeuden balioek soilik gainditu dute kopuru hori.



3. Grafikoa Obra handiko lizentzien kopuruaren bilakaera, lurralde historikoaren eta hiruhilekoaren arabera. 1998-2021



Iturria: Lurralde Plangintza, Etxebizitza eta Garraio Saila. Eraikuntzari eta Etxebizitzari buruzko Estatistika. 2022ko 1. hiruhilekoa



2. EMANDAKO OBRA HANDIKO LIZENTZIEN ERABILERA

2021eko lehen hiruhilekoan, gora egin dute, hiru hilez behin eta urte artean, bizitegi-erabilerarako nahiz bizitegi-erabilerarako ez diren obra handiko lizentziak.

2022ko lehen hiruhilekoan obra handiko 942 lizentzia eman ziren, eraikuntza berriko eraikinak egiteko edo lehendik zeuden eraikinak birgaitzeko. Lizentzia horietako gehienak (722, guttizkoaren %76,6) bizitegi-erabilerarako proiektuei lotu zitzaizkien, eta gainerako 220 lizentziak, berriz, guttizkoaren %23,4, bizitegi-erabilerarako ez diren proiektuei¹.

3. Taula Obra handiko lizentziak, obraren helburuaren arabera. 2022ko 1. hiruhilekoa

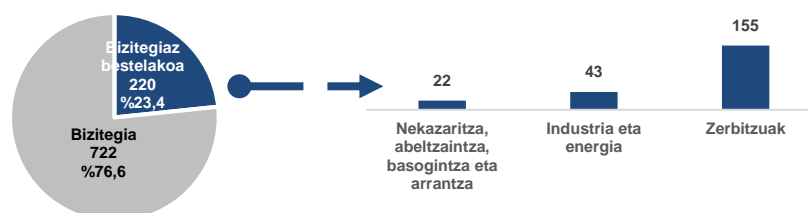
(Balio absolutuak eta ehunekoa. Urtetik urterako aldakuntza absolutua eta portzentajekoa)

OBRA HANDIKO LIZENTZIAK	2022ko 1. hiruhilekoa		Aldakuntza aurreko hiruhilekoarekiko		Aldakuntza aurreko urteko hiruhileko berarekiko	
	Kopurua	%	Kopurua	Ald. %	Kopurua	Ald. %
Guztira	942	%100	49	%6	107	%13
Bizitegia	722	%76,6	32	%4,6	93	%14,8
Bizitegiak bestelakoa	220	%23,4	17	%8,4	14	%6,8
• Nekazaritza, abeltzaintza, basogintza eta arrantza	22	%10,0	12	%120,0	-1	-%4,3
• Industria eta energia	43	%19,5	4	%10,3	6	%16,2
• Zerbitzuak	155	%70,5	1	%0,6	9	%6,2

Iturria: Lurralde Plangintza, Etxebizitza eta Garraio Saila. Eraikuntzari eta Etxebizitzari buruzko Estatistika. 2022ko 1. hiruhilekoa

4. Grafikoa Obra handiko lizentziak, obraren helburuaren arabera. 2022ko 1. hiruhilekoa

(Balio absolutuak)



Iturria: Lurralde Plangintza, Etxebizitza eta Garraio Saila. Eraikuntzari eta Etxebizitzari buruzko Estatistika. 2022ko 1. hiruhilekoa

¹ Txostenaren atal honetan egiten den azterketan, baztertu egiten dira eraisteko obra-lizentziak, ez baitute inolako erabilerarik egikaritu ondoren (ondoren eraikiz gero, beste lizentzia-eskaera bat izapidetzea eskatuko litzateke). Kontuan hartzeko beste alderdi bat da erabilera mistoko eraikinak (bizitegirakoa eta bizitegirakoa ez dena) bizitegi-erabilerarako kategorian sartzen direla.



2022ko lehen hiruhilekoan emandako bizitegi-erabilerarako ez diren obra-lizentzien erabilera sektorialari dagokionez, ohi bezala, zerbitzu-erabilerarako lizentziak dira nagusi (guztizkoaren %70,5). Industriaren eta energiaren sektorerako edo lehen sektorerako bideratutakoak %19,5 eta %10,0 dira, hurrenez hurren.

Lizentzien **hiruhilekoko bilakaerari** dagokionez, 2021eko laugarren hiruhilekotik 2022ko lehen hiruhilekora %6 igo dira (49 lizentzia gehiago). Igoera hori, termino erlatibotik, nabarmenagoa da bizitegi-erabilerarako ez den erabileran (17 lizentzia), bizitegi-erabilerarako erabileran baino (%4,6 hazi da, nahiz eta balio absolutuetan 32 lizentzia gehiago izan), aurreko hiruhilekoaren aldean.

Ondoz ondoko hiruhilekoen artean bizitegi-erabilerarako ez diren lizentziak ematearen emaitza positiboa lehen sektoreko 12 lizentzien gorakadarekin lotzen da batez ere, eta horrek hiruhileko arteko %120ko tasa dakar.

Hiruhileko honen eta iazkoaren arteko **urteko konparazioa** aldekoa da bi erabilera motetan: 93 lizentzia gehiago eman dira bizitegi-erabilerarako (14,8) eta 14 lizentzia eman dira bizitegi-erabilerarako ez diren erabilerarako (%6,8).

Bizitegi-erabilerarako ez diren lizentziak ematearen barne-dinamikari dagokionez, termino erlatiboetan industriaren eta energiaren sektoreari dagokion %16,2ko igoera (6 lizentzia) nabarmenak dira. Balio absolutuetan, gehien hazi dena zerbitzuena da, 9 lizentzia gehiagorekin (%6,2). Lehen sektoreak lizentzia bat galdu du (-%4,3).

Urte arteko kopuru metatuetan ere gora egin dute obrako bi erabileretako lizentziak emateari buruzko adierazleak: bizitegi-erabilerakoak ez direnak (%30,2) bizitegi-erabilerakoak (%15,1) baino bi aldiz gehiago dira.

2021eko bigarren hiruhilekotik 2022ko lehenengo hiruhilekora metatutako urte arteko kopuruak aurreko urteetako hiruhileko berdinekin alderatzean, datuek 546 lizentzia gehiago eman direla adierazten dute (%18,4).

Igoera hori lizentzia horien bi erabileretan gertatu da, nahiz eta, termino erlatiboetan, bizitegi-erabilerarako ez diren hazkundea (%30,2) bizitegi-erabilerarako diren bikoitza izan den (%15,1). Kopuru absolutuetan, hazkundea kontrakoa da: 195 eta 351 lizentzia, hurrenez hurren.

Bizitegi-erabilerarako ez diren obra-lizentziei dagokienez, metatutako datuen urte arteko konparazioak hazkundea izan du zerbitzuen sektorean (149 lizentzia: %33,5) eta industriaren eta energiaren sektorean (48 lizentzia: %36,9). Lehen sektoreak bi lizentzia gutxiago eman ditu (%2,9 gutxiago) azterketa egin den aldiaren.



4. Taula Obra handiko lizentziak, obraren helburuaren arabera. 2022ko 1. hiruhilekoan metatutako urteko datuak

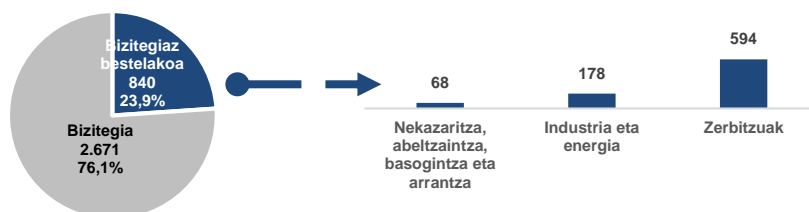
(Balio absolutuak eta ehunekoa. Urteik urterako aldakuntza absolutua eta portzentajekoa)

OBRA HANDIKO LIZENTZIAK	Metatuta 2021ko 2. Hiruhilekotik 2022ko 1. Hiruhilekora		Metatua 2020ko 2. Hiruhilekotik 2021eko 1. Hiruhilekora		Urteko metatuaren aldakuntza, aurreko urteko aldi berarekin alderatuta	
	Kopurua	%	Kopurua	%	Kopurua	Ald. %
Guztira	3.511	%100	2.965	%100	546	%18,4
Bizitegia	2.671	%76,1	2.320	%78,2	351	%15,1
Bizitegiak bestelakoa	840	%23,9	645	%21,8	195	%30,2
• Nekazaritza, abeltzaintza, basogintza eta arrantza	68	%8,1	70	%10,9	-2	-%2,9
• Industria eta energia	178	%21,2	130	%20,2	48	%36,9
• Zerbitzuak	594	%70,7	445	%69,0	149	%33,5

Iturria: Lurralde Plangintza, Etxebizitza eta Garraio Saila. Eraikuntzari eta Etxebizitzari buruzko Estatistika. 2022ko 1. hiruhilekoa

5. Grafikoa Obra handiko lizentziak, obraren helburuaren arabera. 2022ko 1. Hiruhilekoan metatutako urteko datuak

(balio absolutuak)



Iturria: Lurralde Plangintza, Etxebizitza eta Garraio Saila. Eraikuntzari eta Etxebizitzari buruzko Estatistika. 2022ko 1. hiruhilekoa



3. AURREIKUSITAKO ETXEBIZITZAK, EMANDAKO OBRA HANDIKO LIZENTZIEN ARABERA

2022ko lehen hiruhilekoan, emandako obra handiko lizentziek aurreikusitako etxebizitzaren kopuruak behera egin du aurreko hiruhilekoaren aldean, eta, urtetik urterako konparazioan, neurri handiagoan egin du gora.

2022ko lehen hiruhilekoan emandako bizitegi-erabilerarako obra handiko 722 lizentziek 1.485 etxebizitzarekin lotutako jarduketak dakartzate berekin. Horietatik, %72 baino gehiago (1.075 etxebizitza) eraikuntza berriko jarduketekin lotzen dira, eta ia %28 (410 etxebizitza) birgaitze-prozesuarekin lotzen dira².

5. Taula Aurreikusitako etxebizitzak, obra-motaren eta lurralde historikoaren arabera. 2022ko 1. Hiruhilekoa

(Hiruhilekoko balio absolutuak eta ehuneko bertikalak. Aldakuntza absolutua eta portzentajekoa, aurreko hiruhilekoarekin eta aurreko urteko hiruhileko berarekin alderatuta)

AURREIKUSITAKO ETXEBIZITZEN KOPURUA		2022ko 1. hiruhilekoa		Aldakuntza aurreko hiruhilekoarekiko		Aldakuntza aurreko urteko hiruhileko berarekiko	
		Kopurua	%	Kopurua	Ald. %	Kopurua	Ald. %
Euskadi	Guztira	1.485	%100	-177	-%10,6	310	%26,4
	Eraikuntza berria	1.075	%72,4	-255	-%19,2	294	%37,6
	Birgaitzea	410	%27,6	78	%23,5	16	%4,1
Araba	Guztira	404	%100	40	%11,0	-43	-%9,6
	Eraikuntza berria	338	%83,7	30	%9,7	-37	-%9,9
	Birgaitzea	66	%16,3	10	%17,9	-6	-%8,3
Bizkaia	Guztira	712	%100	-118	-%14,2	316	%79,8
	Eraikuntza berria	505	%70,9	-148	-%22,7	292	%137,1
	Birgaitzea	207	%29,1	30	%16,9	24	%13,1
Gipuzkoa	Guztira	369	%100	-99	-%21,2	37	%11,1
	Eraikuntza berria	232	%62,9	-137	-%37,1	39	%20,2
	Birgaitzea	137	%37,1	38	%38,4	-2	-%1,4

Iturria: Lurralde Plangintza, Etxebizitza eta Garraio Saila. Eraikuntzari eta Etxebizitzari buruzko Estatistika. 2022ko 1. hiruhilekoa

2022ko lehen hiruhilekoan, nolabaiteko beherakada izan da etxebizitzaren kopuruan, aurreko hiruhilekoan aurreikusitakoekin alderatuta: 177 etxebizitza gutxiago dira (-%10,6).

² Birgaitutako etxebizitzaren zenbaketan ez dira kontuan hartzen etxebizitza bat baino gehiago dituzten eraikinetako etxebizitzak, baldin eta birgaitze-obrak eraikinetaren elementu komunei soilik eragiten badiete. Birgaitutako etxebizitzak zenbatzean, honako esku-hartze hauek bakarrik hartzen dira kontuan: eraikin edo etxebizitza familia bakarren birgaitze integralak eta bao bat edo batzuk (etxebizitzak) birgaitzea etxebizitza bat baino gehiagoko eraikin baten barruan (azken kasu horretan, garatutako bereizketa- edo fusio-prozesuen ondoriozko etxebizitza kopurua hartzen da kontuan).



Birgaitzeko 78 etxebizitzaren hiruhilekoko hazkundeak (%23,5eko igoera), nolabait, oin berriko eraikuntzan aurreikusten diren 255 etxebizitzaren gutxiago (-%19,2) arintzea lortu du.

Urte arteko alderaketak, bestalde, hazkunde positiboko zifrak eskaintzen ditu. Eraikuntza berriko etxebizitzaren esperotakoen artean esanguratsuagoa da (294 etxebizitzaren gehiago: %37,6 kopuru erlatiboetan) birgaitzeko artean baino (16 etxebizitzaren gehiago: %4,1).

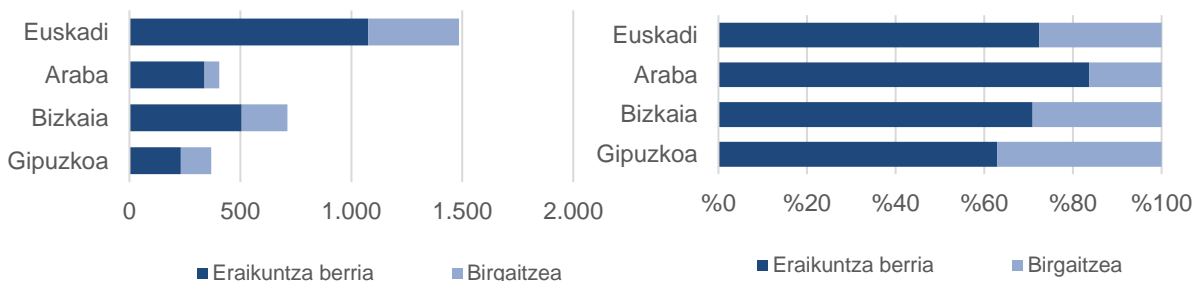
Aurreko hiruhilekoko datuekin alderatuta, hiru lurraldeek datu desberdinak dituzte: oro har, Bizkaiak (-%14,2) eta Gipuzkoak (-%21,2) adierazi dute aurreikusitako etxebizitzaren kopuruak behera egin duela eta Arabakoak, berriz, gora (%11,0).

2022ko lehen hiruhilekoan, **Gipuzkoak** 369 etxebizitzaren jarraitutako jarduketetan inplikaturik, horietatik ia %63 (232 etxebizitzaren) eraikuntza berriko lizentziari lotuta. 232 etxebizitzaren horiek duela hiru hilabete aurreikusitakoak baino 137 etxebizitzaren gutxiago dira (-%37,1), eta 39 etxebizitzaren gehiago (%20,2) duela urtebete aurreikusitakoak baino. Birgaitzeko jarduketekin zerikusia duten etxebizitzaren kopuruari dagokionez, bolumena hobetu egin da hirugarren hiruhilekoarekin alderatuta (%38,4: 38 etxebizitzaren gehiago), eta bi etxebizitzaren galdu ditu urte arteko datuei erreparaturik (-%1,4). Lurralde horretan, hiruhileko saldoa 99 etxebizitzaren gutxiagokoa da: -%21,2ko aldakuntza-tasa hiruhileko bakoitzean.

Urteko lehen hiruhilekoan 712 etxebizitzaren jarduketak aurreikusten ditu **Bizkaiak**. Oin berriko 505 etxebizitzaren eraikitzea eta 207 etxebizitzaren birgaitze-jarduketak egitea aurreikusten da. Oin berriko etxebizitzaren duela hiru hilabete baino 148 gutxiago dira (-%22,7), baina duela urtebete baino 292 gehiago (%137,1). Birgaitzeko jarduerak gora egin du bi alderaketetan: aurreko hiruhilekoan baino 30 etxebizitzaren gehiago (%16,9) eta duela urtebeteko hiruhileko berean baino 24 etxebizitzaren gehiago (%13,1). Oro har, azken hiruhilekoan, lurraldeak 118 etxebizitzaren galdu ditu (-%14,2) emandako lizentziaren eragindakoen artean.

6. Grafikoa Aurreikusitako etxebizitzak, obra-motaren eta lurralde historikoaren arabera. 2022ko 1 hiruhilekoa

(Balio absolutuak eta ehuneko bertikalak)



Iturria: Lurralde Plangintza, Etxebizitza eta Garraio Saila. Eraikuntzari eta Etxebizitzari buruzko Estatistika. 2022ko 1. hiruhilekoa



Araban, hiruhilekoan emandako obra handiko lizentzien eraginpeko etxebizitzaren kopurua %11,0 igo da. Urteko lehen hiruhilekoan 404 etxebizitzarako jarduerak eskaintzen dira, horietatik 338 eraikuntza berrikoak, hau da, aurreko hiruhilekoan baino 30 gehiago (%9,7), baina 37 gutxiago duela urtebete baino (-%9,9). Lurralde honetako egungo hiruhilekoan birgaitzaren eraginpean dauden 66 etxebizitzek 10 etxebizitza gehiago (%16,3) eta 6 etxebizitza gutxiago (-%8,3) eragin dituzte.

Urte arteko kopuru metatuei dagokienez, EAEn gora egin du aurreikusitako etxebizitzaren kopuruak: indar handiagoz eraikuntza berriko etxebizitzaren kasuan (%66,3) eta neurritsuago birgaitzeko lizentziei lotutako etxebizitzaren kasuan (%8,8).

Aurreikusitako etxebizitzaren kopuruan hiruhilekoko gorabehera handiak daudenez, komenigarria da azterketa emaitzen **urteko dinamika metatuen** zentratzea. Horrela jardunez gero, egiaztatuta da 2022ko lehen hiruhilekora arte metatutako bizitegi-erabilerarako urteko jarduerak 6.419 etxebizitzari eragiten diela guztira (4.991 etxebizitza oin berriko eraikuntzakoak eta 1.428 etxebizitza birgaitu beharrekoak). Horrek esan nahi du %48,8ko igoera izan dela: 2.106 etxebizitza gehiago, 2021eko lehen hiruhilekora arte metatutako urteko jarduerarekin alderatuta.

6. Taula Aurreikusitako etxebizitzak, obra-motaren eta lurralde historikoaren arabera. 2022ko 1. Hiruhilekoan metatutako urteko datuak

(Balio absolutuak eta ehunekoa. Urtetik urterako aldakuntza absolutua eta portzentajekoa)

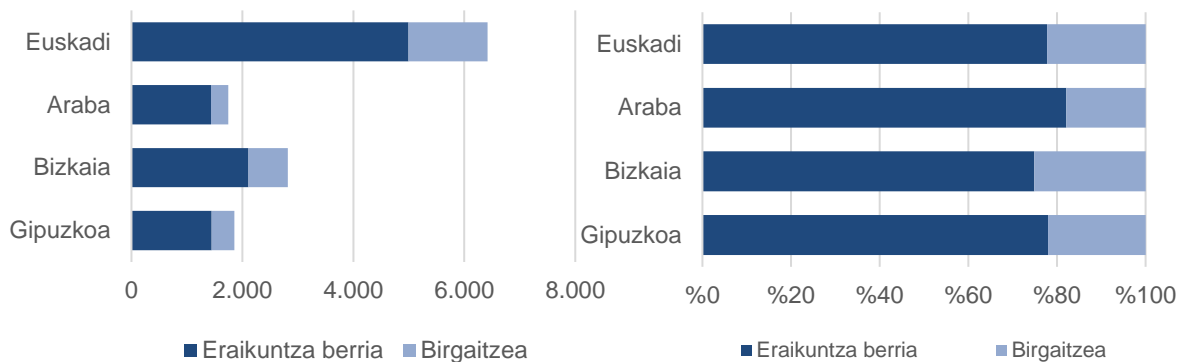
AURREIKUSITAKO ETXEBIZITZEN KOPURUA		Metatua 2021eko 2. Hiruhilekotik 2022ko 1. Hiruhilekora		Metatuta 2020ko 2. Hiruhilekotik 2021eko 1. Hiruhilekora		Urteko metatuen aldakuntza, aurreko urteko aldi berarekin alderatuta	
		Kopurua	%	Kopurua	%	Kopurua	Ald. %
Euskadi	Guztira	6.419	%100	4.313	%100	2.106	%48,8
	Eraikuntza berria	4.991	%77,8	3.001	%69,6	1.990	%66,3
	Birgaitzea	1.428	%22,2	1.312	%30,4	116	%8,8
Araba	Guztira	1.746	%100	1.039	%100	707	%68,0
	Eraikuntza berria	1.433	%82,1	749	%72,1	684	%91,3
	Birgaitzea	313	%17,9	290	%27,9	23	%7,9
Bizkaia	Guztira	2.817	%100	1.866	%100	951	%51,0
	Eraikuntza berria	2.111	%74,9	1.292	%69,2	819	%63,4
	Birgaitzea	706	%25,1	574	%30,8	132	%23,0
Gipuzkoa	Guztira	1.856	%100	1.408	%100	448	%31,8
	Eraikuntza berria	1.447	%78,0	960	%68,2	487	%50,7
	Birgaitzea	409	%22,0	448	%31,8	-39	-%8,7

Iturria: Lurralde Plangintza, Etxebizitza eta Garraio Saila. Eraikuntzari eta Etxebizitzari buruzko Estatistika. 2022ko 1. hiruhilekoa



Hazkunde horrek intentsitate ezberdinez eragiten die, balio absolututan eta erlatibotan, oin berriko jarduketei, %66,3 igo baitira (1.990 etxebizitza gehiago), eta birgaitzearekin lotutakoei, %8,8 (116 etxebizitza gehiago).

7. Grafikoa Aurreikusitako etxebizitzak, obra-motaren eta lurralde historikoaren arabera. 2022ko 1. Hiruhilekoan metatutako urteko datuak
(Balio absolutuak eta ehuneko bertikalak)



Iturria: Lurralde Plangintza, Etxebizitza eta Garraio Saila. Eraikuntzari eta Etxebizitzari buruzko Estatistika. 2022ko 1. hiruhilekoa

Etxebizitzaren alorrean aurreikusitako jarduketa metatuen lurralde-azterketan, igoerak ikusten dira hiru lurraldeetan. Handienak Araban (707 etxebizitza gehiagori dagokion %68,0), ondoren Bizkaian (%51,0; 951 etxebizitza gehiago) eta Gipuzkoan (%31,8; 448 etxebizitza gehiago).

Etxebizitza berrien eraikuntzari dagokionez, hiru lurraldeetan jardueraren hazkunde nabarmenak izan dira: berriro ere, balio erlatiboetan, Araba nabarmentzen da (%91,3; 684 etxebizitza), ondoren Bizkaia (%63,4; 819 etxebizitza) eta Gipuzkoa (%50,7; 487 etxebizitza).

Bestalde, birgaitze-jarduketetan inplikaturako etxebizitzak hazi egin dira Bizkaian eta Araban, %23,0 (132 etxebizitza) eta %7,9 (23 etxebizitza) igo baitira, hurrenez hurren; eta nolabaiteko beherakada izan dute Gipuzkoan, 39 etxebizitza galdu baitituzte urteko metaketan: -%8,7 aldakuntza-tasari dagokionez.



4. ALDERDI METODOLOGIKOAK

Eraikuntzari eta Etxebizitzari buruzko Estatistika zentsu-eragiketa bat da, eta EAeko 251 udalek hilerio bidaltzen dute haren informazioa. Hilero bidalitako informazioa udalerrian obra handietarako emandako lizentziei eta etxebizitza babestuak sustatzeko udalak lurzorua erosteari buruzkoa da. Aldi berean, urtero, alokairuko etxebizitzaren parkeari buruzko informazioa jasotzen da.

Eraikuntzari eta Etxebizitzari buruzko Estatistikaren (EEEE) helburu orokorra Euskal Autonomia Erkidegoan zenbat, zer eta non eraikitzen, birgaitzen eta hiltzen den jakitea da. Udalek emandako obra handiko lizentzietatik abiatuta, obraren ezaugarri nagusiak (oin berria, birgaitzea edo eraistea), eraikinaren erabilera eta eragindako etxebizitzak ezagutu nahi dira.

Definizioak:

Obra handiko lizentziak Obra handiko lizentzia obra handiak egiteko baimen bat da, tokian tokiko administrazio eskudunak ematen duena, eraikuntza berriko edozein eraikuntza-mota egiteko edo eraikinak eraitsi edo birgaitzeko, horiek bizitegi-erabilerakoak izan ala ez. Baimenaren helburua lizentzia-eskaera hirigintza-araudiak xedatzen duenarekin bat datorrela egiaztatzea da

Ondorio horietarako, honako hauek jotzen dira obra handitzat:

- a. **Eraikuntza berriko obra:** Eraikin berri bat eraikitzeko obra handia da, aldez aurretik beste eraikin bat osorik eraitsita edo eraitsi gabe. Eraikinak bizitegi-erabilera izan dezake, edo bestelako erabilera bat.
- b. **Birgaitze-obra:** Aurrekoa ez bezala, ez da eraikin berririk eraikitzeko obra handia, baizik eta jada eraikita daudenetan egitekoa, aldez aurretik eraitspen partzialak eginda edo egin gabe.

Obraren eraginpean dagoen eraikinak bizitegi-erabilera izan dezake, edo bestelako erabilera bat.

Birgaitze-obra bat obra handitzat jotzeko, arkitekto edo pareko batek ikus-onetsitako proiektu tekniko bat egin behar da. Proiektu tekniko hori nahitaezko baldintza gisa jaso beharko da lizentzia emateko aurkeztu behar den dokumentazioan, eta baldintza hori betetzen ez dutenak obra txikiko lizentziazat hartuko dira.



Obra horiek bi motatakoak izan daitezke:

- Handitzeko obra: lehendik eraikitako azalera handitzen denean, egiturazko elementu berriak erantsita. Handitze hori bertikalean egin daiteke, lurzorua gainean hartutako azalera areagotu gabe (adibidez, beste solairu bat erantsita), edo horizontalean; azken kasu horretan, lurzoruan azalera gehiago hartzen da.
- Erreforma- eta/edo zaharberritze-obra. Eraikinaren azalera eraikia aldatu gabe, eraikinaren egiturazko elementuren bat aldatzen denean edo lehendik ez zegoen hornidura berriren bat ezartzen denean.

Atal honetan jasotako birgaitze-obra handiak hainbat arlotakoak izan daitezke. Ohikoenak honako hauek dira:

- Eraikinak handitzea, horiek jasotzeko obra eginez edo azalera gehiago hartuz.
- Igogailuak edo antzekoak jartzea.
- Fatxadaren eta/edo teilatuaren birgaitze osoa.
- Merkataritzako lokal bati bizitegi-erabilera ematea.
- Eraikinean egiturazko aldaketak egitea behar duten etxebizitzaren edo lokalen barne-egokitzapena.
- Etxebizitza bat edo batzuk banantzea edo batzea.
- Beren konplexutasunagatik edo ezaugarri teknikoengatik, edo duten garrantzi ekonomikoagatik, eskumeneko sailak obra handitzat jotzen dituen erreforma-obrak.

c. Eraispn-obra: Eraikin bat guztiz edo partzialki eraistea da