



ESTADISTIKA  
ORGANO  
ORGANO  
ESTADÍSTICO

**EUSKO JAURLARITZA**



**GOBIERNO VASCO**

LURRALDE PLANGINTZA,  
ETXEBIZITZA  
ETA GARRAIO SAILA  
*Zerbitzu Zuzendaritza  
Estatistika Organo Berezia*

DEPARTAMENTO DE PLANIFICACIÓN  
TERRITORIAL, VIVIENDA  
Y TRANSPORTES  
*Dirección de Servicios  
Órgano Estadístico Específico*

EUSKAL AUTONOMIA ERKIDEGOA

# ERAIKUNTZARI ETA ETXEBIZITZARI BURUZKO ESTADISTIKA (EEEE)

Emaitza nagusiak

2023ko 2. hiruhilekoa

*Lurralde Plangintza, Etxebizitza eta Garraio Saileko  
Estatistika Organo Berezia*



## ERAIKUNTZARI ETA ETXEBIZITZARI BURUZKO ESTADISTIKA 2023ko 2. hiruhilekoa

Emaita nagusiak

### AURKIBIDEA

1. OBRA HANDIKO LIZENTZIAK .....	3
2. EMANDAKO OBRA HANDIKO LIZENTZIEN ERABILERA .....	9
3. AURREIKUSITAKO ETXEBIZITZAK, EMANDAKO OBRA HANDIKO LIZENTZIEN ARABERA.....	13
4. ALDERDI METODOLOGIKOAK .....	18

### TAULEN AURKIBIDEA

1. Taula	Obra handiko lizentzien kopurua, obra-motaren eta lurralde historikoaren arabera. 2023ko 2. hiruhilekoa .	4
2. Taula	Obra handiko lizentzien kopurua, obra-motaren eta lurralde historikoaren arabera. 2023ko 2. Hiruhilekoan metatutako urteko datuak .....	6
3. Taula	Obra handiko lizentziak, obraren helburuaren arabera. 2023ko 2. hiruhilekoa .....	9
4. Taula	Obra handiko lizentziak, obraren helburuaren arabera. 2023ko 2. hiruhilekoan metatutako urteko datuak	11
5. Taula	Aurreikusitako etxebizitzak, obra-motaren eta lurralde historikoaren arabera. 2023ko 2. hiruhilekoa.....	13
6. Taula	Aurreikusitako etxebizitzak, obra-motaren eta lurralde historikoaren arabera. 2023ko 2. hiruhilekoan metatutako urteko datuak .....	16

### GRAFIKOEN AURKIBIDEA

1. Grafikoa	Obra handiko lizentzien kopurua, obra-motaren eta lurralde historikoaren arabera. 2023ko 2. hiruhilekoa .	4
2. Grafikoa	Obra handiko lizentzien kopurua, obra-motaren eta lurralde historikoaren arabera. 2023ko 2. hiruhilekoan metatutako urteko datuak .....	8
3. Grafikoa	Obra handiko lizentzien kopuruaren bilakaera, lurralde historikoaren eta hiruhilekoaren arabera. 1998-2023 .....	8
4. Grafikoa	Obra handiko lizentziak, obraren helburuaren arabera. 2023ko 2. hiruhilekoa .....	10
5. Grafikoa	Obra handiko lizentziak, obraren helburuaren arabera. 2023ko 2. hiruhilekoan metatutako urteko datuak	12
6. Grafikoa	Aurreikusitako etxebizitzak, obra-motaren eta lurralde historikoaren arabera. 2023ko 2. hiruhilekoa.....	15
7. Grafikoa	Aurreikusitako etxebizitzak, obra-motaren eta lurralde historikoaren arabera. 2023ko 2. hiruhilekoan metatutako urteko datuak .....	17

### Informazio gehiagorako:

Lurralde Plangintza, Etxebizitza eta Garraio Saileko Estatistika Organo Espezifikoaren zerbitzu Zuzendaritza

Donostia / San Sebastián kalea, 101010 Vitoria-Gasteiz

Telefono zenbakia: +34-945-01 69 61; Fax: +34-945-01 98 56

Webgunea: [www.euskadi.eus/estadisticas-vivienda](http://www.euskadi.eus/estadisticas-vivienda)

[www.euskadi.eus/estadisticas-territoriales](http://www.euskadi.eus/estadisticas-territoriales)

[www.euskadi.eus/r41-ovse110x/es/](http://www.euskadi.eus/r41-ovse110x/es/)

E-maila: [estadisticas-vivienda@euskadi.eus](mailto:estadisticas-vivienda@euskadi.eus)



## 1. OBRA HANDIKO LIZENTZIAK

*Euskadi obra handien emakidak apur bat behera egin du 2023ko bigarren hiruhilekoan. Bilakaera positiboa da urte arteko ikuspegian.*

Eraikuntzari eta Etxebizitzari buruzko Estatistikaren (EEEE) arabera, **Euskal Autonomia Erkidegoko** (EAE) udalek obra handiko 1.079 lizentzia eman dituzte 2023ko bigarren hiruhilekoan. Aurreko hiruhilekoan emandakoak baino 41 lizentzia gutxiago dira (-%3,7 termino erlatiboetan), baina iazko hiruhileko berean emandakoak baino 66 lizentzia gehiago (%6,5).

### 1. Taula Obra handiko lizentzien kopurua, obra-motaren eta lurralde historikoaren arabera. 2023ko 2. hiruhilekoa

*(Hiruhilekoko balio absolutuak eta ehuneko bertikalak. Aldakuntza absolutua eta portzentajekoa, aurreko hiruhilekoarekin eta aurreko urteko hiruhileko berarekin alderatuta)*

OBRA HANDIKO LIZENTZIAK		2023ko 2. hiruhilekoa		Aldakuntza aurreko hiruhilekoarekiko		Aldakuntza aurreko urteko hiruhileko berarekiko	
		Kopurua	%	Kopurua	Ald. %	Kopurua	Ald. %
Euskadi	<b>Guztira</b>	<b>1.079</b>	<b>%100</b>	<b>-41</b>	<b>-%3,7</b>	<b>66</b>	<b>%6,5</b>
	Eraikuntza berria	110	%10,2	-1	-%0,9	-26	-%19,1
	Birgaitzea	959	%88,9	-24	-%2,4	101	%11,8
	Eraispena	10	%0,9	-16	-%61,5	-9	-%47,4
Araba	<b>Guztira</b>	<b>210</b>	<b>%100</b>	<b>-30</b>	<b>-%12,5</b>	<b>-17</b>	<b>-%7,5</b>
	Eraikuntza berria	31	%14,8	-7	-%18,4	-22	-%41,5
	Birgaitzea	176	%83,8	-18	-%9,3	11	%6,7
	Eraispena	3	%1,4	-5	-%62,5	-6	-%66,7
Bizkaia	<b>Guztira</b>	<b>546</b>	<b>%100</b>	<b>-28</b>	<b>-%4,9</b>	<b>14</b>	<b>%2,6</b>
	Eraikuntza berria	52	%9,5	12	%30,0	-3	-%5,5
	Birgaitzea	490	%89,7	-35	-%6,7	20	%4,3
	Eraispena	4	%0,7	-5	-%55,6	-3	-%42,9
Gipuzkoa	<b>Guztira</b>	<b>323</b>	<b>%100</b>	<b>17</b>	<b>%5,6</b>	<b>69</b>	<b>%27,2</b>
	Eraikuntza berria	27	%8,4	-6	-%18,2	-1	-%3,6
	Birgaitzea	293	%90,7	29	%11,0	70	%31,4
	Eraispena	3	%0,9	-6	-%66,7	0	%0,0

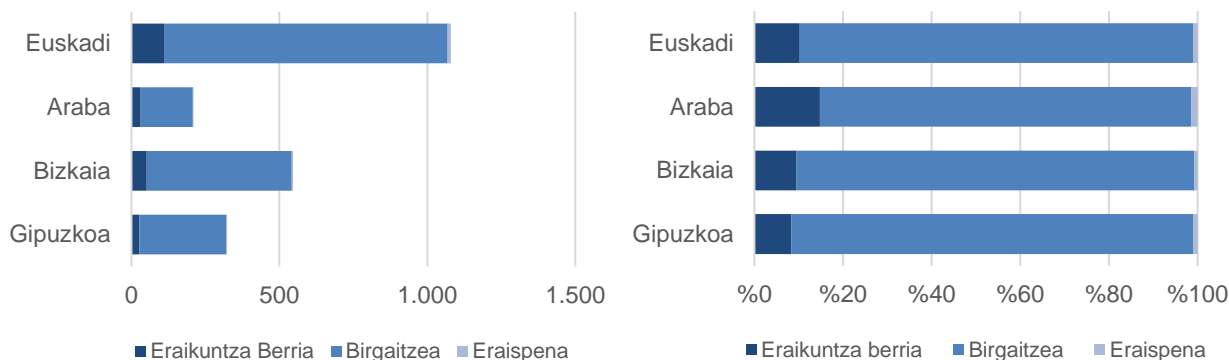
*Iturria: Lurralde Plangintza, Etxebizitza eta Garraio Saila. Eraikuntzari eta Etxebizitzari buruzko Estatistika. 2023ko 2. hiruhilekoa*



Lizentzia horien erdiak (%50,6) Bizkaiko lurralde historikoan eman dira (546). Ia %30 Gipuzkoan eman dira (323 lizentzia) eta gainerako ia %20a Araban (210 lizentzia).

### 1. Grafikoa Obra handiko lizentzien kopurua, obra-motaren eta lurralde historikoaren arabera. 2023ko 2. hiruhilekoa

(Balio absolutuak eta ehuneko bertikalak)



**Iturria: Lurralde Plangintza, Etxebizitza eta Garraio Saila. Eraikuntzari eta Etxebizitzari buruzko Estatistika. 2023ko 2. hiruhilekoa**

Aurtengo lehen hiruhilekoaren aldean, lizentzia gutxiago eman dira Araban (-%12,5: 30 lizentzia gutxiago) eta Bizkaian (-%4,9: 28 lizentzia gutxiago). Soilik Gipuzkoan eman dira aurreko hiruhilekoan baino lizentzia gehiago (17 lizentzia gehiago) (%5,6, termino erlatiboetan).

Urte artean, bestalde, nabarmentzekoa da Gipuzkoan izandako gorakada, azken urtean 69 lizentzia gehiago eman baitira (%27,2). Intentsitate txikiagoarekin, Bizkaiak ere urte arteko saldo positiboak ditu (14 lizentzia gehiago: %2,6); Araban, berriz, saldo hori negatiboa da, 2022ko bigarren hiruhilekoan baino 17 lizentzia gutxiago eman baitira (-%7,5).



*Obra handiko lizentzia gehienak, beste hiruhileko batez, birgaitze-obrei lotuta daude: %90 inguru EAEn.*

Ohi bezala, obra handiko lizentzia gehienak **birgaitze**-obrei dagozkie (%88,9), eta **eraikuntza berriari** (%10,2) edo **eraispenari** (%1 baino ez).

Kopuru absolutuetan, 2023ko bigarren hiruhilekoan emandako **birgaitzeko** lizentziak 959 izan dira, hau da, lehen hiruhilekoan baino 24 lizentzia gutxiago (-%2,4 termino erlatiboetan) eta iaizko bigarren hiruhilekoan emandakoak baino 101 lizentzia gehiago (%11,8ko igoera erlatiboa).

Hiruhileko honetan **eraikuntza berriko** 110 lizentzia eman dira, hau da, duela hiru hilabete baino gutxiago (-%0,9) eta duela urtebete baino 26 gutxiago (-%19,1). Bestalde, **eraispenekoek** 16 unitate galdu dituzte aurreko hiruhilekoaren aldean (-%61,5), eta 9 unitate urte arteko konparazioan (-%47,4); azken hiruhileko honetan 10 lizentzia eman dira.

Emandako lizentzien lurralde-azterketak ñabardura txikiak egiten dizkio portaera orokor horri, dagokion lurraldearen arabera.

Termino erlatiboetan, Gipuzkoan eman dira **birgaitzeko** lizentzia gehien (%90,7) eta gutxien Araban (%83,8). Bizkaiko datua (%89,7) EAeko batez bestekoa (%88,9) baino zortzi hamarren handiagoa da.

**Araban** emandako **eraikuntza berriko** lizentziak obra handiko lizentzia guztien %14,8 dira, eta kopuru erlatiboetan handiago da Bizkaian (%9,5) eta Gipuzkoan (%8,4) emandakoak baino. **Eraisteko** lizentziek ere pisu erlatibo handiago dute Araban (%1,4), pisu erlatibo hori %1etik behera dagoen beste bi lurraldeetan baino (%0,9 Gipuzkoan eta %0,7 Bizkaian).

Hiruhilekoko bilakaerak ere ñabardurak eskaintzen ditu lizentzia motetan, lurralde historikoen arabera. **Eraikuntza berriko** lizentziek antzeko pisu erlatiboa izan dute Araban (-%18,4) eta Gipuzkoan (-%18,2), eta igo egin dira Bizkaian (%30,0). **Birgaitzeko** lizentziek ere behera egin dute bi lurraldeetan (-%9,3 Araban eta -%6,7 Bizkaian), eta gora egin dute hirugarrenean: %11,0 Gipuzkoan. Eraisteko lizentziek, berriz, behera egin dute hiru lurraldeetan: %66,7 Gipuzkoan (6 lizentzia gutxiago), %62,5 Araban (5 lizentzia gutxiago) eta %55,6 Bizkaian (5 lizentzia gutxiago ere).

Urte arteko bilakaerari dagokionez, **obra berriko** lizentziek behera egin dute hiru lurraldeetan. Araba nabarmentzen da, 22 lizentzia gutxiago eman baitira (-%41,5); Bizkaian 3 lizentzia galdu ditu (-%5,5) eta Gipuzkoak 1 (-%3,6).



**Birgaitzeko** lizentziek, aldiz, gora egin dute hiru lurraldeetan. %31,4 Gipuzkoan (70 lizentzia gehiago), %6,7 Araban (11 lizentzia gehiago) eta %4,3 Bizkaian (20 lizentzia gehiago). Bestalde, **eraisteko** lizentzien urte arteko bilakaera negatiboa izan da Araban (-%66,7: 6 lizentzia gutxiago) eta Bizkaian (-%42,9: 3 lizentzia gutxiago), eta egonkor mantendu da Gipuzkoan: 3 lizentzia eman dira bigarren hiruhilekoan azken bi urteetan.

### *EAEn, lizentzien multzoak %10 egin du gora urte arteko metatuan.*

Urteko datu metatuek azken lau hiruhilekoetan emandako lizentzien guztizkoa kontabilizatzen dute (erreferentziakoa barne), aurreko urteko hiruhileko beretako urteko metatuarekin alderatuz. Hiruhileko honetan, 2022ko hirugarren hiruhilekotik 2023ko bigarreneira metatua 2021eko hirugarren hiruhilekotik bigarreneira metatuarekin alderatu da.

### **2. Taula Obra handiko lizentzien kopurua, obra-motaren eta lurralde historikoaren arabera. 2023ko 2. Hiruhilekoan metatutako urteko datuak**

*(Balio absolutuak eta ehunekoa. Urtetik urterako aldakuntza absolutua eta portzentajekoa)*

OBRA HANDIKO LIZENTZIAK		Metatua 2022ko 3. hiruhilekotik 2023ko 2. hiruhilekora		Metatua 2021eko 3. hiruhilekotik 2022ko 1. hiruhilekora		Urteko metatuaren aldakuntza, aurreko urteko aldi berarekin alderatuta	
		Kopurua	%	Kopurua	%	Kopurua	Ald. %
Euskadi	<b>Guztira</b>	<b>4.064</b>	<b>%100</b>	<b>3.692</b>	<b>%100</b>	<b>372</b>	<b>%10,1</b>
	Eraikuntza berria	456	%11,2	531	%14,4	-75	-%14,1
	Birgaitzea	3.536	%87,0	3.081	%83,5	455	%14,8
	Eraispena	72	%1,8	80	%2,2	-8	-%10,0
Araba	<b>Guztira</b>	<b>862</b>	<b>%100</b>	<b>847</b>	<b>%100</b>	<b>15</b>	<b>%1,8</b>
	Eraikuntza berria	145	%16,8	201	%23,7	-56	-%27,9
	Birgaitzea	695	%80,6	617	%72,8	78	%12,6
	Eraispena	22	%2,6	29	%3,4	-7	-%24,1
Bizkaia	<b>Guztira</b>	<b>2.074</b>	<b>%100</b>	<b>1.990</b>	<b>%100</b>	<b>84</b>	<b>%4,2</b>
	Eraikuntza berria	196	%9,5	227	%11,4	-31	-%13,7
	Birgaitzea	1.854	%89,4	1.737	%87,3	117	%6,7
	Eraispena	24	%1,2	26	%1,3	-2	-%7,7
Gipuzkoa	<b>Guztira</b>	<b>1.128</b>	<b>%100</b>	<b>855</b>	<b>%100</b>	<b>273</b>	<b>%31,9</b>
	Eraikuntza berria	115	%10,2	103	%12,0	12	%11,7
	Birgaitzea	987	%87,5	727	%85,0	260	%35,8
	Eraispena	26	%2,3	25	%2,9	1	%4,0

**Iturria: Lurralde Plangintza, Etxebizitza eta Garraio Saila. Eraikuntzari eta Etxebizitzari buruzko Estatistika. 2023ko 2. hiruhilekoa**



Metatutako azterketa horretan, termino absolutuetan, obra handiko lizentzien kopurua 372 unitatetan igo dela egiaztatzen da EAEn (%10,1 termino erlatiboetan) aztertzen ari diren lizentzia metatuetan.

Hazkunde hori hiru lurralde historikoetan ikusten da intentsitate-maila desberdinekin, eta birgaitzeko lizentzien artean ikusitako hazkundean oinarritzen da (455 lizentzia gehiago: %14,8); izan ere, eraikuntza berriko lizentziak (-%14,1) eta eraispeneoak (-%10,0) murriztu egin dira aztertutako aldian: 75 eta 8 lizentzia gutxiago, hurrenez hurren.

Lurralde historikoka, esan bezala, metatu horren bilakaera positiboa izan da hiruretan. Gipuzkoan hazi da gehien, %31,9: 273 lizentzia gehiago). Bizkaian (84 lizentzia gehiago: %4,2) eta Araban (15 lizentzia: %1,8) hazkundera neurritsuagoa izan da.

Arabian, birgaitzeko lizentzien kopuruak %12,6 egin du gora (78 lizentzia gehiago); eraikuntza berriko lizentzien kopuruak, berriz, behera egin du (56 lizentzia gutxiago: -%27,9) eta eraispeneoak (7 lizentzia gutxiago: -%24,1).

Antzeko zerbait gertatzen da Bizkaian: birgaitzeko 117 lizentzia gehiago erregistratu dira (%6,7), eta behera egin dute eraikuntza berriko lizentziek (-%13,7: 31 lizentzia gutxiago) eta eraispeneo lizentziek (-%7,7: 2 lizentzia gutxiago).

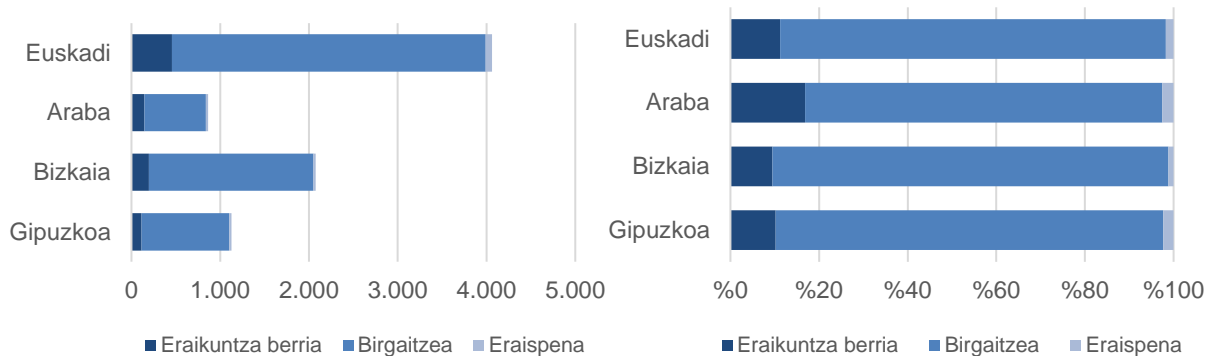
Gipuzkoan, gorakada orokorra izan da hiru lizentzia-motetan: %35,8 birgaitzean (260 lizentzia gehiago), %11,7 eraikuntza berrikoetan (12 lizentzia gehiago) eta %4,0 eraistean (lizentzia 1 gehiago).

Ohikoa denez, aztertzen diren eremu geografiko guztietan, birgaitzeko ematen diren obra handiko lizentziak beste bi modalitateen gainetik daude: %87,0 dira EAEn, %87,5 Gipuzkoan eta %80,6 Araban.



## 2. Grafikoa Obra handiko lizentzien kopurua, obra-motaren eta lurralde historikoaren arabera. 2023ko 2. hiruhilekoan metatutako urteko datuak

(Balio absolutuak eta ehuneko bertikalak)



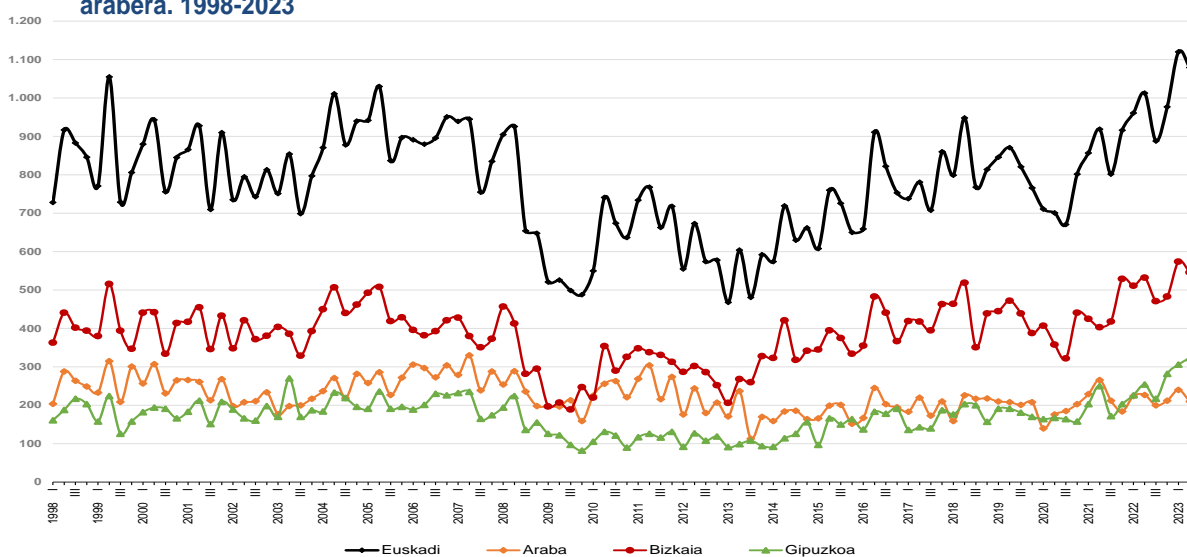
**Iturria:** Lurralde Plangintza, Etxebizitza eta Garraio Saila. Eraikuntzari eta Etxebizitzari buruzko Estatistika. 2023ko 2. hiruhilekoa

**Azken hiruhilekoan, obra handiko lizentzien kopuruak behera egin du Euskadin, eta Gipuzkoan bakarrik egun du gora.**

Bilakaerari dagokionez, EAEn, obra handiko lizentziek mila lizentzia baino gehiago eman dituzten arren (1.079 lizentzia), atzerakada bat hauteman da 2023ko lehen hiruhilekoan emandako 1.120 lizentzien aldean, azken hori izan baita 1998tik izandako baliorik handiena.

Azken hiruhilekoko murrizketa hori Araban (%12,5) eta Bizkaian (%4,9) ikusten da; Gipuzkoan, berriz, hirugarren hiruhilekoz jarraian gertatu da igoera (%5,6).

## 3. Grafikoa Obra handiko lizentzien kopuruaren bilakaera, lurralde historikoaren eta hiruhilekoaren arabera. 1998-2023



**Iturria:** Lurralde Plangintza, Etxebizitza eta Garraio Saila. Eraikuntzari eta Etxebizitzari buruzko Estatistika. 2023ko 2. hiruhilekoa





## 2. EMANDAKO OBRA HANDIKO LIZENTZIEN ERABILERA <sup>1</sup>

*Aurreko hiruhilekoarekin alderatuta, beherakada txikia izan da bi erabileretarako emandako lizentzien kopuruan: egoitza-erabilerarako eta bizitegi-erabilerarako ez diren erabileretarako. Urte arteko konparazioak hazkunde positiboak ematen ditu.*

2023ko bigarren hiruhilekoan obra handiko 1.068 lizentzia eman dira eraikuntza berriko eraikinak eraikitzeko (110 lizentzia) edo lehendik zeuden eraikinak birgaitzeko (958 lizentzia). Lizentzia horien %71,0 (758 lizentzia) **bizitegi-erabilerako** proiektuekin lotuta daude, eta gainerako 310 lizentziak (%29,0) **bizitegi-erabilerako ez** diren proiektuekin lotuta daude<sup>2</sup>.

### 3. Taula Obra handiko lizentziak, obraren helburuaren arabera. 2023ko 2. hiruhilekoa

*(Balio absolutuak eta ehunekoa. Urtetik urterako aldakuntza absolutua eta portzentajekoa)*

OBRA HANDIKO LIZENTZIAK	2023ko 2. hiruhilekoa		Aldakuntza aurreko hiruhilekoarekiko		Aldakuntza aurreko urteko hiruhileko berarekiko	
	Kopurua	%	Kopurua	Ald %	Kopurua	Ald %
<b>Guztira</b>	<b>1.068</b>	<b>%100</b>	<b>-25</b>	<b>-%2,3</b>	<b>75</b>	<b>%7,5</b>
Bizitegia	758	70,9	-20	-%2,6	12	%1,6
Bizitegiak bestelakoa	311	29,1	-5	-%1,6	63	%25,4
• Nekazaritza, abeltzaintza, basogintza eta arrantza	18	5,8	0	%0,0	-3	-%14,3
• Industria eta energia	66	21,2	-7	-%9,6	14	%26,9
• Zerbitzuak	227	73,0	2	%0,9	52	%29,7

*Iturria: Lurralde Plangintza, Etxebizitza eta Garraio Saila. Eraikuntzari eta Etxebizitzari buruzko Estatistika. 2023ko 2. hiruhilekoa*

2023ko bigarren hiruhilekoan bizitegi-erabilerarako ez diren obretarako eman diren lizentzien helburu sektorialari dagokionez, ohi bezala, **zerbitzuen sektorerako** lizentziak dira nagusi: 227 lizentzia, bizitegi-erabilerarako ez diren lizentzia guztien %73..

**Industriaren eta energiaren** sektorerara bideratutako 66 lizentziak erabilera horren guztizkoaren %21,2 dira. Azken %5,8ak (18 lizentzia) **lehen sektorearen** erabilerari eragiten dio.

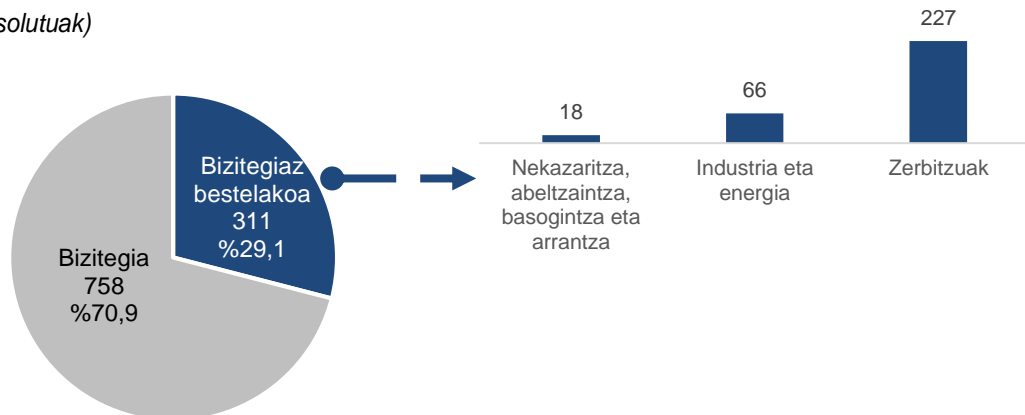
<sup>1</sup> Bigarren kapitulu honetan egiten den azterketan, eraipen-lizentziak baztertu egiten dira, horiek egikaritu ondoren ez baitute inolako erabilerarik; izan ere, gerora eraikiz gero, beste lizentzia-eskaera bat izapidetu beharko litzateke.

<sup>2</sup> Erabilera mistoko eraikinak (bizitegiak eta bizitegiak ez direnak) bizitegi-erabileraren kategorian sartzen dira.



#### 4. Grafikoa Obra handiko lizentziak, obraren helburuaren arabera. 2023ko 2. hiruhilekoa

(Balio absolutuak)



*Iturria: Lurralde Plangintza, Etxebizitza eta Garraio Saila. Eraikuntzari eta Etxebizitzari buruzko Estatistika. 2023ko 2. hiruhilekoa*

Emandako lizentzien **hiruhilekoko bilakaerari**, urteko lehen hiruhilekoan emandako lizentzien aldean, 25 lizentzia gutxiago eman dira (-%2,3). Beherakada hori lizentzien eraginpeko obren erabilera edo xede bietan gertatu da. Hala, bizitegi-erabilerarako direnak aurreko hiruhilekokoak baino %2,6 gutxiago dira (20 lizentzia gutxiago), eta bizitegi-erabilerarako ez direnak, %1,6 gutxiago (5 lizentzia gutxiago).

Bizitegi-erabilerarako ez diren lizentzien beherakada industriaren eta energiaren sektoreari lotutakoen artean izandako beherakadarekin lotzen da (7 lizentzia gutxiago: -%9,6); izan ere, lehen sektorea ez da aldatu azken hiruhilekoan, eta zerbitzuen sektorean duela hiru hilabete baino lizentzia gehiago erregistratu dira.

**Urte arteko alderaketak**, bestalde, bilakaera positiboa erakusten du bi erabileretan. Oro har, obra handiko lizentzien kopuruak gora egin du 75 lizentzian (7,5 termino erlatiboetan) 2022ko bigarren hiruhilekoaren aldean.

Bizitegi-erabilerak gora egin du 12 lizentzian (%1,6), baina nabarmentzen dena bizitegi-erabilerarako ez den erabilera da, %25,4ko hazkunde erlatiboarekin: 63 lizentzia gehiago urtebetean.

Sektoreka, bizitegi-erabilerarako ez den erabileraren hazkundera zerbitzuen sektorerako lizentzien (%29,7: 52 lizentzia gehiago) eta industriaren eta energiaren sektorerako lizentzien artean (%26,9: 14 lizentzia gehiago) eman da. Lehen sektorean 3 lizentzia galdu dira urtebetean (-%14,3).



***Bizitegi-erabilerarako ez diren obra handiko lizentziak %35 hazi dira urte arteko metatuaren arabera. Bizitegi-erabilerarako lizentziak ere ia hiru ehuneko-puntu igo dira.***

2022ko hirugarren hiruhilekotik 2023ko bigarrenera metatutako urte arteko zifrak aurreko urteko hiruhileko berberekin alderatuz gero, datuek 379 lizentzia gehiago eman direla erakusten dute, hau da, termino erlatiboetan %10,5eko igoera.

#### **4. Taula Obra handiko lizentziak, obraren helburuaren arabera. 2023ko 2. hiruhilekoan metatutako urteko datuak**

*(Balio absolutuak eta ehunekoa. Urtetik urterako aldakuntza absolutua eta portzentajekoa)*

OBRA HANDIKO LIZENTZIAK	Metatua 2022ko 3. hiruhilekotik 2023ko 2. hiruhilekora		Metatua 2021eko 3. hiruhilekotik 2023ko 1. hiruhilekora		Urteko metatuaren aldakuntza, aurreko urteko aldi berarekin alderatuta	
	Kopurua	%	Kopurua	%	Kopurua	Ald. %
<b>Guztira</b>	<b>3.992</b>	<b>%100</b>	<b>3.612</b>	<b>%100</b>	<b>380</b>	<b>%10,5</b>
Bizitegia	2.838	%71,1	2.757	%76,3	81	%2,9
Bizitegi bezelakoa	1.154	%28,9	855	%23,7	299	%35
• Nekazaritza, abeltzaintza, basogintza eta arrantza	63	%5,5	66	%7,7	-3	-%4,5
• Industria eta energia	269	%23,3	170	%19,9	99	%58,2
• Zerbitzuak	822	%71,2	619	%72,4	203	%32,8

***Iturria: Lurralde Plangintza, Etxebizitza eta Garraio Saila. Eraikuntzari eta Etxebizitzari buruzko Estatistika. 2023ko 2. hiruhilekoa***

Gorakada hori errepikatu egin da lizentzia horiek ematen diren bi erabileretan, baina, termino erlatiboetan, bizitegi-erabilerarako ez den erabileraren hazkundera (%35:299 lizentzia gehiago) bizitegi-erabilerarako lizentzia baina hamar aldiz handiagoa da (%2,9: 81 lizentzia gehiago).

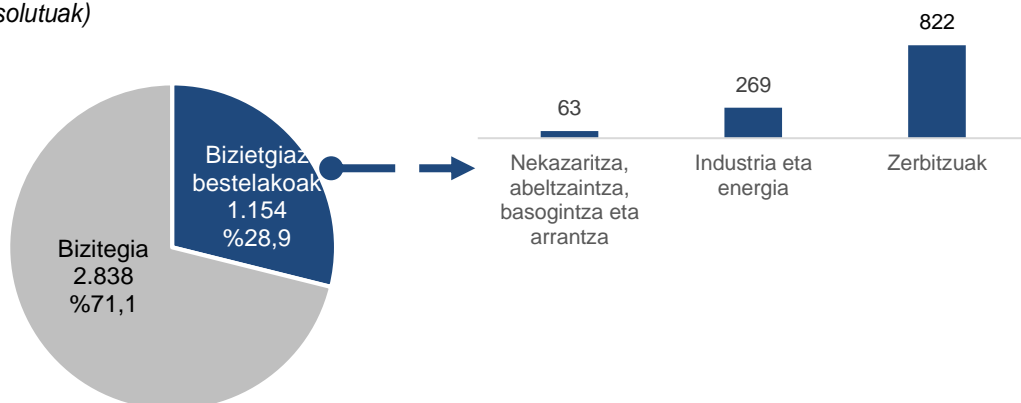
Bizitegi-erabilerarako ez diren obretarako emandako lizentziei dagokienez, metatutako datuen urte arteko alderaketak hazkundera erakusten du zerbitzuen sektorean (203 lizentzia: %32,8) eta industria eta energiaren sektorean (99 lizentzia: %58,2). Lehen sektoreak 3 lizentzia gutxiago eman ditu (%4,5) aztertutako aldian.

Nolanahi ere, metatu horretan ere bizitegi-erabilerarako lizentziak dira nagusi (%71,1) bizitegi-erabilerarako ez direnak baina (%28,9), eta, azken horien artean, zerbitzu-sektorerako obretarako lizentziak (bizitegi-erabilerarako ez diren lizentzien zenbaketaren %71,2).



5. Grafikoa Obra handiko lizentziak, obraren helburuaren arabera. 2023ko 2. hiruhilekoan metatutako urteko datuak

(Balio absolutuak)



Iturria: Lurralde Plangintza, Etxebizitza eta Garraio Saila. Eraikuntzari eta Etxebizitzari buruzko Estatistika. 2023ko 2. hiruhilekoa



### 3. AURREIKUSITAKO ETXEBIZITZAK, EMANDAKO OBRA HANDIKO LIZENTZIEN ARABERA

*Bizitegi-erabilerarako obra handiko lizentziak eragindako etxebizitzaren kopurua, urteko bigarren hiruhilekoan, duela hiru hilabeteko bera da. Duela urtebeteko etxebizitzekin alderatuta, ehuneko hamar puntu igo da.*

Bizitegi-erabilerarako obra handiko 758 lizentzia eman ziren EAEn 2023ko bigarren hiruhilekoan, eta 2.042 etxebizitzarekin lotutako jarduerak izan ziren. Horietatik, %80 (1.635 etxebizitza) eraikuntza berriko jarduketekin lotzen dira, eta gainerako %20a (407 etxebizitza) birgaitze-prozesu batekin lotzen dira<sup>3</sup>.

#### 5. Taula Aurreikusitako etxebizitzak, obra-motaren eta lurralde historikoaren arabera. 2023ko 2. hiruhilekoa

*(Hiruhilekoko balio absolutuak eta ehuneko bertikalak. Aldakuntza absolutua eta portzentajekoa, aurreko hiruhilekoarekin eta aurreko urteko hiruhileko berarekin alderatuta)*

AURREIKUSITAKO ETXEBIZITZEN KOPURUA		2023ko 2. hiruhilekoa		Aldakuntza aurreko hiruhilekoarekiko		Aldakuntza aurreko urteko hiruhileko berarekiko	
		Kopurua	%	Kopurua	Ald %	Kopurua	Ald %
Euskadi	<b>Guztira</b>	<b>2.042</b>	<b>%100</b>	<b>0</b>	<b>%0,0</b>	<b>190</b>	<b>%10,3</b>
	Eraikuntza berria	1.635	%80,1	7	%0,4	180	%12,4
	Birgaitzea	407	%19,9	-7	-%1,7	10	%2,5
Araba	<b>Guztira</b>	<b>405</b>	<b>%100</b>	<b>16</b>	<b>%4,1</b>	<b>-11</b>	<b>-%2,6</b>
	Eraikuntza berria	324	%80,0	37	%12,9	-25	-%7,2
	Birgaitzea	81	%20,0	-21	-%20,6	14	%20,9
Bizkaia	<b>Guztira</b>	<b>1.162</b>	<b>%100</b>	<b>420</b>	<b>%56,6</b>	<b>166</b>	<b>%16,7</b>
	Eraikuntza berria	1.012	%87,1	444	%78,2	223	%28,3
	Birgaitzea	150	%12,9	-24	-%13,8	-57	-%27,5
Gipuzkoa	<b>Guztira</b>	<b>475</b>	<b>%100</b>	<b>-436</b>	<b>-%47,9</b>	<b>35</b>	<b>%8,0</b>
	Eraikuntza berria	299	%62,9	-474	-%61,3	-18	-%5,7
	Birgaitzea	176	%37,1	38	%27,5	53	%43,1

**Iturria: Lurralde Plangintza, Etxebizitza eta Garraio Saila. Eraikuntzari eta Etxebizitzari buruzko Estatistika. 2023ko 2. hiruhilekoa**

<sup>3</sup> **Birgaitutako etxebizitzak** zenbatzean, ez dira kontuan hartzen etxebizitza bat baino gehiago duten eta eraikinaren elementu komunei soilik eragiten dieten birgaitze-obrak egiten dituzten eraikinetako etxebizitzak. Birgaitutako etxebizitzak zenbatzean, honako esku-hartze hauek bakarrik hartzen dira kontuan: familia bakarreko eraikinen edo etxebizitzaren birgaitze integralak eta etxebizitza bat baino gehiagoko eraikin baten barruan bao bat edo batzuk (etxebizitzak) birgaitzea (azken kasu horretan, garatutako banantze- edo bat-egite-prozesuen ondoriozko etxebizitza-kopurua hartzen da kontuan).



Etxebizitza-bolumen hori 2023ko lehen hiruhilekoan erregistratutakoaren berdina da, hau da, 190 etxebizitza gehiago (%10,3) 2022ko bigarren hiruhilekoaren aldean.

**Hiruhileko alderaketan**, obra berriari lotutako 7 etxebizitza gehiago izan dira (%0,4 termino erlatiboetan), eta 7 etxebizitza gutxiago (-%1,7) birgaitzen-obrei lotutakoak.

Lurralde historikoen arabera, Bizkaian nabarmen egin du gora obra handiko lizentzien eraginpeko etxebizitza-kopuruak: duela hiru hilabete baino 420 etxebizitza gehiago (%56,6). Lurralde horretan, eraikuntza berriko etxebizitzaren bolumenak gora egin du (%78,2) (444 etxebizitza gehiago), eta hori ez dator bat birgaituko diren 24 etxebizitzekin (-%13,8).

Nabarmentzekoa da, halaber, Gipuzkoako etxebizitza-bolumenaren beherakada: aurreko hiruhilekoan baino 436 etxebizitza gutxiago daude (-%47,9). Bizkaian ez bezala, etxebizitza berrien bolumenaren galerak (474 etxebizitza gutxiago: -%61,3) nabarmen gaitzen du birgaituko diren 38 etxebizitzaren igoera (%27,5).

Araban hiruhileko aldakortasuna apalagoa da. Eraikuntza berriko etxebizitzak %12,9 hazi dira (37 etxebizitza gehiago), eta birgaitzeko etxebizitzak %20,6 jaitsi dira (21 etxebizitza gutxiago), 16 etxebizitzako saldo positiboa ezartzeko (%4,1eko hazkunde erlatiboa hiruhilekoan).

**Urte arteko ikuspegia** aztertuz gero, ikusten da igoera orokorra eraikuntza berriko 180 etxebizitza gehiago (%12,4) izan direla hiruhileko honetan, duela urtebeteko datuekin alderatuta. Ea berean, 10 etxebizitza gehiago (%2,5) eman dira birgaitzeko lizentzietan.

Urte arteko ikuspegia lurraldeka aztertuz gero, joera desberdinak ikusten dira. Berriz ere Bizkaiak du aldakortasunik handiena, urte batetik bestera 166 etxebizitza gehiago baitaude (%16,7). Birgaitzeko etxebizitzaren murrizketa (57 gutxiago, %27,5) ez dator bat eraikuntza berrikoen hazkundearekin (%28,3: 233 etxebizitza gehiago).

Gipuzkoan igoera neurritsuagoa izan da (%8,0: 35 etxebizitza gehiago): birgaitu beharreko etxebizitzek gora egin dute (duela urtebete baino 53 gehiago: %43,1), baina berriak apur bat jaitsi dira (-%5,7: 18 etxebizitza gutxiago).

Araban 11 etxebizitza gutxiago izan dira (-%2,6): birgaitu beharreko etxebizitzek %20,9 gora egin dute (14 etxebizitza gehiago), baina obra berrikoak 25 gutxiago izan dira (-%7,2).

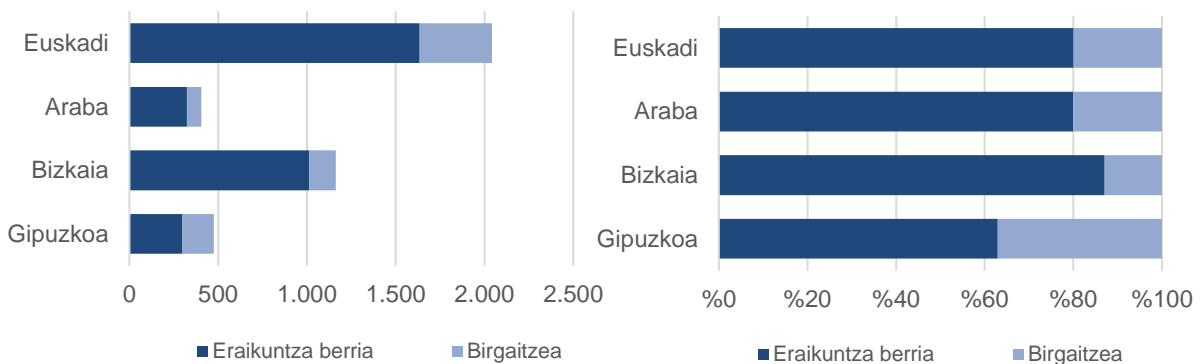


Hiruhilekoko datuetara itzuliz, **eraikuntza berriak** behar dituzten lizentziei lotutako etxebizitzak nagusi direla egiaztatzen da.

EAEEn, mota horretako etxebizitzaren pisu erlatiboa %80,1ekoa da (eraikuntza berriko 1.635 etxebizitza). Batez besteko horren gainera dago Bizkaia, ehuneko puntu bat gehiagorekin (87,1: 1.012 etxebizitza). Batez besteko horren azpitik dago Gipuzkoa, %62,9rekin (299 etxebizitza); Araban, berriz, batez besteko pisu erlatiboa errepikatzen da (%80: 324 etxebizitza).

## 6. Grafikoa Aurreikusitako etxebizitzak, obra-motaren eta lurralde historikoaren arabera. 2023ko 2. hiruhilekoa

(Balio absolutuak eta ehuneko bertikalak)



**Iturria: Lurralde Plangintza, Etxebizitza eta Garraio Saila. Eraikuntzari eta Etxebizitzari buruzko Estatistika. 2023ko 2. hiruhilekoa**

Aurreikusitako etxebizitzaren kopuruan hiru hileroko gorabehera handiak daudenez, komenigarria da azterketa emaitzen **urteko dinamika metatuan** zentratzea.



*Urte arteko kopuru metatuei dagokienez, Euskadin aurreikusitako etxebizitzaren bolumena murriztu egin da. Arabak eta Bizkaiak beherakada hori errepikatu dute.*

2023ko bigarren hiruhilekora arte metatutako bizitegi-erabilerako urteko jarduera 5.645 etxebizitzari eragiten dieten jarduketetan kokatzen da EAE osoan: eraikuntza berriko eraikuntzako 4.449 etxebizitza (%78,8) eta birgaitzeko 1.196 etxebizitza (%21,2).

Aurreko hamabi hilabeteetan baino 944 etxebizitza gutxiago daude (-%14,3). Beherakada antzeko balio erlatiboetan gertatu da bi jarduketa motetan: -%13,7 eraikuntza berria (708 etxebizitza gutxiago) eta -%16,5 birgaitzeko erabiltzen ziren etxebizitzetan (236 etxebizitza gutxiago).

#### 6. Taula Aurreikusitako etxebizitzak, obra-motaren eta lurralde historikoaren arabera. 2023ko 2. hiruhilekoan metatutako urteko datuak

*(Balio absolutuak eta ehunekoa. Urteik urterako aldakuntza absolutua eta portzentajekoa)*

AURREIKUSITAKO ETXEBIZITZA KOPURUA		Metatua 2022ko 3. hiruhilekotik 2023ko 2. hiruhilekora		Metatua 2021eko 3. hiruhilekotik 2022ko 1. hiruhilekora		Urteko metatuaren aldakuntza, aurreko urteko aldi berarekin alderatuta	
		Kopurua	%	Kopurua	%	Kopurua	Ald. %
Euskadi	<b>Guztira</b>	<b>5.645</b>	<b>%100</b>	<b>6.589</b>	<b>%100</b>	<b>-944</b>	<b>-%14,3</b>
	Eraikuntza berria	4.449	%78,8	5.157	%78,3	-708	-%13,7
	Birgaitzea	1.196	%21,2	1.432	%21,7	-236	-%16,5
Araba	<b>Guztira</b>	<b>1.045</b>	<b>%100</b>	<b>1.679</b>	<b>%100</b>	<b>-634</b>	<b>-%37,8</b>
	Eraikuntza berria	802	%76,7	1.417	%84,4	-615	-%43,4
	Birgaitzea	243	%23,3	262	%15,6	-19	-%7,3
Bizkaia	<b>Guztira</b>	<b>2.626</b>	<b>%100</b>	<b>3.259</b>	<b>%100</b>	<b>-633</b>	<b>-%19,4</b>
	Eraikuntza berria	2.130	%81,1	2.521	%77,4	-391	-%15,5
	Birgaitzea	496	%18,9	738	%22,6	-242	-%32,8
Gipuzkoa	<b>Guztira</b>	<b>1.974</b>	<b>%100</b>	<b>1.651</b>	<b>%100</b>	<b>323</b>	<b>%19,6</b>
	Eraikuntza berria	1.517	%76,8	1.219	%73,8	298	%24,4
	Birgaitzea	457	%23,2	432	%26,2	25	%5,8

*Iturria: Lurralde Plangintza, Etxebizitza eta Garraio Saila. Eraikuntzari eta Etxebizitzari buruzko Estatistika. 2023ko 2. hiruhilekoa*

Beherakada hori Araban (-%37,8: 634 etxebizitza gutxiago) eta Bizkaian (-%19,4: 633 etxebizitza gutxiago) eman da, Gipuzkoako hazkundera gaituz (%19,6: 323 etxebizitza gehiago).





Izan ere, Araba da beherakada erlatibo handiena izan duen lurraldea. Bertan, oin berriko etxebizitzaren artean ikusitako beherakada handia da (-%43,4: 615 etxebizitza gutxiago). Birgaitzeko etxebizitzak ere jaitsi egin dira (19 etxebizitza gutxiago), baina intentsitate txikiagoarekin (-%7,3).

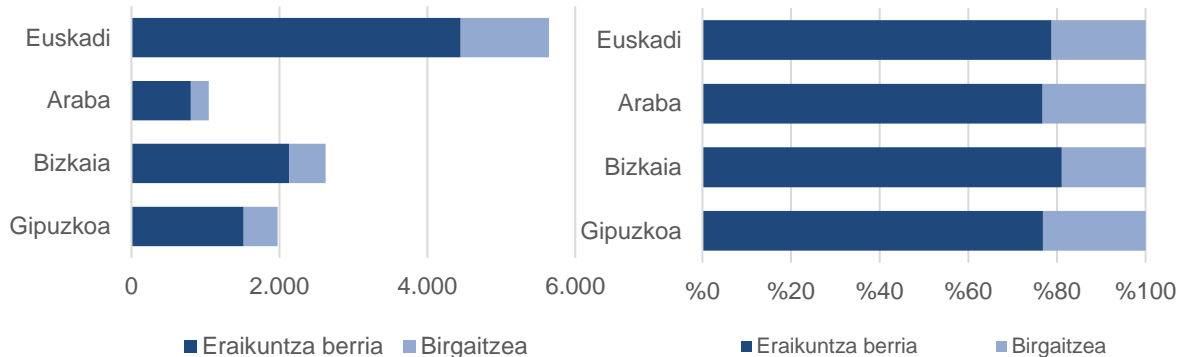
Bizkaiaren beherakada neurritsuagoa da. Eraikuntza berriko 391 etxebizitza gutxiagok (%-15,5) eta birgaitzeko 242 etxebizitza gutxiagok (%-32,8) lurraldea galtzea ekarri dute (%-19,6), EAEko batez bestekoa (%-14,3) baino ehuneko bost puntu gutxiago.

Gipuzkoa da saldo positiboa duen lurralde bakarra. Oin berriko etxebizitzak % 24,4 hazi dira (298 etxebizitza gehiago) eta birgaitu beharreko etxebizitzak % 5,8 (25 etxebizitza gehiago).

Metatutako azterketan ere ikus daiteke oin berriko obra-lizentziei lotutako etxebizitzak direla nagusi. EAEko batez bestekoa ( % 78,8) handiagoa da Bizkaiaren ( % 81,1) eta ehuneko bi puntu txikiagoa Gipuzkoan ( % 76,8) eta Araban ( % 76,7).

#### 7. Grafikoa Aurreikusitako etxebizitzak, obra-motaren eta lurralde historikoaren arabera. 2023ko 2. hiruhilekoan metatutako urteko datuak

(Balio absolutuak eta ehuneko bertikalak)



**Iturria: Lurralde Plangintza, Etxebizitza eta Garraio Saila. Eraikuntzari eta Etxebizitzari buruzko Estatistika. 2023ko 2. hiruhilekoa**



## 4. ALDERDI METODOLOGIKOAK

Eraikuntzari eta Etxebizitzari buruzko Estatistika zentsu-eragiketa bat da, eta EAeko 251 udalek hilerio bidaltzen dute haren informazioa. Hilerio bidaltzen den informazioa udalerrian emandako obra handiko lizentziei eta udalak etxebizitza babestuak sustatzeko lurzorua erosteari buruzkoa da. Aldi berean, urtero, alokairuko etxebizitzaren parkeari buruzko informazioa jasotzen da, udalak eskuragarri duena.

Eraikuntzari eta Etxebizitzari buruzko Estatistikaren (EEEE) helburu orokorra Euskal Autonomia Erkidegoan zenbat, zer eta non eraikitzen den, birgaitzen eta ezabatzen den jakitea da. Udalek emandako obra handiko lizentzietatik abiatuta, obraren ezaugarri nagusiak (oin berria, birgaitzea edo eraistea), eraikinaren erabilera eta kaltetutako etxebizitzak ezagutu nahi dira.

### **Definizioak:**

**Obra Handiko Lizentzia (LOM):** Obra handiko lizentzia bat obra handiak egiteko baimena ematen duen baimen bat da, eta toki-administrazio eskudunak ematen du eraikin berriak egiteko, eraitsi edo birgaitzeko edozein eratako lanak egiteko, bizitegiak izan zein ez. Lizentzia-eskaera hirigintza-araudian ezarritakora egokitzen dela egiaztatzea du helburu.

Ondorio horietarako, honako hauek hartzen dira obra handitzat:

- a. **Eraikuntza berriko obra:** Eraikin berri bat sortzen duen obra handi mota da, aurretik beste eraikin bat erabat eraitsi den edo ez kontuan hartu gabe. Eraikina bizitegi-erabilerarako edo ez bizitegi-erabilerarako erabil daiteke.
- b. **Birgaitze-obra:** Aurrekoan ez bezala, eraikin berri bat egitea eragiten ez duen obra handi mota da, baizik eta dagoeneko eraikita daudenei eragiten diena, eraispent partzialak egon diren ala ez kontuan hartu gabe.

Obran kontuan hartutako eraikina bizitegi-erabilerarako edo ez bizitegi-erabilerarako erabil daiteke.

Birgaitze-obra bat obra handitzat jotzeko, beharrezkoa da arkitekto batek edo antzeko batek ikus-onetsitako proiektu tekniko bat egitea. Proiektu tekniko horrek nahitaezko betekizuna izan behar du lizentzia emateko aurkeztu beharreko dokumentazioan. Obra txikiko lizentziazat hartuko dira baldintza hori betetzen ez dutenak.



Obra mota hau bi motatakoa izan daiteke:

- Handitze-obra: Dagoeneko eraikita dagoen azalera handitzen denean, egiturazko elementu berriak gehitzearen ondorioz. Igoera hori bertikalki egin daiteke, lursailean okupatutako azalera handitu gabe (adibidez, oin berri bat gehitu gabe) edo horizontalki, eta kasu horretan badago lursailean gehitu beharreko azalera.
- Eraberritze- eta/edo zaharberritze-lanak: Eraikitako azalera aldatzen ez denean baina eraikinak egiturazko elementuren bati eragiten dioten aldaketak dituen edo lehendik ez zegoen dotazioren bat ezartzen denean.

Atal honetan jasotako birgaitzeko obra handiak hainbat eremutakoak izan daitezke. Ohikoenak zehazten dira:

- Lehendik dauden eraikinak handitzea, horiek jasotzea edo azalera gehiago okupatzea badakar.
- Igogailuak edo antzekoak instalatzea.
- Fatxada eta/edo teilatua osorik birgaitzea
- Merkataritza-lokalaren erabilera etxebizitzara aldatzea
- Eraikinaren egitura-aldaketak behar dituzten etxebizitza edo lokal baten edo batzuen barne-egokitzapena.
- Etxebizitza baten edo batzuen bereizketa edo bat-egitea.
- Beren konplexutasunagatik edo garrantzi teknikoagatik edo garrantzi ekonomikoagatik eskumena duen sailak obra handitzat jotzen dituen eraberritze-obrak.

c. **Eraispen-obra:** Eraikin bat osorik edo zati batean eraistea.