



ESTADISTIKA
ORGANO
ORGANO
ESTADÍSTICO

EUSKO JAURLARITZA



GOBIERNO VASCO

LURRALDE PLANGINTZA,
ETXEBIZITZA
ETA GARRAIO SAILA
*Zerbitzu Zuzendaritza
Estatistika Organo Berezia*

DEPARTAMENTO DE PLANIFICACIÓN
TERRITORIAL, VIVIENDA
Y TRANSPORTES
*Dirección de Servicios
Órgano Estadístico Específico*

EUSKAL AUTONOMIA ERKIDEGOA



ERAIKUNTZARI ETA ETXEBIZITZARI BURUZKO ESTADISTIKA

2022ko urteko txostena

Emaitza nagusiak

*Lurralde Plangintza, Etxebizitza eta Garraio Saileko
Estatistika Organo Berezia*



ERAIKUNTZARI ETA ETXEBIZITZARI BURUZKO ESTADISTIKA (EEEE): 2022ko urtekoa

Emaiza nagusiak

AURKIBIDEA

1. OBRA HANDIKO LIZENTZIAK.....	3
2. EMANDAKO OBRA HANDIKO LIZENTZIEN ERABILERA.....	8
3. AURREIKUSITAKO ETXEBIZITZAK, EMANDAKO OBRA HANDIKO LIZENTZIEN ARABERA	12
4. ALDERDI METODOLOGIKOAK.....	16

TAULEN AURKIBIDEA

1. Taula	Obra handiko lizentziak urteka, obra motaren arabera. 1998-2022.....	3
2. Taula	Eraikuntza berriko eta birgaitzeko obra handiko lizentziak, urtearen eta lurralde historikoaren arabera, obra motaren arabera.1998-2022	6
3. Taula	Obra handiko lizentziak, urtearen arabera, obraren xedearen arabera (*) 1998-2022	8
4. Taula	Aurreikusitako etxebizitzak, obra handiko lizentzia motaren arabera, urtez urte. 2002-2022	12
5. Taula	Aurreikusitako etxebizitzak, lurralde historikoaren eta obra handiko lizentzia-motaren arabera, urteka.2002-2022.....	14

GRAFIKOEN AURKIBIDEA

1. Grafikoa.	Obra handiko lizentzia kopurua obra motaren eta urtearen arabera. 1998-2022.....	4
2. Grafikoa.	Obra handiko lizentzien kopurua, obra motaren eta lurralde historikoaren arabera. 1998-2022	7
3. Grafikoa	Obra handiko lizentziak, urtearen, obraren xedearen arabera. 1998-2022	9
4. Grafikoa	Bizitegitarako ez diren obra handiko lizentziak, obraren xedearen arabera (*). 1998-2022	10
5. Grafikoa	Aurreikusitako etxebizitza berrien eta birgaituen kopuruaren bilakaera, EAEko obra handiko lizentzien arabera, urtez urte. EAE 2002-2022	13
6. Grafikoa	Aurreikusitako etxebizitza berrien kopuruaren bilakaera, obra handiko lizentzien arabera, lurralde historikoaren eta urtearen arabera 2002-2022.....	15

Informazio gehiagorako:

Lurralde Plangintza, Etxebizitza eta Garraio Saila. Zerbitzu Zuzendaritza. Estatistika Organo Berezia

Donostia kalea 1, 101010 Gasteiz

Telefonia: +34-945-01 69 61; Faxe: +34-945-01 98 56

Webgunea: www.euskadi.eus/estadisticas-vivienda

www.euskadi.eus/estadisticas-territoriales

www.euskadi.eus/r41-ovse110x/es/

helbide elektronikoa: estadisticas-vivienda@euskadi.eus



1. OBRA HANDIKO LIZENTZIAK

Urtean emandako obra handiko lizentzien kopuruari beste erantzun bat ematea, 2022an. Egoera hori birgaitzeko lizentzien gorakadari zor zaio (serieko kopururik altuena ere).

2022an obra handiko 3.839 lizentzia eman ziren, hau da, aurreko urtean baino %9,9 gehiago (3.494 lizentzia). Horrela, 1998tik emandako lizentzien kopururik handiena lortu da.

1. Taula Obra handiko lizentziak urteka, obra motaren arabera. 1998-2022

(Urte arteko aldakuntza eta balio absolutuak ehunekotan)

Euskadi	Guztira		Oinplano berria		Birgaitzea		Eraispena	
	Kop.	Urte arteko aldakuntza	Kop.	Urte arteko aldakuntza	Kop.	Urte arteko aldakuntza	Kop.	Urte arteko aldakuntza
Urtea								
1998	3.374		1.795		1.522		57	
1999	3.361	-%0,4	1.798	%0,2	1.499	-%1,5	64	%12,3
2000	3.424	%1,9	1.756	-%2,3	1.594	%6,3	74	%15,6
2001	3.414	-%0,3	1.680	-%4,3	1.643	%3,1	91	%23,0
2002	3.086	-%9,6	1.447	-%13,9	1.574	-%4,2	65	-%28,6
2003	3.101	%0,5	1.489	%2,9	1.544	-%1,9	68	%4,6
2004	3.700	%19,3	1.590	%6,8	2.002	%29,7	108	%58,8
2005	3.706	%0,2	1.570	-%1,3	2.025	%1,1	111	%2,8
2006	3.618	-%2,4	1.654	%5,4	1.862	-%8,0	102	-%8,1
2007	3.474	-%4,0	1.399	-%15,4	1.979	%6,3	96	-%5,9
2008	3.133	-%9,8	1.024	-%26,8	2.019	%2,0	90	-%6,3
2009	2.034	-%35,1	578	-%43,6	1.407	-%30,3	49	-%45,6
2010	2.602	%27,9	675	%16,8	1.863	%32,4	64	%30,6
2011	2.883	%10,8	660	-%2,2	2.174	%16,7	49	-%23,4
2012	2.380	-%17,4	447	-%32,3	1.909	-%12,2	24	-%51,0
2013	2.145	-%9,9	351	-%21,5	1.746	-%8,5	48	%100,0
2014	2.585	%20,5	390	%11,1	2.133	%22,2	62	%29,2
2015	2.744	%6,2	444	%13,8	2.240	%5,0	60	-%3,2
2016	3.145	%14,6	518	%16,7	2.567	%14,6	60	%0,0
2017	3.087	-%1,8	459	-%11,4	2.563	-%0,2	65	%8,3
2018	3.329	%7,8	475	%3,5	2.778	%8,4	76	%16,9
2019	3.304	-%0,8	436	-%8,2	2.800	%0,8	68	-%10,5
2020	2.885	-%12,7	377	-%13,5	2.445	-%12,7	63	-%7,4
2021	3.494	%21,1	519	%37,7	2.885	%18,0	90	%42,9
2022	3.839	%9,9	516	-%0,6	3.249	%12,6	74	-%17,8
2006-2013 Aldakuntza	-1.473	-%40,7	-1.303	-%78,8	-116	-%6,2	-54	-%52,9
1999-2022 Aldakuntza	478	%14,2	-1.282	-%71,3	1.750	%116,7	10	%15,6
2005-2022 Aldakuntza	133	%3,6	-1.054	-%67,1	1.224	%60,4	-37	-%33,3
2006-2022 Aldakuntza	221	%6,1	-1.138	-%68,8	1.387	%74,5	-28	-%27,5

Iturria: Lurralde Plangintza, Etxebizitza eta Garraio Saila. Eraikuntzari eta Etxebizitzari buruzko Estatistika. 2022

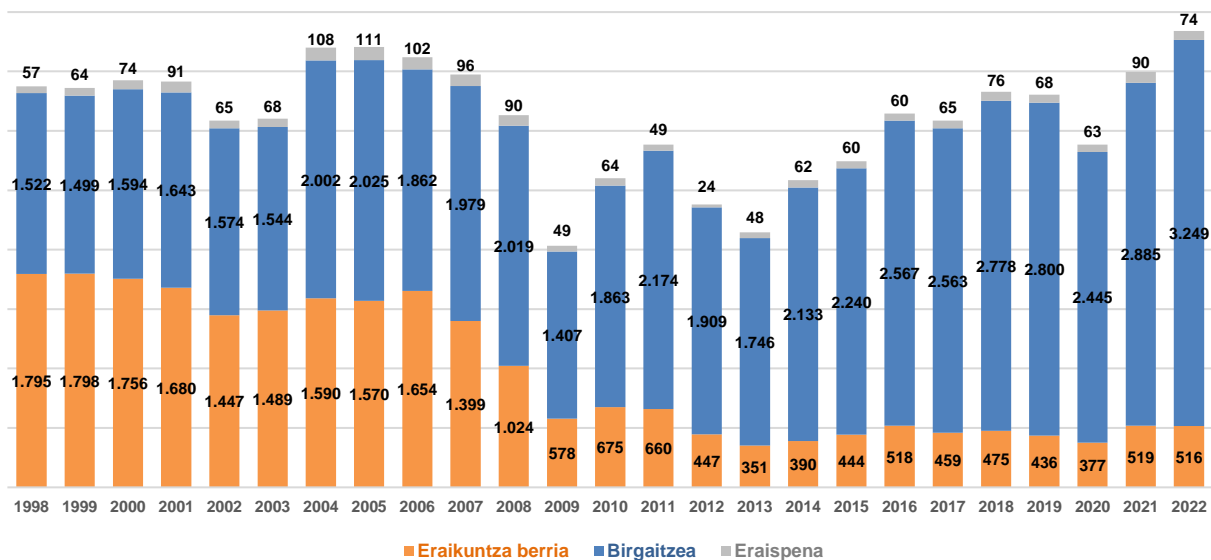
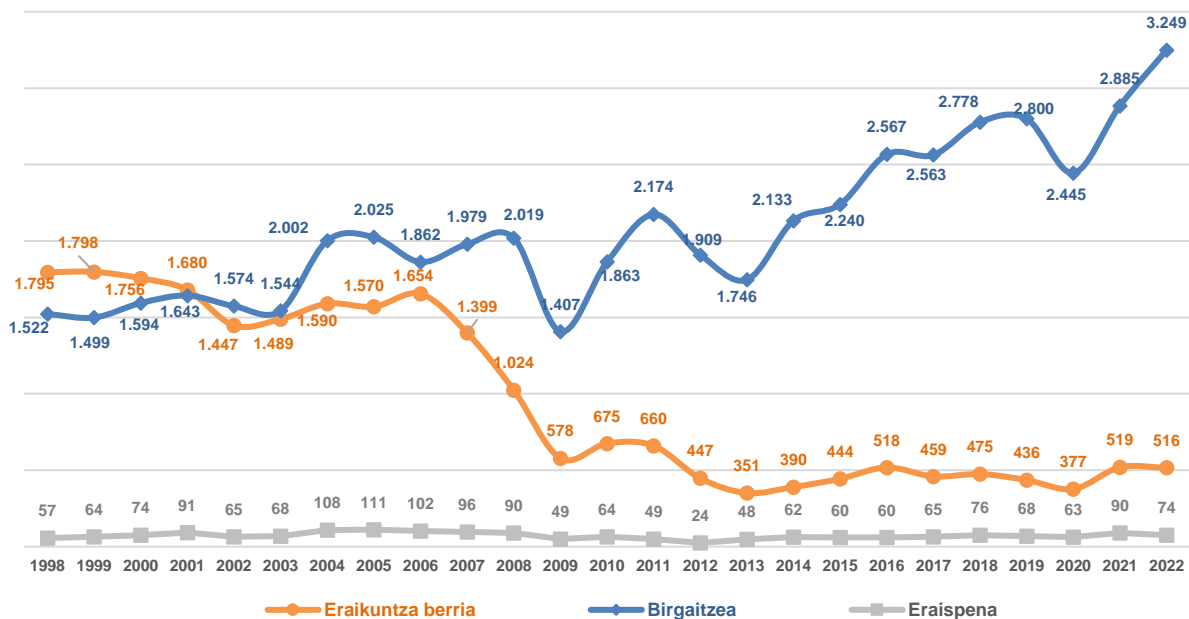


Gorakada hori gertatu da **birgaitzeko** lizentzien kopuruak gora egin duelako; izan ere, **eraikuntza berriko** lizentzien eta **eraisteko** lizentzien kopurua duela urtebete baino txikiagoa da.

Izan ere, 2022an emandako **oin berriko** 516 lizentziek eta eraisteko 74 lizentziek behera egin dute (-%0,6 eta -%17,8, hurrenez hurren) 2021ean emandakoekin alderatuta; **birgaitzeko** 3.249 lizentziak (duela urtebete baino %12,6 gehiago), berriz, mota horretako emandako lizentzien bolumen handiena izan da serie osoan.

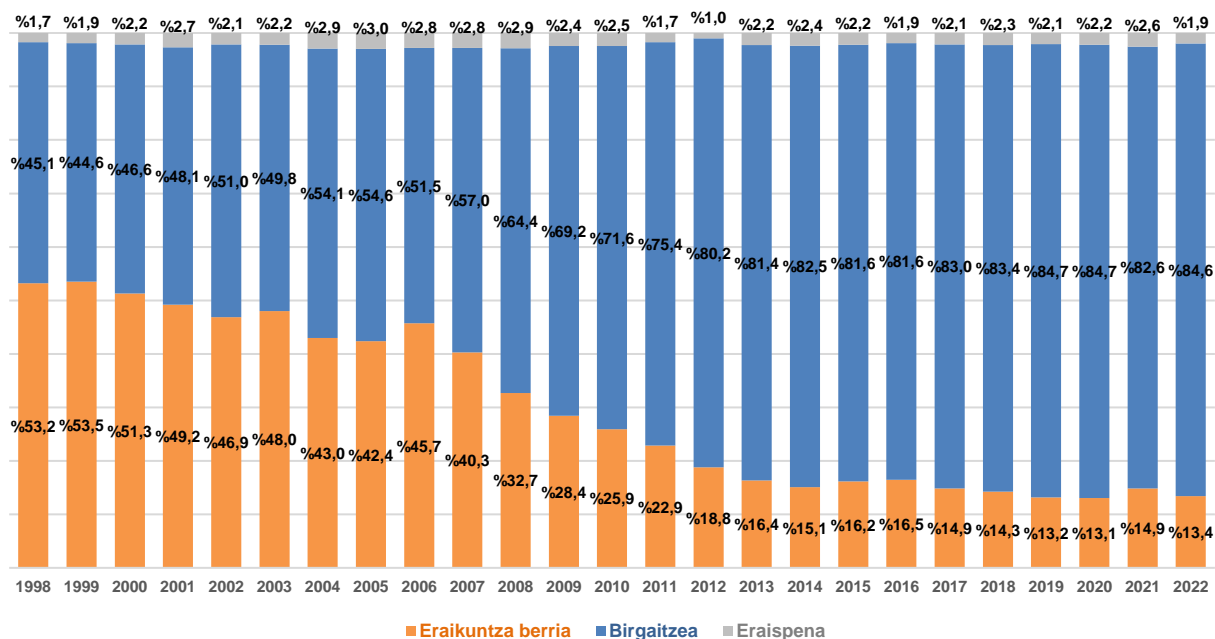
1. Grafikoa. Obra handiko lizentzia kopurua obra motaren eta urtearen arabera. 1998-2022

Zifra absolutuak





Portzentajezko banaketa



Iturria: Lurralde Plangintza, Etxebizitza eta Garraio Saila. Eraikuntzari eta Etxebizitzari buruzko Estatistika. 2022

Birgaitzeko lizentzien bilakaerak nolabaiteko egonkortasuna erakusten zuen seriearen lehen urteetan (1998-2003), eta aldi gorabeheratsuagoa 2004-2013 aldian. 2014tik, aldiz, goranzko joera ikusten da, 2020ko zuloa izan ezik (2.445 lizentzia: -%12,7 2019koaren aldean), indarrak berreskuratzen baititu 2022ko gorena lortu arte.

Bestalde, **eraikuntza berriko** lizentzien bilakaerak profil desberdina du: 1998tik 2006ra urtean 1.400 lizentzia baino gehiago eman ziren. Hala ere, 2006tik 2009ra 1.000 lizentzia baino gehiago eman dira, eta 2012tik aurrera urtean 400-500 lizentzia inguru eman dira.

Eraispenei dagokienez, lizentzien emakidan pisu txikiagoarekin (inoiz ez da gainditu lizentzia guztien %), 2021ean (90 lizentzia) eta 2022ren (74 lizentzia) artean ia 18 ehuneko-puntuako beharakada izan denez, seriean zehar ikusitako balioetan tarteko posizioa lortu da.

2007an eraikuntzaren sektoreak izan zuen krisiaz geroztik, emandako obra handiko lizentzien tipologia erabat aldatu da: **eraikuntza berriko** lizentziak murriztu egin dira, eta **birgaitzeko** obrek gero eta parte-hartze handiagoa izan dute. 2022an, azken horiek guztizkoaren %84,6 ziren (2021ean baino bi puntu gehiago). Datu hori ez dator bat 2003. Urtearen aurreko urteetan ikusitakoarekin, lizentzia mota horren pisu erlatiboa %50era iristen baitzen.

Eraikuntza berriko lizentzien pisua, ehunekotan, 2022an dago (%13,4), 2020an zegoen serieko pisurik txikienetik hiru hamarrenera (%13,1).



Azken urteko lurralde-dinamikak elementu espezifiko esanguratsuak eskaintzen ditu. **Araban** jaitsi egin dira eraikuntza berriko lizentzien emakidak (-%5,2) eta birgaitzeko obretarako lizentziak (-%1,6). **Bizkaian** gora egin dute bi lizentzia-motek (%10,3 eraikuntza berrikoek eta %13,1 birgaitzeko lizentziek). **Gipuzkoan**, berriz, eraikuntza berrikoak jaitsi egin dira (-%11,2) eta birgaitzekoak gehitu (%25,8).

2. Taula Eraikuntza berriko eta birgaitzeko obra handiko lizentziak, urtearen eta lurralde historikoaren arabera, obra motaren arabera.1998-2022

(Urte arteko aldakuntza eta balio absolutuak ehunekotan)

Urtea	Araba				Bizkaia				Gipuzkoa			
	Eraikuntza berria		Birgaitzea		Eraikuntza berria		Birgaitzea		Eraikuntza berria		Birgaitzea	
	Kop.	Urte arteko Aldakuntza	Kop.	Urte arteko Aldakuntza	Kop.	Urte arteko Aldakuntza	Kop.	Urte arteko Aldakuntza	Kop.	Urte arteko Aldakuntza	Kop.	Urte arteko Aldakuntza
1998	590		411		705		865		500		246	
1999	616	%4,4	432	%5,1	705	%0,0	904	%4,5	477	-%4,6	163	-%33,7
2000	648	%5,2	404	-%6,5	608	-%13,8	997	%10,3	500	%4,8	193	%18,4
2001	548	-%15,4	439	%8,7	663	%9,0	950	-%4,7	469	-%6,2	254	%31,6
2002	513	-%6,4	327	-%25,5	549	-%17,2	950	%0,0	385	-%17,9	297	%16,9
2003	513	%0,0	267	-%18,3	545	-%0,7	944	-%0,6	431	%11,9	333	%12,1
2004	573	%11,7	421	%57,7	623	%14,3	1.186	%25,6	394	-%8,6	395	%18,6
2005	525	-%8,4	493	%17,1	644	%3,4	1.155	-%2,6	401	%1,8	377	-%4,6
2006	604	%15,0	550	%11,6	642	-%0,3	923	-%20,1	408	%1,7	389	%3,2
2007	526	-%12,9	588	%6,9	535	-%16,7	977	%5,9	338	-%17,2	414	%6,4
2008	368	-%30,0	588	%0,0	386	-%27,9	1.028	%5,2	270	-%20,1	403	-%2,7
2009	223	-%39,4	525	-%10,7	180	-%53,4	650	-%36,8	175	-%35,2	232	-%42,4
2010	226	%1,3	715	%36,2	283	%57,2	883	%35,8	166	-%5,1	265	%14,2
2011	214	-%5,3	829	%15,9	256	-%9,5	1.063	%20,4	190	%14,5	282	%6,4
2012	134	-%37,4	664	-%19,9	183	-%28,5	942	-%11,4	130	-%31,6	303	%7,4
2013	110	-%17,9	565	-%14,9	150	-%18,0	891	-%5,4	91	-%30,0	290	-%4,3
2014	113	%2,7	558	-%1,2	179	%19,3	1.203	%35,0	98	%7,7	372	%28,3
2015	129	%14,2	572	%2,5	178	-%0,6	1.244	%3,4	137	%39,8	424	%14,0
2016	137	%6,2	659	%15,2	243	%36,5	1.380	%10,9	138	%0,7	528	%24,5
2017	128	-%6,6	644	-%2,3	202	-%16,9	1.462	%5,9	129	-%6,5	457	-%13,4
2018	136	%6,3	664	%3,1	216	%6,9	1.530	%4,7	123	-%4,7	584	%27,8
2019	133	-%2,2	673	%1,4	178	-%17,6	1.541	%0,7	125	%1,6	586	%0,3
2020	113	-%15,0	568	-%15,6	161	-%9,6	1.348	-%12,5	103	-%17,6	529	-%9,7
2021	191	%69,0	668	%17,6	203	%26,1	1.547	%14,8	125	%21,4	670	%26,7
2022	181	-%5,2	657	-%1,6	224	%10,3	1.749	%13,1	111	-%11,2	843	%25,8
2005-2022 aldakuntza	-344	-%65,5	164	%33,3	-420	-%65,2	594	%51,4	-290	-%72,3	466	%123,6
2006-2022 aldakuntza	-423	-%70,0	107	%19,5	-418	-%65,1	826	%89,5	-297	-%72,8	454	%116,7

Iturria: Lurralde Plangintza, Etxebizitza eta Garraio Saila. Eraikuntzari eta Etxebizitzari buruzko Estatistika. 2022

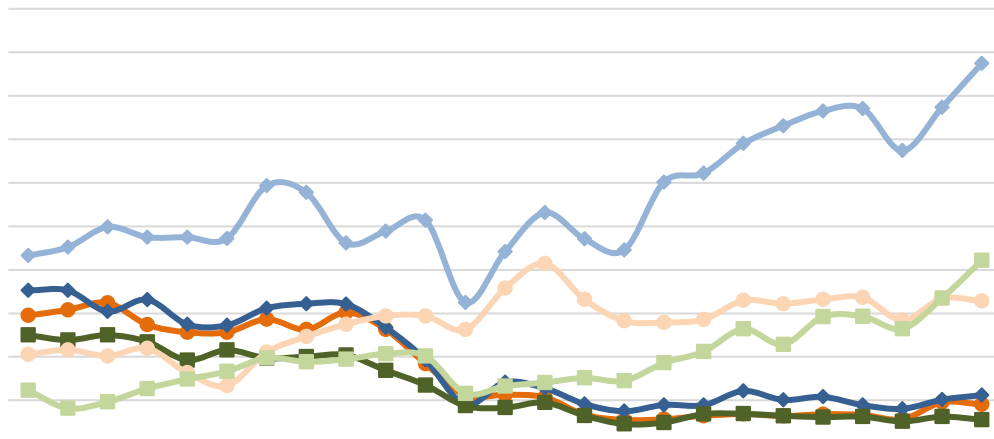


Gipuzkoan gora egin du birgaitzeko lizentzien kopuruak; izan ere, 2022an (843 lizentzia metatu dira) eman dira mota horretako lizentzia gehien.

Bizkaian emandako birgaitzeko lizentzietan ere maximoak lortu dira (1.749 lizentzia), eta 2021eko maximoa ere gainditu da.

Gainerako *lurralde- eta lizentzia mota* konbinazioek bilakaera egonkorragoak dituzte.

2. Grafikoa. Obra handiko lizentzien kopurua, obra motaren eta lurralde historikoaren arabera. 1998-2022



	1998	1999	2000	2001	2002	2003	2004	2005	2006	2007	2008	2009	2010	2011	2012	2013	2014	2015	2016	2017	2018	2019	2020	2021	2022
Araba. Eraikuntza berria	590	616	648	548	513	513	573	525	604	526	368	223	226	214	134	110	113	129	137	128	136	133	113	191	181
Bizkaia. Eraikuntza berria	705	705	608	663	549	545	623	644	642	535	386	180	283	256	183	150	179	178	243	202	216	178	161	203	224
Gipuzkoa. Eraikuntza berria	500	477	500	469	385	431	394	401	408	338	270	175	166	190	130	91	98	137	138	129	123	125	103	125	111
Araba. Birgaitzea	411	432	404	439	327	267	421	493	550	588	588	525	715	829	664	565	558	572	659	644	664	673	568	668	657
Bizkaia. Birgaitzea	865	904	997	950	950	944	1.186	1.155	923	977	1.028	650	883	1.063	942	891	1.203	1.244	1.380	1.462	1.530	1.541	1.348	1.547	1.749
Gipuzkoa. Birgaitzea	246	163	193	254	297	333	395	377	389	414	403	232	265	282	303	290	372	424	528	457	584	586	529	670	843

Iturria: Lurralde Plangintza, Etxebizitza eta Garraio Saila. Eraikuntzari eta Etxebizitzari buruzko Estatistika. 2022



2. EMANDAKO OBRA HANDIKO LIZENTZIEN ERABILERA

2022an ikusitako obra handiko lizentzien hazkundera bi erabileretan ere islatzen da: indar handiagoarekin bizitegiarako ez den erabileran (%20,5) eta pixka bat txikiagoarekin bizitegi-erabileran (%7,4).

3. Taula Obra handiko lizentziak, urtearen arabera, obraren xedearen arabera (*) 1998-2022 (Urte arteko aldakuntza eta balio absolutuak ehunekotan)

Urtea	Bizitegia		Bizitegiak bestelakoa							
			Bizitegiak bestelakoa. Guztira		Nekazaritza, abeltzaintza, basogintza eta arrantza		Industria eta energia		Zerbitzuak	
	Kop.	Urte arteko Aldakuntza	Kop.	Urte arteko Aldakuntza	Kop.	Urte arteko Aldakuntza	Kop.	Urte arteko Aldakuntza	Kop.	Urte arteko Aldakuntza
1998	2.217		1.100		192		314		594	
1999	2.196	-%0,9	1.101	%0,1	153	-%20,3	258	-%17,8	690	%16,2
2000	2.250	%2,5	1.100	-%0,1	129	-%15,7	258	%0,0	713	%3,3
2001	2.239	-%0,5	1.084	-%1,5	164	%27,1	278	%7,8	642	-%10,0
2002	2.118	-%5,4	903	-%16,7	116	-%29,3	271	-%2,5	516	-%19,6
2003	2.343	%10,6	690	-%23,6	118	%1,7	180	-%33,6	392	-%24,0
2004	2.801	%19,5	791	%14,6	113	-%4,2	207	%15,0	471	%20,2
2005	2.773	-%1,0	822	%3,9	105	-%7,1	244	%17,9	473	%0,4
2006	2.693	-%2,9	823	%0,1	103	-%1,9	213	-%12,7	507	%7,2
2007	2.592	-%3,8	786	-%4,5	118	%14,6	208	-%2,3	460	-%9,3
2008	2.268	-%12,5	775	-%1,4	125	%5,9	209	%0,5	441	-%4,1
2009	1.472	-%35,1	513	-%33,8	80	-%36,0	131	-%37,3	302	-%31,5
2010	1.774	%20,5	764	%48,9	110	%37,5	143	%9,2	511	%69,2
2011	2.081	%17,3	753	-%1,4	106	-%3,6	130	-%9,1	517	%1,2
2012	1.704	-%18,1	652	-%13,4	103	-%2,8	155	%19,2	394	-%23,8
2013	1.556	-%8,7	541	-%17,0	107	%3,9	123	-%20,6	311	-%21,1
2014	1.793	%15,2	730	%34,9	125	%16,8	134	%8,9	471	%51,4
2015	1.908	%6,4	776	%6,3	117	-%6,4	183	%36,6	476	%1,1
2016	2.263	%18,6	822	%5,9	93	-%20,5	190	%3,8	539	%13,2
2017	2.280	%0,8	742	-%9,7	69	-%25,8	221	%16,3	452	-%16,1
2018	2.491	%9,3	762	%2,7	86	%24,6	210	-%5,0	466	%3,1
2019	2.531	%1,6	705	-%7,5	73	-%15,1	200	-%4,8	432	-%7,3
2020	2.238	-%11,6	584	-%17,2	53	-%27,4	128	-%36,0	403	-%6,7
2021	2.578	%15,2	826	%41,4	69	%30,2	172	%34,4	585	%45,2
2022	2.770	%7,4	995	%20,5	70	%1,4	225	%30,8	700	%19,7
2005-2022 aldakuntza	-3	-%0,1	173	%21,0	-35	-%33,3	-19	-%7,8	227	%48,0
2007-2022 aldakuntza	178	%6,9	209	%26,6	-48	-%40,7	17	%8,2	240	%52,2

(*) Ez dira sartzen eraispenetarako lizentzia eskusiboak

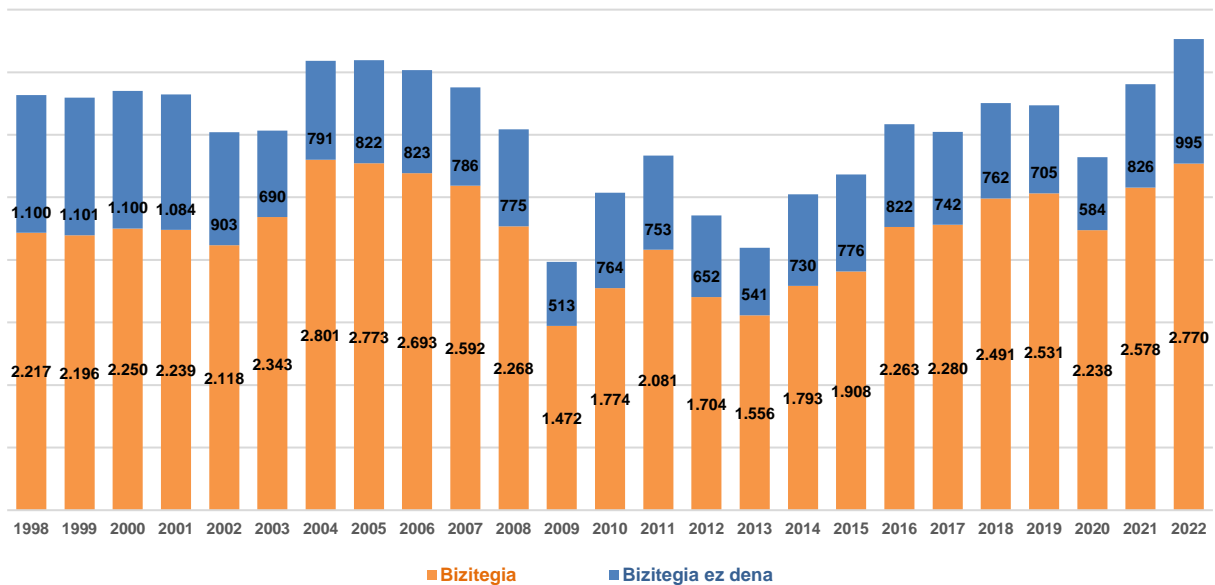
Iturria: Lurralde Plangintza, Etxebizitza eta Garraio Saila. Eraikuntzari eta Etxebizitzari buruzko Estatistika. 2022



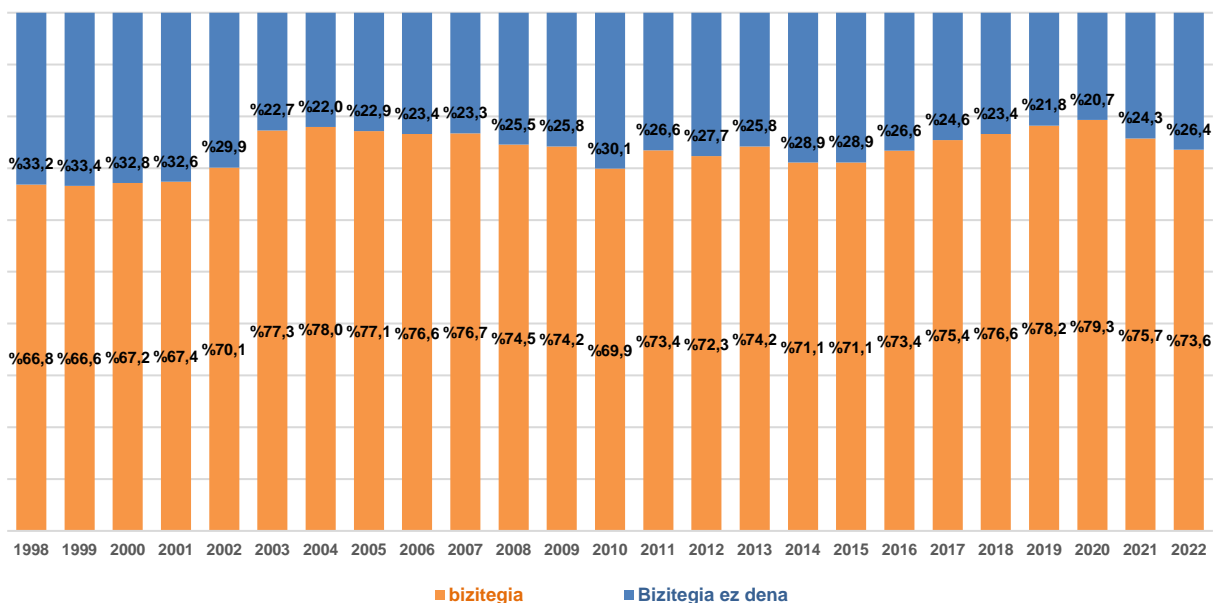
2021etik 2022ra bitartean, **bizitegi-erabilerarako** obra handiko lizentzien kopurua 2.578 lizentziatik 2.770 lizentziara igaro da, %7,4 hazi da, eta 2005etik helburu horretarako lizentzia gehien eman dira (2.773 lizentzia). Adierazgarriagoa da hazkunde erlatiboa **bizitegi-erabilerarako ez** diren lizentzien artean, %20,5ekoa baita 2021en (826 lizentzia) eta 2022ren (995 lizentzia) artean.

3. Grafikoa Obra handiko lizentziak, urtearen, obraren xedearen arabera. 1998-2022

Zifra absolutuak



Portzentajezko banaketa



(*) Ez dira sartzen eraispenetarako lizentzia eskusiboak

Iturria: Lurralde Plangintza, Etxebizitza eta Garraio Saila. Eraikuntzari eta Etxebizitzari buruzko Estatistika. 2022



Datu historikoek erakusten dutenez, bizitegi-erabilerarako lizentziek pisuak gora egin du pixkanaka bizitegi-erabilerarako ez diren lizentzien aldean, 2014tik (%71,1) 2020ra (%79,3), eta urte horretan serieko maximoa lortu da. 2021ean, pisu hori (%75,7) ia lau puntu jaitsi da aurreko urtearekin alderatuta, eta 2022an (%73,6), berriz, beherakada beste bi puntukoa izan da.

Bizitegi-erabilerarako ez diren obra handiko lizentzien sektore-azterketak egiaztatzen du emandako lizentzia gehienak *zerbitzuen sektoreari* lotutako jardueretarako direla.

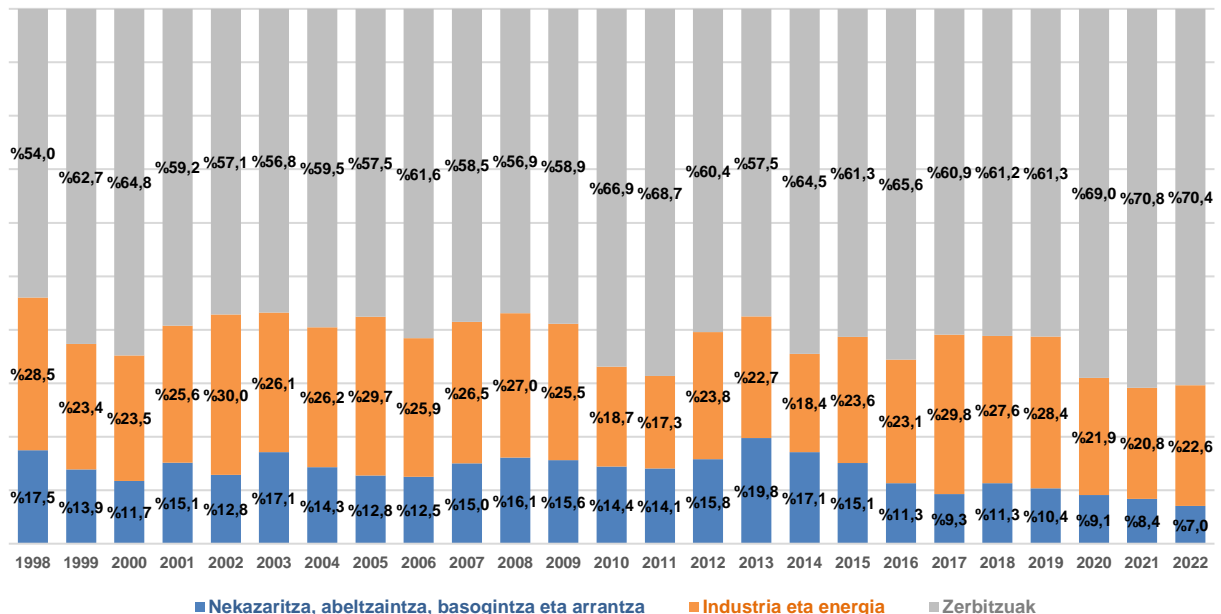
Zerbitzuen sektoreko erabilerarako lizentzien ehunekoa (bizitegi-erabilerarako ez diren lizentzien guztizkoaren %70,4) serie osoko bigarren altuena da 2022an, 2021eko pisu erlatiboa soilik gaindituta (lau hamarren eskasetan) (%70,8). Datu hori esanguratsua izan daiteke kontuan hartzen badugu 1998tik (%54,0) 2019ra (%61,3) inoiz ez dela balio horietara iritsi. 2020an soilik hurbiltzen da (%69,0).

Bestalde, 2021arekiko ehunekoen alderaketan, *industria eta energia* sektorerara bideratutako lizentzien artean ia ehuneko bi puntuko igoera txiki bat ikusten da: 2021eko %20,8tik 2022ko %22,6ra igaro da.

Nekazaritza, abeltzaintza, basogintza eta arrantza sektoreak ia puntu eta erdi egin du behera 2021etik (%8,4) 2022ra (%7,0), eta seriearen pisu erlatibo txikiena lortu du.

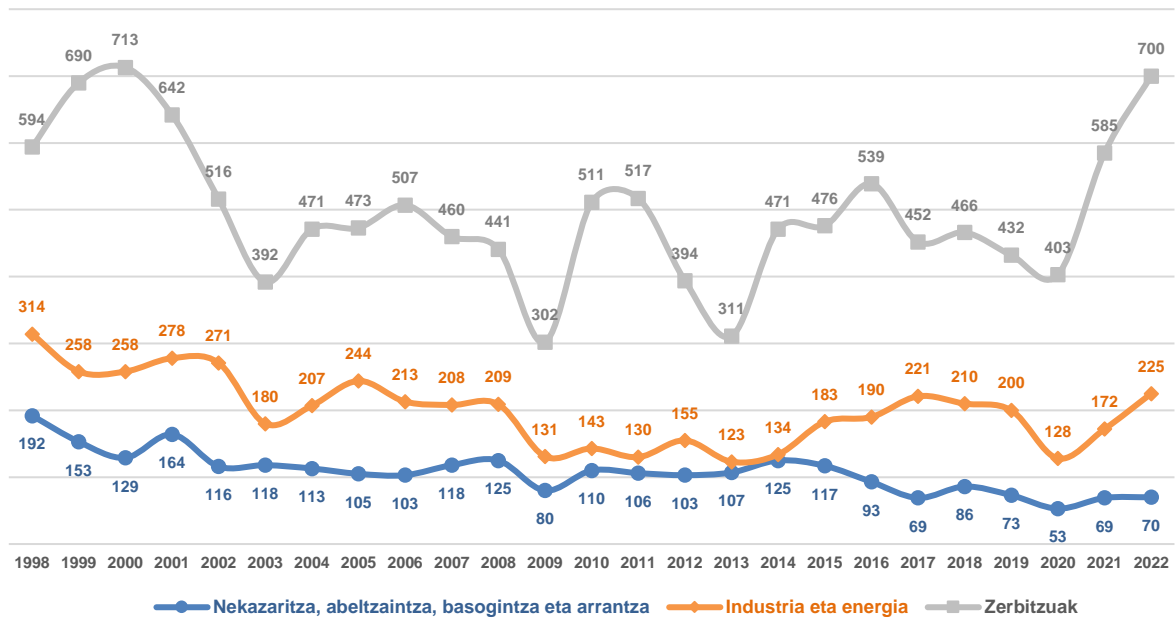
4. Grafikoa Bizitegitarako ez diren obra handiko lizentziak, obraren xedearen arabera (*). 1998-2022

Portzentajezko banaketa





Zifra absolutuak



(*) Ez dira sartzen eraispenetarako lizentzia eskusiboak

Iturria: Lurralde Plangintza, Etxebizitza eta Garraio Saila. Eraikuntzari eta Etxebizitzari buruzko Estatistika. 2022



3. AURREIKUSITAKO ETXEBIZITZAK, EMANDAKO OBRA HANDIKO LIZENTZIEN ARABERA

2022an, birgaitzeko aurreikusitako etxebizitzak kopuruak gora egiten jarraitzen du, 2012tik etengabe; aldiz, badirudi eraikuntza berriko emakidetan aurreikusitako etxebizitzak kopurua gelditu egin dela.

2022an, emandako obra handiko lizentziei lotutako 6.047 etxebizitza zenbatu ziren. 2021eko datua baino zertxobait txikiagoa da (6.109 etxebizitza), baina badirudi duela hamabi hilabete ikusitako jarduera berreskuratzeko perspektibari eusten diola, 2020. Urteko zuloa gainditu ondoren (4.197 etxebizitza).

4. Taula Aurreikusitako etxebizitzak, obra handiko lizentzia motaren arabera, urtez urte. 2002-2022 (Urte arteko aldakuntza eta balio absolutuak ehunekotan)

Euskadi	Guztira		Eraikuntza berria		Birgaitzea	
	Urtea	Kop.	Urte arteko Aldakuntza	Kop.	Urte arteko Aldakuntza	Kop.
2002	11.748		11.171		577	
2003	14.643	%24,6	13.864	%24,1	779	%35,0
2004	15.137	%3,4	13.995	%0,9	1.142	%46,6
2005	13.903	-%8,2	13.146	-%6,1	757	-%33,7
2006	16.940	%21,8	15.966	%21,5	974	%28,7
2007	17.250	%1,8	16.322	%2,2	928	-%4,7
2008	10.820	-%37,3	10.013	-%38,7	807	-%13,0
2009	7.991	-%26,1	7.456	-%25,5	535	-%33,7
2010	7.515	-%6,0	6.916	-%7,2	599	%12,0
2011	8.449	%12,4	7.725	%11,7	724	%20,9
2012	4.377	-%48,2	3.783	-%51,0	594	-%18,0
2013	3.235	-%26,1	2.613	-%30,9	622	%4,7
2014	3.573	%10,4	2.862	%9,5	711	%14,3
2015	3.722	%4,2	2.889	%0,9	833	%17,2
2016	5.211	%40,0	4.264	%47,6	947	%13,7
2017	5.264	%1,0	4.401	%3,2	863	-%8,9
2018	5.582	%6,0	4.449	%1,1	1.133	%31,3
2019	5.870	%5,2	4.685	%5,3	1.185	%4,6
2020	4.197	-%28,5	3.001	-%35,9	1.196	%0,9
2021	6.109	%45,6	4.697	%56,5	1.412	%18,1
2022	6.047	-%1,0	4.538	-%3,4	1.509	%6,9
2007-2022 Aldakuntza	-11.203	-%64,9	-11.784	-%72,2	581	%62,6

Iturria: Lurralde Plangintza, Etxebizitza eta Garraio Saila. Eraikuntzari eta Etxebizitzari buruzko Estatistika. 2022



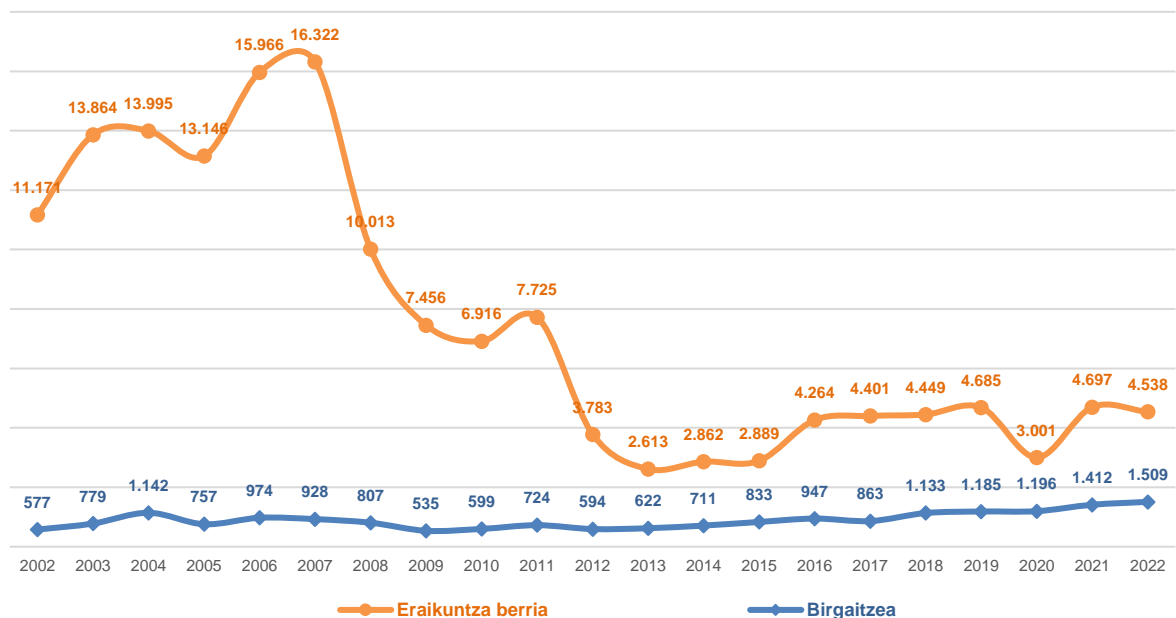
Izan ere, 2014. Urteaz geroztik, etxebizitza-bolumen horrek gora egin du, eta jauzi handia izan du 2016an (%40,0 2015eko datuarekin alderatuta). 2017tik, hazkundeak txikiagoak izan ziren, 2020ra iritsi arte; izan ere, emandako lizentziek 4.197 etxebizitzari eragiten zieten, ehuneko 28 puntu baino gehiagoko beherakadaren ondorioz. Duela urtebete, 2021eko datuetan, nabarmen igo zen lizentzia horietan aurreikusitako etxebizitzaren kopurua (%45,6 2020koaren aldean), eta badirudi egonkortu egin dela 2022ko 6.047 etxebizitzetan, nahiz eta beherakada txikia izan 2021eko datuekin alderatuta (-%1,0).

Nolanahi ere, susperraldi hori ez da nahikoa 2007ko zifretara iristeko (serieko maximoa 17.250 etxebizitzarekin); 2022ko etxebizitzaren guztizkoa urte hartako datua baino %64,9 txikiagoa da oraindik.

2007ko higiezinaren krisiaren ondorioak handiagoak izan dira **eraikuntza berriko** obra-lizentziei lotutako etxebizitzari dagokienez. 2016an (%47,6) eta 2021ean (%56,5) gora egin arren, 2022ko jaitsiera txikiak (-%3,4) ia 11.800 etxebizitza baino gehiagoko dekalajearen kokatzen du eraikuntza berriko etxebizitzaren bolumena, 2007aren aldean (-%72,2).

Birgaitzeko obra handiko lizentziei lotutako etxebizitzaren bilakaera positiboa, 2017an izan ezik, 2022an mantendu egin da, 2021ean baino %6,9 gehiago eta 2007an baino %62,6 gehiago. Izan ere, 2022an (1.509 etxebizitza) 2002tik erregistratutako maximora iritsi da, eta 2021eko zifra gainditu du ia 100 etxebizitzatan.

5. Grafikoa Aurreikusitako etxebizitza berrien eta birgaituen kopuruaren bilakaera, EAEko obra handiko lizentzien arabera, urtez urte. EAE 2002-2022



Iturria: Lurralde Plangintza, Etxebizitza eta Garraio Saila. Eraikuntzari eta Etxebizitzari buruzko Estatistika. 2022



2022an, Bizkaian bakarrik egin du gora eraikuntza berriko lizentziei lotutako etxebizitzaren aurreikuspenak. Bizkaian eta Gipuzkoan gora egin dute birgaitzeko emakidek, eta behera Araban.

Termino erlatiboetan, Gipuzkoan hazi da gehien, azken urtean, **birgaituko** diren etxebizitzaren kopurua: %19,2 hazi da, 2021ean 411 etxebizitza izatetik 2022an 490 izatera igaro baita. Bizkaiko hazkundea zertxobait txikiagoa da: %11,1 (2021ean 682 etxebizitza izatetik 2022an 758 izatera igaro da).

Arabak bakarrik izan ditu balio negatiboak urte arteko aldakuntza horretan, 2021ean 319 etxebizitza izatetik 2022an 261 etxebizitza birgaitzera igaro baita (-%18,2).

5. Taula Aurreikusitako etxebizitzak, lurralde historikoaren eta obra handiko lizentzia-motaren arabera, urteka.2002-2022

(Urte arteko aldakuntza eta balio absolutuak ehunekotan)

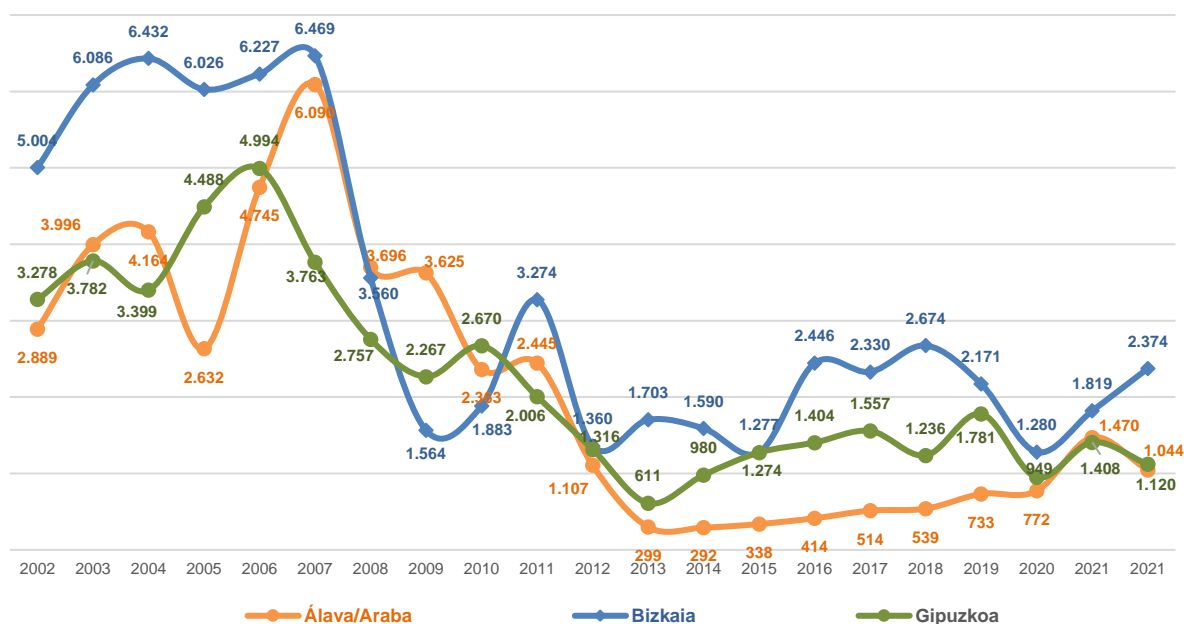
Urtea	Araba				Bizkaia				Gipuzkoa			
	Eraikuntza berria		Birgaitzea		Eraikuntza berria		Birgaitzea		Eraikuntza berria		Birgaitzea	
	Kop.	Urte arteko Aldakuntza	Kop.	Urte arteko Aldakuntza	Kop.	Urte arteko Aldakuntza	Kop.	Urte arteko Aldakuntza	Kop.	Urte arteko Aldakuntza	Kop.	Urte arteko Aldakuntza
2002	2.889		125		5.004		261		3.278		191	
2003	3.996	%38,3	195	%56,0	6.086	%21,6	266	%1,9	3.782	%15,4	318	%66,5
2004	4.164	%4,2	231	%18,5	6.432	%5,7	412	%54,9	3.399	-%10,1	499	%56,9
2005	2.632	-%36,8	231	%0,0	6.026	-%6,3	275	-%33,3	4.488	%32,0	251	-%49,7
2006	4.745	%80,3	268	%16,0	6.227	%3,3	314	%14,2	4.994	%11,3	392	%56,2
2007	6.090	%28,3	277	%3,4	6.469	%3,9	184	-%41,4	3.763	-%24,6	467	%19,1
2008	3.696	-%39,3	147	-%46,9	3.560	-%45,0	390	%112,0	2.757	-%26,7	270	-%42,2
2009	3.625	-%1,9	207	%40,8	1.564	-%56,1	179	-%54,1	2.267	-%17,8	149	-%44,8
2010	2.363	-%34,8	143	-%30,9	1.883	%20,4	217	%21,2	2.670	%17,8	239	%60,4
2011	2.445	%3,5	173	%21,0	3.274	%73,9	349	%60,8	2.006	-%24,9	202	-%15,5
2012	1.107	-%54,7	125	-%27,7	1.360	-%58,5	257	-%26,4	1.316	-%34,4	212	%5,0
2013	299	-%73,0	195	%56,0	1.703	%25,2	236	-%8,2	611	-%53,6	191	-%9,9
2014	292	-%2,3	157	-%19,5	1.590	-%6,6	356	%50,8	980	%60,4	198	%3,7
2015	338	%15,8	181	%15,3	1.277	-%19,7	424	%19,1	1.274	%30,0	228	%15,2
2016	414	%22,5	210	%16,0	2.446	%91,5	418	-%1,4	1.404	%10,2	319	%39,9
2017	514	%24,2	199	-%5,2	2.330	-%4,7	427	%2,2	1.557	%10,9	237	-%25,7
2018	539	%4,9	228	%14,6	2.674	%14,8	560	%31,1	1.236	-%20,6	345	%45,6
2019	733	%36,0	272	%19,3	2.171	-%18,8	542	-%3,2	1.781	%44,1	371	%7,5
2020	772	%5,3	254	-%6,6	1.280	-%41,0	522	-%3,7	949	-%46,7	420	%13,2
2021	1.470	%90,4	319	%25,6	1.819	%42,1	682	%30,7	1.408	%48,4	411	-%2,1
2022	1.044	-%29,0	261	-%18,2	2.374	%30,5	758	%11,1	1.120	-%20,5	490	%19,2
2006-2022 Aldakuntza	-3.701	-%78,0	-7	-%2,6	-3.853	-%61,9	444	%141,4	-3.874	-%77,6	98	%25,0
2007-2022 Aldakuntza	-5.046	-%82,9	-16	-%5,8	-4.095	-%63,3	574	%312,0	-2.643	-%70,2	23	%4,9

Iturria: Lurralde Plangintza, Etxebizitza eta Garraio Saila. Eraikuntzari eta Etxebizitzari buruzko Estatistika. 2022

Eraikuntza berriko etxebizitzari dagokionez, Bizkaia da 2022an urte arteko aldaketa positiboa izan duen lurralde bakarra. 2021etik (1.819 etxebizitza) 2022ra (2.374 etxebizitza) %30,5 hazi da.

Beste bi lurraldeetatik, urtetik urtera beherakada erlatibo handiena Araban gertatu da (-%29,0), 2021etik (1.470 etxebizitza) eta 2022ra (1.044 etxebizitza) 400 etxebizitza baino gehiago galdu baitira. 300 etxebizitza baino pixka bat gutxiago galdu ditu Gipuzkoak 2021etik (1.408 etxebizitza) 2022ra (1.120 etxebizitza).

6. Grafikoa Aurreikusitako etxebizitza berrien kopuruaren bilakaera, obra handiko lizentzien arabera, lurralde historikoaren eta urtearen arabera 2002-2022



Iturria: Lurralde Plangintza, Etxebizitza eta Garraio Saila. Eraikuntzari eta Etxebizitzari buruzko Estatistika. 2022

Nolanahi ere, eraikuntza berriko etxebizitzetan alde handiak daude 2006an edo 2007an hiru lurraldeetan izandako eraikuntza-jardueran. Izan ere, hiru lurraldeak 2006ko zifretatik urrun samar daude oraindik, batez ere Arabako lurraldea (-%78,0) eta Gipuzkoakoa (-%77,6). Bizkaian (-%61,9) dekalajea txikiagoa da.



4. ALDERDI METODOLOGIKOAK

Eraikuntzari eta Etxebizitzari buruzko Estatistika zentsu-eragiketa bat da, eta EAeko 251 udalek hileru bidaltzen dute haren informazioa. Hilero bidalitako informazioa udalerrian obra handietarako emandako lizentziei eta etxebizitza babestuak sustatzeko udalak lurzorua erosteari buruzkoa da. Aldi berean, urtero, alokairuko etxebizitzaren parkeari buruzko informazioa jasotzen du udalak.

Eraikuntzari eta Etxebizitzari buruzko Estatistikaren (EEEE) helburu orokorra Euskal Autonomia Erkidegoan zenbat, zer eta non eraikitzen, birgaitzen eta hiltzen den jakitea da. Udalek emandako obra handiko lizentzietatik abiatuta, obraren ezaugarri nagusiak (oin berria, birgaitzea edo eraistea), eraikinaren erabilera eta eragindako etxebizitzak ezagutu nahi dira.

Definizioak:

Obra handiko lizentzia: Obra handiko lizentzia obra handiak egiteko baimen bat da, tokian tokiko administrazio eskudunak ematen duena, oin berriko edozein eraikuntza mota egiteko edo eraikinak eraitsi edo birgaitzeko, horiek bizitegi-erabilera izan ala ez. Baimenaren helburua lizentzia-eskaera hirigintza-araudiak xedatzen duenarekin bat datorrela egiaztatzea da.

Ondorio horietarako, honako hauek jotzen dira obra handitzat:

- a. **Oin berriko obra:** Eraikin berri bat eraikitzeko obra handia da, aldez aurretik beste eraikin bat osorik eraitsita edo eraitsi gabe. Eraikinak bizitegi-erabilera izan dezake, edo bestelako erabilera bat.
- b. **Birgaitze-obra:** Aurrekoa ez bezala, ez da eraikin berriak eraikitzeko obra handia, baizik eta jada eraikita daudenetan egitekoa, aldez aurretik eraitspen partzialak eginda edo egin gabe.

Obraren eraginpean dagoen eraikinak bizitegi-erabilera izan dezake, edo bestelako erabilera bat.

Birgaitze-obra bat obra handitzat jotzeko, arkitekto edo pareko batek ikus-onetsitako proiektu tekniko bat egin behar da. Proiektu tekniko hori nahitaezko baldintza gisa jaso behar da lizentzia emateko aurkeztu behar den dokumentazioan, eta baldintza hori betetzen ez dutenak obra txikiko lizentziazat hartuko dira.



Obra horiek bi motakoak izan daitezke:

- Handitzeko obra: lehendik eraikitako azalera handitzen denean, egiturazko elementu berriak erantsita. Handitze hori bertikalean egin daiteke, lurzorua gainean hartutako azalera areagotu gabe (adibidez, beste solairu bat erantsita), edo horizontalean; azken kasu horretan, lurzoruan azalera gehiago hartzen da.
- Erreforma- eta/edo zaharberritze-obra. Eraikinaren azalera eraikia aldatu gabe, eraikinaren egiturazko elementuren bat aldatzen denean edo lehendik ez zegoen hornidura berriren bat ezartzen denean.

Atal honetan jasotako birgaitze-obra handiak hainbat arlotakoak izan daitezke. Ohikoenak honako hauek dira:

- Eraikinak handitzea, horiek jasotzeko obra eginez edo azalera gehiago hartuz.
- Igogailuak edo antzekoak jartzea.
- Fatxadaren eta/edo teilatuaren birgaitze osoa.
- Merkataritzako lokal bati bizitegi-erabilera ematea.
- Eraikinean egiturazko aldaketak egitea behar duten etxebizitzaren edo lokalen barne-egokitzapena.
- Etxebizitza bat edo batzuk banantzea edo batzea.
- Beren konplexutasunagatik edo ezaugarri teknikoengatik, edo duten garrantzi ekonomikoagatik, eskumeneko sailak obra handitzat jotzen dituen erreforma-obrak.

c. Eraispin-obra: Eraikin bat guztiz edo partzialki eraistea da.