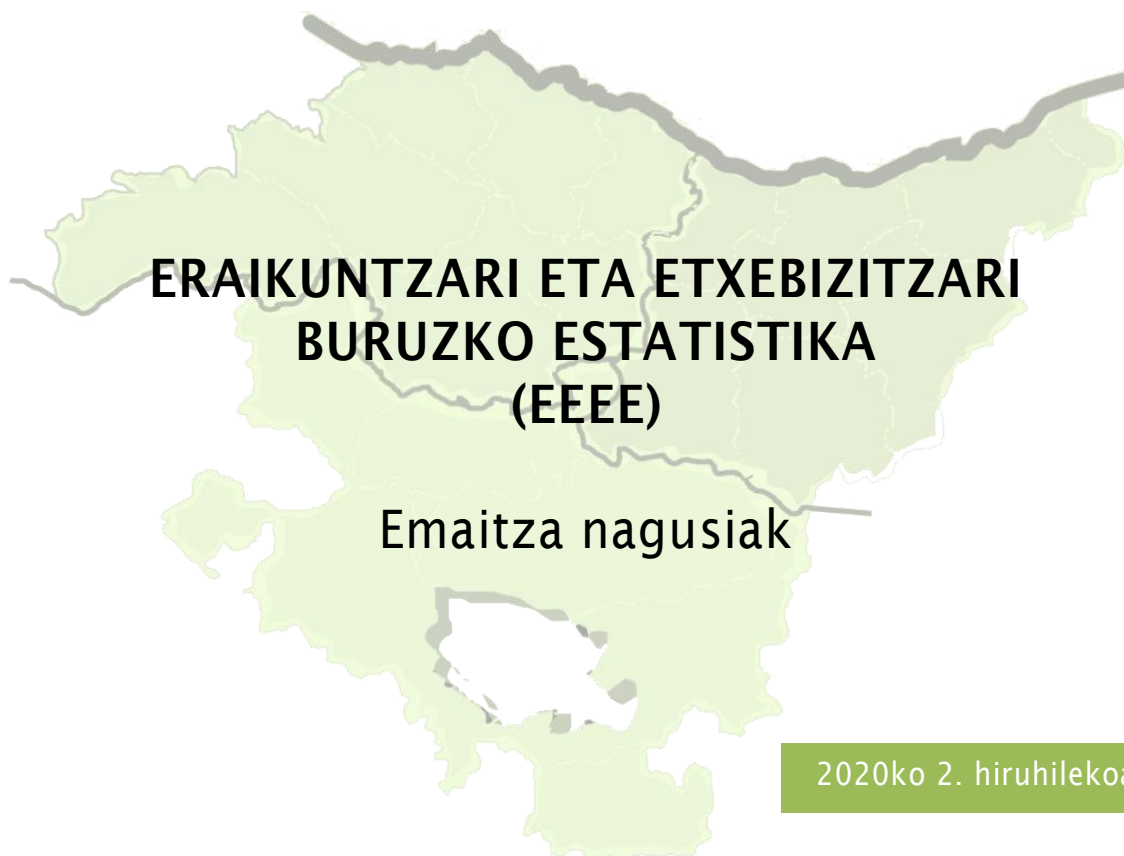




EUSKAL AUTONOMIA ERKIDEGOA





## 1. OBRA HANDIKO LIZENTZIAK

*2020ko bigarren hiruhilekoan ia ez da aldatzen obra handiko lizentzien kopurua EAEn, aurreko hiruhilekoarekin alderatuta, nahiz eta urte arteko datuei dagokienez atzera egin duen.*

Eraikuntzari eta Etxebizitzari buruzko Estatistikaren arabera (EEEE), 2020ko bigarren hiruhilekoan, Euskal Autonomia Erkidegoko udalek (EAE) obra handiko 701 lizentzia eman zituzten. Emaitza horiek 2020ko lehen hiruhilekoan erregistratutakoak baino txikiagoak dira, 10 lizentzia gutxiago eman baitira, hau da, %1,4 gutxiago termino erlatiboetan. Aurreko urteko hiruhileko berarekin alderatuta, jarduera gehiago jaisi da: 170 lizentzia gutxiago onartu dira, hau da, %19,5 gutxiago.

Bizkaian, hiruhileko obra handiko lizentzien erdia baino zertxobait gehiago eman dira (%51,1), 358 guztira. Araban 176 lizentzia eman dira, guztien %25,1. Gainerako 167 lizentziak, guztizkoaren %23,9, Gipuzkoari dagozkio.

Bizkaian, behera egin du obra handiko lizentzien kopuruak 2020ko lehen hiruhilekoaren eta bigarrenaren artean; Araban eta Gipuzkoan, aldiz, gora egin du, nahiz eta intentsitate desberdinarekin eman diren. Araban, gorakada hori nabarmenena izan den lurraldean, artatutako lizentziak %25,7 igo dira erreferentziazko aldiaren (36 lizentzia gehiago). Gipuzkoan igoera apalagoa izan da, %1,8koa (3 lizentzia gehiago), eta Bizkaian 49 lizentzia gutxiago eman dira aurreko hiruhilekoarekin alderatuta, hau da, %12ko jaisiera.

Emandako lizentzien urte arteko emaitzei dagokienez, oro har, hiru lurraldeek emaitza negatiboak izan dituzte. Araban 32 lizentzia gutxiago eman dira, kopuru absolutuetan, 2019ko bigarren hiruhilekoarekin alderatuta; hau da, %15,4 gutxiago. Bizkaian, 114 lizentzia gutxiago eman dira urte batetik bestera, eta %24,2 gutxiago aldi horretan. Gipuzkoan, emandako lizentzien kopuruak behera egin du termino absolutuetan, 24 lizentzia gutxiago eman baitira; hau da, %12,6 gutxiago, aurreko urteko hiruhileko berarekin alderatuta.

*Ohi bezala, 2020ko bigarren hiruhilekoan emandako lizentzia gehienak birgaitze-obrei lotuta daude (%84,5).*

2020ko bigarren hiruhilekoan, **emandako lizentzia moten** arabera banaketan aurreko hiruhilekoetan hautemandako joerari eutsi zaio, eta argi eta garbi nagusitzen dira birgaitzeko obra handiko lizentziak.

Zehazki, erreferentziako hiruhilekoan, birgaitzeko obrei lotutako lizentziak obra handiko lizentzien %84,5 dira, lizentzien %14,1 oin berriko eraikinetarako izango lirateke (2020ko lehen hiruhilekoko %13,5 baino zertxobait gehiago) eta %1,4 eraispentarako. Kopuru absolutuak hauek dira: birgaitzeko 592 lizentzia (2020ko lehen hiruhilekoan baino 4 gutxiago, %0,7ko jaisierarekin), 99 oinplano berrirako (aurreko hiruhilekoan baino 3 lizentzia gehiago, hau da, %3,1eko igoera) eta eraisteko 10, lehen hiruhilekoan erregistratutakoak baino 9 gutxiago.



Oinplano berriko lizentziek eta birgaitzeko lizentziek emandako lizentzia guztiekiko duten zatiak ñabardura txikiak ditu aztertzen den lurralde historikoaren arabera. Araban eta Gipuzkoan oinplano berriak pisu erlatibo handixeagoa du Bizkaian baino: emandako obra handiko lizentzia guztien %15,3 eta %18,6, hurrenez hurren; Bizkaian, berriz, %11,5. Birgaitzeko obra handiko lizentziei dagokienez: Bizkaian, birgaitzeko lizentziak emandako lizentzia guztien %87,4 dira; Araban, %83; eta Gipuzkoan, %79,6.

### 1. Taula Obra handiko lizentzien kopurua, obra-motaren eta lurralde historikoaren arabera. 2020ko 2. hiruhilekoa

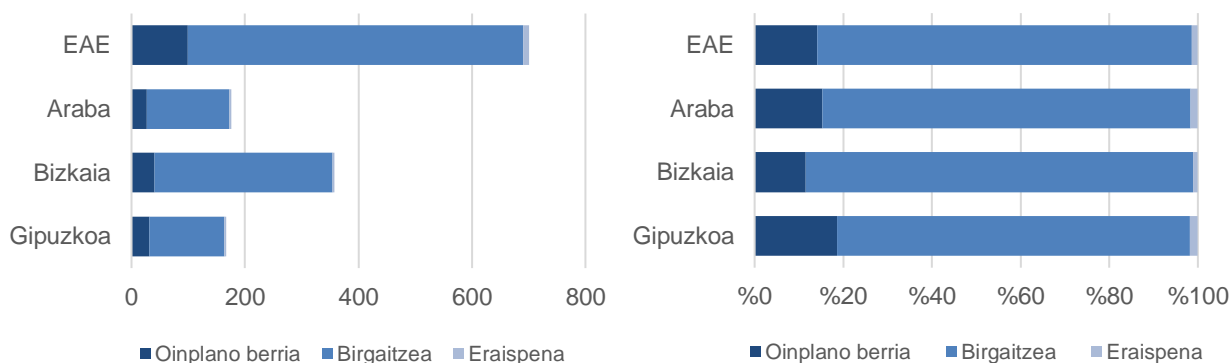
(Hiruhilekoko balio absolutuak eta ehuneko bertikalak. Aldakuntza absolutua eta portzentajekoa, aurreko hiruhilekoarekin eta aurreko urteko hiruhileko berarekin alderatuta)

OBRA HANDIKO LIZENTZIAK		2020ko 2. hiruhilekoa		Aldakuntza aurreko hiruhilekoarekiko		Aldakuntza aurreko urteko hiruhileko berarekiko	
		Kopurua	%	Kopurua	Ald. %	Kopurua	Ald. %
EAE	<b>Guztira</b>	<b>701</b>	<b>100,0</b>	<b>-10</b>	<b>-1,4</b>	<b>-170</b>	<b>-19,5</b>
	Oinplano berria	99	14,1	3	3,1	-6	-5,7
	Birgaitzea	592	84,5	-4	-0,7	-161	-21,4
	Eraispena	10	1,4	-9	-47,4	-3	-23,1
Araba	<b>Guztira</b>	<b>176</b>	<b>100,0</b>	<b>36</b>	<b>25,7</b>	<b>-32</b>	<b>-15,4</b>
	Oinplano berria	27	15,3	-4	-12,9	-6	-18,2
	Birgaitzea	146	83,0	41	39,0	-25	-14,6
	Eraispena	3	1,7	-1	-25,0	-1	-25,0
Bizkaia	<b>Guztira</b>	<b>358</b>	<b>100,0</b>	<b>-49</b>	<b>-12,0</b>	<b>-114</b>	<b>-24,2</b>
	Oinplano berria	41	11,5	3	7,9	-4	-8,9
	Birgaitzea	313	87,4	-51	-14,0	-107	-25,5
	Eraispena	4	1,1	-1	-20,0	-3	-42,9
Gipuzkoa	<b>Guztira</b>	<b>167</b>	<b>100,0</b>	<b>3</b>	<b>1,8</b>	<b>-24</b>	<b>-12,6</b>
	Oinplano berria	31	18,6	4	14,8	4	14,8
	Birgaitzea	133	79,6	6	4,7	-29	-17,9
	Eraispena	3	1,8	-7	-70,0	1	50,0

Iturria: Ingurumen, Lurralde Plangintza eta Etxebizitza Saila. Eraikuntzari eta Etxebizitzari buruzko Estatistika. 2020ko 2. hiruhilekoa

### 1. grafikoa Obra handiko lizentzien kopurua, obra-motaren eta lurralde historikoaren arabera. 2020ko 2. hiruhilekoa

(Balio absolutuak eta Ehuneko bertikalak)



Iturria: Ingurumen, Lurralde Plangintza eta Etxebizitza Saila. Eraikuntzari eta Etxebizitzari buruzko Estatistika. 2020ko 2. hiruhilekoa



**2020ko lehen hiruhilekoaren eta bigarrenaren artean**, Araban oinplano berriko lizentzien kopuruak behera egin du (-%12,9, 4 lizentzia gutxiagori dagokiena), baina beste bi lurraldeetan igoera txikiak izan dira termino absolutuetan, bai Bizkaian (+%7,9, 3 lizentzia gehiagori dagokiena), bai Gipuzkoan (+%14,8, 4 lizentzia gehiagori dagokiena). Birgaitze-lanen kasuan, hazkundea esanguratsua da termino erlatiboetan Araban (+%39) eta apalagoa Gipuzkoan (+%4,7); Bizkaian soilik jaitsi da (-%14).

**Urtetik urterako bilakaerari dagokionez**, EAEn, oro har, obra berrietarako emandako lizentzien kopuruak %5,7 egin du behera, 2019ko bigarren hiruhilekoan baino 6 lizentzia gutxiago eman baitira obra handietarako. Araban eta Bizkaian bilakaera okerragoa izan da eraikuntza berriko lizentzietan: %18,2 eta %8,9, hurrenez hurren. Gipuzkoan, gorakada izan duen lurralde bakarrean, eragina txikia da termino absolutuetan (+%14,8, lau lizentzia gehiagori dagokiena).

Era berean, behera egin du EAEn birgaitzeko emandako lizentzien kopuruak 2019ko bigarren hiruhilekoaren eta 2020ko hiruhileko beraren artean (-%21,4). Hiru lurraldeek partekatzen dute beherakada hori, baina Bizkaian izan du jaitsiera handiena, 107 lizentziari dagokien ia %25,5ko jaitsierarekin. Gipuzkoak %17,9ko beherakada izan du, eta Arabak %14,6koa. Hala ere, kopuru absolutuetan, bi lurraldeek oso antzeko zifrak dituzte (-29 lizentzia eta -25 lizentzia, hurrenez hurren).

*2020ko bigarren hiruhilekoan, urtetik urterako aldakuntza metatuek beste beherakada orokor bat erakusten dute emandako lizentzien kopuruan, batez ere birgaitzeko emandako lizentzien kopuruak izandako beherakada nabarmenaren ondorioz.*

**Urteko datu metatu horiek** 2019ko hirugarren hiruhilekoaren eta 2020ko bigarren hiruhilekoaren artean emandako lizentzia guztiak kontabilizatzen dituzte, aurreko urteko hiruhileko berdinetako urteko metatuarekin alderatuta (2018ko hirugarren hiruhilekotik 2019ko bigarreneira). Termino absolutuetan, 300 lizentzia galdu dira, aurreko aldi konparagarrian baino %9,1 gutxiago. Jaitsiera handiena, termino horietan, birgaitzeko lizentzien kasuan erregistratu da, %9,1ko beherakadarekin (255 lizentzia gutxiago). Behera egin dute, halaber (-%6,9) eraikuntza berrien lizentziek (30 lizentzia gutxiago) eta behera eraispen-obra eskusiboetarako emandako lizentzien kopuruak (-%20,3), 15 lizentzia gutxiago eman baitira.

*2020ko bigarren hiruhilekoan metatutako urteko datuen bilakaera negatiboa izan da lurralde guztietan, batez ere birgaitzeko lizentzietan. Araba izan da, termino erlatiboetan, lizentzien beherakada handiena izan duen lurraldea.*

Urtetik urtera lurralde historikoen arabera metatutako datuen azterketak datu negatiboak ematen ditu hiru lurraldeetan, baina eragin desberdinarekin lurralde bakoitzean.



Arabako %15eko jaitsiera izan da (128 lizentzia gutxiago eman dira) azken urtean metatutako lizentzien kopuruan, urteko aldi berarekin alderatuta. Behera egin dute oin berriko lizentziek (-%3,7, 5 lizentziari dagokienez), nabarmenago murriztu dira birgaitzeko lizentziek (-%16,4, 114 lizentziari dagokienez) eta behera egin dute eraisteko emandako lizentziek (-%36).

## 2. Taula Obra handiko lizentzien kopurua, obra-motaren eta lurralde historikoaren arabera. 2020ko 2. hiruilekoan metatutako urteko datuak

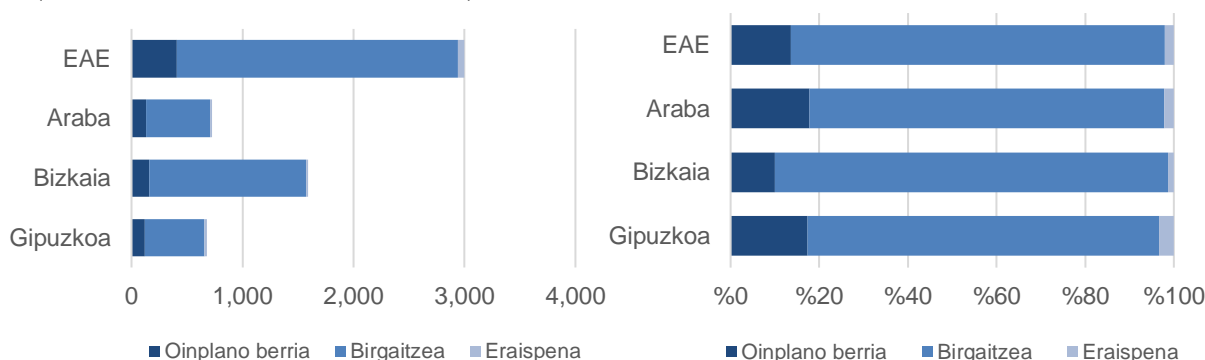
(Balio absolutuak eta ehunekoak. Urte arteko aldakuntza absolutua eta portzentajekoa)

OBRA HANDIKO LIZENTZIAK		Metatua 2019ko 3. Hiruhil. 2020ko 2. hiruhil		Metatua 2018ko 3. Hiruhil. 2019ko 2. hiruhil		Urteko metatuaren aldakuntza, aurreko urteko aldi berarekin alderatuta	
		Kopurua	%	Kopurua	%	Kopurua	Ald. %
EAE	<b>Guztira</b>	<b>2.999</b>	<b>100,0</b>	<b>3.299</b>	<b>100,0</b>	<b>-300</b>	<b>-9,1</b>
	Oinplano berria	407	13,6	437	13,2	-30	-6,9
	Birgaitzea	2.533	84,5	2.788	84,5	-255	-9,1
	Eraispena	59	2,0	74	2,2	-15	-20,3
Araba	<b>Guztira</b>	<b>725</b>	<b>100,0</b>	<b>853</b>	<b>100,0</b>	<b>-128</b>	<b>-15,0</b>
	Oinplano berria	129	17,8	134	15,7	-5	-3,7
	Birgaitzea	580	80,0	694	81,4	-114	-16,4
	Eraispena	16	2,2	25	2,9	-9	-36,0
Bizkaia	<b>Guztira</b>	<b>1.592</b>	<b>100,0</b>	<b>1.707</b>	<b>100,0</b>	<b>-115</b>	<b>-6,7</b>
	Oinplano berria	159	10,0	184	10,8	-25	-13,6
	Birgaitzea	1.413	88,8	1.496	87,6	-83	-5,5
	Eraispena	20	1,3	27	1,6	-7	-25,9
Gipuzkoa	<b>Guztira</b>	<b>682</b>	<b>100,0</b>	<b>739</b>	<b>100,0</b>	<b>-57</b>	<b>-7,7</b>
	Oinplano berria	119	17,4	119	16,1	0	0,0
	Birgaitzea	540	79,2	598	80,9	-58	-9,7
	Eraispena	23	3,4	22	3,0	1	4,5

Iturria: Ingurumen, Lurralde Plangintza eta Etxebizitza Saila. Eraikuntzari eta Etxebizitzari buruzko Estatistika. 2020ko 2. hiruilekoa

## 2. grafikoa Obra handiko lizentzien kopurua, obra-motaren eta lurralde historikoaren arabera. Urteko metatuaren datuak 2020ko 2. hiruilekoan

(Balio absolutuak eta ehuneko bertikalak)



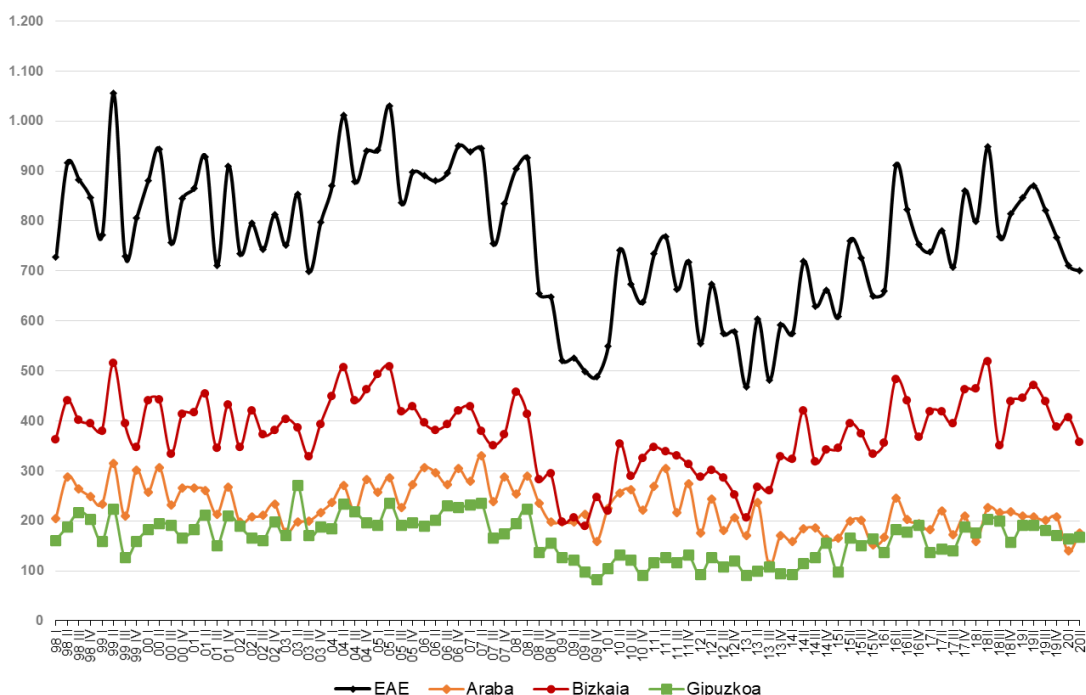
Iturria: Ingurumen, Lurralde Plangintza eta Etxebizitza Saila. Eraikuntzari eta Etxebizitzari buruzko Estatistika. 2020ko 2. hiruilekoa



Gipuzkoan, 57 lizentzia gutxiago eman dira, eta horrek urtetik urterako kopuru metatuak behera egin duela esan nahi du (%7,7) obra-lizentzia guztietan, birgaitzeko lizentzien kopuruak behera egin duelako (-%9,7, 58 lizentzia). Oinplano berriko lizentziek bere horretan jarraitzen dute aurreko urteko aldi berarekin alderatuta, eta eraispen-lizentziek %4,5eko igoera izan dute (lizentzia 1).

Bizkaiak, bestalde, termino erlatiboetan, hiru lurraldeetako okertze txikiena izan du emandako lizentzien kopuruan (-%6,7, 115 lizentziari dagokienez). Obra motaren arabera, eraikuntza berriko lizentziek %13,6 egin dute behera urtetik urtera (25 lizentzia gutxiago), birgaitzeko lizentziek ere %5,5 egin dute behera, 83 lizentzia gutxiago eman direlako eta eraisteko 7 lizentzia gutxiago eman direlako (-%25,9).

### 3. grafikoa Obra handiko lizentzien kopuruaren bilakaera, lurralde historikoaren eta hiruhilekoaren arabera. EAE. 1998-2020



Iturria: Ingurumen, Lurralde Plangintza eta Etxebizitza Saila. Eraikuntzari eta Etxebizitzari buruzko Estatistika. 2020ko 2. hiruhilekoa



## 2. EMANDAKO OBRA HANDIKO LIZENTZIEN ERABILERA

*la ez dago alderik aurreko hiruhilekoarekin alderatuta, bizitegi-erabilerarako nahiz bizitegi-erabilerarako ez diren obretarako emandako lizentzietan; hala ere, nabarmen jaitsi da aurreko urteko hiruhileko berarekin alderatuta.*

2020ko bigarren hiruhilekoan, obra handiko 691 lizentzia eman ziren, eraikuntza berriak egiteko edo lehendik zeuden eraikinak birgaitzeko. Lizentzia horietako gehienak (544, hau da, guztizkoaren %78,7) **bizitegi-erabilerarako** proiektuekin lotu ziren; gainerako 147 lizentziak, berriz, guztizkoaren %21,3, bizitegi-erabilerarako ez<sup>1</sup> ziren proiektuekin lotu ziren.

Ohiko moduan, 2020ko bigarren hiruhilekoan **bizitegi-erabilerarako** ez diren obretarako emandako lizentzien erabilera sektorialari dagokionez, zerbitzuen erabilerarako lizentziak dira nagusi (lizentzia guztien %72,8). Industriaren eta energiaren sektorera edo lehen sektorera bideratutakoak %17 eta %10,2 dira, hurrenez hurren.

Lizentzien **hiruhilekoko bilakaerari** dagokionez, 2020ko lehen hiruhilekoaren eta bigarrenaren artean, bizitegi-erabilerarako proiektuei lotutako emakidetan beherakada txikia izan dela (-%0,5), eta igoera txikia bizitegi-erabilerarako ez diren lizentzietan ikusten da (+% 1,4).

Bizitegi-erabilerarako ez diren lizentziak ematearen emaitza, 2020ko lehen hiruhilekoaren eta bigarrenaren artean, industriaren eta energiaren sektoreak izandako beherakadarekin lotuta dago (-%28,6, 10 lizentziari dagokiena). Beherakada hori zerbitzuen sektoreari lotutako emakidetan hautemandako igoerekin konpentsatzen da (+%2,9, 3 lizentziari dagokiona), eta, batez ere, lehen sektorean izandako 9 lizentzien igoerarekin, balio absolutuetan, %150eko hazkundera adierazten baitute.

2019ko eta 2020ko bigarren hiruhilekoen arteko **urteko** alderaketa ia kontrakoa da termino erlatibo berberetan, bai bizitegi-erabilerarako lizentziei dagokienez (-%19,3), bai bizitegi-erabilerarako ez direnei dagokienez (-%20,1).

---

<sup>1</sup> Txostenaren atal honetan egiten den azterketan, eraispin-obretarako lizentziak baztertzen dira, horiek ez baitute inolako erabilerarik gauzatu ondoren (geroago eraikiz gero, beste lizentzia-eskaera bat izapidetu beharko litzateke). Kontuan hartzeko beste alderdi bat da erabilera mistoa duten eraikinak (bizitegi-erabilera eta bizitegi-erabilera ez direnak) bizitegi-erabileraren kategorian sartzen direla.

### 3. Taula Obra handiko lizentziak, obraren helburuaren arabera. 2020ko 2. hiruhilekoa

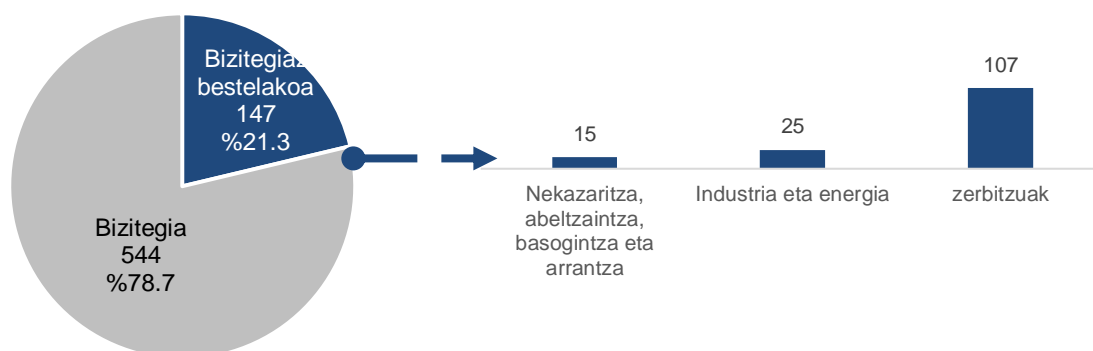
(Balio absolutuak eta ehunekoa. Urte arteko aldakuntza absolutua eta portzentajekoa)

OBRA HANDIKO LIZENTZIAK	2020ko 2. hiruhilekoa		Aldakuntza aurreko hiruhilekoarekiko		Aldakuntza aurreko urteko hiruhileko berarekiko	
	Kopurua	%	Kopurua	Ald. %	Kopurua	Ald. %
<b>Guztira</b>	<b>691</b>	<b>100,0</b>	<b>-1</b>	<b>-0,1</b>	<b>-167</b>	<b>-19,5</b>
Bizitegia	544	78,8	-3	-0,5	-130	-19,3
Bizitegiak bestelakoa	147	21,3	2	1,4	-37	-20,1
• Nekazaritza, abeltzaintza, basogintza eta arrantza	15	10,3	9	150,0	-2	-11,8
• Industria eta energia	25	17,1	-10	-28,6	-30	-54,5
• Zerbitzuak	107	72,8	3	2,9	-5	-4,5

Iturria: Ingurumen, Lurralde Plangintza eta Etxebizitza Saila. Eraikuntzari eta Etxebizitzari buruzko Estatistika. 2020ko 2. hiruhilekoa

### 4. grafikoa Obra handiko lizentziak, obraren helburuaren arabera. 2020ko 2. hiruhilekoa

(Balio absolutuak)



Iturria: Ingurumen, Lurralde Plangintza eta Etxebizitza Saila. Eraikuntzari eta Etxebizitzari buruzko Estatistika. 2020ko 2. hiruhilekoa

Bizitegi-erabilerarako ez diren lizentziak emateko barne-dinamikari dagokionez, 2019ko bigarren hiruhilekoaren eta 2020koaren artean, behera egin dute sektore guztietan. Industriaren eta energiaren sektorean atzerakada handia izan da (-%54,5, 30 lizentziari dagokienez), lehen sektorean behera egin dute (-%11,8, 2 lizentziari dagokionez) eta zerbitzuen sektorean ere behera egin dute (%4,5, 5 lizentziari dagokienez).

**Urtetik urtera metatutako kopuruei dagokienez, EAEko lizentzien kopuruak behera egin du, bi erabilera motei lotuta, bai bizitegi-erabilerarako, bai bestelako erabileretarako.**

2019ko hirugarren hiruhilekotik 2020ko bigarren hiruhilekora metatutako urte arteko zifrak aurreko urteetako hiruhileko berberei dagozkienekin alderatzean, datuek bizitegi-erabilerarako emandako lizentzien kopuruak behera egin duela (-%8,6), eta termino erlatiboetan bizitegi-erabilerarako ez diren lizentziei dagokienez antzeko jaitsiera izan dela (-%9,6) erakusten dute.



#### 4. Taula Obra handiko lizentziak, obraren helburuaren arabera. 2020ko 2. hiruhilekoan metatutako urteko datuak

(Balio absolutuak eta ehunekoa. Urte arteko aldakuntza absolutua eta portzentajekoa)

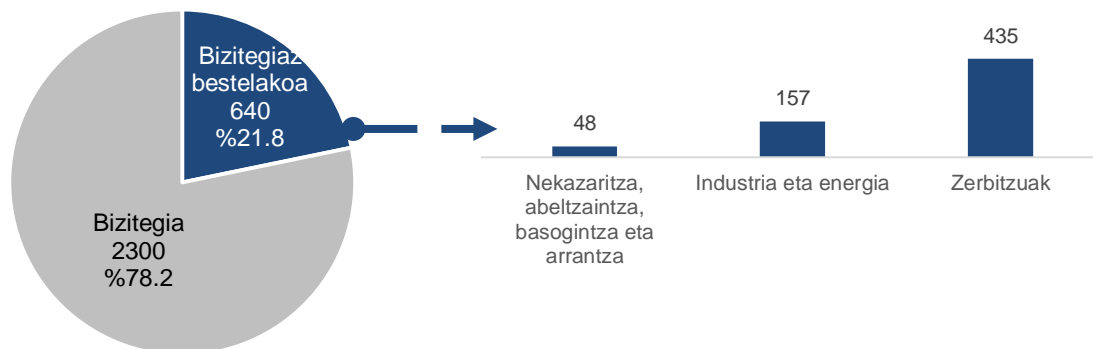
OBRA HANDIKO LIZENTZIAK	Metatua 2019ko 3 hiruhil. 2020ko 2. Hiruhil.		Metatua 2018ko 3 hiruhil. 2019ko 2. Hiruhil.		Urteko metatuaren aldakuntza, aurreko urteko aldi berarekin alderatuta	
	Kopurua	%	Kopurua	%	Kopurua	Ald. %
<b>Guztira</b>	<b>2.940</b>	<b>100,0</b>	<b>3.225</b>	<b>100,0</b>	<b>-285</b>	<b>-8,8</b>
Bizitegia	2.300	78,3	2.517	78,0	-217	-8,6
Bizitegiak bestelakoa	640	21,8	708	22,0	-68	-9,6
• Nekazaritza, abeltzaintza, basogintza eta arrantza	48	7,5	79	11,2	-31	-39,2
• Industria eta energia	157	24,6	200	28,2	-43	-21,5
• Zerbitzuak	435	68,0	429	60,6	6	1,4

Iturria: Ingurumen, Lurralde Plangintza eta Etxebizitza Saila. Eraikuntzari eta Etxebizitzari buruzko Estatistika. 2020ko 2. hiruhilekoa

Bizitegi-erabilerarako ez diren obra-lizentzietan dagokienez, 2019ko bigarren hiruhilekoko urteko datu metatuek okerrera egin dute oro har, zerbitzuen sektorean izan ezik. Industriaren eta energiaren sektorean (-%21,5) eta lehen sektorean (-%39,2) beherakada nabarmenak izan dira termino erlatiboetan; zerbitzuen sektorean, berriz, %1,4ko igoera txiki batekin mantendu dira emakidak.

#### 5. grafikoa Obra handiko lizentziak, obraren helburuaren arabera. 2020ko 2. hiruhilekoan metatutako urteko datuak

(Balio absolutuak)



Iturria: Ingurumen, Lurralde Plangintza eta Etxebizitza Saila. Eraikuntzari eta Etxebizitzari buruzko Estatistika. 2020ko 2. hiruhilekoa



### 3. AURREIKUSITAKO ETXEBIZITZAK, EMANDAKO OBRA HANDIKO LIZENTZIEN ARABERA

*Berriz ere okerrera egin du 2020ko bigarren hiruhilekoan etxebizitzak eraikitze eta birgaitzeko aurreikuspenak EAEn, bai aurreko hiruhilekoarekin alderatuta, bai aurreko urteko hiruhileko berarekin alderatuta.*

2020ko bigarren hiruhilekoan bizitegi-erabilerarako emandako obra handiko 544 lizentziek berekin 963 etxebizitzarekin lotutako jarduketak egitea dakarte (aurreko hiruhilekoan baino 96 gutxiago). Etxebizitza horietatik 718 eraikuntza berriko jarduketei lotuta daude (guztien %74,6 dira), eta gainerako 245 etxebizitzak birgaitzeko prozesuei<sup>2</sup> lotuta daude.

Komeni da zehaztea inplikaturako oin berriko etxebizitzaren bolumenak gorabehera handiak izan ditzakeela hiru hilean behin, sustapenen tamainaren arabera. Datu hori kontuan hartuz gero, 2020ko lehen hiruhilekoaren eta bigarrenaren artean beherakada antzeman da EAEn aurreikusitako eraikuntza berriko etxebizitzaren kopuruan (-%8,1). 2019ko bigarren hiruhilekoaren eta 2020ko hiruhileko beraren arteko urte arteko zifra aztertuz gero, oin berriko etxebizitzaren aurreikuspenen beherakada nabarmena izan dela ikusten da, %38,5ean baitago (450 etxebizitza gutxiago).

2020ko lehen hiruhilekoaren eta bigarrenaren artean birgaitzeko aurreikusitako etxebizitzaren kopuruak %11,9 egin du behera, baina %20,5 jaitsi da 2019ko hiruhileko berarekin alderatuta (63 etxebizitza gutxiago).

*2020ko lehen hiruhilekoaren azterketan ez bezala, Araban eta Gipuzkoan, neurri txikiagoan, jarduketetan inplikaturako etxebizitzaren kopuruak behera egin du; Bizkaian, berriz, nabarmen egin du gora, aurreko hiruhilekoan jasotako datuekin alderatuta.*

2020ko bigarren hiruhilekoan, **Araban** 120 etxebizitza daude aurreikusitako jarduketetan inplikaturako, horietatik %56,7 oin berrikoak (68 etxebizitza). Lurralde horretan, etxebizitza berrien kopuruak nabarmen egin du behera aurreko hiruhilekoarekin alderatuta (-%82,9), eta behera egin du 2019ko hiruhileko berarekin alderatuta (-%79,5). Birgaitze-jarduketekin lotutako etxebizitzaren kopuruari dagokionez (52 etxebizitza), horien bolumenak hobera egin du 2020ko lehen hiruhilekoarekin alderatuta (+%44,4); urtetik urterako kopuruetan, berriz, behera egin du (-%35).

<sup>2</sup> Birgaitutako etxebizitzaren zenbaketan, ez dira kontuan hartzen etxebizitza bat baino gehiago dituzten eraikinetako etxebizitzak, non eraikinaren elementu komunei soilik eragiten dieten birgaitze-obra egiten diren. Ukitutako birgaitutako etxebizitzaren zenbaketan, honako esku-hartze hauek bakarrik hartzen dira kontuan: familia bakarreko eraikin edo etxebizitzaren birgaitze integralak eta etxebizitza bat baino gehiagoko eraikin baten barruko bao bat edo batzuk (etxebizitzak) birgaitzea (azken kasu horretan, garatutako banantze- edo bat-egite-prozesuen ondoriozko etxebizitzaren kopurua hartzen da kontuan).



**Bizkaian**, bestalde, 643 etxebizitzatarako jarduketak egin dira 2020ko bigarren hiruhilekoan. Eraikuntza berriko 540 etxebizitza eraikitzea aurreikusten da, oso ikuspegi baikorrenekin aurreko hiruhilekoarekin alderatuta (+%168,7); eta positiboa, neurri txikiagoan bada ere, 2019ko hiruhileko berarekin alderatuta (+%31,4). Birgaitze-ekintzari dagokionez: behera egin du aurreikusitako birgaitze-etxebizitzen kopuruak, bai 2020ko lehen hiruhilekoan garatutako jarduketekin alderatuta (-%21,4), bai aurreko urteko hiruhileko berekoekin alderatuta (%28,5).

**Gipuzkoak**, azkenik, 200 etxebizitzatarako jarduketak eskaintzen ditu, horietatik 110 oin berrikoak. Aurreikusitako etxebizitzen kopuruak behera egin du 2020ko lehen hiruhilekoaren eta bigarrenaren artean, bai eraikuntza berriari (-%39,6) bai birgaitzeari (-%18,9) lotutako ekintzetan. Urtetik urterako bilakaerari dagokionez, eraikuntza berriko etxebizitzen kopuruak nabarmen egin du behera (-%74,2), eta birgaitzeko etxebizitzen kopuruak zertxobait egin du gora (+%7,1).

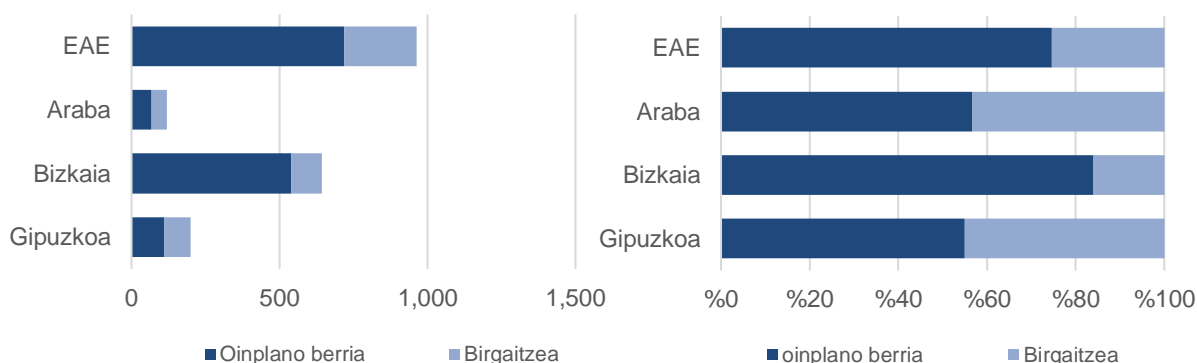
### 5. Taula Aurreikusitako etxebizitzak, obra-motaren eta lurralde historikoaren arabera. 2020ko 2. hiruhilekoa

(Hiruhilekoko balio absolutuak eta ehuneko bertikalak. Aldakuntza absolutua eta portzentajekoa, aurreko hiruhilekoarekin eta aurreko urteko hiruhileko berarekin alderatuta)

AURREIKUSITAKO ETXEBIZITZEN KOPURUA		2020ko 2. hiruhilekoa		Aldakuntza aurreko hiruhilekoarekiko		Aldakuntza aurreko urteko hiruhileko berarekiko	
		Kopurua	%	Kopurua	Ald. %	Kopurua	Ald. %
EAE	<b>Guztira</b>	<b>963</b>	<b>100,0</b>	<b>-96</b>	<b>-9,1</b>	<b>-513</b>	<b>-34,8</b>
	Oinplano berria	718	74,6	-63	-8,1	-450	-38,5
	Birgaitzea	245	25,4	-33	-11,9	-63	-20,5
Araba	<b>Guztira</b>	<b>120</b>	<b>100,0</b>	<b>-314</b>	<b>-72,4</b>	<b>-291</b>	<b>-70,8</b>
	Oinplano berria	68	56,7	-330	-82,9	-263	-79,5
	Birgaitzea	52	43,3	16	44,4	-28	-35,0
Bizkaia	<b>Guztira</b>	<b>643</b>	<b>100,0</b>	<b>311</b>	<b>93,7</b>	<b>88</b>	<b>15,9</b>
	Oinplano berria	540	84,0	339	168,7	129	31,4
	Birgaitzea	103	16,0	-28	-21,4	-41	-28,5
Gipuzkoa	<b>Guztira</b>	<b>200</b>	<b>100,0</b>	<b>-93</b>	<b>-31,7</b>	<b>-310</b>	<b>-60,8</b>
	Oinplano berria	110	55,0	-72	-39,6	-316	-74,2
	Birgaitzea	90	45,0	-21	-18,9	6	7,1

### 6. grafikoa Aurreikusitako etxebizitzak, obra-motaren eta lurralde historikoaren arabera. 2020ko 2. hiruhilekoa

(Balio absolutuak eta Ehuneko bertikalak)



Iturria: Ingurumen, Lurralde Plangintza eta Etxebizitza Saila. Eraikuntzari eta Etxebizitzari buruzko Estatistika. 2020ko 2. hiruhilekoa



*Urtetik urterako kopuru metatuei dagokienez, beheranzko joera hartu du aurreikusitako etxebizitzaren kopuruak, bai oin berriaren kasuan, bai birgaitzearen kasuan, batez ere Bizkaian izandako beherakaden ondorioz.*

Aurreikusitako etxebizitzaren kopuruan hiruhilekoko gorabehera handiak daudenez, komenigarria da azterketa emaitzen **urteko dinamika metatua** zentratzea. Horrela jokatzuz gero, egiaztatuta da 2020ko bigarren hiruhilekora arte metatutako bizitegi-erabilerarako urteko jarduerak 4.333 etxebizitzari eragiten diela guztira (eraikuntza berriko 3.289 etxebizitza eta birgaitzeko 1.044 etxebizitza). Horrek 2019ko bigarren hiruhilekora arte metatutako urteko jarduerarekin alderatuta %35,6 jaitsi dela esan nahi du (2.397 etxebizitza gutxiago). Beherakada hori eraikuntza berriko jarduketan beherakadarekin lotzen da nagusiki (-%39,6), baina baita birgaitzearekin lotutako beherakadarekin ere (-%18,6).

#### 6. Taula Aurreikusitako etxebizitzak, obra-motaren eta lurralde historikoaren arabera. 2020ko 2. hiruhilekora metatutako urteko datuak

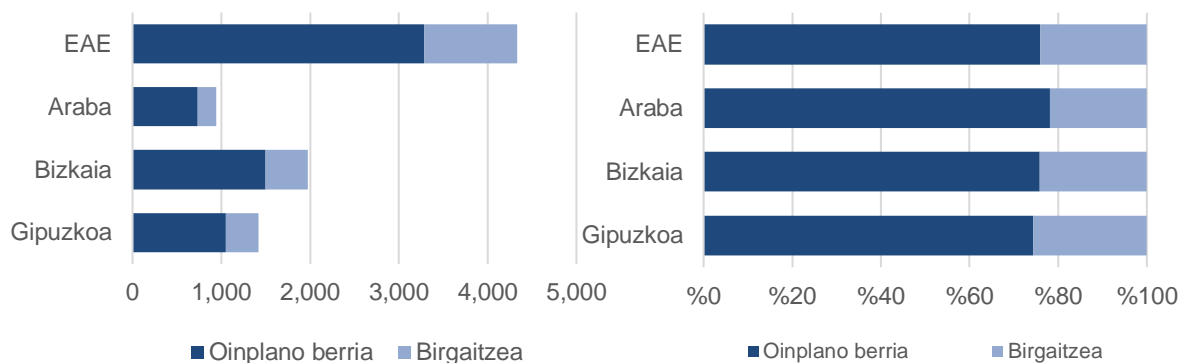
(Balio absolutuak eta ehunekoa. Urte arteko aldakuntza absolutua eta portzentajekoa)

NÚMERO DE VIVIENDAS PREVISTAS		Metatua		Metatua		Urteko metatuaren	
		2019ko 3. Hiruhil.	2020ko 2. Hiruhil.	2018ko 3. Hiruhil.	2019ko 2. Hiruhil.	aldakuntza, aurreko urteko aldi berarekin alderatuta	
		Kopurua	%	Kopurua	%	Kopurua	Ald. %
EAE	<b>Guztira</b>	<b>4.333</b>	<b>100,0</b>	<b>6.730</b>	<b>100,0</b>	<b>-2.397</b>	<b>-35,6</b>
	Oinplano berria	3.289	75,9	5.448	81,0	-2.159	-39,6
	Birgaitzea	1.044	24,1	1.282	19,0	-238	-18,6
Araba	<b>Guztira</b>	<b>942</b>	<b>100,0</b>	<b>1.107</b>	<b>100,0</b>	<b>-165</b>	<b>-14,9</b>
	Oinplano berria	737	78,2	837	75,6	-100	-11,9
	Birgaitzea	205	21,8	270	24,4	-65	-24,1
Bizkaia	<b>Guztira</b>	<b>1.975</b>	<b>100,0</b>	<b>3.677</b>	<b>100,0</b>	<b>-1.702</b>	<b>-46,3</b>
	Oinplano berria	1.498	75,8	3.080	83,8	-1.582	-51,4
	Birgaitzea	477	24,2	597	16,2	-120	-20,1
Gipuzkoa	<b>Guztira</b>	<b>1.416</b>	<b>100,0</b>	<b>1.946</b>	<b>100,0</b>	<b>-530</b>	<b>-27,2</b>
	Oinplano berria	1.054	74,4	1.531	78,7	-477	-31,2
	Birgaitzea	362	25,6	415	21,3	-53	-12,8

Iturria: Ingurumen, Lurralde Plangintza eta Etxebizitza Saila. Eraikuntzari eta Etxebizitzari buruzko Estatistika. 2020ko 2. hiruhilekoa



**7. grafikoa Aurreikusitako etxebizitzak, obra-motaren eta lurralde historikoaren arabera. 2020ko 2. hiruhilekoan metatutako urteko datuak**  
(Balio absolutuak eta Ehuneko bertikalak)



*Iturria: Ingurumen, Lurralde Plangintza eta Etxebizitza Saila. Eraikuntzari eta Etxebizitzari buruzko Estatistika. 2020ko 2. hiruhilekoa*

Lurraldeen artean zenbait alde daude etxebizitzaren arloan aurreikusitako jarduketei dagokienez. Araban, birgaitzeko jarduketeki lotutako etxebizitzaren kopuruak beherakada handiagoa izan du; Gipuzkoan eta, batez ere, Bizkaian, datu erlatiboetan, zifra nahiko negatiboak izan dira, batez ere etxebizitza berriei dagokienez.

Etxebizitza berrien eraikuntzari dagokionez, Araban jarduerak okerrera egin du pixka bat (-%11,9); Bizkaian, berriz, aurreikusitako etxebizitzaren urteko bolumen metatua %51,4 jaitsi da (1.582 etxebizitza gutxiago); Gipuzkoa tarteko terminoan dago, %31,2ko beherakadarekin. Birgaitzeko jarduketetan inplikaturako etxebizitzek ere behera egin dute lurralde guztietan: Araban (-%24,1), Bizkaian eta Gipuzkoan (-%20,1 eta -%12,8, hurrenez hurren).



## 4. ALDERDI METODOLOGIKOAK

Eraikuntzari eta etxebizitzari buruzko estatistika zentsu-eragiketa bat da, eta bertako informazioa EAEko 251 udalek igortzen dute hilero. Informazio hori udalerrian emandako obra handiko lizentziei buruzkoa da, bai eta etxebizitza babestuak sustatze aldera udalak eskuratutako lurzoruari buruzkoa ere. Bestalde, udalak alokatzeko daukan etxebizitza-parkeari buruzko informazioa ere jasotzen da urtero.

Eraikuntzari eta Etxebizitzari buruzko Estatistikaren (EEEE) helburu orokorra Euskal Autonomia Erkidegoan zenbat, zer eta non eraikitzen, birgaitzen eta eraisten den jakitea da. Udalek emandako obra handiko lizentzietatik abiatuta, obraren ezaugarri nagusiak (oin berria, birgaitzea edo eraistea), eraikinaren erabilera eta eragindako etxebizitzak ezagutu nahi dira.

### **Definizioak:**

**Obra handiko lizentzia:** Obra handiko lizentzia obra handiak egiteko baimen bat da, tokian tokiko administrazio eskudunak ematen duena, oin berriko edozein eraikuntza mota egiteko edo eraikinak eraitsi edo birgaitzeko, horiek bizitegi-erabilerakoak izan zein ez. Baimenaren helburua lizentzia-eskaera hirigintza-araudiak xedatzen duenarekin bat datorrela egiaztatzea da.

Ondorio horietarako, honako hauek jotzen dira obra handitzat.

- a. **Oin berriko obra:** Eraikin berri bat eraikitzeko obra handia da, aldeztatik beste eraikin bat osorik eraitsita edo eraitsi gabe. Eraikinak bizitegi-erabilera izan dezake, edo bestelako erabilera bat.
- b. **Birgaitze-obra:** Aurrekoa ez bezala, ez da eraikin berririk eraikitzeko obra handia, baizik eta jada eraikita daudenetan egitekoa, aldeztatik eraispen partzialak eginda edo egin gabe.

Obraren eraginpean dagoen eraikinak bizitegi-erabilera izan dezake, edo bestelako erabilera bat.

Birgaitze-obra bat obra handitzat jotzeko, arkitekto edo pareko batek ikus-onetsitako proiektu tekniko bat egin beharko da. Proiektu tekniko hori nahitaezko baldintza gisa jaso beharko da lizentzia emateko aurkeztu behar den dokumentazioan, eta baldintza hori betetzen ez dutenak obra txikiko lizentziazat hartuko dira.



Obra horiek bi motatakoak izan daitezke.

- Handitzeko obra. Lehendik eraikitako azalera handitzen denean, egiturazko elementu berriak erantsita. Handitze hori bertikalean egin daiteke, lurzoruaren gainean hartutako azalera areagotu gabe (adibidez, beste solairu bat erantsita), edo horizontalean; azken kasu horretan, lurzorian azalera gehiago hartzen da.
- Erreforma- eta/edo zaharberritze-obra. Eraikinaren azalera eraikia aldatu gabe, eraikinaren egiturazko elementuren bat aldatzen denean edo lehendik ez zegoen hornidura berriren bat ezartzen denean.

Atal honetan jasotako birgaitze-obra handiak hainbat arlotakoak izan daitezke. Ohikoenak hauek dira.

- Eraikinak handitzea horiek jasotzeko obra eginez edo azalera gehiago hartuz
- Igogailuak edo antzekoak jartzea.
- Fatxadaren eta/edo teilatuaren birgaitze osoa.
- Merkataritzako lokal bati bizitegi-erabilera ematea.
- Eraikinean egiturazko aldaketak egitea behar duten etxebizitzaren edo lokalen barne-egokitzapena.
- Etxebizitza bat edo batzuk banantzea edo batzea.
- Beren konplexutasunagatik edo ezaugarri teknikoengatik, edo duten garrantzi ekonomikoagatik, eskumeneko sailak obra handitzat jotzen dituen erreforma-obrak.

**c. Eraispn obra:** Eraikin bat osoki edo partzialki eraistea da.



### COVID-19 krisiaren eragina

Hiruhileko honetan, berriz ere, kontuan hartu behar dira COVID-19k alerta-egoeran eta deseskalatze-fasean (batez ere 2020ko apirilean eta maiatzean) eragindako pandemiak izan ditzakeen ondorioak. Egoera horrek beste behin ere eragina izan dezake 2020ko bigarren hiruhilekoan emandako lizentzien beherakadan (-%19,6, 2019ko hiruhileko berarekin alderatuta), nahiz eta ekainean jarduerak gora egin duen hiruhilekoaren lehen hilabeteekin alderatuta.

#### **7. Taula Obra handiko lizentzien kopurua, emandako hilabetearen arabera. 2020ko 2. hiruhilekoa**

(Hiruhileko balio absolutuak eta ehuneko bertikalak. Aldakuntza absolutua eta portzentajekoa aurreko urteko hilabete berarekin alderatuta)

OBRA HANDIKO LIZENTZIAK		2019		2020		Aurreko urteko hilabete berdinarekin alderatuta	
		Kopurua	%	Kopurua	%	Kopurua	Ald. %
2020ko 1. hiruhilekoa	<b>Guztira</b>	<b>846</b>	<b>100</b>	<b>704</b>	<b>100</b>	<b>-142</b>	<b>-16,8</b>
	Urtarrila	286	33,8	258	36,6	-28	-9,8
	Otsaila	300	35,5	258	36,6	-42	-14,0
	Martxoa	260	30,7	188	26,7	-72	-27,7
2020ko 2. hiruhilekoa	<b>Guztira</b>	<b>871</b>	<b>100</b>	<b>701</b>	<b>100</b>	<b>-171</b>	<b>-19,6</b>
	Apirila	292	34,5	164	23,3	-128	-43,8
	Maiatza	331	39,1	238	33,8	-93	-28,1
	Ekaina	248	29,3	299	42,5	51	20,6

*Iturria: Ingurumen, Lurralde Plangintza eta Etxebizitza Saila. Eraikuntzari eta Etxebizitzari buruzko Estatistika. 2020ko 2. hiruhilekoa*





## ERAIKUNTZARI ETA ETXEBIZITZARI BURUZKO ESTADISTIKA 2020ko 2. hiruhilekoa

Emaita nagusiak

### AURKIBIDEA

1. OBRA HANDIKO LIZENTZIAK.....	2
2. EMANDAKO OBRA HANDIKO LIZENTZIEN ERABILERA .....	7
3. AURREIKUSITAKO ETXEBIZITZAK, EMANDAKO OBRA HANDIKO LIZENTZIEN ARABERA .....	10
4. ALDERDI METODOLOGIKOAK.....	14
TAULEN AURKIBIDEA .....	17
GRAFIKOEN AURKIBIDEA.....	17

### TAULEN AURKIBIDEA

1. Taula	Obra handiko lizentzien kopurua, obra-motaren eta lurralde historikoaren arabera. 2020ko 2. hiruhilekoa .	3
2. Taula	Obra handiko lizentzien kopurua, obra-motaren eta lurralde historikoaren arabera. 2020ko 2. hiruhilekoan metatutako urteko datuak .....	5
3. Taula	Obra handiko lizentziak, obraren helburuaren arabera. 2020ko 2. hiruhilekoa.....	8
4. Taula	Obra handiko lizentziak, obraren helburuaren arabera. 2020ko 2. hiruhilekoan metatutako urteko datuak..	9
5. Taula	Aurreikusitako etxebizitzak, obra-motaren eta lurralde historikoaren arabera. 2020ko 2. hiruhilekoa.....	11
6. Taula	Aurreikusitako etxebizitzak, obra-motaren eta lurralde historikoaren arabera. 2020ko 2. hiruhilekoan metatutako urteko datuak .....	12
7. Taula	Obra handiko lizentzien kopurua, emandako hilabetearen arabera. 2020ko 2. hiruhilekoa.....	16

### GRAFIKOEN AURKIBIDEA

1. grafikoa	Obra handiko lizentzien kopurua, obra-motaren eta lurralde historikoaren arabera. 2020ko 2. hiruhilekoa .	3
2. grafikoa	Obra handiko lizentzien kopurua, obra-motaren eta lurralde historikoaren arabera. Urteko metatuaren datuak 2020ko 2. hiruhilekoan.....	5
3. grafikoa	Obra handiko lizentzien kopuruaren bilakaera, lurralde historikoaren eta hiruhilekoaren arabera. EAE. 1998-2020.....	6
4. grafikoa	Obra handiko lizentziak, obraren helburuaren arabera. 2020ko 2. hiruhilekoa .....	8
5. grafikoa	Obra handiko lizentziak, obraren helburuaren arabera. 2020ko 2. hiruhilekoan metatutako urteko datuak..	9
6. grafikoa	Aurreikusitako etxebizitzak, obra-motaren eta lurralde historikoaren arabera. 2020ko 2. hiruhilekoa.....	11
7. grafikoa	Aurreikusitako etxebizitzak, obra-motaren eta lurralde historikoaren arabera. 2020ko 2. hiruhilekoan metatutako urteko datuak .....	13

### Informazio gehiagorako:

*Ingurumen, Lurralde Plangintza eta Etxebizitza Saila Zerbitzu Zuzendaritza. Estadistika Organo Berezia*

Donostia kalea, 1, 01010 Gasteiz

Telefonoa: +34-945-01 69 61; Faxe: +34-945-01 98 56

Webgunea: [www.euskadi.eus/etxebizitza-estadistikak](http://www.euskadi.eus/etxebizitza-estadistikak)

[www.euskadi.eus/ingurumen-estadistikak](http://www.euskadi.eus/ingurumen-estadistikak)

[www.euskadi.eus/r41-ovse110x/eu/](http://www.euskadi.eus/r41-ovse110x/eu/)

Helbide elektronikoa: [estadísticas-vivienda@euskadi.eus](mailto:estadísticas-vivienda@euskadi.eus)