



ESTADÍSTIKA
ORGANOA

ORGANO
ESTADÍSTICO

EUSKO JAURLARITZA



GOBIERNO VASCO

INGURUMEN, LURRALDE PLANGINTZA
ETA ETXEBIZITZA SAILA
Zerbitzu Zuzendaritza
Estatistika Organo Berezia

DEPARTAMENTO DE MEDIO AMBIENTE,
PLANIFICACIÓN TERRITORIAL Y VIVIENDA
Dirección de Servicios
Órgano Estadístico Específico

EUSKAL AUTONOMIA ERKIDEGOA

ERAIKUNTZAREN ETA ETXEBIZITZEN ESTADISTIKA (EEEE) 2017ko 2. hiruhilekoa

Emitza nagusiak

*Ingurumen, Lurralde Plangintza eta Etxebizitza Sailaren
Estatistika Organo Berezia*



1. OBRA HANDIKO LIZENTZIAK

Emandako lizentzien kopuruak gora egin du Araban eta Gipuzkoan 2017ko lehen eta bigarren hiruhilekoen artean; alabaina, 2016ko hiruhileko berarekin alderatuta jaitsi egin da hiru lurralde historikoetan.

Eraikuntzari eta Etxebizitzari buruzko Estatistikaren arabera (EEEE), 2017ko bigarren hiruhilekoan Euskal Autonomia Erkidegoko (EAE) udalek guztira 781 lizentzia eman zituzten obra handiak egiteko. Emaidza horiek 2017ko lehenengo hiruhilekoan erregistratu zirenak baino zertxobait hobeak dira; 43 lizentzia gehiago eman dira, eta horrek esan nahi du % 5,8ko gorakada egon dela termino erlatibotan. Aurreko urteko hiruhileko berdinarekin alderatuta, baina, jarduera nabarmen jaitsi da: 130 lizentzia gutxiago onartu dira; hau da, % 14 gutxiago.

Hiruhilekoan, Bizkaian obra handiko lizentzien % 53,5 eman da; guztira, 418 lizentzia. Haren atzetik, Araba. Lurralde horretan 220 lizentzia eman dira; hau da, lizentzia guztien % 28,2. Gainerako 143ak Gipuzkoan eman dira (% 18,3).

EAEko lurralde historikoen artean, Bizkaian soilik jarraitzen du bere horretan obra handiko lizentzien kopuruak 2017ko lehen eta bigarren hiruhilekoen artean. Lurralde horretan, lizentziak % 0,2 gutxitu dira aipatutako aldirian (lizentzia 1 gutxiago). Gipuzkoan, aldiz, emandako lizentzien kopuruak % 5,1 egin du gora 2017ko lehen hiruhilekotik bigarrenera bitartean (7 lizentzia gehiago). Araban ere emaitzek hobera egin dute aurreko hiruhilekoarekin alderatuta, baina Gipuzkoan baino gehiago, % 20,2ko gehikuntza izan baitu (37 lizentzia gehiago).

Gipuzkoan eta Araban azken hiruhilekoan izandako hobekuntzaren ondoan, emandako lizentzien kopuruak emaitza negatiboak izan ditu urte arteko emaitzetan lurralde historiko guztietan, nahiz eta intentsitate desberdinarekin. Bizkaian, guztira 65 lizentzia gutxiago eman dira 2016ko bigarren hiruhilekoarekin alderatuta; hau da, % 13,5eko jaitsiera erlatiboa izan da. Araban urte arteko jaitsiera 25 lizentziakoa izan da; hau da, % 10,2koa. Gipuzkoan, aldiz, murrizketa handiagoa izan da emandako lizentzien kopuruan, 2016ko bigarren hiruhilekoan obra handiko 183 eman baitziren, 2017ko bigarreanean baino 40 gutxiago (-% 21,9).

Birgaitze-lanetarako lizentziek nagusi izaten jarraitzen dute

2017ko bigarren hiruhilekoan, **emandako lizentzia moten** arabera banaketan mantendu egin da aurreko hiruhilekoetako joera: argi eta garbi nagusi dira birgaitze-lanetarako lizentziak. Horiek aldaketa txikiak izan dituzte azken hiruhilekoan.

Zehazki, hiruhileko horretan birgaitze-lanetarako lizentziak obra handiko lizentzien % 83,1 izan dira (2017ko lehen hiruhilekoko % 83,7aren azpitik, baina 2016ko laugarren hiruhilekoko % 78,1en gainetik, eta 2016ko hirugarren hiruhilekoko % 83,3ren antzeko), oin edo eraikuntza berriko eraikinetarako lizentziak % 14,5 (2017ko lehen hiruhilekoko % 14,4aren antzeko, eta 2016ko laugarren hiruhilekoko



% 19,3aren azpitik), eta eraispenetarako lizentziak % 2,4. Kopuru absolututan, birgaitzeko 649 lizentzia eman dira (2017ko lehen hiruhilekoan baino 31 gehiago; hau da, % 5,0 gehiago), 113 eraikuntza berriak egiteko (7 lizentzia gehiago, hau da, % 6,6 gehiago), eta 19 eraikuntzak eraisteko (aurreko hiruhilekoan baino 5 gehiago).

Emandako lizentzien guztizkoarekin alderatuta, 2017ko bigarren hiruhilekoan eraikuntza berriko eta birgaitze-lanetarako lizentzien banaketan aldeak daude lurralde historikoen artean, eta azken hiruhilekoan alde horiek gehituz joan dira. Gipuzkoan eraikuntza berriak pisu erlatibo zerbait handiagoa du (obra handiko emandako lizentzia guztien % 21,7, Arabako % 16,4en eta Bizkaiko % 11,0ren ondoan). Horrek kontrako eragina dauka birgaitzeko obra handiko lizentzietan, eraispeneren eragin desberdina ere tarteko; izan ere, Gipuzkoan birgaitzeko lizentziak emandako lizentzia guztien % 76,9 izan dira, baina proportzioa % 81,4ra iritsi da Araban, eta % 86,1era Bizkaian.

1. taula. Obra handiko lizentzien kopurua, obra motaren eta lurralde historikoaren arabera. 2017ko 2. hiruhilekoa

(Hiruhilekoko balio absolutuak eta ehuneko bertikalak. Aldakuntza absolutua eta ehunekoen arabera, aurreko hiruhilekoarekin eta aurreko urteko hiruhileko berdinarekin alderatuta)

OBRA HANDIKO LIZENTZIAK		2017ko 2. hiruhilekoa		Aurreko hiruhilekoarekiko aldakuntza		Balorazioa aurreko urteko hiruhileko berdinarekiko	
		Kopurua	%	Kopurua	Aldak. %	Kopurua	Aldak. %
EAE	Guztira	781	100,0	43	5,8	-130	-14,3
	Eraikuntza berria	113	14,5	7	6,6	-44	-28,0
	Birgaitzea	649	83,1	31	5,0	-87	-11,8
	Eraispena	19	2,4	5	35,7	1	5,6
Araba	Guztizkoa	220	100,0	37	20,2	-25	-10,2
	Eraikuntza berria	36	16,4	12	50,0	-6	-14,3
	Birgaitzea	179	81,4	23	14,7	-20	-10,1
	Eraispena	5	2,3	2	66,7	1	25,0
Bizkaia	Guztira	418	100,0	-1	-0,2	-65	-13,5
	Eraikuntza berria	46	11,0	-11	-19,3	-30	-39,5
	Birgaitzea	360	86,1	4	1,1	-39	-9,8
	Eraispena	12	2,9	6	100,0	4	50,0
Gipuzkoa	Guztira	143	100,0	7	5,1	-40	-21,9
	Eraikuntza berria	31	21,7	6	24,0	-8	-20,5
	Birgaitzea	110	76,9	4	3,8	-28	-20,3
	Eraispena	2	1,4	-3	-60,0	-4	-66,7

Iurria: Ingurumen, Lurralde Plangintza eta Etxebizitza Saila. Eraikuntzaren eta Etxebizitzaren Estatistika. 2017ko 2. hiruhilekoa

2017ko lehen hiruhilekotik bigarrenera bitartean, Araban hazkunde nabarmena izan da eraikuntza berriko lizentzietan (+% 50,0), eta birgaitze-lanen kasuan, berriaz, gehikuntza txikiagoa (+% 14,7). Bizkaian ez da hain esanguratsua birgaitze-lanetarako lizentzien gorakada erlatiboa (+% 1,1), eraikuntza berrikoetan, berriaz, jaitsiera



nabarmena gertatu da (-% 19,3). Gipuzkoak, Arabak bezala, goranzko joera izan du bi obra motetan: % 24,0 igo da eraikuntza berrietan, eta % 3,8 birgaitze-lizentzietan.

Urtetik urterako bilakaera dela-eta, Bizkaiak ageri du bilakaera okerrean eraikuntza berrien lizentzietan, lizentzia mota hori nabarmen gutxitu baita (-% 39,5). Gipuzkoaren kasuan % 20,5ko atzerapena nabari da, eta Araban txikiagoa (-% 14,3). EAE osoan, obra berrirako lizentzien urtetik urterako jaitsiera % 28koa izan da, eta, guztira, obra handiko 44 lizentzia gutxiago eman dira.

Birgaitze-lizentziek ere behera egin dute EAEn, 2016ko bigarren hiruhilekoaren eta 2017koaren artean, nahiz eta obra berrirako lizentziek baino motelago (-% 11,8). Jaitsiera hori lotuta dago Gipuzkoan izandakoarekin (-% 20,3), EAEko batezbestekoa baino handiagoa. Bizkaian (-% 9,8) eta Araban (-% 10,1), berriz, EAEko batezbestekoa baino jaitsiera txikiagoa zian da lizentzia mota horietan.

Urteen arteko datu metatuek erakusten dute EAEn emandako lizentzien kopurua gehitu dela 2017ko bigarren hiruhilekoan, baina aurreko hiruhilekoan baino gutxiago.

Urtetik urterako datu metatu horiek 2016ko hirugarren hiruhilekoaren eta 2017ko bigarren hiruhilekoaren artean emandako lizentzia guztiak zenbatzen dituzte, eta aurreko urteko hiruhileko berdinetako urteko kopuru metatuarekin alderatuta (2015eko hirugarren hiruhilekotik 2016ko bigarren hiruhilekora), 148 lizentzia gehiago izan dira, hau da, aldera daitekeen 2016ko aldian baino % 5,0 gehiago. Igoera hori zertxobait handiagoa da eraikuntza berriko lizentzietan; zehazki, % 5,4ko igoera izan da EAEn (25 lizentzia gehiago), eta % 5,0koa birgaitzeko direnen kasuan (120 lizentzia gehiago). Eraisteko baino ez diren obretarako lizentzia emateak ere gora egin du (+% 5,0), 3 lizentzia gehiagorekin.

Kopuru horiek 2017ko lehen hiruhilekoari dagozkion urtetik urterako datu metatuekin alderatuta, igoera-eritmoak moteldu egin direla adierazten dute datuek. Etxebizitza berriari lotutako lizentzien kasuan. 2017ko lehen hiruhilekoko % 25,6ko hazkundetik egungo % 5,4ra igarotzen da. Kopuru horrek ere ez ditu gainditzen aurreko hiruhilekoetan erregistratutako kopuruak (% 16,7 2016ko laugarren hiruhilekoan, % 7,8 2016ko hirugarren hiruhilekoan eta % 12,8 2016ko bigarren hiruhilekoan). Birgaitzeko obren lizentzien kasuan, urtetik urterako hazkunde-eritmoak 2017ko lehen hiruhilekoko % 13,5etik 2017ko bigarreneko % 5,0era egin du (kopuru horrek ere ez ditu gainditzen aurreko hiruhilekoetan izandako gehikuntzak: 2016ko hirugarren hiruhilekoan % 6,7, bigarrenean % 10,9, hirugarrenean % 6,6, eta laugarrenean % 14,6).

Birgaikuntzari dagokionez, 2017ko bigarren hiruhilekoko urteko datu metatuen eboluzioak dinamika positiboa erakusten du hiru lurraldeetan; hala ere, etxebizitza berriari dagokionez, atzerakadak daude Araban eta Gipuzkoan.



Urtetik urterako datu metatuen analisiak erakusten du EAEn dinamika desberdinak daudela lurralde historikoen arabera.

Bizkaian gorakada esanguratsua izan du azken urtean metatutako lizentzien kopuruak, aurreko urteko epealdi berberarekin alderatuta (+% 6,3, emandako 98 lizentzia gehiago). Hala ere, hazkunde horrek moteltze bat adierazten du 2017ko lehen hiruhileko % 17,2arekiko.

Deigarria da Bizkaian antzemandako hazkundera batez ere eraikuntza berrian oinarritu dela: % 30,8 egin du gora emandako lizentzia-kopuruak. Horren ondoan, birgaitzeko lizentziek mantsoago egin dute gora (+% 2,8).

2. taula. Obra handiko lizentzien kopurua, obra motaren eta lurralde historikoaren arabera. 2017ko 2. hiruhilekoan metatutako urteko datuak

(Balio absolutuak eta ehunekoak. Urtetik urterako aldakuntza, balio absolututan eta ehunekotan)

OBRA HANDIKO LIZENTZIAK		2016ko 3. hiruhilekotik 2017ko 2. hiruhilekora metatua		2015eko 3. hiruhilekotik 2016ko 2. hiruhilekora metatua		Urteko aldakuntza metatua, aurreko urteko aldi berdinarekiko	
		Kopurua	%	Kopurua	%	Kopurua	Aldak. %
EAE	Guztira	3.094	100,0	2.946	100,0	148	5,0
	Eraikuntza berria	491	15,9	466	15,8	25	5,4
	Birgaitzea	2.540	82,1	2.420	82,1	120	5,0
	Eraispena	63	2,0	60	2,0	3	5,0
Araba	Guztizkoa	801	100,0	765	100,0	36	4,7
	Eraikuntza berria	125	15,6	137	17,9	-12	-8,8
	Birgaitzea	662	82,6	616	80,5	46	7,5
	Eraispena	14	1,7	12	1,6	2	16,7
Bizkaia	Guztira	1.645	100,0	1.547	100,0	98	6,3
	Eraikuntza berria	238	14,5	182	11,8	56	30,8
	Birgaitzea	1.377	83,7	1.340	86,6	37	2,8
	Eraispena	30	1,8	25	1,6	5	20,0
Gipuzkoa	Guztira	648	100,0	634	100,0	14	2,2
	Eraikuntza berria	128	19,8	147	23,2	-19	-12,9
	Birgaitzea	501	77,3	464	73,2	37	8,0
	Eraispena	19	2,9	23	3,6	-4	-17,4

Iturria: Ingurumen, Lurralde Plangintza eta Etxebizitza Saila. Eraikuntzaren eta Etxebizitzaren Estatistika. 2017ko 2. hiruhilekoa

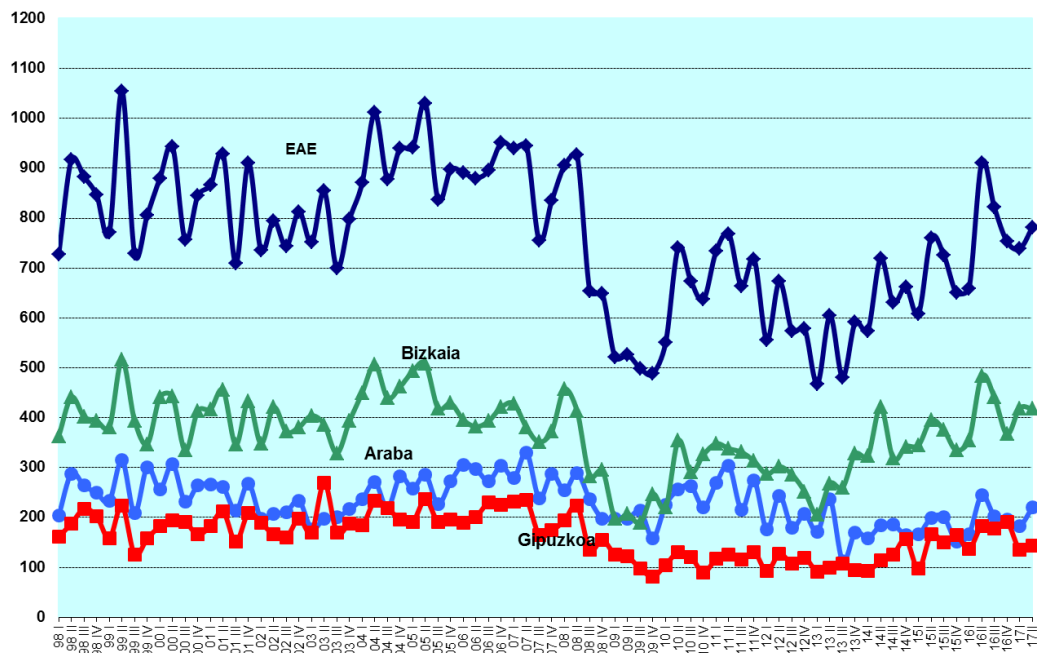
Arabian, 36 lizentzia gehiago emateak urtetik urterako % 4,7ko hazkunde metatua esan nahi du obren lizentzietan, nahiz eta lurralde horretan lizentzia moten arabera bilakaeran alde oso desberdinak ageri diren. Birgaitzeko lizentziek urtetik urterako % 7,5eko igoera izan dute, baina oin berriko lizentzietan nabarmenki egin du behera emandakoen kopuruak (-% 8,8), obra berriko 12 lizentzia gutxiago eman baitira aurreko erreferentziazko aldi bano (125 eta 137, hurrenez hurren). Araban, aldi berean, eraisteko bano ez diren lizentzien kopurua gehitu egin da (+% 16,7), 2 lizentzia gehiago eman baitira bi aldien artean.



2017ko bigarren hiruhilekoan, Araban moteldu egin da urtetik urterako hazkunde-erritmo metatua, aurreko hiruhilekoko kopuruekin alderatuta. Hartara, 2017ko lehen hiruhilekoko % 14,9tik oraingo hiruhilekoko % 4,7ra egin da.

Gipuzkoan, bestalde, emandako lizentziak Araban emandakoak baino gutxiago izan dira (+% 2,2). Birgaitzeko obretarako lizentziek urtetik urterako % 8,0ko igoera izan dute, baina hobetze-prozesu horren aldean, nabarmenki murriztu da oin berriko eraikuntza (% 12,9). Oro har, guztira 14 lizentzia gehiago eman dira urte batetik bestera, 37 gehiago birgaitze-lanetarako eta 19 gutxiago eraikuntza berrietarako.

1. grafikoa. Obra handiko lizentzien kopuruaren bilakaera, lurralde historikoaren eta hiruhilekoaren arabera. EAE. 1998-2017



Iturria: Ingurumen, Lurralde Plangintza eta Etxebizitza Saila. Eraikuntzaren eta Etxebizitzaren Estatistika. 2017ko 2. hiruhilekoa

2. EMANDAKO OBRA HANDIKO LIZENTZIEN ERABILERAREN HELBURUA

2017ko bigarren hiruhilekoan hobekuntza dago bizitegi-erabilerarako emandako obra handiko lizentzietan aurreko hiruhilekoarekiko, baina moteltze bat aurreko urteko hiruhileko berdinarekiko. Bizitegi-erabilerarako ez diren lizentziei dagokienez, emaitzak okerragoak dira bi epeetan.

2017ko bigarren hiruhilekoan, obra handiko 762 lizentzia eman ziren eraikuntza berriak egiteko edo eraikinak birgaitzeko. Lizentzia horietako gehienak (587, hau da,



guztizkoaren % 77,0) **bizitegi-erabilerarako** proiektuekin lotu dira, eta gainerako 175 lizentziak, (% 23,0), berriz, bizitegi-erabilerarako ez diren proiektuekin¹.

2017ko bigarren hiruhilekoan **bizitegi-erabilerarako ez diren** obretarako lizentziak zer sektoreren erabilerarako eman diren aztertuz gero, ikusten da zerbitzuen sektoreko erabilerarakoak nabarmendu direla (lizentzia guztien % 61,7). Industriaren eta energiaren sektorerara beste % 29,1 bideratu da, eta gainerako % 9,1a lehen sektoreko jardueretara.

Lizentziek 2017ko lehen eta bigarren **hiruhilekoen artean izandako eboluzioari** erreparatuz, hobekuntza bat ikusten da bizitegi-erabilerarako proiektuei lotuta emandako lizentzietan (+% 7,1); eta, bizitegi-erabilerarako ez diren lizentziei dagokionez, jaitsiera txiki bat dago (-% 0,6).

Bizitegi-erabilerarako ez diren lizentzietan 2017ko bigarren hiruhilekoan izandako jaitsiera txikia (-% 0,6) lotuta dago **lehen** sektorean (-% 11,1) eta **industriaren eta energiaren** izandako jaitsierarekin (-% 1,9); izan ere, **zerbitzuen** sektorean lizentzien kopurua gehitu egin da (+% 1,9).

2016ko eta 2017ko bigarren hiruhilekoen arteko **urteko** alderaketa negatiboa da bizitegi-erabilerarako lizentziei dagokienez (-% 9,8), baita bizitegi-erabilerarako ez direnei dagokienez ere (-% 27,7).

2016ko eta 2017ko bigarren hiruhilekoaren artean bizitegi-erabilerarako ez diren lizentziak emateko dinamika aztertuz gero, egiazta daiteke industriaren eta energiaren sektorean besterik ez duela gora egin (+% 8,5). Gainerako sektoreetan aldaketa negatiboak ageri dira: lehen sektorean lizentziak ematearen jaitsiera -% 52,9ra iristen da eta zerbitzu-sektorean -% 32,9ra.

¹ Txostenaren atal honetan egiten den analitik kanpo geratu dira eraisteko obren lizentziak; izan ere, horiek ez dute inolako erabilerarik (ondoren eraikuntza egiten bada, lizentzia-eskaera berria izapidetu beharko da). Era berean, kontuan hartu behar da erabilera mistoa duten eraikuntzak (bizitegi-erabilera eta bizitegi-erabilera ez den beste bat) bizitegi-erabileraren kategorian sailkatzen direla.



3. taula. Obra handiko lizentziak, obra zer erabilerarako den kontuan hartuta. 2017ko 2. hiruhilekoa

(Balio absolutuak eta ehunekoak. Urtetik urterako aldakuntza, balio absolututan eta ehunekotan)

OBRA HANDIKO LIZENTZIAK	2017ko 2. hiruhilekoa		Aurreko hiruhilekoarekiko aldakuntza		Balorazioa aurreko urteko hiruhileko berdinarekiko	
	Kopurua	%	Kopurua	Aldak. %	Kopurua	Aldak. %
Guztira	762	100,0	38	5,2	-131	-14,7
Bizitegi-erabilerarako	587	77,0	39	7,1	-64	-9,8
Bizitegi-erabilerarako ez direnak	175	23,0	-1	-0,6	-67	-27,7
- Nekazaritza, abeltzaintza, basogintza eta arrantza	16	9,1	-2	-11,1	-18	-52,9
- Industria eta energia	51	29,1	-1	-1,9	4	8,5
- Zerbitzuak	108	61,7	2	1,9	-53	-32,9

Iturria: Ingurumen, Lurralde Plangintza eta Etxebizitza Saila. Eraikuntzaren eta Etxebizitzaren Estatistika. 2017ko 2. hiruhilekoa

Urtetik urterako datu metatuei erreparatuz, emandako obra-lizentzien kopuruak gora egin du bizitegi-erabilerakoetan, baina jaitsi egin da bizitegi-erabilerarako ez direnetan. Hala ere, industria eta energiaren sektorearen goranzko joerak bere horretan jarraitzen du.

Urtetik urterako metatuen ikuspuntutik, perspektibak positiboak dira bizitegi-erabilerarako ez direnei dagokienez. Hartara, 2016ko bigarren hiruhilekora arteko urtetik urterako kopuru metatuak (2015eko hirugarren hiruhilekotik 2016ko bigarrenera artekoak) 2017ko hiruhileko berdinari dagozkionekin (2016ko hirugarren hiruhilekotik 2017ko bigarrenera artekoak) alderatzean, datuek berriz adierazten dute hobekuntza izan dela bizitegi-erabilerarako ematen diren lizentzietan (% 10,0eko igoera), baina jaitsiera bat dago bizitegi-erabilerarako ez direnetan (-% 7,7). Aurreko hiruhilekoko kopuruekin konparatuz gero, lerro negatiboa ageri da bi motetan. Bizitegi-erabilerarako ez diren lizentzietan, murrizketa nabari da, 2017ko lehen hiruhilekoko +% 4,5etik hiruhileko honetako -% 7,7ra. Bizitegi-erabilerako lizentzien kasuan, hazkundeak zertxobait moteldu egin da, 2017ko lehen hiruhileko % 19,7ko urteko hazkunde metatutik oraingo % 10,0era.

Bizitegi-erabilerarako ez diren obra-lizentzietan emateari dagokionez, 2017ko bigarren hiruhilekoan metatutako urteko datuek industria eta energiaren sektorean baino ez dute adierazten dute lizentzien emate-bilakaerak hobera egin duela (+% 12,8). Bilakaerarik txarrena lehen sektoreari dagokio, lizentzien emate-erritmoa -% 32,7 gutxitu baita; jarraian zerbitzuen sektorea dator, -% 9,6arekin.



4. taula. Obra handiko lizentziak, obra zer erabilerarako den kontuan hartuta. 2017ko 2. hiruhilekoan metatutako urteko datuak

(Balio absolutuak eta ehunekoak. Urtetik urterako aldakuntza, balio absolututan eta ehunekotan)

OBRA HANDIKO LIZENTZIAK	2016ko 3. hiruhilekotik 2017ko 2. hiruhilekora metatua		2015eko 3. hiruhilekotik 2016ko 2. hiruhilekora metatua		Urteko aldakuntza metatua, aurreko urteko aldi berdinarekiko	
	Kopurua	%	Kopurua	%	Kopurua	Aldak. %
Guztira	3.031	100,0	2.886	100,0	145	5,0
Bizitegi-erabilerarako	2.285	75,4	2.078	72,0	207	10,0
Bizitegi-erabilerarako ez direnak	746	24,6	808	28,0	-62	-7,7
- Nekazaritza, abeltzaintza, basogintza eta arrantza	72	9,7	107	13,2	-35	-32,7
- Industria eta energia	203	27,2	180	22,3	23	12,8
- Zerbitzuak	471	63,1	521	64,5	-50	-9,6

Iturria: Ingurumen, Lurralde Plangintza eta Etxebizitza Saila. Eraikuntzaren eta Etxebizitzaren Estatistika. 2017ko 2. hiruhilekoa

3. AURREIKUSITAKO ETXEBIZITZA-KOPURUA, OBRA HANDIKO ZENBAT LIZENTZIA EMAN DIREN KONTUAN HARTUTA

Oin berriko eraikuntzen aurreikuspenak hobera egin du Araban eta Gipuzkoan aurreko hiruhilekoarekiko, eta aurreko urteko hiruhileko berdinarekiko Gipuzkoan baino ez du egin hobera.

2017ko bigarren hiruhilekoan, obra handiko 587 lizentzia eman ziren bizitegi-erabilerarako obretarako; guztira, 1.198 etxebizitzatan egitekoak ziren obrak (aurreko hiruhilekoan baino 12 etxebizitza gehiagotan). Etxebizitza horietatik 994 oin berriko jarduketekin lotuta daude, eta gainerako 204 etxebizitza, berriz, birgaitzeko prozesuan daudenekin².

Zehaztu behar da tartean dauden oin berriko etxebizitzetan gorabehera handiak egon daitezkeela hiruhileko batetik bestera, bakoitzean sustapen handiak egiteko ematen diren lizentzien arabera. Aurreko hori kontuan hartuta, jaitsiera txiki bat izan da 2017ko lehen eta bigarren hiruhilekoen artean EAEn aurreikusitako eraikuntza berriko etxebizitza kopuruan (-% 0,6). 2016ko bigarren hiruhilekoko zenbatekoa 2017ko hiruhileko berekoarekin alderatzen bada, berriz, ikusten da okertze handiagoa gertatu dela oin berriko etxebizitzaren aurreikuspenean (-% 29,8).

² Birgaitu beharreko etxebizitzak zenbatzean ez dira kontuan hartzen eraikin berean dauden etxebizitzak, baldin eta birgaitze-obrak eraikineko elementu komunetan bakarrik egin behar badira. Birgaitu beharreko etxebizitzak zenbatzean, hauek bakarrik hartzen dira kontuan: osorik birgaitu beharreko eraikinak edo familia bakarreko etxebizitzak; edo zenbait etxebizitza dituzten eraikinak, baldin eta barruko tarte (etxebizitza) batean edo batzuetan egin behar badira birgaitze-obrak (azken kasu horretan, kontuan hartzen da zenbat etxebizitza geratu diren etxebizitzak banatzeko edo batzeko prozesuen ondorioz).



Bestalde, 2017ko bigarren hiruhilekoan hobera egin du birgaitzeko aurreikusitako etxebizitzaren kopuruak aurreko hiruhilekoarekiko (+% 9,7) baina okerrera 2016ko hiruhileko berdinarekiko (-% 11,3).

2017ko bigarren hiruhilekoan, **Gipuzkoa** da aurreikusitako jarduketa gehien dituen lurraldea, eta, guztira, 540 etxebizitza daude jarduketa horiei lotuta; haietako % 89,4 oin berrikoak dira (483 etxebizitza). Lurralde horretan, aurreko hiruhilekoarekiko gora egin du inplikaturako oin berriko etxebizitza-kopuruak (+% 34,5), 2016ko hiruhileko berdinean baino gutxiago, hala ere (+% 26,8). Birgaitzeko jarduketekin lotutako etxebizitzaren kopuruari dagokionez, horien kopurua zertxobait handitu da 2017ko lehen hiruhilekoari dagokionez (+% 5,6) baina behera egin du 2016ko bigarren hiruhilekoari dagokionez (-% 30,5).

5. taula. Aurreikusitako etxebizitza-kopurua, obra motaren eta lurralde historikoaren arabera. 2017ko 2. hiruhilekoa

(Hiruhilekoko balio absolutuak eta ehuneko bertikalak. Aldakuntza absolutua eta ehunekoen araberakoa, aurreko hiruhilekoarekin eta aurreko urteko hiruhileko berdinarekin alderatuta)

AURREIKUSITAKO ETXEBIZITZA-KOPURUA		2017ko 2. hiruhilekoa		Aurreko hiruhilekoarekiko aldakuntza		Balorazioa aurreko urteko hiruhileko berdinarekiko	
		Kopurua	%	Kopurua	Aldak. %	Kopurua	Aldak. %
EAE	Guztira	1.198	100,0	12	1,0	-447	-27,2
	Eraikuntza berria	994	83,0	-6	-0,6	-421	-29,8
	Birgaitzea	204	17,0	18	9,7	-26	-11,3
Araba	Guztizkoa	168	100,0	105	166,7	-30	-15,2
	Eraikuntza berria	125	74,4	106	557,9	-33	-20,9
	Birgaitzea	43	25,6	-1	-2,3	3	7,5
Bizkaia	Guztira	490	100,0	-220	-31,0	-494	-50,2
	Eraikuntza berria	386	78,8	-236	-37,9	-490	-55,9
	Birgaitzea	104	21,2	16	18,2	-4	-3,7
Gipuzkoa	Guztira	540	100,0	127	30,8	77	16,6
	Eraikuntza berria	483	89,4	124	34,5	102	26,8
	Birgaitzea	57	10,6	3	5,6	-25	-30,5

Iturria: Ingurumen, Lurralde Plangintza eta Etxebizitza Saila. Eraikuntzaren eta Etxebizitzaren Estatistika. 2017ko 2. hiruhilekoa

Bizkaian, berriz, 490 etxebizitzatarako lizentziak eman ziren 2017ko bigarren hiruhilekoan. 386 etxebizitza berri eraikitzea aurreikusi da. Beraz, beherakada egongo da bai aurreko hiruhilekoarekin alderatuta (-%37,9) bai 2016ko hiruhileko berarekin alderatuta (-%55,9). Birgaitzeko jarduerari dagokionez, lurralde horrek hobera egin du 2017ko lehen eta bigarren hiruhilekoen artean izandako jardueran (+% 18,2), baina behera egin du urtetik urterako dinamikaren ikuspegitik (-% 3,7).



Araban, azkenik, 168 etxebizitzarako jarduketak aurreikusi dira. Igoera handia ikusten da 2017ko lehen eta bigarren hiruhilekoen artean aurreikusitako etxebizitza kopuruan (+% 166,7); oin berriari lotutako ekintzak izandako hazkundera handiarekin zerikusia du (+% 557,9, moteltzeko joerarekin urtetik urterako bilakaerari dagokionez: -% 20,9). Bestalde, birgaitze-jarduketei lotutako etxebizitzak % 2,3 gutxitu dira 2017ko lehen hiruhilekoarekin alderatuta; etxebizitzak birgaitzeko jarduketetan, berriz, hobera egin du emango diren lizentzien kopuruaren aurreikuspenak aurreko urteko hiruhileko berdinarekin aldean (+% 7,5).

Urtetik urterako zenbateko metatuen ikuspegitik, emaitzek hobera egiten dute Bizkaian eta Gipuzkoan eraikuntza berriko etxebizitzari dagokionez. Birgaikuntza dela eta, Bizkaia da emaitzek okerrera egin duten EAEko lurralde bakarra

Aurreikusitako etxebizitzen kopuruan hiruhileko batetik bestera gorabehera handiak izan daitezkeenez, komeni da analisia emaitzen **urteko dinamika metatuen** oinarritzea. Analisi horren arabera, 2017ko bigarren hiruhilekora arte metatutako bizitegi-erabilerarako urteko jardueraren arabera, aurreikusita dauden jarduketek 5.149 etxebizitzari eragiten diote guztira. Horrek esan nahi du % 24,3ko igoera izan dela (1.005 etxebizitza gehiago) 2016ko bigarren hiruhilekoan metatutako urteko jarduerarekin alderatuta. Gorakada hori oin berriarekin zerikusia duten jarduketei lotuta dago nagusiki, eragindako etxebizitzetan % 30,0ko igoera izanik (+984 etxebizitza). Birgaikuntza-jarduketari dagokionez, hobekuntza askoz ere txikiagoa da (+% 2,4koa, 2016ko bigarren hiruhilekoan metatutakoan aurreikusitako jarduketetako 864 etxebizitzatatik 2017ko aldi bereko 885 etxebizitzatara egin baita).

Hala ere, dinamika orokorra lurralde bakoitzean izandako prozesuen artean dauden alde handiek baldintzatzen dute. Hala, birgaikuntzaren arloan Arabak eta Gipuzkoak bilakaera positiboa izan dute. Bi lurralde horiek 2016ko bigarren hiruhilekotik 2017kora metatutakoan hazkundera ageri dute: +% 13 Araban, eta +% 2,5 Gipuzkoan. Bizkaian, aldiz, birgaikuntza-ekintzetan urteko jaitsiera metatu handia gertatu da 2017ko bigarren hiruhilekoan (-% 2,5).

Lurraldeen arteko aldeak handiak izan dira, halaber, etxebizitza berrien arloan aurreikusitako jarduketetan. Kasu honetan, Araban behera egin du jarduerak, % 7,5, hain zuzen ere. Gipuzkoan, berriz, +% 29,8 igo da 2017ko bigarren hiruhilekorako aurreikusitako etxebizitzen urteko kopuru metatua, 2016ko hiruhileko berdinarekin alderatuta. Bizkaian hazkundera askoz handiagoa izan da (% 39,2).

2017ko lehen hiruhilekorako aurreikusitako etxebizitzen urteko kopuru metatuaren hazkundera moteldu egin da, 2017ko lehen hiruhilekoko % 47,8tik oraingo % 24,3ra egin baitu. Zenbaki absolututan, aurreikusitako jarduketetako etxebizitzen kopurua murriztu egin da: kopuru metatuetan, 2017ko lehen hiruhilekoan 5.596 etxebizitza ziren, 2017ko bigarren hiruhilekoan, aldiz, 5.149.

Alabaina, aurreko datuek, oro har, EAEn eraikuntza berrian eta birgaikuntzan dinamikak desberdinak izan direla ezkututzen dute. Birgaikuntzaren arloan, metatutako



urteko bilakaerak hazkundearen intentsitatean beherakada txiki bat ageri du: 2017ko lehen hiruhileko % 2,9tik oraingo % 2,4ra. 2017ko lehen hiruhilekoan metatutako 911 etxebizitzatik, hiruhileko honetan 885 etxebizitza izatera igaro da.

6. taula. Aurreikusitako etxebizitza-kopurua, obra motaren eta lurralde historikoaren arabera. 2017ko 2. hiruhilekoan metatutako urteko datuak

(Balio absolutuak eta ehunekoak. Urteak urterako aldakuntza, balio absolututan eta ehunekotan)

AURREIKUSITAKO ETXEBIZITZA-KOPURUA		2016ko 3. hiruhilekotik 2017ko 2. hiruhilekora metatua		2015eko 3. hiruhilekotik 2016ko 2. hiruhilekora metatua		Urteko aldakuntza metatua, aurreko urteko aldi berdinarekiko	
		Kopurua	%	Kopurua	%	Kopurua	Aldak. %
EAE	Guztira	5.149	100,0	4.144	100,0	1.005	24,3
	Eraikuntza berria	4.264	82,8	3.280	79,2	984	30,0
	Birgaitzea	885	17,2	864	20,8	21	2,4
Araba	Guztizkoa	590	100,0	597	100,0	-7	-1,2
	Eraikuntza berria	381	64,6	412	69,0	-31	-7,5
	Birgaitzea	209	35,4	185	31,0	24	13,0
Bizkaia	Guztira	2.758	100,0	2.101	100,0	657	31,3
	Eraikuntza berria	2.367	85,8	1.700	80,9	667	39,2
	Birgaitzea	391	14,2	401	19,1	-10	-2,5
Gipuzkoa	Guztira	1.801	100,0	1.446	100,0	355	24,6
	Eraikuntza berria	1.516	84,2	1.168	80,8	348	29,8
	Birgaitzea	285	15,8	278	19,2	7	2,5

Iturria: Ingurumen, Lurralde Plangintza eta Etxebizitza Saila. Eraikuntzaren eta Etxebizitzaren Estatistika. 2017ko 2. hiruhilekoa

Eraikuntza berriari dagokionez, ordea, urtean aurreikusitako lizentzien kopuru metatuetan hazkundera gehiago moteldu da, hala kopuru erlatiboa nola absolutua. Horrela, kopuru erlatiboetan, 2016ko laugarren hiruhilekoan eta 2017ko lehenean urteen arteko hazkunde erritmoa +% 47,6 eta +% 61,4 izan ondoren, hiruhileko honetan % 30ekoa izan da. Balio absolututan, urteko metatuei dagokionez, eraikuntza berriko 4.685 etxebizitza eraikitzeke aurreikuspena zegoen 2017ko lehen hiruhilekoan, eta 4.264 hiruhileko honetan.



ALDERDI METODOLOGIKOAK

Eraikuntzari eta Etxebizitzari buruzko Estatistika zentsu-eragiketa bat da, eta bertako informazioa EAEko 251 udalek igortzen dute hilero. Informazio hori udalerrian emandako obra handiko lizentziei buruzkoa da, bai eta etxebizitza babestuak sustatze aldera udalak eskuratutako lurzoruari buruzkoa ere. Bestalde, udalak alokatzeko daukan etxebizitza-parkeari buruzko informazioa ere jasotzen da urtero.

Eraikuntzari eta Etxebizitzari buruzko Estatistikaren (EEEE) helburu orokorra da jakitea Euskal Autonomia Erkidegoan zenbat, zer eta non eraikitzen, birgaitzen eta eraisten den. Udalek emandako obra handiko lizentziak oinarri hartuta, obraren ezaugarri nagusiak (eraikuntza berria, birgaikuntza edo eraispena), eraikinaren erabilera eta eragindako etxebizitzak zein diren jakin nahi da.

Definizioak:

Obra handiko lizentzia (OHL): Obra handiko lizentzia obra handiak egiteko baimen bat da, tokian tokiko administrazio eskudunak ematen duena, oin berriko edozein eraikuntza mota egiteko edo eraikinak eraitsi edo birgaitzeko, horiek bizitegi-erabilerakoak izan zein ez. Baimenaren helburua da egiaztatzea lizentzia-eskaera bat datorrela hirigintza-araudiak xedatzen duenarekin.

Ondorio horietarako, honako hauek jotzen dira obra handitzat:

a. Oin edo eraikuntza berriko obra: Eraikin berri bat eraikitzeke obra handia da, aldeztatik beste eraikin bat osorik eraitsita edo eraitsi gabe. Eraikinak bizitegi-erabilera izan dezake, edo bestelako erabilera bat.

b. Birgaitze-obra: Aurrekoa ez bezala, ez da eraikin berririk eraikitzeke obra handia, baizik eta jada eraikita daudenetan egitekoa, aldeztatik eraispen partzialak eginda edo egin gabe.

Eraikinak bizitegi-erabilera izan dezake, edo bestelako erabilera bat.

Birgaitze-obra bat obra handitzat jotzeko, arkitekto edo pareko batek ikus-onetsitako proiektu tekniko bat egin beharko da. Proiektu tekniko hori nahitaezko baldintza gisa jaso beharko da lizentzia emateko aurkeztu behar den dokumentazioan, eta baldintza hori betetzen ez dutenak obra txikiko lizentziatzat hartuko dira.

Obra horiek bi motatakoak izan daitezke:

- **Handitze-obra:** Lehendik eraikitako azalera handitzen denean, egiturazko elementu berriak erantsita. Handitze hori bertikalean egin daiteke, lurzoruaren gainean hartutako azalera areagotu gabe (adibidez, beste solairu bat erantsita), edo horizontalean; azken kasu horretan, lurzorian azalera gehiago hartzen da.



- Erreforma- edo zaharberritze-obra: Eraikinaren azalera eraikia aldatu gabe, eraikinaren egiturazko elementuren bat aldatzen denean edo lehendik ez zegoen hornidura berriren bat ezartzen denean.

Atal honetan jasotako birgaitze-obra handiak hainbat arlotakoak izan daitezke. Ohikoenak hauek dira:

- Eraikinak handitzea horiek jasotzeko obra eginez edo azalera gehiago hartuz
- Igogailuak edo antzekoak jartzea.
- Fatxadaren edo teilatuaren birgaitze osoa
- Merkataritzako lokal bati bizitegi-erabilera ematea
- Eraikinean egiturazko aldaketak egitea behar duten etxebizitzan edo lokalen barne-egokitzapena.
- Etxebizitza bat edo batzuk banantzea edo batzea.
- Beren konplexutasunagatik edo ezaugarri teknikoengatik, edo duten garrantzi ekonomikoagatik, eskumeneko sailak obra handitzat jotzen dituen erreforma-obra.

c. Eraispin-obra: Eraikin bat osoki edo partzialki eraistea da.



ERAIKUNTZAREN ETA ETXEBIZITZEN ESTADISTIKA (EEEE). 2017ko 2. hiruhilekoa

EMAITZA NAGUSIAK

AURKIBIDEA

1. OBRA HANDIKO LIZENTZIAK.....	2
2. EMANDAKO OBRA HANDIKO LIZENTZIEN ERABILERAREN HELBURUA	6
3. AURREIKUSITAKO ETXEBIZITZA-KOPURUA, OBRA HANDIKO ZENBAT LIZENTZIA EMAN DIREN KONTUAN HARTUTA.....	9
ALDERDI METODOLOGIKOAK	13

Taulen aurkibidea

1. taula. Obra handiko lizentzien kopurua, obra motaren eta lurralde historikoaren arabera. 2017ko 2. hiruhilekoa	3
2. taula. Obra handiko lizentzien kopurua, obra motaren eta lurralde historikoaren arabera. 2017ko 2. hiruhilekoan metatutako urteko datuak.....	5
3. taula. Obra handiko lizentziak, obra zer erabilerarako den kontuan hartuta. 2017ko 2. hiruhilekoa.....	8
4. taula. Obra handiko lizentziak, obra zer erabilerarako den kontuan hartuta. 2017ko 2. hiruhilekoan metatutako urteko datuak	9
5. taula. Aurreikusitako etxebizitza-kopurua, obra motaren eta lurralde historikoaren arabera. 2017ko 2. hiruhilekoa	10
6. taula. Aurreikusitako etxebizitza-kopurua, obra motaren eta lurralde historikoaren arabera. 2017ko 2. hiruhilekoan metatutako urteko datuak.....	12

Grafikoen aurkibidea

1. grafikoa. Obra handiko lizentzien kopuruaren bilakaera, lurralde historikoaren eta hiruhilekoaren arabera. EAE. 1998-2017	6
--	---

Argibide gehiago nahi izanez gero:

Ingurumen, Lurralde Plangintza eta Etxebizitza Saila. Zerbitzu Zuzendaritza. Estadistikarako Organo Berezia
Donostia kalea 1, 01010 Gasteiz

Harremanetarako pertsona: Aitor Puerta

Telefonoa: +34-945-01 69 61; Faxe: +34-945-01 98 56

WEB-ORRIA: <http://www.euskadi.eus/etxebizitza-estatistikak/>

Helbide elektronikoa: estadisticas-vivienda@euskadi.eus