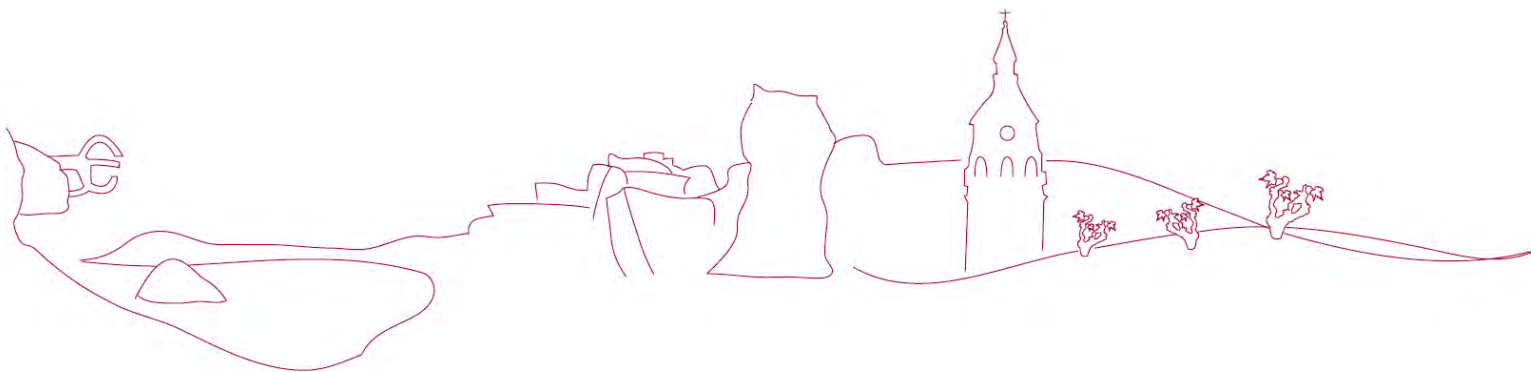


BASQUETOUR

TURISMOAREN EUSKAL AGENTZIA
AGENCIA VASCA DE TURISMO

LOS VISITANTES EXTRANJEROS EN EL PAÍS VASCO – FRONTUR 2011

Julio 2012



Herri-baltzua
Sociedad Pública del

Société Public du
Public corporation of

EUSKO JAURLARITZA



GOBIERNO VASCO

CARACTERÍSTICAS

Dirección del trabajo:
Trabajo realizado por LiNVESTiC, S.L. y dirigido por César Legarra Rivero.

Equipo redactor:

- César Legarra Rivero.
Director General
- Yolanda Manzana Oreja.
Responsable Tratamiento de Datos
- Joxe Mari Urretabizkaia Sacristán.
Consultor

Fecha de creación:
Julio de 2012

Versión:

Comentarios:

Los Visitantes Extranjeros en el País Vasco

Presentación

El Gobierno Vasco, a través de la Agencia Vasca de Turismo BASQUETOUR, presenta un año más los resultados de la explotación específica para la Comunidad Autónoma Vasca de la estadística continua de Movimientos Turísticos en Fronteras (FRONTUR) y de la Encuesta del Gasto Turístico (EGATUR), ambas del Instituto de Estudios Turísticos (IET), como parte del esfuerzo por la comprensión de la realidad turística existente en Euskadi.

La información contenida en este informe se refiere al año 2011 y se viene a sumar a la existente en años anteriores en una serie que comienza en 1998, para dibujar una imagen precisa de los rasgos estructurales que definen el comportamiento de la demanda turística extranjera con destino en el País Vasco y sus tendencias, más allá de las coyunturas anuales.

La Agencia Vasca de Turismo del Departamento de Industria y Comercio y Turismo del Gobierno Vasco quiere agradecer la colaboración prestada por parte del Instituto de Estudios Turísticos en el acceso a los datos de una de las estadísticas más robustas del panorama estadístico nacional en el ámbito del turismo.

Ficha técnica FRONTUR:

La estadística de FRONTUR es la fuente oficial básica para la medición de los flujos turísticos que llegan a España mes a mes por las distintas fronteras.

La información utilizada para la realización de las tablas que se presentan en esta publicación procede de las encuestas realizadas a los viajeros en las entradas a España por aeropuerto y carretera que visitaron el País Vasco.

Ficha técnica EGATUR:

La Encuesta de Gasto Turístico (EGATUR) es una operación en frontera de carácter continuo y con periodicidad mensual que se lleva a cabo en los principales pasos fronterizos de carretera, aeropuertos y puertos marítimos. La encuestación se realiza mediante entrevista personal a los visitantes no residentes a la salida de España.

La información utilizada para la realización de las tablas que se presentan en esta publicación procede de las encuestas realizadas a los viajeros en las entradas a España por aeropuerto y carretera que visitaron el País Vasco.

ÍNDICE

0.- GLOSARIO DE TÉRMINOS.....	8
1.- TIPOLOGÍA DE VISITANTES RESIDENTES EN EL EXTRANJERO CON DESTINO EN EL PAÍS VASCO	9
1.1.- Tipo de visitantes con destino en el País Vasco. Evolución anual 2008 – 2011	10
1.2.- Tipo de visitantes con destino en el País Vasco. Comparación Estado - C.A. País Vasco 2008 – 2011.....	10
1.3.- Tipo de visitantes con destino en el País Vasco por modo de transporte. Evolución anual 2008 – 2011.....	11
1.4.- Tipo de visitantes con destino en el País Vasco por sexo. Evolución anual 2006 – 2011	11
2.- TURISTAS RESIDENTES EN EL EXTRANJERO CON DESTINO EN EL PAÍS VASCO	12
2.1.- Turistas con destino en el País Vasco por sexo. Evolución anual 2006 – 2011	12
2.2.- Turistas con destino en el País Vasco por modo de transporte. Evolución anual 2008 – 2011.....	12
2.3.- Turistas con destino en el País Vasco por modo de transporte. Evolución mensual 2008 – 2011.....	13
2.4.- Turistas con destino en el País Vasco por modo de transporte y sexo. Año 2011.....	14
2.5.- Turistas con destino en el País Vasco por lugar de residencia. Evolución anual 2008 – 2011.....	14
2.6.- Turistas con destino en el País Vasco por modo de transporte y lugar de residencia. Evolución anual 2008-2011.....	15
2.7.- Turistas con destino en el País Vasco por lugar de residencia y sexo. Año 2011.....	15
2.8.- Turistas con destino en el País Vasco por motivo del viaje. Evolución anual 2008- 2011	16
2.9.- Turistas con destino en el País Vasco por motivo del viaje. Comparación Estado – C.A. País Vasco 2008 – 2011.....	16
2.10.- Turistas con destino en el País Vasco por motivo del viaje y modo de transporte. Evolución anual 2008 – 2011	17
2.11.- Turistas con destino en el País Vasco por motivo del viaje y sexo. Año 2011	18
2.12.- Turistas con destino en el País Vasco por duración de la estancia. Evolución anual 2008 – 2011.....	18
2.13.- Turistas con destino en el País Vasco por duración de la estancia. Comparación Estado – C.A. País Vasco 2008 – 2011.....	19
2.14.- Turistas con destino en el País Vasco por duración de la estancia y modo de transporte. Evolución anual 2008 – 2011	19
2.15.- Turistas con destino en el País Vasco por duración de la estancia y sexo. Año 2011	20
2.16.- Turistas con destino en el País Vasco por estancia media y lugar de residencia. Año 2011	20
2.17.- Turistas con destino en el País Vasco por estancia media y lugar de residencia. Comparación Estado – C.A. País Vasco. Año 2011	21
2.18.- Turistas con destino en el País Vasco por tipo de alojamiento. Evolución anual 2008 – 2011	21

2.19.- Turistas con destino en el País Vasco por tipo de alojamiento y modo de transporte. Evolución anual 2008 – 2011	22
2.20.- Turistas con destino en el País Vasco por tipo de alojamiento. Comparación Estado – C.A. País Vasco 2008 – 2011	22
2.21.- Turistas con destino en el País Vasco por tipo de alojamiento y sexo. Año 2011	23
2.22.- Turistas con destino en el País Vasco por forma de organización del viaje. Evolución anual 2008 – 2011	23
2.23.- Turistas con destino en el País Vasco por forma de organización del viaje y modo de transporte. Evolución anual 2008 – 2011	24
2.24.- Turistas con destino en el País Vasco por forma de organización del viaje y sexo. Año 2011	24
3.- EXCURSIONISTAS RESIDENTES EN EL EXTRANJERO CON DESTINO EN EL PAÍS VASCO.....	25
3.1.- Excursionistas con destino en el País Vasco. Evolución anual 2008 – 2011	25
3.2.- Excursionistas con destino en el País Vasco por sexo. Evolución anual 2006 – 2011	25
3.3.- Excursionistas con destino en el País Vasco por modo de transporte. Evolución mensual 2008 – 2011	25
3.4.- Excursionistas por carretera con destino en el País Vasco. Evolución anual 2008 – 2011	27
3.5.- Excursionistas por carretera con destino en el País Vasco por lugar de residencia. Evolución anual 2008 – 2011	27
3.6.- Excursionistas por carretera con destino en el País Vasco por motivo de la visita. Evolución anual 2008 – 2011	27
3.7.- Excursionistas por carretera con destino en el País Vasco por motivo de la visita y sexo. Año 2011	28
4.- GASTOS DE LOS VISITANTES RESIDENTES EN EL EXTRANJERO CON DESTINO EN EL PAÍS VASCO	29
4.1.- Gasto total de los visitantes con destino en el País Vasco. Evolución anual 2006 – 2011	29
4.2.- Distribución del gasto total de los visitantes con destino en el País Vasco. Año 2011	29
4.3.- Gasto total de los visitantes con destino en el País Vasco por el motivo de la visita. Evolución anual 2006 – 2011	30
4.4.- Gasto medio diario de los visitantes con destino en el País Vasco por el motivo de la visita. Evolución anual 2006 – 2011	30
4.5.- Gasto por persona de los visitantes con destino en el País Vasco por el motivo de la visita. Evolución anual 2006 – 2011	31
4.6.- Gasto total de los visitantes (turistas y excursionistas) con destino en el País Vasco por sexo. Año 2011	31
4.7.- Gasto medio diario de los visitantes (turistas y excursionistas) con destino en el País Vasco por sexo. Año 2011	32
4.8.- Gasto medio por persona de los visitantes (turistas y excursionistas) con destino en el País Vasco por sexo. Año 2011	32
5.- GASTO DE LOS TURISTAS RESIDENTES EN EL EXTRANJERO CON DESTINO EN EL PAÍS VASCO	33
5.1.- Gasto total de los turistas con destino en el País Vasco. Evolución anual 2006 – 2011	33

5.2.- Distribución del gasto total de los turistas con destino en el País Vasco. Año 2011.....	33
5.3.- Gasto medio diario de los turistas con destino en el País Vasco. Evolución anual 2006 – 2011.....	34
5.4.- Gasto medio por persona de los turistas con destino en el País Vasco. Evolución anual 2006 – 2011.....	34
5.5.- Gasto total de los turistas con destino en el País Vasco por los principales países de residencia. Evolución anual 2006 – 2011	34
5.6.- Distribución del gasto total de los turistas con destino en el País Vasco por los principales países de residencia. Año 2011	35
5.7.- Gasto medio diario de los turistas con destino en el País Vasco por los principales países de residencia. Evolución anual 2006 – 2011	36
5.8.- Gasto medio por persona de los turistas con destino en el País Vasco por los principales países de residencia. Evolución anual 2006 – 2011	36
5.9.- Gasto total de los turistas con destino en el País Vasco por el motivo principal de la visita. Evolución anual 2006 – 2011	37
5.10.- Distribución del gasto total de los turistas con destino en el País Vasco por el motivo principal de la visita. Año 2011	38
5.11.- Gasto medio diario de los turistas con destino en el País Vasco por el motivo principal de la visita. Evolución anual 2006 – 2011	38
5.12.- Gasto medio por persona de los turistas con destino en el País Vasco por el motivo principal de la visita. Evolución anual 2006 – 2011	39
5.13.- Gasto total de los turistas con destino en el País Vasco por tipo de alojamiento. Evolución anual 2006 – 2011	39
5.14.- Distribución del gasto total de los turistas con destino en el País Vasco por tipo de alojamiento. Año 2011	40
5.15.- Gasto medio diario de los turistas con destino en el País Vasco por tipo de alojamiento. Evolución anual 2006 – 2011	40
5.16.- Gasto medio por persona de los turistas con destino en el País Vasco por tipo de alojamiento. Evolución anual 2006 – 2011	41
5.17.- Gasto total de los turistas con destino en el País Vasco por la duración de su estancia. Evolución anual 2006 – 2011	41
5.18.- Distribución del gasto total de los turistas con destino en el País Vasco por la duración de su estancia. Año 2011	42
5.19.- Gasto medio diario de los turistas con destino en el País Vasco por la duración de su estancia. Evolución anual 2006 – 2011	42
5.20.- Gasto medio por persona de los turistas con destino en el País Vasco por la duración de su estancia. Evolución anual 2006 – 2011	43
5.21.- Gasto total de los turistas con destino en el País Vasco por la forma de organización de su viaje. Evolución anual 2006 – 2011.....	43
5.22.- Distribución del gasto total de los turistas con destino en el País Vasco por la forma de organización de su viaje. Año 2011	44
5.23.- Gasto medio diario de los turistas con destino en el País Vasco por la forma de organización de su viaje. Evolución anual 2006 – 2011	44
5.24.- Gasto medio por persona de los turistas con destino en el País Vasco por la forma de organización de su viaje. Evolución anual 2006 – 2011	45
6.- GASTOS DE LOS EXCURSIONISTAS RESIDENTES EN EL EXTRANJERO CON DESTINO EN EL PAÍS VASCO	46
6.1.- Gasto total de los excursionistas con destino en el País Vasco. Evolución anual 2006 – 2011.....	46
6.2.- Distribución del gasto total de los excursionistas con destino en el País Vasco. Año 2011.....	46
6.3.- Gasto total de los excursionistas con destino en el País Vasco por el motivo principal de la visita. Evolución anual 2006 – 2011	46

6.4.- Distribución del gasto total de los excursionistas con destino en el País Vasco por el motivo principal de la visita. Año 2011	47
6.5.- Gasto por persona de los excursionistas con destino en el País Vasco por el motivo principal de la visita. Evolución anual 2006 – 2011	47
6.6.- Gasto total de los excursionistas con destino en el País Vasco por los principales países de residencia. Evolución anual 2006 – 2011	47
6.7.- Distribución del gasto total de los excursionistas con destino en el País Vasco por los principales países de residencia. Año 2011	48
6.8.- Gasto por persona de los excursionistas con destino en el País Vasco por los principales países de residencia. Evolución anual 2006 – 2011	48

LISTADO DE TABLAS

T1.- Turistas con destino en el País Vasco por año y mes de la visita según modo de transporte. Años 2008 – 2011	13
T2.- Excursionistas con destino en el País Vasco por año y mes de la visita según modo de transporte. Años 2008 – 2011	26

0. GLOSARIO DE TÉRMINOS

La OMT (Organización Mundial del Turismo) describe en su documento sobre "Recomendaciones Internacionales para las Estadísticas de Turismo (RIET)" las siguientes definiciones:

El **turismo** es un fenómeno social, cultural y económico relacionado con el movimiento de las personas a lugares que se encuentran fuera de su lugar de residencia habitual por motivos personales o de negocios/profesionales y por un período de tiempo consecutivo inferior a un año

El **entorno habitual** de una persona, concepto clave en turismo, se define como la zona geográfica (aunque no necesariamente contigua) en la que una persona realiza sus actividades cotidianas habituales.

Un **viajero** es toda persona que se desplaza entre dos o más países diferentes o entre dos o más lugares dentro de su país de residencia habitual.

Un **visitante** es una persona que viaja a un destino principal distinto al de su entorno habitual, por una duración inferior a un año, con cualquier finalidad principal (ocio, negocios u otro motivo personal) que no sea la de ser empleado por una entidad residente en el país o lugar visitados.

Un **turista** es un visitante que está al menos una noche en un medio de alojamiento colectivo o privado en el país visitado.

Un **excursionista** o *visitante de día* es un visitante que no pernocta en un medio de alojamiento colectivo o privado del país visitado.

El **destino principal de un viaje turístico** es el lugar visitado que es fundamental para la decisión de realizar el viaje.

El **lugar o país de residencia habitual** es el lugar geográfico en que la persona reside habitualmente. Si una persona reside (o pretende residir) durante más de un año en un lugar determinado en el que tiene su centro de interés económico (p.ej., en el que pasa la mayor parte del tiempo), se considera que esta persona es residente en este lugar o país.

El **motivo principal** de un viaje turístico se define como el motivo sin el cual el viaje no habría tenido lugar.

Un **paquete turístico** es un producto que se comercializa de forma única. Contiene dos o más servicios de carácter turístico, como alojamiento, manutención y transporte, por el cual se abona un precio dentro del cual el consumidor no es capaz de establecer un precio individual para cada servicio que se le presta

El **gasto turístico** hace referencia a la suma pagada por la adquisición de bienes y servicios de consumo, y de objetos valiosos, para uso propio o para regalar, durante los viajes turísticos y para los mismos. El **gasto turístico comprende** los gastos realizados por los visitantes o por cuenta de los visitantes, durante su viaje a Euskadi así como los gastos previos al mismo (como puede ser el billete de avión, o la compra del paquete turístico).

Composición del gasto turístico:

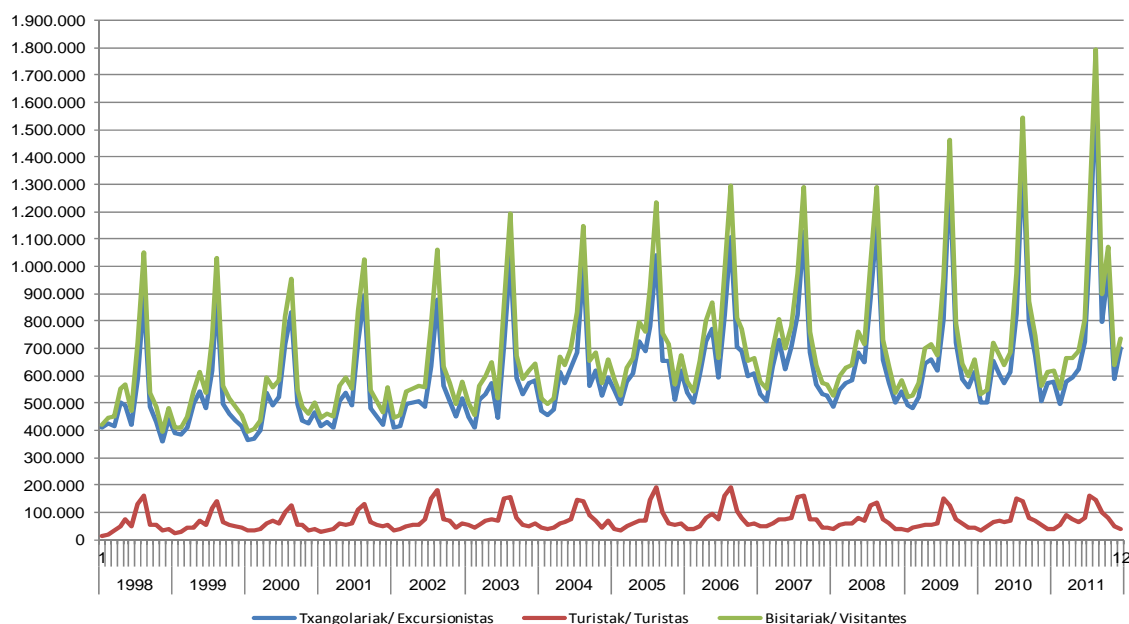
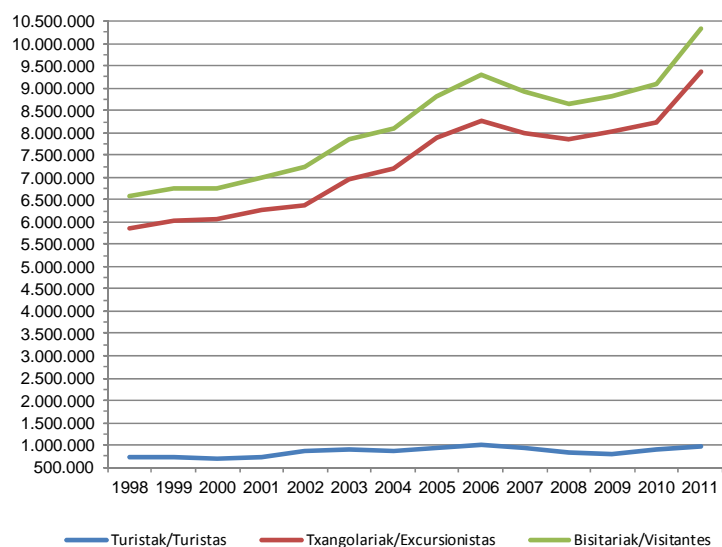
- **Gasto en paquete turístico.**
- **Gasto en alojamiento.**
- **Gasto en transporte:** comprende gasto en el transporte de ida y vuelta y el gasto en el transporte utilizado en el destino.
- **Gasto en restaurantes, bares y cafeterías.**
- **Gasto en comestibles.**
- **Gasto en excursiones y otros:** gastos realizados en excursiones, regalos, y resto de gastos que no sean considerados inversiones en el lugar de destino.

1. TIPOLOGÍA DE VISITANTES RESIDENTES EN EL EXTRANJERO CON DESTINO EN EL PAÍS VASCO

Los visitantes residentes en el extranjero que han visitado el País Vasco han experimentado un continuo crecimiento desde el comienzo de esta investigación en el año 1998. El año 2006 mantenía el primer puesto como mejor año de entrada de visitantes a Euskadi con 9.290.446 viajeros, sin embargo, es en este año 2011 cuando se alcanza el record histórico con 10.338.998 viajeros, un 11,3% más que en el mejor de los últimos 13 años.

Los excursionistas presentan la misma tendencia que marca el conjunto de los visitantes, debido al gran peso que representan entre ellos. Es también en este año cuando se supera el anterior record registrado en el año 2006 por un 11,3% hasta alcanzar los 9.368.606 visitas de excursionistas.

Los turistas mantienen un patrón diferente, más errático, experimentando un ligero descenso en el año 2000, seguido de un ascenso hasta el 2003 y una nueva pequeña caída en el 2004 y desde ahí crecer hasta el año 2006 en el que también se encuentra su punto máximo, superando el millón de turistas. Los años posteriores, hasta el 2009 son en los que se experimenta la mayor caída del turismo extranjero en el País Vasco, descendiendo hasta niveles inferiores a los alcanzados en el año 2002. Los dos últimos años (2010 y 2011), los turistas vuelven a recuperarse hasta alcanzar la cifra actual de 970.392 viajeros, quedando a tan sólo 4,7% puntos por debajo del máximo histórico del 2006 (47.701 turistas de diferencia).

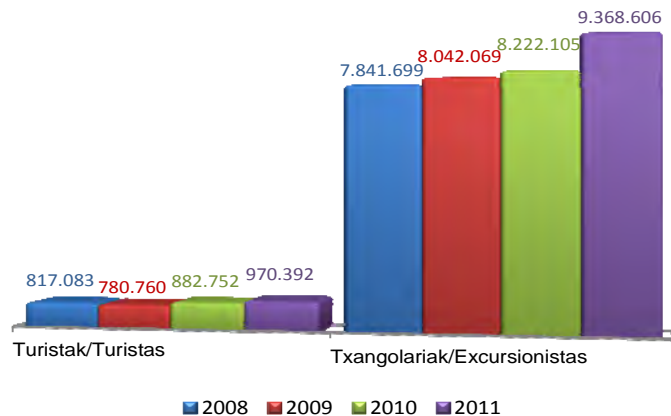


El comportamiento mensual, tanto de los turistas como de los excursionistas, se repite a lo largo de los años, siendo la temporada veraniega la de mayor afluencia de visitantes. En este último mes de octubre se produce un moderado ascenso de excursionistas inexistente en años anteriores.

1.1.- Tipo de visitantes con destino en el País Vasco. Evolución anual 2008 - 2011

Euskadi registra en 2011 la llegada de 10.338.998 visitantes extranjeros. Son algo más de 1.234.000 visitantes más en relación con la cifra del año anterior. Esta nueva evolución confirma la tendencia creciente iniciada en el 2009.

La mayor parte de las visitas corresponden a una actividad excursionista (90,6%) y las visitas con pernoctación casi alcanzan el 10%, recuperando niveles superiores a los años de recesión.



Excursionistas y turistas muestran durante el año 2011 un comportamiento homogéneo, pero con proporciones distantes. El excursionismo manifiesta un moderado crecimiento de un 13,9%, y los turistas experimentan un no menos importante crecimiento del 9,9%. El incremento de visitantes se debe en un 7% al incremento de los turistas y en un 93% al incremento de los excursionistas.

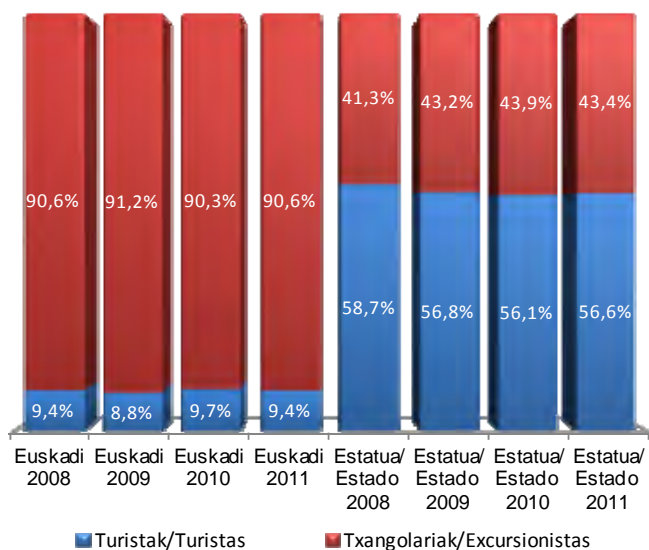
El enorme peso que año tras año tiene en nuestra comunidad el excursionismo extranjero, es sin lugar a dudas uno de los rasgos más significativos de nuestra demanda turística. Ello es debido, por un lado, al enorme grado de interrelación existente entre los dos lados de la frontera vasco-francesa, con flujos laborales, comerciales, de negocios, ocio o afectivos que demuestran una continuidad territorial muy alejada del concepto de separación fronteriza, mientras que, por otro lado, constituye el reflejo de la escasa penetración que tiene en Euskadi el modelo vacacional de sol y playa, que aporta flujos turísticos masivos hacia otras áreas del Estado.

1.2.- Tipo de visitantes con destino en el País Vasco. Comparación Estado - C.A. País Vasco 2008 - 2011

La estructura de visita extranjera en función de la existencia de pernoctaciones es manifiestamente dispar entre el País Vasco y el conjunto del Estado.

El dominio del excursionismo es masivo en Euskadi, donde supone más de un 90% de las visitas, mientras que es más bien minoritario con respecto al turismo en el Estado, donde ni tan siquiera alcanza el 45% de todas ellas.

Lo contrario se produce con el turismo, que mientras en Euskadi no supone ni el 10% de las visitas, en el Estado representa un 56,6%. Las estructuras del País Vasco y del Estado, varían de forma similar al cabo de los años.



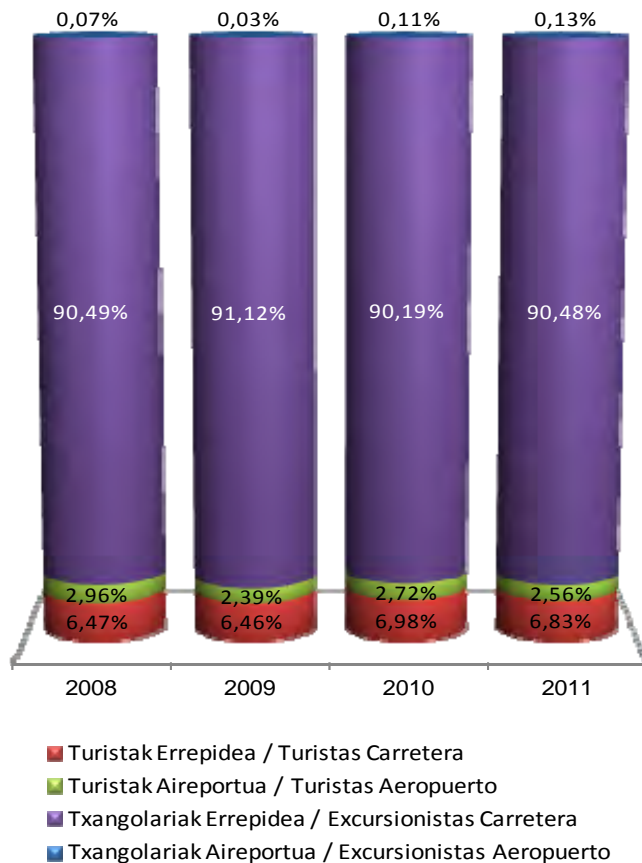
1.3.- Tipo de visitantes con destino en el País Vasco por modo de transporte. Evolución anual 2008 - 2011

En función del carácter fundamentalmente comarcal y regional de las visitas extranjeras a Euskadi, el acceso por carretera resulta absolutamente masivo, siendo utilizado por algo más de un 97% de las visitas.

Esta desproporción entre el uso de la carretera y el aeropuerto se debe al peso del excursionista, que solo de modo minoritario hace uso del avión.

Frente a la estructura excursionista, el avión sí cuenta con mercado asentado cuando la visita conlleva pernoctación. Entre el turismo también domina el acceso por carretera, pero lo hace en una proporción de casi 3 de cada 4 visitas, aún así también claramente mayoritaria.

La relación de pesos entre los dos tipos de acceso principales es relativamente estable a lo largo de los años. Está muy condicionado por los cambios en las entradas de excursionistas, que encubren variaciones porcentualmente muy superiores entre el turismo.

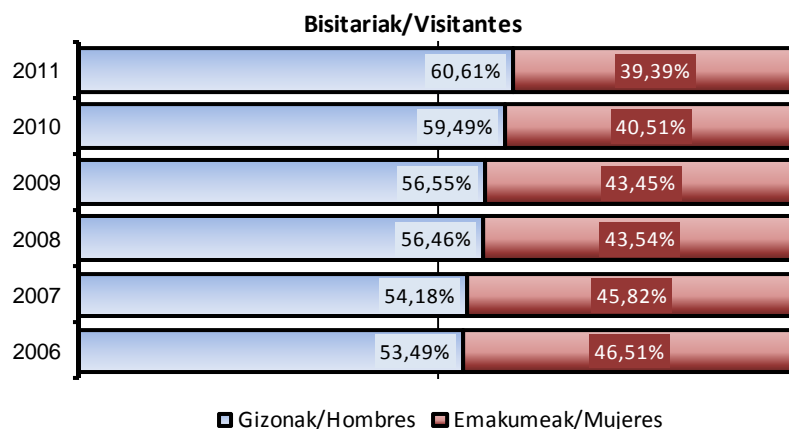


1.4.- Tipo de visitantes con destino en el País Vasco por sexo. Evolución anual 2006 - 2011

En la distribución de los visitantes en cuanto a su sexo, predominan los varones con algo más de un 60% frente a las mujeres.

La tendencia de los últimos 6 años ha hecho aumentar la proporción de varones en 7 puntos.

Destaca en esta evolución del género de los visitantes durante los últimos años, el comportamiento continuo



del crecimiento de los visitantes masculinos, desplazando la distribución a partes iguales (50 – 50), a un 60 – 40.

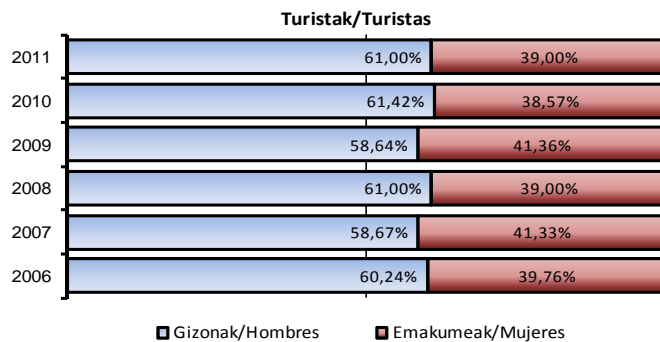
2. TURISTAS RESIDENTES EN EL EXTRANJERO CON DESTINO EN EL PAÍS VASCO

Euskadi registra en 2011 una entrada de 970.392 turistas. Son 97.640 más que el año anterior. Lo más relevante es que se está próximo a alcanzar el record de turistas del año 2006. En términos generales, desde el comienzo de la caída, el mercado turístico extranjero se había contraído un 25%, recuperándose en los dos últimos años un 24% de la caída de los años anteriores.

2.1.- Turistas con destino en el País Vasco por sexo. Evolución anual 2006 - 2011

La distribución por sexo entre los turistas resulta algo más distante en este colectivo que en el conjunto de los visitantes. Los varones representan el 61% de los turistas.

En los dos últimos años, en los que el mercado turístico se ha recuperado, la proporción de hombres y mujeres se ha mantenido en valores de 61 – 39%.



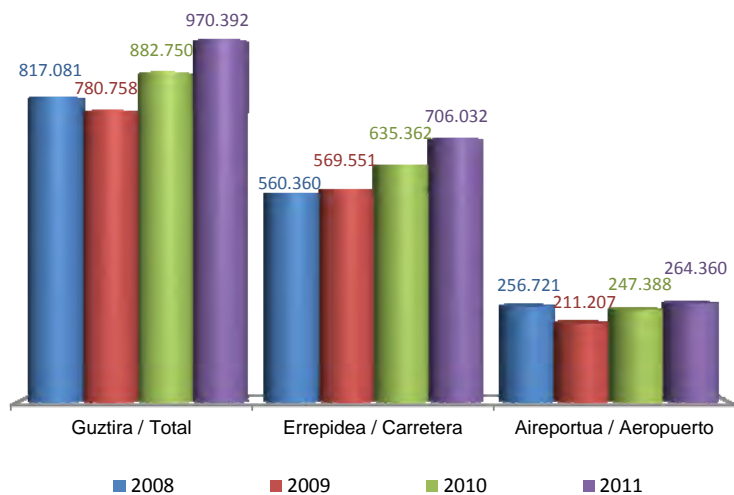
En los últimos 6 años la proporción de varones y de mujeres ha fluctuado en 3 puntos porcentuales, es decir que la variación es prácticamente inapreciable

2.2.- Turistas con destino en el País Vasco por modo de transporte. Evolución anual 2008 - 2011

El principal rasgo asociado a las entradas turísticas del año 2011 es la recuperación de más de 85.000 turistas en relación con el año anterior.

Estos dos últimos años de recuperación ponen freno a la contracción del mercado turístico provocada por la crisis económica mundial en años anteriores.

Los turistas por carretera comenzaron a recuperarse muy levemente en el año 2009 y es en 2010 y 2011 donde se produce un notable empujón a la economía turística.



En la vía aérea, la recuperación del sector se ha producido en los dos últimos años tras la caída continua de años anteriores.

El incremento en el número de viajeros durante el último año, se circunscribe principalmente a las visitas realizadas por carretera. Éstas han aumentado en 70.669, mientras que las visitas turísticas realizadas por vía aérea se han incrementado ligeramente cerca de 17.000.

Estos crecimientos suponen por vía aérea un 6,9% y por carretera un 11,1%, dando lugar a un moderado crecimiento medio del 9,9%.

La relación de pesos de los turistas entre estas dos vías de acceso continúa desequilibrándose en favor de la carretera como en los últimos años. El acceso por carretera es el responsable durante este ejercicio del 72,8% de las visitas de turistas.

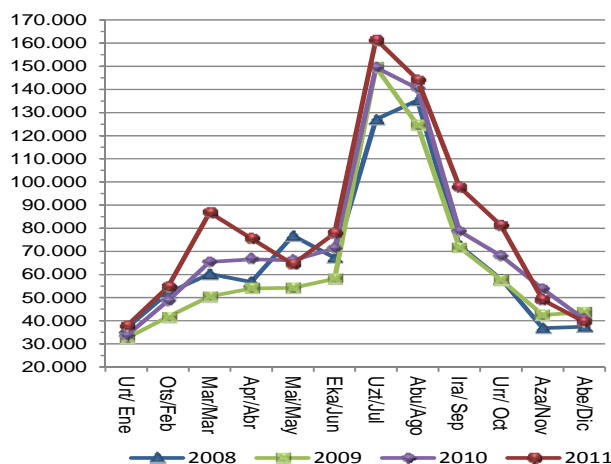
2.3.- Turistas con destino en el País Vasco por modo de transporte. Evolución mensual 2008 – 2011

T1.- Euskadira etortzen diren bisitariak, bisitaren urte eta hilabeteko, garraio motaren arabera. 2008 – 2011 urteak / Turistas con destino en el País Vasco por año y mes de la visita según modo de transporte. Años 2008 – 2011

	GUZTIRA/ TOTAL	Errepidea/ Carretera	Aireportua/ Aeropuerto
Guztira/Total	817.081	560.360	256.721
2008			
Urtarrila/Enero	36.764	24.089	12.675
Otsaila/Febrero	52.094	36.088	16.006
Martxo/Marzo	60.297	35.522	24.775
Apirila/Abril	56.773	34.024	22.749
Maiatza/Mayo	76.810	47.186	29.624
Ekaina/Junio	67.253	48.491	18.762
Uztaila/Julio	127.026	101.943	25.083
Abuztua/Agosto	135.299	107.047	28.252
Iraila/Septiembre	72.477	40.693	31.784
Urria/Octubre	58.075	37.035	21.040
Azaroa/Noviembre	36.809	24.376	12.433
Abendua/Diciembre	37.404	23.866	13.538
Guztira/Total	780.759	569.552	211.207
2009			
Urtarrila/Enero	32.459	21.396	11.063
Otsaila/Febrero	41.680	29.387	12.293
Martxo/Marzo	50.531	36.304	14.227
Apirila/Abril	53.981	34.565	19.416
Maiatza/Mayo	54.290	37.254	17.036
Ekaina/Junio	58.193	41.732	16.461
Uztaila/Julio	149.633	123.617	26.016
Abuztua/Agosto	124.428	101.728	22.700
Iraila/Septiembre	71.668	50.979	20.689
Urria/Octubre	57.743	42.294	15.449
Azaroa/Noviembre	42.520	28.104	14.416
Abendua/Diciembre	43.633	22.192	21.441
Guztira/Total	882.750	635.362	247.388
2010			
Urtarrila/Enero	33.529	18.351	15.178
Otsaila/Febrero	48.625	31.285	17.340
Martxo/Marzo	65.439	44.193	21.246
Apirila/Abril	66.605	44.007	22.598
Maiatza/Mayo	66.141	45.414	20.727
Ekaina/Junio	71.309	49.545	21.764
Uztaila/Julio	149.496	124.071	25.425
Abuztua/Agosto	140.386	115.365	25.021
Iraila/Septiembre	78.781	58.719	20.062
Urria/Octubre	68.021	49.427	18.594
Azaroa/Noviembre	53.779	29.001	24.778
Abendua/Diciembre	40.639	25.984	14.655
Guztira/Total	970.392	706.032	264.360
2011			
Urtarrila/Enero	37.635	19.502	18.133
Otsaila/Febrero	54.617	35.313	19.304
Martxo/Marzo	86.805	64.356	22.449
Apirila/Abril	75.585	50.693	24.892
Maiatza/Mayo	64.435	45.817	18.618
Ekaina/Junio	77.871	53.674	24.197
Uztaila/Julio	161.579	131.809	29.770
Abuztua/Agosto	144.223	119.929	24.294
Iraila/Septiembre	97.882	66.153	31.729
Urria/Octubre	81.209	62.534	18.675
Azaroa/Noviembre	49.065	32.101	16.964
Abendua/Diciembre	39.486	24.151	15.335

Las cifras de turistas procedentes por vía terrestre y por vía aérea son las mejores de los últimos cuatro años.

El turismo extranjero en Euskadi tiene un carácter marcadamente estacional, con franco predominio de los meses veraniegos, particularmente julio y agosto sobre el resto y una prevalencia también claramente superior de los meses primaverales y otoñales sobre los invernales.



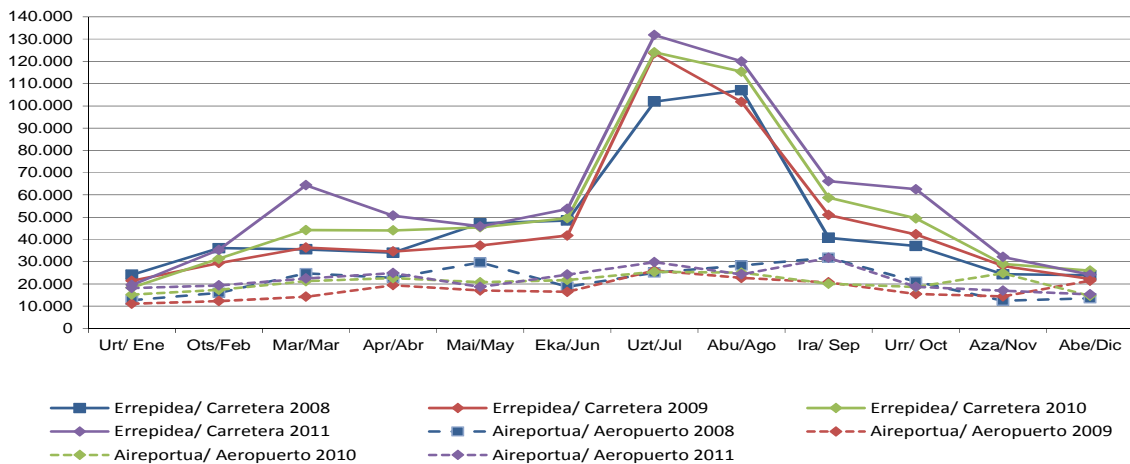
De hecho julio y agosto reúnen algo más de un tercio de la demanda turística existente.

En los últimos años, el mes de julio acumula más entradas turísticas que el de agosto, en un efecto derivado tanto de las entradas terrestres como de las aéreas. Y este 2011 marca un aumento importante de turistas en los meses de septiembre y de octubre.

En los periodos vacacionales cíclicos no veraniegos, como la Semana Santa, se determina un incremento momentáneo de la afluencia turística, sin embargo, durante la Navidad, se produce una ligera caída del mercado procedente por carretera, arrastrando la cifra total de viajeros del mes por debajo de los valores del año pasado.

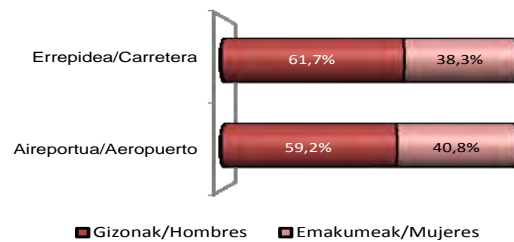
Los incrementos de viajeros en relación con el año anterior se han dado durante todos los meses, a excepción del ya comentado mes de diciembre y de mayo y noviembre. El mayor crecimiento mensual, sin considerar el efecto de la Semana Santa, ha sido en el mes de septiembre con un 24,25% seguido del mes de octubre con un 19,39%. Y la mayor caída le ha correspondido a noviembre con un 8,77%.

El comportamiento entre los viajeros que acceden por carretera y por aeropuerto, marca tendencias diferenciadas entre ambas tipologías de viajeros. Así mientras que los que acceden por carretera incrementan sus flujos durante todos los meses del año exceptuando el mes de diciembre, los turistas por vía aérea, decrecen en mayo, agosto y noviembre. Hay que destacar la importante subida de turistas por vía aérea experimentada en septiembre con un crecimiento del 58,15%.



2.4.- Turistas con destino en el País Vasco por modo de transporte y sexo. Año 2011

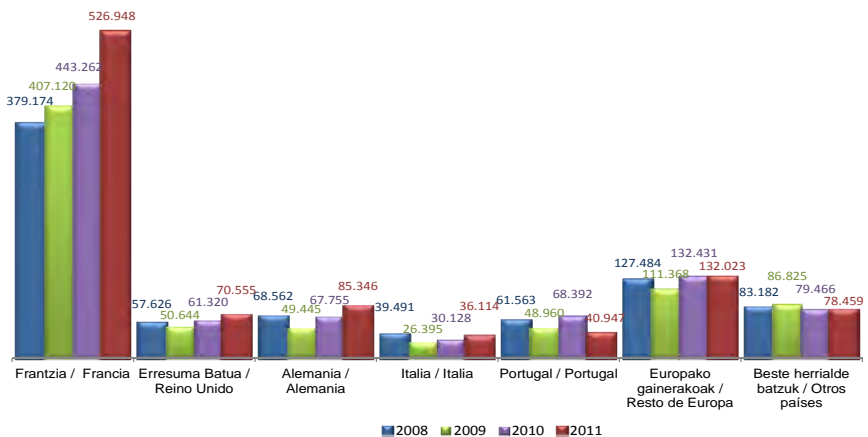
La distribución en relación al sexo de los turistas presenta la misma proporción, independientemente de la vía de acceso utilizada para acudir a Euskadi. La distribución total media coincide con los mismos valores, aproximadamente 62% de varones frente al 38% de mujeres.



Este efecto es el mismo que se da en los años anteriores, aunque con pequeñas diferencias en los valores porcentuales generales.

2.5.- Turistas con destino en el País Vasco por lugar de residencia. Evolución anual 2008 – 2011

Los principales mercados extranjeros que visitan Euskadi han experimentado en este año un crecimiento, a excepción del mercado portugués, y de los compuestos por el resto de Europa y por otros países del mundo. Los turistas residentes en Luxemburgo y en Holanda son los que hacen decrecer al conjunto de los residentes en el resto de Europa y los residentes en Canadá y en América Latina arrastran al conjunto de otros del mundo.

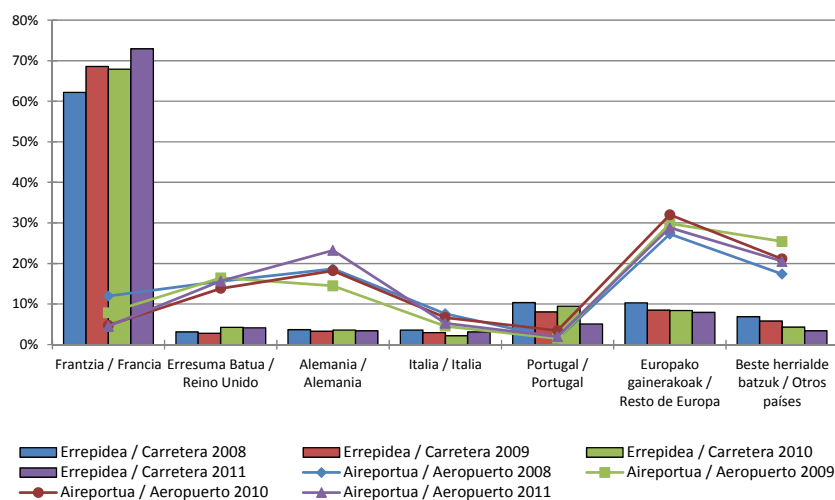


Los franceses, que ocupan el primer lugar en el ranking de turistas y muy desmarcados de los demás países de residencia, presentan una evolución muy positiva (19%), debido principalmente a la proximidad existente entre ambos territorios. De cada 2 turistas que visitan el País Vasco, uno es residente en Francia.

En definitiva, el mercado europeo, en este año, representa a más del 90% de los turistas, el residente en América del Norte el 2,8%, el de Latinoamérica el 2,0% y los del resto de los países del mundo el 3,3%.

2.6.- Turistas con destino en el País Vasco por modo de transporte y lugar de residencia. Evolución anual 2008-2011

El dominio del acceso por carretera en la demanda extranjera vasca viene marcado por una cierta dependencia de un turismo de corta y media distancia. El origen francés define el 54,3% de la demanda total, alrededor de 527.000 turistas y cerca del 73% de todo el turismo que accede por carretera. Por el contrario, por vía aérea dominan los originarios de países con los que existen conexiones aéreas punto a punto, Reino Unido.



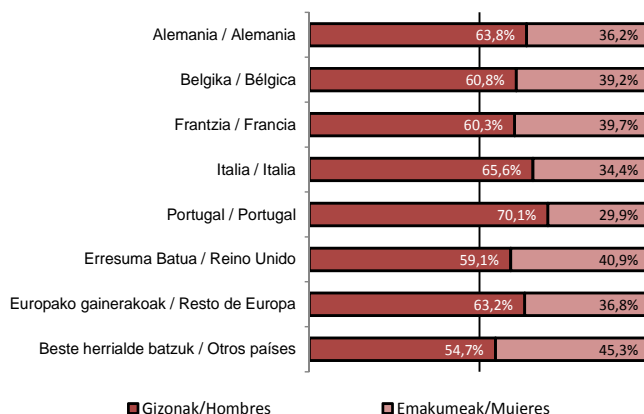
El principal rasgo propio de 2011 es que la industria turística vasca ha visto incrementarse fuertemente la dependencia del turismo francés de corta y media distancia. Los mercados menos importantes, americano y latinoamericano, son los únicos que han perdido fuerza en relación al año anterior junto con el portugués.

El crecimiento de la demanda no es común a todos los mercados, sino que el mercado francés, particularmente por vía terrestre, se muestra dinámico, con un incremento de más de 83.000 turistas y el mercado alemán por vía aérea aumenta en más de 16.000.

2.7.- Turistas con destino en el País Vasco por lugar de residencia y sexo. Año 2011

Como ya se ha comentado anteriormente, la media de la proporción de turistas de hombres y mujeres se sitúa en un 62% - 38% respectivamente. En relación a esta distribución, el único mercado que se desvía notablemente es el portugués, en el que el número de turistas masculinos es muy superior al de las mujeres.

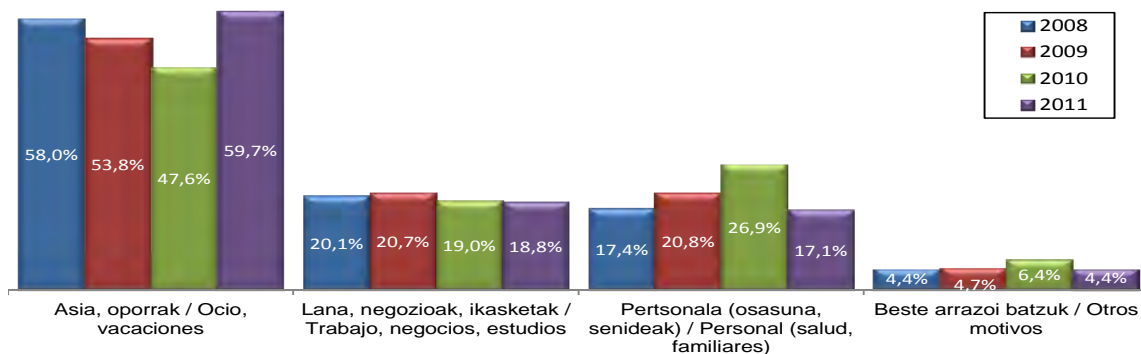
Esta forma de viajar no es típica de este año, sino que en años anteriores, los portugueses lo hacían de la misma manera, predominando los hombres.



Entre los aumentos de turistas, se mantiene prácticamente la misma proporción que en el conjunto global de los turistas, 57% hombres frente al 43% de mujeres y de los 83.000 franceses que han aumentado en este año, 52.000 han sido hombres y 32.000 mujeres, un 62 – 38%.

2.8.- Turistas con destino en el País Vasco por motivo del viaje. Evolución anual 2008-2011

El grueso del turismo extranjero, casi un 60%, accede a Euskadi bajo modelos fundamentados en el ocio. El resto se reparte entre motivos de negocio y estudios y motivos personales. Más allá de estos estímulos principales, las motivaciones para ir a Euskadi son escasas.

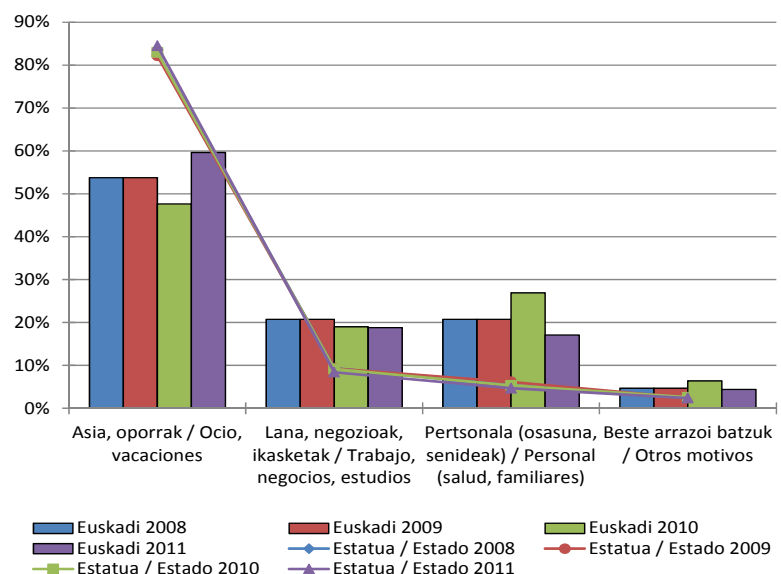


La recuperación del mercado turístico está basada principalmente en motivos vacacionales y de ocio. Por el contrario, los turistas que acudían a Euskadi por motivos personales han disminuido notablemente hasta proporciones equiparables al año 2009 y anteriores.

En consecuencia, los visitantes por motivos vacacionales y de ocio presentan un incremento, superior a los 158.000 turistas, mientras que los motivos personales (salud, visitas a familiares, etc.), muestran en este caso un decremento, superior a los 71.600 turistas. El estado de otros motivos, no clasificados en los declarados anteriormente, es el segundo que más ha disminuido en este año perdiendo casi 14.000 viajeros.

2.9.- Turistas con destino en el País Vasco por motivo del viaje. Comparación Estado – C.A. País Vasco 2008 - 2011

Tanto en Euskadi como en el Estado, la estructura por motivo de la demanda turística sigue un patrón similar, fundamentado en el predominio claro de las visitas por ocio. En 2010 se produjeron cambios en el patrón al haber aumentado para el destino Euskadi los turistas por motivos personales, desalojando a los que acudían por trabajo o por estudios. Sin embargo, ahora en el 2011, la situación vuelve a ser como antes, al disminuir notablemente los motivos personales respecto al año anterior.



Con todo, esta similitud no es completa y se refiere a los aspectos más básicos de esta demanda. De hecho, el Estado muestra una extrema orientación hacia el turismo de ocio que no es sino reflejo de la existencia de ciertas demandas turísticas, volcadas en una oferta de sol y playa, de escaso potencial en el caso vasco, carente tanto de tales infraestructuras turísticas como, quizás, de ciertos rasgos consustanciales al modelo como el clima.

Tradicionalmente, el peso de los negocios en el turismo que recalaba en Euskadi ha sido importante, hasta el punto de orientar una parte importante de la oferta turística en ese sentido. Hoy, debido a la crisis económica internacional, su peso se sitúa en torno al 19% de las estancias turísticas, lo que supone 1 punto menos que en el ejercicio anterior y algo más del doble de su afectación en el conjunto del Estado. Esta diferencia viene fundamentada tanto en la vitalidad del tejido industrial vasco como en la ausencia de modelos de demanda masiva de ocio, de sol y playa principalmente.

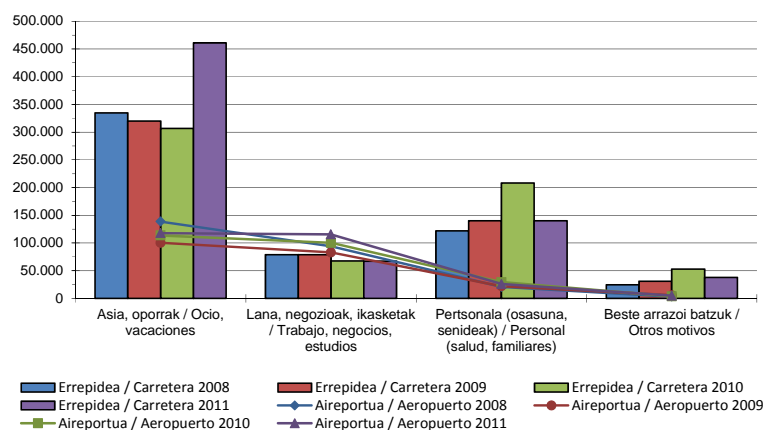
Algo similar sucede con los modelos de visita personal. Euskadi cuenta con cierta oferta de ocio de salud que cobra vitalidad a la vez que asienta una clientela tradicional. Además, su situación fronteriza y el carácter permeable y cuasi comarcal de sus movimientos implica la existencia de flujos turísticos por motivos personales, explicando en parte ambos factores que en Euskadi se llegue a cuadruplicar el peso que esta motivación tiene en España. No obstante, al igual que sucede con los motivos de negocio, este elevado peso relativo también tiene que ver con la ausencia de modelos de ocio masivo.

A diferencia de la demanda turística en la Comunidad Autónoma Vasca, la del Estado ha mantenido extremadamente estable la estructura de motivación de su demanda a lo largo de los últimos años.

2.10.- Turistas con destino en el País Vasco por motivo del viaje y modo de transporte. Evolución anual 2008 - 2011

Más allá de las similitudes en los aspectos más básicos, como lo es el predominio del ocio sobre cualquier otra motivación, los modelos motivacionales de los entrantes por carretera y por aeropuerto muestran importantes diferencias.

En primer lugar, el turismo que recalca por carretera muestra un afianzamiento muy superior en el ocio que el procedente por aeropuerto, mostrando, como segundo rasgo diferencial, frecuentes motivaciones personales poco presentes entre el turista que accede por vía aérea. Este último se reparte en su mayor parte entre los motivos de ocio (45%) y de negocio (44%).

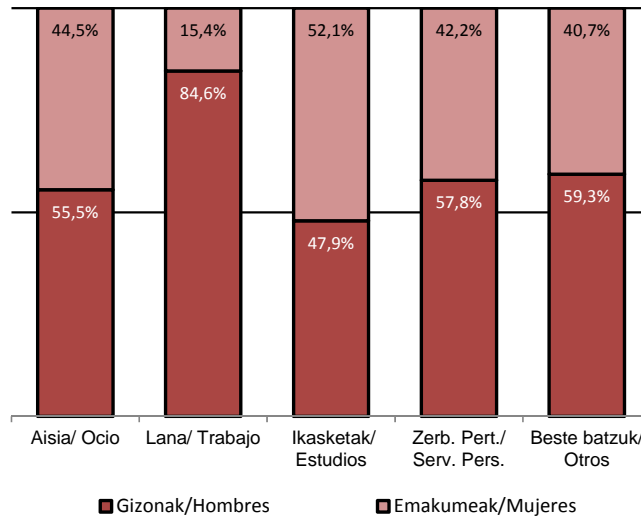


Es de destacar la evolución de las visitas por ocio y vacaciones a lo largo de los últimos años. Estas se venían reduciendo considerablemente en ambas tipologías de acceso, pero ahora en 2011, los turistas por carretera han aumentado su peso en el motivo ocio hasta un 65%. Este aumento se corresponde con 154.000 turistas, mientras que los que acceden por vía aérea mantienen el mismo volumen que en el año anterior.

Los turistas por motivos personales que acceden por carretera han descendido en 68.000 viajeros. El resto de motivos por carretera y todos los motivos por vía aérea, básicamente mantienen las mismas cifras que el año anterior, con lo cual se puede entrever que el aumento global de turistas ha sido por motivo de vacaciones y ocio y por vía terrestre.

2.11.- Turistas con destino en el País Vasco por motivo del viaje y sexo. Año 2011

Cuando se caracteriza a los turistas extranjeros en el País Vasco por su sexo respecto al motivo que le ha llevado a realizar este viaje, se comprueba que en algunos motivos la distribución es muy distinta a la general y entre ellos. Son las vacaciones y ocio, los servicios personales y otros motivos no especificados, los que se distribuyen de forma homogénea entre hombres y mujeres en la misma proporción que lo hacen globalmente todos los turistas.

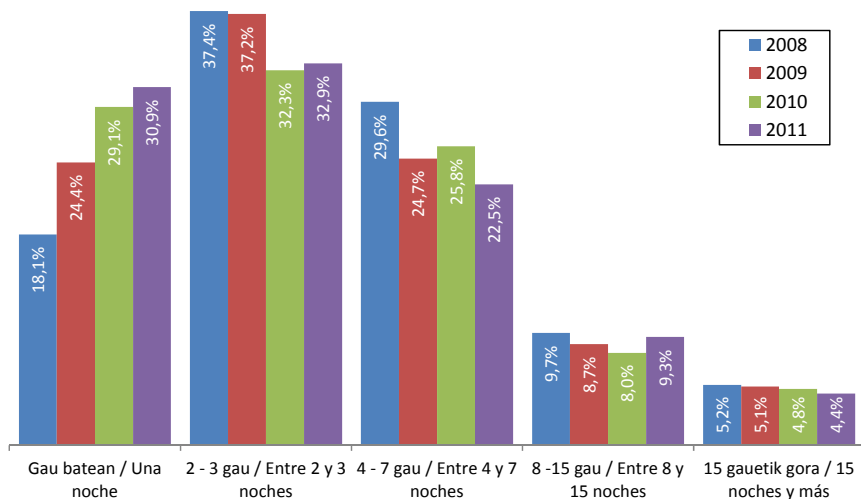


Al hablar del motivo trabajo, negocios, se observa que predomina sustancialmente la presencia de hombres frente a las mujeres (85 – 15%).

Por el contrario, es en el motivo estudios donde se invierte la proporción, obteniendo las mujeres un 52% de presencia frente al 48% de los hombres.

2.12.- Turistas con destino en el País Vasco por duración de la estancia. Evolución anual 2008 - 2011

La demanda turística extranjera sigue en 2011 dominada por las estancias muy cortas, aunque en mayor proporción respecto al año anterior. Alrededor de un 63% realiza estancias de hasta 3 noches de duración, mientras que no alcanza al 14% el grupo de visitantes que desarrolla visitas de más de una semana de duración.



Son particularmente frecuentes las estancias de 2 y 3 noches, típicas de las estancias de fin de semana o puentes festivos.

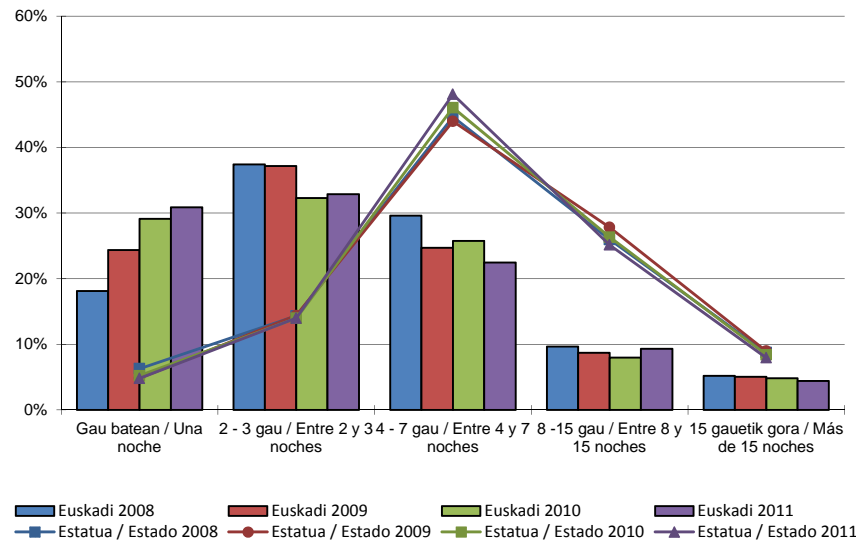
Las estancias de una pernoctación aumentan un 16% respecto al año pasado, las de 2 y 3 pernoctaciones lo hacen en un 12%, las de dos semanas en un 29% y las superiores a 15 pernoctaciones en un 0,9%. El único intervalo que decrece respecto al año pasado es el comprendido entre 4 y 7 noches, que disminuye un 4%.

2.13.- Turistas con destino en el País Vasco por duración de la estancia. Comparación Estado – C.A. País Vasco 2008 – 2011

Esta estructura de pernoctación difiere radicalmente de la presentada por el turismo extranjero en España, dominada por las estancias de entre 4 y 7 noches y en las que las visitas de duración superior a las tres jornadas copan prácticamente el 81% de las estancias, en tanto que no llegan al 36% en Euskadi.

Tan solo resulta similar la proporción de visitas de duración superior a las dos

semanas. Una similitud que no esconde la existencia de modelos turísticos sustancialmente diferentes, con una Comunidad Vasca muy dependiente del entorno cercano, de acceso rápido, principalmente por carretera, con motivaciones de ocio de ciudad, culturales y personales y en el que se ausenta el visitante por sol y playa, con otras necesidades de duración y otras posibilidades de acceso que determinan las llegadas a España.

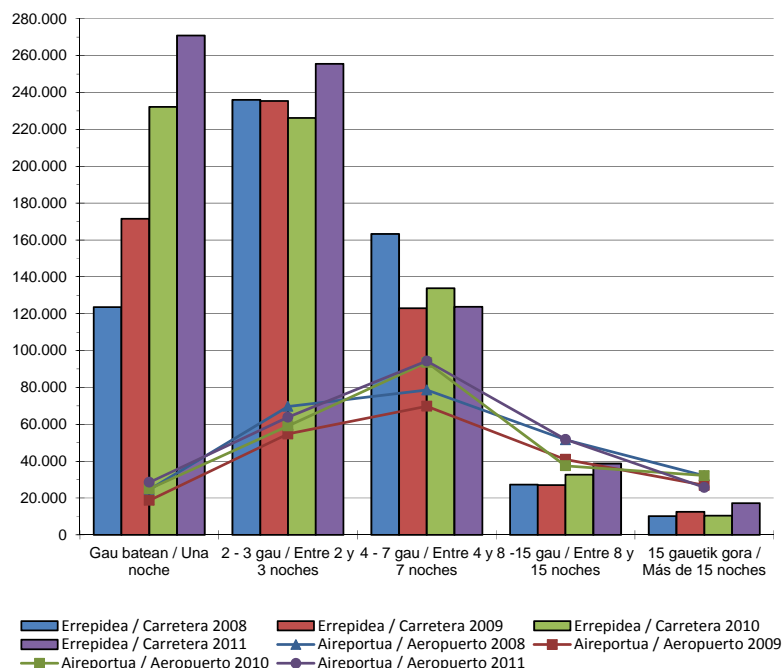


2.14.- Turistas con destino en el País Vasco por duración de la estancia y modo de transporte. Evolución anual 2008 - 2011

En función del modo de acceso utilizado la duración de la estancia sigue unos comportamientos muy dispares.

La entrada aérea conlleva la realización de estancias más largas que las realizadas cuando se accede por vía terrestre. Apenas genera estancias con una sola pernoctación y distribuye la mayor parte de ellas entre las 2 y las 15 pernoctaciones. Sus visitas habituales tienen una duración de entre 4 y 7 noches.

Las pernoctaciones de dos semanas y más son realizadas por casi un 30% de los turistas extranjeros que utilizan la vía aérea para acceder al País Vasco.

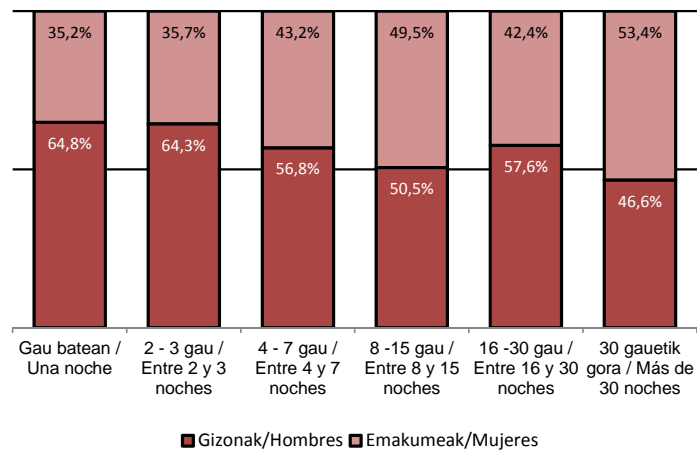


Por el contrario, el acceso terrestre da forma al patrón general, hace que prevalezcan las pernoctaciones de duración máxima entre una y tres jornadas y genera escasas pernoctaciones superiores a una semana.

El aumento de la demanda registrada viene aparejado en carretera a las estancias de un día (16,7%), a las de 2 y 3 días (12,9%), de dos semanas (18,4%) y las de 15 noches y más 64,9%. Existe una pérdida en los estratos de 4 a 7 noches del 7,6%. Para los que acceden por vía aérea, la situación cambia, obteniendo el mayor incremento los viajes de 8 a 15 noches (38,1%) seguido también del crecimiento de los de un día (14,4%) y de los de duraciones de 2 a 3 noches, que incrementan su cuota en un 8%. Por el contrario, son los turistas de más de dos semanas quienes retroceden en un 20%.

2.15.- Turistas con destino en el País Vasco por duración de la estancia y sexo. Año 2011

La duración de la estancia y el sexo de los turistas, mantienen una relación proporcional en la que al aumentar el número de pernoctaciones, aumenta el número de turistas femeninas, excepto para las turistas de 8 a 15 noches que se contraen ligeramente. Los hombres que pernoctan una noche son un 65% y según aumentan las pernoctaciones, disminuyen su presencia hasta un 47% en las estancias de más de un mes.

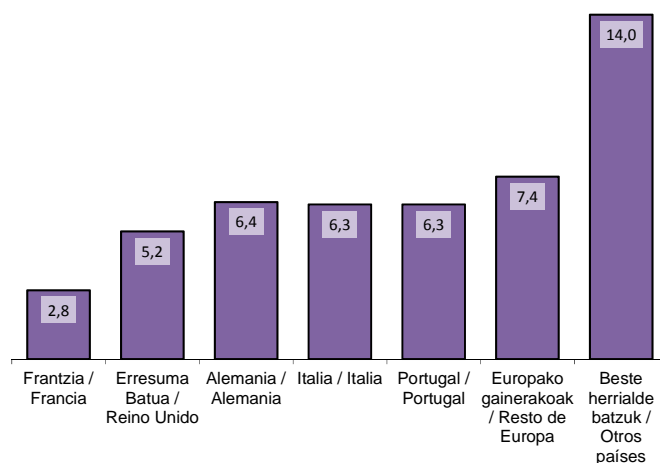


Las mujeres varían desde el 35%, que componen las turistas de una pernoctación, hasta el 53% de las que realizan más de 30 pernoctaciones.

2.16.- Turistas con destino en el País Vasco por estancia media y lugar de residencia. Año 2011

Tras una duración media de 5,1 jornadas de pernoctación, el turista extranjero esconde una elevada variabilidad en sus estancias en función de su origen.

Destacan los originarios de los países no europeos. Sus estancias tienen duraciones de 14 jornadas de media, lo que duplica con creces las de alemanes, británicos, italianos, portugueses y en menor proporción los de originarios de países europeos fuera de los principales.

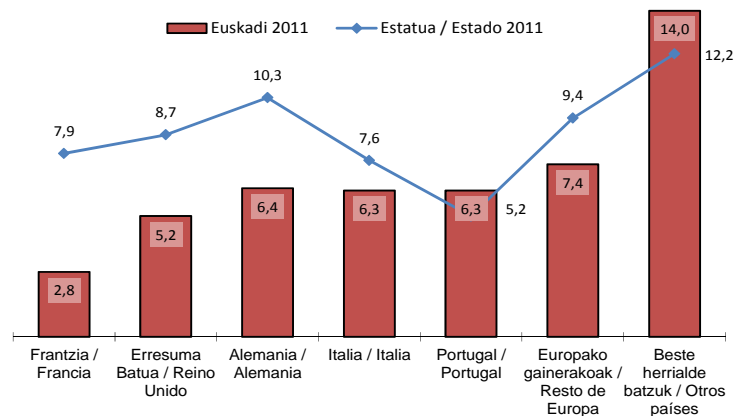


En el extremo contrario, los franceses, con 2,8 jornadas, son los que realizan visitas más cortas.

Frente a 2010, destaca el acortamiento de las estancias de los turistas de todos los lugares de residencia, excepto de los portugueses que aumenta desde las 3,6 del año pasado y las de los italianos que se mantienen sin variación.

2.17.- Turistas con destino en el País Vasco por estancia media y lugar de residencia. Comparación Estado – C.A. País Vasco. Año 2011

La duración media de las estancias, al igual que en ejercicios anteriores, sigue una distribución similar en el Estado y en Euskadi, a excepción de los residentes en Portugal que realizan pernотaciones un día más largas en Euskadi que en el Estado, y los del resto de países del mundo que pernотan dos días más en Euskadi.



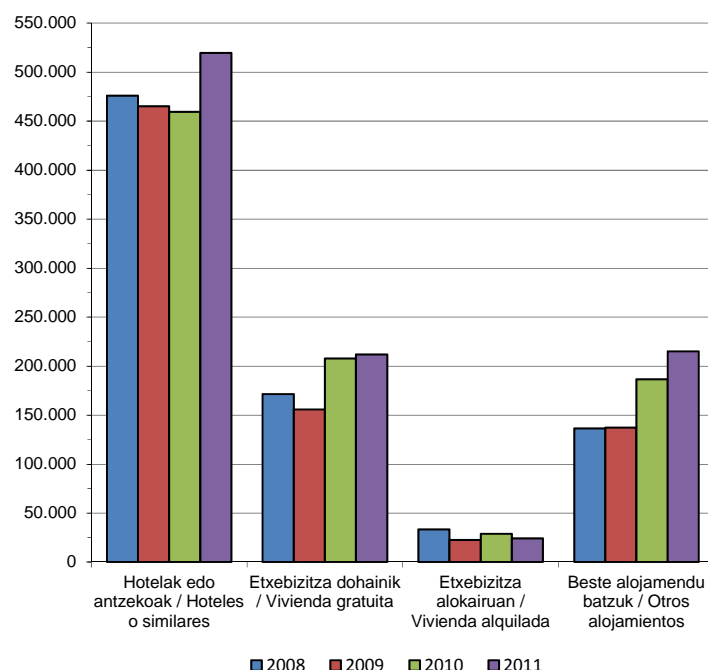
El resto, tienden a ser algo más largas en el Estado, particularmente los franceses, que triplican en duración media las realizadas por los visitantes de este mercado en el País Vasco.

La duración de las estancias de la demanda francesa es descriptiva en relación con las particularidades del turismo extranjero en Euskadi frente al del Estado, en tanto que es muy dependiente de un turismo de media y corta distancia, de ciudad, que accede por vía terrestre.

2.18.- Turistas con destino en el País Vasco por tipo de alojamiento. Evolución anual 2008 - 2011

Continuando con la misma tendencia que en los últimos años, los turistas prefieren mayoritariamente un alojamiento hotelero. Es este tipo de alojamiento el que este año crece fuertemente frente a todos los demás. También ha experimentado una subida la utilización de viviendas gratuitas, formadas por viviendas propias y de familiares o amigos.

La vivienda alquilada no termina de cuajar entre los turistas, al representar tan sólo al 2,5% de ellos. También es cierto que la oferta existente en este modelo no permite su crecimiento en mayores términos.



El efecto de la crisis, para los turistas extranjeros parece ir disipándose a la hora de elegir el tipo de alojamiento que se va a seleccionar para la estancia, a favor de los tipos de establecimientos hoteleros que crecen un 13% respecto al año anterior.

Dentro de la vivienda gratuita, la vivienda en propiedad ha experimentado un ascenso de un 26%, que es contrarrestado por el mantenimiento logrado por las viviendas de familiares y amigos.

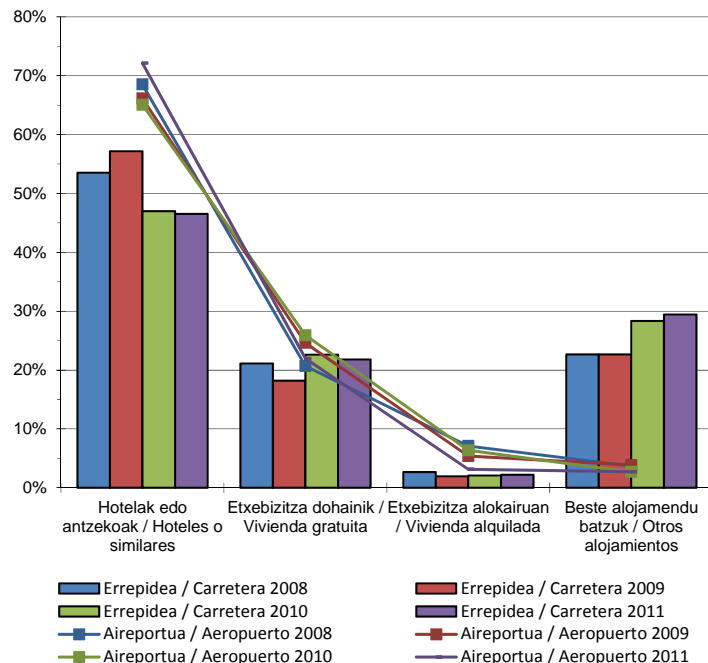
2.19.- Turistas con destino en el País Vasco por tipo de alojamiento y modo de transporte. Evolución anual 2008 - 2011

El ascenso del sistema hotelero respecto al año 2010 se debe en un 10% al aumento de los turistas por carretera y en un 19% a los turistas por vía aérea.

Los turistas por carretera mantienen prácticamente la misma distribución que el año pasado, variando entre los diferentes tipos de alojamientos unas décimas.

En la vía terrestre el tipo de alojamiento correspondiente a la vivienda propia ha crecido un 52% y el camping un 25%, el resto de tipos de alojamiento utilizados por los turistas por carretera se han incrementado positivamente

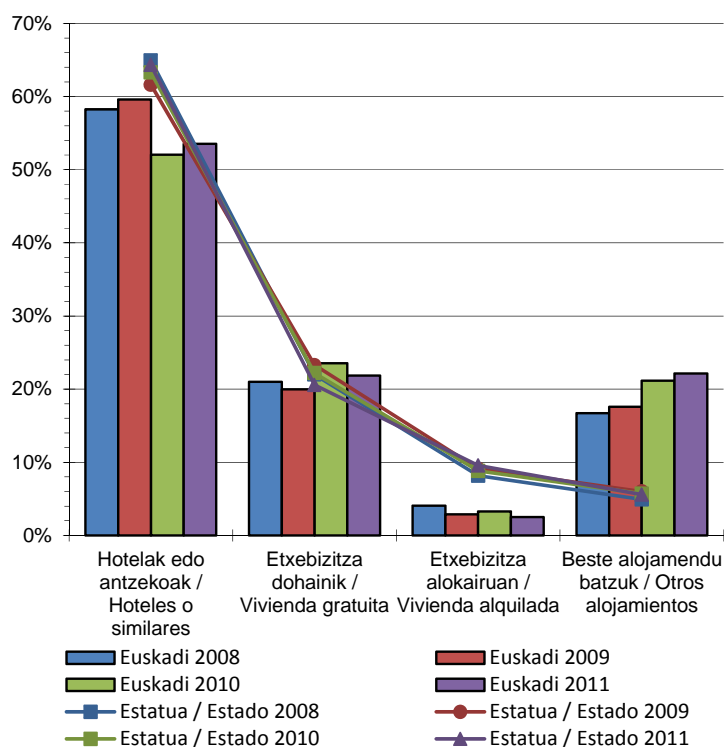
Contrariamente, los alojamientos utilizados por los turistas por vía aérea han crecido únicamente en el caso de los hoteles (19%) y en el camping (17%), el resto de tipos de alojamiento han disminuido desde un 47% de las viviendas de alquiler, hasta un 9% en las viviendas de familiares o amigos.



2.20.- Turistas con destino en el País Vasco por tipo de alojamiento. Comparación Estado - C.A. País Vasco 2008 - 2011

La estructura de alojamiento de las demandas vasca y estatal es similar en sus grandes líneas: predominio del hotel y espacio elevado para el uso de la vivienda gratuita. Entre las diferencias, la demanda en Euskadi muestra poca querencia por el alquiler y una muy superior con terceros alojamientos.

Ambos entornos han mantenido su estructura de alojamiento relativamente estable a lo largo de los últimos años. Aún sin grandes variaciones, las tendencias evolutivas acercan la implantación de los tipos de alojamiento favoritos, particularmente el peso de la infraestructura hotelera, en ambos entornos.



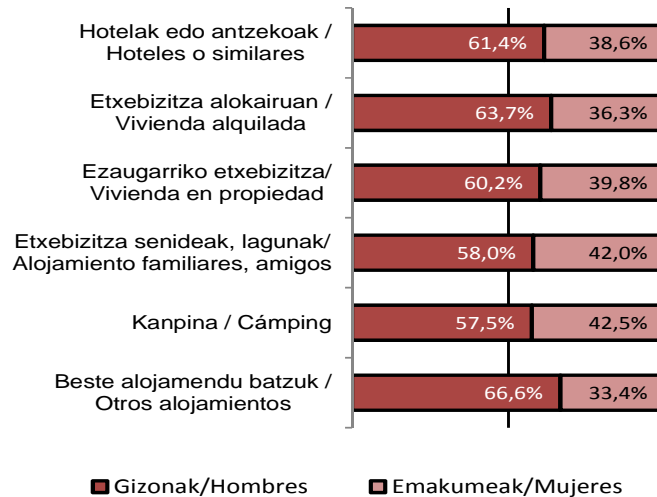
En este año 2011 la distribución del tipo de alojamiento entre todos los turistas extranjeros de España, protagoniza un aumento de la demanda hotelera y de la vivienda alquilada y un descenso en el resto de modalidades de alojamiento y sin embargo son en Euskadi los hoteles y los otros tipos de alojamientos no especificados quienes aumentan su peso en contra del resto de alojamientos.

2.21.- Turistas con destino en el País Vasco por tipo de alojamiento y sexo. Año 2011

Las variaciones existentes por sexo, en función del tipo de alojamiento declarado, se mantienen similares dentro de un intervalo entre 57% y 67% (para el caso de los hombres).

En todos los tipos de alojamientos son los hombres los que mantienen una proporción superior al casi 58% en el camping y alrededor del 67% en otros alojamientos no especificados.

Estas proporciones se mantienen estables en relación a la situación turística del año anterior.

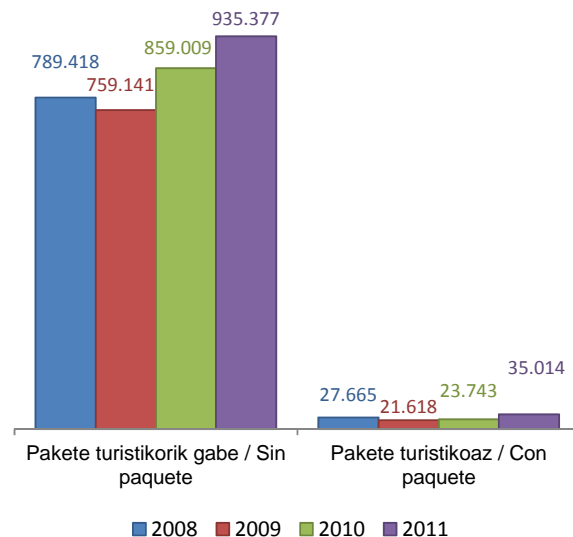


2.22.- Turistas con destino en el País Vasco por forma de organización del viaje. Evolución anual 2008 - 2011

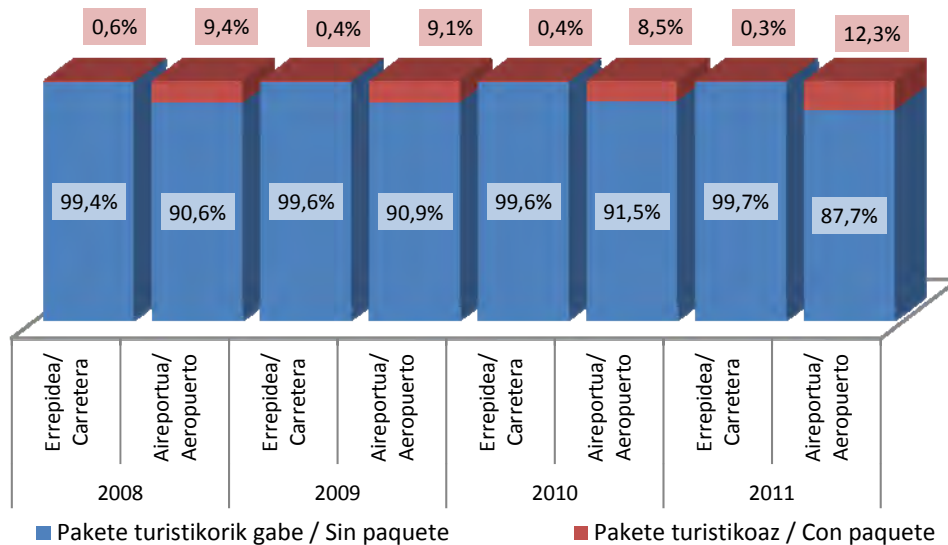
La forma en que organizan su viaje los turistas que acuden al País Vasco, prácticamente en su totalidad lo hacen sin la adquisición de paquetes turísticos (96,4%).

La evolución experimentada respecto al año anterior, no refleja nada más que la variación de unas décimas entre las dos formas de organización contempladas. La estabilidad en la organización es contundente.

Es lógico pensar que el cada vez mayor uso de las tecnologías, como Internet, favorece la organización personal de los viajes, las búsquedas de información y las de precios más competitivos.



2.23.- Turistas con destino en el País Vasco por forma de organización del viaje y modo de transporte. Evolución anual 2008 - 2011



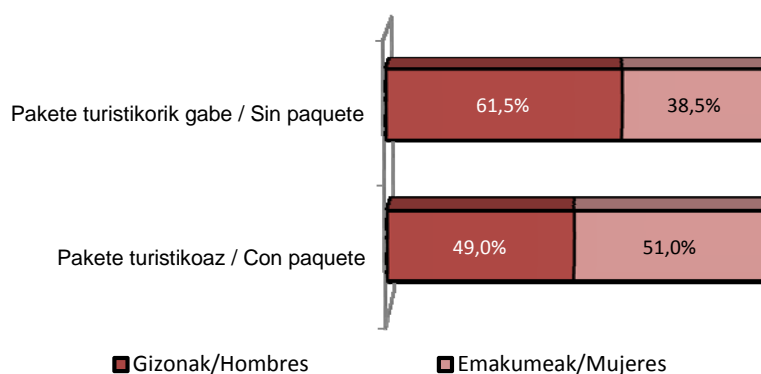
Esta organización del viaje, todavía es más totalitaria en los turistas por carretera en la que prácticamente el 100% no utiliza el paquete turístico, al realizar el viaje con su vehículo propio. El pequeño porcentaje que declara utilizarlo (0,3%), es el compuesto por algunos de los turistas por carretera en autobús.

Es por vía aérea donde aparece el uso del paquete turístico, con valores poco relevantes (12,3%) en este año 2011.

2.24.- Turistas con destino en el País Vasco por forma de organización del viaje y sexo. Año 2011

Los turistas sin paquete turístico se distribuyen en cuanto al sexo de la misma manera en que lo hace el conjunto global de los turistas.

Son las mujeres las que hacen un mayor uso del paquete turístico para organizar sus viajes, alcanzando algo más de la mitad (51%).

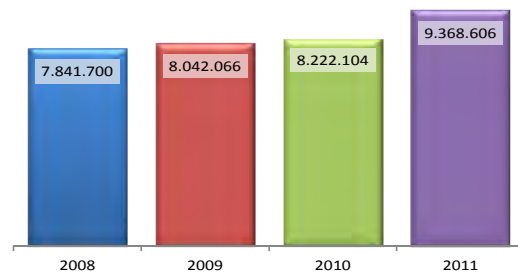


Este peso de las mujeres que usan el paquete turístico, ha aumentado en 3 puntos porcentuales en el último año marcando una tendencia ascendente.

3. EXCURSIONISTAS RESIDENTES EN EL EXTRANJERO CON DESTINO EN EL PAÍS VASCO

3.1.- Excursionistas con destino en el País Vasco. Evolución anual 2008 - 2011

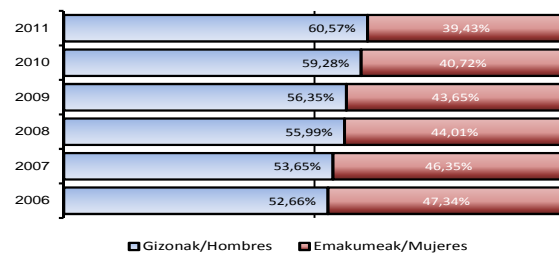
El carácter fronterizo de Euskadi y más concretamente el comportamiento cuasi comarcal de las relaciones e intercambios a ambos lados de la frontera, tiene como consecuencia una elevada actividad excursionista. Si a ello se añade la ausencia de una oferta de turismo masivo, como la de sol y playa, el resultado es que 9 de cada 10 visitas de extranjeros lo son sin pernoctación. La cercanía de Donostia a la frontera y, sobre todo, el importante enclave urbano existente al borde mismo de ésta, resultan claves para el establecimiento de importantes relaciones comerciales, laborales y de ocio que redundan en flujos constantes.



En 2011 llegan a Euskadi alrededor de 9.370.000 excursionistas. Ello supone un crecimiento moderado del 13,9% sobre el volumen alcanzado el año anterior, afianzado la recuperación del mercado iniciada en los años anteriores.

3.2.- Excursionistas con destino en el País Vasco por sexo. Evolución anual 2006 - 2011

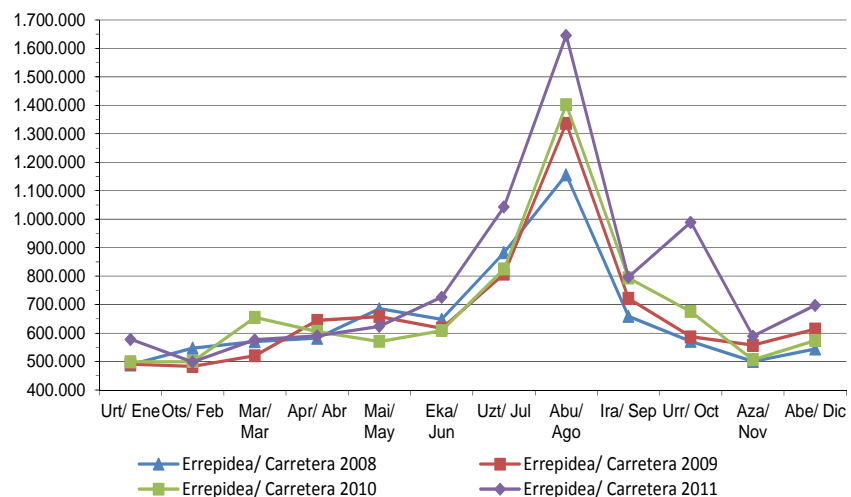
La distribución por sexo entre los excursionistas, debido al gran peso que estos tienen entre los visitantes, obtiene también los mismos resultados que el conjunto de los visitantes, donde los varones vienen a representar alrededor del 61% de los excursionistas.



Es en este 2011 donde la diferencia entre hombres y mujeres se hace más notable inclinando la balanza hacia los hombres. En los últimos años, el crecimiento de excursionistas masculinos ha sido continuo.

3.3.- Excursionistas con destino en el País Vasco por modo de transporte. Evolución mensual 2008 - 2011

Las visitas se disparan en verano, especialmente en agosto, con un perfil ligeramente inferior en primavera y otoño. El mes de febrero muestra la menor interacción, apenas una cuarta parte del mes cumbre.



T2.- Euskadira etortzen diren txangozaleak, bisitaren urte eta hilabeteko, garraio motaren arabera. 2008 – 2011 urteak / Excursionistas con destino en el País Vasco por año y mes de la visita según modo de transporte. Años 2008 – 2011

	GUZTIRA/ TOTAL	Errepidea/ Carretera	Aireportua/ Aeropuerto
Guztira/Total	7.841.700	7.835.570	6.130
2008			
Urtarrila/Enero	488.583	488.369	214
Otsaila/Febrero	547.348	547.158	190
Martxo/Marzo	570.793	570.042	751
Apirila/Abril	582.852	582.281	571
Maiatza/Mayo	685.915	685.507	408
Ekaina/Junio	648.892	648.429	463
Uztaila/Julio	883.170	882.714	456
Abuztua/Agosto	1.157.148	1.156.272	876
Iraila/Septiembre	659.516	658.892	624
Urria/Octubre	572.231	571.301	930
Azaroa/Noviembre	500.511	500.436	75
Abendua/Diciembre	544.741	544.169	572
Guztira/Total	8.042.066	8.039.381	2.685
2009			
Urtarrila/Enero	490.963	490.776	187
Otsaila/Febrero	483.144	483.013	131
Martxo/Marzo	520.955	520.644	311
Apirila/Abril	645.165	644.823	342
Maiatza/Mayo	658.478	658.275	203
Ekaina/Junio	617.234	617.022	212
Uztaila/Julio	807.272	807.272	0
Abuztua/Agosto	1.337.454	1.336.750	704
Iraila/Septiembre	722.233	722.233	0
Urria/Octubre	587.200	586.846	354
Azaroa/Noviembre	557.519	557.440	79
Abendua/Diciembre	614.449	614.287	162
Guztira/Total	8.222.104	8.212.117	9.987
2010			
Urtarrila/Enero	499.162	498.837	325
Otsaila/Febrero	499.805	499.554	251
Martxo/Marzo	654.587	654.569	18
Apirila/Abril	605.681	605.626	55
Maiatza/Mayo	570.326	570.188	138
Ekaina/Junio	611.298	608.530	2.768
Uztaila/Julio	825.780	824.726	1.054
Abuztua/Agosto	1.403.602	1.402.050	1.552
Iraila/Septiembre	794.981	793.300	1.681
Urria/Octubre	675.663	675.091	572
Azaroa/Noviembre	506.757	505.905	852
Abendua/Diciembre	574.462	573.741	721
Guztira/Total	9.368.606	9.355.035	13.571
2011			
Urtarrila/Enero	578.590	578.134	456
Otsaila/Febrero	498.760	498.455	305
Martxo/Marzo	576.647	576.338	309
Apirila/Abril	591.103	590.233	870
Maiatza/Mayo	625.250	623.561	1.689
Ekaina/Junio	727.798	726.304	1.494
Uztaila/Julio	1.045.218	1.043.203	2.015
Abuztua/Agosto	1.647.579	1.645.869	1.710
Iraila/Septiembre	798.518	796.894	1.624
Urria/Octubre	991.019	989.278	1.741
Azaroa/Noviembre	589.549	589.085	464
Abendua/Diciembre	698.575	697.681	894

A este carácter estacional contribuyen ocio y relaciones comerciales, en un marco de intercambios regionales más que internacionales. En todo caso, el carácter estacional es mucho menos marcado que entre el contingente turista.

El crecimiento registrado en las visitas excursionistas no es homogéneo a lo largo del año. Por el contrario, se concentra básicamente en todo el año, excepto en el periodo comprendido desde febrero hasta abril.

El mes que experimenta la mayor subida es octubre con un incremento del 46,7%, seguido del mes de julio con una subida interanual del 26,6%.

Tampoco se queda corta la subida de excursionistas del mes de diciembre con un 21,6% debido fundamentalmente a la diferencia de precios existentes entre ambos lados de la frontera hispano-francesa que provoca que un gran número de excursionistas franceses lo aprovechen para realizar sus compras navideñas en territorio guipuzcoano.

El mes de febrero recibe prácticamente el mismo número de excursionistas que en el año anterior, con una pérdida del 0,2%. Abril desciende un 2% y marzo es el mes que acumula una mayor reducción correspondiente al 12% sobre el número de viajes de excursionistas realizados el año anterior.

La variación de excursionistas en términos absolutos, oscila entre las 498.000 entradas en el mes de febrero, hasta 1.647.000 correspondientes al mes de agosto.

El balance global del año es muy positivo con 1.146.502 visitas de excursionistas.

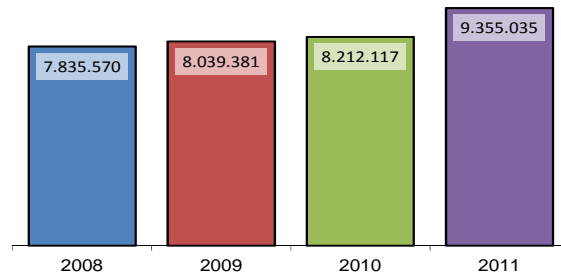
Este año 2011, en el mes de agosto se ha vuelto a marcar un pico histórico de visitas muy relevante con 1.647.579 que suponen 244.000 visitas de excursionistas más que el año pasado.

Anualmente, los excursionistas por vía aérea son muy insignificantes frente a los que acuden por carretera. El comportamiento de la carretera, reproduce mensualmente la fluctuación del total de los excursionistas y es en aeropuerto donde se dan crecimientos y decrecimientos muy llamativos, pero sin importancia al ser sobre unos valores absolutos poco relevantes.

3.4.- Excursionistas por carretera con destino en el País Vasco. Evolución anual 2008 - 2011

Los excursionistas por carretera son los que marcan la tendencia del excursionismo en general, al ser consideradas las llegadas por aeropuerto como residuales.

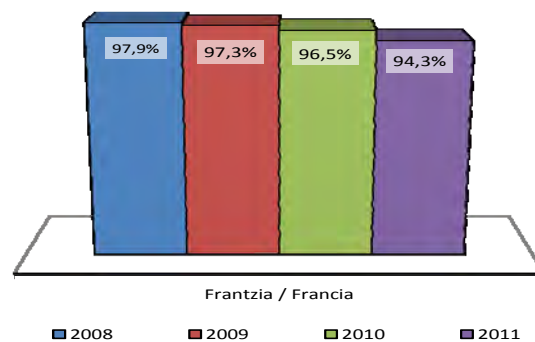
Hasta el año 2008 los excursionistas por carretera presentaban una tendencia a la baja, hecho que en los tres últimos años ha sido contrarrestado al marcar de nuevo una tendencia alcista y contar este año con 1.143.000 excursionistas más.



3.5.- Excursionistas por carretera con destino en el País Vasco por lugar de residencia. Evolución anual 2008 - 2011

El lugar de residencia de los excursionistas extranjeros por carretera que visitan Euskadi, debido a su localización fronteriza, es casi en su totalidad el país vecino, Francia.

El resto de lugares de residencia (en este año el 5,7%), se corresponde mayoritariamente con viajeros de otros países del mundo que se encuentran de vacaciones en Francia y acceden a Euskadi para pasar el día (sin pernoctar).

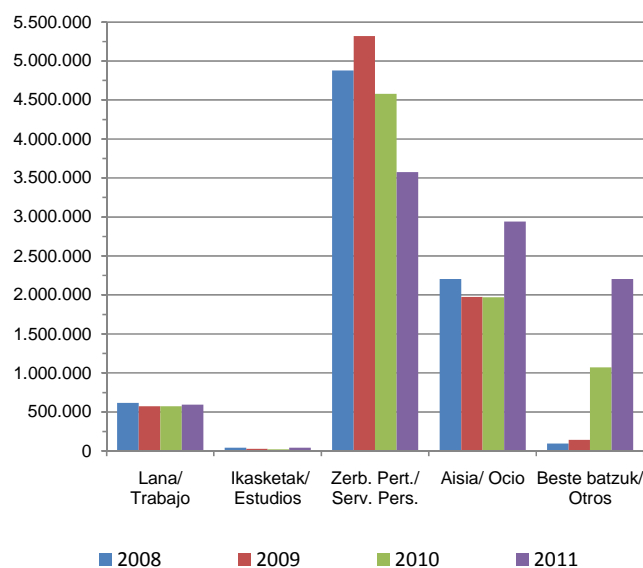


3.6.- Excursionistas por carretera con destino en el País Vasco por motivo de la visita. Evolución anual 2008 - 2011

Los servicios personales y el ocio, explican la mayor parte de las llegadas de excursionistas a Euskadi. Particularmente las primeras, que como primer factor motivador y al margen de complementariedades en los motivos, explican 1 de cada 3 excursiones extranjeras en Euskadi.

A partir del año 2010, los otros motivos reflejan un fuerte crecimiento debido a que el motivo de compras ha sido agrupado en este epígrafe mientras que en los años anteriores estaba recogido dentro de los servicios personales. Su crecimiento supone un 105%.

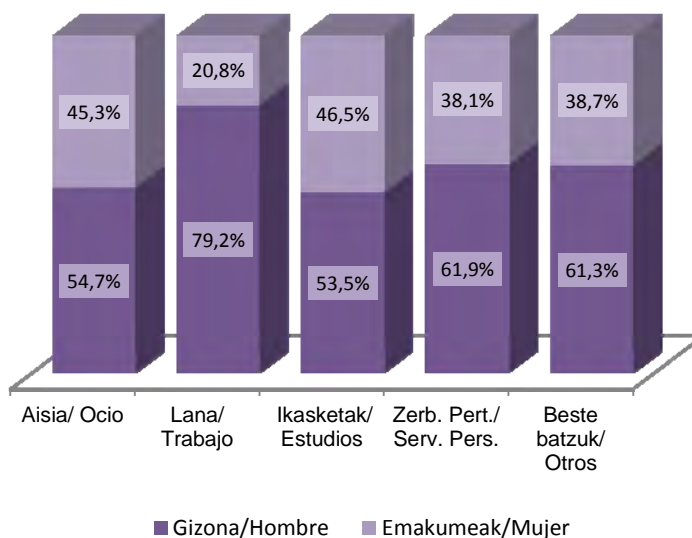
Las visitas de los excursionistas por carretera debidas a servicios personales se sitúan en un 38,2%. Las de ocio constituyen un 31,5% del total de visitas de los excursionistas por carretera y las de trabajo un 6,3% del total. El apartado otros motivos recoge un 23,6% de las visitas.



3.7.- Excursionistas por carretera con destino en el País Vasco por motivo de la visita y sexo. Año 2011

Los excursionistas por carretera que visitan Euskadi por motivo de trabajo o negocios, son en un 80% hombres frente al 20% de mujeres. Esta desproporción se daba también entre este mismo motivo de los turistas.

El resto de motivos se comporta con pequeñas variaciones sobre la distribución media de sexo de los excursionistas.



4. GASTOS DE LOS VISITANTES RESIDENTES EN EL EXTRANJERO CON DESTINO EN EL PAÍS VASCO

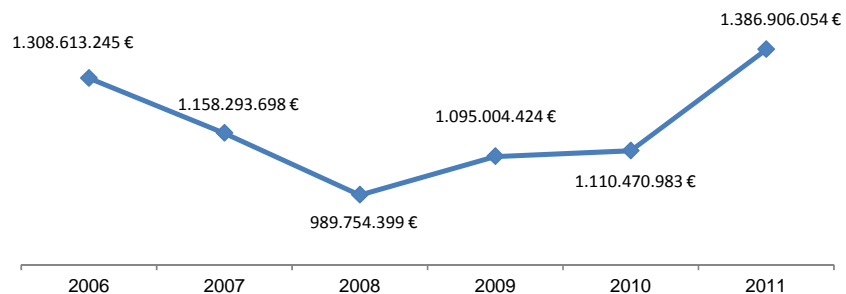
El gasto de los visitantes extranjeros en Euskadi sigue una evolución paralela a la del número de llegadas. 2011 registra por tercer año consecutivo un crecimiento frente a la merma de gasto que venía registrándose desde 2006, con un incremento de un 24,9% en relación con la cifra registrada durante el año anterior.

El crecimiento de visitantes ha sido de un 13,6%, mientras que el de su gasto ha sido mayor. Esto es debido a que el gasto por persona ha aumentado este año en 12,55 euros respecto al año pasado (10,4%).

El gasto medio por persona y día también ha experimentado un espectacular aumento de 12,68 euros, es decir, de un 15,1%.

4.1.- Gasto total de los visitantes con destino en el País Vasco. Evolución anual 2006 – 2011

Desde que se dispone de información, es el año 2006 donde el gasto de los visitantes adquiere su cota más alta para descender a continuación hasta el mínimo registrado en el año 2008, año en el que la economía turística de Euskadi comienza a remontarse hasta alcanzar este año su mejor situación.



4.2. Distribución del gasto total de los visitantes con destino en el País Vasco. Año 2011

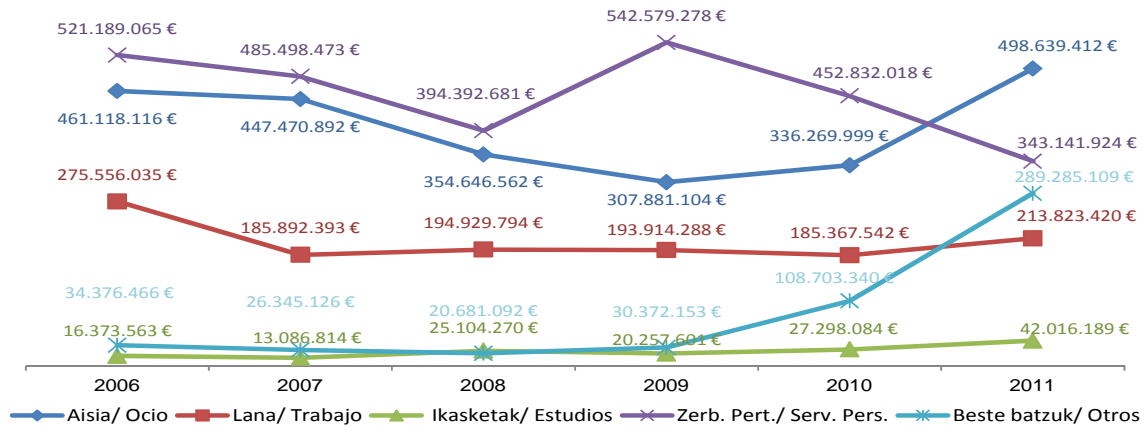
El gasto realizado por los visitantes que visitan el País Vasco se compone de un 38,2% por los gastos realizados en excursiones y en otros gastos no recogidos entre los conceptos principales. De estos 530 millones de euros aportados por los visitantes, 453 millones son realizados por los excursionistas.

Los excursionistas, no contribuyen al gasto en paquete turístico, ni al gasto en alojamiento, ni al gasto en comestibles.



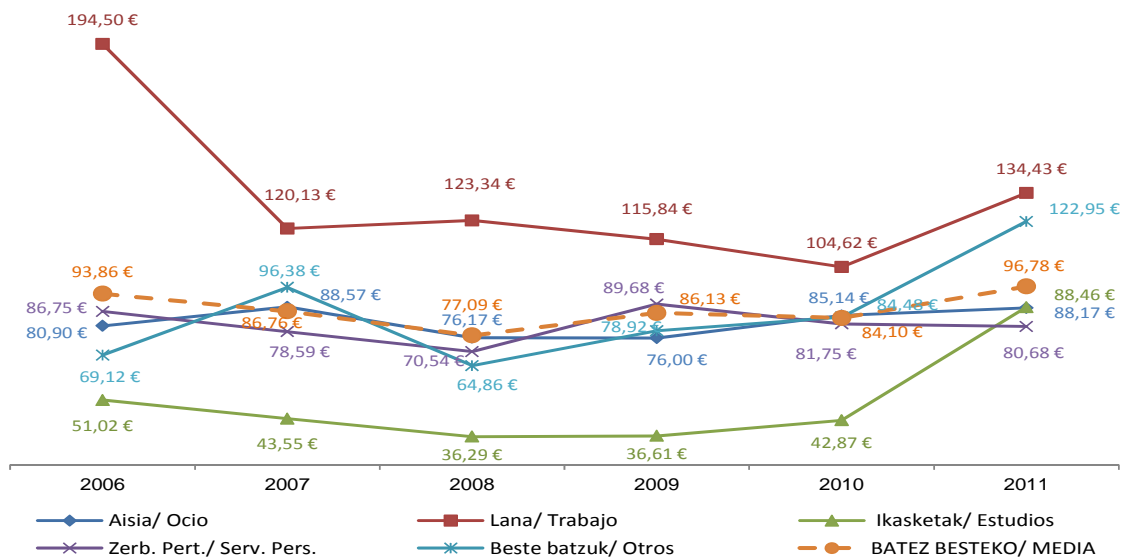
El segundo gasto en importancia es el realizado en transporte con más de 471 millones y medio de euros, seguido de los 193 millones gastados en restaurantes, bares y cafeterías y los 132 millones en alojamiento. El gasto en comestibles alcanza los 33 millones y el menor de todos los gastos es el gasto en paquetes turísticos que apenas alcanza los 26 millones de euros.

4.3.- Gasto total de los visitantes con destino en el País Vasco por el motivo de la visita. Evolución anual 2006 – 2011



El 36% del gasto total corresponde a visitas realizadas por el conjunto de motivos vacaciones y ocio, alcanzando este año su cota más alta. Los gastos por servicios personales, que venían manteniendo la primera posición en el ranking por motivos, descienden hasta la segunda con el peor resultado de su trayectoria y componen el 25% del gasto total de este año. El tercero de los gastos es el debido a otros motivos con un 21%, seguido del gasto derivado por motivos de trabajo (15%) y en último lugar el gasto de los que viajan por estudios que representan al 3%.

4.4.- Gasto medio diario de los visitantes con destino en el País Vasco por el motivo de la visita. Evolución anual 2006 – 2011

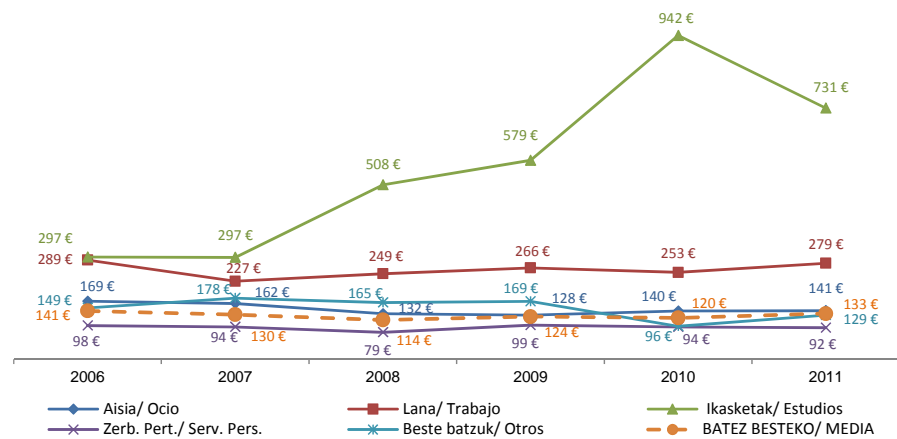


El gasto superior por día corresponde al viajero por negocios, con 134 euros diarios, un 28% más que el año anterior. El segundo gasto más elevado corresponde al estado de otros motivos que con 123 euros han crecido un 50%, mientras que los visitantes por ocio, por motivos personales y por estudios, generan cifras por día similares, entre los 81 y los 88 euros. Los estudiantes han duplicado su gasto en este último año.

El gasto diario del viajero por negocios es un 39% superior a la media, el de otros motivos un 27% y el resto de los motivos se encuentran por debajo de la media que se sitúa en los 96,78 €.

4.5.- Gasto por persona de los visitantes con destino en el País Vasco por el motivo de la visita. Evolución anual 2006 – 2011

La duración de las visitas de los estudiantes, muy superior a la de cualquier otra tipología de viajero por motivo, determina un gasto total medio superior a la de cualquier otro colectivo. Pero la importancia de este dato debe tomarse en



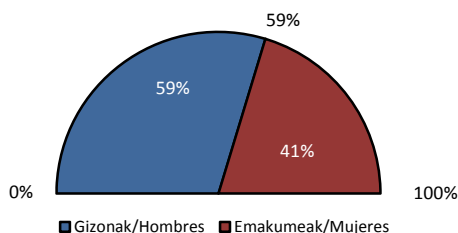
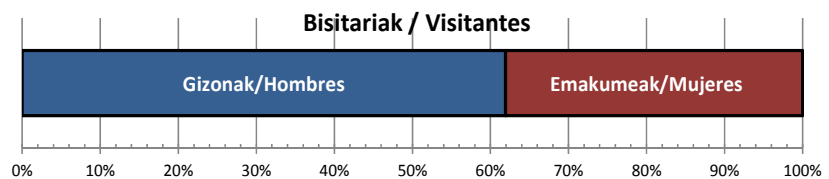
consideración en función tanto del número de entradas de estos viajeros como el gasto medio por jornada, que convierten en poco relevante el gasto total generado por este colectivo.

Entre los visitantes por motivos generadores de volúmenes relevantes de gasto, destaca el gasto medio por visita de quienes llegan al País Vasco por trabajo y negocios. Con 279 euros, superan con creces tanto a quienes llegan por ocio (141 euros) como, especialmente, a quienes lo hacen por motivaciones personales (92 euros).

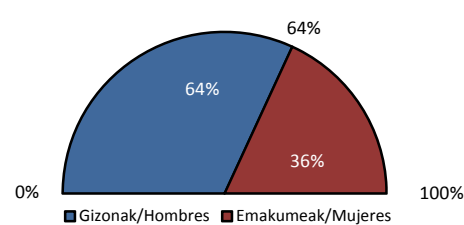
El gasto medio por persona alcanza los 132,99 euros. Un 10% más que el obtenido en el año 2010.

4.6.- Gasto total de los visitantes (turistas y excursionistas) con destino en el País Vasco por sexo. Año 2011

El conjunto de los visitantes extranjeros de Euskadi generan, en el caso de los hombres, un gasto turístico de 859 millones (62%), mientras que el de las mujeres casi alcanza los 528 millones.



Turistak/ Turistas



Txangolariak/ Excursionistas

El gasto aportado por los turistas varones representa el 59% del total del gasto de los turistas y supera los 337 millones de euros. Las turistas de género femenino gastan alrededor de 231 millones de euros.

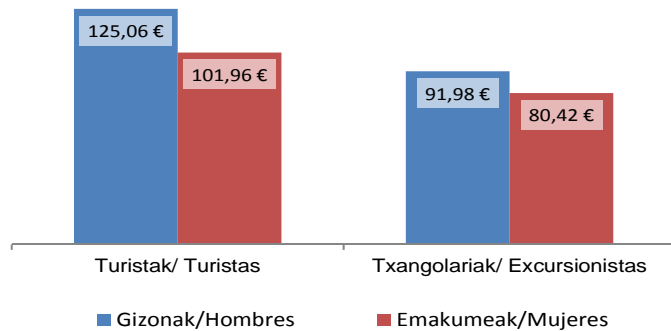
Los excursionistas masculinos gastan en sus visitas al País Vasco aproximadamente 522 millones de euros, lo que representa el 64% del gasto total de los excursionistas. Las mujeres que no pernoctan, aportan 297 millones de euros.

4.7.- Gasto medio diario de los visitantes (turistas y excursionistas) con destino en el País Vasco por sexo. Año 2011

El gasto medio diario de los visitantes masculinos se fija en 103 euros y el de las mujeres en casi 89 euros. Una diferencia de 14 euros.

Entre los turistas, los varones realizan un gasto medio diario (125 euros) superior en un 22,7% al gasto realizado por las mujeres (102 euros).

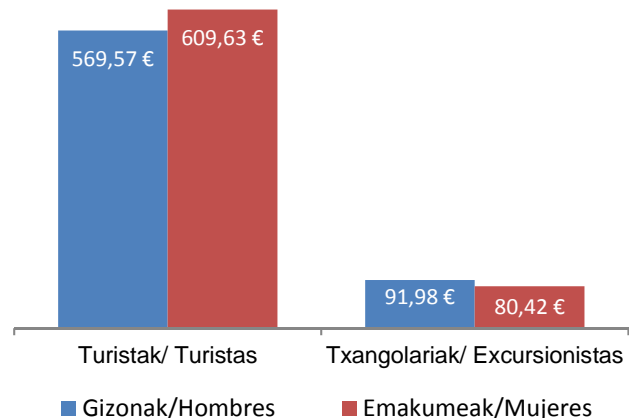
Las diferencias entre los excursionistas son menores, superando los varones a las mujeres en un 14,4%.



4.8.- Gasto medio por persona de los visitantes (turistas y excursionistas) con destino en el País Vasco por sexo. Año 2011

Las mujeres turistas gastan un 7% más en sus viajes que los varones. Este gasto medio por persona (610 euros) no provoca un gasto total más elevado de las mujeres por existir porcentaje menor de mujeres turistas extranjeras que visitan el País Vasco.

El gasto por persona de los excursionistas, al no pernoctar, es equivalente al gasto diario ya comentado.



5. GASTOS DE LOS TURISTAS RESIDENTES EN EL EXTRANJERO CON DESTINO EN EL PAÍS VASCO

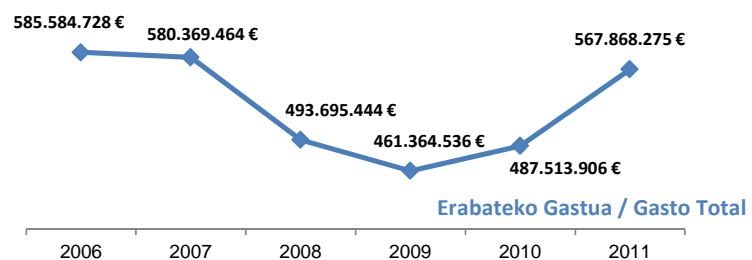
El gasto turístico extranjero en Euskadi se sitúa en algo más de 567 millones de euros.

Tras cuatro años de decrecimiento, en el año 2010 comienza a recuperarse lentamente el gasto realizado por los turistas extranjeros, y es en este 2011 cuando el gasto turístico de los turistas experimenta una recuperación sorprendente. Este aumento representa un crecimiento del 16,5% respecto al año 2010 en el comenzó una ligera recuperación.

El gasto medio diario aumenta un 16,6% mientras el gasto medio por persona lo hace en un 6%.

5.1.- Gasto total de los turistas con destino en el País Vasco. Evolución anual 2006 – 2011

En el año 2006 es cuando se alcanza la cota máxima del gasto realizado por los turistas extranjeros para ir disminuyendo hasta la cota mínima alcanzada en el año 2009. Esta pérdida de un 21,2% es debida al retroceso económico originado por la crisis mundial.

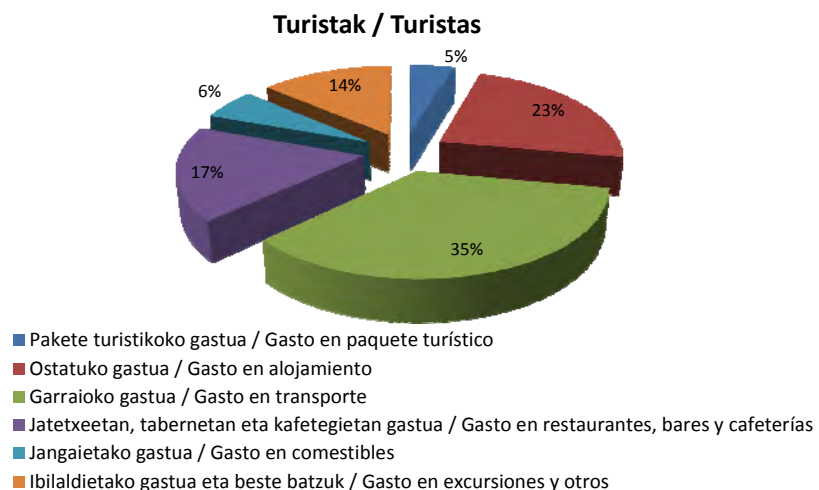


En el año 2010 comenzó una ligera recuperación que se ha reforzado este año, alcanzado los casi 568 millones de euros, quedando a un 3% de la cota máxima del 2006.

5.2.- Distribución del gasto total de los turistas con destino en el País Vasco. Año 2011

Los turistas realizan el mayor gasto en transporte con casi 200 millones. Gran parte de esta aportación es debida a la utilización del transporte aéreo, que es más caro que el derivado del uso del vehículo propio.

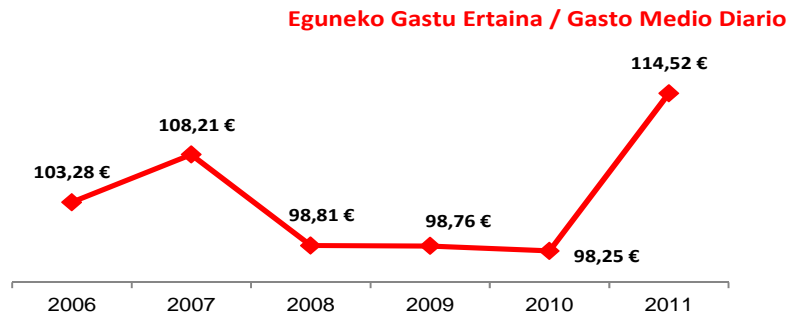
También contribuye de forma importante al total del gasto turístico el gasto producido en alojamiento (132 millones de euros).



En menor medida, están las aportaciones por gastos en bares, cafeterías (99 millones de euros), en excursiones y otros (casi 78 millones), en comestibles (33 millones) y en último lugar la aportación realizada por los pocos turistas que organizan su viaje utilizando un paquete turístico (26 millones de euros).

5.3.- Gasto medio diario de los turistas con destino en el País Vasco. Evolución anual 2006 – 2011

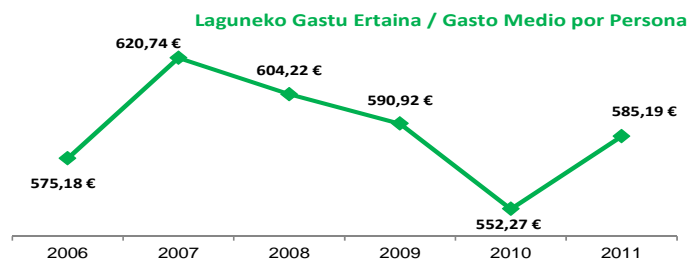
Sin embargo, el gasto medio diario, sigue una tendencia muy distinta a la del gasto total, en el que el aumento del gasto medio diario se ha dado hasta el año 2007, aún y cuando el gasto total ya presentaba el comienzo de su descenso.



En el 2008 comenzaba un brusco descenso de 10 euros en el gasto diario (8,7%), que durante los tres años siguientes se ha mantenido más o menos estable, hasta este año en el que se ha recuperado con creces, marcando un nuevo pico de 114,52 euros que representa un crecimiento del 16,6% respecto al año anterior y un 5,8% respecto a su mejor situación anterior.

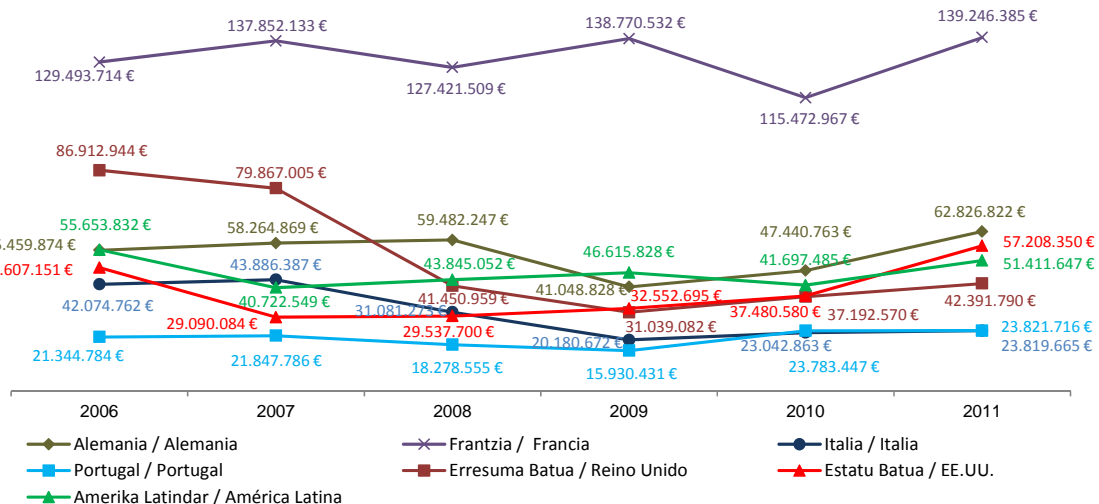
5.4.- Gasto medio por persona de los turistas con destino en el País Vasco. Evolución anual 2006 – 2011

El gasto por persona, se comporta básicamente igual que el gasto diario, al marcar la cota máxima en el año 2007 y seguido experimentar una caída más pronunciada de un 11% hasta quedar en la cota mínima del 2010 para comenzar una recuperación del 6% en este año .



5.5.- Gasto total de los turistas con destino en el País Vasco por los principales países de residencia. Evolución anual 2006 – 2011

El mercado francés es el principal generador de gasto turístico extranjero, con 139 millones de euros de aportación que suponen cerca del 25% del total del ejercicio. Durante el año 2011 los turistas franceses han aumentado su gasto en un 20,6% respecto al año anterior.

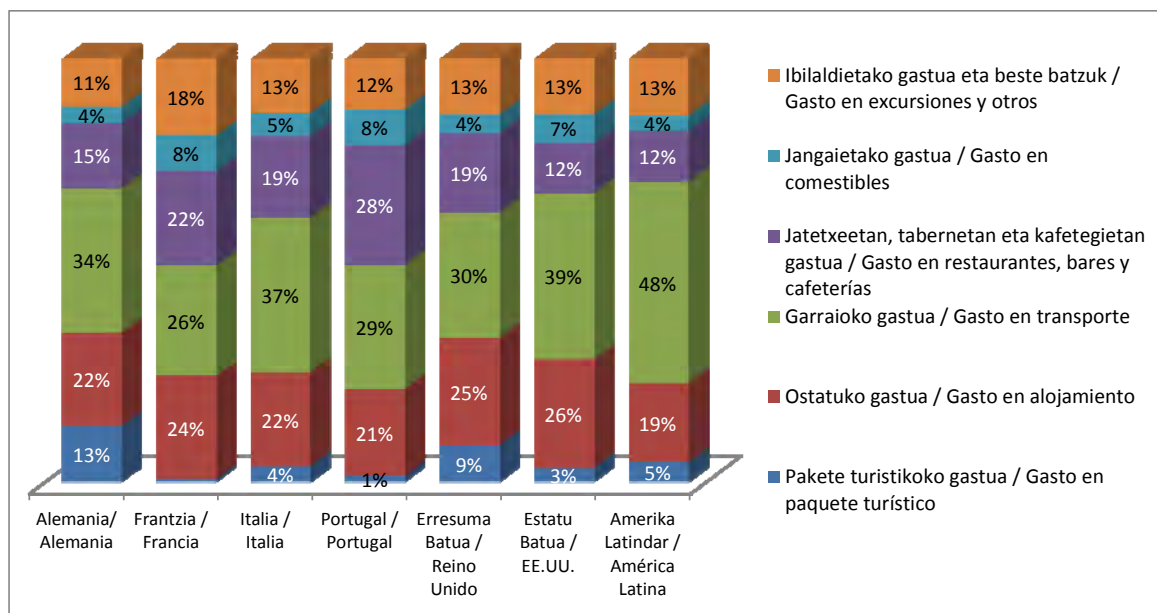


Más allá del mercado francés, la generación del gasto muestra una dispersión muy elevada por países y regiones turísticas. Otros cuatro mercados presentan proporciones del gasto entre un 7,5% y un 11%, que son: el conjunto del mercado latinoamericano, responsable del 9% del gasto turístico, el alemán con el 11%, el británico con el 7,5% y el estadounidense con el 10%.

La aportación a la economía turística que realizan los ciudadanos franceses, duplica a la realizada por los alemanes, que son los segundos en el ranking con casi 63 millones de euros.

El mercado estadounidense ha recuperado un 53% en relación a su aportación en 2010, el alemán un 32,4%, el latinoamericano un 23%, los británicos un 14%, los italianos un 3% y los portugueses se mantienen con mínimo aumento del 0,2%.

5.6.- Distribución del gasto total de los turistas con destino en el País Vasco por los principales países de residencia. Año 2011



Cuando se analiza la distribución del gasto dependiendo del país de residencia, se observa que los turistas de lugares más lejanos (Estados Unidos y Latinoamérica) invierten la mayor parte de su gasto en el transporte. Contrariamente, los residentes en Francia, debido a su proximidad y a un mayor número de turistas que acceden por carretera, son los que menos invierten en el transporte.

El gasto en alojamiento se distribuye de forma muy parecida entre los distintos países, respondiendo a que su coste no depende del lugar de residencia, sino que es igual para todos. Los franceses gastan 34 millones en alojamiento y en el otro extremo se encuentran los portugueses que no llegan a 5 millones.

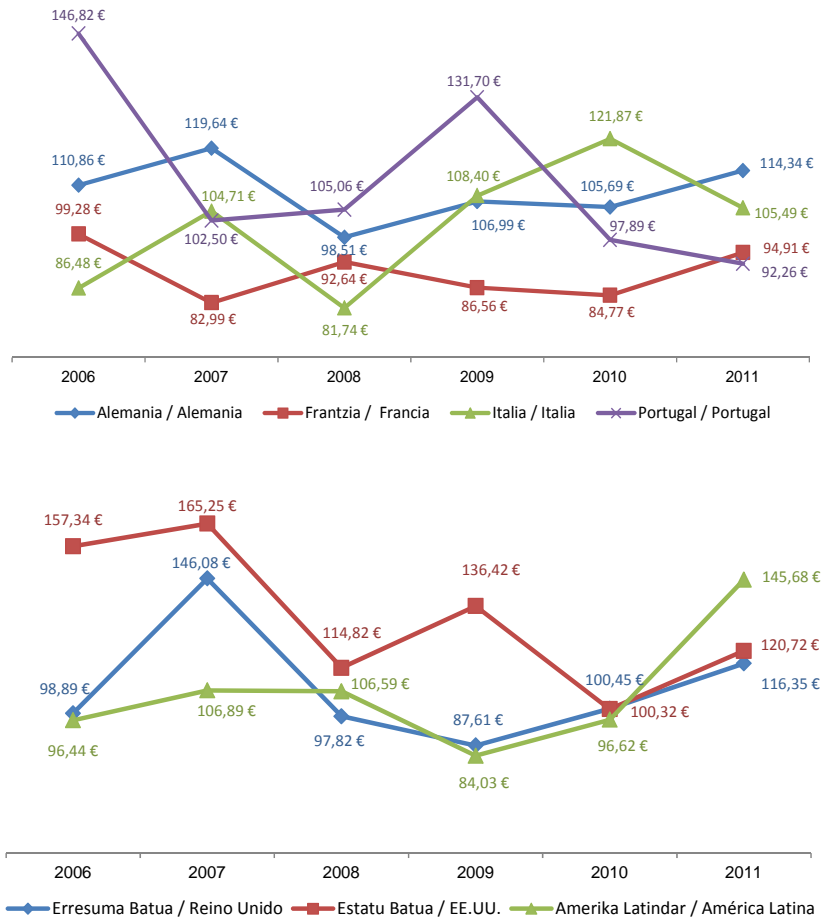
El gasto en paquete turístico tiene una mínima relevancia en algunos países, y en otros es prácticamente inapreciable como en Francia y en Portugal. Los alemanes son los que más gastan en paquete turístico (8 millones de euros) y los portugueses los que menos (312 mil euros).

5.7.- Gasto medio diario de los turistas con destino en el País Vasco por los principales países de residencia. Evolución anual 2006 – 2011

Los mercados turísticos presentan variaciones considerables sobre la media de gasto diario global de 114,52 euros. El mercado con gasto diario más considerable es el latinoamericano con 145,68 euros cada jornada. Este mercado está secundado por el estadounidense (120,72 euros), ingleses con 116,35 euros, alemanes con 114,34 euros, italianos con 105,49 euros, franceses con 94,91 euros y portugueses con 92,26 euros diarios.

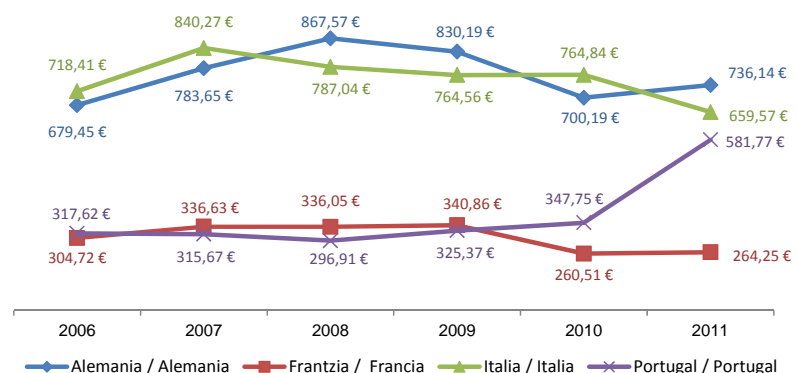
Las tendencias que presentan los turistas dependiendo del país en el que residen, son muy dispares. Los residentes en Latinoamérica han crecido en este último año un 51%, los de Estados Unidos un 20%, los del Reino Unido un 16%, los de Francia un 12% y los residentes en Alemania un 8%.

Los residentes en Portugal han descendido su gasto medio diario en un 5,8% y los italianos han reducido su gasto medio diario un 13,5% respecto al año anterior.



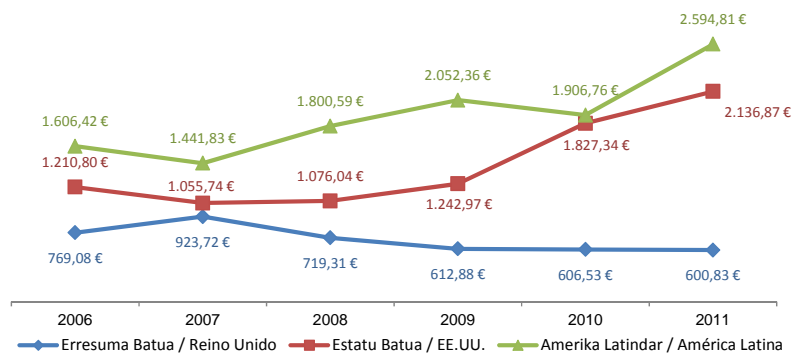
5.8.- Gasto medio por persona de los turistas con destino en el País Vasco por los principales países de residencia. Evolución anual 2006 – 2011

Las diferencias entre los diferentes mercados en el gasto medio por persona, dependen en Euskadi de la duración de sus estancias turísticas. Los mercados más accesibles por carretera, como son Francia y Portugal, son los que presentan un menor gasto medio por persona.



Los más alejados y en función también de la duración específica de las visitas propias de cada mercado, son los que generan gastos superiores.

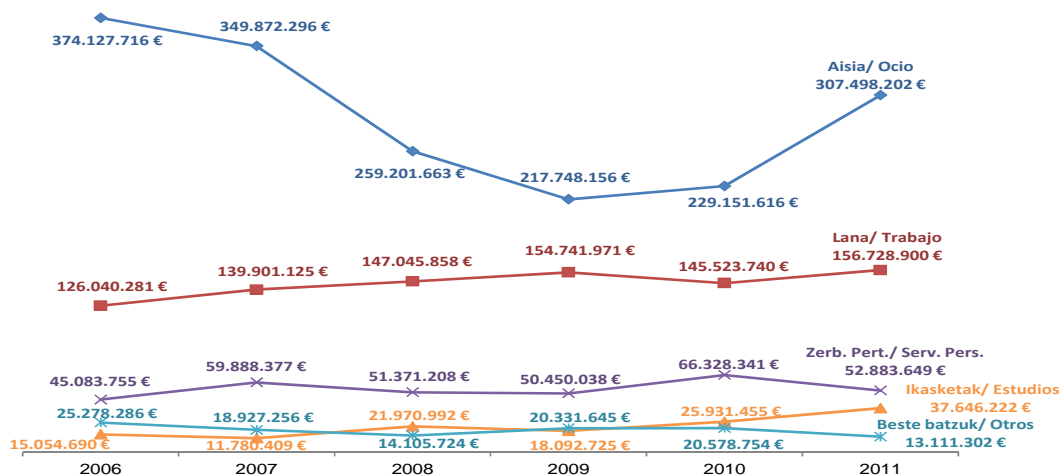
El mercado estadounidense, con 2.137 euros y sobre todo el latinoamericano, con 2.595 euros, se separan fuertemente de los 585 euros de gasto medio por persona.



Entre el resto de mercados principales, el gasto es manifiestamente superior al medio entre alemanes (736 euros), ligeramente superior entre italianos (660 euros) y británicos (601 euros) y, sin embargo, algo inferior al gasto medio entre los portugueses (582 euros) y muy inferior en el mercado principal francés (264 euros).

El gasto por persona de los portugueses ha crecido espectacularmente en el último año un 67%, seguido de los latinoamericanos con un 36%, los estadounidenses con un 17%, alemanes con un 5% y los franceses con 1,4%. Los ingleses prácticamente no han variado, han decrecido menos de un 1% y los italianos han disminuido el gasto medio por persona en un 14%.

5.9.- Gasto total de los turistas con destino en el País Vasco por el motivo principal de la visita. Evolución anual 2006 – 2011



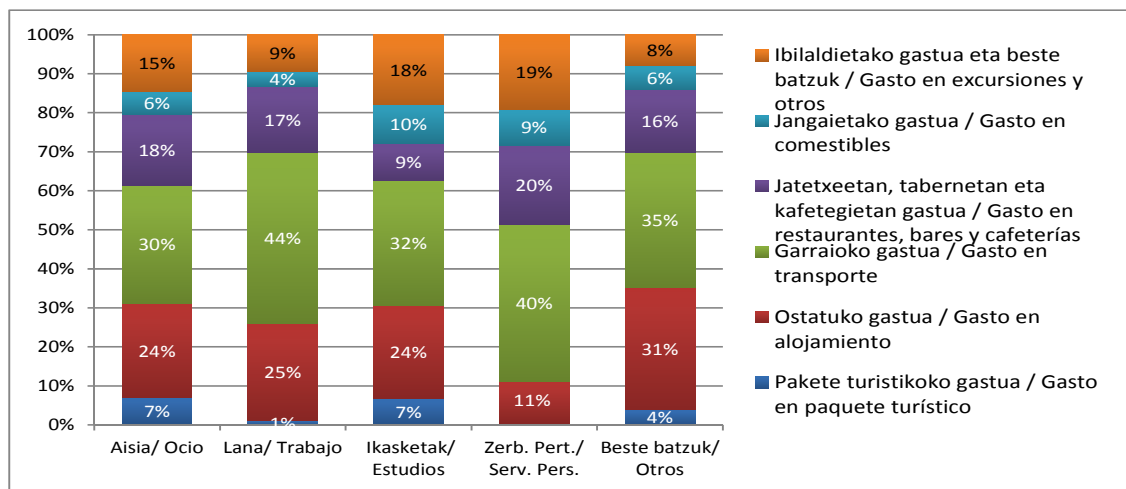
Ocio y negocios generan el 81,7% del gasto turístico extranjero en Euskadi.

Con aproximadamente 307 millones y medio de euros generados y el 54% sobre el total, el ocio y las vacaciones se constituyen como principal motivo generador de entradas monetarias turísticas. Este motivo ha crecido este año un 34%, continuando la tendencia alcista comenzada en el 2010. El gasto de los turistas por motivo de trabajo (157 millones), presenta una variación interanual positiva del 7,7%.

El gasto de los turistas por motivos personales ha decrecido un 20,3% respecto al año anterior hasta los casi 53 millones de euros y por terceros motivos que se ha reducido en sus aportaciones monetarias un 2,3% hasta los 13 millones de euros.

5.10.- Distribución del gasto total de los turistas con destino en el País Vasco por el motivo principal de la visita. Año 2011

La distribución del gasto turístico se comporta de forma irregular cuando se analiza su descomposición teniendo en cuenta el motivo principal de la visita a Euskadi.



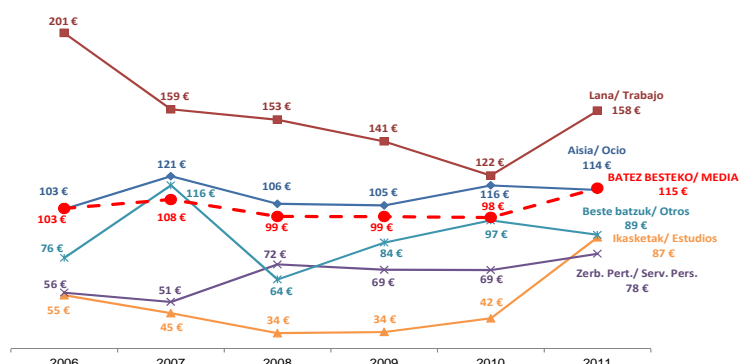
Los turistas de negocios, de trabajo, invierten una proporción menor en gastos en excursiones que los turistas con el resto de motivos y una mayor en el transporte. Cuando uno realiza un viaje de trabajo, normalmente debe ajustar el viaje en función de las necesidades del trabajo, motivo por el cual no puede acceder a ofertas que pudieran disminuir el coste del transporte. Sin embargo, los turistas del resto de motivos, pueden aprovechar en mayor medida, ofertas dependiendo de los días en que pueda variar su desplazamiento.

El gasto en transporte de los turistas por motivo ocio y vacaciones asciende a 93 millones de euros, en alojamiento 74 millones, en restaurantes, bares y cafeterías 56 millones, en excursiones y otros 45 millones, paquete turístico 21 millones y en comestibles 17 millones y medio de euros.

Los gastos de los turistas de negocios, que son los segundos más importantes, ascienden a 157 millones que se desagregan en gastos en transporte (68 millones y medio de euros), en alojamiento (39 millones), en restaurantes, bares y cafeterías (26 millones y medio), en excursiones y otros (14 millones y medio), en comestibles (6 millones) y en paquete turístico casi dos millones de euros.

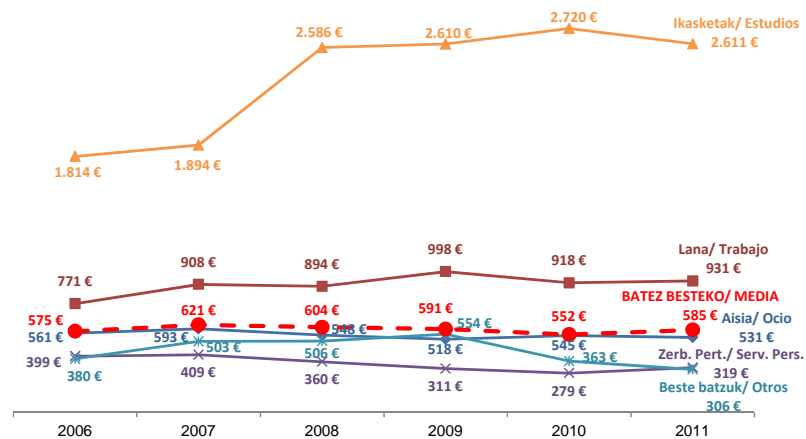
5.11.- Gasto medio diario de los turistas con destino en el País Vasco por el motivo principal de la visita. Evolución anual 2006 – 2011

Trabajo y negocios con una ganancia interanual del 29,7%, con 158 euros y ocio y vacaciones, con un descenso del 2,2% y con 114 euros, son los máximos generadores de gasto por jornada de visita. El resto de motivaciones se sitúan muy por debajo de éstas e incluso por debajo del gasto medio por jornada de 114,52 euros.



5.12.- Gasto medio por persona de los turistas con destino en el País Vasco por el motivo principal de la visita. Evolución anual 2006 – 2011

El elevado gasto medio por persona generado por los estudiantes (2.611 euros), condicionado por la duración muy superior de sus estancias, no es comparable con el de ninguna otra tipología de motivación. Sin embargo, no tiene repercusión importante en el volumen total de gasto generado, tanto por su escaso nivel de gasto por jornada como, especialmente, por el escaso volumen de viajeros asociados a ella.



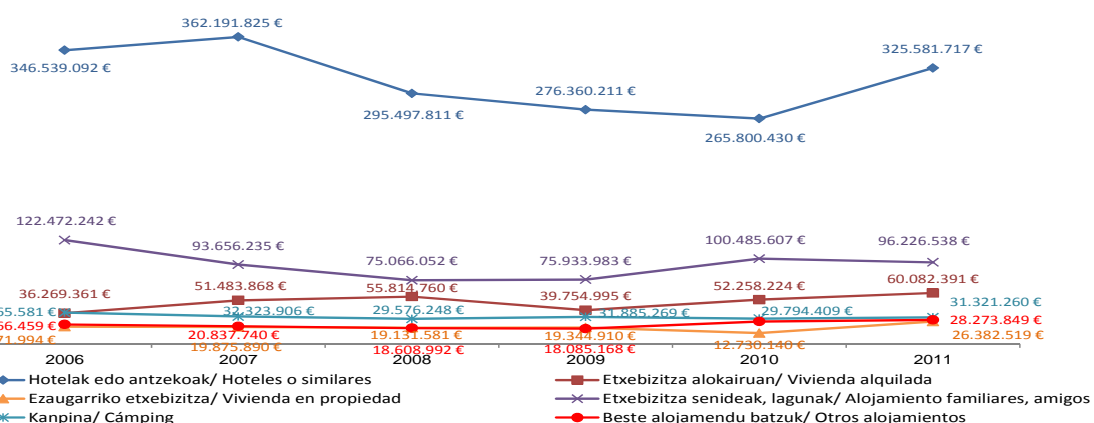
Entre los motivos principales en la generación de gasto total, los negocios con 931 euros, son quienes muestran un nivel de gasto superior por persona, casi doblando el que presentan los turistas que acceden por ocio (531 euros). Los gastos por persona debido a motivos personales (319 euros) y a otros motivos (306 euros), también se sitúan por debajo del gasto medio fijado en 585,19 euros.

Respecto a su evolución durante el último año, los gastos por motivos de trabajo y por motivos personales aumentan un 1,5% y un 14,1% respectivamente y disminuyen un 2,6% entre los de vacaciones y ocio, un 4% entre los estudiantes y un 15,9% entre quienes acceden por otros motivos.

5.13.- Gasto total de los turistas con destino en el País Vasco por tipo de alojamiento. Evolución anual 2006 – 2011

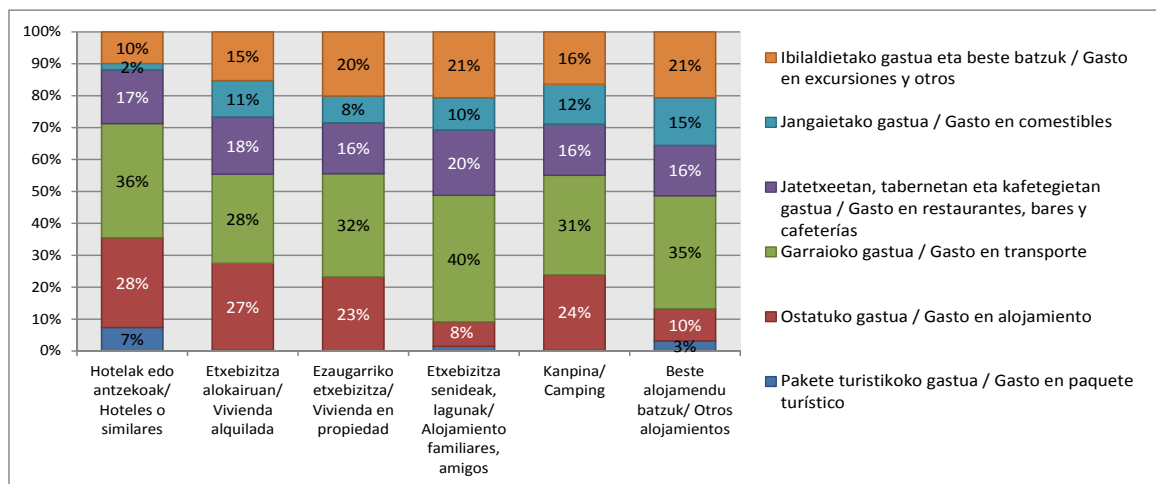
Entre las tipologías de alojamiento, el hotelero se asocia a la generación de la mayor parte del gasto turístico. Son 325 millones y medio de euros, que suponen el 57% del total generado por el turismo.

No obstante, en los anteriores tres ejercicios, la aportación de esta tipología de alojamiento se ha visto sustancialmente reducida, hasta este año en el que se ha marcado una recuperación del 22,5% que suponen casi 60 millones más de euros.



El alojamiento en vivienda de familiares o amigos es el segundo con más gasto turístico asociado (17%), que este año se ha visto reducido en un 4,3%. El alojamiento en vivienda en alquiler, agrupa el 10,6% del gasto, también con un incremento interanual del 15%. El resto de alojamientos se asocian a contingentes de gasto similares, entre el 4,5% y el 5,5% de la estructura de gastos de alojamiento.

5.14.- Distribución del gasto total de los turistas con destino en el País Vasco por tipo de alojamiento. Año 2011



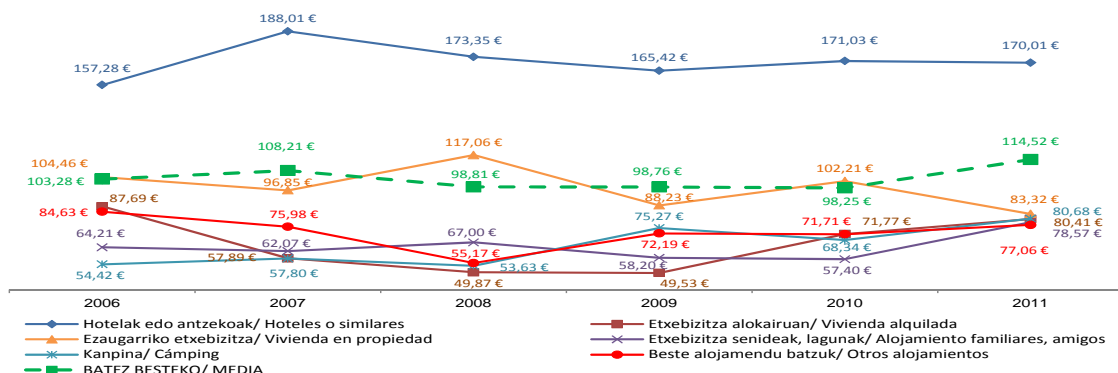
Al considerar el alojamiento, son las viviendas de alquiler y los establecimientos hoteleros en donde más importancia cobra el gasto en alojamiento y lógicamente, es en el alojamiento gratuito donde adquiere su mínima expresión, en especial en el alojamiento de familiares y amigos.

Los turistas que se alojan en hoteles destinan 116 millones y medio al gasto en transporte, 92 millones al alojamiento, 55 millones en restaurantes, bares y cafeterías, 32 millones en excursiones y otros gastos, 24 millones en el paquete turístico y 6 millones de euros en comestibles.

Los turistas en alojamientos gratuitos de familiares o amigos, son los segundos que más gastan, distribuyendo 38 millones de euros en transporte, 20 millones en excursiones y otros gastos y también en restaurantes, bares y cafeterías, 10 millones en comestibles y menos de 9 millones de euros para el gasto conjunto en alojamiento y en paquete turístico.

Entre el resto de alojamientos, sobresalen los 17 millones de euros invertidos en el transporte y los 16 millones en alojamiento, de los turistas alojados en viviendas alquiladas.

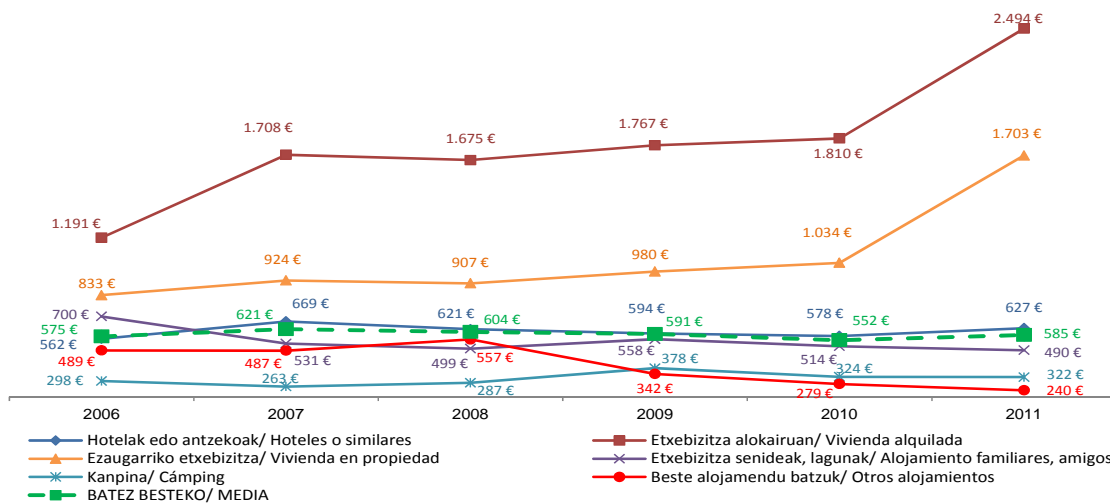
5.15.- Gasto medio diario de los turistas con destino en el País Vasco por tipo de alojamiento. Evolución anual 2006 – 2011



El gasto diario superior por persona se asocia al alojamiento hotelero, muy por encima del generado por cualquier otro. Son 170 euros diarios, por los 83 euros entre quienes se alojan en viviendas en propiedad o los 80 euros de los alojados en viviendas de alquiler o en camping. Los alojados en otros terceros tipos de alojamiento y en viviendas de familiares o amigos, no alcanzan los 79 euros diarios.

El único gasto que se encuentra por encima de la media es el gasto diario en alojamiento hotelero.

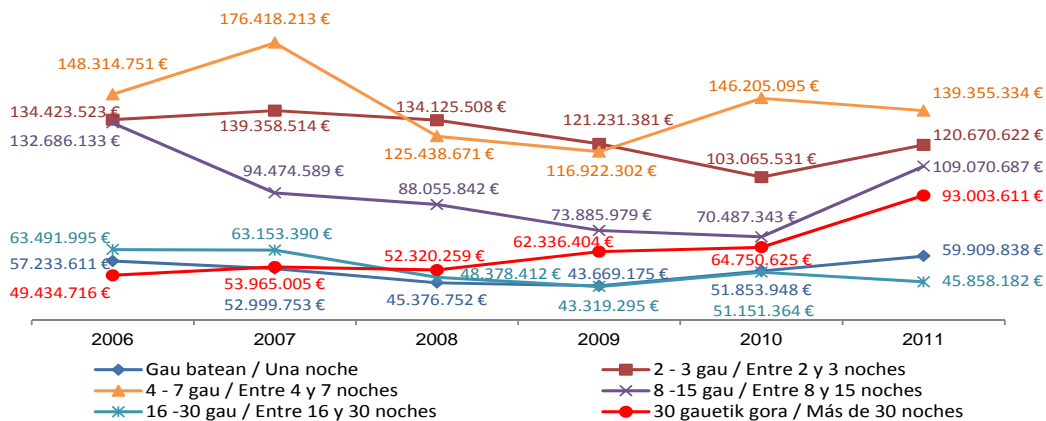
5.16.- Gasto medio por persona de los turistas con destino en el País Vasco por tipo de alojamiento. Evolución anual 2006 – 2011



La mayor duración media de las estancias en régimen de alquiler de vivienda de extranjeros tiene como consecuencia un gasto medio por persona muy superior al de cualquiera del resto de tipologías, incluida el alojamiento en propiedad, que también responde en una medida menor a esta relación.

El importe por persona asociado al alojamiento hotelero (626,86 euros) y al alojamiento de familiares y amigos (489,78 euros), se sitúan próximos a la media del turismo extranjero. Camping y otros alojamientos conllevan el menor nivel de gasto por persona por debajo de los 325 euros.

5.17.- Gasto total de los turistas con destino en el País Vasco por la duración de su estancia. Evolución anual 2006 – 2011



Los gastos de los turistas que pernoctan entre 4 y 7 noches suponen 139 millones de euros, representan el 24,5% del gasto total y marcan un decremento del 4,7%.

Las estancias superiores a 15 días, generan un 24,4% del gasto con casi 139 millones de euros.

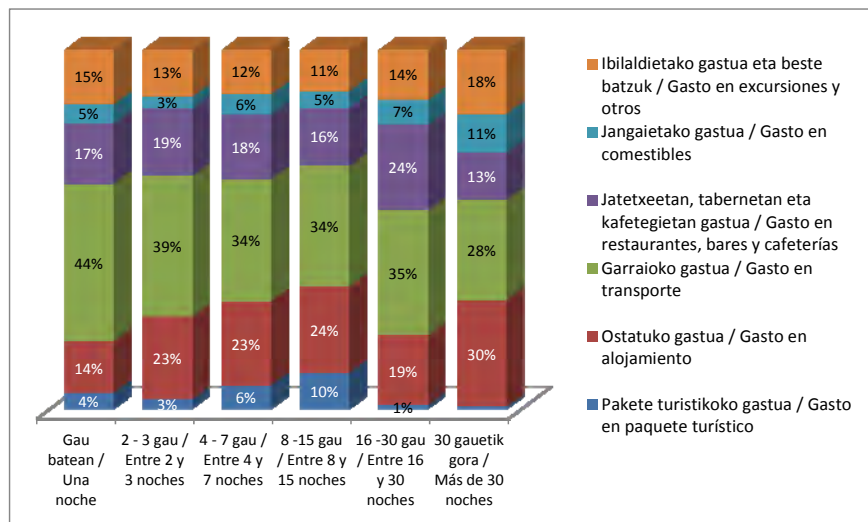
Las inferiores a 4 días aportan 180 millones y medio de euros, un 32% del total.

5.18.- Distribución del gasto total de los turistas con destino en el País Vasco por duración de su estancia. Año 2011

En las duraciones de estancias de más de 15 noches, prácticamente no se realizan gastos en paquete turístico, sin embargo, dónde más se invierte en este gasto es en los viajes de duración entre 8 y 15 pernoctaciones (11 millones de euros).

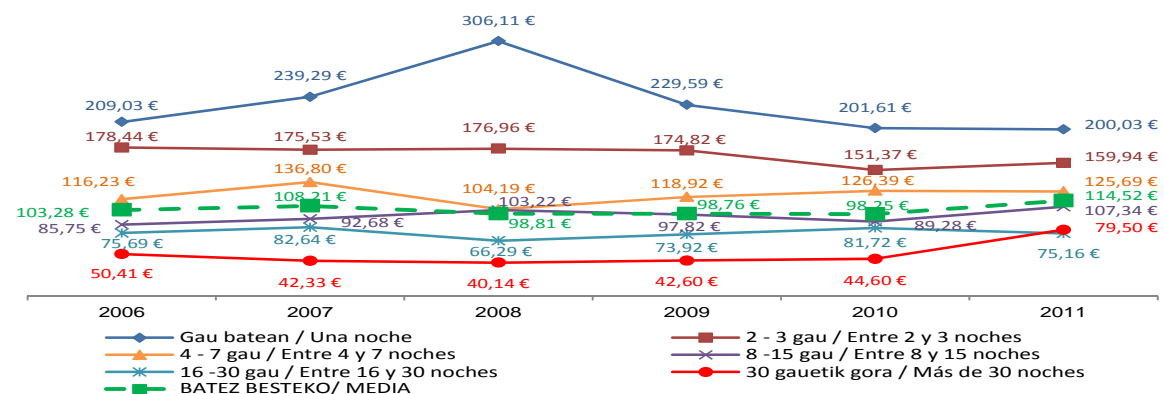
La distribución del gasto en transporte tiene un comportamiento inversamente proporcional al número de pernoctaciones, excepto en las estancias de 16 a 30 pernoctaciones.

Los gastos de alojamiento, deberían tener un peso proporcional a las pernoctaciones (a mayor número de pernoctaciones, más alto el coste del alojamiento), sin embargo, las estancias de 16 a 30 noches vuelven a romper la norma, la distribución se mantiene entre los 14 y los 30 puntos porcentuales.



El gasto en comestibles, cobra importancia en las estancias más largas. Cuando los turistas van a permanecer más de un mes, buscan fórmulas más económicas de alojamiento (viviendas en propiedad o de familiares o amigos) y realizan la manutención comprando comestibles, en vez de utilizar los diferentes regímenes de alojamiento de los hoteles (desayuno, media pensión o pensión completa).

5.19.- Gasto medio diario de los turistas con destino en el País Vasco por la duración de su estancia. Evolución anual 2006 – 2011



Como puede observarse, el gasto medio diario es proporcional a la duración de la estancia.

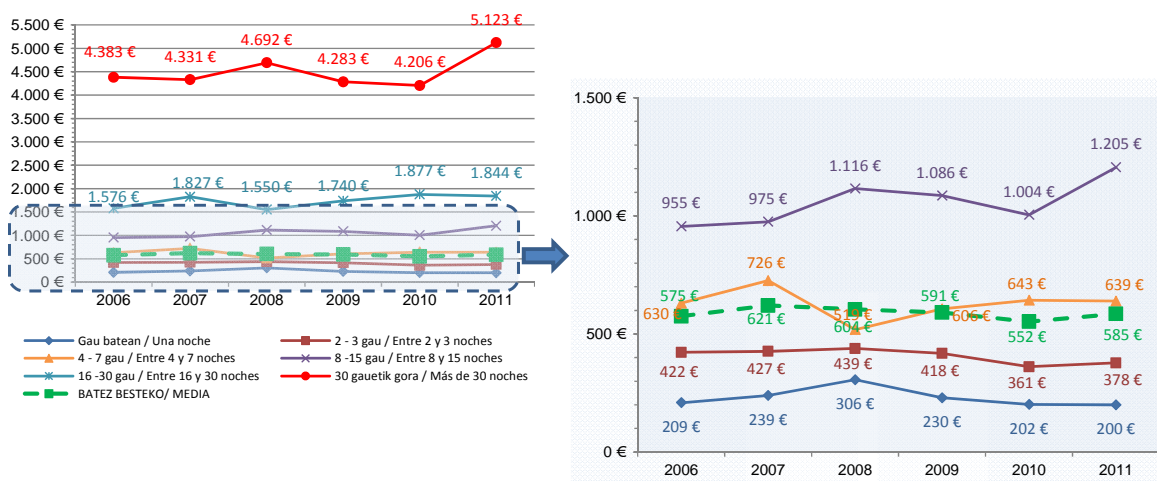
El gasto diario, para duraciones de hasta 7 pernoctaciones, se posiciona por encima de la media y el de 8 pernoctaciones en adelante, por debajo.

A lo largo de los años, las estancias de una pernoctación son las que más han fluctuado entre los 200 euros y los 306 euros. Las demás estancias han variado por debajo de 25 euros de diferencia, excepto las estancias mayores de 30 noches que en este año han aumentado 35 euros frente al año anterior.

5.20.- Gasto medio por persona de los turistas con destino en el País Vasco por la duración de su estancia. Evolución anual 2006 – 2011

Y el gasto por persona es inversamente proporcional a la duración de la estancia.

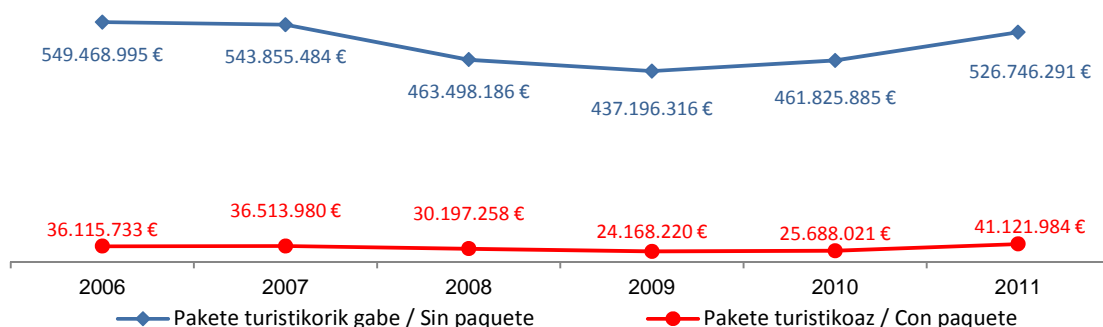
El gasto por persona oscila entre los 5.123 euros de los que pernoctan más de un mes, hasta los 200 euros de quienes pernoctan una única noche.



Los gastos por persona que realizan los turistas distinguiendo por las pernoctaciones, permiten detectar dos grupos bien diferenciados. Por un lado los correspondientes a las grandes pernoctaciones (más de 7 noches) que reflejan un gasto muy elevado y por otro las pernoctaciones entre 1 y 7 noches con valores por debajo de la media.

Los de 2 y 3 noches han experimentado un ligero crecimiento interanual del 4,6%. Los de 8 a 15 noches y los de más de 30, aumentan moderadamente un 20% y un 22% respectivamente, mientras que el resto de estancias han decrecido todas ellas por debajo de un 1%.

5.21.- Gasto total de los turistas con destino en el País Vasco por la forma de organización de su viaje. Evolución anual 2006 – 2011



El gasto de los turistas que no utilizan el paquete turístico en su viaje, supone el 93% del gasto total de los turistas.

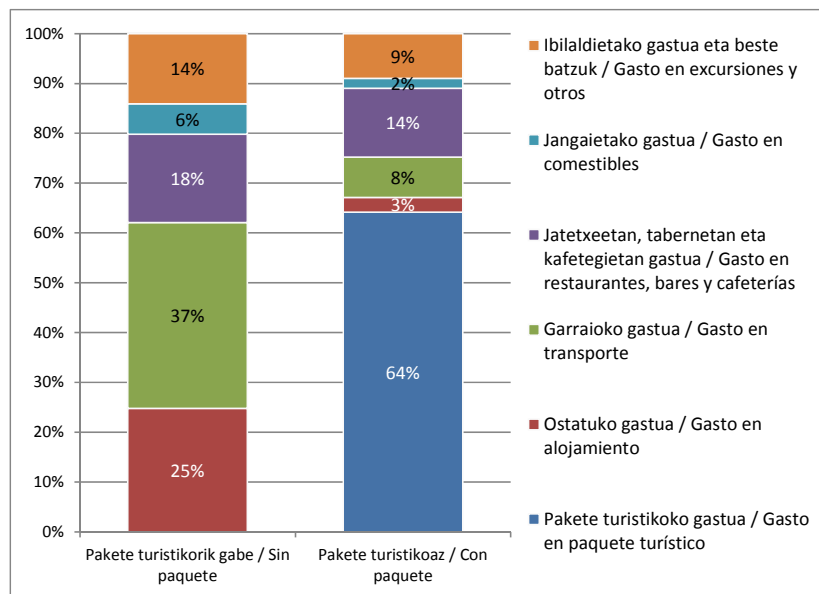
Ambos grupos de gasto, han aumentado en este año de forma significativa, un 14% los que no utilizan paquete turístico y un 60% los que si lo utilizan, lo que supone la consolidación de una recuperación iniciada en 2010, marcada por una tendencia bajista desde el año 2006.

5.22.- Distribución del gasto total de los turistas con destino en el País Vasco por la forma de organización de su viaje. Año 2011

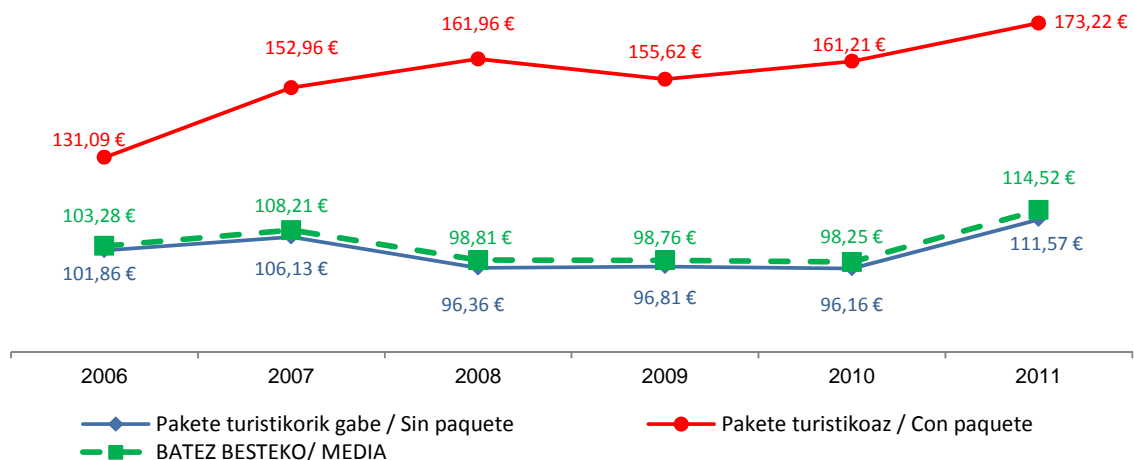
Los turistas que han optado por contratar un paquete turístico para la realización de su viaje, realizan la mayor parte de su gasto en el propio paquete (26 millones) y disminuyen muy notablemente los gastos en comestibles que se sitúan por debajo del millón de euros, los gastos en transporte (por encima de 3 millones) y el gasto en alojamiento que apenas supera el millón de euros.

La distribución de los gastos de los que viajan sin paquete turístico

prácticamente se corresponde con la distribución global de los turistas, ya que estos aportan el 92,7% del total del gasto.



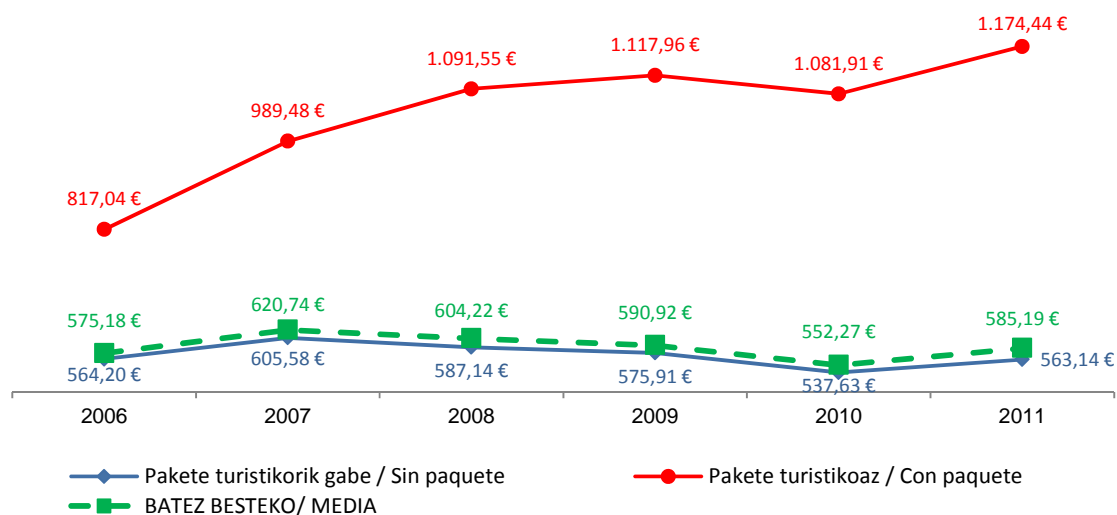
5.23.- Gasto medio diario de los turistas con destino en el País Vasco por la forma de organización de su viaje. Evolución anual 2006 – 2011



Los turistas que no utilizan ningún paquete turístico, consiguen obtener un coste diario de su estancia por casi 112 euros, muy por debajo de los que lo organizan con un paquete turístico por el que diariamente pagan 173 euros.

No hay que olvidar que la gran mayoría de los turistas que no usan paquete turístico, corresponden a los que acceden por carretera con costes en transporte inferiores a los que si lo usan, que son algunos de los que viajan en avión.

5.24.- Gasto medio por persona de los turistas con destino en el País Vasco por la forma de organización de su viaje. Evolución anual 2006 – 2011



El gasto por persona de los que utilizan paquete turístico, ha aumentado respecto al año anterior un 8,6% y los que no lo utilizan lo han hecho en un 4,7%. El gasto por persona de los que no utilizan paquete turístico, supone la mitad de los que si lo utilizan.

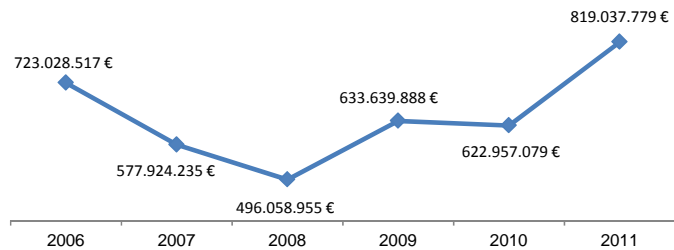
Contrariamente, la evolución del gasto de los que lo usan, presenta una tendencia ascendente desde el año 2006 hasta el 2009, seguida de un descenso en el 2010 para finalmente conseguir en el año 2011 el valor más alto.

Los que no usan el paquete turístico han reducido su gasto por persona desde el año 2007 hasta el 2010, y es ahora en el 2011 donde dicho gasto comienza a recuperarse.

6. GASTOS DE LOS EXCURSIONISTAS RESIDENTES EN EL EXTRANJERO CON DESTINO EN EL PAÍS VASCO

6.1.- Gasto total de los excursionistas con destino en el País Vasco. Evolución anual 2006 – 2011

El gasto generado por el excursionismo extranjero en el País Vasco es de 819 millones de euros. Esta cifra supone un incremento del 31,5% sobre el ejercicio anterior y vuelve a romper la tendencia al decrecimiento en el volumen total de gasto registrado en 2010.



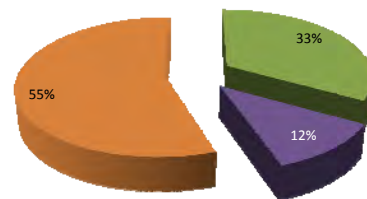
El gasto actual de los excursionistas se encuentra 13,3% puntos por encima de la anterior cota histórica máxima del año 2006, superándola en 96 millones de euros.

6.2.- Distribución del gasto total de los excursionistas con destino en el País Vasco. Año 2011

La distribución del gasto turístico de los excursionistas se divide únicamente en tres de los conceptos de los seis en los que realizaban gasto los turistas.

La parte más importante del gasto la utilizan para realizar excursiones y otros gastos con casi 453 millones. En segundo lugar, el gasto en transporte supera los 272 millones de euros y por último, con menor importancia, el gasto en restaurantes, bares y cafeterías con poco más de 94 millones de euros.

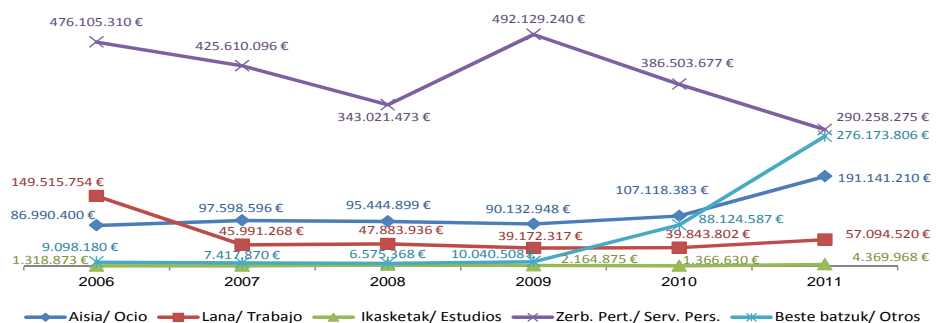
Txangolariak / Excursionistas



- Pakete turistikoko gastua / Gasto en paquete turístico
- Ostatuko gastua / Gasto en alojamiento
- Garraioko gastua / Gasto en transporte
- Jatetxeetan, tabernetan eta kafetegietan gastua / Gasto en restaurantes, bares y cafeterías
- Jangaietako gastua / Gasto en comestibles
- Ibalaldietako gastua eta beste batzuk / Gasto en excursiones y otros

6.3.- Gasto total de los excursionistas con destino en el País Vasco por el motivo principal de la visita. Evolución anual 2006 – 2011

Los motivos personales, con 290 millones de euros, son los principales suministradores de gasto excursionista. Suponen el 35% del total de gasto generado, un peso que se



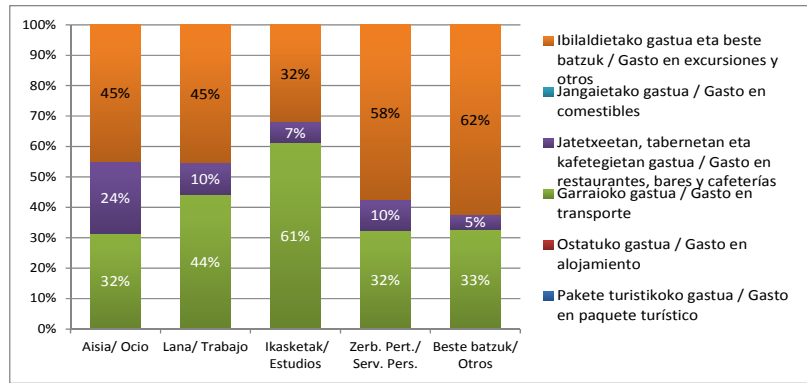
ha decrecido fuertemente durante los dos últimos años, en favor de los gastos por otros motivos, al haber agrupado el estado de motivo compras junto con el de otros motivos, cuando antes se encontraba agrupado con el motivo servicios personales.

El ocio, que contribuye con un 23% de gasto entre los excursionistas, los negocios con un 7% y los otros motivos con un 34%, completan la estructura de los gastos.

6.4.- Distribución del gasto total de los excursionistas con destino en el País Vasco por el motivo principal de la visita. Año 2011

El gasto realizado por los excursionistas según el motivo que les ha llevado a realizar la visita, varía notablemente de unos a otros motivos.

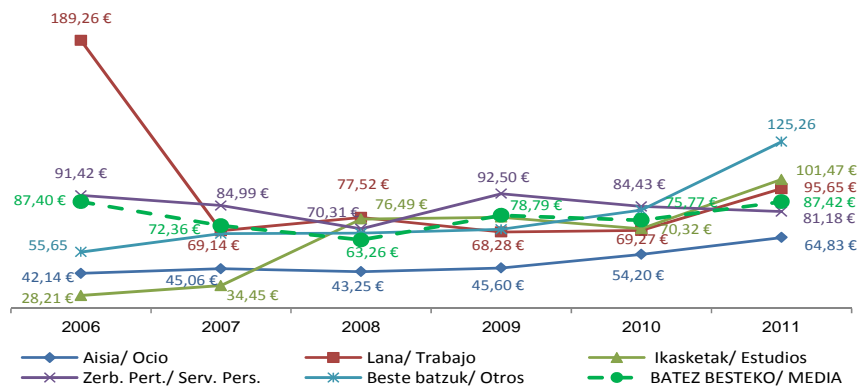
Es especialmente llamativo el gasto realizado en excursiones y en otros gastos no especificados, de los excursionistas que realizan el viaje aludiendo a otros motivos que se sitúa en los 172 millones de euros de los 819 millones que gasta el conjunto de los excursionistas.



También es destacable el mismo tipo de gasto efectuado por los excursionistas por motivos personales que asciende a 167 millones de euros.

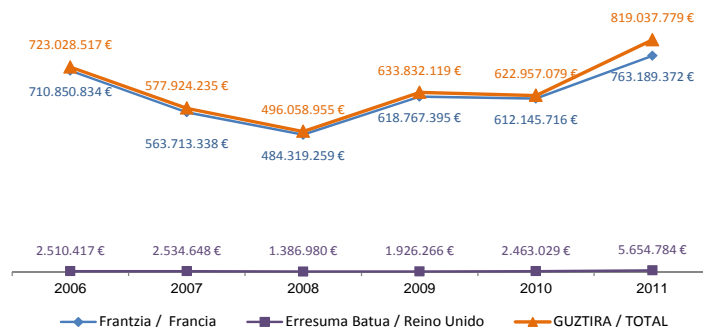
6.5.- Gasto por persona de los excursionistas con destino en el País Vasco por el motivo principal de la visita. Evolución anual 2006 – 2011

En cuanto a los tipos de excursión por motivo, destacan positivamente los gastos por persona generados por las visitas por otros motivos, con 125 euros por persona. Se trata del doble de la cifra registrada por quienes acceden por motivos de ocio (64,83 euros).



6.6.- Gasto total de los excursionistas con destino en el País Vasco por los principales países de residencia. Evolución anual 2006 – 2011

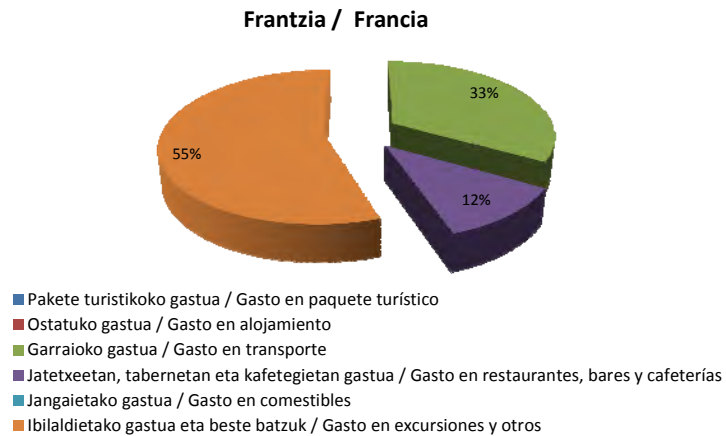
El excursionismo de origen francés origina algo más del 93% del gasto y en consecuencia marca absolutamente las tendencias evolutivas. El siguiente mercado en aportación es el Reino Unido, con 5 millones y medio de euros, el doble del año anterior. El perfil de los excursionistas franceses establece una relación cuasi comarcal, más que internacional.



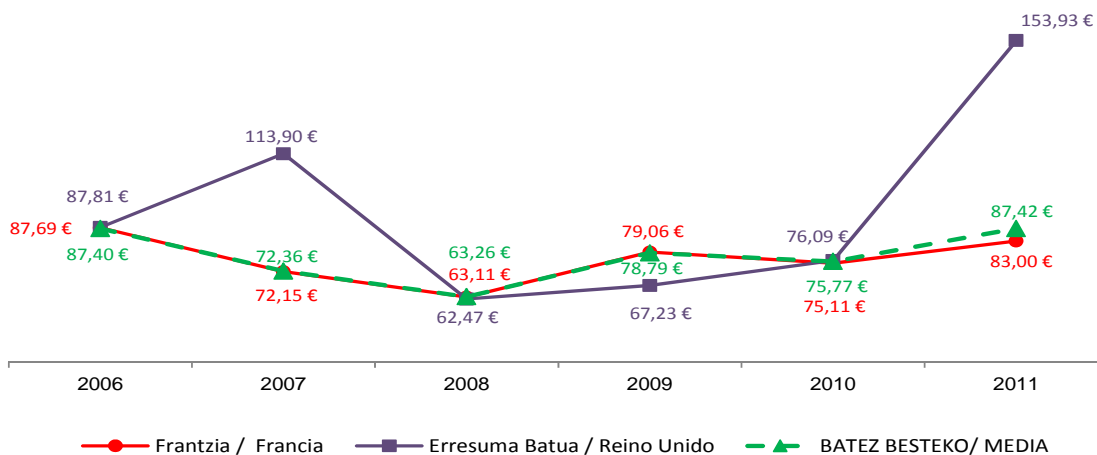
6.7.- Distribución del gasto total de los excursionistas con destino en el País Vasco por los principales países de residencia. Año 2011

Debido al predominio de los residentes en Francia que componen el 93% del gasto del conjunto de los excursionistas, se analiza la distribución del gasto de estos excursionistas franceses. Este gasto se comporta de la misma manera que el gasto global de los excursionistas.

El 55% del gasto corresponde al gasto en excursiones y otros gastos no especificados (449 millones de euros). El 33% es clasificado como gasto en transporte (224 millones) y el 12% en restaurantes, bares y cafeterías (90 millones).



6.8.- Gasto por persona de los excursionistas con destino en el País Vasco por los principales países de residencia. Evolución anual 2006 – 2011



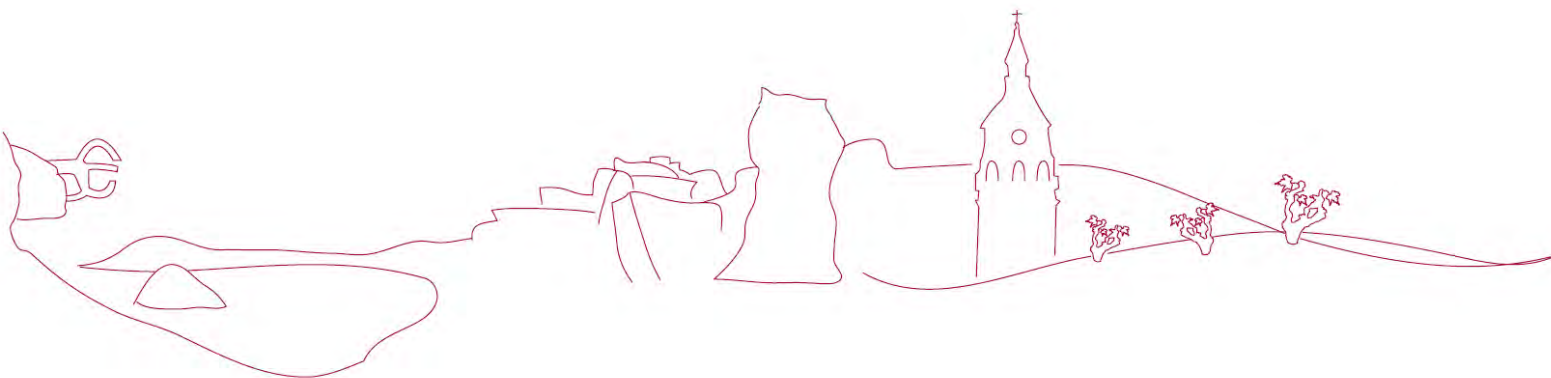
El gasto excursionista por persona se sitúa en 87,42 euros, un 15,4% más que el obtenido durante el ejercicio anterior.

El excursionismo de larga distancia genera un gasto por persona ostensiblemente superior a aquel que viene dado por la permeabilidad y continuidad urbana de las comarcas fronterizas. Este gasto se corresponde con el gasto realizado durante su excursión en el País Vasco. Los importes principales que lo integran son el transporte, la manutención y otros gastos de ocio. Su cuantía es baja debido a que no incorporan el gasto del alojamiento y el del transporte en su gran mayoría corresponde al uso del vehículo propio.

Los residentes en Francia poseen un gasto por debajo de la media y un 10,5% mayor que el resultante del año 2010, mientras que el gasto por persona de los residentes en el Reino Unido respecto al año anterior se duplica.

BASQUETOUR

TURISMOAREN EUSKAL AGENTZIA
AGENCIA VASCA DE TURISMO



Herri-baltzua
Sociedad Pública del

Société Public du
Public corporation of

EUSKO JAURLARITZA



GOBIERNO VASCO