



**Detección temprana y  
seguimiento de colonias de  
adultos de mejillón ceбра en  
la Comunidad Autónoma del  
País Vasco 2017**

**RESUMEN**

Informe realizado por  
**Ramiro Asensio González**  
(Cuestasensio S.C.)

**TIPO DE DOCUMENTO:** Resumen del informe anual.

**TÍTULO DEL DOCUMENTO:** Detección temprana y seguimiento de colonias de adultos de mejillón cebra en la Comunidad Autónoma del País Vasco – 2017.

**ADJUDICATARIO:** CUESTASENSIO S.C.

**AUTOR:** Ramiro ASENSIO GONZÁLEZ.

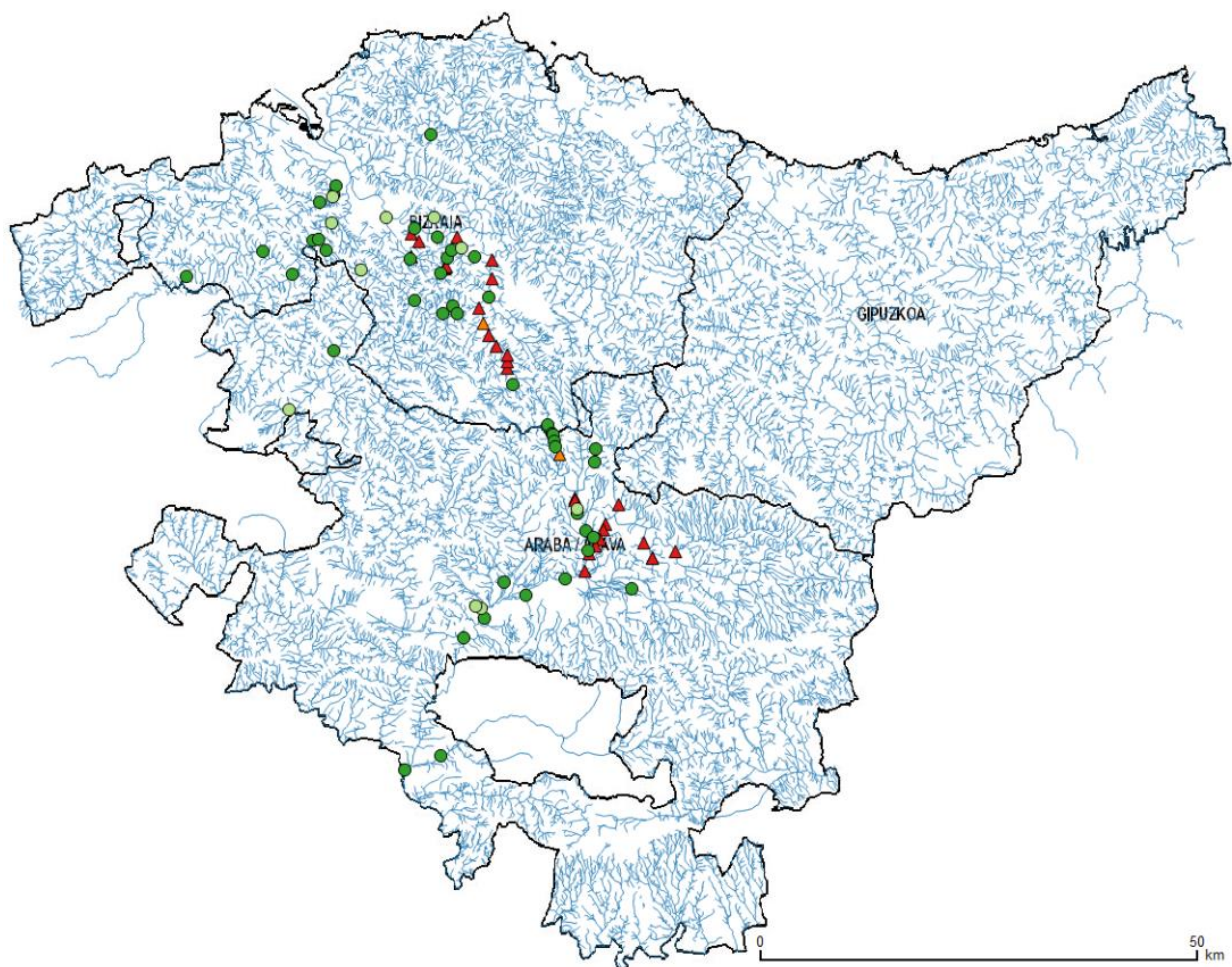
**FECHA:** Diciembre de 2017.





Durante el año 2017 se han llevado a cabo 83 muestreos de adultos de mejillón cebra en sendos puntos de la hidrografía vasca, durante los cuales se revisaron más de 8.000 piedras u objetos susceptibles de ser colonizados por esta especie, a lo largo de un total de 14,5 Km de cauces fluviales o de orillas de embalses. En cada uno de esos muestreos se aplicaba un doble requisito mínimo de 30 minutos y 100 piedras revisadas.

## RESULTADOS:

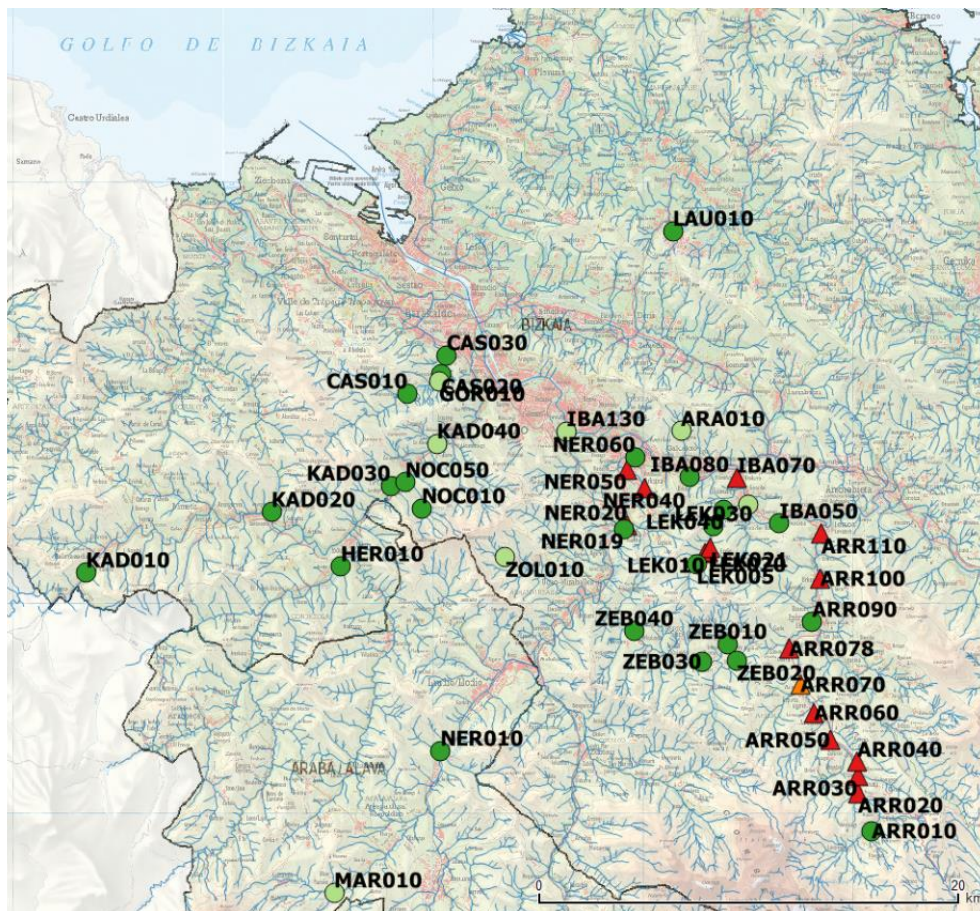
En 53 de esos muestreos no se ha detectado mejillón cebra, aunque hay que reconocer que 10 de ellos han sido muestreos insatisfactorios por no haberse logrado alcanzar el objetivo mínimo de 100 piedras revisadas. En los restantes 30 muestreos sí se ha detectado el bivalvo invasor (en dos de ellos fue necesario ampliar el esfuerzo de muestreo por encima de los requisitos protocolarios hasta localizar un ejemplar de la especie).

Estos resultados se resumen gráficamente en los mapas siguientes.



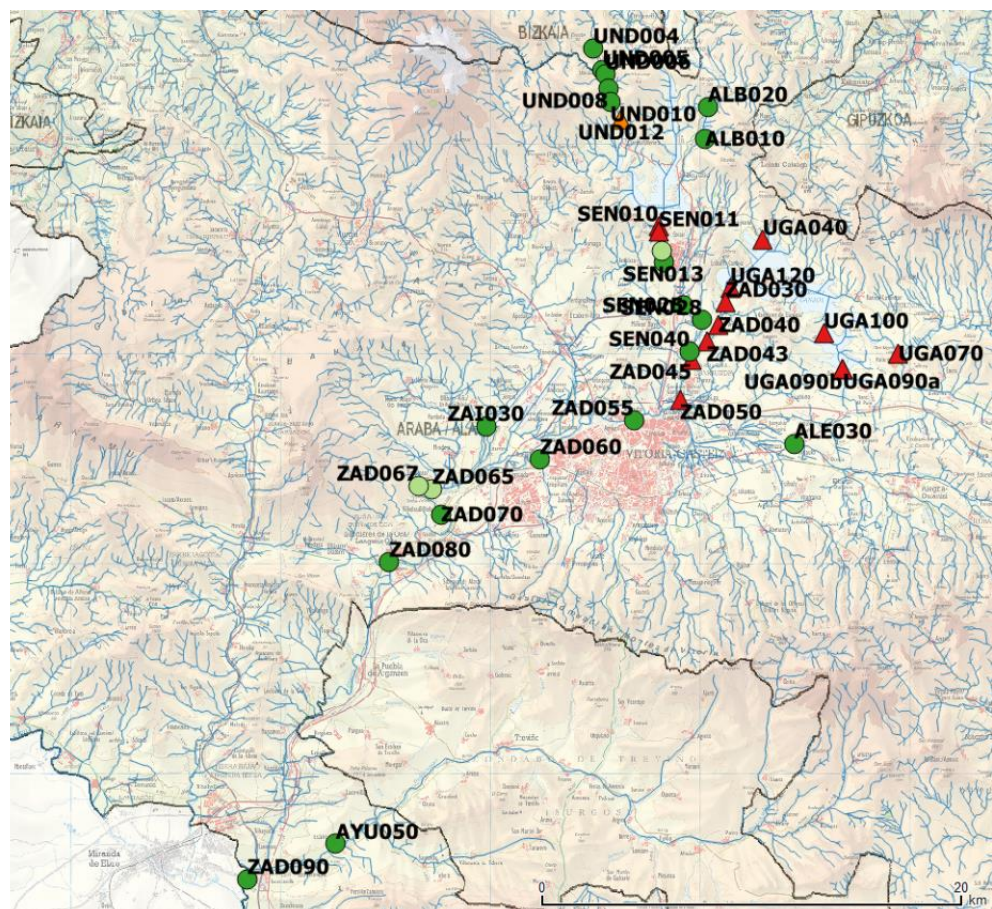
-  **N** = Mejillón cebra NO DETECTADO, pero los parámetros de muestreo no han podido alcanzar los mínimos fijados en el protocolo (30 minutos de muestreo y 100 piedras revisadas).
-  **NN** = Mejillón cebra NO DETECTADO en muestreo acorde al protocolo prefijado (mínimo 30 minutos de muestreo y mínimo 100 piedras revisadas).
-  **S** = Mejillón cebra PRESENTE, pero para localizar el primer ejemplar adulto ha sido necesario sobrepasar los mínimos fijados en el protocolo de muestreo.
-  **SS** = Mejillón cebra PRESENTE, detectado en muestreo acorde al protocolo prefijado (mínimo 30 minutos de muestreo y mínimo 100 piedras revisadas).





◀ Ubicación de los tramos muestreados en vertiente cantábrica.

Ubicación de los tramos muestreados en vertiente mediterránea ▶





## CONCLUSIONES:

En términos generales la distribución de la especie apenas ha experimentado variación en el último año. Tan solo en el río Zadorra se ha podido documentar un ligero avance de la expansión del mejillón cebra, de apenas 2,1 Km de cauce fluvial. Las zonas con colonias de adultos del bivalvo alóctono confirmadas siguen siendo, por tanto, las mismas que ya eran conocidas el año precedente:

En vertiente cantábrica:

- Río **Nerbioi**, desde la desembocadura del arroyo Mendikosolo, en Arrigorriaga, así como el propio embalse **Mendikosolo**.
- Embalse **Lekubaso** y río homónimo a partir del embalse, en Usansolo.
- Embalse **Undurraga** y río **Arratia** desde dicho embalse, en Zeanuri.
- Río **Ibaizabal**, desde la desembocadura del río Arratia, en Lemoa.

En vertiente mediterránea:

- Embalse **Urrunaga**, incluyendo el tramo final del río **Undabe**, y el tramo inicial del río **Santa Engracia** a partir de la presa de Urrunaga.
- Embalse **Ullibarri-Gamboa** y tramo inicial del río **Zadorra** a partir de la presa de Arroiabe.
- Río **Ebro**, en todo su curso lindante con la C.A.P.V.

