



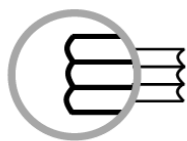
EBALUAZIO DIAGNOSTIKOA  
evaluación diagnóstica

2010

# INFORME EJECUTIVO

2º CURSO DE EDUCACIÓN  
SECUNDARIA OBLIGATORIA

Instituto vasco de evaluación e investigación  
(ISEI-IVEI)



ISEI•IVEI

IRAKAS-SISTEMA EBALUATU  
ETA IKERTZEKO ERAKUNDEA  
INSTITUTO VASCO DE EVALUACIÓN  
E INVESTIGACIÓN EDUCATIVA

EUSKO JAURLARITZA



GOBIERNO VASCO

HEZKUNTZA, UNIBERTSITATE  
ETA IKERKETA SAILA

DEPARTAMENTO DE EDUCACION  
UNIVERSIDADES E INVESTIGACION



## INDICE

INTRODUCCIÓN .....	5
A. CARACTERÍSTICAS Y DATOS DE LA APLICACIÓN 2010 .....	9
FINALIDAD Y OBJETIVOS DE LA EVALUACIÓN DE DIAGNÓSTICO .....	11
PROCESO DE APLICACIÓN.....	12
DESCRIPCIÓN DE LA POBLACIÓN EVALUADA .....	12
CUESTIONARIO DEL ALUMNADO .....	13
PRESENTACIÓN DE LOS RESULTADOS .....	15
B. RESULTADOS POR COMPETENCIAS BÁSICAS .....	17
1. COMPETENCIA MATEMÁTICA.....	21
a) Resultados por niveles de competencia en 2010. ....	21
b) Evolución de los resultados en las evaluaciones ED09-ED10. ....	21
c) Resultados por estratos e ISEC .....	23
2. COMPETENCIA EN COMUNICACIÓN LINGÜÍSTICA EN CASTELLANO.....	26
a) Resultados por niveles de competencia en 2010. ....	26
b) Evolución de los resultados en las evaluaciones ED09-ED10. ....	26
c) Resultados por estratos e ISEC .....	28
3. COMUNICACIÓN LINGÜÍSTICA EN EUSKARA .....	31
a) Resultados por niveles de competencia en 2010. ....	31
b) Evolución de los resultados en las evaluaciones ED09-ED10. ....	33
4. COMPETENCIA SOCIAL Y CIUDADANA .....	35
a) Resultados por niveles de competencia en 2010. ....	35
b) Resultados por estratos e ISEC .....	35
C. RESULTADOS A PARTIR DE ALGUNAS VARIABLES .....	37
5. SEGÚN EL SEXO DEL ALUMNADO .....	41
a) Evolución de los resultados en las evaluaciones ED09-ED10. ....	42
6. SITUACIÓN DE IDONEIDAD EN EL NIVEL EDUCATIVO .....	44
a) Evolución de los resultados en las evaluaciones ED09-ED10. ....	45
7. LENGUA FAMILIAR Y LENGUA DE APLICACIÓN DE LA PRUEBA.....	46
D. RELACIÓN ENTRE ÍNDICE SOCIO ECONÓMICO Y CULTURAL (ISEC) Y RESULTADOS ..	49



## INTRODUCCIÓN



La Ley Orgánica de Educación y el Decreto 175/2006, por el que se establece el currículo de la Educación Básica para la Comunidad Autónoma Vasca, disponen que todo el alumnado de 2º de Educación Secundaria Obligatoria, escolarizado en centros escolares sostenidos con fondos públicos, realice una evaluación de diagnóstico de las competencias básicas. En cumplimiento de este precepto, el Departamento de Educación, Universidades e Investigación inició el curso 2008-09 la primera aplicación de esta Evaluación de diagnóstico y ha continuado durante el pasado curso con la segunda aplicación correspondiente al año 2010. Se trata de una evaluación desarrollada conjuntamente por tres servicios del Departamento: el Instituto Vasco de Evaluación e Investigación Educativa (ISEI-IVEI), la Inspección de Educación y los servicios de apoyo al profesorado (*Berritzegune*).

Las competencias básicas evaluadas en el curso 2009-2010 han sido las siguientes:

- **Competencia en comunicación lingüística en euskara.**
- **Competencia en comunicación lingüística en castellano.**
- **Competencia matemática.**
- **Competencia social y ciudadana.**

Como en la edición del año 2009, en este informe se han incluido no sólo los resultados generales por niveles de competencia y los de cada uno de los estratos considerados en esta evaluación, sino también el análisis de algunas variables significativas que pueden ayudar a explicar de una manera más completa los resultados de la Comunidad (índice socioeconómico y cultural, sexo, idoneidad en el curso correspondiente...). Además, por vez primera, se realiza un análisis comparativo que nos permite conocer la evolución de los resultados en las tres competencias evaluadas en las dos ediciones de la evaluación realizadas hasta el momento.

Durante el curso pasado, a partir de la recepción de los resultados, todos los centros educativos iniciaron un proceso interno de análisis, así como la concreción de un plan de mejora, para el que contaron con los servicios del Departamento. Este era el objetivo final de todo el proceso de evaluación de diagnóstico y en el que es preciso seguir insistiendo a partir de los nuevos resultados de la evaluación 2010. A partir del análisis y contextualización de esta nueva información, los centros deberán verificar si las medidas de mejora establecidas a partir de la evaluación diagnóstica del año anterior están siendo efectivas y, en su caso, concretar nuevos planes o modificar las anteriores medidas.

La evaluación de diagnóstico es un proyecto estratégico del sistema educativo vasco. Además de posibilitar que todos los centros dispongan de referencias de centros similares en cuanto a sus características educativas y socioeconómicas, su importancia radica en que nos permite centrar el foco, entre otros aspectos, en los resultados. Sin duda, estos resultados deben ser interpretados en su contexto y por ello se ha hecho un esfuerzo por aportar, tanto a los centros como al sistema educativo vasco, análisis específicos de algunas variables con especial incidencia en los mismos; pero sin olvidar que es preciso seguir en el esfuerzo conjunto por la mejora continua de los resultados de todos nuestros alumnos y alumnas.

La Consejera de Educación, Universidades e Investigación

Isabel Celaá Diéguez





**A. CARACTERÍSTICAS Y DATOS DE LA  
APLICACIÓN 2010**



La evaluación diagnóstica es un estudio que tiene el objetivo de medir el grado de desarrollo que el alumnado ha alcanzado de las competencias básicas definidas en la Ley Orgánica 2/2006, de 3 de mayo, de Educación (LOE), y el Decreto 175/2006, de 16 de octubre, -modificado por el Decreto 97/2010, de 30 de marzo- por el que se establece el currículo de la Educación Básica para la Comunidad Autónoma Vasca.

No hay una acepción universal del concepto, si bien se da una coincidencia generalizada en considerar competencias claves o básicas, aquellas que son necesarias y beneficiosas para cualquier individuo y para la sociedad en su conjunto y hay un cierto acuerdo común en entenderlas como *“el conjunto de conocimientos, destrezas y actitudes esenciales para que todos los individuos puedan tener una vida plena como miembros activos de la sociedad”*.

Ser competente en un ámbito o actividad significa, desde este enfoque, ser capaz de activar y utilizar los conocimientos relevantes para afrontar determinadas situaciones y problemas relacionados con dicho ámbito. Es decir, además de los conocimientos, implica tener capacidad para seleccionar y aplicar con solvencia los aprendizajes adquiridos, para usarlos en situaciones concretas y para resolver problemas en diferentes situaciones y contextos cercanos a su experiencia personal y educativa.

En la edición de este año de la Evaluación de diagnóstico (ED-2010), además de las tres competencias básicas evaluadas en la edición de 2009, se incluye, por primera vez, la *Competencia social y ciudadana* que sustituye a la evaluación de la *Competencia en cultura científica, tecnológica y de la salud* realizada el curso 2008-2009.

## FINALIDAD Y OBJETIVOS DE LA EVALUACIÓN DE DIAGNÓSTICO

La finalidad última de la evaluación de diagnóstico es la intervención para la mejora de los centros y de su alumnado. Esta finalidad se concreta en varios objetivos generales y específicos:

### *Objetivos generales:*

- Valorar el grado en que la escuela prepara para la vida y en qué medida los escolares están suficientemente formados para asumir su papel como ciudadanos de una sociedad moderna.
- Ayudar a los centros a mejorar sus prácticas educativas.
- Facilitar a la Administración una información valiosa para orientar la política educativa.
- Rendir cuentas a la sociedad vasca de la situación y progreso del sistema educativo.

### *Objetivos específicos:*

- Conocer y valorar, a través de la evaluación de las competencias básicas, el grado de logro de los objetivos educativos del alumnado de 4º de Educación Primaria y de 2º de ESO.
- Analizar los factores y variables relacionándolos con los procesos educativos y los factores de contexto que inciden en la adquisición y el desarrollo de las competencias básicas.
- Facilitar a los centros docentes una información suficiente y relevante que les sirva para organizar las medidas y programas necesarios dirigidos a mejorar la atención al alumnado y garantizar que alcancen las correspondientes competencias básicas, así como a valorar y reorientar, si procede, las actuaciones desarrolladas en cursos anteriores.

- Promover procesos de reflexión en los centros docentes que les permitan valorar y asumir responsabilidades en las mejoras relativas a su organización, funcionamiento y resultados.
- Proporcionar a la administración educativa vasca información suficiente, objetiva y relevante que le permita tomar decisiones orientadas a la mejora de la calidad del sistema educativo.
- Facilitar a las familias información relevante acerca del grado de adquisición de las competencias por parte de su hijo o hija, con el fin de motivar y facilitar su mejora.
- Favorecer la cooperación e integración de los esfuerzos de todos los componentes de la comunidad educativa y de los diferentes servicios de apoyo del Departamento de Educación, Universidades e Investigación para la mejora del rendimiento del alumnado vasco.

## PROCESO DE APLICACIÓN

Los ítems de las pruebas fueron elaborados por un equipo de expertos en cada competencia, coordinados por técnicos del ISEI-IVEI. Estos ítems se pilotaron de forma experimental con una muestra de alumnado suficientemente representativa entre el 27 de abril y el 17 de mayo de 2009.

La aplicación definitiva se realizó en Educación Secundaria Obligatoria entre los días 8 y 18 de marzo del 2010. Tanto la aplicación de las pruebas como la de los cuestionarios se llevaron a cabo por personal externo al centro y el control de calidad de las mismas estuvo en manos de la Inspección de Educación y del ISEI-IVEI.

La aplicación de las pruebas en los centros se realizó durante dos días consecutivos, con una duración de, aproximadamente, tres horas y media diarias. Cada uno de los días, el alumnado respondió a dos pruebas de rendimiento con un descanso de unos 20 ó 30 minutos entre la realización de la prueba sobre una competencia y la siguiente. Las dos pruebas correspondientes a la *Competencia en comunicación lingüística* de euskera y castellano, se realizaron en días distintos. Uno de los días el alumnado cumplimentó, además, un cuestionario sobre aspectos personales, familiares y escolares.

Competencias básicas evaluadas		Duración de las pruebas
Competencia lingüística	Euskera	75 minutos
	Castellano	75 min.
Competencia matemática		55 min.
Competencia social y ciudadana		55 min.

## DESCRIPCIÓN DE LA POBLACIÓN EVALUADA

En la aplicación de 2010 participó todo el alumnado de 2º de ESO escolarizado en centros sostenidos con fondos públicos (de titularidad pública y concertada). La distribución fue la siguiente:

	2010	2009
Nº Centros	333	335
Nº grupos	858	839
Nº estudiantes	18.021	17.550

Se ha realizado un esfuerzo especial para garantizar que todo el alumnado escolarizado en este nivel pudiera hacer las pruebas, fuera cual fuera su circunstancia o característica personal; sin embargo, tal y como señala la Orden de la evaluación diagnóstica, la puntuación obtenida por algunos alumnos y alumnas no se ha tenido en cuenta en el cálculo de la puntuación media de los centros y de los grupos<sup>1</sup>. El número de alumnos y alumnas de 2º de ESO que ha hecho todas las pruebas de las cuatro competencias básicas y cuya puntuación forma parte de la media ha sido de 15.386 -casi 600 alumnos y alumnas más que el pasado curso en el que fueron 14.806-. El alumnado que ha realizado al menos una de las pruebas ha sido 16.936.

En esta evaluación, como en otras anteriores, se han considerado los seis estratos, consecuencia de la conjunción de las dos redes educativas –pública y concertada- y de los tres modelos lingüísticos –A, B y D- existentes en la Comunidad Autónoma Vasca.

## CUESTIONARIO DEL ALUMNADO

Además de las pruebas de rendimiento, el alumnado cumplimentó un cuestionario con información referente al ámbito familiar, tal como: posesiones, bienes culturales, estudios del padre y la madre, situación familiar, etc. Otras preguntas permitían conocer el origen, la lengua familiar, etc. Así mismo, recogía información del alumnado sobre aspectos extraescolares y cuestiones relacionadas con el centro, su actitud hacia el estudio o el gusto por determinadas materias.

A partir de la información recogida en estos cuestionarios, y con objeto de establecer correlaciones con los resultados, se han seleccionado para este Informe las siguientes variables: sexo del alumnado, idoneidad en el curso en que está escolarizado según su año de nacimiento e influencia de la lengua familiar en los resultados de las competencias no lingüísticas.

El índice socioeconómico y cultural (ISEC), formado a partir de las respuestas recogidas en el cuestionario del alumnado, incluye, entre otros, aspectos relacionados con el nivel profesional del padre y de la madre, el nivel máximo de estudios de la familia, el número de libros en casa y la posesión de una serie de bienes culturales que el análisis ha determinado que son especialmente relevantes (libros, prensa, revistas especializadas, ordenador e internet en casa...)

A partir de los datos individuales, se calcula la media del alumnado de cada centro. Este valor está centrado en 0 –correspondiente a la media de la Comunidad Autónoma- con una desviación típica de 1. Hay que tener en cuenta que se trata de niveles no absolutos, sino comparativos con el alumnado de la muestra evaluadas en cada etapa. Para posibilitar el análisis comparativo se han establecido cuatro niveles de ISEC, en cada uno de los cuales se sitúa un 25% de la población. Los cuatro valores del ISEC son los siguientes:

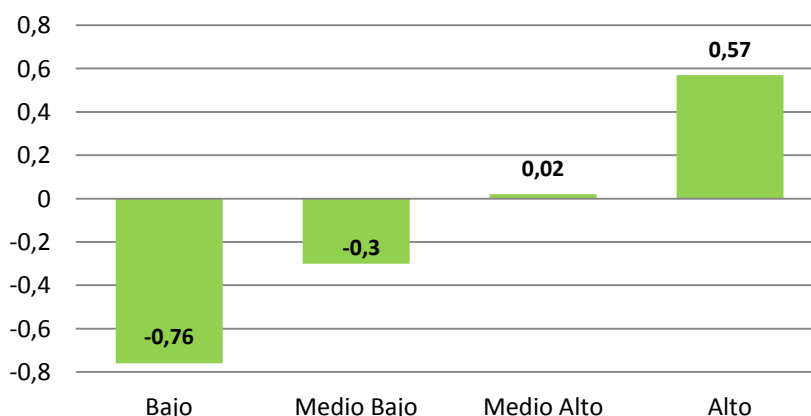
---

<sup>1</sup> Las únicas razones para ser excluido de la puntuación media eran: tener algún tipo de ACI que le impidiera hacer las pruebas, ser inmigrante con menos de un año y que, además, desconociera la lengua de aplicación de las pruebas, estar exento de euskara o estar cursando un programa complementario de escolarización.

## Rango de valores del ISEC del alumnado de 2º ESO

Nivel de ISEC	Valor mínimo	Valor máximo	Valor medio
Bajo	-1,97	-0,47	<b>-0,76</b>
Medio Bajo	-0,46	-0,17	<b>-0,30</b>
Medio Alto	-0,16	0,22	<b>0,02</b>
Alto	0,23	1,83	<b>0,57</b>

Gráfico 1: ED10. 2ºESO. Valores del Índice socioeconómico y cultural (ISEC)



La tabla siguiente muestra el valor del ISEC medio de centro de cada uno de los seis estratos considerados en esta evaluación<sup>2</sup>.

Estrato	Valor medio del ISEC		Porcentaje que representa cada estrato en la aplicación 2010	Porcentaje que representa cada estrato dentro de su red educativa	
<b>A Público</b>	-1,16	Bajo	4,3%	9,6%	Red pública
<b>B Público</b>	-0,47	Bajo	5,6%	12,3%	
<b>D Público</b>	-0,07	Medio Alto	35,3%	78,1%	
<b>A Concertado</b>	0,18	Medio Alto	10,3%	18,9%	Red concertada
<b>B Concertado</b>	0,12	Medio Alto	23,5%	42,8%	
<b>D Concertado</b>	0,21	Medio Alto	21,0%	38,3%	

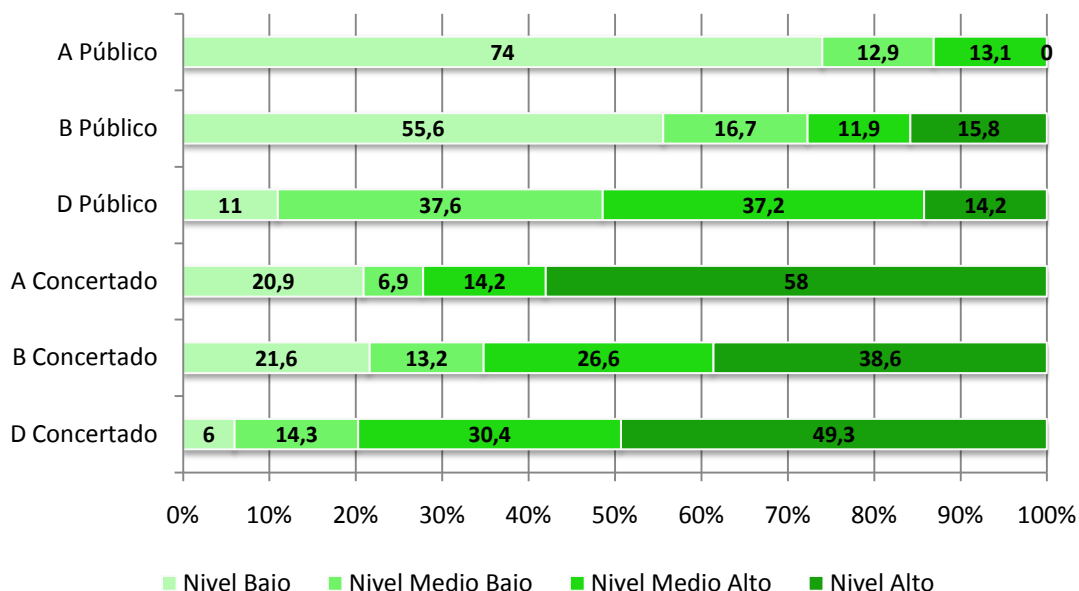
El estrato A público se sitúa en el Nivel Bajo de ISEC con un valor medio de ISEC de -1,16. El B público con un valor medio de -0,47 se sitúa en el límite de los Niveles Bajo y Medio Bajo. El estrato D concertado tiene el valor más alto de ISEC (0,21). Es resto de los estratos,

<sup>2</sup> El que un estrato se sitúe en un determinado nivel de ISEC no significa necesariamente que todos los centros de ese estrato tengan ese mismo nivel de ISEC. Además, para valorar correctamente estos datos es muy importante tener en cuenta el porcentaje que representa cada uno de los estratos tanto en la aplicación 2010, como dentro de cada una de las redes educativas.

en función de su valor medio de ISEC, se sitúan en entre los Niveles medio-bajo y medio alto.

El *gráfico 2* muestra, para cada uno de los estratos, el porcentaje de alumnos y alumnas incluidos en cada uno de los niveles de ISEC.

**Gráfico 2: ED10-2ºESO. Porcentaje de alumnado en cada estrato según nivel de ISEC.**



Los datos del gráfico anterior evidencian la diversidad de situaciones y la diferente distribución de porcentajes de alumnado por niveles de ISEC en cada uno de los estratos de esta evaluación.

## PRESENTACIÓN DE LOS RESULTADOS

En esta evaluación se presentan los resultados en dos apartados: en el primero se muestran los resultados de cada una de las competencias básicas evaluadas; en el segundo, se presenta el análisis de tres variables que tienen especial influencia en los resultados.

De cada una de cuatro competencias básicas evaluadas se ofrecen los siguientes análisis:

### a) Puntuación media de cada una de las competencias.

La puntuación media de la evaluación de diagnóstico del 2010 ha resultado ser diferente en cada una de las competencias evaluadas. Se ha de recordar que en la evaluación anterior se fijaba una media estadística común a todas las competencias evaluadas de 250 puntos con una desviación típica de 50<sup>3</sup> y que era un punto de partida para

<sup>3</sup> El rendimiento del alumnado se determina a partir de la *Teoría de respuesta al Ítem (TRI)* e implica la creación de una escala con el fin de ordenar el rendimiento individual. En esta escala, que tiene una media global de 250 y una desviación típica de 50, se señalan una serie de puntos de referencia (que se han denominado como *niveles de competencia* y que ya se han descrito en la primera parte de este documento). Para darle significado a esta escala y relacionarla con las

establecer comparaciones en futuras aplicaciones. Esta puntuación media de 250 puntos se mantiene en el caso de la Competencia social y ciudadana ya que es la primera vez que se evalúa. Sin embargo, en el resto de las competencias la puntuación media obtenida en cada una de ellas permitirá establecer comparaciones con la puntuación de partida de la evaluación del 2009.

#### **b) Distribución de porcentajes de alumnado por niveles de competencia.**

Los resultados se presentan organizados en tres niveles de competencia: **inicial, medio y avanzado**. Cada uno de estos tres niveles viene definido por los conocimientos, habilidades y capacidades que requiere un alumno o alumna para resolver las situaciones que se le plantean en ese nivel. Cuando un alumno o alumna está situado en un determinado nivel, se puede afirmar que es competente en las habilidades de dicho nivel y en las de los niveles anteriores. Cada uno de estos niveles está vinculado a tramos de puntuación de las distintas pruebas, que son distintos en cada una de las competencias básicas evaluadas.

Para establecer los niveles de rendimiento en cada competencia, se ha seguido un procedimiento estandarizado, ya empleado en otras evaluaciones internacionales con el mismo objetivo, que se denomina de *identificación de los puntos de corte*. En él han tomado parte un amplio número de docentes del nivel correspondiente, así como personal de Inspección y de los Servicios de apoyo-*Berritzegune*.

#### **c) Comparación de los resultados de 2009 y 2010 en tres competencias.**

Se ofrece la evolución de los resultados en las tres competencias comunes en las evaluaciones de 2009 y 2010, tanto en puntuaciones globales como por porcentajes de alumnado en cada uno de los tres niveles de competencia.

**Tanto las puntuaciones medias de las diferentes competencias como los porcentajes de alumnado en cada uno de los niveles establecidos en las competencias evaluadas no son comparables entre sí.**

---

competencias básicas se ha asociado a cada uno de los puntos de corte o niveles de competencia un conjunto de contenidos, destrezas y operaciones cognitivas que posee el alumno o alumna que tiene una puntuación igual o superior a dicho punto. Es decir, un alumno o alumna que se sitúa, por ejemplo, en el punto 325 tiene las competencias asociadas a ese punto y las de los niveles inferiores.



**B. RESULTADOS POR COMPETENCIAS  
BÁSICAS**



## Resumen general de la evaluación diagnóstica 2010 (ED10) comparada con la ED09

Las conclusiones más evidentes referidas a los resultados generales obtenidos en las competencias evaluadas son las siguientes:

### En esta evaluación:

- Se ha producido un aumento significativo en la puntuación media global conseguida en la *Competencia en comunicación lingüística en euskara*.
- Así mismo, aumenta significativamente la puntuación media global en *Comunicación lingüística en castellano*.
- No se producen cambios significativos en la puntuación media obtenida en *Competencia matemática*.
- Respecto a los niveles de rendimiento se produce diversas situaciones:
  - En *Competencia matemática* aumenta el porcentaje de alumnado de los niveles inicial y avanzado, mientras que baja el porcentaje de alumnado en el nivel medio.
  - En *Competencia en comunicación lingüística en euskara* sube de el porcentaje de alumnado situado en el nivel avanzado mientras que disminuye el de los niveles inicial y medio.
  - En *Competencia en comunicación lingüística en castellano* disminuye el porcentaje de alumnado de los niveles inicial y avanzado y aumenta, lógicamente, el porcentaje de alumnado correspondiente al nivel medio.
- Cuando se anula el efecto del Índice socioeconómico y cultural (ISEC) en los resultados de la *Competencia matemática*, *Competencia en comunicación lingüística en castellano* y *Competencia social y ciudadana*, se forman dos grupos: uno, con todos los estratos de la red concertada que llegan a igualar sus resultados; otro, con los estratos públicos, que siguen manteniendo las diferencias significativas entre ellos y con los concertados.



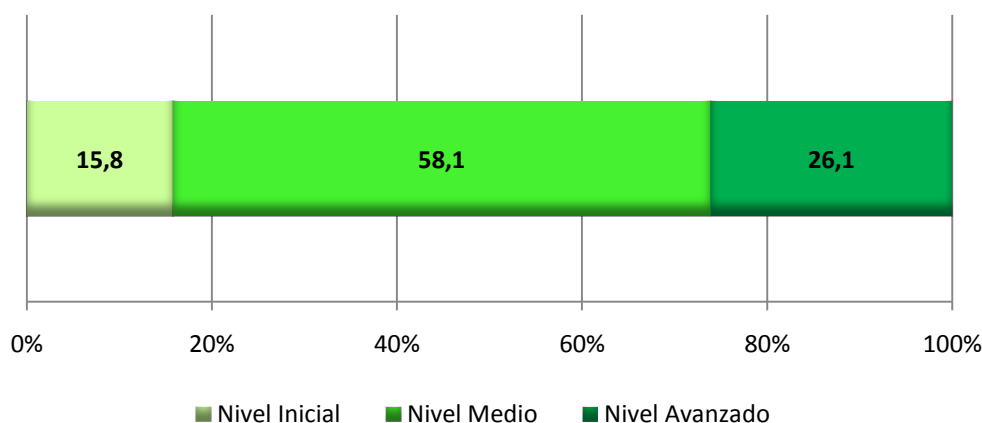
## 1. COMPETENCIA MATEMÁTICA

### a) Resultados por niveles de competencia en 2010.

**Cerca del 85% del alumnado supera el nivel inicial, entre los cuales el 26% se sitúa en el nivel avanzado.**

En la *Competencia matemática*, tal como se muestra en el *gráfico 3*, hay un grupo muy compacto de alumnado que se sitúa en el nivel medio de esta competencia, el 58%. Algo más de una cuarta parte del alumnado evaluado logra realizar las tareas más complejas de la prueba y situarse en el nivel avanzado (26,1%). Así mismo, un 15% no logra superar el nivel inicial.

**Gráfico 3: ED10-2ºESO. Porcentaje de alumnado por niveles de rendimiento en Competencia matemática.**



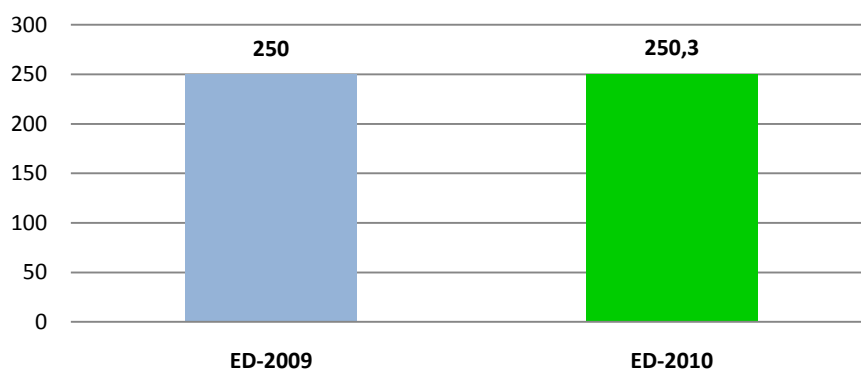
### b) Evolución de los resultados en las evaluaciones ED09-ED10.

#### **Evolución de los resultados globales**

En la edición del 2009 de la Evaluación de diagnóstico, se estableció en una media de 250 puntos para todas las competencias ya que se trataba de la primera vez que se realizaba este tipo de evaluaciones. Por lo tanto, esta media de 250 puntos es la referencia que ha de tomarse en consideración para establecer las comparaciones.

Como se ha visto anteriormente, no se producen cambios significativos en la puntuación media obtenida en esta competencia en la edición de 2010. La media obtenida por el alumnado, 250,3 puntos, es prácticamente similar a la lograda en 2009 y esa diferencia no es significativa desde el punto de vista estadístico.

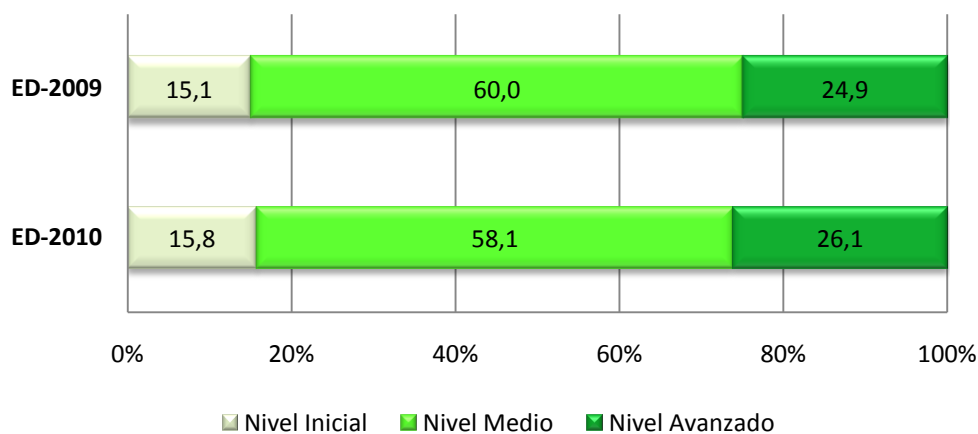
**Gráfico 4: Evolución ED09-ED10. 2ºESO. Puntuación media en Competencia matemática**



### Evolución en la distribución del alumnado por niveles de rendimiento

Como se puede apreciar en el *gráfico 5*, aumenta muy ligeramente el porcentaje de alumnado que se sitúa en los niveles Inicial y Avanzado, mientras que disminuye, también ligeramente, el porcentaje del nivel Medio. En términos generales, se puede hablar de una gran estabilidad de los resultados en esta competencia entre una y otra edición de las pruebas.

**Gráfico 5: Evolución ED09-ED10. 2º ESO. Porcentaje de alumnado en los niveles de Competencia matemática**

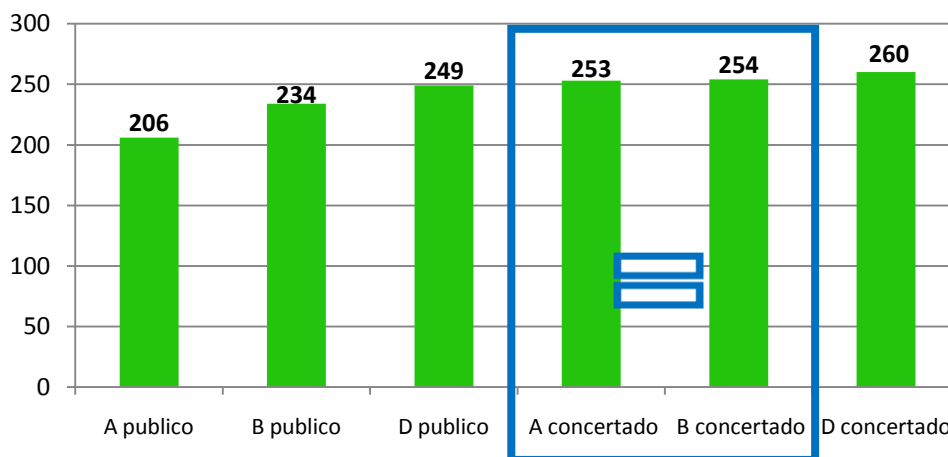


### c) Resultados por estratos e ISEC

#### Resultados por estratos e ISEC

El siguiente gráfico muestra la puntuación media obtenida por cada uno de los estratos.

**Gráfico 6: ED10-2ºESO. Rendimiento en Competencia matemática por estratos.**



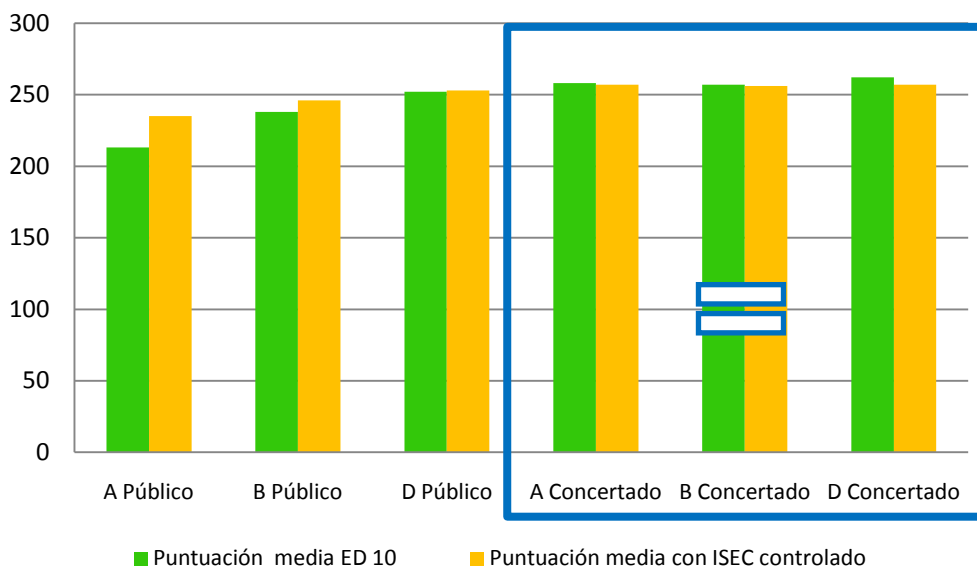
*Hay diferencia significativa entre todos los estratos, excepto entre los que están dentro del cuadro.*

Las diferencias de puntuaciones son significativas en todos los estratos, excepto en el A y B concertado.

En el *gráfico 7* se presenta la puntuación media obtenida por cada uno de los estratos – columna de color verde- y la puntuación media que lograría cada uno de esos estratos – columna de color amarillo- si se controlara el efecto del índice socioeconómico y cultural (ISEC); es decir, si todos los alumnos y alumnas partieran de un ISEC similar<sup>4</sup>.

<sup>4</sup> La influencia del ISEC en los resultados se ha calculado sobre el alumnado que ha contestado las preguntas del cuestionario relativas al ISEC y, por lo tanto, se le ha adjudicado un valor ISEC.

**Gráfico 7 :ED10. 2º ESO. Puntuación media y puntuación tras controlar el ISEC en Competencia matemática.**



*Hay diferencia significativa entre todos los estratos, excepto entre los que están dentro del cuadro.*

Como se puede ver, todos los estratos públicos aumentan su puntuación media cuando se controla el efecto del ISEC. Por el contrario, todos los concertados disminuyen en algún punto su media tras controlar el efecto del ISEC.

Analizada la significatividad de estas diferencias, se puede afirmar que, si se anulara el efecto del índice socioeconómico y cultural, se produciría la siguiente situación:

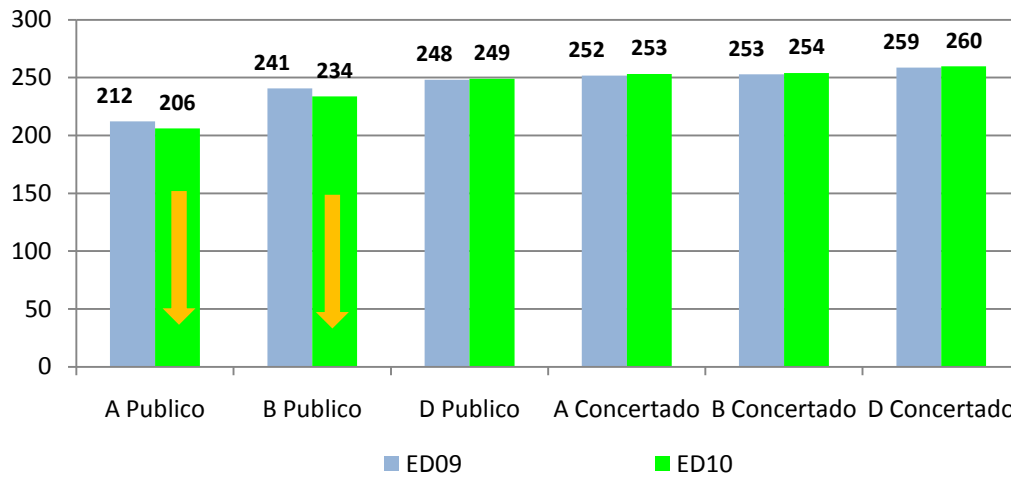
- No habría diferencias entre los tres estratos concertados. El D concertado igualaría su puntuación con el A y B concertados.
- Aunque los tres estratos públicos aumentarían su puntuación ( solo de forma significativa en el caso del A y B públicos), las diferencias entre todos ellos seguirían siendo significativas

Como se puede observar en el *gráfico 7* y en todos los gráficos similares a este (*gráficos 13 y 24*), en esta etapa educativa, después de anular la influencia del ISEC en los resultados se forman dos grupos: por un lado, todos los estratos de la red concertada que llegan a igualar sus resultados; por otro, los estratos públicos, que siguen manteniendo diferencias significativas entre ellos y con los concertados.



### Evolución de los resultados por estratos ED09-ED10.

**Gráfico 8: Evolución ED09-ED10. Puntuación media en Competencia matemática por estratos.**



En esta evaluación los tres estratos concertados y el D público han aumentado ligeramente su puntuación media en esta competencia (1 punto).

Los estratos A y B públicos bajan su puntuación 6 y 7 puntos respectivamente. Este descenso es significativo.

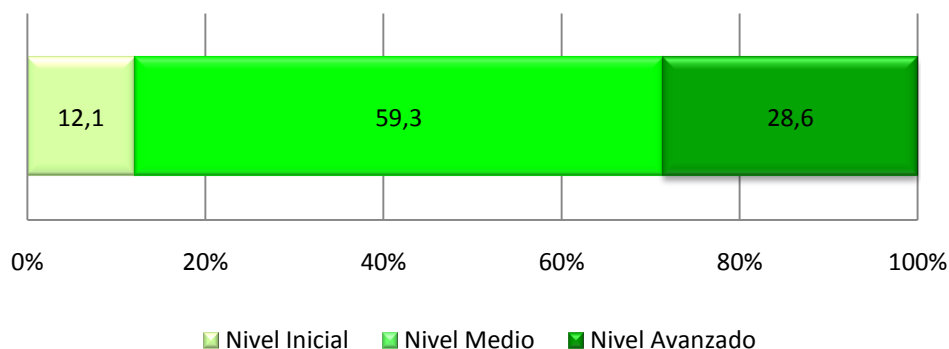
## 2. COMPETENCIA EN COMUNICACIÓN LINGÜÍSTICA EN CASTELLANO

### a) Resultados por niveles de competencia en 2010.

**Prácticamente el 88% del alumnado supera el nivel inicial de esta competencia y casi el 29% llega a situarse en el nivel avanzado.**

En la *Competencia en comunicación lingüística en castellano*<sup>5</sup>, tal como se muestra en el gráfico 9, cerca del 60% del alumnado está en el nivel medio de esta competencia y un 28,6% logra realizar las tareas más complejas de la prueba y situarse en el nivel avanzado. Así mismo, un 12% no logra superar el nivel inicial de esta competencia.

**Gráfico 9: ED10 -2ºESO. Porcentaje de alumnado por niveles de rendimiento en Comunicación lingüística en castellano**



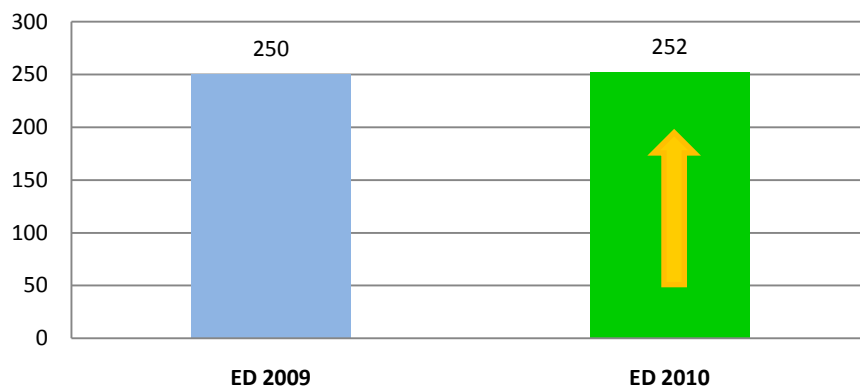
### b) Evolución de los resultados en las evaluaciones ED09-ED10.

#### Evolución de los resultados globales

Como se ha mencionado, en la edición 2009 de la Evaluación de diagnóstico se estableció una media de 250 puntos para todas las competencias. En la aplicación de 2010, la media obtenida por el alumnado es de 252 puntos en el caso de la *Competencia en comunicación lingüística en castellano*. Esta diferencia, superior en 2 puntos a la de la edición anterior, es estadísticamente significativa.

<sup>5</sup> De forma similar a como se procedió en la aplicación de 2009, en estos resultados correspondientes a 2010 se han tenido en cuenta exclusivamente las dos dimensiones con mayor estabilidad en esta competencia: la comprensión oral y la comprensión escrita.

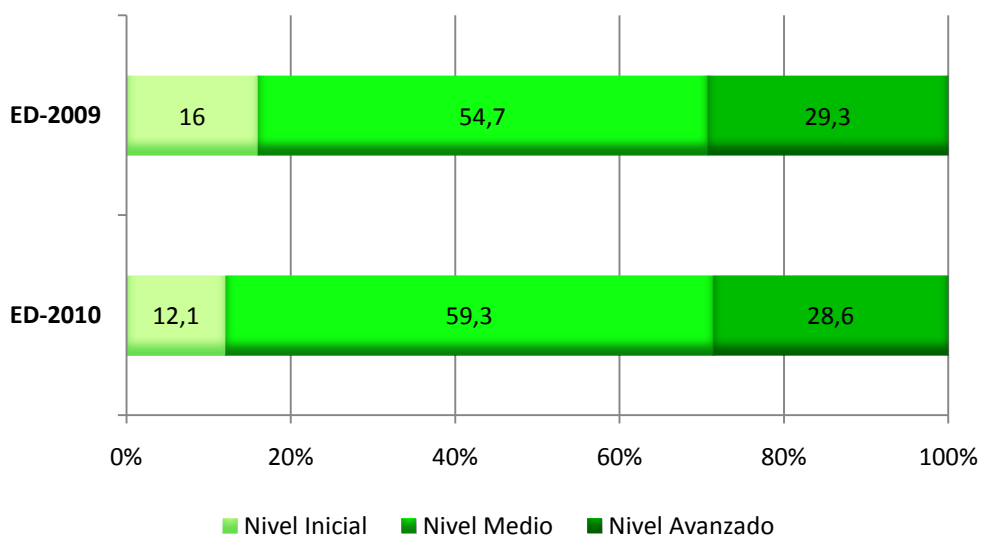
**Gráfico 10: Evolución ED09-ED10. 2ºESO. Puntuación media en Competencia en comunicación lingüística en castellano**



**Evolución en la distribución del alumnado por niveles de rendimiento**

Se ha producido un descenso del porcentaje de alumnado ubicado en los niveles inicial (4%) y avanzado (1%). En consecuencia, ha aumentado el porcentaje de alumnado situado en el nivel medio.

**Gráfico 11: Porcentaje de alumnado en los niveles de rendimiento en la Competencia en comunicación lingüística en castellano.**

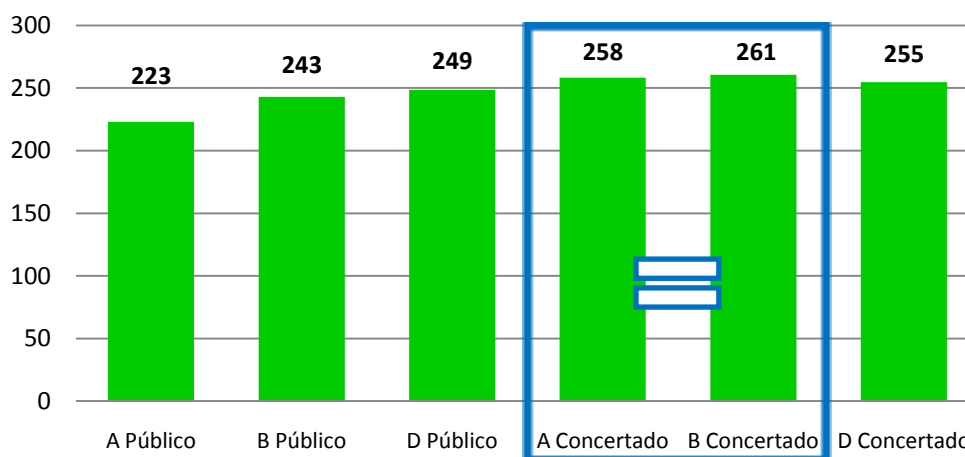


### c) Resultados por estratos e ISEC

#### Resultados por estratos e ISEC

La puntuación media que ha obtenido cada uno de los estratos se muestra en el siguiente gráfico.

**Gráfico 12: ED10-2ºESO.Rendimiento en Competencia en Comunicación lingüística en castellano por estratos**



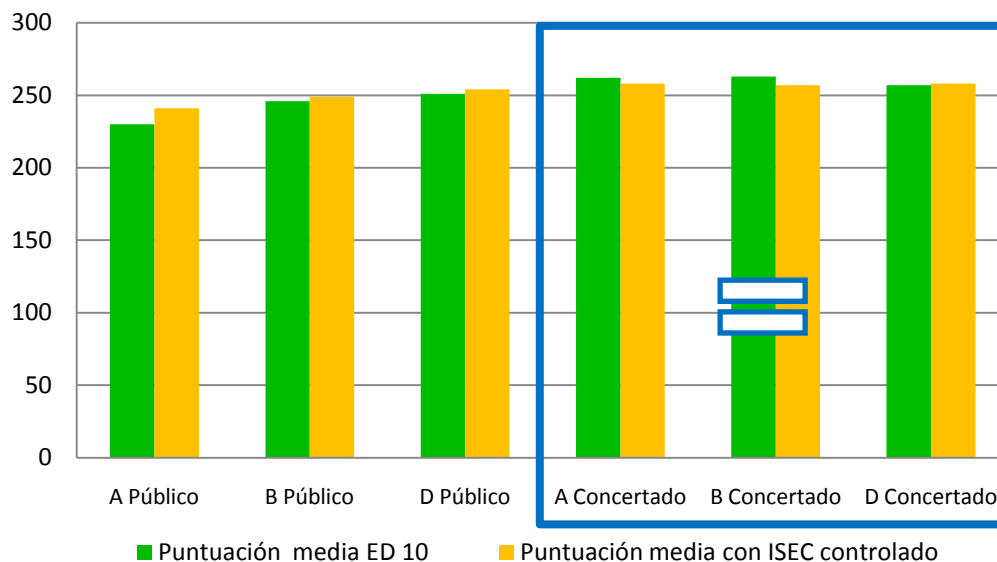
*Hay diferencias significativas entre todos los estratos, excepto entre los que están dentro del cuadro.*

Las diferencias de puntuaciones son significativas en todos los casos, excepto en los estratos A y B concertado.

En el *gráfico 13*, se presenta la puntuación media obtenida en esta competencia en cada uno de los estratos –columna de color verde- y la puntuación media que lograría cada uno de ellos –columna de color amarillo- si se controlara el efecto del índice socioeconómico y cultural (ISEC); es decir, si todos los alumnos y alumnas partieran de un ISEC similar<sup>6</sup>.

<sup>6</sup> La influencia del ISEC en los resultados se ha calculado sobre el alumnado que ha contestado las preguntas del cuestionario relativas al ISEC y, por lo tanto, se le ha adjudicado un valor ISEC.

**Gráfico 13: ED10. 2º ESO. Puntuación media y puntuación tras controlar el ISEC en Competencia en comunicación lingüística en castellano.**



*Hay diferencias significativa entre todos los estratos, excepto entre los que están dentro del cuadro.*

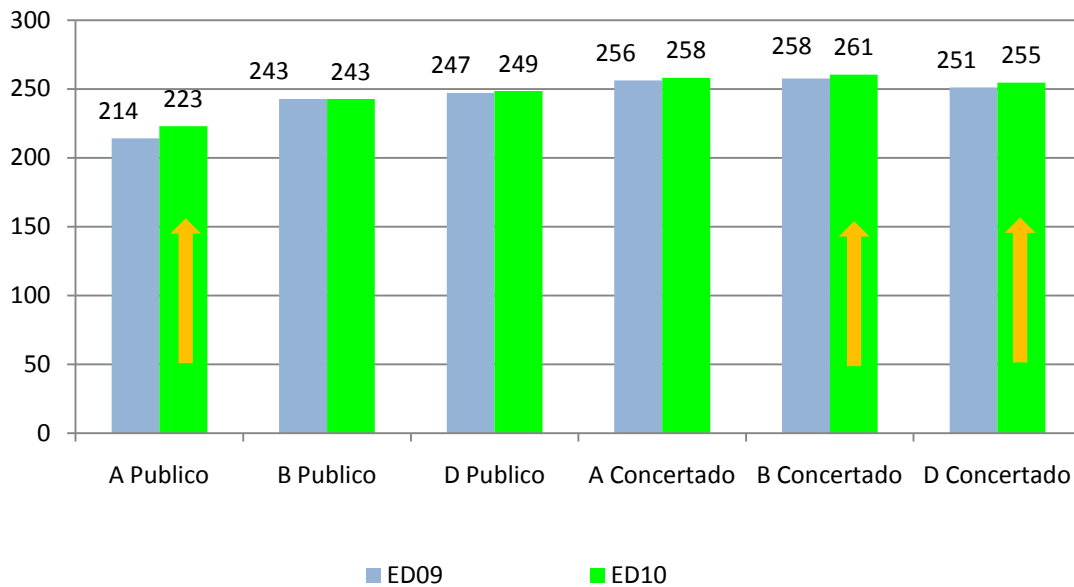
En esta competencia, todos los estratos públicos y el D concertado aumentan su puntuación media cuando se controla el efecto del ISEC. Los estratos A y B concertados disminuirían algún punto su media.

Analizada la significatividad de estas diferencias, se puede afirmar que, si se anulara el efecto del índice socioeconómico y cultural, se produciría la siguiente situación:

- No habría diferencias entre los tres estratos concertados. El D concertado igualaría su puntuación con el A y B concertados.
- Los tres estratos públicos aumentarían su puntuación, pero solo de forma significativa en el caso del A y D públicos. Aún así, las diferencias entre ellos y con los estratos concertados seguirían siendo significativas.

## Evolución de los resultados por estratos ED09-ED10.

**Gráfico 14: Evolución ED09-ED10. Puntuación media en Competencia en comunicación lingüística en castellano por estratos.**



En la Evaluación diagnóstica del 2010, todos los estratos suben algún punto su media en esta competencia, excepto el B público que mantiene la misma puntuación. El aumento experimentado por los estratos A público y por el B y D concertados es significativo.

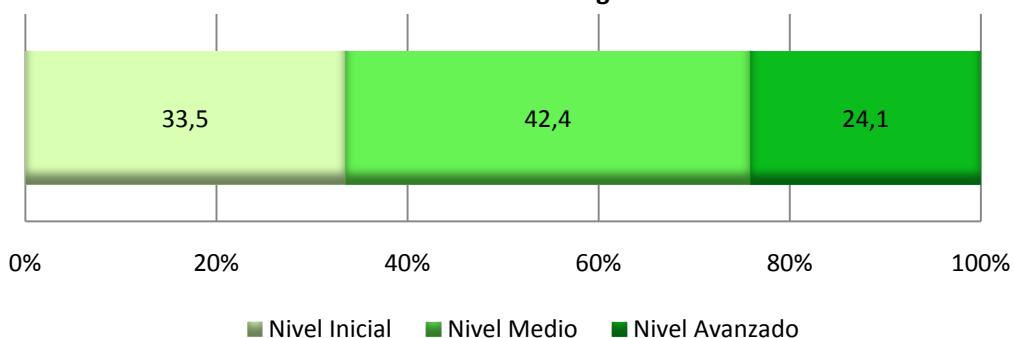
### 3. COMUNICACIÓN LINGÜÍSTICA EN EUSKARA

#### a) Resultados por niveles de competencia en 2010.

**El 66% del alumnado supera el nivel inicial y casi el 25% llega a situarse en el nivel avanzado**

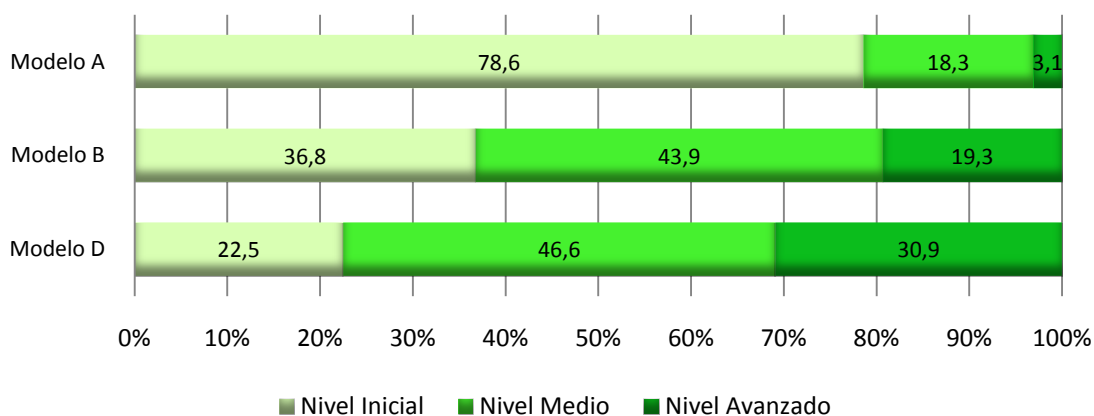
En la *Competencia en comunicación lingüística en euskara*<sup>7</sup>, como se puede apreciar en el gráfico 15, algo más del 42% del alumnado se sitúa en el nivel medio de esta competencia y el 24% logra realizar las tareas más complejas de la prueba correspondientes al nivel avanzado. El 33,5% del alumnado no logra superar el nivel inicial.

**Gráfico 15: ED10-2ºESO. Porcentaje de alumnado por niveles de rendimiento en Comunicación lingüística en euskara.**



Como se ha observado en todos los estudios y evaluaciones realizadas hasta el momento, en *Comunicación lingüística en euskara*, el modelo lingüístico en que está escolarizado así como la lengua familiar del alumno o alumna tienen gran incidencia en los resultados. Seguidamente se analizan ambas variables.

**Gráfico 16: ED10-2ºESO. Porcentaje de alumnado de cada modelo lingüístico en niveles de rendimiento en Comunicación lingüística en euskara**

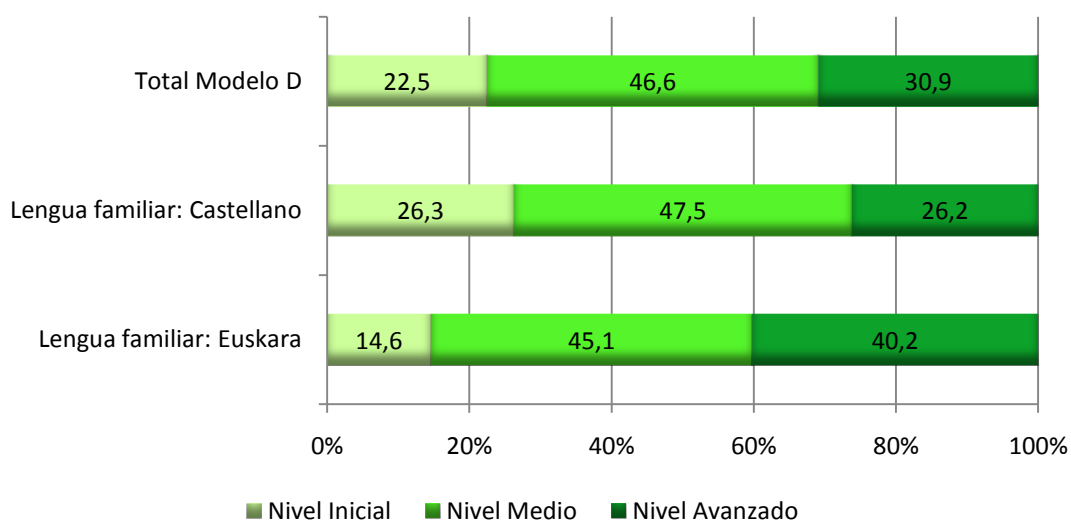


<sup>7</sup> En estos resultados se han tenido en cuenta exclusivamente dos de las destrezas medidas en esta competencia: la comprensión oral y la comprensión escrita.

Se puede apreciar la distinta distribución de porcentajes de alumnado que se da en cada uno de los modelos lingüísticos<sup>8</sup>. En el modelo A, más de tres cuartas partes del alumnado no llega a superar el nivel inicial y únicamente un 3% se sitúa en el nivel avanzado de esta competencia.

Junto con la variable de modelo lingüístico, en otras evaluaciones anteriores se ha identificado la influencia de la lengua familiar del alumnado en los resultados en la *Competencia en comunicación lingüística en euskara*. También en esta evaluación se produce esta misma circunstancia, como se muestra en el gráfico 17.

**Gráfico 17: ED10. 2º ESO. Comunicación lingüística en euskara. Modelo D.**  
**Porcentaje de alumnado en cada nivel de competencia según lengua familiar**



Hay una clara diferencia en la distribución de porcentajes cuando la lengua familiar del alumnado es el euskara o el castellano. En el caso del alumnado castellano hablante, incrementa casi un 12% el porcentaje que se sitúa en el nivel inicial y se reduce un 16% el correspondiente al nivel avanzado.

<sup>8</sup> En esta competencia no se presentan los resultados controlando el efecto del ISEC, como en el resto de las competencias, ya que no funcionan de manera coherente debido a la influencia del modelo lingüístico.

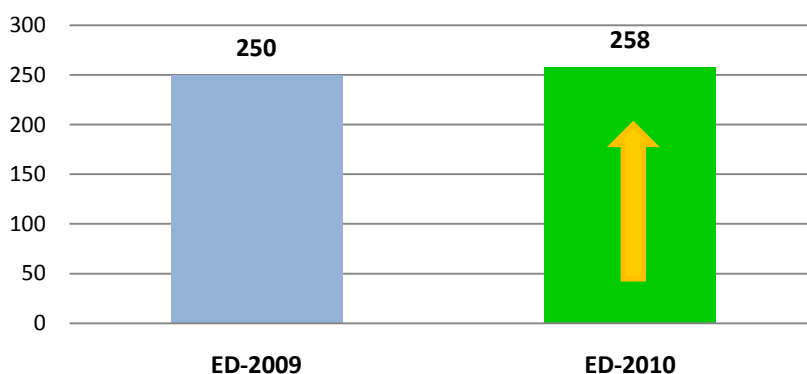


**b) Evolución de los resultados en las evaluaciones ED09-ED10.**

**Evolución de los resultados globales**

Como se ha mencionado, en la edición 2009 de la Evaluación de diagnóstico se estableció una media de 250 puntos para todas las competencias. En la aplicación de 2010, se produce un aumento significativo en la media global que pasa de 250 a 258 puntos en el caso de la *Competencia en comunicación lingüística en euskara*. Esta diferencia de 8 puntos respecto a la de la edición anterior, es estadísticamente significativa.

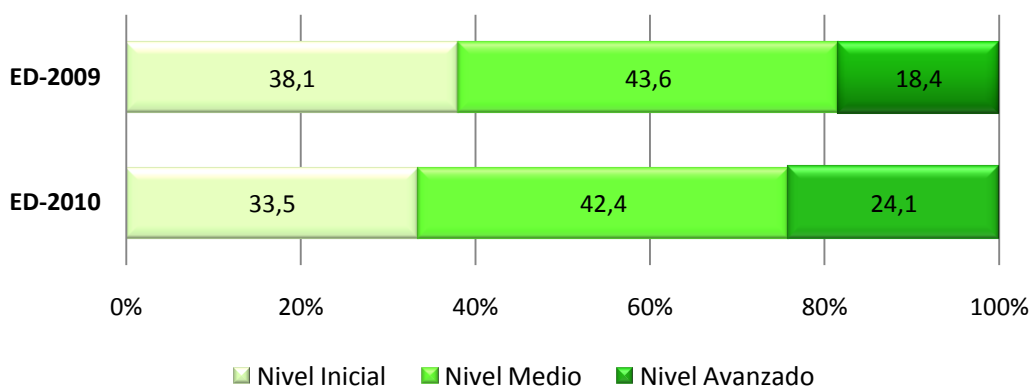
**Gráfico 18: Evolución ED09-ED10. 2º ESO. Puntuación media en Competencia lingüística en euskara**



**Evolución en la distribución del alumnado por niveles de rendimiento**

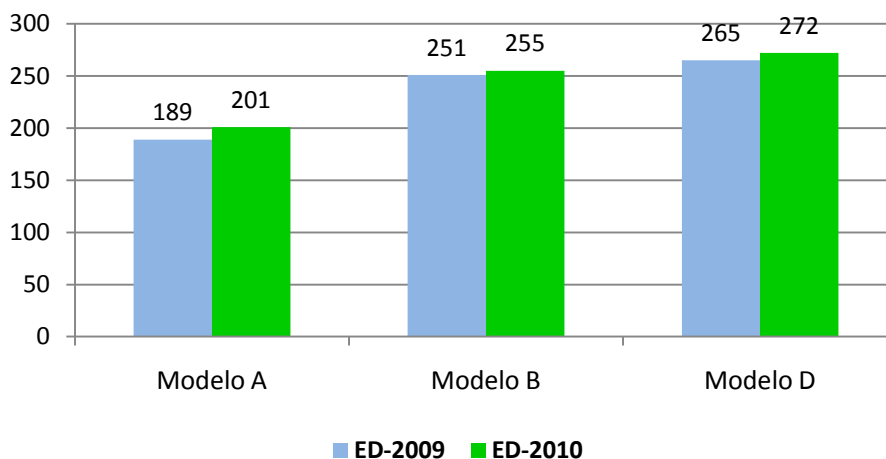
El aspecto más destacable es el aumento que se produce de 6 puntos en el porcentaje de alumnado que se sitúa en el nivel avanzado y la disminución de 4,6 puntos del alumnado situado en el nivel inicial. Este hecho, hace que se reduzca también el porcentaje de alumnado en el nivel medio (-1,2%).

**Gráfico 19: Evolución ED09-ED10. 2º ESO. Porcentaje de alumnado en los niveles de Competencia lingüística en euskara.**



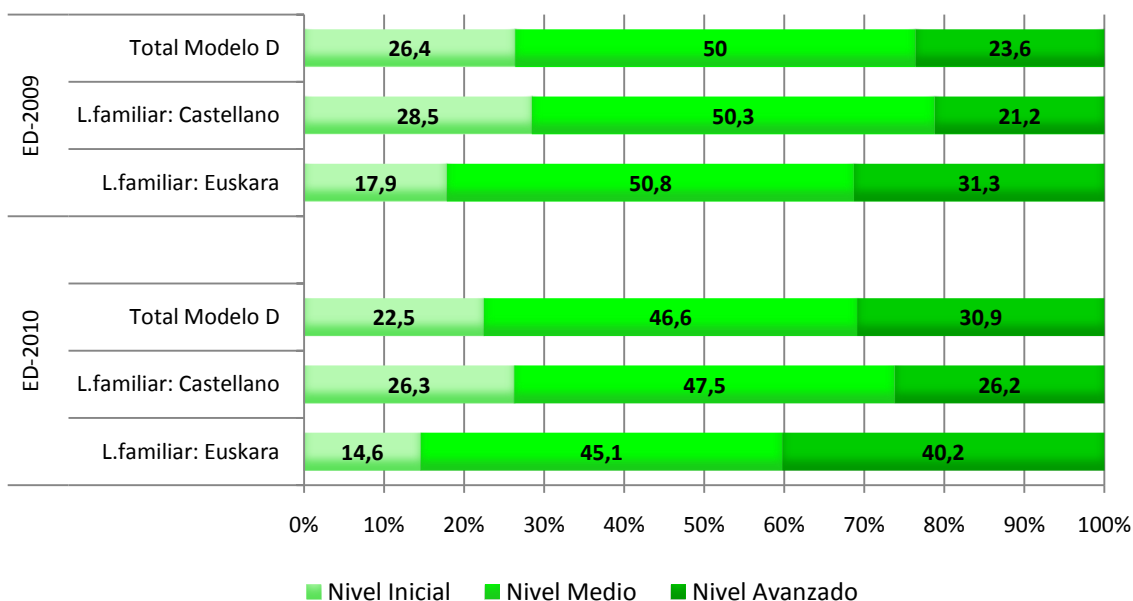
- Los tres modelos lingüísticos han experimentado un aumento en la puntuación media: el modelo A sube 2 puntos, 4 puntos el modelo B y 7 puntos el modelo D. El aumento es estadísticamente significativo en todos los casos.

**Gráfico 20: Evolución de resultados en Competencia lingüística en euskara por modelos lingüísticos.**



- El alumnado escolarizado en el Modelo D ha experimentado un avance independientemente de cuál es su lengua familiar. Se constata en la distribución del alumnado en los tres niveles de la competencia: desciende el porcentaje de alumnado que se sitúa en el nivel inicial, tanto quienes tienen el euskara como lengua familiar (desciende un 3%), como quienes tienen el castellano (descienden un 2%); por el contrario, aumenta en todos los casos el porcentaje de alumnado del modelo D que se sitúa en el nivel avanzado (9 puntos los de lengua familiar euskara y 5 puntos los de lengua familiar castellano).

**Gráfico 21: Evolución de resultados en Comunicación lingüística en euskara. Modelo D. Porcentaje de alumnado en cada nivel de competencia según lengua familiar.**



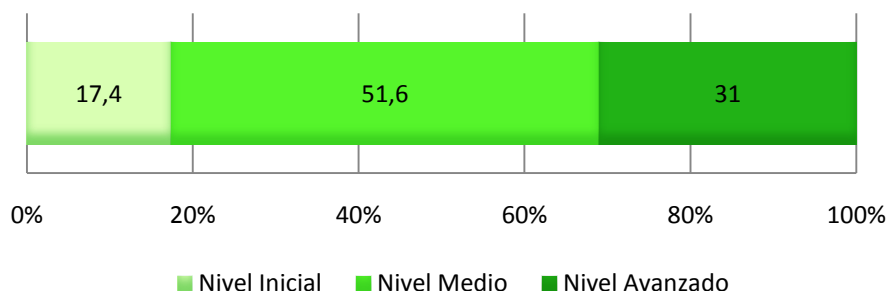
## 4. COMPETENCIA SOCIAL Y CIUDADANA

### a) Resultados por niveles de competencia en 2010.

**Prácticamente el 83% del alumnado supera el nivel inicial y el 31% se sitúa en el nivel avanzado**

En la *Competencia social y ciudadana*, como se puede apreciar en el *gráfico 22*, algo más de la mitad del alumnado evaluado (51,6%) se sitúa en el nivel medio de esta competencia y algo más del 31% logra realizar las tareas más complejas de la prueba y situarse en el nivel avanzado. Un 17,4% no logra superar el nivel inicial.

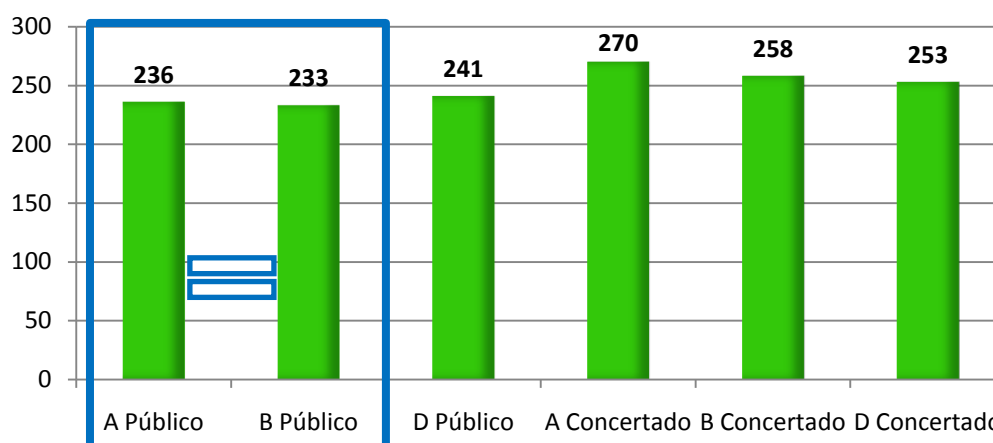
**Gráfico 22: ED10-2ºESO. Porcentaje de alumnado por niveles de rendimiento en Competencia social y ciudadana.**



### b) Resultados por estratos e ISEC

La puntuación media obtenida en cada uno de los estratos se muestra en el *gráfico 23*.

**Gráfico 23: ED10-2ºESO. Rendimiento en Competencia social y ciudadana por estratos.**

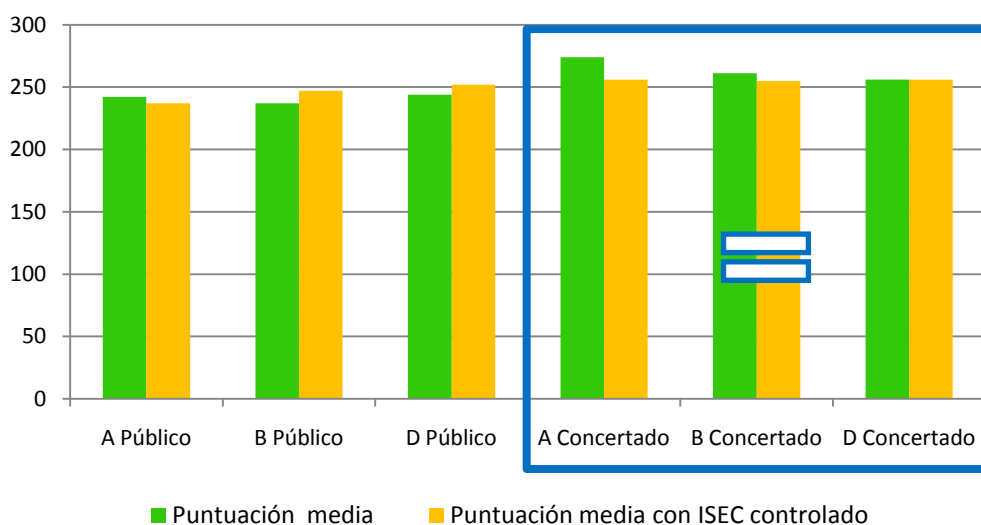


Hay diferencias significativas entre todos los estratos, excepto entre los que están dentro del cuadro.

Las diferencias de puntuaciones son significativas entre todos los estratos, excepto en entre el A y B públicos.

A continuación, en el *gráfico 24*, se presenta la puntuación media obtenida en esta competencia por cada uno de los estratos –columna de color verde- y la puntuación media que lograría cada uno de esos estratos –columna de color amarillo- si se controlara el efecto del índice socioeconómico y cultural (ISEC); es decir, si todos los alumnos y alumnas partieran de un ISEC similar.

**Gráfico 24 :ED10. 2º ESO. Puntuación media y puntuación tras controlar el ISEC en Competencia social y ciudadana.**



*Hay diferencias significativas entre todos los estratos, excepto entre los que están dentro del cuadro.*

Tras controlar el efecto del ISEC, únicamente los estratos B y D públicos aumentan algún punto su media en esta competencia. Todos los demás estratos, a excepción del D concertado que no experimenta variación, disminuyen su puntuación. Estas variaciones tras detraer este índice son significativas en todos los estratos, excepto en el A público y el D concertado.

Analizada la significatividad de estas diferencias, se puede concluir que, si se anulara el efecto del índice socioeconómico y cultural, se produciría la siguiente situación:

- Los tres estratos concertados igualarían sus puntuaciones, no habría diferencias significativas entre ellos.
- Los tres estratos públicos mantendrían las diferencias significativas entre ellos así como con el bloque de estratos concertados.

**C. RESULTADOS A PARTIR DE ALGUNAS  
VARIABLES**



## Resumen general de la evaluación diagnóstica 2010 (ED10) comparada con la ED09

Las conclusiones más evidentes referidas a los resultados obtenidos en otras de las variables analizadas son las siguientes:

### Resultados en las Competencias evaluadas

- Excepto en la *Competencia matemática*, en las dos Competencias lingüísticas, *Comunicación lingüística en euskara* y *Comunicación lingüística en castellano*, todo el alumnado ha aumentado algún punto la puntuación media.

### Resultados según sexo del alumnado

- En todas las competencias, los chicos han subido su puntuación media más puntos que las chicas.
- Concretamente:
  - En *Competencia matemática* los chicos han subido 2 puntos mientras que las chicas bajan 1 punto. Esto ha supuesto que las diferencias entre ambos hayan sido significativas, a diferencia de la anterior evaluación en la que no existían diferencias entre ambos grupos.
  - En *Comunicación lingüística en euskara* los chicos aumentan 17 puntos su media y las chicas 12 puntos.
  - En *Comunicación lingüística en castellano* los chicos han subido 4 puntos y 6 puntos las chicas.

### Resultados según el año de nacimiento del alumnado

- En las dos *Competencias lingüísticas euskara y castellano* se observa que:
  - El alumnado idóneo por edad ha aumentado 1 punto la media de castellano y 9 puntos la de euskara.
  - El alumnado no idóneo con un año de retraso ha subido 8 puntos su media de castellano y 5 la de euskara.
  - El grupo de alumnos y alumnas no idóneos con dos años de retraso han aumentado 6 puntos su media de castellano y 1 punto la de euskara.
- En la *Competencia matemática*:
  - El alumnado idóneo obtiene exactamente la misma puntuación que en la anterior evaluación (259 puntos). El alumnado no idóneo con un curso de retraso aumenta su media 1 punto y quienes tienen dos cursos de retraso han bajado 3 puntos. Las diferencias entre estos siguen siendo significativas.





En este apartado se han seleccionado tres variables claves, que normalmente tienen una gran capacidad explicativa en los resultados del alumnado vasco: sexo del alumnado, situación de idoneidad en el nivel educativo y la lengua familiar/lengua de aplicación de la prueba. De cada una de ellas se realiza un breve análisis y se aportan los resultados correspondientes.

Aunque para facilitar la lectura, en los gráficos de este apartado del Informe se presentan conjuntamente los resultados de cada competencia, **no es adecuado ni correcto comparar directamente el rendimiento obtenido en cada una de ellas**, ya que los puntos de corte establecidos no son coincidentes.

## 5. SEGÚN EL SEXO DEL ALUMNADO

**El rendimiento de las chicas es superior al de los chicos en las dos *Competencias en comunicación lingüística* evaluadas, así como en la *Competencia social y ciudadana*. En la *Competencia matemática* los chicos obtienen puntuaciones significativamente más altas que las chicas.**

Los resultados según el sexo del alumnado corroboran las diferencias que se dan en otras evaluaciones: las chicas logran resultados significativamente más altos que los chicos en la *Competencia en comunicación lingüística*, tanto en euskara como en castellano, y los chicos tienen un rendimiento superior en la *Competencia matemática*. En la *Competencia social y ciudadana* las chicas obtienen resultados significativamente más altos que los chicos.

La tabla siguiente muestra la puntuación obtenida por los grupos de los chicos y de las chicas de 2º de ESO en cada una de las competencias evaluadas, así como la significatividad de sus resultados.

Puntuaciones obtenidas en las Competencias evaluadas por sexo del alumnado. Significatividad de las diferencias al 95%				
Competencias	Chicas	Chicos	Diferencia	Signific.
Comunicación lingüística en euskara	264	252	12	SI
Comunicación lingüística en castellano	254	250	4	SI
Competencia matemática	248	253	-5	SI
Competencia social y ciudadana	260	241	19	SI

SI: Diferencia significativa al 95 %

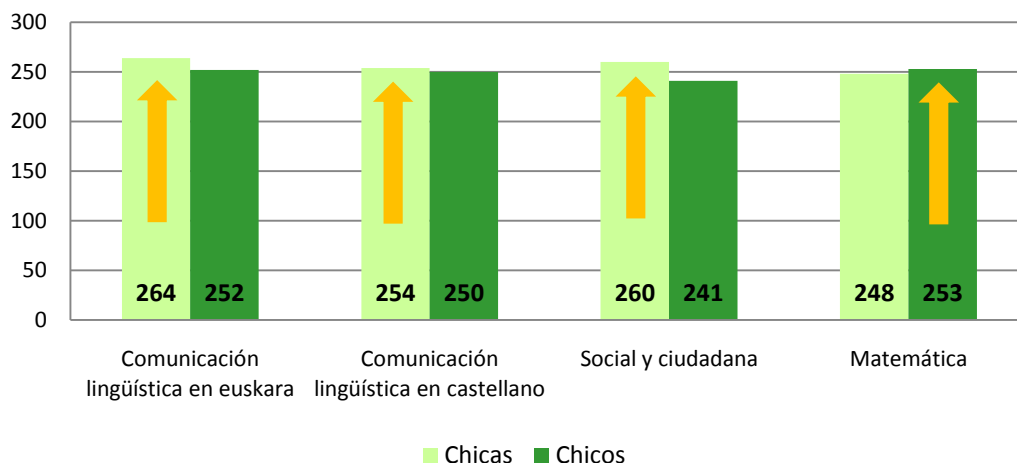
= : No existe diferencia significativa al 95%

Como se aprecia en los datos anteriores, la mayor diferencia se da en las puntuaciones correspondientes a la *Competencia social y ciudadana* en la que las chicas superan en 19 puntos a los chicos. En la *Competencia en comunicación lingüística en euskara*, las chicas obtienen 12 puntos más que los chicos. En la *Competencia matemática* el grupo de los

chicos obtiene 5 puntos más que las chicas. En todos los casos las diferencias son significativas.

En el *gráfico 25* se muestran las puntuaciones medias obtenidas por ambos grupos en cada una de las competencias evaluadas, señalando mediante una flecha cuál de los grupos obtiene puntuaciones significativamente más altas.

**Gráfico 25 : ED10-2ºESO. Rendimiento en las Competencias evaluadas según sexo del alumnado**



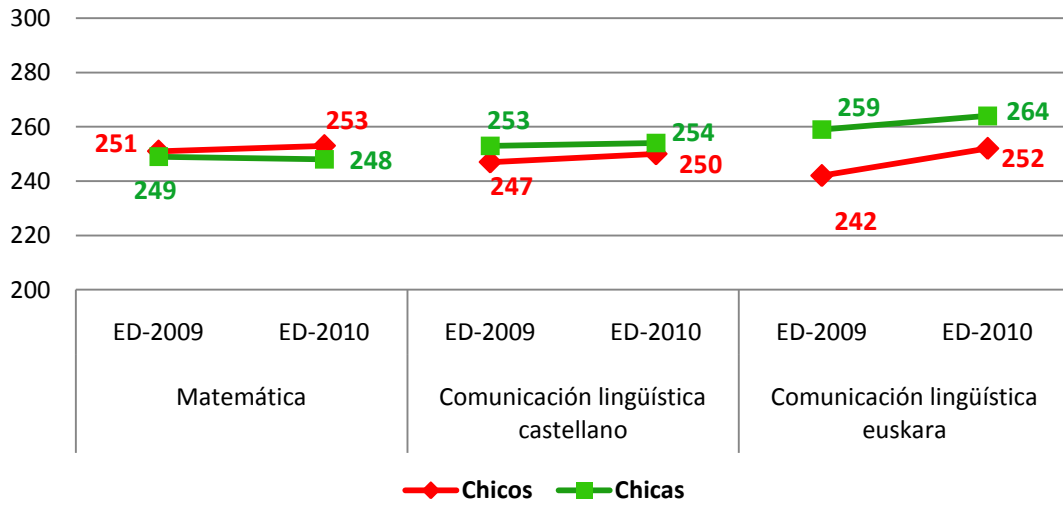
**a) Evolución de los resultados en las evaluaciones ED09-ED10.**

**Evolución de los resultados globales**

La evolución de resultados experimentados por el grupo de los chicos y las chicas se muestran en el *gráfico 26*. En él se destaca lo siguiente:

- Los chicos han subido en todos los casos más puntos que las chicas.
- En Competencia Matemática los chicos han subido 2 puntos mientras que las chicas bajan 1 punto. Esto ha hecho que las diferencias entre ambos hayan sido significativas, a diferencia de la anterior evaluación en la que se igualaban las diferencias entre ambos grupos.
- En Comunicación lingüística en castellano suben ambos grupos: 3 puntos los chicos y 1 punto las chicas.
- En Comunicación lingüística en euskara suben ambos grupos: 10 puntos los chicos y 5 puntos las chicas.

**Gráfico 26: Evolución ED09-ED10. 2º ESO. Resultados por competencias según sexo del alumnado.**



## 6. SITUACIÓN DE IDONEIDAD EN EL NIVEL EDUCATIVO

El alumnado en situación de idoneidad –nacido en 1996- obtiene en todas las competencias evaluadas un rendimiento significativamente más alto que el alumnado que tiene uno o dos años de retraso respecto a la edad. A su vez, el alumnado con un año de retraso obtiene resultados significativamente más altos que quienes tienen dos años de retraso.

Alrededor del 19% de alumnado de 2º de la ESO de esta evaluación ha nacido en los años 1994 y 1995 y, por tanto, tiene uno o dos años de retraso respecto a la edad idónea – nacidos en 1996-. Este retraso puede deberse a que haya repetido uno o dos cursos académicos o bien a que se haya escolarizado uno o dos años más tarde. Este porcentaje obtiene en todas las competencias resultados significativamente más bajos que quienes están en situación de idoneidad.

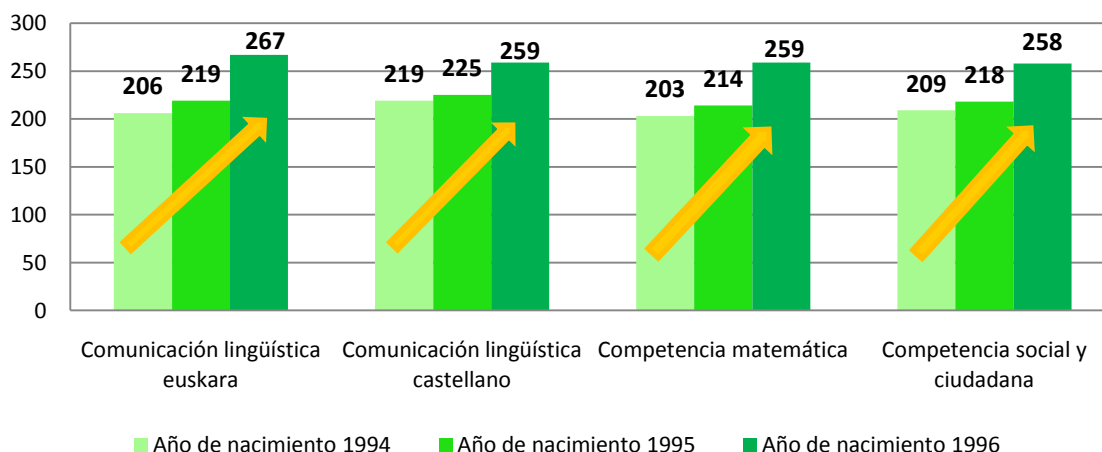
Las puntuaciones medias obtenidas por estos grupos en las competencias evaluadas se muestran en la siguiente tabla.

	Comunicación lingüística euskara	Comunicación lingüística castellano	Competencia matemática	Competencia social y ciudadana
Año nacimiento 1994	206	219	203	209
Año nacimiento 1995	219	225	214	218
Año nacimiento 1996	267	259	259	258

Las mayores diferencias se dan en la *Competencia en comunicación lingüística en euskara* y en la *Competencia matemática* en las que hay un salto de más de 55 puntos entre la puntuación obtenida por el alumnado idóneo, nacido el año 1996, y el alumnado nacido en 1994. En estas mismas competencias, el alumnado nacido en 1995 obtiene alrededor de 45 puntos menos que el idóneo.

El gráfico 27 muestra el rendimiento del alumnado en función del año de nacimiento.

**Gráfico 27: ED10-2ºESO. Rendimiento en las competencias evaluadas según año de nacimiento del alumnado**



Las diferencias de resultados son significativas en todas las competencias; es decir, el alumnado en situación de idoneidad, nacido en 1996, obtiene resultados significativamente más altos que quienes han nacido en 1995 y 1994. Los nacidos en 1994, que tienen un año de retraso obtienen resultados significativamente más bajos que los idóneos y más altos que quienes llevan dos años de retraso.

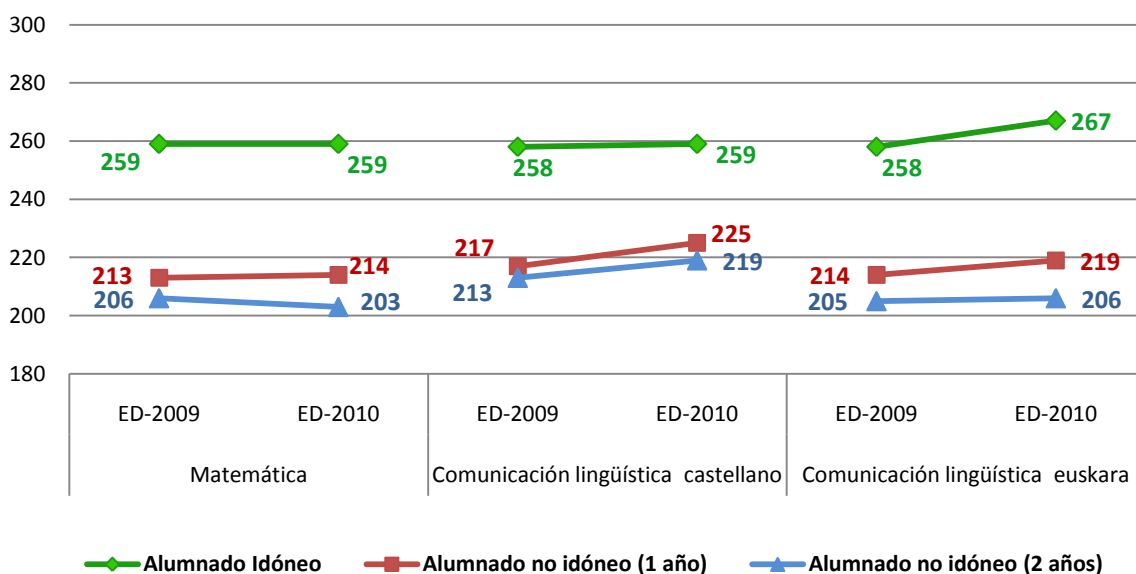
Esta conclusión es coincidente con la evaluación diagnóstica realizada en 2009. Así también, otras evaluaciones como PISA 2003, PISA 2006, Evaluación de la Educación Primaria 2004 y TIMSS 2007 recogían la misma conclusión. Como ya se mencionó en el informe correspondiente a la evaluación diagnóstica 2009, este hecho fue objeto de la investigación “Efecto de las repeticiones de curso en el proceso de enseñanza-aprendizaje del alumnado”<sup>9</sup>.

**a) Evolución de los resultados en las evaluaciones ED09-ED10.**

Respecto de la Evaluación de diagnóstico realizada en el 2009, se observa que:

- Excepto en la *Competencia matemática*, en las dos Competencias lingüísticas, tanto en la de euskara como en la de castellano, todo el alumnado sube algún punto la puntuación media.
- El alumnado idóneo por edad aumenta 1 punto la media de castellano y 9 puntos la de euskara; el alumnado no idóneo con un año de retraso sube 8 puntos su media de castellano y 5 puntos la de euskara. El grupo de alumnos y alumnas no idóneos con dos años de retraso llegan a subir 6 puntos su media de castellano y 1 punto la de euskara.
- En *Competencia matemática* el alumnado idóneo obtiene exactamente la misma puntuación que en la anterior evaluación (259 puntos). El alumnado no idóneo por edad con un curso de retraso aumenta su media 1 punto y quienes tienen dos cursos de retraso bajan 3 puntos su puntuación media.

**Gráfico 28: Evolución ED09-ED10. 2º ESO. Resultados por competencias según año de nacimiento del alumnado**



<sup>9</sup> [www.isei-ivei.net](http://www.isei-ivei.net) apartado de Publicaciones: PISA 2003. PISA 2006. Evaluación Educación Primaria 2004. TIMMS 2007. Efecto de las repeticiones de curso en el proceso de enseñanza-aprendizaje del alumnado.

## 7. LENGUA FAMILIAR Y LENGUA DE APLICACIÓN DE LA PRUEBA

**El alumnado cuya lengua familiar no coincide con la lengua de la prueba obtiene en las competencias no lingüísticas resultados significativamente más bajos que quienes las contestan en su lengua familiar.**

Como indican muchas evaluaciones e investigaciones realizadas hasta el momento, el alumnado en proceso de aprendizaje de una segunda lengua no tiene el mismo nivel en ésta que un hablante nativo, lo que repercute en su rendimiento en pruebas realizadas en esta segunda lengua.

En el análisis de los aspectos lingüísticos ligados a la aplicación de la evaluación diagnóstica 2010 se han tenido en cuenta dos elementos:

- Por un lado, *la lengua de aplicación de la prueba*: los centros pudieron elegir la lengua en la que su alumnado contestaba a las pruebas de las competencias no lingüísticas. Los datos de esta decisión indican lo siguiente:
  - De forma mayoritaria, el alumnado del modelo A contestó a las pruebas de las competencias no lingüística en castellano.
  - El alumnado del modelo D, lo hizo de forma mayoritaria en euskara –más del 99%–.
  - Sin embargo, en el caso del alumnado del modelo B hay una gran diferencia entre ambas competencias no lingüísticas: en *Competencia social y ciudadana* el 41,5% del alumnado las respondió en euskara (33,3% en el modelo B público y el 8,23% del B concertado), mientras que en *Competencia matemática* sólo el 11,7% las respondió en esa lengua (el 9,2% del B público y 2,5% del B concertado).
  - Las competencias en comunicación lingüística lógicamente fueron contestadas en la lengua correspondiente, euskara o castellano.
- Por otro, *la lengua familiar dominante* de cada uno de los alumnos y alumnas: a partir de las conclusiones de otras evaluaciones (PISA, TIMSS, Euskara B2...), conocemos la influencia que la lengua familiar tiene en los resultados cuando ésta no coincide con la lengua de aplicación de la prueba.

Para explicar correctamente los resultados es preciso relacionar ambas variables –lengua de la prueba y lengua familiar– en cada uno de los modelos lingüísticos en los que hay alumnos y alumnas que contestaron a las pruebas en euskara o en castellano, es decir, los modelos B y D.

En las siguientes tablas se reflejan los resultados globales en la *Competencia social y ciudadana* y en la *Competencia matemática* según la lengua de la prueba y la lengua familiar de todo el alumnado que ha participado en esta evaluación en el modelo B y en el modelo D<sup>10</sup>.

<sup>10</sup> En el resto de las posibles situaciones no hay un número suficiente de alumnos y alumnas para garantizar la fiabilidad de los resultados. Por ejemplo, sólo 119 alumnos y alumnas vascófonos familiares hicieron la prueba en euskara en el modelo B en *Competencia matemática* o sólo 45 alumnos y alumnas castellano hablantes familiares completaron la prueba de esta misma competencia en castellano en el modelo D.

MODELO B		Competencia matemática		Competencia social y ciudadana	
Lengua prueba	Lengua familiar	N	Media	N	Media
Castellano	Castellano	4.115	<b>251</b>	2.463	<b>270</b>
Euskara	Castellano	328	<b>242</b>	2.062	<b>233</b>

MODELO D		Competencia matemática		Competencia social y ciudadana	
Lengua prueba	Lengua familiar	N	Media	N	Media
Euskara	Euskara	3.091	<b>263</b>	3.125	<b>254</b>
Euskara	Castellano	6.038	<b>249</b>	6.214	<b>241</b>

De los resultados anteriores, se obtiene la siguiente conclusión:

- En ambos modelos lingüísticos la lengua en la que el alumnado responde a la prueba tiene una clara influencia en los resultados. Cuando la lengua de aplicación no coincide con la lengua familiar, los resultados siempre son más bajos.
- Esta misma situación se produjo en la evaluación de diagnóstico realizada en el 2009.





**D.RELACIÓN ENTRE ÍNDICE SOCIO ECONÓMICO Y  
CULTURAL (ISEC) Y RESULTADOS**



Como se ha señalado anteriormente, hay una relación clara entre el resultado obtenido en esta evaluación por un alumno o alumna o por un centro y su nivel socioeconómico y cultural, de forma que, en general, se puede afirmar que a mayor ISEC, mejores son los resultados. Sin embargo, como se ha podido ver en el apartado A de este Informe, esta característica no anula todas las diferencias entre los estratos, ya que su capacidad explicativa, aun siendo importante, es limitada.

Hay otros factores y variables que también tienen una clara influencia en los resultados, entre ellos, el denominado “valor añadido” por la acción educativa del centro. Este valor muestra la diferencia entre los resultados efectivamente obtenidos y el logro esperado de un centro o un grupo determinado dadas sus características, sociales, económicas y culturales. Un análisis más profundo de la influencia del centro educativo en los resultados se mostró en el Informe sobre los factores y variables asociados al rendimiento correspondiente a la Evaluación de diagnóstico realizada en 2009<sup>11</sup> La pregunta a la que se pretende contestar es si puede un centro lograr resultados más allá de lo esperado según el nivel económico y socio-cultural del alumnado que escolariza.

Este valor da cuenta de la capacidad de los centros educativos para proporcionar a sus alumnos y alumnas posibilidades de desarrollarse en una medida superior a la previsible por el entorno en que están situados, así como la capacidad de los centros para organizarse de modo que las posibilidades de desarrollo lleguen a todo el alumnado por igual.

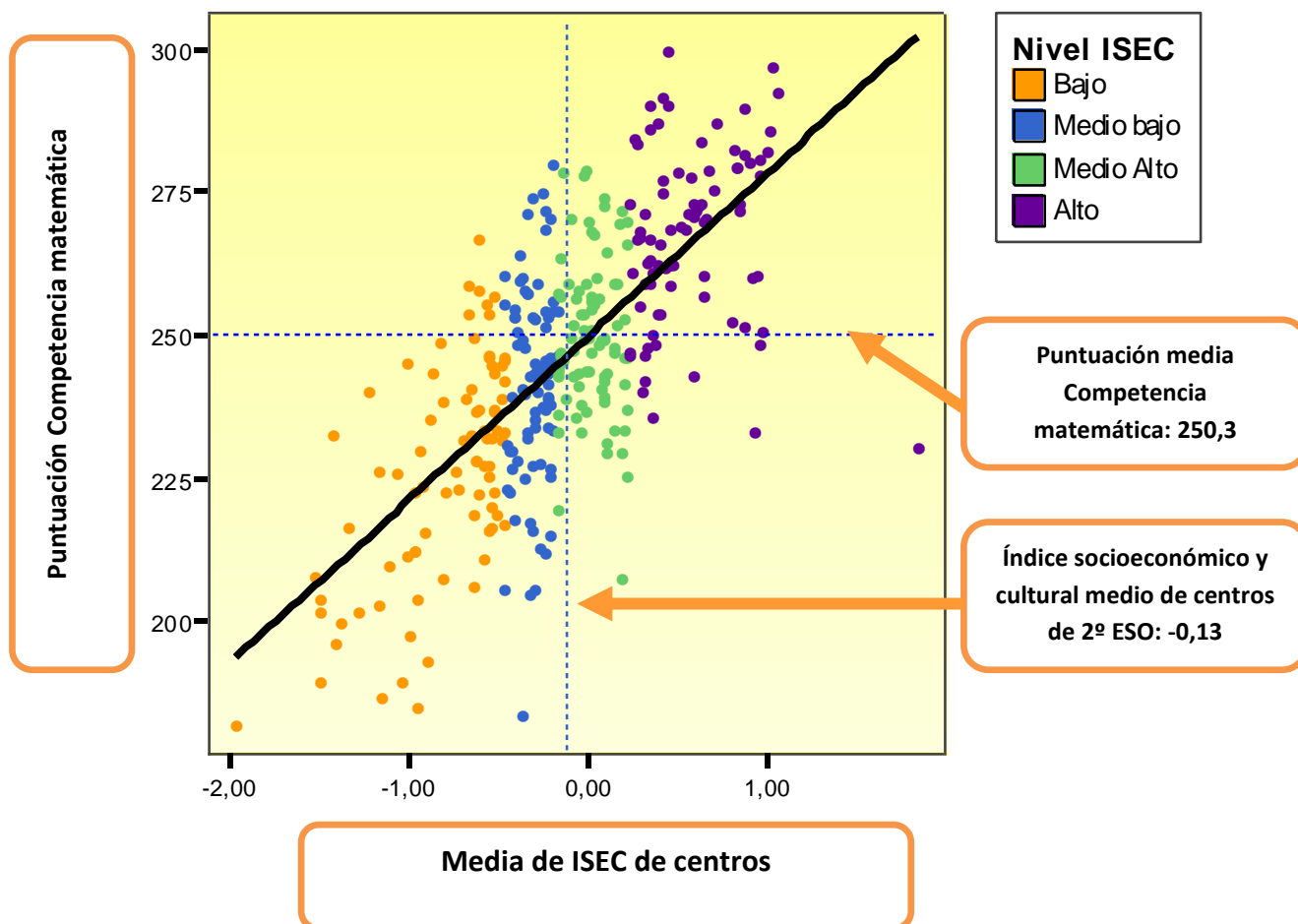
A continuación se presenta un gráfico de dispersión que relaciona, por un lado, el nivel socioeconómico y cultural de los centros, que aparece en el eje horizontal, y, por otro, la puntuación en la *Competencia matemática*<sup>12</sup>, en el eje vertical. En el gráfico se refleja el cruce de ambas variables, así como unas líneas discontinuas que indican la puntuación media de la *Competencia matemática* y el índice socioeconómico y cultural medio de toda la población evaluada en esta etapa. La línea diagonal que aparece en el gráfico indica la relación entre ambas variables y mostraría si un centro o grupo está por encima o por debajo del punto que le corresponde según sus características socioeconómicas y culturales.

En el gráfico se muestran los 333 centros de 2º curso de ESO que han tomado parte en la aplicación 2010. Cada punto representa a cada uno de los estratos –red y modelo lingüístico- que existen en el centro. El color del punto siempre es el del ISEC medio del centro –bajo, medio bajo, medio alto o alto- Así, si todos los grupos evaluados de un mismo centro tienen el mismo modelo lingüístico, ese centro estará representado por un solo punto que tendrá el color del ISEC medio del centro. Cuando el centro tiene varios modelos lingüísticos, cada uno de cada uno de ellos está representado en el gráfico por un punto, que siempre tendrá el color del ISEC medio del centro al que pertenece ese estrato.

---

<sup>11</sup> Análisis de factores y variables 2009. 2º Educación Secundaria Obligatoria. Julio 2010. ISEI-IVEI. [www.isei.ivei.net](http://www.isei.ivei.net).

<sup>12</sup> Se utiliza la *Competencia matemática* porque, según los análisis realizados, es una de las áreas cuyos resultados presentan un más alto nivel de correlación con los resultados del resto de las competencias y, además, por tratarse de una competencia no lingüística y, por lo tanto, menos contaminada por aspectos como el modelo lingüístico o la lengua familiar. Es preciso recordar que, como antes se ha señalado (ver conclusión nº 6), existe una relación directa entre índice socioeconómico y cultural de centro y resultados.

ED10. 2º ESO. Relación entre Índice socioeconómico y resultados en *Competencia matemática*

De la observación del gráfico se pueden obtener tres conclusiones:

1. **Se confirma la relación entre nivel ISEC y resultados:** El gráfico muestra con claridad esta tendencia, que se puede apreciar en la inclinación de la diagonal o recta de regresión: a mayor inclinación mayor relación entre los resultados e ISEC. También se puede observar que la dispersión de resultados es mayor entre los centros con nivel bajo (amarillos) y medio bajo (azules) de ISEC que en el resto de los niveles, que muestran en general mayor concentración.
2. **La mayoría de los centros se encuentran en torno al resultado esperado en relación con su ISEC.** Los centros que están por encima de la diagonal han logrado resultados superiores a los esperados. Lo mismo ocurre, pero en sentido contrario, con centros que están por debajo de esa diagonal. Casi el 84% de todos los centros evaluados han obtenido resultados medios que distan menos de 25 puntos de los resultados que serían esperables teniendo en cuenta las características socioeconómicas y culturales de su alumnado. El 63% de los centros obtienen resultados que distan menos de 15 puntos de los resultados esperables.

- 3. Los centros pueden ser capaces de superar con su acción educativa las características socioeconómicas y culturales de su alumnado.** En el gráfico se puede apreciar que hay centros que, aunque tienen el mismo nivel de ISEC, obtienen resultados muy diferentes y que esa diferencia puede llegar a superar en algunos casos los 80 puntos. Este hecho estaría indicando que la acción y organización educativa del centro es un elemento clave para superar o no los condicionantes que el nivel ISEC de su alumnado representa para un centro y que, además, esto ocurre en todos los niveles de ISEC; es decir, sea cual sea la circunstancia del centro, su intervención puede tener influencia en positivo o en negativo.