

# Estado de opinión de la población que habita la Reserva de la Biosfera de Urdaibai



2005

EUSKO JAURLARITZA



GOBIERNO VASCO

INGURUMEN ETA LURRALDE  
ANTOLAMENDU SAILA

DEPARTAMENTO DE MEDIO AMBIENTE  
Y ORDENACIÓN DEL TERRITORIO

 **ingurumena.net**

**Documento:** Estado de opinión de la población que habita la Reserva de la Biosfera de Urdaibai

**Fecha de edición:** 2005

**Autor:**



**Propietario:** Gobierno Vasco. Departamento de Medio Ambiente y Ordenación del Territorio. Patronato de la Reserva de la Biosfera de Urdaibai

## Índice

Presentación .....	4
Metodología .....	6
2 Medio ambiente	
2.1. Preocupación medioambiental personal .....	9
2.2. Percepción de la preocupación medioambiental en su entorno .....	11
2.3. Medidas personales para el cuidado del medio ambiente .....	13
2.4. Percepción de la población sobre la situación medioambiental en la Reserva de la Biosfera de Urdaibai .....	21
2.5. Colectivos y agentes sociales interesados en la protección del medio ambiente .....	23
3. La Reserva de la Biosfera de Urdaibai	
3.1. Información sobre la Declaración por la UNESCO de Reserva de la Biosfera de Urdaibai .....	28
3.1.1. Cómo se ha enterado de la noticia .....	29
3.1.2. Opinión sobre la declaración de la Reserva de la Biosfera de Urdaibai .....	31
3.2. Información sobre la existencia de una legislación que regula la protección de la Reserva de la Biosfera de Urdaibai .....	33
3.2.1. Opinión sobre la legislación .....	35
3.3. Información sobre el Patronato de Urdaibai .....	37
3.3.1. Opinión sobre el Patronato .....	40

4. Problemas más sentidos por la población que vive en la zona de Urdaibai .....	45
4.1. Valoración de la situación económica de la zona.....	50
4.1.1. Valoración de la situación económica personal .....	54
4.2. Opinión sobre los equipamientos municipales. ....	60
4.3. Opinión sobre los equipamientos comarcales.....	62
5. Aspectos positivos de la zona de Urdaibai.....	67
5.1. Satisfacción con el lugar en que viven .....	69
5.2. Disfrute del tiempo libre en Urdaibai. ....	70
Anexo.....	78
Bibliografía .....	89

## **Presentación**

## Presentación

El estudio sobre el *Estado de opinión de la población que habita la Reserva de la Biosfera de Urdaibai. Año 2005*, se realiza cuando han pasado veinte años que la UNESCO otorgara a esta zona la categoría de espacio protegido.

Hace diez años se hizo la primera consulta a la población que reside en la zona acerca de cual era su opinión sobre el hecho de vivir en Urdaibai y en el año 2000, se llevó a cabo la segunda consulta. La presente investigación, cinco años más tarde sigue teniendo el mismo objetivo.

Las sucesivas investigaciones, son dispositivos que permiten anotar cómo la población va cambiando o afianzándose en sus opiniones sobre el hecho de vivir en esta zona de especial protección. También se aprovecha este estudio para preguntar sobre otros aspectos de la realidad socioeconómica de Urdaibai y por los comportamientos personales y valoraciones sobre la situación y el cuidado medioambiental.

La admiración por el entorno se hace cada vez más grande, si cabe. Además de la innegable belleza de la zona, en los últimos años han aparecido publicaciones de carácter académico y numerosos textos, guías, folletos...que ahondan en los valores paisajísticos de la zona, además de actuaciones de carácter material que buscan su conservación y mejora.

Todo este trabajo está haciendo que cada vez haya una mayor identificación de las personas que viven en Urdaibai con este territorio y esto emerge en la presenta investigación.

## **Metodología**

## **Metodología**

Como se ha dicho, este estudio se lleva a cabo cada cinco años al objeto de conocer el estado de opinión de la población que vive en Urdaibai sobre diferentes aspectos de esta zona.

En esta investigación se sigue teniendo la encuesta, que se elaboró para el primer estudio, como instrumento metodológico fundamental, ya que se trata de constatar los cambios que se han venido dando en estos años.

Como en la anterior investigación, el primer capítulo se refiere a la percepción que la población tiene acerca de la situación medioambiental. Posteriormente se ha querido conocer su nivel de información acerca de la Declaración por parte de la UNESCO como Reserva de la Biosfera, de la legislación que la protege, ordena y regula su uso y gestión, así como su opinión sobre el Patronato.

Un aspecto importante que ha sido abordado es el referido a los problemas de la zona, comparando la valoración subjetiva de las personas encuestadas con la realidad que reflejan los datos oficiales. También se han recogido los aspectos positivos que valoran la población y cómo disfruta de su tiempo libre en la zona.

Aunque el cuestionario se mantiene, como en la anterior investigación, se ha ampliado con algunas nuevas preguntas, como las referidas a si la población ha acudido alguna vez a las instalaciones del Patronato y si en su domicilio tienen algún material informativo sobre la zona (folletos, mapas, libros...). Así mismo se ha preguntado sobre su conocimiento acerca de la Agenda Local 21 y su interés por participar a nivel municipal en sesiones de trabajo sobre este tema.



El cuestionario consta de 33 preguntas. Se cumplimentó a través de encuesta domiciliaria entre personas de la zona de Urdaibai, elegidas al azar siguiendo un criterio de proporcionalidad según el tamaño de los municipios, ponderándose los de menor tamaño para poder hacer valoraciones de los mismos y se siguió el mismo criterio que en las anteriores investigaciones en cuanto a la variable sexo e intervalos de edad.

Para la delimitación geográfica de la Reserva de la Biosfera de Urdaibai se respetaron los municipios incluidos en los anteriores estudios.

La población que se ha investigado es aproximadamente de 35.000 personas adultas. Para una población de este tamaño, afectando un nivel de confianza del 95%, se ha extraído una muestra de 405 sujetos, con un margen de error del  $\pm 5\%$  en las respuestas aportadas.

La aplicación de la encuesta se llevó a cabo en las dos últimas semanas del mes de mayo y primera de junio y se cumplimentó en euskera siempre que fue posible.

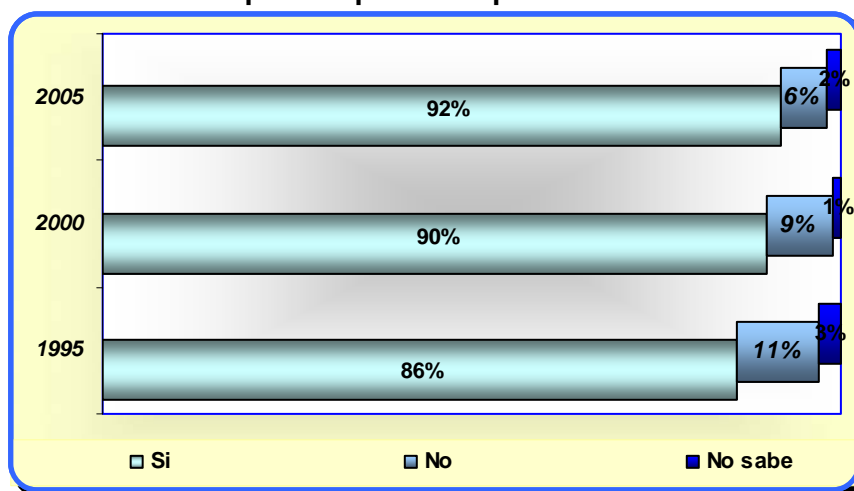
Los datos recogidos fueron explotados con el programa estadístico SPSS, cruzándose las variables de control con la mayor parte de las preguntas, siendo esta información la base fundamental para la elaboración del informe.

**Medio ambiente**

## 2.1. Preocupación medioambiental personal

Como en las anteriores consultas la primera cuestión que se ha abordado en la encuesta ha sido si las personas consultadas sienten preocupación por la situación medioambiental.

**Gráfico 1. Preocupación personal por el medio ambiente. 1995-2005**



En la presente investigación ha habido un **92% de respuestas positivas**. Este porcentaje ha ido aumentando progresivamente, así, diez años antes, en 1995, hubo un 86% de respuestas afirmativas, mientras que en el año 2000 ya eran el 90% y en este último registro, como se ha señalado ya son el 92%, es decir, algo más de nueve de cada diez de las personas consultadas.

El mayor porcentaje de respuestas positivas lo aportan las personas que tienen entre 30 y 54 años, aunque quienes superan esta edad, a lo largo del tiempo han ido aumentando su sensibilidad.

La juventud, que hace diez años era el grupo que en mayor porcentaje decía sentir preocupación por la degradación ambiental, ha ido perdiendo ese papel de liderazgo, pasando a ser ocupado por las personas de mediana edad, las que tienen entre 30 y 54 años, y que ya en la investigación del año 2000 consiguieron puntuaciones por encima de la media.

Puede pensarse que se ven los efectos del trabajo de concienciación que desde diferentes ámbitos se han venido llevando a cabo, y mientras que entre las personas mayores de 30 años el porcentaje de respuestas positivas ha ido aumentando progresivamente, entre el grupo de jóvenes se observa un ligero descenso en cuanto a las respuestas afirmativas, si bien el porcentaje es alto ya que el 88% de quienes tienen menos de 30 años dicen sentir preocupación por su entorno.

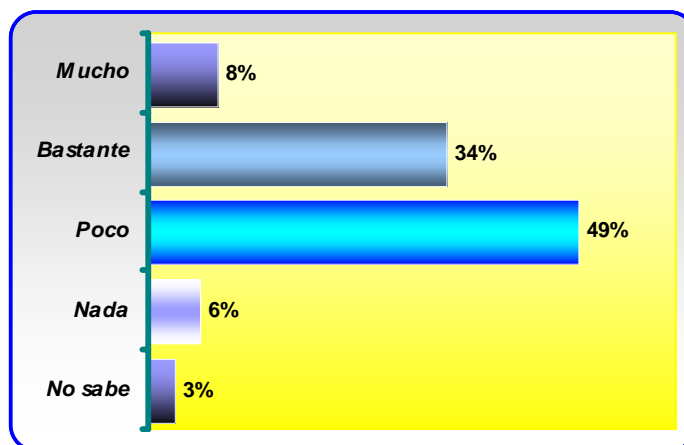
Lo que si es una constante, que se ha dado a lo largo de las diferentes investigaciones llevadas a cabo, es que a medida que aumenta el nivel de estudios se manifiesta un mayor interés por el estado del patrimonio natural, mientras que el hecho de ser hombre o mujer no influye en las respuestas dadas ante esta cuestión.

Si en las anteriores investigaciones era la población residente en la zona rural-costa la que manifestaba una mayor sensibilidad por las cuestiones medioambientales, en este estudio, aunque con escasa diferencia ha sido el municipio de Bermeo el que se ha situado por encima de la media. Este municipio que en la primera investigación dio los porcentajes más reducidos, progresivamente ha ido incrementando su nivel de preocupación y actualmente aparece como la población más interesada por los temas referidos al deterioro ecológico.

## 2.2. Percepción de la preocupación medioambiental en la sociedad

Como en la investigación del año 2000 se preguntó a las personas consultadas si creían que en general la población estaba preocupada por la situación del medio ambiente. Esta investigación ha arrojado unos datos casi iguales a los que se dieron anteriormente.

**Gráfico 2. Preocupación medioambiental en la sociedad**



Las personas encuestadas creen que aunque ellas están sensibilizadas por la situación del medio ambiente, en general, la gente tiene un nivel de interés menor, de hecho si hay un 92% que manifiestan su preocupación, creen que en la sociedad este porcentaje se situaría en un 42%, concretamente, un 34% tendría bastante interés y un 8% tendría mucho. También en la investigación anterior aparecía esta diferencia, ya que, la preocupación, a nivel general, se cifraba en un 43%.

Como en la anterior investigación, entre la juventud aparecen las respuestas más críticas, ya que únicamente la tercera parte de este grupo de edad considera que la población siente preocupación por la situación del medio ambiente, mientras que una de cada dos personas de edad avanzada se expresa en el mismo sentido.

Así mismo, quienes tienen un mayor nivel académico manifiestan una opinión más pesimista sobre el grado de implicación general con las cuestiones medioambientales.

Como en la anterior investigación, en las zonas rurales se percibe una actitud más positiva en el resto de la sociedad (el 53% opina que el grado de preocupación es bastante o mucha) mientras que es en Bermeo donde la valoración es más negativa. En esta ocasión, han sido las mujeres las que en mayor medida han expresado una opinión más escéptica sobre el compromiso social con el medioambiente.

### 2.3. Medidas personales para el cuidado del medio ambiente

En los últimos diez años se observa que la implicación personal para el cuidado del entorno ha experimentado variaciones desiguales, según el tipo de actuación.

**Cuadro 2.**

PORCENTAJE DE PERSONAS QUE TOMAN MEDIDAS PARA CUIDAR EL MEDIO AMBIENTE. AÑOS 1995-2005			
	1995	2000	2005
Recuperación de papel y cartón	69	85	88
Recuperación de pilas	61	80	83
Recuperación de vidrio	56	81	80
Recuperación de plástico, tetrabrik, latas	**	62	75
Ha utilizado el garbigune	**	24	64
Consumo de alimentos locales	46	76	55
Ahorro de agua y energía	47	47	42
Uso transporte público	32	50	42
Consumo productos ecológicos	13	26	21
Ninguna	10	5	5

*\*Posibilidad de respuesta múltiple*

*\*\* No hay datos*

La mayoría de las personas que han participado en la presente investigación dicen que recuperan el **papel y el cartón**, concretamente el **88%**. Esta es una medida en la que cada vez se implican en mayor porcentaje.

Este esfuerzo se refleja en el incremento de la cantidad de papel y cartón que se recoge en los diferentes municipios de Urdaibai.<sup>1</sup>

En este caso, son las personas que superan los 55 años quienes en menos intervienen en esta tarea, quedando por debajo de la media, mientras el hecho de ser mujer u hombre no influye. Si se considera el lugar de residencia, es la población gernikesa la que preferentemente afirma que recupera papel y cartón. Efectivamente en Gernika los kilos que se recogen por habitante están por encima de la media. (Ver anexo cuadro 2.1.).

El **83%** de las personas encuestadas afirman que depositan **las pilas** en contenedores especiales. Si se compara este dato con el que arrojó la investigación llevada a cabo en el año 1995, es la medida de cuidado medioambiental a la que proporcionalmente más personas se han incorporado, fruto de que cada vez hay más municipios que cuentan con contenedores para su recogida y la información sobre el gran perjuicio que causa a la naturaleza el arrojar sin control las pilas usadas.

Puede decirse que la edad o el hecho de ser hombre o mujer no influyen en el trato que se da a este residuo. Respecto al lugar de residencia, cada vez hay más puntos de recogida y únicamente la población de Bermeo, se sitúa ligeramente por debajo de la media.

---

<sup>1</sup> Kimar, *Estado del Medio ambiente y del desarrollo de la Reserva de la Biosfera de Urdaibai. Grado de consecución de los objetivos de la Estrategia de Sevilla. Octubre 2004.* Pag. 35.



En tercer lugar, ocho de cada diez personas afirman que recuperan el vidrio para su posterior reciclaje, porcentaje casi igual al que apareció en la anterior investigación del año 2000. En el conjunto de la Reserva de la Biosfera de Urdaibai y, en general, en casi todos los municipios ha aumentado la cantidad de vidrio recogido a lo largo de los años.<sup>2</sup>



Por zonas, en Bermeo el porcentaje de personas que dicen que depositan el vidrio para reciclar se sitúa por debajo de la media, mientras que en Gernika la situación ha mejorado considerablemente si se compara con el año 2000, ya que entonces únicamente el 70% recuperaban el vidrio, mientras que en la investigación actual son el 85%, el porcentaje más alto de Urdaibai.

En cuanto al acopio de kilos por habitante, como puede apreciarse en el anexo, ver cuadro 2.1., se dan grandes desviaciones por municipios debido a que hay algunos en los que el sector turístico y hostelero es muy importante.

Entre mujeres y hombres no hay diferencias a la hora de responsabilizarse en la gestión del vidrio doméstico, aunque si que se observa que hay diferencias en función de la edad, así, la juventud es la que menos dice ocuparse de esta tarea.

---

<sup>2</sup> Op. Cit. Pag. 37.

Las tres cuartas partes de las personas consultadas aseguran que en su domicilio separan el **plástico, el tetrabrik y las latas**, en cinco años el porcentaje ha aumentado, de un 62% a un **75%**. También los kilogramos de envases se han incrementado, en los últimos años en Urdaibai y en algunos de sus municipios <sup>3</sup>.

Es la población de Gernika la que supera notablemente la media en cuanto a esta selección, de hecho, casi nueve de cada diez de las personas consultadas en este municipio ha dicho que lleva esta práctica en su hogar. Estos datos contrastan con los que aparecieron en la investigación que se llevó a cabo en el año 2000, en la que la población gernikesa era la que en menor medida se implicaba en esta medida, entonces únicamente un 55% de las personas encuestadas dijeron que seleccionaban este tipo de envases y cinco años más tarde llegan al 88%.

El resto de las variables como la edad o el sexo no influyen en esta actividad, pero si que puede apreciarse que las personas que en menor medida realizan esta práctica son las que tienen niveles académicos más bajos.

En cuarto lugar, la población encuestada señala que ha utilizado el **garbigune**, de hecho las dos terceras partes, el **64%**, afirman que depositan sus residuos en estos lugares dedicados a acumular algunos restos domésticos. Desde el estudio del año 2000 hasta el actual el porcentaje de personas que llevan sus restos domésticos a un garbigune se ha incrementado notablemente, pasando de un 24% a un 64%.

---

<sup>3</sup> Op. Cit. Pág. 40.

Son las personas que viven en Gernika las que en mayor medida dicen que utilizan el garbigune, casi ocho de cada diez respuestas son afirmativas, mientras que en Bermeo y en la zona rural-costa estas respuestas no llegan a seis de cada diez.

También la edad influye en el hecho de llevar los residuos, así las personas de mayor edad son quienes menos lo utilizan y también cuanto más alto es el nivel de estudios se utiliza en mayor medida este recurso.

Algo más de la mitad de las personas consultadas, el **55%**, aseguran que **consumen alimentos locales**. Este porcentaje ha descendido de forma importante si se compara con la respuesta que arrojó el estudio del año 2000, en el que hubo un 76% de respuestas afirmativas.

En este caso, son las personas que viven en Gernika las que en mayor medida consumen alimentos locales, el 72% dice que lo hace, porcentaje que ha ascendido comparado con el 65% que respondió en este sentido en el año 2000.

Por el contrario, en Bermeo y en la zona rural-costa las respuestas han bajado a la mitad, si en el año 2000, ocho de cada diez personas hacía este tipo de consumo, actualmente, son cuatro de cada diez.

Únicamente las personas pensionistas y amas de casa a tiempo completo superan la media en cuanto al consumo de productos locales, lo que hace pensar que el hecho de disponer de más tiempo es la condición más favorable para adquirir lo que se produce en la zona.

El porcentaje de personas que dicen que **ahorra agua y energía** ha descendido ligeramente si se compara con las investigaciones anteriores, de un 47% de respuestas afirmativas que aparecieron en el año 1995 y 2000, han descendido a un **42%**. Son las personas con más nivel académico y por lo tanto con empleos más cualificados las que en mayor medida dicen que toman este tipo de medidas. Como en las otras ocasiones, quienes tienen entre 30 y 54 años preferentemente ahorran agua y energía.

Si se considera el lugar de residencia, mientras que en Gernika cada vez hay más personas que se implican en esta actividad, en Bermeo y en la zona rural-costa las respuestas en este sentido han descendido.

En cuanto al uso del **transporte público**, si se compara con el año 2000, el porcentaje de personas que utilizan este medio para desplazarse ha descendido, de un 50% han pasado a un **42%**. La menor utilización del transporte público puede entenderse por el aumento del parque de automóviles ya que en el año 2000 en la comarca Gernika-Bermeo había 16.555 turismos y en el año 2003 habían ascendido a 17.961. Lo mismo ocurría con las motos, en el 2000 había 792 y tres años más tarde se llegaban a 876. En la mayoría de los municipios de Urdaibai hay más de un coche por hogar. (Ver anexo cuadro 2.2.).

Respecto al perfil de las personas que utilizan el transporte público, las mujeres lo hacen en mayor medida que los hombres, pero ya no se da la desigualdad que se observó en el año 2000, entonces las mujeres casi duplicaban a los hombres, aunque todavía de cada diez personas que viajan en tren o autobús, seis son mujeres.



También es la juventud la que fundamentalmente utiliza el transporte público, sobre todo cuando acuden a los centros de estudio, así como las personas que se declaran pensionistas o en paro, utilizan este medio de transporte en mayor proporción que la media.

Como hace cinco años, la población de Gernika es la que en mayor medida utilizaba y utiliza el transporte público para desplazarse, de hecho han aumentado las personas que así lo aseguran. Pero, si se observa lo que ha sucedido en la zona rural-costa ha descendido notablemente el porcentaje de respuestas afirmativas, si en el año 2000 casi la mitad de las personas encuestadas afirmaron que utilizaban el transporte público, este porcentaje ha descendido a un 13%.

**Dos de cada diez** personas encuestadas afirman que **consumen productos ecológicos**. Este porcentaje desciende si se compara con los resultados del estudio llevado a cabo en el año 2000, ya que entonces el porcentaje alcanzó un 26%. Las personas que eligen productos ecológicos preferentemente son las que viven en Gernika, las de mayor nivel académico, que ejercen profesiones de mayor cualificación, pero también las de más edad y pensionistas.

Únicamente un 5% asegura que **no hace nada a nivel personal por mantener el medio ambiente**. Este porcentaje se mantiene desde el año 2000 y el porcentaje es la mitad que en el año 1995, en el que un 10% de las personas consultadas dieron esta respuesta.

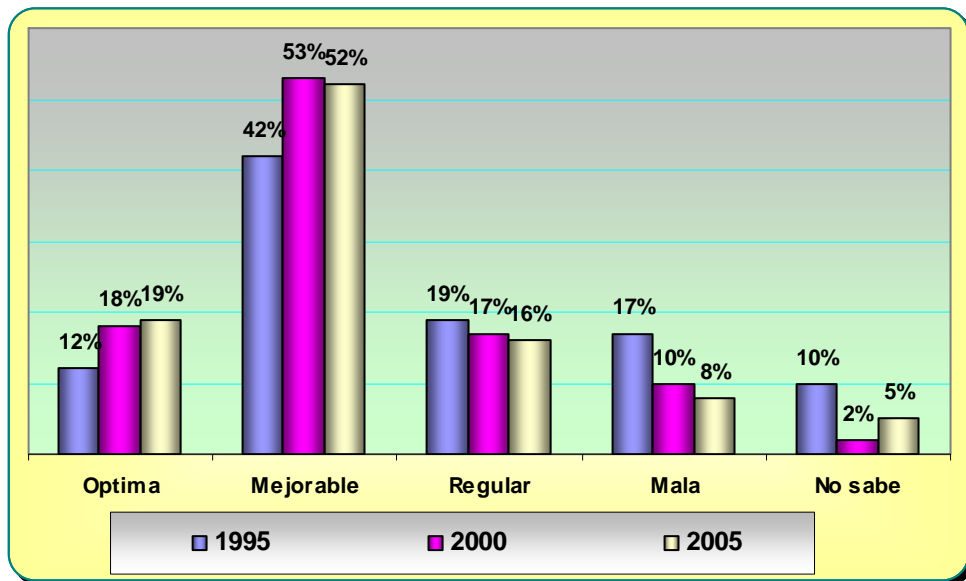
**Concluyendo, puede decirse que la población que habita en la Reserva de la Biosfera de Urdaibai está cada vez más implicada en la tarea de recuperar en su hogar el papel, el cartón, las pilas, el vidrio, los embases de plástico, tetrabrik y las latas. Así mismo, cada vez utiliza más el garbigune para depositar sus residuos domésticos.**

**Por el contrario, el resto de las medidas que pueden tomar para mejorar la situación medioambiental como el consumo de alimentos locales y ecológicos, el ahorro de agua y energía y el uso del transporte público experimentan un retroceso, en mayor o menor intensidad, si se compara con el año 2000.**

## 2.4. Percepción de la población sobre la situación medioambiental en la Reserva de la Biosfera de Urdaibai

A lo largo de los diez últimos años han **aumentado las valoraciones positivas** acerca de la situación medioambiental en el ámbito de la Reserva de la Biosfera de Urdaibai, mientras que las **negativas se han reducido**. No obstante, **la opinión más extendida es que la situación es mejorable**.

Gráfico 3. Situación medioambiental en Urdaibai.1995-2005



Un **19%** de las personas encuestadas señalan que la situación es **óptima**, el porcentaje fue del 18% en el año 2000, mientras que en el año 1995 se situó en el 12%. Quienes hacen esta valoración viven en Gernika y en los municipios de menor tamaño, el resto de las variables como edad, sexo o nivel de estudios no influye en su opinión.

La mayoría de las personas encuestadas, **un 52%** dicen que el estado del medioambiente en Urdaibai **es mejorable**, preferentemente es la población de Bermeo la que en mayor medida opta por esta respuesta, como en el caso anterior, el resto de las variables no influyen en esta valoración.

Este porcentaje se mantiene, si se compara con el año 2000, pero ha aumentado en diez puntos en relación al 1995. Puede interpretarse que hay un número importante que residentes que piensan que no se puede caer en la autocomplacencia y no hacer nada, ya que aunque la naturaleza haya sido muy generosa en esta zona, hay que cuidarla.

Un porcentaje menor, un **16%** consideran que la situación medioambiental podría calificarse de **regular**. Este porcentaje se ha mantenido casi igual en las tres investigaciones realizadas. Esta crítica procede sobre todo de la población de Bermeo, situación que se mantiene a lo largo del tiempo, el resto de las variables no influyen en esta valoración.

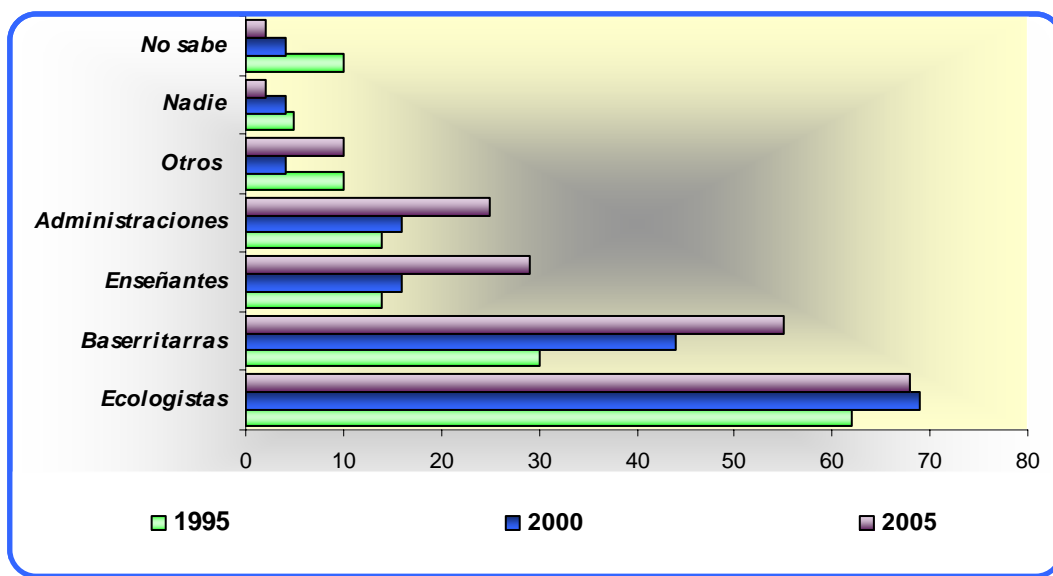
Por último, el porcentaje de personas que piensan que la situación es **mala**, en diez años ha descendido a la mitad, de un 17% que contestaron en este sentido en el año 1995 a **un 8%** de respuestas negativas que se han dado en la presente investigación. Al ser un porcentaje tan reducido, las características de las personas que han dado esta valoración no son significativas.



## 2.5. Colectivos y agentes sociales interesados en la protección del medio ambiente

Como en las anteriores investigaciones, en la actual también se ha querido captar cómo valora la población la implicación de diferentes colectivos y agentes sociales en cuanto a la protección del entorno.

**Gráfico 4. Colectivos y agentes sociales implicados en la protección del medio ambiente. Años 1995-2005**



*\*Posibilidad de respuesta múltiple*

Nuevamente la mayoría de la población consultada, **el 68%**, considera que los **grupos ecologistas** ponen un gran interés en la protección del medio ambiente.

En esta investigación ha sido la población residente en Gernika la que mayoritariamente valora que los grupos ecologistas están interesados en el cuidado medioambiental, casi ocho de cada diez de las personas encuestadas los ha citado. En la zona rural-costa les siguen dando una puntuación por debajo de la media, aunque junto con las y los baserritarras consiguen la mejor valoración.

Sigue siendo la gente joven la que en mayor medida valoran a estos colectivos, y las personas de nivel académico más alto, aunque el hecho de ser mujer u hombre no influye en esta valoración.

En segundo lugar **un 55%** citan a **las y los baserritarras**, de un 30% de respuestas que hubo en este sentido, hace diez años, se ha pasado al 55%. Es en Gernika donde más han valorado a este colectivo, así como quienes tienen más edad, mientras que no hay diferencias entre mujeres y hombres, ni esta opinión tiene relación con el nivel académico.

También han aparecido muchas personas que han aprovechado para hacer referencia a la crisis en la que creen que se encuentra el sector primario, el abandono de la actividad agrícola y las dificultades para vivir del



caserío. En los últimos diez años la mano de obra en el sector primario ha pasado de 2.427 personas que trabajaban en el año 1991 a 1.605 que se inscribieron en este sector en el Censo del año 2001. (Ver anexo cuadro 2.3).

En tercer lugar aparecen citadas **las y los enseñantes, el 29%** de la población reconoce el trabajo que se ha venido realizando en los centros educativos para sensibilizar a la comunidad escolar en el cuidado del entorno. En la investigación del año 1995 un 14% de las personas encuestadas citó a este colectivo y en estos diez años se han duplicado las respuestas en este sentido.

La implicación de este colectivo es valorada, preferentemente, por la población de Gernika, por quienes tienen entre 30 y 54 años, más nivel académico y más las mujeres que los hombres.

La cuarta parte de las personas consultadas considera que también **las administraciones** están implicadas en el cuidado medioambiental. En estos diez últimos años su valoración ha pasado de un 14% a un **25%**.

La buena opinión sobre las administraciones sigue avanzado entre la población que vive en la zona rural-costa. En el año 1995 fueron citadas por un 10% de las y los habitantes de los municipios pequeños y diez años más tarde este porcentaje sube casi al 40%, aunque ya en el año 2000 fueron valoradas positivamente por un 20% de la población.

También en Gernika ha mejorado la opinión sobre el grado de implicación de las administraciones y si en el año 2000 únicamente un 7% de las personas consultadas las citó, en la presente investigación este porcentaje ha subido al 26%. En Bermeo las opiniones prácticamente no han cambiado manteniéndose en torno al 17% que señala a las administraciones como uno de los agentes sociales implicados en el cuidado del entorno, aunque da un porcentaje por debajo de la media.

Las personas que han hecho una valoración positiva de las administraciones tienen más de 30 años, han superado los estudios primarios y hay más hombres que mujeres.

Un porcentaje reducido ha citado otro tipo de agentes sociales y cada vez hay menos personas que dicen que nadie se implica en el cuidado medioambiental.

**En resumen, entre la mayoría de las personas que habitan la Reserva de la Biosfera de Urdaibai persiste la idea que la situación medioambiental en la zona es mejorable y desciende el porcentaje que piensa que es mala.**

**En cuanto a los grupos y agentes sociales implicados en el cuidado del entorno, los grupos ecologistas y las y los baserritarras reciben el reconocimiento de más de la mitad de la población. Cada vez valoran más el papel del sector agrario en el mantenimiento del medio rural, mientras que desciende la fuerza de trabajo en el sector primario.**

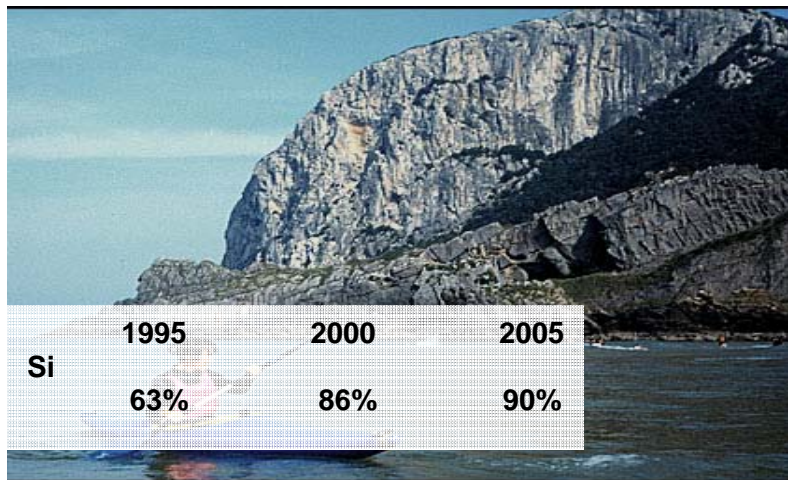
**Ha mejorado mucho la opinión que se tiene de los centros escolares y las administraciones como agentes implicados en la protección del medio ambiente, aunque el porcentaje de respuestas en este sentido se sitúan en un 29% y 25%, respectivamente.**

## **La Reserva de la Biosfera de Urdaibai**

### 3.1 Información sobre la Declaración por la UNESCO como Reserva de la Biosfera

Después de casi veinte años desde que la UNESCO declaró Reserva de la Biosfera la zona de Urdaibai, el grado de conocimiento de este hecho por parte de la población residente es muy alto, así nueve de cada diez habitantes disponen de esta información. En el año 1995 el grado de conocimiento era del 63% y en el 2000 del 86%.

#### Evolución del grado de conocimiento de la Declaración de Urdaibai como Reserva de la Biosfera. Años 1995-2005



Casi la totalidad de la población que vive en Urdaibai sabe que esta es una zona de especial protección. No obstante, queda un 10% que no tienen esta información y su perfil es: personas de edad avanzada, con bajo nivel académico, residentes en el medio rural y preferentemente mujeres.



### 3.1.1 Cómo se ha enterado de la noticia.

Igual que en las anteriores investigaciones se ha tratado de conocer cual es la forma más habitual por la que las personas residentes en la Reserva de la Biosfera de Urdaibai reciben información sobre lo que sucede en la zona en relación a los aspectos medioambientales.

**Cuadro 2.4.**

MEDIOS POR LOS QUE SE HAN ENTERADO DE LA NOTICIA POR EDAD Y LUGAR DE RESIDENCIA.							
DISTRIBUCIÓN PORCENTUAL							
		MUNICIPIOS			EIDADES		
		Gernika	Bermeo	Rur.Cos	15-29	30-54	55-69
Medios de comunicación	53	44	67	47	37	64	51
Relaciones Sociales	21	21	23	17	34	18	13
Publicidad	12	17	13	2	6	15	14
Por la Administración	5	6	5	4	–	6	8
No sabe	17	20	14	18	27	11	20

*\*Posibilidad de respuesta múltiple*

Los **medios de comunicación** siguen siendo los más citados a la hora de informarse acerca de lo que sucede en la zona. Un **53%** de las personas que saben que esta zona fue declarada Reserva de la Biosfera se ha enterado por la prensa, tv. y radio.

En este caso han sido las personas que viven en Bermeo quienes en mayor medida se han referido a los mismos. Por edad, es el grupo que se encuentra entre 30 y 54 años. Si se consideran el resto de las variables como el sexo y el nivel académico no influyen a la hora de aportar esta respuesta.

En segundo lugar, como en las anteriores investigaciones, hacen referencia a las **relaciones sociales**, las amistades, el centro educativo, etc., un **21%** ha citado este medio. En este caso, son las personas que viven en la zona rural-costa y la juventud las que en mayor medida dicen que ha conocido que la Reserva de la Biosfera de Urdaibai es un espacio de especial protección en su entorno social.

Un **12%** de las personas encuestadas señalan la **publicidad** como una de las formas por las que se han informado. Este porcentaje ha aumentado considerablemente si se compara con el 4% que lo citó en el año 2000. Quienes viven en Gernika y tienen más de 30 años han nombrado este recurso en mayor proporción que la media.

Únicamente un **5%** ha señalado que ha recibido esta información a través de la **Administración**. Como en las anteriores investigaciones pocas personas señalan a la Administración, aunque efectivamente en muchos casos las noticias referidas a la zona han salido casi mayoritariamente del Patronato de Urdaibai, pero la población parece no percibirlo, de hecho entre el grupo más joven no ha aparecido nadie que haya dicho que se enteró de la noticia a través de este medio.

**Un 17% no sabe cómo ha llegado a conocer esta noticia.** Este porcentaje ha ido aumentando a lo largo del tiempo y es que una noticia cuyo origen va alejándose de la fecha en que se produjo cada vez se hace más difícil precisar el medio por el que se informó a la población.



### 3.1.2 Opinión sobre la Declaración de la Reserva de la Biosfera de Urdaibai

Observando los resultados que ha arrojado la actual consulta sobre la opinión que tiene la población que sabe que habita en una zona declarada Reserva de la Biosfera sobre este hecho, puede concluirse que aumenta la valoración positiva, el **77%** de las personas encuestadas dicen que fue una **decisión positiva**, mientras que hace cinco años fueron el 67%.

Por el contrario, se asientan las respuestas que la consideran **negativa**, aunque es una minoría, en las dos últimas investigaciones ha habido un **5%** y un **4%**, respectivamente, aunque en la primera consulta en el año 1995 el porcentaje fue de un **11%**.

Aumentan ligeramente las opiniones que consideran que esta declaración ha sido **insuficiente**, de un **9%** a un **11%**, mientras que disminuye notablemente el porcentaje que dice **no tener opinión** sobre este hecho, de un **15%** a un **4%**.

**Cuadro 2.5.**

<b>OPINION DECLARACIÓN DE LA RESERVA DE LA BIOSFERA.</b>			
<b>AÑOS 1995-2005.</b>			
Porcentaje en vertical			
	1995	2000	2005
Positiva	70	67	77
Negativa	11	4	5
Insuficiente	3	9	11
No sabe	15	15	4
Otras opiniones	1	5	4



Quienes dicen que esta declaración ha sido **positiva**, casi ocho de cada diez de las personas encuestadas, residen preferentemente en Bermeo. Ya en el año 2000 se posicionó como el municipio más

entusiasta con esta medida. Esta valoración positiva la hacen sobre todo las personas que tienen entre 30 y 54 años, que han superado los estudios primarios y algo más los hombres que las mujeres.

Únicamente un 5% emite una opinión **negativa**. Con un porcentaje tan reducido dentro de una muestra es difícil establecer un perfil de las personas que están en desacuerdo con esta medida.

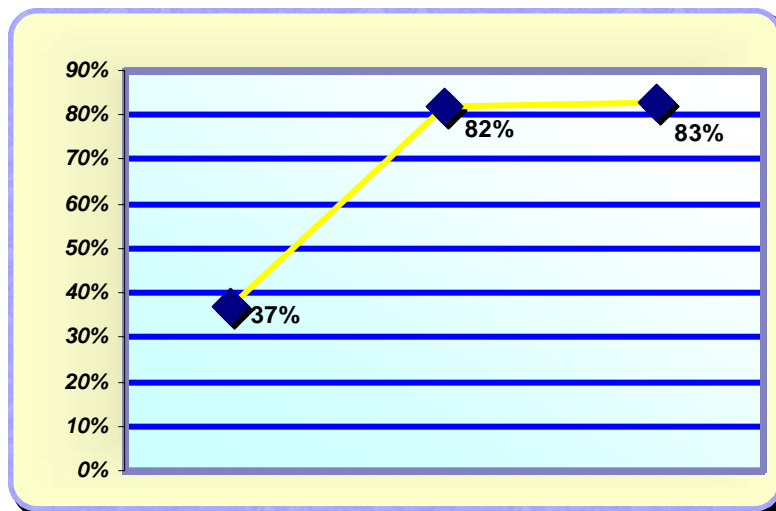
Un porcentaje mayor, un 11%, consideran que esta medida es **insuficiente**. Puede observarse que es una corriente de opinión que aumenta, pues en la primera investigación únicamente un 3% se posicionó en este sentido, mientras que en la investigación que se realizó en el año 2000, el porcentaje de respuestas se triplicaron y esta tendencia, hasta la fecha, se mantiene, aumentando ligeramente.

Cada vez hay más personas identificadas con la protección que necesita una zona de tanta belleza. También es en Bermeo donde esta opinión aparece en mayor proporción que la media, si bien el resto de las variables como la edad, el sexo o el nivel de estudios no influyen en esta valoración.

### 3.2 Información sobre la existencia de una legislación que regula la protección de la Reserva de la Biosfera de Urdaibai

Cada vez hay más personas que saben que la zona de Urdaibai fue declarada por la UNESCO Reserva de la Biosfera y también el porcentaje de quienes han dicho que tienen información sobre la existencia de una legislación que regula su protección es muy alto. En la presente investigación las respuestas **positivas han alcanzado el 83%**, mientras que en el año 2000 fue el 82%, porcentaje muy superior al 37% del año 1995.

**Gráfico 5. Conocimiento de la legislación. Años 1995-2005**



Puede decirse que a lo largo del tiempo la población residente en esta zona cada vez es más consciente de que vive en un espacio de especial protección. Fue sobre todo entre el año 1995 y 2000 cuando el nivel de información creció mucho y posteriormente se ha estabilizado.

Así, queda un **17% que no tiene conocimiento** de que existe esta legislación. Como en las anteriores investigaciones la juventud parece la más desinteresada en el hecho de que existe una normativa que regula la protección de esta zona y también las mujeres están más desinformadas que los hombres.

Por el contrario, es la población que vive en los municipios pequeños la que a lo largo de todas las investigaciones ha aparecido como la más informada, de hecho en esta consulta del total de las personas encuestadas en la zona rural-costa, casi la totalidad ha afirmado que sabe de la existencia de esta legislación.

### 3.2.1 Opinión sobre la legislación

Puede observarse cómo la población que sabe de la existencia de una legislación que regula la protección de la zona de Urdaibai cada vez se expresa con mayor contundencia. Si en el año 1995 casi la mitad de las personas consultadas dijeron que **no sabían qué opinar** sobre este tema, en la presente consulta este porcentaje ha bajado al **16%**, por lo que el resto de las respuestas han aumentado. Pero sobre todo ha crecido la proporción de personas que se manifiestan en contra de esta legislación, tanto por restrictiva como por insuficiente, es decir las posiciones se han polarizado.

**Cuadro 2.6.**

OPINION SOBRE LA LEGISLACION DE LA RESERVA DE LA BIOSFERA. AÑOS 1995-2005			
Porcentaje en vertical			
	1995	2000	2005
Positiva	19	25	27
Restrictiva	21	18	29
Insuficiente	15	16	22
No sabe	45	34	16

Entre el año 1995 y el 2000 aumentó la corriente de opinión que consideraba la **legislación positiva**, y en el año 2005 es algo mayor, pero no mucho, es de un **27%**, mientras que en la anterior consulta fue del 25%. Esta opinión aparece sobre todo en **Gernika**, y entre la juventud y las personas con mayor nivel académico.

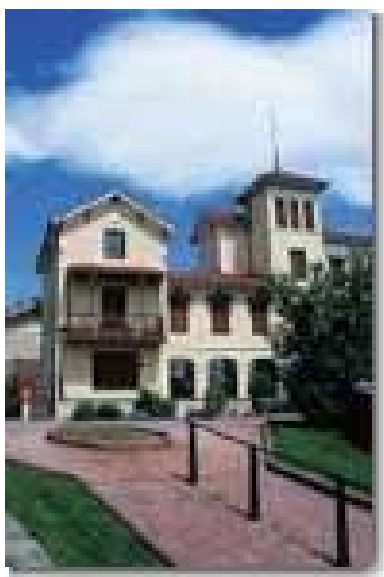
Por el contrario, quienes creen que esta legislación es **restrictiva** han aumentado de forma considerable, de un 18% que respondieron en el año 2000, se ha pasado a un **29%**. La mayoría de las quejas se refieren a limitaciones para construir viviendas.

Como en las anteriores investigaciones es en la **zona rural-costa** donde aparecen la mayoría de las opiniones que hacen referencia a que la legislación es restrictiva, de hecho casi la mitad de las personas encuestadas se han manifestado en este sentido. El resto de las variables influyen menos, aunque son las personas de más edad y menos nivel académico las que se posicionan en este sentido, mientras que ser mujer u hombre no influye.

También se ha incrementado el número de personas que consideran que esta legislación es **insuficiente**, es decir, en el sentido contrario que la respuesta anterior. Esta corriente de opinión aumenta a lo largo de los años de forma sostenida, ya que en el año 1995 hubo un 15%, en el año 2000 subió a un 16% y en el 2005 han sido el **22%**. Muchas de las críticas se refieren a que se ha construido de forma masiva e indiscriminada. Es en **Bermeo** donde dicen, preferentemente, que es insuficiente, la tercera parte de las personas encuestadas así se han expresado, siendo la opinión mayoritaria. También el grupo de edad de 30 a 54 años lo valora así, y las personas que han cursado estudios superiores.

El grupo que no **tiene opinión**, un **16%**, se encuentran entre la juventud, viven en Gernika y hay más mujeres que hombres.

### 3.3. Información sobre el Patronato de la Reserva de la Biosfera de Urdaibai



Cada vez hay más personas que conocen la existencia del Patronato, **actualmente el 76% de la población dispone de esta información**, mientras que en el año 1995 eran el 36% y en 2000, el 64%.

No obstante, la cuarta parte de las personas consultadas dijeron que no tenían esta información y son preferentemente quienes se definen como amas de casa y estudiantes.

**Tres de cada diez** de las personas que conocen de la existencia del Patronato, el 29%, dice que se ha enterado a través de los **medios de comunicación**. Como en las anteriores consultas la televisión, la prensa, la radio han sido los principales soportes a través de los que reciben la información.

Es la población residente en Bermeo la que ha citado a los medios de comunicación, preferentemente, también son las personas entre 30 y 54 años, más los hombres que las mujeres y tanto quienes tienen el nivel académico más bajo, como el más alto.

Los medios de comunicación también fueron señalados por un 20% de las personas encuestadas en el año 1995 y por el 31% en la investigación que se llevó a cabo en el año 2000.

En segundo lugar, es a través de **las relaciones sociales** como las personas que saben de la existencia del Patronato se han enterado de este hecho, **un 27%** han dado esta respuesta. En el año 2000 fueron el 45%, mientras que en la investigación del 1995 dos de cada diez de las personas encuestadas dijeron que se habían informado en la calle de la existencia del Patronato.

Los asuntos referidos al Patronato es tema de conversación con las amistades, o en las familias, preferentemente, en los municipios de menor tamaño y entre las personas que tienen menos de 55 años, el resto de las variables como el sexo y el nivel académico no influye en este hecho.

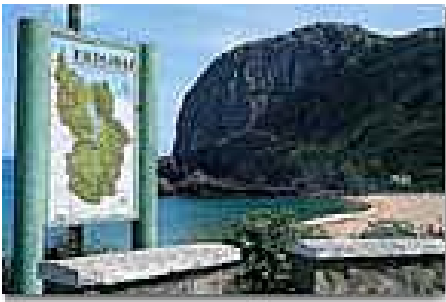
**La cuarta parte** dice haberse informado sobre el Patronato a través de la propia **Administración**. A lo largo del tiempo ya son muchas las personas que por una u otra razón han tenido relación con el Patronato. Mientras que en el año 1995 un 7% citó a la Administración y un 9% en el año 2000, actualmente han sido el 25% de las personas que sabían de su existencia.

A lo largo del tiempo, **casi dos de cada diez** de las personas encuestadas **han acudido a las instalaciones del Patronato**. El motivo de su visita ha sido realizar alguna consulta, en la mayor parte de los casos relacionada con asuntos urbanísticos, pero también dicen que han asistido a conferencias, exposiciones o al centro de documentación.

El perfil de las personas que suelen visitar las instalaciones del Patronato es: jóvenes, tienen más que estudios primarios, residen en la zona rural-costa y mas los hombres que las mujeres.



En menor proporción, un **11%** han citado **la publicidad** como medio por el que se han enterado de la existencia del Patronato. Cada vez este recurso llega a más gente, de hecho en el año 2000 dio esta respuesta un



6%, en la presente investigación el porcentaje casi se ha duplicado. Son las personas de más nivel académico y jóvenes las que preferentemente han señalado este soporte, el resto de las variables no influye a la hora de citarla.

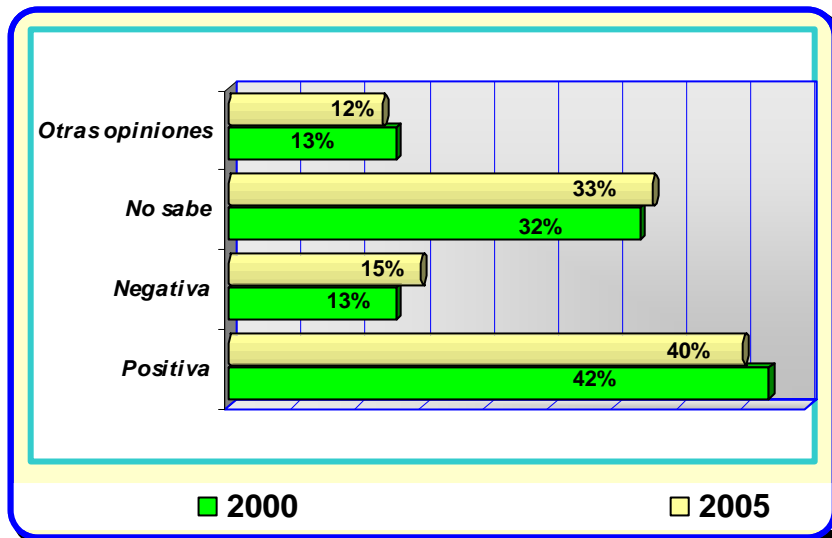
**Cuatro de cada diez** de las personas encuestadas afirman que en su casa tienen algún **material divulgativo** sobre la Reserva de la Biosfera de Urdaibai. Han citado calendarios, folletos, mapas, libros, e incluso apuntes de clase.

Sobre todo, son las personas de los municipios pequeños, de mediana edad, con estudios universitarios, que ejerce profesiones mejor cualificadas, quienes dicen que tienen este material informativo en su casa.

### 3.3.1 Opinión sobre el Patronato

Como ya se constató en el estudio que se llevó a cabo en el año 2000, comparándole con el año 1995, las opiniones tendían a estabilizarse. Así, la **valoración positiva**, que es la mayoritaria, en la presente investigación se sitúa en un **40%**, algo inferior al año 2000, que fue del 42%. Las **opiniones negativas** aumentan ligeramente de un 13% en el año 2000 a un **15%** en el 2005. Las personas que no tienen opinión se mantienen en un porcentaje similar, un 32% y un **33%**, respectivamente y aparecen otras respuestas en un 12% de los casos.

Gráfico 6. Opiniones sobre el Patronato de la Reserva de la Biosfera de Urdaibai. Años 2000-2005



Las **valoraciones positivas** se encuentran sobre todo en Gernika, la mitad de las personas encuestadas han emitido esta respuesta, pero también la población que reside en la zona rural-costa, es decir en los municipios pequeños, ha mejorado la opinión sobre el Patronato.

Aunque el porcentaje de **descontento** es más reducido, un 15%, es interesante saber de dónde proceden las opiniones negativas. En la presente investigación ha sido la población residente en Bermeo quienes, preferentemente, se han expresado en este sentido. En las anteriores investigaciones, en este municipio había aparecido una mayor aceptación del Patronato.

Hay que señalar que parte de las valoraciones negativas sobre el Patronato proceden de las personas que consideran que la legislación que protege la Reserva de la Biosfera de Urdaibai es insuficiente y en Bermeo hay un porcentaje importante que piensa así, aunque también en otros municipios.

Así mismo, las críticas sobre la gestión del Patronato proceden del grupo que considera que la legislación es restrictiva. Pero, sobre todo, las opiniones negativas salen de las personas que, incluso, están contra el hecho de que la UNESCO haya declarado esta zona reserva de la Biosfera, si bien al ser una muestra el número de casos encontrados no es muy amplio.

Quienes han dado **otras opiniones** han hecho referencia sobre todo a agravios comparativos, por ejemplo *“batzuntzako legiak, beste batzuentzako ez”*, *“unos pueden construir y otros no”* o *“hay enchufismo”*. Aunque también hay quien dice *“faltan medios para que la Reserva funcione mejor”* o *“piensan demasiado en el turismo”*.

**La tercera parte** de las personas entrevistadas no tienen opinión, su perfil responde a: joven, la mitad de quienes tienen menos de 30 años han dado esta respuesta, que está estudiando o en paro. Si se observa por zonas, en Gernika este tipo de respuesta supera a la media.

**Lo más relevante en este apartado es que ya nueve de cada diez de las personas que habitan en la Reserva de la Biosfera de Urdaibai saben que esta es una zona a la que la UNESCO dio esta calificación.**

**Cada vez hay más personas que consideran que aquella decisión fue positiva, de hecho las tres cuartas partes lo cree así, mientras que aumenta el porcentaje de quienes piensan que esta medida es insuficiente y únicamente un porcentaje de un 5% lo valora negativamente.**

**Aunque en un porcentaje algo menor, algo más de ocho de cada diez saben que existe una legislación que regula las decisiones que se toman en la zona.**

**La valoración acerca de estas medidas legales se divide casi a partes iguales entre quienes piensan que es positiva, restrictiva e insuficiente. El porcentaje de personas que sustentan estas dos últimas posiciones aumenta, es decir, ambas opiniones tienden a polarizarse.**

**Así mismo, disminuye el porcentaje de personas que, en las anteriores investigaciones, no tenía una opinión hecha.**

**El Patronato que gestiona la Reserva de la Biosfera de Urdaibai cada vez es más conocido por la población que vive en la zona, ya las tres cuartas partes de las personas consultadas conocen su existencia.**

**La valoración que recibe se mantiene estable en los últimos años. Mientras que cuatro de cada diez lo valoran positivamente, la tercera parte de las personas consultadas no saben qué opinar y un 15% da una puntuación negativa a su gestión. Por último, un 12% ha hecho otro tipo de comentarios.**

**A lo largo del tiempo, desde que existe el Patronato, dos de cada diez personas que han participado en la investigación han dicho que alguna vez han estado en sus instalaciones, bien por alguna consulta relativa a asuntos propios, o por asistencia a exposiciones, conferencias...**

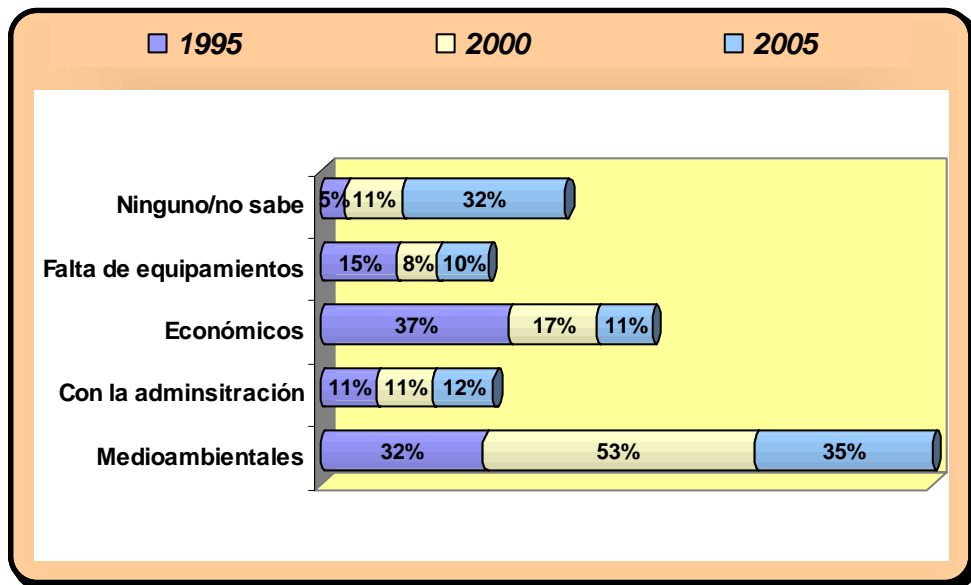
**También cuatro de cada diez de las personas encuestadas tienen en su casa algún material divulgativo sobre la Reserva de la Biosfera de Urdaibai, como folletos, calendarios, mapas y libros.**

**Los problemas más sentidos por la población**

#### 4. Problemas más sentidos por la población que vive en la zona de Urdaibai

Como en los anteriores estudios se solicitaba a las personas entrevistadas que citaran los problemas más importantes que estaban afectando a la zona.

Gráfico 7. Problemas en la zona de Urdaibai. 1995-2005



Los problemas que aparecieron con más frecuencia pueden incluirse en la categoría de **medioambientales**: construcción masiva, contaminación de la ría, tráfico, masificación en verano, y problemas locales como el ruido y el humo que arroja la empresa Inama, en Gernika y Múxika, respectivamente. Un **35%** se refirió a este tipo de problemática.

En segundo lugar, un **32%**, **no ha citado ningún problema**, porque cree que no existen, no son importantes, no los conoce o no contesta. En un **12%** se han referido a conflictos con la Administración, como se ha dicho, por exceso de tolerancia con algunas actuaciones que llevan a cabo particulares, por prohibiciones en otros casos y también por agravios comparativos.

Un **11%** se han referido a **problemas económicos** (desempleo, abandono de la actividad agrícola y pesquera, falta de vivienda de promoción pública...) y casi en igual proporción, un **10%**, han señalado la **falta de algún equipamiento**.

En el año 2000 casi la mitad de las personas consultadas se refirieron a situaciones deficitarias de tipo medioambiental, pero hubo muchas menos personas que no citaron ningún problema, un 11%. En el resto de las

respuestas los porcentajes fueron casi iguales.

Dentro de los impactos medioambientales **la construcción masiva de casas** es lo más citado. En el año 1991 en la zona de Urdaibai había 18.622 viviendas y diez años más tarde eran 20.516 (ver anexo cuadro 4.), es decir, casi 1.900 más y entre el año 2001 y el 2003 se habían construido otras 700 viviendas nuevas (ver anexo cuadro 4.1.).





Mientras que pueden verse muchas viviendas nuevas el volumen de población residente en la zona de Urdaibai de manera estable es menor. Entre el año 1991 y el año 2004 se han perdido 400 habitantes. Se constata que baja población en los municipios más grandes de la zona, Bermeo, Gernika, Busturia, Múxika, y ganan los pequeños, Ajangiz, Murueta, Forua, Gautegiz de Arteaga, próximos a Gernika (ver anexo cuadro 4.2.).

Hay que decir que el tamaño de los hogares, es decir el número de personas que viven en cada vivienda es menor, en 1991 había una media de 3,3 personas por vivienda y en el año 2001 la media era de 2,8 (ver anexo cuadro 4.3.). Así mismo, cada vez hay más hogares unipersonales, en la zona, de 1.702 personas que vivían solas en 1991, se ha pasado a 3.201 (ver anexo cuadro 4.4.).

Este aumento también se da en el Territorio histórico de Bizkaia y puede decirse que, en general es una tendencia de las sociedades occidentales, progresivamente aumenta el número de personas que viven solas, debido al envejecimiento de la población, ya que los hogares unipersonales mayoritariamente corresponden a mujeres viudas.

Hay una especial sensibilidad hacia las agresiones medioambientales en los municipios más grandes, como Gernika y Bermeo, la gente más joven, quienes tienen estudios superiores universitarios y profesionales, estudiantes y las personas que ejercen ocupaciones de mayor cualificación.

Las personas que en mayor medida expresan preocupación por la preservación del entorno, a su vez, creen que la situación medioambiental en la zona es regular o mala, que la legislación es insuficiente y en general tienen una buena opinión sobre el Patronato de Urdaibai.

Quienes no han citado **ningún problema**, que como se ha dicho representan casi la tercera parte de las personas encuestadas no tienen un perfil definido, si bien han aparecido sobre todo en las ciudades de mayor volumen de población, Bermeo y Gernika y son personas que tampoco tienen una opinión muy definida sobre otros aspectos como la legislación y el Patronato.

En tercer lugar aparecen citados **problemas que pueden considerarse relacionados con la Administración**. En este caso, son sobre todo las personas que viven en los municipios pequeños, siete de cada diez que ha hecho mención a algunos de estos problemas viven en la zona rural-costa. También se refieren a este tipo de problemas personas de edad avanzada y de menor nivel académico. La mayor parte de quienes han respondido en este sentido son optimistas en cuanto a la situación medioambiental, pero creen que la legislación es mala y también tienen una opinión negativa del Patronato.

Como se ha dicho, casi en un porcentaje igual, un **11%**, se han referido a **problemas de tipo económico**, sobre todo han hablado de paro, crisis en el sector agrícola y pesquero, desindustrialización, pero también se han referido a escasez de viviendas de promoción pública y para la juventud o que las personas ancianas quedan aisladas en las zonas rurales.

En cuanto al desempleo, puede decirse que si se comparan las tasas de paro actuales con las de hace cinco años, han cambiado poco ya que en los municipios de mayor tamaño como Bermeo y Gernika, la situación se mantiene prácticamente igual, en torno al 7%, mientras que los municipios de menor tamaño, por ejemplo Mendata y Errigoiti hay muchas más personas que aparecen como demandantes de empleo, mientras que en Nabarniz ha ocurrido lo contrario, pero en ambos casos el volumen de población es reducido (ver anexo cuadro 4.5.).

Mientras en la presente investigación según la autodefinición que han hecho las personas encuestadas de su situación en relación a la actividad la tasa de desempleo es de un 9%, en el año 2000 las personas en paro, según la misma metodología fue del 13,5%.

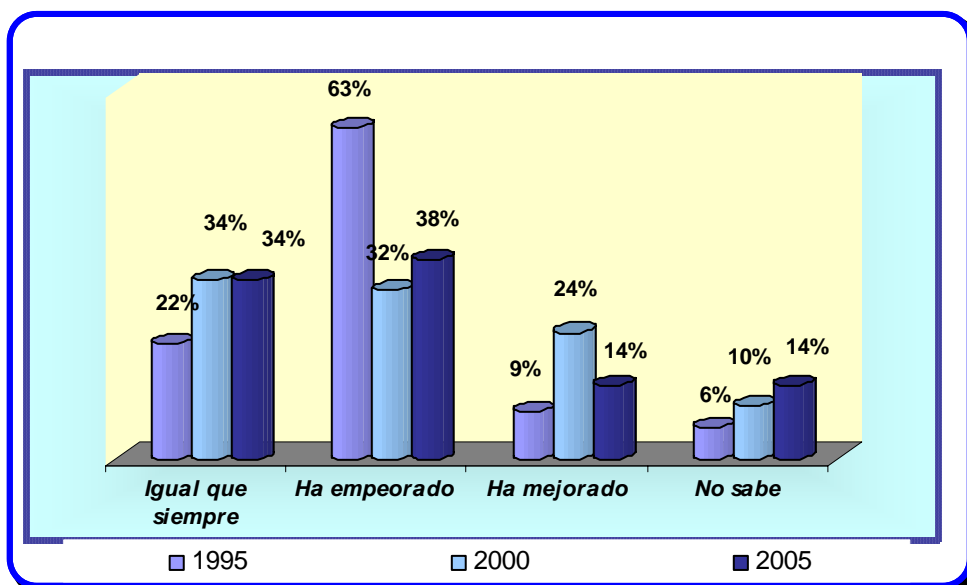
Han tendido a hablar de problemas económicos las personas de edad avanzada, con bajo nivel académico, amas de casa, pensionistas y quienes se encuentran en situación de desempleo. El resto de las variables no han incidido en estas valoraciones.

Por último, en un porcentaje casi igual, un 10%, se han referido a algunas **carencias en cuanto a equipamientos o recursos**, como por ejemplo, el transporte, carreteras, contenedores para el posterior reciclaje, falta de lugares para la juventud. Las quejas por falta de recursos y equipamientos aparecen sobre todo en Gernika, por parte de las personas más jóvenes, estudiantes y con nivel de estudios medios.

#### 4.1. Valoración de la situación económica de la zona

Como en la anterior encuesta se indagaba acerca de la percepción que las personas residentes en la zona tenían acerca de la situación económica en Urdaibai.

Gráfico 8. Situación económica en la zona. Años 1995-2005



Si se comparan las opiniones dadas en el año 2000 con la presente consulta se observa que aumentan las opiniones que consideran que la situación económica en la zona **ha empeorado**, de hecho casi **cuatro de cada diez** de las personas consultadas tienen esta opinión, mientras que en el año 2000 eran casi tres de cada diez.

Por el contrario, esta diferencia se desplaza casi totalmente a la respuesta que considera que la situación económica **ha mejorado** que si en el año 2000 eran la cuarta parte del total de las personas encuestadas, en la presente investigación se ha reducido al **13%**.

El porcentaje de personas que creen que la situación se mantiene igual que siempre o que no tienen opinión casi no varía. **La tercera parte** de las personas consultadas **no ven cambios** en la situación económica, mientras que quienes no saben sigue en torno al 10%, concretamente el 14%, en el año 2005.

El **38%** dicen que la situación económica **ha empeorado**. Esta percepción se tienen sobre todo en Bermeo, más las mujeres que los hombres, las personas de edad avanzada y quienes tienen menor nivel académico. Por ocupación, son las amas de casa, las personas que están en paro y que son pensionistas, pero también esta opinión se encuentra entre quienes ejercen profesiones intermedias y se definen como clases artesanas, es decir que tienen pequeñas propiedades, baserritarras o trabajan por cuenta propia...

Casi ocho de cada diez de las personas que están en contra de que esta zona haya sido declarada Reserva de la Biosfera tienen una visión pesimista sobre la situación económica, aunque también quienes creen que esta declaración resulta insuficiente, aunque en menor proporción que el primer grupo.

Parece que se sigue manteniendo el que las personas que creen que el hecho que esta sea una zona de especial protección le resta posibilidades de evolución económica, como se señaló en el estudio del año 2000.

Aunque las tasas de desempleo se mantienen bastante iguales entre el año 2000 y el 2005, las familias receptoras de la Renta básica han aumentado notablemente, así según la Memoria del 2004 del Departamento de Acción Social de la Diputación Foral de Bizkaia, en Bermeo en ese año 224 familias recibieron esa prestación económica, mientras que en el año 1999 fueron 75. Lo mismo ocurre en Gernika, en el año 2004 han cobrado esta ayuda 234 familias, mientras que en el anterior registro fueron 55 y en la zona rural-costa, 28 familias recibieron esa prestación y en el año 2004 han sido 122.

Hay que decir que las modificaciones que ha tenido la Ley contra la Exclusión social, que regula esta prestación, ha favorecido que nuevos colectivos hayan accedido a la misma (jóvenes de 23 años y mayores de 65).

También hay que señalar que este tipo de ayudas económicas son la última red de protección social, fundamental en situaciones de precariedad laboral. En el año 2004, un 4% de los hogares de la zona de la Reserva de la Biosfera de Urdaibai han recibido este tipo de ayuda económica.

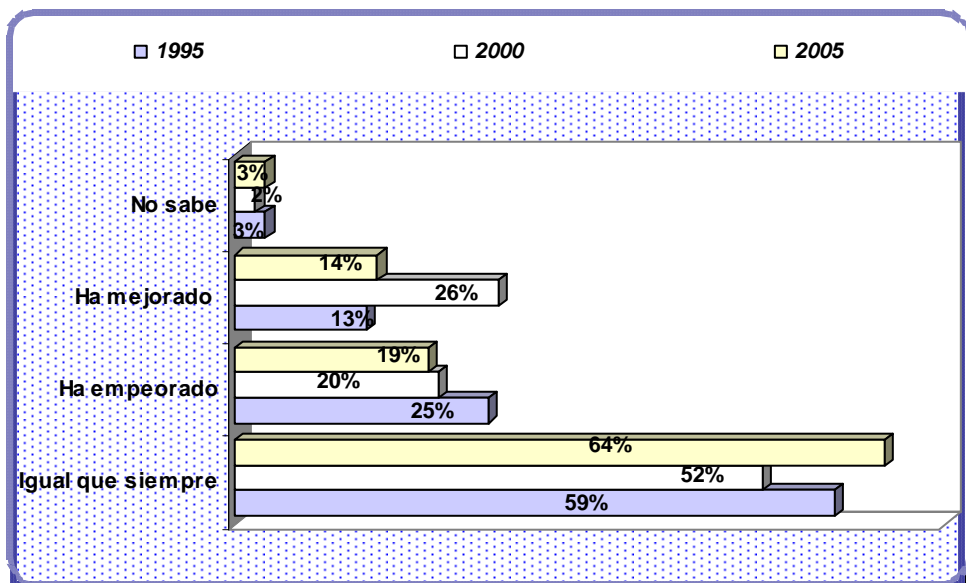
En segundo lugar, están quienes piensan que la situación económica **sigue igual**, son el **34%**, porcentaje parecido al que arrojó la investigación del año 2000. Las personas que piensan así no tienen unos rasgos definidos, aunque los hombres, quienes superan los 54 años y las personas que viven en Bermeo han dado esta opinión en mayor proporción que la media.

El grupo que cree que la situación económica **ha mejorado**, que son el **14%**, viven sobre todo en la zona rural-costa, son jóvenes y tienen estudios medios. Son personas que no tienen opiniones sobre el hecho de que esta sea una zona Reserva de la Biosfera, ni haya una legislación que la proteja. Entre mujeres y hombres no hay diferencia al hacer esta valoración.

#### 4.1.1. Valoración de la situación económica personal

Casi las **dos terceras partes** de las personas consultadas creen que su situación económica **sigue igual** que en los últimos años, mientras que en la anterior investigación fueron la mitad. En segundo lugar se encuentran quienes consideran que **ha empeorado, casi dos de cada diez**, porcentaje similar al que arrojó la investigación del año 2000 y mientras en ese año un 20% se manifestaba optimista, en la presente consulta únicamente un **14%** dice que su situación económica **ha mejorado**.

Gráfico 9. Situación económica personal. Años 1995-2005





Las personas que afirman que su economía no ha cambiado, un 64%, son sobre todo mayores de 54 años, viven en Gernika, pensionistas, con bajo nivel académico, pero también quienes ejercen profesiones superiores se expresan en este sentido. Entre mujeres y hombres no hay diferencias significativas. Así mismo, creen que la situación económica en la zona de Urdaibai sigue igual.

Para un 19% su situación económica ha empeorado. Las personas que se expresan así responden al siguiente perfil: se encuentran en paro, amas de casa, las clases artesanas (con pequeñas propiedades, trabajando por cuenta propia, baserritarras...) y hay más entre la población de Bermeo. Estas personas, también piensan que la economía en la zona ha decaído, en mayor proporción que la media. El resto de las variables como el sexo, la edad, e incluso el nivel de estudios no son significativas.

Por el contrario hay un 14% que afirma que su situación económica ha mejorado. Estas son personas jóvenes, con niveles de estudios universitarios, que ejercen profesiones intermedias o realizan trabajos cualificados y viven preferentemente en los municipios de menor tamaño. Estas personas, también creen que la situación económica en la zona ha mejorado.

A la hora de definir su **nivel de vida particular**, a lo largo de las investigaciones que se han llevado a cabo en la zona, se observa que, en torno a **la mitad** de las personas consultadas consideran que su situación económica es **“regular”**. Pero en estos diez años, cada vez hay más personas que dicen que su **situación económica es buena**, en la presente investigación han sido el **39%**, mientras que hace diez años este porcentaje se situó diez puntos por debajo. Por el contrario, cada vez hay menos personas que autodefinen su situación material como **“mala”**, en la presente investigación un **11%**, mientras que hace diez años casi fue el doble.

	1995	2000	2005
<b>Buena</b>	29%	32%	39%
<b>Regular</b>	53%	53%	50%
<b>Mala</b>	18%	15%	11%
	100%	100%	100%

*Nota:* En los años 1995 y 2000 hubo un pequeño porcentaje de “no contesta/ no sabe” que se ha distribuido entre el resto de las respuestas para poder compararlas con el año 2005

Un indicador de la situación económica a nivel comarcal y local puede constatarse a partir de la renta bruta per cápita. En el año 2001, según datos Estadística de renta personal y familiar del Eustat, la renta bruta per cápita de la comarca de Gernika-Bermeo se situaba en 9.814 €, mientras que la del Territorio Histórico de Bizkaia era de 10.571 €. No obstante, había municipios como Sukarrieta, Gautegiz-Artea, Murueta e Ibarrangelu que superaban los 11.000 € (ver anexo cuadro 4.6.).

Quienes dicen que **su situación económica es buena** sobre todo viven en Gernika y también en los municipios pequeños. En Gernika, casi la mitad de las personas consultadas considera que su nivel de vida es bueno. Los hombres son más optimistas que las mujeres y las personas jóvenes más que las de edad avanzada. Si se considera el nivel académico, superan los estudios primarios, y en relación a la ocupación, ejercen profesiones superiores, tienen empleos cualificados, y también quienes están estudiando.

Los aspectos más significativos del grupo que tiene un **estatus acomodado** en relación a su opinión sobre Urdaibai son: creen que la situación medioambiental es óptima y consumen productos ecológicos en mayor proporción que la media. Valoran que la Administración, los grupos ecologistas y el personal docente son quienes más hacen por la conservación del entorno.

Su posición sobre la legislación que regula la protección de la zona, casi se dividen a partes iguales entre quienes consideran que es positiva y negativa.

En relación al Patronato, las valoraciones positivas superan a las negativas y aunque el porcentaje de personas entrevistadas que han acudido a sus instalaciones es reducido, un 20%, la mayoría de quienes alguna vez han estado en su sede, dicen disfrutar de un buen nivel de vida.

En cuanto a la situación económica en que se encuentra la zona, creen que ha mejorado, del porcentaje reducido, un 14%, que piensa así, la mayoría pertenece a este grupo.

Por el contrario, quienes se autositúan en un **estatus económico bajo**, que como se ha dicho suponen el 11% del total, viven, preferentemente, en Bermeo. Hay más mujeres que hombres que definen su nivel económico como bajo, también las personas más jóvenes tienen esta percepción.

Si se considera su nivel académico, pueden tener tanto un nivel de estudios universitario como únicamente estudios primarios. Sobre todo las personas que están buscando un empleo dicen que tienen un nivel de vida pobre, de hecho la tercera parte de quienes están en paro definen su situación económica como mala. También un porcentaje importante de estudiantes consideran que su nivel de vida es bajo, igual que las amas de casa, que superan a la media.

En cuanto a sus estilos de vida relacionados con la sostenibilidad, lo más relevante es que utilizan el transporte público en mayor proporción que la media. En el resto de las medidas no destacan, salvo si se observa el grupo que dice que no hace nada por el cuidado medioambiental, que es muy reducido, pero en este caso, quienes se consideran de la clase baja representan la tercera parte del total, es decir se da una sobrerrepresentación de este grupo socioeconómico.

**La mitad de las personas** encuestadas han dicho que su **nivel económico es “regular”**. Esta respuesta se observa sobre todo en Bermeo, el grupo de mayores de 54 años, con un bajo nivel de estudios y sobre todo son pensionistas o clases artesanas.

Si se consideran sus aportaciones al cuidado medioambiental, lo más relevante entre las personas de este nivel económico es que procuran controlar el consumo de agua y energía eléctrica y consumen alimentos locales. Este grupo no se distingue especialmente si se consideran el resto de las medidas que se han citado sobre la implicación personal en la protección del entorno.

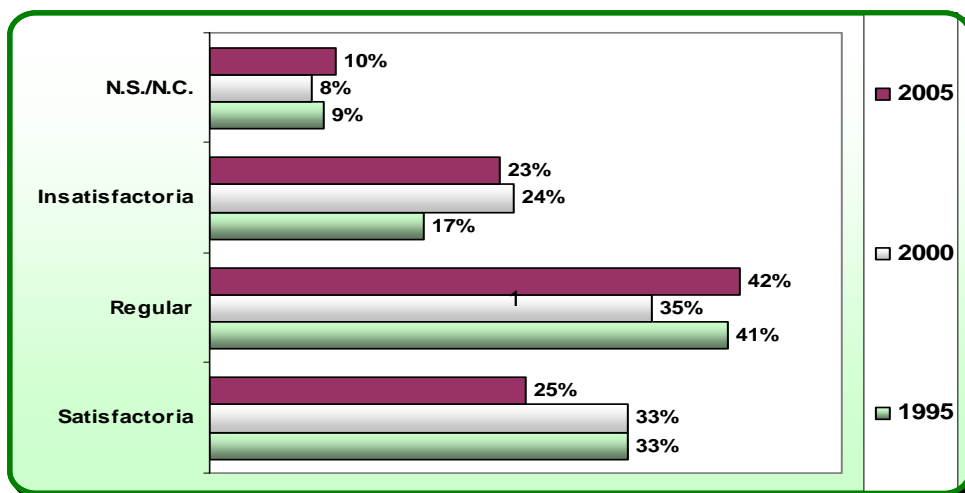
En relación a la declaración de la zona como Reserva de la Biosfera de Urdaibai y a la legislación que regula su gestión, en ambos casos consideran que son medidas insuficiente en mayor proporción que la media, aunque también un porcentaje importante no tiene opinión sobre la legislación. Respecto al Patronato, un porcentaje importante de este colectivo expresa una opinión negativa.

Para las personas que se autoadscriben en este grupo social la situación económica en la zona sigue igual, mientras que su situación personal o ha empeorado o no expresan opinión al respecto.

## 4.2. Opinión sobre los equipamientos municipales

Como en los anteriores estudios, al ser esta una Reserva de la Biosfera, también hay que captar el estado de opinión de la población en relación a otros aspectos relacionados con la calidad de vida. Así, se preguntaba la opinión sobre los equipamientos a nivel local.

Gráfico 10. Opinión sobre los equipamientos municipales. 1995-2005



Puede observarse cómo en el presente estudio descienden las valoraciones positivas, si en el año 2000 y cinco años antes, una tercera parte de las personas consultadas se mostraba satisfecha con los equipamientos existentes en su municipio, actualmente ha habido **una cuarta parte de respuestas positivas**.

Por otro lado, ha aumentado el porcentaje de personas que definen la **situación como regular**, siendo actualmente la respuesta mayoritaria, **un 42%**, mientras que en el año 2000 el porcentaje fue el 35%, aunque también en 1995 esta respuesta alcanzó el 41%.

El resto de las respuestas que definen la situación como **insatisfactoria**, o no tienen opinión, se mantienen prácticamente igual que hace cinco años, el **23%** y 10%, respectivamente.

El perfil de las personas que están satisfechas con la situación de los equipamientos municipales es: residen en la zona rural-costa y también en Gernika, son las personas de edad avanzada, con bajo nivel académico, amas de casa y pensionistas.

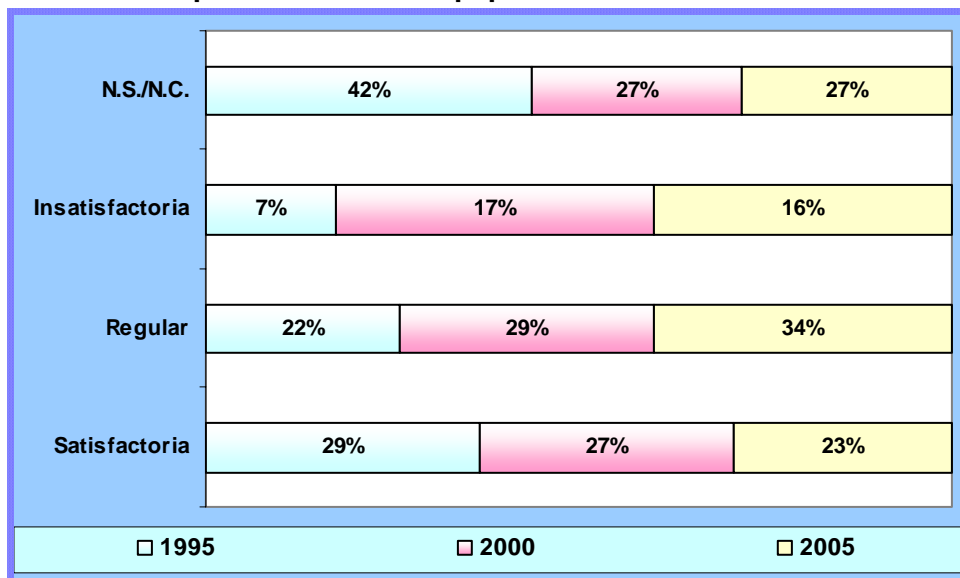
Por el contrario, quienes se manifiestan disconformes, casi en igual porcentaje que la respuesta anterior, el 23%, preferentemente viven en Bermeo, son jóvenes, con estudios medios, estudiantes o ejerciendo profesiones intermedias. En este caso, hay más hombres que mujeres que se manifiestan críticos con la situación.

Por último, el porcentaje más numeroso, opina que la situación en que se encuentran los equipamientos a nivel municipal es regular. Las personas que dan esta respuesta se encuentran en Bermeo, en mayor proporción que la media, más mujeres que hombres, tienen de 30 a 54 años, y son preferentemente amas de casa y también quienes trabajan por cuenta propia, baserritarras, ayuda familiar....

### 4.3. Opinión sobre los equipamientos comarcales

Como en el estudio anterior, también se preguntaba acerca de la visión que tienen sobre los equipamientos comarcales.

**Gráfico 11. Opinión sobre los equipamientos de la comarca. 1995-2005**



La opinión mayoritaria, el **34%**, considera que la situación **es regular**. Este porcentaje es superior al 28% que arrojó el estudio del año 2000. Este porcentaje ha aumentado en detrimento de las respuestas **positivas**, que hace cinco años fue del 27% y en la actual investigación es del **23%**.



Por el contrario, las respuestas insatisfactorias **se mantienen igual** (17% en el año 2000 y **16%** en el 2005) y el porcentaje de personas que no tienen opinión ha sido del 27% en ambos años.

Por zonas, las personas que viven en los municipios pequeños son quienes manifiestan una mayor satisfacción con los equipamientos existentes en la comarca. En Bermeo, es donde el porcentaje de personas que dicen que la situación de los equipamientos comarcales es regular supera a la media y también es donde menos han sabido qué contestar al respecto, mientras que no hay diferencias por zonas si se consideran las respuestas insatisfactorias.

La influencia del resto de las variables como el sexo, la edad, el nivel de estudios o la ocupación es: mientras que las mujeres valoran más positivamente los equipamientos comarcales, los hombres califican su situación de regular. Las personas de edad avanzada son las que están más satisfechas con la dotación de equipamientos con que se cuenta en la comarca, por el contrario, la juventud es la que en mayor medida opta por las respuestas críticas. A menor nivel académico mayor satisfacción y al contrario, quienes han realizado más estudios se expresan más críticamente.

Como sucedía cuando se pedía su valoración sobre los equipamientos del propio municipio, las amas de casa y pensionistas son quienes manifiestan más satisfacción con los equipamientos comarcales, mientras que quienes ejercen profesiones intermedias y estudiantes tienen las opiniones más críticas.

Por último, el perfil de las personas que no tienen una opinión al respecto y que son un porcentaje importante, el 27%, es: son o jóvenes o de edad avanzada, con bajo nivel académico, amas de casa, personas desempleadas y jubiladas.

**Los problemas más sentidos por la población que reside en la zona de la Biosfera de Urdaibai son los que pueden caracterizarse como agresiones medioambientales: construcción masiva, masificación de las playas, tráfico.... En segundo lugar, las personas encuestadas o no ven ningún problema o no saben definirlos.**

**En un porcentaje menor, en torno al 10%, han citado problemas con la administración, en relación a la gestión de la zona, sobretodo disconformidades en cuanto a la política de construcción de viviendas, y en igual proporción problemas económicos y de falta de equipamientos.**

**En cuanto a la valoración que hacen sobre la situación económica que vive la zona, en un porcentaje parecido creen que o ha empeorado, el 38% o sigue igual, un 34%, únicamente un 14% creen que ha mejorado. Si se compara con la percepción que se tenía hace cinco años, ha aumentado el porcentaje que cree que ha empeorado y ha bajado el que considera que ha mejorado.**

**Pero si se pregunta por su situación económica personal, la mayoría cree que sigue igual. Ahora bien, a lo largo de los años ha ido aumentando el porcentaje de quienes dicen que su situación económica es buena, mientras que disminuye el grupo que afirma que es mala y se mantiene el porcentaje de quienes creen que es regular.**

**Respecto a la valoración que hacen acerca de los equipamientos sociales existentes en su municipio, casi la mitad cree que puede valorarse como regular, porcentaje que aumenta si se compara con el estudio que se llevó a cabo en el año 2000. Decece el porcentaje de quienes tienen una opinión satisfactoria, de la tercera parte de las respuestas que se dieron en este sentido hace cinco años, actualmente únicamente la cuarta parte de las personas encuestadas han dicho que están satisfechas con los equipamientos sociales en el ámbito local. Se mantiene el porcentaje de personas que tienen una valoración claramente insatisfactoria, casi la cuarta parte del total.**

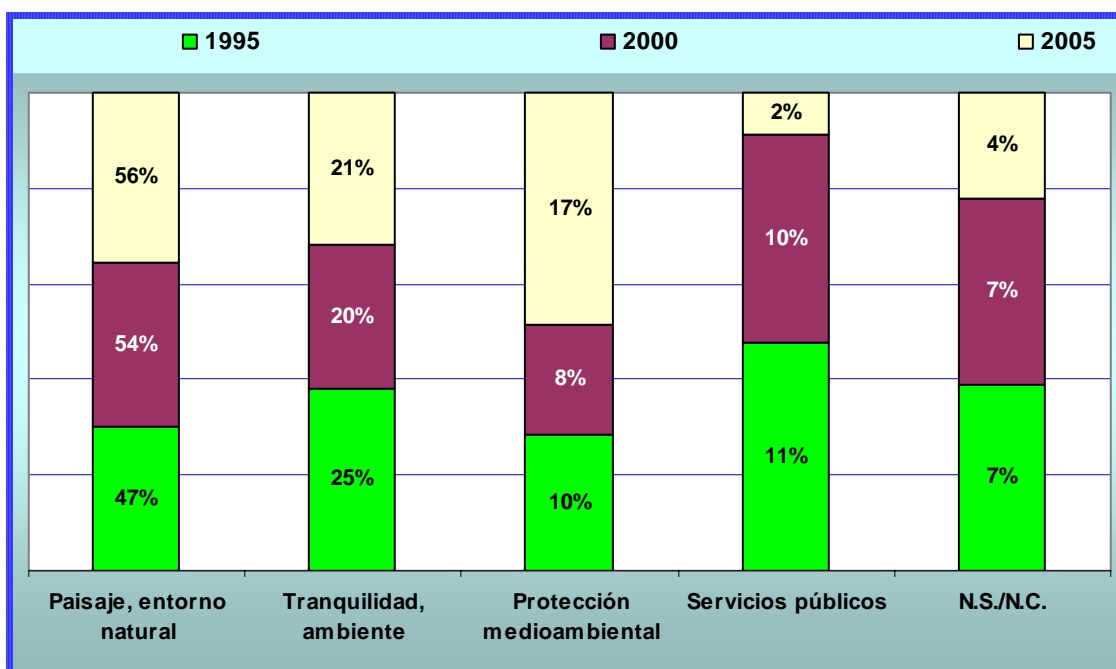
**También si se considera la valoración que hacen sobre los equipamientos a nivel comarcal, la mayoría, el 34%, cree que es regular. En segundo lugar, se encuentra el grupo de personas que no tiene opinión al respecto, un 27%. Mientras que el 23% manifiestan su satisfacción, un 17% está disconforme.**

**Aspectos positivos de la Reserva de la  
Biosfera de Urdaibai**

## 5. Aspectos positivos de la zona de Urdaibai

Como en los anteriores estudios se preguntaba a las personas encuestadas sobre cuáles eran los aspectos más positivos que encontraban en la zona.

Gráfico 12. Aspectos positivos de Urdaibai. 1995-2005



**El entorno natural, el paisaje**, o algunos aspectos del mismo como la costa, las playas, los paseos, el mar, la montaña, han sido citados por la mayoría de las personas consultadas. El **56%** de las personas han dado este tipo de respuestas. También en el año 2000 señalaron estos atributos el 54% de la población, mientras que en el año 1995 el porcentaje fue del 46%.

Los valores paisajísticos son citados especialmente por la población residente en Bermeo, por los hombres más que por las mujeres, por la gente joven, de mayor nivel académico, estudiantes y personas que ejercen profesiones intermedias.

En segundo lugar aparecen citados **la tranquilidad, el ambiente** y la gente, alguno de estos aspectos ha sido elegidos por el 21% de las personas consultadas, porcentaje similar al que apareció en el año 2000, que fue el 20%. Se han referido a la tranquilidad y el ambiente sobre todo en la zona rural-costa, las personas de edad avanzada, personas con bajo nivel académico y las amas de casa y pensionistas.

En una menor proporción, un **17%**, han citado algún elemento que hace referencia al **cuidado medioambiental**. Este porcentaje ha aumentado mucho si se compara con el año 2000, en el que el porcentaje fue del 9%. Quienes valoran las medidas medioambientales viven preferentemente en Gernika, son jóvenes, con más nivel académico, personas que hacen trabajos cualificados o están estudiando.

Por último, muy pocas personas, un **2%**, citaron **algún equipamiento público** como valor positivo de la zona, como por ejemplo, el Parque Europa.

### 5.1. Satisfacción con el lugar en que viven

En la presente investigación el grado de satisfacción entre las personas consultadas ha aumentado ligeramente, de un porcentaje del 96% que había aparecido en los anteriores estudios, en el actual, incluso, ha llegado al 97%.

Al ser casi la totalidad de las personas encuestadas las que manifiestan esta satisfacción, no hay diferencias en función de ninguna de las variables incluidas en el cuestionario.

Cuando se ha preguntado por alguna razón por la que manifiestan esa satisfacción ha hecho referencia a los valores positivos que habían citado anteriormente, hay alguna persona que llega a decir “no hay ningún lugar mejor para vivir”, y también hay personas que argumentan que la razón de esta valoración tan positiva se debe a que siempre han vivido aquí.

Como en las anteriores investigaciones, un porcentaje muy bajo (5%) de las personas entrevistadas piensan trasladarse a vivir a otra zona en menos de un año. Las razones dadas han sido preferentemente laborales o de estudios.



## 5.2. Disfrute del tiempo libre en Urdaibai

La zona de Urdaibai es un espacio privilegiado para disfrutar del entorno natural en el tiempo libre, de hecho tanto en la investigación del año 2000, como en la actual, la mayoría de la población dice que en su tiempo libre pasea por la zona. Del total, un **85%**, dice que hace **paseos, salidas y excursiones**, con más o menos asiduidad, el 44% del total lo hace habitualmente, un 17% lo deja para el fin de semana y la cuarta parte únicamente pasea alguna vez.

**Grafico 13. Distribución porcentual según las actividades en el tiempo libre**

		Habitualmente	Fin de semana	Alguna vez
<b>Paseos por la zona</b>	<b>85%</b>	<b>44%</b>	<b>17%</b>	<b>24%</b>
<b>Relaciones sociales</b>	<b>81%</b>	<b>28%</b>	<b>29%</b>	<b>24%</b>
<b>Se queda en casa</b>	<b>65%</b>	<b>25%</b>	<b>4%</b>	<b>36%</b>
<b>Practica deportes</b>	<b>56%</b>	<b>33%</b>	<b>5%</b>	<b>18%</b>
<b>Cultivar aficiones</b>	<b>50%</b>	<b>28%</b>	<b>3%</b>	<b>19%</b>
<b>Actividades en su municipio</b>	<b>47%</b>	<b>20%</b>	<b>4%</b>	<b>23%</b>
<b>Participación social</b>	<b>35%</b>	<b>14%</b>	<b>3%</b>	<b>18%</b>
<b>Actividades fuera del municipio</b>	<b>32%</b>	<b>6%</b>	<b>4%</b>	<b>22%</b>

*Nota: Posibilidad de respuesta múltiple*

Las personas que habitualmente disfrutan de Urdaibai paseando viven en la zona rural-costa, mientras que en Bermeo lo hacen los fines de semana. Entre mujeres y hombres no hay diferencia, pero la edad si que influye, ya que mientras las personas de más edad pasean habitualmente,



las de mediana edad lo hacen los fines de semana y la juventud alguna vez. Esta actividad la realizan, preferentemente, las amas de casa y quienes son ya pensionistas.

En segundo lugar, la mayoría de las personas consultadas en su tiempo libre mantiene sus **relaciones sociales, el 81%**, hace visitas, piteo, cenas, distribuyéndose casi por igual la frecuencia entre quienes lo hacen, habitualmente, el 28%, fines de semana, el 29% y 21% alguna vez. En la investigación del año 2000 un porcentaje mayor de personas se encontraba con amistades o familiares en los fines de semana.

Por zonas, mientras en Gernika las relaciones sociales se practican con mayor frecuencia, en Bermeo lo dejan para los fines de semana y en los municipios rurales es donde esta actividad se lleva a cabo con menor asiduidad.

Mientras que las personas de más edad se reúnen con sus amistades y familiares habitualmente en mayor proporción que la media, la juventud lo hace los fines de semana. Pero también, entre el grupo que mantiene relaciones sociales más esporádicamente se encuentran preferentemente las personas de edad avanzada. Si se considera la variable sexo, no hay diferencias.

**Las dos terceras partes** de la población, en el tiempo libre, también, **se queda en casa**, pero la mayoría, el 36% dice que solo alguna vez y únicamente un 4% se queda el fin de semana. Son las personas de más edad y las que viven en los municipios de menor tamaño quienes en mayor medida dicen que habitualmente se quedan en casa en su tiempo libre.

El **56% practica algún deporte**, la tercera parte de las personas consultadas dicen que lo hace habitualmente y el 5% lo hace en fin de semana. A la hora de practicar deporte habitualmente, no hay diferencia por edades, aunque entre quienes lo dejan para los fines de semana son jóvenes preferentemente. Mientras los hombres practican deporte habitualmente las mujeres dicen que lo hacen alguna vez. Por zonas, es la población de Gernika y del medio rural-costa quienes en mayor medida llevan a cabo alguna práctica deportiva.

La mitad de las personas encuestadas aprovecha el tiempo libre para **dedicarse a alguna afición**, manualidades, huerta, jardinería, el 28% lo hace habitualmente, mientras que un 19% lo hace alguna vez. El perfil de las personas que cultivan alguna afición habitualmente es: son las personas de más edad, sobre todo mujeres y viven en el medio rural.



En un porcentaje similar, el **47% asiste a alguna actividad cultural o deportiva en el municipio**, la mayoría, el 23%, lo hace alguna vez y el 20% habitualmente. Son las personas de más edad las que sobre todo toman parte habitualmente de la vida cultural o deportiva de su municipio y por zonas viven en los pueblos pequeños y en Gernika, mientras que en Bermeo lo hacen alguna vez.

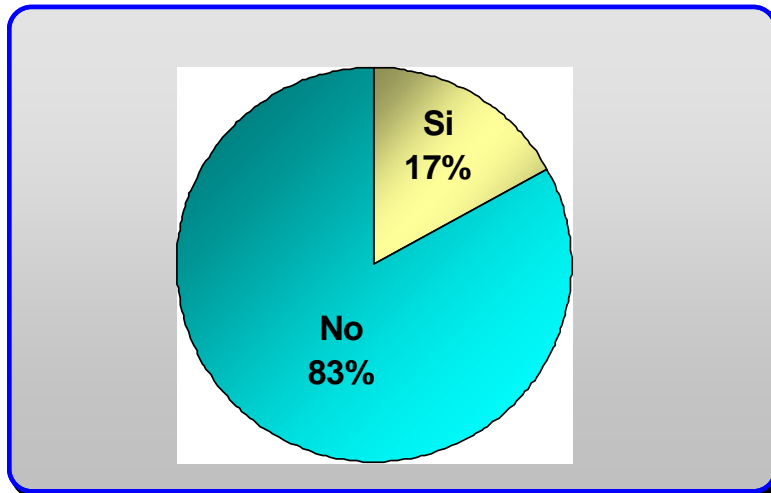
En menor proporción, el **35%**, lleva a cabo alguna actividad de **participación social**, de tipo cívico, religioso, asociativo... hay un porcentaje casi igual de personas que lo hace los fines de semana o habitualmente. Como en el caso anterior, son las personas de más edad las que lo hacen y también las mujeres. Por zonas, sobre todo lo hace la población de los municipios pequeños y en Gernika, mientras que en Bermeo hay más gente que dice que participa en este tipo de actividades alguna vez.

En un porcentaje similar, el **32%**, en el tiempo libre acude a **actividades culturales y/o deportivas fuera del municipio**, aunque la mayoría, el 22%, lo hace alguna vez. Este porcentaje se ha duplicado si se compara con el porcentaje que arrojó la investigación del año 2000. Las personas que alguna vez se desplazan fuera de Urdaibai para acudir a actividades culturales y/o deportivas viven en Gernika y son las personas de mediana edad y de nivel académico alto.

## La Agenda Local 21

En relación a la Agenda Local 21, un **17%** sabe de su existencia, mientras que un **83%** no

**Gráfico 14. Conocimiento sobre la Agenda Local 21**



Las personas informadas sobre la existencia de la Agenda Local 21 son las que tienen menos de 55 años, con estudios universitarios y medios. Por ocupación, son estudiantes, y ejercen profesiones con mayor cualificación, y también las personas desempleadas están representadas en mayor proporción que la media, aunque el porcentaje de personas en esta situación es reducido.

Si se considera su situación económica personal se encuentran tanto quienes definen la misma como buena, pero también mala. Por zonas, no hay diferencias y tampoco las hay en función del sexo.

En cuanto al interés por participar en alguna reunión donde se plantearan temas en relación a la Agenda Local 21 a nivel municipal, la mayoría, **un 63%, no saben**, mientras que un **17% si manifiesta interés** y el **20% no quiere** tomar parte.

Las personas que denotan mayor interés viven en Bermeo, mientras que en los municipios pequeños y en Gernika no tienen opinión. Si se considera la variable sexo, prácticamente no hay diferencia entre mujeres y hombres, mientras que por edad, las personas mayores de 54, aunque también las más jóvenes son las que muestran menor interés en participar. Mientras que quienes tienen menos nivel de estudios aseguran que no saben si tendrían interés en participar en alguna reunión para tratar el tema de la Agenda 21, entre el grupo con estudios superiores se encuentran tanto quienes querrían participar en estas reuniones y quienes dicen que no tienen ningún interés.

**A modo de resumen puede decirse que, cada vez, hay más gente que expresan su admiración por los valores naturalísticos de la zona, el paisaje y lo que implica como las playas, la costa, la montaña, siguen siendo los elementos más valorados por parte de la población que reside en la Reserva de la Biosfera de Urdaibai.**

También dos de cada diez de de las personas consultadas han señalado la tranquilidad, el ambiente y los aspectos humanos. Casi en la misma proporción han citado los dispositivos que se han puesto en la zona para el cuidado medioambiental. Pero un pequeñísimo porcentaje ha hecho referencia a algún equipamiento, como aspectos positivos de Urdaibai.

Debido precisamente a las óptimas condiciones que reúne la zona para disfrutar de este espacio natural, la mayoría de las personas consultadas, en su tiempo libre, aprovecha para pasear y también en una proporción casi similar, relacionarse socialmente.

Casi la mitad de la población, lleva a cabo alguna práctica deportiva, cultiva alguna afición o participa en las actividades culturales y deportivas que se realiza en su municipio. Ya en menor proporción, las personas entrevistadas asisten a algún acto cívico en su municipio o se desplaza fuera de Urdaibai para acudir a alguna actividad de carácter cultural o deportivo.

Por último, un 17% de las personas consultadas tiene información sobre la existencia de la Agenda Local 21, al tiempo que igualmente un 17% del total de la población manifiesta interés por participar en alguna reunión en su municipio con este contenido. Por otro lado, el 20% no tiene interés en participar y el resto, un 63%, la mayoría, no sabe qué opinión dar al respecto.

## **Anexos**

**Cuadro 2.1. Productos recuperados por municipio. 2003**

MUNICIPIOS	Población 2004	Kg. recogidos/habitante		
		Papel	Vidrio	Envases
Ajangiz	437	20	15,5	8,9
Arratzu	358	5,4	15,2	6,4
Bermeo	17.367	22,8	18,4	8,3
Busturia	1.696	23,7	29,9	11,7
Elantxobe	464	12,5	29,2	5,7
Ereño	259	12,2	49,3	2,3
Errigoiti	486	7,1	14,7	2,2
Forua	1.020	12,4	17,7	7
Gautegiz-Arteaga	901	8,4	13,4	3,8
Gernika	15.623	28,7	22,9	7,2
Ibarrangelu	546	19,3	52,3	8,8
Kortezubi	376	8,9	45,1	5,9
Mendata	349	8,2	15,8	3,4
Mundaka	1.880	30	45,3	11,8
Murueta	289	**	29,7	1,6
Múxika	1.302	23,4	28,1	6
Nabarniz	232	10,9	35,5	8,9
Sukarrieta	341	48,5	66,3	18,7
<b>Total Urdaibai</b>	<b>43.926</b>	<b>24,1</b>	<b>23,3</b>	<b>7,8</b>

*Nota:* Elaboración propia a partir de los datos del informe Kimar. *Estado del Medio ambiente y del desarrollo de la Reserva de la Biosfera de Urdaibai. Grado de consecución de los objetivos de la Estrategia de Sevilla.* Octubre 2004.  
Población año 2004. Diputación Foral de Bizkaia



**Cuadro 2.2. Turismos por hogar por municipio. Año 2003**

MUNICIPIOS	Turismos	Hogares 2001	Turismos/hogar
Ajangiz	119	141	0,84
Arratzu	106	121	0,88
Bermeo	5.950	5.984	0,99
Busturia	743	582	1,28
Elantxobe	165	192	0,86
Ereño	120	76	1,58
Errigoiti	240	175	1,37
Forua	418	322	1,3
Gautegiz-Arteaga	458	307	1,49
Gernika	6.705	5.269	1,27
Ibarrangelu	271	231	1,17
Kortezubi	164	113	1,45
Mendata	167	118	1,42
Morga	217	133	1,63
Mundaka	668	723	0,92
Murueta	111	86	1,29
Múxika	726	414	1,75
Nabarniz	82	70	1,17
Sukarrieta	170	148	1,15
<b>Total Urdaibai</b>	<b>17.600</b>	<b>15.205</b>	<b>1,15</b>

*Nota:* Elaboración propia a partir de datos del Eustat

**Cuadro 2.3. Personas ocupadas en el sector primario por municipio.  
1991-2001**

MUNICIPIOS	1991	2001
Ajangiz	20	9
Arratzu		8
Bermeo	1.719	1.207
Busturia	46	23
Elantxobe	63	24
Ereño	18	8
Errigoiti	63	8
Forua	34	17
Gautegiz-Arteaga	8	6
Gernika	141	116
Ibarrangelu	24	7
Kortezubi	33	18
Mendata	35	23
Morga	25	13
Mundaka	39	38
Murueta	19	4
Múxika	97	59
Nabarniz	37	14
Sukarrieta	6	3
<b>Total Urdaibai</b>	<b>2.427</b>	<b>1.605</b>

Fuente. Eustat

**Cuadro 4. Vivienda por municipio y tipo. Año 1991-2001**

MUNICIPIOS	1991				2001			
	Principal	secundaria	desocupada	total	Principal	secundaria	desocupada	total
Ajangiz	102	14	17	133	141	3	21	165
Arratzu	101	3	49	153	121	25	23	169
Bermeo	5.363	391	1.044	6.798	5.980	381	879	7.240
Busturia	489	539	48	1.076	582	437	134	1.153
Elantxobe	188	160	46	394	192	194	11	397
Ereño	71	8	27	106	76	24	10	110
Errigoiti	147	40	9	196	175	26	7	208
Forua	253	29	62	344	322	30	66	418
Gautegiz-Arteaga	236	87	101	424	306	173	30	509
Gernika	4.547	266	852	5.665	5.264	345	815	6.424
Ibarrangelu	170	264	62	496	231	259	18	508
Kortezubi	106	23	25	154	113	12	29	154
Mendata	106	43	19	168	118	52	25	195
Morga	100	-	64	164	131	84	15	230
Mundaka	520	694	34	1.248	723	586	80	1.389
Murueta	60	17	10	87	86	2	27	115
Múxika	383	59	114	556	412	181	22	615
Nabarniz	67	7	23	97	70	15	21	106
Sukarrieta	113	240	10	363	148	259	4	411
<b>Total Urdaibai</b>	13.122	2.884	2.616	18.622	15.191	3.088	2.237	20.516

Fuente. Eustat

**Cuadro 4.1. Vivienda nueva por municipio y año de concesión de la licencia**

MUNICIPIOS	2001	2002	2003
Ajangiz	1		
Arratzu	1		1
Bermeo	98	6	102
Busturia	21	9	55
Elantxobe	9		
Ereño			2
Errigoiti	5	4	1
Forua	1	6	2
Gautegiz-Arteaga	1	5	3
Gernika	102	18	118
Ibarrangelu		1	
Kortezubi	11	4	
Mendata	12		
Morga	6	5	5
Mundaka	24	2	15
Murueta	5	2	1
Múxika	17	2	10
Nabarniz	2	2	2
Sukarrieta	1		
<b>Total Urdaibai</b>	<b>317</b>	<b>66</b>	<b>317</b>

Fuente. Eustat

**Cuadro 4.2. Evolución de la población por municipio. Año 1991-2004**

MUNICIPIOS	1991	2004
Ajangiz	361	437
Arratzu	345	358
Bermeo	17.848	17.367
Busturia	1.725	1.696
Elantxobe	546	464
Ereño	268	259
Errigoiti	430	486
Forua	910	1.020
Gautegiz-Arteaga	769	901
Gernika	16.053	15.623
Ibarrangelu	528	546
Kortezubi	393	376
Mendata	342	349
Morga	345	419
Mundaka	1.695	1.880
Murueta	197	289
Múxika	1.443	1.302
Nabarniz	252	232
Sukarrieta	285	341
<b>Total Urdaibai</b>	<b>44.735</b>	<b>44.345</b>

Fuente. Eustat. 1991

Diputación Foral de Bizkaia. 2004

**Cuadro 4.3. Tamaño medio de los hogares por municipio. Año 1991-2001**

<b>MUNICIPIOS</b>	<b>1991</b>	<b>2001</b>
Ajangiz	3,6	3,1
Arratzu	3,4	3,0
Bermeo	3,3	2,8
Busturia	3,4	2,8
Elantxobe	2,9	2,3
Ereño	3,9	3,3
Errigoiti	3,0	2,8
Forua	3,7	3,0
Gautegiz-Arteaga	3,3	2,8
Gernika	3,4	2,9
Ibarrangelu	3,0	2,4
Kortezubi	3,6	3,2
Mendata	3,2	2,9
Morga	3,4	3,0
Mundaka	3,0	2,5
Murueta	3,3	3,0
Múxika	3,7	3,2
Nabarniz	3,8	3,2
Sukarrieta	2,6	2,2
<b>Total Urdaibai</b>	<b>3,3</b>	<b>2,8</b>

*Fuente.* Eustat.

**Cuadro 4.4. Hogares unipersonales por municipio. Año 1991-2001**

MUNICIPIOS	1991	2001
Ajangiz	9	28
Arratzu	17	22
Bermeo	679	1.211
Busturia	68	132
Elantxobe	38	75
Ereño	13	20
Errigoiti	40	48
Forua	24	60
Gautegiz-Arteaga	36	81
Gernika	478	936
Ibarrangelu	37	90
Kortezubi	21	29
Mendata	23	27
Morga	17	32
Mundaka	106	238
Murueta	10	16
Múxika	44	84
Nabarniz	8	19
Sukarrieta	34	53
<b>Total Urdaibai</b>	<b>1.702</b>	<b>3.201</b>

Fuente. Eustat.

**Cuadro 4.5. Tasa de desempleo por municipio. Año 2000-2005**

MUNICIPIOS	Año 2000	Año 2005
Ajangiz	2,3	3,6
Arratzu	2,4	2,3
Bermeo	6,7	7
Busturia	6,8	6,2
Elantxobe	5,1	7,8
Ereño	3,9	6,1
Errigoiti	2,1	6,7
Forua	5,7	5,5
Gautegiz-Arteaga	3,2	2,8
Gernika	7,5	6,9
Ibarrangelu	9,2	8,2
Kortezubi	3,6	6,5
Mendata	0,7	4,3
Morga	4,4	3,9
Mundaka	9,3	6,8
Murueta	4,8	5,5
Múxika	4,1	5,3
Nabarniz	7,7	1
Sukarrieta	2,8	6,4
<b>Total Urdaibai</b>	<b>6,5</b>	<b>6,6</b>

Fuente: Langai



**Cuadro 4.6. Renta bruta per cápita por municipio. Año 2001**

<b>MUNICIPIOS</b>	<b>Euros</b>
Ajangiz	10.452
Arratzu	11.398
Bermeo	8.914
Busturia	10.470
Elantxobe	8.712
Ereño	10.633
Errigoiti	10.962
Forua	9.570
Gautegiz-Arteaga	11.684
Gernika	10.119
Ibarrangelu	11.205
Kortezubi	10.133
Mendata	10.510
Morga	10.214
Mundaka	10.530
Murueta	11.548
Múxika	10.675
Nabarniz	10.274
Sukarrieta	17.038
<b>Gernika-Bermeo</b>	<b>9.814</b>
<b>Territorio Histórico de Bizkaia</b>	<b>10.571</b>
<b>C.A. de Euskadi</b>	<b>10.823</b>

Fuente. Eustat

## **Bibliografía**

## **Bibliografía**

Kimar, *Estado del Medio ambiente y del desarrollo de la Reserva de la Biosfera de Urdaibai. Grado de consecución de los objetivos de la Estrategia de Sevilla*. Octubre 2004.

Zero Tailer Soziologikoa *Estado de opinión de la población que habita la Reserva de la Biosfera de Urdaibai*. Años 1995 y 2000.