



OSASUN SAILA

Osasun Sailburuordetza
Osasun Plangintza eta
Antolamenduko Zuzendaritza

DEPARTAMENTO DE SANIDAD

Viceconsejería de Sanidad
Dirección de Planificación y
Ordenación Sanitaria

INFORME DEL REGISTRO DE ALTAS HOSPITALARIAS, 2002

DOCUMENTO DE TRABAJO

Mikel Errasti

M^a. Isabel Izarzugaza

**SERVICIO DE REGISTRO E INFORMACIÓN SANITARIA
DIRECCIÓN DE PLANIFICACIÓN Y ORDENACIÓN SANITARIA
DEPARTAMENTO DE SANIDAD**

Abril de 2004

INTRODUCCIÓN

El informe que se presenta a continuación corresponde al Registro de Altas Hospitalarias (RAH) del año 2002 y ofrece información sobre las enfermedades atendidas en los Hospitales de la Comunidad Autónoma del País Vasco (CAPV). Los datos proceden del Conjunto Mínimo Básico de Datos (CMBD), que fue creado por el decreto 303/1992 de noviembre de ese mismo año ⁽¹⁾.

El CMBD de la CAPV es una base de datos clínico administrativa que recoge homogéneamente información al alta de todos los episodios de hospitalización de todos los centros sanitarios, tanto públicos como privados, no incluyéndose los centros de atención psiquiátrica. Para ello, los hospitales de la red pública de Osakidetza envían al registro cada tres meses, y los privados lo hacen una vez al año, los datos correspondientes a su actividad. La metodología utilizada ha sido la misma que en años anteriores y fundamentalmente sigue lo establecido en el Manual de Procedimiento. La clasificación utilizada es la Clasificación Internacional de Enfermedades Modificación Clínica ⁽²⁾.

El análisis de estos datos es descriptivo y hace referencia solamente a los diagnósticos y procedimientos principales. Se han tenido en cuenta las categorías de los hospitales, públicos o privados y dentro de aquellos los de media y larga estancia, ya que acogen diferentes tipos de patologías. También, de acuerdo a informes precedentes, se han separado las estancias igual a cero (estancia cero) y las mayores de cero. Este año, como en el anterior se ha estudiado también la tasa bruta de las altas por cien mil habitantes de los diagnósticos más frecuentes tanto para la CAPV como para cada Territorio Histórico, tomando para ello las poblaciones estimadas para el año 2002. Se ha realizado un estudio de algunas de las enfermedades incluidas en el Plan de Salud, como el Infarto de miocardio y las Enfermedades cerebro-vasculares y alguno de los cánceres más frecuentes (pulmón, mama femenina y colon-recto) y el código E que permite la clasificación, entre otras cosas de los accidentes. Los datos han sido analizados mediante el programa SAS ⁽³⁾.

Durante este año, los hospitales de Nuestra Señora de Aranzazu, el Provincial de Gipuzkoa, y el Hospital de Amara, se han fusionado formando el Complejo Hospitalario Donosti. En este estudio, se ha considerado como Hospital Donosti a los dos primeros hospitales, ya que cumplen los criterios de hospitales de agudos. Por otra parte se ha analizado el Hospital de Amara dentro de los hospitales de media y larga estancia.

RESULTADOS

Indicadores de Calidad

Uno de los indicadores de la calidad de los datos es el que se refiere a la cumplimentación de las variables, que es obligatorio para todos los campos. En el año 2002 se ha obtenido información en todas las altas de todos los centros de Osakidetza para las siguientes variables: sexo, código de centro, número de registro de ingreso, historia clínica, régimen económico, fecha de admisión, circunstancia de admisión, fecha de admisión, fecha de alta, circunstancia de alta, servicio de alta y fecha de intervención.

En la Tabla 1 se pueden observar el número total de altas registradas en la CAPV y las variables en las que no se ha obtenido información. La variable TIS es la que menos se ha cumplimentado en los hospitales públicos (6,2%). Así mismo, existen 1111 registros sin "lugar de residencia", y 13 sin diagnóstico principal. En los hospitales privados, existen 18 casos sin sexo, 466 sin diagnóstico principal y 4.349 en los que la variable "lugar de residencia" no se ha cumplimentado (6,4%). Esto puede dar origen a que en algunas tablas los datos no coincidan ya que a la hora de realizarlas se han despreciado los registros en los que falta de alguno de los datos.

El número medio de diagnósticos ha sido de 2,7 diagnósticos en los Hospitales de Agudos de Osakidetza, y de 4,4 diagnósticos en los Hospitales de media y larga estancia. En los Hospitales Privados la media ha sido de 1,6 diagnósticos. En cuanto a los procedimientos se ha obtenido una media de 0,8 en el caso de los Hospitales Agudos de Osakidetza y de 1 procedimiento en los Hospitales Privados.

Resultados Generales

El número total de altas hospitalarias en el año 2002 ha sido de 279.205. De ellas 211.997 (75,9%) corresponden a los hospitales de Osakidetza, el 73,4% a los hospitales de agudos, y 2,5% a los hospitales de larga y media estancia. El número de altas en los hospitales de la red privada ha sido 67.208 altas (24,1%).

Los residentes en la CAPV en todos los hospitales han originado 266.489 altas (95,5%), de las que el 51% se han originado en las mujeres. La tasa más baja

tanto en el caso de los hombres como en el de las mujeres residentes en la CAPV se ha obtenido en el Territorio Histórico de Bizkaia con 11.918,4 y 11.924,2 altas respectivamente por cada 100.000 habitantes. Estas altas fueron realizadas por 213.126 personas, de las que el 52,5% fueron mujeres. Cada persona ha realizado 1,3 altas.

En los Hospitales de Agudos de la CAPV (tanto públicos como privados) los residentes en la CAPV realizaron 259.469 altas, de las que el 51,1% fueron realizadas por mujeres. La edad media ha sido de 54,8 años para ambos sexos, siendo algo superior en los hombres (55,3 años). Estas altas fueron realizadas por 207.590 personas. Cada persona realizó 1,2 altas. (Tabla 2).

El grupo diagnóstico perteneciente a “Sistema Circulatorio” es el que más altas ha originado. El grupo de edad donde se han localizado estas altas es diferente en cada sexo. En las mujeres el mayor número de altas se han visto en el de mayores de 75 años, mientras que en los hombres en el de 45-64 años (Tabla 3).

HOSPITALES DE AGUDOS DE OSAKIDETZA

Dentro de las altas dadas en los hospitales agudos de Osakidetza se encuentran las correspondientes al hospital de día con una estancia cero que se describen en primer lugar, y las correspondientes a una estancia mayor de cero que se describirán más adelante.

Altas con estancia cero

El número total de altas con estancia cero registradas ha sido de 36.080, que corresponde al 17,6 % del total de altas de los hospitales de agudos de Osakidetza. De ellas, 16.130 (44,7%) han correspondido a hombres, y 19.950 (55,3%) a mujeres, como se puede apreciar en la Tabla 4.

De todas las altas con estancia cero, el Servicio de Oftalmología fue el que más altas ha tenido (15.285) que suponen el 43,3% del total. Le siguen el de Traumatología con 4.340 (13,2%) y Toco-Ginecología con 2.884 altas (8.17%).

El 97% de las altas regresaron a su domicilio tras la intervención.

El número de altas de los residentes en la CAPV para ambos sexos ha sido de 35.289, que supone el 97,8% del total de las altas con estancia cero registradas. En la Tabla 5 se puede observar que la tasa más alta corresponde a los residentes en Álava tanto hombres como mujeres. La edad media más baja se observa en los residentes de ambos sexos de Bizkaia, siendo la edad media de las mujeres (57 años) más alta que la de los hombres (53,5 años).

En la Tabla 6 se presentan el número de altas con estancia cero por grupo de edad y grupo de diagnóstico de los residentes en la CAPV, en la que se puede observar que el mayor número de altas corresponden al grupo diagnóstico "Sistema nervioso y órganos sensoriales" (46,9%) en el que se encuentra el diagnóstico "cataratas", y al grupo de edad de mayores de 75 años. En la Figura 1 se puede observar el gráfico de la distribución del número de altas con estancia cero por grupos de edad y sexos.

En la Tabla 7 se presenta el número de altas de los 15 diagnósticos más frecuentes en la CAPV, que suponen el 60,0% de los casos de estancia cero de los hombres, siendo mayor para las mujeres (67,18%). Las cataratas han sido el diagnóstico más importante en ambos sexos y en los tres Territorios

Históricos, correspondiendo al 36,7% de las altas con estancia cero de ambos sexos. La edad media de los hombres ha sido parecida en los tres Territorios Históricos (71,9 años). En el caso de las mujeres ocurre lo mismo, pero la edad media es algo superior a la de los hombres (74,8 años). En las Tablas 8, 9 y 10 se pueden observar los 15 diagnósticos más importantes por Territorio Histórico. La tasa más elevada es la correspondiente al diagnóstico de “cataratas” y se ha obtenido tanto en los hombres (548,1 casos por 100.000 habitantes) como para mujeres de Álava (798,2 casos por cada 100.000 habitantes).

En la Tabla 11 se han agrupado los 15 procedimientos más frecuentes para ambos sexos en la CAPV. Las operaciones sobre el ojo en general, y sobre el cristalino en particular, han sido los procedimientos más frecuentes en ambos sexos. En los hombres, el segundo lugar lo ha ocupado las operaciones sobre piel y tejido subcutáneo. En el caso de las mujeres, ha correspondido a los procedimientos sobre el aparato genital.

Los residentes de fuera de la CAPV han realizado 637 altas con estancia cero (1,8%) correspondiendo el 52,7% a las mujeres (336 altas). Las provincias limítrofes a la CAPV han dado lugar a 595 altas (93,4%), de las que 212 altas han tenido su lugar de residencia en Cantabria (33,8%). El hospital que más altas ha realizado ha sido el de Cruces con 317, que ha supuesto el 40% de todas estas altas. Al igual que lo que sucede en la CAPV, el diagnóstico y el procedimiento más frecuentes han sido los relacionados con el órgano de la visión: cataratas y operaciones del cristalino respectivamente. La edad media ha sido de 51,9 años en los hombres y de 52,3 años en las mujeres.

Altas con estancia mayor que cero

Se han producido 168.779 altas, que corresponden al 82,4% del total de las altas. De ellas, 83.504 han sido en hombres (49,5%). El 22,1 % de las altas totales han tenido lugar en el hospital de Donostia. La distribución por Hospitales y sexo se pueden observar en la Tabla 12.

El 69,3% de las altas fueron admitidas por urgencia. El Servicio que más altas ha dado ha sido el de Ginecología, seguido del de Cirugía General y Traumatología. El 84,9% de los pacientes regresaron a su domicilio habitual. El 3,6% de las altas tiene como circunstancia al alta “Fallecido”.

El número de altas con estancia mayor que cero para los residentes en la CAPV ha sido de 164.089 altas, siendo la edad media para ambos sexos de 53,7 años. La edad media más baja para hombres se ha obtenido en Álava (55 años) y para las mujeres se ha obtenido en Guipúzcoa (51 años), tal y como se puede observar en la Tabla 13. La tasa de ingreso más alta en los residentes en la CAPV, se ha obtenido en los hombres (9582,8 altas por 100.000 habitantes) y mujeres (9519,8 altas por 100.000 habitantes) de Álava. En la Figura 1 se puede observar la distribución de las altas con estancia mayor que cero por grupo de edad y sexo.

El grupo diagnóstico “sistema circulatorio” es el que más altas ha originado en los residentes de la CAPV de ambos sexos (15,2% del total de las altas), siendo más frecuente en hombres (58,8%). El grupo de edad mayores de 75 años es donde se ha producido el mayor número de altas en ambos sexos, datos que se presentan en la Tabla 14.

En la Tabla 15, se han recogido los 15 diagnósticos a tres dígitos más frecuentes en los hombres y mujeres residentes en la CAPV. El diagnóstico más frecuente ha sido el de “bronquitis crónica” en el caso de los hombres con 2.950 altas. En estos 15 diagnósticos se encuentran 4 diagnósticos (códigos 428, 414, 427, y 410) relacionados con el “sistema circulatorio” que han supuesto 5.871 altas. El “parto normal” con 2.760 altas ha sido el diagnóstico más frecuente en las mujeres. En estos 15 diagnósticos se encuentran recogidos otros 6 diagnósticos relacionados con el embarazo, parto y puerperio (656, 645, 658, 648, 669 y 644) que sumado al anterior han originado 10.420 altas, suponiendo el 12,5% de las altas de las mujeres residentes en la CAPV.

En las Tablas 16, 17 y 18 se ha recogido el número de altas, la media de edad y la tasa de los 15 diagnósticos más frecuentes por Territorio Histórico. En el caso de los hombres el primer diagnóstico es el de “bronquitis crónica” en los tres Territorios Históricos. La tasa más baja de las altas relacionadas con este diagnóstico la presenta el Territorio Histórico de Bizkaia, 222,6 altas por 100.000 habitantes, que es aproximadamente la mitad de la más alta. La edad media de este diagnóstico es muy similar en los tres Territorios Históricos (72 años). El parto normal es la causa más frecuente en las altas con estancia mayor que cero de las mujeres residentes en la CAPV, siendo Gipuzkoa el territorio con mayor tasa 333,1 altas por 100.000, y con una edad media 31,3 años, ligeramente superior al resto de Territorios.

En la Tabla 19 se han recogido los 10 procedimientos más frecuentes en los hombres residentes en la CAPV, y esos mismos procedimientos en cada Territorio Histórico. El procedimiento más frecuente ha sido el de “reparación de hernia”, con 2.644 altas y una tasa de 260,2 altas por 100.000, siendo Gipuzkoa la que presenta menor tasa, 221,1 altas por 100.000.

En la Tabla 20 se ha recogido lo mismo que en la anterior, para las mujeres. El procedimiento más frecuente (10.146 altas) ha sido “otros procedimiento para la inducción al parto”, y una tasa de 954,1 altas por 100.000. La tasa más baja ha sido la de Bizkaia 844,9 altas por 100.000.

Los residentes de fuera de la CAPV han dado lugar a 4.690 altas con estancia mayor que cero (2,8%), de ellas la mayor parte (53,1%) tuvieron lugar en los hombres. Los pacientes de las provincias limítrofes a la CAPV son las que han contribuido con el mayor número de altas (3.098) siendo Cantabria la primera con el (27,3%). El grupo diagnóstico “Sistema Circulatorio” ha sido el más frecuente entre los hombres (10,8%) y el correspondiente al grupo diagnóstico “Embarazo, parto y puerperio” en las mujeres. La edad media de los hombres residentes fuera de la CAPV ha sido 50,8 años, y 47,6 años en las mujeres.

El número total de estancias realizadas en los hospitales de la CAPV ha sido de 1.214.248, siendo la estancia media de 7,4 días (8 días en los hombres, y 6,8 días en las mujeres). En la Tabla 21 se han agrupado los datos correspondientes a las estancias de todas las altas realizadas según el grupo de diagnóstico. La mayor estancia media en ambos sexos se ha recogido en el grupo de “trastornos mentales” con 15,8 días de estancia media. El Hospital donde se ha obtenido una estancia media más baja ha sido el del Alto Deba (4,8 días), mientras que la más larga ha sido en el Hospital Donostia (7,5 días).

HOSPITALES DE MEDIA Y LARGA ESTANCIA

Aunque el Hospital de Amara forma parte del Hospital Donostia, por sus características, sus datos se han desagregado para ser incluidos a este apartado. Se han realizado un total de 7.138 altas de las que el 44,8% han tenido lugar en el hospital de Santa Marina.

Los residentes en la CAPV han realizado 6.972 altas que suponen el 97,7% del total, como se puede observar en la Tabla 22. La tasa más alta ha sido la de Bizkaia (391,9 altas por 100.000). La tasa de los hombres supera a la de las mujeres, excepto en el territorio de Gipuzkoa.

El diagnóstico más frecuente en los hombres ha sido “bronquitis crónica”. La tasa más alta, se ha obtenido en Bizkaia, 164,3 altas por 100.000, que es 3 veces más alta que la más baja obtenida en Álava (48,4) como se puede ver en la Tabla 23, en la que se han agrupado los resultados de los 15 primeros diagnóstico en los hombres de la CAPV y en cada Territorio Histórico. En la Tabla 24 se puede ver los diagnósticos más frecuentes de las mujeres, en las que el diagnóstico más frecuente ha sido “cuidados de rehabilitación”, con 955 altas, y una tasa de 89,8 altas por cada 100.000 habitantes. Siendo Bizkaia el territorio con la tasa más alta, 127,3 altas por cada 100.000 habitantes, cerca tres veces superior a la de los otros dos Territorios.

El número total de estancias fue de 145.245, de las que el 52,7 % las han realizado los hombres, siendo la estancia media aproximadamente 22 días para ambos sexos. En la Tabla 25, se han presentado las altas con estancia mayor que cero por grupo de diagnóstico y su estancia media, para la CAPV y por cada Territorio Histórico. El grupo diagnóstico más frecuente ha sido “aparato respiratorio”, que ha originado 1.774 altas en los hombres, con una estancia media de 16,2 días. Gipuzkoa es el único territorio en donde las altas (385) del grupo diagnóstico “aparato respiratorio” en las mujeres, son mayores que las originadas por el “Código V” (164).

HOSPITALES PRIVADOS

El número total de los hospitales privados que han enviado sus datos al registro CMBD ha sido de 20. Se han notificado un total de 67.208 altas, de las que 60.072 (89,4%) se han originado en los residentes de la CAPV. Las altas con estancia cero han sido 11.495, mientras que las altas con estancia mayor que cero han sido 48.577.

El 47% de las estancias han correspondido a los hombres con una edad media de 52 años. El grupo diagnóstico más frecuente ha sido “Sistema Nervioso y órganos sensoriales” en hombres con 1.017 altas, y con 1.724 altas en mujeres. El 61% de estas últimas se han registrado en las mujeres de Guipúzcoa, y de ellas 77,8% están relacionadas con el diagnóstico de cataratas. La distribución del número de altas por Territorio Histórico y sexo, así como por grupo diagnóstico se ha realizado en la Tabla 26. En la Figura 1 se puede observar el gráfico de la distribución del número de altas con estancia cero y con estancia mayor que cero, por grupos de edad y sexo.

El 51,7% de las altas con estancia mayor que cero ha correspondido a los hombres. La edad media de las altas con estancia mayor que cero es mayor en las mujeres (56 años) que en los hombres (53,5 años) tal y como se puede observar en la Tabla 27. Aproximadamente el 16% de las altas en ambos sexos se ha originado en el grupo diagnóstico correspondiente al “Sistema Osteomuscular”, el 69% de ellas en los hombres. La patología meniscal, código 836 ha sido más frecuente en hombres, y las fracturas de cuello de fémur, código 820, en mujeres. No se ha registrado el código del diagnóstico principal en 466 altas. Existe un alta con sexo desconocido. El grupo diagnóstico de “patología perinatal” es el que menos altas ha ocasionado en los tres Territorios Históricos.

GRUPOS DE ENFERMEDADES ESPECÍFICOS

Infarto de Miocardio

Se han registrado 3.476 altas con el código diagnóstico 410 “Infarto de miocardio”, de las que el 69,2% son hombres. Los residentes en la CAPV de ambos sexos han originado el 93,6% de las altas. Las tasas más altas la tienen los hombres (230,8 altas por 100.000 habitantes) y las mujeres (95,7 altas por cada 100.000 habitantes) de Gipuzkoa. La edad media más baja la tienen los hombres de Gipuzkoa, 63 años, mientras que en el caso de las mujeres las residentes en Bizkaia (73,9 años). La estancia media es parecida en los hombres y mujeres 8,6 días. El 6,3% de estas altas falleció en el hospital.

Enfermedades Cerebrovasculares

Se han registrado 6.440 altas en el capítulo correspondiente a “Enfermedades Cerebrovasculares”, códigos 430-438, de las que 3.523 (54,7%) son hombres. Los residentes en la CAPV de ambos sexos han originado el 95,8% de las mismas. La tasa más alta la tienen los hombres (352,5 altas por 100.000 habitantes) y mujeres de Gipuzkoa (287,3 altas por 100.000). La edad media de los hombres (69,7 años) es inferior a la de las mujeres (75,4 años). La estancia media es de 12 días para ambos sexos. El 11,5% falleció en el hospital.

Neoplasias

Pulmón

Se han registrado 1.647 altas con el diagnóstico principal de cáncer maligno de pulmón (código 162, “Neoplasia maligna de tráquea, bronquios y pulmón”) de ellas el 95,5% en los residentes de la CAPV. El 83,31% de las altas han ocurrido en hombres. La edad media de los hombres ha sido de 65,2 años, algo superior a la de las mujeres (61 años). La tasa más alta por cáncer de pulmón es la de los hombres (139,1 altas por 100.000 habitantes) y mujeres (24,66 altas por cada 100.000 habitantes) de Bizkaia. La estancia media ha sido de 11,2 días en los hombres y 12,4 en las mujeres. El motivo de alta de cerca de la cuarta parte de las altas ha sido “fallecimiento”.

Mama femenina

Se han registrados 1.591 altas con el diagnóstico principal de neoplasia maligna de la mama femenina (código 174, "Neoplasia maligna de la mama femenina") de las que el 96,9% han sido mujeres residentes en la CAPV. La tasa más alta es la de Gipuzkoa con 165,1 altas por cada 100.000 mujeres. La edad media más baja es la de Álava, 55,7 años. La estancia media ha sido de 5,8 días. El 5,5 % de las altas tienen como circunstancia al alta "fallecimiento".

Neoplasia de colon y recto

Se han registrado 2.176 altas cuyo diagnóstico principal ha sido el de cáncer ce colon-recto (código 153 "Neoplasia maligna de colon", código 154.0 "Unión recto-sigmoidea", y código 154.1 "Recto"), de las que el 99% son residentes en la CAPV. El 62,1% de las altas son hombres. La tasa más elevada ha sido la de los hombres de Álava (143,9 altas por 100.000 habitantes) y las mujeres de Bizkaia (75,4 altas por cada 100.000 habitantes). La edad media de los hombres es similar en los tres Territorios Históricos (68,5 años), y más elevada en las mujeres de Bizkaia. La estancia media es de 15,4 días en ambos sexos. El 77,8% de estas altas tiene como circunstancia de alta "fallecimiento".

Código E

Este código alfanumérico permite la clasificación de los acontecimientos, circunstancias y condiciones ambientales como la causa de lesiones, envenenamiento y otros efectos adversos. Solo se recoge en los hospitales públicos de Osakidetza.

Durante el año 2002 se han recogido 12.585 altas con código E, de las que el 53,9% han sido hombres, siendo el código E888 correspondiente a "Otra caída y caída no especificada" el que ha originado el 28,7% de los registros.

COMENTARIOS

El número total de altas de la CAPV en el año 2002 ha aumentado en 7.216 altas con respecto al año 2001. El mayor aumento se ha dado en los hospitales privados que han notificado 5.173 altas más, representa un aumento del 8,3% con respecto al año anterior. Hay que tener en cuenta que en el año 2002 ha habido un hospital privado más que ha notificado sus altas (Tabla 28)⁽⁴⁾.

La calidad de los datos de los Hospitales de Osakidetza correspondiente al año 2002 ha mejorado, observándose con respecto al año anterior que algunas de las variables están más completas. Algunas de ellas, como el código de la "Tarjeta Individual Sanitaria" y el "Lugar de residencia" presentan errores posiblemente debidos a problemas en el procesamiento de los datos.

Tanto en los Hospitales Privados como en los Hospitales de Agudos de Osakidetza se observa también una mejora de la calidad de los datos. Debemos resaltar la mejora habida en un campo tan importante para el análisis como es el diagnóstico principal, siendo en el año 2002 menos del 1% las altas en las que no se ha cumplimentado esta variable. Persisten 234 altas con variables tan importantes como "fecha de nacimiento" sin codificar. Durante ese año hemos conocido que se han dado cambios en los sistemas informáticos de algunos hospitales, y esto puede ser el origen del aumento, con respecto al año anterior, de la deficiente cumplimentación de la variable "Lugar de Residencia".

En general, el motivo de admisión más frecuente en los hospitales de agudos, sigue siendo la "Urgencia", y se han obtenido los mismos resultados que en el año anterior. En los hospitales privados, teniendo en cuenta que la codificación difiere de la de los Hospitales Públicos, ha sido "Programada".

Las altas con estancia cero en los Hospitales de Agudos de Osakidetza han aumentado ligeramente (1,5%) con respecto al año 2001. Se mantiene, sin embargo, la misma proporción con respecto al número total de altas (17,5%). Todos los hospitales aumentan discretamente el número de estas altas excepto los Hospitales de Cruces y Bidasoa que disminuyen con respecto al año 2001.

Se han registrado 1.810 altas más con estancia mayor que cero que el año anterior. Estas altas han aumentado en todos los hospitales excepto en el del Alto Deba que han disminuido. No se observa una variación importante del número de altas por grupos de edad o del grupo de enfermedades que ocasionó un mayor número de altas. Los diagnósticos más frecuentes que han causado los ingresos en los hospitales de agudos de Osakidetza son muy similares a los del año anterior en los hombres aunque varía su frecuencia

relativa. En las mujeres, sin embargo, se observa una disminución importante de la proporción de altas relacionadas con el embarazo y parto entre los diagnósticos más frecuentes que motivan el ingreso.

No se han observado variaciones en las altas de los residentes en la CAPV en los hospitales de Media y Larga estancia.

Ha aumentado el número de altas con estancia cero en los Hospitales Privados, siendo las mujeres las que más altas han realizado; paralelamente ha habido una disminución en el número de altas de estancia mayor que cero de los residentes en la CAPV, han pasado de 51.000 en 2001 a 48.577 altas en el año 2002.

La variabilidad en la codificación y la diferente organización con respecto a los diferentes procesos es un hecho reconocido que hemos podido observar este año en el diagnóstico 632 "Aborto diferido", en Gipuzkoa es el segundo diagnóstico en cuanto a número de altas de estancia cero, mientras que en los otros dos Territorios Históricos está entre los diagnósticos más frecuentes en las altas con estancia mayor que cero. Por ello pensamos que las reuniones para alcanzar acuerdos entre las diferentes personas encargadas de estas actividades, son de sumo interés.

REFERENCIAS BIBLIOGRAFICAS

- 1 Manual Técnico del registro CMBD del alta hospitalaria de Euskadi, versión 2.
- 2 CIE 9 MC, 4ª edición.
- 3 The little SAS book. Second edition. Lora D. Delwiche and Susan J. Slaughter.
- 4 Informe del registro de altas hospitalarias, 2001.

— • —

En Vitoria-Gasteiz, abril de 2004

TABLA 1: Nº DE ALTAS Y VARIABLES SIN CUMPLIMENTAR. CAPV 2002.

HOSPITAL	Nº de Altas	TIS	Fecha Nacimiento	Sexo	Lugar de Residencia	Diag. Pral.*	Peso RN	Cod. Med.**	X Diag.***	X Proc.****
SANTIAGO	11.308	184	0	0	0	0	-	0	2,8	0,7
TXAGORRITXU	21.411	1.079	0	0	0	0	0	0	2,9	0,8
BIDASOA	6.655	828	0	0	2	0	0	0	2,5	0,7
ALTO DEBA	4.607	153	0	0	0	0	8	0	2,6	0,8
DONOSTI	43.341	1.582	0	0	3	12	1	0	3,2	0,7
ZUMARRAGA	7.107	159	0	0	1	0	0	2	2,5	0,9
MENDARO	6.528	27	0	0	0	0	1	0	2,6	0,9
CRUCES	43.540	1.479	0	0	0	0	0	0	3,2	0,9
SAN ELOY	7.138	222	0	0	0	0	-	0	1,9	0,9
BASURTO	33.731	6.392	0	0	1.093	0	0	145	2,8	0,6
GALDAKAO	19.493	572	0	0	9	0	-	0	2,9	0,7
Total Agudos	204.859	12.677	0	0	1.108	12	10	147	2,7	0,8
LEZA	447	4	0	0	2	0	-	445	2,8	0,0
AMARA	2.116	46	0	0	0	1	-	0	5,4	0,0
STA. MARINA	3.195	283	0	0	1	0	-	0	4,9	0,0
GORLIZ	1.380	81	0	0	0	0	-	0	4,5	0,0
Total Media Larga estancia	7.138	414	0	0	3	1	-	445	4,4	0,0
PRIVADOS	67.208	-	234	18	4.349	466	370	-	1,6	1,0
Todas las altas	279.205	13.091	234	18	5.460	479	380	592	2,2	0,9

Diag. Pral.* = Diagnóstico Principal

Cod. Med.** = Código del Médico o Responsable del Servicio de Alta

X Diag.*** = Media de diagnósticos realizados por cada alta

X Proc.**** = Media de procedimientos realizados por cada alta

TABLA 2: N° DE ALTAS TOTALES(en todos los hospitales agudos de la CAPV), EDAD MEDIA, TASA y N° DE ALTAS POR PERSONA POR TERRITORIO

Territorio	Total				Hombres				Mujeres			
	N° de Altas	Edad Med	Tasa*	Altas/Persona	N° de Altas	Edad Media	Tasa*	Altas/Persona	N° de Altas	Edad Media	Tasa*	Altas/Persona
ALAVA	37.024	53,9	12.886,5	1,3	18.537	54,4	13.009,9	1,3	18.487	53,4	12.765,1	1,2
GIPUZKOA	84.347	54,6	12.531,9	1,2	46.108	55,3	13.963,4	1,3	47.323	53,8	13.802,8	1,2
BIZKAIA	129.013	55,2	11.527,6	1,2	62.363	55,6	11.475,2	1,3	66.650	54,8	11.577,0	1,2
CAPV	259.468	54,8	12.477,2	1,2	127.008	55,3	12.498,9	1,3	132.460	54,3	12.456,4	1,2

*Tasa por 100.000 habitantes

TABLA 3: N° DE ALTAS TOTALES (en todos los hospitales de agudos de la CAPV) POR GRUPO DIAGNÓSTICO, GRUPO DE EDAD Y SEXO DE LOS RESIDENTES EN LA CAPV

Grupo Diagnóstico	0-14		15-44		45-64		65-74		>75		TOTAL	
	Homb	Mujeres	Hombres	Mujeres	Hombres	Mujeres	Hombres	Mujeres	Hombres	Mujeres	Hombres	Mujeres
Enfermedades infecciosas y parasitarias	390	300	915	550	362	205	217	182	213	235	2.097	1.472
Tumores	195	153	1.093	2.610	4.229	4.037	4.010	2.030	2.769	2.111	12.296	10.941
Endocrino Metabólicas	60	61	329	492	647	534	344	362	331	587	1.711	2.036
Sangre y órganos hematopoyéticos	101	86	112	141	201	187	272	202	339	493	1.025	1.109
Trastornos mentales	23	54	1.696	1.092	559	510	191	229	212	323	2.681	2.208
Sistema nervioso y órganos sensoriales	552	413	1.185	1.526	2.402	2.914	3.428	4.387	3.750	6.525	11.317	15.765
Sistema circulatorio	81	42	1.830	1.340	5.869	3.143	5.671	3.072	5.431	6.195	18.882	13.792
Aparato respiratorio	2.064	1.508	2.812	1.782	2.629	1.131	2.897	1.361	4.104	3.137	14.506	8.919
Aparato digestivo	1.065	723	4.337	3.030	5.846	3.115	3.608	2.281	2.852	2.892	17.708	12.041
Aparato genitourinario	608	398	1.188	4.223	1.689	2.788	1.651	1.149	1.332	1.103	6.468	9.661
Embarazo, parto y puerperio	0	3	0	21.912	0	25	0	0	0	0	0	21.940
Piel y Tejido Subcutáneo	115	95	1.261	553	394	263	159	169	192	264	2.121	1.344
Sistema osteomuscular	167	140	3.819	2.244	4.252	4.080	1.812	3.044	808	1.790	10.858	11.298
Anomalías congénitas	697	348	259	338	101	125	39	30	30	33	1.126	874
Patología perinatal	987	747	0	0	0	0	0	0	0	0	987	747
Signos y síntomas mal definidos	390	408	1.190	1.061	1.906	1.148	1.280	849	1.245	1.444	6.011	4.910
Lesiones y envenenamientos	679	344	5.419	1.493	3.071	1.740	1.337	1.546	1.251	3.131	11.757	8.254
Código V	269	158	1.240	1.517	1.940	1.412	1.037	715	599	1.051	5.085	4.853

TABLA 4: N° DE ALTAS CON ESTANCIA CERO (en los hospitales de agudos) POR CENTRO Y SEXO

HOSPITAL	Nº de Altas	%	Hombres	%	Mujeres	%	Nº de altas totales	%*
SANTIAGO	1.668	4,6	730	4,5	938	4,7	11.308	14,8
TXAGORRITXU	3.421	9,5	1.526	9,5	1.895	9,5	21.411	16,0
BIDASOA	1.607	4,5	731	4,5	876	4,4	6.655	24,1
ALTO DEBA	987	2,7	499	3,1	488	2,4	4.607	21,4
DONOSTIA	5.982	16,6	2.572	15,9	3.410	17,1	43.341	13,8
ZUMÁRRAGA	1.462	4,1	666	4,1	796	4,0	7.107	20,6
MENDARO	1.617	4,5	717	4,4	900	4,5	6.528	24,8
CRUCES	8.459	23,4	3.726	23,1	4.733	23,7	43.540	19,4
SAN ELOY	2.306	6,4	1.082	6,7	1.224	6,1	7.138	32,3
BASURTO	4.562	12,6	2.091	13,0	2.471	12,4	33.731	13,5
GALDAKAO	4.009	11,1	1.790	11,1	2.219	11,1	19.493	20,6
TOTAL AGUDOS	36.080	100,0	16.130	100,0	19.950	100,0	204.859	17,6

* Respecto al total de altas

TABLA 5: N° DE ALTAS CON ESTANCIA CERO (en los hospitales de agudos), EDAD MEDIA Y TASA POR TERRITORIO HISTÓRICO Y SEXO DE LOS RESIDENTES EN LA CAPV

Territorio	Total			Hombres			Mujeres		
	Nº de Altas	Edad Media	Tasa*	Nº de Altas	Edad Media	Tasa*	Nº de Altas	Edad Media	Tasa*
ALAVA	5.467	55,6	1.902,8	2.412	53,4	1.692,8	3.055	57,4	2.109,5
GIPUZKOA	11.297	57,7	1.678,5	4.957	54,3	1.501,2	6.340	57,3	1.849,2
BIZKAIA	18.525	53,5	1.655,2	8.386	53,1	1.543,1	10.139	56,8	1.761,1
CAPV	35.289	55,8	1.697,0	15.755	53,5	1.550,5	19.534	57,0	1.837,0

*Tasa por 100.000 habitantes

Signos y síntomas mal definidos	17	15	51	63	54	87	34	27	28	32	184	224
Lesiones y envenenamientos	49	23	195	95	105	85	68	69	60	73	477	345
Código V	83	50	189	226	167	146	100	84	43	58	582	564

TABLA 7: N° DE ALTAS CON ESTANCIA CERO (en los hospitales de agudos), FRECUENCIA RELATIVA, EDAD MEDIA Y TASA DE LOS 15 DIAGNÓSTICOS MAS FRECUENTES PARA LOS HOMBRES Y MUJERES RESIDENTES EN LA CAPV

HOMBRES					
Código	Diagnóstico Principal	N° de Altas	Frecuencia Relativa	Edad Media	Tasa*
366	Catarata	5.323	33,8	72,1	523,8
550	Hernia inguinal	812	5,2	42,2	79,9
478	Otras enf. del tracto respiratorio superior	504	3,2	47,4	49,6
717	Trastorno interno de rodilla	479	3,0	47,1	47,1
474	Enf. crónica de amígdalas y adenoides	452	2,9	9,8	44,5
685	Quiste pilonidal	281	1,8	28,5	27,7
354	Mononeuritis de MMSS	234	1,5	53,6	23,0
727	Otros trastornos de sinovia, tendón y bursa.	213	1,4	42,1	21,0
V54	Otros cuidados ortopédicos posteriores	213	1,4	37,4	21,0
361	Desprendimiento de retina	206	1,3	59,0	20,3
470	Tabique nasal desviado	204	1,3	34,9	20,1
427	Disritmias cardíacas	196	1,2	61,9	19,3
V58	Otos cuidados posteriores NEOM	165	1,0	39,5	16,2
553	Otra hernia inguinal	160	1,0	41,3	15,7
752	Anomalías orgánicas genitales	157	1,0	6,3	15,5

MUJERES					
Código	Diagnóstico Principal	N° de Altas	Frecuencia Relativa	Edad Media	Tasa*
366	Catarata	7.627	39,0	74,5	717,2
628	Esterilidad femenina	992	5,1	34,0	93,3
354	Mononeuritis de MMSS	899	4,6	53,0	84,5
621	Trastornos del útero no clasificados	532	2,7	52,3	50,0
727	Otros trastornos de sinovia, tendón y bursa	409	2,1	47,7	38,5
717	Trastorno interno de rodilla	379	1,9	53,0	35,6
632	Aborto diferido	367	1,9	32,9	34,5
474	Enf. crónica de amígdalas y adenoides	326	1,7	8,3	30,7
478	Otras enf. del tracto respiratorio superior	308	1,6	38,8	29,0
735	Deformaciones adquiridas del dedo gordo del pie	278	1,4	62,2	26,1
454	Venas varicosas EEII	266	1,4	49,7	25,0
217	Neoplasia benigna mama	236	1,2	37,6	22,2
375	Trastornos del aparato lacrimal	173	0,9	62,6	16,3
V54	Otros cuidados ortopédicos posteriores	162	0,8	49,2	15,2
174	Neoplasia maligna mama	157	0,8	55,3	14,8

*Tasa por 100.000 habitantes

TABLA 8: N° DE ALTAS CON ESTANCIA CERO (en los hospitales de agudos), FRECUENCIA RELATIVA, EDAD MEDIA Y TASA DE LOS 15 DIAGNÓSTICOS MAS FRECUENTES PARA LOS HOMBRES Y MUJERES RESIDENTES EN ÁLAVA

HOMBRES					
Código	Diagnóstico Principal	N° de Altas	Frecuencia Relativa	Edad Media	Tasa*
366	Catarata	781	32,4	71,9	548,1
550	Hernia inguinal	116	4,8	43,2	81,4
478	Otras enf. del tracto respiratorio superior	87	3,6	44,1	61,1
455	Hemorroides	62	2,6	44,3	43,5
474	Enf. crónica de amígdalas y adenoides	49	2,0	6,6	34,4
173	Otras neoplasias malignas de piel	46	1,9	62,7	32,3
727	Otros trastornos de sinovia, tendón y bursa	46	1,9	42,6	32,3
685	Quiste pilonidal	44	1,8	26,5	30,9
V54	Otros cuidados ortopédicos posteriores	44	1,8	39,6	30,9
454	Venas varicosas MMII	42	1,7	45,5	29,5
354	Mononeuritis de MMSS	41	1,7	54,5	28,8
361	Desprendimiento de retina	37	1,5	61,2	26,0
565	Fisura y fístulas anales	35	1,5	41,7	24,6
381	Otitis media no supurativa	32	1,3	15,1	22,5
374	Otros trastornos de los párpados	32	1,3	73,9	22,5

MUJERES					
Código	Diagnóstico Principal	N° de Altas	Frecuencia Relativa	Edad Media	Tasa*
366	Catarata	1.156	37,8	74,8	798,2
354	Mononeuritis de MMSS	198	6,5	53,1	136,7
621	Trastornos del útero no clasificados	118	3,9	52,0	81,5
735	Deformaciones adquiridas del dedo gordo del pie	111	3,6	61,8	76,6
727	Otros trastornos de sinovia, tendón y bursa	97	3,2	46,6	67,0
628	Esterilidad femenina	94	3,1	33,7	64,9
478	Otras enf. del tracto respiratorio superior	82	2,7	37,8	11,1
454	Venas varicosas EEII	80	2,6	48,1	55,2
455	Hemorroides	62	2,0	49,4	42,8
474	Enf. crónica de amígdalas y adenoides	44	1,4	6,5	30,4
233	Ca in situ mama y del aparato genito-urinario	43	1,4	37,9	29,7
217	Neoplasia benigna mama	37	1,2	33,5	25,5
173	Otras neoplasias malignas piel	29	0,9	64,7	20,0
V54	Otros cuidados ortopédicos posteriores	29	0,9	50,3	20,0
361	Desprendimiento de retina	27	0,9	60,3	18,6

*Tasa por 100.000 habitantes

TABLA 9: N° DE ALTAS CON ESTANCIA CERO (en los hospitales de agudos), FRECUENCIA RELATIVA, EDAD MEDIA Y TASA DE LOS 15 DIAGNÓSTICOS MAS FRECUENTES PARA LOS HOMBRES Y MUJERES RESIDENTES EN GIPUZKOA

HOMBRES					
Código	Diagnóstico Principal	Nº de Altas	Frecuencia Relativa	Edad Media	Tasa*
366	Catarata	1.791	36,1	72,8	542,4
550	Hernia inguinal	209	4,2	42,0	63,3
470	Tabique nasal desviado	170	3,4	34,8	51,5
474	Enf. crónica de amígdalas y adenoides	145	2,9	8,9	43,9
717	Trastorno interno de rodilla	143	2,9	46,4	43,3
478	Otras enf. del tracto respiratorio superior	128	2,6	45,5	38,8
V54	Otros cuidados ortopédicos posteriores	84	1,7	38,0	25,4
603	Hidrocele	69	1,4	39,3	20,9
727	Otros trastornos de sinovia, tendón y bursa	67	1,4	41,3	20,3
685	Quiste pilonidal	62	1,3	29,2	18,8
553	Otra hernia abdominal	61	1,2	40,1	18,5
354	Mononeuritis de MMSS	60	1,2	59,7	18,2
361	Desprendimiento de retina	57	1,1	59,8	17,3
728	Trastorno musculo, ligamento y fascia	56	1,1	62,4	17,0
752	Anomalías órganos genitales	49	1,0	7,3	14,8

MUJERES					
Código	Diagnóstico Principal	Nº de Altas	Frecuencia Relativa	Edad Media	Tasa*
366	Catarata	2.596	40,9	75,0	757,2
632	Aborto diferido	305	4,8	32,7	89,0
621	Trastornos del útero no clasificados	221	3,5	51,6	64,5
628	Esterilidad femenina	220	3,5	34,1	64,2
354	Mononeuritis de MMSS	173	2,7	53,2	50,5
217	Neoplasia benigna mama	115	1,8	36,7	33,5
717	Trastorno interno de rodilla	112	1,8	53,2	32,7
474	Enf. crónica de amígdalas y adenoides	109	1,7	12,1	31,8
727	Otros trastornos de sinovia, tendón y bursa	78	1,2	50,6	22,8
478	Otras enf. del tracto respiratorio superior	85	1,3	38,2	24,8
454	Venas varicosas EEII	67	1,1	48,5	19,5
634	Aborto espontáneo	67	1,1	33,0	19,5
735	Deformaciones adquiridas del dedo gordo del pie	62	1,0	62,8	18,1
V54	Otros cuidados ortopédicos posteriores	59	0,9	49,2	17,2
219	Otras neoplasias benignas útero	59	0,9	49,3	17,2

*Tasa por 100.000 habitantes

TABLA 10 : Nº DE ALTAS CON ESTANCIA CERO (en los hospitales de agudos), FRECUENCIA RELATIVA, EDAD MEDIA Y TASA DE LOS 15 DIAGNÓSTICOS MAS FRECUENTES PARA LOS HOMBRES Y MUJERES RESIDENTES EN BIZKAIA

HOMBRES					
Código	Diagnóstico Principal	Nº de Altas	Frecuencia Relativa	Edad Media	Tasa*
366	Catarata	2.751	32,8	71,8	506,2
550	Hernia inguinal	487	5,8	44,2	89,6
717	Trastorno interno de rodilla	318	3,8	47,6	58,5
478	Otras enf. del tracto respiratorio superior	289	3,4	49,3	53,2
474	Enf. crónica de amígdalas y adenoides	258	3,1	6,7	47,5
685	Quiste pilonidal	175	2,1	28,7	32,2
427	Disrritmias cardíacas	151	1,8	62,0	27,8
354	Mononeuritis de MMSS	133	1,6	54,5	24,5
605	Prepucio redundante y fimosis	127	1,5	5,3	23,4
V58	Otos cuidados posteriores NEOM	116	1,4	37,5	21,3
520	Trastornos del desarrollo de los dientes.	113	1,3	25,7	20,8
361	Desprendimiento de retina	112	1,3	57,8	20,6
365	Glaucoma	105	1,3	69,2	19,3
727	Otros trastornos de sinovia, tendón y bursa	100	1,2	42,4	18,4
996	Complicaciones propias de ciertos procedimientos	96	1,1	56,1	17,7

MUJERES					
Código	Diagnóstico Principal	Nº de Altas	Frecuencia Relativa	Edad Media	Tasa*
366	Catarata	3.875	38,2	74,2	673,1
628	Esterilidad femenina	678	6,7	34,3	117,8
354	Mononeuritis de MMSS	528	5,2	52,8	91,7
621	Trastornos del útero no clasificados	193	1,9	53,2	33,5
474	Enf. crónica de amígdalas y adenoides	173	1,7	6,3	30,0
478	Otras enf. del tracto respiratorio superior	141	1,4	39,7	24,5
520	Trastornos del desarrollo de los dientes.	139	1,4	26,2	24,1
735	Deformaciones adquiridas del dedo gordo del pie	123	1,2	62,2	21,4
454	Venas varicosas MMII	119	1,2	51,4	20,7
365	Glaucoma	110	1,1	71,0	19,1
375	Trastornos del aparato lacrimal	106	1,0	63,3	18,4
174	Neoplasia maligna de la mama femenina	100	1,0	54,5	17,4
374	Otros trastornos de los párpados	95	0,9	64,5	16,5
569	Otras alteraciones intestinales	94	0,9	58,6	16,3
550	Hernia inguinal	93	0,9	28,9	16,2

*Tasa por 100.000 habitantes

TABLA 11: N° DE ALTAS CON ESTANCIA CERO (en los hospitales de agudos) DE LOS 15 PROCEDIMIENTOS MAS FRECUENTES PARA LOS HOMBRES Y MUJERES RESIDENTES EN LA CAPV

HOMBRES		
Código	Procedimiento	N° de Altas
13	Operaciones sobre el cristalino	5.333
86	Operaciones sobre piel y tejido subcutáneo	980
53	Reparación de hernia	920
80	Incisión y excisión de estructura de la articulación	523
30	Excisión de laringe	474
28	Operaciones de amígdalas y adenoides	437
14	Operaciones sobre retina, coroides, cuerpo vítreo y cámara posterior	392
82	Operaciones sobre músculo, tendón y fascia de mano	316
4	Operaciones sobre nervios craneales y periféricos	251
78	Otras operaciones de huesos, salvo los faciales	233
21	Operaciones sobre nariz	228
49	Operaciones sobre el ano	228
31	Otras operaciones sobre laringe y tráquea	214
20	Otras operaciones sobre oído medio e interno	211
8	Operaciones sobre párpados	193

MUJERES		
Código	Procedimiento	N° de Altas
13	Operaciones sobre el cristalino	7.613
69	Otras operaciones sobre el útero y sus estructuras de soporte	939
4	Operaciones sobre nervios craneales y periféricos	920
68	Otra incisión y excisión del útero	727
86	Operaciones sobre piel y tejido subcutáneo	696
85	Operaciones sobre la mama	616
65	Operaciones sobre los ovarios	563
80	Incisión y excisión de estructura de la articulación	414
82	Operaciones sobre músculo, tendón y fascia de mano	403
14	Operaciones sobre retina, coroides, cuerpo vítreo y cámara posterior	356
77	Incisión, excisión y división de otros huesos	342
28	Operaciones de amígdalas y adenoides	323
38	Incisión, excisión y oclusión de vasos	267
14	Operaciones sobre retina, coroides, cuerpo vítreo y cámara posterior	292
54	Otras operaciones sobre la región abdominal	258

TABLA 12: N° DE ALTAS CON ESTANCIA MAYOR DE CERO (en los hospitales de agudos) POR CENTRO Y SEXO

HOSPITAL	N° de Altas	%	Hombres	%	Mujeres	%	N° de altas totales	%*
SANTIAGO	9.640	5,7	5.481	6,6	4.159	4,9	11.308	85,2
TXAGORRITXU	17.990	10,7	8.530	10,2	9.460	11,1	21.411	84,0
BIDASOA	5.048	3,0	2.740	3,3	2.308	2,7	6.655	75,9
ALTO DEBA	3.620	2,1	1.624	1,9	1.996	2,3	4.607	78,6
DONOSTIA	37.359	22,1	17.817	21,3	19.542	22,9	43.341	86,2
ZUMÁRRAGA	5.645	3,3	2.750	3,3	2.895	3,4	7.107	79,4
MENDARO	4.911	2,9	2.424	2,9	2.487	2,9	6.528	75,2
CRUCES	35.081	20,8	16.095	19,3	18.986	22,3	43.540	80,6
SAN ELOY	4.832	2,9	2.846	3,4	1.986	2,3	7.138	67,7
BASURTO	29.169	17,3	14.598	17,5	14.571	17,1	33.731	86,5
GALDAKAO	15.484	9,2	8.599	10,3	6.885	8,1	19.493	79,4
TOTAL AGUDOS	168.779	100,0	83.504	100,0	85.275	100,0	204.859	82,4

* Respecto al total de altas

TABLA 13: N° DE ALTAS CON ESTANCIA MAYOR DE CERO (en los hospitales de agudos), EDAD MEDIA Y TASA POR TERRITORIO HISTORICO Y SEXO DE LOS RESIDENTES EN LA CAPV

Territorio	Total			Hombres			Mujeres		
	N° de Altas	Edad Media	Tasa*	N° de Altas	Edad Media	Tasa*	N° de Altas	Edad Media	Tasa*
ALAVA	27.441	53,6	9.551,1	13.654	55,0	9.582,8	13.787	52,2	9.519,8
GIPUZKOA	55.393	53,2	8.230,1	26.955	55,5	8.163,1	28.438	51,0	8.294,6
BIZKAIA	81.255	54,2	7.260,3	40.373	56,0	7.428,9	40.882	52,5	7.101,1
CAPV	164.089	53,7	7.890,7	80.982	55,6	7.969,5	83.107	52,0	7.815,3

*Tasa por 100.000 habitantes

TABLA 14: N° DE ALTAS CON ESTANCIA MAYOR DE CERO (en los hospitales de agudos) POR GRUPO DIAGNÓSTICO, GRUPO DE EDAD Y SEXO

Grupo Diagnóstico	0-14		15-44		45-64		65-74		>75		Total	
	Hombres	Mujeres	Hombres	Mujeres	Hombres	Mujeres	Hombres	Mujeres	Hombres	Mujeres	Hombres	Mujeres
Enfermedades infecciosas y parasitarias	348	275	832	458	319	154	189	149	180	184	1.868	1.220
Tumores	102	65	719	1.440	2.992	2.464	3.019	1.426	2.017	1.574	8.849	6.969
Endocrino Metabólicas	54	55	207	274	323	350	283	284	292	478	1.159	1.441
Sangre y órganos hematopoyéticos	89	67	104	124	156	156	218	168	251	361	818	876
Trastornos mentales	21	49	1.646	1.050	536	486	176	210	176	235	2.555	2.030
Sistema nervioso y órganos sensoriales	219	182	592	625	588	517	411	362	338	453	2.148	2.139
Sistema circulatorio	66	38	1.115	656	4.239	1.965	4.605	2.407	4.645	5.207	14.670	10.273
Aparato respiratorio	1.415	1.053	1.932	1.131	1.916	835	2.509	1.173	3.532	2.562	11.304	6.754
Aparato digestivo	688	499	2.840	1.895	3.891	2.197	2.733	1.820	2.342	2.402	12.494	8.813
Aparato genitourinario	320	371	689	1.714	1.129	1.467	1.267	816	1.034	864	4.439	5.232
Embarazo, parto y puerperio	0	3	0	18.943	0	14	0	0	0	0	0	18.960
Piel y Tejido Subcutáneo	71	57	529	190	245	146	121	117	140	189	1.106	699
Sistema osteomuscular	106	84	1.436	981	1.742	1.852	1.056	1.697	494	1.008	4.834	5.622
Anomalías congénitas	370	246	137	130	46	47	28	10	15	18	596	451
Patología perinatal	949	729	0	0	0	0	0	0	0	0	949	729
Signos y síntomas mal definidos	310	329	830	710	1.427	788	1.014	659	941	1.015	4.522	3.501
Lesiones y envenenamientos	540	281	2.753	969	1.556	1.150	1.083	1.160	1.015	2.450	6.947	6.010
Código V	146	89	471	550	649	407	351	215	101	121	1.718	1.382

TABLA 15: N° DE ALTAS CON ESTANCIA MAYOR DE CERO (en los hospitales de agudos), FRECUENCIA RELATIVA, EDAD MEDIA Y TASA DE LOS 15 DIAGNÓSTICOS MAS FRECUENTES PARA LOS HOMBRES Y MUJERES RESIDENTES EN LA CAPV

HOMBRES					
Código	Diagnóstico Principal	Nº de Altas	Frecuencia Relativa	Edad Media	Tasa*
491	Bronquitis crónica	2.950	3,6	72,6	290,3
550	Hernia inguinal	2.086	2,6	61,0	205,3
428	Insuficiencia cardíaca	1.762	2,2	73,8	173,4
486	Neumonía organismo neom	1.742	2,2	59,9	171,4
414	Otras formas de cardiopatía isquémica crónica	1.553	1,9	64,9	152,8
780	Síntomas generales	1.463	1,8	55,7	144,0
574	Colelitiasis	1.388	1,7	63,4	136,6
786	Síntomas respiratorios	1.321	1,6	59,8	130,0
410	Infarto agudo miocardio	1.300	1,6	65,0	127,9
427	Disrritmias cardíacas	1.256	1,6	67,2	123,6
540	Apendicitis aguda	1.150	1,4	29,7	113,2

MUJERES					
Código	Diagnóstico Principal	Nº de Altas	Frecuencia Relativa	Edad Media	Tasa*
650	Parto normal	2.760	3,3	31,0	259,5
574	Colelitiasis	1.875	2,3	61,7	176,3
656	Otros problemas fetales que afectan a la madre	1.606	1,9	31,7	151,0
715	Osteoartrosis	1.581	1,9	69,6	148,7
645	Embarazo cronologicament e avanzado	1.488	1,8	31,3	139,9
428	Insuficiencia cardíaca	1.485	1,8	79,2	139,6
658	Otros problemas de la cavidad amniótica	1.310	1,6	31,3	123,2
820	Fractura del cuello del fémur	1.254	1,5	82,4	117,9
648	Otras enfermedades que complican embarazo, parto	1.230	1,5	31,8	115,7
486	Neumonía organismo neom	1.082	1,3	58,5	101,8
427	Disrritmias cardíacas	1.060	1,3	71,3	99,7

434	Oclusión arterias cerebrales	1.125	1,4	70,9	110,7
600	Hiperplasia prostática	1.116	1,4	70,3	109,8
162	Neoplasia maligna de traquea, bronquios y pulmón	1.083	1,3	65,6	106,6
188	Neoplasia maligna de la vejiga	1.069	1,3	68,1	105,2

669	Otras complicaciones del parto	1.050	1,3	31,5	98,7
454	Venas varicosas MMII	1.003	1,2	51,7	94,3
644	Parto prematuro o amenaza de parto	976	1,2	31,3	91,8
780	Síntomas generales	975	1,2	57,1	91,7

*Tasa por 100.000 habitantes

TABLA 16: N° DE ALTAS CON ESTANCIA MAYOR DE CERO (en los hospitales de agudos), FRECUENCIA RELATIVA, EDAD MEDIA Y TASA DE LOS 15 DIAGNÓSTICOS MAS FRECUENTES PARA LOS HOMBRES Y MUJERES RESIDENTES EN ALAVA

HOMBRES					
Código	Diagnóstico Principal	Nº de Altas	Frecuencia Relativa	Edad Media	Tasa*
491	Bronquitis crónica	630	4,6	72,1	442,2
550	Hernia inguinal	413	3,0	58,5	289,9
486	Neumonía organismo neom	290	2,1	59,4	203,5
780	Síntomas generales	253	1,9	54,0	177,6
428	Insuficiencia cardíaca	234	1,7	73,7	164,2
786	Síntomas respiratorios	213	1,6	59,4	149,5
600	Hiperplasia prostática	211	1,5	69,0	148,1
414	Otras formas de cardiopatía isquémica crónica	202	1,5	63,6	141,8
574	Colelitiasis	202	1,5	62,3	141,8
410	Infarto agudo miocardio	200	1,5	65,2	140,4

MUJERES					
Código	Diagnóstico Principal	Nº de Altas	Frecuencia Relativa	Edad Media	Tasa*
650	Parto normal	343	2,5	29,7	236,8
659	Otras indicaciones de asistencia al parto	302	2,2	36,3	208,5
658	Otros problemas de la cavidad amniótica	284	2,1	31,0	196,1
715	Osteoartrosis	283	2,1	69,2	195,4
454	Venas varicosas MMII	273	2,0	52,3	188,5
574	Colelitiasis	255	1,8	60,6	176,1
663	Complicaciones cordón	253	1,8	30,9	174,7
632	Aborto diferido	237	1,7	32,6	163,6
656	Otros problemas fetales que afectan a la madre	221	1,6	31,1	152,6
427	Disritmias cardíacas	216	1,6	74,0	149,1

715	Osteoartrosis	195	1,4	67,4	136,9
440	Ateroesclerosis	193	1,4	67,7	135,5
599	Otras alteraciones de uretra y vías urinarias	183	1,3	59,5	128,4
427	Disrritmias cardíacas	179	1,3	68,2	125,6
540	Apendicitis aguda	174	1,3	29,4	122,1

735	Deformaciones adquiridas del dedo gordo del pie	212	1,5	56,0	146,4
493	Asma	211	1,5	59,2	145,7
780	Síntomas generales	208	1,5	56,0	143,6
645	Embarazo cronologicamente avanzado	201	1,5	31,0	138,8
486	Neumonía organismo neom	194	1,4	61,0	134,0

*Tasa por 100.000 habitantes

TABLA 17: Nº DE ALTAS CON ESTANCIA MAYOR DE CERO (en los hospitales de agudos), FRECUENCIA RELATIVA, EDAD MEDIA Y TASA DE LOS 15 DIAGNÓSTICOS MAS FRECUENTES PARA LOS HOMBRES Y MUJERES RESIDENTES EN GIPUZKOA

HOMBRES					
Código	Diagnóstico Principal	Nº de Altas	Frecuencia Relativa	Edad Media	Tasa*
491	Bronquitis crónica	1.110	4,1	73,5	336,2
486	Neumonía organismo neom	688	2,6	60,5	208,4
428	Insuficiencia cardíaca	633	2,3	73,6	191,7
550	Hernia inguinal	582	2,2	61,3	176,3
780	Síntomas generales	512	1,9	55,3	155,1
786	Síntomas respiratorios	486	1,8	59,9	147,2
715	Osteoartrosis	431	1,6	66,0	130,5
410	Infarto agudo miocardio	429	1,6	64,3	129,9
434	Oclusión de arterias cerebrales	427	1,6	71,0	129,3
427	Disrritmias cardíacas	421	1,6	67,0	127,5
574	Colelitiasis	419	1,6	64,6	126,9
717	Trastorno interno rodilla	414	1,5	48,8	125,4
600	Hiperplasia prostática	408	1,5	70,7	123,6

MUJERES					
Código	Diagnóstico Principal	Nº de Altas	Frecuencia Relativa	Edad Media	Tasa*
650	Parto normal	1.142	4,0	31,3	333,1
658	Otros problemas de la cavidad amniótica	777	2,7	31,3	226,6
645	Embarazo cronologicamente avanzado	678	2,4	31,4	197,8
669	Otras complicaciones del parto	617	2,2	31,3	180,0
574	Colelitiasis	583	2,1	62,9	170,0
715	Osteoartrosis	576	2,0	70,1	168,0
428	Insuficiencia cardíaca	549	1,9	79,8	160,1
486	Neumonía organismo neom	480	1,7	57,5	140,0
656	Otros problemas fetales que afectan a la madre	380	1,3	31,3	110,8
427	Disrritmias cardíacas	365	1,3	70,7	106,5
644	Parto prematuro	363	1,3	31,2	105,9
454	Venas varicosas MMII	357	1,3	52,4	104,1
786	Síntomas respiratorios	357	1,3	65,4	104,1

540	Apendicitis aguda	395	1,5	29,8	119,6
440	Ateroesclerosis	378	1,4	67,6	114,5

434	Oclusión de arterias cerebrales	354	1,2	76,7	103,3
717	Trastorno interno rodilla	348	1,2	55,5	101,5

*Tasa por 100.000 habitantes

TABLA 18: Nº DE ALTAS CON ESTANCIA MAYOR DE CERO (en los hospitales de agudos), FRECUENCIA RELATIVA, EDAD MEDIA Y TASA DE LOS 15 DIAGNÓSTICOS MAS FRECUENTES PARA LOS HOMBRES Y MUJERES RESIDENTES EN BIZKAIA

HOMBRES					
Código	Diagnóstico Principal	Nº de Altas	Frecuencia Relativa	Edad Media	Tasa*
491	Bronquitis crónica	1.210	3,0	72,0	222,6
550	Hernia inguinal	1.091	2,7	61,9	200,8
414	Otras formas de cardiopatía isquémica crónica	1.045	2,6	64,8	192,3
428	Insuficiencia cardíaca	895	2,2	73,9	164,7
574	Colelitiasis	767	1,9	62,9	141,1
486	Neumonía organismo neom	764	1,9	59,6	140,6
780	Síntomas generales	698	1,7	56,5	128,4
410	Infarto agudo miocardio	671	1,7	65,5	123,5
427	Disritmias cardíacas	656	1,6	67,0	120,7
786	Síntomas respiratorios	622	1,5	59,8	114,5
V58	Admisión para otros cuidados	605	1,5	51,3	111,3

MUJERES					
Código	Diagnóstico Principal	Nº de Altas	Frecuencia Relativa	Edad Media	Tasa*
650	Parto normal	1.775	4,3	31,1	308,3
648	Otras enf. que afectan al embarazo	1.043	2,6	31,8	181,2
574	Colelitiasis	1.037	2,5	61,3	180,1
656	Otros problemas fetales que afectan a la madre	1.005	2,5	31,9	174,6
820	Fractura del cuello del fémur	775	1,9	82,6	134,6
428	Insuficiencia cardíaca	749	1,8	78,5	130,1
715	Osteoartrosis	722	1,8	69,5	125,4
645	Embarazo cronológicamente avanzado	609	1,5	31,2	105,8
664	Trauma perineal en parto	543	1,3	32,2	94,3
174	Neoplasia maligna de la mama femenina	520	1,3	57,5	90,3
644	Parto prematuro	484	1,2	31,4	84,1

162	Neoplasia maligna de tráquea y pulmón	597	1,5	65,2	109,9
540	Apendicitis aguda	581	1,4	29,7	106,9
188	Neoplasia maligna de vejiga	571	1,4	68,4	105,1
434	Oclusión de arterias cerebrales	543	1,3	70,0	99,9

427	Disrritmias Cardíacas	479	1,2	70,5	83,2
434	Oclusión de arterias cerebrales	470	1,1	77,0	81,6
632	Aborto diferido	464	1,1	33,4	80,6
493	Asma	444	1,1	50,8	77,1

*Tasa por 100.000 habitantes

TABLA 19: Nº DE ALTAS CON ESTANCIA MAYOR DE CERO (en los hospitales de agudos) Y TASA DE LOS 10 PROCEDIMIENTOS MAS FRECUENTES PARA LOS HOMBRES RESIDENTES EN LA CAPV Y EN CADA TERRITORIO HISTORICO

Código	Procedimiento	CAPV		Alava		Gipuzkoa		Bizkaia	
		Nº de Altas	Tasa*	Nº de Altas	Tasa*	Nº de Altas	Tasa*	Nº de Altas	Tasa*
53	Reparación de hernia	2.644	260,2	510	357,9	730	221,1	1.404	258,3
81	Reparación de estructura articular	1.873	184,3	324	227,4	695	210,5	854	157,1
79	Reducción de fractura luxación	1.780	175,2	296	207,7	539	163,2	945	173,9
60	Cirugía próstata	1.403	138,1	285	200,0	491	148,7	627	115,4
80	Incisión, excisión de estructura de la articulación	1.319	129,8	198	139,0	576	174,4	545	100,3
57	Cirugía vejiga urinaria	1.247	122,7	207	145,3	404	122,3	636	117,0
86	Operaciones sobre piel y tejido subcutáneo	1.173	115,4	182	127,7	357	108,1	634	116,7
47	Cirugía apendicular	1.170	115,1	177	124,2	396	119,9	597	109,9
38	Incisión, excisión y oclusión de vasos	1.144	112,6	249	174,8	423	128,1	472	86,9
51	Operaciones sobre la vesícula y tracto biliar	1.009	99,3	159	111,6	336	101,8	514	94,6

*Tasa por 100.000 habitantes

TABLA 20: Nº DE ALTAS CON ESTANCIA MAYOR DE CERO (en los hospitales de agudos) Y TASA DE LOS 10 PROCEDIMIENTOS MAS FRECUENTES PARA LAS MUJERES RESIDENTES EN LA CAPV Y EN CADA TERRITORIO HISTORICO

Código	Procedimiento	CAPV		Alava		Gipuzkoa		Bizkaia	
		Nº de Altas	Tasa*	Nº de Altas	Tasa*	Nº de Altas	Tasa*	Nº de Altas	Tasa*
73	Otros procedimientos para la inducción al parto	10.146	954,1	1.709	1.180,1	3.573	1.042,1	4.864	844,9
72	Fórceps/ventosa/parto de nalga	3.057	287,5	283	195,4	953	278,0	1.821	316,3
81	Reparación de estructura articular	2.631	247,4	439	303,1	883	257,5	1.309	227,4
74	Cesárea y extracción del feto	2.232	209,9	331	228,6	956	278,8	945	164,1
79	Reducción de fractura luxación	2.006	188,6	306	211,3	566	165,1	1.134	197,0
68	Otra incisión y excisión del útero	1.902	178,9	309	213,4	667	194,5	926	160,8
69	Otras operaciones sobre el útero y sus estructuras de soporte	1.858	174,7	342	236,1	476	138,8	1.040	180,6
85	Operaciones sobre la mama	1.436	135,0	263	181,6	451	131,5	722	125,4
51	Cirugía vías biliares	1.352	127,1	205	141,6	441	128,6	706	122,6
38	Incisión, excisión y oclusión de vasos	1.235	116,1	330	227,9	426	124,3	479	83,2

*Tasa por 100.000 habitantes

TABLA 21: Nº DE ALTAS CON ESTANCIA MAYOR DE CERO (en los hospitales de agudos) Y ESTANCIA MEDIA POR GRUPO DIAGNÓSTICO, TERRITORIO HISTÓRICO Y SEXO DE LOS RESIDENTES EN LA CAPV

Grupo Diagnóstico	Alava				Gipuzkoa				Bizkaia			
	Hombres		Mujeres		Hombres		Mujeres		Hombres		Mujeres	
	Nº de Altas	Estancia Media	Nº de Altas	Estancia Media	Nº de Altas	Estancia Media	Nº de Altas	Estancia Media	Nº de Altas	Estancia Media	Nº de Altas	Estancia Media
Enfermedades infecciosas y parasitarias	315	8,6	203	7,4	650	8,4	431	8,2	903	8,2	586	8,6
Tumores	1.349	9,8	1.111	8,0	2.759	13,1	2.060	10,6	4.741	12,7	3.798	9,7
Endocrino Metabólicas	196	8,1	255	7,2	424	10,3	473	9,0	539	8,6	713	7,4
Sangre y órganos hematopoyéticos	172	5,7	199	6,4	275	8,7	291	7,1	371	9,5	386	9,1
Trastornos mentales	428	11,5	403	13,9	806	16,4	610	18,0	1.321	13,5	1.017	15,3
Sistema nervioso y órganos sensoriales	353	6,4	367	5,0	762	6,1	753	5,3	1.033	6,8	1.019	6,4
Sistema circulatorio	2.294	7,2	1.729	6,8	4.600	8,1	3.196	8,1	7.776	7,8	5.348	7,6
Aparato respiratorio	2.125	7,4	1.300	7,3	4.023	7,8	2.498	7,6	5.156	6,2	2.956	5,9
Aparato digestivo	2.113	6,4	1.468	7,8	3.920	7,4	2.848	7,1	6.461	7,0	4.497	7,9
Aparato genitourinario	821	5,9	817	5,0	1.607	7,1	2.035	5,3	2.011	5,8	2.380	5,1
Embarazo, parto y puerperio	0	0,0	2.836	3,0	0	0,0	6.900	3,5	0	0,0	9.224	2,8
Piel y Tejido Subcutáneo	165	5,8	125	6,8	396	5,7	239	9,2	545	7,1	335	7,6
Sistema osteomuscular	802	6,2	937	6,4	1.791	6,5	2.114	6,9	2.241	6,3	2.571	7,0
Anomalías congénitas	102	6,1	61	6,2	196	7,0	164	8,4	298	9,2	226	7,8
Patología perinatal	165	10,5	140	12,5	338	12,4	282	12,9	446	15,0	307	16,7
Signos y síntomas mal definidos	798	5,1	628	5,4	1.616	5,7	1.341	5,9	2.108	5,4	1.532	5,9
Lesiones y envenenamientos	1.276	7,5	1.010	8,8	2.170	9,5	1.674	11,0	3.501	9,4	3.326	9,8
Código V	180	3,5	198	2,6	616	4,7	524	3,9	922	4,5	660	4,3

Otras Comunidades			
Hombres		Mujeres	
Nº de Altas	Estancia media	Nº de Altas	Estancia Media
45	9,1	24	8,2
151	10,8	142	8,7
36	8,6	43	8,7
19	10,8	20	9,4
44	5,9	23	14,4
58	6,1	50	4,9
350	8,2	233	8,2
190	8,5	89	8,4
241	6,8	149	6,6
89	7,5	95	6,3
0	0,0	446	3,0
28	12,8	10	6,4
102	8,1	102	6,6
42	10,3	42	12,0
28	16,0	24	18,8
94	5,6	61	5,1
292	10,6	143	9,9
66	3,5	32	3,3

TABLA 22: N° DE ALTAS EN LOS HOSPITALES DE MEDIA Y LARGA ESTANCIA

HOSPITAL	ESTANCIAS TOTALES		
	N° de Altas	Hombres	Mujeres
LEZA	447	256	191
AMARA	2.116	995	1.121
SANTA MARINA	3.195	1.940	1.255
GORLIZ	1.380	561	819
TOTAL MEDIA LARGA ESTANCIA	7.138	3.752	3.386

N° DE ALTAS CON ESTANCIA MAYOR DE CERO (en los hospitales de media y larga estancia) Y TASA POR TERRITORIO HISTÓRICO Y SEXO PARA LOS RESIDENTES EN LA CAPV

Territorio	N° de Altas	Tasa*	Hombres	Tasa*	Mujeres	Tasa*
ALAVA	513	178,6	289	202,8	224	154,7
GIPUZKOA	2.083	309,5	987	298,9	1.096	319,7
BIZKAIA	4.376	391,0	2.388	439,4	1.988	345,3
CAPV	6.972	335,3	3.664	360,6	3.308	311,1

*Tasa por 100.000 habitantes

TABLA 23: N° DE ALTAS CON ESTANCIA MAYOR DE CERO (en los hospitales de media y larga estancia) Y TASA DE LOS 15 DIAGNÓSTICOS MAS FRECUENTES EN LOS HOMBRES RESIDENTES EN LA CAPV

Código	Diagnóstico Principal	CAPV		Alava		Gipuzkoa		Bizkaia	
		N° de Altas	Tasa*	N° de Altas	Tasa*	N° de Altas	Tasa*	N° de Altas	Tasa*
491	Bronquitis crónica	1.166	114,7	69	48,4	204	61,8	893	164,3
V57	Procedimiento de rehabilitación	650	64,0	58	40,7	148	44,8	444	81,7
428	Insuficiencia cardíaca	245	24,1	10	7,0	69	20,9	166	30,5
486	Neumonía organismo neom	148	14,6	3	2,1	62	18,8	83	15,3
V66	Convalecencia	117	11,5	27	18,9	10	3,0	80	14,7
162	Neoplasia maligna de tráquea y pulmón	90	8,9	1	0,7	3	0,9	86	15,8
481	Neumonía neumocócica	76	7,5	1	0,7	23	7,0	52	9,6
496	Otra obstrucción crónica vías aéreas	67	6,6	0	0,0	62	18,8	5	0,9
466	Bronquitis y bronquiolitis aguda	55	5,4	3	2,1	7	2,1	45	8,3
402	Enfermedad cardíaca hipertensiva	48	4,7	0	0,0	19	5,8	29	5,3
518	Otras enfermedades pulmonares	48	4,7	20	14,0	11	3,3	17	3,1
519	Otras enfermedades del aparato respiratorio	48	4,7	0	0,0	48	14,5	0	0,0
494	Bronquiectasia	41	4,0	0	0,0	3	0,9	38	7,0
493	Asma	39	3,8	2	1,4	5	1,5	32	5,9
11	TBC pulmonar	29	2,9	2	1,4	6	1,8	21	3,9

*Tasa por 100.000 habitantes

TABLA 24: N° DE ALTAS CON ESTANCIA MAYOR DE CERO (en los hospitales de media y larga estancia) Y TASA DE LOS 15 DIAGNÓSTICOS MAS FRECUENTES EN LAS MUJERES RESIDENTES EN LA CAPV

Código	Diagnóstico Principal	CAPV		Alava		Gipuzkoa		Bizkaia	
		N° de Altas	Tasa*	N° de Altas	Tasa*	N° de Altas	Tasa*	N° de Altas	Tasa*
V57	Procedimiento de rehabilitación	955	89,8	74	51,1	148	43,2	733	127,3
491	Bronquitis crónica	338	31,8	14	9,7	65	19,0	259	45,0
428	Insuficiencia cardíaca	255	24,0	17	11,7	109	31,8	129	22,4
493	Asma	158	14,9	3	2,1	32	9,3	123	21,4
486	Neumonía organismo neom	126	11,8	1	0,7	85	24,8	40	6,9
402	Enfermedad cardíaca hipertensiva	123	11,6	1	0,7	46	13,4	76	13,2
519	Otras enfermedades del aparato respiratorio	116	10,9	0	0,0	112	32,7	4	0,7
466	Bronquitis y bronquiolitis aguda	103	9,7	5	3,5	7	2,0	91	15,8
V66	Convalecencia	101	9,5	10	6,9	6	1,8	85	14,8
599	Otras alteraciones de vías urinarias	60	5,6	1	0,7	44	12,8	15	2,6
518	Otras enfermedades pulmonares	56	5,3	10	6,9	19	5,5	27	4,7
481	Neumonía neumocócica	50	4,7	0	0,0	17	5,0	33	5,7
494	Bronquiectasia	40	3,8	1	0,7	8	2,3	31	5,4
398	Otras enfermedades cardíacas reumáticas	37	3,5	0	0,0	8	2,3	29	5,0
404	Enfermedad cardíaca y renal hipertensiva	35	3,3	0	0,0	8	2,3	27	4,7

*Tasa por 100.000 habitantes

TABLA 25: Nº DE ALTAS CON ESTANCIA MAYOR DE CERO (en los hospitales de media y larga estancia) Y ESTANCIA MEDIA POR GRUPO DIAGNÓSTICO, TERRITORIO HISTÓRICO Y SEXO PARA LOS RESIDENTES EN LA CAPV

Grupo Diagnóstico	CAPV				Alava				Gipuzkoa				Bizkaia			
	Hombres		Mujeres		Hombres		Mujeres		Hombres		Mujeres		Hombres		Mujeres	
	Nº de Altas	Estancia Media	Nº de Altas	Estancia Media	Nº de Altas	Estancia Media	Nº de Altas	Estancia Media	Nº de Altas	Estancia Media	Nº de Altas	Estancia Media	Nº de Altas	Estancia Media	Nº de Altas	Estancia Media
Enfermedades infecciosas y parasitarias	50	32,7	28	22,6	2	78,5	1	24,0	16	39,4	10	21,6	32	26,5	17	23,1
Tumores	284	23,3	118	23,6	4	45,0	8	24,9	33	14,2	11	17,0	247	24,2	99	24,2
Endocrino Metabólicas	27	13,8	44	17,2	10	11,0	6	16,2	11	17,4	28	18,4	6	12,0	10	14,5
Sangre y órganos hematopoyéticos	19	10,5	20	10,5	2	4,5	1	14,0	16	11,3	19	10,4	1	10,0	0	0,0
Trastornos mentales	16	20,1	24	20,1	3	27,3	0	0,0	8	14,4	19	18,9	5	25,0	5	24,6
Sistema nervioso y órganos sensoriales	16	196,5	29	57,1	2	102,0	1	5,0	7	19,4	23	64,3	7	73,7	5	34,0
Sistema circulatorio	473	12,3	643	12,7	30	26,6	39	18,1	147	15,2	257	16,5	296	9,5	347	9,3
Aparato respiratorio	1.774	16,2	1.058	16,1	110	25,6	41	25,5	457	17,1	385	17,8	1.207	15,0	632	14,5
Aparato digestivo	50	15,9	45	15,9	7	16,4	1	56,0	28	16,5	36	15,3	15	14,6	8	13,4
Aparato genitourinario	34	17,2	65	15,7	3	48,0	1	36,0	23	15,1	47	17,4	8	11,6	17	9,7
Piel y Tejido Subcutáneo	13	17,2	15	33,9	0	0,0	2	46,5	9	18,1	12	31,6	4	15,3	1	37,0
Sistema osteomuscular	9	18,9	15	20,7	2	4,0	0	0,0	5	24,6	11	23,6	2	19,5	4	12,0
Anomalías congénitas	2	23,0	0	0,0	1	42,0	0	0,0	0	0,0	0	0,0	1	4,0	0	0,0
Signos y síntomas mal definidos	63	36,0	59	13,8	10	14,7	5	20,0	34	13,9	39	14,2	19	86,6	15	10,9
Lesiones y envenenamientos	41	23,7	52	15,8	0	0,0	8	7,1	27	26,3	34	16,4	14	18,6	10	20,9
Código V	793	41,5	1.092	35,4	103	54,8	110	49,1	166	54,8	164	53,8	524	34,7	818	29,9

26: Nº DE ALTAS CON ESTANCIA CERO EN LOS HOSPITALES PRIVADOS POR GRUPO DIAGNÓ

Territorio	Nº de Altas	Edad Media	Hombres	Edad Media	Mujeres	Edad Media
ALAVA	767	49,4	528	50,1	239	47,8
GIPUZKOA	6.309	53,1	3.161	52	3.148	54,6
BIZKAIA	4.419	57,8	1.715	54	2.704	60,4
CAPV	11.495	54,8	5.404	52	6.091	56,9

Grupo Diagnóstico	CAPV		Alava		Gipuzkoa		Bizkaia	
	Hombres	Mujeres	Hombres	Mujeres	Hombres	Mujeres	Hombres	Mujeres
Enfermedades infecciosas y parasitarias	9	8	0	0	8	5	1	3
Tumores	347	315	17	12	223	202	107	101
Endocrino Metabólicas	363	109	318	26	43	68	2	15
Sangre y órganos hematopoyéticos	35	22	0	1	5	9	30	12
Trastornos mentales	2	2	0	0	2	1	0	1
Sistema nervioso y órganos sensoriales	1.017	1.724	23	37	602	1.052	392	635
Sistema circulatorio	257	416	11	13	179	281	67	122
Aparato respiratorio	221	157	7	7	78	46	136	104
Aparato digestivo	424	351	12	12	352	296	60	43
Aparato genitourinario	273	535	2	19	171	230	100	286
Embarazo, parto y puerperio	0	276	0	13	0	126	0	137
Piel y Tejido Subcutáneo	103	98	4	4	66	53	33	41
Sistema osteomuscular	713	607	62	46	388	289	263	272
Anomalías congénitas	31	61	5	2	11	19	15	40
Patología perinatal	0	0	0	0	0	0	0	0
Signos y síntomas mal definidos	97	70	2	3	42	27	53	40
Lesiones y envenenamientos	536	176	35	8	300	105	201	63
Código V	891	1.089	25	32	614	274	252	783

**TABLA 27: N° DE ALTAS CON ESTANCIA MAYOR DE CERO
EN LOS HOSPITALES PRIVADOS POR GRUPO DIAGNÓSTICO**

Territorio	Nº de Altas	Edad Med	Hombres	Edad Med	Mujeres	Edad Media
ALAVA	3.338	51,6	1.938	49,8	1.400	54,1
GIPUZKOA	20.430	55,4	11.034	54,3	9.396	56,6
BIZKAIA	24.809	54,6	11.886	53,3	12.923	55,8
CAPV	48.577	54,7	24.858	53,5	23.719	56,0

*1 caso con sexo desconocido.

Grupo Diagnóstico	CAPV		Alava		Gipuzkoa		Bizkaia	
	Hombres	Mujeres	Hombres	Mujeres	Hombres	Mujeres	Hombres	Mujeres
Enfermedades infecciosas y parasitarias	169	199	5	7	122	138	42	54
Tumores	1.979	2.223	140	137	976	1.001	863	1.085
Endocrino Metabólicas	141	398	20	37	73	235	48	126
Sangre y órganos hematopoyéticos	121	156	3	20	69	70	49	66
Trastornos mentales	74	132	19	29	44	74	11	29
Sistema nervioso y órganos sensoriales	1.360	2.156	64	82	273	385	1.023	1.689
Sistema circulatorio	3.089	2.444	259	204	1.737	1.175	1.093	1.065
Aparato respiratorio	1.660	1.257	73	57	956	676	631	524
Aparato digestivo	3.173	1.978	268	145	1.212	709	1.693	1.124
Aparato genitourinario	1.127	1.665	45	88	634	660	448	917
Embarazo, parto y puerperio	0	2.082	0	38	0	750	0	1.294
Piel y Tejido Subcutáneo	491	303	40	24	197	134	254	145
Sistema osteomuscular	4.197	3.718	433	243	1.842	1.352	1.922	2.123
Anomalías congénitas	173	226	14	29	43	73	116	124
Patología perinatal	7	8	0	1	7	5	0	2
Signos y síntomas mal definidos	1.210	1.121	54	52	588	484	568	585
Lesiones y envenenamientos	3.813	1.735	374	94	1.431	884	2.008	757
Código V	1.902	1.823	89	93	724	543	1.089	1.187

2

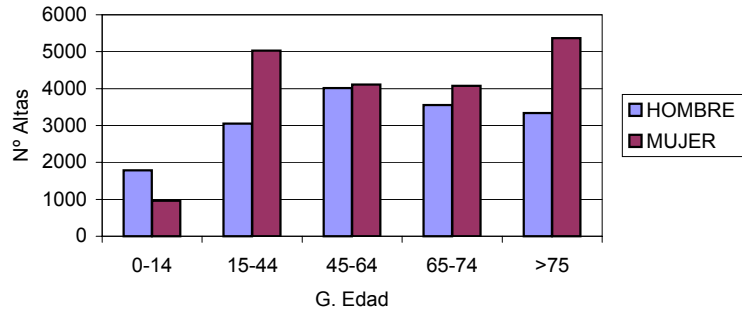
4

TABLA 28: EVOLUCIÓN DEL NÚMERO DE ALTAS

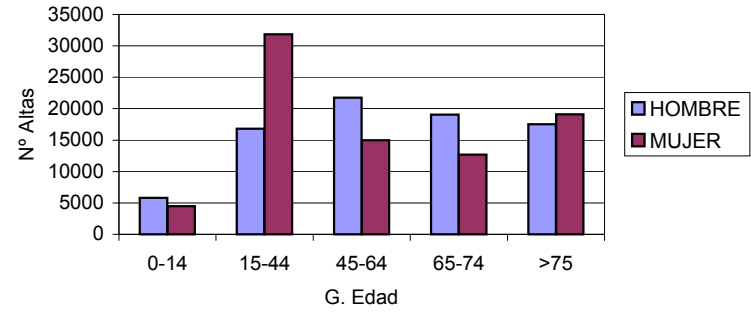
HOSPITAL	AÑO 2000 Nº de Altas	AÑO 2001 Nº de Altas	AÑO 2002 Nº de Altas
SANTIAGO	10.821	11.168	11.308
TXAGORRITXU	20.500	21.402	21.411
BIDASOA	6.155	6.532	6.655
ALTO DEBA	4.304	4.435	4.607
DONOSTI	42.522	44.091	43.341
ZUMARRAGA	6.786	6.962	7.107
MENDARO	5.936	6.014	6.528
CRUCES	42.865	43.709	43.540
SAN ELOY	6.902	6.947	7.138
BASURTO	31.752	32.646	33.731
GALDAKAO	18.567	19.016	19.493
Total Agudos	197.110	202.922	204.859
LEZA	404	415	447
AMARA	2.018	2.165	2.116
STA. MARINA	3.175	3.016	3.195
GORLIZ	1.448	1.436	1.380
Total Media Larga estancia	7.045	7.032	7.138
PRIVADOS	60.456	62.035	67.208
Todas las altas	264.611	271.989	279.205

FIGURA 1: DISTRIBUCIÓN DEL NÚMERO DE ALTAS POR GRUPOS DE EDAD Y SEXO

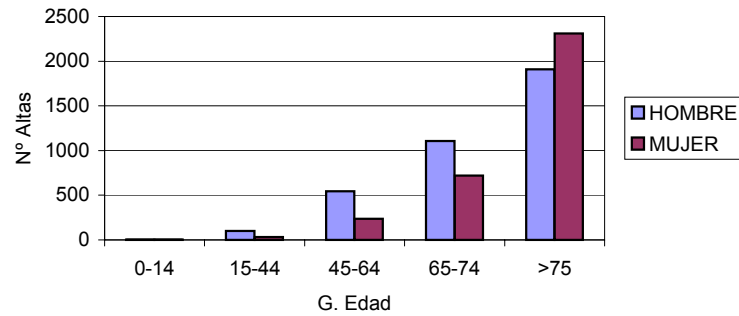
H. AGUDOS - ESTANCIA CERO



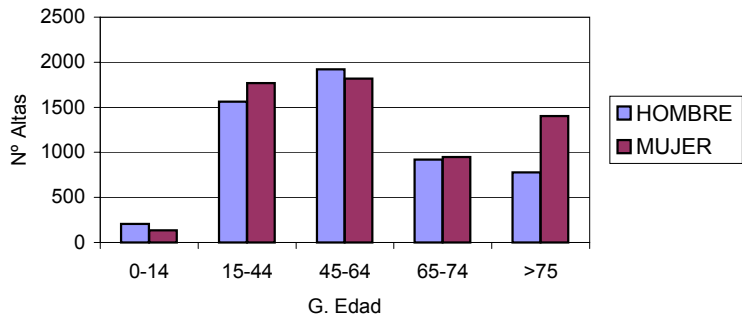
H. AGUDOS - ESTANCIA MAYOR DE CERO



H. MEDIA LARGA ESTANCIA



H. PRIVADOS - ESTANCIA CERO



H. PRIVADOS - ESTANCIA MAYOR DE CERO

