



**OSASUN SAILA**

Osasun Sailburuordetza  
Osasun Plangintzaeta  
Antolamenduko Zuzendaritza

**DEPARTAMENTO DE SANIDAD**

Viceconsejería de Sanidad  
Dirección de Planificación y  
Ordenación Sanitaria

**MORTALIDAD**  
EN LA COMUNIDAD AUTÓNOMA DEL PAÍS VASCO  
**2003**

Servicio de Registros e Información Sanitaria  
Dirección de Planificación y Ordenación Sanitaria  
Departamento de Sanidad

## Resumen

Se presenta la información de la mortalidad de las personas residentes en la Comunidad Autónoma del País Vasco (CAPV), incluidos los fallecidos en otras Comunidades Autónomas, durante el año 2003 y su distribución por sexo, edad y territorio histórico, utilizando como variable principal la causa básica de defunción.

Se han producido 19.305 defunciones, la tasa bruta de mortalidad por todas las causas es de 929,7 por 100.000 habitantes, correspondiendo 990,8 a los varones y 871,5 a las mujeres.

Las enfermedades del sistema circulatorio aparecen como la primera causa de muerte para ambos sexos, suponiendo el 30% de todas las muertes, con una tasa de 283,7 por 100.000 habitantes. Le siguen en orden de frecuencia, los tumores (29%) y las enfermedades del sistema respiratorio (11%), cuyas tasas respectivas son 267,2 y 99,5 por 100.000 habitantes.

La tasa de mortalidad infantil (menores de un año), es de 3,2 fallecidos por 1.000 nacidos vivos y la tasa de mortalidad perinatal (nacidos muertos más fallecidos en la primera semana de vida), es de 5,3 por 1.000 nacidos totales.

La esperanza de vida al nacimiento o vida media en la CAPV en 2003 es de 76,8 años en varones y de 83,9 en mujeres. La diferencia entre mujeres y varones es de 7 años aproximadamente.

Durante el año 2003 las causas de muerte que han hecho perder más años potenciales de vida, en ambos sexos, son: los tumores (40%),

las causas externas (22%) y las enfermedades del sistema circulatorio (15%). Además se han producido 15 casos de muertes por golpe de calor (CIE-10:X30) durante el año 2003, 2 en el mes de junio y 13 en agosto.

## Material y Métodos

Para la elaboración de los datos de mortalidad en la Comunidad Autónoma del País Vasco (CAPV) se utilizan, como principales fuentes de información, los Boletines Estadísticos de Defunción (BED) y los Boletines Estadísticos de Partos, Nacimientos y Abortos (BEPNA). Los primeros, recogen las defunciones ocurridas con más de 24 horas de edad y los segundos, los fallecidos en las primeras 24 horas de edad y las muertes fetales tardías (con más de 22 semanas de gestación o más de 500 gramos de peso).

Estos BED son cumplimentados, junto con el Certificado Médico Oficial de Defunción (CMOD), por el médico que certifica la defunción. En el Registro Civil del municipio donde ha ocurrido la defunción, se inscribe al fallecido, se archiva el CMOD y se envía el BED a la correspondiente Delegación Provincial del Instituto Nacional de Estadística (INE).

Los BED, a través del Instituto Vasco de Estadística / EUSTAT, llegan al Registro de Mortalidad, Departamento de Sanidad, donde se procede a codificar la causa básica de defunción, según los criterios y reglas que establece la Clasificación Internacional de Enfermedades 10ª revisión (CIE-10)(1). El circuito de los documentos se incluye en el Anexo 1.

La población residente en la CAPV durante el 2003, por edad, territorio histórico y sexo, ha sido calculada por extrapolación lineal entre el padrón de 1996 y el censo de 2001 suministrados por el Instituto Vasco de Estadística / EUSTAT (Anexo 2). Además ha

facilitado los nacimientos ocurridos en la CAPV en este periodo, necesarios para el cálculo de las tasas de la mortalidad infantil (Anexo 3).

Los indicadores de mortalidad que se calculan son: mortalidad proporcional, tasas brutas de mortalidad, tasas ajustadas por edad mediante estandarización directa, utilizando como población de referencia la población europea estándar (2).

En el análisis de la mortalidad infantil (menores de un año), la edad del fallecido se ha agrupado en tres periodos: neonatal precoz (menores de 7 días), neonatal tardío (de 7 a 28 días) y postneonatal (de 28 días a 1 año).

El denominador para el cálculo de las tasas de mortalidad infantil es el total de nacidos vivos durante el año 2003 en la CAPV. También se ha analizado la mortalidad perinatal, que incluye a los nacidos muertos con más de 22 semanas de gestación o 500 gramos de peso y los fallecidos en el periodo neonatal precoz, siendo su denominador el número total de nacimientos, nacidos vivos más nacidos muertos con más de 22 semanas de gestación (1).

La esperanza de vida ha sido estimada mediante el cálculo de la tabla de vida abreviada según el método de Chiang (3) con los intervalos de edad de 5 años, excepto el de menores de 1 año y el de 1 a 4 años.

Para valorar el impacto de la mortalidad prematura, se han calculado los Años Potenciales de Vida Perdidos (APVP). Este indicador expresa, los años que no ha vivido una persona fallecida prematuramente

después del primer año de vida tomando como límite superior los 70 años (4). Para evitar la influencia de la distribución por edades de las poblaciones en las comparaciones, se han ajustado los APVP por edad a la población europea estándar.

Para valorar el impacto de la ola de calor que se produjo durante el verano de 2003 se ha realizado una descripción de la mortalidad de este año con respecto al quinquenio anterior (1998-2002).

Como en informes anteriores se presenta la situación de los indicadores de mortalidad establecidos en el Plan de Salud 2002-2010 (5).

## Resultados

### *1. Número de defunciones y tasas*

Durante el año 2003 se han producido 19.305 defunciones entre las personas residentes en la CAPV, de las cuales 600 corresponden a fallecidos en otras Comunidades Autónomas. Del total de muertes registradas, 10.050 (52%) corresponden a varones y 9.286 (48%) a mujeres.

En la CAPV la tasa bruta de mortalidad es de 929,7 por 100.000 habitantes, 990,8 para los varones y 871,5 para las mujeres. Las tasas de mortalidad ajustadas por edad a la población europea estándar, son de 777,7 por 100.000 habitantes para los varones y 407,6 para las mujeres, y, por territorio histórico y para ambos sexos 532,3 para Álava, 579,3 para Bizkaia y 563,1 para Gipuzkoa (Tabla 1).

En la Figura 1 se puede ver la evolución temporal en la última década (1994 - 2003) de las tasas de mortalidad en la CAPV por todas las causas y sexo, ajustadas por edad.

La Tabla 2 y la Figura 2, contienen el número de defunciones y las tasas de mortalidad específicas por edad. Se aprecia un marcado descenso en las tasas, después del primer año de vida hasta el grupo de 5 a 9 años en ambos sexos, comenzando en ese momento un progresivo ascenso a medida que aumenta la edad. Excepto en el grupo de 1 a 4 años, las tasas muestran una sobremortalidad en los varones en comparación con las mujeres, alcanzando la mayor

diferencia en el grupo de edad de 15 a 19 años con una razón de tasas hombre/mujer de 3,3.

## ***2. Mortalidad según la causa básica de defunción***

En la figura 3 se ha presentado la distribución de los grandes grupos de enfermedades. Las enfermedades del sistema circulatorio aparecen como la primera causa de muerte entre la población de la CAPV en el 2003, suponiendo el 30,5% del total de fallecimientos. En orden de frecuencia le siguen los tumores con el 28,7%, las enfermedades del sistema respiratorio 10,7%, las enfermedades del sistema digestivo con un 5,4%, las enfermedades del sistema nervioso, 4,8% y las causas externas con un 4,2%.

Sin embargo, por sexos la distribución es la siguiente: en los varones la primera causa de muerte son los tumores con un 35,0%, seguido por las enfermedades del sistema circulatorio con un 27,0%; a continuación se encuentran las enfermedades del sistema respiratorio 11,2%, las enfermedades del sistema digestivo con un 5,9% y las causas externas con un 5,6%. En las mujeres la primera causa de muerte son las enfermedades del sistema circulatorio con un 34,3%, seguidas de los tumores 21,9%, las enfermedades del sistema respiratorio 10,1%, las enfermedades del sistema nervioso, 6,6% y los trastornos mentales 5,8%.

Por territorio histórico, las enfermedades del sistema circulatorio son la primera causa de muerte en los tres territorios con un 30,3% en Álava, 31,5% en Bizkaia y 28,9% en Gipuzkoa. Como segunda causa aparecen los tumores, siendo sus frecuencias relativas de 27,3%,



29,8% y 27,5% respectivamente. A continuación y en los tres territorios, se encuentran las enfermedades del sistema respiratorio y las enfermedades del sistema digestivo, representando el 9,7% y 5,7% en Álava, 10,3% y 5,2% en Bizkaia y 11,7% y 5,6% en Gipuzkoa.

En las tablas 3 y 4 se pueden ver las tasas de mortalidad por grandes grupos de enfermedades, sexo y territorio histórico.

Las defunciones por grupos de edad se presentan en la Tabla 5. En los menores de 1 año de edad las afecciones perinatales y las anomalías congénitas son las causas más frecuentes; la suma de ambas supone un 73% del total de muertes en este grupo de edad en el sexo masculino y un 83% en el femenino.

En los varones de 15 a 39 años las causas externas (entre las que se encuentran los accidentes de tráfico) son la primera causa de muerte, llegando a suponer el 75% de las muertes registradas en los jóvenes de 15 a 24 años. Los tumores ocupan el segundo lugar, excepto en el grupo de 20 a 24 años en donde se encuentran las anomalías congénitas y en el de 30 a 39 años, que es ocupado este puesto por las enfermedades infecciosas y parasitarias (entre las que se encuentra el SIDA). Los tumores son la causa más frecuente de muerte en la edad adulta, de 40 a 79 años, llegando a representar más de la mitad de las muertes entre los 50 y 69 años. Las enfermedades del sistema circulatorio son la segunda causa de muerte entre los 40 y 79 años y la primera causa a partir de los 80 años, suponiendo un tercio de las muertes en estos grupos de edad.

En las mujeres jóvenes (15-34 años), las primeras causas de muerte coinciden con las de los varones. A diferencia de los varones los tumores son la primera causa de muerte de los 35 a los 74 años, siendo alrededor del 60% de las muertes entre los 40 y 59 años. Las enfermedades del sistema circulatorio ocupan la segunda posición de 40 a 74 años y pasan a la primera a partir de los 75 años.

Analizando la mortalidad por causas seleccionadas (Tabla 6), se puede observar que en los varones la principal causa de muerte es la cardiopatía isquémica –que incluye el infarto agudo de miocardio (IAM) más otras enfermedades isquémicas del corazón- y que representa el 9,7% del total, con una tasa ajustada por edad a la población europea de 75,4 por 100.000 habitantes. En segundo lugar el tumor maligno de tráquea, bronquios y pulmón (8,8% del total) con una tasa ajustada de 67,4 por 100.000 habitantes, a continuación las enfermedades cerebrovasculares (6,6%) y la enfermedad pulmonar obstructiva crónica (EPOC) (6,2%), siendo sus tasas respectivas de 49,4 y 46,0.

En las mujeres la primera causa de muerte es la enfermedad cerebrovascular (10,7%), con una tasa de 38,7 muertes por 100.000 habitantes, seguida de la cardiopatía isquémica (7,0%), con una tasa de 26,7 por 100.000 habitantes, los trastornos mentales orgánicos senil y presenil (5,6%), con una tasa de 18,3, la insuficiencia cardiaca (4,5%), con una tasa de 15,2, la enfermedad de Alzheimer (4,3%) con una tasa de 14,5 y el tumor maligno de mama (3,1%), con una tasa de 18,2.

Por territorio histórico y para ambos sexos, la enfermedad cerebrovascular y la cardiopatía isquémica son las principales causas

de muerte en los tres territorios (Tabla 7), siendo sus tasas respectivas ajustadas por edad con la población europea, de 43,1 y 44,4 por 100.000 habitantes en Álava, 45,9 y 50,3 en Bizkaia, y 40,4 y 43,5 en Gipuzkoa. A continuación se encuentran el tumor maligno de tráquea, bronquios y pulmón, y la EPOC con unas tasas 37,9 y 23,9 en Bizkaia y 32,5 y 23,1 en Gipuzkoa. En Álava el segundo lugar lo ocupan los trastornos mentales orgánicos seniles y preseniles con una tasa de 24,8, seguidos del tumor maligno de tráquea, bronquios y pulmón con una tasa de 29,3 por 100.000 habitantes.

### ***3. Mortalidad infantil***

Durante el año 2003 se han producido 62 defunciones entre los residentes en la CAPV menores de un año, lo que supone una tasa de mortalidad infantil de 3,2 por 1.000 nacidos vivos (3,3 en niños y 3,1 en niñas). Por territorios históricos (Tabla 8), Álava presenta las tasas más bajas tanto para niños (2,9) como para niñas (0,8). En la Tabla 9 se presentan los datos de la mortalidad infantil según periodos, por territorios históricos y sexo.

La tasa de mortalidad perinatal en la CAPV es de 5,3 por 1.000 nacidos totales (5,8 en niños y 4,8 en niñas). Bizkaia presenta las tasas más altas, en los niños (6,9) y en las niñas (5,9) y Gipuzkoa la más baja 3,4 en las niñas (Tabla 10).

#### ***4. Esperanza de vida***

La esperanza de vida al nacimiento, o vida media, en la CAPV en el año 2003 es de 76,8 años en varones y de 83,9 años en mujeres. Álava es el territorio en el que se observa mayor esperanza de vida al nacimiento con 78,1 años para los varones y 84,6 años para las mujeres, seguida de Gipuzkoa (76,7 años en los varones y 84,2 años en las mujeres) y Bizkaia (76,5 años en los varones y 83,6 años en las mujeres).

Las diferencias entre la esperanza de vida entre los sexos se mantienen en torno a los 7 años hasta el grupo de edad de 40 a 44 años disminuyendo a medida que aumenta la edad, siendo de 6 años en el grupo de edad de 55 a 59 años y de 5 años de 65 a 69 años (Tabla 11).

#### ***5. Años Potenciales de Vida Perdidos***

Analizando por grandes grupos de enfermedades, en ambos sexos, los tumores (39,6%), las causas externas (21,9%), las enfermedades del sistema circulatorio (15,0%) y las enfermedades del sistema digestivo (6,6%) han sido en el año 2003 las causas de muerte que más años potenciales de vida han hecho perder.

Las cinco causas específicas que han generado mayor pérdida de años potenciales de vida en los varones son, los accidentes de tráfico de vehículos a motor con una tasa ajustada por edad a la población europea de 5,5 por 1.000, el tumor maligno de tráquea bronquios y pulmón (4,6), la cardiopatía isquémica (4,1), los suicidios y

autolesiones (2,3) y la cirrosis y enfermedades crónicas del hígado (2,2). En las mujeres, el tumor maligno de mama es la causa que más años potenciales de vida perdidos ha producido (1.948) con una tasa de 1,9 por 1.000, le siguen en orden de frecuencia, los accidentes de tráfico de vehículos a motor (1.749 y una tasa de 2,2), el tumor maligno de tráquea bronquios y pulmón y los suicidios y autolesiones ambas con una tasa de 1,2, la enfermedad cerebrovascular (0,8) y el SIDA (0,7) (Tabla 12).

En los tres territorios históricos y en los varones, la mayor mortalidad prematura es debida a los accidentes de tráfico de vehículos a motor, siendo sus tasas respectivas, ajustadas por edad a la población europea, de 3,7 por 1.000 habitantes en Álava, 5,5 en Bizkaia y 6,3 en Gipuzkoa. En segundo lugar se encuentran los suicidios y autolesiones en Álava con una tasa de 3,6, y este lugar lo ocupa el tumor maligno de tráquea, bronquios y pulmón, con tasas de 5,3 en Bizkaia y 4,3 en Gipuzkoa. El tercer lugar de años potenciales de vida perdidos lo ocupa en Álava el tumor de tráquea, bronquios y pulmón con una tasa de 2,7, mientras que en Bizkaia es el IAM con una tasa de 2,8 y en Gipuzkoa la cirrosis y enfermedades crónicas del hígado con una tasa de 2,3 por 1.000.

En las mujeres de Álava, los accidentes de tráfico de vehículos a motor, son la causa que más años potenciales de vida perdidos ha ocasionado, con una tasa ajustada por edad de 1,6 por 1.000 habitantes, seguida muy de cerca por el tumor maligno de mama, con una tasa de 1,2. Este orden se invierte en Bizkaia y Gipuzkoa ocupando el tumor maligno de mama el primer puesto, siendo sus tasas respectivas de 2,1 y 1,8, seguido por los accidentes de tráfico de vehículos a motor, 2,6 y 2,1. En tercer lugar, con una tasa de 0,8

por 1.000 se encuentra el tumor maligno de páncreas en Álava y el tumor maligno de tráquea, bronquios y pulmón en Bizkaia y en Gipuzkoa siendo sus tasas de 1,4 y 1,2 respectivamente (Tablas 13A, 13B y 13C).

### **Mortalidad en el 2003 con respecto al quinquenio 1998-2002**

Durante el año 2003 se han producido 15 fallecimiento en cuyos BEDs consta el golpe de calor (CIE-10:X30) como causa de muerte, frente a los 2 casos del quinquenio 1998-2002.

Todos los casos coinciden con los meses con mayores temperaturas, 2 en el mes de junio y 13 en agosto. Por territorios históricos Gipuzkoa ha tenido 6 fallecimientos ocurridos en el propio territorio y Bizkaia 9, uno de los cuales falleció en Ciudad Real. Álava es el único territorio en donde no se han certificado fallecimientos por esta causa. La distribución por sexos es de 9 mujeres (60%) y 6 varones (40%) y por grupos de edad, dos de ellos (13%) tienen menos de 64 años, cuatro (27%) entre 65 a 74 años y los mayores de 75 años fueron 9 casos que representan el 60% (Tabla 14).

En comparación con el periodo 1998-2002, durante el año 2003 se han producido entre los residentes de la CAPV 1.006 defunciones más que la media en el quinquenio anterior, lo que representa un exceso en el número de defunciones de un 5,5%. Lo mismo ocurre con las tasas brutas que ha aumentando pasando de 875,9 por 100.000 a 929,7. Pero si ajustamos por edad a la población europea estándar, comprobamos que el riesgo de morir ha disminuido en este último año siendo su tasa de 567,5 por 100.000 frente a 583,8 del

quinquenio anterior, una disminución del 2,8% (con un descenso promedio anual de 1,2%) (Tabla 15).

Al analizar las dos épocas con mayor mortalidad dentro de un año, los meses de invierno y verano, vemos que durante el año 2003 ha habido una disminución de la mortalidad respecto al quinquenio anterior durante los meses de enero y febrero con un 6,2%, y 10,2%, y un incremento en el resto de los meses destacando un 21,7% en el mes de agosto, 14,8% en el mes de junio y un 13,6% en noviembre (Tabla 16).

Por grupos de edad, las defunciones han disminuido en todos los grupos de edad, excepto en los mayores de 74 años, que han aumentado un 11,3% (39,8% en agosto, 23,6% en junio y 25,2% en noviembre). Mientras que las tasas específicas por edad han disminuido en todos los grupos con respecto al quinquenio anterior (Tablas 17 y 18).

Por grandes grupos de enfermedades, solo se produce un aumento en el año 2003 de las defunciones por trastornos mentales, enfermedades del sistema nervioso y enfermedades del sistema genitourinario (Tabla 19).

## Comentarios

Durante el año 2003 se han producido 19.305 defunciones entre los residentes en la CAPV, 686 defunciones más que el año anterior que se refleja en la tasa de mortalidad ajustada por edad con la población europea estándar, ligeramente superior a la del año anterior (567,5 por 100.000). Aunque el número de defunciones ha aumentado un 3,7% con respecto al año 2002, en el conjunto de la última década (1994-2003) la mortalidad en la CAPV ha descendido un 1,35% promedio anual, siendo mayor en los varones (1,9%) que en las mujeres (0,8%).

Las enfermedades del sistema circulatorio, con igual número de casos que el año anterior, 5.891, aunque proporcionalmente disminuyen (30%), son la principal causa de muerte entre los residentes de la CAPV en el año 2003. Entre ellas la enfermedad cerebrovascular y la cardiopatía isquémica ocupan los primeros lugares en los tres territorios. Como segunda causa de muerte (29%), se encuentran los tumores. Estos dos grandes grupos de causas de muerte suponen cerca del 60% de toda la mortalidad en la CAPV. El resto de los grupos de enfermedades siguen un orden de frecuencia semejante a otros años.

No se han apreciado grandes variaciones en la distribución de las causas de muerte de la CAPV en cada uno de los sexos y así se mantiene que los tumores son la primera causa en los varones y las enfermedades del sistema circulatorio lo son en las mujeres.

En los jóvenes menores de 35 años, aunque las causas externas, entre las que se encuentran los accidentes de tráfico, continúan como



principal causa de fallecimiento con un 49% (197 casos), este porcentaje ha disminuido con respecto al año anterior que era del 52%.

La tasa de mortalidad infantil se mantiene estable con respecto al año anterior mientras que la mortalidad perinatal disminuye ligeramente. En el año 2003 Álava es el territorio que tiene la tasa de mortalidad infantil más baja, sin embargo, el número de defunciones en este grupo de edad es muy pequeño para valorar la tendencia y/o diferencia por territorios.

El número total de Años Potenciales de Vida Perdidos por todas las causas de muerte ha sido de 67.661, ligeramente inferior a años anteriores reflejando probablemente el envejecimiento de la población. No hay variaciones en cuanto a las principales causas y el SIDA sigue siendo una de ellas.

Durante el verano del año 2003 se produjeron unas temperaturas anómalas en la CAPV al igual que en otros países europeos. No es fácil valorar la mortalidad atribuible a los cambios extremos de temperatura ya que son muy variadas las enfermedades que se pueden descompensar y en diferentes grupos de edad. Generalmente se suelen producir cambios en los meses de verano e invierno afectando más a niños y personas mayores. Para comprobar si las altas temperaturas que se registraron en los meses de verano de este año han influido en la mortalidad general en nuestra Comunidad, hemos comparado algunas características de la mortalidad del año 2003 con el quinquenio 1998-2002.

En el año 2003 se observa un aumento de la mortalidad total (número de casos y tasas brutas) debido al aumento de la población a riesgo, es decir, el número de personas de mayor edad. Pero si eliminamos el efecto de la edad, ajustando las tasas por esta variable a la población europea estándar, comprobamos que el riesgo de morir ha disminuido un 2,8% (con un descenso promedio anual de 1,2%) en este último año frente al quinquenio anterior.

Destacan los 15 casos de fallecimientos certificados como "Golpe de calor" en los meses de junio y agosto, después de la revisión de las hipertermias y los síndromes febriles con los médicos certificadores y forenses. Por lo que esta cifra no concuerda con los 3 casos que aparecen en el informe editado por el Ministerio de Sanidad y Consumo en el año 2003 (6). Según este informe en España los fallecimientos atribuibles a la ola de calor han sido 141: 59 casos por "golpe de calor" y 82 por agravamiento de la patología previa.

El patrón estacional de la mortalidad presenta dos picos anuales uno en invierno y otro en verano. En los meses de enero y febrero del 2003 disminuyó la mortalidad con respecto al quinquenio anterior, mientras que en los meses de junio y agosto, coincidiendo con las temperaturas más altas aumentó. Pero la mortalidad anual no ha sufrido grandes variaciones.

En cuanto a los grupos de mayor riesgo frente a las altas temperaturas, los niños y las personas mayores, solo en los mayores de 74 años se ha producido un aumento de la mortalidad con respecto al quinquenio anterior.

La mortalidad por trastornos mentales, enfermedades del sistema nervioso y enfermedades del sistema genitourinario han sido los únicos grupos de causas que han aumentado en el año 2003. No se aprecia aumento con respecto al quinquenio anterior en las enfermedades del sistema circulatorio, enfermedades respiratorias y causas mal definidas como cabría esperar al estar incluidas patologías que pueden verse agravadas por las altas temperaturas.

Como se señala en el informe citado anteriormente, para valorar el verdadero impacto de la ola de calor es necesario realizar estudios más detallados.

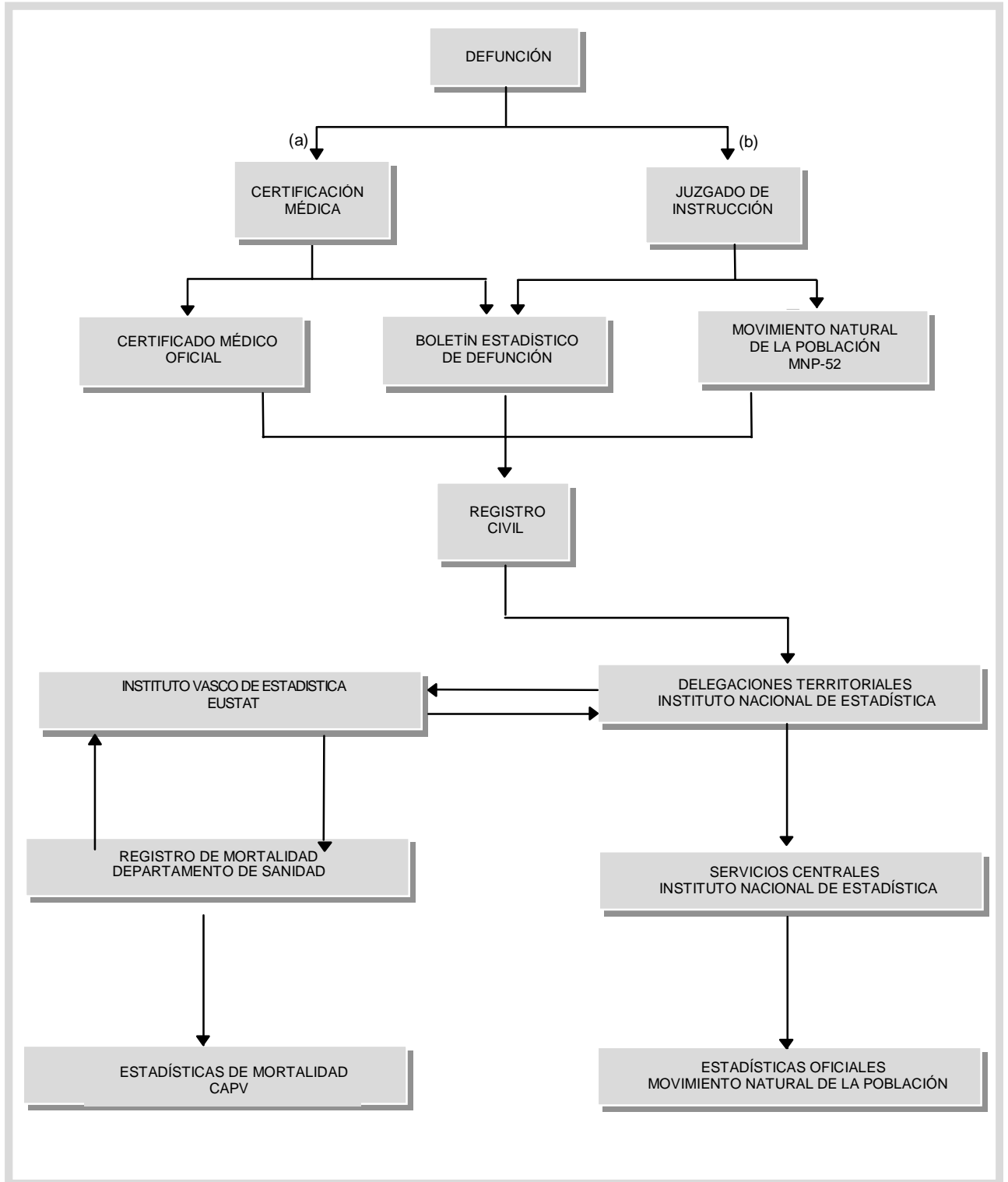
En último lugar se presenta la situación de los indicadores relacionados con la mortalidad en el año 2003 con respecto a la situación de partida definida en el Plan de Salud 2002-2010. Como ya se ha señalado en informes anteriores se puede observar que algunos de los objetivos propuestos ya se han alcanzado, del mismo modo, otros parecen de difícil cumplimiento si se mantienen las prácticas preventivas y/o asistenciales actuales.

**Agradecimientos:** A todos los médicos que certifican las causas de muerte de los fallecidos y que atienden nuestras preguntas y en especial a aquellos que colaboran en la precisión de los datos con información mas detallada como forenses y obstetras. También a M J Esteban por su colaboración en la preparación del texto, tablas y gráficos de los informes anuales.

## Referencias Bibliográficas

1. Organización Panamericana de la Salud. *Clasificación Estadística Internacional de Enfermedades y Problemas relacionados con la Salud*. Décima revisión. Vols. 1-3. Washington DC: OPS; 1996.
2. Dos Santos I. *Cancer Epidemiology: principles and methods*. International Agency for Research on Cancer, Lyon, 1999, pag 82.
3. Chiang CL. *The Life Table and its applications*. Malabar, Florida: Robert E Krieger Publishing Company, 1884.
4. Esteve J, Benhamou E and Raymond L. *Statiscal methods in cancer research. Descriptive Epidemiology*. Lyon: International Agency for Research on Cancer. Scientific Publications, N° 128, 1994.
5. Departamento de Sanidad. *Políticas de salud para Euskadi: plan de salud 2002-2010*. Vitoria-Gasteiz: Servicio Central de Publicaciones del Gobierno Vasco, 2002.
6. Ministerio de Sanidad y Consumo. *Informe sobre el potencial impacto sanitario de a ola de calor y la evolución reciente de la mortalidad general y por causas en España*. 2003

**Anexo 1. Circuito de la información de los impresos de mortalidad en la CAPV.**



(a). En caso de muerte no violenta (b). En caso de muerte violenta.

# TABLAS

**Tabla 1. Número de defunciones y tasas de mortalidad por territorio histórico y sexo.  
CAPV 2003**

	Varones				Mujeres				Ambos sexos			
	Nº	Tasa*	Tasa**	IC95%	Nº	Tasa*	Tasa**	IC95%	Nº	Tasa*	Tasa**	IC95%
<b>Alava</b>	1.229	859,8	708,1	(669,4 - 746,9)	1.128	776,3	386,8	(363,0 - 410,7)	2.357	817,7	532,3	(510,6 - 554,1)
<b>Bizkaia</b>	5.584	1031,2	795,1	(774,4 - 815,9)	5.100	888,2	418,3	(405,8 - 430,9)	10.684	957,6	579,3	(567,9 - 590,7)
<b>Gipuzkoa</b>	3.237	981,1	778,9	(752,4 - 805,4)	3.027	883,7	398,5	(383,2 - 413,9)	6.264	931,5	563,1	(548,7 - 577,4)
<b>CAPV</b>	<b>10.050</b>	<b>990,8</b>	<b>777,7</b>	<b>(762,6 - 792,7)</b>	<b>9.255</b>	<b>871,5</b>	<b>407,6</b>	<b>(398,6 - 416,6)</b>	<b>19.305</b>	<b>929,7</b>	<b>567,5</b>	<b>(559,2 - 575,7)</b>

\*Bruta por 100.000

\*\* por 100.000 ajustadas por edad a la población europea estándar.

Fuente:

Registro de Mortalidad. Dirección de Planificación y Ordenación Sanitaria. Departamento de Sanidad.

**Tabla 2. Número de defunciones y tasas de mortalidad por grupos de edad y sexo. CAPV 2003**

Edad	Varones		Mujeres		Ambos sexos		Razón de tasas
	Nº	Tasa*	Nº	Tasa*	Nº	Tasa*	
<1	33	340,5	29	321,0	62	331,1	1,1
1-4	4	11,4	9	27,1	13	19,1	0,4
5-9	4	10,4	2	5,6	6	8,1	1,9
10-14	4	10,7	3	8,3	7	9,5	1,3
15-19	28	61,1	8	18,6	36	40,5	3,3
20-24	44	60,7	16	23,3	60	42,5	2,6
25-29	60	65,2	28	32,3	88	49,3	2,0
30-34	94	107,9	35	42,7	129	76,3	2,5
35-39	118	134,4	53	61,1	171	98,0	2,2
40-44	198	232,7	96	110,6	294	171,0	2,1
45-49	276	375,7	126	168,0	402	270,8	2,2
50-54	402	551,1	145	197,9	547	374,1	2,8
55-59	538	800,3	219	317,7	757	556,0	2,5
60-64	597	1.333,0	221	466,4	818	887,5	2,9
65-69	974	1.760,2	392	626,4	1.366	1.158,4	2,8
70-74	1.431	2.949,9	727	1.258,1	2.158	2.030,2	2,3
75-79	1.685	4.923,3	1.112	2.272,6	2.797	3.363,6	2,2
80-84	1.565	9.568,9	1.609	5.277,1	3.174	6.775,5	1,8
85 y +	1.995	19.107,4	4.425	15.054,6	6.420	16.116,9	1,3

\* por 100.000 habitantes

Fuente:

Registro de Mortalidad. Dirección de Planificación y Ordenación Sanitaria. Departamento de Sanidad.



**Tabla 3. Número de defunciones y tasas de mortalidad por grupos de causas y sexo.  
CAPV 2003**

Grupos de causas	Varones				Mujeres				Ambos sexos			
	Nº	Tasa*	Tasa**	IC95%	Nº	Tasa*	Tasa**	IC95%	Nº	Tasa*	Tasa**	IC95%
I Enf.Infecciosas y parasit.	200	19,7	15,7	(13,5 - 18,0)	183	17,2	9,7	(8,1 - 11,3)	383	18,5	12,4	(11,1 - 13,7)
II Tumores	3.521	347,1	269,6	(260,5 - 278,7)	2.027	190,9	111,9	(106,6 - 117,2)	5.548	267,2	179,6	(174,6 - 184,5)
III Enf.sangre y trast.inmunidad	30	3,0	2,3	(1,5 - 3,1)	58	5,5	2,4	(1,7 - 3,1)	88	4,2	2,4	(1,8 - 2,9)
IV Enf.endocrinas	221	21,8	16,6	(14,3 - 18,8)	338	31,8	13,7	(12,1 - 15,2)	559	26,9	15,0	(13,7 - 16,3)
V Trastornos mentales	251	24,7	19,5	(17,1 - 22,0)	532	50,1	19,0	(17,4 - 20,7)	783	37,7	19,6	(18,3 - 21,0)
VI Enf.sistema nervioso	322	31,7	24,1	(21,4 - 26,9)	606	57,1	24,9	(22,7 - 27,1)	928	44,7	25,0	(23,4 - 26,7)
VII Enf. del ojo	0	-	-	- -	0	-	-	- -	0	-	-	- -
VIII Enf. del oído	0	-	-	- -	0	-	-	- -	0	-	-	- -
IX Enf.sistema circulatorio	2.718	268,0	207,2	(199,4 - 215,1)	3.173	298,8	123,8	(119,3 - 128,3)	5.891	283,7	160,6	(156,4 - 164,8)
X Enf.sistema respiratorio	1.128	111,2	85,8	(80,7 - 90,9)	938	88,3	35,1	(32,8 - 37,4)	2.066	99,5	53,6	(51,3 - 56,0)
XI Enf.sistema digestivo	596	58,8	46,3	(42,5 - 50,1)	445	41,9	19,9	(17,9 - 21,9)	1.041	50,1	31,5	(29,5 - 33,5)
XII Enf.piel y tej.subcutáneo	10	1,0	0,7	(0,3 - 1,2)	21	2,0	0,7	(0,4 - 1,1)	31	1,5	0,8	(0,5 - 1,1)
XIII Enf.sist.osteomuscular t tej.conj.	37	3,7	2,9	(1,9 - 3,8)	108	10,2	4,3	(3,4 - 5,2)	145	7,0	3,9	(3,2 - 4,5)
XIV Enf. Sist.genitourinario	189	18,6	15,1	(12,9 - 17,3)	216	20,3	8,4	(7,2 - 9,5)	405	19,5	10,9	(9,8 - 12,0)
XV Complicac.embarazo,parto	0	0,0	0,0	- -	0	-	-	- -	0	-	-	- -
XVI Afecciones perinatales	19	1,9	3,1	(1,7 - 4,6)	15	1,4	2,7	(1,3 - 4,0)	34	1,6	2,9	(1,9 - 3,9)
XVII Malformaciones congénitas	20	2,0	2,2	(1,2 - 3,1)	19	1,8	2,6	(1,4 - 3,9)	39	1,9	2,4	(1,6 - 3,2)
XVIII Causas mal definidas	226	22,3	18,7	(16,2 - 21,2)	332	31,3	12,5	(11,1 - 13,9)	558	26,9	15,7	(14,3 - 17,1)
XIX Causas externas	562	55,4	47,8	(43,8 - 51,9)	244	23,0	16,1	(13,8 - 18,4)	806	38,8	31,3	(29,0 - 33,6)

\*Brutas por 100.000.

\*\* por 100.000 ajustadas por edad a la población europea estándar.

Fuente:

Registro de Mortalidad. Dirección de Planificación y Ordenación Sanitaria. Departamento de Sanidad.

**Tabla 4. Número de defunciones y tasas de mortalidad por grupos de causas y territorio histórico. CAPV 2003**

Grupos de causas	Alava				Bizkaia				Gipuzkoa			
	Nº	Tasa*	Tasa**	IC95%	Nº	Tasa*	Tasa**	IC95%	Nº	Tasa*	Tasa**	IC95%
I Enf.Infecciosas y parasit.	48	16,7	11,4	(8,1 - 14,7)	218	19,5	13,5	(11,5 - 15,4)	117	17,4	11,2	(9,1 - 13,23)
II Tumores	644	223,4	159,0	(146,3 - 171,7)	3.182	285,2	188,6	(181,7 - 195,6)	1.722	256,1	173,1	(164,6 - 181,7)
III Enf.sangre y trast.inmunidad	6	2,1	1,3	(0,2 - 2,5)	44	3,9	2,2	(1,5 - 2,9)	38	5,7	3,0	(2,0 - 4,0)
IV Enf.endocrinas	80	27,8	16,6	(12,9 - 20,3)	284	25,5	14,1	(12,4 - 15,8)	195	29,0	16,1	(13,7 - 18,5)
V Trastornos mentales	132	45,8	26,0	(21,5 - 30,4)	413	37,0	18,9	(17,1 - 20,8)	238	35,4	18,3	(15,9 - 20,7)
VI Enf.sistema nervioso	129	44,8	26,5	(21,9 - 31,2)	491	44,0	24,9	(22,6 - 27,3)	308	45,8	24,7	(21,8 - 27,5)
VII Enf. del ojo	0	-	-	- -	0	-	-	- -	0	-	-	- -
VIII Enf. del oído	0	-	-	- -	0	-	-	- -	0	-	-	- -
IX Enf.sistema circulatorio	714	247,7	153,7	(142,1 - 165,2)	3.368	301,9	167,9	(162,1 - 173,7)	1.809	269,0	151,1	(143,9 - 158,2)
X Enf.sistema respiratorio	229	79,5	46,3	(40,2 - 52,4)	1.102	98,8	52,9	(49,7 - 56,1)	735	109,3	57,8	(53,6 - 62,1)
XI Enf.sistema digestivo	135	46,8	32,4	(26,8 - 38,1)	553	49,6	30,9	(28,1 - 33,6)	353	52,5	32,1	(28,6 - 35,6)
XII Enf.piel y tej.subcutáneo	3	1,0	0,6	(-0,1 - 1,3)	15	1,3	0,7	(0,3 - 1,0)	13	1,9	1,0	(0,5 - 1,5)
XIII Enf.sist.osteomuscular t tej.conj.	14	4,9	3,1	(1,4 - 4,7)	77	6,9	3,7	(2,8 - 4,5)	54	8,0	4,6	(3,3 - 5,9)
XIV Enf. Sist.genitourinario	45	15,6	9,4	(6,6 - 12,2)	206	18,5	10,2	(8,7 - 11,6)	154	22,9	12,6	(10,5 - 14,6)
XV Complicac.embarazo,parto	0	-	-	- -	0	-	-	- -	0	-	-	- -
XVI Afecciones perinatales	2	0,7	1,2	(-0,5 - 2,9)	16	1,4	2,7	(1,4 - 3,9)	16	2,4	4,0	(2,0 - 6,0)
XVII Malformaciones congénitas	3	1,0	1,6	(-0,3 - 3,4)	25	2,2	3,1	(1,8 - 4,4)	11	1,6	1,6	(0,6 - 2,5)
XVIII Causas mal definidas	74	25,7	15,2	(11,7 - 18,8)	257	23,0	13,7	(11,9 - 15,5)	227	33,8	19,4	(16,7 - 22,0)
XIX Causas externas	99	34,4	28,1	(22,3 - 33,8)	433	38,8	31,5	(28,3 - 34,7)	274	40,7	32,6	(28,5 - 34,7)

\*Brutas por 100.000.

\*\* por 100.000 ajustadas por edad a la población europea estándar.

Fuente:

Registro de Mortalidad. Dirección de Planificación y Ordenación Sanitaria. Departamento de Sanidad.

**Tabla 5. Número y tasas de las principales causas de defunción por grupos de edad y sexo. CAPV 2003**

Edad	Varones			Mujeres		
	Causas	Nº	Tasa*	Causas	Nº	Tasa*
< 1	Afecciones Perinatales	19	196,0	Afecciones Perinatales	15	166,0
	Anomalías Congénitas	5	51,6	Anomalías Congénitas	9	99,6
	Causas mal definidas	4	41,3	Causas mal definidas	2	22,1
1 - 4	Tumores	2	5,7	Enf. Infecciosas y Parasitarias	3	9,1
	Enf. Sistema Nervioso	1	2,9	Enf. Sistema Nervioso	2	6,0
	Causas Externas	1	2,9	Causas Externas	2	6,0
5 - 9	Causas Externas	2	5,2	Causas Externas	2	5,6
	Tumores	1	2,6			
	Enf. Endocrinas	1	2,6			
10 - 14	Enf. Sistema Nervioso	2	5,3	Tumores	1	2,8
	Tumores	1	2,7	Anomalías Congénitas	1	2,8
	Causas Externas	1	2,7	Causas Externas	1	2,8
15 - 19	Causas Externas	20	43,6	Causas Externas	5	11,6
	Tumores	3	6,6	Enf. Infecciosas y Parasitarias	1	2,3
	Enf. Sistema Nervioso	2	4,4	Enf. Sistema Nervioso	1	2,3
20 - 24	Causas Externas	34	46,9	Causas Externas	9	13,1
	Anomalías Congénitas	3	4,1	Tumores	4	5,8
	Tumores	2	2,8	Enf. Sistema Circulatorio	2	2,9
25 - 29	Causas Externas	34	37,0	Causas Externas	12	13,9
	Tumores	13	14,1	Tumores	8	9,2
	Enf. Sistema Nervioso	4	4,4	Enf. Sistema Nervioso	2	2,3
30 - 34	Causas Externas	59	67,7	Causas Externas	13	15,9
	Tumores	10	11,5	Tumores	9	11,0
	Enf. Sistema Circulatorio	8	9,2	Enf. Infecciosas y Parasitarias	6	7,3
35 - 39	Causas Externas	46	52,4	Tumores	20	23,1
	Enf. Infecciosas y Parasitarias	18	20,5	Causas Externas	9	10,4
	Tumores	17	19,4	Enf. Infecciosas y Parasitarias	8	9,2
40 - 44	Tumores	64	75,2	Tumores	58	66,8
	Causas Externas	42	49,4	Enf. Sistema Circulatorio	15	17,3
	Enf. Sistema Circulatorio	29	34,1	Enf. Infecciosas y Parasitarias	7	8,1
45 - 49	Tumores	112	152,5	Tumores	80	106,7
	Enf. Sistema Circulatorio	76	103,5	Enf. Sistema Circulatorio	11	14,7
	Causas Externas	32	43,6	Enf. Sistema Digestivo	9	12,0
50 - 54	Tumores	191	261,8	Tumores	82	111,9
	Enf. Sistema Circulatorio	83	113,8	Enf. Sistema Circulatorio	21	28,7
	Enf. Sistema Digestivo	40	54,8	Causas Externas	12	16,4
55 - 59	Tumores	283	421,0	Tumores	134	194,4
	Enf. Sistema Circulatorio	103	153,2	Enf. Sistema Circulatorio	27	39,2
	Causas Externas	43	64,0	Causas Externas	15	21,8
60 - 64	Tumores	320	714,5	Tumores	118	249,0
	Enf. Sistema Circulatorio	134	299,2	Enf. Sistema Circulatorio	53	111,9
	Enf. Sistema Digestivo	36	80,4	Causas Externas	14	29,6
65 - 69	Tumores	498	900,0	Tumores	195	311,6
	Enf. Sistema Circulatorio	213	384,9	Enf. Sistema Circulatorio	78	124,6
	Enf. Sistema Digestivo	69	124,7	Enf. Sistema Respiratorio	26	41,5
70 - 74	Tumores	635	1.309,0	Tumores	286	495,0
	Enf. Sistema Circulatorio	361	744,2	Enf. Sistema Circulatorio	181	313,2
	Enf. Sistema Respiratorio	138	284,5	Enf. Sistema Digestivo	51	88,3
75 - 79	Tumores	596	1.741,4	Enf. Sistema Circulatorio	357	729,6
	Enf. Sistema Circulatorio	511	1.493,1	Tumores	307	627,4
	Enf. Sistema Respiratorio	207	604,8	Enf. Sistema Respiratorio	105	214,6
80 - 84	Enf. Sistema Circulatorio	508	3.106,1	Enf. Sistema Circulatorio	600	1.967,9
	Tumores	417	2.549,7	Tumores	308	1.010,2
	Enf. Sistema Respiratorio	244	1.491,9	Enf. Sistema Respiratorio	158	518,2
85 y +	Enf. Sistema Circulatorio	678	6.493,6	Enf. Sistema Circulatorio	1.818	6.185,2
	Enf. Sistema Respiratorio	395	3.783,2	Enf. Sistema Respiratorio	590	2.007,3
	Tumores	354	3.390,5	Tumores	417	1.418,7

\* por 100.000 habitantes.

Fuente: Registro de Mortalidad. Dirección de Planificación y Ordenación Sanitaria. Departamento de Sanidad.

**Tabla 6. Número de defunciones y tasas por causas seleccionadas y sexo  
CAPV 2003**

CIE-10	Causas	Varones		Mujeres		Ambos sexos	
		Nº	Tasa*	Nº	Tasa*	Nº	Tasa*
<b>A00-B99, R75</b>	<b>Enf. Infecciosas y parasitarias</b>	<b>200</b>	<b>15,7</b>	<b>183</b>	<b>9,7</b>	<b>383</b>	<b>12,4</b>
A00-A09	Enf.infecciosas intestinales	9	0,7	11	0,4	20	0,5
A15-A19, B90	Tuberculosis y efectos tardíos	10	0,8	13	0,5	23	0,7
A39	Infecc. meningococica	3	0,3	2	0,2	5	0,2
A40-A41	Septicemia	89	6,9	100	4,7	189	5,6
B15-B19	Hepatitis vírica	20	1,5	22	1,1	42	1,3
B20-B24	SIDA	56	4,6	23	1,9	79	3,3
R75	VIH	0	-	0	-	0	-
	Resto de enf.infecc. y parasit.	13	1,0	12	0,9	25	0,9
<b>C00-D48</b>	<b>Tumores</b>	<b>3.521</b>	<b>269,6</b>	<b>2.027</b>	<b>111,9</b>	<b>5.548</b>	<b>179,6</b>
C00-C14	T.M.labio cav. bucal y faringe	135	11,5	24	1,4	159	6,3
C15	T.M. esófago	126	10,2	18	1,0	144	5,2
C16	T.M. estómago	208	15,4	134	6,9	342	10,5
C18	T.M. colon	347	25,7	203	10,3	550	16,5
C19-C21	T.M. recto, rectosigmoide y ano	108	8,2	62	3,3	170	5,4
C22	T.M. hígado, vías biliares intrahep.	154	11,3	77	3,7	231	7,1
C25	T.M. páncreas	130	10,3	137	7,8	267	8,9
	Otros T.M. digestivos	67	4,9	78	4,0	145	4,4
C32	T.M. laringe	89	7,0	5	0,4	94	3,4
C33-C34	T.M. traquea bronquios y pulmón	886	67,4	141	9,0	1.027	34,9
	Otros T.M. respirat. e intratorácicos	15	1,2	3	0,3	18	0,7
C40-C41	T.M. huesos y cartílagos artc.	8	0,8	4	0,3	12	0,5
C43	Melanoma maligno piel	20	1,6	17	1,0	37	1,2
	Otros T.M. de la piel y tej.bland.	25	2,1	22	1,2	47	1,6
C50	T.M. mama	5	0,5	287	18,2	292	10,2
C53	T.M. cuello útero	0	-	28	1,9	28	1,0
C54-C55	T.M.de otras partes del útero	0	-	68	3,5	68	2,0
C56	T.M. ovario	0	-	95	6,0	95	3,3
	Otros T.M. genitales femeninos	0	-	27	1,2	27	0,7
C61	T.M. próstata	298	22,0	0	-	298	8,1
	Otros T.M.genitales masculinos	8	0,5	0	-	8	0,3
C64	T.M. Riñón	81	6,2	47	2,6	128	4,1
C67	T.M. vejiga	175	13,3	44	1,8	219	6,3
	Otros T.M. vías urinarias	7	0,5	4	0,2	11	0,3
C71	T.M. encéfalo	84	6,8	52	3,2	136	4,9
	Otros T.M.neurológicos y endoc.	13	1,1	15	0,9	28	1,0
C76-C80, C97	T.M.sitios mal defin. secundarios.	261	20,5	169	8,4	430	14,0
C81-C90, C96	T.M. tejido linfático y org. hematop.	121	9,2	101	5,0	222	6,9
C91-C95	Leucemias	68	5,1	71	3,8	139	4,3
D00-D09	Tumores in situ	0	-	0	-	0	-
D10-D36	T.Benignos	4	0,3	13	0,7	17	0,6
D46	Síndrome Mielodisplásico	18	1,3	17	0,6	35	0,9
	Otros T.de comportamiento incierto	60	4,9	64	3,4	124	4,0
<b>D50-D89</b>	<b>Enf. de la sangre y org.hematopoy.</b>	<b>30</b>	<b>2,3</b>	<b>58</b>	<b>2,4</b>	<b>88</b>	<b>2,4</b>
D50-D77	Enf. de la sangre y org.hematopoy.	30	2,3	52	2,0	82	2,2
D80-D89	Trast.de la inmunidad	0	-	6	0,4	6	0,2
<b>E00-E90</b>	<b>Enf. endocrinas nutricionales</b>	<b>221</b>	<b>16,6</b>	<b>338</b>	<b>13,7</b>	<b>559</b>	<b>15,0</b>
E10-E14	Diabetes Mellitus	190	14,0	281	11,1	471	12,3
	Resto de enf. de las gland.endocri.	31	2,6	57	2,6	88	2,7
<b>F00-F99</b>	<b>Trastornos Mentales</b>	<b>251</b>	<b>19,5</b>	<b>532</b>	<b>19,0</b>	<b>783</b>	<b>19,6</b>
F00-F09	Trast. orgánicos senil y presenil	235	18,2	518	18,3	753	18,6
F10	Trast. por abuso de alcohol	11	0,9	1	0,1	12	0,5
F11-F16, F18,F19	Trast. por abuso de drogas	2	0,2	0	-	2	0,1
	Otros trast.mentales	3	0,2	13	0,6	16	0,5
<b>G00-H95</b>	<b>Enf.del Sist.Nervioso y órg.senti.</b>	<b>322</b>	<b>24,1</b>	<b>606</b>	<b>24,9</b>	<b>928</b>	<b>25,0</b>
G00-G03	Meningitis	5	0,5	6	0,4	11	0,4
G30	Enf. de Alzheimer	126	9,2	394	14,5	520	12,9
	Otras enf. sist. nervioso y órganos	191	14,5	206	10,0	397	11,7

Tabla 6. (Continuación)

CIE-10	Causas	Varones		Mujeres		Ambos sexos	
		Nº	Tasa*	Nº	Tasa*	Nº	Tasa*
<b>I00-I99</b>	<b>Enf. Sistema Circulatorio</b>	<b>2.718</b>	<b>207,2</b>	<b>3.173</b>	<b>123,8</b>	<b>5.891</b>	<b>160,6</b>
I05-I09	Enf. reumáticas crónicas corazón	37	2,8	61	2,8	98	2,8
I10-I15	Enf. hipertensiva	151	11,5	260	9,5	411	10,7
I21	IAM	529	41,4	365	15,7	894	26,7
I20, I22-I25	Otras enf. isquémicas	450	34,0	287	11,0	737	20,7
I50	Insuficiencia cardíaca	192	15,3	416	15,2	608	15,5
I60-I69	Otras enf. del corazón	475	35,8	582	23,0	1.057	28,9
I60-I69	Enf. cerebro-vascular	661	49,4	990	38,7	1.651	43,7
I70	Aterosclerosis	88	6,9	141	4,9	229	5,8
	Otras enf. de los vasos sanguíneos	135	10,0	71	3,0	206	6,0
<b>J00-J99</b>	<b>Enf. Sistema Respiratorio</b>	<b>1.128</b>	<b>85,8</b>	<b>938</b>	<b>35,1</b>	<b>2.066</b>	<b>53,6</b>
J10-J11	Influenza	4	0,4	4	0,1	8	0,2
J12-J18	Neumonías	177	14,2	189	6,9	366	9,7
J40-J44, J47	EPOC y enf. afines	621	46,0	265	10,2	886	22,9
J45-J46	Asma	4	0,3	29	1,1	33	0,8
J96	Insuficiencia respiratoria	52	4,3	79	2,9	131	3,4
	Otras enf. sistema respiratorio	270	20,7	372	13,9	642	16,7
<b>K00-K93</b>	<b>Enf. Sistema Digestivo</b>	<b>596</b>	<b>46,3</b>	<b>445</b>	<b>19,9</b>	<b>1.041</b>	<b>31,5</b>
K25-K28	Úlcera estómago, duodeno, yeyuno	19	1,4	10	0,4	29	0,8
K50-K52	Enteritis y colitis no infecc.	9	0,7	5	0,2	14	0,4
K55	Insuf. vascular intestinal	63	4,6	74	2,7	137	3,5
K70, K73-K74, K76.9	Cirrosis y enf. crónicas hígado	260	20,8	106	6,1	366	12,9
	Otras enf. sistema digestivo	245	18,8	250	10,5	495	13,8
<b>L00-L99</b>	<b>Enf. de la piel y tej. celular subcut.</b>	<b>10</b>	<b>0,7</b>	<b>21</b>	<b>0,7</b>	<b>31</b>	<b>0,8</b>
<b>M00-M99</b>	<b>Enf. Sist. Osteomuscular y tej conj.</b>	<b>37</b>	<b>2,9</b>	<b>108</b>	<b>4,3</b>	<b>145</b>	<b>3,9</b>
M05-M06, M15-M19	Artritis reumatoide y osteoartritis	4	0,2	17	0,8	21	0,6
M80-M82, M84.2	Osteoporosis y fracturas patológ.	18	1,4	53	1,8	71	1,7
	Otras enf. sistema osteomuscular	15	1,2	38	1,7	53	1,6
<b>N00-N99</b>	<b>Enf. Sistema Genitourinario</b>	<b>189</b>	<b>15,1</b>	<b>216</b>	<b>8,4</b>	<b>405</b>	<b>10,9</b>
N00-N99	Enf. riñón y uréter	148	11,7	142	5,7	290	7,9
N40-N51	Enf. genitales masculino	14	1,2	0	-	14	0,4
N60-N64, N70-N98	Enf. genital femenino y mast. mama	0	-	3	0,1	3	0,1
	Otras enf. sistema genitourinario	27	2,2	71	2,6	98	2,4
<b>P00-P96</b>	<b>Afec. originad. en periodo perinatal</b>	<b>19</b>	<b>3,1</b>	<b>15</b>	<b>2,7</b>	<b>34</b>	<b>2,9</b>
<b>Q00-Q99</b>	<b>Malformaciones congénitas</b>	<b>20</b>	<b>2,2</b>	<b>19</b>	<b>2,6</b>	<b>39</b>	<b>2,4</b>
Q00-Q07	Malf. congénitas sist. nervioso	1	0,2	2	0,4	3	0,3
Q20-Q28	Malf. congénitas sist. circulatorio	8	0,8	10	1,5	18	1,2
	Otras malf. congénitas	11	1,1	7	0,8	18	1,0
<b>R00-R74</b>	<b>Causas mal definidas</b>	<b>226</b>	<b>18,7</b>	<b>332</b>	<b>12,5</b>	<b>558</b>	<b>15,7</b>
R98-R99	PCR, causa desconocida	87	6,9	115	4,4	202	5,7
R54	Senilidad	42	3,8	126	4,3	168	4,2
R95	Muerte súbita infantil	4	0,7	2	0,4	6	0,5
	Resto de causas mal definidas	93	7,3	89	3,4	182	5,3
<b>V01-Y98</b>	<b>Causas Externas</b>	<b>562</b>	<b>47,8</b>	<b>244</b>	<b>16,1</b>	<b>806</b>	<b>31,3</b>
V01-V89	Accidentes tráfico vehic. motor	184	16,3	76	6,6	260	11,4
	Otros accidentes transporte	15	1,5	4	0,4	19	0,9
W00-W19	Caídas accidentales	69	5,9	39	1,9	108	3,6
W65-W84	Ahogamiento, sumersión, sofoca.	37	3,1	22	0,9	59	2,0
X00-X19	Accidentes por fuego, humo	3	0,3	3	0,2	6	0,2
X41-X42, X44-X45	Envene. accidental por drogas	31	2,6	4	0,3	35	1,5
	Otros envenenamientos accident.	5	0,5	3	0,3	8	0,4
	Otros accidentes	53	4,2	33	1,6	86	2,8
X60-X84	Suicidio y autolesiones	121	10,0	40	2,8	161	6,3
X85-Y09	Homicidios	15	1,3	0	-	15	0,7
Y10-Y34	Eventos de intención no determ.	1	0,1	1	0,1	2	0,1
Y40-Y84	Complic. atención médica o quirurg.	27	2,1	19	1,1	46	1,6
	Otras causas externas	1	0,1	0	-	1	0,0

\* por 100.000 ajustadas por edad a la población europea estándar.

Fuente: Registro de Mortalidad. Dirección de Planificación y Ordenación Sanitaria. Departamento de Sanidad

**Tabla 7. Número de defunciones y tasas por causas seleccionadas y territorio histórico. CAPV 2003**

CIE-10	Causas	Alava		Bizkaia		Gipuzkoa	
		Nº	Tasa*	Nº	Tasa*	Nº	Tasa*
<b>A00-B99, R75</b>	<b>Enf. Infecciosas y parasitarias</b>	<b>48</b>	<b>11,4</b>	<b>218</b>	<b>13,5</b>	<b>117</b>	<b>11,2</b>
A00-A09	Enf.infecciosas intestinales	2	0,4	14	0,7	4	0,4
A15-A19, B90	Tuberculosis y efectos tardíos	0	-	15	0,8	8	0,7
A39	Infecc. meningococica	0	-	5	0,4	0	-
A40-A41	Septicemia	22	4,9	94	5,3	73	6,4
B15-B19	Hepatitis vírica	13	3,2	20	1,0	9	1,0
B20-B24	SIDA	7	2,1	56	4,3	16	2,0
R75	VIH	0	-	0	-	0	-
	Resto de enf.infecc. y parasit.	4	0,8	14	1,1	7	0,6
<b>C00-D48</b>	<b>Tumores</b>	<b>644</b>	<b>159,0</b>	<b>3.182</b>	<b>188,6</b>	<b>1.722</b>	<b>173,1</b>
C00-C14	T.M.labio cav. bucal y faringe	11	2,9	97	7,3	51	6,1
C15	T.M. esófago	17	4,7	77	5,0	50	5,8
C16	T.M. estómago	45	11,2	195	11,1	102	9,4
C18	T.M. colon	59	13,5	319	17,4	172	16,2
C19-C21	T.M. recto, rectosigmoide y ano	23	6,5	98	5,4	49	4,9
C22	T.M. hígado, vías biliares intrahep.	30	7,9	136	7,6	65	6,2
C25	T.M. páncreas	37	9,0	140	8,6	90	9,5
	Otros T.M. digestivos	15	3,6	90	5,0	40	3,7
C32	T.M. laringe	11	3,0	56	3,8	27	3,1
C33-C34	T.M. traquea bronquios y pulmón	118	29,3	603	37,9	306	32,5
	Otros T.M. respirat. e intratorácicos	5	1,7	10	0,7	3	0,4
C40-C41	T.M. huesos y cartílagos artc.	1	0,3	6	0,4	5	0,8
C43	Melanoma maligno piel	4	1,0	20	1,2	13	1,4
	Otros T.M. de la piel y tej.bland.	9	2,0	22	1,4	16	1,7
C50	T.M. mama**	23	11,0	170	20,0	94	18,0
C53	T.M. cuello útero**	6	3,3	15	1,7	7	1,7
C54-C55	T.M.de otras partes del útero**	16	6,3	28	2,8	24	3,7
C56	T.M. ovario**	9	4,0	61	7,3	25	4,6
	Otros T.M. genitales femeninos**	0	-	20	1,6	7	0,9
C61	T.M. próstata**	45	25,0	164	22,5	89	19,9
	Otros T.M.genitales masculinos**	0	-	7	0,9	1	0,2
C64	T.M. Riñón	12	2,9	65	3,9	51	4,9
C67	T.M. vejiga	30	6,8	126	6,5	63	5,8
	Otros T.M. vías urinarias	2	0,4	7	0,4	2	0,2
C71	T.M. encéfalo	16	4,2	71	4,7	49	5,6
	Otros T.M.neurológicos y endoc.	3	0,8	17	1,2	8	0,7
C76-C80, C97	T.M.sitios mal defin, secundarios.	41	11,1	247	14,6	142	14,1
C81-C90, C96	T.M. tejido linfático y org. hematop.	27	6,7	125	7,0	70	6,8
C91-C95	Leucemias	16	3,7	81	4,4	42	4,4
D00-D09	Tumores in situ	0	-	0	-	0	-
D10-D36	T.Benignos	0	-	13	0,7	4	0,4
D46	Síndrome Mielodisplásico	3	0,6	20	0,9	12	1,0
	Otros T.de comportamiento incierto	10	2,8	74	4,2	40	4,1
<b>D50-D89</b>	<b>Enf. de la sangre y org.hematopoy.</b>	<b>6</b>	<b>1,3</b>	<b>44</b>	<b>2,2</b>	<b>38</b>	<b>3,0</b>
D50-D77	Enf. de la sangre y org.hematopoy.	6	1,3	41	2,1	35	2,6
D80-D89	Trast.de la inmunidad	0	-	3	0,1	3	0,4
<b>E00-E90</b>	<b>Enf. endocrinas nutricionales</b>	<b>80</b>	<b>16,6</b>	<b>284</b>	<b>14,1</b>	<b>195</b>	<b>16,1</b>
E10-E14	Diabetes Mellitus	69	14,1	238	11,5	164	13,2
	Resto de enf. de las gland.endocri.	11	2,5	46	2,6	31	2,9
<b>F00-F99</b>	<b>Trastornos Mentales</b>	<b>132</b>	<b>26,0</b>	<b>413</b>	<b>18,9</b>	<b>238</b>	<b>18,3</b>
F00-F09	Trast. orgánicos senil y presenil	128	24,8	400	18,2	225	17,0
F10	Trast. por abuso de alcohol	2	0,6	5	0,4	5	0,6
F11-F16, F18,F19	Trast. por abuso de drogas	0	-	1	0,1	1	0,1
	Otros trast.mentales	2	0,5	7	0,3	7	0,6
<b>G00-H95</b>	<b>Enf.del Sist.Nervioso y órg.senti.</b>	<b>129</b>	<b>26,5</b>	<b>491</b>	<b>24,9</b>	<b>308</b>	<b>24,7</b>
G00-G03	Meningitis	0	-	8	0,6	3	0,3
G30	Enf. de Alzheimer	78	15,1	267	12,3	175	13,0
	Otras enf. sist. nervioso y órganos	51	11,5	216	12,1	130	11,4



Tabla 7. (Continuación)

CIE-10	Causas	Alava		Bizkaia		Gipuzkoa	
		Nº	Tasa*	Nº	Tasa*	Nº	Tasa*
<b>I00-I99</b>	<b>Enf. Sistema Circulatorio</b>	<b>714</b>	<b>153,7</b>	<b>3.368</b>	<b>167,9</b>	<b>1.809</b>	<b>151,1</b>
I05-I09	Enf. reumáticas crónicas corazón	19	4,0	54	2,7	25	2,4
I10-I15	Enf. hipertensiva	45	9,1	249	11,8	117	9,5
I21	IAM	127	29,8	481	26,6	286	25,5
I20, I22-I25	Otras enf. isquémicas	65	14,6	465	23,7	207	17,9
I50	Insuficiencia cardíaca	78	16,7	300	14,0	230	17,5
I60-I69	Enf. cerebro-vascular	117	24,7	631	31,3	309	26,4
I70	Aterosclerosis	207	43,1	948	45,9	496	40,4
	Otras enf. de los vasos sanguíneos	28	5,5	131	6,1	70	5,3
		28	6,1	109	5,8	69	6,2
<b>J00-J99</b>	<b>Enf. Sistema Respiratorio</b>	<b>229</b>	<b>46,3</b>	<b>1.102</b>	<b>52,9</b>	<b>735</b>	<b>57,8</b>
J10-J11	Influenza	1	0,2	5	0,2	2	0,1
J12-J18	Neumonías	46	8,9	199	9,9	121	9,7
J40-J44, J47	EPOC y enf. afines	89	18,1	503	23,9	294	23,1
J45-J46	Asma	5	0,9	17	0,8	11	0,8
J96	Insuficiencia respiratoria	12	2,6	67	3,2	52	4,0
	Otras enf. sistema respiratorio	76	15,6	311	14,8	255	20,1
<b>K00-K93</b>	<b>Enf. Sistema Digestivo</b>	<b>135</b>	<b>32,4</b>	<b>553</b>	<b>30,9</b>	<b>353</b>	<b>32,1</b>
K25-K28	Úlcera estómago, duodeno, yeyuno	3	0,8	19	1,0	7	0,6
K50-K52	Enteritis y colitis no infecc.	4	0,9	6	0,3	4	0,4
K55	Insuf. vascular intestinal	13	2,6	80	3,7	44	3,5
K70, K73-K74, K76.9	Cirrosis y enf. crónicas hígado	52	13,8	198	12,7	116	12,8
	Otras enf. sistema digestivo	63	14,2	250	13,1	182	14,8
<b>L00-L99</b>	<b>Enf. de la piel y tej. celular subcut.</b>	<b>3</b>	<b>0,6</b>	<b>15</b>	<b>0,7</b>	<b>13</b>	<b>1,0</b>
<b>M00-M99</b>	<b>Enf. Sist. Osteomuscular y tej conj.</b>	<b>14</b>	<b>3,1</b>	<b>77</b>	<b>3,7</b>	<b>54</b>	<b>4,6</b>
M05-M06, M15-M19	Artritis reumatoide y osteoartritis	2	0,5	13	0,6	6	0,6
M80-M82, M84, 2	Osteoporosis y fracturas patológ.	6	1,1	37	1,7	28	2,1
	Otras enf. sistema osteomuscular	6	1,4	27	1,4	20	1,9
<b>N00-N99</b>	<b>Enf. Sistema Genitourinario</b>	<b>45</b>	<b>9,4</b>	<b>206</b>	<b>10,2</b>	<b>154</b>	<b>12,6</b>
N00-N99	Enf. riñón y uréter	34	7,2	159	7,9	97	8,3
N40-N51	Enf. genitales masculino**	2	1,2	8	1,3	4	1,1
N60-N64, N70-N98	Enf. genital femenino y tast. mama**	0	-	3	0,2	0	-
	Otras enf. sistema genitourinario	9	1,7	36	1,7	53	3,9
<b>P00-P96</b>	<b>Afec. originad. en periodo perinatal</b>	<b>2</b>	<b>1,2</b>	<b>16</b>	<b>2,7</b>	<b>16</b>	<b>4,0</b>
<b>Q00-Q99</b>	<b>Malformaciones congénitas</b>	<b>3</b>	<b>1,6</b>	<b>25</b>	<b>3,1</b>	<b>11</b>	<b>1,6</b>
Q00-Q07	Malf. congénitas sist. nervioso	0	-	3	0,5	0	-
Q20-Q28	Malf. congénitas sist. circulatorio	2	1,3	11	1,5	5	0,6
	Otras malf. congénitas	1	0,3	11	1,1	6	1,0
<b>R00-R74</b>	<b>Causas mal definidas</b>	<b>74</b>	<b>15,2</b>	<b>257</b>	<b>13,7</b>	<b>227</b>	<b>19,4</b>
R98-R99	PCR, causa desconocida	26	5,4	70	3,7	106	9,2
R54	Senilidad	27	5,2	88	4,1	53	3,9
R95	Muerte súbita infantil	0	-	5	0,8	1	0,3
	Resto de causas mal definidas	21	4,7	94	5,0	67	6,0
<b>V01-Y98</b>	<b>Causas Externas</b>	<b>99</b>	<b>28,1</b>	<b>433</b>	<b>31,5</b>	<b>274</b>	<b>32,6</b>
V01-V89	Accidentes tráfico vehic. motor	34	9,7	140	11,7	86	11,9
	Otros accidentes transporte	2	0,6	7	0,6	10	1,7
W00-W19	Caídas accidentales	10	2,7	62	3,7	36	3,7
W65-W84	Ahogamiento, sumersión, sofoca.	3	1,1	35	2,1	21	2,1
X00-X19	Accidentes por fuego, humo	1	0,2	4	0,3	1	0,1
X41-X42, X44-X45	Envene. accidental por drogas	1	0,3	25	2,0	9	1,1
	Otros envenenamientos accident.	2	0,6	2	0,2	4	0,7
	Otros accidentes	10	2,7	40	2,6	36	3,1
X60-X84	Suicidio y autolesiones	28	8,2	83	6,0	50	5,9
X85-Y09	Homicidios	1	0,3	7	0,6	7	1,0
Y10-Y34	Eventos de intención no determid.	0	-	1	0,1	1	0,1
Y40-Y84	Complic. atención médica o quirurg.	7	1,8	27	1,8	12	1,1
	Otras causas externas	0	-	0	-	1	0,1

\* por 100.000 ajustadas por edad a la población europea estándar.

\*\* Las Tasas se refieren a las poblaciones del sexo respectivo.

Fuente: Registro de Mortalidad. Dirección de Planificación y Ordenación Sanitaria. Departamento de Sanidad

**Tabla 8. Número de defunciones y tasas de mortalidad infantil por territorio histórico y sexo. CAPV 2003**

	Niños		Niñas		Ambos sexos	
	Nº	Tasa*	Nº	Tasa*	Nº	Tasa*
<b>Alava</b>	4	2,9	1	0,8	5	1,9
<b>Bizkaia</b>	17	3,4	19	4,0	36	3,7
<b>Gipuzkoa</b>	12	3,4	9	2,8	21	3,1
<b>CAPV</b>	<b>33</b>	<b>3,3</b>	<b>29</b>	<b>3,1</b>	<b>62</b>	<b>3,2</b>

\* por 1.000 nacidos vivos

Fuente:

Registro de Mortalidad. Dirección de Planificación y Ordenación Sanitaria. Departamento de Sanidad.



**Tabla 9. Número de defunciones y tasas de mortalidad infantil según periodos por sexo y territorio histórico. CAPV 2003**

	Alava				Bizkaia				Gipuzkoa				CAPV			
	Niños		Niñas		Niños		Niñas		Niños		Niñas		Niños		Niñas	
	Nº	Tasa*	Nº	Tasa*	Nº	Tasa*	Nº	Tasa*	Nº	Tasa*	Nº	Tasa*	Nº	Tasa*	Nº	Tasa*
Neonatal Precoz	1	0,7	0	-	5	1,0	9	1,9	6	1,7	3	0,9	12	1,2	12	1,3
Neonatal Tardía	1	0,7	1	0,8	4	0,8	3	0,6	3	0,9	5	1,5	8	0,8	9	1,0
Neonatal	2	1,4	1	0,8	9	1,8	12	2,5	9	2,6	8	2,5	20	2,0	21	2,3
Postneonatal	2	1,4	0	-	8	1,6	7	1,5	3	0,9	1	0,3	13	1,3	8	0,9

\*Tasa por 1.000 nacidos vivos

Fuente:

Registro de Mortalidad. Dirección de Planificación y Ordenación Sanitaria. Departamento de Sanidad

**Tabla 10. Número de defunciones y tasas de mortalidad perinatal por territorio histórico y sexo. CAPV 2003**

	Niños		Niñas		Ambos sexos	
	Nº	Tasa*	Nº	Tasa*	Nº	Tasa*
<b>Alava</b>	6	4,3	6	4,6	12	4,4
<b>Bizkaia</b>	35	6,9	28	5,9	63	6,4
<b>Gipuzkoa</b>	17	4,8	11	3,4	28	4,1
<b>CAPV</b>	<b>58</b>	<b>5,8</b>	<b>45</b>	<b>4,8</b>	<b>103</b>	<b>5,3</b>

\* por 1.000 nacidos totales

Fuente:

Registro de Mortalidad. Dirección de Planificación y Ordenación Sanitaria. Departamento de Sanidad.

**Tabla 11. Esperanza de vida por edad, sexo y territorio histórico.  
CAPV 2003**

Edad	ALAVA			BIZKAIA			GIPUZKOA			EV
	EV	IC al 95%		EV	IC al 95%		EV	IC al 95%		
<b>Varones</b>										
<1	78,13	76,88	79,37	76,47	75,77	77,16	76,72	75,84	77,60	76,78
1-4	77,36	76,13	78,59	75,73	75,04	76,42	76,00	75,12	76,87	76,04
5-9	73,36	72,13	74,59	71,79	71,12	72,47	72,00	71,12	72,87	72,07
10-14	68,36	67,13	69,59	66,85	66,19	67,50	67,02	66,16	67,89	67,11
15-19	63,36	62,13	64,59	61,86	61,21	62,51	62,10	61,26	62,94	62,15
20-24	58,49	57,31	59,68	57,03	56,41	57,65	57,32	56,53	58,12	57,33
25-29	53,62	52,46	54,78	52,21	51,60	52,81	52,50	51,72	53,27	52,49
30-34	48,68	47,53	49,83	47,40	46,81	47,99	47,65	46,89	48,41	47,66
35-39	43,94	42,82	45,06	42,64	42,06	43,21	42,91	42,17	43,64	42,90
40-44	39,19	38,10	40,27	37,91	37,35	38,47	38,18	37,47	38,90	38,17
45-49	34,45	33,39	35,52	33,30	32,76	33,85	33,70	33,02	34,37	33,59
50-54	29,97	28,96	30,99	28,95	28,44	29,46	29,22	28,57	29,86	29,17
55-59	25,58	24,61	26,54	24,74	24,26	25,21	24,94	24,33	25,54	24,91
60-64	21,37	20,46	22,29	20,75	20,31	21,18	20,74	20,16	21,31	20,82
65-69	17,68	16,89	18,47	16,98	16,62	17,35	16,99	16,50	17,48	17,07
70-74	13,74	13,01	14,48	13,35	13,03	13,68	13,36	12,92	13,80	13,40
75-79	10,76	10,11	11,40	10,05	9,75	10,34	10,01	9,62	10,41	10,12
80-84	7,70	7,16	8,25	7,18	6,91	7,44	7,19	6,84	7,53	7,25
85 y +	5,33	5,33	5,33	5,20	5,20	5,20	5,25	5,25	5,25	5,23
<b>Mujeres</b>										
<1	84,57	83,42	85,72	83,55	82,90	84,21	84,20	83,49	84,92	83,91
1-4	83,63	82,49	84,78	82,89	82,25	83,53	83,45	82,75	84,16	83,18
5-9	79,70	78,60	80,80	79,05	78,47	79,64	79,45	78,75	80,16	79,27
10-14	74,70	73,60	75,80	74,09	73,53	74,66	74,45	73,75	75,16	74,29
15-19	69,77	68,72	70,83	69,11	68,55	69,67	69,48	68,79	70,18	69,32
20-24	64,82	63,79	65,86	64,18	63,64	64,73	64,53	63,85	65,21	64,38
25-29	59,85	58,83	60,88	59,27	58,73	59,80	59,60	58,94	60,27	59,45
30-34	54,95	53,94	55,95	54,38	53,86	54,90	54,66	54,01	55,32	54,54
35-39	49,97	48,97	50,97	49,50	48,99	50,01	49,79	49,16	50,43	49,65
40-44	45,10	44,12	46,08	44,66	44,17	45,16	44,91	44,28	45,53	44,80
45-49	40,33	39,39	41,28	39,89	39,41	40,37	40,16	39,56	40,75	40,03
50-54	35,58	34,68	36,49	35,23	34,78	35,68	35,46	34,89	36,02	35,35
55-59	30,95	30,10	31,81	30,56	30,13	30,98	30,76	30,22	31,30	30,67
60-64	26,27	25,45	27,09	26,05	25,65	26,44	26,19	25,69	26,69	26,12
65-69	21,81	21,09	22,53	21,64	21,29	21,98	21,69	21,24	22,13	21,67
70-74	17,32	16,65	17,98	17,27	16,96	17,59	17,28	16,87	17,68	17,28
75-79	13,19	12,61	13,78	13,25	12,98	13,52	13,21	12,86	13,56	13,23
80-84	9,52	9,05	9,99	9,55	9,32	9,77	9,46	9,17	9,74	9,51

85 y +

6,60

6,60

6,60

6,72

6,72

6,72

6,54

6,54

6,54

6,64

**Tabla 12. Número de APVP\* y tasas por causas seleccionadas y sexo.  
CAPV 2003**

CIE-10	Causas	Varones		Mujeres		Ambos sexos	
		Nº	Tasa**	Nº	Tasa**	Nº	Tasa**
<b>A00-B99, R75</b>	<b>Enf. Infecciosas y parasitarias</b>	<b>2.160</b>	<b>2,01</b>	<b>1.239</b>	<b>1,43</b>	<b>3.399</b>	<b>1,71</b>
A00-A09	Enf.infecciosas intestinales	28	0,0	5	0,0	33	0,0
A15-A19, B90	Tuberculosis y efectos tardíos	65	0,1	28	0,0	93	0,0
A39	Infecc. meningococica	60	0,1	50	0,1	110	0,1
A40-A41	Septicemia	293	0,3	235	0,4	527	0,3
B15-B19	Hepatitis vírica	173	0,2	60	0,1	233	0,1
B20-B24	SIDA	1.508	1,4	718	0,7	2.225	1,0
R75	VIH	0	-	0	-	0	-
	Resto de enf.infecc. y parasit.	35	0,0	144	0,3	179	0,2
<b>C00-D48</b>	<b>Tumores</b>	<b>16.792</b>	<b>17,2</b>	<b>9.453</b>	<b>9,2</b>	<b>26.244</b>	<b>13,2</b>
C00-C14	T.M.labio cav. bucal y faringe	1.303	1,3	145	0,1	1.448	0,7
C15	T.M. esófago	858	0,9	110	0,1	968	0,5
C16	T.M. estómago	790	0,8	398	0,4	1.188	0,6
C18	T.M. colon	1.035	1,0	675	0,7	1.710	0,8
C19-C21	T.M. recto, rectosigmoide y ano	378	0,4	175	0,2	553	0,3
C22	T.M. hígado, vías biliares intrahep.	603	0,6	123	0,1	725	0,4
C25	T.M. páncreas	748	0,8	545	0,5	1.293	0,6
	Otros T.M. digestivos	220	0,2	170	0,2	390	0,2
C32	T.M. laringe	613	0,6	65	0,1	678	0,3
C33-C34	T.M. traquea bronquios y pulmón	4.523	4,6	1.290	1,2	5.813	2,9
	Otros T.M. respirat. e intratorácicos	110	0,1	43	0,1	153	0,1
C40-C41	T.M. huesos y cartílagos artc.	253	0,3	20	0,0	273	0,2
C43	Melanoma maligno piel	60	0,1	138	0,1	198	0,1
	Otros T.M. de la piel y tej.bland.	148	0,2	155	0,2	303	0,2
C50	T.M. mama	18	0,0	1.930	1,9	1.948	1,0
C53	T.M. cuello útero	0	-	365	0,3	365	0,2
C54-C55	T.M.de otras partes del útero	0	-	243	0,2	243	0,1
C56	T.M. ovario	0	-	558	0,5	558	0,3
	Otros T.M. genitales femeninos	0	-	15	0,0	15	0,0
C61	T.M. próstata	235	0,2	0	-	235	0,1
	Otros T.M.genitales masculinos	115	0,1	0	-	115	0,1
C64	T.M. Riñón	315	0,3	215	0,2	530	0,3
C67	T.M. vejiga	400	0,4	43	0,0	443	0,2
	Otros T.M. vías urinarias	18	0,0	3	0,0	20	0,0
C71	T.M. encéfalo	893	0,9	453	0,5	1.345	0,7
	Otros T.M.neurológicos y endoc.	147	0,2	98	0,1	245	0,2
C76-C80, C97	T.M.sitios mal defin, secundarios.	1.390	1,4	513	0,5	1.903	1,0
C81-C90, C96	T.M. tejido linfático y org. hematop.	718	0,7	298	0,3	1.015	0,5
C91-C95	Leucemias	417	0,5	328	0,4	745	0,5
D00-D09	Tumores in situ	0	-	0	-	0	-
D10-D36	T.Benignos	53	0,1	135	0,1	188	0,1
D46	Síndrome Mielodisplásico	20	0,0	0	-	20	0,0
	Otros T.de comportamiento incierto	418	0,5	210	0,2	628	0,3
<b>D50-D89</b>	<b>Enf. de la sangre y org.hematopoy.</b>	<b>68</b>	<b>0,1</b>	<b>102</b>	<b>0,2</b>	<b>170</b>	<b>0,1</b>
D50-D77	Enf. de la sangre y org.hematopoy.	68	0,1	72	0,1	140	0,1
D80-D89	Trast.de la inmunidad	0	-	30	0,0	30	0,0
<b>E00-E90</b>	<b>Enf. endocrinas nutricionales</b>	<b>520</b>	<b>0,6</b>	<b>325</b>	<b>0,3</b>	<b>845</b>	<b>0,4</b>
E10-E14	Diabetes Mellitus	205	0,2	160	0,2	365	0,2
	Resto de enf. de las gland.endocri.	315	0,4	165	0,2	480	0,3
<b>F00-F99</b>	<b>Trastornos Mentales</b>	<b>293</b>	<b>0,3</b>	<b>93</b>	<b>0,1</b>	<b>385</b>	<b>0,2</b>
F00-F09	Trast. orgánicos senil y presenil	48	0,1	20	0,0	68	0,0
F10	Trast. por abuso de alcohol	140	0,1	18	0,0	158	0,1
F11-F16, F18,F19	Trast. por abuso de drogas	70	0,1	0	-	70	0,0
	Otros trast.mentales	35	0,0	55	0,1	90	0,1
<b>G00-H95</b>	<b>Enf.del Sist.Nervioso y órg.senti.</b>	<b>1.210</b>	<b>1,4</b>	<b>729</b>	<b>0,9</b>	<b>1.939</b>	<b>1,2</b>
G00-G03	Meningitis	103	0,1	58	0,1	160	0,1
G30	Enf. de Alzheimer	75	0,1	58	0,1	133	0,1
	Otras enf. sist. nervioso y órganos	1.032	1,2	614	0,8	1.646	1,0

Tabla 12. (Continuación)

CIE-10	Causas	Varones		Mujeres		Ambos sexos	
		Nº	Tasa**	Nº	Tasa**	Nº	Tasa**
<b>I00-I99</b>	<b>Enf. Sistema Circulatorio</b>	<b>7.558</b>	<b>7,7</b>	<b>2.370</b>	<b>2,3</b>	<b>9.928</b>	<b>4,9</b>
I05-I09	Enf. reumáticas crónicas corazón	83	0,1	68	0,1	150	0,1
I10-I15	Enf. hipertensiva	203	0,2	75	0,1	278	0,1
I21	IAM	2.563	2,6	488	0,5	3.050	1,5
I20, I22-I25	Otras enf. isquémicas	1.473	1,5	153	0,1	1.625	0,8
I50	Insuficiencia cardíaca	195	0,2	185	0,2	380	0,2
	Otras enf. del corazón	1.330	1,3	490	0,5	1.820	0,9
I60-I69	Enf. cerebro-vascular	1.295	1,4	820	0,8	2.115	1,1
I70	Ateroesclerosis	55	0,1	0	-	55	0,0
	Otras enf. de los vasos sanguíneos	363	0,4	93	0,1	455	0,2
<b>J00-J99</b>	<b>Enf. Sistema Respiratorio</b>	<b>1.268</b>	<b>1,3</b>	<b>425</b>	<b>0,4</b>	<b>1.693</b>	<b>0,8</b>
J10-J11	Influenza	0	-	0	-	0	-
J12-J18	Neumonías	400	0,4	133	0,1	533	0,3
J40-J44, J47	EPOC y enf. afines	455	0,5	120	0,1	575	0,3
J45-J46	Asma	0	-	15	0,0	15	0,0
J96	Insuficiencia respiratoria	75	0,1	3	0,0	78	0,0
	Otras enf. sistema respiratorio	338	0,3	155	0,1	493	0,2
<b>K00-K93</b>	<b>Enf. Sistema Digestivo</b>	<b>3.255</b>	<b>3,2</b>	<b>1.090</b>	<b>1,1</b>	<b>4.345</b>	<b>2,1</b>
K25-K28	Úlcera estómago, duodeno, yeyuno	55	0,1	0	-	55	0,0
K50-K52	Enteritis y colitis no infecc.	78	0,1	18	0,0	95	0,0
K55	Insuf. vascular intestinal	118	0,1	3	0,0	120	0,1
K70, K73-K74, K76.9	Cirrosis y enf. crónicas hígado	2.213	2,2	665	0,7	2.878	1,4
	Otras enf. sistema digestivo	793	0,8	405	0,4	1.198	0,6
<b>L00-L99</b>	<b>Enf. de la piel y tej. celular subcut.</b>	<b>3</b>	<b>0,0</b>	<b>0</b>	<b>-</b>	<b>3</b>	<b>0,0</b>
<b>M00-M99</b>	<b>Enf. Sist. Osteomuscular y tej. conj.</b>	<b>110</b>	<b>0,1</b>	<b>133</b>	<b>0,1</b>	<b>243</b>	<b>0,1</b>
M05-M06, M15-M19	Artritis reumatoide y osteoartritis	0	-	28	0,0	28	0,0
M80-M82, M84, 2	Osteoporosis y fracturas patológ.	0	-	0	-	0	-
	Otras enf. sistema osteomuscular	110	0,1	105	0,1	215	0,1
<b>N00-N99</b>	<b>Enf. Sistema Genitourinario</b>	<b>495</b>	<b>0,5</b>	<b>155</b>	<b>0,2</b>	<b>650</b>	<b>0,3</b>
N00-N99	Enf. riñón y uréter	463	0,5	155	0,2	618	0,3
N40-N51	Enf. genitales masculino	20	0,0	0	-	20	0,0
N60-N64, N70-N98	Enf. genital femenino y mast. mama	0	-	0	-	0	-
	Otras enf. sistema genitourinario	13	0,0	0	-	13	0,0
<b>P00-P96</b>	<b>Afec. originad. en periodo perinatal</b>	<b>0</b>	<b>-</b>	<b>0</b>	<b>-</b>	<b>0</b>	<b>-</b>
<b>Q00-Q99</b>	<b>Malformaciones congénitas</b>	<b>343</b>	<b>0,3</b>	<b>317</b>	<b>0,5</b>	<b>660</b>	<b>0,4</b>
Q00-Q07	Malf. congénitas sist. nervioso	0	-	67	0,1	67	0,1
Q20-Q28	Malf. congénitas sist. circulatorio	158	0,2	165	0,2	323	0,2
	Otras malf. congénitas	185	0,2	85	0,1	270	0,1
<b>R00-R74</b>	<b>Causas mal definidas</b>	<b>1.065</b>	<b>1,1</b>	<b>150</b>	<b>0,1</b>	<b>1.215</b>	<b>0,6</b>
R98-R99	PCR, causa desconocida	448	0,5	100	0,1	548	0,3
R54	Senilidad	0	-	0	-	0	-
R95	Muerte súbita infantil	0	-	0	-	0	-
	Resto de causas mal definidas	618	0,6	50	0,1	668	0,3
<b>V01-Y98</b>	<b>Causas Externas</b>	<b>11.410</b>	<b>11,7</b>	<b>3.114</b>	<b>3,6</b>	<b>14.524</b>	<b>7,7</b>
V01-V89	Accidentes tráfico vehic. motor	5.170	5,5	1.749	2,2	6.919	3,9
	Otros accidentes transporte	368	0,5	65	0,1	433	0,3
W00-W19	Caidas accidentales	757	0,8	193	0,2	950	0,5
W65-W84	Ahogamiento, sumersión, sofoca.	300	0,3	35	0,0	335	0,2
X00-X19	Accidentes por fuego, humo	38	0,0	8	0,0	45	0,0
X41-X42, X44-X45	Envene. accidental por drogas	978	0,9	120	0,1	1.098	0,5
	Otros envenenamientos accident.	78	0,1	83	0,1	160	0,1
	Otros accidentes	738	0,8	98	0,1	835	0,4
X60-X84	Suicidio y autolesiones	2.385	2,3	655	0,7	3.040	1,5
X85-Y09	Homicidios	398	0,4	0	-	398	0,2
Y10-Y34	Eventos de intención no determid.	33	0,0	23	0,0	55	0,0
Y40-Y84	Complic. atención médica o quirurg.	170	0,2	88	0,1	258	0,1
	Otras causas externas	0	-	0	-	0	-

\* Años Potenciales de Vida Perdidos

\*\* por 1.000 ajustadas por edad a la población europea estándar.

Fuente: Registro de Mortalidad. Dirección de Planificación y Ordenación Sanitaria. Departamento de Sanidad

**Tabla 13 A. Número de APVP\* y tasas por causas seleccionadas por sexo. ALAVA 2003**

**Varones**

CIE-10	Causas	APVP	Tasa**	Tasa***
V01-V89	Accidente tráfico vehíc. Motor	560	4,4	3,7
X60-X84	Suicidio y autolesiones	520	4,1	3,6
C33-C34	T.M. Traquea bronquios y pulmón	373	2,9	2,7
I21	IAM	350	2,7	2,5
K70,K73-K74,K76,9	Cirrosis y enf.crónicas hígado	290	2,3	2,1
I60-I69	Enf.cerebro-vascular	183	1,4	1,6
B20-B24	SIDA	165	1,3	1,1
I20, I22-I25	Otras enf. Isquémicas	148	1,2	1,1
C18	T.M.de colon	143	1,1	1,0
W00-W19	Caídas accidentales	135	1,1	0,9

**Mujeres**

CIE-10	Causas	APVP	Tasa**	Tasa***
V01-V89	Accidente tráfico vehíc. Motor	170	1,4	1,6
C50	T.M.de mama	165	1,3	1,2
C25	T.M.de páncreas	115	0,9	0,8
K70,K73-K74,K76,9	Cirrosis y enf.crónicas hígado	110	0,9	1,0
C33-C34	T.M. Traquea bronquios y pulmón	103	0,8	0,7
C76-C80,C97	T.M.de sitios mal definid., secund.	103	0,8	0,8
C53	T.M.de cuello útero	95	0,8	0,6
I60-I69	Enf.cerebro-vascular	88	0,7	0,9
C18	T.M.de colon	80	0,6	0,5
C71	T.M. encéfalo	65	0,5	0,5

**Ambos sexos**

CIE-10	Causas	APVP	Tasa**	Tasa***
V01-V89	Accidente tráfico vehíc. Motor	730	2,9	2,7
X60-X84	Suicidio y autolesiones	540	2,1	1,9
C33-C34	T.M. Traquea bronquios y pulmón	475	1,9	1,7
I21	IAM	410	1,6	1,5
K70,K73-K74,K76,9	Cirrosis y enf.crónicas hígado	100	1,6	1,5
I60-I69	Enf.cerebro-vascular	270	1,1	1,1
C76-C80,C97	T.M.de sitios mal definid., secund.	233	0,9	0,9
C18	T.M.de colon	223	0,9	0,8
C25	T.M. páncreas	198	0,8	0,7
B20-B24	SIDA	193	0,8	0,6

\*Años Potenciales de Vida Perdidos

\*\*Bruta por 1.000.

\*\*\* por 1.000 ajustada por edad a la población europea estándar.

Fuente:

Registro de Mortalidad. Dirección de Planificación y Ordenación Sanitaria. Departamento de Sanidad.

**Tabla 13 B. Número de APVP\* y tasas por causas seleccionadas por sexo. BIZKAIA 2003**

**Varones**

CIE-10	Causas	APVP	Tasa**	Tasa***
C33-C34	T.M. Traquea bronquios y pulmón	2.760	5,8	5,3
V01-V89	Accidente tráfico vehíc. Motor	2.755	5,8	5,5
I21	IAM	1.505	3,2	2,8
X60-X84	Suicidio y autolesiones	1.200	2,5	2,1
K70,K73-K74,K76,9	Cirrosis y enf.crónicas hígado	1.168	2,5	2,2
B20-B24	SIDA	1.035	2,2	1,7
I20, I22-I25	Otras enf. Isquémicas	928	2,0	1,8
C00-C14	T.M.labio cav.bucal y faringe	855	1,8	1,6
C76-C80,C97	T.M.de sitios mal definid., secund.	825	1,7	1,6
I60-I69	Enf.cerebro-vascular	780	1,6	1,5

**Mujeres**

CIE-10	Causas	APVP	Tasa**	Tasa***
C50	T.M.de mama	1.160	2,4	2,1
V01-V89	Accidente tráfico vehíc. Motor	992	2,1	2,6
C33-C34	T.M. Traquea bronquios y pulmón	778	1,6	1,4
B20-B24	SIDA	575	1,2	1,0
I60-I69	Enf.cerebro-vascular	458	1,0	0,9
K70,K73-K74,K76,9	Cirrosis y enf.crónicas hígado	438	0,9	0,8
X60-X84	Suicidio y autolesiones	430	0,9	0,8
C56	T.M ovario	413	0,9	0,8
C18	T.M.de colon	410	0,9	0,7
C71	T.M. encéfalo	293	0,6	0,5

**Ambos sexos**

CIE-10	Causas	APVP	Tasa**	Tasa***
V01-V89	Accidente tráfico vehíc. Motor	3.747	3,9	4,1
C33-C34	T.M. Traquea bronquios y pulmón	3.538	3,7	3,3
I21	IAM	1.795	1,9	1,6
X60-X84	Suicidio y autolesiones	1.630	1,7	1,5
B20-B24	SIDA	1.610	1,7	1,4
K70,K73-K74,K76,9	Cirrosis y enf.crónicas hígado	1.605	1,7	1,5
I60-I69	Enf.cerebro-vascular	1.238	1,3	1,2
C50	T.M.de mama	1.175	1,2	1,1
C76-C80,C97	T.M.de sitios mal definid., secund.	1.098	1,2	1,0
I20, I22-I25	Otras enf. Isquémicas	1.038	1,1	1,0

\*Años Potenciales de Vida Perdidos

\*\*Bruta por 1.000.

\*\*\* por 1.000 ajustada por edad a la población europea estándar.

Fuente:

Registro de Mortalidad. Dirección de Planificación y Ordenación Sanitaria. Departamento de Sanidad.



**Tabla 13 C. Número de APVP\* y tasas por causas seleccionadas por sexo. GIPUZKOA 2003**

**Varones**

CIE-10	Causas	APVP	Tasa**	Tasa***
V01-V89	Accidente tráfico vehíc. motor	1.855	6,4	6,3
C33-C34	T.M. Traquea bronquios y pulmón	1.390	4,8	4,3
K70,K73-K74,K76,9	Cirrosis y enf.crónicas hígado	755	2,6	2,3
I21	IAM	708	2,4	2,2
X60-X84	Suicidio y autolesiones	665	2,3	1,9
C76-C80, C97	T.M.sitios mal defin, secundarios.	435	1,5	1,4
C18	T.M. colon	415	1,4	1,3
I20, I22-I25	Otras enf.isquémicas	398	1,4	1,3
C71	T.M. encéfalo	378	1,3	1,1
C00-C14	T.M.labio cav.bucal y faringe	368	1,3	1,2

**Mujeres**

CIE-10	Causas	APVP	Tasa**	Tasa***
C50	T.M.de mama	605	2,1	1,8
V01-V89	Accidente tráfico vehíc. motor	588	2,1	2,1
C33-C34	T.M. Traquea bronquios y pulmón	410	1,4	1,2
I60-I69	Enf.cerebro-vascular	275	1,0	0,9
X60-X84	Suicidio y autolesiones	205	0,7	0,6
C25	T.M. páncreas	190	0,7	0,6
C18	T.M. colon	185	0,7	0,6
C91-C95	Leucemias	148	0,5	0,7
C76-C80,C97	T.M.de sitios mal definid., secund.	138	0,5	0,4
I21	IAM	138	0,5	0,4

**Ambos sexos**

CIE-10	Causas	APVP	Tasa**	Tasa***
V01-V89	Accidente tráfico vehíc. motor	2.443	4,2	4,3
C33-C34	T.M. Traquea bronquios y pulmón	1.800	3,1	2,8
K70,K73-K74,K76,9	Cirrosis y enf.crónicas hígado	873	1,5	1,3
X60-X84	Suicidio y autolesiones	870	1,5	1,3
I21	IAM	845	1,5	1,3
C50	T.M.de mama	608	1,1	0,9
I60-I69	Enf.cerebro-vascular	608	1,1	0,9
C18	T.M. colon	600	1,0	0,9
C76-C80,C97	T.M.de sitios mal definid., secund.	573	1,0	0,1
C25	T.M. páncreas	515	0,9	0,8

\*Años Potenciales de Vida Perdidos

\*\*Bruta por 1.000.

\*\*\* por 1.000 ajustada por edad a la población europea estándar.

Fuente:

Registro de Mortalidad. Dirección de Planificación y Ordenación Sanitaria. Departamento de Sanidad.

**Tabla 14. Características de las defunciones por golpe de calor (CIE-10: X30) en los residentes en la CAPV 2003**

	Nº	%
<b>Total</b>	15	
<b>Sexo</b>		
Varones	6	40,0
Mujeres	9	60,0
<b>Grupos de edad</b>		
<64 años	2	13,3
65-74 años	4	26,7
>=75 años	9	60,0
<b>Territorio histórico de residencia</b>		
Bizkaia	9	60,0
Gipuzkoa	6	40,0
<b>Mes de la defunción</b>		
Junio	2	13,3
Agosto	13	86,7

Fuente:

Registro de Mortalidad. Dirección de Planificación y Ordenación Sanitaria.  
Departamento de Sanidad.

**Tabla 15. Número de defunciones y tasas de mortalidad por sexo.  
CAPV 1998-2003**

	CAPV 1998-2002					CAPV 2003				PCT(%)***	
	Nº	Media	Tasa*	Tasa**	IC95%	Nº	Tasa*	Tasa**	IC95%	Nº	Tasas**
<b>Varones</b>	48.795	9.759	956,6	814,2	(807,1 - 821,3)	10.050	990,8	777,7	(762,6 - 792,7)	3,0	-4,5
<b>Mujeres</b>	42.700	8.540	798,9	413,0	(408,7 - 417,2)	9.255	871,5	407,6	(398,6 - 416,6)	8,4	-1,3
<b>Ambos sexos</b>	91.495	18.299	875,9	583,8	(580,0 - 587,7)	19.305	929,7	567,5	(559,2 - 575,7)	5,5	-2,8

\*Brutas por 100.000.

\*\* por 100.000 ajustadas por edad a la población europea estándar.

\*\*\* Porcentaje de cambio total entre el año 2003 y la media del quinquenio anterior.

Fuente:

Registro de Mortalidad. Dirección de Planificación y Ordenación Sanitaria. Departamento de Sanidad.

**Tabla 16. Número de defunciones por mes de defunción  
CAPV 1998-2003**

	1998	1999	2000	2001	2002	1998-2002*	2003	PCT (%)**
<b>Enero</b>	1.593	1.953	2.280	1.624	1.955	1.881	1.765	-6,2
<b>Febreo</b>	1.978	1.815	1.603	1.521	1.666	1.717	1.542	-10,2
<b>Marzo</b>	1.682	1.642	1.547	1.545	1.704	1.624	1.683	3,6
<b>Abril</b>	1.413	1.485	1.493	1.408	1.506	1.461	1.615	10,5
<b>Mayo</b>	1.354	1.465	1.442	1.555	1.464	1.456	1.547	6,3
<b>Junio</b>	1.367	1.347	1.363	1.357	1.372	1.361	1.562	14,8
<b>Julio</b>	1.374	1.372	1.385	1.478	1.457	1.413	1.490	5,4
<b>Agosto</b>	1.413	1.375	1.303	1.532	1.445	1.414	1.721	21,7
<b>Septiembre</b>	1.317	1.375	1.325	1.386	1.402	1.361	1.474	8,3
<b>Octubre</b>	1.433	1.420	1.491	1.442	1.491	1.455	1.502	3,2
<b>Noviembre</b>	1.475	1.371	1.509	1.500	1.483	1.468	1.667	13,6
<b>Diciembre</b>	1.752	1.776	1.501	1.739	1.674	1.688	1.737	2,9
<b>Total</b>	18.151	18.396	18.242	18.087	18.619	18.299	19.305	5,5

\* Media quinquenio 1998-2002

\*\* Porcentaje de cambio total entre el número de defunciones del año 2003 y la media del quinquenio anterior.

Fuente:

Registro de Mortalidad. Dirección de Planificación y Ordenación Sanitaria. Departamento de Sanidad.

**Tabla 17. Número de defunciones y tasas por grupos de edad  
CAPV 1998-2003**

Grupo de edad	CAPV 1998-2002			CAPV 2003		PCT(%)***	
	Nº	Media	Tasa*	Nº	Tasa*	Nº	Tasa*
<b>0 - 4</b>	421	84	108,6	75	86,2	-10,9	-20,6
<b>5 - 64</b>	17.181	3.436	208,7	3.315	207,8	-3,5	-0,4
<b>65 - 74</b>	18.217	3.643	1.670,1	3.524	1.571,7	-3,3	-5,9
<b>&gt;= 75</b>	55.676	11.135	7.581,0	12.391	7.295,9	11,3	-3,8

\*Tasas por 100.000 habitantes.

\*\* Porcentaje de cambio total entre las tasas de l año 2003 y el quinquenio 1998-2002

\*\*\* Porcentaje de cambio total entre el año 2003 y la media del quinquenio anterior.

Fuente:

Registro de Mortalidad. Dirección de Planificación y Ordenación Sanitaria. Departamento de Sanidad.

**Tabla 18. Número de defunciones por grupos de edad y mes de defunción  
CAPV 1998-2003**

	<b>Grupos de edad</b>											
	<b>de 0 a 4 años</b>			<b>de 5 a 64 años</b>			<b>de 65 a 74 años</b>			<b>mayores de 74 años</b>		
	<b>1998-2002*</b>	<b>2003</b>	<b>PCT (%)**</b>	<b>1998-2002*</b>	<b>2003</b>	<b>PCT (%)**</b>	<b>1998-2002*</b>	<b>2003</b>	<b>PCT (%)**</b>	<b>1998-2002*</b>	<b>2003</b>	<b>PCT (%)**</b>
<b>Enero</b>	9	2	-76,7	307	306	-0,5	358	312	-12,9	1.207	1.145	-5,1
<b>Febreo</b>	5	4	-23,1	294	255	-13,4	331	275	-16,9	1.086	1.008	-7,2
<b>Marzo</b>	5	7	40,0	304	295	-3,0	329	305	-7,2	986	1.076	9,1
<b>Abril</b>	8	8	-4,8	287	291	1,5	279	317	13,5	887	999	12,7
<b>Mayo</b>	6	5	-21,9	284	274	-3,4	298	317	6,3	868	951	9,6
<b>Junio</b>	7	6	-9,1	274	281	2,6	271	274	1,2	810	1.001	23,6
<b>Julio</b>	8	5	-39,0	283	259	-8,5	293	282	-3,6	829	944	13,8
<b>Agosto</b>	6	7	12,9	286	274	-4,3	287	274	-4,6	834	1.166	39,8
<b>Septiembre</b>	6	5	-21,9	279	253	-9,4	267	275	3,0	808	941	16,4
<b>Octubre</b>	7	9	25,0	267	279	4,6	304	279	-8,3	877	935	6,6
<b>Noviembre</b>	10	8	-16,7	271	266	-1,7	302	284	-5,8	886	1.109	25,2
<b>Diciembre</b>	6	9	40,6	300	282	-6,1	325	330	1,7	1.057	1.116	5,6
<b>Total</b>	84	75	-10,9	3.436	3.315	-3,5	3.643	3.524	-3,3	11.135	12.391	11,3

\* Media del quinquenio 1998-2002

\*\* Prcntaje de cambio total entre el número de defunciones del año 2003 y la media del quinquenio anterior.

Fuente:

Registro de Mortalidad. Dirección de Planificación y Ordenación Sanitaria. Departamento de Sanidad.

**Tabla 19. Número de defunciones y tasas de mortalidad por grupos de causas  
CAPV 1998-2003**

Grupos de causas	CAPV 1998-2002					CAPV 2003			
	Nº	Media	Tasa*	Tasa**	IC95%	Nº	Tasa*	Tasa**	IC95%
I Enf.Infecciosas y parasit.	1.848	370	17,7	12,9	(12,2 - 13,5)	383	18,5	12,4	(11,1 - 13,7)
II Tumores	26.686	5.337	255,5	184,6	(182,3 -186,9)	5.548	267,2	179,6	(174,6 -184,5)
III Enf.sangre y trast.inmunidad	340	68	3,3	2,1	(1,9 - 2,3)	88	4,2	2,4	(1,8 - 2,9)
IV Enf.endocrinas	2.626	525	25,1	15,5	(14,9 - 16,1)	559	26,9	15,0	(13,7 - 16,3)
V Trastornos mentales	3.265	653	31,3	18,0	(17,4 - 18,6)	783	37,7	19,6	(18,3 - 21,0)
VI Enf.sistema nervioso	3.277	655	31,4	19,9	(19,2 - 20,6)	928	44,7	25,0	(23,4 - 26,7)
VII Enf. del ojo	0	-	-	-	- -	0	-	-	- -
VIII Enf. del oído	1	0	-	-	- -	0	-	-	- -
IX Enf.sistema circulatorio	29.732	5.946	284,6	176,8	(174,8 -178,9)	5.891	283,7	160,6	(156,4 -164,8)
X Enf.sistema respiratorio	9.441	1.888	90,4	54,2	(53,1 - 55,4)	2.066	99,5	53,6	(51,3 - 56,0)
XI Enf.sistema digestivo	4.777	955	45,7	31,2	(30,3 - 32,1)	1.041	50,1	31,5	(29,5 - 33,5)
XII Enf.piel y tej.subcutáneo	137	27	1,3	0,8	(0,6 - 0,9)	31	1,5	0,8	(0,5 - 1,1)
XIII Enf.sist.osteomuscular t tej.conj.	755	151	7,2	4,4	(4,0 - 4,7)	145	7,0	3,9	(3,2 - 4,5)
XIV Enf. Sist.genitourinario	1.616	323	15,5	9,4	(9,0 - 9,9)	405	19,5	10,9	(9,8 - 12,0)
XV Complicac.embarazo,parto	0	-	-	-	- -	0	-	-	- -
XVI Afecciones perinatales	177	35	1,7	3,5	(3,0 - 4,0)	34	1,6	2,9	(1,9 - 3,9)
XVII Malformaciones congénitas	222	44	2,1	3,4	(2,9 - 3,8)	39	1,9	2,4	(1,6 - 3,2)
XVIII Causas mal definidas	2.469	494	23,6	14,7	(14,1 - 15,3)	558	26,9	15,7	(14,3 - 17,1)
XIX Causas externas	4.126	825	39,5	32,7	(31,6 - 33,7)	806	38,8	31,3	(29,0 - 33,6)

\*Brutas por 100.000.

\*\* por 100.000 ajustadas por edad a la población europea estándar.

Fuente:

Registro de Mortalidad. Dirección de Planificación y Ordenación Sanitaria. Departamento de Sanidad.

**Tabla 20. Objetivos del Plan de Salud 2002-2010**

Objetivo	Situación de partida	Año 2003	Objetivo 2010
Esperanza de vida al nacimiento varones	75,4 <sup>1</sup>	<b>76,8</b>	76,8
Esperanza de vida al nacimiento mujeres	83,4 <sup>1</sup>	<b>83,9</b>	84,3
Mortalidad por tumores malignos en varones < 65 años	115,9 <sup>3</sup>	<b>110,0</b>	Iniciar tendencia descendente
Mortalidad por tumores malignos en mujeres < 65 años	52,4 <sup>3</sup>	<b>51,9</b>	47,1
Mortalidad por cáncer de pulmón en varones < 65 años	32,3 <sup>3</sup>	<b>31,0</b>	Invertir la tendencia ascendente
Mortalidad por cáncer de pulmón en mujeres < 65 años	3,9 <sup>3</sup>	<b>6,3</b>	Frenar la tendencia ascendente
Mortalidad por cáncer de mama en mujeres	22,3 <sup>3</sup>	<b>18,2</b>	18,4
Mortalidad por cáncer de colon-recto en varones	29,5 <sup>3</sup>	<b>33,9</b>	Estabilizar las tasas
Mortalidad por cáncer de colon-recto en mujeres	14,5 <sup>3</sup>	<b>13,6</b>	Estabilizar las tasas
Mortalidad por cáncer de cabeza y cuello en varones	22,6 <sup>3</sup>	<b>18,5</b>	20,3
Mortalidad por enfermedades aparato circulatorio en varones < 65 años	57,1 <sup>3</sup>	<b>49,0</b>	45,7
Mortalidad por enfermedades aparato circulatorio en mujeres < 65 años	16,1 <sup>3</sup>	<b>15,0</b>	12,9
Mortalidad por enfermedades cerebro-vasculares en varones < 75 años	23,0 <sup>3</sup>	<b>17,1</b>	18,4
Mortalidad por enfermedades cerebro-vasculares en mujeres < 85 años	25,5 <sup>3</sup>	<b>20,2</b>	20,4
Mortalidad por cardiopatía isquémica en varones (25-74 años)	83,1 <sup>3</sup>	<b>61,0</b>	70,6
Mortalidad por cardiopatía isquémica en mujeres (25-74 años)	17,2 <sup>3</sup>	<b>13,0</b>	14,7
Mortalidad por accidentes de tráfico	12,9 <sup>3</sup>	<b>11,4</b>	10,3
Mortalidad por suicidio	7,0 <sup>3</sup>	<b>6,3</b>	Manternerla por debajo de 7,0
Mortalidad por SIDA	91 <sup>2</sup>	<b>79</b>	< 50 casos / año
Mortalidad infantil	4,8 <sup>4</sup>	<b>3,2</b>	Mantenerla por debajo de las tasas actuales
Mortalidad perinatal	6,1 <sup>5</sup>	<b>5,3</b>	Mantenerla por debajo de las tasas actuales
Mortalidad por causas externas en jóvenes entre 15 y 29 años	36,5 <sup>3</sup>	<b>28,1</b>	31
Esperanza de vida a los 65 años en los varones	16,1 <sup>1</sup>	<b>17,1</b>	17,7
Esperanza de vida a los 65 años en las mujeres	21,4 <sup>1</sup>	<b>21,7</b>	23,5

<sup>1</sup> Año 1998.

<sup>2</sup> Año 1999.

<sup>3</sup> Tasa por 100.000 ajustada por edad a la población europea estándar. Media trienal 1996-1998.

<sup>4</sup> Tasa por 1.000 nacidos vivos. Año 1999.

<sup>5</sup> Tasa por 1.000 nacidos. Año 1999.

Fuentes:

Políticas de salud para Euskadi: plan de salud 2002-2010.

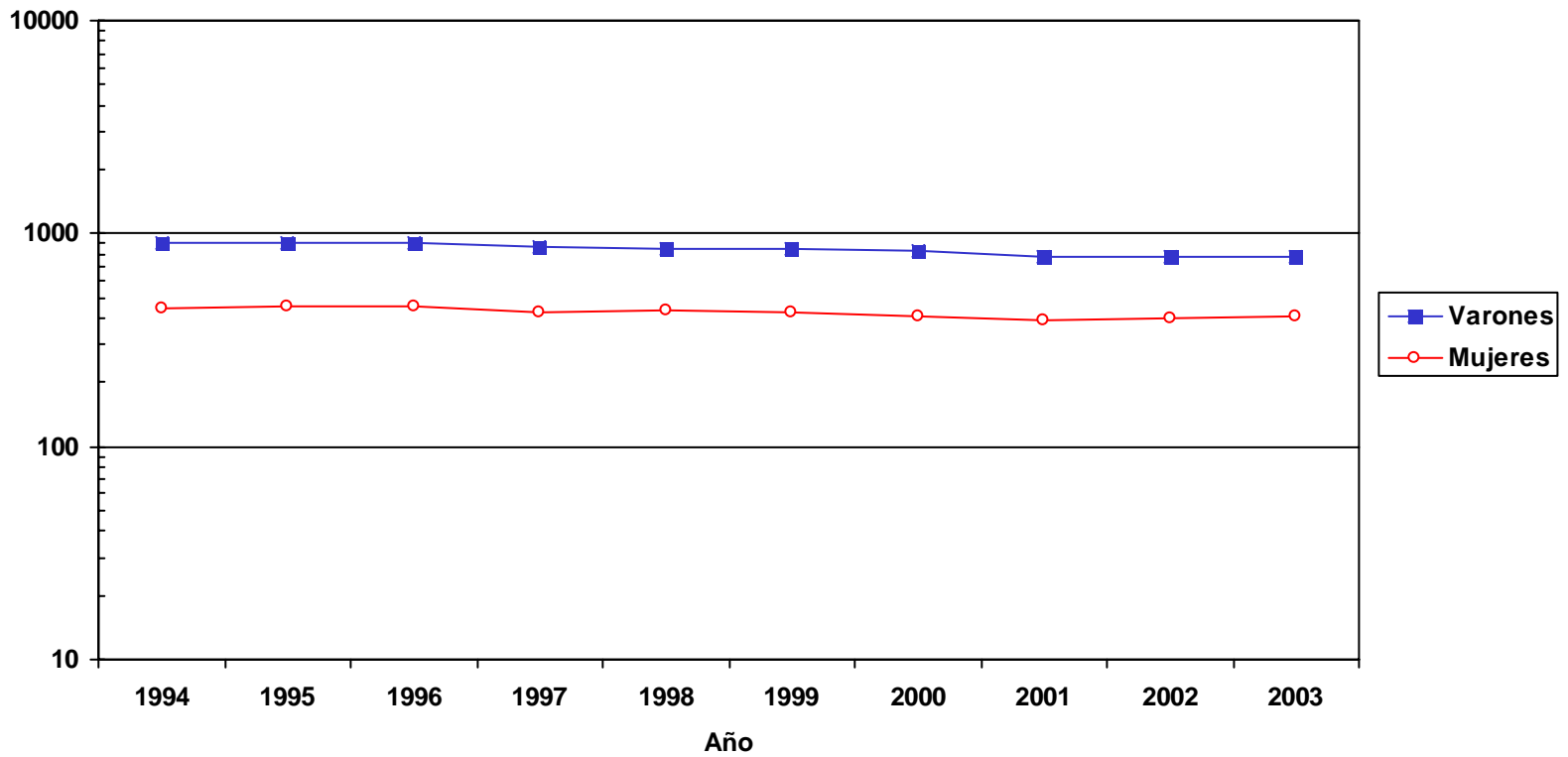
Registro de Mortalidad. Dirección de Planificación y Ordenación Sanitaria. Departamento de Sanidad.



## **FIGURAS**

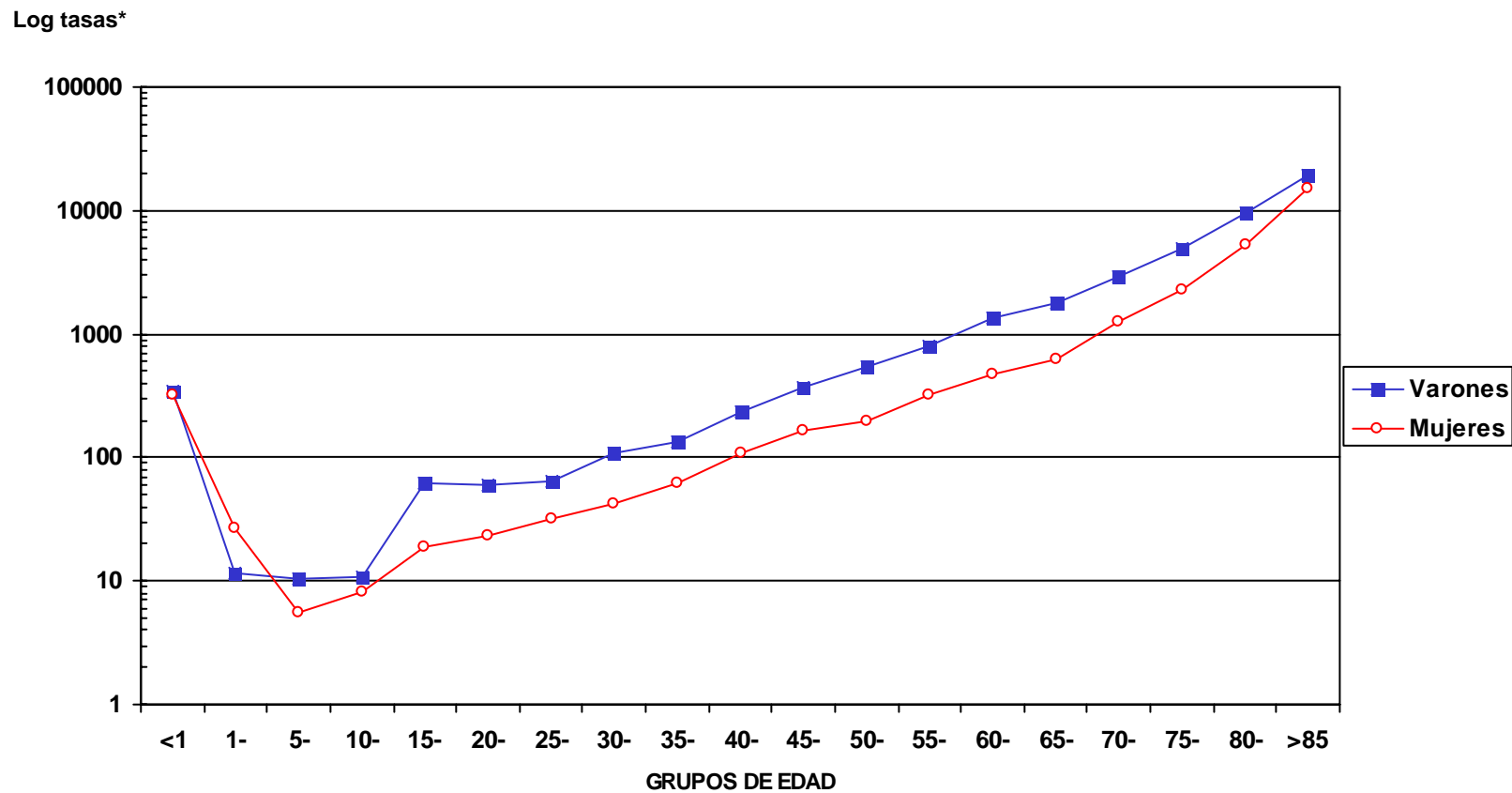
**Figura 1. Evolución temporal de la mortalidad por sexo. CAPV 1994 - 2003**

Log tasas\*



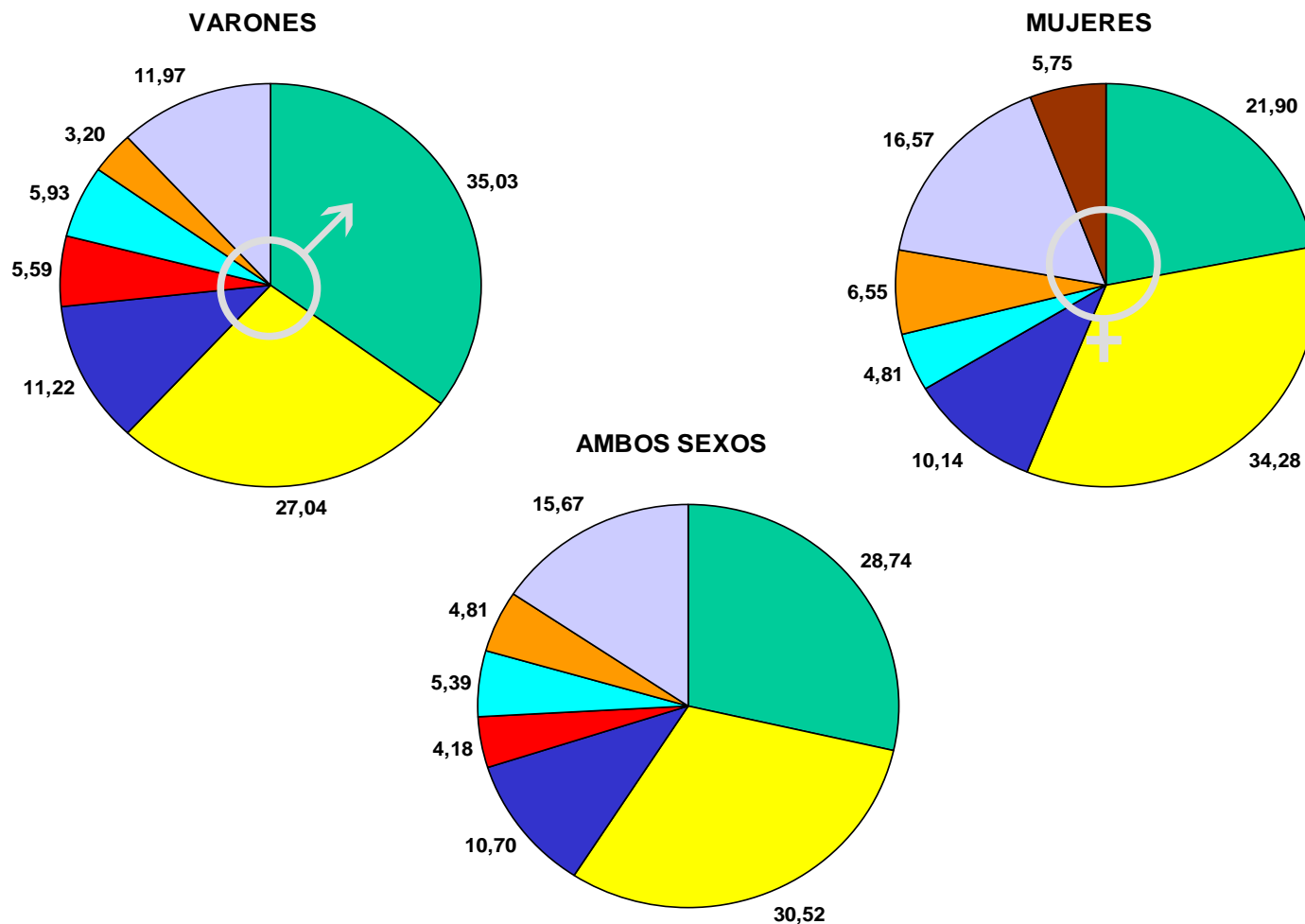
\* Tasas ajustadas por edad a la población europea estándar

**Figura 2. Tasas de mortalidad por edad y sexo. CAPV 2003**



\* Tasas ajustadas por edad a la población europea estándar

**Figura 3. Mortalidad proporcional por grandes grupos de enfermedades, según sexo. CAPV 2003**



- |  |   |   |  |
|--|---|---|--|
| <span style="color: green;">■</span> Tumores               | <span style="color: yellow;">■</span> Enf. Sistema Circulatorio | <span style="color: blue;">■</span> Enf. Sistema Respiratorio | <span style="color: red;">■</span> Causas externas         |
| <span style="color: cyan;">■</span> Enf. Sistema Digestivo | <span style="color: orange;">■</span> Enf. Sistema Nervioso     | <span style="color: lightpurple;">■</span> Otras causas       | <span style="color: darkred;">■</span> Trastornos mentales |

# **ANEXOS**

**Anexo 2. Población por grupos de edad según territorio histórico y sexo.  
CAPV 2003**

	Alava		Bizkaia		Gipuzkoa	
	Varones	Mujeres	Varones	Mujeres	Varones	Mujeres
<1	1.337	1.304	5.010	4.664	3.346	3.066
1-4	4.793	4.773	17.955	16.618	12.334	11.765
5-9	5.274	4.977	19.560	18.356	13.662	12.622
10-14	5.472	5.060	19.675	19.116	12.298	12.046
15-19	6.775	6.599	24.490	23.160	14.561	13.319
20-24	10.741	10.118	39.257	37.074	22.493	21.477
25-29	13.164	12.354	48.263	46.211	30.597	28.019
30-34	12.636	11.895	46.128	44.029	28.367	26.055
35-39	12.522	12.415	47.073	46.912	28.206	27.458
40-44	11.638	11.996	46.505	47.703	26.949	27.113
45-49	10.449	10.535	39.326	40.627	23.689	23.836
50-54	10.329	10.296	38.286	38.996	24.335	23.968
55-59	9.937	9.471	34.924	36.604	22.368	22.858
60-64	6.540	6.148	23.405	25.898	14.843	15.336
65-69	7.456	7.506	30.381	35.262	17.497	19.816
70-74	6.031	6.715	27.584	32.935	14.896	18.134
75-79	4.216	5.678	19.210	27.543	10.799	15.710
80-84	2.148	3.696	8.899	16.730	5.308	10.064
85 y +	1.486	3.767	5.561	15.731	3.394	9.895
<b>Total</b>	<b>142.944</b>	<b>145.303</b>	<b>541.492</b>	<b>574.169</b>	<b>329.942</b>	<b>342.557</b>

**Anexo 3. Nacidos Vivos por territorio histórico y sexo.  
CAPV 2003**

	Niños	Niñas	Ambos sexos
Alava	1.390	1.304	2.694
Bizkaia	5.077	4.729	9.806
Gipuzkoa	3.521	3.246	6.767
<b>CAPV</b>	<b>9.988</b>	<b>9.279</b>	<b>19.267</b>

Fuente: EUSTAT.