

Gipuzkoa-Tolosaldea Eskualdea

Dokumentu hau egiteko, 1986-2009 aldiko minbiziaren erregistroko datuak eta "EAEko minbiziaren herriz herriko atlas, 2033-2008" argitalpeneko emaitzak erabili dira. Helburua da azaltzea eskualdelko populazioan minbiziak zer-nolako bilakaera izan duen azken bi hamarkadatan eta, bide batez, udalerrietako informazioa nabarmentzea.

Adinaren arabera estandarizatutako (Europako populazio estandararekin) eskualdekoko tasen bilakaera modu grafikoan azaltzen da Lurralde Historikokoarekin batera; estimazioa egiteko JoinPoint log linealaren erregresio eredua erabili da. Denboran zeharreko bilakaerarekin batera, probabilitateen mapa ere erakusten da, bertan azalduz eskualdelko udalerriek daukaten arrisku-probabilitate handiago edo txikiagoa EAEko batez bestekoarekin alderatuta. Azkenik, kutxa-diagramek erakusten dute arriskua nola banatzen den Gipuzkoako ESletako/eskualdeetako udalerrietan, EAEkoarekiko.

Emaitza aipagarrienak

- Gizonezkoen **minbiziak** gora egin du eskualde honetan, azterketa garaian (urteko % 1,3); aldiz, Gipuzkoan, 2001 arte, soilik, ikusi zen igoera hori, gero jaitsiz, modu ez-esanguratsuan. Emakumezkoetan, % 1,7ko igoera ikusi zen; Gipuzkoakoan ia antzeko tasekin, aldi guztian zehar.
- Buruko eta lepoko minbiziaren** intzidentziak, gizonezkoetan, behera egin du aldi horretan, baina ez modu esanguratsuan, Lurraldekoaren ia oso antzera.
- Kolon-ondesteko minbiziak** igoera esanguratsua izan du: gizonezkoetan, urteko % 5,3 eta emakumezkoetan, urteko % 2,3.
- Biriketako minbiziak** ia egonkor azaldu zen gizonezkoetan, aldi osoan. Emakumezkoetan, igoera ez-esanguratsua eduki ditu.
- Emakumezkoen **bularreko minbiziak** Gipuzkoakoaren antzeko igoera erakutsi du, urteko %1,2 eta esanguratsua..
- Larruzaleko melanomak**, gizonezkoetan nahiz emakumezkoetan, Gipuzkoakoak baino tasa txikiagoak eman ditu, etengabe igoz, baina modu ez-esanguratsuan. Emakumezkoetan, gehiegizko arriskua azaldu da bi udalerritan (Andoain eta Zizurkil).
- Prostatiko minbiziak** igoera esanguratsua erakutsi zuen (urteko % 13,3) 1986-2001eko aldian eta, ondoren, behera egin, baina modu ez-esanguratsuan.
- Tiroideko minbiziari** dagokionez, emakumezkoen datuak bakarrik eman dira. Igoera esanguratsua izan dute (11,3%); Eskualdeko udalerririk guztiek gehiegizko arriskua erakutsi dute minbizi honetan, EAErekiko.

2
0
1
3

HARREMANETARAKO:

Epidemiología Zerbitzua. Gipuzkoako Osasun Publikoko Zuzendariordetza.

Gipuzkoako Osasun Publikoko Zuzendariordetza.
BIODONOSTIA
CIBERESP

Nerea Larrañaga
Rosa Sancho
Saioa Chamosa
Nerea Etxezarreta
Visitación de Castro
Maribel Larrañaga

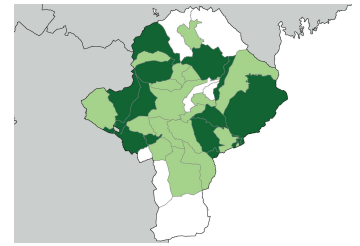
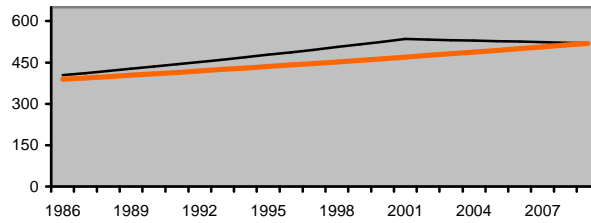


GIZONEZKOAK

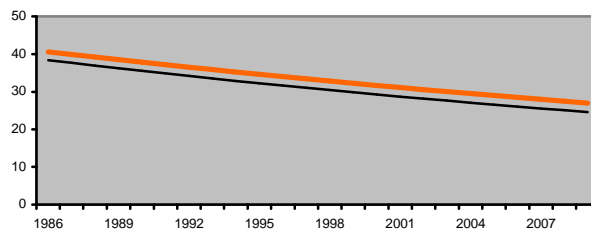
**Intzidentzia tasak 100.000 biztanleko
(adinarekiko estandarizatuak)**

**EAEn baino arrisku handiagoa
izateko probabilitatea**

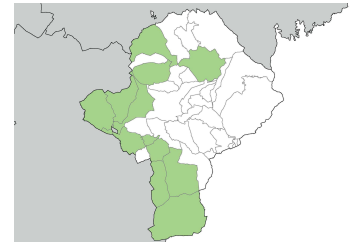
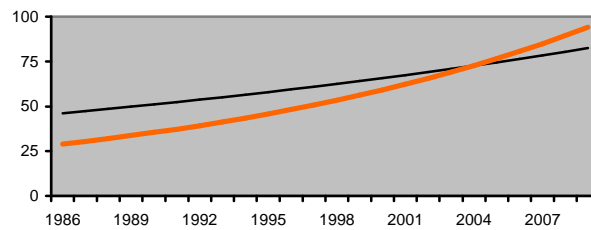
**Kokapen guztiak
(GNS-10: C00-C99,
C44 salbu)**



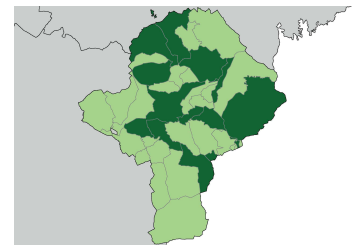
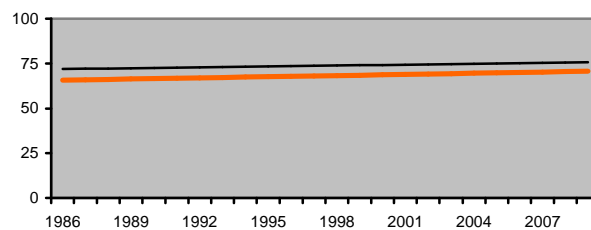
**Burua eta Lepoa
(GNS-10: C00-C14)**



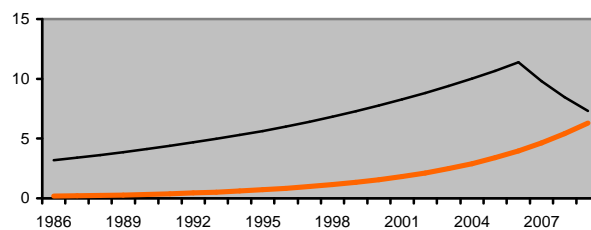
**Kolon-ondestea
(GNS-10: C18-C20)**



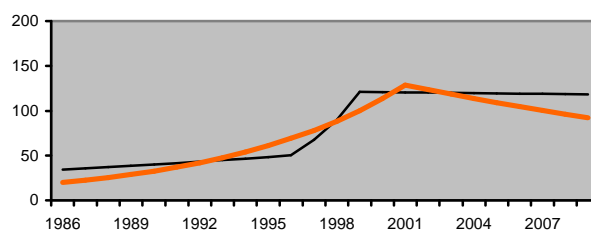
**Birika
(GNS-10:C33-C34)**



**Larruzaleko melanoma
(GNS-10: C43)**



**Prostata
(GNS-10: C61)**



— Tolosa — Gipuzkoa TH

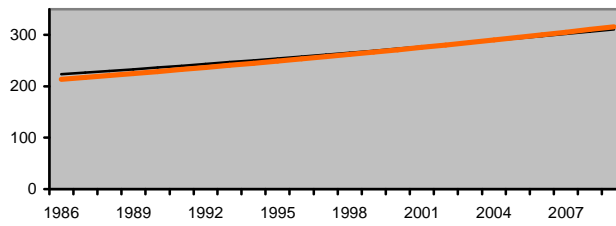
■ < 0.10
 ■ 0.10 - 0.20
 ■ 0.20 - 0.80
■ 0.80 - 0.90
 ■ >= 0.90

EMAKUMEZKOAK

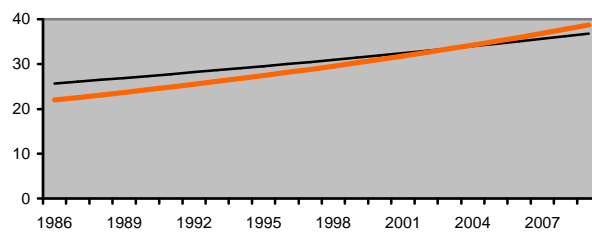
Intzidentzia tasak 100.000 biztanleko
(adinarekiko estandarizatuak)

EAEn baino arrisku handiagoa
izateko probabilitatea

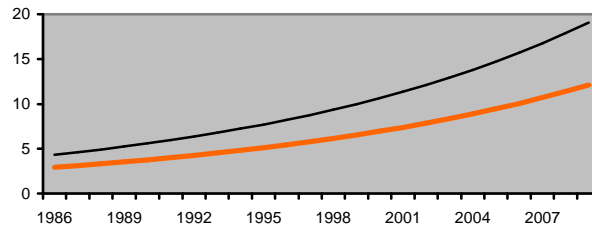
Kokapen guztiak
(GNS-10: C00-C99,
C44 salbu)



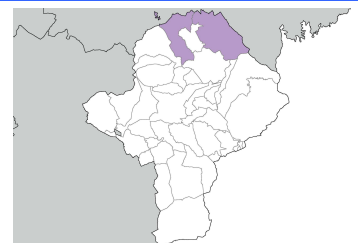
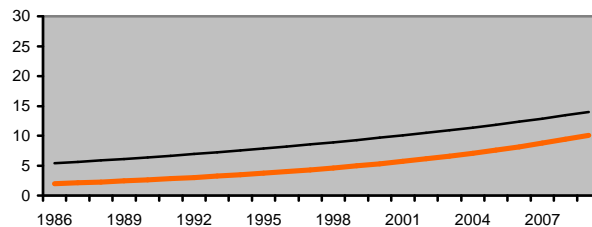
Kolon-ondestea
(GNS-10: C18-C20)



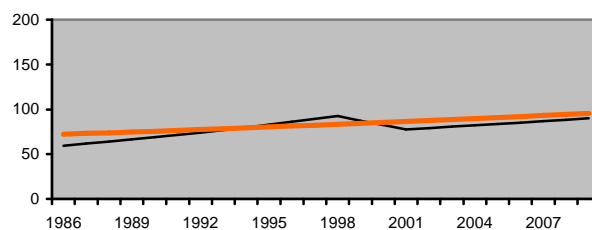
Birika
(GNS-10:C33-C34)



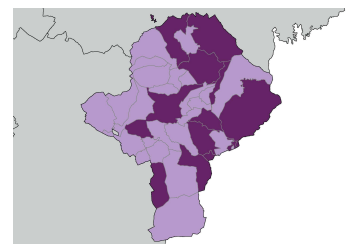
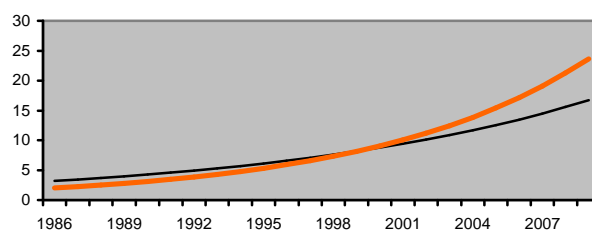
Larruazaleko melanoma
(GNS-10: C43)



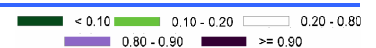
Bularra
(GNS-10: C50)



Tiroidea
(GNS-10: C73)



— Tolosa — Gipuzkoa TH



Intzidentzi Arrazoi Estandarizatu leunduaren banaketa

