

Goierri-Urola Garaiko Erakunde Sanitario Integratua (ESI)

Dokumentu hau egiteko, 1986-2009 aldiko minbiziaren erregistroko datuak eta "EAEko minbiziaren herriz herriko atlas, 2033-2008" argitalpeneko emaitzak erabili dira. Helburua da azaltzea ESiko populazioan minbiziak zer-nolako bilakaera izan duen azken bi hamarkadatan eta, bide batez, udalerrietako informazioa nabarmentzea.

Adinaren arabera estandarizatutako (Europako populazio estandarrekin) ESiko tasen bilakaera modu grafikoan azaltzen da Lurralde Historikokoarekin batera; estimazioa egiteko JoinPoint log linealaren erregresio ereduak erabili da. Denboran zeharreko bilakaerarekin batera, probabilitateen mapa ere erakusten da, bertan azalduz ESiko udalerriek daukaten arrisku-probabilitate handiago edo txikiagoa EAEko batez bestekoarekin alderatuta. Azkenik, kutxa-diagramek erakusten dute arriskua nola banatzen den Gipuzkoako ESletako/eskualdeetako udalerrietan, EAEkoarekiko.

Emaitza aipagarrienak

- Gizonezkoen **minbiziak** gora egin du azterketa garaian, ESI honetan, (urteko %1,9); aldiz, Gipuzkoan, 2001 arte, soilik, ikusi zen igoera hori, gero jaitsiz, modu ez-esanguratsuan. Emakumezkoetan, % 1,8ko igoera ikusi zen.
- Buruko eta lepoko minbiziaren** intzidentziak, gizonezkoetan, egonkor eutsi dio aldi guztian.
- Kolon-ondesteko minbiziak** igoera esanguratsu berbera izan du gizonezkoetan nahiz emakumezkoetan (urteko % 2,1)
- Biriketako minbiziak** igoera esanguratsua erakusten du gizonezkoetan (urteko % 2); aldiz, Lurraldean, egonkor eusten dio aldi guztian. Emakumezkoetan igoera esanguratsua izan du ESian (urteko % 11,1), Lurraldean bezalaxe (urteko % 6,7), baina gizonezkoen aldean, tasa oso txikiekin.
- Emakumezkoen **bularreko minbiziak** igoera esanguratsua izan du (urteko % 1,7), Gipuzkoako tasak ia berdinez aldiaren amaieran.
- Larruazaleko melanomak** igoera esanguratsua izan du, bai gizonezkoetan, bai emakumezkoetan: urteko % 11,9 eta % 7,6koa, hurrenez hurren.
- Prostatiko minbiziak** urteko % 7,3ko igoera esanguratsua erakutsi zuen 1986-2007ko aldian, eta ondoren behera egin zuen, baina modu ez-esanguratsuan. Sei udalerrri ageri dira (Lazkao, Olaberria, Beasain, Legazpi, Zumarraga eta Azkoitia) gehiegizko arriskuarekin.
- Tiroideko minbiziari** dagokionez, emakumezkoen datuak, soilik, ematen dira; urteko % 19,4ko igoera esanguratsua izan dute aldian zehar. ESiko udalerrri gehienek (Urretxu eta ESlaren hegoaldea izan ezik) gehiegizko arriskua azaldu zuten EAerekiko.

2
0
1
3

HARREMANETARAKO:

Epidemiología Zerbitzua. Gipuzkoako Osasun Publikoko Zuzendariordetza.

Gipuzkoako Osasun Publikoko Zuzendariordetza.
BIODONOSTIA
CIBERESP

Nerea Larrañaga
Rosa Sancho
Saioa Chamosa
Nerea Etxezarreta
Visitación de Castro
Maribel Larrañaga

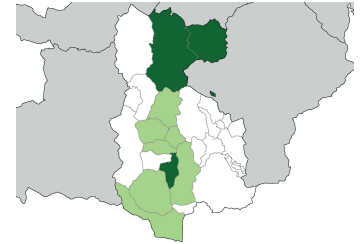
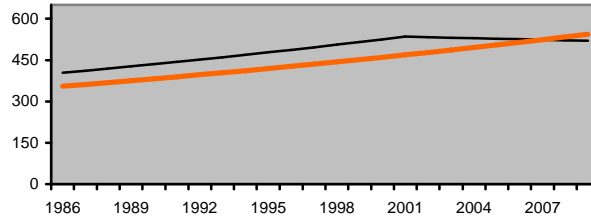


GIZONEZKOAK

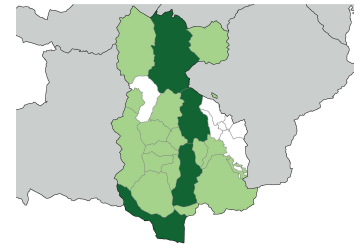
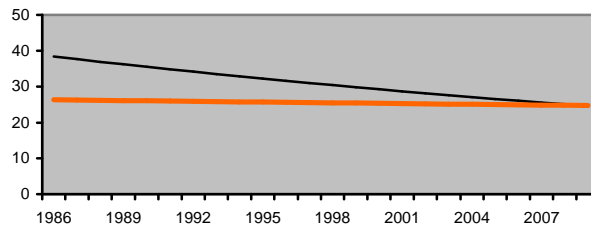
**Intzidentzia tasak 100.000 biztanleko
(adinarekiko estandarizatuak)**

**EAEn baino arrisku handiagoa
izateko probabilitatea**

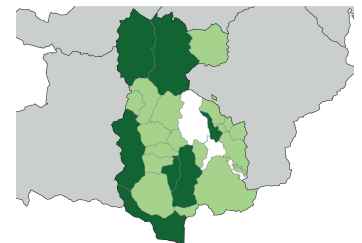
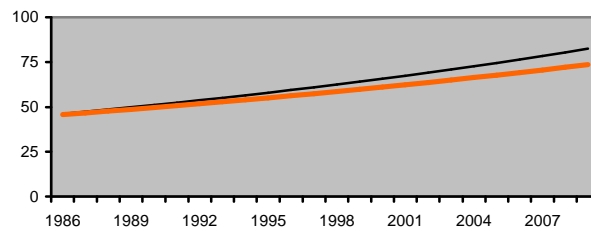
**Kokapen guztiak
(GNS-10: C00-C99,
C44 salbu)**



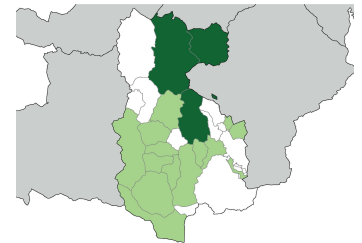
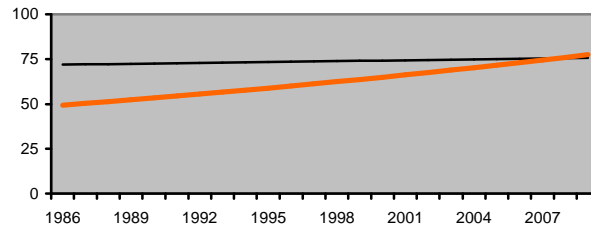
**Burua eta Lepoa
(GNS-10: C00-C14)**



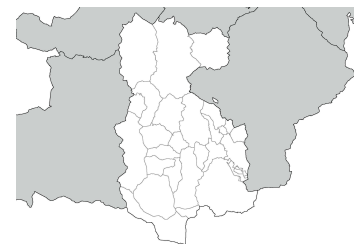
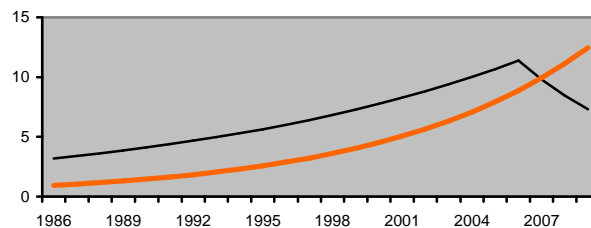
**Kolon-ondestea
(GNS-10: C18-C20)**



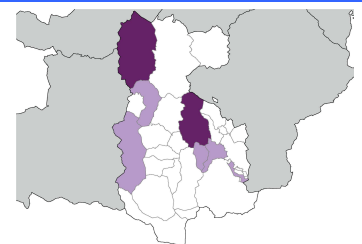
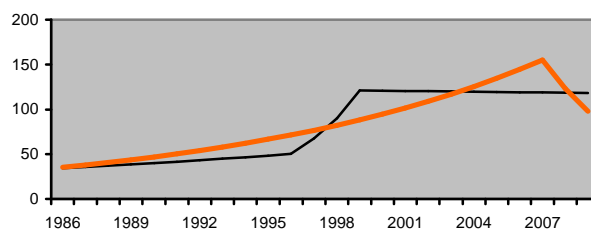
**Birika
(GNS-10:C33-C34)**



**Larruzaleko melanoma
(GNS-10: C43)**



**Prostata
(GNS-10: C61)**



— Goierri-Urola Garaia — Gipuzkoa TH

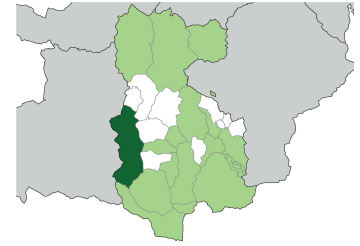
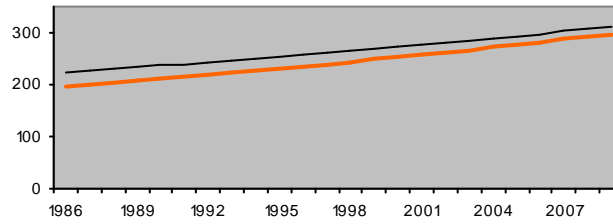
■ < 0.10
 ■ 0.10 - 0.20
 ■ 0.20 - 0.80
■ 0.80 - 0.90
 ■ >= 0.90

EMAKUMEZKOAK

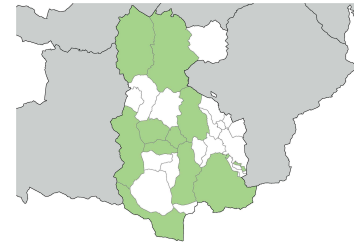
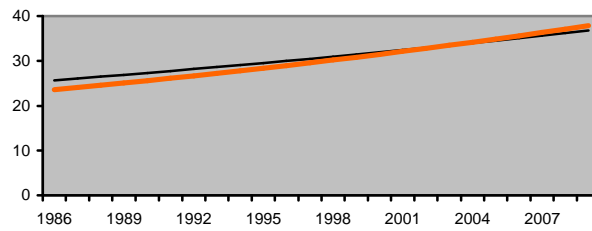
Intzidentzia tasak 100.000 biztanleko
(adinarekiko estandarizatuak)

EAEn baino arrisku handiagoa
izateko probabilitatea

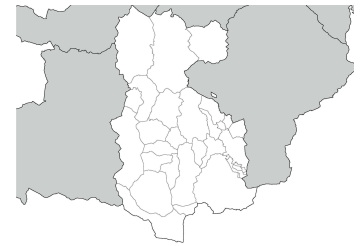
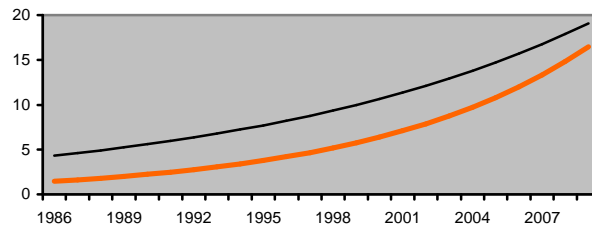
Kokapen guztiak
(GNS-10: C00-C99,
C44 salbu)



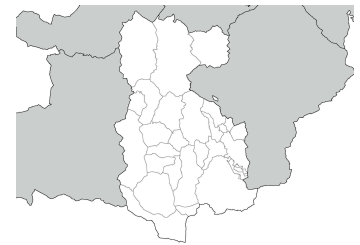
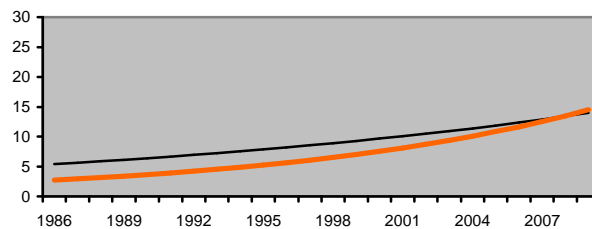
Kolon-ondestea
(GNS-10: C18-C20)



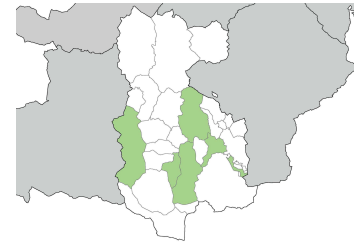
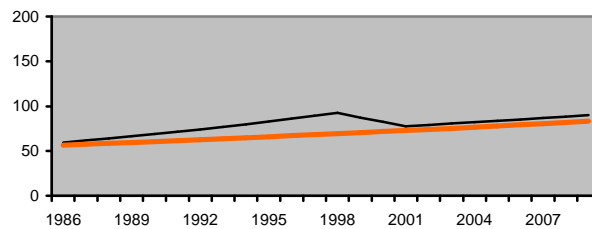
Birika
(GNS-10:C33-C34)



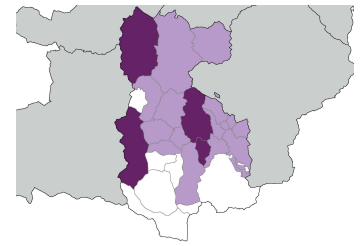
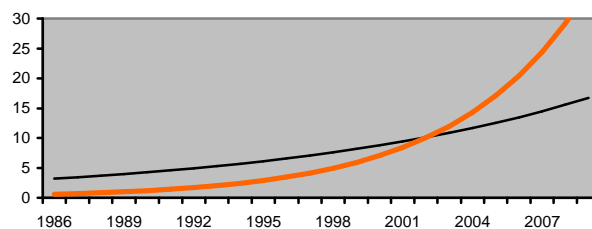
Larruzaleko melanoma
(GNS-10: C43)



Bularra
(GNS-10: C50)



Tiroidea
(GNS-10: C73)



— Goierri-Urola Garaia — Gipuzkoa TH

■ < 0.10
 ■ 0.10 - 0.20
 ■ 0.20 - 0.80
■ 0.80 - 0.90
 ■ >= 0.90

