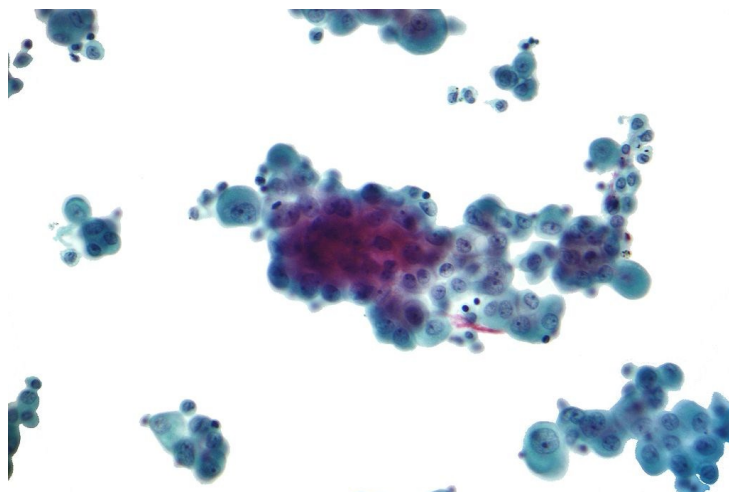


RCEME Bizkaia

Mesoteliomak Bizkaian. 1986-2013.

(ICD 10: C45)

2016ko hirugarren hiruhilabetekoaren txostena



Mesotelioma zitologia-laginean

Asbestos-esposizioaz lotu dira tumore hauek. Hau batez ere demostratua izan da pleurako tumoreen kasuan; baina bestelako kokapenetan agertutakoak ere zerikusia omen dute aipatutako esposizioarekin. Ondorioz, txostena egiteko kokapenaren ikuspegia baina, morfologiari begiratuta egin dugu.

Minbizi Erregistroan Bizkaian erregistratutako kasu guztiak aztertu ditugu, 1986tik hasi eta 2013ra.

Mesoteliomak Bizkaian

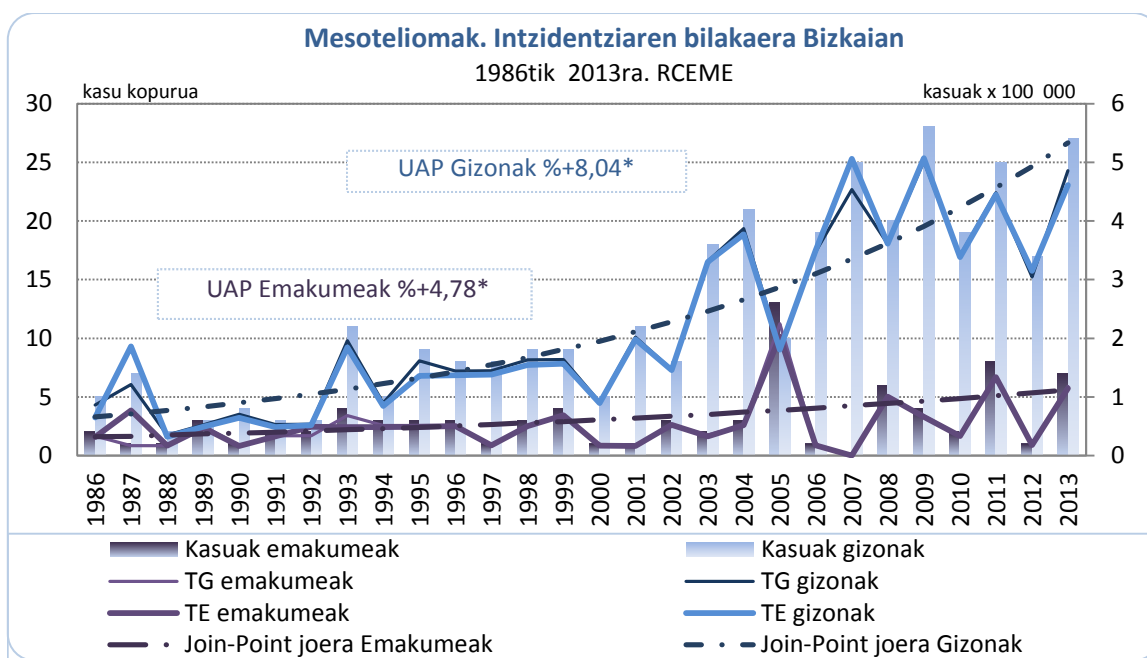
INTZIDENTZIA

Euskadiko Minbizi Erregistroa (RCEME) ezarri zenetik, datu osotuz eskuragarri dugun urtera arte, hau da 1986tik 2013ra arte, Bizkaiko biztanlerian 424 mesotelioma erregistratu dira.

Sexuen arteko banaketari dagokionez 338 (%80) gizonezkoengan diagnostikatu dira eta beste 86ak (%20) emakumeengan.

Bizkaian mesoteliomak 2013. urtean erregistratutako minbizi guztien %0,45 izan ziren; proportzio hau %0,61 da gizonezkoengan eta %0,22 emakumezkoengan.

2013ean intzidentzia tasa gordina gizonengan 4,86 kasu/100.000ko izan zen, eta emakumezkoengan 1,18 kasu/100.000ko. Intzidentziak goranzko bilakaera izan du, gizonezkoen %8,04 Urteroko Aldatze Portzentajea (UAP) zuten 2013 urtera arte eta emakumezkoen tasak, %4,78eko UAPaz igo egin dute 1986a geroztik.

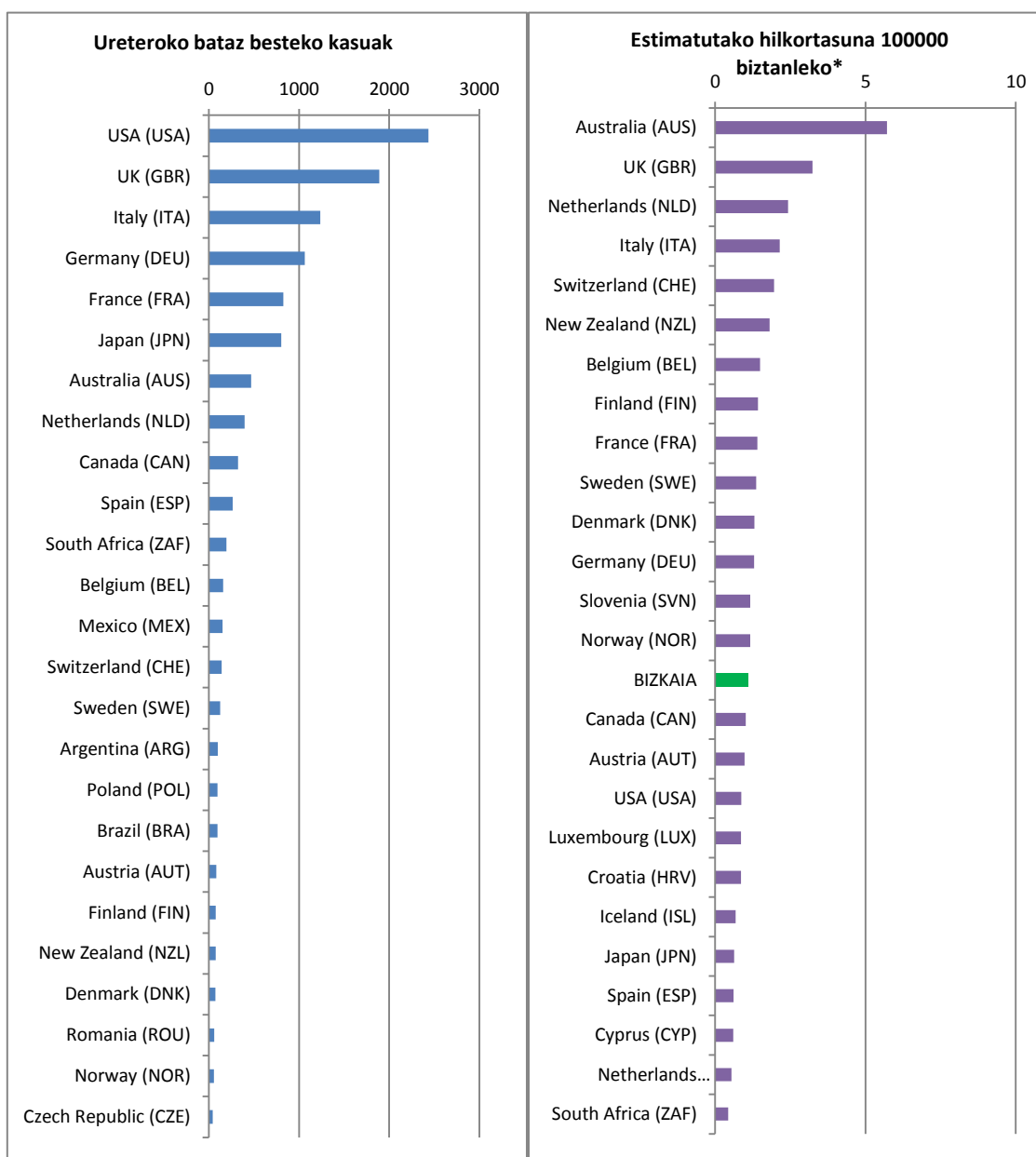


TG: Tasa Gordina; TE: Tasa Estandarizatua (EAEko populaziora); UAP: Urteroko Aldatze Portzentajea. (*: Estatistikoki esanguratsua)

Beste herrialdeekin konparatzeko eskuragarri dauden datuak eskasak dira, intzidentzia baxuko tumorea izanez herrialde garatu askotako estatistiketan ez da erregistratzen; ondorioz IARC-ek ez ditu mesoteliomari buruzko estatistikarik argitaratzen bere Mundu-mailako intzidentzia eta hilkortasunari buruzko argitalpenetan: GLOBOCAN (Ferlay J, Accessed May 2011), EUCAN eta IARC-en *Cancer-Today* ez dute mesoteliomari buruzko daturik, ez eta pleurako minbiziei buruzkoak.

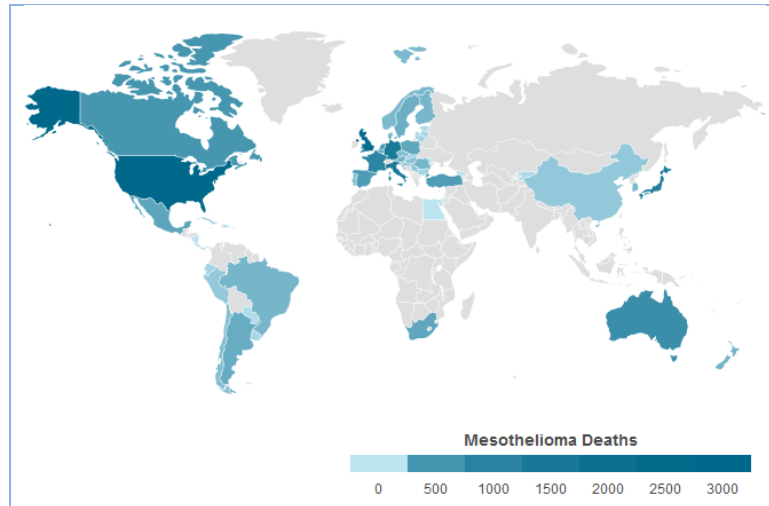
Hilkortasunean oinarritutako erreferentziako ikerketen arabera (Park EK, 2011), 1994tik 2008ra urtero 14.200 bat kasu gertatu ziran urtero munduan. Hurrengo taulan aipatutako ikerketatik ateratako datuak. Bizkaian, aldi bereko hildakoak aztertuz gero, urtean batez beste 12 hildako; estimatutako intzidentzia: 1,09 kasu 100.000 biztanleko. Agertutako herrialdeetako baina txikiagoa.

Mesoteliomen (pleurako neoplasien) hilkortasuna.
Kasu gehien erregistratu duten herrialdeak eta Bizkaia
1994tik 2008ra erregistratutako hilkortasunaren urteroko batzbestekoa



Iturria: (Park EK, 2011) / * Batz besteko kasuak (ICD-9: 163) zati herrialdeko populazioa

Hurrengo mapetan 2010ean OME(WHO)ri aitortutako mesotelioma heriotzak.

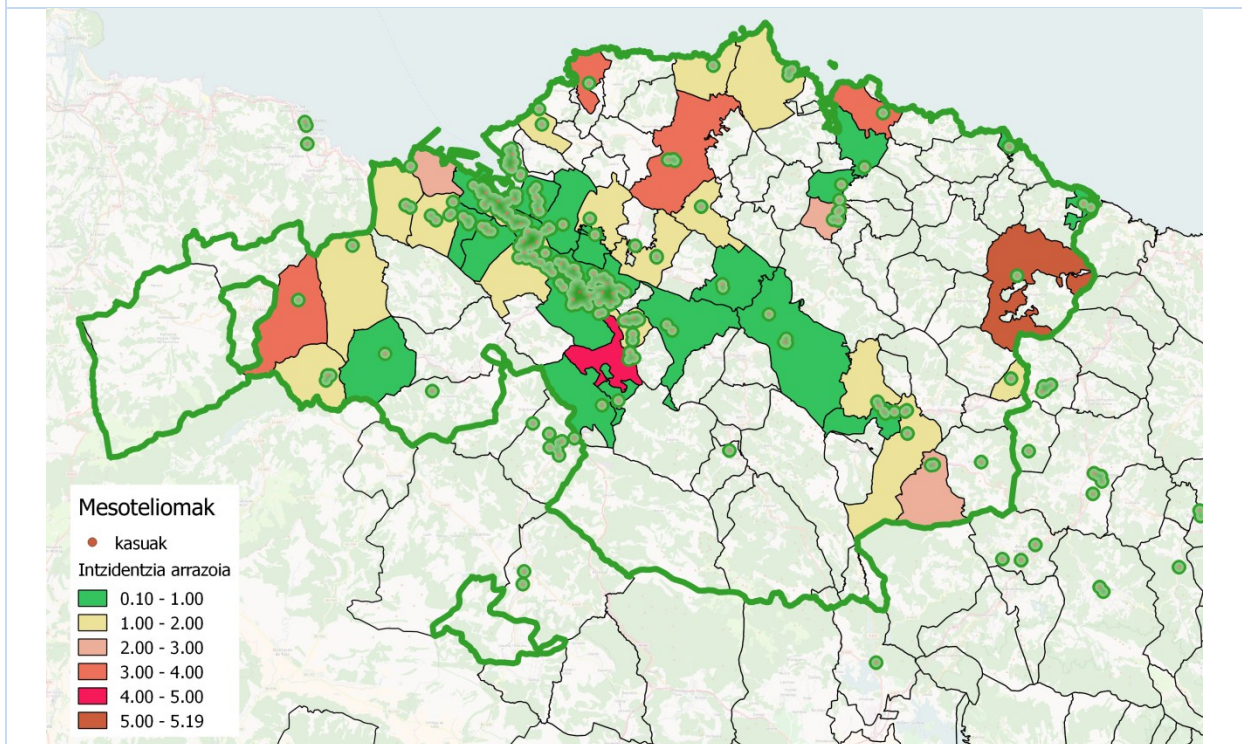


Iturria: www.asbestos.com

Bizkaian diagnostikatutako kasuak mapan ezarri gero, gehienak Bilboko itsasadarrean agertzen dira. Baina metatutako tasen intzidentzia arrazoia kalkulatu, espero zitezkeen baino kasu gehiago beste udalerrri batzuetan azaltzen dira; ziurrenik esposizio konkretuei lotuak.

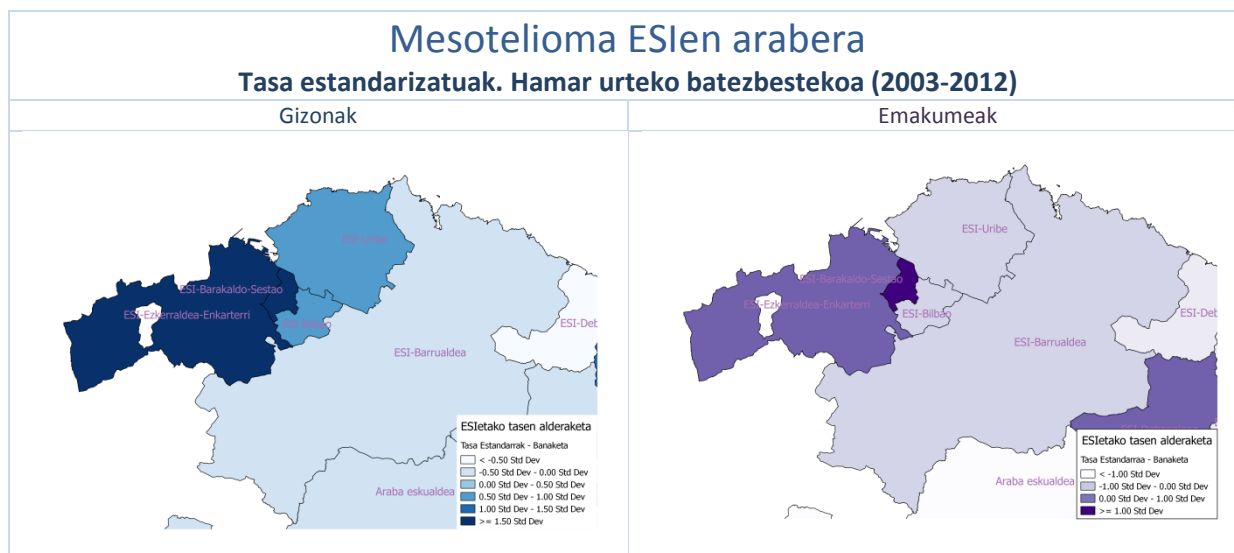
Mesotelioma kasuak Bizkaian.

RCEME 1986-2012



Iturria: 1986tik 2013ra RCEMEko mesotelioma kasuak Bizkaian: 428 kasu.

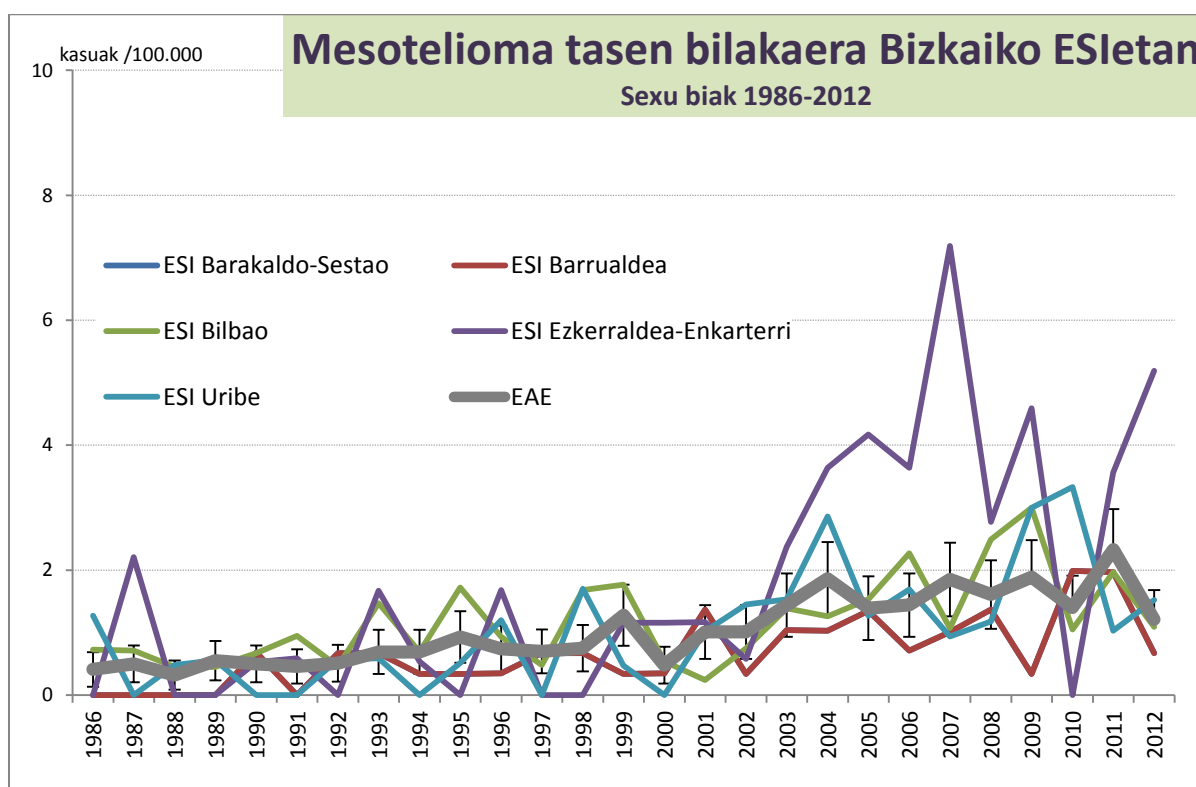
Bizkaian bertako espazioaren arabera banaketa aztertzeko Erakunde Sanitario Integratuekiko (ESI) kalkulatu ditugu tasak. Zenbaki txikiez ari garenez tasak nahiko aldakor agertzen dira; tasen ezegonkortasuna leuntzeko azken hamar urteko bataz bestekoak erabili ditugu hurrengo mapetan.



Iturria: RECEME. 2003-2012 tasa estandarizatuaren urteroko batez bestekoak. Erreferentzia-populazioa: EAE

Ezkerralde-Enkarterri eta Barakaldo-Sestao ESlek agertzen dituzte tasa altuenak gizonezkoen kasuan, emakumezkoenean Barakaldo-Sestao ESlan.

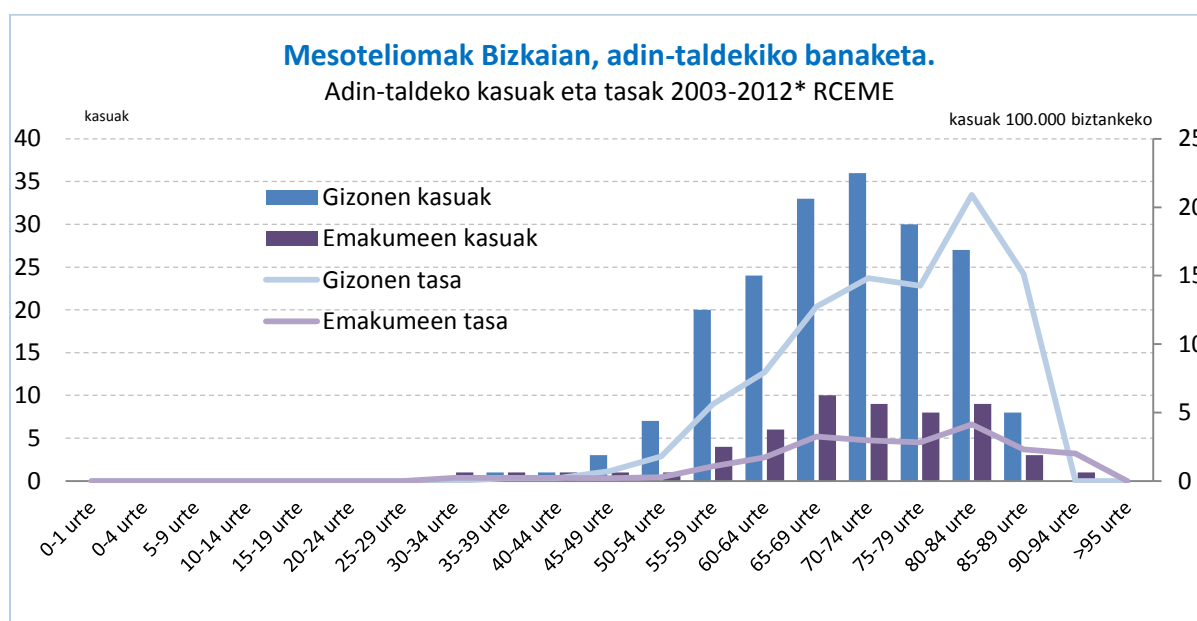
Hurrengo grafikoetan agertu bezala tasak goranzko joera izan dute 2000. urtetik aurrera. Erregistratutako hainbat urtetan, Ezkerralde-Enkarterriko ESiko tasak EAEkoak baino esanguratsuki altuagoak dira.



EAEko populazioari doitutako tasetako bilakaera. EAEko tasetako %95eko konfiantza tartek.

Hurrengo grafikoan RCEMEn erregistratutako Bizkaiko mesoteliomen banaketa azaltzen da adin taldeen arabera. Gizonezkoen tasak, ia adin talde guztietan emakumezkoen tasen gainerik daude.

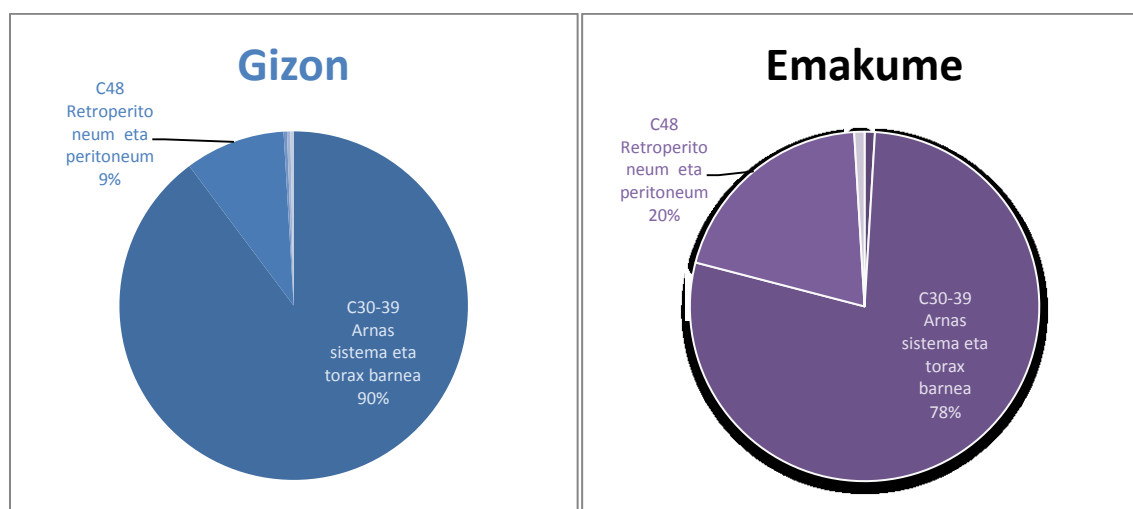
Kasu gehienak bizitzaren 6garren eta 7garren hamarkadetan dira, baina tasa altuena 8garren hamarkadan.



*2003tik 2012ra RCEME en erregistratutako minbizi mesotelialen kasuak, Bizkaia.

TOPOGRAFIA

Bi kokapen nagusi dira tumore mesotelialenak: pleura eta peritoneoa. Gure datuetan gizonezkoen mesoteliomen %90a pleuran kokatua da, emakumezkoengan %80a; emakumezkoengan sarriago ematen dira peritoneoko mesoteliomak gizonezkoengan baino.



kokapena	Gizon	Emakume	Total orokorra
C15-26 Organo digestiboak		1	1
C30-39 Arnas sistema eta torax barnea	290	82	372
C48 <i>Retroperitoneum</i> eta <i>peritoneum</i>	30	21	51
C49 konektiboak, subkutaneoak, edo beste	1		1
C60-63 Gizonen organo genitalak	1		1
C80 ezezaguna	1	1	2
Total orokorra	323	105	428

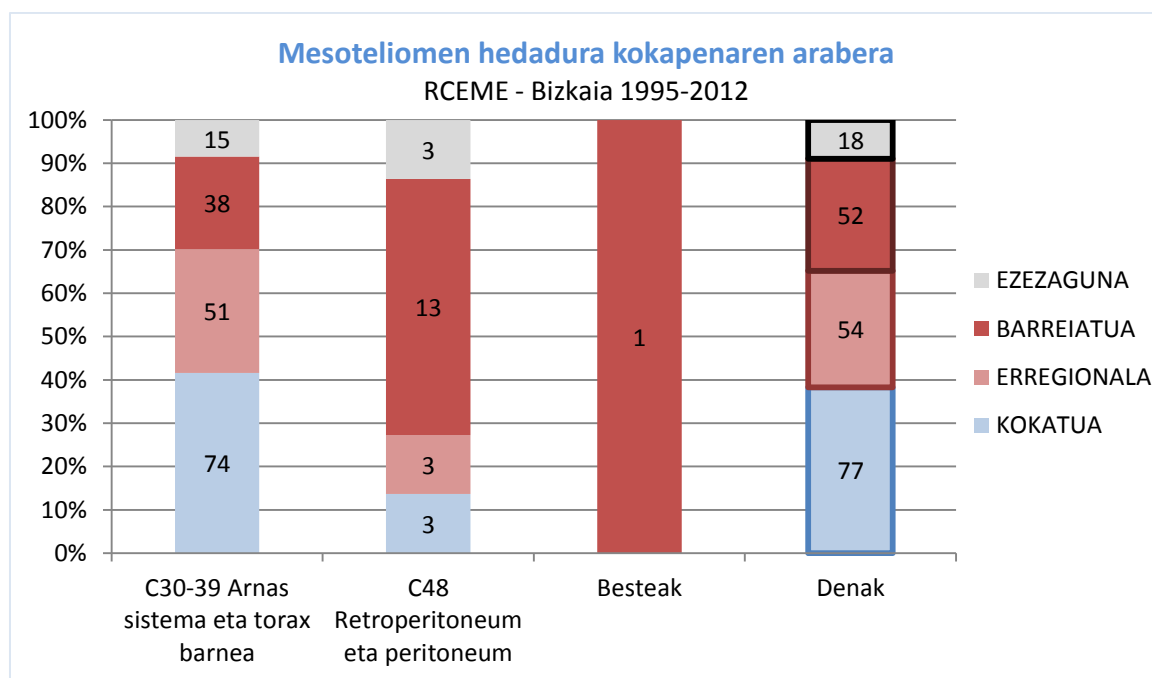
HEDADURA, DIFERENTZIAZIOA ETA TUMOREEN MORFOLOGIA

Mesoteliomen hedadura, diferentziazio maila eta morfologia diagnosi garaian. Datu hauek modu sistematikoan 1995tik aurrera jaso dira RCEME n, beraz 1995 urtetik aurrera diagnostikatutako tumoreei buruzko datuak dira aurkezten direnak.

Hedadura

Kasuen %40a kokatutako tumore modura diagnostikatzen dira, beste %20 erregionalak, hau da inguruko organoetara hedatuak, beste %20 barreiatuak dira; %10ean datua ez da ezagutzen.

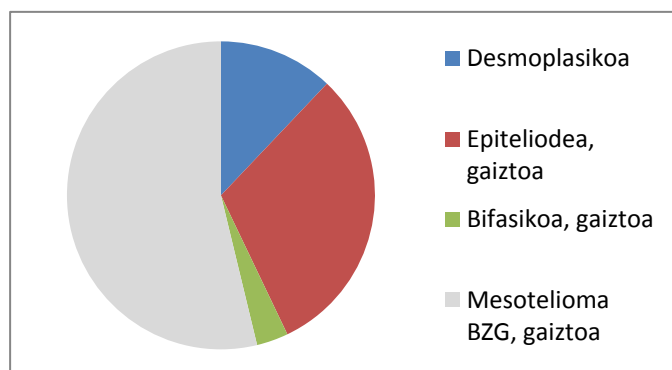
Sabeleko mesoteliomen %60 barreiatuak daude diagnosi garaian eta pleurakoen %20a.



Diferentziazioa

RCEME n erregistratuetako mesotelioma ia guztietan ez da zehazten diferentziazio mailari buruzko informaziorik.

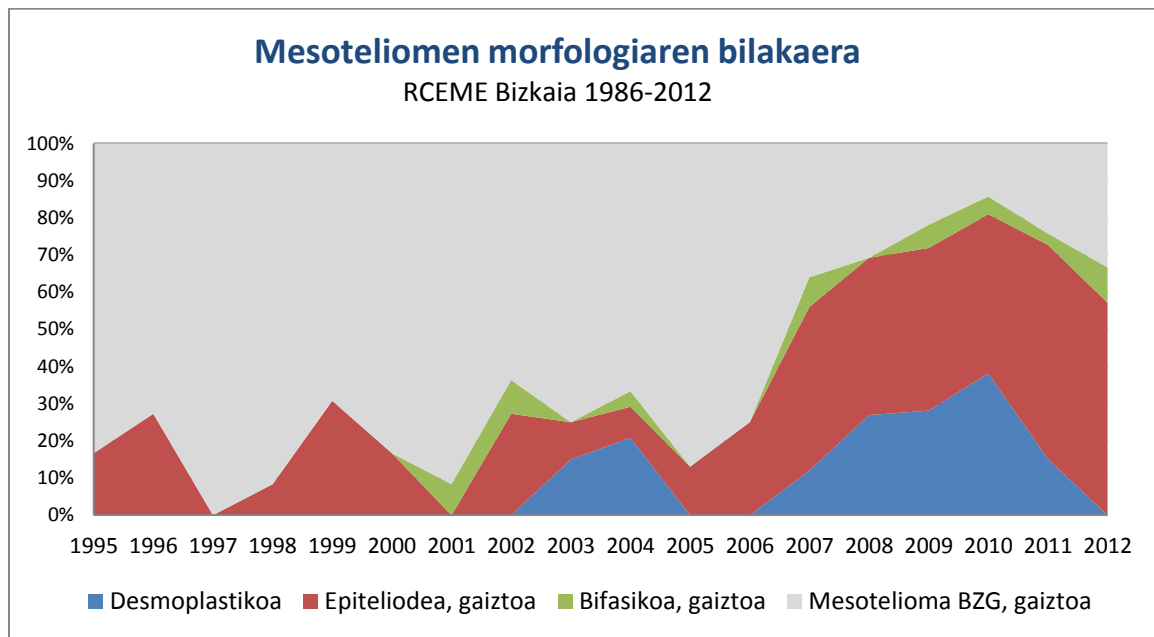
Morfologia



1995tik aurrera Bizkaian erregistratutako mesoteliomen erdiak baino gutxiago dute morfologiari buruzko zehaztasunik, gehienak mesotelioma BZG, hau da "Beste Zehaztasun Gabe" modura erregistratu dira.

Erregistroaren urteetan aurreratu ahala mesoteliomen morfologiak zehaztuagoak azaltzen dira. Urtez urte morfologia taldeen banaketaren arabera, berau

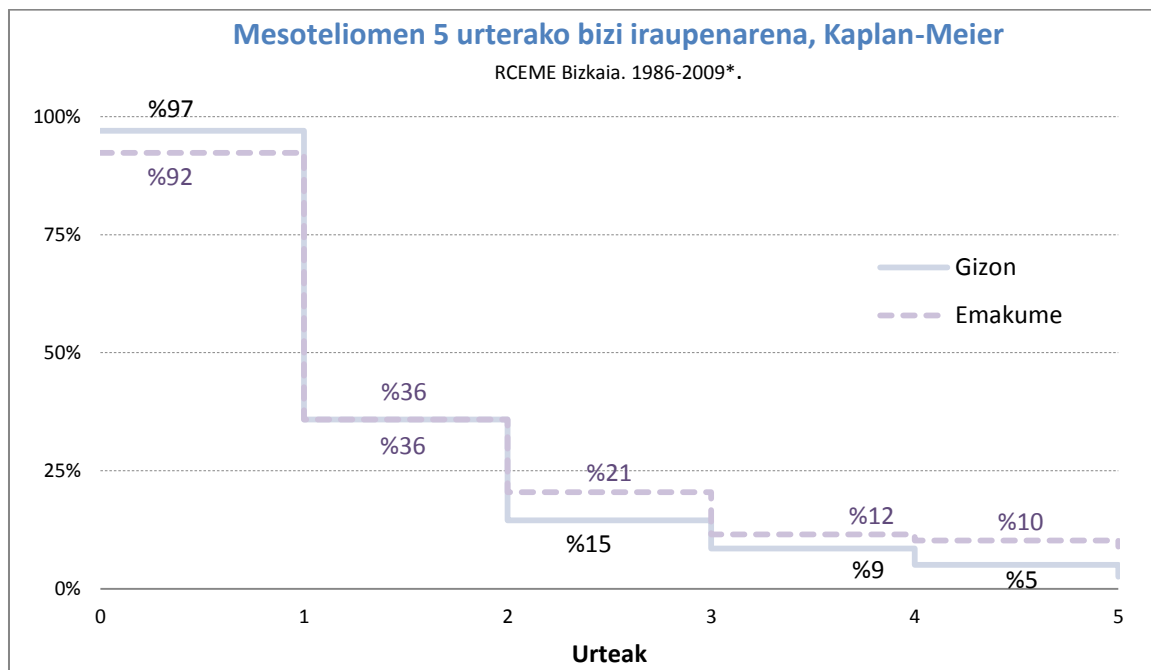
zehaztu denean, mesotelioma epiteloideak eta desmoplastikoak dira nagusi; gutxi batzuk bifasikoak. (ikus hurrengo grafikoa)



*BZG: Beste Zehaztasun Gabe

BIZI-IRAUPENA

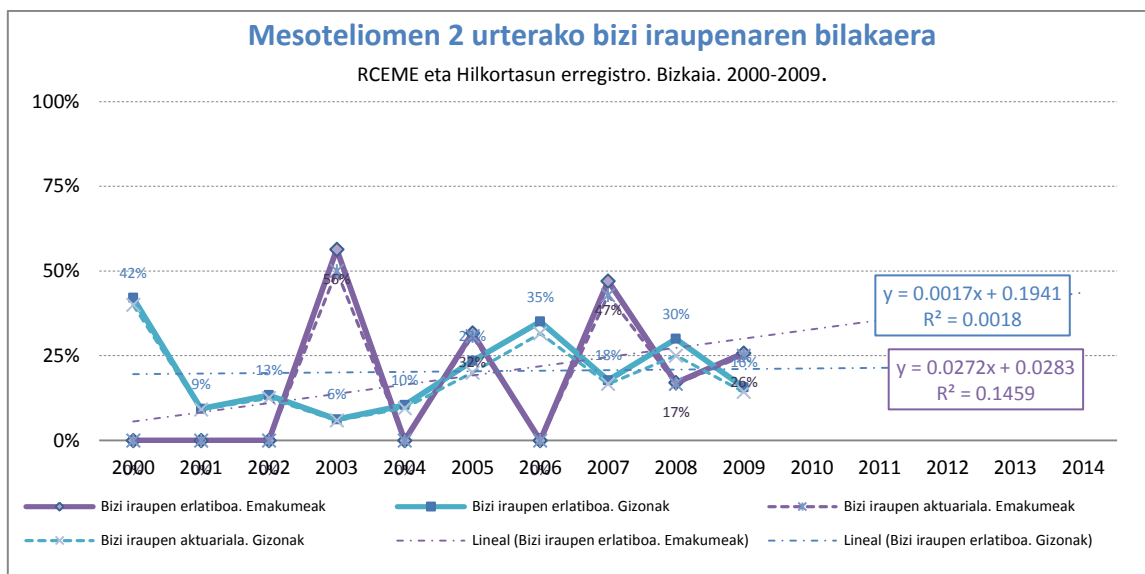
Mesoteliomen bizi iraupenean, gizon zein emakumeentzako datuetan, ez da alde handirik antzematen. Hurrengo grafikoa dakusagunez 5 urtera %10tik beherakoa da bizi iraupena; are gehiago, diagnostikoa izan eta ondorengo urtea soilik %36ak gainditzen du.



* Bizkaiko RCEMEn 5 urteko gutxieneko jarraipena duten kasuak

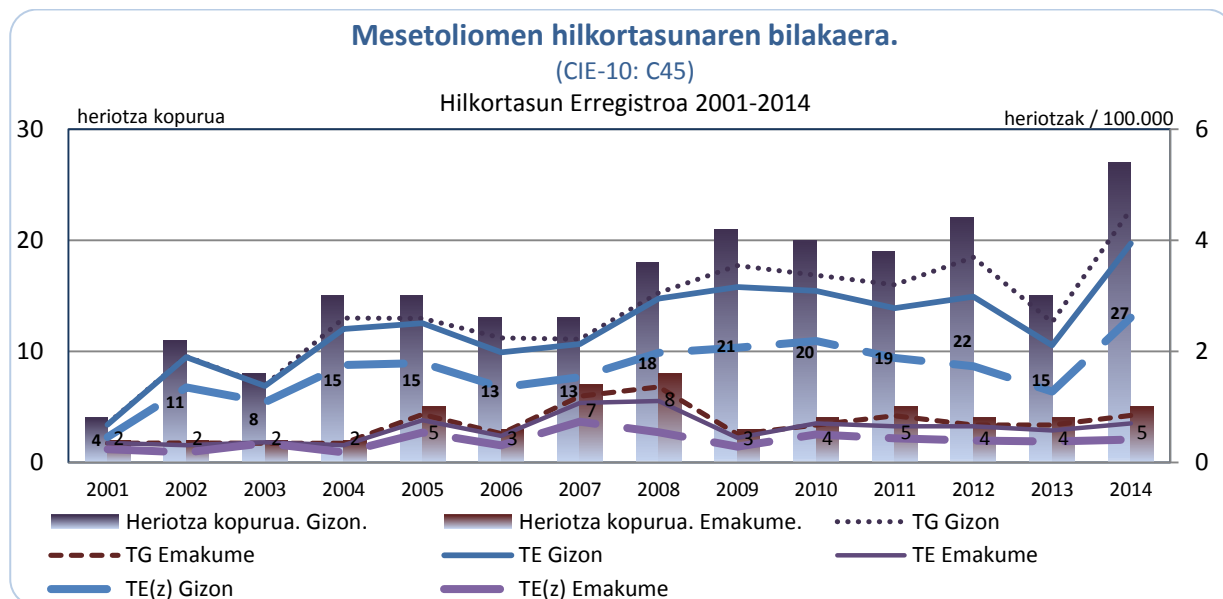
Bizkaiko datuak oso urriak dira eta bizi iraupenaren bilakaeraren joera ikustea zaila egiten da. Bost urterako bizi iraupena hain urria izanik, denbora aldi txikiagoa hartu da bilakaera aztertzeko, urte birako bizi irautea. Hurrengo grafikoa adierazten dira Bizkaiko mesoteliomen 2 urterako bizi-iraupe

datuak: bizi iraupen aktuariala, eta bizi iraupen erlatiboa, hau da gaixoaren bizi-itxaropenarekiko zuzendutako datua.



HILKORTASUNA

Grafikoan azken urteetan erregistratutako mesoteliomengatik erregistratutako hildakoak eta dagozkien tasa gordin eta estandarizatuak agertzen ditugu.



TG: Tasa Gordina; TE: Tasa Estandarizatu (Europar Populazio berrira); TE(z): Tasa Estandarizatu (Europar Populazio zaharra)

Hildakoen kopuruak eta tasak txikiak eta aldakorrek dira, baina hala eta guzti, minbiziaren intzidentziarekin bat datorren goranzko joera apala antzeman daiteke.

Aipatutako lanak

Ferlay J, S. H. (Accessed May 2011). GLOBOCAN 2008 v1.2, Cancer Incidence and Mortality Worldwide: IARC CancerBase No. 10 [Internet] (link is external). <http://globocan.iarc.fr>.

Park EK, T. K. (2011). Global magnitude of reported and unreported mesothelioma. *Environ Health Perspect*, 119:514-8.