

**EUSKADIKO ARRETA ESPEZIALIZATUARI BURUZKO
DATUEN GUTXIENeko OINARRIZKO
MULTZOAREN ERREGISTROAREN TXOSTENA**

**INFORME DEL
REGISTRO DEL CONJUNTO MÍNIMO BÁSICO DE
DATOS DE ATENCIÓN ESPECIALIZADA DE EUSKADI**

2020



2022ko Ekaina / Junio 2022

Egileak / Autores : Carlos Jiménez del Río, Luis Javier Echevarría González de Garibay

Edizioa eta diseinua / Edición y maquetación : M^a Victoria Perianes Vilariño

Erregistroetako eta Osasun-informazioko Zerbitzua. Plangintza, Antolamendu eta Ebaluazio Sanitarioko Zuzendaritza. Osasun Saila. Eusko Jaurlaritza.

Servicio de Registros e Información Sanitaria. Dirección de Planificación, Ordenación y Evaluación Sanitarias. Departamento de Salud. Gobierno Vasco.

LABURPEN EXEKUTIBOA	5 RESUMEN EJECUTIVO
SARRERA	8 INTRODUCCIÓN
MATERIALAK ETA METODOAK	9 MATERIALES Y MÉTODOS
EMAITZAK	12 RESULTADOS
1. Datu orokorrak	12 1. Datos generales
2. Akutuen ospitaleak	15 2. Hospitales de agudos
2.1. Ospitaleratze arrunta.....	15 2.1 Hospitalización convencional
2.2. Kirurgia anbulatorio.....	21 2.2 Cirugía ambulatoria
3. Egonaldi ertaineko/luzeko ospitaleak	22 3. Hospitales de media-larga estancia
4. Ospitale psikiatrikoak	25 4. Hospitales psiquiátricos
5. COVID-19	26 5. COVID-19
TAULAK	29 TABLAS
ESKER ONAK	89 AGRADECIMIENTOS

2016. urtean araudi berria indarrean sartu da. Horrek azaltzen du alta ospitalarioa derrigorrez ez diren arretak erregistratuko direla. Hori dela eta, jasotako osasun arretei, **kontaktuak** deituko zaie.

- **Adierazitako kontaktuak:** 2020an, 297.325 kontaktu izan dira guztira, ospitale publiko zein pribatuetan, ospitalizazioa eta kirurgia anbulatorioa kontuan hartuta.

Izandako kontaktu guztietatik, % 78,2 ospitale publikoetan izan dira, eta % 21,8 pribatuetan.

Txosten honetako analisietan, kontrakoa adierazten ez bada, bakarrik hartuko dira kontuan EAEko bertakoen kontaktuak (288.003 guztira).

- **Batez besteko egonaldia:** 5,4 egun ospitalizazio arruntetan, akutuen ospitaleetan. Sare publikoan 5,5 egun izan da batez-besteko egonaldia eta pribatuan 4,4 egun.

Ospitalizatutako pertsonen adinean ere aldeak izan dira, ospitale publikoen (batezbestekoa 60,4) eta pribatuen (batezbestekoa 59,3) artean.

En el año 2016 entró en vigor la nueva normativa que indica que se registrarán atenciones que no tienen por qué implicar un alta hospitalaria. Por esta razón, a las atenciones sanitarias recibidas por los pacientes se las denominará **contactos**.

- **Contactos declarados:** en 2020 el número total ha sido de 297.325, incluyendo hospitales públicos y privados, contabilizando hospitalización y cirugía ambulatoria.

El 78,2%, del total de contactos registrados corresponde a los hospitales públicos y el 21,8% a los hospitales privados.

En los análisis de este informe, salvo mención expresa en sentido contrario, se contabilizarán únicamente los contactos de residentes en la Comunidad Autónoma Vasca (288.003 en total).

- **Estancia media:** ha sido de 5,4 días en hospitalización convencional, en los hospitales de agudos. En el caso de la red pública esta estancia ha sido 5,5 días de media y en la privada de 4,4 días de media.

La edad de los pacientes también ha presentado diferencias entre hospitales públicos (media 60,4) y privados (media 59,3).

- **Ospitalizazio-tasa:** 81,8 izan da Osakidetzako ospitaleetako ohiko kontaktuen kopurua 1.000 biztanleko. Aldeak daude lurralde historiko batetik bestera: Arabak du tasarik altuena (93,6) eta Bizkaiak baxuena (79,5), aurreko urteetan bezala.

- **Ospitalizatze arazoak:** "Larrialdi-kasuak" izan da akutuen ospitale publikoetan ospitalizazio arrunterako arrazoi nagusia (5.705 kontaktu; bertako kontaktu guztien % 3,2). Ospitale pribatuetan, berriz, "Belaunetako artrosi" (1.002 kontaktu; bertako kontaktu guztien % 3,1). Gaixotasun-multzoak, ISHMT-sailikapenaren arabera, kontuan hartuta, kontaktu gehienak digestio-aparatuko gaixotasunen arloan izan dira, 27.025 kontaktu (%12,8), eta atzetik, zirkulazio-aparatukoetan -26.943 kontaktu (%12,7)-.

- **Lehenengo prozedura kirurgikoa:** akutuen ospitale publikoetako ospitalizazio arruntetan, emakumeen kasuan erditzean laguntzekoak izan dira prozedurarik ohikoenak: "Erditzean laguntzeko beste prozedura batzuk" (8.538 kontaktu; % 9,7), "Zesarea" (1.778 kontaktu; % 2,0) eta "Erditzea forzepsarekin eta bentosarekin, eta erauzketa haurra ipurmasailez aurrera datorrenean" (1.661 kontaktu; % 1,9). Jarraian "Kolezistektomia eta behazun-

- **Tasa de hospitalización:** el número de contactos convencionales en los hospitales de Osakidetza por 1.000 habitantes ha sido de 81,8. Se observan diferencias entre los territorios históricos, presentando, al igual que en años anteriores, Álava la mayor tasa (93,6) y Bizkaia la menor (79,5).

- **Causas de hospitalización:** en los hospitales públicos de agudos la principal causa de hospitalización convencional ha sido "Casos de emergencia" (5.705 contactos, el 3,2% del total de sus contactos); en el caso de los hospitales privados ha sido "Artritis de rodilla" (1.002 contactos, el 3,1% del total de sus contactos). Considerando los grupos de enfermedades según la clasificación del ISHMT, el mayor número de contactos corresponde a enfermedades del aparato digestivo, 27.025 contactos (12,8%), seguidas de las enfermedades del aparato circulatorio, 26.943 (12,7%).

- **Primer procedimiento quirúrgico:** en hospitalización convencional en los hospitales públicos de agudos los procedimientos más frecuentes, en el caso de las mujeres, han sido los relacionados con el parto: "Otros procedimientos para ayudar al parto" (8.538 contactos; 9,7%), "Cesárea" (1.778 contactos; 2,0%) y "Parto con forceps, ventosa y extracción con presentación de nalgas" (1.661 contactos; 1,9%) seguidos de "Colecistectomía y exploración del conducto común" (1.458

hodi komunaren miaketa" (1.458 kontaktu; %1,6); eta gizonen kasuan "Azalean zeharreko koronarioetako angioplastia transluminal" (2.012 kontaktu; % 2,2).

Ospitale pribatuetako ospitalizazio arruntetan, berriz, maizen izan den prozedura kirurgikoa "Ebakuntza-gela erabiltzen duten beste prozedura terapeutiko batzuk larruzalean eta bularrean" izan da emakumeen kasuan (1.076 kontaktu; % 6,6), eta "Artikulazioetako beste prozedura terapeutiko batzuk ebakuntza-gela erabiltza" gizonen kasuan (823 kontaktu; % 5,2).

Datu horiek balioesterakoan, kontuan hartu behar da sare publikoko kontaktuen % 50,8etan ez dela prozedura kirurgikorik egon edo ez da erregistratu. Ehuneko hori % 29,3ra jaisten da sare pribatuan.

Kirurgia ambulatorioan "Kristalinoaren eta kataraten gaineko prozedurak" izan dira prozedurarik ohikoena ospitale publikoetan, bai gizonetan eta emakumeetan, 16.822 kontaktu guztira (%45,2).

Sare pribatuan, bi sexuetan prozedurarik ohikoena "Azal lesioaren gaineko eszisia", guztira 2.913 (% 11,3) kontaktukopuruarekin.

contactos; 1,6%); y, en el caso de los hombres, la "Angioplastia percutánea transluminal coronaria" (2.012 contactos, 2,2%).

En hospitalización convencional en los hospitales privados, el primer procedimiento quirúrgico más frecuente ha sido "Otros procedimientos terapéuticos con uso de quirófano sobre piel y mama" (1.076 contactos, 6,6%) en el caso de las mujeres; y "Otros procedimientos terapéuticos con uso de quirófano sobre articulaciones" (823 contactos, 5,2%) en el caso de los hombres.

En la valoración de estos datos hay que tener en cuenta que en el 50,8% de los contactos en la red pública no se registra o no ha habido ningún procedimiento quirúrgico. Este porcentaje baja al 29,3% en la red privada.

En cirugía ambulatoria los procedimientos más frecuentes en hospitales públicos, tanto en hombres como en mujeres, han sido "Procedimientos sobre cristalino y cataratas", con 16.822 (45,2%) contactos en total.

En la red privada, en ambos sexos el procedimiento más frecuente fue "Escisión en lesión de piel", con 2.913 contactos (11,3%) en total.

Txosten honetan, 2020ko Euskadiko Arreta Espezializatuari buruzko Datuen Gutxieneko Oinarrizko Multzooaren (AE-DGOM) erregistroaren datuak jaso ditugu. Erregistro hau Ospitaleetako Altan Erregistro (OAE)¹ ohia da.

Euskal Autonomia Erkidegoko (EAE) ospitale publikoek (Osakidetza sarekoek) eta pribatuek emandako kontaktuak osatuta dago.

Osasun Sailak kudeatzen du AE-DGOM erregistroa; bertan, paziente bakoitzaren Datuen Gutxieneko Oinarrizko Multzooa (DGOM) osatzen duten aldagai klinikoak, demografikoak eta administratiboak jasotzen dira, arauen bidez xedatutako moduan^{2,3}.

El presente informe recoge los datos contenidos en el registro del Conjunto Mínimo Básico de Datos de Atención Especializada de Euskadi (CMBD-AE), anteriormente Registro de Altas Hospitalarias (RAH)¹, correspondientes al año 2020.

Incluye los contactos remitidos por los hospitales públicos (red de Osakidetza) y privados de la Comunidad Autónoma del País Vasco (CAPV).

El CMBD-AE es un registro gestionado por el Departamento de Salud, que contiene el conjunto de variables clínicas, demográficas y administrativas establecidas normativamente^{2,3} que constituyen el Conjunto Mínimo Básico de Datos (CMBD) de cada paciente.

¹ AGINDUA, 2015eko urriaren 13koa, Osasuneko sailburuarena, Ospitaleetako Alta Datuen Gutxieneko Oinarrizko Multzooan aldagai berriak sartzekoa eta aldagai horiek Osasun Arreta Espezializatuko jardueretan sartzeko egutegia finkatzekoa.

ORDEN de 13 de octubre de 2015, del Consejero de Salud, por la que se incorporan nuevas variables al conjunto Mínimo Básico de Datos del Alta Hospitalaria y se establece el calendario de su incorporación a las actividades de Atención Sanitaria Especializada.

² 303/1992 DEKRETUA, azaroaren 3koa, Ospitaleetako Alta Datuen Gutxieneko Oinarrizko Multzooa arautu eta Euskal Autonomia Erkidegoko Ospitaleetako Alta Erregistroa sortzen duena.

DECRETO 303/1992, de 3 de noviembre, por el que se regula el conjunto mínimo básico de datos del Alta Hospitalaria y se crea el registro de Altas Hospitalarias de Euskadi.

³ 69/2015 ERREGE DEKRETUA, otsailaren 6koa, osasun-arreta espezializatuaen jardueraren arautzen duena.

REAL DECRETO 69/2015, de 6 de febrero, por el que se regula el registro de actividad de atención sanitaria especializada.

Txosten honetan, EAEko ospitale publikoetan eta pribatuetan 2020an alta jaso zuten pazienteen datuak aztertu ditugu. Aurreko urteetako txostenetan bezala, erregistroak bi kategoriatan sailkatu dira, asistentzia-motaren arabera:

- **Ospitaleratze arrunta:** egun batetik (24 ordu) gorako egonaldia duten ospitaleratzeei buruzko kontaktuak jasotzen ditu. Egun batetik (24 ordu) beherako egonaldia duten ospitaleratzeei buruzko altak ere jasotzen dira multzo honetan, arrazoa izan bada beste ospitale batera lekualdatu dituztela, borondatezko alta hartu dutela edo hil egin direla.

- **Kirurgia ambulatorioa:** egun batetik (24 ordu) beherako egonaldia duten ospitaleratze programatuei buruzko kontaktuak jasotzen ditu, ospitalizazio arruntzat jotakoak izan ezik.

Txostena egiteko, AE-DGOMaren egitura ezartzen duten arauetan^{1,2,3} adierazitako aldagaiak erabili dira. Jasotako informazioarekin, adierazle garrantzitsu hauek landu dira, horiek aztertzeari ekiteko:

- **Batez besteko egonaldia.** Egonaldi egun kopuruaren eta kontaktu-kopuruaren arteko zatidura da.

Los datos analizados corresponden a los de los pacientes dados de alta en el año 2020, en los hospitales públicos y privados de la CAPV. Como en los informes de años anteriores, los registros se han categorizado en dos grupos, de acuerdo con el tipo de asistencia:

- **Hospitalización convencional:** incluye los contactos correspondientes a ingresos con una estancia superior a un día (24 horas). En este grupo también se incluyen los ingresos con una estancia menor de un día (24 horas) debidas a altas por traslados a otros hospitales, altas voluntarias y por defunciones.

- **Cirugía ambulatoria:** correspondientes a contactos de ingresos programados con estancia menor de un día (24 horas), a excepción de los casos considerados como hospitalización convencional.

Las variables utilizadas son las recogidas en las normas que establecen la estructura del CMBD-AE^{1,2,3}. A partir de la información recibida se han elaborado para su análisis los siguientes indicadores relevantes:

- **Estancia media.** Cociente entre el número de días de estancia y el número de contactos.

- **Erabilera-tasa.** Urtean 1.000 biztanleko izaten den kontaktu-kopurua da. Izendatzaile gisa, 2020ko Biztanleen Udal Estatistika (EUSTAT) erabili da.

- **Tasen arrazoia.** Bi erabilera-tasen zatidura da.

Datuen kalitatea ebaluatzeko, nahitaezko aldagai administratiboan eta klinikoen betetze-maila hartzen da aintzat (ospitaleratze mota, alta mota, bizilekua, diagnostiko nagusia, eta abar), eta baita ospitaleratze-uneko diagnostikoaren adierazlea ere (POA, Present On Admission).

Erregistratutako informazioaren azterketa, funtsean, deskribatzailea da, eta oinarritzko aldagai administratiboak, diagnostiko nagusia eta lehenengo prozedura kirurgikoa hartu dira kontuan. Azterketa EAEn bizi direnekin egin da. Hori guztia egiteko, SAS 9.4⁴ software erabili da.

Diagnostiko nagusia eta lehenengo prozedura kirurgikoa ebaluatu aurretik, multzo homogeenetan banatu dira biak.

- **Tasa de utilización.** Es el número de contactos por cada 1.000 habitantes/año. El denominador utilizado ha sido la población de la Estadística Municipal de Habitantes 2020 (EUSTAT).

- **Razón de tasas.** Es el cociente entre dos tasas de utilización.

La evaluación de la calidad de los datos se ha realizado considerando el grado de cumplimentación de las variables administrativas y clínicas obligatorias (tipo de ingreso, tipo de alta, lugar de residencia, diagnóstico principal, etc.), así como el del indicador de diagnóstico presente al ingreso (POA, Present On Admission).

El análisis de la información registrada es básicamente descriptivo, considerando las variables administrativas básicas, junto con el diagnóstico principal y primer procedimiento quirúrgico. El estudio se ha centrado en los casos correspondientes a los residentes en la CAE. Para su realización se ha utilizado el software SAS 9.4⁴.

Previamente al análisis del diagnóstico principal y primer procedimiento quirúrgico, ambos se han distribuido en grupos homogéneos.

⁴ SAS Institute Inc., 2014. SAS Campus Drive, Cary, North Carolina 27513, USA.

Diagnostiko nagusien kasuan bi metodologia erabili dira: alde batetik, Gaixotasunen Nazioarteko Sailkapenaren 10. berrikusketa, Aldaketa Klinikoa hartu da kontuan (GNS-10-ES)⁵, eta sailkapen horren lehenengo hiru digituak oinarri hartuta egin dira multzoak. Eta, bestetik, International Shortlist for Hospital Morbidity Tabulation-en (ISHMT)⁶ proposatzen den sailkapena erabili da.

Prozedura kirurgikoei dagokienez, CCS prozedurak multzokatzeko tresna erabili da, Agency of Healthcare Research and Quality (AHRQ-USA)⁷ erakundearena.

COVID-19 pandemia dela eta, datu batzuen irakurketa arretaz egin behar da (aurrerago taulen oharrak eta atal espezifikoa ikusi)

En el caso de los diagnósticos principales se han empleado dos metodologías; por un lado se ha considerado la Clasificación Internacional de Enfermedades, 10ª revisión, Modificación Clínica (CIE-10-ES)⁵, teniendo en cuenta los grupos en base a los tres primeros dígitos de esa clasificación. En segundo lugar se ha utilizado la clasificación propuesta en la International Shortlist for Hospital Morbidity Tabulation (ISHMT)⁶.

En el caso de los procedimientos, para su clasificación se ha utilizado el agrupador de procedimientos CCS, de la Agency of Healthcare Research and Quality (AHRQ-USA)⁷.

Debido a la pandemia de COVID-19, las interpretaciones de ciertos datos deben efectuarse con cautela (ver notas de tabla, y apartado específico más adelante).

⁵ Clasificación Internacional de Enfermedades. 10.ª Revisión, Modificación Clínica. Edición Española. Ministerio de Sanidad, Consumo y Bienestar Social; Dirección General de Salud Pública, Calidad e Innovación; Subdirección General de Información Sanitaria e Innovación.

⁶ World Health Organization. (2009). International Shortlist for Hospital Morbidity Tabulation (ISHMT).

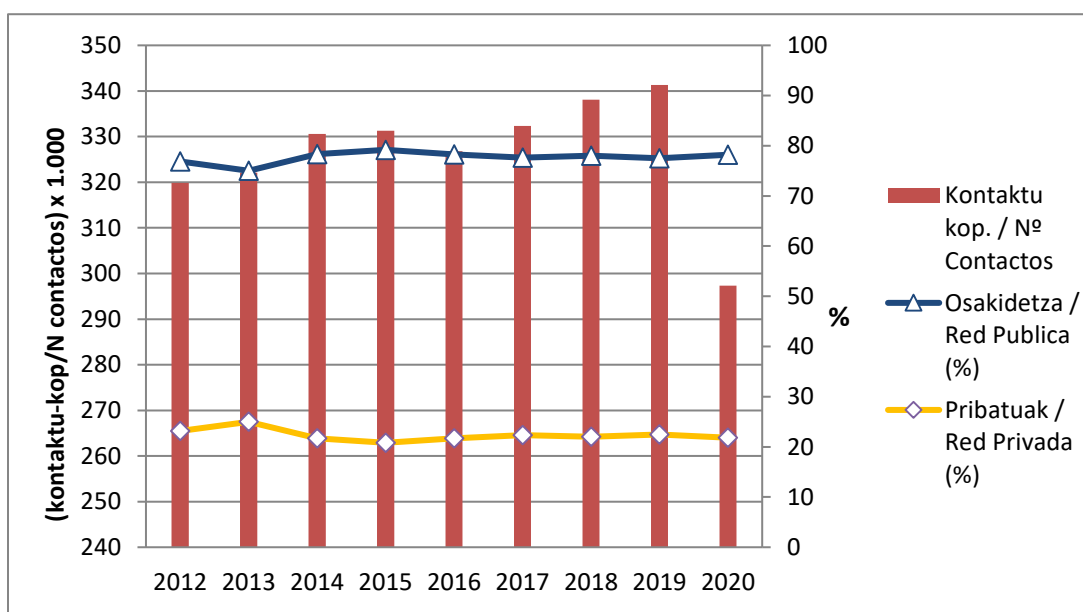
⁷ Beta Clinical Classifications Software (CCS) for ICD-10-CM/PCS. Healthcare Cost and Utilization Project (HCUP). March 2018. Agency for Healthcare Research and Quality, Rockville, MD. www.hcup-us.ahrq.gov/toolssoftware/ccs10/ccs10.jsp.

1. Datu orokorrak

EAEEn, 2020ko urtean, 297.325 kontaktu erregistratu ziren guztira ospitaletan, egoiliarak eta ez-egoiliarak kontuan hartuta.

1. Datos Generales

El número total de contactos hospitalarios registrados en la CAPV durante el año 2020 fue de 297.325, considerando residentes y no residentes.



1. irudia. 2012-2020 urteak bitartean guztira izandako kontaktuen kopurua eta kopuru horretatik sare publikoko (Osakidetza) eta sare pribatuko ospitaleetan izandako kontaktuen ehunekoa.

Figura 1. Número de contactos totales y distribución porcentual entre hospitales de la red pública (Osakidetza) y la red privada entre los años 2012 y 2020.

Erregistratutako multzo honen kontaktuen % 95,5 akutuen ospitaletan eman ziren.

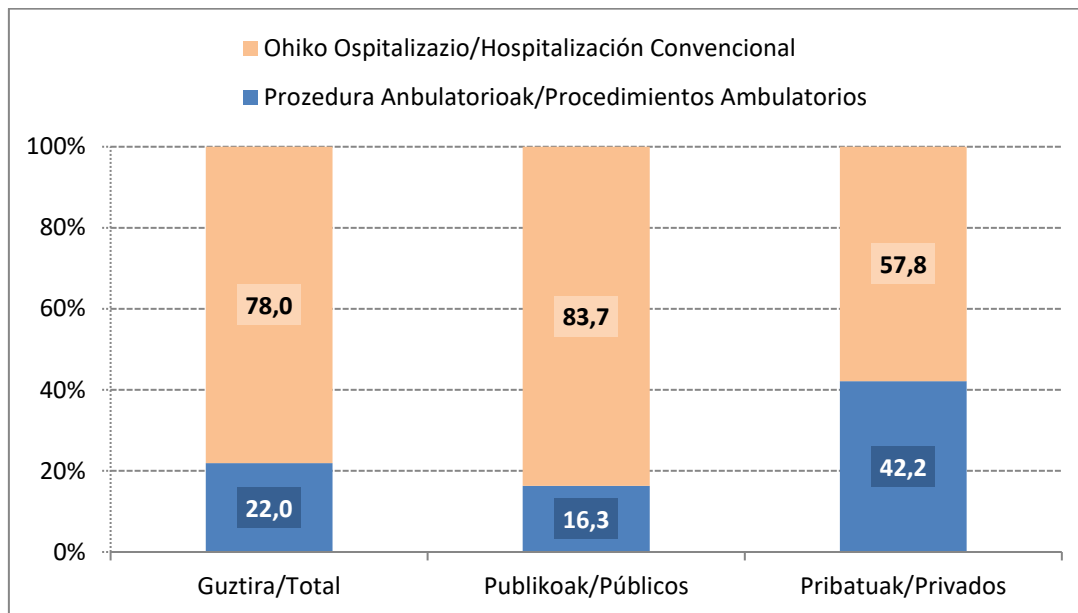
De este conjunto de contactos registrados el 95,5% lo fueron en hospitales de agudos.

Erregimen ambulatorioak (kontaktuen % 22,0) pisu erlatibo handiagoa du ospitale pribatuetan (2. irudia).

El régimen ambulatorio (el 22,0% de las contactos) tiene un mayor peso relativo en los hospitales privados (figura 2).

EAE bizi ez diren pazienteen kopurua txikia bada ere –guztira kontaktuen % 3,1– gehiago izaten dira sare pribatuan (% 6,5) publikoan baino (% 2,2).

Aunque el número de pacientes no residentes en la CAE es pequeño, en conjunto un 3,1% de los contactos, su importancia es mayor en la red privada (6,5%) que en la pública (2,2%).



2. irudia. Kontaktuen banaketa, guztira eta arreta motaren arabera.

Figura 2. Distribución de contactos totales y por tipo de asistencia.

Hemendik aurrera aurkeztutako datuak, [1. eta 2.](#) tauletan izan ezik, soilik kontuan hartuko dute EAEko egoiliarak.

[1. taulan](#) ikusten denez, egonaldi ertain-luzeko ospitaleetan izaten diren kontaktuen kopurua ez da oso handia, kontaktu guztien % 3,4 bakarrik; hori bai, gehiago betiere sare publikoan (%2,9) pribatuan baino (%0,5)

Erregistratutako informazioaren kalitateari dagokionez, azertu diren datuen emaitzak laburbildu dira [3.1.](#) eta [3.2. tauletan](#).

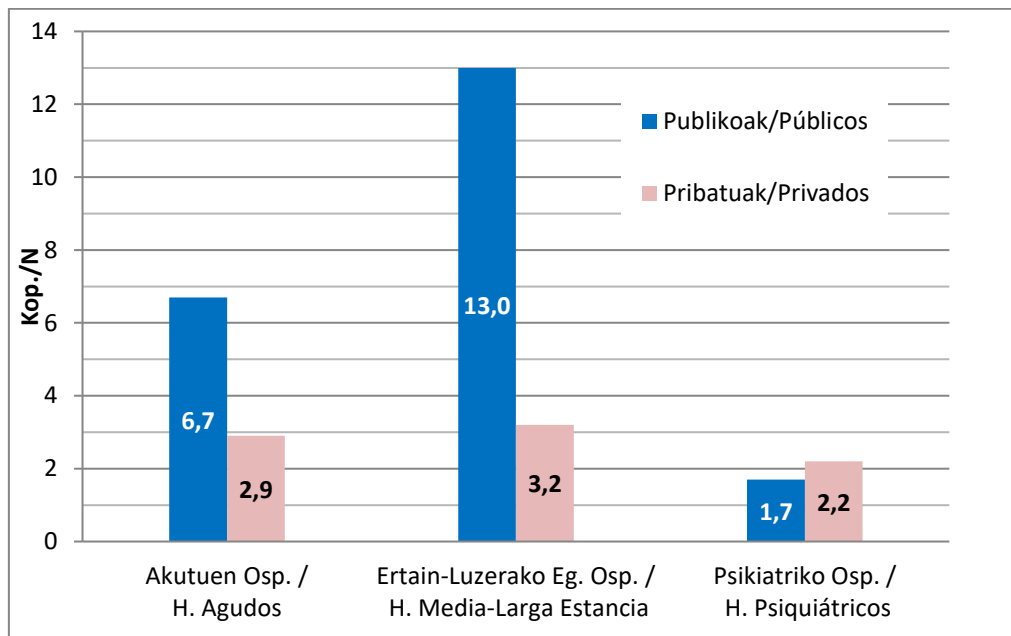
Los datos presentados de aquí en adelante, con la excepción de las [tablas 1 y 2](#), se refieren exclusivamente a residentes en la CAPV.

Como se puede ver en la [tabla 1](#), el número de contactos en los hospitales de media-larga estancia es pequeño, en conjunto un 3,4% del total, siendo su contribución mayor en la red pública (2,9%) que la privada (0,5%).

Respecto a la calidad de la información registrada, en las [tablas 3.1 y 3.2](#), se resumen los resultados de los datos analizados.

[3.1. taula](#) horretan, “ospitaleratze-uneko diagnostikoa” (POA) aldagaiaren azterketari buruzko emaitzak ikusten dira.

En la [tabla 3.1](#), se muestran los resultados del análisis de la variable “diagnóstico presente al ingreso” (POA).



3. irudia. Ospitale mota bakoitzean erregistratutako diagnostikoen batez besteko kopurua kontaktu bakoitzean.

Figura. 3 Número medio de diagnósticos registrados por contacto en los distintos tipos de hospitales.

[3.2. taulan](#), ospitale publiko zein pribatuetan, EAEn bizi diren pazienteen diagnostikoei eta egindako prozedurei buruzko datuak laburbiltzen dira. Paziente guztiak kontuan hartuta, batez beste 6,3 diagnostiko kontaktu bakoitzatik.

En la [tabla 3.2](#) se resumen los datos relativos a diagnósticos y procedimientos realizados a los pacientes, residentes en la CAPV, en los distintos hospitales. Para el conjunto de pacientes se registró una media de 6,3 diagnósticos por cada contacto.

Ikusten denez –3. irudia– diagnostiko gehiago erregistratu ziren egonaldi ertain-luzeko ospitaleetan akutuetakoetan baino, bai eta Osakidetzaren sarean ere pribatuetan baino.

Como puede apreciarse en la Figura 3, se registra un mayor número de diagnósticos en los hospitales de media larga estancia frente a los agudos; así como en los de la red de Osakidetza en comparación con los privados.

Erregistratutako prozedura kopurua kontaktu bakoitzean, batez beste 1,7 izanda ([3.2. taula](#)) 2020ean.

Sare publikoko akutuen ospitaleetan egindako prozedura kopurua kontaktu bakoitzean handixeagoa da sare pribatuetakoa baino: 1,7 versus 1,5.

Hemendik aurrera, hiru ospitale mota (akutuen, egonaldi ertain-luzekoen eta psikiatrikoen) azterketa zehatzagoa egingo dugu.

2. Akutuen ospitaleak

2.1. Ospitaleratze arrunta

[4. taulan](#) ospitaleratze arruntean kontaktu jaso duten pazienteen adinari eta batez besteko egonaldiari buruzko datuak jaso dira. Bi kasuetan, batez besteko balio handiagoak ageri dira sare publikoko ospitaleetan pribatuetakoetan baino.

Ospitalizazio motan ere nabari dira bi sareen arteko aldeak ([4. irudia](#)). Osakidetza ospitaleetan ospitaleratze urdienteen eta programatuen arteko erlazioa 2:1 inguru da, baina ospitale pribatuetan alderantzikatu egiten da proportzio hori.

El número de procedimientos registrados por contacto, ha sido 1,7 de media ([Tabla 3.2](#)) en el año 2020.

El número de procedimientos por contacto en los hospitales de agudos de la red pública es ligeramente mayor a los de la red privada: 1,7 versus 1,5.

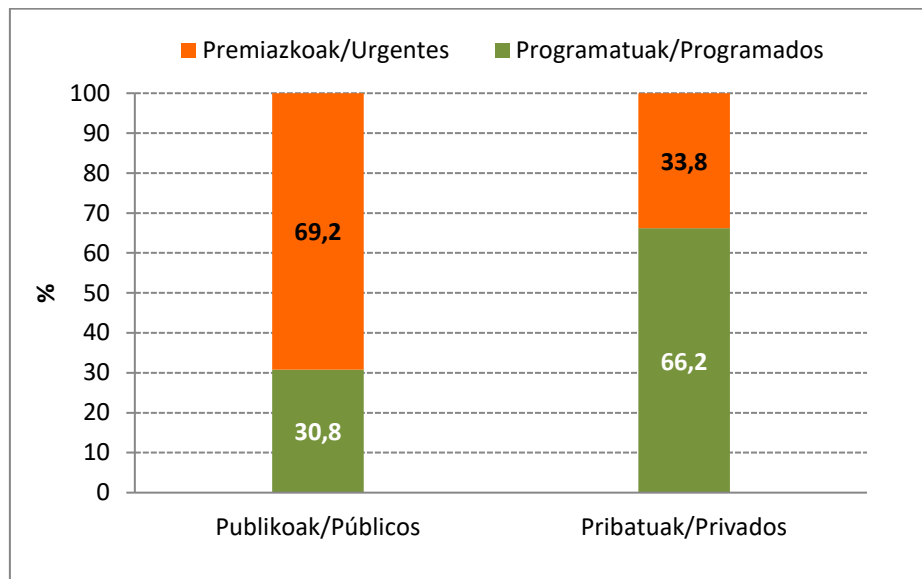
A continuación se realiza un estudio más pormenorizado de cada uno de los tipos de hospitales: de agudos, de media-larga estancia y psiquiátricos.

2. Hospitales de agudos

2.1. Hospitalización convencional

En la [tabla 4](#) se resumen los datos relativos a la edad y estancia medias de los pacientes con contactos de hospitalización convencional. En ambos casos, se observan unos valores medios mayores en los hospitales de la red pública que en los de la privada.

Las diferencias entre ambas redes también se manifiestan en el tipo de ingreso (figura 4). Mientras en los hospitales de Osakidetza la relación entre ingresos urgentes y programados es aproximadamente de 2 a 1, en el caso de los privados la proporción se invierte.



4. irudia. Ospitaleratze arrunt motaren banaketa, ospitale publikoetan eta pribatuetan.

Figura 4. Distribución del tipo de ingreso en hospitalización convencional, en hospitales públicos y privados.

Alta motari dagokionez ([5. taula](#)), eredu berari jarraitzen diote bi sareek.

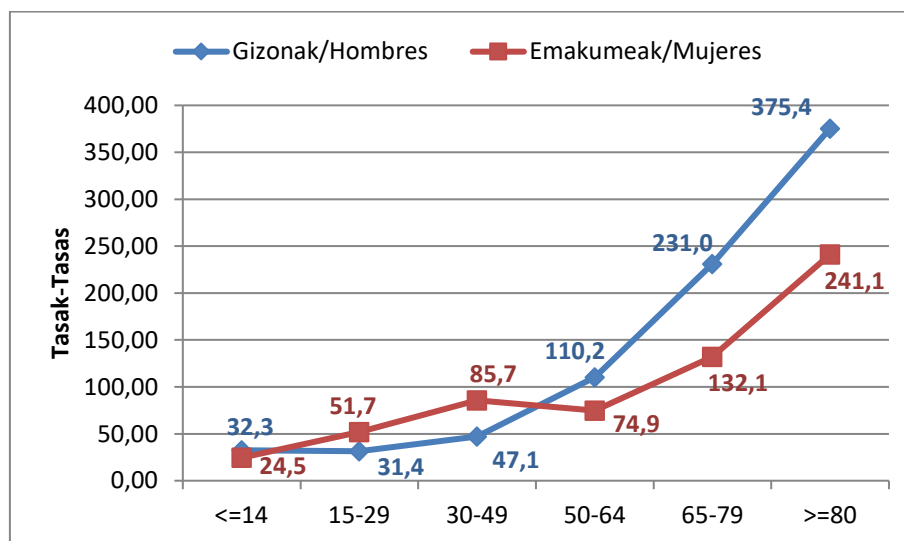
[6. taulan](#), zerbitzuka banakatu dira ospitalizazio arrunteko kasuei buruzko datuak. Kontaktu kopuru handiena barne-medikuntzako zerbitzuetan izan da (% 17,7); atzetik datoz, traumatologia eta kirurgia ortopedikoa; kirurgia orokorra eta aparatu digestibokoa; eta obstetrizia-ginekologia (% 12,1, 10,5 eta 9,9 hurrenez hurren). Gainerako zerbitzuak ez dira % 7era iristen. Ospitale publikoetan, barne-medikuntza, obstetrizia eta ginekologia eta traumatologia eta kirurgia ortopedikoa zerbitzuetan izaten da kontaktu kopuru handiena (% 18,0, 10,4 eta 9,8 hurrenez hurren); ospitale pribatuetan, berriz, traumatologian eta kirurgia ortopedikoan, eta barne medikuntzan (% 25,4 eta 16,1 hurrenez hurren).

Respecto al tipo de alta ([tabla 5](#)), el patrón es similar en ambas redes.

En la [tabla 6](#) se desglosa la información de los casos de hospitalización convencional por servicio. El mayor número de contactos corresponde a los servicios de medicina interna (17,7%), seguidos de traumatología y cirugía ortopédica; cirugía general y digestiva; y obstetricia-ginecología (12,1; 10,5; y 9,9%, respectivamente). El resto de servicios tiene un peso inferior al 7%. En los hospitales públicos son los servicios de medicina interna, obstetricia y ginecología y traumatología y cirugía ortopédica (18,0%, 10,4% y 9,8%, respectivamente) los que tienen un mayor número de contactos, mientras que en los privados son traumatología y cirugía ortopédica, y medicina interna (25,4 y 16,1% respectivamente).

Pazienteen sexuari dagokionez ([7. taula](#)), bi sexuak orekatuta daude emandako kontaktu guztietan (% 50,6 eta % 49,4; gizonak eta emakumeak hurrenez hurren). Sexuarekin batera adina ere kontuan hartzen bada, aldeak handiagoak dira. Emakumeak gizonak baino kontaktu gehiago izan dira 15-29 eta 30-49 adin-taldeetan, hau da, aldi ugalkorrean, baina gutxiagori, adin horietatik behera eta gora. Alde horiek nabarmenagoak dira 1.000 biztanleko ospitalizazio-tasak aztertzen badira, bereziki 50 urtetik gorakoen taldeetan (5. irudia).

En cuanto al sexo de los pacientes ([tabla 7](#)), ambos sexos contribuyen de forma equilibrada al total de contactos (50,6 y 49,4%, en hombres y mujeres, respectivamente). Si junto con el sexo se considera la edad, las diferencias son mayores. En las mujeres se da un mayor número de contactos que en los hombres en los grupos de edad de 15-29 y 30-49, es decir en el período fértil, e inferior tanto por debajo como por encima de estos tramos. Estas diferencias son más acusadas cuando se analizan las tasas de hospitalización por cada 1.000 habitantes, en especial en los grupos de edad mayores de 50 años (figura 5).



5. irudia. Tasak, 1.000 biztanleko, adinaren eta sexuaren arabera, ospitaleratze arrunten kasuetan.

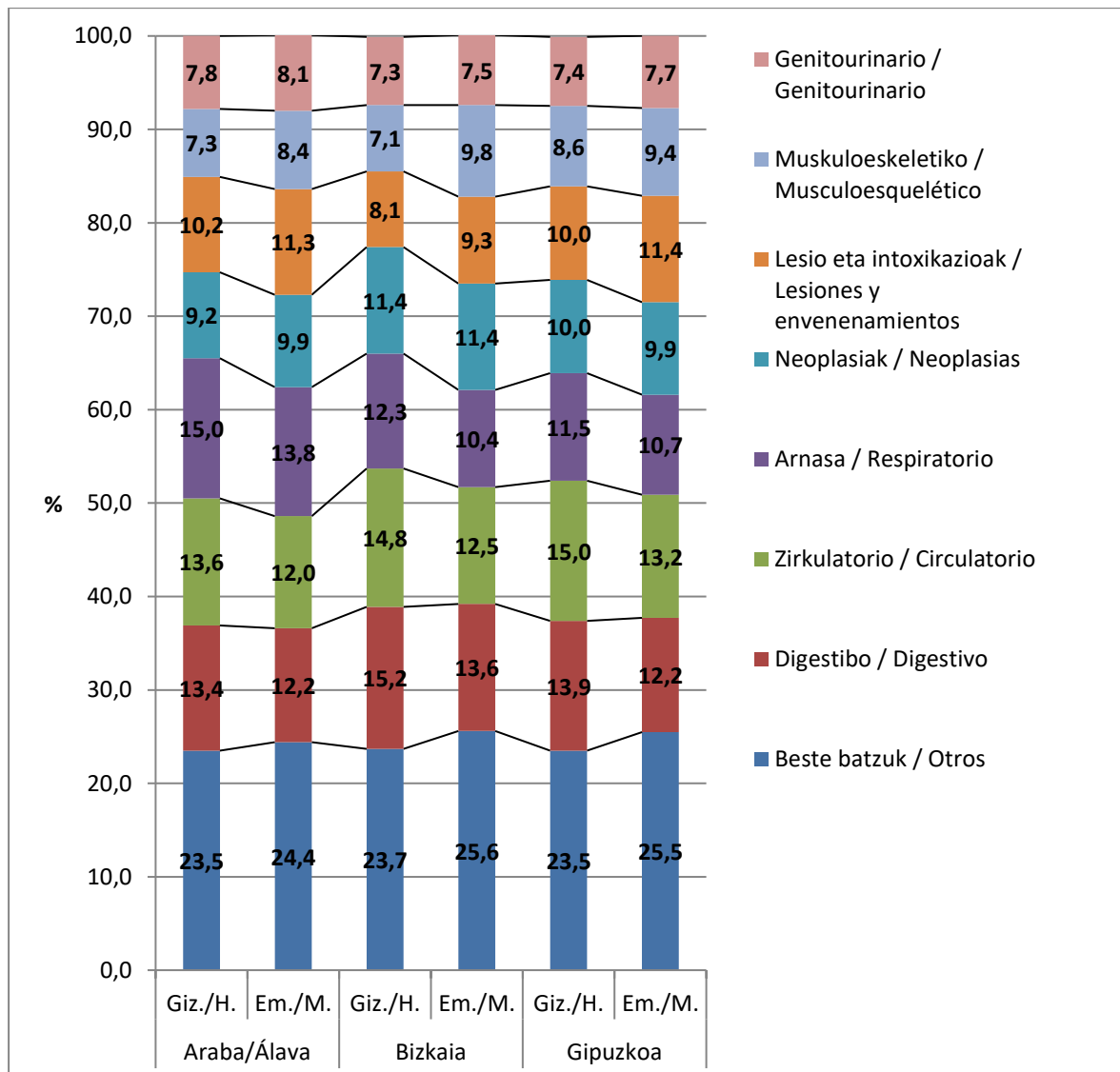
Figura 5. Tasas, por 1.000 habitantes, por grupos de edad y sexo, en casos de hospitalización convencional.

[8. taulan](#) laburbildu da guztizko kontaktuei, pertsonako kontaktu-kopuruari eta erabilera-tasei buruzko informazioa; ospitale publiko edo pribatuen arabera, pazienteak bizi diren lurralde historikoaren arabera eta pazientearen sexuaren arabera sailkatu da informazioa.

La información sobre contactos totales, número de contactos por persona y tasas de utilización se resume en la [tabla 8](#); se clasifica por hospitales públicos y privados, territorio histórico de residencia y sexo del paciente.

Bi ospitale sareetan, gizonek kontaktu-kopuru handiagoa dute pertsonako.

En ambas redes hospitalarias, los hombres presentan un mayor número de contactos por persona.



6. irudia. Ospitaleratze arrunteko talde diagnostiko ohikoena, lurralde historikoaren eta sexuaren arabera. Emakumezkoen kasuan, ehunekoak kalkulatzeko ez dira kontutan hartu «Haurdunaldia, erditzea eta puerperio» taldeko kontaktuak. (Lehen seuhilekoko COVID-19 kontaktuak "Arnasketa" taldearen barne daude, bigarren hiruhilekoak, berriz, "Beste batzuk" taldean)

Figura 6. Grupos diagnósticos más frecuentes en hospitalización convencional, según territorio histórico y sexo. En el caso de la mujeres no se han considerado los contactos de grupo "Embarazo, parto y puerperio" para el cálculo de los porcentajes. (Los contactos por COVID-19 del primer semestre se incluyen en el grupo "Respiratorio", y en el segundo semestre en el grupo "Otros")

[9.1](#) eta [9.2. taulan](#) ageri dira diagnosi-multzoaren araberako kontaktuak, gizonezko nahiz emakumezkoenak, hurrenez hurren. «Haurdunaldia, erditzea eta puerperio» taldea dagoenez, eta emakumezkoen artean kontaktu-kopuru handian izaten duen multzoa denez, zaila gertatzen da sexuen arteko gainerako diagnosi-multzoen alderatzea. Esandakoa saihesteko, 6. irudian ohiko diagnosi-multzo pisu erlatiboa irudikatu da, kontaktu-kopuruaren ehuneko gisa, «Haurdunaldia, erditzea eta puerperio» taldea kontuan hartu gabe.

Irudi horretan ikusten da zirkulazio-aparatuko, digestio-aparatuko eta arnas-aparatuko diagnostikoak ohikoenak direla bi sexuetan.

[10. taulan](#) jaso dira diagnostiko nagusian maizen izaten diren prozesuak, Osakidetzaren sareko ospitaleetan, «Larrialdi-kasuak» eta «Pneumonia birikoa» dira prozesu ohikoenak.

[11.1.](#) eta [11.2. tauletan](#) jaso da ospitale pribatuei buruzko informazioa. «Belaunetako artrosi» eta «Iztaiko hernia» dira diagnostiko ohikoenak.

Azaldu diren diagnostiko maiztasunekin, normala da kontaktu gehien barne-medikuntzan eta traumatologian ematea ([12. taula](#)).

Los contactos por grupo diagnóstico, en hombres y mujeres, se muestran en las [tablas 9.1](#) y [9.2](#), respectivamente. La existencia del grupo “Embarazo, parto y puerperio”, que además es el grupo con un mayor número de contactos entre las mujeres, dificulta la comparación de la del resto de grupos de diagnóstico entre sexos. Para obviar esta situación, en la figura 6 se representa el peso relativo de los grupos de diagnósticos más frecuentes, como porcentaje respecto al número de contactos, sin considerar las de dicho grupo “Embarazo, parto y puerperio”.

En esta figura se aprecia que los diagnósticos de los aparatos circulatorio, digestivo y respiratorio tienden a ser los más frecuentes en los dos sexos.

En lo referente a los procesos más frecuentes en el diagnóstico principal en los hospitales de la red de Osakidetza, se recogen en la [tabla 10](#). “Casos de emergencia” y “Neumonía vírica” son los procesos más frecuentes.

La información referida a los hospitales privados se recoge en las [tablas 11.1](#) y [11.2](#). Los diagnósticos más frecuentes son “Artrosis de rodilla” y “Hernia inguinal”.

Las frecuencias de diagnósticos descritas explicarían que los servicios con un mayor número de contactos sean Medicina Interna y Traumatología ([tabla 12](#)).

[13. taulan](#) International Shortlist⁶ for Hospital Morbidity Tabulation-en arabera (ISHMT) multzokatu diren diagnostikoen maiztasuna laburtzen da. Digestio, zirkulazio eta arnas aparatuko gaixotasunek eragiten dituzte ospitaleratze gehienak (% 12,8, % 12,7 eta % 10,9, hurrenez hurren); atzetik datoz neoplasiak (% 9,8). Kontrako muturrean daude sortzetiko anomaliak (% 0,5) eta entzumeneko eta mastoide-apofisiko gaixotasunak (% 0,4).

Prozedurei dagokienez, CCS sailkapenaren⁷ arabera multzokatutako prozedura-taldeak ebaluatu dira. Ospitale publikoetan lehenengo prozedura kirurgiko gisa gehien erregistratzen diren 10 kategoriak [14.1. taulan](#) zerrendatu dira, eta ospitale pribatuetakoak [14.2. taulan](#), sexuaren arabera bereizita.

Sare publikoan kategoría hauek dira gehien erabiltzen direnak: "Erditzeari laguntzeko beste prozedura batzuk", "Aldakaren ordezkapen partziala edo erabatekoa" eta "Azalean zeharreko koronarioetako angioplastia transluminal".

Alde handiak daude sexuen artean. Gizonetan, "Azalean zeharreko koronarioetako angioplastia transluminal" eta "Uretran zeharreko eszisia, drainatzea edo genu-buxadura kentzea" agertzen dira lehenengo postuetan, eta hurrengo da "Iztai- eta izter-hernia konpontzea". Emakumeetan, berriz, erditzearekin zerikusia duten prozedurak dira gehien erregistratzen direnak: "Erditzeari

En la [tabla 13](#) se resume la frecuencia de los diagnósticos agrupados según la International Shortlist⁶ for Hospital Morbidity Tabulation (ISHMT). Las enfermedades de los aparatos digestivo (12,8%), circulatorio (12,7%), y respiratorio (10,9%), son las que generan un mayor número de ingresos hospitalarios, seguidas de las neoplasias (9,8%). En el extremo opuesto están las anomalías congénitas (0,5%), junto a las enfermedades del oído y las de la apófisis mastoides (0,4%).

En cuanto a los procedimientos, se han evaluado los grupos de procedimientos de acuerdo con la clasificación CCS⁷. Las diez categorías más registradas, como primer procedimiento quirúrgico, se relacionan en las [tablas 14.1](#), (hospitales públicos) y [14.2](#) (hospitales privados), diferenciadas por sexo.

En la red pública la categoría más frecuente es "Otros procedimientos para ayudar al parto", seguida por "Sustitución total o parcial de caderas" y "Angioplastia percutánea transluminal coronaria".

Existen grandes diferencias entre sexos. En los hombres "Angioplastia percutánea transluminal coronaria" y "Escisión transuretral, drenaje o eliminación de obstrucción urinaria" ocupan los primeros puestos, seguidas por "Reparación de hernia inguinal y femoral". Por el contrario, entre las mujeres los procedimientos más registrados son los relacionados con el parto: "Otros procedimientos para ayudar

laguntzeko beste prozedura batzuk", "Zesarea" eta "Erditza forzepsarekin eta bentosarekin, eta erauzketa haurra ipurmasailez aurrera datorrenean". Hurrengoak dira "Kolezistektomia eta behazun-hodi komunaren miaketa" eta "Aldakak erabat edo partzialki ordezte".

Ospitale pribatuetan, berriz, "Ebakuntza-gela erabiltzen duten beste prozedura terapeutiko batzuk giltzaduretan" eta "Ebakuntza-gela erabiltzen duten beste prozedura terapeutiko batzuk larruazalean eta bularrean" dira ohikoenak.

Kasu honetan ere aldeak badaude sexuen artean. Hauek dira gehien egiten diren bi prozedurak: "Ebakuntza-gela erabiltzen duten beste prozedura terapeutiko batzuk giltzaduretan" eta "Iztai- eta izter-hernia konpontzea" gizonetan, eta "Ebakuntza-gela erabiltzen duten beste prozedura terapeutiko batzuk larruazalean eta bularrean", "Erditzeari laguntzeko beste prozedura batzuk" eta "Belauneko artroplastia" emakumeetan.

2.2. Kirurgia ambulatorioa

[15. taulan](#), kirurgia ambulatorio handiko eta txikiko datuak laburbildu ditugu.

16. taulan jaso dira kirurgia handi ambulatorioan lehenengo prozedura kirurgiko gisa gehien erregistratzen diren lehenengo hamar prozedura kirurgikoak, CCS sailkapenaren arabera multzokatuta. Ospitale publikoetan [-16.1. taula-](#)

al parto", "Cesárea" y "Parto con forceps, ventosa y extracción con presentación de nalgas" seguidos por "Colecistectomía y exploración del conducto común" y "Sustitución de caderas total y parcial".

En los hospitales privados, en cambio, los más frecuentes son "Otros procedimientos terapéuticos con uso de quirófano sobre articulaciones" y "Otros procedimientos terapéuticos con uso de quirófano sobre piel y mama".

También en este caso existen diferencias entre sexos. Los dos procedimientos más habituales son: "Otros procedimientos terapéuticos con uso de quirófano sobre articulaciones" y "Reparación de hernia inguinal y femoral" en hombres y "Otros procedimientos terapéuticos con uso de quirófano sobre piel y mama", "Otros procedimientos para ayudar al parto" y "Artroplastia de rodilla" en mujeres.

2.2. Cirugía ambulatoria

En la [tabla 15](#) se resumen los datos de contactos en cirugía ambulatoria mayor y menor.

Los diez procedimientos quirúrgicos más frecuentemente registrados como primer procedimiento quirúrgico, en cirugía mayor ambulatoria se recogen en la tabla 16, agrupados de acuerdo con la clasificación CCS. En los hospitales

prozedura-motarik ohikoena "Kristalinoaren eta kataraten gaineko prozedurak" da. *Pribatuetan* –[16.2. taula](#)– , aldiz, "Larruazaleko lesioren gaineko eszizio" da.

3. Egonaldi ertaineko/luzeko ospitaleak

[17.1. taulan](#) banakatu dira egonaldi ertain-luzeko ospitaleetan egon direnen batez besteko adina eta egin duten egonaldia, eta [17.2. taulan](#) alta mota agertzen da.

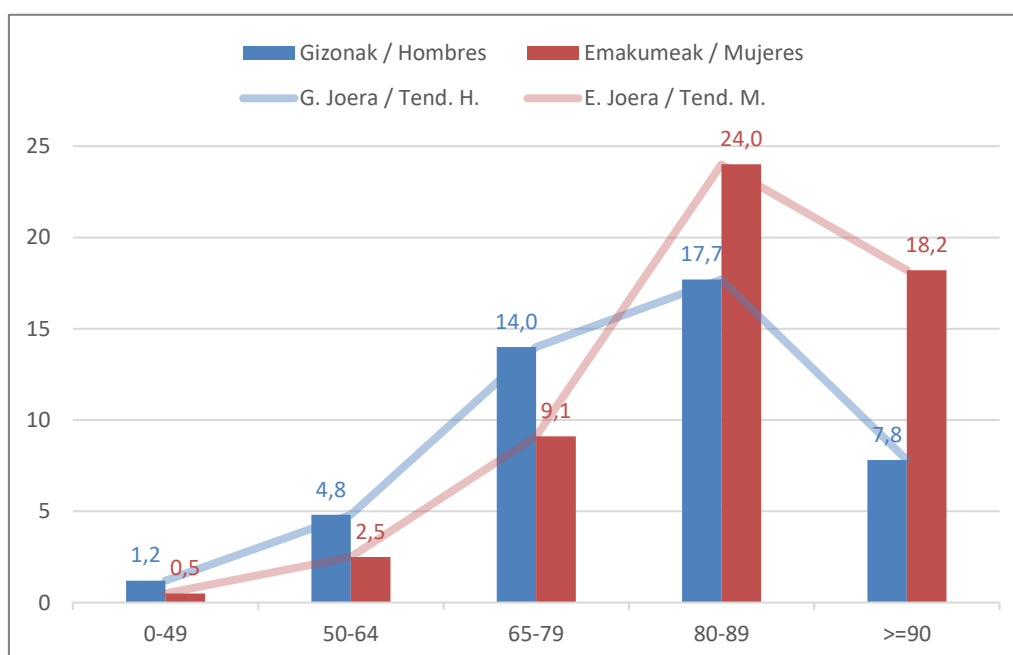
públicos ([tabla 16.1](#)) el tipo más frecuente son los "Procedimientos sobre cristalino y cataratas". En los hospitales privados ([tabla 16.2](#)), por el contrario, el tipo más frecuente es "Escisión de lesión de piel".

3. Hospitales de media-larga estancia

La edad y estancia medias en los hospitales de media-larga estancia se desglosan en la [tabla 17.1](#), y el tipo de alta en la [tabla 17.2](#).

7. irudian kontaktuen banaketa ikusten da adin-talde handien eta sexuaren arabera. 80 urtera bitarte, ospitalizazio-kasu gehiago dago gizonen artean, baina joera hori alderantzikatu egiten da adin horretatik aurrera.

La distribución de los contactos, por grandes grupos de edad y sexo se muestra en la figura 7. Hasta los 80 años se observa un mayor número casos de hospitalización en hombres, tendencia que se invierte a partir de esta edad.

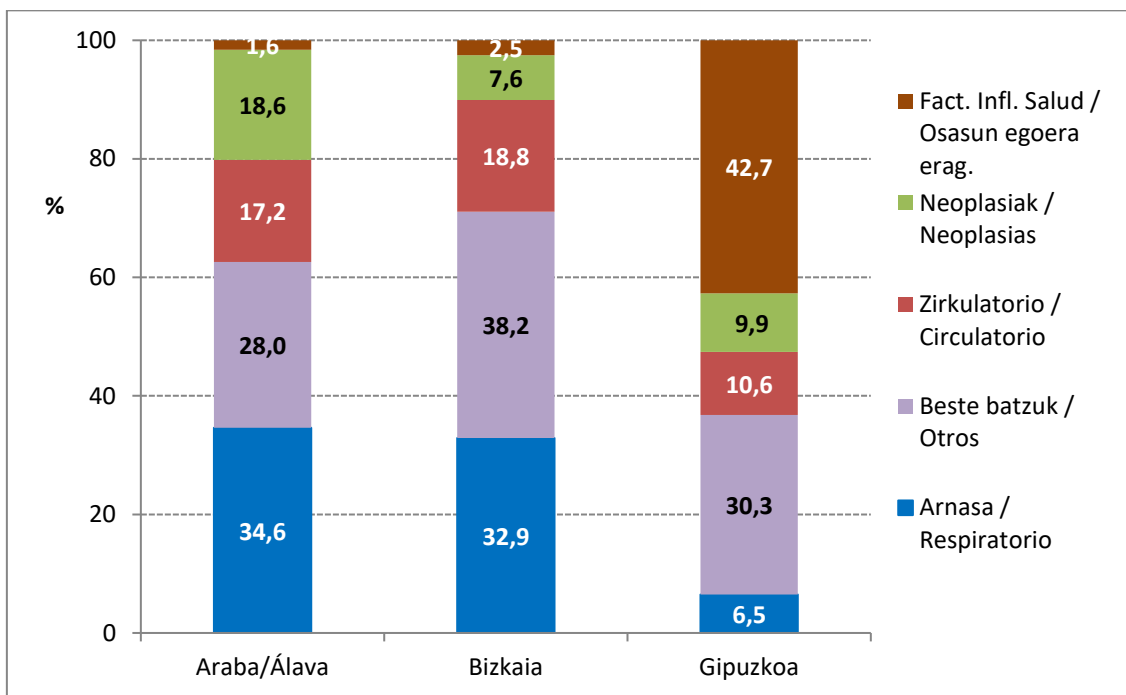


7. irudia. Ospitaleratze arrunteko kontaktuak, adinaren eta sexuaren arabera taldeetan banatuta, egonaldi ertaineko/luzeko ospitale publikoetan. Ehunekoa kontaktu kopuru osoarekiko.

Figura 7. Distribución de las contactos por grupos de edad y sexo de hospitalización convencional, en los hospitales públicos de media-larga estancia. Porcentaje sobre el total de contactos.

[18.1. taulan](#) –gizonak– eta [18.2. taulan](#) –emakumeak– diagnostiko multzoaren eta lurraldearen arabera kontaktuak ikusten dira, egonaldi ertain-luzeko ospitale publikoak kontuan hartuta; grafikoki eta laburtuta, 8. irudian ikusten dira.

Los contactos por grupo de diagnóstico y territorio, para el conjunto de hospitales públicos de media-larga estancia, se muestran en la [tabla 18.1](#) (hombres) y [18.2](#) (mujeres), representándose gráficamente y de forma resumida en la figura 8.



8. irudia. Ospitaleratze arrunteko diagnostiko-talde ohikoenak, egonaldi ertaineko/luzeko ospitale publikoetan nahiz pribatuetan, lurralde historikoen arabera.

Figura 8. Grupos de diagnóstico más frecuentes, según territorio histórico, en hospitalización convencional, en hospitales públicos y privados de media-larga estancia.

[19.1.](#) eta [19.2. tauletan](#) laburbildu dira egonaldi ertain-luzeko ospitale publikoetan maizen izaten diren diagnostikoak.

Los diagnósticos más frecuentes en hospitales públicos de media-larga estancia se resumen en las [tablas 19.1](#) y [19.2.](#)

“Ondorengo beste zainketa batzuk” eta “Larrialdi-kasuak” da maizen ageri diren diagnostiko-multzoak.

Se observa que “Contacto para otros cuidados posteriores” y “Casos de emergencia” son los grupos de diagnósticos más frecuentes.

Gizonetan, “Ondorengo beste zainketa batzuk” dago lehen postuan, eta emakumeetan “Larrialdi-kasuak” da lehenengo multzoa.

En hombres, “Contacto para otros cuidados posteriores” se situaría en primer lugar, mientras que “Casos de emergencia” ocuparía el primer puesto en el caso de las mujeres.

4. Ospitale psikiatrikoak

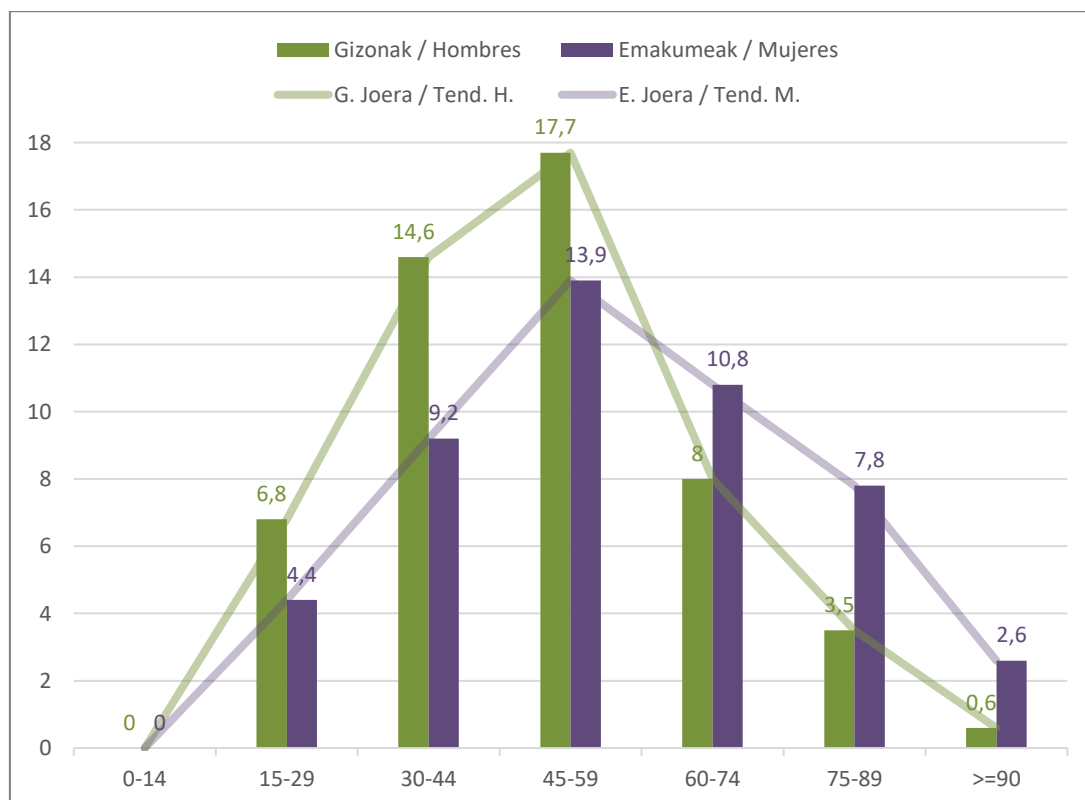
[20. taulan](#) ikusi dezakegu ospitale motaren arabera zenbat kontaktu diren eta egonaldiaren batez-bestekoa eta mediana. [21. taulan](#) ditugu diagnostikorik ohikoenak, 3 digituko diagnostiko-kategorien.

9. irudian kontaktuen banaketa ikusten da adin-talde handien eta sexuaren arabera. 60 urtera arte, ospitalizazio-kasu gehiago dago gizonen artean, baina joera hori alderantzikatu egiten da adin horretatik aurrera.

4. Hospitales psiquiátricos

En la [tabla 20](#) se puede observar el número de contactos así como la media y la mediana de la estancia según el tipo de hospital. En la [tabla 21](#) tenemos datos de las categorías de diagnósticos de 3 dígitos más frecuentes.

La distribución de los contactos, por grandes grupos de edad y sexo se muestra en la figura 9. Hasta los 60 años se observa un mayor número casos en los hombres, tendencia que se invierte a partir de esta edad.



9. irudia. Ospitaleratze arrunteko kontaktuak, adinaren eta sexuaren araberako taldeetan banatuta, ospitale psikiatrikoetan. Ehunekoa kontaktu kopuru osoarekiko.

Figura 9. Distribución de las contactos por grupos de edad y sexo en los hospitales psiquiátricos. Porcentaje sobre el total de contactos.

5. COVID-19

2020. urtearen hasieran koronabirus (COVID-19) berri batek eragindako pandemia bat hasi zen mundu osoan.

Hilkortasun handiaren aurrean, inoiz ikusi gabeko neurriak orokortu ziren : herrialdeen arteko mugak ixtea, biztanleriaren konfinamendu masiboak , eta maskaren derrigorrezko erabilera.

Jarraian COVID-19-ak eragindako ospitaleetako kontaktuen buruzko informazioa zabaltzen da. Kontuan izan behar da 2020. urteko bigarren seihilekora arte ez zela GNS-10-ES diagnostiko-kode konkreturik sortu, eta horrek zaildu egiten dituela analisiak. Kontaktu bat COVID-19 arretatzat hartzeko orduan kontuan hartu diren diagnostikoen konbinazio desberdinak biltzen dituen taula bat erakusten da.

5. COVID-19

A principios del año 2020 se desencadenó una pandemia a nivel mundial causada por un nuevo coronavirus (COVID-19). Ante la elevada mortalidad, se generalizaron medidas nunca vistas como los cierres de fronteras, los confinamientos masivos de la población, y el uso obligatorio de mascarillas.

A continuación se amplía información sobre los contactos hospitalarios por COVID-19. Hay que tener en cuenta que hasta el segundo semestre del año 2020 no se creó un código de diagnóstico CIE-10-ES específico, lo cual dificulta los análisis. Se muestra una tabla con las diferentes combinaciones de diagnósticos que se han tenido en cuenta a la hora de considerar un contacto como atención por COVID-19.

Diagnostiko mota / Tipo diagnóstico	1 . Seihileko / Semestre 1	2 . Seihileko / Semestre 2
	<u>Diagnostiko hauetako edozeina :</u> <u>Cualquiera de los siguientes diagnósticos :</u>	
Diagnostiko nagusia Diagnóstico principal	J12.89 Beste pneumonia biriko mota batzuk Otros tipos de neumonía vírica Bronkitis akutua, beste organismo zehaztu batzuek sortua J20.8 Bronkitis aguda por otros organismos especificados J40 Bronkitis, akutua edo kroniko gisa zehaztugabea Bronkitis, no especificada como aguda o crónica Beheko arnasbideetako infekzio akutua, zehaztug. J22 Infección aguda del tracto respirat. inferior, no espec. J98.8 Beste arnas trastorno zehaztu batzuk Otros trastornos respiratorios especificados J80 Arnasteko zailtasunaren sindromea [arnas-distres] Síndrome de dificultad respiratoria [distrés respir.]	U07.1 COVID-19 COVID-19
	<u>Derrigorrezkoa hurrengo diagnostikoa :</u> <u>Obligatoriamente el siguiente diagnóstico :</u>	
Bigarren mailako diagnostiko Diagnóstico secundario	B97.29 Beste koronabirusak, beste kapitulu batzuetan sailkatutako gaixotasunen kausa bezala Otros coronavirus como causa de enfermedades clasificadas bajo otro concepto	

5.1. Informazioa

COVID-19agatik guztira 12.217 ospitalaratze kontaktuak izan dira.

Sexuari dagokionez, gizonezkoen baloreak emakumezkoenak baino handiagoak dira (% 55,7 eta % 44,3, hurrenez hurren)

Lehen seihilekoan, 3 digituko diagnostiko-kategoria nagusia "pneumonia birikoa"-rekin lotutakoa da, gainontzekoetatik nahiko urrun. Espero zen bezala, bigarren seihilekoan, COVID-19 gaixotasunarekin lotutako "Larrialdi-Kasuak" dira. Ikusi [22. taula](#).

[23. taulan](#) posiblea da adina-taldearen arabera kontaktu-kopurua ikustea. 30 urte arte, COVID-19agatik ospitalaratze kopurua txikia da. Adin horretatik aurrera kopurua nahiko igotzen da.

1.000 biztanleko tasa gordinak esponentzialki handitzen dira adinarekin. Ikusi 10. irudia.

Lurralde historikoen arabera bereizitako datuei dagokionez, [24. taulan](#) tasa gordinarekin batera eta sexuaren arabera xehatuta ikus daiteke.

5.1. Información

El número total de contactos de ingresos por COVID-19 es 12.217.

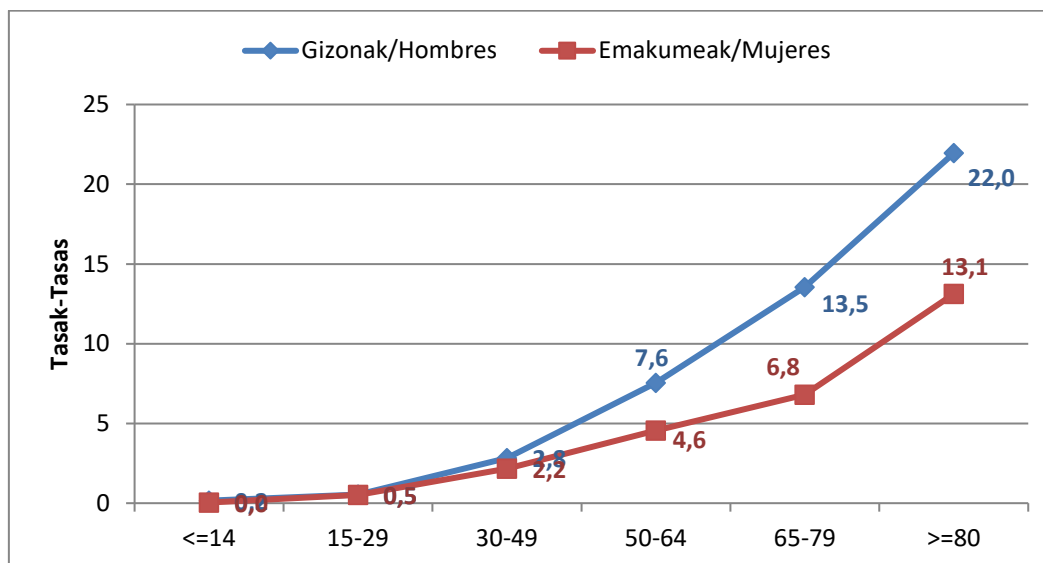
En relación al sexo, los hombres tienen valores mayores frente a los de las mujeres (55,7 % frente a 44,3 %)

La categoría diagnóstica de 3 dígitos mayoritaria durante el primer semestre es la relacionada con la "Neumonía vírica", muy lejos del resto. Como era de esperar, durante el segundo semestre son los "Casos de emergencia" relacionados con la enfermedad de COVID-19. Ver [tabla 22](#).

En la [tabla 23](#) se pueden observar el número de contactos por grupo de edad. Hasta los 30 años el número de ingresos por COVID-19 es bajo. A partir de dicha edad el número aumenta notablemente.

Las tasas brutas por cada 1.000 habitantes aumenta exponencialmente con la edad. Ver figura 10.

Con respecto a los datos diferenciados por territorios históricos, en la [tabla 24](#) se pueden observar acompañados de la tasa bruta y detallados por sexo.



10. irudia. Tasak, 1.000 biztanleko, adinaren eta sexuaren arabera.

Figura 10. Tasas por 1.000 habitantes, por grupos de edad y sexo.

1. taula. Kontaktu guztiak ospitale-motaren eta asistentzia-motaren arabera. (e-l: ertain-luzeko). EAEko ez-egoiliarren kontaktuak ere sartuta daude. Ospitale moten ehunekoak zutabe ehunekoak dira (hau da, zenbat laguntzen duen ospitale mota bakoitzak asistentzia-mota bakoitzaren kontaktuen kopuruari). Aldiz, ehuneko totalak lerro ehunekoak dira (kontaktuen kopuru sailkapena, asistentzia-motaren arabera).

Tabla 1. Contactos totales por tipo de hospital y tipo de asistencia. (m-l: media larga). Se incluyen los contactos en no residentes en la CAPV. Los porcentajes para cada tipo de hospital representan porcentajes de columna (contribución de dicho subtipo al total de contactos de cada tipo de asistencia), mientras que los que se muestran en el total corresponden a porcentajes de fila (distribución global del nº de contactos por cada tipo de asistencia).

OSPITALE MOTA TIPO HOSPITAL	Asistentzia mota / Tipo de asistencia				Guztira / Total	
	Osp. arrunta. Hosp. convencional		Proz. ambulatorioak Proc. ambulatorios		N	%
	N	%	N	%		
Akutuen ospitale publikoak Hospitales públicos agudos	184.182	79,4	37.961	58,1	222.143	74,7
Akutuen ospitale pribatuak Hospitales privados agudos	34.482	14,9	27.335	41,9	61.817	20,8
Egonaldi e-l ospitale publikoak Hospitales públicos m/l estancia	8.544	3,7	0,0	0,0	8.544	2,9
Egonaldi e-l ospitale pribatuak Hospitales privados m/l estancia	1.615	0,7	0,0	0,0	1.615	0,5
Psikiatriko ospitale publikoak Hospitales públicos psiquiátricos	1.825	0,8	0,0	0,0	1.825	0,6
Psikiatriko ospitale pribatuak Hospitales privados psiquiátricos	1.381	0,6	0,0	0,0	1.381	0,5
Guztira / Total	232.029	78,0	65.296	22,0	297.325	100

2. taula Kontaktuak, ospitale-motaren eta egonaldi-motaren arabera. EAEko ez-egoiliarren kontaktuak ere sartuta daude.

Tabla 2. Contactos por tipo de hospital y tipo de estancia. Se incluyen los contactos en no residentes en la CAPV.

OSPITALE MOTA TIPO HOSPITAL	Egoilarrak / Residentes			Ez egoilarrak / No residentes		
	Ohiko ospitaliz. Hospitaliz. convenc.	Prozed. ambulatorioak Proced. ambulatorios	Guztira Total	Ohiko ospitaliz. Hospitaliz. convenc.	Prozed. ambulatorioak Proced. ambulatorios	Guztira Total
Ospitale publikoak Hospitales públicos	190.136	37.242	227.378	4.415	719	5.134
Ospitale pribatuak Hospitales privados	34.956	25.669	60.625	2.518	1.665	4.183
Guztira / Total	225.092	62.911	288.003	6.933	2.384	9.317

3.1. *taula.* Ospitaleratze-uneko diagnostikoaren (POA) osatze-maila ospitaleratze arrunten kontaktuetan.

Tabla 3.1. Grado de complementación del diagnóstico presente al ingreso (POA), en contactos de hospitalización convencional.

Ospitale Hospital		POA				
Mota/Tipo	Izena / Nombre	% Bai-Si	% Ez-No	% Ex-Ex	% Ezez.-Dud.	
Akutuen publikoak	Santiago	98,9	0,1	1,0	0,0	
	Txagorritxu	95,4	1,6	3,0	0,0	
	Gurutzeta / Cruces	93,2	2,0	4,8	0,0	
	San Eloy	98,7	0,1	1,2	0,0	
	Basurto	97,0	0,8	2,1	0,0	
	Galdakao	97,5	0,0	2,5	0,0	
	Urduliz	99,0	0,1	0,8	0,0	
	Agudos Públicos	Bidasoa	98,8	0,1	1,1	0,0
		Debag. / A. Deba	91,0	4,1	4,9	0,0
		Donostia	96,5	0,5	3,0	0,0
		Zumarraga	97,5	0,4	2,1	0,0
		Mendaro	96,8	1,7	1,5	0,0
	Guztira / Total	96,2	1,0	2,8	0,0	
E-I publikoak M-I Públicos	Leza	83,8	0,0	16,2	0,0	
	Santa Marina	99,6	0,1	0,3	0,0	
	Gorliz	89,6	0,2	10,2	0,0	
	Amara	38,8	0,4	60,9	0,0	
	Eibar	86,3	0,2	13,6	0,0	
	Guztira / Total	87,7	0,2	12,2	0,0	
Psik. publikoak Psic. Públicos	Psic. Araba	96,6	0,0	0,0	3,4	
	Psic. Bermeo	100,0	0,0	0,0	0,0	
	Psic. Zaldibar	100,0	0,0	0,0	0,0	
	Psic. Zamudio	100,0	0,0	0,0	0,0	
	Guztira / Total	99,6	0,0	0,0	0,4	
Akutuen Pribatuak	Quirón Vitoria	93,2	0,0	6,8	0,0	
	Hospital San José	96,8	0,0	3,2	0,0	
	Indautxu	100,0	0,0	0,0	0,0	
	IMQ-Zorrotzaurre	97,5	0,6	1,9	0,0	
	Virgen Blanca	100,0	0,0	0,0	0,0	
	Cruz Roja-Bilbao	100,0	0,0	0,0	0,0	
	Mutualia-Ercilla	100,0	0,0	0,0	0,0	
	Sanat. Bilbaino	100,0	0,0	0,0	0,0	
	Guimón	0,0	0,0	0,0	100,0	
	Agudos Privados	Intermutual	100,0	0,0	0,0	0,0
		S. Juan Dios	99,5	0,0	0,5	0,0
		Quiron-Bizkaia	94,9	0,1	5,0	0,0
		Onkologikoa	94,2	0,0	5,2	0,7
		Mutualia-Pakea	100,0	0,0	0,0	0,0
		Policl. Gipuzkoa	94,3	0,2	5,5	0,0
Quirón Donosti		87,5	0,0	12,5	0,0	
La Asunción		99,2	0,0	0,5	0,3	
	Guztira / Total	89,5	0,2	2,5	7,8	
E-I Prib. M-I Priv.	San Onofre	100,0	0,0	0,0	0,0	
	Matia	20,7	79,3	0,0	0,0	
		Guztira / Total	32,1	67,9	0,0	0,0
Psik. Pribatuak Psic. Privados	Amsa	100,0	0,0	0,0	0,0	
	Aita Menni	0,0	0,0	0,0	100,0	
	Psic. S. J. D. Mond.	100,0	0,0	0,0	0,0	
	Psic. S. J. D. Dono.	100,0	0,0	0,0	0,0	
	Sanatorio Usurbil	100,0	0,0	0,0	0,0	
	Guztira / Total	53,1	0,0	0,0	46,9	
	GUZTIRA / TOTAL	94,3	1,3	3,1	1,4	

3.2. taula. Ospitaleratze arrunten kontaktu bakoitzeko diagnostikoen eta egindako prozeduren batez bestekoak. Ospitale publikoak eta pribatuak. Ospitale ehunekoak zutabe ehunekoak dira (zenbat laguntzen duen ospitale batek mota bakoitzari). Aldiz, ehuneko totalak lerro ehunekoak dira.

Tabla 3.2. Medias de diag. y proc. realizados por contacto, en hospitalización convencional. Hospitales públicos y privados. Los % para cada hospital representan % de columna (contribución cada hospital al total por tipo), mientras que los que se muestran en el total corresponden a % de fila.

Ospitale Hospital		Batezbesteko-Media		Proz. kirurgikoezin kont. Cont. con proc. quirurg.			Proz. ez kirurgikoezin kont. Cont. con proc. no quirurg.		
Mota/Tipo	Izena / Nombre	Diagn.	Proz Proc	Kop-N	%	\bar{X}	Kop-N	%	\bar{X}
Akutuen Publikoak	Santiago	8,0	2,4	3.533	3,6	1,7	6.301	6,3	2,8
	Txagorritxu	7,3	2,4	8.290	8,4	1,8	13.504	13,5	2,4
	Gurutzeta / Cruces	6,5	1,5	17.093	17,2	1,9	10.307	10,3	1,8
	San Eloy	9,7	0,5	1.799	1,8	1,4	149	0,1	1,2
	Basurto	6,5	2,1	12.134	12,2	1,6	17.464	17,5	2,3
	Galdakao	5,7	1,4	7.010	7,1	1,5	7.162	7,2	2,4
	Urduliz	8,9	2,2	2.486	2,5	1,4	3.485	3,5	2,6
	Bidasoa	6,7	1,2	1.568	1,6	1,4	1.535	1,5	1,8
	Debag. / A. Deba	6,3	0,5	1.317	1,3	1,1	158	0,2	1,1
	Donostia	6,1	1,6	17.693	17,8	1,7	15.949	15,9	1,9
	Zumarraga	7,1	1,6	2.803	2,8	1,3	3.248	3,2	2,1
	Mendaro	6,2	2,5	1.777	1,8	1,4	3.409	3,4	2,8
	Guztira / Total	6,7	1,7	77.503	43,1	1,6	82.671	46,0	2,2
E-I Publikoak M-I Públicos	Leza	8,4	0,0	0	0,0	0,0	0	0,0	0,0
	Santa Marina	13,9	2,1	222	0,2	1,0	3.497	3,5	2,6
	Gorliz	13,0	1,8	18	0,0	1,1	967	1,0	3,8
	Amara	11,7	1,1	83	0,1	1,4	612	0,6	1,8
	Eibar	10,7	2,1	2	0,0	1,0	527	0,5	2,4
	Guztira / Total	13,0	1,9	325	3,9	1,1	5.603	66,4	2,7
Psik. Publikoak Psic. Públicos	Psic. Araba	1,6	0,0	0	0,0	0,0	0	0,0	0,0
	Psic. Bermeo	1,4	0,0	0	0,0	0,0	0	0,0	0,0
	Psic. Zaldibar	2,4	0,0	0	0,0	0,0	0	0,0	0,0
	Psic. Zamudio	1,6	4,3	0	0,0	0,0	1.299	1,3	4,3
	Guztira / Total	1,7	3,1	0	0,0	0,0	1.299	71,8	4,3
Akutuen Pribatuak	Quirón Vitoria	1,8	1,7	747	0,8	1,5	338	0,3	1,4
	Hospital San José	3,7	2,1	1.377	1,4	1,7	843	0,8	1,9
	Indautxu	1,0	0,7	388	0,4	1,0	21	0,0	1,0
	IMQ-Zorrotzaurre	2,0	1,0	5.455	5,5	1,4	876	0,9	1,1
	Virgen Blanca	1,3	0,8	1.210	1,2	1,0	117	0,1	1,0
	Cruz Roja-Bilbao	1,0	1,0	1.066	1,1	1,0	1	0,0	1,0
	Mutualia-Ercilla	2,4	1,5	260	0,3	1,5	0	0,0	0,0
	Sanat. Bilbaino	1,2	1,3	518	0,5	1,4	20	0,0	1,7
	Guimón	1,0	1,0	1.942	2,0	1,0	534	0,5	1,0
	Intermutual	1,3	1,0	653	0,7	1,0	82	0,1	1,0
	S. Juan Dios	5,9	0,7	497	0,5	1,6	6	0,0	1,5
	Quiron-Bizkaia	2,5	2,2	1.058	1,1	1,6	803	0,8	2,2
	Onkologikoa	6,7	2,5	609	0,6	1,5	921	0,9	2,2
	Mutualia-Pakea	2,0	1,3	178	0,2	1,3	0	0,0	0,0
	Policl. Gipuzkoa	3,9	2,4	4.517	4,6	1,7	3.219	3,2	2,3
	Quirón Donosti	4,2	1,6	1	0,0	2,0	12	0,0	1,9
La Asunción	5,2	1,8	884	0,9	1,4	1.964	2,0	2,2	
	Guztira / Total	2,9	1,5	21.360	66,7	1,4	9.757	30,5	2,0
E-I Pribatuak M-I Privados	San Onofre	2,2	0,0	0	0,0	0,0	0	0,0	0,0
	Matia	3,3	0,0	0	0,0	0,0	0	0,0	0,0
	Guztira / Total	3,2	0,0	0	0,0	0,0	0	0,0	0,0
Psik. Pribatuak Psic. Privados	Amsa	1,0	5,0	0	0,0	0,0	368	0,4	5,0
	Aita Menni	1,7	0,0	0	0,0	0,0	0	0,0	0,0
	Psic. S. J. D. Mond.	4,9	3,0	0	0,0	0,0	35	0,0	3,0
	Psic. S. J. D. Dono.	5,6	2,6	0	0,0	0,0	197	0,2	2,6
	Sanatorio Usurbil	1,6	7,3	0	0,0	0,0	102	0,1	7,3
	Guztira / Total	2,2	2,4	0	0,0	0,0	702	52,9	4,6
GUZTIRA / TOTAL		6,3	1,7	99.188	44,1	1,6	100.032	44,4	2,3

\bar{X} : Prozeduren batezbesteko kopurua / Media de número de procedimientos

4. taula. Ospitaleratze arrunten kontaktuen batez besteko adina eta egonaldia, akutuen ospitale publiko nahiz pribatu sareetan. Baita sexuaren eta ingresuaren mota kontaktuen banaketa.

Tabla 4. Edad y estancia media de las contactos de hospitalización convencional, en los hospitales de agudos de la red pública y privada. Distribución de contactos por sexo y tipo de ingreso.

Mota Tipo	Ospitale Hospital Izena Nombre	Kontaktu / Contactos				Gizon	Emakume	Programatutak	Premiazkoak
		Kop Nº	%	\bar{X} Ad/Ed	\bar{X} Eg/Es	Hombres %	Mujeres %	Programados %	Urgentes %
Akutuen publikoak	Santiago	10.041	4,7	66,1	6,8	57,3	42,7	30,5	69,5
	Txagorritxu	19.639	9,3	56,9	5,6	49,2	50,8	31,0	69,0
	Gurutz. / Cruces	33.993	16,0	54,9	5,9	49,1	50,9	35,2	64,8
	San Eloy	5.149	2,4	70,3	4,5	54,1	45,9	31,0	69,0
	Basurto	27.959	13,2	59,8	5,6	48,3	51,7	28,4	71,6
	Galdakao	19.920	9,4	66,2	5,0	55,5	44,5	32,5	67,5
	Urduliz	5.697	2,7	64,4	5,5	56,4	43,6	31,2	68,8
	Bidasoa	4.188	2,0	67,4	5,0	51,7	48,3	33,9	66,1
	Debag. / A. Deba	3.487	1,6	62,7	4,4	45,0	55,0	24,3	75,7
	Donostia	38.491	18,2	59,4	5,5	51,0	49,0	29,9	70,1
	Zumarraga	6.524	3,1	60,4	4,8	48,7	51,3	27,3	72,7
	Mendaro	4.798	2,3	64,3	5,0	48,0	52,0	20,8	79,2
		Guztira / Total	179.886	84,9	60,4	5,5	50,9	49,1	30,8
Akutuen pribatuak	Quirón Vitoria	930	0,4	53,0	1,7	59,0	41,0	95,6	4,4
	Hospital San José	1.917	0,9	54,7	3,3	56,1	43,9	79,4	20,6
	Indautxu	570	0,3	56,3	6,1	33,7	66,3	100,0	.
	IMQ-Zorrotxaurre	8.522	4,0	62,1	4,1	47,4	52,6	53,4	46,6
	Virgen Blanca	1.604	0,8	59,0	2,5	45,9	54,1	78,4	21,6
	Cruz Roja-Bilbao	1.068	0,5	64,5	3,2	49,9	50,1	93,9	6,1
	Mutualia-Ercilla	258	0,1	48,2	2,0	77,5	22,5	71,7	28,3
	Sanat. Bilbaino	613	0,3	53,1	7,4	25,8	74,2	99,7	0,3
	Guimón	2.476	1,2	59,7	0,5	24,8	75,2	100,0	.
	Intermutual	791	0,4	46,0	2,7	83,8	16,2	64,6	35,4
	S. Juan Dios	1.109	0,5	68,5	22,0	45,4	54,6	28,8	71,2
	Quiron-Bizkaia	1.532	0,7	46,3	3,1	44,8	55,2	58,0	42,0
	Onkologikoa	1.184	0,6	64,8	4,7	56,1	43,9	97,3	2,7
	Mutualia-Pakea	176	0,1	48,6	1,8	76,7	23,3	78,4	21,6
	Policl. Gipuzkoa	6.218	2,9	56,3	3,6	53,6	46,4	69,5	30,5
	Quirón Donosti	16	0,0	82,7	25,8	37,5	62,5	100,0	.
	La Asunción	3.034	1,4	68,9	6,5	53,9	46,1	25,6	74,4
	Guztira / Total	32.018	15,1	59,3	4,4	49,1	50,9	66,2	33,8
	GUZTIRA / TOTAL	211.904	100,0	60,2	5,4	50,6	49,4	36,2	63,8

5. taula. Ospitaleratze arrunten alta motak, sare publikoko eta pribatuko akutuen ospitaleetan.

Tabla 5. Tipos de alta de hospitalización convencional registradas en los hospitales de agudos de la red pública y privada.

ALTA-MOTA TIPO DE ALTA	O. publikoa H. públicos		O. pribatuak H. privados	
	Kop-N	%	Kop-N	%
Etxera Domicilio	158.095	87,9	30.295	94,6
Beste ospitale batera lekualdatzea Traslado a otro hospital	10.430	5,8	397	1,2
Borondatezko alta Alta voluntaria	759	0,4	53	0,2
Heriotza Fallecimiento	7.137	4,0	1.140	3,6
Beste zentro soziosanitario batera lekualdatzea Traslado a otro centro socio-sanitario	598	0,3	24	0,1
Ospitale berara lekualdatzea (ospitaleratzea) Traslado al (ingreso en el) mismo hospital	1.583	0,9	3	0,0
Besteak Otros	1.284	0,7	42	0,1
Ezezaguna Desconocido	0	0,0	69	0,2
GUZTIRA / TOTAL	179.886	100,0	32.023	100,0

6. taula. Ospitaleratze arrunten alta-zerbitzuak, sare publikoko eta pribatuko akutuen ospitaleetan.

Tabla 6. Servicio de alta en hospitalización convencional, en los hospitales de agudos de la red pública y privada.

Alta-serbitzua Servicio de Alta	Guztira Total Kop-N %		Ospitale Mota Tipo de Hospital			
			O. publikoa H. públicos		O. pribatuak H. privados	
			Kop-N	%	Kop-N	%
Barne-Medikuntza Medicina Interna	37.537	17,7	32.388	18	5.149	16,1
Traumatologia eta Kirurgia Ortopedikoa Traumatología y Cirugía Ortopédica	25.715	12,1	17.577	9,8	8.138	25,4
Kirurgia Orokorra eta Aparatu Digestibokoa Cirugía General y Digestiva	22.235	10,5	17.682	9,8	4.553	14,2
Obstetrizia eta Ginekologia Obstetricia y Ginecología	21.047	9,9	18.704	10,4	2.343	7,3
Kardiologia Cardiología	14.398	6,8	13.049	7,3	1.349	4,2
Urologia Urología	12.949	6,1	10.385	5,8	2.564	8
Pneumologia Neumología	11.647	5,5	11.600	6,4	47	0,1
Aparatu digestibo Digestivo	9.746	4,6	9.630	5,4	116	0,4
Neurologia Neurología	5.985	2,8	5.879	3,3	106	0,3
Onkologia Mediko Oncología Médica	5.723	2,7	5.305	2,9	418	1,3
Pediatria Pediatria	5.077	2,4	5.004	2,8	73	0,2
Otorrinolaringologia Otorrinolaringología	4.584	2,2	3.813	2,1	771	2,4
Gaixotasun Infekziosoak Enfermedades infecciosas	4.370	2,1	4.370	2,4	.	.
Psikiatria Psiquiatría	3.891	1,8	3.891	2,2	.	.
Kirurgia Plastikoa eta Konpontzaile Cirugía Plástica y Reparadora	3.340	1,6	1.443	0,8	1.897	5,9
Neurokirurgia Neurocirugía	3.332	1,6	2.911	1,6	421	1,3
Angiologia eta Hodietako Kirurgia Angiología y Cirugía Vascular	3.296	1,6	3.061	1,7	235	0,7
Hematologia Kliniko Hematología Clínica	2.621	1,2	2.620	1,5	1	0

Alta-serbitzua Servicio de Alta	Guztira Total Kop-N %		Ospitale Mota Tipo de Hospital			
			O. publikoa H. públicos Kop-N %		O. pribatuak H. privados Kop-N %	
Beste batzuk Otros	2.055	1	883	0,5	1.172	3,7
Nefrologia Nefrología	1.864	0,9	1.810	1	54	0,2
Medikuntza Intentsibo Medicina Intensiva	1.603	0,8	1.485	0,8	118	0,4
Kirurgia Toraziko Cirugía Torácica	1.324	0,6	1.145	0,6	179	0,6
Ofthalmologia Ofthalmología	1.279	0,6	382	0,2	897	2,8
Bihotzeko Kirurgia Cirugía Cardíaca	1.180	0,6	602	0,3	578	1,8
Aurpegi-masailetakoko Kirurgia Cirugía Maxilofacial	1.095	0,5	976	0,5	119	0,4
Kirurgia Pediatriko Cirugía Pediátrica	937	0,4	920	0,5	17	0,1
Zaintza Aringarrietako Unitatea Unidad de Cuidados Paliativos	857	0,4	332	0,2	525	1,6
Endokrinologia Endocrinología	711	0,3	711	0,4	.	.
Anestesia eta Bizkortzea Anestesia y Reanimación	639	0,3	616	0,3	23	0,1
Erreumatologia Reumatología	444	0,2	444	0,2	.	.
Onkologia erradioterapiko Oncología Radioterápica	428	0,2	268	0,1	160	0,5
GUZTIRA / TOTAL	211.909	100	179.886	100	32.023	100

7. taula. Ospitaleratze arrunten kontaktuen banaketa, akutuen ospitale publikoetan eta pribatuetan, adin-faldearen eta sexuaren arabera.

Tabla 7. Distribución de las contactos de hospitalización convencional, en hospitales de agudos públicos y privados por grupos de edad y sexo.

Adina Edad	Guztira Total		Gizonak Hombres		Emakumeak Mujeres	
	Kop-N	%	Kop-N	%	Kop-N	%
<=14	8.503	4,0	4.944	4,6	3.559	3,4
0 - 4	4.740	2,2	2.764	2,6	1.976	1,9
5-14	3.763	1,8	2.180	2,0	1.583	1,5
15 - 29	12.529	5,9	4.875	4,5	7.654	7,3
30 - 49	40.903	19,3	14.644	13,7	26.259	25,1
50 - 64	44.876	21,2	26.241	24,5	18.635	17,8
65 - 79	59.993	28,3	35.825	33,4	24.168	23,1
>=80	45.104	21,3	20.711	19,3	24.393	23,3
80-89	35.155	16,6	17.242	16,1	17.913	17,1
>=90	9.949	4,7	3.469	3,2	6.480	6,2
GUZTIRA / TOTAL	211.908	100,0	107.240	100,0	104.668	100,0

8. taula. Ospitaleratze arrunten adierazleak, ospitale motaren, lurralde historikoaren eta sexuaren arabera.

Tabla 8. Indicadores de hospitalización convencional, por tipo de hospital, territorio histórico y sexo.

Ospitale Mota Tipo de hospital	Lurralde Territ. Hist	Bi sexuak Ambos sexos			Gizonak Hombres			Emakumeak Mujeres		
		K-Kop* N Cont*	A / P+	TG TB†	K-Kop N Cont	A / P	TG TB	K-Kop N Cont	A / P	TG TB
Akutuen publikoak Agudos públicos	Araba/Álava	30.896	1,34	93,6	15.787	1,41	97,3	15.109	1,28	90,0
	Bizkaia	91.308	1,32	79,5	46.393	1,38	83,9	44.915	1,26	75,3
	Gipuzkoa	57.682	1,30	80,1	29.333	1,36	83,3	28.349	1,24	77,0
	EAE	179.886	1,31	81,8	91.513	1,38	85,7	88.373	1,26	78,0
Akutuen privatuak Agudos privados	Araba/Álava	2.812	1,12	8,5	1.525	1,14	9,4	1.287	1,09	7,7
	Bizkaia	17.942	1,16	15,6	8.004	1,17	14,5	9.938	1,14	16,7
	Gipuzkoa	11.268	1,18	15,6	6.198	1,19	17,6	5.070	1,16	13,8
	EAE	32.022	1,16	14,6	15.727	1,18	14,7	16.295	1,14	14,4

* K-Kop / N-Cont: Kontaktuko kopurua / Número de contactos; + A/P: Kontaktuko pertsonako, Contactos por persona; †TG/TB: tasa gordina x1.000 biztanleko/ tasa bruta x1.000 habitantes

9.1. taula. Ospitaleratze arrunten kontaktuak, gizonezkoenak, diagnostiko-taldearen eta lurralde historikoaren arabera, akutuen ospitale publikoetan eta pribatueta. (Lehen sehilekoko COVID-19 kontaktuak "Arnas-aparatuko gaixotasunak " taldearen barne daude, bigarren hiruhilekoak, berriz, " Helburu berezietarako kodeak " taldean)

Tabla 9.1. Contactos de hospitalización convencional en hombres, por grupo de diagnóstico, y por territorio histórico; en hospitales de agudos públicos y privados. (Los contactos por COVID-19 del primer semestre se incluyen en el grupo "Enfermedades del aparato respiratorio", y en el segundo semestre en el grupo "Códigos para propósitos especiales")

Diagnostiko-taldearen GNS-10-ES CIE-10-ES del Grupo de diagnóstico	Araba/Álava		Bizkaia		Gipuzkoa	
	Kop-N	%	Kop-N	%	Kop-N	%
Gaixotasun infektioso eta parasitario batzuk Ciertas enfermedades infecciosas y parasitarias	424	2,4	1.413	2,6	810	2,3
Neoplasiak Neoplasias	1.596	9,2	6.193	11,4	3.563	10,0
Odola eta organo odol-sortzaileeko gaixotasunak eta immunitate-mekanis. dagozkion trastorno batzuk Enferm. de la sangre y órganos hematopo. y ciertos trastornos que afectan al mecanismo inmunológico	186	1,1	630	1,2	401	1,1
Gaixotasun endokrino, nutricional eta metabolikoak Enfermedades endocrinas, nutricionales y metabólicas	349	2,0	942	1,7	548	1,5
Mental eta portaeraren nahasmenduak Trastornos mentales y del comportamiento	409	2,4	1.142	2,1	612	1,7
Nerbio-sistemako gaixotasunak Enfermedades del sistema nervioso	500	2,9	1.150	2,1	879	2,5
Begiaren eta begi-anexuen gaixotasunak Enfermedades del ojo y sus anexos	57	0,3	369	0,7	102	0,3
Belarriko eta mastoide-apofisiko gaixotasunak Enfermedades del oído y de la apófisis mastoides	96	0,6	211	0,4	140	0,4
Zirkulazio-aparatuko gaixotasunak Enfermedades del aparato circulatorio	2.347	13,6	8.050	14,8	5.321	15,0
Arnas-aparatuko gaixotasunak Enfermedades del aparato respiratorio	2.604	15,0	6.698	12,3	4.069	11,5
Digestio-aparatuko gaixotasunak Enfermedades del aparato digestivo	2.324	13,4	8.287	15,2	4.955	13,9
Larruzaleko eta azalpeko ehuneko gaixotasunak Enfermedades de la piel y del tejido subcutáneo	185	1,1	625	1,1	459	1,3
Sistema muskuloes. eta ehun konektiboko gaixotasunak Enferm. del aparato musc-esq. y del tejido conectivo	1.257	7,3	3.857	7,1	3.048	8,6
Aparatu genitourinarioko gaixotasunak Enfermedades del aparato genitourinario	1.352	7,8	3.983	7,3	2.641	7,4
Jaiotza inguruko denborald. sortutako ego. jakin batz Ciertas afecciones originadas en el periodo perinatal	181	1,0	390	0,7	335	0,9
Sortzetiko malformazioak, deformazioak eta kromosoma-anormalitateak Malform. congénit., deform. y anomalías cromosómicas	108	0,6	327	0,6	154	0,4
Sintomak, zeinuak eta emaitza kliniko eta laborategiko anormalak, beste inon sailkatu gabeak Síntomas, signos y resultados anormales de pruebas complementarias, no clasificados bajo otro concepto	836	4,8	2.782	5,1	1.962	5,5
Lesio traumatikoak, intoxikazioak eta kanpoko kausen beste ondorio jakin batzuk Lesiones traumáticas, envenenamientos y otras consecuencias de causas externas	1.763	10,2	4.422	8,1	3.570	10,0
Osasun-egoeran eragina duten faktoreak eta osasun-zerbitzuekin edukitako kontaktua Fact. que influyen en la salud y cont. con los serv. sanit.	285	1,6	1.310	2,4	526	1,5
Helburu berezietarako kodeak Códigos para propósitos especiales	453	2,6	1.616	3,0	1.436	4,0
GUZTIRA / TOTAL	17.312	100,0	54.397	100,0	35.531	100,0

9.2. taula. Ospitaleratze arrunten kontaktuak, emakumezkoak, diagnostiko-taldearen eta lurralde historikoaren arabera, akutuen ospitale publikoetan eta pribatueta. (Lehen sehilekoko COVID-19 kontaktuak "Arnas-aparatuko gaixotasunak " taldearen barne daude, bigarren hiruhilekoak, berriz, " Helburu berezietarako kodeak " taldean)

Tabla 9.2. Contactos de hospitalización convencional en mujeres, por grupo de diagnóstico, y por territorio histórico; en hospitales de agudos públicos y privados. (Los contactos por COVID-19 del primer semestre se incluyen en el grupo "Enfermedades del aparato respiratorio", y en el segundo semestre en el grupo "Códigos para propósitos especiales")

Diagnostiko-taldearen GNS-10-ES CIE-10-ES Grupo de diagnóstico	Araba/Álava		Bizkaia		Gipuzkoa	
	Kop-N	%	Kop-N	Kop-N	%	Kop-N
Gaixotasun infektioso eta parasitario batzuk Ciertas enfermedades infecciosas y parasitarias	332	2,0	1.158	2,1	652	2,0
Neoplasiak Neoplasias	1.362	8,3	5.355	9,8	2.755	8,2
Odola eta organo odol-sortzaileeko gaixotasunak eta immunitate-mekanis. dagozkien trastorno batzuk Enferm. de la sangre y órganos hemato. y ciertos trastornos que afectan al mecanismo inmunológico	197	1,2	561	1,0	387	1,2
Gaixotasun endokrino, nutrizional eta metabolikoak Enfermedades endocrinas, nutricionales y metabólicas	303	1,8	1.051	1,9	513	1,5
Mental eta portaeraren nahasmenduak Trastornos mentales y del comportamiento	366	2,2	1.109	2,0	560	1,7
Nerbio-sistemako gaixotasunak Enfermedades del sistema nervioso	423	2,6	1.010	1,8	746	2,2
Begiaren eta begi-anexuen gaixotasunak Enfermedades del ojo y sus anexos	66	0,4	745	1,4	97	0,3
Belarriko eta mastoide-apofisiko gaixotasunak Enfermedades del oído y de la apófisis mastoides	92	0,6	210	0,4	138	0,4
Zirkulazio-aparatuko gaixotasunak Enfermedades del aparato circulatorio	1.663	10,1	5.869	10,7	3.693	11,1
Arnas-aparatuko gaixotasunak Enfermedades del aparato respiratorio	1.902	11,6	4.905	8,9	2.990	8,9
Digestio-aparatuko gaixotasunak Enfermedades del aparato digestivo	1.679	10,2	6.381	11,6	3.399	10,2
Larruzaleko eta azalpeko ehuneko gaixotasunak Enfermedades de la piel y del tejido subcutáneo	135	0,8	498	0,9	357	1,1
Sistema muskuloes. eta ehun konektiboko gaixotasunak Enferm. del aparato musculoesq. y del tejido conectivo	1.159	7,1	4.606	8,4	2.623	7,8
Aparatu genitourinarioko gaixotasunak Enfermedades del aparato genitourinario	1.120	6,8	3.521	6,4	2.153	6,4
Haurdunaldia, erditzea eta puerperio Embarazo, parto y puerperio	2.579	15,7	7.854	14,3	5.499	16,5
Jaiotza inguruko denborald. sortutako ego. jakin batz Ciertas afecciones originadas en el periodo perinatal	164	1,0	342	0,6	269	0,8
Sortzetiko malformazioak, deformazioak eta kromosoma-anormalitateak Malform. congénit., deform. y anomalías cromosómicas	88	0,5	263	0,5	122	0,4
Sintomak, zeinuak eta emaitza kliniko eta laborategiko anormalak, beste inon sailkatu gabeak Síntomas, signos y resultados anormales de pruebas complementarias, no clasificados bajo otro concep.	588	3,6	2.382	4,3	1.489	4,5
Lesio traumatikoak, intoxikazioak eta kanpoko kausen beste ondorio jakin batzuk Lesiones traumát., envenen. y consec. de causa ext.	1.567	9,6	4.350	7,9	3.195	9,6
Osasun-egoeran eragina duten faktoreak eta osasun-zerbitzuekin edukitako kontaktua Fact. influyen en la salud y cont. con los serv. sanit.	301	1,8	1.580	2,9	702	2,1
Helburu berezietarako kodeak Códigos para propósitos especiales	310	1,9	1.103	2,0	1.080	3,2
GUZTIRA / TOTAL	16.396	100,0	54.853	100,0	33.419	100,0

10. taula. Ospitaleratze arrunten diagnostikorik ohikoenak, 3 digituko diagnostiko-kategorien, kopuruen, adinaren eta batez besteko egonaldiaren arabera, ospitale publikoetan. Sexuren araberako datuak. (Lehen sehilekoko COVID-19 kontaktuak arasketa gaixotasunen talde desberdinetan banatzen dira, bigarren hiruhilekoak, berriz, "Larrialdi-kasuak" taldean batzen dira)

Tabla 10. Diagnósticos más frecuentes, por categorías diagnósticas de 3 dígitos, número, edad y estancia medias; en hospitalización convencional, en hospitales públicos. Datos por sexo. (Los contactos por COVID-19 del primer semestre se distribuyen en diferentes grupos de enfermedades respiratorias, y en el segundo semestre se unifican en el grupo "Casos de emergencia")

Diagnostiko nagusiaren GNS-10-ES	Bi sexuak Ambos sexos				Gizonak Hombres				Emakumeak Mujeres				
	CIE-10-ES de diagnóstico principal	Kop- N	%	\bar{x}	\bar{x}	Kop-N	%	\bar{x}	\bar{x}	Kop-N	%	\bar{x}	\bar{x}
				Ad/Ed	Eg/Es			Ad/Ed	Eg/Es			Ad/Ed	Eg/Es
U07	Larrialdi-kasuak Casos de emergencia	5.705	3,2	66,1	8,4	3.357	3,7	64,9	8,9	2.348	2,7	67,7	7,6
J12	Pneumonia birikoa, beste inon sailkatu gabea Neumonía vírica, no clasificada bajo otro concepto	3.976	2,2	64,7	9,5	2.298	2,5	64,5	10,4	1.678	1,9	64,9	8,2
K80	Kolelitiasi Colelitiasis	3.464	1,9	63,6	4,0	1.523	1,7	66,2	4,5	1.941	2,2	61,6	3,6
I63	Garuneko infartu Infarto cerebral	2.984	1,7	74,8	6,6	1.606	1,8	71,8	6,8	1.378	1,6	78,4	6,4
N39	Gernu-aparatuko beste nahasmendu batzuk Otros trastornos del aparato urinario	2.872	1,6	71,7	4,8	1.430	1,6	69,7	4,8	1.442	1,6	73,7	4,7
I50	Bihotz-gutxiegitasun Insuficiencia cardiaca	2.806	1,6	79,4	5,7	1.475	1,6	77,0	5,9	1.331	1,5	81,9	5,5
J18	Pneumonia, zehaztugabeko organismoak sortua Neumonía, microorganismo no especificado	2.618	1,5	68,8	5,6	1.532	1,7	68,3	5,7	1.086	1,2	69,5	5,6
S72	Izferrezur haustura Fractura de fémur	2.574	1,4	81,3	8,4	729	0,8	74,3	8,8	1.845	2,1	84,1	8,3
048	Haurduntza luzea Embarazo cronológicamente avanzado	2.447	1,4	33,1	2,3	2.447	2,8	33,1	2,3
A41	Beste septizemia batzuk Otras sepsis	2.345	1,3	73,7	9,2	1.302	1,4	72,3	9,5	1.043	1,2	75,5	8,9
I48	Aurikula-fibrilazio eta flutter Fibrilación y flutter auricular	2.221	1,2	72,4	3,4	1.236	1,4	69,3	3,0	985	1,1	76,4	3,8

Diagnostiko nagusiaren GNS-10-ES CIE-10-ES de diagnóstico principal	Bi sexuak Ambos sexos				Gizonak Hombres				Emakumeak Mujeres			
	Kop- N	%	\bar{x}	\bar{x}	Kop-N	%	\bar{x}	\bar{x}	Kop-N	%	\bar{x}	\bar{x}
			Ad/Ed	Eg/Es			Ad/Ed	Eg/Es			Ad/Ed	Eg/Es
K35 <i>Apendizitis akutua</i> <i>Apendicitis aguda</i>	2.153	1,2	34,3	3,2	1.246	1,4	32,8	3,2	907	1,0	36,4	3,1
J44 <i>Biriketako beste gaixotasun buxatzaile kroniko batzuk</i> <i>Otras enfermedades pulmonares obstructivas crónicas</i>	2.109	1,2	73,4	6,2	1.567	1,7	74,6	6,2	542	0,6	70,1	6,2
K40 <i>Iztaiko hernia</i> <i>Hernia inguinal</i>	2.063	1,1	66,6	1,3	1.829	2,0	66,3	1,3	234	0,3	69,2	1,7
M17 <i>Belaunetako artrosi</i> <i>Artrosis de rodilla</i>	2.046	1,1	71,0	4,7	875	1,0	69,8	4,6	1.171	1,3	71,9	4,7
J98 <i>Beste arnas nahasmendu batzuk</i> <i>Otros trastornos respiratorios</i>	1.959	1,1	73,7	5,1	1.019	1,1	71,2	5,1	940	1,1	76,3	5,0
I21 <i>Miokardioko infartu akutua</i> <i>Infarto agudo de miocardio</i>	1.955	1,1	67,7	6,1	1.403	1,5	65,2	6,1	552	0,6	74,1	6,2
R07 <i>Eztarriko eta bularraldeko mina</i> <i>Dolor de garganta y de tórax</i>	1.858	1,0	66,8	2,7	1.115	1,2	64,9	2,7	743	0,8	69,8	2,8

11.1. taula. Ospitaleratze arrunten diagnostikorik ohikoenak, 3 digituko diagnostiko-kategorien, kopuruak, adinaren eta batez besteko egonaldia araberako, ospital pribatuak. Sexuaren arabera datuak. (Lehen seuhilekoko COVID-19 kontaktuak arasketa gaixotasunen talde desberdinetan banatzen dira, bigarren hiru hilekoak, berriz, "Larrialdi-kasuak" taldean batzen dira)

Tabla 11.1. Diagnósticos más frecuentes, por categorías diagnósticas de 3 dígitos, número, edad y estancia medias; en hospitalización convencional, en hospitales privados. Datos por sexo. (Los contactos por COVID-19 del primer semestre se distribuyen en diferentes grupos de enfermedades respiratorias, y en el segundo semestre se unifican en el grupo "Casos de emergencia")

Diagnostiko nagusiaren GNS-10-ES	Bi sexuak Ambos sexos				Gizonak Hombres				Emakumeak Mujeres				
	CIE-10-ES de Diagnóstico principal	Kop- N	%	\bar{X}	\bar{X}	Kop- N	%	\bar{X}	\bar{X}	Kop- N	%	\bar{X}	\bar{X}
				Ad/Ed	Eg/Es			Ad/Ed	Eg/Es			Ad/Ed	Eg/Es
M17	Belaunetako artrosi Artrosis de rodilla	1.002	3,1	70,3	4,7	414	2,6	68,5	4,7	588	3,6	71,6	4,8
K40	Iztaiko hernia Hernia inguinal	821	2,6	61,5	1,2	731	4,6	61,5	1,2	90	0,6	61,3	1,1
H26	Bestelako katarata batzuk Otras cataratas	747	2,3	69,7	0,0	234	1,5	69,4	0,1	513	3,1	69,9	0,0
M23	Belauneko barruko lesio Trastorno interno de rodilla	673	2,1	44,4	1,4	459	2,9	43,8	1,4	214	1,3	45,9	1,4
K80	Kolelitiasi Colelitiasis	670	2,1	60,8	2,8	303	1,9	62,0	3,1	367	2,3	59,9	2,6
M16	Koxartrosia Artrosis de cadera	578	1,8	67,1	5,0	342	2,2	64,8	4,8	236	1,4	70,4	5,4
Z51	Ondorengo beste zainketa batzuk Contacto para otros cuidados posteriores	575	1,8	78,9	35,2	287	1,8	75,9	33,1	288	1,8	81,8	37,3
N40	Próstata(ko) hiperplasia onbera Hiperplasia prostática benigna	566	1,8	68,9	3,1	566	3,6	68,9	3,1
M75	Sorbaldako lesioak Lesiones de hombro	527	1,6	56,2	1,1	302	1,9	55,6	1,1	225	1,4	57,1	1,2
J34	Sudurreko eta sinu paranasaletako beste gaixotasun batzuk Otras enfermedades y las no especificadas de la nariz y de los senos nasales	467	1,5	40,0	1,1	240	1,5	41,4	1,1	227	1,4	38,6	1,0
S83	Belauneko artikulazioen eta lotailuen luxazioa eta zainfiratua Luxación y esguince de articulaciones y ligamentos de rodilla	447	1,4	32,1	1,3	261	1,7	33,3	1,4	186	1,1	30,5	1,3

Diagnostiko nagusiaren GNS-10-ES	Bi sexuak Ambos sexos				Gizonak Hombres				Emakumeak Mujeres				
	CIE-10-ES de Diagnóstico principal	Kop- N	%	\bar{x}	\bar{x}	Kop- N	%	\bar{x}	\bar{x}	Kop- N	%	\bar{x}	\bar{x}
				Ad/Ed	Eg/Es			Ad/Ed	Eg/Es			Ad/Ed	Eg/Es
N20	Giltzurruneko eta ureterreko harriak Cálculo de riñón y uréter	419	1,3	54,8	2,0	254	1,6	54,9	1,7	165	1,0	54,7	2,3
O48	Haurduntza luzea Embarazo cronológicamente avanzado	383	1,2	34,9	2,9	383	2,4	34,9	2,9
M47	Espondilosi Espondilosis	373	1,2	63,2	0,4	117	0,7	60,0	0,7	256	1,6	64,7	0,2
N64	Bularreko beste nahasmendu batzuk Otros trastornos mamarios	360	1,1	33,4	1,0	360	2,2	33,4	1,0
I25	Bihotzeko gaixotasun iskemiko kronikoa Enfermedad isquémica crónica cardiaca	345	1,1	68,4	4,4	282	1,8	67,2	4,5	63	0,4	73,7	4,1
S82	Zangoko haustura, orkatilakoa barne Fractura de pierna, incluyendo tobillo	344	1,1	48,8	3,6	211	1,3	45,2	4,1	133	0,8	54,5	2,8
M12	Bestelako artropatiak eta zehaztugabeak Otras artropatías y las no especificadas	341	1,1	61,2	1,7	114	0,7	58,4	2,3	227	1,4	62,7	1,4
I83	Beheko gorputz-adarretako bena barikosoak Venas varicosas de extremidades inferiores	339	1,1	55,0	0,5	119	0,8	55,1	0,6	220	1,4	55,0	0,5
S72	Izterrezur haustura Fractura de fémur	338	1,1	79,5	8,9	91	0,6	71,2	9,5	247	1,5	82,6	8,7

11.2. taula. Ospitaleratze arrunten diagnostikorik ohikoenak, 3 digituko diagnostiko-kategorien, kopuruen, adinaren eta batez besteko egonaldiaren arabera, ospitale pribatuetan. Lurralde historikoaren arabera datuak. (Lehen sehilekoko COVID-19 kontaktuak arasketa gaixotasunen talde desberdinetan banatzen dira, bigarren hiru hilekoak, berriz, "Larrialdi-kasuak" taldean batzen dira)

Tabla 11.2. Diagnósticos más frecuentes, por categorías diagnósticas de 3 dígitos, número, edad y estancia media; en hospitalización convencional, en hospitales privados. Datos por territorio histórico. (Los contactos por COVID-19 del primer semestre se distribuyen en diferentes grupos de enfermedades respiratorias, y en el segundo semestre se unifican en el grupo "Casos de emergencia")

Diagnostiko nagusiaren GNS-10-ES CIE-10-ES de Diagnóstico principal	ARABA/ÁLAVA				BIZKAIA				GIPUZKOA			
	Kop-N	%	\bar{X}	\bar{X}	Kop-N	%	\bar{X}	\bar{X}	Kop-N	%	\bar{X}	\bar{X}
			Ad/Ed	Eg/Es			Ad/Ed	Eg/Es			Ad/Ed	Eg/Es
M17 Belaunetako artrosi Artrosis de rodilla	54	1,9	68,0	4,8	747	4,2	70,4	4,7	201	1,8	70,6	4,7
K40 Iztaiko hernia Hernia inguinal	98	3,5	54,8	1,0	530	3,0	62,6	1,2	193	1,7	61,5	1,3
H26 Bestelako katarata batzuk Otras cataratas	23	0,8	70,6	0,0	705	3,9	69,8	0,0	19	0,2	67,9	0,7
M23 Belauneko barruko lesio Trastorno interno de rodilla	197	7,0	43,1	1,5	240	1,3	38,9	1,3	236	2,1	51,2	1,4
K80 Kolelitiasi Colelitiasis	57	2,0	60,1	2,4	388	2,2	61,4	2,6	225	2,0	60,0	3,3
M16 Koxartrosia Artrosis de cadera	73	2,6	68,7	5,4	314	1,8	66,4	5,2	191	1,7	67,6	4,6
Z51 Ondorengo beste zainketa batzuk Contacto para otros cuidados posteriores	20	0,7	67,1	4,9	534	3,0	79,4	37,0	21	0,2	77,4	18,9
N40 Próstata(ko) hiperplasia onbera Hiperplasia prostática benigna	68	2,4	67,9	2,7	278	1,5	68,5	3,2	220	2,0	69,7	3,1
M75 Sorbaldako lesioak Lesiones de hombro	56	2,0	56,0	1,1	216	1,2	53,8	1,1	255	2,3	58,4	1,1
J34 Sudurreko eta sinu paranasaletako beste gaixotasun batzuk Otras enfermedades y las no especificadas de la nariz y de los senos nasales	34	1,2	42,3	1,0	296	1,6	40,4	0,9	137	1,2	38,7	1,4
S83 Belauneko artikulazioen eta lotailuen luxazioa eta zaintiratua Luxación y esguince de articulaciones y ligamentos de rodilla	87	3,1	36,8	1,7	150	0,8	37,8	1,2	210	1,9	26,2	1,3
N20 Giltzurruneko eta ureterreko harriak Cálculo de riñón y uréter	35	1,2	53,7	1,9	252	1,4	55,6	2,0	132	1,2	53,6	2,0

Diagnostiko nagusiaren GNS-10-ES CIE-10-ES de Diagnóstico principal	ARABA/ÁLAVA				BIZKAIA				GIPUZKOA			
	Kop-N	%	\bar{x}	\bar{x}	Kop-N	%	\bar{x}	\bar{x}	Kop-N	%	\bar{x}	\bar{x}
			Ad/Ed	Eg/Es			Ad/Ed	Eg/Es			Ad/Ed	Eg/Es
O48 <i>Haurduntza luzea</i> Embarazo cronológicamente avanzado	8	0,3	33,4	3,0	234	1,3	34,8	2,9	141	1,3	35,1	2,9
M47 <i>Espondilosi</i> Espondilosis	10	0,4	50,0	2,7	345	1,9	63,6	0,1	18	0,2	62,7	4,3
N64 <i>Bularreko beste nahasmendu batzuk</i> Otros trastornos mamarios	51	1,8	33,5	1,0	207	1,2	33,7	1,0	102	0,9	32,9	1,0
I25 <i>Bihotzeko gaixotasun iskemiko kronikoa</i> Enfermedad isquémica crónica cardiaca	5	0,2	67,6	1,0	159	0,9	69,9	4,6	181	1,6	67,1	4,3
S82 <i>Zangoko haustura, orkatilakoa barne</i> Fractura de pierna, incluyendo tobillo	42	1,5	44,4	5,4	166	0,9	50,3	3,3	136	1,2	48,3	3,5
M12 <i>Bestelako artropatiak eta zehaztugabeak</i> Otras artropatías y las no especificadas	6	0,2	74,3	4,7	327	1,8	61,1	1,6	8	0,1	58,6	2,4
I83 <i>Beheko gorputz-adarretako bena barikosoak</i> Venas varicosas de extremidades inferiores	69	2,5	52,7	0,7	228	1,3	55,3	0,4	42	0,4	57,6	0,8
S72 <i>Izterrezur haustura</i> Fractura de fémur	15	0,5	75,7	6,9	201	1,1	79,4	6,4	122	1,1	80,3	13,3

12. taula. Ospitaleratze arrunten diagnostikorik ohikoenak, 3 digituko diagnostiko-kategorien, serbitzuen arabera, kopuruen, adinaren eta batez besteko egonaldiak kontuan hartuta, ospitale publikoetan eta pribatuetan. (Ad: adina; Eg: egonaldia) (Lehen sehilekoko COVID-19 kontaktuak arnasketa gaixotasunen talde desberdinetan banatzen dira, bigarren hiru hileroak, berriz, "Larrialdi-kasuak" taldean batzen dira)

Tabla 12. Diagnósticos principales más frecuentes, considerando categorías diagnósticas de 3 dígitos, por servicios: número, edad y estancia media; en hospitalización convencional, en hospitales públicos y privados. (Ed: edad; Es: Estancia). (Los contactos por COVID-19 del primer semestre se distribuyen en diferentes grupos de enfermedades respiratorias, y en el segundo semestre se unifican en el grupo "Casos de emergencia")

Diagnostiko nagusiaren GNS-10-ES CIE-10-ES de Diagnóstico principal		Koop-N	%	\bar{X} Ad/Ed	\bar{X} Eg/Es
Barne-medikuntza / Medicina interna		37.537	17,7	74,9	6,6
U07	Larrialdi-kasuak Casos de emergencia	2.884	7,7	71,2	7,8
J12	Pneumonia birikoa, beste inon sailkatu gabea Neumonía vírica, no clasificada bajo otro concepto	2.207	5,9	66,1	9,0
N39	Gernu-aparatuko beste nahasmendu batzuk Otros trastornos del aparato urinario	1.698	4,5	80,9	5,7
I50	Bihotz-gutxiegitasun Insuficiencia cardiaca	1.672	4,5	82,3	5,4
J18	Pneumonia, zehaztugabeko organismoak sortua Neumonía, microorganismo no especificado	1.610	4,3	73,4	5,6
Traumatologia eta Kirurgia Ortopedikoa / Traumatología y C. Ortopédica		25.715	12,1	60,1	3,8
M17	Belaunetako artrosi Artrosis de rodilla	3.033	11,8	70,8	4,7
S72	Izterrezur haustura Fractura de fémur	2.739	10,7	81,0	8,0
M16	Koxartrosia Artrosis de cadera	2.202	8,6	66,9	5,0
S82	Zangoko haustura, orkatilakoa barne Fractura de pierna, incluyendo tobillo	1.553	6,0	52,7	3,4
S52	Besaurreko haustura Fractura de antebrazo	1.362	5,3	53,4	1,5
Kirurgia Orokorra eta Digestio-Aparatuko Kirurgia / Cirugía General y del Aparato Digestivo		22.235	10,5	59,8	4,4
K80	Kolelitiasi Colelitiasis	3.152	14,2	60,4	3,0
K40	Iztaiko hernia Hernia inguinal	2.835	12,8	65,6	1,2
K35	Apendizitis akutua Apendicitis aguda	2.082	9,4	39,1	3,0
K43	Sabel hernia Hernia ventral	917	4,1	63,5	3,7
K57	Hesteetako dibertikulu-gaixotasun Enfermedad diverticular de intestino	871	3,9	63,4	6,3
Obstetrizia eta Ginekologia / Obstetricia y Ginecología		21.047	9,9	38,2	2,5
O48	Haurduntza luzea Embarazo cronológicamente avanzado	2.829	13,4	33,3	2,4

Diagnostiko nagusiaren GNS-10-ES CIE-10-ES de Diagnóstico principal		Koop-N	%	\bar{X} Ad/Ed	\bar{X} Eg/Es
O42	Mintzen haustura goiztiarra Rotura prematura de membranas	1.813	8,6	33,4	2,7
O70	Perineko urradura, erditzea bitartean Desgarro perineal en el parto	1.703	8,1	33,0	2,2
O99	Amaren bestelako gaixotasun batzuk, beste nonbait sailkatzeko modukoak, baina haurduntza, erditzea eta erdiberriaroa konplikatzen dutenak Otras enfermedades maternas clasificadas bajo otro concepto pero que complican el embarazo, parto y puerperio	1.245	5,9	32,6	2,3
O80	Berezko erditze bakuna Admisión para el parto a término no complicado	910	4,3	32,8	2,2
Kardiologia / Cardiología		14.398	6,8	71,1	4,2
I21	Miokardioko infartu akutua Infarto agudo de miocardio	1.886	13,1	66,9	5,8
I48	Aurikula-fibrilazio eta flutter Fibrilación y flutter auricular	1.733	12,0	71,1	2,9
I25	Bihotzeko gaixotasun iskemiko kronikoa Enfermedad isquémica crónica cardiaca	1.577	11,0	68,7	3,2
R07	Eztarriko eta bularraldeko mina Dolor de garganta y de tórax	1.557	10,8	66,9	2,5
I50	Bihotz-gutxiegitasun Insuficiencia cardiaca	1.165	8,1	76,8	6,2
Urologia / Urología		12.949	6,1	64,7	3,3
N20	Giltzurruneko eta ureterreko harriak Cálculo de riñón y uréter	1.774	13,7	55,4	2,1
C67	Maskuriko neoplasia gaiztoa Neoplasia maligna de vejiga	1.714	13,2	71,8	4,3
N40	Próstata(ko) hiperplasia onbera Hiperplasia prostática benigna	1.462	11,3	69,4	3,6
C61	Prostatako neoplasia gaiztoa Neoplasia maligna de próstata	1.060	8,2	67,5	3,4
N39	Gernu-aparatuko beste nahasmendu batzuk Otros trastornos del aparato urinario	606	4,7	65,1	3,3
Pneumologia / Neumología		11.647	5,5	65,7	6,9
U07	Larrialdi-kasuak Casos de emergencia	1.858	16,0	62,9	9,1
J12	Pneumonia birikoa, beste inon sailkatu gabea Neumonía vírica, no clasificada bajo otro concepto	1.592	13,7	62,7	9,5
J44	Biriketako beste gaixotasun buxatzaile kroniko batzuk Otras enfermedades pulmonares obstructivas crónicas	983	8,4	71,4	5,9
J18	Pneumonia, zehaztugabeko organismoak sortua Neumonía, microorganismo no especificado	827	7,1	65,7	5,2
I26	Biriketako enbolia Embolia pulmonar	664	5,7	68,6	6,2
Digestio-aparatua / Digestivo		9.746	4,6	66,0	6,3
K80	Kolelitiasi Colelitiasis	760	7,8	70,7	5,8
K85	Pankreatitis akutua Pancreatitis aguda	675	6,9	61,5	8,2

Diagnostiko nagusiaren GNS-10-ES CIE-10-ES de Diagnóstico principal		Koop-N	%	\bar{X} Ad/Ed	\bar{X} Eg/Es
K92	Digestio-aparatuko beste gaixotasun batzuk Otras enfermedades de aparato digestivo	524	5,4	72,1	5,9
K70	Gibeleko gaixotasun alkoholikoa Enfermedad alcohólica del hígado	433	4,4	61,0	8,3
K57	Hesteetako dibertikulu-gaixotasun Enfermedad diverticular de intestino	339	3,5	79,4	6,1

Neurologia / Neurologia		5.985	2,8	67,6	6,2
I63	Garuneko infartua Infarto cerebral	2.450	40,9	74,1	6,4
G40	Epilepsia eta epileptiko krisi errepikariak Epilepsia y crisis epilépticas recurrentes	472	7,9	59,1	5,9
G45	Garuneko istripu iskemiko iragankorrak eta erlazonaturiko sindromeak Accidentes isquémicos cerebrales transitorios y síndromes relacionados	366	6,1	72,5	3,9
I61	Garun-barneko odoljario, ez traumatiko Hemorragia intracerebral no traumática	219	3,7	74,2	9,8
I67	Bestelako gaixotasun zerebrobaskular batzuk Otras enfermedades cerebrovasculares	111	1,9	60,9	5,2

Onkologia Medikoa / Oncología Médica		5.723	2,7	64,6	7,2
C78	Arnas eta digestio-organoetako neoplasia gaizto sekundario Neoplasia maligna secundaria de órganos respiratorios y digestivos	462	8,1	63,6	6,6
G89	Mina, beste inon sailkatu gabea Dolor, no clasificado bajo otro concepto	362	6,3	61,9	8,4
C34	Bronkio eta biriketako neoplasia gaiztoa Neoplasia maligna de bronquio y pulmón	353	6,2	66,5	8,1
C79	Bestelako eta zehaztugabeko lekuetako neoplasia gaizto sekundario Neoplasia maligna secundaria de otras localizaciones y las no especificadas	292	5,1	63,9	8,7
D70	Neutropenia Neutropenia	200	3,5	61,0	5,8

Pediatría / Pediatría		5.077	2,4	3,4	6,2
P07	Haurdunaldi laburrarekin eta jaiotza-pisu eskasarekin zerikusia duten nahasmenduak, beste inon sailkatu gabeak Trastornos del recién nacido en relación con baja edad gestacional y bajo peso al nacimiento, no clasificados bajo otro concepto	354	7,0	0,0	23,3
P59	Jaioberrien ikterizia, beste arrazoi batzuegatik eta zehaztu gabeko arrazoiengatik Ictericia neonatal por otras causas y las no especificadas	290	5,7	0,0	2,4
P22	Jaioberriaren arnas-distres Distrés respiratorio del recién nacido	268	5,3	0,0	7,3
R06	Arnasketaren anormalitateak Alteraciones de la respiración	256	5,0	5,2	1,1
Z51	Ondorengo beste zainketa batzuk Contacto para otros cuidados posteriores	213	4,2	7,9	3,8

Diagnostiko nagusiaren GNS-10-ES CIE-10-ES de Diagnóstico principal		Koop-N	%	\bar{X} Ad/Ed	\bar{X} Eg/Es
ORL / ORL		4.584	2,2	40,5	2,3
J35	Amigdaletako eta adenoideetako gaixotasun kronikoak Enfermedades crónicas de las amígdalas y de las adenoides	860	18,8	12,4	1,1
J34	Sudurreko eta sino paranasaletako bestelako eta zehaztugabeko gaixotasunak Otras enfermedades y las no especificadas de la nariz y de los senos nasales	728	15,9	40,3	1,1
J36	Abszesu periamigdalino Absceso periamigdalino	310	6,8	37,3	2,4
J33	Sudurreko polipo Pólipo nasal	285	6,2	49,8	1,2
C32	Laringeko neoplasia gaiztoa Neoplasia maligna de laringe	162	3,5	66,8	9,0
Gaixotasun Infekziosoak / Enfermedades Infecciosas		4.370	2,1	62,3	6,6
U07	Larrialdi-kasuak Casos de emergencia	884	20,2	60,0	6,5
N39	Gernu-aparatuko beste nahasmendu batzuk Otros trastornos del aparato urinario	372	8,5	71,0	4,1
L03	Zelulitis eta linfangitis akutu Celulitis y linfangitis aguda	319	7,3	65,4	5,1
N10	Pielonefritis akutu Pielonefritis aguda	312	7,1	52,5	3,8
A41	Beste septizemia batzuk Otras sepsis	295	6,8	70,4	7,1
Psikiatria / Psiquiatría		3.891	1,8	43,4	14,2
F20	Eskizofrenia Esquizofrenia	560	14,4	45,1	16,3
F31	Nahasmendu bipolar Trastorno bipolar	383	9,8	47,7	17,0
F10	Alkoholarekin lotutako nahasmenduak Trastornos relacionados con alcohol	258	6,6	48,5	9,8
F32	Depresio-gertakari larria Trastorno depresivo mayor, episodio único	226	5,8	51,7	16,8
F60	Nortasunaren nahasmendu espezifikoak Trastornos específicos de personalidad	219	5,6	33,0	10,2
Kirurgia Plastikoa eta Konpontzaile / Cirugía Plástica y Reparadora		3.340	1,6	47,4	2,5
N64	Bularreko beste nahasmendu batzuk Otros trastornos mamarios	364	10,9	33,1	1,1
N62	Bular hipertrofia Hipertrofia mamaria	297	8,9	38,2	1,4
Z42	Lesio erreparazio edo prozedura mediku baten ostean eskatutako kirurgia plastiko eta zuzentzaile Contacto para cirugía plástica y reconstructiva después de un procedimiento médico o reparación de lesión	220	6,6	52,6	3,2
C44	Beste neoplasia gaizto batzuk eta larruzaleko zehaztugabeak Otras neoplasias malignas y las no especificadas de piel	200	6,0	78,6	2,0

Diagnostiko nagusiaren GNS-10-ES CIE-10-ES de Diagnóstico principal		Koop-N	%	\bar{X} Ad/Ed	\bar{X} Eg/Es
Z41	Osasun-egoera bat konpontzeko ez diren prozeduretarako kontaktua Contacto para procedimientos con fines distintos a remediar un estado de salud	200	6,0	40,6	1,1
Neurokirurgia / Neurocirugia		3.332	1,6	59,4	7,0
S06	Garezur-barneko lesio traumatiko Traumatismo intracraneal	485	14,6	66,3	7,6
M51	Ornoarteko toraziko, torakolunbar eta lunbo-sakro diskoen nahasmenduak Trastornos de disco intervertebral dorsal, dorsolumbar y lumbosacro	255	7,7	50,5	4,9
C71	Garuneko neoplasia gaiztoa Neoplasia maligna de cerebro	249	7,5	58,5	7,2
M50	Disko zerbikalaren nahasmenduak Trastornos de disco cervical	183	5,5	52,3	3,7
I67	Bestelako gaixotasun zerebrobaskular batzuk Otras enfermedades cerebrovasculares	173	5,2	58,9	2,4
Angiologia eta Hodietako Kirurgia / Angiología y Cirugía Vascular		3.296	1,6	68,9	7,3
I70	Aterosklerosi Atherosclerosis	850	25,8	72,0	8,3
E11	Diabetes mellitus ez-intsulina-menpekoa Diabetes mellitus tipo 2	540	16,4	70,6	10,5
T82	Protesi, inplante eta transplante kardiako eta baskularren konplikazioak Complicaciones de prótesis, implantes e injertos cardiacos y vasculares	288	8,7	69,0	7,7
I71	Aorta-aneurisma eta disekezioa Aneurisma y disección aórticos	269	8,2	72,5	7,9
I83	Beheko gorputz-adarretako bena barikosoak Venas varicosas de extremidades inferiores	252	7,6	55,4	1,0
Hematologia Kliniko / Hematología Clínica		2.621	1,2	63,1	10,1
Z51	Ondorengo beste zainketa batzuk Contacto para otros cuidados posteriores	571	21,8	57,6	5,5
C90	Mieloma anizkoitza eta zelula plasmatikoen neoplasia gaiztoak Mieloma múltiple y tumores malignos de células plasmáticas	224	8,5	65,5	15,0
C83	Linfoma ez-folikular Linfoma no folicular	162	6,2	65,3	15,5
D70	Neutropenia Neutropenia	136	5,2	61,1	9,4
C92	Leuzemia mieloide Leucemia mieloide	128	4,9	59,0	21,6
Nefrologia / Nefrología		1.864	0,9	63,8	7,9
N17	Giltzurrun-gutxiegitasun akutu Fallo renal agudo	242	13,0	71,0	9,2
T86	Tntransplantatuko organo eta ehunen hutsegitea eta errefus Complicaciones de órganos y tejido trasplantados	115	6,2	49,2	5,5

Diagnostiko nagusiaren GNS-10-ES CIE-10-ES de Diagnóstico principal		Koop-N	%	\bar{X} Ad/Ed	\bar{X} Eg/Es
N18	Giltzurrun-gutxiegitasun kroniko Enfermedad renal crónica (ERC)	107	5,7	58,1	8,0
T82	Protesi, inplante eta transplante kardiako eta baskularren konplikazioak Complicaciones de prótesis, implantes e injertos cardiacos y vasculares	99	5,3	66,8	7,0
I12	Giltzurruneko gaixotasun hipertentsibo kroniko Enfermedad renal crónica hipertensiva	81	4,3	63,4	7,7
Medikuntza Intentsibo / Medicina Intensiva		1.603	0,8	65,1	7,2
I48	Aurikula-fibrilazio eta flutter Fibrilación y flutter auricular	172	10,7	65,0	1,2
U07	Larrialdi-kasuak Casos de emergencia	134	8,4	68,0	26,7
I44	Blokeo aurikulobentrikularra eta balaren ezker-adarraren blokeo Bloqueo auriculoventricular y de rama izquierda del haz	78	4,9	75,7	1,3
J12	Pneumonia birikoa, beste inon sailkatu gabea Neumonía vírica, no clasificada bajo otro concepto	63	3,9	67,3	21,2
I21	Miokardioko infartu akutua Infarto agudo de miocardio	57	3,6	69,5	4,3
Kirurgia Toraziko / Cirugía Torácica		1.324	0,6	58,3	5,7
C34	Bronkio eta biriketako neoplasia gaiztoa Neoplasia maligna de bronquio y pulmón	364	27,5	65,3	7,2
S22	Saihets-hezurre(fa)ko, bularrezurreko eta bizkarrezur torazikoko haustura Fractura de costilla(s), esternón y columna dorsal	175	13,2	61,2	4,8
J93	Pneumotorax eta aire ihes Neumotórax y escape de aire	155	11,7	39,7	6,3
C78	Arnas eta digestio-organoetako neoplasia gaizto sekundario Neoplasia maligna secundaria de órganos respiratorios y digestivos	99	7,5	62,6	4,6
J90	Pleurako isuria, beste inon sailkatu gabea Derrame pleural, no clasificable bajo otro concepto	45	3,4	68,6	3,5
Ofthalmologia / Oftalmología		1.279	0,6	65,6	0,6
H26	Beste katarata batzuk Otras cataratas	771	60,3	69,8	0,0
H18	Korneako beste nahasmendu batzuk Otros trastornos de córnea	80	6,3	68,4	1,0
H25	Adinarekin lotutako katarata Catarata relacionada con la edad	63	4,9	71,5	1,0
H50	Beste estrabismo mota batzuk Otros tipos de estrabismo	33	2,6	30,6	0,5
S05	Begi eta betzuloko lesio traumatiko Traumatismo del ojo y órbita	30	2,3	57,4	3,7
Bihotzeko Kirurgia / Cirugía Cardíaca		1.180	0,6	68,6	11,3
I35	Balbula aortikoaren gaixotasun ez-erreumatikoak Trastornos de válvula aórtica no reumáticos	398	33,7	72,4	9,5
I25	Bihotzeko gaixotasun iskemiko kronikoa Enfermedad isquémica crónica cardíaca	190	16,1	65,9	11,9

Diagnostiko nagusiaren GNS-10-ES CIE-10-ES de Diagnóstico principal		Koop-N	%	\bar{X} Ad/Ed	\bar{X} Eg/Es
I34	Balbula mitralaren nahasmendu ez-erreumatikoak Trastornos de válvula mitral no reumáticos	97	8,2	67,7	13,6
I21	Miokardioko infartu akutua Infarto agudo de miocardio	68	5,8	68,1	15,1
T82	Protesi, inplante eta transplante kardiako eta baskularren konplikazioak Complicaciones de prótesis, implantes e injertos cardiacos y vasculares	57	4,8	66,9	16,4
Beste batzuk / Otros		7.165	3,4	51,0	7,8
Z51	Ondorengo beste zainketa batzuk Contacto para otros cuidados posteriores	595	8,3	77,2	33,8
K35	Apendizitis akutu Apendicitis aguda	326	4,5	9,0	4,0
G47	Loaren nahasmenduak Trastornos del sueño	308	4,3	47,2	1,1
E11	Diabetes mellitus ez-intsulina-menpekoa Diabetes mellitus tipo 2	298	4,2	60,8	4,2
C61	Prostatako neoplasia gaiztoa Neoplasia maligna de próstata	185	2,6	72,4	1,4

13. taula. Diagnostiko nagusien maiztasuna, garrantzi erlatiboa (%), 100.000 biztanleko tasa gordina (TG) batez besteko adina (Ad) eta batez besteko ospitaleen egonaldia (Eg). Akutuen ospitale publikoetan eta pribatuetan. Sexuaren arabera. Diagnostikoak ISHMT-sailkapen arabera multzotu ditugu. (Lehen sehilekoko COVID-19 kontaktuak arnasketa gaixotasunen talde desberdinetan banatzen dira, bigarren hiru hilekoak, berriz, "Larrialdi-kasuak" taldean batzen dira)

Tabla 13. Frecuencias, importancia relativa (%), tasa bruta por 100.000 habitantes (TB), edad media (Ed) y estancia media (Es) de los diagnosticos principales, en contactos de hospitalización convencional de hospitales de agudos públicos y privados. Diferenciados por sexo. Los diagnósticos se han agrupado de acuerdo a la clasificación ISHMT. (Los contactos por COVID-19 del primer semestre se distribuyen en diferentes grupos de enfermedades respiratorias, y en el segundo semestre se unifican en el grupo "Códigos para propósitos especiales")

Diagnostiko nagusiaren ISHMT taldea	Bi sexuak Ambos sexos				Gizonak Hombres				Emakumeak Mujeres			
	Kop N	%	\bar{X}	\bar{X}	Kop N	TG	\bar{X}	\bar{X}	Kop N	TG	\bar{X}	\bar{X}
			Ad/Ed	Eg/Es		TB	Ad/Ed	Eg/Es		TB	Ad/Ed	Eg/Es
0100 Gaixot. infektzioso eta parasitario Enf. Infecciosas y parasitarias	4.789	2,3	65,8	8,2	2.647	248,0	64,8	8,3	2.142	189,1	67,0	8,2
0101 Hesteetako gaixotasun infektziosoak, beherakoa izan ezik Enfermedades infecciosas intestinales, excepto diarrea	542	0,3	60,3	6,0	275	25,8	57,5	5,7	267	23,6	63,1	6,3
0102 Jatorriz infektziosoak direla susmatzen diren beherakoak eta gastroenteritisa Diarrea y gastroenteritis de presunto origen infeccioso	230	0,1	57,3	5,0	112	10,5	54,0	4,4	118	10,4	60,5	5,5
0103 Tuberkulosia Tuberculosis	128	0,1	46,1	9,8	80	7,5	47,8	8,6	48	4,2	43,3	11,9
0104 Septizemia Septicemia	2.625	1,2	73,8	9,3	1.476	138,3	72,4	9,5	1.149	101,5	75,7	9,0
0105 GIBaren gaixotasuna Enfermedad por VIH	65	0,0	46,4	16,9	49	4,6	44,9	10,4	16	1,4	51,1	36,8
0106 Bestelako gaixotasun infektzioso eta parasitario batzuk Otras enfermedades infecciosas y parasitarias	1.199	0,6	55,4	6,8	655	61,4	55,9	6,9	544	48,0	54,7	6,7
0200 Neoplasiak Neoplasias	20.824	9,8	64,9	6,0	11.352	1063,7	67,2	6,5	9.472	836,4	62,0	5,5
0201 Koloneko, ondesteko, uzkiko eta uzki-kanaleko neoplasia gaiztoa Neoplasia maligna de colon, recto y ano	1.752	0,8	73,0	8,8	1.012	94,8	72,6	9,0	740	65,3	73,6	8,5

Diagnostiko nagusiaren ISHMT taldea Grupo ISHMT de Diagnóstico principal	Bi sexuak Ambos sexos				Gizonak Hombres				Emakumeak Mujeres			
	Kop N	%	\bar{X} Ad/Ed	\bar{X} Eg/Es	Kop N	TG TB	\bar{X} Ad/Ed	\bar{X} Eg/Es	Kop N	TG TB	\bar{X} Ad/Ed	\bar{X} Eg/Es
0202 Zintzur-hesteko, bronkioetako eta biriketako neoplasia gaiztoa Neoplasia maligna de tráquea, bronquios y pulmón	1.505	0,7	67,6	7,2	1.022	95,8	68,6	7,3	483	42,6	65,5	7,0
0203 Melanoma eta larruzaleko beste neoplasia gaizto batzuk Melanoma y otras neoplasias malignas de la piel	426	0,2	71,7	2,3	236	22,1	74,7	2,6	190	16,8	68,0	1,9
0204 Bularreko neoplasia gaiztoa Neoplasia maligna de la mama	1.048	0,5	60,1	2,8	7	0,7	66,1	3,1	1.041	91,9	60,1	2,8
0205 Umetokiko neoplasia gaiztoa Neoplasia maligna del útero	523	0,2	61,7	3,4	523	46,2	61,7	3,4
0206 Obulutegiko neoplasia gaiztoa Neoplasia maligna del ovario	234	0,1	60,2	6,3	234	20,7	60,2	6,3
0207 Prostatako neoplasia gaiztoa Neoplasia maligna de la próstata	1.316	0,6	68,7	3,4	1.316	123,3	68,7	3,4
0208 Maskuriko neoplasia gaiztoa Neoplasia maligna de la vejiga	1.786	0,8	71,8	4,5	1.479	138,6	72,0	4,5	307	27,1	71,1	4,6
0209 Beste neoplasia gaizto batzuk Otras neoplasias malignas	8.041	3,8	64,7	8,1	4.638	434,6	64,8	8,4	3.403	300,5	64,6	7,6
0210 Kartzinoma in situ Carcinoma in situ	474	0,2	65,2	2,9	237	22,2	71,4	3,1	237	20,9	59,0	2,7
0211 Koloneko, ondesteko, uzki-kanaleko eta uzkiko neoplasia onbera Neoplasia benigna del colon, del recto, del conducto anal y del ano	277	0,1	68,2	5,0	179	16,8	67,6	4,8	98	8,7	69,4	5,3

Diagnostiko nagusiaren ISHMT taldea Grupo ISHMT de Diagnóstico principal	Bi sexuak Ambos sexos				Gizonak Hombres				Emakumeak Mujeres			
	Kop N	%	\bar{X} Ad/Ed	\bar{X} Eg/Es	Kop N	TG TB	\bar{X} Ad/Ed	\bar{X} Eg/Es	Kop N	TG TB	\bar{X} Ad/Ed	\bar{X} Eg/Es
0212 Umetokiko leiomioma Leiomioma uterino	753	0,4	46,3	2,6	753	66,5	46,3	2,6
0213 Beste neoplasia onbera batzuk eta ez- ziur edo ezezagun portaerako neoplasiak Otras neoplasias benignas y neoplasias de comportamiento incierto o desconocido	2.689	1,3	58,6	3,9	1.226	114,9	61,5	4,3	1.463	129,2	56,1	3,5
0300 Odola eta organo odol-sortzaileko gaixotasunak Enfermedades de la sangre y órganos hematopoyéticos	2.362	1,1	66,6	6,1	1.217	114,0	66,0	6,3	1.145	101,1	67,2	5,9
0301 Anemia Anemia	1.550	0,7	72,2	5,7	771	72,2	72,1	5,9	779	68,8	72,3	5,5
0302 Bestelako odoleko eta organo odol- sortzaileetako gaixotasunak eta immunitate- mekanismoari dagozkion nahasmenduak Otras enfermedades de la sangre, de los órganos hematopoyéticos y ciertos trastornos que afectan al mecanismo de la inmunidad	812	0,4	55,9	6,8	446	41,8	55,4	7,0	366	32,3	56,5	6,6
0400 Gaixotasun endokrino, metaboliko eta immunitario Enfermedades endocrinas, metabólicas e inmunitarias	3.706	1,7	61,1	6,2	1.839	172,3	61,8	7,2	1.867	164,9	60,4	5,2
0401 Diabetes mellitus Diabetes mellitus	1.666	0,8	64,1	7,6	1.127	105,6	63,3	8,2	539	47,6	65,9	6,1
0402 Bestelako gaixotasun endokrino, nutrizional eta metabolikoak Otras enfermedades endocrinas, nutricionales y metabólicas	2.040	1,0	58,6	5,1	712	66,7	59,6	5,7	1.328	117,3	58,1	4,8

Diagnostiko nagusiaren ISHMT taldea Grupo ISHMT de Diagnóstico principal	Bi sexuak Ambos sexos				Gizonak Hombres				Emakumeak Mujeres			
	Kop N	%	\bar{X} Ad/Ed	\bar{X} Eg/Es	Kop N	TG TB	\bar{X} Ad/Ed	\bar{X} Eg/Es	Kop N	TG TB	\bar{X} Ad/Ed	\bar{X} Eg/Es
0500 Mental eta portaeraren nahasmenduak Trastornos mentales y del comportamiento	4.198	2,0	46,4	13,1	2.163	202,7	45,3	12,1	2.035	179,7	47,5	14,2
0501 Dementia Demencia	137	0,1	82,0	8,4	61	5,7	80,3	9,0	76	6,7	83,3	7,9
0502 Mental eta portaeraren nahasmenduak, alkohol-erabilerak sortuak Trastornos mentales y del comportamiento debidos al uso de alcohol	372	0,2	50,1	8,8	269	25,2	50,8	8,8	103	9,1	48,3	9,0
0503 Mental eta portaeraren nahasmenduak, bestelako substantzia psikoaktibo batzuen erabilerak sortuak Trastornos mentales y del comportamiento debidos al uso de otras sustancias psicoactivas	389	0,2	39,7	8,1	289	27,1	39,1	8,2	100	8,8	41,4	7,7
0504 Eskizofrenia, eskizotipiko eta delirio(zko) nahasmenduak Esquizofrenia, trastornos esquizotípicos y delirantes	1.212	0,6	45,3	15,7	742	69,5	42,9	15,8	470	41,5	49,1	15,5
0505 Umorearen nahasmenduak (afektiboak) Trastornos del humor (afectivos)	870	0,4	51,1	17,0	306	28,7	49,0	16,3	564	49,8	52,1	17,5
0506 Bestelako mental eta portaeraren nahasmenduak Otros trastornos mentales y del comportamiento	1.218	0,6	41,1	11,2	496	46,5	42,9	8,6	722	63,8	39,9	13,0
0600 Nerbio-sistemako gaixotasunak Enferm. del sistema nervioso	4.708	2,2	56,7	5,6	2.529	237,0	55,7	6,1	2.179	192,4	57,7	5,0

Diagnostiko nagusiaren ISHMT taldea Grupo ISHMT de Diagnóstico principal	Bi sexuak Ambos sexos				Gizonak Hombres				Emakumeak Mujeres			
	Kop N	%	\bar{X} Ad/Ed	\bar{X} Eg/Es	Kop N	TG TB	\bar{X} Ad/Ed	\bar{X} Eg/Es	Kop N	TG TB	\bar{X} Ad/Ed	\bar{X} Eg/Es
0601 Alzheimer-en gaixotasun Enfermedad de Alzheimer	79	0,0	81,2	6,4	32	3,0	80,6	6,8	47	4,2	81,6	6,2
0602 Esklerosi anizkoitz Esclerosis múltiple	72	0,0	39,9	5,6	23	2,2	38,6	11,0	49	4,3	40,6	3,1
0603 Epilepsia Epilepsia	800	0,4	54,8	5,7	458	42,9	52,1	5,5	342	30,2	58,3	5,9
0604 Garuneko istemia iragankorrak Isquemia cerebral transitoria	548	0,3	74,2	3,8	290	27,2	71,6	4,4	258	22,8	77,2	3,1
0605 Nerbio-sistemako bestelako gaixotasunak Otras enfermedades del sistema nervioso	3.209	1,5	53,9	5,8	1.726	161,7	53,8	6,4	1.483	130,9	54,0	5,2
0700 Begiko eta bere eranskinetako gaixotasunak Enferm. del ojo y sus anexos	1.436	0,7	64,2	1,1	528	49,5	62,7	1,3	908	80,2	65,0	1,0
0701 Katarata Catarata	837	0,4	69,9	0,1	271	25,4	69,1	0,2	566	50,0	70,2	0,1
0702 Begiko eta bere eransk. bestelako gaixotasunak Otras enferm. del ojo y sus anexos	599	0,3	56,2	2,4	257	24,1	55,9	2,4	342	30,2	56,5	2,4
0800 Belarritako eta mastoide apofisiko gaixotasunak Enferm. del oido y apófisis mastoides	887	0,4	47,3	2,0	447	41,9	45,6	2,0	440	38,9	49,1	2,0
0900 Zirkulazio-aparatuko gaixotasunak Enfermedades del aparato circulatorio	26.943	12,7	72,3	5,7	15.718	1472,8	70,2	5,8	11.225	991,2	75,4	5,7
0901 Gaixotasun hipertentsibo Enfermedad hipertensiva	2.891	1,4	80,1	6,8	1.510	141,5	77,8	6,7	1.381	121,9	82,7	6,8
0902 Bularreko angina Angina de pecho	468	0,2	72,9	4,0	277	26,0	70,6	3,8	191	16,9	76,2	4,3
0903 Miokardioko infartu akutu Infarto agudo de miocardio	2.180	1,0	67,9	6,2	1.555	145,7	65,3	6,2	625	55,2	74,3	6,0

Diagnostiko nagusiaren ISHMT taldea Grupo ISHMT de Diagnóstico principal	Bi sexuak Ambos sexos				Gizonak Hombres				Emakumeak Mujeres			
	Kop N	%	\bar{X} Ad/Ed	\bar{X} Eg/Es	Kop N	TG TB	\bar{X} Ad/Ed	\bar{X} Eg/Es	Kop N	TG TB	\bar{X} Ad/Ed	\bar{X} Eg/Es
0904 Bestelako bihotzeko gaixotasun iskemikoak Otras enfermedades isquémicas del corazón	2.113	1,0	68,8	4,3	1.603	150,2	67,7	4,3	510	45,0	72,4	4,3
0905 Bihotz-biriketako gaixotasun eta birika- zirkulazioko gaixotasun Enfermedad cardiopulmonar y enfermedad de la circulación pulmonar	1.414	0,7	70,0	6,3	686	64,3	66,7	6,2	728	64,3	73,2	6,4
0906 Kondukzioaren nahasmenduak eta bihotzeko beste arritmia batzuk Trastornos de conducción y disritmias cardiacas	4.352	2,1	71,7	3,5	2.520	236,1	69,5	3,4	1.832	161,8	74,7	3,7
0907 Bihotz-gutxiegitasun Insuficiencia cardiaca	3.037	1,4	79,7	5,9	1.591	149,1	77,4	6,1	1.446	127,7	82,2	5,7
0908 Gaixotasun zerebrobaskularrak Enfermedades cerebrovasculares	4.782	2,3	72,8	6,8	2.541	238,1	70,9	7,1	2.241	197,9	75,0	6,5
0909 Aterosklerosia Atherosclerosis	977	0,5	72,6	8,2	725	67,9	71,7	8,7	252	22,3	75,1	6,7
0910 Beheko gorputz- adarretako bena barikosoak Venas varicosas de las extremidades inferiores	557	0,3	55,8	1,0	204	19,1	55,4	1,0	353	31,2	56,0	1,0
0911 Zirkulazio-sistemako bestelako gaixotasunak Otras enfermedades del sistema circulatorio	4.172	2,0	68,7	6,7	2.506	234,8	67,3	6,6	1.666	147,1	70,8	6,7
1000 Arnas sistemaren gaixotasunak Enfermedades del aparato respiratorio	23.168	10,9	63,0	6,1	13.371	1252,9	62,3	6,3	9.797	865,1	63,8	5,7
1001 Goiko arnasbideetako infekzio akutua eta gripe Infecciones agudas de las vías respiratorias superiores y gripe	1.486	0,7	55,0	4,9	733	68,7	53,1	5,0	753	66,5	57,0	4,7

Diagnostiko nagusiaren ISHMT taldea Grupo ISHMT de Diagnóstico principal	Bi sexuak Ambos sexos				Gizonak Hombres				Emakumeak Mujeres			
	Kop N	%	\bar{X} Ad/Ed	\bar{X} Eg/Es	Kop N	TG TB	\bar{X} Ad/Ed	\bar{X} Eg/Es	Kop N	TG TB	\bar{X} Ad/Ed	\bar{X} Eg/Es
1002 <i>Pneumonia</i> Neumonía	7.964	3,8	66,6	7,8	4.595	430,6	66,3	8,3	3.369	297,5	67,1	7,2
1003 <i>Beheko arnasbideetako beste infekzio akutu batzuk</i> Otras infecciones agudas del tracto respiratorio inferior	1.464	0,7	64,9	5,4	755	70,7	59,4	5,5	709	62,6	70,7	5,3
1004 <i>Amigdaletako eta adenoideetako gaixotasun kroniko</i> Enfermedad crónica de amígdalas y adenoides	890	0,4	12,3	1,1	499	46,8	10,7	1,1	391	34,5	14,2	1,1
1005 <i>Goiko arnasbideetako beste gaixotasun batzuk</i> Otras enfermedades del tracto respiratorio superior	1.877	0,9	43,4	1,7	1.124	105,3	43,9	1,7	753	66,5	42,7	1,7
1006 <i>Biriketako gaixotasun buxatzaile kroniko eta bronkiektasiak</i> Enfermedad pulmonar obstructiva crónica y bronquiectasias	3.226	1,5	72,6	6,5	2.285	214,1	73,7	6,6	941	83,1	70,1	6,4
1007 <i>Asma</i> Asma	865	0,4	51,3	4,5	333	31,2	44,9	4,0	532	47,0	55,3	4,8
1008 <i>Arnas sistemaren bestelako gaixotasunak</i> Otras enfermedades del sistema respiratorio	5.396	2,5	70,5	6,4	3.047	285,5	68,0	6,7	2.349	207,4	73,8	6,1
1100 <i>Digestio-aparatuko gaixotasunak</i> Enfermedades del aparato digestivo	27.025	12,8	61,3	4,8	15.566	1458,6	60,4	4,6	11.459	1011,8	62,4	5,0
1101 <i>Hortzetako eta euste-egituretako nahasmenduak</i> Trastornos de los dientes y de las estructuras de sostén	246	0,1	40,4	2,7	138	12,9	41,2	2,9	108	9,5	39,3	2,3
1102 <i>Aho-barrunbeko, listu eta masailezur guruinetako beste gaixotasun batzuk</i> Otras enfermedades de la cavidad oral, glándulas salivares y maxilares	293	0,1	52,9	4,7	161	15,1	53,5	5,0	132	11,7	52,2	4,3

Diagnostiko nagusiaren ISHMT taldea Grupo ISHMT de Diagnóstico principal	Bi sexuak Ambos sexos				Gizonak Hombres				Emakumeak Mujeres			
	Kop N	%	\bar{X} Ad/Ed	\bar{X} Eg/Es	Kop N	TG TB	\bar{X} Ad/Ed	\bar{X} Eg/Es	Kop N	TG TB	\bar{X} Ad/Ed	\bar{X} Eg/Es
1103 Hestegorriko gaixotasunak Enfermedades del esófago	494	0,2	60,9	6,0	303	28,4	59,7	6,3	191	16,9	62,6	5,5
1104 Ultzera peptikoa Úlcera péptica	514	0,2	65,8	6,6	339	31,8	64,4	6,4	175	15,5	68,6	6,9
1105 Dispepsia eta urdaileko eta duodenoko beste gaixotasun batzuk Dispepsia y otras enfermedades del estómago y duodeno	596	0,3	65,8	6,3	321	30,1	65,0	6,8	275	24,3	66,8	5,8
1106 Apendizeko gaixotasunak Enfermedades del apéndice	2.495	1,2	35,3	3,2	1.436	134,6	33,8	3,2	1.059	93,5	37,4	3,1
1107 Iztaiko hernia Hernia inguinal	2.884	1,4	65,2	1,3	2.560	239,9	64,9	1,2	324	28,6	67,0	1,5
1108 Abdomeneko beste hernia batzuk Otra hernia abdominal	1.982	0,9	62,8	3,3	1.022	95,8	61,3	2,9	960	84,8	64,4	3,7
1109 Crohn-en gaixotasun eta kolitis ultzeradun Enfermedad de Crohn y colitis ulcerosa	636	0,3	50,2	9,3	330	30,9	47,7	9,1	306	27,0	52,9	9,4
1110 Beste gastroenteritis eta kolitis ez-infekzioso batzuk Otras gastroenteritis no infecciosas y colitis	858	0,4	61,6	5,6	408	38,2	59,1	5,6	450	39,7	63,8	5,6
1111 Ileo paralitiko eta heste-butxadura, herniarik gabe Íleo paralítico y obstrucción intestinal sin mención de hernia	1.252	0,6	70,6	7,0	635	59,5	69,8	7,0	617	54,5	71,4	7,0
1112 Hesteetako dibertikulu- gaixotasun Enfermedad diverticular de intestino	1.347	0,6	68,7	6,3	642	60,2	64,3	6,2	705	62,3	72,7	6,3
1113 Uzkiko eta ondesteko gaixotasunak Enfermedades del ano y recto	1.581	0,7	57,3	2,9	1.035	97,0	55,8	2,7	546	48,2	60,0	3,3

Diagnostiko nagusiaren ISHMT taldea Grupo ISHMT de Diagnóstico principal	Bi sexuak Ambos sexos				Gizonak Hombres				Emakumeak Mujeres			
	Kop N	%	\bar{X} Ad/Ed	\bar{X} Eg/Es	Kop N	TG TB	\bar{X} Ad/Ed	\bar{X} Eg/Es	Kop N	TG TB	\bar{X} Ad/Ed	\bar{X} Eg/Es
1114 Hesteetako beste gaixotasun batzuk Otras enfermedades del intestino	990	0,5	72,2	6,9	445	41,7	70,0	7,0	545	48,1	74,0	6,7
1115 Gibealeko gaixotasun alkoholkoa Enfermedad alcohólica del hígado	624	0,3	61,5	8,6	529	49,6	62,3	8,4	95	8,4	57,1	9,7
1116 Gibealeko beste gaixotasun batzuk Otras enfermedades del hígado	771	0,4	64,0	6,8	434	40,7	63,4	7,4	337	29,8	64,8	6,0
1117 Kolelitiasi Colelitiasis	4.134	2,0	63,2	3,8	1.826	171,1	65,5	4,3	2.308	203,8	61,3	3,4
1118 Behazun-maskuriko eta behazun- hodietako beste gaixotasun batzuk Otras enfermedades de la vesícula biliar y del tracto biliar	1.481	0,7	69,1	6,3	818	76,6	69,3	6,6	663	58,5	68,9	6,0
1119 Pankreako gaixotasunak Enfermedades pancreáticas	1.294	0,6	62,9	8,4	715	67,0	60,6	8,1	579	51,1	65,7	8,8
1120 Digestio-aparatuko bestelako gaixotasunak Otras enfermedades del aparato digestivo	2.553	1,2	65,2	5,4	1.469	137,6	63,8	5,4	1.084	95,7	67,0	5,4
1200 Larruazaleko eta azalpeko ehunetako gaixotasunak Enfermedades de la piel y de los tejidos subcutáneos	2.259	1,1	56,3	5,2	1.269	118,9	53,8	5,2	990	87,4	59,5	5,2
1201 Larruazaleko eta azalpeko ehuneko infekzioak Infecciones de la piel y del tejido celular subcutáneo	1.416	0,7	53,7	4,8	855	80,1	50,6	4,5	561	49,5	58,5	5,3
1202 Dermatitis, ekzema eta nahasmendu papulo- ezkatatsiak Dermatitis, eczema y trastornos papulo- escamosos	81	0,0	59,0	5,2	38	3,6	59,8	4,5	43	3,8	58,4	5,9

Diagnostiko nagusiaren ISHMT taldea Grupo ISHMT de Diagnóstico principal	Bi sexuak Ambos sexos				Gizonak Hombres				Emakumeak Mujeres			
	Kop N	%	\bar{X} Ad/Ed	\bar{X} Eg/Es	Kop N	TG TB	\bar{X} Ad/Ed	\bar{X} Eg/Es	Kop N	TG TB	\bar{X} Ad/Ed	\bar{X} Eg/Es
1203 Larruazaleko eta azalpeko ehuneko beste gaixotasun batzuk Otras enfermedades de la piel y del tejido subcutáneo	762	0,4	60,7	5,8	376	35,2	60,4	6,7	386	34,1	61,1	4,9
1300 Sistema muskuloeskeletikoaren eta ehun konektiboaren gaixotasunak Enfermedades del aparato músculo-esquelético y del tejido conectivo	16.550	7,8	60,5	3,7	8.162	764,8	58,0	3,7	8.388	740,7	63,0	3,8
1301 Koxartosi [aldakako artrosi] Coxartosis [artrosis de cadera]	2.220	1,0	66,9	5,0	1.313	123,0	65,0	4,8	907	80,1	69,6	5,4
1302 Gonartrosi [belauneko artrosi] Gonartrosis [artrosis de la rodilla]	3.048	1,4	70,8	4,7	1.289	120,8	69,4	4,7	1.759	155,3	71,8	4,8
1303 Belauneko barruko lesio Trastorno interno de rodilla	1.266	0,6	45,0	1,1	833	78,1	44,0	1,1	433	38,2	46,8	1,1
1304 Bestelako artropatiak Otras artropatías	2.935	1,4	55,2	2,1	1.303	122,1	50,9	2,6	1.632	144,1	58,6	1,7
1305 Ehun konektiboaren nahasmendu sistemikoak Trastornos sistémicos del tejido conjuntivo	235	0,1	57,1	7,2	69	6,5	64,8	8,7	166	14,7	54,0	6,6
1306 Bizkarrezurreko deformitateak eta espondilopatiak Dorsopatías deformantes y espondilopatías	1.288	0,6	64,6	4,6	585	54,8	63,8	5,1	703	62,1	65,3	4,1
1307 Ornoarteko diskoen nahasmenduak Trastornos del disco intervertebral	1.025	0,5	52,2	4,8	568	53,2	52,0	4,8	457	40,4	52,5	4,7
1308 Bizkarreko min Dorsalgia	538	0,3	57,8	5,1	257	24,1	56,9	5,0	281	24,8	58,6	5,2

Diagnostiko nagusiaren ISHMT taldea Grupo ISHMT de Diagnóstico principal	Bi sexuak Ambos sexos				Gizonak Hombres				Emakumeak Mujeres			
	Kop N	%	\bar{X} Ad/Ed	\bar{X} Eg/Es	Kop N	TG TB	\bar{X} Ad/Ed	\bar{X} Eg/Es	Kop N	TG TB	\bar{X} Ad/Ed	\bar{X} Eg/Es
1309 Ehun biguneko nahasmenduak Trastornos de los tejidos blandos	2.485	1,2	57,5	1,9	1.338	125,4	56,6	1,9	1.147	101,3	58,6	1,8
1310 Sistema muskuloeskeletikoaren eta ehun konektiboaren beste nahasmendu batzuk Otras enfermedades del sistema osteomuscular y del tejido conjuntivo	1.510	0,7	62,5	5,9	607	56,9	55,9	5,6	903	79,7	66,9	6,2
1400 Aparatu genitourinarioko gaixotasunak Enfermedades del aparato genitourinario	14.770	7,0	61,4	3,7	7.976	747,4	64,2	3,9	6.794	599,9	58,1	3,4
1401 Gaixotasun glomerularrak eta giltzurruneko tubulointerstzialak Enfermedades glomerulares y renales túbulo-intersticiales	1.559	0,7	53,9	4,2	674	63,2	58,1	4,3	885	78,1	50,7	4,1
1402 Giltzurrun- gutxiegitasun Insuficiencia renal	1.113	0,5	72,9	7,3	682	63,9	71,3	7,4	431	38,1	75,4	7,2
1403 Urolitiasi Litiasis urinaria	2.294	1,1	55,1	2,2	1.370	128,4	55,0	2,1	924	81,6	55,2	2,4
1404 Gernu-sistemaren beste gaixotasun batzuk Otras enfermedades del sistema urinario	4.546	2,1	70,8	4,4	2.577	241,5	69,2	4,2	1.969	173,9	72,8	4,6
1405 Prostata(ko) hiperplasia Hiperplasia prostática	1.494	0,7	69,5	3,7	1.494	140,0	69,5	3,7
1406 Gizonezkoen organo genitaletako beste gaixotasun batzuk Otras enfermedades de los órganos genitales masculinos	873	0,4	54,7	2,8	873	81,8	54,7	2,8
1407 Bularreko nahasmenduak Trastornos de la mama	810	0,4	37,4	1,3	50	4,7	35,8	1,3	760	67,1	37,5	1,3

Diagnostiko nagusiaren ISHMT taldea Grupo ISHMT de Diagnóstico principal	Bi sexuak Ambos sexos				Gizonak Hombres				Emakumeak Mujeres			
	Kop N	%	\bar{X} Ad/Ed	\bar{X} Eg/Es	Kop N	TG TB	\bar{X} Ad/Ed	\bar{X} Eg/Es	Kop N	TG TB	\bar{X} Ad/Ed	\bar{X} Eg/Es
1408 Emakumezkoen organo pelbikoetako gaixotasun inflamatorio Enfermedad inflamatoria de los órganos pélvicos femeninos	326	0,2	39,9	3,3	-	-	-	-	326	28,8	39,9	3,3
1409 Hileko, menopausia eta emakumezko organo genitaleko beste nahasmendu batzuk Trastornos de la menstruación, menopausia y otras enfermedades aparato genital femenino	104	0,0	45,6	1,6	-	-	-	-	104	9,2	45,6	1,6
1410 Sistema genitourinarioko beste gaixotasun batzuk Otros trastornos del sistema genitourinario	1.651	0,8	56,7	2,5	256	24,0	66,5	4,7	1.395	123,2	54,9	2,1
1500 Haurduntza, erditzea eta puerperio Gestación, parto y puerperio	15.932	7,5	33,4	2,6	-	-	-	-	15.932	1406,8	33,4	2,6
1501 Abortu mediko (legearen arabera eraginda) Aborto médico (legalmente inducido)	4	0,0	35,3	0,5	-	-	-	-	4	0,4	35,3	0,5
1502 Bestelako haurduntza, abortu emaitzarekin Otro embarazo con resultado abortivo	644	0,3	34,5	0,9	-	-	-	-	644	56,9	34,5	0,9
1503 Haurduntzaren konplikazioak, nagusiki erditzearen baino lehen Complicaciones del embarazo, principalmente en el período antenatal	7.967	3,8	33,5	2,7	-	-	-	-	7.967	703,5	33,5	2,7

Diagnostiko nagusiaren ISHMT taldea Grupo ISHMT de Diagnóstico principal	Bi sexuak Ambos sexos				Gizonak Hombres				Emakumeak Mujeres			
	Kop N	%	\bar{X} Ad/Ed	\bar{X} Eg/Es	Kop N	TG TB	\bar{X} Ad/Ed	\bar{X} Eg/Es	Kop N	TG TB	\bar{X} Ad/Ed	\bar{X} Eg/Es
1504 Haurduntzaren konplikazioak, nagusiki erditzearen eta egozpen-fasean Complicaciones del embarazo, principalmente en el trabajo de parto y expulsión	3.640	1,7	33,3	2,8	-	-	-	-	3.640	321,4	33,3	2,8
1505 Erditze arrunta Parto normal	910	0,4	32,8	2,2	-	-	-	-	910	80,4	32,8	2,2
1506 Bestelako erditzeak Otros partos	74	0,0	36,5	3,9	-	-	-	-	74	6,5	36,5	3,9
1507 Erditzeari eta puerperioari dagozkien konplikazioak Complicaciones del parto y puerperio	112	0,1	32,3	3,2	-	-	-	-	112	9,9	32,3	3,2
1508 Bestelako egoera obstetrikoko batzuk, beste inon ez sailkatuak Otras afecciones obstétricas no clasificadas en otra parte	2.581	1,2	32,9	2,6	-	-	-	-	2.581	227,9	32,9	2,6
1600 Jaiotza inguruko denboraldian sortutako egoera jakin batzuk Ciertas afecciones originadas en el periodo perinatal	1.681	0,8	0,1	10,2	906	84,9	0,0	9,3	775	68,4	0,1	11,2
1601 Haurdunaldi laburrekin eta jaiotza-pisu eskasarekin zerikusia duten nahasmenduak Trastornos relacionados con gestación acortada y bajo peso al nacer	371	0,2	0,0	22,6	197	18,5	0,0	19,9	174	15,4	0,0	25,7
1602 Jaiotza inguruko denboraldian sortutako beste egoera batzuk Otras afecciones originadas en el periodo perinatal	1.310	0,6	0,1	6,7	709	66,4	0,0	6,4	601	53,1	0,1	7,0

Diagnostiko nagusiaren ISHMT taldea Grupo ISHMT de Diagnóstico principal	Bi sexuak Ambos sexos				Gizonak Hombres				Emakumeak Mujeres			
	Kop N	%	\bar{X} Ad/Ed	\bar{X} Eg/Es	Kop N	TG TB	\bar{X} Ad/Ed	\bar{X} Eg/Es	Kop N	TG TB	\bar{X} Ad/Ed	\bar{X} Eg/Es
1700 Sortzetiko malformazioak, deformazioak eta kromosoma anormalitateak Malformaciones congénitas, deformaciones y anomalías cromosómicas	1.062	0,5	25,6	4,0	589	55,2	22,9	4,3	473	41,8	28,8	3,6
1800 Sintomak, zeinuak eta kliniko eta laborategiko emaitza anormalak, beste inon sailkatu gabeak Síntomas, signos y hallazgos anormales, clínicos y de laboratorio, no clasificados en otra parte	10.039	4,7	64,1	4,1	5.580	522,9	64,0	4,1	4.459	393,7	64,3	4,1
1801 Eztarriko eta bularraldeko min Dolor de garganta y pecho	1.960	0,9	66,9	2,7	1.174	110,0	64,9	2,7	786	69,4	69,9	2,8
1802 Abdomeneko eta pelbiseko min Dolor abdominal y pélvico	835	0,4	55,9	3,9	341	32,0	55,4	3,6	494	43,6	56,2	4,1
1803 Erikortasun kausa ezezagun eta zehaztugabeak (diagnostiko gabekoak barne) Causas de morbilidad desconocidas y no especificadas (incluidas aquellas sin diagnóstico)	3	0,0	23,3	5,3	1	0,1	8,0	5,0	2	0,2	31,0	5,5
1804 Bestelako sintomak, zeinuak eta kliniko eta laborategiko emaitza anormalak Otros síntomas, signos y hallazgos anormales clínicos y de laboratorio	7.241	3,4	64,4	4,5	4.064	380,8	64,5	4,6	3.177	280,5	64,1	4,5

Diagnostiko nagusiaren ISHMT taldea Grupo ISHMT de Diagnóstico principal	Bi sexuak Ambos sexos				Gizonak Hombres				Emakumeak Mujeres			
	Kop N	%	\bar{X} Ad/Ed	\bar{X} Eg/Es	Kop N	TG TB	\bar{X} Ad/Ed	\bar{X} Eg/Es	Kop N	TG TB	\bar{X} Ad/Ed	\bar{X} Eg/Es
Lesio traumatikoak, intoxikazioak eta kanpoko kausen beste ondorio jakin batzuk 1900 Traumatismos, intoxicaciones y algunas otras consecuencias de causas externas	18.867	8,9	60,6	5,4	9.755	914,1	54,7	5,5	9.112	804,6	67,0	5,3
1901 Garezur-barneko lesio traumatikoa Traumatismo intracranéal	1.116	0,5	70,0	6,6	649	60,8	65,5	7,7	467	41,2	76,3	5,1
1902 Buruko beste lesio traumatiko batzuk Otros traumatismos de la cabeza	708	0,3	55,9	4,3	436	40,9	49,6	4,4	272	24,0	66,0	4,1
1903 Besaurreko haustura Fractura del antebrazo	1.415	0,7	53,4	1,5	545	51,1	41,0	1,6	870	76,8	61,2	1,5
1904 Izterrezur(reko) haustura Fractura del fémur	2.912	1,4	81,1	8,5	820	76,8	73,9	8,9	2.092	184,7	84,0	8,3
1905 Zangoko haustura, orkatilakoa barne Fractura de la pierna, inclusive el tobillo	1.645	0,8	52,7	3,7	777	72,8	46,8	4,4	868	76,6	57,9	3,2
1906 Bestelako lesio traumatikoak Otros traumatismos	5.680	2,7	52,4	3,8	3.509	328,8	47,0	3,6	2.171	191,7	61,0	4,1
1907 Erredurak eta korrosioak Quemaduras y corrosiones	114	0,1	39,6	7,4	73	6,8	41,3	7,2	41	3,6	36,4	7,7
1908 Drogak, sendagaiak eta substantzia biologikoak eragindako intoxikazioak ; eta jatorriz nagusiki ez- medizinalak diren substantzien efektu toxikoak Envenenamientos por drogas, medicamentos y sustancias biológicas; y efectos tóxicos de sustancias de procedencia principalmente no medicinal	586	0,3	48,1	5,8	287	26,9	47,5	5,7	299	26,4	48,7	6,0

Diagnostiko nagusiaren ISHMT taldea Grupo ISHMT de Diagnóstico principal	Bi sexuak Ambos sexos				Gizonak Hombres				Emakumeak Mujeres			
	Kop N	%	\bar{X} Ad/Ed	\bar{X} Eg/Es	Kop N	TG TB	\bar{X} Ad/Ed	\bar{X} Eg/Es	Kop N	TG TB	\bar{X} Ad/Ed	\bar{X} Eg/Es
1909 <i>Arreta medikoaren eta kirurgikoaren konplikazioak, beste inon sailkatu gabeak</i> Complicaciones de la atención médica y quirúrgica, no clasificadas en otra parte	4.210	2,0	63,0	7,4	2.410	225,8	63,4	8,0	1.800	158,9	62,6	6,6
1911 <i>Beste efektu batzuen eta Kanpoko-kausetako zehaztugabeen sekuelak</i> Secuelas de otros efectos y los no especificados de causas externas	481	0,2	66,3	4,0	249	23,3	62,9	4,2	232	20,5	70,0	3,8
2100 Osasun-egoeran eragina duten faktoreak eta osasun-zerbitzuarekin edukitako kontaktuak Factores que influyen en el estado de salud y contacto con los servicios de salud	4.704	2,2	56,8	8,0	2.121	198,7	59,7	8,0	2.583	228,1	54,4	8,1
2101 <i>Behaketa eta ebaluazio medikoa, gaixotasun eta egoera jakin batzuk susmoagatik</i> Observación y evaluación médicas por sospecha de enfermedades y afecciones	216	0,1	64,6	12,6	100	9,4	61,1	9,8	116	10,2	67,5	15,1
2102 <i>Kontrazepziorako arreta</i> Atención para la anticoncepción	78	0,0	36,7	0,8	8	0,7	41,9	1,0	70	6,2	36,1	0,8
2104 <i>Bestelako arreta mediko batzuk (erradioterapia eta kimioterapia barne)</i> Otra atención médica (incluidas radioterapia y quimioterapia)	1.798	0,8	58,9	14,3	1.063	99,6	57,3	12,1	735	64,9	61,2	17,4

Diagnostiko nagusiaren ISHMT taldea Grupo ISHMT de Diagnóstico principal	Bi sexuak Ambos sexos				Gizonak Hombres				Emakumeak Mujeres			
	Kop N	%	\bar{X} Ad/Ed	\bar{X} Eg/Es	Kop N	TG TB	\bar{X} Ad/Ed	\bar{X} Eg/Es	Kop N	TG TB	\bar{X} Ad/Ed	\bar{X} Eg/Es
2105 Osasun-egoeran eta osasun zerbitzuekin edukitako kontaktuen eragina duten beste faktore batzuk Otros factores que influyen en el estado de salud y contacto con los servicios de salud	2.612	1,2	55,3	3,6	950	89,0	62,3	3,2	1.662	146,8	51,3	3,8
2200 Helburu berezietarako kodeak Códigos para propósitos especiales	5.998	2,8	66,5	8,4	3.505	328,4	65,3	9,0	2.493	220,1	68,3	7,7
2201 COVID-19 COVID-19	5.998	2,8	66,5	8,4	3.505	328,4	65,3	9,0	2.493	220,1	68,3	7,7

14.1. taula. Ospitaleratze arrunten lehenengo prozedura kirurgikoaren maiztasuna, batez besteko adina eta egonaldia, akutuen ospitale publikoetan.

Tabla 14.1. Frecuencia, edad y estancia media del primer procedimiento quirúrgico en hospitalización convencional; en hospitales de agudos públicos.

Lehenengo Prozedura kirurgikoaren CCS taldea Grupos CCS de Primer Proced. Quirurgico	Bi sexuak Ambos sexos				Gizonak Hombres				Emakumeak Mujeres			
	Kont./Cont.	\bar{X}	\bar{X}	\bar{X}	Kont./Cont.	\bar{X}	\bar{X}	\bar{X}	Kont./Cont.	\bar{X}	\bar{X}	\bar{X}
	Kop-N	%	Ad/Ed*	Eg/Es ⁺	Kop-N	%	Ad/Ed	Eg/Es	Kop-N	%	Ad/Ed	Eg/Es
137 Erditzean laguntzeko beste prozed. batzuk Otros procedimientos para ayudar al parto	8.538	4,7	32,8	2,2	-	-	-	-	8.538	9,7	32,8	2,2
153 Aldakak erabat edo partzialki ordeztzea Sustitución de caderas total y parcial	2.731	1,5	72,5	6,6	1.314	1,4	68,1	6,0	1.417	1,6	76,5	7,2
45 Azalean zeharreko koronarioetako angioplastia transluminal (AKAT) Angioplastia perc. trans. coronaria (APTC)	2.655	1,5	66,6	5,5	2.012	2,2	65,3	5,5	643	0,7	70,6	5,3
84 Kolezistektomia eta behazun-hodi komunaren miaketa Colecistectomía y explor. condu. común	2.608	1,4	59,5	2,7	1.150	1,3	63,0	3,4	1.458	1,6	56,7	2,1
101 Uretran zeharreko eszisio, drainatzea edo gernu-buxadura kenk. Escis. transuretral, dren. o elim. de obstr. urinaria	2.387	1,3	68,7	2,9	1.837	2,0	69,5	3,0	550	0,6	65,9	2,6
80 Apendizektomia Apendicectomía	2.138	1,2	34,1	3,0	1.218	1,3	32,3	3,1	920	1,0	36,4	3,0
85 Iztai- eta izter-hernia konpontzea Reparación de hernia inguinal y femoral	2.119	1,2	66,8	1,4	1.795	2,0	66,2	1,3	324	0,4	69,8	2,0
152 Belauneko artroplastia Artroplastia de rodilla	2.093	1,2	70,9	5,0	884	1,0	69,6	4,9	1.209	1,4	71,9	5,0
61 Buruko eta lepokoak ez diren hodietako beste prozedura batzuk Otros procedimientos en vasos no de cabeza y cuello	1.823	1,0	65,5	7,4	1.290	1,4	66,3	7,4	533	0,6	63,4	7,5
146 Aldaka eta izterrezur haustura edo luxazio tratamendua Tratamiento de fractura o luxación de cadera y fémur	1.822	1,0	78,2	8,7	511	0,6	67,6	8,9	1.311	1,5	82,3	8,6

*Ad/Ed: Adina/Edad; *Eg/Es: Egonaldia/Estancia

14.2. taula. Ospitaleratze arrunten lehenengo prozedura kirurgikoaren maiztasuna, batez besteko adina eta egonaldia, akutuen ospitale pribatuetan

Tabla 14.2. Frecuencia, edad media y estancia media del primer procedimiento quirúrgico en hospitalización convencional; en hospitales de agudos privados.

Lehenengo Prozedura kirurgikoaren CCS taldea Grupos CCS de Primer Proced. Quirúrgico	Bi sexuak Ambos sexos				Gizonak Hombres				Emakumeak Mujeres			
	Kont./Cont.		\bar{X}	\bar{X}	Kont./Cont.		\bar{X}	\bar{X}	Kont./Cont.		\bar{X}	\bar{X}
	Kop-N	%	Ad/Ed*	Eg/Es ⁺	Kop-N	%	Ad/Ed	Eg/Es	Kop-N	%	Ad/Ed	Eg/Es
162 <i>Ebakuntza-gela erabiltzen duten beste prozedura terapeutiko batzuk giltzaduretan</i> Otros proc. terapéut. con uso de quirófano sobre articulaciones	1.295	4,0	49,0	1,7	823	5,2	47,0	1,7	472	2,9	52,4	1,6
175 <i>larruaz. eta bularr.</i> Otros proc. terapéut. con uso de quirófano sobre piel y mama	1.280	4,0	43,2	1,7	204	1,3	56,0	3,1	1.076	6,6	40,8	1,4
152 <i>Belauneko artroplastia</i> Artroplastia de rodilla	1.090	3,4	70,2	4,9	460	2,9	68,0	4,8	630	3,9	71,8	4,9
85 <i>Iztai- eta izter-hernia konpontzea</i> Reparación de hernia inguinal y femoral	825	2,6	61,6	1,2	728	4,6	61,4	1,2	97	0,6	62,6	1,2
164 <i>Ebakuntza-gela erabiltzen duten beste prozed. terap. batzuk sist. muskuloeskeleti.</i> Otros proc. terapéut. con uso de quirófano sobre sist. osteomusc.	811	2,5	38,8	1,3	465	3,0	37,2	1,5	346	2,1	40,9	1,2
15 <i>Kristalinoaren eta kataraten gaineko proz.</i> Procedimientos sobre cristalino y cataratas	791	2,5	69,8	0,1	245	1,6	69,3	0,1	546	3,4	70,1	0,1
153 <i>Aldakak erabat edo partzialki ordezkatzeari</i> Sustitución de caderas total y parcial	754	2,4	69,6	5,5	392	2,5	65,7	5,1	362	2,2	73,8	6,0
137 <i>Erditzean laguntzeko beste prozed. batzuk</i> Otros procedimientos para ayudar al parto	691	2,2	34,6	2,5	691	4,2	34,6	2,5
26 <i>Entzumenean beste prozed. terapeut. batzuk</i> Otros proc. terapéut. sobre el oído	659	2,1	40,5	1,1	334	2,1	41,4	1,2	325	2,0	39,5	1,1
84 <i>Kolezistektomia eta behazun-hodi komunaren miaketa</i> Colecistectomía y explor. condu. común	611	1,9	59,6	2,7	266	1,7	60,6	3,0	345	2,1	58,8	2,5

*Ad/Ed: Adina/Edad; *Eg/Es: Egonaldia/Estancia

15. taula. Kirurgia anbulatorio guztiko kontaktuak eta kirurgia handi anbulatorioarekin (KHA), akutuen ospitale publiko eta pribatuetan.

Tabla 15. Contactos de cirugía ambulatoria total y con cirugía mayor ambulatoria (CMA), en hospitales de agudos, públicos y privados.

Ospitale Mota Tipo de hospital	Ospitale Hospital	K. Kop N cont.	KHA-ekin / Con CMA			
			Kop-N	\bar{X} Ad/Ed	%	
Akutuen publikoak	Santiago	4.584	4.327	66,8	94,4	
	Txagorritxu	1.500	1.291	47,7	86,1	
	Gurutzeta / Cruces	6.819	6.144	55,6	90,1	
	San Eloy	1.472	1.422	70,9	96,6	
	Basurto	4.956	4.729	63,0	95,4	
	Galdakao	3.942	3.811	66,6	96,7	
	Gernika	607	604	66,6	99,5	
	Agudos públicos	Urdúliz	2.063	1.890	63,2	91,6
		Bidasoa	812	781	66,7	96,2
		Debag. / Alto Deba	1.160	1.114	66,7	96,0
		Donostia	7.028	6.643	61,2	94,5
		Zumarraga	1.255	1.188	68,0	94,7
		Mendaro	1.044	1.004	62,8	96,2
	Guztira / Total		37.242	34.948	62,4	93,8
Akutuen pribatuak	Quirón Vitoria	1.552	838	58,0	54,0	
	Hospital San José	3.231	1.316	59,5	40,7	
	Indautxu	191	41	45,0	21,5	
	IMQ-Zorrotaurre	256	256	51,4	100,0	
	Virgen Blanca	1.407	1.407	55,9	100,0	
	Cruz Roja-Bilbao	7.446	3.360	58,7	45,1	
	Mutualia-Ercilla	422	358	48,1	84,8	
	Sanat. Bilbaino	291	197	49,3	67,7	
	Intermutual	805	603	46,2	74,9	
	Agudos privados	S. Juan Dios	2.435	1.688	55,1	69,3
		Quirón Bizkaia	1.552	813	47,2	52,4
		Onkologikoa	1.556	1.055	68,2	67,8
		Mutualia-Pakea	374	348	50,9	93,0
		Policl. Gipuzkoa	2.614	2.073	52,1	79,3
		Quirón Donosti	544	485	44,2	89,2
		La Asunción	993	876	67,0	88,2
Guztira / Total		25.669	15.714	56,1	61,2	
GUZTIRA / TOTAL		62.911	50.662	60,5	80,5	

16.1. taula. Kirurgia ambulatorioan ohikoenak diren prozedura nagusiak (CCS kategorien arabera) eta batez besteko adina, ospitale publikoetan.

Tabla 16.1. Procedimientos principales más frecuentes (por categoría CCS) de cirugía ambulatoria, y edad media, en hospitales públicos.

Lehenengo Prozedura kirurgikoaren CCS taldea	Bi sexuak Ambos sexos			Gizonak Hombres			Emakumeak Mujeres		
	Kop N	%	\bar{X} Ad/Ed	Kop N	%	\bar{X} Ad/Ed	Kop N	%	\bar{X} Ad/Ed
15 Kristalinoaren eta kataraten gaineko prozedurak Procedimientos sobre cristalino y cataratas	16.822	45,2	74,1	7.401	43,6	73,4	9.421	46,5	74,7
19 Beste prozedura terapeutiko batzuk betazalen, konjuntibaren eta kornearen gainean Otros proced. terapéut. sobre párpados, conjuntiva y córnea	1.324	3,6	57,7	596	3,5	54,9	728	3,6	59,9
85 Iztai- eta izter-hernia konpontzea Reparación de hernia inguinal y femoral	1.199	3,2	54,2	1.018	6,0	55,9	181	0,9	44,6
20 Begi barruko beste prozedura terapeutiko batzuk Otros procedimientos terapéuticos intraoculares	1.031	2,8	66,4	600	3,5	65,1	431	2,1	68,2
142 Eszisio partzial hezur gainean Escisión parcial de hueso	1.006	2,7	38,3	445	2,6	37,6	561	2,8	38,9
6 Nerbio periferikoren deskompresio Descompresión de nervio periférico	949	2,5	60,2	334	2,0	61,1	615	3,0	59,7
175 Ebakuntza-gela erabiltzen duten beste prozedura terapeutiko batzuk Otros procedimientos terapéuticos con uso de quirófano sobre piel y mama	881	2,4	50,4	509	3,0	50,3	372	1,8	50,5
26 Entzumenean beste prozed. terapeut. batzuk Otros procedimientos terapéuticos sobre el oído	773	2,1	42,9	500	2,9	43,9	273	1,3	41,1
162 Ebakuntza-gela erabiltzen duten beste prozedura terapeutiko batzuk giltzaduretan Otros procedimientos terapéuticos con uso de quirófano sobre articulaciones	773	2,1	52,4	439	2,6	50,8	334	1,6	54,5
166 Mamaren lunpektomia eta koadrandektomia Lumpectomía y cuadrantectomía de la mama	772	2,1	55,9	11	0,1	56,3	761	3,8	55,9

16.2. taula. Kirurgia ambulatorioan ohikoenak diren prozedura nagusiak (CCS kategorien arabera) eta batez besteko adina, ospitale pribatuetan.

Tabla 16.2. Procedimientos principales más frecuentes (por categoría CCS) de cirugía ambulatoria y edad media, en hospitales privados.

Lehenengo Prozedura kirurgikoaren CCS taldea Grupos CCS de Primer Proced. Quirurgico	Bi sexuak Ambos sexos			Gizonak Hombres			Emakumeak Mujeres		
	Kop N	%	\bar{X} Ad/Ed	Kop N	%	\bar{X} Ad/Ed	Kop N	%	\bar{X} Ad/Ed
170 Larruazaleko lesioren gaineko eszizio Escisión de lesión de piel	2.913	11,3	51,5	1.511	11,1	50,8	1.402	11,6	52,3
15 Kristalinoaren eta kataraten gaineko prozedurak Procedimientos sobre cristalino y cataratas	1.971	7,7	70,7	937	6,9	70,8	1.034	8,6	70,6
175 Ebakuntza-gela erabiltzen duten beste prozedura terapeutiko batzuk larruazalean eta bularrean Otros procedimientos terapéuticos con uso de quirófano sobre piel y mama	1.545	6,0	57,4	810	6,0	58,3	735	6,1	56,3
162 Ebakuntza-gela erabiltzen duten beste prozedura terapeutiko batzuk giltzaduretan Otros proced. terap. con uso de quirófano sobre articulaciones	1.542	6,0	49,8	1.017	7,5	48,4	525	4,3	52,5
6 Nerbio periferikoren deskonpresio Descompresión de nervio periférico	1.110	4,3	55,8	415	3,1	55,8	695	5,7	55,8
164 Ebakuntza-gela erabiltzen duten beste prozed. terap. batzuk sist. muskuloeskeleti. Otros proc. terapéut. con uso de quirófano sobre sist. osteomusc.	837	3,3	51,5	435	3,2	48,5	402	3,3	54,8
174 Ebakuntza-gela erabiltzen ez duten beste prozedura terapeutiko batzuk larruazalean eta bularrean Otros proced. terapéut. sin uso de quiróf. sobre piel y mama	823	3,2	54,8	421	3,1	53,3	402	3,3	56,4
85 Iztai- eta izter-hernia konpontzea Reparación de hernia inguinal y femoral	820	3,2	58,8	715	5,3	59,2	105	0,9	56,4
26 Entzumenean beste prozed. terapeut. batzuk Otros proc. terapéut. sobre el oído	773	3,0	54,9	369	2,7	54,2	404	3,3	55,5
160 Muskuluetan eta tendoietan beste prozedura terapeutiko batzuk Otros proc. terapéut. sobre músculos y tendones	739	2,9	53,0	382	2,8	51,1	357	3,0	54,9

17.1. taula. Ospitaleratze arrunten kontaktuen batez besteko adina eta egonaldia, ertain-luzeko (e-l) ospitaletan. Sexuaren araberako kontaktuen banaketa.

Tabla 17.1. Edad y estancia media de los contactos de hospitalización convencional, registradas en los hospitales de media-larga (m-l) estancia. Distribución de contactos por sexo.

Mota Tipo	Ospitale Hospital Izena Nombre	Kontaktu / Contactos				Gizon Hombres %	Emakume Mujeres %
		Kop Nº	%	\bar{x} Ad/Ed	\bar{x} Eg/Es		
E-L publikoak M-L públicos	Leza	284	2,8	75,8	51,9	66,2	33,8
	Santa Marina	4.403	43,8	84,9	12,3	41,8	58,2
	Gorliz	2.034	20,2	80,7	18,1	45,2	54,8
	Amara	1.109	11,0	71,7	20,9	55,4	44,6
	Eibar	611	6,1	80,9	20,4	51,1	48,9
	GUZTIRA / TOTAL	8.441	84,0	81,6	16,7	45,9	54,1
E-L pribatuak M-L privados	San Onofre	231	2,3	79,0	33,8	57,1	42,9
	Matia	1.375	13,7	83,2	22,0	41,9	58,1
	GUZTIRA / TOTAL	1.606	16,0	82,6	23,7	44,1	55,9
GUZTIRA / TOTAL		10.047	100,0	81,7	17,9	45,6	54,4

17.2. taula. Ospitaleratze arrunten alta mota, egonaldi ertaineko/luzeko (e/l) ospitaletan.

Tabla 17.2. Tipo de alta, en hospitalización convencional, en hospitales de media-larga (m-l) estancia.

ALTA MOTA TIPO DE ALTA	O. publikoa H. públicos		O. pribatuak H. privados	
	Kop-N	%	Kop-N	%
Etxera A domicilio	5.273	62,5	721	44,9
Beste ospitale batzutara lekualdatzea Traslado a otro hospital	417	4,9	45	2,8
Borondatezko altak Altas voluntarias	7	0,1	113	7,0
Heriotza Fallecimiento	2.449	29,0	548	34,1
Zentro soziosanitario batera lekualdatzea Traslado a centro socio-sanitario	245	2,9	170	10,6
Beste arrazoi batzuk Otras causas	50	0,6	9	0,6
GUZTIRA / TOTAL	8.441	100,0	1.606	100,0

18.1. taula. Ospitaleratze arrunten kontaktuak, gizonezkoak, diagnostiko-taldearen eta lurralde historikoaren arabera, ertain-luzeko ospitale publikoetan eta pribatuetan. (Lehen sehileko COVID-19 kontaktuak "Arnas-aparatuko gaixotasunak " taldearen barne daude, bigarren hiruhilekoak, berriz, "Helburu berezietarako kodeak " taldean)

Tabla 18.1. Contactos de hospitalización convencional en hombres, por grupo de diagnóstico, y por territorio histórico; en hospitales de media-larga estancia públicos y privados. (Los contactos por COVID-19 del primer semestre se incluyen en el grupo "Enfermedades del aparato respiratorio", y en el segundo semestre en el grupo "Códigos para propósitos especiales")

Diagnostiko-taldearen GNS-10-ES CIE-10-ES del grupo de diagnóstico	Araba/Álava		Bizkaia		Gipuzkoa	
	Kop-N	%	Kop-N	%	Kop-N	%
Gaixotasun infektzioso eta parasitario batzuk Ciertas enfermedades infecciosas y parasitarias	8	2,1	185	6,6	22	1,6
Neoplasiak Neoplasias	81	21,5	300	10,7	162	11,6
Odola eta organo odol-sortzaileeko gaixotasunak eta immunitate-mekanismoari dagozkion trastorno batzuk Enfermedades de la sangre y órganos hematopoyéticos y ciertos trastornos que afectan al mecanismo inmunológico	1	0,3	5	0,2	4	0,3
Gaixotasun endokrino, nutrizional eta metabolikoak Enfermedades endocrinas, nutricionales y metabólicas	5	1,3	40	1,4	6	0,4
Mental eta portaeraren nahasmenduak Trastornos mentales y del comportamiento	5	1,3	11	0,4	32	2,3
Nerbio-sistemako gaixotasunak Enfermedades del sistema nervioso	8	2,1	59	2,1	93	6,6
Begiaren eta begi-eranskinen gaixotasunak Enfermedades del ojo y sus anexos	.	.	1	0,0	.	.
Belarriko eta mastoide-apofisiko gaixotasunak Enfermedades del oído y de la apófisis mastoides	.	.	1	0,0	.	.
Zirkulazio-aparatuko gaixotasunak Enfermedades del aparato circulatorio	67	17,8	466	16,6	137	9,8
Arnas-aparatuko gaixotasunak Enfermedades del aparato respiratorio	127	33,7	936	33,4	109	7,8
Digestio-aparatuko gaixotasunak Enfermedades del aparato digestivo	20	5,3	58	2,1	27	1,9
Larruzaleko eta azalpeko ehuneko gaixotasunak Enfermedades de la piel y del tejido subcutáneo	2	0,5	26	0,9	9	0,6
Sistema muskuloeskeletikoko eta ehun konektiboko gaixotasunak Enferm. aparato musculoesq. y del tejido conectivo	7	1,9	69	2,5	12	0,9
Aparatu geniturinarioko gaixotasunak Enfermedades del aparato genitourinario	9	2,4	163	5,8	14	1,0
Sortzetiko malformazioak, deformazioak eta kromosoma-anormalitateak Malformaciones congénitas, deformidades y anomalías cromosómicas	.	.	1	0,0	.	.
Sintomak, zeinuak eta emaitza kliniko eta laborategiko anormalak, beste inon sailkatu gabeak Síntomas, signos y resultados anormales de pruebas complementarias, no clasificados bajo otro concepto	5	1,3	83	3,0	22	1,6
Lesio traumatikoen, intoxikazioen eta kanpoko kausen beste ondorio jakin batzuk Lesiones traumáticas, envenenamientos y otras consecuencias de causas externas	27	7,2	87	3,1	95	6,8
Osasun-egoeran eragina duten faktoreak eta osasun-zerbitzuekin edukitako kontaktua Factores que influyen en el estado de salud y contacto con los servicios sanitarios	4	1,1	89	3,2	590	42,1
Helburu berezietarako kodeak Códigos para propósitos especiales	1	0,3	222	7,9	68	4,9
Guztira / Total	377	100	2.802	100	1.402	100

18.2. taula. Ospitaleratze arrunten kontaktuak, emakumezkoak, diagnostiko-taldearen eta lurralde historikoaren arabera, ertain-luzeko ospitale publikoetan eta pribatuetan. (Lehen sehilekoko COVID-19 kontaktuak "Arnas-aparatuko gaixotasunak " taldearen barne daude, bigarren hiruhilekoak, berriz, "Helburu berezietarako kodeak " taldean)

Tabla 18.2. Contactos de hospitalización convencional en mujeres, por grupo de diagnóstico, y por territorio histórico; en hospitales de media-larga estancia públicos y privados. (Los contactos por COVID-19 del primer semestre se incluyen en el grupo "Enfermedades del aparato respiratorio", y en el segundo semestre en el grupo "Códigos para propósitos especiales")

Diagnostiko-taldearen GNS-10-ES CIE-10-ES del grupo de diagnóstico	Araba/Álava		Bizkaia		Gipuzkoa	
	Kop-N	%	Kop-N	%	Kop-N	%
Gaixotasun infektzioso eta parasitario batzuk Ciertas enfermedades infecciosas y parasitarias	4	1,5	213	5,8	28	1,9
Neoplasiak Neoplasias	38	14,5	193	5,2	125	8,3
Odola eta organo odol-sortzaileeko gaixotasunak eta immunitate-mekanismoari dagozkion trastorno batzuk Enfermedades de la sangre y órganos hematopoyéticos y ciertos trastornos que afectan al mecanismo inmunológico	2	0,8	17	0,5	5	0,3
Gaixotasun endokrino, nutrizional eta metabolikoak Enfermedades endocrinas, nutricionales y metabólicas	1	0,4	71	1,9	2	0,1
Mental eta portaeraren nahasmenduak Trastornos mentales y del comportamiento	2	0,8	19	0,5	28	1,9
Nerbio-sistemako gaixotasunak Enfermedades del sistema nervioso	19	7,3	44	1,2	101	6,7
Zirkulazio-aparatuko gaixotasunak Enfermedades del aparato circulatorio	43	16,4	755	20,4	173	11,5
Arnas-aparatuko gaixotasunak Enfermedades del aparato respiratorio	94	35,9	1.202	32,5	79	5,2
Digestio-aparatuko gaixotasunak Enfermedades del aparato digestivo	2	0,8	94	2,5	19	1,3
Larruzaleko eta azalpeko ehuneko gaixotasunak Enfermedades de la piel y del tejido subcutáneo	1	0,4	44	1,2	14	0,9
Sistema muskuloeskeletikoko eta ehun konektiboko gaixotasunak Enfermedades del aparato musculoesquelético y del tejido conectivo	11	4,2	100	2,7	18	1,2
Aparatu genitourinarioko gaixotasunak Enfermedades del aparato genitourinario	5	1,9	338	9,1	30	2,0
Sintomak, zeinuak eta emaitza kliniko eta laborategiko anormalak, beste inon sailkatu gabeak Síntomas, signos y resultados anormales de pruebas complementarias, no clasificados bajo otro concepto	3	1,1	114	3,1	13	0,9
Lesio traumatikoen, intoxikazioen eta kanpoko kausen beste ondorio jakin batzuk Lesiones traumáticas, envenenamientos y otras consecuencias de causas externas	30	11,5	94	2,5	144	9,5
Osasun-egoeran eragina duten faktoreak eta osasun-zerbitzuekin edukitako kontaktua Factores que influyen en el estado de salud y contacto con los servicios sanitarios	6	2,3	71	1,9	653	43,3
Helburu berezietarako kodeak Códigos para propósitos especiales	1	0,4	326	8,8	77	5,1
Guztira / Total	262	100	3.695	100	1.509	100

19.1. taula. Ospitaleratze arrunten diagnostikorik ohikoenak, 3 digituko diagnostiko-kategorien, kopuruak, adinaren eta batez besteko egonaldiaren arabera, ertain-luzeko egonaldi ospitale publikoetan. Sexuaren araberako datuak. (Lehen seuhilekoko COVID-19 kontaktuak arasketa gaixotasunen talde desberdinetan banatzen dira, bigarren hiru hilekoak, berriz, "Larrialdi-kasuak" taldean batzen dira)

Tabla 19.1. Diagnósticos más frecuentes, por categorías diagnósticas de 3 dígitos, número, edad y estancia media; en hospitalización convencional, en hospitales públicos de media-larga estancia. Datos por sexo. (Los contactos por COVID-19 del primer semestre se distribuyen en diferentes grupos de enfermedades respiratorias, y en el segundo semestre se unifican en el grupo "Casos de emergencia")

Diagnostiko nagusiaren GNS-10-ES CIE-10-ES de diagnóstico principal	Bi sexuak Ambos sexos				Gizonak Hombres				Emakumeak Mujeres			
	Kop- N	%	\bar{X} Ad/Ed	\bar{X} Eg/Es	Kop- N	%	\bar{X} Ad/Ed	\bar{X} Eg/Es	Kop- N	%	\bar{X} Ad/Ed	\bar{X} Eg/Es
Z51 Ondorengo beste zainketa batzuk Contacto para otros cuidados posteriores	692	8,2	73,2	16,4	397	10,3	71,0	16,2	295	6,5	76,1	16,5
U07 Larrialdi-kasuak Casos de emergencia	633	7,5	85,5	14,2	262	6,8	83,1	14,2	371	8,1	87,1	14,2
I63 Garuneko infartu Infarto cerebral	501	5,9	80,2	27,2	209	5,4	77,0	30,8	292	6,4	82,5	24,7
J98 Beste arnas nahasmendu batzuk Otros trastornos respiratorios	464	5,5	85,6	11,9	174	4,5	82,9	11,8	290	6,3	87,2	11,9
J12 Pneumonia birikoa, beste inon sailkatu gabea Neumonía vírica, no clasificada bajo otro concepto	406	4,8	84,4	14,8	202	5,2	81,8	15,9	204	4,5	86,9	13,7
N39 Gernu-aparatuko beste nahasmendu batzuk Otros trastornos del aparato urinario	394	4,7	86,6	12,5	115	3,0	85,2	12,4	279	6,1	87,3	12,5
A41 Bestelako septizemia batzuk Otras sepsis	303	3,6	85,3	11,5	135	3,5	83,1	10,9	168	3,7	87,0	12,0
J69 Pneumonistis, solidoek eta likidoek sortua Neumonitis debida a sólidos y líquidos	291	3,4	84,2	10,2	145	3,7	81,2	9,9	146	3,2	87,2	10,6
J44 Biriketako beste gaixotasun buxatzaile kroniko batzuk Otras enfermedades pulmonares obstructivas crónicas	267	3,2	81,2	13,5	205	5,3	81,4	12,8	62	1,4	80,6	15,5

Diagnostiko nagusiaren GNS-10-ES CIE-10-ES de diagnóstico principal	Bi sexuak Ambos sexos				Gizonak Hombres				Emakumeak Mujeres			
	Kop- N	%	\bar{X} Ad/Ed	\bar{X} Eg/Es	Kop- N	%	\bar{X} Ad/Ed	\bar{X} Eg/Es	Kop- N	%	\bar{X} Ad/Ed	\bar{X} Eg/Es
J18 Pneumonia, zehaztugabeko organismoak sortua Neumonía, microorganismo no especificado	256	3,0	86,5	12,2	108	2,8	84,0	12,3	148	3,2	88,4	12,1
J96 Arnas gutxiegitasun, beste inon sailkatu gabea Insuficiencia respiratoria, no clasificada bajo otro concepto	225	2,7	86,4	10,3	63	1,6	82,8	10,8	162	3,5	87,9	10,1
I50 Bihotz- gutxiegitasun Insuficiencia cardiaca	204	2,4	87,3	10,8	83	2,1	85,5	11,0	121	2,6	88,5	10,7
I11 Bihotzeko gaixotasun hipertentsibo Enfermedad cardiaca hipertensiva	165	2,0	87,8	9,8	40	1,0	87,2	9,9	125	2,7	88,0	9,7
I13 Bihotzeko eta giltzurrunetako gaixotasun hipertentsibo Enfermedad cardiaca y renal crónica hipertensiva	148	1,8	88,4	10,5	42	1,1	85,9	9,9	106	2,3	89,5	10,8
I61 Garun-barneko odoljario, ez traumatiko Hemorragia intracerebral no traumática	140	1,7	73,7	37,7	73	1,9	70,1	36,2	67	1,5	77,6	39,3
C34 Bronkio eta biriketako neoplasia gaiztoa Neoplasia maligna de bronquio y pulmón	136	1,6	71,8	16,0	104	2,7	72,3	16,3	32	0,7	70,1	15,1
I69 Gaixotasun zerebroaskularren sekuelak Secuelas de enfermedad cerebrovascular	135	1,6	72,9	32,5	71	1,8	69,9	35,9	64	1,4	76,3	28,6
N17 Giltzurrun- gutxiegitasun akutu Fallo renal agudo	124	1,5	87,4	11,9	52	1,3	85,0	13,3	72	1,6	89,1	10,8

Diagnostiko nagusiaren GNS-10-ES CIE-10-ES de diagnóstico principal	Bi sexuak Ambos sexos				Gizonak Hombres				Emakumeak Mujeres			
	Kop- N	%	\bar{X} Ad/Ed	\bar{X} Eg/Es	Kop- N	%	\bar{X} Ad/Ed	\bar{X} Eg/Es	Kop- N	%	\bar{X} Ad/Ed	\bar{X} Eg/Es
J22 <i>Beheko arnasbideetako infekzio akutua, zehaztugabea</i> Infección aguda del tracto respiratorio inferior, no especificada	106	1,3	86,6	9,6	40	1,0	82,9	9,8	66	1,4	88,9	9,4
M80 <i>Osteoporosi, egungo haustura patologikorekin</i> Osteoporosis con fractura patológica actual	94	1,1	81,6	19,4	29	0,7	76,4	16,9	65	1,4	83,9	20,6
S06 <i>Garezur-barneko lesio traumatiko</i> Traumatismo intracraneal	84	1,0	74,4	28,5	50	1,3	69,5	32,6	34	0,7	81,7	22,4
S72 <i>Izterrezur haustura</i> Fractura de fémur	68	0,8	80,7	33,1	19	0,5	74,1	44,4	49	1,1	83,2	28,7
T17 <i>Gorputz arrotza arnasbideetan</i> Cuerpo extraño en vías respiratorias	66	0,8	83,2	9,9	29	0,7	79,3	10,5	37	0,8	86,2	9,4
C18 <i>Koloneko neoplasia gaiztoa</i> Neoplasia maligna de colon	55	0,7	79,5	12,7	35	0,9	78,3	11,9	20	0,4	81,6	14,3
J20 <i>Bronkitis akutua</i> Bronquitis aguda	55	0,7	87,3	9,7	14	0,4	82,3	8,7	41	0,9	89,0	10,0

19.2. taula. Ospitaleratze arrunten diagnostikorik ohikoenak, 3 digituko diagnostiko-kategorien, kopuruaren, adinaren eta batez besteko egonaldiaren arabera, ertain-luzeko egonaldi ospitale publikoetan. Lurralde historikoaren arabera datuak. (Lehen sehilekoko COVID-19 kontaktuak arnasketa gaixotasunen talde desberdinetan banatzen dira, bigarren hiruhilekoak, berriz, "Larrialdi-kasuak" taldean batzen dira)

Tabla 19.2. Diagnósticos más frecuentes, por categorías diagnósticas de 3 dígitos, número, edad y estancia media; en hospitalización convencional, en hospitales públicos de media-larga estancia. Datos por territorio histórico. (Los contactos por COVID-19 del primer semestre se distribuyen en diferentes grupos de enfermedades respiratorias, y en el segundo semestre se unifican en el grupo "Casos de emergencia")

Diagnostiko nagusiaren GNS-10-AK CIE-10-MC de diagnóstico principal	Araba/Álava				Bizkaia				Gipuzkoa			
	Kop- N	%	\bar{X} Ad/Ed	\bar{X} Eg/Es	Kop- N	%	\bar{X} Ad/Ed	\bar{X} Eg/Es	Kop- N	%	\bar{X} Ad/Ed	\bar{X} Eg/Es
Z51 Ondorengo beste zainketa batzuk Contacto para otros cuidados posteriores	3	0,7	82,0	11,3	127	2,0	80,4	10,7	562	36,5	71,5	17,7
U07 Larrialdi-kasuak Casos de emergencia	2	0,5	75,5	16,5	548	8,4	86,1	13,9	83	5,4	81,3	16,3
I63 Garuneko infartu Infarto cerebral	37	9,0	78,0	55,9	409	6,3	80,1	25,1	55	3,6	82,6	23,9
J98 Beste arnas nahasmendu batzuk Otros trastornos respiratorios	14	3,4	84,4	14,6	415	6,4	86,2	10,9	35	2,3	79,3	21,6
J12 Pneumonia birikoa, beste inon sailkatu gabea Neumonía vírica, no clasificada bajo otro concepto	50	12,2	81,2	22,6	325	5,0	85,3	13,5	31	2,0	80,1	16,2
N39 Gernu-aparatuko beste nahasmendu batzuk Otros trastornos del aparato urinario	8	2,0	81,3	16,6	367	5,7	86,9	11,8	19	1,2	83,1	24,3
A41 Bestelako septizemia batzuk Otras sepsis	4	1,0	87,8	15,8	283	4,4	86,0	11,0	16	1,0	71,9	19,8
J69 Pneumonistis, solidoek eta likidoek sortua Neumonitis debida a sólidos y líquidos	7	1,7	79,4	13,6	279	4,3	84,4	10,1	5	0,3	80,4	11,4
J44 Biriketako beste gaixotasun buxatzaile kroniko batzuk Otras enfermedades pulmonares obstructivas crónicas	17	4,1	75,3	33,8	226	3,5	82,1	11,5	24	1,6	77,3	17,6

Diagnostiko nagusiaren GNS-10-AK CIE-10-MC de	Araba/Álava				Bizkaia				Gipuzkoa			
	Kop-	%	\bar{X}	\bar{X}	Kop-	%	\bar{X}	\bar{X}	Kop-	%	\bar{X}	\bar{X}
J18 <i>Pneumonia, zehaztugabeko organismoak sortua</i> Neumonía, microorganismo no especificado	15	3,7	82,0	31,1	225	3,5	87,3	10,1	16	1,0	80,3	23,4
J96 <i>Arnas gutxiegitasun, beste inon sailkatu gabea</i> Insuficiencia respiratoria, no clasificada bajo otro concepto	10	2,4	84,6	25,3	213	3,3	86,5	9,6	2	0,1	85,0	9,0
I50 <i>Bihotz-gutxiegitasun</i> Insuficiencia cardiaca	13	3,2	86,4	15,4	178	2,7	87,8	10,3	13	0,8	81,3	13,1
I11 <i>Bihotzeko gaixotasun hipertentsibo</i> Enfermedad cardiaca hipertensiva	163	2,5	87,7	9,7	2	0,1	91,5	13,0
I13 <i>Bihotzeko eta giltzurrunetako gaixotasun hipertentsibo</i> Enfermedad cardiaca y renal crónica hipertensiva	143	2,2	88,6	10,2	5	0,3	85,4	18,8
I61 <i>Garun-barneko odoljario, ez traumatiko</i> Hemorragia intracerebral no traumática	13	3,2	77,5	70,0	114	1,8	72,5	34,8	13	0,8	80,7	30,1
C34 <i>Bronkio eta biriketako neoplasia gaiztoa</i> Neoplasia maligna de bronquio y pulmón	4	1,0	69,5	18,8	116	1,8	72,2	15,4	16	1,0	69,3	19,9
I69 <i>Gaixotasun zerebrobaskularren sekuelak</i> Secuelas de enfermedad cerebrovascular	11	0,2	80,4	18,5	124	8,1	72,3	33,7
N17 <i>Giltzurrun- gutxiegitasun akutu</i> Fallo renal agudo	3	0,7	71,7	17,7	117	1,8	87,9	11,6	4	0,3	85,5	13,5

Diagnostiko nagusiaren GNS-10-AK CIE-10-MC de	Araba/Álava				Bizkaia				Gipuzkoa			
	Kop-	%	\bar{X}	\bar{X}	Kop-	%	\bar{X}	\bar{X}	Kop-	%	\bar{X}	\bar{X}
J22 <i>Beheko arnasbideetako infekzio akutu, zehaztugabea</i> Infección aguda del tracto respiratorio inferior, no especificada	2	0,5	81,5	4,5	100	1,5	86,5	9,5	4	0,3	91,5	13,5
M80 <i>Osteoporosi, egungo haustura patologikorekin</i> Osteoporosis con fractura patológica actual	2	0,5	73,5	21,0	89	1,4	82,1	17,5	3	0,2	73,7	76,0
S06 <i>Garezur-barneko lesio traumatiko</i> Traumatismo intracraneal	4	1,0	67,5	76,3	58	0,9	75,5	26,2	22	1,4	72,8	26,0
S72 <i>Izterrezur haustura</i> Fractura de fémur	15	3,7	83,5	67,8	5	0,1	81,4	25,8	48	3,1	79,7	23,0
T17 <i>Gorputz arrotza arnasbideetan</i> Cuerpo extraño en vías respiratorias	2	0,5	91,0	11,5	55	0,8	83,5	9,4	9	0,6	79,6	12,8
C18 <i>Koloneko neoplasia gaiztoa</i> Neoplasia maligna de colon	1	0,2	70,0	5,0	42	0,6	80,6	13,8	12	0,8	76,4	9,7
J20 <i>Bronkitis akutu</i> Bronquitis aguda	3	0,7	87,7	10,3	51	0,8	87,3	9,6	1	0,1	84,0	12,0

20. taula. Psikiatriko ospitaletako kontaktu kopurua, egonaldiko batez-bestekoa eta mediana

Tabla 20. Nº de contactos, estancia media y mediana de los contactos en hospitales psiquiátricos

OSPITALE MOTA TIPO DE HOSPITAL	Kop-N	Egonaldia	
		Bataz best.- Media	Mediana- Mediana
Ospitale publikoak Hospitales públicos	1.809	114,2	20,0
Ospitale pribatuak Hospitales privados	1.327	325,6	22,0
GUZTIRA / TOTAL	3.136	203,6	21,0

21. taula. Diagnostikorik ohikoenak, 3 digituko diagnostiko-kategorien, kopuruaren, adinaren eta batez besteko egonaldia araberako, psikiatriko ospitaletan. Sexuaren arabera datuak. (Lehen seuhilekoko COVID-19 kontaktuak arasketa gaixotasunen talde desberdinetan banatzen dira, bigarren hiruhilekoak, berriz, "Larrialdi-kasuak" taldean batzen dira)

Tabla 21. Diagnósticos más frecuentes, por categorías diagnósticas de 3 dígitos, número, edad y estancia media; en hospitales psiquiátricos. Datos por sexo. (Los contactos por COVID-19 del primer semestre se distribuyen en diferentes grupos de enfermedades respiratorias, y en el segundo semestre se unifican en el grupo "Casos de emergencia")

Diagnostiko nagusiaren GNS-10-ES	Bi sexuak Ambos sexos				Gizonak Hombres				Emakumeak Mujeres				
	CIE-10-ES de diagnóstico principal	Kop-N	%	\bar{X} Ad/Ed	\bar{X} Eg/Es	Kop-N	%	\bar{X} Ad/Ed	\bar{X} Eg/Es	Kop-N	%	\bar{X} Ad/Ed	\bar{X} Eg/Es
F20 Eskizofrenia Esquizofrenia		611	19,5	47,1	498,0	418	26,1	44,5	356,0	193	12,6	52,8	806,0
U07 Larrialdi-kasuak Casos de emergencia		339	10,8	78,2	14,6	131	8,2	71,5	14,1	208	13,6	82,5	15,0
F31 Nahasmendu bipolar Trastorno bipolar		300	9,6	50,9	61,8	129	8,0	46,6	55,4	171	11,2	54,1	66,7
F25 Nahasmendu eskizoafektibo Trastornos esquizoafectivos		249	8,0	46,9	164,0	116	7,2	43,5	141,0	133	8,7	49,8	185,0
F60 Nortasunaren nahasmendu espezifikoak Trastornos específicos de personalidad		202	6,5	40,7	136,0	82	5,1	41,7	128,0	120	7,9	40,0	141,0

Diagnostiko nagusiaren GNS-10-ES CIE-10-ES de diagnóstico principal	Bi sexuak Ambos sexos				Gizonak Hombres				Emakumeak Mujeres			
	Kop-N	%	\bar{X} Ad/Ed	\bar{X} Eg/Es	Kop-N	%	\bar{X} Ad/Ed	\bar{X} Eg/Es	Kop-N	%	\bar{X} Ad/Ed	\bar{X} Eg/Es
F43 <i>Estres larriaren kontrako erreakzioa eta egokitzapena nahasmenduak</i> Reacción a estrés grave y trastornos de adaptación	187	6,0	52,5	42,0	75	4,7	48,9	12,7	112	7,3	54,8	61,7
F10 <i>Alkoholarekin lotutako nahasmenduak</i> Trastornos relacionados con alcohol	156	5,0	51,7	112,0	102	6,4	53,8	103,0	54	3,5	47,7	130,0
F32 <i>Depresio-gertakari larria</i> Trastorno depresivo mayor, episodio único	122	3,9	57,0	34,8	38	2,4	51,9	51,0	84	5,5	59,2	27,5
F29 <i>Substantzia edo egoera fisiologiko ezagunarekin ez lotutako zehaztugabeko psikosi</i> Psicosis no especificada no debida a sustancia o afección fisiológica conocidas	121	3,9	43,5	35,8	66	4,1	39,4	40,9	55	3,6	48,5	29,7
F33 <i>Depresio larria, errepikaria</i> Trastorno depresivo mayor, recurrente	101	3,2	59,3	160,0	27	1,7	53,0	173,0	74	4,8	61,6	155,0
F22 <i>Deliro(zko) nahasmenduak</i> Trastornos delirantes	59	1,9	59,8	381,0	27	1,7	53,8	776,0	32	2,1	64,9	47,7

Diagnostiko nagusiaren GNS-10-ES CIE-10-ES de diagnóstico principal	Bi sexuak Ambos sexos				Gizonak Hombres				Emakumeak Mujeres			
	Kop-N	%	\bar{X} Ad/Ed	\bar{X} Eg/Es	Kop-N	%	\bar{X} Ad/Ed	\bar{X} Eg/Es	Kop-N	%	\bar{X} Ad/Ed	\bar{X} Eg/Es
F19 Beste substantzia psikoaktibo batzuekin lotutako nahasmenduak Trastornos relacionados con otras sustancias psicoactivas	45	1,4	40,2	31,7	38	2,4	38,9	32,5	7	0,5	47,1	27,0
F70 Adimen- atzeratasun arin Discapacidad intelectual leve	43	1,4	35,6	821,0	25	1,6	35,2	655,0	18	1,2	36,2	1052,0
F06 Beste nahasmendu mental batzuk, egoera fisiologiko ezagunarekin lotuta Otros trastornos mentales debidos a afección fisiológica conocida	39	1,2	56,8	67,9	21	1,3	56,2	63,0	18	1,2	57,5	73,6
F34 Umorearen nahasmendu iraunkorrek [afektiborak] Trastornos persistentes del estado de ánimo [afectivos]	37	1,2	60,3	403,0	10	0,6	56,8	35,6	27	1,8	61,6	540,0
I63 Garuneko infartu Infarto cerebral	34	1,1	60,2	72,7	22	1,4	63,2	80,5	12	0,8	54,6	58,3
F41 Bestelako antsietate- nahasmendu batzuk Otros trastornos de ansiedad	32	1,0	51,4	18,2	15	0,9	44,9	10,1	17	1,1	57,2	25,3
F14 Kokainarekin lotutako nahasmenduak Trastornos relacionados con cocaína	27	0,9	42,1	32,5	21	1,3	42,5	34,5	6	0,4	40,7	25,5

Diagnostiko nagusiaren GNS-10-ES CIE-10-ES de diagnóstico principal	Bi sexuak Ambos sexos				Gizonak Hombres				Emakumeak Mujeres			
	Kop-N	%	\bar{X} Ad/Ed	\bar{X} Eg/Es	Kop-N	%	\bar{X} Ad/Ed	\bar{X} Eg/Es	Kop-N	%	\bar{X} Ad/Ed	\bar{X} Eg/Es
I61 Garun-barneko odoljario, ez traumatiko Hemorragia intracerebral no traumática	24	0,8	63,5	93,8	18	1,1	62,2	89,6	6	0,4	67,2	107,0
F50 Elikadura-portaeraren nahasmenduak Trastornos de la conducta alimentaria	23	0,7	36,2	48,9	23	1,5	36,2	48,9
J12 Pneumonia birikoa, beste inon sailkatu gabea Neumonía vírica, no clasificada bajo otro concepto	22	0,7	75,0	9,4	13	0,8	76,5	9,7	9	0,6	72,9	9,0
F91 Portaera nahasmenduak Trastornos de conducta	20	0,6	48,1	22,2	12	0,7	41,9	17,9	8	0,5	57,4	28,6
F71 Adimen-atzeratasun ertaina Discapacidad intelectual moderada	19	0,6	46,4	2376,0	13	0,8	46,1	1375,0	6	0,4	47,0	4543,0
F84 Garapenaren nahasmendu orokorrak Trastornos generalizados del desarrollo	19	0,6	33,6	248,0	12	0,7	30,5	368,0	7	0,5	39,0	42,9
F23 Psikosi erreaktibo labur Trastorno psicótico breve	18	0,6	41,9	26,1	10	0,6	36,8	23,6	8	0,5	48,4	29,1

22. taula. COVID-19agatik ospitaleratutako pazienteen kontaktuen kopurua, 3 digituko eta seihilekoko diagnostiko-kategorien arabera sailkatuta

Tabla 22. Número de contactos de pacientes hospitalizados por COVID-19 clasificados por categorías diagnósticas de 3 dígitos y semestre.

Diagnostiko nagusiaren GNS-10-ES CIE-10-ES de diagnóstico principal		1. Seihileko Semestre 1	2. Seihileko Semestre 2	Guztira- Total
J12	Pneumonia birikoa, beste inon sailkatu gabea Neumonía vírica, no clasificada bajo otro concepto	4.382	88	4.470
J20	Bronkitis akutu Bronquitis aguda	5	0	5
J22	Beheko arnasbideetako infekzio akutu, zehaztugabea Infección aguda del tracto respiratorio inferior, no especificada	130	0	130
J40	Bronkitis, akutu edo kroniko gisa zehaztugabea Bronquitis, no especificada como aguda o crónica	2	0	2
J80	Arnasteko zailtasunaren sindromea [arnas-distres] Síndrome de dificultad respiratoria [distrés respiratorio]	59	0	59
J98	Arnasketako beste trastorno batzuk Otros trastornos respiratorios	519	0	519
U07	Larrialdi-kasuak Casos de emergencia	51	6.981	7.032
GUZTIRA / TOTAL		5.148	7.069	12.217

23. taula. COVID-19agatik ospitaleratutako pazienteen kontaktuen kopurua, adin-taldearen eta sexuaren arabera sailkatuta

Tabla 23. Número de contactos de pacientes hospitalizados por COVID-19 clasificados por grupos de edad y sexo.

Adina Edad	Guztira Total			Gizonak Hombres			Emakumeak Mujeres		
	Kop*-N*	%	TG TB	Kop-N	%	TG TB	Kop-N	%	TG TB
<=14	30	0,2	0,1	24	0,4	0,2	6	0,1	0,0
0 - 4	15	0,1		12	0,2		3	0,1	
5-14	15	0,1		12	0,2		3	0,1	
15 - 29	161	1,3	0,5	85	1,2	0,5	76	1,4	0,5
30 - 49	1.578	12,9	2,6	903	13,3	2,9	675	12,5	2,2
50 - 64	3.013	24,7	6,2	1.855	27,2	7,8	1.158	21,4	4,7
65 - 79	3.607	29,5	10,7	2.245	33,0	14,5	1.362	25,2	7,4
>=80	3.828	31,3	24,5	1.696	24,9	30,7	2.132	39,4	21,1
80-89	2.757	22,6		1.347	19,8		1.410	26,1	
>=90	1.071	8,8		349	5,1		722	13,3	
GUZTIRA / TOTAL	12.217	100,0	5,6	6.808	100,0	6,4	5.409	100,0	4,8

* Kop / N: Kontaktuko kopurua / Número de contactos; TG/TB: tasa gordina x1.000 biztanleko/ tasa bruta x1.000 habitantes

24. taula. COVID-19agatik ospitaleratzeak, lurralde historikoaren eta sexuaren arabera sailkatuta
Tabla 24. Hospitalizaciones por COVID-19 según territorio histórico y sexo.

Lurralde Territ. Hist	Bi sexuak Ambos sexos		Gizonak Hombres		Emakumeak Mujeres	
	K-Kop* N Conti*	TG TB†	K-Kop N Cont	TG TB	K-Kop N Cont	TG TB
Araba/Álava	1.906	5,8	1.114	6,9	792	4,7
Bizkaia	6.453	5,6	3.563	6,4	2.890	4,8
Gipuzkoa	3.858	5,4	2.131	6,1	1.727	4,7
EAE	12.217	5,6	6.808	6,4	5.409	4,8

* K-Kop / N-Cont: kontaktu-kopurua /Número de contactos; †TG/TB: tasa gordina x1.000 biztanleko/ tasa bruta x1.000 habitantes

Gure esker onak AE-DGOMko datuak jasotzen eta kodifikatzen laguntzen duten profesional guztiei, informazio horren kalitatea ahalik eta onena izateko egiten dituzten ahaleginengatik.

Nuestro agradecimiento a todos los profesionales que colaboran en la recogida y codificación de datos del CMBD-AE por su dedicación a que esta información sea de la mejor calidad posible.