

**EUSKADIKO ARRETA ESPEZIALIZATUARI BURUZKO
DATUEN GUTXIENeko OINARRIZKO
MULTZOAREN ERREGISTROAREN TXOSTENA**

**INFORME DEL
REGISTRO DEL CONJUNTO MÍNIMO BÁSICO DE
DATOS DE ATENCIÓN ESPECIALIZADA DE EUSKADI**

2019



2021ko Apirila / Abril 2021

Egileak / Autores : Carlos Jiménez del Río, Luis Javier Echevarría González de Garibay

Edizioa eta diseinua / Edición y maquetación : M^a Victoria Perianes Vilariño

Erregistroetako eta Osasun-informazioko Zerbitzua. Plangintza, Antolamendu eta Ebaluazio Sanitarioko Zuzendaritza. Osasun Saila. Eusko Jaurlaritza.

Servicio de Registros e Información Sanitaria. Dirección de Planificación, Ordenación y Evaluación Sanitarias. Departamento de Salud. Gobierno Vasco.

LABURPEN EXEKUTIBOA	5 RESUMEN EJECUTIVO
SARRERA	8 INTRODUCCIÓN
MATERIALAK ETA METODOAK	9 MATERIALES Y MÉTODOS
EMAITZAK	12 RESULTADOS
1. Datu orokorrak	12 1. Datos generales
2. Akutuen ospitaleak	15 2. Hospitales de agudos
2.1. Ospitaleratze arrunta.....	15 2.1 Hospitalización convencional
2.2. Kirurgia anbulatorio.....	21 2.2 Cirugía ambulatoria
3. Egonaldi ertaineko/luzeko ospitaleak	22 3. Hospitales de media-larga estancia
4. Ospitale psikiatrikoak	25 4. Hospitales psiquiátricos
TAULAK	26 TABLAS
ESKER ONAK	84 AGRADECIMIENTOS

2016. urtean araudi berria indarrean sartu da. Horrek azaltzen du alta ospitalarioa derrigorrez ez diren arretak erregistratuko direla. Hori dela eta, jasotako osasun arretei, **kontaktuak** deituko zaie.

- **Adierazitako kontaktuak:** 2019an, 341.320 kontaktu izan dira guztira, ospitale publiko zein pribatuetan, ospitalizazioa eta kirurgia anbulatorioa kontuan hartuta.

Izandako kontaktu guztietatik, % 77,5 ospitale publikoetan izan dira, eta % 22,5 pribatuetan.

Txosten honetako analisietan, kontrakoa adierazten ez bada, bakarrik hartuko dira kontuan EAEko bertakoen kontaktuak (327.885 guztira).

- **Batez besteko egonaldia:** 5,4 egun ospitalizazio arruntetan, akutuen ospitaleetan. Sare publikoan 5,7 egun izan da batez-beste egonaldia eta pribatuan 4,0 egun.

Ospitalizatutako pertsonen adinean ere aldeak izan dira, ospitale publikoen (batezbestekoa 60,0) eta pribatuen (batezbestekoa 59,1) artean.

En el año 2016 entró en vigor la nueva normativa que indica que se registrarán atenciones que no tienen por qué implicar un alta hospitalaria. Por esta razón, a las atenciones sanitarias recibidas por los pacientes se las denominará **contactos**.

- **Contactos declarados:** en 2019 el número total ha sido de 341.320, incluyendo hospitales públicos y privados, contabilizando hospitalización y cirugía ambulatoria.

El 77,5%, del total de contactos registrados corresponde a los hospitales públicos y el 22,5% a los hospitales privados.

En los análisis de este informe, salvo mención expresa en sentido contrario, se contabilizarán únicamente los contactos de residentes en la Comunidad Autónoma Vasca (327.885 en total).

- **Estancia media:** ha sido de 5,4 días en hospitalización convencional, en los hospitales de agudos. En el caso de la red pública esta estancia ha sido 5,7 días de media y en la privada de 4,0 días de media.

La edad de los pacientes también ha presentado diferencias entre hospitales públicos (media 60,0) y privados (media 59,1).

- **Ospitalizazio-tasa:** 91,0 izan da Osakidetzako ospitaleetako ohiko kontaktuen kopurua 1.000 biztanleko. Aldeak daude lurralde historiko batetik bestera: Arabak du tasarik altuena (105,8) eta Bizkaiak baxuena (87,9), aurreko urteetan bezala.

- **Ospitalizatze arrazoiak:** "Kolelitiasi" izan da akutuen ospitale publikoetan ospitalizazio arrunterako arrazoi nagusia (3.949 kontaktu; bertako kontaktu guztien % 2,0). Ospitale pribatuetan, berriz, "Iztaiko hernia" (971 kontaktu; bertako kontaktu guztien % 2,7). Gaixotasun-multzoak, ISHMT-sailikapenaren arabera, kontuan hartuta, kontaktu gehienak digestio-aparatuko gaixotasunen arloan izan dira, 31.579 kontaktu (%13,4), eta atzetik, zirkulazio-aparatukoetan –30.509 kontaktu (%12,9)–.

- **Lehenengo prozedura kirurgikoa:** akutuen ospitale publikoetako ospitalizazio arruntetan, emakumeen kasuan erditzean laguntzekoak izan dira prozedurarik ohikoenak: "Erditzean laguntzeko beste prozedura batzuk" (8.852 kontaktu; % 9,0), "Erditzea forzepsarekin eta bentosarekin, eta erauzketa haurra ipurmasailez aurrera datorrenean" (1.851 kontaktu; % 1,9) eta "Zesarea" (1.804 kontaktu; % 1,8). Jarraian "Kolezistektomia eta behazun-

- **Tasa de hospitalización:** el número de contactos convencionales en los hospitales de Osakidetza por 1.000 habitantes ha sido de 91,0. Se observan diferencias entre los territorios históricos, presentando, al igual que en años anteriores, Álava la mayor tasa (105,8) y Bizkaia la menor (87,9).

- **Causas de hospitalización:** en los hospitales públicos de agudos la principal causa de hospitalización convencional ha sido la "Colelitiasis" (3.949 contactos, el 2,0% del total de sus contactos); en el caso de los hospitales privados ha sido "Hernia inguinal" (971 contactos, el 2,7% del total de sus contactos). Considerando los grupos de enfermedades según la clasificación del ISHMT, el mayor número de contactos corresponde a enfermedades del aparato digestivo, 31.579 contactos (13,4%), seguidas de las enfermedades del aparato circulatorio, 30.509 (12,9%).

- **Primer procedimiento quirúrgico:** en hospitalización convencional en los hospitales públicos de agudos los procedimientos más frecuentes, en el caso de las mujeres, han sido los relacionados con el parto: "Otros procedimientos para ayudar al parto" (8.852 contactos; 9,0%), "Parto con forceps, ventosa y extracción con presentación de nalgas" (1.851 contactos; 1,9%) y "Cesárea" (1.804 contactos; 1,8%) seguidos de "Colecistectomía y exploración del

hodi komunaren miaketa" (1.670 kontaktu; %1,7); eta gizonen kasuan "Iztai- eta izter-hernia konpontzea" (2.211 kontaktu; % 2,2).

Ospitale pribatuetako ospitalizazio arruntetan, berriz, maizen izan den prozedura kirurgikoa "Ebakuntza-gela erabiltzen duten beste prozedura terapeutiko batzuk larruazalean eta bularrean" izan da emakumeen kasuan (1.235 kontaktu; % 6,6), eta "Artikulazioetako beste prozedura terapeutiko batzuk ebakuntza-gela erabilia" gizonen kasuan (945 kontaktu; % 5,3).

Datu horiek balioesterakoan, kontuan hartu behar da sare publikoko kontaktuen % 48,3etan ez dela prozedura kirurgikorik egon edo ez da erregistratu. Ehuneko hori % 29,8ra jaisten da sare pribatuan.

Kirurgia ambulatorioan "Kristalinoaren eta kataraten gaineko prozedurak" izan dira prozedurarik ohikoena ospitale publikoetan, bai gizonetan eta emakumeetan, 21.524 kontaktu guztira (%45,6).

Sare pribatuan, bi sexuetan prozedurarik ohikoena "Azal lesioaren gaineko eszisia", guztira 3.929 (% 12,1) kontakutukopuruarekin.

conducto común" (1.670 contactos; 1,7%); y, en el caso de los hombres, la "Reparación de hernia inguinal y femoral" (2.211 contactos, 2,2%).

En hospitalización convencional en los hospitales privados, el primer procedimiento quirúrgico más frecuente ha sido "Otros procedimientos terapéuticos con uso de quirófano sobre piel y mama" (1.235 contactos, 6,6%) en el caso de las mujeres; y "Otros procedimientos terapéuticos con uso de quirófano sobre articulaciones" (945 contactos, 5,3%) en el caso de los hombres.

En la valoración de estos datos hay que tener en cuenta que en el 48,3% de los contactos en la red pública no se registra o no ha habido ningún procedimiento quirúrgico. Este porcentaje baja al 29,8% en la red privada.

En cirugía ambulatoria los procedimientos más frecuentes en hospitales públicos, tanto en hombres como en mujeres, han sido "Procedimientos sobre cristalino y cataratas", con 21.524 (45,6%) contactos en total.

En la red privada, en ambos sexos el procedimiento más frecuente fue "Escisión en lesión de piel", con 3.929 contactos (12,1%) en total.

Txosten honetan, 2019ko Euskadiko Arreta Espezializatuari buruzko Datuen Gutxieneko Oinarrizko Multzooaren (AE-DGOM) erregistroaren datuak jaso ditugu. Erregistro hau Ospitaleetako Altan Erregistro (OAE)¹ ohia da.

Euskal Autonomia Erkidegoko (EAE) ospitale publikoek (Osakidetzako sarekoek) eta pribatuek emandako kontaktuak osatuta dago.

Osasun Sailak kudeatzen du AE-DGOM erregistroa; bertan, paziente bakoitzaren Datuen Gutxieneko Oinarrizko Multzoa (DGOM) osatzen duten aldagai klinikoak, demografikoak eta administratiboak jasotzen dira, arauen bidez xedatutako moduan^{2,3}.

El presente informe recoge los datos contenidos en el registro del Conjunto Mínimo Básico de Datos de Atención Especializada de Euskadi (CMBD-AE), anteriormente Registro de Altas Hospitalarias (RAH)¹, correspondientes al año 2019.

Incluye los contactos remitidos por los hospitales públicos (red de Osakidetza) y privados de la Comunidad Autónoma del País Vasco (CAPV).

El CMBD-AE es un registro gestionado por el Departamento de Salud, que contiene el conjunto de variables clínicas, demográficas y administrativas establecidas normativamente^{2,3} que constituyen el Conjunto Mínimo Básico de Datos (CMBD) de cada paciente.

¹ AGINDUA, 2015eko urriaren 13koa, Osasuneko sailburuarena, Ospitaleetako Alta Datuen Gutxieneko Oinarrizko Multzooan aldagai berriak sartzekoa eta aldagai horiek Osasun Arreta Espezializatuko jardueretan sartzeko egutegia finkatzekoa.

ORDEN de 13 de octubre de 2015, del Consejero de Salud, por la que se incorporan nuevas variables al conjunto Mínimo Básico de Datos del Alta Hospitalaria y se establece el calendario de su incorporación a las actividades de Atención Sanitaria Especializada.

² 303/1992 DEKRETUA, azaroaren 3koa, Ospitaleetako Alta Datuen Gutxieneko Oinarrizko Multzoa arautu eta Euskal Autonomia Erkidegoko Ospitaleetako Alta Erregistroa sortzen duena.

DECRETO 303/1992, de 3 de noviembre, por el que se regula el conjunto mínimo básico de datos del Alta Hospitalaria y se crea el registro de Altas Hospitalarias de Euskadi.

³ 69/2015 ERREGE DEKRETUA, otsailaren 6koa, osasun-arreta espezializatuaen jarduera-erregistroa arautzen duena.

REAL DECRETO 69/2015, de 6 de febrero, por el que se regula el registro de actividad de atención sanitaria especializada.

Txosten honetan, EAEko ospitale publikoetan eta pribatuetan 2019an alta jaso zuten pazienteen datuak aztertu ditugu. Aurreko urteetako txostenetan bezala, erregistroak bi kategoriatan sailkatu dira, asistentzia-motaren arabera:

- **Ospitaleratze arrunta:** egun batetik (24 ordu) gorako egonaldia duten ospitaleratzeei buruzko kontaktuak jasotzen ditu. Egun batetik (24 ordu) beherako egonaldia duten ospitaleratzeei buruzko altak ere jasotzen dira multzo honetan, arrazoa izan bada beste ospitale batera lekualdatu dituztela, borondatezko alta hartu dutela edo hil egin direla.

- **Kirurgia ambulatorioa:** egun batetik (24 ordu) beherako egonaldia duten ospitaleratze programatuei buruzko kontaktuak jasotzen ditu, ospitalizazio arruntzat jotakoak izan ezik.

Txostena egiteko, AE-DGOMaren egitura ezartzen duten arauetan^{1,2,3} adierazitako aldagaiak erabili dira. Jasotako informazioarekin, adierazle garrantzitsu hauek landu dira, horiek aztertzeari ekiteko:

- **Batez besteko egonaldia.** Egonaldi egun kopuruaren eta kontaktu-kopuruaren arteko zatidura da.

Los datos analizados corresponden a los de los pacientes dados de alta en el año 2019, en los hospitales públicos y privados de la CAPV. Como en los informes de años anteriores, los registros se han categorizado en dos grupos, de acuerdo con el tipo de asistencia:

- **Hospitalización convencional:** incluye los contactos correspondientes a ingresos con una estancia superior a un día (24 horas). En este grupo también se incluyen los ingresos con una estancia menor de un día (24 horas) debidas a altas por traslados a otros hospitales, altas voluntarias y por defunciones.

- **Cirugía ambulatoria:** correspondientes a contactos de ingresos programados con estancia menor de un día (24 horas), a excepción de los casos considerados como hospitalización convencional.

Las variables utilizadas son las recogidas en las normas que establecen la estructura del CMBD-AE^{1,2,3}. A partir de la información recibida se han elaborado para su análisis los siguientes indicadores relevantes:

- **Estancia media.** Cociente entre el número de días de estancia y el número de contactos.

- **Erabilera-tasa.** Urtean 1.000 biztanleko izaten den kontaktu-kopurua da. Izendatzaile gisa, 2019ko Biztanleen Udal Estatistika (EUSTAT) erabili da.

- **Tasen arrazoia.** Bi erabilera-tasen zatidura da.

Datuen kalitatea ebaluatzeko, nahitaezko aldagai administratiboan eta klinikoen betetze-maila hartzen da aintzat (ospitaleratze mota, alta mota, bizilekua, diagnostiko nagusia, eta abar), eta baita ospitaleratze-unekoen diagnostikoaren adierazlea ere (POA, Present On Admission).

Erregistratutako informazioaren azterketa, funtsean, deskribatzailea da, eta oinarritzko aldagai administratiboak, diagnostiko nagusia eta lehenengo prozedura kirurgikoa hartu dira kontuan. Azterketa EAEn bizi direnekin egin da. Hori guztia egiteko, SAS 9.4⁴ software erabili da.

Diagnostiko nagusia eta lehenengo prozedura kirurgikoa ebaluatu aurretik, multzo homogeenetan banatu dira biak.

- **Tasa de utilización.** Es el número de contactos por cada 1.000 habitantes/año. El denominador utilizado ha sido la población de la Estadística Municipal de Habitantes 2019 (EUSTAT).

- **Razón de tasas.** Es el cociente entre dos tasas de utilización.

La evaluación de la calidad de los datos se ha realizado considerando el grado de cumplimentación de las variables administrativas y clínicas obligatorias (tipo de ingreso, tipo de alta, lugar de residencia, diagnóstico principal, etc.), así como el del indicador de diagnóstico presente al ingreso (POA, Present On Admission).

El análisis de la información registrada es básicamente descriptivo, considerando las variables administrativas básicas, junto con el diagnóstico principal y primer procedimiento quirúrgico. El estudio se ha centrado en los casos correspondientes a los residentes en la CAE. Para su realización se ha utilizado el software SAS 9.4⁴.

Previamente al análisis del diagnóstico principal y primer procedimiento quirúrgico, ambos se han distribuido en grupos homogéneos.

⁴ SAS Institute Inc., 2014. SAS Campus Drive, Cary, North Carolina 27513, USA.

Diagnostiko nagusien kasuan bi metodologia erabili dira: alde batetik, Gaixotasunen Nazioarteko Sailkapenaren 10. berrikusketa, Aldaketa Klinikoa hartu da kontuan (GNS-10-ES)⁵, eta sailkapen horren lehenengo hiru digituak oinarri hartuta egin dira multzoak. Eta, bestetik, International Shortlist for Hospital Morbidity Tabulation-en (ISHMT)⁶ proposatzen den sailkapena erabili da.

En el caso de los diagnósticos principales se han empleado dos metodologías; por un lado se ha considerado la Clasificación Internacional de Enfermedades, 10ª revisión, Modificación Clínica (CIE-10-ES)⁵, teniendo en cuenta los grupos en base a los tres primeros dígitos de esa clasificación. En segundo lugar se ha utilizado la clasificación propuesta en la International Shortlist for Hospital Morbidity Tabulation (ISHMT)⁶.

Prozedura kirurgikoei dagokienez, CCS prozedurak multzokatzeko tresna erabili da, Agency of Healthcare Research and Quality (AHRQ-USA)⁷ erakundearena.

En el caso de los procedimientos, para su clasificación se ha utilizado el agrupador de procedimientos CCS, de la Agency of Healthcare Research and Quality (AHRQ-USA)⁷.

⁵ Clasificación Internacional de Enfermedades. 10.ª Revisión, Modificación Clínica. Edición Española. Ministerio de Sanidad, Consumo y Bienestar Social; Dirección General de Salud Pública, Calidad e Innovación; Subdirección General de Información Sanitaria e Innovación.

⁶ World Health Organization. (2009). International Shortlist for Hospital Morbidity Tabulation (ISHMT).

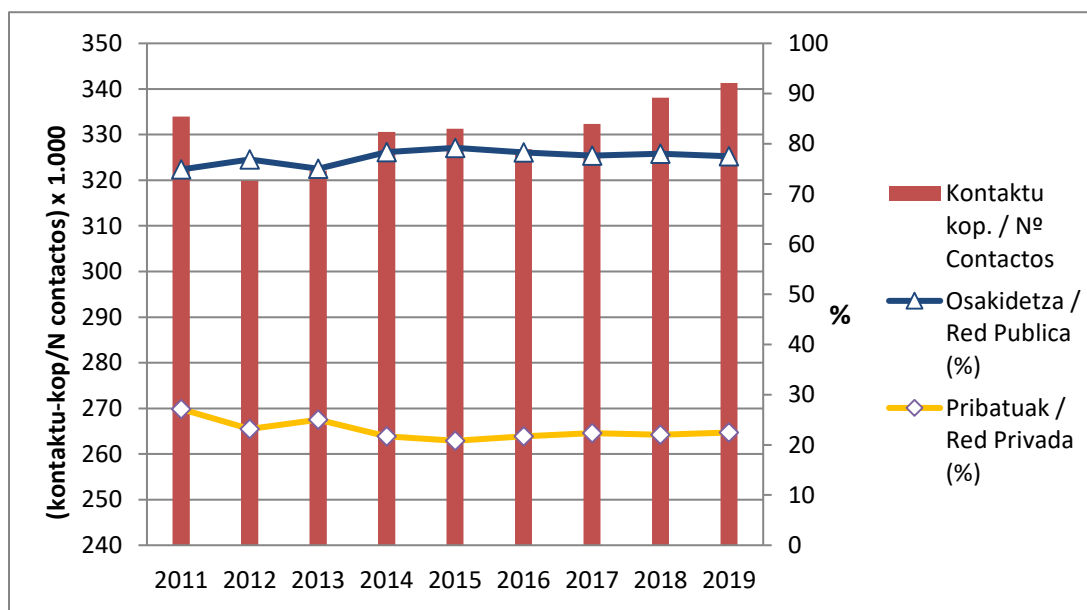
⁷ Beta Clinical Classifications Software (CCS) for ICD-10-CM/PCS. Healthcare Cost and Utilization Project (HCUP). March 2018. Agency for Healthcare Research and Quality, Rockville, MD. www.hcup-us.ahrq.gov/toolssoftware/ccs10/ccs10.jsp.

1. Datu orokorrak

EAEEn, 2019ko urtean, 341.320 kontaktu erregistratu ziren guztira ospitaletan, egoiliarak eta ez-egoiliarak kontuan hartuta.

1. Datos Generales

El número total de contactos hospitalarios registradas en la CAPV durante el año 2019 fue de 341.320, considerando residentes y no residentes.



1. irudia. 2011-2019 urteak bitartean guztira izandako kontaktuen kopurua eta kopuru horretatik sare publikoko (Osakidetza) eta sare pribatuko ospitaleetan izandako kontaktuen ehunekoa.

Figura 1. Número de contactos totales y distribución porcentual entre hospitales de la red pública (Osakidetza) y la red privada entre los años 2011 y 2019.

Erregistratutako multzo honen kontaktuen % 96,2 akutuen ospitaletan eman ziren.

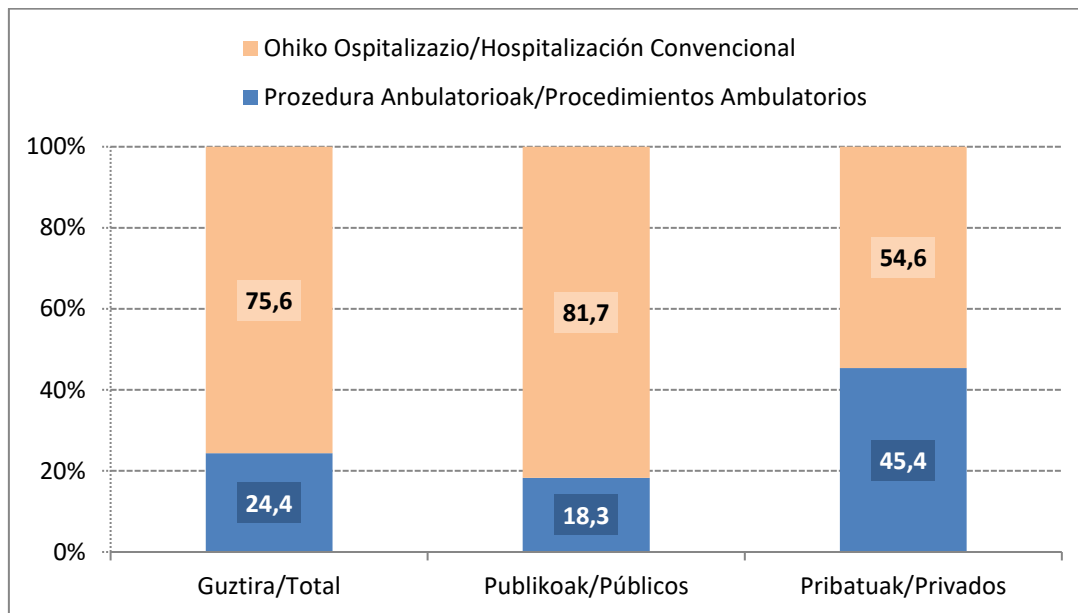
De este conjunto de contactos registrados el 96,2% lo fueron en hospitales de agudos.

Erregimen ambulatorioak (kontaktuen % 24,4) pisu erlatibo handiagoa du ospitale pribatuetan (2. irudia).

El régimen ambulatorio (el 24,4% de las contactos) tiene un mayor peso relativo en los hospitales privados (figura 2).

EAE bizi ez diren pazienteen kopurua txikia bada ere –guztira kontaktuen % 3,9– gehiago izaten dira sare pribatuan (% 6,6) publikoan baino (% 3,2).

Aunque el número de pacientes no residentes en la CAE es pequeño, en conjunto un 3,9% de los contactos, su importancia es mayor en la red privada (6,6%) que en la pública (3,2%).



2. irudia. Kontaktuen banaketa, guztira eta arreta motaren arabera.

Figura 2. Distribución de contactos totales y por tipo de asistencia.

Hemendik aurrera aurkeztutako datuak, [1. eta 2.](#) tauletan izan ezik, soilik kontuan hartuko dute EAEko egoiliarak.

[1. taulan](#) ikusten denez, egonaldi ertain-luzeko ospitaleetan izaten diren kontaktuen kopurua ez da oso handia, kontaktu guztien % 3 bakarrik; hori bai, gehiago betiere sare publikoan (%2,5) pribatuan baino (%0,5)

Erregistratutako informazioaren kalitateari dagokionez, azertu diren datuen emaitzak laburbildu dira [3.1.](#) eta [3.2. tauletan](#).

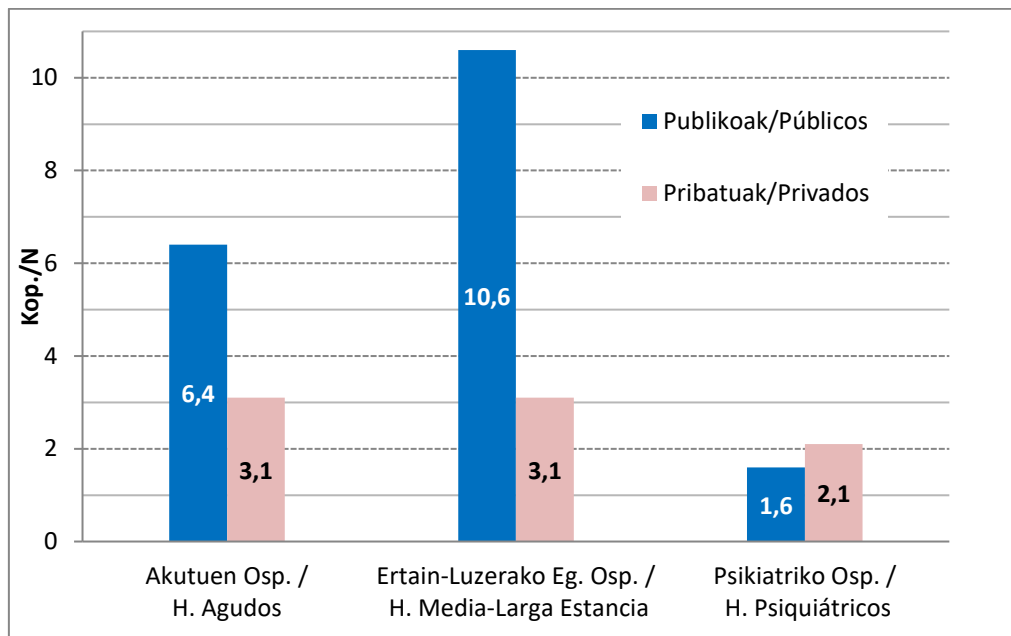
Los datos presentados de aquí en adelante, con la excepción de las [tablas 1 y 2](#), se refieren exclusivamente a residentes en la CAPV.

Como se puede ver en la [tabla 1](#), el número de contactos en los hospitales de media-larga estancia es pequeño, en conjunto un 3% del total, siendo su contribución mayor en la red pública (2,5%) que la privada (0,5%).

Respecto a la calidad de la información registrada, en las [tablas 3.1 y 3.2](#), se resumen los resultados de los datos analizados.

[3.1. taula](#) horretan, “ospitaleratze-uneko diagnostikoa” (POA) aldagaiaren azterketari buruzko emaitzak ikusten dira.

En la [tabla 3.1](#), se muestran los resultados del análisis de la variable “diagnóstico presente al ingreso” (POA).



3. irudia. Ospitale mota bakoitzean erregistratutako diagnostikoen batez besteko kopurua kontaktu bakoitzean.

Figura. 3 Número medio de diagnósticos registrados por contacto en los distintos tipos de hospitales.

[3.2. taulan](#), ospitale publiko zein pribatuetan, EAEn bizi diren pazienteen diagnostikoei eta egindako prozedurei buruzko datuak laburbiltzen dira. Paziente guztiak kontuan hartuta, batez beste 6,0 diagnostiko kontaktu bakoitzatik.

En la [tabla 3.2](#) se resumen los datos relativos a diagnósticos y procedimientos realizados a los pacientes, residentes en la CAPV, en los distintos hospitales. Para el conjunto de pacientes se registró una media de 6,0 diagnósticos por cada contacto.

Ikusten denez –3. irudia– diagnostiko gehiago erregistratu ziren egonaldi ertain-luzeko ospitaleetan akutuetakoetan baino, bai eta Osakidetza sarean ere pribatuetan baino.

Como puede apreciarse en la Figura 3, se registra un mayor número de diagnósticos en los hospitales de media larga estancia frente a los agudos; así como en los de la red de Osakidetza en comparación con los privados.

Erregistratutako prozedura kopurua kontaktu bakoitzean, batez beste 1,6 izanda ([3.2. taula](#)) 2019ean.

Sare publikoko akutuen ospitaleetan egindako prozedura kopurua kontaktu bakoitzean pribatuetakoa bezalakoa da: 1,6.

Hemendik aurrera, hiru ospitale mota (akutuen, egonaldi ertain-luzekoen eta psikiatrikoen) azterketa zehatzagoa egingo dugu.

2. Akutuen ospitaleak

2.1. Ospitaleratze arrunta

[4. taulan](#) ospitaleratze arruntean kontaktu jaso duten pazienteen adinari eta batez besteko egonaldiari buruzko datuak jaso dira. Bi kasuetan, batez besteko balio handiagoak ageri dira sare publikoko ospitaleetan pribatuetakoetan baino.

Ospitalizazio motan ere nabari dira bi sareen arteko aldeak ([4. irudia](#)). Osakidetza ospitaleetan ospitaleratze urgenteen eta programatuen arteko erlazioa 2:1 inguru da, baina ospitale pribatuetan irauli egiten da proportzio hori.

El número de procedimientos registrados por contacto, ha sido 1,6 de media ([Tabla 3.2](#)) en el año 2019.

El número de procedimientos por contacto en los hospitales de agudos de la red pública es igual a los de la red privada: 1,6.

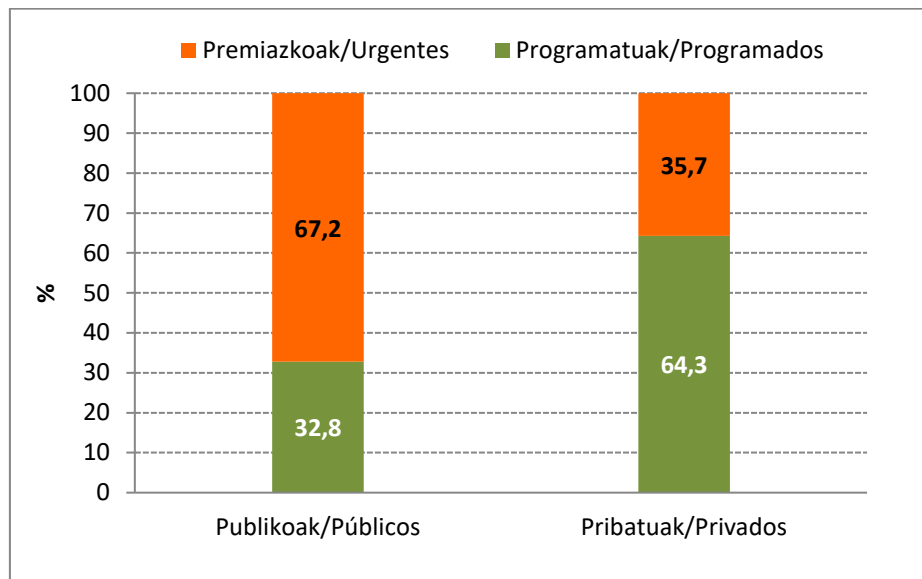
A continuación se realiza un estudio más pormenorizado de cada uno de los tipos de hospitales: de agudos, de media-larga estancia y psiquiátricos.

2. Hospitales de agudos

2.1. Hospitalización convencional

En la [tabla 4](#) se resumen los datos relativos a la edad y estancia medias de los pacientes con contactos de hospitalización convencional. En ambos casos, se observan unos valores medios mayores en los hospitales de la red pública que en los de la privada.

Las diferencias entre ambas redes también se manifiestan en el tipo de ingreso ([figura 4](#)). Mientras en los hospitales de Osakidetza la relación entre ingresos urgentes y programados es aproximadamente de 2 a 1, en el caso de los privados la proporción se invierte.



4. irudia. Ospitaleratze arrunt motaren banaketa, ospitale publikoetan eta pribatuetan.

Figura 4. Distribución del tipo de ingreso en hospitalización convencional, en hospitales públicos y privados.

Alta motari dagokionez ([5. taula](#)), eredu berari jarraitzen diote bi sareek.

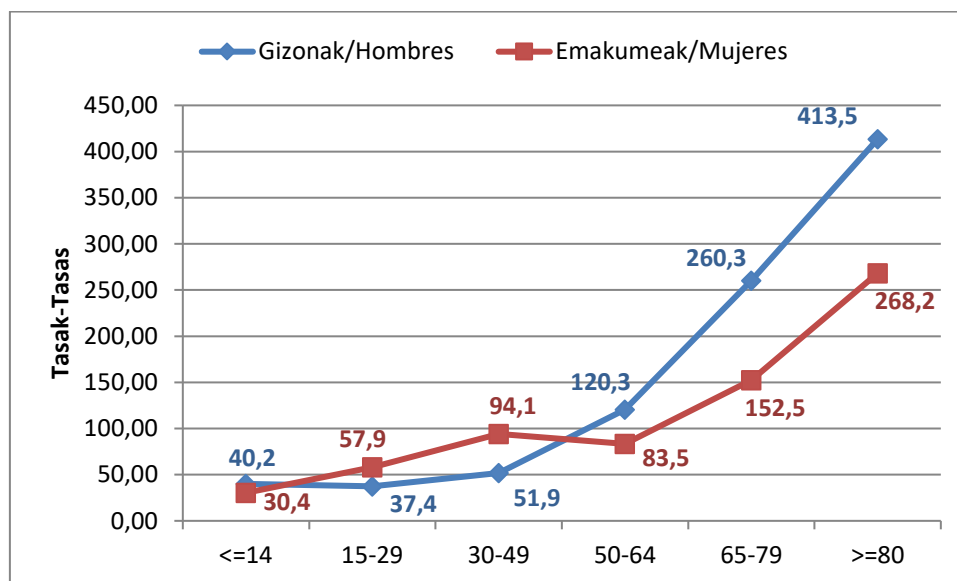
[6. taulan](#), zerbitzuko banakatu dira ospitalizazio arrunteko kasuei buruzko datuak. Kontaktu kopuru handiena barne-medikuntzako zerbitzuetan izan da (% 15,8); atzetik datoz, traumatologia eta kirurgia ortopedikoa; kirurgia orokorra eta aparatu digestibokoa; eta obstetrizia-ginekologia (% 12,9, 11,0 eta 9,7 hurrenez hurren). Gainerako zerbitzuak ez dira % 8era iristen. Aipatu berri diren zerbitzuak lehenengo lau postuetan daude bi sareetan, baina aldeak daude ordenan. Ospitale publikoetan, barne-medikuntza, eta traumatologia eta kirurgia ortopedikoa zerbitzuetan izaten da kontaktu kopuru handiena (% 15,8 eta 10,7 hurrenez hurren); ospitale pribatuetan, berriz, traumatologian eta kirurgia ortopedikoan, eta barne medikuntzan (% 24,4 eta 15,5 hurrenez hurren).

Respecto al tipo de alta ([tabla 5](#)), el patrón es similar en ambas redes.

En la [tabla 6](#) se desglosa la información de los casos de hospitalización convencional por servicio. El mayor número de contactos corresponde a los servicios de medicina interna (15,8%), seguidos de traumatología y cir. ortop.; cirugía general y digestiva; y obstetricia-ginecología (12,9; 11,0; y 9,7%, respectivamente). El resto de servicios tiene un peso inferior al 8%. Los servicios anteriormente citados ocupan las cuatro primeras posiciones en ambas redes, con diferencias en el orden. En los hospitales públicos son los servicios de medicina interna, y traumatología y cirugía ortopédica (15,8 y 10,7%, respectivamente) los que tienen un mayor número de contactos, mientras que en los privados son traumatología y cirugía ortopédica, y medicina interna (24,4 y 15,5%) respectivamente).

Pazienteen sexuari dagokionez ([7. taula](#)), bi sexuak orekatuta daude emandako kontaktu guztietan (% 50,4 eta % 49,6; gizonak eta emakumeak hurrenez hurren). Sexuarekin batera adina ere kontuan hartzen bada, aldeak handiagoak dira. Emakumeak gizonak baino kontaktu gehiago izan dira 15-29 eta 30-49 adin-taldeetan, hau da ugalkortasun-aldian, baina gutxiagori, adin horietatik behera eta gora. Alde horiek nabarmenagoak dira 1.000 biztanleko ospitalizazio-tasak aztertzen badira, bereziki 50 urtetik gorakoen taldeetan (5. irudia).

En cuanto al sexo de los pacientes ([tabla 7](#)), ambos sexos contribuyen de forma equilibrada al total de contactos (50,4 y 49,6%, en hombres y mujeres, respectivamente). Si junto con el sexo se considera la edad, las diferencias son mayores. En las mujeres se da un mayor número de contactos que en los hombres en los grupos de edad de 15-29 y 30-49, es decir en el período fértil, e inferior tanto por debajo como por encima de estos tramos. Estas diferencias son más acusadas cuando se analizan las tasas de hospitalización por cada 1.000 habitantes, en especial en los grupos de edad mayores de 50 años (figura 5).



5. irudia. Tasak, 1.000 biztanleko, adinaren eta sexuaren arabera, ospitaleratze arruntan kasuetan.

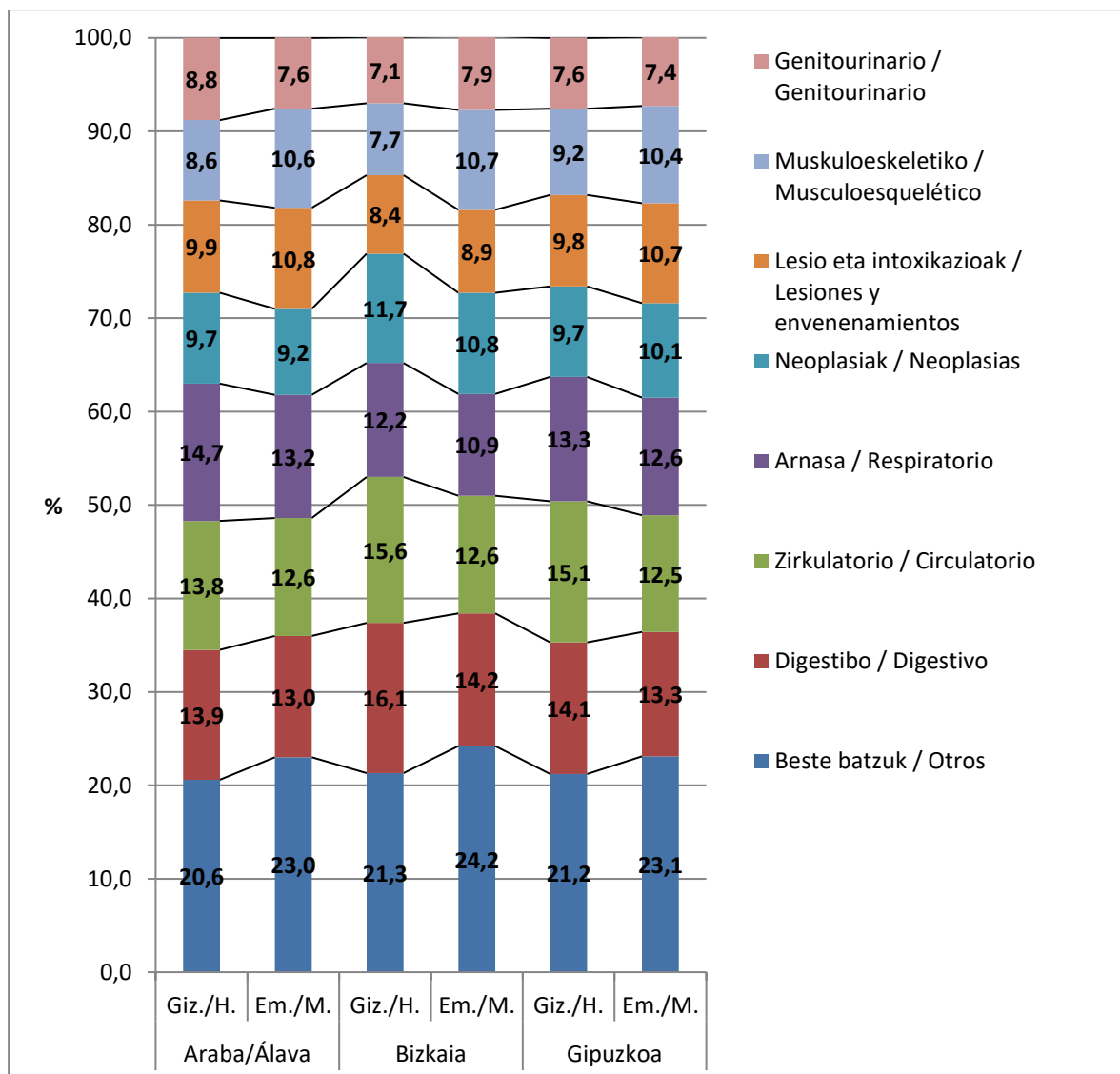
Figura 5. Tasas, por 1.000 habitantes, por grupos de edad y sexo, en casos de hospitalización convencional.

[8. taulan](#) laburbildu da guztizko kontaktuei, pertsonako kontaktu-kopuruari eta erabilera-tasei buruzko informazioa; ospitale publiko edo pribatuen arabera, pazienteak bizi diren lurralde historikoaren arabera eta pazientearen sexuaren arabera sailkatu da informazioa.

La información sobre contactos totales, número de contactos por persona y tasas de utilización se resume en la [tabla 8](#); se clasifica por hospitales públicos y privados, territorio histórico de residencia y sexo del paciente.

Bi ospitale sareetan, gizonek kontaktu-kopuru handiagoa dute pertsonako.

En ambas redes hospitalarias, los hombres presentan un mayor número de contactos por persona.



6. irudia. Ospitaleratze arrunteko talde diagnostiko ohikoena, lurralde historikoaren eta sexuaren arabera. Emakumezkoen kasuan, ehunekoak kalkulatzeko ez dira kontutan hartu «Haurdunaldia, erditzea eta puerperio» taldeko kontaktuak.

Figura 6. Grupos diagnósticos más frecuentes en hospitalización convencional, según territorio histórico y sexo. En el caso de la mujeres no se han considerado los contactos de grupo "Embarazo, parto y puerperio" para el cálculo de los porcentajes.

[9.1](#) eta [9.2. taulan](#) ageri dira diagnosi-multzoaren araberako kontaktuak, gizonezko nahiz emakumezkoenak, hurrenez hurren. «Haurdunaldia, erditzea eta puerperio» taldea dagoenez, eta emakumezkoen artean kontaktu-kopuru handian izaten duen multzoa denez, zaila gertatzen da sexuen arteko gainerako diagnosi-multzoen alderatzea. Esandakoa saihesteko, 6. irudian ohiko diagnosi-multzo pisu erlatiboa irudikatu da, kontaktu-kopuruaren ehuneko gisa, «Haurdunaldia, erditzea eta puerperio» taldea kontuan hartu gabe.

Irudi horretan ikusten da zirkulazio-aparatuko, digestio-aparatuko eta arnas-aparatuko diagnostikoen ehunekoa handiagoa izaten dela gizonezkoetan; emakumeetan, berriz, ohikoagoak dira lesioen eta pozoiduren eta aparatu muskuloeskeletiko diagnostikoak.

[10. taulan](#) jaso dira diagnostiko nagusian maizen izaten diren prozesuak, Osakidetzaren sareko ospitaleetan, «Kolelitiasi» eta «Biriketako beste gaixotasun buxatzaille kroniko batzuk» dira prozesu ohikoenak.

[11.1.](#) eta [11.2. tauletan](#) jaso da ospitale pribatuei buruzko informazioa. “Iztaiko hernia” eta “Belaunetako artrosi” dira diagnostiko ohikoenak.

Los contactos por grupo diagnóstico, en hombres y mujeres, se muestran en las [tablas 9.1](#) y [9.2](#), respectivamente. La existencia del grupo “Embarazo, parto y puerperio”, que además es el grupo con un mayor número de contactos entre las mujeres, dificulta la comparación de la del resto de grupos de diagnóstico entre sexos. Para obviar esta situación, en la figura 6 se representa el peso relativo de los grupos de diagnósticos más frecuentes, como porcentaje respecto al número de contactos, sin considerar las de dicho grupo “Embarazo, parto y puerperio”.

En esta figura se aprecia que el porcentaje de diagnósticos de los aparatos circulatorio, digestivo y respiratorio tienden a ser mayores entre los hombres, mientras que los correspondientes a lesiones y envenenamientos, junto a los del aparato musculoesquelético, son más frecuentes en las mujeres.

En lo referente a los procesos más frecuentes en el diagnóstico principal en los hospitales de la red de Osakidetza, se recogen en la [tabla 10](#). La “Colelitiasis” y “Otras enfermedades pulmonares obstructivas crónicas” son los procesos más frecuentes.

La información referida a los hospitales privados se recoge en las [tablas 11.1](#) y [11.2](#). Los diagnósticos más frecuentes son “Hernia inguinal” y “Artrosis de rodilla”.

Azaldu diren diagnostiko maiztasunekin, normala da kontaktu gehien barne-medikuntzan eta traumatologian ematea ([12. taula](#)).

[13. taulan](#) International Shortlist⁶ for Hospital Morbidity Tabulation-en arabera (ISHMT) multzokatu diren diagnostikoen maiztasuna laburtzen da. Digestio, zirkulazio eta arnas aparatuko gaixotasunek eragiten dituzte ospitaleratze gehienak (% 13,4, % 12,9 eta % 11,5, hurrenez hurren); atzetik datoz neoplasiak (% 9,8). Kontrako muturrean daude entzumeneko eta mastoide-apofisiko gaixotasunak (% 0,6) eta sortzetiko anomaliak (% 0,5).

Prozedurei dagokienez, CCS sailkapenaren⁷ arabera multzokatutako prozedura-taldeak ebaluatu dira. Ospitale publikoetan lehenengo prozedura kirurgiko gisa gehien erregistratzen diren 10 kategoriak [14.1. taulan](#) zerrendatu dira, eta ospitale pribatuetakoak [14.2. taulan](#), sexuaren arabera bereizita.

Sare publikoan kategoría hauek dira gehien erabiltzen direnak: "Erditzeari laguntzeko beste prozedura batzuk", "Aldakaren ordezkapen partziala edo erabatekoa" eta "Kolezistektomia eta behazun-hodi komunaren miaketa".

Alde handiak daude sexuen artean. Gizonetan, "Iztai- eta izter-hernia konpontzea" eta "Azalean zeharreko

Las frecuencias de diagnósticos descritas explicarían que los servicios con un mayor número de contactos sean Medicina Interna y Traumatología ([tabla 12](#)).

En la [tabla 13](#) se resume la frecuencia de los diagnósticos agrupados según la International Shortlist⁶ for Hospital Morbidity Tabulation (ISHMT). Las enfermedades de los aparatos digestivo (13,4%), circulatorio (12,9%), y respiratorio (11,5%), son las que generan un mayor número de ingresos hospitalarios, seguidas de las neoplasias (9,8%). En el extremo opuesto están las enfermedades del oído y las de la apófisis mastoides (0,6%), junto a las anomalías congénitas (0,5%).

En cuanto a los procedimientos, se han evaluado los grupos de procedimientos de acuerdo con la clasificación⁷ CCS. Las diez categorías más registradas, como primer procedimiento quirúrgico, se relacionan en las [tablas 14.1](#), (hospitales públicos) y [14.2](#) (hospitales privados), diferenciadas por sexo.

En la red pública la categoría más frecuente es "Otros procedimientos para ayudar al parto", seguida por "Sustitución total o parcial de caderas" y "Colecistectomía y exploración del conducto común".

Existen grandes diferencias entre sexos. En los hombres "Reparación de hernia inguinal y femoral" y "Angioplastia

koronarioetako angioplastia transluminal agertzen dira lehenengo postuetan, eta hurrengoak da "Uretran zeharreko eszisioa, drainatzea edo gertu-buxadura kentzea". Emakumeetan, berriz, erditzearekin zerikusia duten prozedurak dira gehien erregistratzen direnak: "Erditzeari laguntzeko beste prozedura batzuk", "Erditzea forzepsarekin eta bentosarekin, eta erauzketa haurra ipurmasailez aurrera datorrenean" eta "Zesarea". Hurrengoak dira "Kolezistektomia eta behazun-hodi komunaren miaketa" eta "Aldakak erabat edo partzialki ordeztea".

Ospitale pribatuetan, berriz, "Ebakuntza-gela erabiltzen duten beste prozedura terapeutiko batzuk giltzaduretan" eta "Ebakuntza-gela erabiltzen duten beste prozedura terapeutiko batzuk larruazalean eta bularrean" dira ohikoena.

Kasu honetan ere aldeak badaude sexuen artean. Hauek dira gehien egiten diren bi prozedurak: "Ebakuntza-gela erabiltzen duten beste prozedura terapeutiko batzuk giltzaduretan" eta "Iztai- eta izter-hernia konpontzea" gizonetan, eta "Ebakuntza-gela erabiltzen duten beste prozedura terapeutiko batzuk larruazalean eta bularrean" eta "Ebakuntza-gela erabiltzen duten beste prozedura terapeutiko batzuk giltzaduretan" emakumeetan.

2.2. Kirurgia ambulatorioa

[15. taulan](#), kirurgia ambulatorio handiko eta txikiko datuak laburbildu ditugu.

percutánea transluminal coronaria" ocupan los primeros puestos, seguidas por "Escisión transuretral, drenaje o eliminación de obstrucción urinaria". Por el contrario, entre las mujeres los procedimientos más registrados son los relacionados con el parto: "Otros procedimientos para ayudar al parto", "Parto con forceps, ventosa y extracción con presentación de nalgas" y "Cesárea" seguidos por "Colecistectomía y exploración del conducto común" y "Sustitución de caderas total y parcial".

En los hospitales privados, en cambio, los más frecuentes son "Otros procedimientos terapéuticos con uso de quirófano sobre articulaciones" y "Otros procedimientos terapéuticos con uso de quirófano sobre piel y mama".

También en este caso existen diferencias entre sexos. Los dos procedimientos más habituales son: "Otros procedimientos terapéuticos con uso de quirófano sobre articulaciones" y "Reparación de hernia inguinal y femoral" en hombres y "Otros procedimientos terapéuticos con uso de quirófano sobre piel y mama" y "Otros procedimientos terapéuticos con uso de quirófano sobre articulaciones" en mujeres.

2.2. Cirugía ambulatoria

En la [tabla 15](#) se resumen los datos de contactos en cirugía ambulatoria mayor y menor.

16. taulan jaso dira kirurgia handi ambulatorioan lehenengo prozedura kirurgiko gisa gehien erregistratzen diren lehenengo hamar prozedura kirurgikoak, CCS sailkapenaren arabera multzokatuta. Ospitale publikoetan [-16.1. taula-](#) prozedura-motarik ohikoena "Kristalinoaren eta kataraten gaineko prozedurak" da. Pribatuetan [-16.2. taula-](#) , aldiz, "Larruazaleko lesioren gaineko eszizio" da.

3. Egonaldi ertaineko/luzeko ospitaleak

[17.1. taulan](#) banakatu dira egonaldi ertain-luzeko ospitaleetan egon direnen batez besteko adina eta egin duten egonaldia, eta [17.2. taulan](#) alta mota agertzen da.

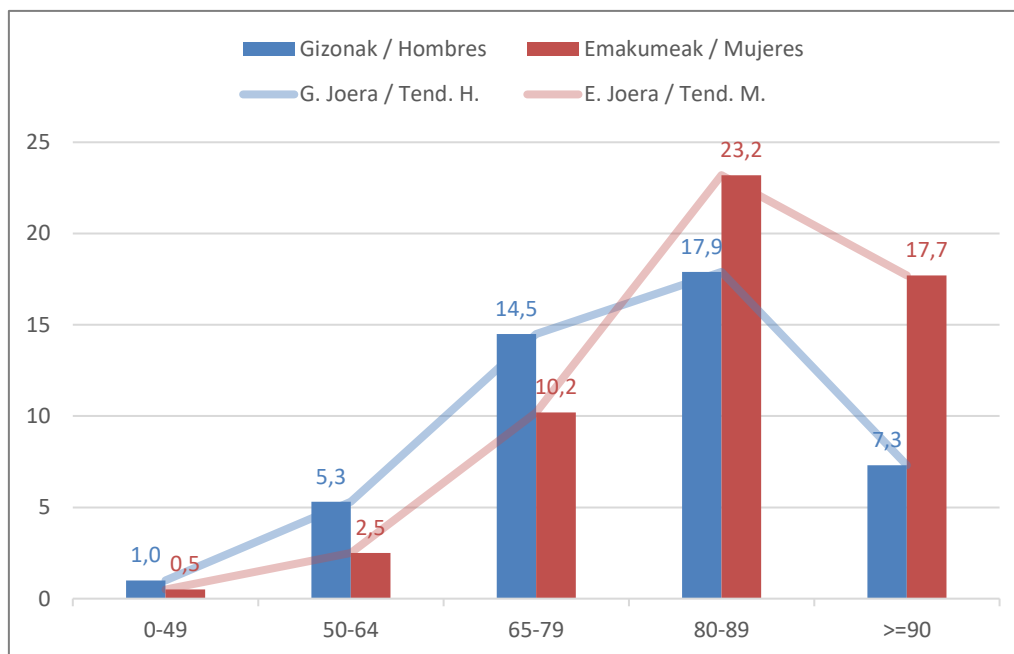
Los diez procedimientos quirúrgicos más frecuentemente registrados como primer procedimiento quirúrgico, en cirugía mayor ambulatoria se recogen en la tabla 16, agrupados de acuerdo con la clasificación CCS. En los hospitales públicos ([tabla 16.1](#)) el tipo más frecuente son los "Procedimientos sobre cristalino y cataratas". En los hospitales privados ([tabla 16.2](#)), por el contrario, el tipo más frecuente es "Escisión de lesión de piel".

3. Hospitales de media-larga estancia

La edad y estancia medias en los hospitales de media-larga estancia se desglosan en la [tabla 17.1](#), y el tipo de alta en la [tabla 17.2](#).

7. irudian kontaktuen banaketa ikusten da adin-talde handien eta sexuaren arabera. 80 urtera bitarte, ospitalizazio-kasu gehiago dago gizonen artean, baina joera hori alderantzikatu egiten da adin horretatik aurrera.

La distribución de los contactos, por grandes grupos de edad y sexo se muestra en la figura 7. Hasta los 80 años se observa un mayor número casos de hospitalización en hombres, tendencia que se invierte a partir de esta edad.

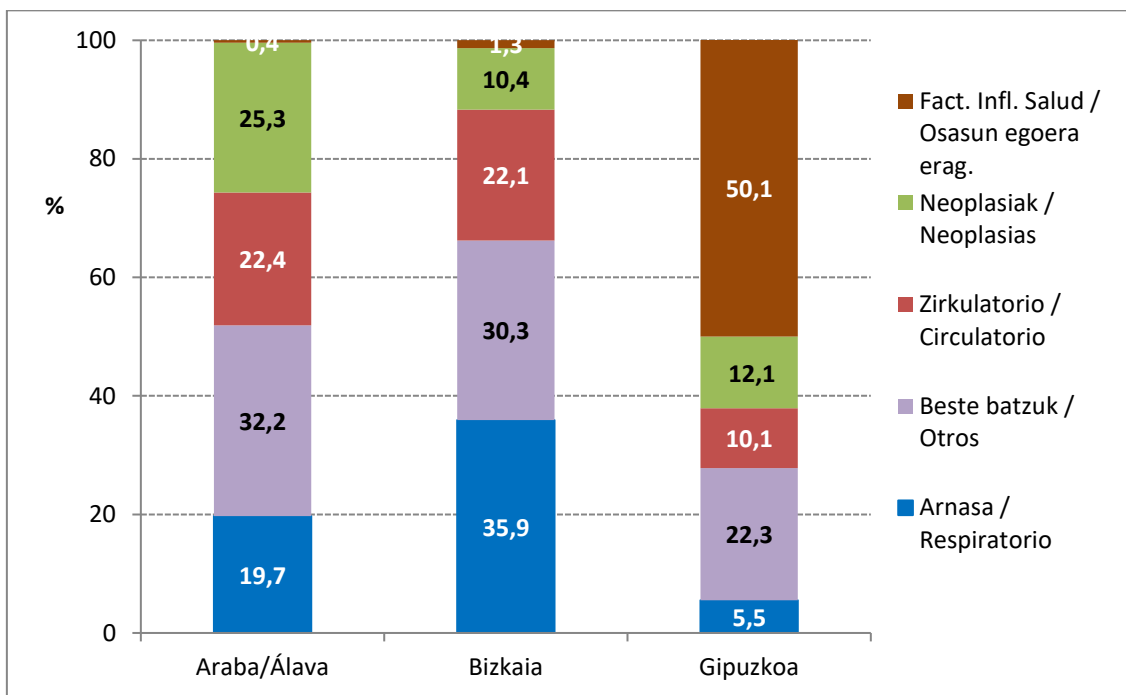


7. irudia. Ospitaleratze arrunteko kontaktuak, adinaren eta sexuaren arabera taldeetan banatuta, egonaldi ertaineko/luzeko ospitale publikoetan. Ehunekoa kontaktu kopuru osoarekiko.

Figura 7. Distribución de las contactos por grupos de edad y sexo de hospitalización convencional, en los hospitales públicos de media-larga estancia. Porcentaje sobre el total de contactos.

[18.1. taulan](#) –gizonak– eta [18.2. taulan](#) –emakumeak– diagnostiko multzoaren eta lurraldearen arabera kontaktuak ikusten dira, egonaldi ertain-luzeko ospitale publikoak kontuan hartuta; grafikoki eta laburtuta, 8. irudian ikusten dira.

Los contactos por grupo de diagnóstico y territorio, para el conjunto de hospitales públicos de media-larga estancia, se muestran en la [tabla 18.1](#) (hombres) y [18.2](#) (mujeres), representándose gráficamente y de forma resumida en la figura 8.



8. irudia. Ospitaleratze arrunteko diagnostiko-talde ohikoenak, egonaldi ertaineko/luzeko ospitale publikoetan nahiz pribatuetan, lurralde historikoen arabera.

Figura 8. Grupos de diagnóstico más frecuentes, según territorio histórico, en hospitalización convencional, en hospitales públicos y privados de media-larga estancia.

[19.1.](#) eta [19.2. tauletan](#) laburbildu dira egonaldi ertain-luzeko ospitale publikoetan maizen izaten diren diagnostikoak.

“Ondorengo beste zainketa batzuk” eta “Garuneko infartu” da maizen ageri diren diagnostiko-multzoak.

Gizonetan, “Biriketako beste gaixotasun buxatzaile kroniko batzuk” dago lehen postuan, eta emakumeetan “Bronkitis akutu” da lehenengo multzoa.

Los diagnósticos más frecuentes en hospitales públicos de media-larga estancia se resumen en las [tablas 19.1](#) y [19.2.](#)

Se observa que “Contacto para otros cuidados posteriores” e “Infarto cerebral” son los grupos de diagnósticos más frecuentes.

En hombres, “Otras enfermedades pulmonares obstructivas crónicas” se situaría en primer lugar, mientras que “Bronquitis aguda” ocuparía el primer puesto en el caso de las mujeres.

4. Ospitale psikiatrikoak

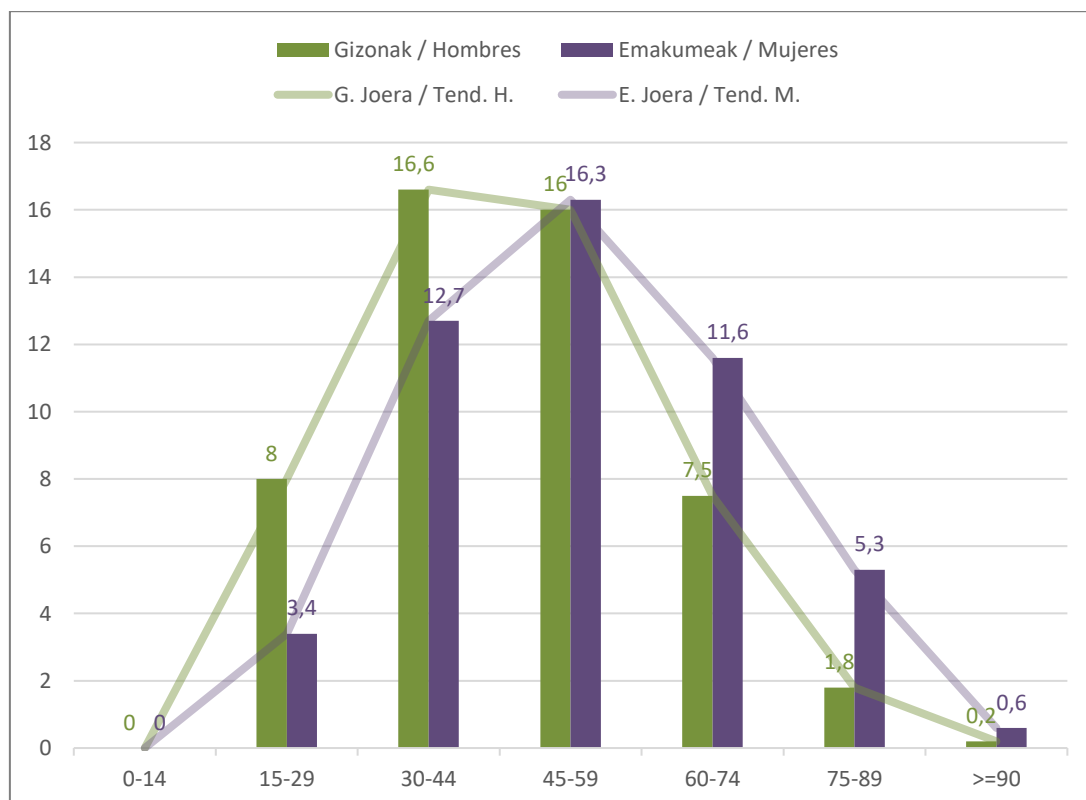
[20. taulan](#) ikusi dezakegu ospitale motaren arabera zenbat kontaktu diren eta egonaldiaren batez-bestekoa eta mediana. [21. taulan](#) ditugu diagnostikorik ohikoenak, 3 digituko diagnostiko-kategorien.

9. irudian kontaktuen banaketa ikusten da adin-talde handien eta sexuaren arabera. 60 urtera arte, ospitalizazio-kasu gehiago dago gizonen artean, baina joera hori alderantzikatu egiten da adin horretatik aurrera.

4. Hospitales psiquiátricos

En la [tabla 20](#) se puede observar el número de contactos así como la media y la mediana de la estancia según el tipo de hospital. En la [tabla 21](#) tenemos datos de las categorías de diagnósticos de 3 dígitos más frecuentes.

La distribución de los contactos, por grandes grupos de edad y sexo se muestra en la figura 9. Hasta los 60 años se observa un mayor número casos en los hombres, tendencia que se invierte a partir de esta edad.



9. irudia. Ospitaleratze arrunteko kontaktuak, adinaren eta sexuaren araberako taldeetan banatuta, ospitale psikiatrikoetan. Ehunekoa kontaktu kopuru osoarekiko.

Figura 9. Distribución de las contactos por grupos de edad y sexo en los hospitales psiquiátricos. Porcentaje sobre el total de contactos.

1. taula. Kontaktu guztiak ospitale-motaren eta asistentzia-motaren arabera. (e-l: ertain-luzeko). EAEko ez-egoiliarren kontaktuak ere sartuta daude. Ospitale moten ehunekoak zutabe ehunekoak dira (hau da, zenbat laguntzen duen ospitale mota bakoitzak asistentzia-mota bakoitzaren kontaktuen kopuruari). Aldiz, ehuneko totalak lerro ehunekoak dira (kontaktuen kopuru sailkapena, asistentzia-motaren arabera).

Tabla 1. Contactos totales por tipo de hospital y tipo de asistencia. (m-l: media larga). Se incluyen los contactos en no residentes en la CAPV. Los porcentajes para cada tipo de hospital representan porcentajes de columna (contribución de dicho subtipo al total de contactos de cada tipo de asistencia), mientras que los que se muestran en el total corresponden a porcentajes de fila (distribución global del nº de contactos por cada tipo de asistencia).

OSPITALE MOTA TIPO HOSPITAL	Asistentzia mota / Tipo de asistencia				Guztira / Total	
	Osp. arrunta. Hosp. convencional		Proz. ambulatorioak Proc. ambulatorios		N	%
	N	%	N	%		
Akutuen ospitale publikoak Hospitales públicos agudos	206.088	79,8	48.313	58,1	254.401	74,5
Akutuen ospitale pribatuak Hospitales privados agudos	39.175	15,2	34.835	41,9	74.010	21,7
Egonaldi e-l ospitale publikoak Hospitales públicos m/l estancia	8.566	3,3	0,0	0,0	8.566	2,5
Egonaldi e-l ospitale pribatuak Hospitales privados m/l estancia	1.599	0,6	0,0	0,0	1.599	0,5
Psikiatriko ospitale publikoak Hospitales públicos psiquiátricos	1.604	0,6	0,0	0,0	1.604	0,5
Psikiatriko ospitale pribatuak Hospitales privados psiquiátricos	1.140	0,4	0,0	0,0	1.140	0,3
Guztira / Total	258.172	75,6	83.148	24,4	341.320	100

2. taula Kontaktuak, ospitale-motaren eta egonaldi-motaren arabera. EAEko ez-egoiliarren kontaktuak ere sartuta daude.

Tabla 2. Contactos por tipo de hospital y tipo de estancia. Se incluyen los contactos en no residentes en la CAPV.

OSPITALE MOTA TIPO HOSPITAL	Egoilarrak / Residentes			Ez egoilarrak / No residentes		
	Ohiko ospitaliz. Hospitaliz. convenc.	Prozed. ambulatorioak Proced. ambulatorios	Guztira Total	Ohiko ospitaliz. Hospitaliz. convenc.	Prozed. ambulatorioak Proced. ambulatorios	Guztira Total
Ospitale publikoak Hospitales públicos	209.047	47.168	256.215	7.211	1.145	8.356
Ospitale pribatuak Hospitales privados	39.221	32.449	71.670	2.687	2.386	5.073
Guztira / Total	248.268	79.617	327.885	9.898	3.531	13.429

3.1. *taula.* Ospitaleratze-uneko diagnostikoaren (POA) osatze-maila ospitaleratze arrunten kontaktuetan.

Tabla 3.1. Grado de complementación del diagnóstico presente al ingreso (POA), en contactos de hospitalización convencional.

Ospitale Hospital		POA				
Mota/Tipo	Izena / Nombre	% Bai-Si	% Ez-No	% Ex-Ex	% Ezez.-Dud.	
Akutuen publikoak	Santiago	98,8	0,1	1,1	0,0	
	Txagorritxu	94,7	2,2	3,1	0,0	
	Gurutzeta / Cruces	93,5	2,0	4,5	0,0	
	San Eloy	98,7	0,0	1,3	0,0	
	Basurto	96,6	0,8	2,6	0,0	
	Galdakao	97,6	0,0	2,4	0,0	
	Urduliz	99,2	0,1	0,7	0,0	
	Agudos Públicos	Bidasoa	98,3	0,0	1,7	0,0
		Debag. / A. Deba	91,3	2,4	6,3	0,0
		Donostia	96,2	0,7	3,1	0,0
		Zumarraga	96,5	0,5	3,0	0,0
		Mendaro	97,1	1,1	1,8	0,0
Guztira / Total		96,0	1,0	3,0	0,0	
E-I publikoak	Leza	83,8	0,0	16,2	0,0	
	Santa Marina	99,5	0,5	0,0	0,0	
	Gorliz	96,8	0,0	3,2	0,0	
	M-I Públicos	Amara	46,2	0,1	53,8	0,0
		Eibar	68,1	0,0	31,9	0,0
Guztira / Total		88,5	0,3	11,2	0,0	
Psik. publikoak	Psic. Araba	100,0	0,0	0,0	0,0	
	Psic. Bermeo	100,0	0,0	0,0	0,0	
	Psic. Zaldibar	100,0	0,0	0,0	0,0	
	Psic. Zamudio	99,8	0,0	0,2	0,0	
	Guztira / Total		99,9	0,0	0,1	0,0
Akutuen Pribatuak	Quirón Vitoria	90,5	1,7	7,8	0,0	
	Hospital San José	98,5	0,0	1,5	0,0	
	Indautxu	100,0	0,0	0,0	0,0	
	IMQ-Zorrotaurre	97,7	2,3	0,0	0,0	
	Virgen Blanca	100,0	0,0	0,0	0,0	
	Cruz Roja-Bilbao	100,0	0,0	0,0	0,0	
	Mutualia-Ercilla	100,0	0,0	0,0	0,0	
	Sanat. Bilbaino	100,0	0,0	0,0	0,0	
	Agudos Privados	Guimón	0,0	0,0	0,0	100,0
		Intermutual	100,0	0,0	0,0	0,0
		S. Juan Dios	99,2	0,0	0,8	0,0
		Quiron-Bizkaia	88,7	3,6	7,7	0,0
		Onkologikoa	90,5	0,0	8,8	0,7
		Mutualia-Pakea	100,0	0,0	0,0	0,0
		Policl. Gipuzkoa	78,3	9,7	12,0	0,0
La Asunción	99,3	0,2	0,4	0,1		
Guztira / Total		85,4	2,9	3,8	7,9	
E-I Prib. M-I Priv.	San Onofre	100,0	0,0	0,0	0,0	
	Matia	26,4	73,6	0,0	0,0	
	Guztira / Total		37,5	62,5	0,0	0,0
Psik. Pribatuak	Amsa	100,0	0,0	0,0	0,0	
	Aita Menni	0,0	0,0	0,0	100,0	
	Psic. S. J. D. Mond.	100,0	0,0	0,0	0,0	
	Psic. S. J. D. Dono.	100,0	0,0	0,0	0,0	
	Sanatorio Usurbil	100,0	0,0	0,0	0,0	
Guztira / Total		76,8	0,0	0,0	23,2	
GUZTIRA / TOTAL		93,8	1,6	3,3	1,3	

3.2. taula. Ospitaleratze arrunten kontaktu bakoitzeko diagnostikoen eta egindako prozeduren batez bestekoak. Ospitale publikoak eta pribatuak. Ospitale ehunekoak zutabe ehunekoak dira (zenbat laguntzen duen ospitale batek mota bakoitzari). Aldiz, ehuneko totalak lerro ehunekoak dira.

Tabla 3.2. Medias de diag. y proc. realizados por contacto, en hospitalización convencional. Hospitales públicos y privados. Los % para cada hospital representan % de columna (contribución cada hospital al total por tipo), mientras que los que se muestran en el total corresponden a % de fila.

Ospitale Hospital		Batezbesteko-Media Prozed.		Proz. kirurgikoekin kont. Cont. con proc. quirurg.			Proz. ez kirurgikoekin kont. Cont. con proc. no quirurg.			
Mota/Tipo	Izena / Nombre	Diagn.	Proced.	Kop-N	%	\bar{X}	Kop-N	%	\bar{X}	
Akutuen Publikoak	Santiago	7,6	2,3	3.947	3,6	1,8	6.966	6,8	2,7	
	Txagorritxu	6,6	2,3	9.731	8,8	1,8	14.393	14,0	2,3	
	Gurutzeta / Cruces	6,2	1,4	19.117	17,4	1,8	11.232	10,9	1,7	
	San Eloy	9,4	0,6	2.288	2,1	1,4	141	0,1	1,1	
	Basurto	5,8	1,5	13.614	12,4	1,5	15.191	14,8	1,8	
	Galdakao	5,5	1,2	7.909	7,2	1,5	6.805	6,6	2,2	
	Urduliz	9,3	2,5	2.208	2,0	1,3	3.451	3,4	3,0	
	Agudos Públcos	Bidasoa	6,7	1,3	1.771	1,6	1,5	1.756	1,7	1,8
		Debag. / A. Deba	6,4	0,5	1.445	1,3	1,2	366	0,4	1,1
		Donostia	6,3	1,7	20.007	18,2	1,7	19.928	19,4	2,1
Zumarraga		6,0	0,6	2.879	2,6	1,2	769	0,7	1,4	
	Mendaro	6,5	2,5	1.967	1,8	1,5	3.556	3,5	2,7	
	Guztira / Total	6,4	1,6	86.883	43,6	1,7	84.554	42,5	2,1	
E-I Publikoak M-I Públcos	Leza	8,0	0,0	0	0,0	0,0	0	0,0	0,0	
	Santa Marina	11,3	0,5	18	0,0	1,1	1.628	1,6	1,5	
	Gorliz	8,0	1,8	0	0,0	0,0	781	0,8	4,2	
	Amara	12,3	1,2	97	0,1	1,3	748	0,7	1,9	
	Eibar	10,3	1,8	4	0,0	1,3	283	0,3	2,0	
	Guztira / Total	10,6	0,9	119	1,4	1,3	3.440	41,4	2,2	
Psik. Publikoak Psiq. Públcos	Psiq. Araba	1,8	0,0	0	0,0	0,0	0	0,0	0,0	
	Psiq. Bermeo	1,3	0,0	0	0,0	0,0	0	0,0	0,0	
	Psiq. Zaldibar	1,7	0,0	0	0,0	0,0	0	0,0	0,0	
	Psiq. Zamudio	1,6	4,3	0	0,0	0,0	1.181	1,1	4,3	
		Guztira / Total	1,6	3,2	0	0,0	0,0	1.181	75,2	4,3
Akutuen Pribatuak	Quirón Vitoria	2,2	1,7	741	0,7	1,6	300	0,3	1,5	
	Hospital San José	4,1	2,8	1.484	1,3	2,4	798	0,8	2,1	
	Indautxu	1,0	0,7	438	0,4	1,0	20	0,0	1,0	
	IMQ-Zorrotzaurre	2,2	1,1	5.459	5,0	1,5	1.208	1,2	1,1	
	Virgen Blanca	1,4	0,6	1.001	0,9	1,1	6	0,0	1,0	
	Cruz Roja-Bilbao	1,0	1,0	952	0,9	1,0	11	0,0	1,1	
	Mutualia-Ercilla	2,6	1,6	279	0,3	1,6	0	0,0	0,0	
	Sanat. Bilbaino	1,1	1,0	523	0,5	1,3	19	0,0	1,3	
	Guimón	1,0	1,0	2.286	2,1	1,0	592	0,6	1,0	
	Agudos Privados	Intermutual	1,1	0,9	926	0,8	1,0	111	0,1	1,0
		S. Juan Dios	5,4	1,0	740	0,7	1,8	14	0,0	1,8
		Quiron-Bizkaia	2,7	2,1	1.253	1,1	1,7	914	0,9	1,9
		Onkologikoa	5,5	2,4	1.052	1,0	1,7	1.074	1,0	2,0
		Mutualia-Pakea	2,3	1,3	177	0,2	1,3	0	0,0	0,0
		Policl. Gipuzkoa	3,9	2,2	4.788	4,3	1,7	5.037	4,9	1,9
	La Asunción	6,2	2,3	992	0,9	1,4	2.808	2,7	2,4	
	Guztira / Total	3,1	1,6	23.091	63,2	1,5	12.912	35,3	1,9	
E-I Pribatuak M-I Privados	San Onofre	2,4	0,0	0	0,0	0,0	0	0,0	0,0	
	Matia	3,2	0,0	0	0,0	0,0	0	0,0	0,0	
		Guztira / Total	3,1	0,0	0	0,0	0,0	0	0,0	
Psik. Pribatuak Psiq. Privados	Amsa	1,0	5,0	0	0,0	0,0	436	0,4	5,0	
	Aita Menni	1,3	0,0	0	0,0	0,0	0	0,0	0,0	
	Psiq. S. J. D. Mond.	5,2	2,9	0	0,0	0,0	29	0,0	3,0	
	Psiq. S. J. D. Dono.	5,5	2,5	0	0,0	0,0	193	0,2	2,5	
	Sanatorio Usurbil	1,5	6,4	0	0,0	0,0	173	0,2	6,4	
	Guztira / Total	2,1	3,5	0	0,0	0,0	831	76,4	4,6	
	GUZTIRA / TOTAL	6,0	1,6	110.093	44,3	1,6	102.918	41,5	2,1	

\bar{X} : Prozeduren batezbesteko kopurua / Media de número de procedimientos

4. taula. Ospitaleratze arrunten kontaktuen batez besteko adina eta egonaldia, akutuen ospitale publiko nahiz pribatu sareetan. Baita sexuaren eta ingresuaren mota kontaktuen banaketa.

Tabla 4. Edad y estancia media de las contactos de hospitalización convencional, en los hospitales de agudos de la red pública y privada. Distribución de contactos por sexo y tipo de ingreso.

Mota Tipo	Ospitale Hospital Izena Nombre	Kontaktu / Contactos				Gizon Hombres %	Emakume Mujeres %	Programatutak Programados %	Premiazkoak Urgentes %
		Kop Nº	%	\bar{X} Ad/Ed	\bar{X} Eg/Es				
Akutuen publikoak Agudos públicos	Santiago	11.140	4,7	66,3	6,9	55,6	44,4	30,9	69,1
	Txagorritxu	21.922	9,3	56,8	5,5	47,7	52,3	33,3	66,7
	Gurutz. / Cruces	37.826	16,1	54,7	6,2	49,7	50,3	37,2	62,8
	San Eloy	5.863	2,5	69,8	4,6	51,9	48,1	35,4	64,6
	Basurto	30.941	13,2	59,4	5,7	49,3	50,7	31,2	68,8
	Galdakao	22.150	9,4	65,8	4,9	55,2	44,8	34,9	65,1
	Urduliz	5.318	2,3	65,5	5,6	53,0	47,0	28,6	71,4
	Bidasoa	4.349	1,9	66,2	4,9	52,0	48,0	37,8	62,2
	Debag. / A. Deba	3.954	1,7	61,1	4,3	43,6	56,4	25,1	74,9
	Donostia	43.690	18,6	59,2	5,9	51,0	49,0	31,2	68,8
	Zumarraga	6.913	2,9	59,5	5,1	48,2	51,8	28,7	71,3
	Mendaro	5.103	2,2	63,3	5,6	47,2	52,8	22,7	77,3
	Guztira / Total	199.169	84,7	60,0	5,7	50,6	49,4	32,7	67,3
	Akutuen pribatuak Agudos privados	Quirón Vitoria	960	0,4	51,7	1,8	59,8	40,2	92,6
Hospital San José		1.904	0,8	54,2	3,4	56,4	43,6	77,7	22,3
Indautxu		637	0,3	56,3	7,4	39,7	60,3	100,0	.
IMQ-Zorroztzurre		8.877	3,8	61,7	4,2	47,4	52,6	49,3	50,7
Virgen Blanca		1.754	0,7	68,9	3,7	42,1	57,9	51,3	48,7
Cruz Roja-Bilbao		963	0,4	63,4	2,9	46,7	53,3	99,7	0,3
Mutualia-Ercilla		271	0,1	46,7	2,1	76,4	23,6	72,3	27,7
Sanat. Bilbaino		649	0,3	57,0	7,9	31,7	68,3	100,0	.
Guimón		2.878	1,2	60,0	0,6	25,2	74,8	100,0	0,0
Intermutual		1.145	0,5	45,3	3,0	80,0	20,0	51,5	48,5
S. Juan Dios		1.320	0,6	63,2	14,9	48,3	51,7	46,8	53,2
Quiron-Bizkaia		1.809	0,8	43,3	3,1	42,2	57,8	57,9	42,1
Onkologikoa		1.608	0,7	62,9	4,2	47,0	53,0	79,7	20,3
Mutualia-Pakea		175	0,1	50,4	2,4	76,0	24,0	75,4	24,6
Policl. Gipuzkoa		7.432	3,2	56,1	2,7	54,0	46,0	74,2	25,8
La Asunción		3.521	1,5	68,0	6,0	53,8	46,2	26,7	73,3
Guztira / Total	35.903	15,3	59,1	4,0	48,9	51,1	64,3	35,7	
GUZTIRA / TOTAL	235.072	100,0	59,9	5,4	50,4	49,6	37,6	62,4	

5. taula. Ospitaleratze arrunten alta motak, sare publikoko eta pribatuko akutuen ospitaleetan.

Tabla 5. Tipos de alta de hospitalización convencional registradas en los hospitales de agudos de la red pública y privada.

ALTA-MOTA TIPO DE ALTA	O. publikoa H. públicos		O. pribatuak H. privados	
	Kop-N	%	Kop-N	%
Etxera Domicilio	178.829	89,8	34.629	94,8
Beste ospitale batera lekualdatzea Traslado a otro hospital	9.311	4,7	544	1,5
Borondatezko alta Alta voluntaria	591	0,3	27	0,1
Heriotza Fallecimiento	6.122	3,1	1.128	3,1
Beste zentro soziosanitario batera lekualdatzea Traslado a otro centro socio-sanitario	584	0,3	18	0,0
Ospitale berara lekualdatzea (ospitaleratzea) Traslado al (ingreso en el) mismo hospital	2.306	1,2	0	0,0
Besteak Otros	1.426	0,7	108	0,3
Ezezaguna Desconocido	0	0,0	83	0,2
GUZTIRA / TOTAL	199.169	100,0	36.537	100,0

6. taula. Ospitaleratze arrunten alta-zerbitzuak, sare publikoko eta pribatuko akutuen ospitaleetan.

Tabla 6. Servicio de alta en hospitalización convencional, en los hospitales de agudos de la red pública y privada.

Alta-serbitzua Servicio de Alta	Guztira Total		Ospitale Mota Tipo de Hospital			
	Kop-N	%	O. publikoa H. públicos		O. pribatuak H. privados	
	Kop-N	%	Kop-N	%	Kop-N	%
Barne-Medikuntza Medicina Interna	37.154	15,8	31.481	15,8	5.673	15,5
Traumatologia eta Kirurgia Ortopedikoa Traumatología y Cirugía Ortopédica	30.336	12,9	21.404	10,7	8.932	24,4
Kirurgia Orokorra eta Aparatu Digestibokoa Cirugía General y Digestiva	25.817	11,0	20.655	10,4	5.162	14,1
Obstetrizia eta Ginekologia Obstetricia y Ginecología	22.894	9,7	20.244	10,2	2.650	7,3
Kardiologia Cardiología	16.960	7,2	14.969	7,5	1.991	5,4
Urologia Urología	14.290	6,1	11.497	5,8	2.793	7,6
Aparatu digestibo Digestivo	12.273	5,2	11.215	5,6	1.058	2,9
Pneumologia Neumología	11.596	4,9	11.478	5,8	118	0,3
Neurologia Neurología	6.874	2,9	6.636	3,3	238	0,7
Pediatria Pediatría	6.505	2,8	6.447	3,2	58	0,2
Otorrinolaringologia Otorrinolaringología	6.427	2,7	5.297	2,7	1.130	3,1
Onkologia Mediko Oncología Médica	6.397	2,7	6.045	3,0	352	1,0
Psikiatria Psiquiatría	4.393	1,9	4.393	2,2	.	.
Gaixotasun Infekziosoak Enfermedades infecciosas	3.932	1,7	3.932	2,0	.	.
Angiologia eta Hodietako Kirurgia Angiología y Cirugía Vascular	3.775	1,6	3.519	1,8	256	0,7
Kirurgia Plastikoa eta Konpontzaile Cirugía Plástica y Reparadora	3.759	1,6	1.757	0,9	2.002	5,5
Neurokirurgia Neurocirugía	3.501	1,5	3.242	1,6	259	0,7
Hematologia Kliniko Hematología Clínica	3.108	1,3	3.107	1,6	1	0,0

Alta-serbitzua Servicio de Alta	Guztira Total Kop-N %		Ospitale Mota Tipo de Hospital			
			O. publikoa H. públicos Kop-N %		O. pribatuak H. privados Kop-N %	
Nefrologia Nefrología	2.140	0,9	2.054	1,0	86	0,2
Beste batzuk Otros	1.980	0,8	859	0,4	1.121	3,1
Medikuntza Intentsibo Medicina Intensiva	1.659	0,7	1.591	0,8	68	0,2
Kirurgia Toraziko Cirugía Torácica	1.474	0,6	1.346	0,7	128	0,4
Ofthalmologia Ofthalmología	1.464	0,6	446	0,2	1.018	2,8
Bihotzeko Kirurgia Cirugía Cardíaca	1.312	0,6	704	0,4	608	1,7
Aurpegi-masailetakoko Kirurgia Cirugía Maxilofacial	1.256	0,5	1.178	0,6	78	0,2
Kirurgia Pediatriko Cirugía Pediátrica	1.008	0,4	976	0,5	32	0,1
Zaintza Aringarrietako Unitatea Unidad de Cuidados Paliativos	858	0,4	323	0,2	535	1,5
Endokrinologia Endocrinología	781	0,3	781	0,4	.	.
Erreumatologia Reumatología	653	0,3	653	0,3	.	.
Anestesia eta Bizkortzea Anestesia y Reanimación	639	0,3	621	0,3	18	0,0
Onkologia erradioterapiko Oncología Radioterápica	491	0,2	319	0,2	172	0,5
GUZTIRA / TOTAL	235.706	100,0	199.169	100,0	36.537	100,0

7. taula. Ospitaleratze arrunten kontaktuen banaketa, akutuen ospitale publikoetan eta pribatuetan, adin-taldearen eta sexuaren arabera.

Tabla 7. Distribución de los contactos de hospitalización convencional, en hospitales de agudos públicos y privados por grupos de edad y sexo.

Adina Edad	Guztira Total		Gizonak Hombres		Emakumeak Mujeres	
	Kop-N	%	Kop-N	%	Kop-N	%
<=14	10.686	4,5	6.213	5,2	4.473	3,8
0 - 4	6.223	2,6	3.646	3,1	2.577	2,2
5-14	4.463	1,9	2.567	2,2	1.896	1,6
15 - 29	13.949	5,9	5.626	4,7	8.323	7,1
30 - 49	45.516	19,3	16.359	13,8	29.157	24,9
50 - 64	48.747	20,7	28.238	23,8	20.509	17,5
65 - 79	66.487	28,2	39.326	33,1	27.161	23,2
>=80	50.320	21,3	22.965	19,3	27.355	23,4
80-89	39.748	16,9	19.325	16,3	20.423	17,5
>=90	10.572	4,5	3.640	3,1	6.932	5,9
GUZTIRA / TOTAL	235.705	100,0	118.727	100,0	116.978	100,0

8. taula. Ospitaleratze arrunten adierazleak, ospitale motaren, lurralde historikoaren eta sexuaren arabera.

Tabla 8. Indicadores de hospitalización convencional, por tipo de hospital, territorio histórico y sexo.

Ospitale Mota Tipo de hospital	Lurralde Territ. Hist	Bi sexuak Ambos sexos			Gizonak Hombres			Emakumeak Mujeres		
		K-Kop* N Cont*	A / P+	TG TB†	K-Kop N Cont	A / P	TG TB	K-Kop N Cont	A / P	TG TB
Akutuen publikoak Agudos públicos	Araba/Álava	34.696	1,37	105,8	17.279	1,43	107,1	17.417	1,30	104,5
	Bizkaia	100.403	1,35	87,9	51.194	1,43	93,1	49.209	1,28	83,0
	Gipuzkoa	64.070	1,34	89,3	32.354	1,40	92,3	31.716	1,28	86,5
	EAE	199.169	1,35	91,0	100.827	1,42	95,0	98.342	1,29	87,3
Akutuen privatuak Agudos privados	Araba/Álava	2.983	1,13	9,1	1.665	1,16	10,3	1.318	1,11	7,9
	Bizkaia	19.712	1,19	17,2	8.765	1,20	15,9	10.947	1,17	18,5
	Gipuzkoa	13.841	1,21	19,3	7.470	1,23	21,3	6.371	1,20	17,4
	EAE	36.536	1,19	16,7	17.900	1,21	16,9	18.636	1,18	16,5

* K-Kop / N-Cont: Kontaktuko kopurua / Número de contactos; + A/P: Kontaktuko pertsonako, Contactos por persona; †TG/TB: tasa gordina x1.000 biztanleko/ tasa bruta x1.000 habitantes

9.1. **taula.** Ospitaleratze arrunten kontaktuak, gizonezkoenak, diagnostiko-taldearen eta lurralde historikoaren arabera, akutuen ospitale publikoetan eta pribatueta.

Tabla 9.1. Contactos de hospitalización convencional en hombres, por grupo de diagnóstico, y por territorio histórico; en hospitales de agudos públicos y privados.

Diagnostiko-taldearen GNS-10-ES CIE-10-ES del Grupo de diagnóstico	Araba/Álava		Bizkaia		Gipuzkoa	
	Kop-N	%	Kop-N	%	Kop-N	%
Gaixotasun infekzioso eta parasitario batzuk Ciertas enfermedades infecciosas y parasitarias	457	2,4	1.588	2,6	1.019	2,6
Neoplasiak Neoplasias	1.844	9,7	6.996	11,7	3.862	9,7
Odola eta organo odol-sortzaileeko gaixotasunak eta immunitate-mekanis. dagozkion trastorno batzuk Enferm. de la sangre y órganos hematopo. y ciertos trastornos que afectan al mecanismo inmunológico	223	1,2	692	1,2	429	1,1
Gaixotasun endokrino, nutrizional eta metabolikoak Enfermedades endocrinas, nutricionales y metabólicas	299	1,6	824	1,4	543	1,4
Mental eta portaeraren nahasmenduak Trastornos mentales y del comportamiento	427	2,3	1.372	2,3	758	1,9
Nerbio-sistemako gaixotasunak Enfermedades del sistema nervioso	517	2,7	1.292	2,2	954	2,4
Begiaren eta begi-anexuen gaixotasunak Enfermedades del ojo y sus anexos	66	0,3	457	0,8	115	0,3
Belarriko eta mastoide-apofisiko gaixotasunak Enfermedades del oído y de la apófisis mastoides	173	0,9	294	0,5	242	0,6
Zirkulazio-aparatuko gaixotasunak Enfermedades del aparato circulatorio	2.606	13,8	9.347	15,6	6.022	15,1
Arnas-aparatuko gaixotasunak Enfermedades del aparato respiratorio	2.778	14,7	7.293	12,2	5.291	13,3
Digestio-aparatuko gaixotasunak Enfermedades del aparato digestivo	2.642	13,9	9.638	16,1	5.604	14,1
Larruzaleko eta azalpeko ehuneko gaixotasunak Enfermedades de la piel y del tejido subcutáneo	235	1,2	776	1,3	646	1,6
Sistema muskuloes. eta ehun konektiboko gaixotasunak Enferm. del aparato musc-esq. y del tejido conectivo	1.627	8,6	4.623	7,7	3.644	9,2
Aparatu genitourinarioko gaixotasunak Enfermedades del aparato genitourinario	1.670	8,8	4.262	7,1	3.026	7,6
Jaiotza inguruko denborald. sortutako ego. jakin batz Ciertas afecciones originadas en el periodo perinatal	191	1,0	429	0,7	331	0,8
Sortzetiko malformazioak, deformazioak eta kromosoma-anormalitateak Malform. congénit., deform. y anomalías cromosómicas	97	0,5	379	0,6	208	0,5
Sintomak, zeinuak eta emaitza kliniko eta laborategiko anormalak, beste inon sailkatu gabeak Síntomas, signos y resultados anormales de pruebas complementarias, no clasificados bajo otro concepto	944	5,0	3.282	5,5	2.350	5,9
Lesio traumatikoak, intoxikazioak eta kanpoko kausen beste ondorio jakin batzuk Lesiones traumáticas, envenenamientos y otras consecuencias de causas externas	1.867	9,9	5.031	8,4	3.916	9,8
Osasun-egoeran eragina duten faktoreak eta osasun-zerbitzuekin edukitako kontaktuak Fact. que influyen en la salud y cont. con los serv. sanit.	281	1,5	1.384	2,3	864	2,2
GUZTIRA / TOTAL	18.944	100,0	59.959	100,0	39.824	100,0

9.2. taula. Ospitaleratze arrunten kontaktuak, emakumezkoak, diagnostiko-taldearen eta lurralde historikoaren arabera, akutuen ospitale publikoetan eta pribatuetan.

Tabla 9.2. Contactos de hospitalización convencional en mujeres, por grupo de diagnóstico, y por territorio histórico; en hospitales de agudos públicos y privados.

Diagnostiko-taldearen GNS-10-ES CIE-10-ES Grupo de diagnóstico	Araba/Álava		Bizkaia		Gipuzkoa	
	Kop-N	%	Kop-N	Kop-N	%	Kop-N
Gaixotasun infekzioso eta parasitario batzuk Ciertas enfermedades infecciosas y parasitarias	390	2,1	1.220	2,0	813	2,1
Neoplasiak Neoplasias	1.457	7,8	5.568	9,3	3.269	8,6
Odola eta organo odol-sortzaileeko gaixotasunak eta immunitate-mekanis. dagozkion trastorno batzuk Enferm. de la sangre y órganos hemato. y ciertos trastornos que afectan al mecanismo inmunológico	259	1,4	697	1,2	413	1,1
Gaixotasun endokrino, nutrizional eta metabolikoak Enfermedades endocrinas, nutricionales y metabólicas	329	1,8	1.054	1,8	597	1,6
Mental eta portaeraren nahasmenduak Trastornos mentales y del comportamiento	357	1,9	1.246	2,1	572	1,5
Nerbio-sistemako gaixotasunak Enfermedades del sistema nervioso	524	2,8	1.211	2,0	918	2,4
Begiaren eta begi-anexuen gaixotasunak Enfermedades del ojo y sus anexos	64	0,3	877	1,5	100	0,3
Belarriko eta mastoide-apofisiko gaixotasunak Enfermedades del oído y de la apófisis mastoides	152	0,8	270	0,4	228	0,6
Zirkulazio-aparatuko gaixotasunak Enfermedades del aparato circulatorio	2.002	10,7	6.489	10,8	4.043	10,6
Arnas-aparatuko gaixotasunak Enfermedades del aparato respiratorio	2.102	11,2	5.621	9,3	4.071	10,7
Digestio-aparatuko gaixotasunak Enfermedades del aparato digestivo	2.075	11,1	7.316	12,2	4.304	11,3
Larruzaleko eta azalpeko ehuneko gaixotasunak Enfermedades de la piel y del tejido subcutáneo	221	1,2	653	1,1	463	1,2
Sistema muskuloes. eta ehun konektiboko gaixotasunak Enferm. del aparato musculoesq. y del tejido conectivo	1.688	9,0	5.511	9,2	3.364	8,8
Aparatu genitourinarioko gaixotasunak Enfermedades del aparato genitourinario	1.216	6,5	4.065	6,8	2.387	6,3
Haurdunaldia, erditzea eta puerperio Embarazo, parto y puerperio	2.827	15,1	8.511	14,1	5.697	15,0
Jaiotza inguruko denborald. sortutako ego. jakin batz Ciertas afecciones originadas en el periodo perinatal	127	0,7	324	0,5	286	0,8
Sortzetiko malformazioak, deformazioak eta kromosoma-anormalitateak Malform. congénit., deform. y anomalías cromosómicas	94	0,5	313	0,5	165	0,4
Sintomak, zeinuak eta emaitza kliniko eta laborategiko anormalak, beste inon sailkatu gabeak Síntomas, signos y resultados anormales de pruebas complementarias, no clasificados bajo otro concep.	790	4,2	2.733	4,5	1.818	4,8
Lesio traumatikoak, intoxikazioak eta kanpoko kausen beste ondorio jakin batzuk Lesiones traumát., envenen. y consec. de causa ext.	1.713	9,1	4.598	7,6	3.456	9,1
Osasun-egoeran eragina duten faktoreak eta osasun-zerbitzuekin edukitako kontaktuak Fact. influyen en la salud y cont. con los serv. sanit.	348	1,9	1.879	3,1	1.123	2,9
GUZTIRA / TOTAL	18.735	100,0	60.156	100,0	38.087	100,0

10. taula. Ospitaleratze arrunten diagnostikorik ohikoenak, 3 digituko diagnostiko-kategorien, kopuruen, adinaren eta batez besteko egonaldiaren arabera, ospitale publikoetan. Sexuren araberako datuak.

Tabla 10. Diagnósticos más frecuentes, por categorías diagnósticas de 3 dígitos, número, edad y estancia medias; en hospitalización convencional, en hospitales públicos. Datos por sexo.

Diagnostiko nagusiaren GNS-10-ES	Bi sexuak Ambos sexos				Gizonak Hombres				Emakumeak Mujeres			
	CIE-10-ES de diagnóstico principal	Kop- N	\bar{x}		Kop-N	\bar{x}		Kop-N	\bar{x}			
			%	Ad/Ed		Eg/Es	%		Ad/Ed	Eg/Es	%	Ad/Ed
K80 Kolelitiasi Colelitisias	3.949	2,0	63,1	4,2	1.657	1,6	66,1	4,8	2.292	2,3	61,0	3,8
J44 Biriketako beste gaixotasun buxatzaile kroniko batzuk Otras enfermedades pulmonares obstructivas crónicas	3.317	1,7	73,3	6,2	2.485	2,5	74,3	6,1	832	0,8	70,1	6,4
I50 Bihotz- gutxiegitasun Insuficiencia cardiaca	3.284	1,6	79,9	6,3	1.755	1,7	77,8	6,6	1.529	1,6	82,2	5,9
N39 Gernu-aparatuko beste nahasmendu batzuk Otros trastornos del aparato urinario	3.246	1,6	70,1	5,1	1.613	1,6	69,2	5,4	1.633	1,7	71,0	4,8
J18 Pneumonia, zehaztugabeko organismoak sortua Neumonía, microorganismo no especificado	3.229	1,6	69,6	6,1	1.831	1,8	68,5	6,1	1.398	1,4	71,0	6,0
I63 Garuneko infartu Infarto cerebral	2.959	1,5	75,0	6,9	1.592	1,6	71,7	7,2	1.367	1,4	78,8	6,6
M17 Belaunetako artrosi Artrosis de rodilla	2.677	1,3	70,6	5,3	1.081	1,1	69,1	5,3	1.596	1,6	71,7	5,2
J98 Beste arnas nahasmendu batzuk Otros trastornos respiratorios	2.649	1,3	74,4	5,5	1.288	1,3	71,5	5,4	1.361	1,4	77,2	5,5
I48 Aurikula-fibrilazio eta flutter Fibrilación y flutter auricular	2.580	1,3	72,4	3,7	1.516	1,5	68,8	3,3	1.064	1,1	77,6	4,3
K40 Iztaiko hernia Hernia inguinal	2.538	1,3	67,1	1,4	2.232	2,2	66,6	1,3	306	0,3	70,4	2,0
048 Haurduntza luzea Embarazo cronológicamente avanzado	2.529	1,3	33,0	2,7	2.529	2,6	33,0	2,7

Diagnostiko nagusiaren GNS-10-ES	Bi sexuak Ambos sexos				Gizonak Hombres				Emakumeak Mujeres				
	CIE-10-ES de diagnóstico principal	Kop- N	%	\bar{x}	\bar{x}	Kop-N	%	\bar{x}	\bar{x}	Kop-N	%	\bar{x}	\bar{x}
				Ad/Ed	Eg/Es			Ad/Ed	Eg/Es			Ad/Ed	Eg/Es
S72	Izterrezur haustura Fractura de fémur	2.448	1,2	80,5	9,4	677	0,7	72,8	9,5	1.771	1,8	83,5	9,4
A41	Bestelako septizemia batzuk Otras sepsis	2.404	1,2	73,4	10,0	1.389	1,4	72,3	10,3	1.015	1,0	74,9	9,5
R07	Ezlarriko eta bularraldeko mina Dolor de garganta y de tórax	2.196	1,1	66,8	3,4	1.285	1,3	64,8	3,4	911	0,9	69,5	3,4
M16	Koxartrosia Artrosis de cadera	2.061	1,0	67,3	5,8	1.195	1,2	65,6	5,7	866	0,9	69,6	6,0
K35	Apendizitis akutua Apendicitis aguda	2.039	1,0	34,2	3,7	1.150	1,1	31,7	3,6	889	0,9	37,4	3,9
I21	Miokardioko infartu akutua Infarto agudo de miocardio	2.015	1,0	68,1	6,8	1.396	1,4	65,3	6,7	619	0,6	74,5	7,0
I25	Bihotzeko gaixotasun iskemiko kronikoa Enfermedad isquémica crónica cardiaca	1.916	1,0	68,5	4,5	1.475	1,5	67,5	4,6	441	0,4	72,0	4,3

11.1. taula. Ospitaleratze arrunten diagnostikorik ohikoenak, 3 digituko diagnostiko-kategorien, kopuruen, adinaren eta batez besteko egonaldiaren arabera, ospital pribatuetan. Sexuaren arabera datuak.

Tabla 11.1. Diagnósticos más frecuentes, por categorías diagnósticas de 3 dígitos, número, edad y estancia medias; en hospitalización convencional, en hospitales privados. Datos por sexo.

Diagnostiko nagusiaren GNS-10-ES	Bi sexuak Ambos sexos				Gizonak Hombres				Emakumeak Mujeres				
	CIE-10-ES de Diagnóstico principal	Kop- N	%	\bar{X}	\bar{X}	Kop- N	%	\bar{X}	\bar{X}	Kop- N	%	\bar{X}	\bar{X}
				Ad/Ed	Eg/Es			Ad/Ed	Eg/Es			Ad/Ed	Eg/Es
K40	Iztaiko hernia Hernia inguinal	971	2,7	62,5	1,2	829	4,6	62,2	1,2	142	0,8	64,3	1,2
M17	Belaunetako artrosi Artrosis de rodilla	913	2,5	70,8	5,1	394	2,2	69,3	4,8	519	2,8	71,9	5,4
H26	Bestelako katarata batzuk Otras cataratas	891	2,4	69,6	0,3	290	1,6	69,8	0,0	601	3,2	69,5	0,4
M23	Belauneko barruko lesio Trastorno interno de rodilla	804	2,2	43,0	1,3	527	2,9	41,5	1,3	277	1,5	45,9	1,2
K80	Kolelitiasi Colelitiasis	685	1,9	61,1	3,2	253	1,4	62,9	3,6	432	2,3	60,0	2,9
N40	Próstata(ko) hiperplasia onbera Hiperplasia prostática benigna	594	1,6	68,8	3,1	594	3,3	68,8	3,1
Z51	Ondorengo beste zainketa batzuk Contacto para otros cuidados posteriores	582	1,6	78,2	23,3	338	1,9	75,7	31,6	244	1,3	81,7	11,6
M16	Koxartrosia Artrosis de cadera	578	1,6	67,4	5,2	340	1,9	65,4	5,1	238	1,3	70,3	5,3
I25	Bihotzeko gaixotasun iskemiko kronikoa Enfermedad isquémica crónica cardiaca	564	1,5	69,1	2,3	433	2,4	68,4	2,5	131	0,7	71,4	1,8
J34	Sudurreko eta sinu paranasaletako beste gaixotasun batzuk Otras enfermedades y las no especificadas de la nariz y de los senos nasales	544	1,5	42,2	1,1	339	1,9	41,7	1,2	205	1,1	43,1	1,0
Z01	Mediku-azterketa berezirako kontak., sintomarik gabekoa, ezta diag. susmoa ala adierazita ere Contacto para reconoc. médico especial sin sínt., ni diag. de sospecha o declarado	543	1,5	54,6	0,1	275	1,5	55,0	0,1	268	1,4	54,2	0,1

Diagnostiko nagusiaren GNS-10-ES CIE-10-ES de Diagnóstico principal	Bi sexuak Ambos sexos				Gizonak Hombres				Emakumeak Mujeres			
	Kop- N	%	\bar{x}	\bar{x}	Kop- N	%	\bar{x}	\bar{x}	Kop- N	%	\bar{x}	\bar{x}
			Ad/Ed	Eg/Es			Ad/Ed	Eg/Es			Ad/Ed	Eg/Es
S83 <i>Belauneko artikulazioen eta lotailuen luxazioa eta zaintiratua</i> Luxación y esguince de articulaciones y ligamentos de rodilla	526	1,4	30,1	1,2	333	1,9	31,4	1,1	193	1,0	27,7	1,4
M47 <i>Espondilosi</i> Espondilosis	458	1,3	64,4	0,3	135	0,8	64,6	0,4	323	1,7	64,4	0,2
I83 <i>Beheko gorputz-adarretako bena barikosoak</i> Venas varicosas de extremidades inferiores	451	1,2	56,6	0,8	172	1,0	55,7	0,8	279	1,5	57,2	0,8
I50 <i>Bihotz-gutxiegitasun</i> Insuficiencia cardiaca	434	1,2	81,5	6,7	241	1,3	79,5	6,6	193	1,0	84,0	6,8
M20 <i>Hatzetako eta behatzetako deformitate hartuak</i> Deformidades adquiridas de los dedos de manos y pies	434	1,2	61,8	1,9	69	0,4	57,5	0,8	365	2,0	62,6	2,1
M25 <i>Giltzaduratako beste nahasmendu batzuk, beste inon sailkatu gabeak</i> Otros trastornos de articulación, no clasificados bajo otro concepto	431	1,2	45,3	1,4	265	1,5	43,4	1,4	166	0,9	48,1	1,3
M75 <i>Sorbaldako lesioak</i> Lesiones de hombro	428	1,2	56,8	1,2	246	1,4	56,2	1,2	182	1,0	57,7	1,1
N39 <i>Gernu-aparatuko beste nahasmendu batzuk</i> Otros trastornos del aparato urinario	423	1,2	73,1	5,0	182	1,0	74,3	5,6	241	1,3	72,1	4,5
J18 <i>Pneumonia, zehaztugabeko organismoak sortua</i> Neumonía, microorganismo no especificado	407	1,1	67,7	6,1	215	1,2	66,8	6,1	192	1,0	68,6	6,1

11.2. taula. Ospitaleratze arrunten diagnostikorik ohikoenak, 3 digituko diagnostiko-kategorien, kopuruen, adinaren eta batez besteko egonaldia araberako, ospitale pribatuatan. Lurralde historikoaren araberrako datuak.

Tabla 11.2. Diagnósticos más frecuentes, por categorías diagnósticas de 3 dígitos, número, edad y estancia media; en hospitalización convencional, en hospitales privados. Datos por territorio histórico.

Diagnostiko nagusiaren GNS-10-ES CIE-10-ES de Diagnóstico principal	ARABA/ÁLAVA				BIZKAIA				GIPUZKOA			
	Kop-N	%	\bar{x} Ad/Ed	\bar{x} Eg/Es	Kop-N	%	\bar{x} Ad/Ed	\bar{x} Eg/Es	Kop-N	%	\bar{x} Ad/Ed	\bar{x} Eg/Es
K40 <i>Iztaiko hernia</i> Hernia inguinal	117	3,9	57,6	1,1	656	3,3	63,5	1,3	198	1,4	62,1	1,2
M17 <i>Belaunetako artrosi</i> Artrosis de rodilla	80	2,7	67,6	4,7	622	3,2	71,4	5,2	211	1,5	70,3	5,1
H26 <i>Bestelako katarata batzuk</i> Otras cataratas	20	0,7	69,5	0,2	867	4,4	69,6	0,3	4	0,0	71,0	0,3
M23 <i>Belauneko barruko lesio</i> Trastorno interno de rodilla	220	7,4	39,7	1,3	313	1,6	39,4	1,2	271	2,0	49,8	1,3
K80 <i>Kolelitiasi</i> Colelitis	59	2,0	56,5	2,6	426	2,2	61,8	3,1	200	1,4	61,0	3,5
N40 <i>Próstata(ko) hiperplasia onbera</i> Hiperplasia prostática benigna	69	2,3	69,1	3,3	277	1,4	68,4	3,1	248	1,8	69,3	3,0
Z51 <i>Ondorengo beste zainketa batzuk</i> Contacto para otros cuidados posteriores	7	0,2	66,3	2,0	541	2,7	78,5	24,2	34	0,2	75,5	12,9
M16 <i>Koxartrosia</i> Artrosis de cadera	71	2,4	66,4	5,6	313	1,6	67,4	5,1	194	1,4	67,8	5,1
I25 <i>Bihotzeko gaixotasun iskemiko kronikoa</i> Enfermedad isquémica crónica cardiaca	10	0,3	64,1	2,4	103	0,5	69,8	2,9	451	3,3	69,0	2,2
J34 <i>Sudurreko eta sinu paranasaletako beste gaixotasun batzuk</i> Otras enfermedades y las no especificadas de la nariz y de los senos nasales	29	1,0	41,0	0,9	299	1,5	43,4	0,9	216	1,6	40,8	1,4
Z01 <i>Mediku-azterketa bereziraiko kontak., sintomarik gabekoa, ezta diag. susmoa ala adierazita ere</i> Contacto para reconoc. médico especial sin sínt., ni diag. de sospecha o declarado	1	0,0	74,0	0,0	14	0,1	52,4	0,5	528	3,8	54,6	0,1

Diagnostiko nagusiaren GNS-10-ES CIE-10-ES de Diagnóstico principal	ARABA/ÁLAVA				BIZKAIA				GIPUZKOA			
	Kop-N	%	\bar{x}	\bar{x}	Kop-N	%	\bar{x}	\bar{x}	Kop-N	%	\bar{x}	\bar{x}
			Ad/Ed	Eg/Es			Ad/Ed	Eg/Es			Ad/Ed	Eg/Es
S83 <i>Belauneko artikulazioen eta lotailuen luxazioa eta zainfirtua</i> Luxación y esguince de articulaciones y ligamentos de rodilla	74	2,5	28,0	1,9	178	0,9	36,1	1,0	274	2,0	26,7	1,2
M47 <i>Espondilosi</i> Espondilosis	14	0,5	47,8	0,7	428	2,2	64,6	0,1	16	0,1	73,5	5,4
I83 <i>Beheko gorputz-adarretako bena barikosoak</i> Venas varicosas de extremidades inferiores	71	2,4	51,6	0,8	326	1,7	56,8	0,4	54	0,4	61,8	3,1
I50 <i>Bihotz-gutxiegitasun</i> Insuficiencia cardiaca	24	0,8	82,0	8,8	231	1,2	82,6	6,1	179	1,3	80,1	7,1
M20 <i>Hatzetako eta behatzetako deformitate hartuak</i> Deformidades adquiridas de los dedos de manos y pies	46	1,5	61,1	7,1	334	1,7	62,5	1,3	54	0,4	58,0	1,0
M25 <i>Giltzaduratako beste nahasmendu batzuk, beste inon sailkatu gabeak</i> Otros trastornos de articulación, no clasificados bajo otro concepto	85	2,8	40,4	1,1	243	1,2	47,4	1,2	103	0,7	44,3	1,9
M75 <i>Sorbaldako lesioak</i> Lesiones de hombro	55	1,8	57,5	1,5	101	0,5	54,1	1,1	272	2,0	57,7	1,1
N39 <i>Gernu-aparatuko beste nahasmendu batzuk</i> Otros trastornos del aparato urinario	20	0,7	65,2	5,9	281	1,4	72,9	4,9	122	0,9	74,7	4,9
J18 <i>Pneumonia, zehaztugabeko organismoak sortua</i> Neumonía, microorganismo no especificado	35	1,2	65,2	6,7	209	1,1	67,6	5,2	163	1,2	68,3	7,1

12. taula. Ospitaleratze arrunten diagnostikorik ohikoenak, 3 digituko diagnostiko-kategorien, serbitzuen arabera, kopuruen, adinaren eta batez besteko egonaldiak kontuan hartuta, ospitale publikoetan eta pribatuetan. (Ad: adina; Eg: egonaldia)

Tabla 12. Diagnósticos principales más frecuentes, considerando categorías diagnósticas de 3 dígitos, por servicios: número, edad y estancia media; en hospitalización convencional, en hospitales públicos y privados. (Ed: edad; Es: Estancia)

Diagnostiko nagusiaren GNS-10-ES CIE-10-ES de Diagnóstico principal		Koop-N	%	\bar{X} Ad/Ed	\bar{X} Eg/Es
Barne-medikuntza / Medicina interna		37.154	15,8	75,9	6,7
I50	Bihotz-gutxiegitasun Insuficiencia cardiaca	1.948	5,2	82,8	6,0
J44	Biriketako beste gaixotasun buxatzaile kroniko batzuk Otras enfermedades pulmonares obstructivas crónicas	1.592	4,3	76,0	6,3
N39	Gernu-aparatuko beste nahasmendu batzuk Otros trastornos del aparato urinario	1.743	4,7	80,3	5,8
J18	Pneumonia, zehaztugabeko organismoak sortua Neumonía, microorganismo no especificado	1.797	4,8	76,4	6,4
J98	Beste arnas nahasmendu batzuk Otros trastornos respiratorios	1.685	4,5	80,9	5,8
Traumatologia eta Kirurgia Ortopedikoa / Traumatología y C. Ortopédica		30.336	12,9	59,3	4,2
M17	Belaunetako artrosi Artrosis de rodilla	3.561	11,7	70,7	5,2
M16	Koxartrosia Artrosis de cadera	2.624	8,6	67,2	5,6
S72	Izterrezur haustura Fractura de fémur	2.591	8,5	80,3	9,0
S82	Zangoko haustura, orkatilakoa barne Fractura de pierna, incluyendo tobillo	1.676	5,5	51,8	3,9
M23	Belauneko barruko lesio Trastorno interno de rodilla	1.620	5,3	44,7	1,0
Kirurgia Orokorra eta Digestio-Aparatuko Kirurgia / Cirugía General y del Aparato Digestivo		25.817	11,0	60,0	4,7
K80	Kolelitiasi Colelitiasis	3.572	13,8	60,6	3,3
K40	Iztaiko hernia Hernia inguinal	3.453	13,4	66,3	1,3
K35	Apendizitis akutua Apendicitis aguda	1.981	7,7	38,2	3,4
K43	Sabel hernia Hernia ventral	1.148	4,4	63,2	3,5
K57	Hesteetako dibertikulu-gaixotasun Enfermedad diverticular de intestino	1.091	4,2	63,3	6,7
Obstetrizia eta Ginekologia / Obstetricia y Ginecología		22.894	9,7	38,3	2,9
O48	Haurduntza luzea Embarazo cronológicamente avanzado	2.733	11,9	33,2	2,7
O70	Perineko urradura, erditzea bitartean Desgarro perineal en el parto	2.171	9,5	33,1	2,6

Diagnostiko nagusiaren GNS-10-ES CIE-10-ES de Diagnóstico principal		Koop-N	%	\bar{X} Ad/Ed	\bar{X} Eg/Es
O42	Mintzen haustura goiztiarra Rotura prematura de membranas	2.002	8,7	33,3	3,6
O99	Amaren bestelako gaixotasun batzuk, beste nonbait sailkatzeko modukoak, baina haurduntza, erditzea eta erdiberriaroa konplikatzen dutenak Otras enfermedades maternas clasificadas bajo otro concepto pero que complican el embarazo, parto y puerperio	1.207	5,3	32,7	2,8
O80	Berezko erditze bakuna Admisión para el parto a término no complicado	982	4,3	32,6	2,5
Kardiologia / Cardiología		16.960	7,2	71,1	4,6
I25	Bihotzeko gaixotasun iskemiko kronikoa Enfermedad isquémica crónica cardiaca	2.044	12,1	68,4	3,1
I48	Aurikula-fibrilazio eta flutter Fibrilación y flutter auricular	2.037	12,0	71,1	3,3
I21	Miokardioko infartu akutua Infarto agudo de miocardio	1.958	11,5	67,9	6,4
R07	Eztarriko eta bularraldeko mina Dolor de garganta y de tórax	1.862	11,0	66,6	3,3
I50	Bihotz-gutxiegitasun Insuficiencia cardiaca	1.502	8,9	77,6	6,6
Urologia / Urología		14.290	6,1	64,5	3,7
C67	Maskuriko neoplasia gaiztoa Neoplasia maligna de vejiga	2.024	14,2	71,3	4,9
N20	Giltzurruneko eta ureterreko harriak Cálculo de riñón y uréter	1.675	11,7	55,6	2,4
N40	Próstata(ko) hiperplasia onbera Hiperplasia prostática benigna	1.665	11,7	69,1	3,8
C61	Prostatako neoplasia gaiztoa Neoplasia maligna de próstata	1.186	8,3	67,8	3,7
N39	Gernu-aparatuko beste nahasmendu batzuk Otros trastornos del aparato urinario	835	5,8	65,4	3,9
Digestio-aparatua / Digestivo		12.273	5,2	64,9	6,0
K80	Kolelitiasi Colelitiasis	852	6,9	69,1	6,3
K85	Pankreatitis akutu Pancreatitis aguda	734	6,0	62,8	8,3
K92	Digestio-aparatuko beste gaixotasun batzuk Otras enfermedades de aparato digestivo	660	5,4	72,6	6,3
Z01	Mediku-azterketa berezirako kontaktua, sintomarik gabekoa, ezta diagnostiko susmoa ala adierazita ere Contacto para reconocimiento médico especial sin síntomas, ni diagnóstico de sospecha o declarado	477	3,9	54,9	0,0
K52	Beste gastroenteritis eta kolitis ez-infekzioso batzuk eta zehaztu gabek Otras gastroenteritis y colitis no infecciosas y las no especificadas	457	3,7	56,5	5,1

Diagnostiko nagusiaren GNS-10-ES CIE-10-ES de Diagnóstico principal		Koop-N	%	\bar{X} Ad/Ed	\bar{X} Eg/Es
Pneumologia / Neumologia		11.596	4,9	68,8	5,9
J44	Biriketako beste gaixotasun buxatzaile kroniko batzuk Otras enfermedades pulmonares obstructivas crónicas	1.710	14,7	71,4	5,9
J18	Pneumonia, zehaztugabeko organismoak sortua Neumonía, microorganismo no especificado	1.153	9,9	67,7	5,1
J45	Asma Asma	852	7,3	60,3	5,1
I26	Biriketako enbolia Embolia pulmonar	664	5,7	68,6	6,7
J96	Arnas gutxiegitasun, beste inon sailkatu gabea Insuficiencia respiratoria, no clasificada bajo otro concepto	662	5,7	72,3	7,0

Neurologia / Neurologia		6.874	2,9	67,4	6,3
I63	Garuneko infartua Infarto cerebral	2.489	36,2	74,3	6,6
G40	Epilepsia eta epileptiko krisi errepikariak Epilepsia y crisis epilépticas recurrentes	556	8,1	59,9	5,6
G45	Garuneko istripu iskemiko iragankorrak eta erlazionaturiko sindromeak Accidentes isquémicos cerebrales transitorios y síndromes relacionados	485	7,1	72,8	4,0
I61	Garun-barneko odoljario, ez traumatiko Hemorragia intracerebral no traumática	182	2,6	74,8	9,7
I67	Bestelako gaixotasun zerebrobaskular batzuk Otras enfermedades cerebrovasculares	142	2,1	63,4	4,1

Pediatría / Pediatría		6.505	2,8	3,1	6,1
J21	Bronkiolitis akutu Bronquiolitis aguda	462	7,1	0,1	5,1
P07	Haurdunaldi laburrarekin eta jaiotza-pisu eskasarekin zerikusia duten nahasmenduak, beste inon sailkatu gabeak Trastornos del recién nacido en relación con baja edad gestacional y bajo peso al nacimiento, no clasificados bajo otro concepto	386	5,9	0,0	20,8
R06	Arnasketaren anormalitateak Alteraciones de la respiración	338	5,2	4,8	1,1
P22	Jaioberriaren arnas-distres Distrés respiratorio del recién nacido	284	4,4	0,0	7,5
P59	Jaioberrien ikterizia, beste arrazoi batzuegatik eta zehaztu gabeko arrazoiengatik Ictericia neonatal por otras causas y las no especificadas	262	4,0	0,0	2,5

ORL / ORL		6.426	2,7	40,1	2,3
J35	Amigdaletako eta adenoideetako gaixotasun kronikoak Enfermedades crónicas de las amígdalas y de las adenoides	1.261	19,6	13,2	1,0
J34	Sudurreko eta sino paranasaletako bestelako eta zehaztugabeko gaixotasunak Otras enfermedades y las no especificadas de la nariz y de los senos nasales	952	14,8	41,8	1,1
J36	Abszesu periamigdalino Absceso periamigdalino	550	8,6	38,1	2,6

Diagnostiko nagusiaren GNS-10-ES CIE-10-ES de Diagnóstico principal		Koop-N	%	\bar{X} Ad/Ed	\bar{X} Eg/Es
J33	Sudurreko polipo Pólipo nasal	334	5,2	50,3	1,2
J03	Amigdalitis akutua Amigdalitis aguda	236	3,7	29,9	1,8
Onkologia Medikoa / Oncología Médica		6.397	2,7	64,5	7,4
C78	Arnas eta digestio-organoetako neoplasia gaizto sekundario Neoplasia maligna secundaria de órganos respiratorios y digestivos	477	7,5	65,3	7,4
C34	Bronkio eta biriketako neoplasia gaiztoa Neoplasia maligna de bronquio y pulmón	343	5,4	65,8	7,5
G89	Mina, beste inon sailkatu gabea Dolor, no clasificado bajo otro concepto	338	5,3	63,3	7,9
C79	Bestelako eta zehaztugabeko lekuetako neoplasia gaizto sekundario Neoplasia maligna secundaria de otras localizaciones y las no especificadas	329	5,1	63,4	8,5
D70	Neutropenia Neutropenia	274	4,3	62,1	6,0
Psikiatria / Psiquiatría		4.393	1,9	43,3	15,2
F20	Eskizofrenia Esquizofrenia	637	14,5	43,1	19,3
F31	Nahasmendu bipolar Trastorno bipolar	377	8,6	49,3	19,2
F10	Alkoholarekin lotutako nahasmenduak Trastornos relacionados con alcohol	300	6,8	49,1	10,5
F32	Depresio-gertakari larria Trastorno depresivo mayor, episodio único	263	6,0	49,6	18,0
F60	Nortasunaren nahasmendu espezifikoak Trastornos específicos de personalidad	262	6,0	34,6	9,9
Gaixotasun Infekziosoak / Enfermedades Infecciosas		3.932	1,7	61,3	6,7
L03	Zelulitis eta linfangitis akutua Celulitis y linfangitis aguda	457	11,6	64,9	5,8
N39	Gernu-aparatuko beste nahasmendu batzuk Otros trastornos del aparato urinario	453	11,5	68,4	5,0
N10	Pielonefritis akutua Pielonefritis aguda	402	10,2	51,2	4,7
A41	Beste septizemia batzuk Otras sepsis	300	7,6	69,8	8,9
R50	Beste jatorri batzuetako eta jatorri ezezaguneko sukarra Fiebre de otro origen y de origen desconocido	177	4,5	58,7	5,7
Angiologia eta Hodietako Kirurgia / Angiología y Cirugía Vasular		3.775	1,6	68,5	7,7
I70	Aterosklerosi Atherosclerosis	1.241	32,9	72,8	9,8
I83	Beheko gorputz-adarretako bena barikosoak Venas varicosas de extremidades inferiores	413	10,9	55,1	1,7

Diagnostiko nagusiaren GNS-10-ES CIE-10-ES de Diagnóstico principal		Koop-N	%	\bar{X} Ad/Ed	\bar{X} Eg/Es
T82	Protesi, inplante eta transplante kardiako eta baskularren konplikazioak Complicaciones de prótesis, implantes e injertos cardiacos y vasculares	341	9,0	69,7	6,9
I82	Beste enbolismo eta bena-tronbosi mota batzuk Otros tipos de embolia y trombosis venosa	284	7,5	67,8	3,6
I71	Aorta-aneurisma eta disekezioa Aneurisma y disección aórticos	260	6,9	72,0	8,1
Kirurgia Plastikoa eta Konpontzaile / Cirugía Plástica y Reparadora		3.759	1,6	48,5	3,0
Z41	Osasun-egoera bat konpontzeko ez diren prozeduretarako kontaktua Contacto para procedimientos con fines distintos a remediar un estado de salud	370	9,8	39,4	1,3
N62	Bular hipertrofia Hipertrofia mamaria	326	8,7	40,2	1,5
Z42	Lesio erreparazio edo prozedura mediku baten ostean eskatutako kirurgia plastiko eta zuzentzaile Contacto para cirugía plástica y reconstructiva después de un procedimiento médico o reparación de lesión	273	7,3	51,5	3,2
N64	Bularreko beste nahasmendu batzuk Otros trastornos mamarios	263	7,0	34,7	1,2
C44	Beste neoplasia gaizto batzuk eta larruazaleko zehaztugabeak Otras neoplasias malignas y las no especificadas de piel	229	6,1	78,3	1,5
Neurokirurgia / Neurocirugía		3.501	1,5	60,0	7,9
S06	Garezur-barneko lesio traumatiko Traumatismo intracraneal	539	15,4	67,1	6,8
C71	Garuneko neoplasia gaiztoa Neoplasia maligna de cerebro	258	7,4	60,4	9,3
M51	Ornoarteko toraziko, torakolunbar eta lunbo-sakro diskoen nahasmenduak Trastornos de disco intervertebral dorsal, dorsolumbar y lumbosacro	230	6,6	50,4	6,2
M50	Disko zerbikalaren nahasmenduak Trastornos de disco cervical	196	5,6	50,8	4,6
I61	Garun-barneko odoljario, ez traumatiko Hemorragia intracerebral no traumática	176	5,0	70,0	12,8
Hematologia Kliniko / Hematología Clínica		3.108	1,3	63,7	9,5
Z51	Ondorengo beste zainketa batzuk Contacto para otros cuidados posteriores	668	21,5	59,2	5,9
C90	Mieloma anizkoitza eta zelula plasmatikoen neoplasia gaiztoak Mieloma múltiple y tumores malignos de células plasmáticas	247	7,9	65,1	14,6
C83	Linfoma ez-folikular Linfoma no folicular	204	6,6	63,1	12,6
C92	Leuzemia mieloide Leucemia mieloide	146	4,7	63,5	20,0
D70	Neutropenia Neutropenia	135	4,3	63,2	9,3

Diagnostiko nagusiaren GNS-10-ES CIE-10-ES de Diagnóstico principal		Koop-N	%	\bar{x} Ad/Ed	\bar{x} Eg/Es
Nefrologia / Nefrología		2.140	0,9	64,4	7,4
N17	Giltzurrun-gutxiegitasun akutu Fallo renal agudo	275	12,9	70,7	8,0
N18	Giltzurrun-gutxiegitasun kroniko Enfermedad renal crónica (ERC)	237	11,1	61,1	3,8
I12	Giltzurruneko gaixotasun hipertentsibo kroniko Enfermedad renal crónica hipertensiva	147	6,9	63,4	9,2
T86	Tnansplantatuko organo eta ehunen hutsegitea eta errefus Complicaciones de órganos y tejido trasplantados	130	6,1	51,8	8,4
T82	Protesi, inplante eta transplante kardiako eta baskularren konplikazioak Complicaciones de prótesis, implantes e injertos cardiacos y vasculares	112	5,2	66,2	6,7
Medikuntza Intentsibo / Medicina Intensiva		1.659	0,7	64,4	4,7
I48	Aurikula-fibrilazio eta flutter Fibrilación y flutter auricular	190	11,5	63,9	1,2
I44	Blokeo aurikulobentrikularra eta balaren ezker-adarraren blokeo Bloqueo auriculoventricular y de rama izquierda del haz	112	6,8	76,8	1,9
I47	Takikardia paroxistiko Taquicardia paroxística	82	4,9	58,5	1,2
A41	Beste septizemia batzuk Otras sepsis	78	4,7	68,0	8,3
I21	Miokardioko infartu akutua Infarto agudo de miocardio	69	4,2	67,6	4,0
Kirurgia Toraziko / Cirugía Torácica		1.474	0,6	59,1	5,8
C34	Bronkio eta biriketako neoplasia gaiztoa Neoplasia maligna de bronquio y pulmón	401	27,2	66,0	7,0
S22	Saihets-hezurre(ta)ko, bularrezurreko eta bizkarrezur torazikoko haustura Fractura de costilla(s), esternón y columna dorsal	209	14,2	63,7	5,7
J93	Pneumotorax eta aire ihes Neumotórax y escape de aire	159	10,8	39,0	5,5
C78	Arnas eta digestio-organoetako neoplasia gaizto sekundario Neoplasia maligna secundaria de órganos respiratorios y digestivos	127	8,6	62,1	4,3
J90	Pleurako isuria, beste inon sailkatu gabea Derrame pleural, no clasificable bajo otro concepto	47	3,2	67,2	4,0
Ofthalmologia / Oftalmología		1.464	0,6	66,1	0,9
H26	Beste katarata batzuk Otras cataratas	928	63,4	69,5	0,3
H18	Korneako beste nahasmendu batzuk Otros trastornos de córnea	85	5,8	71,4	1,3
H25	Adinarekin lotutako katarata Catarata relacionada con la edad	34	2,3	74,2	0,9
H50	Beste estrabismo mota batzuk Otros tipos de estrabismo	34	2,3	32,4	0,1
S05	Begi eta betzuloko lesio traumatiko Traumatismo del ojo y órbita	34	2,3	56,5	2,7

<i>Diagnostiko nagusiaren GNS-10-ES CIE-10-ES de Diagnóstico principal</i>		<i>Koop-N</i>	<i>%</i>	\bar{X} <i>Ad/Ed</i>	\bar{X} <i>Eg/Es</i>
Bihotzeko Kirurgia / Cirugía Cardíaca		1.312	0,6	68,3	12,0
I35	Balbula aortikoaren gaixotasun ez-erreumatikoak Trastornos de válvula aórtica no reumáticos	465	35,4	72,2	10,9
I25	Bihotzeko gaixotasun iskemiko kronikoa Enfermedad isquémica crónica cardíaca	180	13,7	66,8	11,6
I34	Balbula mitralaren nahasmendu ez-erreumatikoak Trastornos de válvula mitral no reumáticos	113	8,6	67,0	12,5
T82	Protesi, inplante eta transplante kardiako eta baskularren konplikazioak Complicaciones de prótesis, implantes e injertos cardíacos y vasculares	64	4,9	66,6	15,6
I71	Aorta-aneurisma eta disekezioa Aneurisma y disección aórticos	57	4,3	64,6	15,8
Beste batzuk / Otros		7.666	3,3	50,4	7,1
Z51	Ondorengo beste zainketa batzuk Contacto para otros cuidados posteriores	562	7,3	77,9	23,4
E11	Diabetes mellitus ez-intsulina-menpekoa Diabetes mellitus tipo 2	309	4,0	65,0	4,8
K35	Apendizitis akutu Apendicitis aguda	290	3,8	9,0	4,5
C61	Prostatako neoplasia gaiztoa Neoplasia maligna de próstata	209	2,7	72,6	1,7
G47	Loaren nahasmenduak Trastornos del sueño	202	2,6	41,5	1,2

13. taula. Diagnostiko nagusien maiztasuna, garrantzi erlatiboa (%), 100.000 biztanleko tasa gordina (TG) batez besteko adina (Ad) eta batez besteko ospitaleen egonaldia (Eg). Akutuen ospitale publikoetan eta pribatuetan. Sexuaren arabera. Diagnostikoak ISHMT-sailkapen arabera multzotu ditugu.

Tabla 13. Frecuencias, importancia relativa (%), tasa bruta por 100.000 habitantes (TB), edad media (Ed) y estancia media (Es) de los diagnósticos principales, en contactos de hospitalización convencional de hospitales de agudos públicos y privados. Diferenciados por sexo. Los diagnósticos se han agrupado de acuerdo a la clasificación ISHMT.

Diagnostiko nagusiaren ISHMT taldea	Bi sexuak Ambos sexos				Gizonak Hombres				Emakumeak Mujeres			
	Kop N	%	\bar{X} Ad/Ed	\bar{X} Eg/Es	Kop N	TG TB	\bar{X} Ad/Ed	\bar{X} Eg/Es	Kop N	TG TB	\bar{X} Ad/Ed	\bar{X} Eg/Es
0100 Gaixot. infektioso eta parasitario Enf. Infecciosas y parasitarias	5.487	2,3	62,6	8,5	3.064	288,6	61,7	8,9	2.423	215,1	63,8	8,1
0101 Hesteetako gaixotasun infektiosoak, beherakoa izan ezik Enfermedades infecciosas intestinales, excepto diarrea	797	0,3	56,3	6,1	417	39,3	54,3	6,0	380	33,7	58,5	6,2
0102 Jatorriz infektiosoak direla susmatzen diren beherakoak eta gastroenteritisa Diarrea y gastroenteritis de presunto origen infeccioso	290	0,1	55,8	4,9	141	13,3	53,2	4,5	149	13,2	58,3	5,4
0103 Tuberkulosia Tuberculosis	142	0,1	45,3	12,2	88	8,3	45,8	12,5	54	4,8	44,6	11,9
0104 Septizemia Septicemia	2.818	1,2	73,0	10,1	1.621	152,7	71,8	10,6	1.197	106,3	74,6	9,4
0105 GIBaren gaixotasuna Enfermedad por VIH	91	0,0	49,5	11,0	53	5,0	51,2	11,8	38	3,4	47,0	9,7
0106 Bestelako gaixotasun infektioso eta parasitario batzuk Otras enfermedades infecciosas y parasitarias	1.349	0,6	49,0	7,0	744	70,1	48,3	7,2	605	53,7	49,8	6,7
0200 Neoplasiak Neoplasias	22.996	9,8	64,9	6,4	12.702	1196,5	67,2	6,8	10.294	913,9	62,1	5,9
0201 Koloneko, ondesteko, uzkiko eta uzki-kanaleko neoplasia gaiztoa Neoplasia maligna de colon, recto y ano	1.984	0,8	72,6	9,5	1.173	110,5	72,4	9,9	811	72,0	72,8	8,9

Diagnostiko nagusiaren ISHMT taldea Grupo ISHMT de Diagnóstico principal	Bi sexuak Ambos sexos				Gizonak Hombres				Emakumeak Mujeres			
	Kop N	%	\bar{X} Ad/Ed	\bar{X} Eg/Es	Kop N	TG TB	\bar{X} Ad/Ed	\bar{X} Eg/Es	Kop N	TG TB	\bar{X} Ad/Ed	\bar{X} Eg/Es
0202 Zintzur-hesteko, bronkioetako eta biriketako neoplasia gaiztoa Neoplasia maligna de tráquea, bronquios y pulmón	1.623	0,7	67,8	7,2	1.165	109,7	68,1	7,1	458	40,7	67,1	7,3
0203 Melanoma eta larruzaleko beste neoplasia gaizto batzuk Melanoma y otras neoplasias malignas de la piel	484	0,2	73,5	2,5	268	25,2	73,8	2,7	216	19,2	73,1	2,3
0204 Bularreko neoplasia gaiztoa Neoplasia maligna de la mama	1.238	0,5	60,4	2,9	17	1,6	69,3	2,9	1.221	108,4	60,3	2,9
0205 Umetokiko neoplasia gaiztoa Neoplasia maligna del útero	519	0,2	62,5	3,6	-	-	-	-	519	46,1	62,5	3,6
0206 Obulutegiko neoplasia gaiztoa Neoplasia maligna del ovario	248	0,1	59,3	7,6	-	-	-	-	248	22,0	59,3	7,6
0207 Prostatako neoplasia gaiztoa Neoplasia maligna de la próstata	1.472	0,6	69,1	3,6	1.472	138,7	69,1	3,6	-	-	-	-
0208 Maskuriko neoplasia gaiztoa Neoplasia maligna de la vejiga	2.107	0,9	71,5	5,1	1.733	163,2	71,6	5,2	374	33,2	71,2	4,6
0209 Beste neoplasia gaizto batzuk Otras neoplasias malignas	8.936	3,8	64,7	8,4	5.201	489,9	65,0	8,5	3.735	331,6	64,3	8,4
0210 Kartzinoma in situ Carcinoma in situ	500	0,2	64,6	3,2	235	22,1	70,5	3,7	265	23,5	59,4	2,7
0211 Koloneko, ondesteko, uzki-kanaleko eta uzkiko neoplasia onbera Neoplasia benigna del colon, del recto, del conducto anal y del ano	301	0,1	66,7	5,3	170	16,0	66,0	5,0	131	11,6	67,7	5,7

Diagnostiko nagusiaren ISHMT taldea Grupo ISHMT de Diagnóstico principal	Bi sexuak Ambos sexos				Gizonak Hombres				Emakumeak Mujeres			
	Kop N	%	\bar{X} Ad/Ed	\bar{X} Eg/Es	Kop N	TG TB	\bar{X} Ad/Ed	\bar{X} Eg/Es	Kop N	TG TB	\bar{X} Ad/Ed	\bar{X} Eg/Es
0212 Umetokiko leiomioma Leiomioma uterino	733	0,3	45,9	2,8	1	0,1	37,0	3,0	732	65,0	45,9	2,8
0213 Beste neoplasia onbera batzuk eta ez- ziur edo ezezagun portaerako neoplasiak Otras neoplasias benignas y neoplasias de comportamiento incierto o desconocido	2.851	1,2	57,7	4,1	1.267	119,3	60,9	4,4	1.584	140,6	55,1	3,8
0300 Odola eta organo odol-sortzaileko gaixotasunak Enfermedades de la sangre y órganos hematopoyéticos	2.713	1,2	65,4	6,3	1.344	126,6	65,0	6,5	1.369	121,5	65,8	6,0
0301 Anemia Anemia	1.747	0,7	71,5	6,1	854	80,4	70,8	6,3	893	79,3	72,3	5,9
0302 Bestelako odoleko eta organo odol- sortzaileetako gaixotasunak eta immunitate- mekanismoari dagozkion nahasmenduak Otras enfermedades de la sangre, de los órganos hematopoyéticos y ciertos trastornos que afectan al mecanismo de la inmunidad	966	0,4	54,4	6,5	490	46,2	54,9	6,9	476	42,3	53,8	6,1
0400 Gaixotasun endokrino, metaboliko eta immunitario Enfermedades endocrinas, metabólicas e inmunitarias	3.646	1,5	60,7	5,9	1.666	156,9	61,5	7,1	1.980	175,8	60,1	4,9
0401 Diabetes mellitus Diabetes mellitus	1.404	0,6	63,0	7,5	896	84,4	61,6	8,2	508	45,1	65,5	6,3
0402 Bestelako gaixotasun endokrino, nutrizional eta metabolikoak Otras enfermedades endocrinas, nutricionales y metabólicas	2.242	1,0	59,3	5,0	770	72,5	61,4	5,9	1.472	130,7	58,2	4,5

Diagnostiko nagusiaren ISHMT taldea Grupo ISHMT de Diagnóstico principal	Bi sexuak Ambos sexos				Gizonak Hombres				Emakumeak Mujeres			
	Kop N	%	\bar{X} Ad/Ed	\bar{X} Eg/Es	Kop N	TG TB	\bar{X} Ad/Ed	\bar{X} Eg/Es	Kop N	TG TB	\bar{X} Ad/Ed	\bar{X} Eg/Es
0500 Mental eta portaeraren nahasmenduak Trastornos mentales y del comportamiento	4.732	2,0	46,0	14,0	2.557	240,9	44,5	13,0	2.175	193,1	47,7	15,1
0501 Dementzia Demencia	131	0,1	81,6	8,1	63	5,9	80,5	7,0	68	6,0	82,6	9,0
0502 Mental eta portaeraren nahasmenduak, alkohol-erabilerak sortuak Trastornos mentales y del comportamiento debidos al uso de alcohol	437	0,2	50,4	9,1	323	30,4	51,1	8,8	114	10,1	48,6	10,1
0503 Mental eta portaeraren nahasmenduak, bestelako substantzia psikoaktibo batzuen erabilerak sortuak Trastornos mentales y del comportamiento debidos al uso de otras sustancias psicoactivas	524	0,2	38,7	9,5	407	38,3	37,9	9,1	117	10,4	41,5	10,8
0504 Eskizofrenia, eskizotipiko eta delirio(zko) nahasmenduak Esquizofrenia, trastornos esquizotípicos y delirantes	1.338	0,6	43,0	17,6	836	78,7	40,7	17,1	502	44,6	46,9	18,5
0505 Umorearen nahasmenduak (afektiboak) Trastornos del humor (afectivos)	967	0,4	50,8	18,1	355	33,4	49,0	18,1	612	54,3	51,9	18,1
0506 Bestelako mental eta portaeraren nahasmenduak Otros trastornos mentales y del comportamiento	1.335	0,6	43,4	11,2	573	54,0	44,3	9,5	762	67,6	42,7	12,4
0600 Nerbio-sistemako gaixotasunak Enferm. del sistema nervioso	5.416	2,3	57,0	5,5	2.763	260,3	55,3	5,9	2.653	235,5	58,7	5,2

Diagnostiko nagusiaren ISHMT taldea Grupo ISHMT de Diagnóstico principal	Bi sexuak Ambos sexos				Gizonak Hombres				Emakumeak Mujeres			
	Kop N	%	\bar{X} Ad/Ed	\bar{X} Eg/Es	Kop N	TG TB	\bar{X} Ad/Ed	\bar{X} Eg/Es	Kop N	TG TB	\bar{X} Ad/Ed	\bar{X} Eg/Es
0601 Alzheimer-en gaixotasun Enfermedad de Alzheimer	75	0,0	82,0	6,3	25	2,4	82,0	5,3	50	4,4	82,1	6,8
0602 Esklerosi anizkoitz Esclerosis múltiple	90	0,0	40,0	3,9	36	3,4	41,8	2,8	54	4,8	38,7	4,6
0603 Epilepsia Epilepsia	859	0,4	56,2	5,6	458	43,1	54,9	5,7	401	35,6	57,6	5,4
0604 Garuneko istemia iragankorrak Isquemia cerebral transitoria	642	0,3	74,1	4,1	319	30,0	71,8	4,1	323	28,7	76,5	4,2
0605 Nerbio-sistemako bestelako gaixotasunak Otras enfermedades del sistema nervioso	3.750	1,6	54,1	5,8	1.925	181,3	52,6	6,2	1.825	162,0	55,7	5,3
0700 Begiko eta bere eranskinetako gaixotasunak Enferm. del ojo y sus anexos	1.679	0,7	64,3	1,4	638	60,1	63,5	1,5	1.041	92,4	64,8	1,3
0701 Katarata Catarata	962	0,4	69,7	0,3	323	30,4	70,0	0,1	639	56,7	69,5	0,4
0702 Begiko eta bere eransk. bestelako gaixotasunak Otras enferm. del ojo y sus anexos	717	0,3	57,1	2,8	315	29,7	56,8	2,9	402	35,7	57,3	2,8
0800 Belarritako eta mastoide apofisiko gaixotasunak Enferm. del oido y apófisis mastoides	1.359	0,6	46,9	2,2	709	66,8	45,8	2,1	650	57,7	48,0	2,5
0900 Zirkulazio-aparatuko gaixotasunak Enfermedades del aparato circulatorio	30.509	12,9	72,3	6,2	17.975	1693,2	70,1	6,1	12.534	1112,7	75,4	6,3
0901 Gaixotasun hipertentsibo Enfermedad hipertensiva	3.159	1,3	79,3	7,2	1.676	157,9	76,9	7,4	1.483	131,7	81,9	7,0
0902 Bularreko angina Angina de pecho	602	0,3	73,1	4,5	376	35,4	71,3	4,5	226	20,1	76,0	4,5
0903 Miokardioko infartu akutu Infarto agudo de miocardio	2.204	0,9	68,3	6,7	1.521	143,3	65,5	6,5	683	60,6	74,5	7,0

Diagnostiko nagusiaren ISHMT taldea Grupo ISHMT de Diagnóstico principal	Bi sexuak Ambos sexos				Gizonak Hombres				Emakumeak Mujeres			
	Kop N	%	\bar{X} Ad/Ed	\bar{X} Eg/Es	Kop N	TG TB	\bar{X} Ad/Ed	\bar{X} Eg/Es	Kop N	TG TB	\bar{X} Ad/Ed	\bar{X} Eg/Es
0904 Bestelako bihotzeko gaixotasun iskemikoak Otras enfermedades isquémicas del corazón	2.552	1,1	68,8	4,1	1.955	184,2	67,7	4,2	597	53,0	72,2	3,8
0905 Bihotz-biriketako gaixotasun eta birika- zirkulazioko gaixotasun Enfermedad cardiopulmonar y enfermedad de la circulación pulmonar	1.202	0,5	69,6	6,7	545	51,3	65,2	6,5	657	58,3	73,2	7,0
0906 Kondukzioaren nahasmenduak eta bihotzeko beste arritmia batzuk Trastornos de conducción y disritmias cardiacas	4.976	2,1	71,8	3,9	2.904	273,6	69,4	3,7	2.072	183,9	75,0	4,1
0907 Bihotz-gutxiegitasun Insuficiencia cardiaca	3.718	1,6	80,0	6,3	1.996	188,0	78,0	6,6	1.722	152,9	82,4	6,0
0908 Gaixotasun zerebrobaskularrak Enfermedades cerebrovasculares	4.897	2,1	73,0	7,9	2.651	249,7	70,7	7,2	2.246	199,4	75,7	8,7
0909 Aterosklerosia Atherosclerosis	1.389	0,6	73,0	9,7	1.035	97,5	71,6	9,9	354	31,4	77,2	9,1
0910 Beheko gorputz- adarretako bena barikosoak Venas varicosas de las extremidades inferiores	861	0,4	56,3	1,3	345	32,5	55,4	1,5	516	45,8	56,8	1,2
0911 Zirkulazio-sistemako bestelako gaixotasunak Otras enfermedades del sistema circulatorio	4.949	2,1	68,4	6,9	2.971	279,9	66,7	7,0	1.978	175,6	71,1	6,7
1000 Arnas sistemaren gaixotasunak Enfermedades del aparato respiratorio	27.156	11,5	62,4	5,4	15.362	1447,1	61,4	5,4	11.794	1047,0	63,7	5,4
1001 Goiko arnasbideetako infekzio akutua eta gripe Infecciones agudas de las vías respiratorias superiores y gripe	2.388	1,0	58,4	5,0	1.178	111,0	56,2	5,1	1.210	107,4	60,6	5,0

Diagnostiko nagusiaren ISHMT taldea Grupo ISHMT de Diagnóstico principal	Bi sexuak Ambos sexos				Gizonak Hombres				Emakumeak Mujeres			
	Kop N	%	\bar{X} Ad/Ed	\bar{X} Eg/Es	Kop N	TG TB	\bar{X} Ad/Ed	\bar{X} Eg/Es	Kop N	TG TB	\bar{X} Ad/Ed	\bar{X} Eg/Es
1002 <i>Pneumonia</i> Neumonía	4.800	2,0	68,9	6,3	2.693	253,7	67,8	6,4	2.107	187,1	70,3	6,1
1003 <i>Beheko</i> <i>arnasbideetako beste</i> <i>infekzio akutu batzuk</i> Otras infecciones agudas del tracto respiratorio inferior	2.753	1,2	58,8	5,6	1.348	127,0	54,7	5,3	1.405	124,7	62,8	5,8
1004 <i>Amigdaletako eta</i> <i>adenoideetako</i> <i>gaixotasun kroniko</i> Enfermedad crónica de amígdalas y adenoides	1.323	0,6	12,8	1,0	717	67,5	12,0	1,0	606	53,8	13,8	1,0
1005 <i>Goiko arnasbideetako</i> <i>beste gaixotasun</i> <i>batzuk</i> Otras enfermedades del tracto respiratorio superior	2.504	1,1	44,0	1,8	1.586	149,4	44,4	1,7	918	81,5	43,1	1,8
1006 <i>Biriketako gaixotasun</i> <i>buxatzaile kroniko eta</i> <i>bronkiektasiak</i> Enfermedad pulmonar obstructiva crónica y bronquiectasias	5.010	2,1	72,7	6,4	3.561	335,4	73,5	6,3	1.449	128,6	70,8	6,5
1007 <i>Asma</i> Asma	1.375	0,6	55,4	5,2	446	42,0	44,2	4,1	929	82,5	60,8	5,6
1008 <i>Arnas sistemaren</i> <i>bestelako</i> <i>gaixotasunak</i> Otras enfermedades del sistema respiratorio	7.003	3,0	70,8	6,4	3.833	361,1	68,0	6,5	3.170	281,4	74,2	6,3
1100 <i>Digestio-aparatuko</i> <i>gaixotasunak</i> Enfermedades del aparato digestivo	31.579	13,4	61,5	4,9	17.884	1684,6	60,8	4,8	13.695	1215,8	62,4	5,1
1101 <i>Hortzetako eta euste-</i> <i>egituretako</i> <i>nahasmenduak</i> Trastornos de los dientes y de las estructuras de sostén	290	0,1	40,5	3,1	154	14,5	38,7	3,2	136	12,1	42,6	3,1
1102 <i>Aho-barrunbeko, listu</i> <i>eta masailezur</i> <i>guruinetako beste</i> <i>gaixotasun batzuk</i> Otras enfermedades de la cavidad oral, glándulas salivares y maxilares	372	0,2	53,5	4,9	198	18,7	50,6	5,0	174	15,4	56,8	4,7

Diagnostiko nagusiaren ISHMT taldea Grupo ISHMT de Diagnóstico principal	Bi sexuak Ambos sexos				Gizonak Hombres				Emakumeak Mujeres			
	Kop	%	\bar{X}	\bar{X}	Kop	TG	\bar{X}	\bar{X}	Kop	TG	\bar{X}	\bar{X}
	N		Ad/Ed	Eg/Es	N	TB	Ad/Ed	Eg/Es	N	TB	Ad/Ed	Eg/Es
1103 Hestegorriko gaixotasunak Enfermedades del esófago	682	0,3	57,8	5,0	429	40,4	56,7	5,0	253	22,5	59,7	4,9
1104 Ultzera peptikoa Úlcera péptica	553	0,2	65,4	6,8	359	33,8	63,2	6,5	194	17,2	69,6	7,4
1105 Dispepsia eta urdaileko eta duodenoko beste gaixotasun batzuk Dispepsia y otras enfermedades del estómago y duodeno	891	0,4	61,8	4,6	416	39,2	62,5	5,1	475	42,2	61,1	4,1
1106 Apendizeko gaixotasunak Enfermedades del apéndice	2.401	1,0	35,1	3,6	1.333	125,6	32,5	3,5	1.068	94,8	38,2	3,7
1107 Iztaiko hernia Hernia inguinal	3.509	1,5	65,8	1,4	3.061	288,3	65,4	1,3	448	39,8	68,5	1,7
1108 Abdomeneko beste hernia batzuk Otra hernia abdominal	2.459	1,0	62,4	3,2	1.274	120,0	60,8	2,9	1.185	105,2	64,2	3,6
1109 Crohn-en gaixotasun eta kolitis ultzeradun Enfermedad de Crohn y colitis ulcerosa	731	0,3	50,5	9,4	364	34,3	49,8	9,7	367	32,6	51,3	9,0
1110 Beste gastroenteritis eta kolitis ez-infekzioso batzuk Otras gastroenteritis no infecciosas y colitis	1.362	0,6	61,1	5,7	631	59,4	57,7	5,3	731	64,9	64,1	6,0
1111 Ileo paralitiko eta heste-butxadura, herniarik gabe Íleo paralítico y obstrucción intestinal sin mención de hernia	1.525	0,6	71,0	7,3	796	75,0	70,4	7,4	729	64,7	71,7	7,2
1112 Hesteetako dibertikulu- gaixotasun Enfermedad diverticular de intestino	1.689	0,7	68,1	6,6	787	74,1	64,9	6,4	902	80,1	70,9	6,9
1113 Uzkiko eta ondesteko gaixotasunak Enfermedades del ano y recto	2.027	0,9	58,0	3,1	1.321	124,4	57,2	3,1	706	62,7	59,7	3,2

Diagnostiko nagusiaren ISHMT taldea Grupo ISHMT de Diagnóstico principal	Bi sexuak Ambos sexos				Gizonak Hombres				Emakumeak Mujeres			
	Kop N	%	\bar{X} Ad/Ed	\bar{X} Eg/Es	Kop N	TG TB	\bar{X} Ad/Ed	\bar{X} Eg/Es	Kop N	TG TB	\bar{X} Ad/Ed	\bar{X} Eg/Es
1114 Hesteetako beste gaixotasun batzuk Otras enfermedades del intestino	1.195	0,5	72,7	7,0	535	50,4	71,1	7,3	660	58,6	73,9	6,8
1115 Gibealeko gaixotasun alkoholkoa Enfermedad alcohólica del hígado	643	0,3	62,1	8,8	543	51,1	62,7	8,4	100	8,9	59,3	10,6
1116 Gibealeko beste gaixotasun batzuk Otras enfermedades del hígado	870	0,4	63,8	6,7	509	47,9	63,3	6,8	361	32,0	64,6	6,7
1117 Kolelitiasi Colelitiasis	4.634	2,0	62,8	4,1	1.910	179,9	65,6	4,6	2.724	241,8	60,8	3,7
1118 Behazun-maskuriko eta behazun- hodietako beste gaixotasun batzuk Otras enfermedades de la vesícula biliar y del tracto biliar	1.446	0,6	69,7	6,7	810	76,3	70,0	7,0	636	56,5	69,3	6,5
1119 Pankreako gaixotasunak Enfermedades pancreáticas	1.400	0,6	62,8	8,6	802	75,5	60,9	8,9	598	53,1	65,2	8,2
1120 Digestio-aparatuko bestelako gaixotasunak Otras enfermedades del aparato digestivo	2.900	1,2	64,9	5,8	1.652	155,6	63,8	6,0	1.248	110,8	66,4	5,6
1200 Larruazaleko eta azalpeko ehunetako gaixotasunak Enfermedades de la piel y de los tejidos subcutáneos	2.994	1,3	56,7	5,6	1.657	156,1	53,1	5,4	1.337	118,7	61,1	5,8
1201 Larruazaleko eta azalpeko ehuneko infekzioak Infecciones de la piel y del tejido celular subcutáneo	1.904	0,8	54,9	5,5	1.125	106,0	50,5	5,1	779	69,2	61,2	6,1
1202 Dermatitis, ekzema eta nahasmendu papulo- ezkatatsak Dermatitis, eczema y trastornos papulo- escamosos	119	0,1	61,6	4,1	62	5,8	62,3	3,9	57	5,1	60,9	4,3

Diagnostiko nagusiaren ISHMT taldea Grupo ISHMT de Diagnóstico principal	Bi sexuak Ambos sexos				Gizonak Hombres				Emakumeak Mujeres			
	Kop N	%	\bar{X} Ad/Ed	\bar{X} Eg/Es	Kop N	TG TB	\bar{X} Ad/Ed	\bar{X} Eg/Es	Kop N	TG TB	\bar{X} Ad/Ed	\bar{X} Eg/Es
1203 Larruazaleko eta azalpeko ehuneko beste gaixotasun batzuk Otras enfermedades de la piel y del tejido subcutáneo	971	0,4	59,6	6,0	470	44,3	58,2	6,4	501	44,5	60,9	5,6
1300 Sistema muskuloeskeletikoaren eta ehun konektiboaren gaixotasunak Enfermedades del aparato músculo-esquelético y del tejido conectivo	20.457	8,7	60,3	4,2	9.894	932,0	57,5	4,1	10.563	937,7	63,0	4,2
1301 Koxartosi [aldakako artrosi] Coxartosis [artrosis de cadera]	2.639	1,1	67,3	5,7	1.535	144,6	65,6	5,5	1.104	98,0	69,7	5,9
1302 Gonartrosi [belauneko artrosi] Gonartrosis [artrosis de la rodilla]	3.590	1,5	70,7	5,2	1.475	138,9	69,2	5,2	2.115	187,8	71,8	5,3
1303 Belauneko barruko lesio Trastorno interno de rodilla	1.644	0,7	44,7	1,0	1.051	99,0	42,6	1,1	593	52,6	48,3	1,0
1304 Bestelako artropatiak Otras artropatías	3.883	1,6	54,4	2,4	1.673	157,6	49,5	2,8	2.210	196,2	58,1	2,1
1305 Ehun konektiboaren nahasmendu sistemikoak Trastornos sistémicos del tejido conjuntivo	307	0,1	64,3	8,3	118	11,1	65,4	8,4	189	16,8	63,6	8,2
1306 Bizkarrezurreko deformitateak eta espondilopatiak Dorsopatías deformantes y espondilopatías	1.654	0,7	65,5	4,9	713	67,2	65,0	5,1	941	83,5	65,9	4,8
1307 Ornoarteko diskoen nahasmenduak Trastornos del disco intervertebral	1.130	0,5	52,5	5,8	625	58,9	52,6	5,9	505	44,8	52,4	5,8
1308 Bizkarreko min Dorsalgia	903	0,4	58,0	5,6	438	41,3	56,4	5,5	465	41,3	59,5	5,7

Diagnostiko nagusiaren ISHMT taldea Grupo ISHMT de Diagnóstico principal	Bi sexuak Ambos sexos				Gizonak Hombres				Emakumeak Mujeres			
	Kop N	%	\bar{X} Ad/Ed	\bar{X} Eg/Es	Kop N	TG TB	\bar{X} Ad/Ed	\bar{X} Eg/Es	Kop N	TG TB	\bar{X} Ad/Ed	\bar{X} Eg/Es
1309 Ehun biguneko nahasmenduak Trastornos de los tejidos blandos	2.868	1,2	57,6	2,2	1.500	141,3	56,6	2,3	1.368	121,4	58,7	2,1
1310 Sistema muskuloeskeletikoaren eta ehun konektiboaren beste nahasmendu batzuk Otras enfermedades del sistema osteomuscular y del tejido conjuntivo	1.839	0,8	61,4	6,6	766	72,2	54,3	6,3	1.073	95,3	66,5	6,7
Aparatu genitourinarioko 1400 gaixotasunak Enfermedades del aparato genitourinario	16.626	7,1	61,2	3,9	8.958	843,8	64,1	4,0	7.668	680,7	57,9	3,7
1401 Gaixotasun glomerularrak eta giltzurruneko tubulointerstzialak Enfermedades glomerulares y renales túbulo-intersticiales	1.800	0,8	53,3	4,8	732	69,0	56,7	4,8	1.068	94,8	51,0	4,8
1402 Giltzurrun- gutxiegitasun Insuficiencia renal	1.352	0,6	72,2	6,7	825	77,7	71,0	6,6	527	46,8	74,2	7,0
1403 Urolitiasi Litiasis urinaria	2.408	1,0	55,2	2,6	1.511	142,3	55,8	2,5	897	79,6	54,2	2,7
1404 Gernu-sistemaren beste gaixotasun batzuk Otras enfermedades del sistema urinario	5.068	2,2	69,5	4,5	2.829	266,5	68,7	4,4	2.239	198,8	70,4	4,7
1405 Prostata(ko) hiperplasia Hiperplasia prostática	1.713	0,7	69,4	3,9	1.713	161,4	69,4	3,9	-	-	-	-
1406 Gizonezkoen organo genitaletako beste gaixotasun batzuk Otras enfermedades de los órganos genitales masculinos	1.007	0,4	55,8	2,9	1.007	94,9	55,8	2,9	-	-	-	-
1407 Bularreko nahasmenduak Trastornos de la mama	756	0,3	40,0	1,5	62	5,8	37,1	1,3	694	61,6	40,3	1,6

Diagnostiko nagusiaren ISHMT taldea Grupo ISHMT de Diagnóstico principal	Bi sexuak Ambos sexos				Gizonak Hombres				Emakumeak Mujeres			
	Kop N	%	\bar{X} Ad/Ed	\bar{X} Eg/Es	Kop N	TG TB	\bar{X} Ad/Ed	\bar{X} Eg/Es	Kop N	TG TB	\bar{X} Ad/Ed	\bar{X} Eg/Es
1408 Emakumezkoen organo pelbikoetako gaixotasun inflamatorio Enfermedad inflamatoria de los órganos pélvicos femeninos	419	0,2	41,4	4,1	-	-	-	-	419	37,2	41,4	4,1
1409 Hileko, menopausia eta emakumezko organo genitaleko beste nahasmendu batzuk Trastornos de la menstruación, menopausia y otras enfermedades aparato genital femenino	118	0,1	46,9	1,8	-	-	-	-	118	10,5	46,9	1,8
1410 Sistema genitourinarioko beste gaixotasun batzuk Otros trastornos del sistema genitourinario	1.985	0,8	56,1	2,5	279	26,3	66,0	4,1	1.706	151,5	54,5	2,3
1500 Haurduntza, erditzea eta puerperio Gestación, parto y puerperio	17.035	7,2	33,3	3,1	-	-	-	-	17.035	1512,3	33,3	3,1
1501 Abortu mediko (legearen arabera eraginda) Aborto médico (legalmente inducido)	6	0,0	25,2	2,0	-	-	-	-	6	0,5	25,2	2,0
1502 Bestelako haurduntza, abortu emaitzarekin Otro embarazo con resultado abortivo	726	0,3	34,4	0,9	-	-	-	-	726	64,5	34,4	0,9
1503 Haurduntzaren konplikazioak, nagusiki erditzearen baino lehen Complicaciones del embarazo, principalmente en el período antenatal	7.957	3,4	33,4	3,3	-	-	-	-	7.957	706,4	33,4	3,3

Diagnostiko nagusiaren ISHMT taldea Grupo ISHMT de Diagnóstico principal	Bi sexuak Ambos sexos				Gizonak Hombres				Emakumeak Mujeres			
	Kop N	%	\bar{X} Ad/Ed	\bar{X} Eg/Es	Kop N	TG TB	\bar{X} Ad/Ed	\bar{X} Eg/Es	Kop N	TG TB	\bar{X} Ad/Ed	\bar{X} Eg/Es
1504 Haurduntzaren konplikazioak, nagusiki erditzearen eta egozpen-fasean Complicaciones del embarazo, principalmente en el trabajo de parto y expulsión	4.244	1,8	33,2	3,3	-	-	-	-	4.244	376,8	33,2	3,3
1505 Erditze arrunta Parto normal	986	0,4	32,6	2,5	-	-	-	-	986	87,5	32,6	2,5
1506 Bestelako erditzeak Otros partos	52	0,0	35,6	4,1	-	-	-	-	52	4,6	35,6	4,1
1507 Erditzeari eta puerperioari dagozkien konplikazioak Complicaciones del parto y puerperio	184	0,1	31,8	3,2	-	-	-	-	184	16,3	31,8	3,2
1508 Bestelako egoera obstetrikoko batzuk, beste inon ez sailkatuak Otras afecciones obstétricas no clasificadas en otra parte	2.880	1,2	33,6	3,1	-	-	-	-	2.880	255,7	33,6	3,1
1600 Jaiotza inguruko denboraldian sortutako egoera jakin batzuk Ciertas afecciones originadas en el periodo perinatal	1.688	0,7	0,0	10,3	951	89,6	0,0	10,3	737	65,4	0,1	10,4
1601 Haurdunaldi laburrekin eta jaiotza-pisu eskasarekin zerikusia duten nahasmenduak Trastornos relacionados con gestación acortada y bajo peso al nacer	401	0,2	0,0	21,0	221	20,8	0,0	22,1	180	16,0	0,0	19,6
1602 Jaiotza inguruko denboraldian sortutako beste egoera batzuk Otras afecciones originadas en el periodo perinatal	1.287	0,5	0,0	7,0	730	68,8	0,0	6,8	557	49,4	0,1	7,4

Diagnostiko nagusiaren ISHMT taldea Grupo ISHMT de Diagnóstico principal	Bi sexuak Ambos sexos				Gizonak Hombres				Emakumeak Mujeres			
	Kop N	%	\bar{X} Ad/Ed	\bar{X} Eg/Es	Kop N	TG TB	\bar{X} Ad/Ed	\bar{X} Eg/Es	Kop N	TG TB	\bar{X} Ad/Ed	\bar{X} Eg/Es
1700 Sortzetiko malformazioak, deformazioak eta kromosoma anormalitateak Malformaciones congénitas, deformaciones y anomalías cromosómicas	1.256	0,5	27,7	3,8	684	64,4	24,3	3,5	572	50,8	31,7	4,2
1800 Sintomak, zeinuak eta kliniko eta laborategiko emaitza anormalak, beste inon sailkatu gabeak Síntomas, signos y hallazgos anormales, clínicos y de laboratorio, no clasificados en otra parte	11.917	5,1	63,6	4,5	6.576	619,4	63,4	4,5	5.341	474,2	63,9	4,5
1801 Eztarriko eta bularraldeko min Dolor de garganta y pecho	2.282	1,0	66,7	3,4	1.341	126,3	64,7	3,4	941	83,5	69,5	3,3
1802 Abdomeneko eta pelbiseko min Dolor abdominal y pélvico	1.146	0,5	56,1	4,1	461	43,4	55,8	3,9	685	60,8	56,3	4,2
1803 Erikortasun kausa ezezagun eta zehaztugabeak (diagnostiko gabekoak barne) Causas de morbilidad desconocidas y no especificadas (incluidas aquellas sin diagnóstico)	20	0,0	73,1	3,9	11	1,0	72,4	3,9	9	0,8	74,0	3,8
1804 Bestelako sintomak, zeinuak eta kliniko eta laborategiko emaitza anormalak Otros síntomas, signos y hallazgos anormales clínicos y de laboratorio	8.469	3,6	63,8	4,9	4.763	448,7	63,7	4,9	3.706	329,0	63,9	4,9

Diagnostiko nagusiaren ISHMT taldea Grupo ISHMT de Diagnóstico principal	Bi sexuak Ambos sexos				Gizonak Hombres				Emakumeak Mujeres			
	Kop N	%	\bar{X} Ad/Ed	\bar{X} Eg/Es	Kop N	TG TB	\bar{X} Ad/Ed	\bar{X} Eg/Es	Kop N	TG TB	\bar{X} Ad/Ed	\bar{X} Eg/Es
Lesio traumatikoak, intoxikazioak eta kanpoko kausen beste ondorio jakin batzuk 1900 Traumatismos, intoxicaciones y algunas otras consecuencias de causas externas	20.581	8,7	59,7	5,9	10.814	1018,7	53,8	5,8	9.767	867,1	66,2	6,0
1901 Garezur-barneko lesio traumatikoa Traumatismo intracranéal	1.107	0,5	70,8	7,1	644	60,7	65,7	7,8	463	41,1	77,7	6,1
1902 Buruko beste lesio traumatiko batzuk Otros traumatismos de la cabeza	755	0,3	53,5	4,2	487	45,9	47,8	4,2	268	23,8	63,7	4,3
1903 Besaurreko haustura Fractura del antebrazo	1.465	0,6	53,2	2,8	560	52,8	40,7	1,9	905	80,3	61,0	3,4
1904 Izterrezur(reko) haustura Fractura del fémur	2.727	1,2	80,2	9,4	774	72,9	72,2	9,7	1.953	173,4	83,4	9,3
1905 Zangoko haustura, orkatilakoa barne Fractura de la pierna, inclusive el tobillo	1.758	0,7	51,9	4,3	858	80,8	46,5	5,2	900	79,9	57,0	3,5
1906 Bestelako lesio traumatikoak Otros traumatismos	6.671	2,8	52,3	4,0	4.136	389,6	46,5	3,8	2.535	225,0	61,7	4,4
1907 Erredurak eta korrosioak Quemaduras y corrosiones	150	0,1	40,9	7,6	98	9,2	42,7	8,1	52	4,6	37,6	6,6
1908 Drogak, sendagaiak eta substantzia biologikoak eragindako intoxikazioak ; eta jatorriz nagusiki ez- medizinalak diren substantzien efektu toxikoak Envenenamientos por drogas, medicamentos y sustancias biológicas; y efectos tóxicos de sustancias de procedencia principalmente no medicinal	556	0,2	51,1	7,1	236	22,2	50,2	7,0	320	28,4	51,9	7,1

Diagnostiko nagusiaren ISHMT taldea Grupo ISHMT de Diagnóstico principal	Bi sexuak Ambos sexos				Gizonak Hombres				Emakumeak Mujeres			
	Kop N	%	\bar{X} Ad/Ed	\bar{X} Eg/Es	Kop N	TG TB	\bar{X} Ad/Ed	\bar{X} Eg/Es	Kop N	TG TB	\bar{X} Ad/Ed	\bar{X} Eg/Es
1909 <i>Arreta medikoaren eta kirurgikoaren konplikazioak, beste inon sailkatu gabeak</i> Complicaciones de la atención médica y quirúrgica, no clasificadas en otra parte	4.785	2,0	62,5	8,0	2.698	254,1	62,7	8,4	2.087	185,3	62,2	7,4
1911 <i>Beste efektu batzuen eta Kanpoko-kausetako zehaztugabeen sekuelak</i> Secuelas de otros efectos y los no especificados de causas externas	607	0,3	65,0	5,0	323	30,4	63,0	5,2	284	25,2	67,2	4,8
2100 Osasun-egoeran eragina duten faktoreak eta osasun-zerbitzuarekin edukitako kontaktuak Factores que influyen en el estado de salud y contacto con los servicios de salud	5.879	2,5	54,2	5,9	2.529	238,2	57,5	7,7	3.350	297,4	51,7	4,5
2101 <i>Behaketa eta ebaluazio medikoa, gaixotasun eta egoera jakin batzuk susmoagatik</i> Observación y evaluación médicas por sospecha de enfermedades y afecciones	310	0,1	65,4	12,7	152	14,3	64,0	8,6	158	14,0	66,8	16,7
2102 <i>Kontrazepziorako arreta</i> Atención para la anticoncepción	171	0,1	37,9	0,9	14	1,3	43,4	0,5	157	13,9	37,4	0,9
2103 <i>Biziriko jaioberriak erditze motaren arabera</i> Recién nacidos con vida según el tipo de parto	3	0,0	0,0	3,7	1	0,1	0,0	5,0	2	0,2	0,0	3,0
2104 <i>Bestelako arreta mediko batzuk (erradioterapia eta kimioterapia barne)</i> Otra atención médica (incluidas radioterapia y quimioterapia)	1.915	0,8	57,0	10,2	1.127	106,2	56,7	12,6	788	70,0	57,5	6,6

Diagnostiko nagusiaren ISHMT taldea Grupo ISHMT de Diagnóstico principal	Bi sexuak Ambos sexos				Gizonak Hombres				Emakumeak Mujeres			
	Kop N	%	\bar{X} Ad/Ed	\bar{X} Eg/Es	Kop N	TG TB	\bar{X} Ad/Ed	\bar{X} Eg/Es	Kop N	TG TB	\bar{X} Ad/Ed	\bar{X} Eg/Es
2105 Osasun-egoeran eta osasun zerbitzuekin edukitako kontaktuen eragina duten beste faktore batzuk Otros factores que influyen en el estado de salud y contacto con los servicios de salud	3.480	1,5	52,5	3,2	1.235	116,3	57,7	3,2	2.245	199,3	49,6	3,2

14.1. taula. Ospitaleratze arrunten lehenengo prozedura kirurgikoaren maiztasuna, batez besteko adina eta egonaldia, akutuen ospitale publikoetan.

Tabla 14.1. Frecuencia, edad y estancia media del primer procedimiento quirúrgico en hospitalización convencional; en hospitales de agudos públicos.

Lehenengo Prozedura kirurgikoaren CCS taldea Grupos CCS de Primer Proced. Quirurgico	Bi sexuak Ambos sexos				Gizonak Hombres				Emakumeak Mujeres			
	Kont./Cont.	\bar{X}	\bar{X}	\bar{X}	Kont./Cont.	\bar{X}	\bar{X}	\bar{X}	Kont./Cont.	\bar{X}	\bar{X}	\bar{X}
	Kop-N	%	Ad/Ed*	Eg/Es ⁺	Kop-N	%	Ad/Ed	Eg/Es	Kop-N	%	Ad/Ed	Eg/Es
137 Erditzean laguntzeko beste prozed. batzuk Otros procedimientos para ayudar al parto	8.852	4,4	32,9	2,8	-	-	-	-	8.852	9,0	32,9	2,8
153 Aldakak erabat edo partzialki ordeztzea Sustitución de caderas total y parcial	3.208	1,6	72,1	7,2	1.575	1,6	68,1	6,8	1.633	1,7	75,9	7,6
84 Kolezistektomia eta behazun-hodi komunaren miaketa Colecistectomía y explor. condu. común	2.839	1,4	59,6	2,9	1.169	1,2	63,6	3,6	1.670	1,7	56,7	2,4
45 Azalean zeharreko koronarioetako angioplastia transluminal (AKAT) Angioplastia perc. trans. coronaria (APTC)	2.800	1,4	66,6	5,8	2.120	2,1	65,2	5,7	680	0,7	70,9	6,1
152 Belauneko artroplastia Artroplastia de rodilla	2.704	1,4	70,8	5,7	1.081	1,1	69,4	5,8	1.623	1,7	71,8	5,6
85 Iztai- eta izter-hernia konpontzea Reparación de hernia inguinal y femoral	2.627	1,3	67,2	1,6	2.211	2,2	66,5	1,4	416	0,4	70,7	2,6
101 Uretran zeharreko eszisio, drainatzea edo gernu-buxadura kenk. Escis. transuretral, dren. o elim. de obstr. urinaria	2.475	1,2	68,3	3,1	1.929	1,9	69,3	3,2	546	0,6	64,7	2,8
80 Apendizektomia Apendicectomía	2.079	1,0	34,5	3,7	1.159	1,1	31,7	3,6	920	0,9	38,0	3,7
162 Ebakuntza-gela erabiltzen duten beste proz. terapeutiko batzuk giltzaduretan Otros proc. terapéuticos con uso quirófano sobre articulaciones	2.055	1,0	55,8	4,0	1.070	1,1	52,3	4,0	985	1,0	59,5	3,9
147 Beheko gorputz-adarraren haust. edo luxazioaren tratamen. (aldaka femurra i. ezik) Tratamiento de fractura o luxación de extrem. Inf. (excepto cadera o fémur)	1.924	1,0	54,0	3,2	813	0,8	47,6	3,9	1.111	1,1	58,7	2,8

*Ad/Ed: Adina/Edad; *Eg/Es: Egonaldia/Estancia

14.2. taula. Ospitaleratze arrunten lehenengo prozedura kirurgikoaren maiztasuna, batez besteko adina eta egonaldia, akutuen ospitale pribatuetan

Tabla 14.2. Frecuencia, edad media y estancia media del primer procedimiento quirúrgico en hospitalización convencional; en hospitales de agudos privados.

Lehenengo Prozedura kirurgikoaren CCS taldea Grupos CCS de Primer Proced. Quirurgico	Bi sexuak Ambos sexos				Gizonak Hombres				Emakumeak Mujeres			
	Kont./Cont.	\bar{X}	\bar{X}		Kont./Cont.	\bar{X}	\bar{X}		Kont./Cont.	\bar{X}	\bar{X}	
	Kop-N	%	Ad/Ed*	Eg/Es ⁺	Kop-N	%	Ad/Ed	Eg/Es	Kop-N	%	Ad/Ed	Eg/Es
162 Ebakuntza-gela erabiltzen duten beste prozedura terapeutiko batzuk giltzaduretan Otros proc. terapéut. con uso de quirófano sobre articulaciones	1.576	4,3	47,7	1,9	945	5,3	44,6	1,5	631	3,4	52,2	2,6
175 Ebakuntza-gela erabiltzen duten beste prozed. terap. batzuk larruaz. eta bularr. Otros proc. terapéut. con uso de quirófano sobre piel y mama	1.514	4,1	46,1	1,6	279	1,6	61,0	2,4	1.235	6,6	42,8	1,4
85 Iztai- eta izter-hernia konpontzea Reparación de hernia inguinal y femoral	953	2,6	62,4	1,2	801	4,5	62,1	1,2	152	0,8	64,4	1,3
15 Kristalinoaren eta kataraten gaineko proz. Procedimientos sobre cristalino y cataratas	916	2,5	69,7	0,3	301	1,7	70,0	0,1	615	3,3	69,6	0,4
152 Belauneko artroplastia Artroplastia de rodilla	914	2,5	70,3	5,2	392	2,2	68,9	4,9	522	2,8	71,4	5,4
164 Ebakuntza-gela erabiltzen duten beste prozed. terap. batzuk sist. muskuloeskeleti. Otros proc. terapéut. con uso de quirófano sobre sist. osteomusc.	891	2,4	39,2	1,3	540	3,0	36,7	1,5	351	1,9	43,1	1,0
26 Entzumenean beste prozed. terapeut. batzuk Otros proc. terapéut. sobre el oído	783	2,1	42,9	1,2	466	2,6	42,8	1,2	317	1,7	43,0	1,1
160 Muskuluetan eta tendoietan beste proz. terapeutiko batzuk Otros proc. terapéut. sobre músc. y tendones	757	2,1	45,4	1,3	443	2,5	46,2	1,2	314	1,7	44,4	1,5
153 Aldakak erabat edo partzialki ordezkatzeara Sustitución de caderas total y parcial	752	2,1	69,9	5,8	391	2,2	66,6	5,5	361	1,9	73,6	6,2
84 Kolezistektomia eta behazun-hodi komunaren miaketa Colecistectomía y explor. condu. común	580	1,6	59,4	2,7	210	1,2	61,0	3,6	370	2,0	58,5	2,2

*Ad/Ed: Adina/Edad; *Eg/Es: Egonaldia/Estancia

15. taula. Kirurgia ambulatorio guztiko kontaktuak eta kirurgia handi ambulatorioarekin (KHA), akutuen ospitale publiko eta pribatueta.

Tabla 15. Contactos de cirugía ambulatoria total y con cirugía mayor ambulatoria (CMA), en hospitales de agudos, públicos y privados.

Ospitale Mota Tipo de hospital	Ospitale Hospital	K. Kop N cont.	KHA-ekin / Con CMA		
			Kop-N	\bar{X} Ad/Ed	%
Akutuen publikoak Agudos públicos	Santiago	5.511	5.226	67,2	94,8
	Txagorritxu	1.676	1.417	47,8	84,5
	Gurutzeta / Cruces	8.433	7.596	55,7	90,1
	San Eloy	2.049	2.013	71,2	98,2
	Basurto	6.587	6.372	65,3	96,7
	Galdakao	4.978	4.734	65,7	95,1
	Gernika	692	676	66,5	97,7
	Urdúliz	2.382	1.916	63	80,4
	Bidasoa	1.171	1.108	66,6	94,6
	Debag. / Alto Deba	1.337	1.303	66,9	97,5
	Donostia	9.465	8.941	61,4	94,5
	Zumarraga	1.553	1.502	66,6	96,7
	Mendaro	1.334	1.274	63,2	95,5
	Guztira / Total		47.168	44.078	62,8
Akutuen pribatuak Agudos privados	Quirón Vitoria	1.499	682	59,2	45,5
	Hospital San José	4.374	1.831	59,3	41,9
	Indautxu	490	80	49,5	16,3
	IMQ-Zorrotaurre	973	794	56,9	81,6
	Virgen Blanca	3.973	3.065	55,9	77,1
	Cruz Roja-Bilbao	9.549	3.879	57	40,6
	Mutualia-Ercilla	532	454	47,8	85,3
	Sanat. Bilbaino	249	149	51,7	59,8
	Intermutual	835	639	45,7	76,5
	S. Juan Dios	2.108	1.429	52,9	67,8
	Quirón Bizkaia	1.770	895	46,8	50,6
	Onkologikoa	1.347	913	65,5	67,8
	Mutualia-Pakea	347	322	50,8	92,8
	Policl. Gipuzkoa	2.695	1.939	51,9	71,9
	Quirón Donosti	692	587	40,5	84,8
	La Asunción	1.016	865	66,6	85,1
Guztira / Total		32.449	18.523	55,3	57,1
GUZTIRA / TOTAL		79.617	62.601	60,6	78,6

16.1. taula. Kirurgia ambulatorioan ohikoenak diren prozedura nagusiak (CCS kategorien arabera) eta batez besteko adina, ospitale publikoetan.

Tabla 16.1. Procedimientos principales más frecuentes (por categoría CCS) de cirugía ambulatoria, y edad media, en hospitales públicos.

Lehenengo Prozedura kirurgikoaren CCS taldea Grupos CCS de Primer Proced. Quirurgico	Bi sexuak Ambos sexos			Gizonak Hombres			Emakumeak Mujeres		
	Kop	%	\bar{X}	Kop	%	\bar{X}	Kop	%	\bar{X}
	N		Ad/Ed	N		Ad/Ed	N		Ad/Ed
15 Kristalinoaren eta kataraten gaineko prozedurak Procedimientos sobre cristalino y cataratas	21.524	45,6	74,3	9.223	43,7	73,4	12.301	47,2	75,0
19 Beste prozedura terapeutiko batzuk betazalen, konjuntibaren eta kornearen gainean Otros proced. terapéut. sobre párpados, conjuntiva y córnea	2.002	4,2	60,8	876	4,2	59,9	1.126	4,3	61,6
6 Nerbio periferikoren deskonpresio Descompresión de nervio periférico	1.512	3,2	59,7	500	2,4	61,6	1.012	3,9	58,8
85 Iztai- eta izter-hernia konpontzea Reparación de hernia inguinal y femoral	1.459	3,1	53,8	1.203	5,7	55,4	256	1,0	46,3
162 Ebakuntza-gela erabiltzen duten beste prozedura terapeutiko batzuk giltzaduretan Otros procedimientos terapéuticos con uso de quirófano sobre articulaciones	1.123	2,4	52,3	606	2,9	50,2	517	2,0	54,6
26 Entzumenean beste prozed. terapeut. batzuk Otros procedimientos terapéuticos sobre el oído	1.047	2,2	41,5	673	3,2	41,1	374	1,4	42,2
20 Begi barruko beste prozedura terapeutiko batzuk Otros procedimientos terapéuticos intraoculares	1.009	2,1	67,0	547	2,6	65,4	462	1,8	68,8
142 Eszisio partzial hezur gainean Escisión parcial de hueso	955	2,0	39,5	429	2,0	39,4	526	2,0	39,5
120 Obulutegiren gaineko beste ebakuntza kirurgiko batzuk Otras intervenciones sobre ovario	904	1,9	34,4	2	0,0	16,0	902	3,5	34,5
132 Ebakuntza-gela erabiltzen duten beste prozedura terapeutiko batzuk emakumezko organoetan Otros proced. terapéuticos con uso de quirófano sobre órganos femeninos	821	1,7	37,5	-	-	-	821	3,2	37,5

16.2. taula. Kirurgia ambulatorioan ohikoenak diren prozedura nagusiak (CCS kategorien arabera) eta batez besteko adina, ospitale pribatuetan.

Tabla 16.2. Procedimientos principales más frecuentes (por categoría CCS) de cirugía ambulatoria y edad media, en hospitales privados.

Lehenengo CCS taldea Grupos CCS de Primer Proced. Quirurgico	Bi sexuak Ambos sexos			Gizonak Hombres			Emakumeak Mujeres		
	Kop N	%	\bar{X} Ad/Ed	Kop N	%	\bar{X} Ad/Ed	Kop N	%	\bar{X} Ad/Ed
170 Larruazaleko lesioren gaineko eszizio Escisión de lesión de piel	3.929	12,1	53,4	1.991	11,6	52,0	1.938	12,7	54,8
15 Kristalinoaren eta kataraten gaineko prozedurak Procedimientos sobre cristalino y cataratas	1.916	5,9	70,7	861	5,0	71,1	1.055	6,9	70,4
162 Ebakuntza-gela erabiltzen duten beste prozedura terapeutiko batzuk giltzaduretan Otros proced. terap. con uso de quirófano sobre articulaciones	1.889	5,8	50,8	1.192	7,0	47,9	697	4,6	55,6
175 Ebakuntza-gela erabiltzen duten beste prozedura terapeutiko batzuk larruazalean eta bularrean Otros procedimientos terapéuticos con uso de quirófano sobre piel y mama	1.531	4,7	55,5	746	4,4	58,2	785	5,1	52,9
6 Nerbio periferikoren deskonpresio Descompresión de nervio periférico	1.342	4,1	56,5	490	2,9	55,6	852	5,6	56,9
117 Beste prozedura terapeutiko batzuk gizonezko genitalen gainean Otros procedimientos terapéuticos sobre genitales masculinos	1.182	3,6	41,5	1.182	6,9	41,5	.	.	.
150 Giltzadurako kapsula, lotailua edo kartilagoa zatitzea División de la cápsula articular, ligamento o cartílago	1.130	3,5	63,1	459	2,7	60,0	671	4,4	65,2
174 Ebakuntza-gela erabiltzen ez duten beste prozedura terapeutiko batzuk larruazalean eta bularrean Otros proced.terapéut. sin uso de quiróf. sobre piel y mama	1.038	3,2	53,8	537	3,1	53,7	501	3,3	53,9
26 Entzumenean beste prozed. terapeut. batzuk Otros procedimientos terapéuticos sobre el oído	1.001	3,1	51,0	520	3,0	50,7	481	3,1	51,3
85 Iztai- eta izter-hernia konpontzea Reparación de hernia inguinal y femoral	899	2,8	59,4	792	4,6	59,8	107	0,7	57,0

17.1. taula. Ospitaleratze arrunten kontaktuen batez besteko adina eta egonaldia, ertain-luzeko (e-l) ospitaletan. Sexuaren araberako kontaktuen banaketa.

Tabla 17.1. Edad y estancia media de los contactos de hospitalización convencional, registradas en los hospitales de media-larga (m-l) estancia. Distribución de contactos por sexo.

Ospitale Mota Tipo	Hospital Izena Nombre	Kontaktu / Contactos				Gizon Hombres %	Emakume Mujeres %
		Kop Nº	%	\bar{x} Ad/Ed	\bar{x} Eg/Es		
E-L publikoak M-L públicos	Leza	370	3,7	77,7	47,5	53,8	46,2
	Santa Marina	4.462	45,1	84,7	10,4	42,2	57,8
	Gorliz	1.840	18,6	80,8	21,3	46,0	54,0
	Amara	1.319	13,3	72,5	22,9	60,8	39,2
	Eibar	317	3,2	79,8	18,2	47,3	52,7
	GUZTIRA / TOTAL	8.308	83,9	81,4	16,7	46,7	53,3
E-L pribatuak M-L privados	San Onofre	240	2,4	77,5	60,4	47,9	52,1
	Matia	1.356	13,7	82,9	23,9	40,9	59,1
	GUZTIRA / TOTAL	1.596	16,1	82,1	29,4	42,0	58,0
	GUZTIRA / TOTAL	9.904	100,0	81,5	18,8	46,0	54,0

17.2. taula. Ospitaleratze arrunten alta mota, egonaldi ertaineko/luzeko (e/l) ospitaletan.

Tabla 17.2. Tipo de alta, en hospitalización convencional, en hospitales de media-larga (m-l) estancia.

ALTA MOTA TIPO DE ALTA	O. publikoa H. públicos		O. pribatuak H. privados	
	Kop-N	%	Kop-N	%
Etxera A domicilio	5.361	64,5	671	42,0
Beste ospitale batzutara lekualdatzea Traslado a otro hospital	278	3,3	79	4,9
Borondatezko altak Altas voluntarias	9	0,1	59	3,7
Heriotza Fallecimiento	2.248	27,1	529	33,1
Zentro soziosanitario batera lekualdatzea Traslado a centro socio-sanitario	357	4,3	248	15,5
Beste arrazoi batzuk Otras causas	55	0,7	10	0,6
GUZTIRA / TOTAL	8.308	100,0	1.596	100,0

18.1. taula. Ospitaleratze arrunten kontaktuak, gizonezkoak, diagnostiko-taldearen eta lurralde historikoaren arabera, ertain-luzeko ospitale publikoetan eta pribatuetan.

Tabla 18.1. Contactos de hospitalización convencional en hombres, por grupo de diagnóstico, y por territorio histórico; en hospitales de media-larga estancia públicos y privados.

Diagnostiko-taldearen GNS-10-ES CIE-10-ES del grupo de diagnóstico	Araba/Álava		Bizkaia		Gipuzkoa	
	Kop-N	%	Kop-N	%	Kop-N	%
Gaixotasun infekzioso eta parasitario batzuk Ciertas enfermedades infecciosas y parasitarias	-	-	139	5,1	15	1,0
Neoplasiak Neoplasias	114	32,6	414	15,1	219	15,0
Odola eta organo odol-sortzaileeko gaixotasunak eta immunitate-mekanismoari dagozkion trastorno batzuk Enfermedades de la sangre y órganos hematopoyéticos y ciertos trastornos que afectan al mecanismo inmunológico	1	0,3	9	0,3	6	0,4
Gaixotasun endokrino, nutrizional eta metabolikoak Enfermedades endocrinas, nutricionales y metabólicas	4	1,1	25	0,9	6	0,4
Mental eta portaeraren nahasmenduak Trastornos mentales y del comportamiento	5	1,4	18	0,7	40	2,7
Nerbio-sistemako gaixotasunak Enfermedades del sistema nervioso	11	3,1	54	2,0	92	6,3
Belarriko eta mastoide-apofisiko gaixotasunak Enfermedades del oído y de la apófisis mastoides	1	0,3	-	-	-	-
Zirkulazio-aparatuko gaixotasunak Enfermedades del aparato circulatorio	71	20,3	546	19,9	151	10,3
Arnas-aparatuko gaixotasunak Enfermedades del aparato respiratorio	78	22,3	944	34,4	92	6,3
Digestio-aparatuko gaixotasunak Enfermedades del aparato digestivo	13	3,7	73	2,7	20	1,4
Larruzaleko eta azalpeko ehuneko gaixotasunak Enfermedades de la piel y del tejido subcutáneo	1	0,3	22	0,8	9	0,6
Sistema muskuloeskeletikoko eta ehun konektiboko gaixotasunak Enfermedades del aparato musculoesquelético y del tejido conectivo	7	2,0	87	3,2	14	1,0
Aparatu geniturinarioko gaixotasunak Enfermedades del aparato genitourinario	8	2,3	157	5,7	17	1,2
Jaiotza inguruko denborald. sortutako ego. jakin batz Ciertas afecciones originadas en el periodo perinatal	-	-	-	-	1	0,1
Sortzetiko malformazioak, deformazioak eta kromosoma-anormalitateak Malformaciones congénitas, deformidades y anomalías cromosómicas	2	0,6	-	-	-	-
Sintomak, zeinuak eta emaitza kliniko eta laborategiko anormalak, beste inon sailkatu gabeak Síntomas, signos y resultados anormales de pruebas complementarias, no clasificados bajo otro concepto	7	2,0	96	3,5	24	1,6
Lesio traumatikoen, intoxikazioen eta kanpoko kausen beste ondorio jakin batzuk Lesiones traumáticas, envenenamientos y otras consecuencias de causas externas	27	7,7	107	3,9	93	6,4
Osasun-egoeran eragina duten faktoreak eta osasun-zerbitzuekin edukitako kontaktua Factores que influyen en el estado de salud y contacto con los servicios sanitarios	-	-	50	1,8	662	45,3
Guztira / Total	350	100	2.741	100	1.461	100

18.2. taula. Ospitaleratze arrunten kontaktuak, emakumezkoak, diagnostiko-taldearen eta lurralde historikoaren arabera, ertain-luzeko ospitale publikoetan eta pribatuetan.

Tabla 18.2. Contactos de hospitalización convencional en mujeres, por grupo de diagnóstico, y por territorio histórico; en hospitales de media-larga estancia públicos y privados.

Diagnostiko-taldearen GNS-10-ES CIE-10-ES del grupo de diagnóstico	Araba/Álava		Bizkaia		Gipuzkoa	
	Kop-N	%	Kop-N	%	Kop-N	%
Gaixotasun infekzioso eta parasitario batzuk Ciertas enfermedades infecciosas y parasitarias	6	1,8	154	4,3	13	0,9
Neoplasiak Neoplasias	60	17,7	246	6,9	131	9,1
Odola eta organo odol-sortzaileeko gaixotasunak eta immunitate-mekanismoari dagozkion trastorno batzuk Enfermedades de la sangre y órganos hematopoyéticos y ciertos trastornos que afectan al mecanismo inmunológico	1	0,3	15	0,4	7	0,5
Gaixotasun endokrino, nutrizional eta metabolikoak Enfermedades endocrinas, nutricionales y metabólicas	3	0,9	51	1,4	1	0,1
Mental eta portaeraren nahasmenduak Trastornos mentales y del comportamiento	1	0,3	14	0,4	30	2,1
Nerbio-sistemako gaixotasunak Enfermedades del sistema nervioso	20	5,9	65	1,8	100	7,0
Begiaren eta begi-eranskinen gaixotasunak Enfermedades del ojo y sus anexos	-	-	-	-	1	0,1
Zirkulazio-aparatuko gaixotasunak Enfermedades del aparato circulatorio	83	24,5	851	23,8	141	9,8
Arnas-aparatuko gaixotasunak Enfermedades del aparato respiratorio	58	17,1	1.326	37,1	66	4,6
Digestio-aparatuko gaixotasunak Enfermedades del aparato digestivo	12	3,5	91	2,5	17	1,2
Larruzaleko eta azalpeko ehuneko gaixotasunak Enfermedades de la piel y del tejido subcutáneo	6	1,8	44	1,2	15	1,0
Sistema muskuloeskeletikoko eta ehun konektiboko gaixotasunak Enfermedades del aparato musculoesquelético y del tejido conectivo	17	5,0	146	4,1	15	1,0
Aparatu genitourinarioko gaixotasunak Enfermedades del aparato genitourinario	9	2,7	322	9,0	15	1,0
Sintomak, zeinuak eta emaitza kliniko eta laborategiko anormalak, beste inon sailkatu gabeak Síntomas, signos y resultados anormales de pruebas complementarias, no clasificados bajo otro concepto	2	0,6	126	3,5	15	1,0
Lesio traumatikoen, intoxikazioen eta kanpoko kausen beste ondorio jakin batzuk Lesiones traumáticas, envenenamientos y otras consecuencias de causas externas	58	17,1	98	2,7	80	5,6
Osasun-egoeran eragina duten faktoreak eta osasun-zerbitzuekin edukitako kontaktuak Factores que influyen en el estado de salud y contacto con los servicios sanitarios	3	0,9	29	0,8	788	54,9
Guztira / Total	339	100	3.578	100	1.435	100

19.1. taula. Ospitaleratze arrunten diagnostikorik ohikoenak, 3 digituko diagnostiko-kategorien, kopuruak, adinaren eta batez besteko egonaldiaren arabera, ertain-luzeko egonaldi ospitale publikoetan. Sexuaren arabera datuak.

Tabla 19.1. Diagnósticos más frecuentes, por categorías diagnósticas de 3 dígitos, número, edad y estancia media; en hospitalización convencional, en hospitales públicos de media-larga estancia. Datos por sexo.

Diagnostiko nagusiaren GNS-10-ES CIE-10-ES de diagnóstico principal	Bi sexuak Ambos sexos				Gizonak Hombres				Emakumeak Mujeres			
	Kop- N	%	\bar{X} Ad/Ed	\bar{X} Eg/Es	Kop- N	%	\bar{X} Ad/Ed	\bar{X} Eg/Es	Kop- N	%	\bar{X} Ad/Ed	\bar{X} Eg/Es
Z51 Ondorengo beste zainketa batzuk Contacto para otros cuidados posteriores	599	7,2	72,5	21,6	360	9,3	71,3	20,9	239	5,4	74,2	22,7
I63 Garuneko infartu Infarto cerebral	492	5,9	81,0	31,1	206	5,3	76,8	36,7	286	6,5	84,0	27,1
J20 Bronkitis akutu Bronquitis aguda	489	5,9	87,2	9,2	157	4,0	83,7	9,7	332	7,5	88,9	9,0
N39 Gernu-aparatuko beste nahasmendu batzuk Otros trastornos del aparato urinario	433	5,2	86,2	10,8	140	3,6	84,4	11,7	293	6,6	87,0	10,4
J44 Biriketako beste gaixotasun buxatzaile kroniko batzuk Otras enfermedades pulmonares obstructivas crónicas	418	5,0	80,3	12,6	306	7,9	79,8	13,2	112	2,5	81,5	11,0
I50 Bihotz-gutxiegitasun Insuficiencia cardiaca	348	4,2	86,3	10,6	142	3,7	83,4	10,6	206	4,7	88,4	10,5
J18 Pneumonia, zehaztugabeko organismoak sortua Neumonía, microorganismo no especificado	332	4,0	85,4	10,1	159	4,1	82,7	11,2	173	3,9	87,9	9,2
J96 Arnas gutxiegitasun, beste inon sailkatu gabea Insuficiencia respiratoria, no clasificada bajo otro concepto	285	3,4	84,7	11,2	111	2,9	82,3	13,1	174	3,9	86,3	10,0
A41 Bestelako septizemia batzuk Otras sepsis	254	3,1	85,5	10,1	116	3,0	83,6	9,4	138	3,1	87,1	10,7

Diagnostiko nagusiaren GNS-10-ES CIE-10-ES de diagnóstico principal	Bi sexuak Ambos sexos				Gizonak Hombres				Emakumeak Mujeres			
	Kop- N	%	\bar{X} Ad/Ed	\bar{X} Eg/Es	Kop- N	%	\bar{X} Ad/Ed	\bar{X} Eg/Es	Kop- N	%	\bar{X} Ad/Ed	\bar{X} Eg/Es
J69 <i>Pneumonistis, solidoek eta likidoek sortua</i> Neumonitis debida a sólidos y líquidos	228	2,7	86,4	9,2	104	2,7	84,6	9,6	124	2,8	87,9	8,9
J98 <i>Beste arnas nahasmendu batzuk</i> Otros trastornos respiratorios	214	2,6	88,0	9,9	71	1,8	84,5	10,3	143	3,2	89,7	9,7
I13 <i>Bihotzeko eta giltzurrunetako gaixotasun hipertentsibo</i> Enfermedad cardiaca y renal crónica hipertensiva	206	2,5	87,0	10,1	89	2,3	85,2	10,3	117	2,6	88,4	10,0
I11 <i>Bihotzeko gaixotasun hipertentsibo</i> Enfermedad cardiaca hipertensiva	198	2,4	88,8	8,9	52	1,3	86,8	8,1	146	3,3	89,6	9,2
J10 <i>Gripe, beste gripe birus ezagun batzuek eragitakoa</i> Gripe debida a otros tipos de virus de la gripe identificados	176	2,1	85,2	8,2	61	1,6	84,4	9,4	115	2,6	85,7	7,6
C34 <i>Bronkio eta biriketako neoplasia gaiztoa</i> Neoplasia maligna de bronquio y pulmón	175	2,1	70,0	14,2	140	3,6	70,1	13,6	35	0,8	69,7	16,9
I61 <i>Garun-barneko odoljario, ez traumatiko</i> Hemorragia intracerebral no traumática	136	1,6	76,2	42,4	72	1,9	72,7	48,4	64	1,4	80,1	35,6
I69 <i>Gaixotasun zerebroaskularren sekuelak</i> Secuelas de enfermedad cerebrovascular	126	1,5	73,6	38,9	73	1,9	72,2	39,2	53	1,2	75,5	38,4

Diagnostiko nagusiaren GNS-10-ES CIE-10-ES de diagnóstico principal	Bi sexuak Ambos sexos				Gizonak Hombres				Emakumeak Mujeres			
	Kop- N	%	\bar{X} Ad/Ed	\bar{X} Eg/Es	Kop- N	%	\bar{X} Ad/Ed	\bar{X} Eg/Es	Kop- N	%	\bar{X} Ad/Ed	\bar{X} Eg/Es
M80 Osteoporosi, egungo haustura patologikorekin Osteoporosis con fractura patológica actual	119	1,4	85,0	17,5	34	0,9	84,7	17,9	85	1,9	85,1	17,4
S06 Garezur-barneko lesio traumatiko Traumatismo intracraneal	91	1,1	76,7	26,1	60	1,5	73,6	28,9	31	0,7	82,6	20,8
J22 Beheko arnasbideetako infekzio akutua, zehaztugabea Infección aguda del tracto respiratorio inferior, no especificada	87	1,0	87,6	10,9	22	0,6	84,5	15,9	65	1,5	88,6	9,3
J45 Asma Asma	83	1,0	86,7	10,7	6	0,2	86,3	11,7	77	1,7	86,7	10,7
S72 Izterrezur haustura Fractura de fémur	80	1,0	80,4	39,4	25	0,6	76,3	34,4	55	1,2	82,3	41,6
Z47 Ondorengo zainketa ortopedikoak Cuidados ortopedicos posteriores	79	1,0	69,4	26,3	54	1,4	66,7	27,4	25	0,6	75,3	23,8
T17 Gorputz arrotza arnasbideetan Cuerpo extraño en vías respiratorias	63	0,8	86,1	9,8	24	0,6	83,8	11,9	39	0,9	87,5	8,5
C18 Koloneko neoplasia gaiztoa Neoplasia maligna de colon	62	0,7	79,5	14,4	39	1,0	78,3	14,1	23	0,5	81,7	15,0

19.2. taula. Ospitaleratze arrunten diagnostikorik ohikoenak, 3 digituko diagnostiko-kategorien, kopuruen, adinaren eta batez besteko egonaldiaren arabera, ertain-luzeko egonaldi ospitale publikoetan. Lurralde historikoaren arabera datuak.

Tabla 19.2. Diagnósticos más frecuentes, por categorías diagnósticas de 3 dígitos, número, edad y estancia media; en hospitalización convencional, en hospitales públicos de media-larga estancia. Datos por territorio histórico.

Diagnostiko nagusiaren GNS-10-AK CIE-10-MC de diagnóstico principal	Araba/Álava				Bizkaia				Gipuzkoa			
	Kop- N	%	\bar{X} Ad/Ed	\bar{X} Eg/Es	Kop- N	%	\bar{X} Ad/Ed	\bar{X} Eg/Es	Kop- N	%	\bar{X} Ad/Ed	\bar{X} Eg/Es
Z51 Ondorengo beste zainketa batzuk Contacto para otros cuidados posteriores	1	0,2	67,0	6,0	31	0,5	75,4	11,7	567	36,9	72,3	22,2
I63 Garuneko infartu Infarto cerebral	53	11,7	76,8	63,2	394	6,2	81,2	28,2	45	2,9	83,9	19,5
J20 Bronkitis akutu Bronquitis aguda	14	3,1	87,3	14,9	474	7,5	87,2	9,1	1	0,1	93,0	10,0
N39 Gernu-aparatuko beste nahasmendu batzuk Otros trastornos del aparato urinario	10	2,2	86,0	22,7	411	6,5	86,4	10,5	12	0,8	77,4	11,3
J44 Biriketako beste gaixotasun buxatzaile kroniko batzuk Otras enfermedades pulmonares obstructivas crónicas	33	7,3	73,1	26,8	355	5,6	81,3	10,7	30	2,0	76,0	19,2
I50 Bihotz-gutxiegitasun Insuficiencia cardiaca	23	5,1	83,3	18,9	299	4,7	87,5	9,5	26	1,7	76,1	15,2
J18 Pneumonia, zehaztugabeko organismoak sortua Neumonía, microorganismo no especificado	26	5,7	84,0	23,6	289	4,6	86,1	9,0	17	1,1	74,6	9,4
J96 Arnas gutxiegitasun, beste inon sailkatu gabea Insuficiencia respiratoria, no clasificada bajo otro concepto	17	3,7	81,0	24,9	256	4,1	85,0	9,8	12	0,8	83,1	20,7
A41 Bestelako septizemia batzuk Otras sepsis	2	0,4	87,0	19,0	238	3,8	86,1	9,8	14	0,9	75,0	14,4

Diagnostiko nagusiaren GNS-10-AK CIE-10-MC de	Araba/Álava				Bizkaia				Gipuzkoa			
	Kop-	%	\bar{X}	\bar{X}	Kop-	%	\bar{X}	\bar{X}	Kop-	%	\bar{X}	\bar{X}
J69 <i>Pneumonitis, solidoek eta likidoek sortua</i> Neumonitis debida a sólidos y líquidos	10	2,2	82,8	24,7	213	3,4	86,6	8,4	5	0,3	82,8	11,0
J98 <i>Beste arnas nahasmendu batzuk</i> Otros trastornos respiratorios	2	0,4	86,5	11,0	195	3,1	88,5	9,7	17	1,1	82,5	12,5
I13 <i>Bihotzeko eta giltzurrunetako gaixotasun hipertentsibo</i> Enfermedad cardiaca y renal crónica hipertensiva	1	0,2	85,0	9,0	196	3,1	87,2	9,7	9	0,6	83,7	19,7
I11 <i>Bihotzeko gaixotasun hipertentsibo</i> Enfermedad cardiaca hipertensiva	1	0,2	85,0	7,0	194	3,1	88,9	8,9	3	0,2	85,0	13,0
J10 <i>Gripe, beste gripe birus ezagun batzuek eragitakoa</i> Gripe debida a otros tipos de virus de la gripe identificados	3	0,7	89,3	11,0	173	2,7	85,1	8,2
C34 <i>Bronkio eta biriketako neoplasia gaiztoa</i> Neoplasia maligna de bronquio y pulmón	5	1,1	74,0	15,2	138	2,2	70,7	15,1	32	2,1	66,5	10,5
I61 <i>Garun-barneko odoljario, ez traumatiko</i> Hemorragia intracerebral no traumática	13	2,9	74,5	78,0	114	1,8	76,1	40,3	9	0,6	80,1	17,2
I69 <i>Gaixotasun zerebroaskularren sekuelak</i> Secuelas de enfermedad cerebrovascular	3	0,0	68,3	27,3	123	8,0	73,7	39,2
M80 <i>Osteoporosi, egungo haustura patologikorekin</i> Osteoporosis con fractura patológica actual	2	0,4	83,0	10,0	116	1,8	85,3	17,5	1	0,1	56,0	38,0

Diagnostiko nagusiaren GNS-10-AK CIE-10-MC de	Araba/Álava				Bizkaia				Gipuzkoa			
	Kop-	%	\bar{X}	\bar{X}	Kop-	%	\bar{X}	\bar{X}	Kop-	%	\bar{X}	\bar{X}
S06 Garezur-barneko lesio traumatiko Traumatismo intracraneal	4	0,9	59,8	58,8	56	0,9	78,2	26,4	31	2,0	76,1	21,4
J22 Beheko arnasbideetako infekzio akutua, zehaztugabea Infección aguda del tracto respiratorio inferior, no especificada	1	0,2	100,0	5,0	82	1,3	87,4	11,0	4	0,3	88,0	10,3
J45 Asma Asma	4	0,9	82,5	17,3	76	1,2	86,9	10,2	3	0,2	88,0	17,0
S72 Izterrezur haustura Fractura de fémur	24	5,3	81,3	79,5	13	0,2	71,0	19,5	43	2,8	82,8	22,9
Z47 Ondorengo zainketa ortopedikoak Cuidados ortopedicos posteriores	2	0,4	68,5	30,5	41	0,6	70,4	22,7	36	2,3	68,3	30,1
T17 Gorputz arrotza arnasbideetan Cuerpo extraño en vías respiratorias	58	0,9	87,3	9,1	5	0,3	72,2	18,8
C18 Koloneko neoplasia gaiztoa Neoplasia maligna de colon	52	0,8	80,8	15,4	10	0,7	73,3	9,4

20. taula. Psikiatriko ospitaletako kontaktu kopurua, egonaldiko batez-bestekoa eta mediana

Tabla 20. Nº de contactos, estancia media y mediana de los contactos en hospitales psiquiátricos

OSPITALE MOTA TIPO DE HOSPITAL	Kop-N	Egonaldia	
		Bataz best.- Media	Mediana- Mediana
Ospitale publikoak Hospitales públicos	1.570	98,2	23,0
Ospitale pribatuak Hospitales privados	1.088	396,7	53,0
GUZTIRA / TOTAL	2.658	220,4	28,0

21. taula. Diagnostikorik ohikoenak, 3 digituko diagnostiko-kategorien, kopuruaren, adinaren eta batez besteko egonaldia araberako, psikiatriko ospitaletan. Sexuaren araberako datuak.

Tabla 21. Diagnósticos más frecuentes, por categorías diagnósticas de 3 dígitos, número, edad y estancia media; en hospitales psiquiátricos. Datos por sexo.

Diagnostiko nagusiaren GNS-10-ES	Bi sexuak Ambos sexos				Gizonak Hombres				Emakumeak Mujeres				
	CIE-10-ES de diagnóstico principal	Kop-N	%	\bar{X} Ad/Ed	\bar{X} Eg/Es	Kop-N	%	\bar{X} Ad/Ed	\bar{X} Eg/Es	Kop-N	%	\bar{X} Ad/Ed	\bar{X} Eg/Es
F20 Eskizofrenia Esquizofrenia		557	21,0	45,5	514,0	370	27,8	42,0	380,0	187	14,1	52,5	778,0
F25 Nahasmendu eskizoafektibo Trastornos esquizoafectivos		267	10,0	47,5	96,7	132	9,9	43,2	74,7	135	10,2	51,6	118,0
F31 Nahasmendu bipolar Trastorno bipolar		238	9,0	53,4	130,0	105	7,9	51,5	57,7	133	10,0	54,9	187,0
F10 Alkoholarekin lotutako nahasmenduak Trastornos relacionados con alcohol		202	7,6	52,4	190,0	116	8,7	52,9	291,0	86	6,5	51,8	52,8
F60 Nortasunaren nahasmendu espezifikoak Trastornos específicos de personalidad		190	7,1	38,8	98,6	51	3,8	37,2	101,0	139	10,5	39,4	97,7
F32 Depresio- gertakari larria Trastorno depresivo mayor, episodio único		165	6,2	58,0	31,8	48	3,6	55,1	33,0	117	8,8	59,2	31,4

Diagnostiko nagusiaren GNS-10-ES CIE-10-ES de diagnóstico principal	Bi sexuak Ambos sexos				Gizonak Hombres				Emakumeak Mujeres			
	Kop-N	%	\bar{X} Ad/Ed	\bar{X} Eg/Es	Kop-N	%	\bar{X} Ad/Ed	\bar{X} Eg/Es	Kop-N	%	\bar{X} Ad/Ed	\bar{X} Eg/Es
F33 Depresio larria, errepikaria Trastorno depresivo mayor, recurrente	123	4,6	59,0	69,4	35	2,6	56,9	86,0	88	6,6	59,8	62,8
F29 Substantzia edo egoera fisiologiko ezagunarekin ez lotutako zehaztugabeko psikosi Psicosis no especificada no debida a sustancia o afección fisiológica conocidas	118	4,4	38,9	34,2	75	5,6	35,1	31,3	43	3,2	45,3	39,2
F43 Estres larriaren kontrako erreakzioa eta egokitzapena nahasmenduak Reacción a estrés grave y trastornos de adaptación	108	4,1	47,2	29,4	36	2,7	48,1	18,6	72	5,4	46,7	34,8
F19 Beste substantzia psikoaktibo batzuekin lotutako nahasmenduak Trastornos relacionados con otras sustancias psicoactivas	56	2,1	34,4	31,7	37	2,8	36,0	35,6	19	1,4	31,2	24,1
F22 Deliro(zko) nahasmenduak Trastornos delirantes	52	2,0	57,1	145,0	28	2,1	51,3	106,0	24	1,8	63,8	191,0
F41 Bestelako antsietate-nahasmendu batzuk Otros trastornos de ansiedad	43	1,6	52,7	20,7	14	1,1	47,8	16,1	29	2,2	55,1	23,0
I63 Garuneko infartu Infarto cerebral	37	1,4	66,8	82,4	26	2,0	65,0	79,7	11	0,8	71,0	88,6

Diagnostiko nagusiaren GNS-10-ES CIE-10-ES de diagnóstico principal	Bi sexuak Ambos sexos				Gizonak Hombres				Emakumeak Mujeres			
	Kop-N	%	\bar{X} Ad/Ed	\bar{X} Eg/Es	Kop-N	%	\bar{X} Ad/Ed	\bar{X} Eg/Es	Kop-N	%	\bar{X} Ad/Ed	\bar{X} Eg/Es
F34 <i>Umorearen nahasmendu iraunkorrak [afektiborak]</i> Trastornos persistentes del estado de ánimo [afectivos]	35	1,3	60,2	50,2	6	0,5	48,2	35,8	29	2,2	62,7	53,1
G30 <i>Alzheimer-en gaixotasun</i> Enfermedad de Alzheimer	30	1,1	83,5	890,0	8	0,6	83,4	553,0	22	1,7	83,5	1012,0
I61 <i>Garun-barneko odoljario, ez traumatiko</i> Hemorragia intracerebral no traumática	27	1,0	54,1	83,3	19	1,4	51,5	83,0	8	0,6	60,4	84,0
F06 <i>Beste nahasmendu mental batzuk, egoera fisiologiko ezagunarekin lotuta</i> Otros trastornos mentales debidos a afección fisiológica conocida	26	1,0	63,8	46,7	15	1,1	63,6	43,1	11	0,8	64,1	51,6
F03 <i>Zehaztugabeko dementzia</i> Demencia no especificada	23	0,9	76,8	93,7	11	0,8	77,6	94,3	12	0,9	76,0	93,2
F14 <i>Kokainarekin lotutako nahasmenduak</i> Trastornos relacionados con cocaína	23	0,9	42,1	36,2	19	1,4	38,6	41,7	4	0,3	59,0	10,0
F15 <i>Beste estimulatzaile batzuekin lotutako nahasmenduak</i> Trastornos relacionados con otros tipos de estimulantes	19	0,7	37,8	45,7	12	0,9	36,8	55,1	7	0,5	39,6	29,6

Diagnostiko nagusiaren GNS-10-ES CIE-10-ES de diagnóstico principal	Bi sexuak Ambos sexos				Gizonak Hombres				Emakumeak Mujeres			
	Kop-N	%	\bar{X} Ad/Ed	\bar{X} Eg/Es	Kop-N	%	\bar{X} Ad/Ed	\bar{X} Eg/Es	Kop-N	%	\bar{X} Ad/Ed	\bar{X} Eg/Es
F23 Psikosi erreaktibo labur Trastorno psicótico breve	17	0,6	35,9	248,0	7	0,5	28,1	21,9	10	0,8	41,3	407,0
F50 Elikadura-portaeraren nahasmenduak Trastornos de la conducta alimentaria	16	0,6	38,6	67,4	1	0,1	53,0	46,0	15	1,1	37,7	68,9
F01 Dementzia baskularra Demencia vascular	15	0,6	79,1	228,0	5	0,4	80,4	19,8	10	0,8	78,4	332,0
F05 Egoera fisiologiko ezagunarekin lotutako delirio Delirio debido a afección fisiológica conocida	15	0,6	78,6	18,9	7	0,5	76,9	18,4	8	0,6	80,1	19,3
G31 Nerbio-sistemako beste endekapen-gaixotasun batzuk, beste inon sailkatu gabeak Otras enfermedades degenerativas del sistema nervioso, no clasificadas bajo otro concepto	15	0,6	62,2	122,0	7	0,5	64,1	184,0	8	0,6	60,5	67,3

Gure esker onak AE-DGOMko datuak jasotzen eta kodifikatzen laguntzen duten profesional guztiei, informazio horren kalitatea ahalik eta onena izateko egiten dituzten ahaleginengatik.

Nuestro agradecimiento a todos los profesionales que colaboran en la recogida y codificación de datos del CMBD-AE por su dedicación a que esta información sea de la mejor calidad posible.