

**EUSKADIKO ARRETA ESPEZIALIZATUARI BURUZKO
DATUEN GUTXIENeko OINARRIZKO MULTZOAREN
ERREGISTROAREN TXOSTENA**

**INFORME DEL
REGISTRO DEL CONJUNTO MÍNIMO BÁSICO DE
DATOS DE ATENCIÓN ESPECIALIZADA DE EUSKADI**

2017



2019ko Apirila / Abril 2019

Egileak / Autores : Carlos Jiménez del Río, Luis Javier Echevarría González de Garibay

Edizioa eta diseinua / Edición y maquetación : M^a Victoria Perianes Vilariño

Erregistroetako eta Osasun-informazioko Zerbitzua. Plangintza, Antolamendu eta Ebaluazio Sanitarioko Zuzendaritza. Osasun Saila. Eusko Jaurlaritza.

Servicio de Registros e Información Sanitaria. Dirección de Planificación, Ordenación y Evaluación Sanitarias. Departamento de Salud. Gobierno Vasco.

LABURPEN EXEKUTIBOA	5 RESUMEN EJECUTIVO
SARRERA	8 INTRODUCCIÓN
MATERIALAK ETA METODOAK	9 MATERIALES Y MÉTODOS
EMAITZAK	12 RESULTADOS
1. Datu orokorrak	12 1. Datos generales
2. Akutuen ospitaleak	15 2. Hospitales de agudos
2.1. Ospitaleratze arrunta.....	15 2.1 Hospitalización convencional
2.2. Kirurgia ambulatorio.....	21 2.2 Cirugía ambulatoria
3. Egonaldi ertaineko/luzeko ospitaleak	22 3. Hospitales de media-larga estancia
4. Ospitale psikiatrikoak	25 4. Hospitales psiquiátricos
TAULAK	26 TABLAS
ESKER ONAK	84 AGRADECIMIENTOS

2016. urtean araudi berria indarrean sartu da. Horrek azaltzen du alta ospitalarioa derrigorrez ez duten arretak erregistratuko direla. Hori dela eta, jasotako osasun arretei, **kontaktuak** deituko zaie.

- **Adierazitako kontaktu-hartzeak:**
2017an, 332.316 kontaktu hartu dira guztira, ospitale publiko zein pribatuetan, ospitalizazioa eta kirurgia anbulatorioa kontuan hartuta.

Izandako kontaktu guztietatik, % 77,7 ospitale publikoetan izan dira, eta % 22,3 pribatuetan.

Txosten honetako analisietan, kontrakoa adierazten ez bada, bakarrik hartuko dira kontuan EAEko bertakoen kontaktuak (319.212 guztira).

- **Batez besteko egonaldia:** 5,3 egun ospitalizazio arruntetan, akutuen ospitaleetan. Sare publikoan 5,6 egun izan da batez-besteko egonaldia eta pribatuan 4,0 egun.

Ospitalizatutako pertsonen adinean ere aldeak izan dira, ospitale publikoen (batezbestekoa 59,7) eta pribatuen (batezbestekoa 58,6) artean.

En el año 2016 entró en vigor la nueva normativa que indica que se registrarán atenciones que no tienen por qué implicar un alta hospitalaria. Por esta razón, a las atenciones sanitarias recibidas por los pacientes se las denominará **contactos**.

- **Contactos declarados:** en 2017 el número total ha sido de 332.316, incluyendo hospitales públicos y privados, contabilizando hospitalización y cirugía ambulatoria.

El 77,7%, del total de contactos registrados corresponde a los hospitales públicos y el 22,3% a los hospitales privados.

En los análisis de este informe, salvo mención expresa en sentido contrario, se contabilizarán únicamente los contactos hospitalarios de residentes en la Comunidad Autónoma Vasca (319.212 en total).

- **Estancia media:** ha sido de 5,3 días en hospitalización convencional, en los hospitales de agudos. En el caso de la red pública esta estancia ha sido 5,6 días de media y en la privada de 4,0 días de media.

La edad de los pacientes también ha presentado diferencias entre hospitales públicos (media 59,7) y privados (media 58,6).

- **Ospitalizazio-tasa:** 89,9 izan da Osakidetzako ospitaleetako ohiko kontaktuen kopurua 1.000 biztanleko. Aldeak daude lurralde historiko batetik bestera: Arabak du tasarik altuena (106,8) eta Bizkaiak baxuena (83,6), aurreko urtean bezala.

- **Ospitalizatze arrazoiak:** "Bihotz-gutxiegitasuna" izan da akutuen ospitale publikoetan ospitalizazio arrunterako arrazoi nagusia (5.121 kontaktu; bertako kontaktu guztien % 2,6). Ospitale pribatuetan, berriz, "Belaunetako artrosi" (1.042 kontaktu; bertako kontaktu guztien % 2,8). Gaixotasun-multzook, ISHMT-sailikapenaren arabera, kontuan hartuta, kontaktu gehienak digestio-aparatuko gaixotasunen arloan izan dira, 30.561 kontaktu (%13,1), eta atzetik, zirkulazio-aparatukoetan -29.538 kontaktu (%12,7)-.

- **Lehenengo prozedura kirurgikoa:** akutuen ospitale publikoetako ospitalizazio arruntetan, emakumeen kasuan erditzean laguntzekoak izan dira prozedurarik ohikoenak: "Erditzean laguntzeko beste prozedura batzuk" (9.250 kontaktu; % 9,5); eta "Erditzea forzepsarekin eta bentosarekin, eta erauzketa haurra ipurmasailez aurrera datorrenean" (2.031 kontaktu; % 2,1), eta hurrengo "Kolezistektomia eta behazun-hodi komunaren miaketa"

- **Tasa de hospitalización:** el número de contactos convencionales en los hospitales de Osakidetza por 1.000 habitantes ha sido de 89,9. Se observan diferencias entre los territorios históricos, presentando, al igual que en el año anterior, Álava la mayor tasa (106,8) y Bizkaia la menor (83,6).

- **Causas de hospitalización:** en los hospitales públicos de agudos la principal causa de hospitalización convencional ha sido la "Insuficiencia cardíaca" (5.121 contactos, el 2,6% del total de sus contactos); en el caso de los hospitales privados ha sido "Artrosis de rodilla" (1.042 contactos, el 2,8% del total de sus contactos). Considerando los grupos de enfermedades según la clasificación del ISHMT, el mayor número de contactos corresponde a enfermedades del aparato digestivo, 30.561 contactos (13,1%), seguidas de las enfermedades del aparato circulatorio, 29.538 (12,7%).

- **Primer procedimiento quirúrgico:** en hospitalización convencional en los hospitales públicos de agudos los procedimientos más frecuentes, en el caso de las mujeres, han sido los relacionados con el parto: "Otros procedimientos para ayudar al parto" (9.250 contactos; 9,5%); y "Parto con fórceps, ventosa y extracción con presentación de nalgas" (2.031 contactos; 2,1%), seguidos de "Colecistectomía y exploración del conducto común" (1.596 contactos; 1,6%);

(1.596 kontaktu; %1,6); eta gizonen kasuan "Iztai- eta izter hernia konpontzea" (2.173 kontaktu; % 2,2).

Ospitale pribatuetako ospitalizazio arruntetan, berriz, maizen izan den prozedura kirurgikoa "Ebakuntza-gela erabiltzen duten beste prozedura terapeutiko batzuk larruzalean eta bularrean" izan da emakumeen kasuan (1.128 kontaktu; % 5,7), eta "Artikulazioetako beste prozedura terapeutiko batzuk ebakuntza-gela erabiltza" gizonen kasuan (929 kontaktu; % 5,3).

Datu horiek balioesterakoan, kontuan hartu behar da sare publikoko kontaktuen % 47,9etan ez dela prozedura kirurgikorik egon edo ez da erregistratu. Ehuneko hori % 30,5ra jaisten da sare pribatuan.

Kirurgia ambulatorioan "Kristalinoaren eta kataraten gaineko prozedurak" izan dira prozedurarik ohikoena ospitale publikoetan, bai gizonetan eta emakumeetan, 20.780 kontaktu guztira (%46,7).

Sare pribatuan, bi sexuetan prozedurarik ohikoena "Azal lesioaren gaineko eszisioa", guztira 2.920 (% 9,8) kontaktukopuruarekin.

y, en el caso de los hombres, la "Reparación de hernia inguinal" (2.173 contactos, 2,2%).

En hospitalización convencional en los hospitales privados, el primer procedimiento quirúrgico más frecuente ha sido "Otros procedimientos terapéuticos con uso de quirófano sobre piel y mama" (1.128 contactos, 5,7%) en el caso de las mujeres; y "Otros procedimientos terapéuticos con uso de quirófano sobre articulaciones" (929 contactos, 5,3%) en el caso de los hombres.

En la valoración de estos datos hay que tener en cuenta que en el 47,9% de los contactos en la red pública no se registra o no ha habido ningún procedimiento quirúrgico. Este porcentaje baja al 30,5% en la red privada.

En cirugía ambulatoria los procedimientos más frecuentes en hospitales públicos, tanto en hombres como en mujeres, han sido "Procedimientos sobre cristalino y cataratas", con 20.780 (46,7%) contactos en total.

En la red privada, en ambos sexos el procedimiento más frecuente fue "Escisión en lesión de piel", con 2.920 contactos (9,8%) en total.

Txosten honetan, 2017ko Euskadiko Arreta Espezializatuari buruzko Datuen Gutxieneko Oinarrizko Multzorearen (AE-DGOM) erregistroaren datuak jaso ditugu. Erregistro hau Ospitaleetako Alten Erregistro (OAE)¹ ohia da.

Euskal Autonomia Erkidegoko (EAE) ospitale publikoek (Osakidetzako sarekoek) eta pribatuek emandako kontaktuak osatuta dago.

Osasun Sailak kudeatzen du AE-DGOM erregistroa; bertan, paziente bakoitzaren Datuen Gutxieneko Oinarrizko Multzoa (DGOM) osatzen duten aldagai klinikoak, demografikoak eta administratiboak jasotzen dira, arauen bidez xedatutako moduan^{2,3}.

El presente informe recoge los datos contenidos en el registro del Conjunto Mínimo Básico de Datos de Atención Especializada de Euskadi (CMBD-AE), anteriormente Registro de Altas Hospitalarias (RAH)¹, correspondientes al año 2017.

Incluye los contactos remitidos por los hospitales públicos (red de Osakidetza) y privados de la Comunidad Autónoma del País Vasco (CAPV).

El CMBD-AE es un registro gestionado por el Departamento de Salud, que contiene el conjunto de variables clínicas, demográficas y administrativas establecidas normativamente^{2,3} que constituyen el Conjunto Mínimo Básico de Datos (CMBD) de cada paciente.

¹ AGINDUA, 2015eko urriaren 13koa, Osasuneko sailburuarena, Ospitaleetako Alta Datuen Gutxieneko Oinarrizko Multzoran aldagai berriak sartzekoa eta aldagai horiek Osasun Arreta Espezializatuko jardueretan sartzeko egutegia finkatzekoa.

ORDEN de 13 de octubre de 2015, del Consejero de Salud, por la que se incorporan nuevas variables al conjunto Mínimo Básico de Datos del Alta Hospitalaria y se establece el calendario de su incorporación a las actividades de Atención Sanitaria Especializada.

² 303/1992 DEKRETUA, azaroaren 3koa, Ospitaleetako Alta Datuen Gutxieneko Oinarrizko Multzoa arautu eta Euskal Autonomia Erkidegoko Ospitaleetako Alta Erregistroa sortzen duena.

DECRETO 303/1992, de 3 de noviembre, por el que se regula el conjunto mínimo básico de datos del Alta Hospitalaria y se crea el registro de Altas Hospitalarias de Euskadi.

³ 69/2015 ERREGE DEKRETUA, otsailaren 6koa, osasun-arreta espezializatuaen jarduera-erregistroa arautzen duena.

REAL DECRETO 69/2015, de 6 de febrero, por el que se regula el registro de actividad de atención sanitaria especializada.

Txosten honetan, EAEko ospitale publikoetan eta pribatuetan 2017an alta jaso zuten pazienteen datuak aztertu ditugu. Aurreko urteetako txostenetan bezala, erregistroak bi kategoriatan sailkatu dira, asistentzia-motaren arabera:

- **Ospitaleratze arrunta:** egun batetik (24 ordu) gorako egonaldia duten ospitaleratzeei buruzko kontaktuak jasotzen ditu. Egun batetik (24 ordu) beherako egonaldia duten ospitaleratzeei buruzko altak ere jasotzen dira multzo honetan, arrazoa izan bada beste ospitale batera lekualdatu dituztela, borondatezko alta hartu dutela edo hil egin direla

- **Kirurgia ambulatorioa:** egun batetik (24 ordu) beherako egonaldia duten ospitaleratze programatuei buruzko kontauak jasotzen ditu, ospitalizazio arruntzat jotakoak izan ezik.

Txostena egiteko, AE-DGOMaren egitura ezartzen duten arauetan^{1,2,3} adierazitako aldagaiak erabili dira. Jasotako informazioarekin, adierazle garrantzitsu hauek landu dira, horiek aztertzeari ekiteko:

- **Batez besteko egonaldia.** Egonaldi egun kopuruaren eta kontaktu-kopuruaren arteko zatidura da.

Los datos analizados corresponden a los de los pacientes dados de alta en el año 2017, en los hospitales públicos y privados de la CAPV. Como en los informes de años anteriores, los registros se han categorizado en dos grupos, de acuerdo con el tipo de asistencia:

- **Hospitalización convencional:** incluye los contactos correspondientes a ingresos con una estancia superior a un día (24 horas). En este grupo también se incluyen los ingresos con una estancia menor de un día (24 horas) debidas a altas por traslados a otros hospitales, altas voluntarias y por defunciones.

- **Cirugía ambulatoria:** correspondientes a contactos de ingresos programados con estancia menor de un día (24 horas), a excepción de los casos considerados como hospitalización convencional.

Las variables utilizadas son las recogidas en las normas que establecen la estructura del CMBD-AE^{1,2,3}. A partir de la información recibida se han elaborado para su análisis los siguientes indicadores relevantes:

- **Estancia media.** Cociente entre el número de días de estancia y el número de contactos.

- **Erabilera-tasa.** Urtean 1.000 biztanleko izaten den kontaktu-kopurua da. Izendatzaile gisa, 2017ko Biztanleria eta Etxebizitza Zentsuaren biztanleria (EUSTAT) erabili da.

- **Tasen arrazoia.** Bi erabilera-tasen zatidura da.

Datuen kalitatea ebaluatzeko, nahitaezko aldagai administratiboan eta klinikoen betetze-maila hartzen da aintzat (ospitaleratze mota, alta mota, bizilekua, diagnostiko nagusia, eta abar), eta baita ospitaleratze-unekeo diagnostikoaren adierazlea ere (POA, Present On Admission).

Erregistratutako informazioaren azterketa, funtsean, deskribatzailea da, eta oinarrizko aldagai administratiboak, diagnostiko nagusia eta lehenengo prozedura kirurgikoa hartu dira kontuan. Azterketa EAEn bizi direnekin egin da. Hori guztia egiteko, SAS 9.4⁴ software erabili da.

Diagnostiko nagusia eta lehenengo prozedura kirurgikoa ebaluatu aurretik, multzo homogeenetan banatu dira biak.

- **Tasa de utilización.** Es el número de contactos por cada 1.000 habitantes/año. El denominador utilizado ha sido la población del Censo de Población y Vivienda 2017 (EUSTAT).

- **Razón de tasas.** Es el cociente entre dos tasas de utilización.

La evaluación de la calidad de los datos se ha realizado considerando el grado de cumplimentación de las variables administrativas y clínicas obligatorias (tipo de ingreso, tipo de alta, lugar de residencia, diagnóstico principal, etc.), así como el del indicador de diagnóstico presente al ingreso (POA, Present On Admission).

El análisis de la información registrada es básicamente descriptivo, considerando las variables administrativas básicas, junto con el diagnóstico principal y primer procedimiento quirúrgico. El estudio se ha centrado en los casos correspondientes a los residentes en la CAE. Para su realización se ha utilizado el software SAS 9.4⁴.

Previamente al análisis del diagnóstico principal y primer procedimiento quirúrgico, ambos se han distribuido en grupos homogéneos.

⁴ SAS Institute Inc., 2014. SAS Campus Drive, Cary, North Carolina 27513, USA.

Diagnostiko nagusien kasuan bi metodologia erabili dira: alde batetik, Gaixotasunen Nazioarteko Sailkapenaren 10. berrikusketa, Aldaketa Klinikoa hartu da kontuan (GNS-10-ES)⁵, eta sailkapen horren lehenengo hiru digituak oinarri hartuta egin dira multzoak. Eta, bestetik, International Shortlist for Hospital Morbidity Tabulation-en (ISHMT)⁶ proposatzen den sailkapena erabili da.

En el caso de los diagnósticos principales se han empleado dos metodologías; por un lado se ha considerado la Clasificación Internacional de Enfermedades, 10ª revisión, Modificación Clínica (CIE-10-ES)⁵, teniendo en cuenta los grupos en base a los tres primeros dígitos de esa clasificación. En segundo lugar se ha utilizado la clasificación propuesta en la International Shortlist for Hospital Morbidity Tabulation (ISHMT)⁶.

Prozedura kirurgikoei dagokienez, CCS prozedurak multzokatzeko tresna erabili da, Agency of Healthcare Research and Quality (AHRQ-USA)⁷ agentziarena.

En el caso de los procedimientos, para su clasificación se ha utilizado el agrupador de procedimientos CCS, de la Agency of Healthcare Research and Quality (AHRQ-USA)⁷.

⁵ Clasificación Internacional de Enfermedades. 10.ª Revisión, Modificación Clínica. Edición Española. Ministerio de Sanidad, Servicios Sociales e Igualdad; Dirección General de Salud Pública, Calidad e Innovación; Subdirección General de Información Sanitaria e Innovación.

⁶ World Health Organization. (2009). International Shortlist for Hospital Morbidity Tabulation (ISHMT).

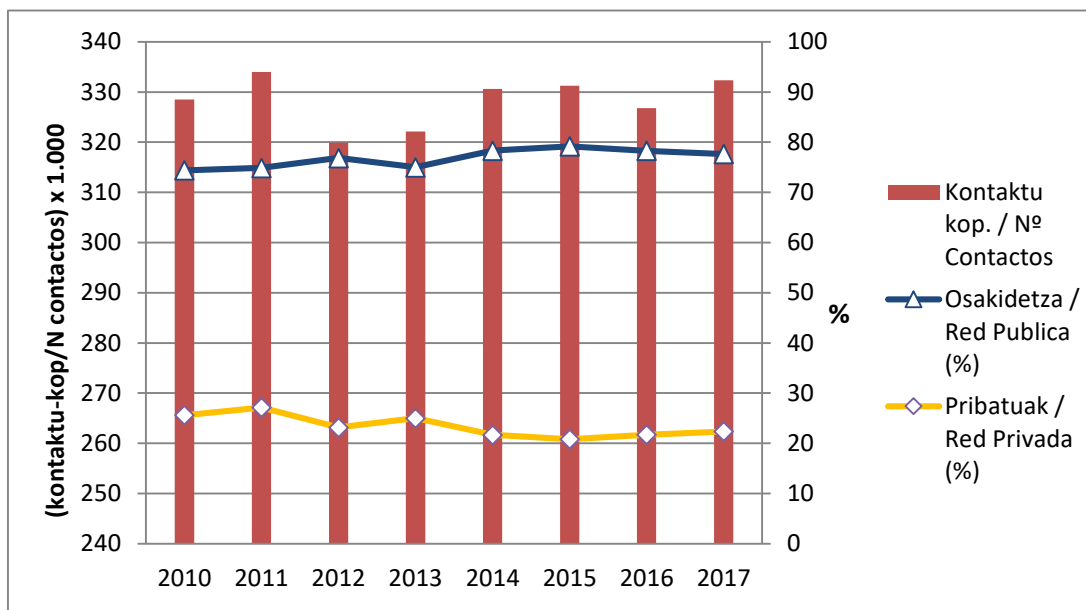
⁷ Beta Clinical Classifications Software (CCS) for ICD-10-CM/PCS. Healthcare Cost and Utilization Project (HCUP). March 2018. Agency for Healthcare Research and Quality, Rockville, MD. www.hcup-us.ahrq.gov/toolssoftware/ccs10/ccs10.jsp.

1. Datu orokorrak

EAEEn, 2017ko urtean, 332.316 ospitaleratze-kontaktu erregistratu ziren guztira, egoiliarak eta ez-egoiliarak kontuan hartuta.

1. Datos Generales

El número total de contactos hospitalarios registradas en la CAPV durante el año 2017 fue de 332.316, considerando residentes y no residentes.



1. irudia. 2010-2017 urteak bitartean guztira izandako kontaktuen kopurua eta kopuru horretatik sare publikoko (Osakidetza) eta sare pribatuko ospitaleetan izandako kontaktuen ehunekoa.

Figura 1. Número de contactos totales y distribución porcentual entre hospitales de la red pública (Osakidetza) y la red privada entre los años 2010 y 2017

Erregistratutako multzo honen kontaktuen % 96,2 akutuen ospitaleetan eman ziren.

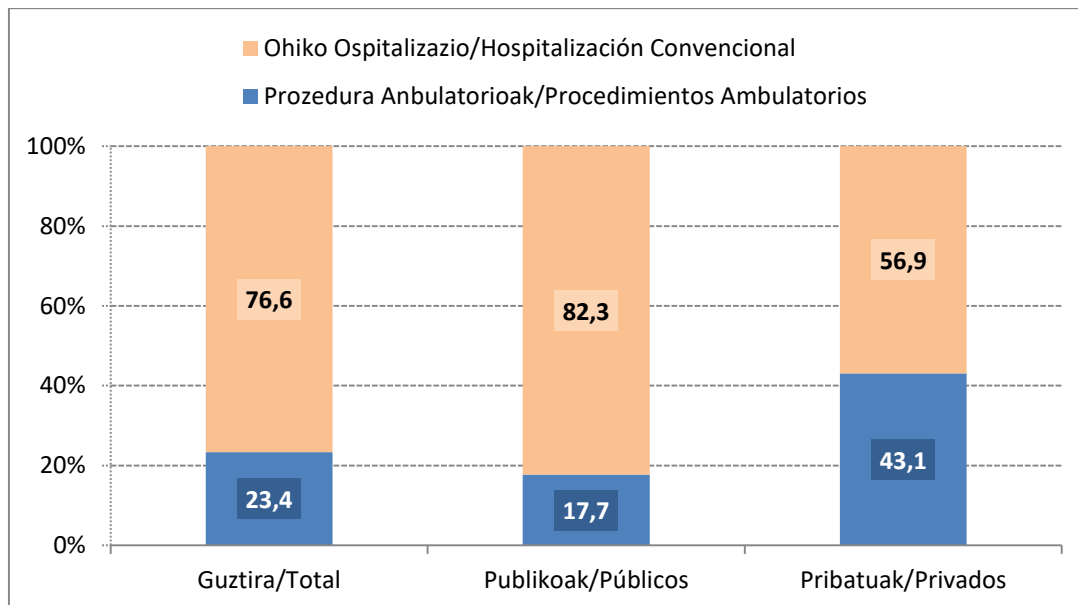
De este conjunto de contactos registrados el 96,2% lo fueron en hospitales de agudos.

Erregimen ambulatorioak (kontaktuen % 23,4) pisu erlatibo handiagoa du ospitale pribatuetan (2. irudia).

El régimen ambulatorio (el 23,4% de las contactos) tiene un mayor peso relativo en los hospitales privados (figura 2).

EAE bizi ez diren pazienteen kopurua txikia bada ere –guztira kontaktuen % 3,9– gehiago izaten dira sare pribatuan (% 6,2) publikoan baino (% 3,3).

Aunque el número de pacientes no residentes en la CAE es pequeño, en conjunto un 3,9% de los contactos, su importancia es mayor en la red privada (6,2%) que en la pública (3,3%).



2. irudia. *Kontaktuen banaketa, guztira eta arreta motaren arabera.*
Figura 2. Distribución de contactos totales y por tipo de asistencia

Hemendik aurrera aurkeztutako datuak, [1. eta 2. tauletan](#) izan ezik, soilik kontuan hartuko dute EAEko egoiliarak.

[1. taulan](#) ikusten denez, egonaldi ertain-luzeko ospitaleetan izaten diren kontaktuen kopurua ez da oso handia, kontaktu guztien % 3 bakarrik; hori bai, gehiago betiere sare publikoan (%2,5) pribatuan baino (%0,5)

Erregistratutako informazioaren kalitateari dagokionez, aztertu diren datuen emaitzak laburbildu dira [3.1. eta 3.2. tauletan](#). [3.1. taulan](#) nahitaezko hiru aldagairen (bizilekua, adina, diagnostiko nagusia) betetze-maila jaso da, ospitalizazio arrunteei dagokienez.

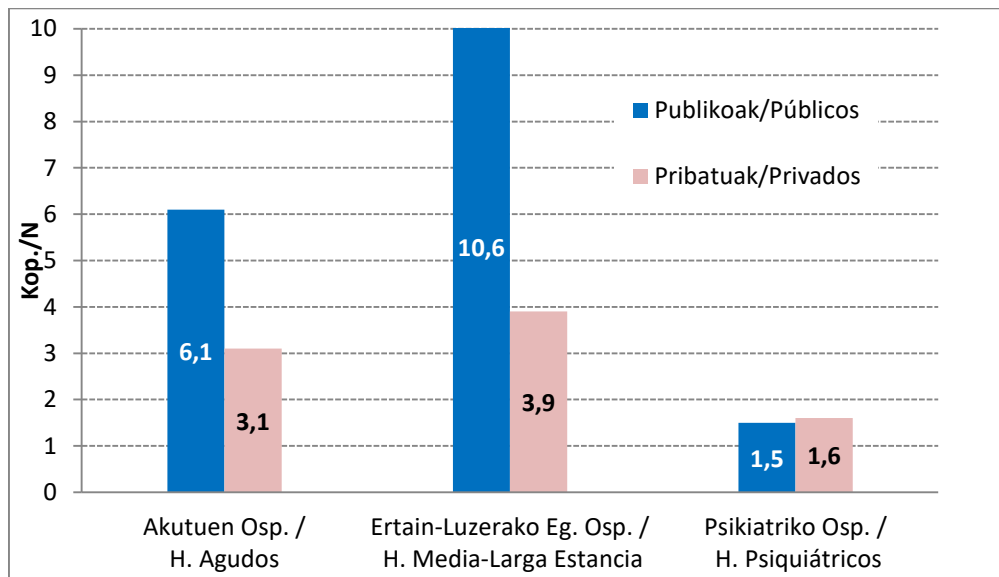
Los datos presentados de aquí en adelante, con la excepción de las [tablas 1 y 2](#), se refieren exclusivamente a residentes en la CAPV.

Como se puede ver en la [tabla 1](#), el número de contactos en los hospitales de media-larga estancia es pequeño, en conjunto un 3% del total, siendo su contribución mayor en la red pública (2,5%) que la privada (0,5%).

Respecto a la calidad de la información registrada, en las [tablas 3.1 y 3.2](#), se resumen los resultados de los datos analizados. En la [tabla 3.1](#) se recoge el grado de cumplimentación de tres variables obligatorias (municipio de residencia, edad, diagnóstico principal) en los casos de hospitalización convencional.

[3.1. taula](#) horretan bertan, "ospitaleratze-
uneko diagnostikoa" (POA) aldagaiaren
azterketari buruzko emaitzak ere ikusten
dira.

En la misma [tabla 3.1](#), se muestran
igualmente los resultados del análisis de la
variable "diagnóstico presente al ingreso"
(POA).



3. irudia. Ospitale mota bakoitzean erregistratutako diagnostikoen batez besteko kopurua kontaktu bakoitzean.

Figura. 3 Número medio de diagnósticos registrados por contacto en los distintos tipos de hospitales

[3.2. taulan](#), ospitale publiko zein pribatuetan, EAEn bizi diren pazienteen diagnostikoei eta egindako prozedurei buruzko datuak laburbiltzen dira. Paziente guztiak kontuan hartuta, batez beste 5,7 diagnostiko kontaktu bakoitzatik.

En la [tabla 3.2](#) se resumen los datos relativos a diagnósticos y procedimientos realizados a los pacientes, residentes en la CAPV, en los distintos hospitales. Para el conjunto de pacientes se registró una media de 5,7 diagnósticos por cada contacto.

Ikusten denez -3. irudia- diagnostiko gehiago erregistratu ziren egonaldi ertain-luzeko ospitaleetan akutuetakoetan baino, bai eta Osakidetza sarean ere pribatuetan baino.

Como puede apreciarse en la Figura 3, se registra un mayor número de diagnósticos en los hospitales de media larga estancia frente a los agudos; así como en los de la red de Osakidetza en comparación con los privados.

Erregistratutako prozedura kopurua kontaktu bakoitzean, batez beste 1,6 izanda ([3.2. taula](#)) 2017ean.

Sare publikoko akutuen ospitaleetan egindako prozedura kopurua kontaktu bakoitzean pribatuetakoa bezalakoa da: 1,6.

Hemendik aurrera, bi ospitale mota (akutuen eta egonaldi ertain-luzekoan) azterketa zehatzagoa egingo dugu.

2. Akutuen ospitaleak

2.1. Ospitaleratze arrunta

[4. taulan](#) ospitaleratze arruntean kontaktu jaso duten pazienteen adinari eta batez besteko egonaldiari buruzko datuak jaso dira. Bi kasuetan, batez besteko balio handiagoak ageri dira sare publikoko ospitaleetan pribatuetakoetan baino.

Ospitalizazio motan ere nabari dira bi sareen arteko aldeak ([4. irudia](#)). Osakidetzaren ospitaleetan ospitaleratze urgenteen eta programatuen arteko erlazioa 2:1 inguru da, baina ospitale pribatuetan irauli egiten da proportzio hori.

El número de procedimientos registrados por contacto, ha sido 1,6 de media ([Tabla 3.2](#)) en el año 2017.

El número de procedimientos por contacto en los hospitales de agudos de la red pública es igual a los de la red privada: 1,6.

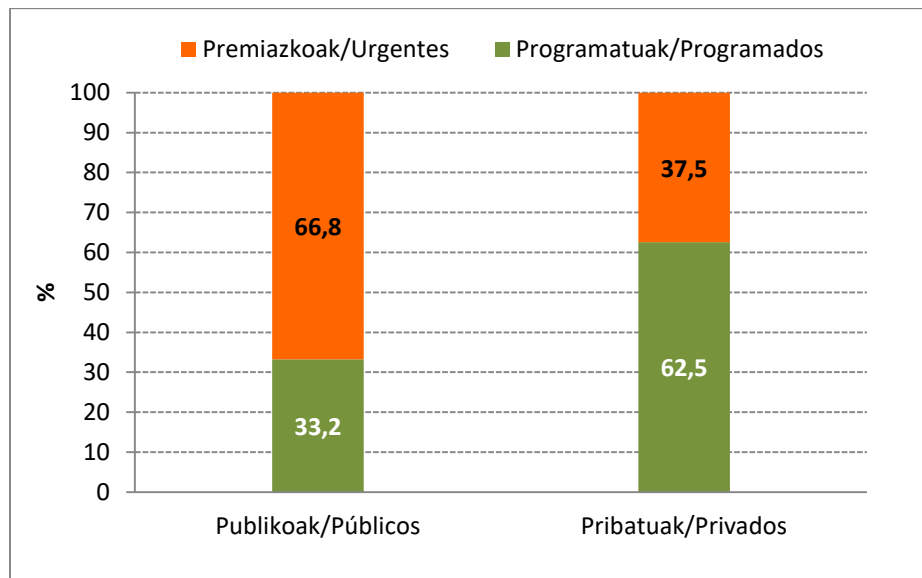
A continuación se realiza un estudio más pormenorizado de cada uno de los dos tipos de hospitales: de agudos y de media-larga estancia.

2. Hospitales de agudos

2.1. Hospitalización convencional

En la [tabla 4](#) se resumen los datos relativos a la edad y estancia medias de los pacientes con contactos de hospitalización convencional. En ambos casos, se observan unos valores medios mayores en los hospitales de la red pública que en los de la privada.

Las diferencias entre ambas redes también se manifiestan en el tipo de ingreso ([figura 4](#)). Mientras en los hospitales de Osakidetza la relación entre ingresos urgentes y programados es aproximadamente de 2 a 1, en el caso de los privados la proporción se invierte.



4. irudia. Ospitaleratze arrunt motaren banaketa, ospitale publikoetan eta pribatuetan.

Figura 4. Distribución del tipo de ingreso en hospitalización convencional, en hospitales públicos y privados.

Alta motari dagokionez ([5. taula](#)), eredu berari jarraitzen diote bi sareek.

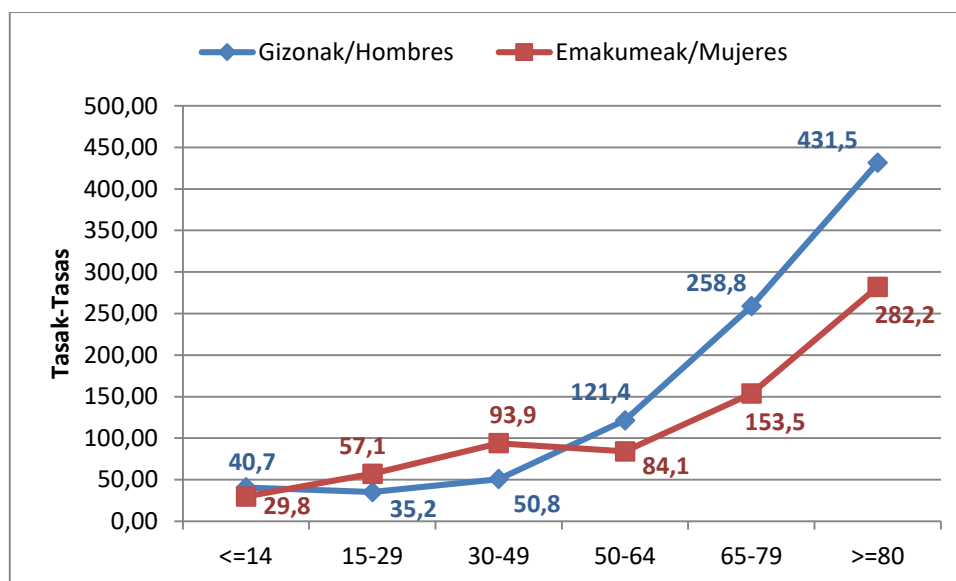
[6. taulan](#), zerbitzuko banakatu dira ospitalizazio arrunteko kasuei buruzko datuak. Kontaktu kopuru handiena barne-medikuntzako zerbitzuetan izan da (% 14,2); atzetik datoz, traumatologia eta kirurgia ortopedikoa; kirurgia orokorra eta aparatu digestibokoa; eta obstetrizia-ginekologia (% 13,1, 11,2 eta 10,5, hurrenez hurren). Gainerako zerbitzuak ez dira % 10era iristen. Aipatu berri diren zerbitzuak lehenengo lau postuetan daude bi sareetan, baina aldeak daude ordenan. Ospitale publikoetan, barne-medikuntza eta obstetrizia-ginekologia zerbitzuetan izaten da kontaktu kopuru handiena (% 14,1 eta 10,8 hurrenez hurren); ospitale pribatuetan, berriz, traumatologian eta kirurgia ortopedikoan, eta barne medikuntzan (% 25,4 eta 15,1 hurrenez hurren).

Respecto al tipo de alta ([tabla 5](#)), el patrón es similar en ambas redes.

En la [tabla 6](#) se desglosa la información de los casos de hospitalización convencional por servicio. El mayor número de contactos corresponde a los servicios de medicina interna (14,2%), seguidos de traumatología y cirugía ortopédica; cirugía general y digestiva; y obstetricia-ginecología (13,1; 11,2; y 10,5%, respectivamente). El resto de servicios tiene un peso inferior al 10%. Los servicios anteriormente citados ocupan las cuatro primeras posiciones en ambas redes, con diferencias en el orden. En los hospitales públicos son los servicios de medicina interna y obstetricia-ginecología (14,1 y 10,8%, respectivamente) los que tienen un mayor número de contactos, mientras que en los privados son traumatología y cirugía ortopédica, y medicina interna (25,4 y 15,1%) respectivamente).

Pazienteen sexuari dagokionez ([7. taula](#)), bi sexuak orekatuta daude emandako kontaktu guztietan (% 49,8 eta % 50,2; gizonak eta emakumeak hurrenez hurren). Sexuarekin batera adina ere kontuan hartzen bada, aldeak handiagoak dira. Emakumeak gizonak baino kontaktu gehiago izan dira 15-29 eta 30-49 adin-taldeetan, hau da ugalkortasun-aldian, baina gutxiagori, adin horietatik behera eta gora. Alde horiek nabarmenagoak dira 1.000 biztanleko ospitalizazio-tasak aztertzen badira, bereziki 50 urtetik gorakoen taldeetan (5. irudia).

En cuanto al sexo de los pacientes ([tabla 7](#)), ambos sexos contribuyen de forma equilibrada al total de contactos (49,8 y 50,2%, en hombres y mujeres, respectivamente). Si junto con el sexo se considera la edad, las diferencias son mayores. En las mujeres se da un mayor número de contactos que en los hombres en los grupos de edad de 15-29 y 30-49, es decir en el período fértil, e inferior tanto por debajo como por encima de estos tramos. Estas diferencias son más acusadas cuando se analizan las tasas de hospitalización por cada 1.000 habitantes, en especial en los grupos de edad mayores de 50 años (figura 5).



5. irudia. Tasak, 1.000 biztanleko, adinaren eta sexuaren arabera, ospitaleratze arrunten kasuetan.

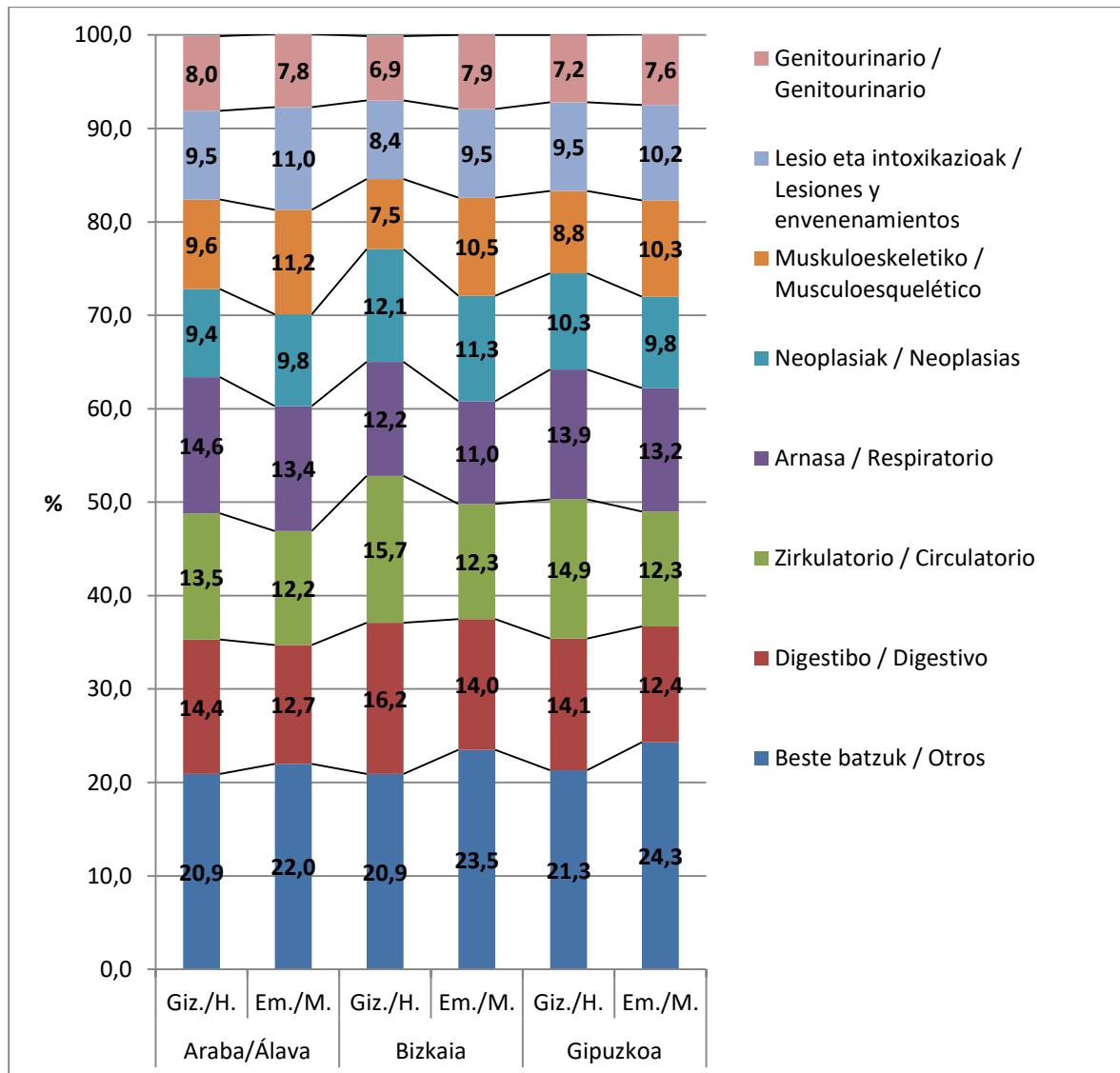
Figura 5. Tasas, por 1.000 habitantes, por grupos de edad y sexo, en casos de hospitalización convencional.

[8. taulan](#) laburbildu da guztizko kontaktuei, pertsonako kontaktu-kopuruari eta erabilera-tasei buruzko informazioa; ospitale publiko edo pribatuen arabera, pazienteak bizi diren lurralde historikoaren arabera eta pazientearen sexuaren arabera sailkatu da informazioa.

La información sobre contactos totales, número de contactos por persona y tasas de utilización se resume en la [tabla 8](#); se clasifica por hospitales públicos y privados, territorio histórico de residencia y sexo del paciente.

Bi ospitale sareetan gizonek kontaktu-kopuru handiagoa dute pertsonako.

En ambas redes hospitalarias, los hombres presentan un mayor número de contactos por persona.



6. irudia. Ospitaleratze arrunteko talde diagnostiko ohikoenak, lurralde historikoaren eta sexuaren arabera. Emakumezkoen kasuan, ehunekoak kalkulatzeko ez dira kontutan hartu «Haurdunaldia, erditzea eta puerperio» taldeko kontaktuak.

Figura 6. Grupos diagnósticos más frecuentes en hospitalización convencional, según territorio histórico y sexo. En el caso de la mujeres no se han considerado los contactos de grupo "Embarazo, parto y puerperio" para el cálculo de los porcentajes.

[9.1](#) eta [9.2. taulan](#) ageri dira diagnosi-multzoaren araberako kontaktuak, gizonezko nahiz emakumezkoenak, hurrenez hurren. «Haurdunaldia, erditzea eta puerperio» taldea dagoenez, eta emakumezkoen artean kontaktu-kopuru handian izaten duen multzoa denez, zaila gertatzen da sexuen arteko gainerako diagnosi-multzoen alderatzea. Esandakoa saihesteko, 6. irudian ohiko diagnosi-multzo pisu erlatiboa irudikatu da, kontaktu-kopuruaren ehuneko gisa, «Haurdunaldia, erditzea eta puerperio» taldea kontuan hartu gabe.

Irudi horretan ikusten da zirkulazio-aparatuko, digestio-aparatuko eta arnas-aparatuko diagnostikoen ehunekoa handiagoa izaten dela gizonezkoetan; emakumeetan, berriz, ohikoagoak dira lesioen eta pozoiduren eta aparatu genitourinarioko diagnostikoak.

[10. taulan](#) jaso dira diagnostiko nagusian maizen izaten diren prozesuak, Osakidetzaren sareko ospitaleetan. «Bihotz-gutxiegitasuna» eta «Kolelitiasi» dira prozesu ohikoenak.

[11.1.](#) eta [11.2. tauletan](#) jaso da ospitale pribatuei buruzko informazioa. «Belaunetako artrosi» eta «Belauneko barruko lesio» dira diagnostiko ohikoenak.

Los contactos por grupo diagnóstico, en hombres y mujeres, se muestran en las [tablas 9.1](#) y [9.2](#), respectivamente. La existencia del grupo “Embarazo, parto y puerperio”, que además es el grupo con un mayor número de contactos entre las mujeres, dificulta la comparación de la del resto de grupos de diagnóstico entre sexos. Para obviar esta situación, en la figura 6 se representa el peso relativo de los grupos de diagnósticos más frecuentes, como porcentaje respecto al número de contactos, sin considerar las de dicho grupo “Embarazo, parto y puerperio”.

En esta figura se aprecia que el porcentaje de diagnósticos de los aparatos circulatorio, digestivo y respiratorio tienden a ser mayores entre los hombres, mientras que los correspondientes a lesiones y envenenamientos, junto a los del aparato genitourinario, son más frecuentes en las mujeres.

En lo referente a los procesos más frecuentes en el diagnóstico principal en los hospitales de la red de Osakidetza, se recogen en la [tabla 10](#). La “Insuficiencia cardíaca” y la “Colelitiasis” son los procesos más frecuentes.

La información referida a los hospitales privados se recoge en las [tablas 11.1](#) y [11.2](#). Los diagnósticos más frecuentes son “Artrosis de rodilla” y “Trastorno interno de rodilla”.

Azaldu diren diagnostiko maiztasunekin, normala da kontaktu gehien barne-medikuntzan eta traumatologian ematea ([12. taula](#)).

[13. taulan](#) International Shortlist⁶ for Hospital Morbidity Tabulation-en arabera (ISHMT) multzokatu diren diagnostikoen maiztasuna laburtzen da. Digestio, zirkulazio eta arnas aparatuko gaixotasunek eragiten dituzte ospitaleratze gehienak (% 13,1, % 12,7 eta % 11,7, hurrenez hurren); atzetik datoz neoplasiak (% 10,0). Kontrako muturrean daude entzumeneko eta mastoide-apofisiko gaixotasunak (% 0,5) eta sortzetiko anomaliak (% 0,5).

Prozedurei dagokienez, CCS sailkapenaren⁷ arabera multzokatutako prozedura-taldeak ebaluatu dira. Ospitale publikoetan lehenengo prozedura kirurgiko gisa gehien erregistratzen diren 10 kategoriak [14.1. taulan](#) zerrendatu dira, eta ospitale pribatuetakoak [14.2. taulan](#), sexuaren arabera bereizita.

Sare publikoan kategoría hauek dira gehien erabiltzen direnak: "Erditzeari laguntzeko beste prozedura batzuk", "Aldakaren ordezkapen partziala edo erabatekoa" eta "Kolezistektomia eta behazun-hodi komunaren miaketa".

Alde handiak daude sexuen artean. Gizonetan, "Iztai- eta izter-hernia konpontzea" eta "Azalean zeharreko koronarioetako angioplastia transluminal"

Las frecuencias de diagnósticos descritas explicarían que los servicios con un mayor número de contactos sean Medicina Interna y Traumatología ([tabla 12](#)).

En la [tabla 13](#) se resume la frecuencia de los diagnósticos agrupados según la International Shortlist⁶ for Hospital Morbidity Tabulation (ISHMT). Las enfermedades de los aparatos digestivo (13,1%), circulatorio (12,7%), y respiratorio (11,7%), son las que generan un mayor número de ingresos hospitalarios, seguidas de las neoplasias (10,0%). En el extremo opuesto están las enfermedades del oído y las de la apófisis mastoides (0,5%), junto a las anomalías congénitas (0,5%).

En cuanto a los procedimientos, se han evaluado los grupos de procedimientos de acuerdo con la clasificación⁷ CCS. Las diez categorías más registradas, como primer procedimiento quirúrgico, se relacionan en las [tablas 14.1](#), (hospitales públicos) y [14.2](#) (hospitales privados), diferenciadas por sexo.

En la red pública la categoría más frecuente es "Otros procedimientos para ayudar al parto", seguida por "Sustitución total o parcial de caderas" y "Colecistectomía y exploración del conducto común".

Existen grandes diferencias entre sexos. En los hombres "Reparación de hernia inguinal y femoral" y "Angioplastia percutánea transluminal coronaria"

agertzen dira lehenengo postuetan, eta hurrengoak da "Uretran zeharreko eszisioa, drainatzea edo genu-buxadura kentzea". Emakumeetan, berriz, erditzearekin zerikusia duten prozedurak dira gehien erregistratzen direnak: "Erditzeari laguntzeko beste prozedura batzuk", eta "Erditzea forzepsarekin eta bentosarekin, eta erauzketa haurra ipurmasailez aurrera datorrenean". Hurrengoak dira "Zesarea" eta "Kolezistektomia eta behazun-hodi komunaren miaketa".

Ospitale pribatuetan, berriz, "Ebakuntza-gela erabiltzen duten beste prozedura terapeutiko batzuk giltzaduretan" eta "Ebakuntza-gela erabiltzen duten beste prozedura terapeutiko batzuk larruazalean eta bularrean" dira ohikoenak.

Kasu honetan ere aldeak badaude sexuen artean. Hauek dira gehien egiten diren bi prozedurak: "Ebakuntza-gela erabiltzen duten beste prozedura terapeutiko batzuk giltzaduretan" eta "Iztai- eta izter-hernia konpontzea" gizonetan, eta "Ebakuntza-gela erabiltzen duten beste prozedura terapeutiko batzuk larruazalean eta bularrean" eta "Belauneko artroplastia" emakumeetan.

2.2. Kirurgia ambulatorioa

[15. taulan](#), kirurgia ambulatorio handi y eta txikiko datuak laburbildu ditugu.

16. taulan jaso dira kirurgia handi ambulatorioan lehenengo prozedura

ocupan los primeros puestos, seguidas por "Escisión transuretral, drenaje o eliminación de obstrucción urinaria". Por el contrario, entre las mujeres los procedimientos más registrados son los relacionados con el parto: "Otros procedimientos para ayudar al parto" y "Parto con forceps, ventosa y extracción con presentación de nalgas", seguidos por "Cesárea" y "Colecistectomía y exploración del conducto común".

En los hospitales privados, en cambio, los más frecuentes son "Otros procedimientos terapéuticos con uso de quirófano sobre articulaciones" y "Otros procedimientos terapéuticos con uso de quirófano sobre piel y mama".

También en este caso existen diferencias entre sexos. Los dos procedimientos más habituales son: "Otros procedimientos terapéuticos con uso de quirófano sobre articulaciones" y "Reparación de hernia inguinal y femoral" en hombres y "Otros procedimientos terapéuticos con uso de quirófano sobre piel y mama" y "Artroplastia de rodilla" en mujeres.

2.2. Cirugía ambulatoria

En la [tabla 15](#) se resumen los datos de contactos en cirugía ambulatoria mayor y menor.

Los diez procedimientos quirúrgicos más frecuentemente registrados como primer

kirurgiko gisa gehien erregistratzen diren lehenengo hamar prozedura kirurgikoak, CCS sailkapenaren arabera multzokatuta. Ospitale publikoetan [-16.1. taula-](#) prozedura-motarik ohikoena “Kristalinoaren eta kataraten gaineko prozedurak” da. Pribatuetan [-16.2. taula-](#) , aldiz, “Larruazaleko lesioren gaineko eszizio” da.

3. Egonaldi ertaineko/luzeko ospitaleak

[17.1. taulan](#) banakatu dira egonaldi ertain-luzeko ospitaleetan egon direnen batez besteko adina eta egin duten egonaldia, eta [17.2. taulan](#) alta mota agertzen da.

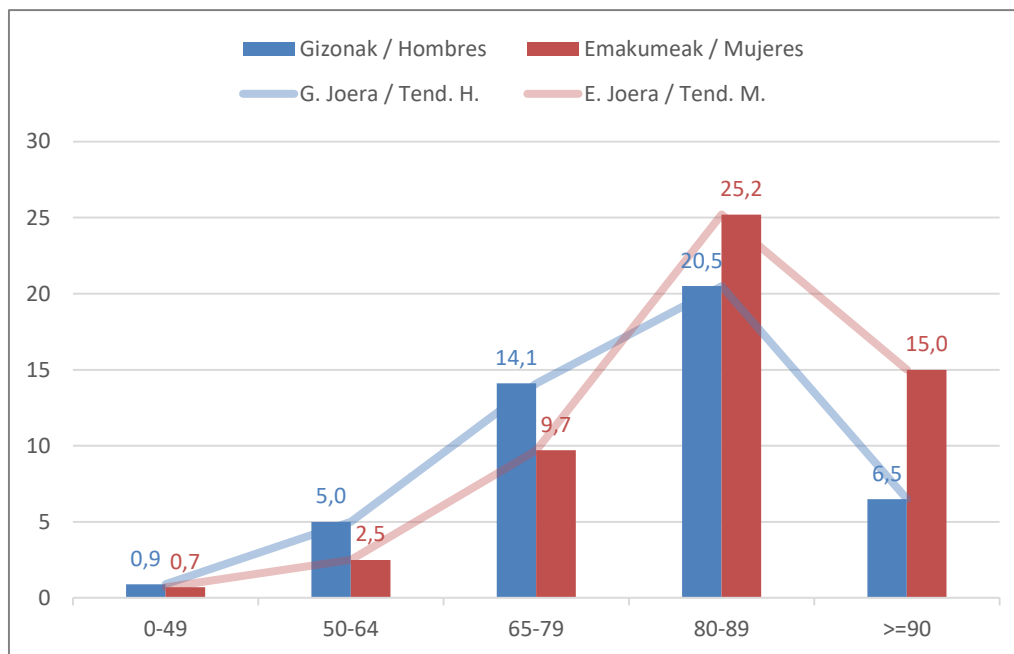
procedimiento quirúrgico, en cirugía mayor ambulatoria se recogen en la tabla 16, agrupados de acuerdo con la clasificación CCS. En los hospitales públicos ([tabla 16.1](#)) el tipo más frecuente son los “Procedimientos sobre cristalino y cataratas”. En los hospitales privados ([tabla 16.2](#)), por el contrario, el tipo más frecuente es “Escisión de lesión de piel”.

3. Hospitales de media-larga estancia

La edad y estancia medias en los hospitales de media-larga estancia se desglosan en la [tabla 17.1](#), y el tipo de alta en la [tabla 17.2](#).

7. irudian kontaktuen banaketa ikusten da adin-talde handien eta sexuaren arabera. 80 urtera bitarte, ospitalizazio-kasu gehiago dago gizonen artean, baina joera hori alderantzikatu egiten da adin horretatik aurrera.

La distribución de los contactos, por grandes grupos de edad y sexo se muestra en la figura 7. Hasta los 80 años se observa un mayor número casos de hospitalización en hombres, tendencia que se invierte a partir de esta edad.

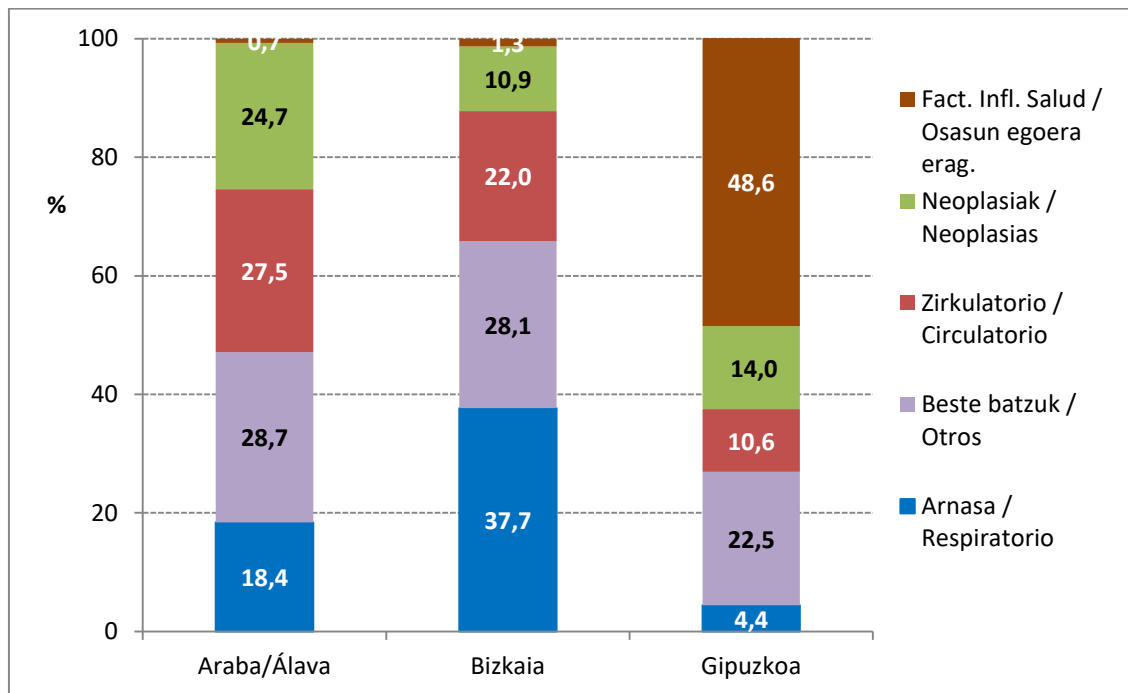


7. irudia. Ospitaleratze arrunteko kontaktuak, adinaren eta sexuaren arabera taldeetan banatuta, egonaldi ertaineko/luzeko ospitale publikoetan. Ehunekoa kontaktu kopuru osoarekiko.

Figura 7. Distribución de las contactos por grupos de edad y sexo de hospitalización convencional, en los hospitales públicos de media-larga estancia. Porcentaje sobre el total de contactos.

[18.1. taulan](#) –gizonak– eta [18.2. taulan](#) –emakumeak– diagnostiko multzoaren eta lurraldearen arabera kontaktuak ikusten dira, egonaldi ertain-luzeko ospitale publikoak kontuan hartuta; grafikoki eta laburtuta, 8. irudian ikusten dira.

Los contactos por grupo de diagnóstico y territorio, para el conjunto de hospitales públicos de media-larga estancia, se muestran en la [tabla 18.1](#) (hombres) y [18.2](#) (mujeres), representándose gráficamente y de forma resumida en la figura 8.



8. irudia. Ospitaleratze arrunteko diagnostiko-talde ohikoenak, egonaldi ertaineko/luzeko ospitale publikoetan nahiz pribatuetan, lurralde historikoen arabera.

Figura 8. Grupos de diagnóstico más frecuentes, según territorio histórico, en hospitalización convencional, en hospitales públicos y privados de media-larga estancia

[19.1.](#) eta [19.2. tauletan](#) laburbildu dira egonaldi ertain-luzeko ospitale publikoetan maizen izaten diren diagnostikoak.

“Bronkitis akutu” eta “Bihotz-gutxiegitasun” da maizen ageri diren diagnostiko-multzoak.

Gizonetan, “Biriketako beste gaixotasun buxatzaile kroniko batzuk” dago lehen postuan, eta emakumeetan “Bronkitis akutu” da lehenengo multzoa.

Los diagnósticos más frecuentes en hospitales públicos de media-larga estancia se resumen en las [tablas 19.1](#) y [19.2.](#)

Se observa que “Bronquitis aguda” y “Insuficiencia cardiaca” son los grupos de diagnósticos más frecuente.

En hombres, “Otras enfermedades pulmonares obstructivas crónicas” se situaría en primer lugar, mientras que “Bronquitis aguda” ocuparía el primer puesto en el caso de las mujeres.

4. Ospitale psikiatrikoak

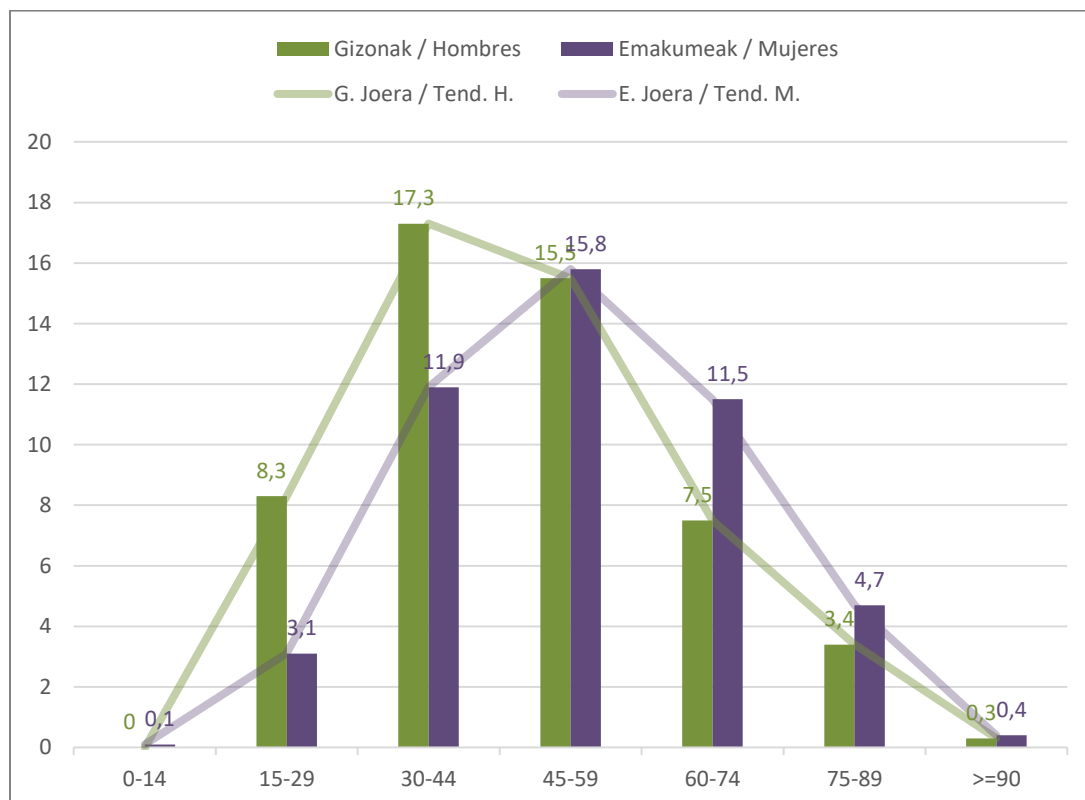
[20. taulan](#) ikusi dezakegu ospitale motaren arabera zenbat kontaktu diren eta egonaldiaren batez-bestekoa eta mediana. [21. taulan](#) ditugu diagnostikorik ohikoenak, 3 digituko diagnostiko-kategorien.

9. irudian kontaktuen banaketa ikusten da adin-talde handien eta sexuaren arabera. 60 urtera arte, ospitalizazio-kasu gehiago dago gizonen artean, baina joera hori alderantzikatu egiten da adin horretatik aurrera.

4. Hospitales psiquiátricos

En la [tabla 20](#) se puede observar el número de contactos así como la media y la mediana de la estancia según el tipo de hospital. En la [tabla 21](#) tenemos datos de las categorías de diagnósticos de 3 dígitos más frecuentes.

La distribución de los contactos, por grandes grupos de edad y sexo se muestra en la figura 9. Hasta los 60 años se observa un mayor número casos en los hombres, tendencia que se invierte a partir de esta edad.



9. irudia. Ospitaleratze arrunteko kontaktuak, adinaren eta sexuaren araberako taldeetan banatuta, ospitale psikiatrikoetan. Ehunekoa kontaktu kopuru osoarekiko.

Figura 9. Distribución de las contactos por grupos de edad y sexo en los hospitales psiquiátricos. Porcentaje sobre el total de contactos.

1. taula. Kontaktu guztiak ospitale-motaren eta asistentzia-motaren arabera. (e-l: ertain-luzeko). EAEko ez-egoiliarren kontaktuak ere sartuta daude. Ospitale moten ehunekoak zutabe ehunekoak dira (hau da, zenbat laguntzen duen ospitale mota bakoitzak asistentzia-mota bakoitzaren kontaktuen kopuruari). Aldiz, ehuneko totalak lerro ehunekoak dira (kontaktuen kopuru sailkapena, asistentzia-motaren arabera).

Tabla 1. Contactos totales por tipo de hospital y tipo de asistencia. (m-l: media larga). Se incluyen los contactos en no residentes en la CAPV. Los porcentajes para cada tipo de hospital representan porcentajes de columna (contribución de dicho subtipo al total de contactos de cada tipo de asistencia), mientras que los que se muestran en el total corresponden a porcentajes de fila (distribución global del nº de contactos por cada tipo de asistencia).

OSPITALE MOTA TIPO HOSPITAL	Asistentzia mota / Tipo de asistencia				Guztira / Total	
	Osp. arrunta. Hosp. convencional		Proz. ambulatorioak Proc. ambulatorios		N	%
	N	%	N	%		
Akutuen ospitale publikoak Hospitales públicos agudos	202.430	79,5	45.693	58,8	248.123	74,7
Akutuen ospitale pribatuak Hospitales privados agudos	39.556	15,5	31.995	41,2	71.551	21,5
Egonaldi e-l ospitale publikoak Hospitales públicos m/l estancia	8.289	3,3	0,0	0,0	8.289	2,5
Egonaldi e-l ospitale pribatuak Hospitales privados m/l estancia	1.558	0,6	0,0	0,0	1.558	0,5
Psikiatriko ospitale publikoak Hospitales públicos psiquiátricos	1.628	0,6	0,0	0,0	1.628	0,5
Psikiatriko ospitale pribatuak Hospitales privados psiquiátricos	1.167	0,5	0,0	0,0	1.167	0,4
Guztira / Total	254.628	76,6	77.688	23,4	332.316	100

2. taula Kontaktuak, ospitale-motaren eta egonaldi-motaren arabera. EAEko ez-egoiliarren kontaktuak ere sartuta daude.

Tabla 2. Contactos por tipo de hospital y tipo de estancia. Se incluyen los contactos en no residentes en la CAPV.

OSPITALE MOTA TIPO HOSPITAL	Egoilarrak / Residentes			Ez egoilarrak / No residentes		
	Ohiko ospitaliz. Hospitaliz. convenc.	Prozed. ambulatorioak Proced. ambulatorios	Guztira Total	Ohiko ospitaliz. Hospitaliz. convenc.	Prozed. ambulatorioak Proced. ambulatorios	Guztira Total
	Ospitale publikoak Hospitales públicos	205.063	44.480	249.543	7.284	1.213
Ospitale pribatuak Hospitales privados	39.808	29.861	69.669	2.465	2.116	4.581
Guztira / Total	244.871	74.341	319.212	9.749	3.329	13.078

3.1. taula. Ospitaleratze arrunten kontaktuek balio absenteak edo balio okerrak dituzten honako aldagaietan: bizileku (BZ), adina edo diagnostiko nagusia (DN); baita ospitaleratze-unekeo diagnostikoaren (POA) osatze-maila.

Tabla 3.1. Valores ausentes o erróneos en municipio de residencia (MR), edad y diagnóstico principal (DP), junto con el grado de complementación del diagnóstico presente al ingreso (POA), en contactos de hospitalización convencional.

Ospitale Hospital		Daturik eza / Ausencia de datos						POA				
Mota/Tipo	Izena / Nombre	BZ/MR		Ad./Edad		D.N./D.P.		%	%	%	%	
		Kop-N	%	Kop-N	%	Kop-N	%	Bai-Si	Ez-No	Ex-Ex	Ezez.-Dud.	
Akutuen publikoak	Santiago	0	0,0	0	0,0	0	0,0	98,9	0,0	1,0	0,0	
	Txagorritxu	0	0,0	0	0,0	0	0,0	94,7	1,9	3,4	0,0	
	Gurutzeta / Cruces	0	0,0	0	0,0	0	0,0	93,1	1,8	5,1	0,0	
	San Eloy	0	0,0	0	0,0	0	0,0	98,8	0,1	1,1	0,0	
	Basurto	0	0,0	0	0,0	16	0,1	96,9	0,5	2,5	0,1	
	Galdakao	0	0,0	0	0,0	0	0,0	97,2	0,0	2,7	0,0	
	Urduliz	0	0,0	0	0,0	0	0,0	100,0	0,0	0,0	0,0	
	Agudos Públicos	Bidasoa	0	0,0	0	0,0	0	0,0	98,1	0,0	1,8	0,0
	Debag. / A. Deba	0	0,0	0	0,0	0	0,0	90,4	2,6	7,0	0,0	
	Donostia	0	0,0	0	0,0	1	0,0	95,7	0,7	3,6	0,0	
Zumarraga	0	0,0	0	0,0	0	0,0	95,3	0,1	4,6	0,0		
Mendaro	0	0,0	0	0,0	0	0,0	96,8	1,6	1,6	0,0		
	Guztira / Total	0	0,0	0	0,0	17	0,0	95,7	0,9	3,4	0,0	
E-I publikoak M-I Públicos	Leza	0	0,0	0	0,0	0	0,0	90,3	0,0	9,7	0,0	
	Santa Marina	0	0,0	0	0,0	0	0,0	99,0	0,9	0,1	0,0	
	Gorliz	0	0,0	0	0,0	0	0,0	95,7	0,1	4,2	0,0	
	Amara	0	0,0	0	0,0	0	0,0	52,3	0,4	47,3	0,0	
	Guztira / Total	0	0,0	0	0,0	0	0,0	90,8	0,6	8,6	0,0	
Psik. publikoak Psik. Públicos	Psiq. Araba	0	0,0	0	0,0	0	0,0	100,0	0,0	0,0	0,0	
	Psiq. Bermeo	0	0,0	0	0,0	0	0,0	100,0	0,0	0,0	0,0	
	Psiq. Zaldibar	0	0,0	0	0,0	0	0,0	100,0	0,0	0,0	0,0	
	Psiq. Zamudio	0	0,0	0	0,0	0	0,0	100,0	0,0	0,0	0,0	
	Guztira / Total	0	0,0	0	0,0	0	0,0	100,0	0,0	0,0	0,0	
Akutuen Pribatuak Agudos Privados	Quirón Vitoria	0	0,0	0	0,0	0	0,0	88,3	4,6	7,1	0,0	
	Hospital San José	0	0,0	0	0,0	0	0,0	97,3	0,0	2,4	0,2	
	Indautxu	0	0,0	0	0,0	0	0,0	100,0	0,0	0,0	0,0	
	IMQ-Zorrotzaurre	0	0,0	0	0,0	0	0,0	96,9	3,1	0,0	0,0	
	Virgen Blanca	0	0,0	0	0,0	0	0,0	100,0	0,0	0,0	0,0	
	Cruz Roja-Bilbao	0	0,0	0	0,0	0	0,0	100,0	0,0	0,0	0,0	
	Mutualia-Ercilla	0	0,0	0	0,0	0	0,0	100,0	0,0	0,0	0,0	
	Sanat. Bilbaino	0	0,0	0	0,0	0	0,0	100,0	0,0	0,0	0,0	
	Guimón	0	0,0	0	0,0	0	0,0	0,0	0,0	0,0	100,0	
	Intermutual	0	0,0	0	0,0	0	0,0	100,0	0,0	0,0	0,0	
	S. Juan Dios	0	0,0	0	0,0	0	0,0	97,4	0,0	2,6	0,0	
	Quiron-Bizkaia	0	0,0	0	0,0	0	0,0	75,4	6,7	17,7	0,2	
	Onkologikoa	0	0,0	0	0,0	0	0,0	80,3	0,0	10,2	9,5	
	Mutualia-Pakea	0	0,0	0	0,0	0	0,0	100,0	0,0	0,0	0,0	
	Policl. Gipuzkoa	0	0,0	0	0,0	21	0,3	96,5	0,1	3,1	0,3	
La Asunción	0	0,0	0	0,0	0	0,0	99,4	0,1	0,4	0,1		
Guztira / Total	0	0,0	0	0,0	21	0,1	87,5	1,2	2,6	8,7		
E-I Pribatuak M-I Privados	San Onofre	0	0,0	0	0,0	0	0,0	100,0	0,0	0,0	0,0	
	Matia	0	0,0	0	0,0	0	0,0	26,2	73,8	0,0	0,0	
	Guztira / Total	0	0,0	0	0,0	0	0,0	36,3	63,7	0,0	0,0	
Psik. Pribatuak Psik. Privados	Amsa	0	0,0	0	0,0	0	0,0	100,0	0,0	0,0	0,0	
	Aita Menni	0	0,0	0	0,0	0	0,0	0,0	0,0	0,0	100,0	
	Psiq. S. J. D. Mond.	0	0,0	0	0,0	0	0,0	100,0	0,0	0,0	0,0	
	Psiq. S. J. D. Dono.	0	0,0	0	0,0	0	0,0	100,0	0,0	0,0	0,0	
	Sanatorio Usurbil	0	0,0	0	0,0	0	0,0	100,0	0,0	0,0	0,0	
Guztira / Total	0	0,0	0	0,0	0	0,0	75,1	0,0	0,0	24,9		
GUZTIRA / TOTAL		0	0,0	0	0,0	38	0,0	93,8	1,3	3,4	1,4	

3.2. taula. Ospitaleratze arrunten kontaktu bakoitzeko diagnostikoen eta egindako prozeduren batez bestekoak. Ospitale publikoak eta pribatuak. Ospitale ehunekoak zutabe ehunekoak dira (zenbat laguntzen duen ospitale batek mota bakoitzari). Aldiz, ehuneko totalak lerro ehunekoak dira.

Tabla 3.2. Medias de diagnósticos y procedimientos realizados por contacto, en hospitalización convencional. Hospitales públicos y privados. Los porcentajes para cada hospital representan porcentajes de columna (contribución cada hospital al total por tipo), mientras que los que se muestran en el total corresponden a porcentajes de fila.

Mota/Tipo	Ospitale / Hospital Izena / Nombre	Batezbesteko-Media		Proz. kirurgikoekin kont.			Proz. ez kirurgikoekin kont.		
		Diagn.	Prozed.	Cont. con proc. quirurg.		Cont. con proc. no quirur.			
				Kop-N	%	\bar{X}	Kop-N	%	\bar{X}
Akutuen Publikoak	Santiago	6,5	2,1	4.357	4,0	1,7	7.046	6,9	2,4
	Txagorritxu	6,2	2,3	9.328	8,5	1,8	13.968	13,7	2,3
	Gurutzeta / Cruces	5,8	1,6	19.947	18,1	1,8	13.441	13,2	1,9
	San Eloy	8,3	0,6	2.274	2,1	1,3	369	0,4	1,2
	Basurto	5,9	1,7	13.190	12,0	1,6	14.538	14,3	2,0
	Galdakao	5,8	1,5	7.902	7,2	1,5	8.735	8,6	2,4
	Urduliz	10,7	2,7	.	0,0	.	39	0,0	2,9
	Bidasoa	7,2	1,3	1.812	1,6	1,5	1.867	1,8	1,7
	Debag. / A. Deba	6,2	0,9	1.545	1,4	1,2	999	1,0	1,9
	Donostia	5,8	1,6	20.255	18,4	1,7	19.333	19,0	2,1
Zumarraga	7,0	0,7	2.872	2,6	1,2	879	0,9	1,3	
Mendaro	6,7	2,5	2.127	1,9	1,5	3.702	3,6	2,6	
	Guztira / Total	6,1	1,6	85.609	43,8	1,6	84.916	43,5	2,1
E-I Publikoak M-I Públicos	Leza	7,3	0,0	0	0,0	0,0	.	0,0	0,0
	Santa Marina	12,2	0,7	35	0,0	1,3	1.933	1,9	1,6
	Gorliz	7,3	1,7	0	0,0	0,0	814	0,8	3,8
	Amara	11,1	1,0	85	0,1	1,4	637	0,6	1,8
		Guztira / Total	10,6	0,9	120	1,5	1,4	3.384	41,7
Psik. Pribatuak Psiqu. Privados	Psiqu. Araba	1,6	0,0	0	0,0	0,0	0	0,0	0,0
	Psiqu. Bermeo	1,2	0,0	0	0,0	0,0	0	0,0	0,0
	Psiqu. Zaldibar	1,7	0,0	0	0,0	0,0	0	0,0	0,0
	Psiqu. Zamudio	1,5	3,6	0	0,0	0,0	1.198	1,2	3,7
		Guztira / Total	1,5	2,7	0	0,0	0,0	1.198	74,4
Akutuen Pribatuak	Quirón Vitoria	1,6	1,5	720	0,7	1,4	231	0,2	1,4
	Hospital San José	2,5	2,5	1.660	1,5	2,1	819	0,8	2,1
	Indautxu	1,0	0,8	640	0,6	1,0	30	0,0	1,0
	IMQ-Zorrotzaurre	2,4	1,1	5.666	5,1	1,5	1.223	1,2	1,1
	Virgen Blanca	1,3	0,6	1.315	1,2	1,0	104	0,1	1,0
	Cruz Roja-Bilbao	1,0	1,0	1.135	1,0	1,0	9	0,0	1,0
	Mutualia-Ercilla	3,0	1,5	311	0,3	1,5	0	0,0	0,0
	Sanat. Bilbaino	1,1	1,3	698	0,6	1,4	37	0,0	1,0
	Guimón	1,0	1,0	2.265	2,1	1,0	732	0,7	1,0
	Intermutual	1,1	0,9	667	0,6	1,0	59	0,1	1,0
	S. Juan Dios	3,9	1,1	1.048	1,0	1,6	63	0,1	1,4
	Quiron-Bizkaia	2,0	1,7	1.438	1,3	1,5	806	0,8	1,6
	Onkologikoa	5,3	2,2	1.280	1,2	1,8	1.238	1,2	1,8
	Mutualia-Pakea	2,0	1,2	199	0,2	1,2	0	0,0	0,0
	Policl. Gipuzkoa	4,4	2,4	4.403	4,0	1,8	3.432	3,4	2,2
La Asunción	7,2	3,1	1.016	0,9	1,6	2.542	2,5	3,5	
	Guztira / Total	3,1	1,6	24.461	65,9	1,5	11.325	30,5	2,2
E-I publikoak M-I Públicos	San Onofre	2,8	0,0	0	0,0	0,0	0	0,0	0,0
	Matia	4,1	0,0	0	0,0	0,0	0	0,0	0,0
		Guztira / Total	3,9	0,0	0	0,0	0,0	0	0,0
Psik. Pribatuak Psiqu. Privados	Amsa	1,0	5,0	0	0,0	0,0	400	0,4	5,0
	Aita Menni	1,3	0,0	0	0,0	0,0	0	0,0	0,0
	Psiqu. S. J. D. Mond.	3,3	2,7	0	0,0	0,0	42	0,0	2,7
	Psiqu. S. J. D. Dono.	3,0	2,3	0	0,0	0,0	216	0,2	2,3
	Sanatorio Usurbil	1,4	6,9	0	0,0	0,0	185	0,2	6,9
	Guztira / Total	1,6	3,5	0	0,0	0,0	843	74,8	4,6
	GUZTIRA / TOTAL	5,7	1,6	110.190	45,0	1,6	101.666	41,5	2,2

\bar{X} : Prozeduren batezbesteko kopurua / Media de número de procedimientos

4. taula. Ospitaleratze arrunten kontaktuen batez besteko adina eta egonaldia, akutuen ospitale publiko nahiz pribatu sareetan. Baita sexuaren eta ingresuaren mota kontaktuen banaketa.

Tabla 4. Edad y estancia media de las contactos de hospitalización convencional, en los hospitales de agudos de la red pública y privada. Distribución de contactos por sexo y tipo de ingreso.

Mota Tipo	Ospitale Hospital Izena Nombre	Kontaktu / Contactos				Gizon		Emakume	Programatutak	Premiazkoak
		Kop Nº	%	\bar{X} Ad/Ed	\bar{X} Eg/Es	Hombres %	Mujeres %	Programados %	Urgentes %	
Akutuen publikoak	Santiago	11.799	5,1	66,0	6,2	55,1	44,9	33,4	66,6	
	Txagorritxu	21.098	9,1	56,5	5,6	48,6	51,4	33,1	66,9	
	Gurutz. / Cruces	39.332	16,9	55,0	6,1	49,5	50,5	35,1	64,9	
	San Eloy	5.440	2,3	69,4	4,7	52,6	47,4	35,4	64,6	
	Basurto	30.108	13,0	59,5	5,7	49,2	50,8	29,9	70,1	
	Galdakao	21.709	9,3	65,7	5,1	54,6	45,4	35,6	64,4	
	Urduliz	42	0,0	69,0	4,1	50,0	50,0	2,4	97,6	
	Bidasoa	4.696	2,0	66,5	4,8	50,8	49,2	41,7	58,3	
	Debag. / A. Deba	4.175	1,8	61,1	4,5	44,7	55,3	25,4	74,6	
	Donostia	44.904	19,3	58,7	5,5	50,4	49,6	33,6	66,4	
	Zumarraga	6.806	2,9	59,1	4,7	47,9	52,1	30,8	69,2	
	Mendaro	5.224	2,2	63,8	5,3	47,8	52,2	25,8	74,2	
	Guztira / Total	195.333	84,0	59,7	5,6	50,4	49,6	33,2	66,8	
	Akutuen privatuak	Quirón Vitoria	885	0,4	52,7	2,2	57,9	42,1	92,4	7,6
Hospital San José		2.123	0,9	54,7	3,2	53,9	46,1	79,0	21,0	
Indautxu		845	0,4	53,9	4,4	36,7	63,3	100,0	.	
IMQ-Zorrotzaurre		8.739	3,8	60,4	4,5	46,6	53,4	49,7	50,3	
Virgen Blanca		2.514	1,1	69,6	4,0	42,3	57,7	46,7	53,3	
Cruz Roja-Bilbao		1.143	0,5	62,8	3,2	44,9	55,1	99,8	0,2	
Mutualia-Ercilla		309	0,1	47,1	1,8	72,8	27,2	79,3	20,7	
Sanat. Bilbaino		790	0,3	55,2	3,6	40,4	59,6	99,6	0,4	
Guimón		2.997	1,3	61,1	0,6	25,9	74,1	100,0	0,0	
Intermutual		805	0,3	45,0	2,2	78,3	21,7	77,4	22,6	
S. Juan Dios		1.601	0,7	59,7	7,3	48,2	51,8	24,2	75,8	
Quiron-Bizkaia		2.054	0,9	41,4	3,0	36,8	63,2	57,0	43,0	
Onkologikoa		2.089	0,9	61,4	4,3	46,8	53,2	74,7	25,3	
Mutualia-Pakea		198	0,1	48,6	3,0	73,2	26,8	76,8	23,2	
Policl. Gipuzkoa		6.618	2,8	54,9	3,4	51,1	48,9	66,3	33,7	
La Asunción	3.409	1,5	68,1	7,2	53,5	46,5	26,6	73,4		
Guztira / Total	37.119	16,0	58,6	4,0	46,9	53,1	62,5	37,5		
GUZTIRA / TOTAL	232.452	100,0	59,5	5,3	49,8	50,2	37,9	62,1		

5. taula. Ospitaleratze arrunten alta motak, sare publikoko eta pribatuko akutuen ospitaleetan.

Tabla 5. Tipos de alta de hospitalización convencional registradas en los hospitales de agudos de la red pública y privada.

ALTA-MOTA TIPO DE ALTA	O. publikoa H. públicos		O. pribatuak H. privados	
	Kop-N	%	Kop-N	%
Etxera Domicilio	176.286	90,2	35.467	95,5
Beste ospitale batera lekualdatzea Traslado a otro hospital	8.080	4,1	350	0,9
Borondatezko alta Alta voluntaria	498	0,3	34	0,1
Heriotza Fallecimiento	6.537	3,3	1.114	3,0
Beste zentro soziosanitario batera lekualdatzea Traslado a otro centro socio-sanitario	569	0,3	9	0,0
Ospitale berara lekualdatzea (ospitaleratzea) Traslado al (ingreso en el) mismo hospital	2.048	1,0	2	0,0
Besteak Otros	1.315	0,7	123	0,3
Ezezaguna Desconocido	0	0,0	24	0,1
GUZTIRA / TOTAL	195.333	100,0	37.123	100,0

6. taula. Ospitaleratze arrunten alta-zerbitzuak, sare publikoko eta pribatuko akutuen ospitaleetan.

Tabla 6. Servicio de alta en hospitalización convencional, en los hospitales de agudos de la red pública y privada.

Alta-serbitzua Servicio de Alta	Guztira Total Kop-N %		Ospitale Mota Tipo de Hospital			
			O. publikoa H. públicos		O. pribatuak H. privados	
			Kop-N	%	Kop-N	%
Barne-Medikuntza Medicina Interna	33.103	14,2	27.506	14,1	5.597	15,1
Traumatologia eta Kirurgia Ortopedikoa Traumatología y Cirugía Ortopédica	30.433	13,1	21.021	10,8	9.412	25,4
Kirurgia Orokorra eta Aparatu Digestibokoa Cirugía General y Digestiva	25.993	11,2	20.400	10,4	5.593	15,1
Obstetrizia eta Ginekologia Obstetricia y Ginecología	24.355	10,5	21.023	10,8	3.332	9,0
Kardiologia Cardiología	17.327	7,5	15.545	8,0	1.782	4,8
Urologia Urología	13.849	6,0	11.237	5,8	2.612	7,0
Pneumologia Neumología	12.364	5,3	12.202	6,2	162	0,4
Aparatu digestibo Digestivo	11.556	5,0	11.473	5,9	83	0,2
Neurologia Neurología	6.956	3,0	6.754	3,5	202	0,5
Pediatria Pediatria	6.635	2,9	6.490	3,3	145	0,4
Onkologia Mediko Oncología Médica	6.108	2,6	5.606	2,9	502	1,4
Otorrinolaringologia Otorrinolaringología	6.045	2,6	4.790	2,5	1.255	3,4
Psikiatria Psiquiatría	4.426	1,9	4.426	2,3	0	0,0
Angiologia eta Hodietako Kirurgia Angiología y Cirugía Vascular	3.572	1,5	3.342	1,7	230	0,6
Kirurgia Plastikoa eta Konpontzaile Cirugía Plástica y Reparadora	3.561	1,5	1.703	0,9	1.858	5,0
Gaixotasun Infekziosoak Enfermedades infecciosas	3.510	1,5	3.510	1,8	0	0,0
Neurokirurgia Neurocirugía	3.484	1,5	3.206	1,6	278	0,7
Hematologia Kliniko Hematología Clínica	3.297	1,4	3.297	1,7	0	0,0

Alta-serbitzua Servicio de Alta	Guztira Total Kop-N %		Ospitale Mota Tipo de Hospital			
			O. publikoa H. públicos		O. pribatuak H. privados	
			Kop-N	%	Kop-N	%
Nefrologia Nefrología	2.166	0,9	2.082	1,1	84	0,2
Beste batzuk Otros	2.146	0,9	869	0,4	1.277	3,4
Medikuntza Intentsibo Medicina Intensiva	1.680	0,7	1.513	0,8	167	0,4
Ofthalmologia Ofthalmología	1.512	0,7	464	0,2	1.048	2,8
Kirurgia Toraziko Cirugía Torácica	1.451	0,6	1.309	0,7	142	0,4
Bihotzeko Kirurgia Cirugía Cardíaca	1.386	0,6	772	0,4	614	1,7
Aurpegi-masailetakoa Kirurgia Cirugía Maxilofacial	1.239	0,5	1.123	0,6	116	0,3
Kirurgia Pediatriko Cirugía Pediátrica	999	0,4	972	0,5	27	0,1
Anestesia eta Bizkortzea Anestesia y Reanimación	730	0,3	727	0,4	3	0,0
Endokrinologia Endocrinología	727	0,3	727	0,4	0	0,0
Zainketa Aringarrietako Unitatea Unidad de Cuidados Paliativos	707	0,3	312	0,2	395	1,1
Erreumatologia Reumatología	649	0,3	649	0,3	0	0,0
Onkologia Erradioterapiko Oncología Radioterápica	490	0,2	283	0,1	207	0,6
GUZTIRA / TOTAL	232.456	100,0	195.333	100,0	37.123	100,0

7. taula. Ospitaleratze arrunten kontaktuen banaketa, ospitale publikoetan eta pribatuetan, adin-taldearen eta sexuaren arabera.

Tabla 7. Distribución de las contactos de hospitalización convencional, en hospitales públicos y privados por grupos de edad y sexo.

Adin-taldeak (urteak) Grupos de edad (años)	Guztira Total		Gizonak Hombres		Emakumeak Mujeres	
	Kop-N	%	Kop-N	%	Kop-N	%
<=14	10.798	4,6	6.381	5,5	4.417	3,8
0 - 4	6.331	2,7	3.730	3,2	2.601	2,2
5-14	4.467	1,9	2.651	2,3	1.816	1,6
15 - 29	13.034	5,6	5.089	4,4	7.945	6,8
30 - 49	47.322	20,4	16.921	14,6	30.401	26,1
50 - 64	47.175	20,3	27.270	23,5	19.905	17,1
65 - 79	63.029	27,1	36.981	31,9	26.048	22,3
>=80	51.097	22,0	23.191	20,0	27.906	23,9
80-89	41.291	17,8	20.005	17,3	21.286	18,3
>=90	9.806	4,2	3.186	2,8	6.620	5,7
GUZTIRA / TOTAL	232.455	100,0	115.833	100,0	116.622	100,0

8. taula. Ospitaleratze arrunten adierazleak, ospitale motaren, lurralde historikoaren eta sexuaren arabera.

Tabla 8. Indicadores de hospitalización convencional, por tipo de hospital, territorio histórico y sexo.

Ospitale Mota Tipo de hospital	Lurralde Territ. Hist	Bi sexuak Ambos sexos			Gizonak Hombres			Emakumeak Mujeres		
		K-Kop* N Cont*	A / P+	TG TB†	K-Kop N Cont	A / P	TG TB	K-Kop N Cont	A / P	TG TB
Akutuen publikoak Agudos públicos	Araba/Álava	34.423	1,37	106,8	17.336	1,46	108,9	17.087	1,30	104,7
	Bizkaia	95.160	1,33	83,6	48.134	1,41	87,7	47.026	1,26	79,7
	Gipuzkoa	65.750	1,34	92,5	32.942	1,41	94,7	32.808	1,28	90,4
	EAE	195.333	1,34	89,9	98.412	1,42	93,2	96.921	1,27	86,8
Akutuen pribatuak Agudos privados	Araba/Álava	3.181	1,13	9,9	1.685	1,14	10,6	1.496	1,12	9,2
	Bizkaia	21.269	1,18	18,7	9.167	1,20	16,7	12.102	1,17	20,5
	Gipuzkoa	12.672	1,21	17,8	6.569	1,22	18,9	6.103	1,20	16,8
	EAE	37.122	1,19	17,1	17.421	1,20	16,5	19.701	1,18	17,6

* K-Kop / N-Cont: Kontaktuko kopurua / Número de contactos; + A/P: Kontaktuko pertsonako, Contactos por persona; †TG/TB: tasa gordina x1.000 biztanleko/ tasa bruta x1.000 habitantes

9.1. **taula.** Ospitaleratze arrunten kontaktuak, gizonetzkoenak, diagnostiko-taldearen eta lurralde historikoaren arabera, akutuen ospitale publikoetan eta pribatuetan.

Tabla 9.1. Contactos de hospitalización convencional en hombres, por grupo de diagnóstico, y por territorio histórico; en hospitales de agudos públicos y privados.

Diagnostiko-taldearen GNS-10-ES CIE-10-ES del Grupo de diagnóstico	Araba/Alava		Bizkaia		Gipuzkoa	
	Kop-N	%	Kop-N	%	Kop-N	%
Gaixotasun infekzioso eta parasitario batzuk Ciertas enfermedades infecciosas y parasitarias	436	2,3	1.342	2,3	1.020	2,6
Neoplasiak Neoplasias	1.792	9,4	6.920	12,1	4.084	10,3
Odola eta organo odol-sortzaileeko gaixotasunak eta immunitate-mekanis. dagozkion trastorno batzuk Enferm. de la sangre y órganos hematopo. y ciertos trastornos que afectan al mecanismo inmunológico	238	1,3	636	1,1	418	1,1
Gaixotasun endokrino, nutrizional eta metabolikoak Enfermedades endocrinas, nutricionales y metabólicas	289	1,5	749	1,3	564	1,4
Mental eta portaeraren nahasmenduak Trastornos mentales y del comportamiento	415	2,2	1.400	2,4	738	1,9
Nerbio-sistemako gaixotasunak Enfermedades del sistema nervioso	510	2,7	1.291	2,3	1.070	2,7
Begiaren eta begi-anexuen gaixotasunak Enfermedades del ojo y sus anexos	80	0,4	437	0,8	153	0,4
Belarriko eta mastoide-apofisiko gaixotasunak Enfermedades del oído y de la apófisis mastoides	107	0,6	277	0,5	222	0,6
Zirkulazio-aparatuko gaixotasunak Enfermedades del aparato circulatorio	2.574	13,5	9.014	15,7	5.883	14,9
Arnas-aparatuko gaixotasunak Enfermedades del aparato respiratorio	2.775	14,6	7.005	12,2	5.483	13,9
Digestio-aparatuko gaixotasunak Enfermedades del aparato digestivo	2.742	14,4	9.254	16,2	5.555	14,1
Larruzaleko eta azalpeko ehuneko gaixotasunak Enfermedades de la piel y del tejido subcutáneo	229	1,2	731	1,3	575	1,5
Sistema muskuloes. eta ehun konektiboko gaixotasunak Enferm. del aparato musc-esq. y del tejido conectivo	1.830	9,6	4.308	7,5	3.460	8,8
Aparatu genitourinarioko gaixotasunak Enfermedades del aparato genitourinario	1.525	8,0	3.964	6,9	2.860	7,2
Jaiotza inguruko denborald. sortutako ego. jakin batz Ciertas afecciones originadas en el período perinatal	183	1,0	487	0,9	352	0,9
Sortzetiko malformazioak, deformazioak eta kromosoma-anormalitateak Malform. congénit., deform. y anomalías cromosómicas	138	0,7	381	0,7	207	0,5
Sintomak, zeinuak eta emaitza kliniko eta laborategiko anormalak, beste inon sailkatu gabeak Síntomas, signos y resultados anormales de pruebas complementarias, no clasificados bajo otro concepto	1.026	5,4	3.182	5,6	2.472	6,3
Lesio traumatikoak, intoxikazioak eta kanpoko kausen beste ondorio jakin batzuk Lesiones traumáticas, envenenamientos y otras consecuencias de causas externas	1.813	9,5	4.836	8,4	3.762	9,5
Osasun-egoeran eragina duten faktoreak eta osasun-zerbitzuekin edukitako kontaktua Fact. que influyen en la salud y cont. con los serv. sanit.	318	1,7	1.072	1,9	631	1,6
GUZTIRA / TOTAL	19.020	100,0	57.286	100,0	39.509	100,0

9.2. taula. Ospitaleratze arrunten kontaktuak, emakumezkoak, diagnostiko-taldearen eta lurralde historikoaren arabera, akutuen ospitale publikoetan eta pribatuetan.

Tabla 9.2. Contactos de hospitalización convencional en mujeres, por grupo de diagnóstico, y por territorio histórico; en hospitales de agudos públicos y privados.

Diagnostiko-taldearen GNS-10-ES CIE-10-ES Grupo de diagnóstico	Araba/Alava		Bizkaia		Gipuzkoa	
	Kop-N	%	Kop-N	Kop-N	%	Kop-N
Gaixotasun infekzioso eta parasitario batzuk Ciertas enfermedades infecciosas y parasitarias	288	1,5	1.104	1,9	812	2,1
Neoplasiak Neoplasias	1.521	8,2	5.663	9,6	3.188	8,2
Odola eta organo odol-sortzaileeko gaixotasunak eta immunitate-mekanis. dagozkion trastorno batzuk Enferm. de la sangre y órganos hemato. y ciertos trastornos que afectan al mecanismo inmunológico	240	1,3	655	1,1	418	1,1
Gaixotasun endokrino, nutrizional eta metabolikoak Enfermedades endocrinas, nutricionales y metabólicas	290	1,6	1.064	1,8	720	1,9
Mental eta portaeraren nahasmenduak Trastornos mentales y del comportamiento	408	2,2	1.111	1,9	657	1,7
Nerbio-sistemako gaixotasunak Enfermedades del sistema nervioso	441	2,4	1.132	1,9	1.169	3,0
Begiaren eta begi-anexuen gaixotasunak Enfermedades del ojo y sus anexos	79	0,4	854	1,4	152	0,4
Belarriko eta mastoide-apofisiko gaixotasunak Enfermedades del oído y de la apófisis mastoides	129	0,7	266	0,4	198	0,5
Zirkulazio-aparatuko gaixotasunak Enfermedades del aparato circulatorio	1.892	10,2	6.163	10,4	4.012	10,3
Arnas-aparatuko gaixotasunak Enfermedades del aparato respiratorio	2.082	11,2	5.501	9,3	4.305	11,1
Digestio-aparatuko gaixotasunak Enfermedades del aparato digestivo	1.972	10,6	6.990	11,8	4.048	10,4
Larruzaleko eta azalpeko ehuneko gaixotasunak Enfermedades de la piel y del tejido subcutáneo	197	1,1	585	1,0	439	1,1
Sistema muskuloes. eta ehun konektiboko gaixotasunak Enferm. del aparato musculoesq. y del tejido conectivo	1.748	9,4	5.256	8,9	3.373	8,7
Aparatu genitourinarioko gaixotasunak Enfermedades del aparato genitourinario	1.207	6,5	3.978	6,7	2.481	6,4
Haurdunaldia, erditzea eta puerperio Embarazo, parto y puerperio	3.029	16,3	9.075	15,3	6.219	16,0
Jaiotza inguruko denborald. sortutako ego. jakin batz Ciertas afecciones originadas en el periodo perinatal	130	0,7	340	0,6	282	0,7
Sortzetiko malformazioak, deformazioak eta kromosoma-anormalitateak Malform. congénit., deform. y anomalías cromosómicas	82	0,4	284	0,5	165	0,4
Sintomak, zeinuak eta emaitza kliniko eta laborategiko anormalak, beste inon sailkatu gabeak Síntomas, signos y resultados anormales de pruebas complementarias, no clasificados bajo otro concep.	777	4,2	2.768	4,7	2.195	5,6
Lesio traumatikoak, intoxikazioak eta kanpoko kausen beste ondorio jakin batzuk Lesiones traumát., envenen. y consec. de causa ext.	1.704	9,2	4.743	8,0	3.348	8,6
Osasun-egoeran eragina duten faktoreak eta osasun-zerbitzuekin edukitako kontaktua Fact. influyen en la salud y cont. con los serv. sanit.	367	2,0	1.589	2,7	710	1,8
GUZTIRA / TOTAL	18.583	100,0	59.121	100,0	38.891	100,0

10. taula. Ospitaleratze arrunten diagnostikorik ohikoenak, 3 digituko diagnostiko-kategorien, kopuruaren, adinaren eta batez besteko egonaldiaren arabera, ospitale publikoetan. Sexuren araberako datuak.

Tabla 10. Diagnósticos más frecuentes, por categorías diagnósticas de 3 dígitos, número, edad y estancia media; en hospitalización convencional, en hospitales públicos. Datos por sexo.

Diagnostiko nagusiaren GNS-10-ES CIE-10-ES de diagnóstico principal	Bi sexuak Ambos sexos				Gizonak Hombres				Emakumeak Mujeres			
	̄		̄		̄		̄		̄		̄	
	Kop-N	%	Ad/Ed	Eg/Es	Kop-N	%	Ad/Ed	Eg/Es	Kop-N	%	Ad/Ed	Eg/Es
I50 Bihotz- gutxiegitasun Insuficiencia cardiaca	5.121	2,6	79,7	6,6	2.712	2,8	77,3	6,8	2.409	2,5	82,4	6,4
K80 Kolelitiasi Colelitis	3.930	2,0	64,4	4,4	1.764	1,8	66,2	4,8	2.166	2,2	62,8	4,1
J18 Pneumonia, zehaztugabeko organismoak sortua Neumonía, microorganismo no especificado	3.612	1,8	70,2	5,9	2.082	2,1	69,2	5,9	1.530	1,6	71,6	5,9
J44 Biriketako beste gaixotasun buxatzaile kroniko batzuk Otras enfermedades pulmonares obstructivas crónicas	3.252	1,7	73,8	5,8	2.471	2,5	74,4	5,9	781	0,8	71,8	5,7
N39 Gernu-aparatuko beste nahasmendu batzuk Otros trastornos del aparato urinario	3.168	1,6	69	4,8	1.545	1,6	66,8	4,8	1.623	1,7	71,0	4,8
I63 Garuneko infartu Infarto cerebral	3.044	1,6	75,4	6,9	1.620	1,6	72,1	7,0	1.424	1,5	79,1	6,8
J98 Beste arnas nahasmendu batzuk Otros trastornos respiratorios	2.818	1,4	74,9	5,1	1.415	1,4	71,9	5,0	1.403	1,4	78,0	5,3
S72 Izferrezur haustura Fractura de fémur	2.715	1,4	80,7	9,8	779	0,8	74,4	10,0	1.936	2,0	83,2	9,7
I48 Aurikula-fibrilazio eta flutter Fibrilación y flutter auricular	2.587	1,3	72,2	3,5	1.512	1,5	68,8	3,2	1.075	1,1	77,1	3,9
K40 Iztaiko hernia Hernia inguinal	2.475	1,3	66,5	1,4	2.209	2,2	66,2	1,4	266	0,3	68,4	1,8

Diagnostiko nagusiaren GNS-10-ES CIE-10-ES de diagnóstico principal	Bi sexuak Ambos sexos				Gizonak Hombres				Emakumeak Mujeres			
	Kop-N	%	\bar{x}	\bar{x}	Kop-N	%	\bar{x}	\bar{x}	Kop-N	%	\bar{x}	\bar{x}
			Ad/Ed	Eg/Es			Ad/Ed	Eg/Es			Ad/Ed	Eg/Es
O48 <i>Haurduntza luzea Embarazo cronológicamente avanzado</i>	2.454	1,3	33	2,4	0	0,0	0,0		2.454	2,5	33,0	2,4
M17 <i>Belaunetako artrosi Artrosis de rodilla</i>	2.348	1,2	70,6	6,2	936	1,0	69,1	6,3	1.412	1,5	71,6	6,1
R07 <i>Eztarriko eta bularraldeko mina Dolor de garganta y de tórax</i>	2.278	1,2	66,1	3,1	1.260	1,3	64	3,0	1.018	1,1	68,7	3,2
A41 <i>Bestelako septizemia batzuk Otras sepsis</i>	2.160	1,1	73,2	9,8	1.215	1,2	72	10,2	945	1,0	74,8	9,3
K35 <i>Apendizitis akutua Apendicitis aguda</i>	2.086	1,1	33,4	3,5	1.204	1,2	31,4	3,5	882	0,9	36,1	3,5
J96 <i>Arnas gutxiegitasun, beste inon sailkatu gabea Insuficiencia respiratoria, no clasificada bajo otro concepto</i>	2.028	1,0	67,5	6,7	1.025	1,0	64	6,9	1.003	1,0	71,1	6,5
C67 <i>Maskuriko neoplasia gaiztoa Neoplasia maligna de vejiga</i>	1.912	1,0	70,9	5,2	1.578	1,6	71,4	5,3	334	0,3	68,7	4,7
I21 <i>Miokardioko infartu akutua Infarto agudo de miocardio</i>	1.879	1,0	66,7	6,5	1.357	1,4	63,7	6,5	522	0,5	74,3	6,4

11.1. taula. Ospitaleratze arrunten diagnostikorik ohikoena, 3 digituko diagnostiko-kategorien, kopuruaren, adinaren eta batez besteko egonaldiaren arabera, ospital pribatuetan. Sexuaren arabera datuak.

Tabla 11.1. Diagnósticos más frecuentes, por categorías diagnósticas de 3 dígitos, número, edad y estancia media; en hospitalización convencional, en hospitales privados. Datos por sexo.

Diagnostiko nagusiaren GNS-10-ES	Bi sexuak Ambos sexos				Gizonak Hombres				Emakumeak Mujeres				
	CIE-10-ES de Diagnóstico principal	Kop- N	%	\bar{x}	\bar{x}	Kop- N	%	\bar{x}	\bar{x}	Kop- N	%	\bar{x}	\bar{x}
				Ad/Ed	Eg/Es			Ad/Ed	Eg/Es			Ad/Ed	Eg/Es
M17	Belaunetako artrosi Artrosis de rodilla	1.042	2,8	71,3	5,7	375	2,2	69,4	5,4	667	3,4	72,3	5,8
M23	Belauneko barruko lesio Trastorno interno de rodilla	1.026	2,8	44,4	1,1	660	3,8	43,7	1,1	366	1,9	45,6	1,2
K40	Iztaiko hernia Hernia inguinal	918	2,5	60,8	1,3	807	4,6	60,9	1,3	111	0,6	60,0	1,3
H26	Bestelako katarata batzuk Otras cataratas	880	2,4	69,1	0,0	259	1,5	68,8	0,0	621	3,2	69,3	0,0
K80	Kolelitiasi Colelitiasis	809	2,2	60,3	3,4	332	1,9	61,6	3,8	477	2,4	59,5	3,1
I25	Bihotzeko gaixotasun iskemiko kronikoa Enfermedad isquémica crónica cardiaca	596	1,6	68,6	3,0	482	2,8	67,6	2,9	114	0,6	72,8	3,5
M16	Koxartrosia Artrosis de cadera	575	1,5	67,3	5,7	329	1,9	64,5	5,4	246	1,2	71,1	6,1
J34	Sudurreko eta sinu paranasaletako beste gaixotasun batzuk Otras enfermedades y las no especificadas de la nariz y de los senos nasales	547	1,5	41,0	1,0	332	1,9	41,5	1,1	215	1,1	40,3	1,0
S83	Belauneko giltzadurako eta lotailuetako lokadura eta zaintiratua Luxación y esguince de articulaciones y ligamentos de rodilla	545	1,5	34,1	1,4	383	2,2	34,9	1,4	162	0,8	32,0	1,4
M20	Hatzetako eta behatzetako deformitate hartuak Deformidades adquiridas de los dedos de manos y pies	494	1,3	61,4	0,7	57	0,3	57,8	1,0	437	2,2	61,9	0,7

Diagnostiko nagusiaren GNS-10-ES CIE-10-ES de Diagnóstico principal	Bi sexuak Ambos sexos				Gizonak Hombres				Emakumeak Mujeres			
	Kop- N	%	\bar{X}	\bar{X}	Kop- N	%	\bar{X}	\bar{X}	Kop- N	%	\bar{X}	\bar{X}
			Ad/Ed	Eg/Es			Ad/Ed	Eg/Es			Ad/Ed	Eg/Es
N39 Gernu-aparatuko beste nahasmendu batzuk Otros trastornos del aparato urinario	488	1,3	73,8	5,7	198	1,1	72,2	5,5	290	1,5	74,9	5,8
S72 Izterrezur haustura Fractura de fémur	472	1,3	76,7	9,3	176	1,0	70,9	8,2	296	1,5	80,1	10,1
O80 Berezko erditze bakuna Admisión para el parto a término no complicado	465	1,3	34,6	2,7	0	0,0	0,0	0,0	465	2,4	34,6	2,7
I50 Bihotz-gutxiegitasun Insuficiencia cardiaca	459	1,2	82,2	7,1	258	1,5	79,9	7,4	201	1,0	85,1	6,6
N40 Prostatako hipertrofia Hipertrofia de próstata	456	1,2	69,3	3,8	456	2,6	69,3	3,8	0	0,0	0,0	0,0
J18 Pneumonia, zehaztugabeko organismoak sortua Neumonía, microorganismo no especificado	443	1,2	72,5	6,4	221	1,3	72,0	6,4	222	1,1	73,1	6,4
M47 Espondilosi Espondilosis	428	1,2	64,3	0,3	116	0,7	64,4	0,2	312	1,6	64,2	0,4
M75 Sorbaldako lesioak Lesiones de hombro	425	1,1	58,2	1,3	237	1,4	56,6	1,3	188	1,0	60,3	1,1
M25 Giltzaduratako beste nahasmendu batzuk, beste inon sailkatu gabeak Otros trastornos de articulación, no clasificados bajo otro concepto	416	1,1	49,2	1,8	251	1,4	44,8	1,8	165	0,8	55,9	1,7
O70 Perineko urradura, erditzea bitartean Desgarro perineal en el parto	412	1,1	35,1	2,5	0	0,0	0,0	0,0	412	2,1	35,1	2,5

11.2. taula. Ospitaleratze arrunten diagnostikorik ohikoenak, 3 digituko diagnostiko-kategorien, kopuruaren, adinaren eta batez besteko egonaldiaren arabera, ospitale pribatuetan. Lurralde historikoaren arabera datuak.

Tabla 11.2. Diagnósticos más frecuentes, por categorías diagnósticas de 3 dígitos, número, edad y estancia media; en hospitalización convencional, en hospitales privados. Datos por territorio histórico.

Diagnostiko nagusiaren GNS-10-ES CIE-10-ES de Diagnóstico principal	ARABA/ALAVA				BIZKAIA				GIPUZKOA			
	Kop-N	%	\bar{x} Ad/Ed	\bar{x} Eg/Es	Kop-N	%	\bar{x} Ad/Ed	\bar{x} Eg/Es	Kop-N	%	\bar{x} Ad/Ed	\bar{x} Eg/Es
M17 <i>Belaunetako artrosi</i> Artrosis de rodilla	101	3,2	70,6	5,1	737	3,5	71,5	5,6	204	1,6	70,5	6,3
M23 <i>Belauneko barruko lesio</i> Trastorno interno de rodilla	235	7,4	41,5	1,3	466	2,2	40,3	1,1	325	2,6	52,3	1,2
K40 <i>Iztaiko hernia</i> Hernia inguinal	100	3,1	57,5	1,1	653	3,1	60,8	1,3	165	1,3	62,4	1,6
H26 <i>Bestelako katarata batzuk</i> Otras cataratas	25	0,8	65,1	0,1	850	4,0	69,3	0,0	5	0,0	54,4	0,0
K80 <i>Kolelitiasi</i> Colelitiasis	64	2,0	53,5	2,3	500	2,4	62,1	3,4	245	1,9	58,6	3,6
I25 <i>Bihotzeko gaixotasun iskemiko kronikoa</i> Enfermedad isquémica crónica cardiaca	13	0,4	68,2	4,5	148	0,7	70,4	3,2	435	3,4	68,0	2,9
M16 <i>Koxartrosia</i> Artrosis de cadera	88	2,8	64,0	5,2	267	1,3	68,0	5,6	220	1,7	67,9	5,9
J34 <i>Sudurreko eta sinu paranasaletako beste gaixotasun batzuk</i> Otras enfermedades y las no especificadas de la nariz y de los senos nasales	38	1,2	40,7	1,0	299	1,4	42,0	0,9	210	1,7	39,7	1,3
S83 <i>Belauneko giltzadurako eta lotailuetako lokadura eta zaintiratua</i> Luxación y esguince de articulaciones y ligamentos de rodilla	99	3,1	32,1	1,4	157	0,7	42,2	1,2	289	2,3	30,4	1,5
M20 <i>Hatzetako eta behatzetako deformitate hartuak</i> Deformidades adquiridas de los dedos de manos y pies	50	1,6	61,4	1,2	412	1,9	61,5	0,7	32	0,3	60,1	1,0
N39 <i>Gernu-aparatuko beste nahasmendu batzuk</i> Otros trastornos del aparato urinario	49	1,5	73,6	6,2	289	1,4	74,4	5,1	150	1,2	72,6	6,7
S72 <i>Izterrezur haustura</i> Fractura de fémur	17	0,5	70,4	7,8	304	1,4	74,8	6,6	151	1,2	81,3	15,1

Diagnostiko nagusiaren GNS-10-ES CIE-10-ES de Diagnóstico principal	ARABA/ALAVA				BIZKAIA				GIPUZKOA			
	Kop-N	%	\bar{x}	\bar{x}	Kop-N	%	\bar{x}	\bar{x}	Kop-N	%	\bar{x}	\bar{x}
Ad/Ed			Eg/Es	Ad/Ed			Eg/Es	Ad/Ed			Eg/Es	
O80 Berezko erditze bakuna Admisión para el parto a término no complicado	19	0,6	34,4	2,6	415	2,0	34,8	2,7	31	0,2	31,7	2,5
I50 Bihotz-gutxiegitasun Insuficiencia cardiaca	16	0,5	84,3	6,9	210	1,0	83,2	5,9	233	1,8	81,1	8,2
N40 Prostatako hipertrofia Hipertrofia de próstata	52	1,6	66,4	3,7	213	1,0	69,8	4,4	191	1,5	69,5	3,1
J18 Pneumonia, zehaztugabeko organismoak sortua Neumonía, microorganismo no especificado	36	1,1	73,1	8,3	256	1,2	73,5	6,0	151	1,2	70,7	6,6
M47 Espondilosi Espondilosis	5	0,2	58,2	0,8	413	1,9	64,3	0,3	10	0,1	65,2	3,4
M75 Sorbaldako lesioak Lesiones de hombro	74	2,3	56,4	2,0	107	0,5	56,7	1,1	244	1,9	59,4	1,1
M25 Giltzaduratako beste nahasmendu batzuk, beste inon sailkatu gabeak Otros trastornos de articulación, no clasificados bajo otro concepto	66	2,1	43,5	1,8	288	1,4	51,2	1,6	62	0,5	46,0	2,5
O70 Perineko urradura, erditzea bitartean Desgarro perineal en el parto	16	0,5	35,1	2,4	240	1,1	35,7	2,5	156	1,2	34,2	2,5

12. taula. Ospitaleratze arrunten diagnostikorik ohikoenak, 3 digituko diagnostiko-kategorien, kopuruaren, adinaren eta batez besteko egonaldiak kontuan hartuta, ospitale publikoetan eta pribatuetan. (Ad: adina; Eg: egonaldia).

Tabla 12. Diagnósticos principales más frecuentes, considerando categorías diagnósticas de 3 dígitos, por servicios: número, edad y estancia media; en hospitalización convencional, en hospitales públicos y privados. (Ed: edad; Es: Estancia)

Diagnostiko nagusiaren GNS-10-ES CIE-10-ES de Diagnóstico principal		Koop-N	%	\bar{X} Ad/Ed	\bar{X} Eg/Es
Barne-medikuntza / Medicina interna		33.103	14,2	76,5	6,5
I50	Bihotz-gutxiegitasun Insuficiencia cardiaca	2.480	7,5	82,8	6,3
J18	Pneumonia, zehaztugabeko organismoak sortua Neumonía, microorganismo no especificado	1.912	5,8	78,5	6,3
J44	Biriketako beste gaixotasun buxatzaile kroniko batzuk Otras enfermedades pulmonares obstructivas crónicas	1.415	4,3	77,0	6,6
N39	Gernu-aparatuko beste nahasmendu batzuk Otros trastornos del aparato urinario	1.630	4,9	80,7	5,8
J98	Beste arnas nahasmendu batzuk Otros trastornos respiratorios	1.937	5,9	80,8	5,3
Traumatologia eta Kirurgia Ortopedikoa / Traumatología y C. Ortopédica		30.432	13,1	59,4	4,3
M17	Belaunetako artrosi Artrosis de rodilla	3.361	11,0	70,9	6,0
S72	Izterrezur haustura Fractura de fémur	3.046	10,0	80,0	9,2
M16	Koxartrosia Artrosis de cadera	2.373	7,8	66,7	6,2
M23	Belauneko barruko lesio Trastorno interno de rodilla	1.955	6,4	46,1	1,0
S82	Zangoko haustura, orkatilakoa barne Fractura de pierna, incluyendo tobillo	1.645	5,4	52,2	3,7
Kirurgia Orokorra eta Digestio-Aparatuko Kirurgia / Cirugía General y del Aparato Digestivo		25.993	11,2	59,7	4,8
K80	Kolelitiasi Colelitiasis	3.622	13,9	61,0	3,4
K40	Iztaiko hernia Hernia inguinal	3.328	12,8	65,4	1,3
K35	Apendizitis akutua Apendicitis aguda	2.012	7,7	37,4	3,2
K43	Sabel hernia Hernia ventral	1.151	4,4	63,4	4,0
K57	Hesteetako dibertikulu-gaixotasun Enfermedad diverticular de intestino	991	3,8	63,3	6,8
Obstetrizia eta Ginekologia / Obstetricia y Ginecología		24.355	10,5	38,2	2,7
O48	Haurduntza luzea Embarazo cronológicamente avanzado	2.497	10,3	33,0	2,4
O70	Perineko urradura, erditzea bitartean Desgarro perineal en el parto	2.065	8,5	33,1	2,3

<i>Diagnostiko nagusiaren GNS-10-ES</i> <i>CIE-10-ES de Diagnóstico principal</i>		<i>Koop-N</i>	<i>%</i>	\bar{X} <i>Ad/Ed</i>	\bar{X} <i>Eg/Es</i>
O42	Mintzen haustura goiztiarra Rotura prematura de membranas	1.934	7,9	33,5	3,1
O80	Berezko erditze bakuna Admisión para el parto a término no complicado	1.315	5,4	32,4	2,4
O99	Amaren bestelako gaixotasun batzuk, beste nonbait sailkatzeko modukoak, baina haurduntza, erditzea eta erdiberriaroa konplikatzen dutenak Otras enfermedades maternas clasificadas bajo otro concepto pero que complican el embarazo, parto y puerperio	1.266	5,2	33,1	2,5
Kardiologia / Cardiología		17.327	7,5	71,0	4,5
I50	Bihotz-gutxiegitasun Insuficiencia cardiaca	2.571	14,8	77,8	6,8
I48	Aurikula-fibrilazio eta flutter Fibrilación y flutter auricular	2.092	12,1	70,7	3,1
I25	Bihotzeko gaixotasun iskemiko kronikoa Enfermedad isquémica crónica cardiaca	1.981	11,4	68,0	3,4
R07	Eztarriko eta bularraldeko mina Dolor de garganta y de tórax	2.038	11,8	65,5	2,9
I21	Miokardioko infartu akutua, ST segmentuaren igoerarekin edo igoerarik gabe Infarto agudo de miocardio con elevación de ST (IAMCEST) y sin elevación de ST (IAMSEST)	1.795	10,4	66,3	6,2
Urologia / Urología		13.849	6,0	64,1	3,9
N39	Gernu-aparatuko beste nahasmendu batzuk Otros trastornos del aparato urinario	933	6,7	65,5	3,6
C67	Maskuriko neoplasia gaiztoa Neoplasia maligna de vejiga	2.110	15,2	70,8	4,8
N40	Prostatako hipertrofia Hipertrofia de próstata	1.496	10,8	69,5	4,2
N20	Giltzurruneko eta ureterreko harriak Cálculo de riñón y uréter	1.480	10,7	54,9	2,7
C61	Prostatako neoplasia gaiztoa Neoplasia maligna de próstata	1.115	8,1	67,5	4,1
Pneumologia / Neumología		12.364	5,3	70,1	5,5
J18	Pneumonia, zehaztugabeko organismoak sortua Neumonía, microorganismo no especificado	1.425	11,5	69,1	4,9
J44	Biriketako beste gaixotasun buxtaizale kroniko batzuk Otras enfermedades pulmonares obstructivas crónicas	1.863	15,1	72,0	5,3
J45	Asma Asma	938	7,6	60,0	4,5
J96	Arnas gutxiegitasun, beste inon sailkatu gabea Insuficiencia respiratoria, no clasificada bajo otro concepto	923	7,5	73,2	6,2
I26	Biriketako Enbolia Embolia pulmonar	628	5,1	70,2	6,7

Diagnostiko nagusiaren GNS-10-ES CIE-10-ES de Diagnóstico principal		Koop-N	%	\bar{X} Ad/Ed	\bar{X} Eg/Es
Digestio-aparatua / Digestivo		11.556	5,0	66,3	6,6
K80	Kolelitiasi Colelitis	923	8,0	71,4	6,6
K85	Pankreatitis akutu Pancreatitis aguda	739	6,4	63,7	8,5
K92	Digestio-aparatuko beste gaixotasun batzuk Otras enfermedades de aparato digestivo	645	5,6	72,9	5,9
K52	Beste gastroenteritis eta kolitis ez-infekzioso batzuk eta zehaztu gabeak Otras gastroenteritis y colitis no infecciosas y las no especificadas	460	4,0	59,6	5,2
R10	Abdomeneko eta pelbiseko mina Dolor abdominal y pélvico	453	3,9	56,2	4,2

Neurologia / Neurologia		6.956	3,0	67,5	6,2
I63	Garuneko infartua Infarto cerebral	2.610	37,5	74,7	6,7
G40	Epilepsia eta epileptiko krisi errepikariak Epilepsia y crisis epilépticas recurrentes	530	7,6	58,3	6,2
G45	Garuneko ataque iskemiko iragankorrek eta erlazionaturiko sindromeak Accidentes isquémicos cerebrales transitorios y síndromes relacionados	488	7,0	72,2	3,4
I61	Garun-barneko odoljario, ez traumatiko Hemorragia intracerebral no traumática	158	2,3	74,9	9,8
I67	Bestelako gaixotasun zerebrovaskular batzuk Otras enfermedades cerebrovasculares	168	2,4	62,6	4,3

Pediatría / Pediatría		6.635	2,9	3,0	6,4
Z51	Ondorengo beste zainketa batzuk Contacto para otros cuidados posteriores	253	3,8	8,5	3,7
J21	Bronkiolitis akutu Bronquiolitis aguda	434	6,5	0,1	5,1
P07	Haurdunaldi laburrarekin eta jaiotza-pisu eskasarekin zerikusia duten nahasmenduak, beste inon sailkatu gabeak Trastornos del recién nacido en relación con baja edad gestacional y bajo peso al nacimiento, no clasificados bajo otro concepto	405	6,1	0,0	23,7
R06	Arnasketaren anormalitateak Alteraciones de la respiración	338	5,1	4,6	1,1
P22	Jaioberritako arnas-distres Distrés respiratorio del recién nacido	242	3,6	0,0	4,9

Onkologia Medikoa / Oncología Médica		6.108	2,6	64,0	7,3
C34	Bronkio eta biriketako neoplasia gaiztoa Neoplasia maligna de bronquio y pulmón	390	6,4	64,5	8,1
G89	Mina, beste inon sailkatu gabea Dolor, no clasificado bajo otro concepto	312	5,1	64,3	8,3

<i>Diagnostiko nagusiaren GNS-10-ES</i> <i>CIE-10-ES de Diagnóstico principal</i>		<i>Koop-N</i>	<i>%</i>	\bar{X} <i>Ad/Ed</i>	\bar{X} <i>Eg/Es</i>
C78	<i>Arnas eta digestio-organoetako neoplasia gaizto sekundario</i> Neoplasia maligna secundaria de órganos respiratorios y digestivos	503	8,2	65,3	7,2
D70	<i>Neutropenia</i> Neutropenia	244	4,0	60,3	5,2
C79	<i>Bestelako eta zehaztugabeko lekuetako neoplasia gaizto sekundario</i> Neoplasia maligna secundaria de otras localizaciones y las no especificadas	318	5,2	63,8	8,2
ORL / ORL		6.045	2,6	38,7	2,5
J35	<i>Amigdaletako eta adenoideetako gaixotasun kronikoak</i> Enfermedades crónicas de las amígdalas y de las adenoides	1.264	20,9	12,9	1,0
J34	<i>Sudurreko eta sino paranasaletako bestelako eta zehaztugabeko gaixotasunak</i> Otras enfermedades y las no especificadas de la nariz y de los senos nasales	925	15,3	40,8	1,1
J36	<i>Abszesu periamigdalino</i> Absceso periamigdalino	466	7,7	37,4	2,5
J33	<i>Sudurreko polipo</i> Pólipo nasal	295	4,9	50,4	1,3
J38	<i>Ahots-kordetako eta laringeko gaixotasunak, beste inon sailkatu gabeak</i> Enfermedades de las cuerdas vocales y de la laringe, no clasificables bajo otro concepto	245	4,1	55,6	2,7
Psikiatria / Psiquiatría		4.426	1,9	43,8	14,3
F20	<i>Eskizofrenia</i> Esquizofrenia	693	15,7	42,6	16,6
F31	<i>Nahasmendu bipolar</i> Trastorno bipolar	374	8,5	48,5	19,0
F10	<i>Alkoholarekin lotutako nahasmenduak</i> Trastornos relacionados con alcohol	332	7,5	48,6	10,7
F32	<i>Depresio-gertakari larria</i> Trastorno depresivo mayor, episodio único	301	6,8	49,0	18,1
F60	<i>Nortasunaren nahasmendu espezifikoak</i> Trastornos específicos de personalidad	251	5,7	36,5	9,8
Angiologia eta Hodietako Kirurgia / Angiología y Cirugía Vascular		3.572	1,5	68,3	7,8
I70	<i>Aterosklerosi</i> Atherosclerosis	1.272	35,6	71,7	9,3
I83	<i>Beheko gorputz-adarretako bena barikosoak</i> Venas varicosas de extremidades inferiores	393	11,0	55,1	1,4
T82	<i>Protesi, inplante eta transplante kardiako eta baskularren konplikazioak</i> Complicaciones de prótesis, implantes e injertos cardiacos y vasculares	228	6,4	67,5	7,1
I71	<i>Aorta-aneurisma eta disekezioa</i> Aneurisma y disección aórticos	242	6,8	72,6	8,6
I82	<i>Beste enbolismo eta bena-tronbosi mota batzuk</i> Otros tipos de embolia y trombosis venosa	304	8,5	66,9	3,5

Diagnostiko nagusiaren GNS-10-ES CIE-10-ES de Diagnóstico principal		Koop-N	%	\bar{X} Ad/Ed	\bar{X} Eg/Es
Kirurgia Plastikoa eta Konpontzaile / Cirugía Plástica y Reparadora		3.561	1,5	48,6	2,9
N64	Bularreko beste nahasmendu batzuk Otros trastornos mamarios	340	9,5	34,7	1,2
N62	Bular hipertrofia Hipertrofia mamaria	310	8,7	40,9	1,7
Z42	Lesio erreparazio edo prozedura mediku baten ostean eskatutako kirurgia plastiko eta zuzentzaile Contacto para cirugía plástica y reconstructiva después de un procedimiento médico o reparación de lesión	300	8,4	51,5	3,2
C44	Beste neoplasia gaizto batzuk eta larruzaleko zehaztugabeak Otras neoplasias malignas y las no especificadas de piel	221	6,2	76,6	2,3
Z44	Kanpoko profesi-gailu jartzeko eta ahokatzeko kontaktatu Contacto para colocación y ajuste de dispositivos protésicos externos	182	5,1	37,7	1,1
Gaixotasun Infekziosoak / Enfermedades Infecciosas		3.510	1,5	61,5	6,6
N39	Gernu-aparatuko beste nahasmendu batzuk Otros trastornos del aparato urinario	396	11,3	69,3	4,5
L03	Zelulitis eta linfangitis akutu Celulitis y linfangitis aguda	413	11,8	63,9	5,5
N10	Nefritis tubulointerstizial akutu Nefritis túbulo-intersticial aguda	344	9,8	52,3	4,3
A41	Beste septizemia batzuk Otras sepsis	246	7,0	68,7	8,8
R50	Beste jatorri batzuetako eta jatorri ezezaguneko sukarra Fiebre de otro origen y de origen desconocido	165	4,7	61,4	5,5
Neurokirurgia / Neurocirugia		3.484	1,5	59,8	7,7
S06	Garezur-barneko lesio traumatiko Traumatismo intracraneal	518	14,9	68,4	7,0
I61	Garun-barneko odoljario, ez traumatiko Hemorragia intracerebral no traumática	195	5,6	68,8	11,3
C71	Garuneko neoplasia gaiztoa Neoplasia maligna de cerebro	267	7,7	58,9	10,1
M51	Ornoarteko toraziko, torakolunbar eta lunbo-sakro diskoen nahasmenduak Trastornos de disco intervertebral dorsal, dorsolumbar y lumbosacro	221	6,3	47,9	5,5
M50	Disko zerbikalaren nahasmenduak Trastornos de disco cervical	177	5,1	50,1	4,2
Hematologia Kliniko / Hematología Clínica		3.297	1,4	62,6	8,8
Z51	Ondorengo beste zainketa batzuk Contacto para otros cuidados posteriores	838	25,4	58,8	6,1
D70	Neutropenia Neutropenia	164	5,0	63,6	8,5
C90	Mieloma anizkoitza eta zelula plasmatikoen neoplasia gaiztoak Mieloma múltiple y tumores malignos de células plasmáticas	233	7,1	65,1	13,6
C83	Linfoma ez-folikular Linfoma no folicular	211	6,4	60,3	12,7

<i>Diagnostiko nagusiaren GNS-10-ES CIE-10-ES de Diagnóstico principal</i>		<i>Koop-N</i>	<i>%</i>	<i>X̄ Ad/Ed</i>	<i>X̄ Eg/Es</i>
C92	Leuzemia mieloide Leucemia mieloide	175	5,3	60,9	17,1
Nefrologia / Nefrología		2.166	0,9	63,8	6,8
T82	Protesi, inplante eta transplante kardiako eta baskularren konplikazioak Complicaciones de prótesis, implantes e injertos cardiacos y vasculares	161	7,4	63,7	3,4
N17	Giltzurrun-gutxiegitasun akutu Fallo renal agudo	284	13,1	68,7	7,3
N18	Giltzurrun-gutxiegitasun kroniko Enfermedad renal crónica (ERC)	242	11,2	62,8	2,6
I12	Giltzurruneko gaixotasun hipertentsibo kroniko Enfermedad renal crónica hipertensiva	218	10,1	60,8	9,5
T86	Tnansplantatuko organo eta ehunen hutsegitea eta errefus Complicaciones de órganos y tejido trasplantados	128	5,9	50,7	6,8
Medikuntza Intentsibo / Medicina Intensiva		1.680	0,7	65,1	5,1
I48	Aurikula-fibrilazio eta flutter Fibrilación y flutter auricular	182	10,8	67,6	1,1
I21	Miokardioko infartu akutua, ST segmentuaren igoerarekin edo igoerarik gabe Infarto agudo de miocardio con elevación de ST (IAMCEST) y sin elevación de ST (IAMSEST)	85	5,1	66,8	5,4
A41	Beste septizemia batzuk Otras sepsis	81	4,8	68,2	8,9
I44	Blokeo aurikulobentrikularra eta balaren ezker-adarraren blokeo Bloqueo auriculoventricular y de rama izquierda del haz	138	8,2	77,2	2,3
I47	Takikardia paroxistiko Taquicardia paroxística	96	5,7	53,3	1,4
Ofthalmologia / Oftalmología		1.512	0,7	65,1	0,6
H26	Beste katarata batzuk Otras cataratas	942	62,3	68,5	0,0
H18	Korneako beste nahasmendu batzuk Otros trastornos de córnea	88	5,8	67,1	1,0
H25	Adinarekin lotutako katarata Catarata relacionada con la edad	56	3,7	71,5	1,1
S05	Begi eta betzuloko lesio traumatiko Traumatismo del ojo y órbita	53	3,5	53,1	3,3
H50	Beste estrabismo mota batzuk Otros tipos de estrabismo	45	3,0	32,0	0,1
Kirurgia Toraziko / Cirugía Torácica		1.451	0,6	58,3	6,0
C34	Bronkio eta biriketako neoplasia gaiztoa Neoplasia maligna de bronquio y pulmón	357	24,6	64,5	7,5
C78	Arnas eta digestio-organoetako neoplasia gaizto sekundario Neoplasia maligna secundaria de órganos respiratorios y digestivos	123	8,5	62,8	5,8
S22	Saihets-hezurre(ta)ko, bularrezurreko eta bizkarrezur torazikoko haustura Fractura de costilla(s), esternón y columna dorsal	176	12,1	64,4	5,2

<i>Diagnostiko nagusiaren GNS-10-ES CIE-10-ES de Diagnóstico principal</i>		<i>Koop-N</i>	<i>%</i>	\bar{X} <i>Ad/Ed</i>	\bar{X} <i>Eg/Es</i>
<i>J93</i>	<i>Pneumotorax eta aire ihes Neumotórax y escape de aire</i>	173	11,9	38,9	6,3
<i>S27</i>	<i>Torax-barneko bestelako eta zehaztugabeko beste organo batzuetako lesio traumatiko Traumatismo de otros órganos intratorácicos y los no especificados</i>	70	4,8	56,1	5,0
<i>Bihotzeko Kirurgia / Cirugía Cardíaca</i>		1.386	0,6	69,3	12,3
<i>I25</i>	<i>Bihotzeko gaixotasun iskemiko kronikoa Enfermedad isquémica crónica cardíaca</i>	194	14,0	67,9	12,4
<i>I35</i>	<i>Balbula aortikoaren gaixotasun ez-erreumatikoak Trastornos de válvula aórtica no reumáticos</i>	458	33,0	73,6	11,4
<i>I71</i>	<i>Aorta-aneurisma eta diseekzioa Aneurisma y disección aórticos</i>	62	4,5	64,4	13,9
<i>I34</i>	<i>Balbula mitralaren nahasmendu ez-erreumatikoak Trastornos de válvula mitral no reumáticos</i>	86	6,2	67,9	12,8
<i>I08</i>	<i>Hainbat balbularen gaixotasunak Enfermedades valvulares múltiples</i>	80	5,8	70,5	15,7
<i>Beste batzuk / Otros</i>		7.687	3,3	49,8	6,1
<i>K35</i>	<i>Apendizitis akutu Apendicitis aguda</i>	311	4,0	9,5	4,7
<i>C61</i>	<i>Prostatako neoplasia gaiztoa Neoplasia maligna de próstata</i>	199	2,6	72,1	2,1
<i>G89</i>	<i>Mina, beste inon sailkatu gabea Dolor, no clasificado bajo otro concepto</i>	333	4,3	61,4	1,6
<i>E11</i>	<i>Diabetes mellitus ez-intsulina-menpekoa Diabetes mellitus tipo 2</i>	330	4,3	66,2	4,4
<i>G47</i>	<i>Loaren nahasmenduak Trastornos del sueño</i>	210	2,7	47,4	1,1

13. taula. Diagnostiko nagusien maiztasuna, garrantzi erlatiboa (%), 100.000 biztanleko tasa gordina (TG) batez besteko adina (Ad) eta batez besteko ospitaleen egonaldia (Eg). Akutuen ospitale publikoetan eta pribatuetan. Sexuaren arabera. Diagnostikoak ISHMT-sailkapen arabera multzotu ditugu.

Tabla 13. Frecuencias, importancia relativa (%), tasa bruta por 100.000 habitantes (TB), edad media (Ed) y estancia media (Es) de los diagnósticos principales, en contactos de hospitalización convencional de hospitales de agudos públicos y privados. Diferenciados por sexo. Los diagnósticos se han agrupado de acuerdo a la clasificación ISHMT.

Diagnostiko nagusiaren ISHMT taldea Grupo ISHMT de Diagnóstico principal	Bi sexuak Ambos sexos				Gizonak Hombres				Emakumeak Mujeres			
	Kop N	%	\bar{X} Ad/Ed	\bar{X} Eg/Es	Kop N	TG TB	\bar{X} Ad/Ed	\bar{X} Eg/Es	Kop N	TG TB	\bar{X} Ad/Ed	\bar{X} Eg/Es
0100 Gaixot. infekzioso eta parasitario Enf. Infecciosas y parasitarias	5.040	2,2	60,9	8,4	2.810	266,0	60,2	8,8	2.230	199,2	61,8	7,9
0101 Hesteetako gaixotasun infekziosoak, beharokoa izan ezik Enfermedades infecciosas intestinales, excepto diarrea	638	0,3	54,4	6,2	322	30,5	53,0	6,4	316	28,2	55,8	6,1
0102 Jatorriz infekziosoak direla susmatzen diren beharokoa eta gastroenteritisa Diarrea y gastroenteritis de presunto origen infeccioso	247	0,1	55,3	4,9	102	9,7	55,2	5,0	145	13,0	55,3	4,8
0103 Tuberkulosia Tuberculosis	124	0,1	52,3	12,2	74	7,0	52,4	14,3	50	4,5	52,1	9,1
0104 Septizemia Septicemia	2.504	1,1	72,8	10,0	1.417	134,1	71,6	10,5	1.087	97,1	74,3	9,5
0105 GIBaren gaixotasuna Enfermedad por VIH	131	0,1	46,8	9,8	78	7,4	47,2	8,5	53	4,7	46,1	11,7
0106 Bestelako gaixotasun infekzioso eta parasitario batzuk Otras enfermedades infecciosas y parasitarias	1.396	0,6	45,7	6,5	817	77,3	45,7	6,8	579	51,7	45,6	6,2
0200 Neoplasiak Neoplasias	23.168	10,0	64,6	6,7	12.796	1211,3	66,9	7,1	10.372	926,5	61,7	6,1
0201 Koloneko, ondesteko, uzkiko eta uzki-kanaleko neoplasia gaiztoa Neoplasia maligna de colon, recto y ano	2.102	0,9	72,1	10,2	1.250	118,3	72,0	10,4	852	76,1	72,1	9,9

Diagnostiko nagusiaren ISHMT taldea Grupo ISHMT de Diagnóstico principal	Bi sexuak Ambos sexos				Gizonak Hombres				Emakumeak Mujeres			
	Kop N	%	\bar{X} Ad/Ed	\bar{X} Eg/Es	Kop N	TG TB	\bar{X} Ad/Ed	\bar{X} Eg/Es	Kop N	TG TB	\bar{X} Ad/Ed	\bar{X} Eg/Es
0202 Zintzur-hesteko, bronkioetako eta biriketako neoplasia gaiztoa Neoplasia maligna de tráquea, bronquios y pulmón	1.526	0,7	67,0	7,7	1.105	104,6	67,8	7,6	421	37,6	64,8	8,1
0203 Melanoma eta larruzaleko beste neoplasia gaizto batzuk Melanoma y otras neoplasias malignas de la piel	474	0,2	71,6	3,2	271	25,7	71,0	3,1	203	18,1	72,4	3,2
0204 Bularreko neoplasia gaiztoa Neoplasia maligna de la mama	1.389	0,6	60,4	3,0	14	1,3	68,0	2,4	1.375	122,8	60,4	3,0
0205 Umetokiko neoplasia gaiztoa Neoplasia maligna del útero	469	0,2	64,1	4,3	-	-	-	-	469	41,9	64,1	4,3
0206 Obulutegiko neoplasia gaiztoa Neoplasia maligna del ovario	256	0,1	61,1	7,4	-	-	-	-	256	22,9	61,1	7,4
0207 Prostatako neoplasia gaiztoa Neoplasia maligna de la próstata	1.405	0,6	68,8	4,1	1.405	133,0	68,8	4,1	-	-	-	-
0208 Maskuriko neoplasia gaiztoa Neoplasia maligna de la vejiga	2.202	0,9	71,0	5,0	1.788	169,3	71,6	5,2	414	37,0	68,2	4,5
0209 Beste neoplasia gaizto batzuk Otras neoplasias malignas	8.812	3,8	64,4	8,8	5.266	498,5	64,7	8,8	3.546	316,8	64,0	8,6
0210 Carcinoma in situ Carcinoma in situ	460	0,2	63,4	3,1	216	20,4	70,7	3,7	244	21,8	57,0	2,6
0211 Koloneko, ondesteko, uzki-kanaleko eta uzkiko neoplasia onbera Neoplasia benigna del colon, del recto, del conducto anal y del ano	357	0,2	68,3	5,7	208	19,7	67,6	6,1	149	13,3	69,3	5,1

Diagnostiko nagusiaren ISHMT taldea Grupo ISHMT de Diagnóstico principal	Bi sexuak Ambos sexos				Gizonak Hombres				Emakumeak Mujeres			
	Kop N	%	\bar{X} Ad/Ed	\bar{X} Eg/Es	Kop N	TG TB	\bar{X} Ad/Ed	\bar{X} Eg/Es	Kop N	TG TB	\bar{X} Ad/Ed	\bar{X} Eg/Es
0212 Umetokiko leiomioma Leiomioma uterino	713	0,3	46,4	3,0	-	-	-	-	713	63,7	46,4	3,0
0213 Beste neoplasia onbera batzuk eta ez- ziur edo ezezagun portaerako neoplasiak Otras neoplasias benignas y neoplasias de comportamiento incierto o desconocido	3.003	1,3	57,1	3,9	1.273	120,5	60,3	3,7	1.730	154,5	54,9	3,9
0300 Odola eta organo odol-sortzaileko gaixotasunak Enfermedades de la sangre y órganos hematopoyeticos	2.605	1,1	66,0	5,9	1.292	122,3	65,1	6,1	1.313	117,3	66,9	5,7
0301 Anemia Anemia	1.700	0,7	72,3	5,9	804	76,1	71,6	6,3	896	80,0	72,8	5,6
0302 Bestelako odoleko eta organo odol- sortzaileetako gaixotasunak eta immunitate- mekanismoari dagozkion nahasmenduak Otras enfermedades de la sangre, de los órganos hematopoyéticos y ciertos trastornos que afectan al mecanismo de la inmunidad	905	0,4	54,3	5,9	488	46,2	54,4	5,8	417	37,3	54,2	5,9
0400 Gaixotasun endokrino, metaboliko eta immunitario Enfermedades endocrinas, metabólicas e inmunitarias	3.676	1,6	60,3	5,6	1.602	151,7	60,3	6,9	2.074	185,3	60,4	4,6
0401 Diabetes mellitus Diabetes mellitus	1.314	0,6	63,5	7,1	826	78,2	60,6	7,9	488	43,6	68,5	5,9
0402 Bestelako gaixotasun endokrino, nutrizional eta metabolikoak Otras enfermedades endocrinas, nutricionales y metabólicas	2.362	1,0	58,5	4,8	776	73,5	59,9	5,9	1.586	141,7	57,9	4,3

Diagnostiko nagusiaren ISHMT taldea Grupo ISHMT de Diagnóstico principal	Bi sexuak Ambos sexos				Gizonak Hombres				Emakumeak Mujeres			
	Kop N	%	\bar{X} Ad/Ed	\bar{X} Eg/Es	Kop N	TG TB	\bar{X} Ad/Ed	\bar{X} Eg/Es	Kop N	TG TB	\bar{X} Ad/Ed	\bar{X} Eg/Es
Mental eta portaeraren nahasmenduak Trastornos mentales y del comportamiento	4.729	2,0	46,4	13,2	2.553	241,7	44,7	12,3	2.176	194,4	48,5	14,3
0501 Dementzia Demencia	125	0,1	82,2	8,5	64	6,1	79,9	8,6	61	5,4	84,7	8,4
0502 Mental eta portaeraren nahasmenduak, alkohol-erabilerak sortuak Trastornos. mentales y del comportamiento debidos al uso de alcohol	455	0,2	50,2	9,3	312	29,5	51,2	8,9	143	12,8	48,2	9,9
0503 Mental eta portaeraren nahasmenduak, bestelako substantzia psikoaktibo batzuen erabilerak sortuak Trastornos mentales y del comportamiento debidos al uso de otras sustancias psicoactivas	503	0,2	38,2	8,9	390	36,9	38,0	8,9	113	10,1	39,0	8,9
0504 Eskizofrenia, eskizotipiko eta delirio(zko) nahasmenduak Esquizofrenia, trastornos esquizotípicos y delirantes	1.379	0,6	42,6	15,9	869	82,3	40,5	15,2	510	45,6	46,2	17,1
0505 Umorearen nahasmenduak (afektiboak) Trastornos del humor (afectivos)	996	0,4	51,2	17,9	389	36,8	49,7	17,5	607	54,2	52,2	18,1
0506 Bestelako mental eta portaeraren nahasmenduak Otros trastornos mentales y del comportamiento	1.271	0,5	45,2	10,4	529	50,1	44,6	8,9	742	66,3	45,6	11,5
0600 Nerbio-sistemako gaixotasunak Enferm. del sistema nervioso	5.613	2,4	57,5	5,7	2.871	271,8	55,9	6,0	2.742	244,9	59,2	5,5

Diagnostiko nagusiaren ISHMT taldea Grupo ISHMT de Diagnóstico principal	Bi sexuak Ambos sexos				Gizonak Hombres				Emakumeak Mujeres			
	Kop N	%	\bar{X} Ad/Ed	\bar{X} Eg/Es	Kop N	TG TB	\bar{X} Ad/Ed	\bar{X} Eg/Es	Kop N	TG TB	\bar{X} Ad/Ed	\bar{X} Eg/Es
0601 Alzheimer-en gaixotasun Enfermedad de Alzheimer	77	0,0	81,2	5,8	31	2,9	79,9	6,8	46	4,1	82,1	5,1
0602 Esklerosi anizkoitz Esclerosis múltiple	75	0,0	40,6	6,2	19	1,8	46,4	4,7	56	5,0	38,6	6,7
0603 Epilepsia Epilepsia	800	0,3	55,3	6,1	446	42,2	52,7	5,7	354	31,6	58,6	6,6
0604 Garuneko atake iskemiko iragankorrak Isquemia cerebral transitoria	662	0,3	73,9	3,7	314	29,7	71,0	3,9	348	31,1	76,6	3,5
0605 Nerbio-sistemako bestelako gaixotasunak Otras enfermedades del sistema nervioso	3.999	1,7	55,1	6,0	2.061	195,1	53,9	6,3	1.938	173,1	56,3	5,7
0700 Begiko eta bere eranskinetako gaixotasunak Enferm. del ojo y sus anexos	1.755	0,8	63,3	1,2	670	63,4	61,0	1,7	1.085	96,9	64,7	1,0
0701 Katarata Catarata	1.000	0,4	68,7	0,1	314	29,7	67,9	0,1	686	61,3	69,1	0,1
0702 Begiko eta bere eransk. bestelako gaixotasunak Otras enferm. del ojo y sus anexos	755	0,3	56,2	2,7	356	33,7	54,9	3,0	399	35,6	57,3	2,5
0800 Belarritako eta mastoide apofisiko gaixotasunak Enferm. del oido y apófisis mastoides	1.199	0,5	45,7	2,1	606	57,4	44,0	2,1	593	53,0	47,5	2,1
0900 Zirkulazio-aparatuko gaixotasunak Enfermedades del aparato circulatorio	29.538	12,7	72,0	6,1	17.471	1653,9	69,7	6,3	12.067	1077,9	75,4	5,8
0901 Gaixotasun hipertentsibo Enfermedad hipertensiva	1.295	0,6	75,7	6,8	631	59,7	72,7	7,2	664	59,3	78,6	6,4
0902 Bularreko angina Angina de pecho	609	0,3	71,5	4,2	404	38,2	69,8	4,2	205	18,3	75,0	4,1
0903 Miokardioko infartu akutu Infarto agudo de miocardio	2.019	0,9	66,9	6,4	1.449	137,2	63,9	6,5	570	50,9	74,6	6,4

Diagnostiko nagusiaren ISHMT taldea Grupo ISHMT de Diagnóstico principal	Bi sexuak Ambos sexos				Gizonak Hombres				Emakumeak Mujeres			
	Kop N	%	\bar{X} Ad/Ed	\bar{X} Eg/Es	Kop N	TG TB	\bar{X} Ad/Ed	\bar{X} Eg/Es	Kop N	TG TB	\bar{X} Ad/Ed	\bar{X} Eg/Es
0904 Bestelako bihotzeko gaixotasun iskemikoak Otras enfermedades isquémicas del corazón	2.456	1,1	68,2	4,5	1.928	182,5	67,3	4,4	528	47,2	71,8	4,6
0905 Bihotz-biriketako gaixotasun eta birika- zirkulazioko gaixotasun Enfermedad cardiopulmonar y enfermedad de la circulación pulmonar	1.117	0,5	71,0	6,7	517	48,9	67,2	6,9	600	53,6	74,3	6,5
0906 Kondukzioaren nahasmenduak eta bihotzeko beste arritmia batzuk Trastornos de conducción y disritmias cardíacas	4.822	2,1	71,4	3,7	2.826	267,5	69,2	3,7	1.996	178,3	74,5	3,8
0907 Bihotz-gutxiegitasun Insuficiencia cardíaca	5.580	2,4	79,9	6,6	2.970	281,1	77,5	6,8	2.610	233,2	82,6	6,4
0908 Gaixotasun zerebrobaskularrak Enfermedades cerebrovasculares	4.946	2,1	72,9	7,3	2.655	251,3	70,8	7,8	2.291	204,7	75,4	6,8
0909 Aterosklerosia Atherosclerosis	1.404	0,6	71,9	9,3	1.113	105,4	70,8	9,5	291	26,0	75,7	8,5
0910 Beheko gorputz- adarretako bena barikosoak Venas varicosas de las extremidades inferiores	744	0,3	55,2	1,4	264	25,0	54,0	1,5	480	42,9	55,9	1,3
0911 Zirkulazio-sistemako bestelako gaixotasunak Otras enfermedades del sistema circulatorio	4.546	2,0	68,4	7,0	2.714	256,9	66,3	7,3	1.832	163,7	71,4	6,6
1000 Arnas sistemaren gaixotasunak Enfermedades del aparato respiratorio	27.151	11,7	63,5	5,2	15.263	1444,8	62,2	5,2	11.888	1062,0	65,1	5,3
1001 Goiko arnasbideetako infekzio akutuak eta gripe Infecciones agudas de las vías respiratorias superiores y gripe	2.025	0,9	63,8	4,6	983	93,1	61,7	4,4	1.042	93,1	65,7	4,9

Diagnostiko nagusiaren ISHMT taldea Grupo ISHMT de Diagnóstico principal	Bi sexuak Ambos sexos				Gizonak Hombres				Emakumeak Mujeres			
	Kop N	%	\bar{X} Ad/Ed	\bar{X} Eg/Es	Kop N	TG TB	\bar{X} Ad/Ed	\bar{X} Eg/Es	Kop N	TG TB	\bar{X} Ad/Ed	\bar{X} Eg/Es
1002 <i>Pneumonia</i> Neumonía	4.873	2,1	69,9	6,1	2.781	263,3	69,2	6,0	2.092	186,9	70,9	6,1
1003 <i>Beheko arnasbideetako beste infekzio akutuz batzuk</i> Otras infecciones agudas del tracto respiratorio inferior	2.772	1,2	61,3	5,2	1.305	123,5	55,9	5,1	1.467	131,0	66,1	5,3
1004 <i>Amigdaletako eta adenoideetako gaixotasun kroniko</i> Enfermedad crónica de amígdalas y adenoides	1.306	0,6	12,8	1,0	732	69,3	11,7	1,0	574	51,3	14,2	1,1
1005 <i>Goiko arnasbideetako beste gaixotasun batzuk</i> Otras enfermedades del tracto respiratorio superior	2.361	1,0	43,5	1,9	1.485	140,6	43,8	1,9	876	78,3	42,9	1,8
1006 <i>Biriketako gaixotasun buxatzaile kroniko eta bronkiektasiak</i> Enfermedad pulmonar obstructiva crónica y bronquiectasias	4.866	2,1	72,7	6,1	3.491	330,5	73,3	6,1	1.375	122,8	71,1	6,2
1007 <i>Asma</i> Asma	1.495	0,6	52,8	4,6	479	45,3	41,0	4,0	1.016	90,8	58,4	4,9
1008 <i>Arnas sistemaren bestelako gaixotasunak</i> Otras enfermedades del sistema respiratorio	7.453	3,2	71,3	6,2	4.007	379,3	68,3	6,3	3.446	307,8	74,8	6,2
1100 <i>Digestio-aparatuko gaixotasunak</i> Enfermedades del aparato digestivo	30.561	13,1	61,3	5,1	17.551	1661,4	60,5	4,9	13.010	1162,2	62,4	5,3
1101 <i>Hortzetako eta euste- egituretako nahasmenduak</i> Trastornos de los dientes y de las estructuras de sostén	270	0,1	39,3	2,9	155	14,7	39,6	3,3	115	10,3	38,9	2,2
1102 <i>Aho-barrunbeko, listu eta masailezur guruinetako beste gaixotasun batzuk</i> Otras enfermedades de la cavidad oral, glándulas salivares y maxilares	402	0,2	50,9	4,0	207	19,6	48,6	3,4	195	17,4	53,3	4,6

Diagnostiko nagusiaren ISHMT taldea Grupo ISHMT de Diagnóstico principal	Bi sexuak Ambos sexos				Gizonak Hombres				Emakumeak Mujeres			
	Kop N	%	\bar{X} Ad/Ed	\bar{X} Eg/Es	Kop N	TG TB	\bar{X} Ad/Ed	\bar{X} Eg/Es	Kop N	TG TB	\bar{X} Ad/Ed	\bar{X} Eg/Es
1103 Hestegorriko gaixotasunak Enfermedades del esófago	621	0,3	58,1	5,4	349	33,0	57,0	6,0	272	24,3	59,6	4,6
1104 Ultzera peptikoa Úlcera péptica	500	0,2	64,4	7,0	330	31,2	62,4	6,9	170	15,2	68,1	7,4
1105 Dispepsia eta urdaileko eta duodenoko beste gaixotasun batzuk Dispepsia y otras enfermedades del estómago y duodeno	617	0,3	66,8	6,9	337	31,9	67,1	6,5	280	25,0	66,4	7,4
1106 Apendizeko gaixotasunak Enfermedades del apéndice	2.439	1,0	34,2	3,5	1.387	131,3	32,0	3,5	1.052	94,0	37,1	3,5
1107 Iztaiako hernia Hernia inguinal	3.393	1,5	64,9	1,4	3.016	285,5	64,8	1,4	377	33,7	65,9	1,7
1108 Abdomeneko beste hernia batzuk Otra hernia abdominal	2.415	1,0	62,5	3,6	1.222	115,7	60,9	3,5	1.193	106,6	64,2	3,7
1109 Crohn-en gaixotasun eta kolitis ultzeradun Enfermedad de Crohn y colitis ulcerosa	687	0,3	50,0	9,7	358	33,9	49,0	10,0	329	29,4	51,0	9,4
1110 Beste gastroenteritis eta kolitis ez-infekzioso batzuk Otras gastroenteritis no infecciosas y colitis	1.248	0,5	61,7	5,5	592	56,0	59,8	5,6	656	58,6	63,4	5,4
1111 Ileo paralitiko eta heste-butxadura, herniarik gabe Íleo paralítico y obstrucción intestinal sin mención de hernia	1.536	0,7	70,6	7,1	764	72,3	69,9	7,2	772	69,0	71,3	7,1
1112 Hesteetako dibertikulu- gaixotasun Enfermedad diverticular de intestino	1.472	0,6	67,3	6,7	694	65,7	63,0	6,6	778	69,5	71,2	6,8
1113 Uzkiko eta ondesteko gaixotasunak Enfermedades del ano y recto	1.927	0,8	57,2	2,8	1.266	119,8	56,5	2,8	661	59,0	58,4	3,0

Diagnostiko nagusiaren ISHMT taldea Grupo ISHMT de Diagnóstico principal	Bi sexuak Ambos sexos				Gizonak Hombres				Emakumeak Mujeres			
	Kop N	%	\bar{X} Ad/Ed	\bar{X} Eg/Es	Kop N	TG TB	\bar{X} Ad/Ed	\bar{X} Eg/Es	Kop N	TG TB	\bar{X} Ad/Ed	\bar{X} Eg/Es
1114 Hesteetako beste gaixotasun batzuk Otras enfermedades del intestino	1.116	0,5	71,7	7,5	452	42,8	68,8	8,4	664	59,3	73,7	6,9
1115 Gibealeko gaixotasun alkoholkoa Enfermedad alcohólica del hígado	549	0,2	62,2	9,4	464	43,9	62,4	9,2	85	7,6	61,1	10,5
1116 Gibealeko beste gaixotasun batzuk Otras enfermedades del hígado	862	0,4	63,5	7,4	540	51,1	63,7	7,6	322	28,8	63,2	7,0
1117 Kolelitiasi Colelitis	4.739	2,0	63,7	4,2	2.096	198,4	65,5	4,6	2.643	236,1	62,2	3,9
1118 Behazun-maskuriko eta behazun- hodietako beste gaixotasun batzuk Otras enfermedades de la vesícula biliar y del tracto biliar	1.446	0,6	69,0	6,7	810	76,7	69,0	7,0	636	56,8	69,1	6,3
1119 Pankreako gaixotasunak Enfermedades pancreáticas	1.356	0,6	63,8	9,0	773	73,2	61,6	8,7	583	52,1	66,7	9,5
1120 Digestio-aparatuko bestelako gaixotasunak Otras enfermedades del aparato digestivo	2.966	1,3	64,8	5,9	1.739	164,6	64,1	6,0	1.227	109,6	65,8	5,7
1200 Larruazaleko eta azalpeko ehunetako gaixotasunak Enfermedades de la piel y de los tejidos subcutáneos	2.756	1,2	55,4	5,5	1.535	145,3	52,0	5,4	1.221	109,1	59,7	5,6
1201 Larruazaleko eta azalpeko ehuneko infekzioak Infecciones de la piel y del tejido celular subcutáneo	1.766	0,8	53,2	5,3	1.037	98,2	49,4	5,0	729	65,1	58,6	5,6
1202 Dermatitis, ekzema eta nahasmendu papulo- ezkatatsuak Dermatitis, eczema y trastornos papulo- escamosos	111	0,0	59,0	4,6	53	5,0	55,7	5,6	58	5,2	61,9	3,7

Diagnostiko nagusiaren ISHMT taldea Grupo ISHMT de Diagnóstico principal	Bi sexuak Ambos sexos				Gizonak Hombres				Emakumeak Mujeres			
	Kop N	%	\bar{X} Ad/Ed	\bar{X} Eg/Es	Kop N	TG TB	\bar{X} Ad/Ed	\bar{X} Eg/Es	Kop N	TG TB	\bar{X} Ad/Ed	\bar{X} Eg/Es
1203 Larruazaleko eta azalpeko ehuneko beste gaixotasun batzuk Otras enfermedades de la piel y del tejido subcutáneo	879	0,4	59,4	6,1	445	42,1	57,7	6,4	434	38,8	61,1	5,8
1300 Sistema muskuloeskeletikoaren eta ehun konektiboaren gaixotasunak Enfermedades del aparato músculo-esquelético y del tejido conectivo	19.975	8,6	59,6	4,1	9.598	908,6	56,7	4,0	10.377	927,0	62,2	4,1
1301 Koxartosi [kaderako artrosi] Coxartosis [artrosis de cadera]	2.392	1,0	66,7	6,2	1.400	132,5	64,5	5,9	992	88,6	69,8	6,6
1302 Gonartrosi [belauneko artrosi] Gonartrosis [artrosis de la rodilla]	3.390	1,5	70,8	6,0	1.311	124,1	69,2	6,0	2.079	185,7	71,9	6,0
1303 Belauneko barruko lesio Trastorno interno de rodilla	2.028	0,9	46,0	1,0	1.270	120,2	44,6	1,0	758	67,7	48,5	1,0
1304 Bestelako artropatiak Otras artropatías	4.064	1,7	55,2	2,0	1.640	155,2	49,7	2,6	2.424	216,5	58,9	1,6
1305 Ehun konektiboaren nahasmendu sistemikoak Trastornos sistémicos del tejido conjuntivo	252	0,1	62,5	8,8	97	9,2	65,8	8,0	155	13,8	60,4	9,3
1306 Bizkarrezurreko deformitateak eta espondilopatiak Dorsopatías deformantes y espondilopatías	1.467	0,6	64,9	5,5	633	59,9	64,6	6,3	834	74,5	65,2	5,0
1307 Ornoarteko diskoen nahasmenduak Trastornos del disco intervertebral	1.277	0,5	52,3	5,8	680	64,4	50,4	5,5	597	53,3	54,4	6,1
1308 Bizkarreko min Dorsalgia	815	0,4	58,7	5,3	340	32,2	57,1	5,1	475	42,4	59,8	5,4

Diagnostiko nagusiaren ISHMT taldea Grupo ISHMT de Diagnóstico principal	Bi sexuak Ambos sexos				Gizonak Hombres				Emakumeak Mujeres			
	Kop N	%	\bar{X} Ad/Ed	\bar{X} Eg/Es	Kop N	TG TB	\bar{X} Ad/Ed	\bar{X} Eg/Es	Kop N	TG TB	\bar{X} Ad/Ed	\bar{X} Eg/Es
1309 Ehun biguneko nahasmenduak Trastornos de los tejidos blandos	2.887	1,2	58,4	2,1	1.559	147,6	57,3	2,0	1.328	118,6	59,6	2,2
1310 Sistema muskuloesketikoaren eta ehun konektiboaren beste nahasmendu batzuk Otras enfermedades del sistema osteomuscular y del tejido conjuntivo	1.403	0,6	56,4	5,7	668	63,2	52,7	5,4	735	65,7	59,8	5,9
Aparatu genitourinarioko 1400 gaixotasunak Enfermedades del aparato genitourinario	16.015	6,9	60,7	3,9	8.349	790,3	63,3	4,1	7.666	684,8	57,9	3,6
1401 Gaixotasun glomerularrak eta giltzurruneko tubulointerstizialak Enfermedades glomerulares y renales túbulo-intersticiales	1.714	0,7	53,9	4,5	741	70,1	56,2	4,8	973	86,9	52,1	4,4
1402 Giltzurrun- gutxiegitasun Insuficiencia renal	1.287	0,6	71,9	6,6	804	76,1	70,5	6,4	483	43,1	74,3	6,9
1403 Urolitiasi Litiasis urinaria	2.108	0,9	54,6	2,7	1.259	119,2	55,1	2,6	849	75,8	53,9	2,9
1404 Gernu-sistemaren beste gaixotasun batzuk Otras enfermedades del sistema urinario	4.941	2,1	68,7	4,5	2.726	258,1	67,1	4,2	2.215	197,9	70,7	4,8
1405 Prostata(ko) hiperplasia Hiperplasia prostática	1.522	0,7	69,7	4,2	1.522	144,1	69,7	4,2	-	-	-	-
1406 Gizonezkoen organo genitaleko beste gaixotasun batzuk Otras enfermedades de los órganos genitales masculinos	944	0,4	54,6	3,0	944	89,4	54,6	3,0	-	-	-	-
1407 Bularreko nahasmenduak Trastornos de la mama	841	0,4	39,2	1,5	68	6,4	35,8	1,3	773	69,1	39,5	1,5

Diagnostiko nagusiaren ISHMT taldea	Bi sexuak Ambos sexos				Gizonak Hombres				Emakumeak Mujeres			
	Kop N	%	\bar{X} Ad/Ed	\bar{X} Eg/Es	Kop N	TG TB	\bar{X} Ad/Ed	\bar{X} Eg/Es	Kop N	TG TB	\bar{X} Ad/Ed	\bar{X} Eg/Es
1408 Emakumezkoen organo pelbikoetako gaixotasun inflamatorio Enfermedad inflamatoria de los órganos pélvicos femeninos	379	0,2	39,8	3,4	-	-	-	-	379	33,9	39,8	3,4
1409 Hileko, menopausia eta emakumezko organo genitaleko beste nahasmendu batzuk Trastornos de la menstruación, menopausia y otras enfermedades aparato genital femenino	114	0,0	45,3	1,7	-	-	-	-	114	10,2	45,3	1,7
1410 Sistema genitourinarioko beste gaixotasun batzuk Otros trastornos del sistema genitourinario	2.165	0,9	56,5	2,7	285	27,0	63,3	4,7	1.880	167,9	55,5	2,4
1500 Haurduntza, erditzea eta puerperio Gestación, parto y puerperio	18.326	7,9	33,5	2,8	3	0,3	32,0	3,0	18.323	1636,8	33,5	2,8
1501 Abortu mediko (legearen arabera eraginda) Aborto médico (legalmente inducido)	22	0,0	32,2	2,1	-	-	-	-	22	2,0	32,2	2,1
1502 Bestelako haurduntza, abortu emaitzarekin Otro embarazo con resultado abortivo	916	0,4	34,3	0,7	-	-	-	-	916	81,8	34,3	0,7
1503 Haurduntzaren konplikazioak, nagusiki erditzearen baino lehen Complicaciones del embarazo, principalmente en el período antenatal	8.059	3,5	33,5	3,0	-	-	-	-	8.059	719,9	33,5	3,0

Diagnostiko nagusiaren ISHMT taldea	Bi sexuak Ambos sexos				Gizonak Hombres				Emakumeak Mujeres			
	Kop N	%	\bar{X} Ad/Ed	\bar{X} Eg/Es	Kop N	TG TB	\bar{X} Ad/Ed	\bar{X} Eg/Es	Kop N	TG TB	\bar{X} Ad/Ed	\bar{X} Eg/Es
1504 Haurduntzaren konplikazioak, nagusiki erditzearen eta egozpen-fasean Complicaciones del embarazo, principalmente en el trabajo de parto y expulsión	4.562	2,0	33,3	2,9	1	0,1	27,0	3,0	4.561	407,4	33,3	2,9
1505 Erditze arrunta Parto normal	1.315	0,6	32,4	2,4	-	-	-	-	1.315	117,5	32,4	2,4
1506 Bestelako erditzeak Otros partos	98	0,0	36,8	4,2	-	-	-	-	98	8,8	36,8	4,2
1507 Erditzeari eta puerperioari dagozkien konplikazioak Complicaciones del parto y puerperio	156	0,1	31,7	3,1	-	-	-	-	156	13,9	31,7	3,1
1508 Bestelako egoera obstetrikoko batzuk, beste inon ez sailkatuak Otras afecciones obstétricas no clasificadas en otra parte	3.198	1,4	34,1	2,7	2	0,2	34,5	3,0	3.196	285,5	34,1	2,7
1600 Jaiotza inguruko denboraldian sortutako egoera jakin batzuk Ciertas afecciones originadas en el periodo perinatal	1.774	0,8	0,0	11,1	1.022	96,7	0,0	11,5	752	67,2	0,0	10,5
1601 Haurdunaldi laburrekin eta jaiotza-pisu eskasarekin zerikusia duten nahasmenduak Trastornos relacionados con gestación acortada y bajo peso al nacer	417	0,2	0,0	23,5	245	23,2	0,0	22,5	172	15,4	0,0	24,9
1602 Jaiotza inguruko denboraldian sortutako beste egoera batzuk Otras afecciones originadas en el periodo perinatal	1.357	0,6	0,0	7,3	777	73,6	0,0	8,1	580	51,8	0,0	6,2

Diagnostiko nagusiaren ISHMT taldea Grupo ISHMT de Diagnóstico principal	Bi sexuak Ambos sexos				Gizonak Hombres				Emakumeak Mujeres			
	Kop N	%	\bar{X} Ad/Ed	\bar{X} Eg/Es	Kop N	TG TB	\bar{X} Ad/Ed	\bar{X} Eg/Es	Kop N	TG TB	\bar{X} Ad/Ed	\bar{X} Eg/Es
1700 Sortzetiko malformazioak, deformazioak eta kromosoma anormalitateak Malformaciones congénitas, deformaciones y anomalías cromosómicas	1.257	0,5	24,8	4,3	726	68,7	22,1	4,4	531	47,4	28,4	4,1
1800 Sintomak, zeinuak eta laborategiko emaitza anormalak, beste inon sailkatu gabeak Síntomas, signos y hallazgos anormales, clínicos y de laboratorio, no clasificados en otra parte	12.420	5,3	63,5	4,2	6.680	632,3	62,9	4,2	5.740	512,8	64,1	4,3
1801 Eztarriko eta bularraldeko min Dolor de garganta y pecho	2.437	1,0	66,0	3,1	1.347	127,5	63,9	3,0	1.090	97,4	68,6	3,2
1802 Abdomeneko eta pelbiseko min Dolor abdominal y pélvico	1.278	0,5	56,0	3,9	515	48,8	56,6	3,8	763	68,2	55,7	3,9
1803 Erikortasun kausa ezezagun eta zehaztugabeak (diagnostiko gabekoak barne) Causas de morbilidad desconocidas y no especificadas (incluidas aquellas sin diagnóstico)	35	0,0	83,9	3,5	8	0,8	86,5	5,9	27	2,4	83,2	2,9
1804 Bestelako sintomak, zeinuak eta kliniko eta laborategiko emaitza anormalak Otros síntomas, signos y hallazgos anormales clínicos y de laboratorio	8.670	3,7	63,8	4,6	4.810	455,3	63,3	4,6	3.860	344,8	64,4	4,7

Diagnostiko nagusiaren ISHMT taldea Grupo ISHMT de Diagnóstico principal	Bi sexuak Ambos sexos				Gizonak Hombres				Emakumeak Mujeres			
	Kop N	%	\bar{X} Ad/Ed	\bar{X} Eg/Es	Kop N	TG TB	\bar{X} Ad/Ed	\bar{X} Eg/Es	Kop N	TG TB	\bar{X} Ad/Ed	\bar{X} Eg/Es
1900 Lesio traumatikoak, intoxikazioak eta kanpoko kausen beste ondorio jakin batzuk Traumatismos, intoxicaciones y algunas otras consecuencias de causas externas	20.206	8,7	60,3	6,0	10.411	985,5	54,3	5,8	9.795	875,0	66,8	6,2
1901 Garezur-barneko lesio traumatikoa Traumatismo intracraneal	1.014	0,4	70,2	6,7	564	53,4	66,4	7,0	450	40,2	75,0	6,3
1902 Buruko beste lesio traumatiko batzuk Otros traumatismos de la cabeza	753	0,3	54,1	4,0	483	45,7	47,4	3,8	270	24,1	66,1	4,4
1903 Besaurreko haustura Fractura del antebrazo	1.411	0,6	52,6	1,9	534	50,6	38,5	2,0	877	78,3	61,2	1,8
1904 Izterrezur(reko) haustura Fractura del fémur	3.187	1,4	80,1	9,7	955	90,4	73,7	9,7	2.232	199,4	82,8	9,8
1905 Zangoko haustura, orkatilakoa barne Fractura de la pierna, inclusive el tobillo	1.713	0,7	52,2	3,8	828	78,4	45,9	4,0	885	79,1	58,1	3,6
1906 Bestelako lesio traumatikoak Otros traumatismos	6.394	2,8	52,4	4,4	3.911	370,2	46,8	4,3	2.483	221,8	61,0	4,5
1907 Erredurak eta korrosioak Quemaduras y corrosiones	127	0,1	40,4	11,3	79	7,5	40,3	11,7	48	4,3	40,6	10,6
1908 Drogak, sendagaiak eta substantzia biologikoak eragindako intoxikazioak ; eta jatorriz nagusiki ez- medizinalak diren substantzien efektu toxikoak Envenenamientos por drogas, medicamentos y sustancias biológicas; y efectos tóxicos de sustancias de procedencia principalmente no medicinal	591	0,3	53,9	6,3	286	27,1	52,1	5,8	305	27,2	55,5	6,8

Diagnostiko nagusiaren ISHMT taldea	Bi sexuak Ambos sexos				Gizonak Hombres				Emakumeak Mujeres			
	Kop N	%	\bar{X} Ad/Ed	\bar{X} Eg/Es	Kop N	TG TB	\bar{X} Ad/Ed	\bar{X} Eg/Es	Kop N	TG TB	\bar{X} Ad/Ed	\bar{X} Eg/Es
1909 <i>Arreta medikoaren eta kirurgikoaren konplikazioak, beste inon sailkatu gabeak</i> Complicaciones de la atención médica y quirúrgica, no clasificadas en otra parte	4.516	1,9	63,1	8,0	2.496	236,3	63,3	8,3	2.020	180,4	62,8	7,7
1911 <i>Beste efektu batzuen eta Kanpoko-kausetako zehaztugabeen sekuelak</i> Secuelas de otros efectos y los no especificados de causas externas	500	0,2	63,7	4,3	275	26,0	59,2	4,2	225	20,1	69,3	4,3
2100 Osasun-egoeran eragina duten faktoreak eta osasun-zerbitzuarekin edukitako kontaktuak Factores que influyen en el estado de salud y contacto con los servicios de salud	4.687	2,0	51,9	4,2	2.021	191,3	53,5	4,0	2.666	238,2	50,7	4,4
2101 <i>Behaketa eta ebaluazio medikoa, gaixotasun eta egoera jakin batzuk susmoagatik</i> Observación y evaluación médicas por sospecha de enfermedades y afecciones	384	0,2	60,5	9,7	140	13,3	55,0	6,3	244	21,8	63,6	11,7
2102 <i>Kontrazepziorako arreta</i> Atención para la anticoncepción	120	0,1	37,0	0,8	10	0,9	41,3	1,0	110	9,8	36,6	0,7
2103 <i>Biziriko jaioberriak erditze motaren arabera</i> Recién nacidos con vida según el tipo de parto	15	0,0	0,0	2,4	9	0,9	0,0	2,2	6	0,5	0,0	2,7
2104 <i>Bestelako arreta mediko batzuk (erradioterapia eta kimioterapia barne)</i> Otra atención médica (incluidas radioterapia y quimioterapia)	1.540	0,7	49,7	4,9	956	90,5	49,9	4,3	584	52,2	49,5	5,9

Diagnostiko nagusiaren ISHMT taldea Grupo ISHMT de Diagnóstico principal	Bi sexuak Ambos sexos				Gizonak Hombres				Emakumeak Mujeres			
	Kop N	%	\bar{X} Ad/Ed	\bar{X} Eg/Es	Kop N	TG TB	\bar{X} Ad/Ed	\bar{X} Eg/Es	Kop N	TG TB	\bar{X} Ad/Ed	\bar{X} Eg/Es
2105 Osasun-egoeran eta osasun zerbitzuekin edukitako kontaktuen eragina duten beste faktore batzuk Otros factores que influyen en el estado de salud y contacto con los servicios de salud	2.628	1,1	52,9	3,2	906	85,8	57,7	3,3	1.722	153,8	50,3	3,1

14.1. taula. Ospitaleratze arrunten lehenengo prozedura kirurgikoaren maiztasuna, batez besteko adina eta egonaldia, akutuen ospitale publikoetan.

Tabla 14.1. Frecuencia, edad media y estancia media del primer procedimiento quirúrgico en hospitalización convencional; en hospitales de agudos públicos.

Lehenengo Prozedura kirurgikoaren CCS taldea Grupos CCS de Primer Proced. Quirurgico	Bi sexuak Ambos sexos				Gizonak Hombres				Emakumeak Mujeres			
	Kont./Cont.	\bar{X}	\bar{X}	\bar{X}	Kont./Cont.	\bar{X}	\bar{X}	\bar{X}	Kont./Cont.	\bar{X}	\bar{X}	\bar{X}
	Kop-N	%	Ad/Ed*	Eg/Es ⁺	Kop-N	%	Ad/Ed	Eg/Es	Kop-N	%	Ad/Ed	Eg/Es
137 Erditzean laguntzeko beste prozed. batzuk Otros procedimientos para ayudar al parto	9.250	4,7	33,1	2,4	-	-	-	-	9.250	9,5	33,1	2,4
153 Aldakak erabat edo partzialki ordeztea Sustitución de caderas total y parcial	2.956	1,5	72,1	7,9	1.438	1,5	67,7	7,3	1.518	1,6	76,2	8,6
84 Kolezistektomia eta behazun-hodi komunaren miaketa Colecistectomía y explor. condu. común	2.878	1,5	60,8	3,4	1.282	1,3	63,9	4,1	1.596	1,6	58,4	2,8
45 Azalean zeharreko koronarioetako angioplastia transluminal Angioplastia perc. trans. coronaria (APTC)	2.644	1,4	65,4	5,8	2.056	2,1	64,0	5,8	588	0,6	70,4	5,9
85 Iztai- eta izter-hernia konpontzea Reparación de hernia inguinal y femoral	2.549	1,3	66,6	1,6	2.173	2,2	66,1	1,4	376	0,4	69,5	2,4
152 Belauneko artroplastia Artroplastia de rodilla	2.378	1,2	70,9	6,5	939	1,0	69,5	6,8	1.439	1,5	71,8	6,4
101 Uretran zeharreko eszizio, drainatzea edo gernu-buxadura kenk. Escis. transuretral, dren. o elim. de obstr. urinaria	2.305	1,2	69,0	3,3	1.805	1,8	70,0	3,3	500	0,5	65,5	3,1
162 Ebakuntza-gela erabiltzen duten beste prozedura terapeutiko batzuk giltzaduretan Otros proc. terapéuticos con uso quirófano sobre articulaciones	2.254	1,2	55,6	3,6	1.174	1,2	51,9	3,4	1.080	1,1	59,6	3,8
80 Apendizektomia Apendicectomía	2.085	1,1	33,0	3,4	1.190	1,2	30,9	3,5	895	0,9	35,7	3,4
135 Erditzea forzepsarekin eta bentosarekin, eta erauzketa haurra ipurmasailez aurrera datorrenean Parto con fórceps, ventosa y extracción con present. de nalgas	2.031	1,0	33,4	2,7	-	-	-	-	2.031	2,1	33,4	2,7

*Ad/Ed: Adina/Edad; *Eg/Es: Egonaldia/Estancia

14.2. taula. Ospitaleratze arrunten lehenengo prozedura kirurgikoaren maiztasuna, batez besteko adina eta egonaldia, akutuen ospitale pribatuetan

Tabla 14.2. Frecuencia, edad media y estancia media del primer procedimiento quirúrgico en hospitalización convencional; en hospitales de agudos privados.

Lehenengo Prozedura kirurgikoaren CCS taldea Grupos CCS de Primer Proced. Quirurgico	Bi sexuak Ambos sexos				Gizonak Hombres				Emakumeak Mujeres			
	Kont./Cont. Kop-N	%	\bar{X} Ad/Ed*	\bar{X} Eg/Es ⁺	Kont./Cont. Kop-N	%	\bar{X} Ad/Ed	\bar{X} Eg/Es	Kont./Cont. Kop-N	%	\bar{X} Ad/Ed	\bar{X} Eg/Es
162 Ebakuntza-gela erabiltzen duten beste prozedura terapeutiko batzuk giltzaduretan Otros proc. terapéut. con uso de quirófano sobre articulaciones	1.472	4,0	48,8	1,6	929	5,3	46,7	1,6	543	2,8	52,5	1,5
175 Ebakuntza-gela erabiltzen duten beste prozed. terap. batzuk larruaz. eta bularr. Otros proc. terapéut. con uso de quirófano sobre piel y mama	1.355	3,7	44,5	1,4	227	1,3	59,7	1,4	1.128	5,7	41,5	1,4
152 Belauneko artroplastia Artroplastia de rodilla	1.032	2,8	70,9	5,6	376	2,2	69,0	5,5	656	3,3	71,9	5,8
164 Ebakuntza-gela erabiltzen duten beste prozed. terap. batzuk sist. muskuloeskelti. Otros proc. terapéut. con uso de quirófano sobre sist. osteomusc.	954	2,6	40,4	1,3	539	3,1	37,0	1,5	415	2,1	44,9	1,1
153 Aldakak erabat edo partzialki ordezkatzeari Sustitución de caderas total y parcial	940	2,5	71,0	6,3	465	2,7	67,1	5,7	475	2,4	74,8	7,0
15 Kristalinoaren eta kataraten gaineko prozedurak Procedimientos sobre cristalino y cataratas	932	2,5	69,3	0,1	279	1,6	69,1	0,1	653	3,3	69,4	0,1
85 Iztai- eta izter-hernia konpontzea Reparación de hernia inguinal y femoral	919	2,5	60,6	1,3	795	4,6	61,0	1,3	124	0,6	58,5	1,4
160 Muskuluetan eta tendoietan beste prozedura terapeutiko batzuk Otros proc. terapéut. sobre músculos y tendones	794	2,1	51,4	1,2	414	2,4	50,8	1,1	380	1,9	52,1	1,4
26 Entzumenean beste prozed. terapeut. batzuk Otros proc. terapéut. sobre el oído	772	2,1	42,4	1,2	476	2,7	42,4	1,2	296	1,5	42,5	1,1
149 Artroskopia Artroscopia	712	1,9	51,5	0,9	324	1,9	46,5	1,0	388	2,0	55,7	0,8

*Ad/Ed: Adina/Edad; *Eg/Es: Egonaldia/Estancia

15. taula. Kirurgia ambulatorio guztiko kontaktuak eta kirurgia handi ambulatorioarekin (KHA), akutuen ospitale publiko eta pribatuetan.

Tabla 15. Contactos de cirugía ambulatoria total y con cirugía mayor ambulatoria (CMA), en hospitales de agudos, públicos y privados.

Ospitale Mota Tipo de hospital	Ospitale Hospital	K. Kop N cont.	KHA-ekin / Con CMA		
			Kop-N	\bar{X} Ad/Ed	%
Akutuen publikoak Agudos públicos	Santiago	3.183	2.950	63,9	92,7
	Txagorritxu	3.001	2.759	62,1	91,9
	Gurutzeta / Cruces	9.115	8.094	54,8	88,8
	San Eloy	1.689	1.652	70,1	97,8
	Basurto	6.400	6.134	65,8	95,8
	Galdakao	5.547	5.400	67,1	97,3
	Gernika	704	700	67,2	99,4
	Urdúliz	259	180	64,0	69,5
	Bidasoa	1.073	1.036	67,7	96,6
	Debag. / Alto Deba	1.328	1.293	68,0	97,4
	Donostia	9.180	8.659	60,7	94,3
	Zumarraga	1.347	1.280	66,3	95,0
	Mendaro	1.654	1.590	62,9	96,1
	Guztira / Total	44.480	41.727	62,6	93,8
Akutuen pribatuak Agudos privados	Quirón Vitoria	884	629	54,6	71,2
	Hospital San José	4.318	1.163	59,1	26,9
	Indautxu	643	52	46,2	8,1
	IMQ-Zorrotaurre	928	746	53,8	80,4
	Virgen Blanca	1.961	1.436	48,6	73,2
	Cruz Roja-Bilbao	8.002	3.823	56,2	47,8
	Mutualia-Ercilla	429	353	46,8	82,3
	Sanat. Bilbaino	206	128	54,2	62,1
	Intermutual	487	439	45,2	90,1
	S. Juan Dios	2.974	1.750	57,0	58,8
	Quirón Bizkaia	1.278	635	44,2	49,7
	Onkologikoa	1.135	703	62,7	61,9
	Mutualia-Pakea	274	246	48,6	89,8
	Policl. Gipuzkoa	3.829	1.846	53,1	48,2
	Quirón Donosti	1.460	1.154	46,4	79,0
La Asunción	1.053	877	64,4	83,3	
Guztira / Total	29.861	15.980	54,2	53,5	
GUZTIRA / TOTAL	74.341	57.707	60,3	77,6	

16.1. taula. Kirurgia anbulatorioan ohikoenak diren prozedura nagusiak (CCS kategorien arabera) eta biztanle horien batez besteko adina, ospitale publikoetan.

Tabla 16.1. Procedimientos principales más frecuentes (por categoría CCS) de cirugía ambulatoria, y edad media, en hospitales públicos.

Lehenengo Prozedura kirurgikoaren CCS taldea	Bi sexuak Ambos sexos			Gizonak Hombres			Emakumeak Mujeres					
	Grupos CCS de Primer Proced. Quirurgico			Kop	%	\bar{X}	Kop	%	\bar{X}	Kop	%	\bar{X}
	N		Ad/Ed	N		Ad/Ed	N		Ad/Ed	N		Ad/Ed
15	Kristalinoaren eta kataraten gaineko prozedurak Procedimientos sobre cristalino y cataratas	20.780	46,7	74,4	8.804	44,5	73,6	11.976	48,5	75,0		
19	Beste prozedura terapeutiko batzuk betazalen, konjuntibaren eta kornearen gainean Otros proced. terapéut. sobre párpados, conjuntiva y córnea	1.706	3,8	59,2	733	3,7	57,3	973	3,9	60,7		
85	Iztai- eta izter-hernia konpontzea Reparación de hernia inguinal y femoral	1.444	3,2	50,4	1.202	6,1	52,3	242	1,0	40,6		
20	Begi barruko beste prozedura terapeutiko batzuk Otros procedimientos terapéuticos intraoculares	1.321	3,0	67,5	792	4,0	66,3	529	2,1	69,2		
162	Ebakuntza-gela erabiltzen duten beste prozedura terapeutiko batzuk giltzaduretan Otros procedimientos terapéuticos con uso de quirófano sobre articulaciones	1.249	2,8	54,7	731	3,7	51,8	518	2,1	58,6		
6	Nerbio periferikoren deskonpresio Descompresión de nervio periférico	1.228	2,8	60,6	380	1,9	62,3	848	3,4	59,9		
142	Eszizio partzial hezur gainean Escisión parcial de hueso	1.093	2,5	43,4	490	2,5	43,1	603	2,4	43,7		
120	Obulutegiren gaineko beste ebakuntza kirurgiko batzuk Otras intervenciones sobre ovario	942	2,1	35,0	-	-	-	942	3,8	35,0		
26	Entzumenean beste prozed. terapeut. batzuk Otros procedimientos terapéuticos sobre el oído	886	2,0	39,7	558	2,8	39,6	328	1,3	39,7		
132	Ebakuntza-gela erabiltzen duten beste prozedura terapeutiko batzuk emakumezko organoen gainean Otros proced. terapéut. con uso de quirófano sobre órg. femen.	829	1,9	38,1	-	-	-	829	3,4	38,1		

16.2. taula. Kirurgia ambulatorioan ohikoenak diren prozedura nagusiak (CCS kategorien arabera) eta biztanle horien batez besteko adina, ospitale pribatuetan.

Tabla 16.2. Procedimientos principales más frecuentes (por categoría CCS) de cirugía ambulatoria y edad media, en hospitales privados.

Lehenengo Prozedura kirurgikoaren CCS taldea Grupos CCS de Primer Proced. Quirurgico	Bi sexuak Ambos sexos			Gizonak Hombres			Emakumeak Mujeres		
	Kop N	%	\bar{X} Ad/Ed	Kop N	%	\bar{X} Ad/Ed	Kop N	%	\bar{X} Ad/Ed
170 Larruazaleko lesioren gaineko eszizio Escisión de lesión de piel	2.920	9,8	52,0	1.453	9,3	50,7	1.467	10,3	53,2
15 Kristalinoaren eta kataraten gaineko prozedurak Procedimientos sobre cristalino y cataratas	1.940	6,5	71,5	839	5,4	71,3	1.101	7,7	71,7
162 Ebakuntza-gela erabiltzen duten beste prozedura terapeutiko batzuk giltzaduretan Otros proced. terap. con uso de quirófano sobre articulaciones	1.438	4,8	50,0	915	5,9	47,5	523	3,7	54,2
175 Ebakuntza-gela erabiltzen duten beste prozedura terapeutiko batzuk larruazalean eta bularrean Otros procedimientos terapéuticos con uso de quirófano sobre piel y mama	1.294	4,3	54,1	628	4,0	55,9	666	4,7	52,4
6 Nerbio periferikoren deskonpresio Descompresión de nervio periférico	1.127	3,8	55,5	389	2,5	53,6	738	5,2	56,5
117 Beste prozedura terapeutiko batzuk gizonezko genitalen gainean Otros procedimientos terapéuticos sobre genitales masculinos	1.059	3,5	41,5	1.059	6,8	41,5	-	-	-
85 Iztai- eta izter-hernia konpontzea Reparación de hernia inguinal y femoral	899	3,0	57,7	796	5,1	57,9	103	0,7	56,0
53 Beheko gorputz-adarreko barize-benak kentzea Eliminación de venas varicosas de miembro inferior	892	3,0	51,7	338	2,2	51,6	554	3,9	51,8
174 Ebakuntza-gela erabiltzen ez duten beste prozedura terapeutiko batzuk larruazalean eta bularrean Otros proced.terapéut. sin uso de quirófano sobre piel y mama	859	2,9	53,4	426	2,7	52,1	433	3,0	54,6
149 Artroskopia Artroscopia	856	2,9	50,6	518	3,3	48,1	338	2,4	54,5

17.1. taula. Ospitaleratze arrunten kontaktuen batez besteko adina eta egonaldia, ertain-luzeko (e-l) ospitale publikoetan. Sexuaren araberako kontaktuen banaketa.

Tabla 17.1. Edad y estancia media de los contactos de hospitalización convencional, registradas en los hospitales públicos de media-larga (m-l) estancia. Distribución de contactos por sexo.

Ospitale Mota Tipo	Hospital Izena Nombre	Kontaktu / Contactos				Gizon Hombres %	Emakume Mujeres %
		Kop Nº	%	\bar{X} Ad/Ed	\bar{X} Eg/Es		
E-L publikoak M-L públicos	Leza	421	4,4	76,7	42,6	62,0	38,0
	Santa Marina	4.629	47,8	84,2	10,6	44,7	55,3
	Gorliz	1.859	19,2	79,5	22,7	45,6	54,4
	Amara	1.211	12,5	72,7	24,4	59,5	40,5
	GUZTIRA / TOTAL	8.120	83,9	81,0	17,1	48,0	52,0
E-L publikoak M-L públicos	San Onofre	212	2,2	76,8	78,4	53,8	46,2
	Matia Fundazioa	1.346	13,9	82,7	26,1	39,4	60,6
	GUZTIRA / TOTAL	1.558	16,1	81,9	33,3	41,3	58,7
	GUZTIRA / TOTAL	9.678	100,0	81,2	19,7	46,9	53,1

17.2. taula. Ospitaleratze arrunten alta mota, egonaldi ertaineko/luzeko (e/l) ospitale publikoetan.

Tabla 17.2. Tipo de alta, en hospitalización convencional, en hospitales públicos de media-larga (m-l) estancia.

ALTA MOTA TIPO DE ALTA	O. publikoa H. públicos		O. pribatuak H. privados	
	Kop-N	%	Kop-N	%
Etxera A domicilio	5.225	64,3	665	42,7
Beste ospitale batzutara lekualdatzea Traslado a otro hospital	271	3,3	71	4,6
Borondatezko altak Altas voluntarias	10	0,1	32	2,1
Heriotza Fallecimiento	2.145	26,4	530	34,0
Zentro soziosanitario batera lekualdatzea Traslado a centro socio-sanitario	398	4,9	243	15,6
Beste arrazoi batzuk Otras causas	71	0,9	17	1,1
GUZTIRA / TOTAL	8.120	100,0	1.558	100,0

18.1. taula. Ospitaleratze arrunten kontaktuak, gizonezkoak, diagnostiko-taldearen eta lurralde historikoaren arabera, ertain-luzeko ospitale publikoetan eta pribatuetan.

Tabla 18.1. Contactos de hospitalización convencional en hombres, por grupo de diagnóstico, y por territorio histórico; en hospitales de media-larga estancia públicos y privados.

Diagnostiko-taldearen GNS-10-ES CIE-10-ES del grupo de diagnóstico	Araba/Alava		Bizkaia		Gipuzkoa	
	Kop-N	%	Kop-N	%	Kop-N	%
Gaixotasun infekzioso eta parasitario batzuk Ciertas enfermedades infecciosas y parasitarias	10	2,4	115	4,0	23	1,8
Neoplasiak Neoplasias	109	26,2	437	15,2	205	16,4
Odola eta organo odol-sortzaileeko gaixotasunak eta immunitate-mekanismoari dagozkion trastorno batzuk Enfermedades de la sangre y órganos hematopoyéticos y ciertos trastornos que afectan al mecanismo inmunológico	3	0,7	11	0,4	4	0,3
Gaixotasun endokrino, nutrizional eta metabolikoak Enfermedades endocrinas, nutricionales y metabólicas	2	0,5	31	1,1	10	0,8
Mental eta portaeraren nahasmenduak Trastornos mentales y del comportamiento	2	0,5	14	0,5	27	2,2
Nerbio-sistemako gaixotasunak Enfermedades del sistema nervioso	20	4,8	39	1,4	76	6,1
Begiaren eta begi-eranskinen gaixotasunak Enfermedades del ojo y sus anexos	1	0,2	-	-	-	-
Zirkulazio-aparatuko gaixotasunak Enfermedades del aparato circulatorio	114	27,4	579	20,1	147	11,8
Arnas-aparatuko gaixotasunak Enfermedades del aparato respiratorio	87	20,9	1.097	38,1	68	5,4
Digestio-aparatuko gaixotasunak Enfermedades del aparato digestivo	18	4,3	69	2,4	26	2,1
Larruzaleko eta azalpeko ehuneko gaixotasunak Enfermedades de la piel y del tejido subcutáneo	2	0,5	30	1,0	9	0,7
Sistema muskuloeskeletikoko eta ehun konektiboko gaixotasunak Enfermedades del aparato musculoesquelético y del tejido conectivo	12	2,9	86	3,0	11	0,9
Aparatu genitourinarioko gaixotasunak Enfermedades del aparato genitourinario	10	2,4	115	4,0	12	1,0
Sintomak, zeinuak eta emaitza kliniko eta laborategiko anormalak, beste inon sailkatu gabeak Síntomas, signos y resultados anormales de pruebas complementarias, no clasificados bajo otro concepto	2	0,5	87	3,0	32	2,6
Lesio traumatikoen, intoxikazioen eta kanpoko kausen beste ondorio jakin batzuk Lesiones traumáticas, envenenamientos y otras consecuencias de causas externas	23	5,5	123	4,3	69	5,5
Osasun-egoeran eragina duten faktoreak eta osasun-zerbitzuekin edukitako kontaktua Factores que influyen en el estado de salud y contacto con los servicios sanitarios	1	0,2	43	1,5	529	42,4
Guztira / Total	416	100	2.876	100	1.248	100

18.2. taula. Ospitaleratze arrunten kontaktuak, emakumezkoak, diagnostiko-taldearen eta lurralde historikoaren arabera, ertain-luzeko ospitale publikoetan eta pribatuetan.

Tabla 18.2. Contactos de hospitalización convencional en mujeres, por grupo de diagnóstico, y por territorio histórico; en hospitales de media-larga estancia públicos y privados.

Diagnostiko-taldearen GNS-10-ES CIE-10-ES del grupo de diagnóstico	Araba/Alava		Bizkaia		Gipuzkoa	
	Kop-N	%	Kop-N	%	Kop-N	%
Gaixotasun infekzioso eta parasitario batzuk Ciertas enfermedades infecciosas y parasitarias	1	0,3	116	3,3	14	1,1
Neoplasiak Neoplasias	68	22,6	263	7,5	152	11,6
Odola eta organo odol-sortzaileeko gaixotasunak eta immunitate-mekanismoari dagozkion trastorno batzuk Enfermedades de la sangre y órganos hematopoyéticos y ciertos trastornos que afectan al mecanismo inmunológico	3	1,0	10	0,3	2	0,2
Gaixotasun endokrino, nutrizional eta metabolikoak Enfermedades endocrinas, nutricionales y metabólicas	2	0,7	77	2,2	2	0,2
Mental eta portaeraren nahasmenduak Trastornos mentales y del comportamiento	6	2,0	28	0,8	24	1,8
Nerbio-sistemako gaixotasunak Enfermedades del sistema nervioso	15	5,0	46	1,3	77	5,9
Begiaren eta begi-eranskinen gaixotasunak Enfermedades del ojo y sus anexos	1	0,3	-	-	-	-
Belarriko eta mastoide-apofisiko gaixotasunak Enfermedades del oído y de la apófisis mastoides	1	0,3	-	-	1	0,1
Zirkulazio-aparatuko gaixotasunak Enfermedades del aparato circulatorio	83	27,6	830	23,5	123	9,4
Arnas-aparatuko gaixotasunak Enfermedades del aparato respiratorio	45	15,0	1.315	37,3	44	3,4
Digestio-aparatuko gaixotasunak Enfermedades del aparato digestivo	13	4,3	93	2,6	17	1,3
Larruazaleko eta azalpeko ehuneko gaixotasunak Enfermedades de la piel y del tejido subcutáneo	-	-	33	0,9	8	0,6
Sistema muskuloeskeletikoko eta ehun konektiboko gaixotasunak Enfermedades del aparato musculoesquelético y del tejido conectivo	12	4,0	171	4,8	14	1,1
Aparatu genitourinarioko gaixotasunak Enfermedades del aparato genitourinario	9	3,0	277	7,8	9	0,7
Sortzetiko malformazioak, deformazioak eta kromosoma-anormalitateak Malformaciones congénitas, deformidades y anomalías cromosómicas	-	-	2	0,1	-	-
Sintomak, zeinuak eta emaitza kliniko eta laborategiko anormalak, beste inon sailkatu gabeak Síntomas, signos y resultados anormales de pruebas complementarias, no clasificados bajo otro concepto	7	2,3	125	3,5	19	1,5
Lesio traumatikoen, intoxikazioen eta kanpoko kausen beste ondorio jakin batzuk Lesiones traumáticas, envenenamientos y otras consecuencias de causas externas	31	10,3	102	2,9	88	6,7
Osasun-egoeran eragina duten faktoreak eta osasun-zerbitzuekin edukitako kontaktuak Factores que influyen en el estado de salud y contacto con los servicios sanitarios	4	1,3	42	1,2	713	54,6
Guztira / Total	301	100	3.530	100	1.307	100

19.1. taula. Ospitaleratze arrunten diagnostikorik ohikoena, 3 digituko diagnostiko-kategorien, kopuruen, adinaren eta batez besteko egonaldiaren arabera, ertain-luzeko egonaldi ospitale publikoetan. Sexuaren araberako datuak.

Tabla 19.1. Diagnósticos más frecuentes, por categorías diagnósticas de 3 dígitos, número, edad y estancia media; en hospitalización convencional, en hospitales públicos de media-larga estancia. Datos por sexo.

Diagnostiko nagusiaren GNS-10-ES CIE-10-ES de diagnóstico principal	Bi sexuak Ambos sexos				Gizonak Hombres				Emakumeak Mujeres			
	Kop- N	%	\bar{X} Ad/Ed	\bar{X} Eg/Es	Kop- N	%	\bar{X} Ad/Ed	\bar{X} Eg/Es	Kop- N	%	\bar{X} Ad/Ed	\bar{X} Eg/Es
J20 <i>Bronkitis akutu</i> Bronquitis aguda	701	8,6	86,1	9,9	227	5,8	83,5	10,2	474	11,2	87,4	9,8
I50 <i>Bihotz-gutxiegitasun</i> Insuficiencia cardiaca	585	7,2	86,9	10,2	232	6,0	85,3	10,6	353	8,4	88,0	9,9
I63 <i>Garuneko infartu</i> Infarto cerebral	509	6,3	80,7	31,6	243	6,2	76,8	36,3	266	6,3	84,3	27,3
J44 <i>Biriketako beste</i> <i>gaixotasun</i> <i>buxatzaile kroniko</i> <i>batzuk</i> Otras enfermedades pulmonares obstructivas crónicas	469	5,8	81,5	11,0	359	9,2	81,6	10,8	110	2,6	81,1	11,4
J18 <i>Pneumonia,</i> <i>zehaztugabeko</i> <i>organismoak sortua</i> Neumonía, microorganismo no especificado	355	4,4	85,5	10,6	181	4,6	83,9	11,7	174	4,1	87,1	9,4
Z51 <i>Ondorengo beste</i> <i>zainketa batzuk</i> Contacto para otros cuidados posteriores	338	4,2	73,1	23,7	207	5,3	72,4	24,5	131	3,1	74,2	22,6
N39 <i>Gernu-aparatuko</i> <i>beste nahasmendu</i> <i>batzuk</i> Otros trastornos del aparato urinario	328	4,0	86,2	11,0	85	2,2	83,3	12,1	243	5,8	87,2	10,6
J96 <i>Arnas gutxiegitasun,</i> <i>beste inon sailkatu</i> <i>gabea</i> Insuficiencia respiratoria, no clasificada bajo otro concepto	276	3,4	84,6	11,6	119	3,1	82,5	13,4	157	3,7	86,2	10,2
A41 <i>Bestelako</i> <i>septizemia batzuk</i> Otras sepsis	205	2,5	84,7	11,8	107	2,7	82,8	12,6	98	2,3	86,8	10,8

Diagnostiko nagusiaren GNS-10-ES CIE-10-ES de diagnóstico principal	Bi sexuak Ambos sexos				Gizonak Hombres				Emakumeak Mujeres			
	Kop- N	%	\bar{X} Ad/Ed	\bar{X} Eg/Es	Kop- N	%	\bar{X} Ad/Ed	\bar{X} Eg/Es	Kop- N	%	\bar{X} Ad/Ed	\bar{X} Eg/Es
J98 Beste arnas nahasmendu batzuk Otros trastornos respiratorios	205	2,5	85,0	10,5	82	2,1	84,5	8,5	123	2,9	85,3	11,9
C34 Bronkio eta biriketako neoplasia gaiztoa Neoplasia maligna de bronquio y pulmón	181	2,2	70,6	15,8	137	3,5	70,6	16,6	44	1,0	70,5	13,1
J69 Pneumonistis, solidoek eta likidoek sortua Neumonitis debida a sólidos y líquidos	157	1,9	84,4	11,7	80	2,1	83,0	11,4	77	1,8	85,9	12,1
I69 Gaixotasun zerebrobaskularren sekuelak Secuelas de enfermedad cerebrovascular	152	1,9	75,1	35,2	83	2,1	73,7	33,5	69	1,6	76,8	37,3
I61 Garun-barneko odoljario, ez traumatiko Hemorragia intracerebral no traumática	148	1,8	72,4	48,9	87	2,2	69,8	55,2	61	1,4	76,1	40,0
J45 Asma Asma	134	1,7	85,3	9,6	11	0,3	80,2	18,4	123	2,9	85,8	8,8
M80 Osteoporosi, egungo haustura patologikorekin Osteoporosis con fractura patológica actual	129	1,6	82,0	19,9	36	0,9	79,3	22,4	93	2,2	83,0	19,0
J10 Gripe, beste gripe birus ezagun batzuek eragitakoa Gripe debida a otros tipos de virus de la gripe identificados	113	1,4	85,7	8,9	54	1,4	84,1	9,4	59	1,4	87,2	8,4
Z47 Ondorengo zainketa ortopedikoak Cuidados ortopedicos posteriores	109	1,3	70,7	24,0	62	1,6	68,7	21,9	47	1,1	73,4	26,6
S06 Garezur-barneko lesio traumatiko Traumatismo intracraneal	98	1,2	77,6	34,1	58	1,5	77,1	32,8	40	0,9	78,4	35,9

Diagnostiko nagusiaren GNS-10-ES CIE-10-ES de diagnóstico principal	Bi sexuak Ambos sexos				Gizonak Hombres				Emakumeak Mujeres			
	Kop- N	%	\bar{X} Ad/Ed	\bar{X} Eg/Es	Kop- N	%	\bar{X} Ad/Ed	\bar{X} Eg/Es	Kop- N	%	\bar{X} Ad/Ed	\bar{X} Eg/Es
I11 Bihotzeko gaixotasun hipertentsibo Enfermedad cardiaca hipertensiva	78	1,0	87,2	9,2	18	0,5	83,7	9,1	60	1,4	88,3	9,3
C25 Pankreako neoplasia gaiztoa Neoplasia maligna de páncreas	64	0,8	73,7	12,2	32	0,8	69,7	10,7	32	0,8	77,8	13,6
C18 Koloneko neoplasia gaiztoa Neoplasia maligna de colon	63	0,8	76,5	14,7	43	1,1	75,0	15,8	20	0,5	79,7	12,3
N17 Giltzurrun- gutxiegitasun akutu Fallo renal agudo	56	0,7	85,8	11,4	28	0,7	85,0	14,7	28	0,7	86,6	8,2
C71 Garuneko neoplasia gaiztoa Neoplasia maligna de cerebro	55	0,7	67,3	33,2	27	0,7	65,1	35,3	28	0,7	69,3	31,2
I13 Bihotzeko eta giltzurrunetako gaixotasun hipertentsibo Enfermedad cardiaca y renal crónica hipertensiva	54	0,7	87,9	10,8	23	0,6	87,0	8,2	31	0,7	88,5	12,7

19.2. taula. Ospitaleratze arrunten diagnostikorik ohikoenak, 3 digituko diagnostiko-kategorien, kopuruen, adinaren eta batez besteko egonaldiaren arabera, ertain-luzeko egonaldi ospitale publikoetan. Lurralde historikoaren araberrako datuak.

Tabla 19.2. Diagnósticos más frecuentes, por categorías diagnósticas de 3 dígitos, número, edad y estancia media; en hospitalización convencional, en hospitales públicos de media-larga estancia. Datos por territorio histórico.

Diagnostiko nagusiaren GNS-10-AK CIE-10-MC de diagnóstico principal	Araba/Álava				Bizkaia				Gipuzkoa			
	Kop- N	%	\bar{X} Ad/Ed	\bar{X} Eg/Es	Kop- N	%	\bar{X} Ad/Ed	\bar{X} Eg/Es	Kop- N	%	\bar{X} Ad/Ed	\bar{X} Eg/Es
J20 <i>Bronkitis akutu</i> <i>Bronquitis aguda</i>	7	1,4	86,9	18,9	694	10,8	86,1	9,8	-	-	-	-
I50 <i>Bihotz-gutxiegitasun</i> <i>Insuficiencia</i> <i>cardiaca</i>	22	4,3	86,2	15,7	544	8,5	87,3	9,7	19	1,6	78,3	18,5
I63 <i>Garuneko infartu</i> <i>Infarto cerebral</i>	74	14,5	76,2	50,2	418	6,5	81,4	29,1	17	1,4	83,3	14,1
J44 <i>Biriketako beste</i> <i>gaixotasun</i> <i>buxatzaile kroniko</i> <i>batzuk</i> <i>Otras</i> <i>enfermedades</i> <i>pulmonares</i> <i>obstructivas</i> <i>crónicas</i>	17	3,3	80,5	21,1	439	6,9	81,8	10,2	13	1,1	72,1	24,5
J18 <i>Pneumonia,</i> <i>zehaztugabeko</i> <i>organismoak sortua</i> <i>Neumonía,</i> <i>microorganismo no</i> <i>especificado</i>	20	3,9	80,8	22,7	325	5,1	86,0	9,5	10	0,8	76,2	20,3
Z51 <i>Ondorengo beste</i> <i>zainketa batzuk</i> <i>Contacto para otros</i> <i>cuidados</i> <i>posteriores</i>	1	0,2	83	4,0	6	0,1	70,7	21,0	331	27,4	73,1	23,8
N39 <i>Gernu-aparatuko</i> <i>beste nahasmendu</i> <i>batzuk</i> <i>Otros trastornos del</i> <i>aparato urinario</i>	6	1,2	85,8	14,8	313	4,9	86,6	10,3	9	0,7	72,9	30,7
J96 <i>Arnas gutxiegitasun,</i> <i>beste inon sailkatu</i> <i>gabea</i> <i>Insuficiencia</i> <i>respiratoria, no</i> <i>clasificada bajo</i> <i>otro concepto</i>	60	11,8	83,0	21,9	211	3,3	85,7	8,7	5	0,4	61,6	7,4
A41 <i>Bestelako</i> <i>septicemia batzuk</i> <i>Otras sepsis</i>	2	0,4	79,0	13,5	179	2,8	85,8	10,6	24	2,0	76,5	20,0
J98 <i>Beste arnas</i> <i>nahasmendu batzuk</i> <i>Otros trastornos</i> <i>respiratorios</i>	1	0,2	45,0	197,0	188	2,9	86,0	8,8	16	1,3	75,4	19,5

Diagnostiko nagusiaren GNS-10-AK CIE-10-MC de	Araba/Álava				Bizkaia				Gipuzkoa			
	Kop-	%	\bar{X}	\bar{X}	Kop-	%	\bar{X}	\bar{X}	Kop-	%	\bar{X}	\bar{X}
C34 Bronkio eta biriketako neoplasia gaiztoa Neoplasia maligna de bronquio y pulmón	5	1,0	76,4	91,8	140	2,2	72,5	13,9	36	3,0	62,4	12,6
J69 Pneumonistis, solidoek eta likidoek sortua Neumonitis debida a sólidos y líquidos	5	1,0	87,4	14,8	150	2,3	84,3	11,6	2	0,2	87,0	13,0
I69 Gaixotasun zerebrobaskularren sekuelak Secuelas de enfermedad cerebrovascular	-	-	-	-	2	0,0	77,0	15,0	150	12,4	75,1	35,5
I61 Garun-barneko odoljario, ez traumatiko Hemorragia intracerebral no traumática	24	4,7	72,1	64,3	115	1,8	71,8	47,9	9	0,7	80,3	21,6
J45 Asma Asma	3	0,6	68,3	26,7	131	2,0	85,7	9,2	-	-	-	-
M80 Osteoporosi, egungo haustura patologikorekin Osteoporosis con fractura patológica actual	2	0,4	76,0	9,5	122	1,9	82,7	19,7	5	0,4	66,8	29,8
J10 Gripe, beste gripe birus ezagun batzuek eragindakoa Gripe debida a otros tipos de virus de la gripe identificados	1	0,2	94,0	5,0	110	1,7	85,8	8,8	2	0,2	78,5	16,5
Z47 Ondorengo zainketa ortopedikoak Cuidados ortopedicos posteriores	3	0,6	66,0	44,3	75	1,2	70,2	21,4	31	2,6	72,4	28,3
S06 Garezur-barneko lesio traumatiko Traumatismo intracraneal	1	0,2	27,0	76,0	70	1,1	78,3	34	27	2,2	77,7	32,7
I11 Bihotzeko gaixotasun hipertentsibo Enfermedad cardiaca hipertensiva	3	0,6	89,0	15,0	75	1,2	87,2	9,0	-	-	-	-

Diagnostiko nagusiaren GNS-10-AK CIE-10-MC de	Araba/Álava				Bizkaia				Gipuzkoa			
	Kop-	%	\bar{X}	\bar{X}	Kop-	%	\bar{X}	\bar{X}	Kop-	%	\bar{X}	\bar{X}
C25 Pankreako neoplasia gaiztoa Neoplasia maligna de páncreas	1	0,2	84,0	5,0	47	0,7	74,9	13,1	16	1,3	69,6	9,8
C18 Koloneko neoplasia gaiztoa Neoplasia maligna de colon	3	0,6	62,7	20,7	52	0,8	76,5	14,5	8	0,7	81,9	13,5
N17 Giltzurrun-gutxiegitasun akutu Fallo renal agudo	6	1,2	82,3	32,7	45	0,7	86,7	8,8	5	0,4	81,8	10,0
C71 Garuneko neoplasia gaiztoa Neoplasia maligna de cerebro	2	0,4	56,5	26,4	47	0,7	68,1	24,7	6	0,5	64,3	23,0
I13 Bihotzeko eta giltzurrunetako gaixotasun hipertentsibo Enfermedad cardiaca y renal crónica hipertensiva	1	0,2	91,0	7,0	52	0,8	87,7	9,7	1	0,1	92,0	69,0

20. *taula.* Psikiatriko ospitaletako kontaktu kopurua, egonaldiko batez-bestekoa eta mediana

Tabla 20. Nº de contactos, estancia media y mediana de los contactos en hospitales psiquiátricos

OSPITALE MOTA TIPO DE HOSPITAL	Kop-N	Egonaldia Estancia	
		Batez best.- Media	Mediana- Mediana
Ospitale publikoak Hospitales públicos	1.610	113,1	25,0
Ospitale pribatuak Hospitales privados	1.127	352,1	63,0
GUZTIRA / TOTAL	2.737	211,5	30,0

21. *taula.* Diagnostikorik ohikoenak, 3 digituko diagnostiko-kategorien, kopuruaren, adinaren eta batez besteko egonaldiaren arabera, psikiatriko ospitaletan. Sexuaren araberako datuak.

Tabla 21. Diagnósticos más frecuentes, por categorías diagnósticas de 3 dígitos, número, edad y estancia media; en hospitales psiquiátricos. Datos por sexo.

Diagnostiko nagusiaren GNS-10-ES CIE-10-ES de diagnóstico principal	Bi sexuak Ambos sexos				Gizonak Hombres				Emakumeak Mujeres			
	Kop- N	%	\bar{X} Ad/Ed	\bar{X} Eg/Es	Kop-N	%	\bar{X} Ad/Ed	\bar{X} Eg/Es	Kop-N	%	\bar{X} Ad/Ed	\bar{X} Eg/Es
F20 Eskizofrenia Esquizofrenia	614	22,4	43,4	503,0	430	30,0	41,5	441,0	184	14,1	47,9	649,0
F31 Nahasmendu bipolar Trastorno bipolar	276	10,1	52,4	62,8	122	8,5	46,8	94,1	154	11,8	56,9	37,9
F25 Nahasmendu eskizoafektibo Trastornos esquizoafectivos	230	8,4	47,1	147,0	108	7,5	43,3	211,0	122	9,4	50,5	90,9
F60 Nortasunaren nahasmendu espezifikoak Trastornos específicos de personalidad	197	7,2	38,9	138,0	72	5,0	37,0	153,0	125	9,6	40,0	129,0
F10 Alkoholarekin lotutako nahasmenduak Trastornos relacionados con alcohol	190	6,9	50,9	140,0	128	8,9	52,1	160,0	62	4,8	48,5	98,2
F32 Depresio- gertakari larria Trastorno depresivo mayor, episodio único	168	6,1	58,1	38,2	65	4,5	60,8	39,2	103	7,9	56,4	37,6

Diagnostiko nagusiaren GNS-10-ES CIE-10-ES de diagnóstico principal	Bi sexuak Ambos sexos				Gizonak Hombres				Emakumeak Mujeres			
	Kop-N	%	\bar{X} Ad/Ed	\bar{X} Eg/Es	Kop-N	%	\bar{X} Ad/Ed	\bar{X} Eg/Es	Kop-N	%	\bar{X} Ad/Ed	\bar{X} Eg/Es
F33 Depresio larria, errepikaria Trastorno depresivo mayor, recurrente	136	5,0	63,6	47,6	46	3,2	68,1	61,8	90	6,9	61,3	40,4
F43 Estres larriaren kontrako erreakzioa eta egokitzapena nahasmenduak Reacción a estrés grave y trastornos de adaptación	106	3,9	49,6	30,3	45	3,1	47,6	27,7	61	4,7	51,1	32,2
F22 Deliro(zko) nahasmenduak Trastornos delirantes	92	3,4	58,1	122,0	31	2,2	47,6	202,0	61	4,7	63,4	80,9
F29 Substantzia edo egoera fisiologiko ezagunarekin ez lotutako zehaztugabeko psikosi Psicosis no especificada no debida a sustancia o afección fisiológica conocidas	92	3,4	38,8	51,8	60	4,2	34,6	58,7	32	2,5	46,7	38,9
F34 Umorearen nahasmendu iraunkorrak [afektiborak] Trastornos persistentes del estado de ánimo [afectivos]	64	2,3	62,6	42,7	8	0,6	64,1	41,8	56	4,3	62,4	42,9
F41 Bestelako antsietate-nahasmendu batzuk Otros trastornos de ansiedad	35	1,3	60,8	29,5	9	0,6	52,9	17,2	26	2,0	63,6	33,8
I63 Garuneko infartu Infarto cerebral	34	1,2	66,1	80,4	22	1,5	62,9	89,6	12	0,9	71,9	63,3

Diagnostiko nagusiaren GNS-10-ES CIE-10-ES de diagnóstico principal	Bi sexuak Ambos sexos				Gizonak Hombres				Emakumeak Mujeres			
	Kop-N	%	\bar{X} Ad/Ed	\bar{X} Eg/Es	Kop-N	%	\bar{X} Ad/Ed	\bar{X} Eg/Es	Kop-N	%	\bar{X} Ad/Ed	\bar{X} Eg/Es
F03 Zehaztugabeko dementzia Demencia no especificada	33	1,2	79,1	127,0	18	1,3	79,6	203,0	15	1,2	78,5	35,5
F19 Beste substantzia psikoaktibo batzuekin lotutako nahasmenduak Trastornos relacionados con otras sustancias psicoactivas	27	1,0	36,7	47,8	21	1,5	35,8	54,4	6	0,5	40,0	24,7
F70 Adimen-atzeratasun arin Discapacidad intelectual leve	26	0,9	37,0	1153,0	19	1,3	34,8	1050,0	7	0,5	43,0	1434,0
I61 Garun-barneko odoljario, ez traumatiko Hemorragia intracerebral no traumática	26	0,9	62,0	70,1	16	1,1	58,4	74,3	10	0,8	67,8	63,5
F50 Elikadura-portaeraren nahasmenduak Trastornos de la conducta alimentaria	24	0,9	39,7	82,9	24	1,8	39,7	82,9
F14 Kokainarekin lotutako nahasmenduak Trastornos relacionados con cocaína	22	0,8	38,5	28,2	15	1,0	38,7	25,2	7	0,5	38,1	34,7
F06 Beste nahasmendu mental batzuk, egoera fisiologiko ezagunarekin lotuta Otros trastornos mentales debidos a afección fisiológica conocida	20	0,7	65,2	52,9	10	0,7	59,7	57,1	10	0,8	70,7	48,7

Diagnostiko nagusiaren GNS-10-ES CIE-10-ES de diagnóstico principal	Bi sexuak Ambos sexos				Gizonak Hombres				Emakumeak Mujeres			
	Kop-N	%	\bar{X} Ad/Ed	\bar{X} Eg/Es	Kop-N	%	\bar{X} Ad/Ed	\bar{X} Eg/Es	Kop-N	%	\bar{X} Ad/Ed	\bar{X} Eg/Es
G30 Alzheimer-en gaixotasun Enfermedad de Alzheimer	20	0,7	83,7	170,0	10	0,7	83,3	149,0	10	0,8	84,0	192,0
S06 Garezur-barneko lesio traumatiko Traumatismo intracraneal	20	0,7	48,3	105,0	14	1,0	47,3	114,0	6	0,5	50,5	84,2
F15 Estimulatzailekin lotutako beste nahasmendu batzuk Otros trastornos relacionados con estimulantes	19	0,7	37,3	43,4	11	0,8	36,7	58,7	8	0,6	38,1	22,3
F05 Egoera fisiologiko ezagunarekin lotutako delirio Delirio debido a afección fisiológica conocida	18	0,7	82,9	16,9	7	0,5	80,7	16,4	11	0,8	84,4	17,2
F71 Adimen-atzeratasun ertaina Discapacidad intelectual moderada	17	0,6	39,0	354,0	8	0,6	38,5	609,0	9	0,7	39,4	128,0

Gure esker onak DGOMko datuak jasotzen eta kodifikatzen laguntzen duten profesional guztiei, informazio horren kalitatea ahalik eta onena izateko egiten dituzten ahaleginengatik.

Nuestro agradecimiento a todos los profesionales que colaboran en la recogida y codificación de datos del CMBD por su dedicación a que esta información sea de la mejor calidad posible.