

# DROGAS Y ESCUELA X

Encuesta sobre uso de drogas entre escolares en la CAPV



Instituto Deusto de Drogodependencias 2022

 **Deusto**

Instituto Deusto de  
Drogodependencias  
Droga-menpekotasunen  
Deustuko Institutua



- **Director:** Álvaro Moro Inchaurtieta
- **Equipo Asesor:**
  - Josu Solabarrieta Eizaguirre
  - Manuel González de Audikana
  - Marta Ruiz Narezo
  - Teresa Laespada
  - Rosa Santibáñez Gruber
  - Elisabete Arostegui Santamaría
- **Trabajo de Campo:**
  - IKERFEL
- **Secretaría:**
  - Arantza Andikoetxea Azkorra

Esta investigación ha sido realizada por el Instituto de Drogodependencias de la Universidad de Deusto, ha sido promovida y financiada por la Dirección de Salud Pública y Adicciones (Dpto. de Salud) del Gobierno Vasco.



Los contenidos de este documento, en la presente edición, se publican bajo la licencia: Atribución-No Comercial-Sin Derivadas 4.0 Internacional (CC BY-NC-ND 4.0)  
Unsupported de Creative Commons (más información <https://creativecommons.org/licenses/bync-nd/4.0/deed.es>)

- **Introducción**
- **Características de la encuesta**
- **Características de la muestra**
- **Consumo por tipo de sustancia psicoactiva**
  - Alcohol
  - Intoxicaciones etílicas
  - Tabaco (cigarrillo convencional + electrónico)
  - Cannabis
  - Cocaína
  - Anfetaminas
  - Éxtasis y similares
  - Bebidas energéticas (+ alcohol)
  - Psicofármacos (con y sin receta)
  - Otras sustancias: Heroína, Inhalables, Crack (coca base), Setas alucinógenas, Ketamina, LSD
- **Prácticas de juego con dinero y apuestas**
- **Uso de nuevas tecnologías como medio de diversión y ocio**
- **Conducta antisocial**
- **Acoso escolar**
- **Conclusiones y bibliografía comentada**

Durante el curso escolar 2021-2022 se ha realizado esta edición de la encuesta DROGAS Y ESCUELA, que se enmarca en lo que podríamos denominar *programa de investigación sobre el uso de drogas por parte del alumnado de secundaria del País Vasco*, que viene realizándose de forma cuatrianual desde el curso 1981-82 (en la ciudad de Donostia-San Sebastián), y que tienen como objetivo conocer la situación y las tendencias del consumo de drogas, de otras conductas capaces de crear adicciones y de conductas problemáticas entre los estudiantes que cursan Enseñanzas Secundarias.

La realización de la investigación corresponde al Instituto de Drogodependencias de la Universidad de Deusto y su financiación y promoción corresponden a la Dirección de Salud Pública y Adicciones del Departamento de Salud del Gobierno Vasco.

La Metodología es similar a la utilizada por el Observatorio Español de las Drogas y las Adicciones (ESTUDES) y por el Observatorio Europeo de las drogas y las toxicomanías (ESPAD) lo que permite realizar comparaciones con poblaciones más amplias.

## Objetivos:

La encuesta DROGAS Y ESCUELA tiene por objetivo recoger información sobre el consumo de drogas y otras conductas capaces de crear adicciones y problemáticas. Esta investigación tiene un carácter epidemiológico y proporciona una panorámica global de los mencionados comportamientos por parte de la población adolescente en transición hacia la vida adulta. A partir de este objetivo general, se establecen los siguientes objetivos específicos:

- Conocer la prevalencia de consumo de las distintas drogas psicoactivas.
- Conocer las características sociodemográficas más importantes de los consumidores.
- Conocer algunos patrones de consumo relevantes.
- Conocer la prevalencia de las prácticas del juego dinerario y las características sociodemográficas de los y las usuarias
- Conocer las frecuencias de uso de las TIC, así como las características sociodemográficas de las personas usuarias.

En esta edición, DROGAS Y ESCUELA X, se han estudiado además de los consumos otras conductas que pueden contener riesgos como son el juego dinerario, el uso de las TIC, la conducta antisocial y el acoso escolar.

También se ha recogido información sobre algunas variables que tienen relación con el consumo y otros comportamientos de riesgo como son la marcha escolar, los valores, la autoestima, la asertividad y la inclusión social.

# Características de la Encuesta

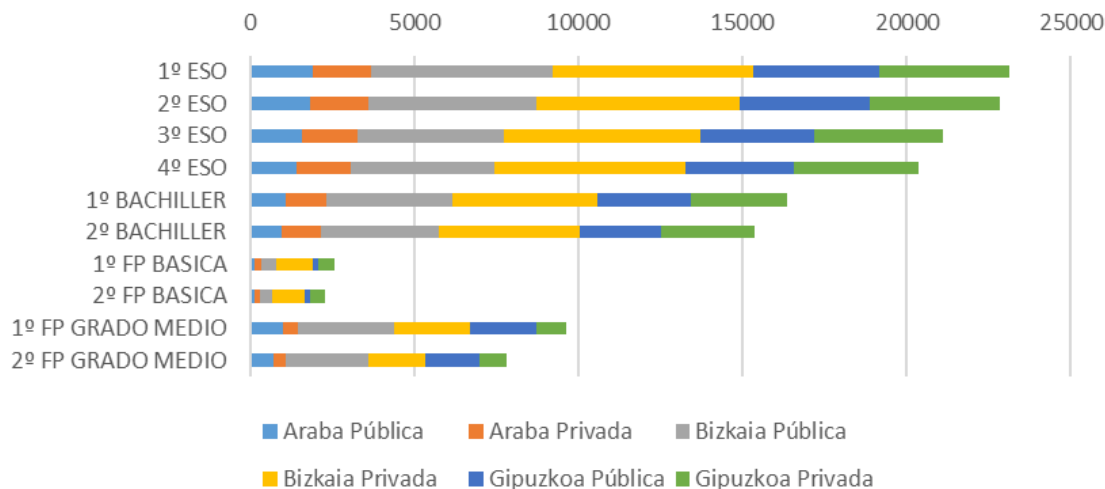
- **MUESTRA:** En esta décima edición realizada en el curso 2021/2022: 6.209 estudiantes de 88 centros educativos públicos y privados. El estudio ha tomado como universo el conjunto de población matriculada en centros educativos. El procedimiento de muestreo empleado ha sido un muestreo por conglomerados bietápico, en el que, en primera instancia, se han seleccionado aleatoriamente centros educativos (unidades de primera etapa) y en segundo lugar aulas (unidades de segunda etapa), proporcionando el cuestionario a todos los alumnos presentes en las mismas.
- **ERROR MUESTRAL:** el error muestral máximo para un nivel de confianza del 95%, es del 1,25% .
- **Recogida de la información:** La encuesta se ha realizado en el territorio de la CAE. El periodo de recogida de información ha sido del 1 de octubre de 2021 al 1 de abril de 2022, y su universo han sido los estudiantes de 12-24 años que cursaron Enseñanzas Secundarias en la CAE en el curso 2021-22. Estos alumnos estaban matriculados en distintas etapas:
  - De 1º a 4º de Enseñanza Secundaria Obligatoria.
  - 1º y 2º de Bachillerato.
  - 1º y 2º de Ciclos Formativos de Grado Medio de Formación Profesional.
  - 1º y 2º de Formación Profesional Básica
- El método de recogida se ha llevado a cabo por un trabajador de campo que ha acudido al centro educativo y ha explicado las normas. Después, ha permanecido en el aula durante todo el proceso y ha recogido el cuestionario una vez finalizado.
- Esta herramienta es un cuestionario estandarizado, anónimo y “auto-administrado” cumplimentado por escrito por todos los estudiantes de las aulas seleccionadas durante una clase normal (45-60 minutos). Dichos cuestionarios han estado disponibles en las dos lenguas oficiales de la CAE.
- **Análisis de datos:** Este informe se corresponde con un análisis general con los principales resultados de todo el alumnado de Enseñanzas Secundarias que cuenta con las principales frecuencias y resultados de las variables analizadas en la investigación.
- Las prevalencias de consumos de sustancias se presentan en los tres rangos temporales que habitualmente se recogen: a lo largo de la vida, en el último año y en el último mes.
- En aquellas variables donde ha sido posible hacer la comparación se ha procedido a comparar los consumos y las conductas problemáticas relacionadas con el juego y las TICS con las encuestas de drogas y otras adicciones que se realizan a estudiantes en el estado (ESTUDES 2021) y a nivel europeo (ESPAD 2019)

# Características de la muestra

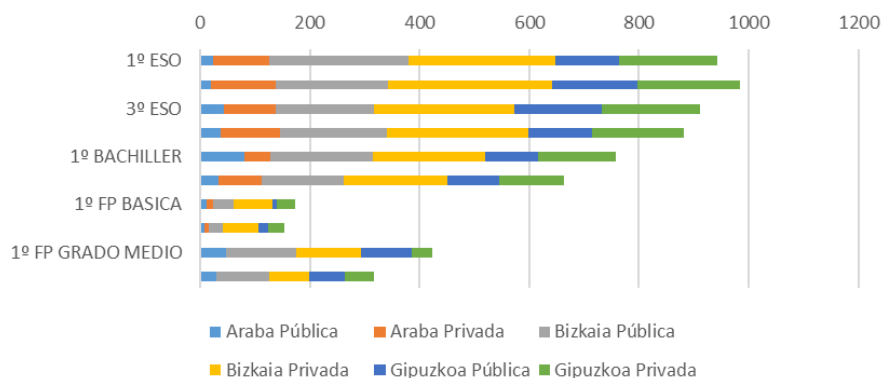
Aunque el diseño del muestreo se ha realizado siguiendo las características de la población escolar, durante el desarrollo del trabajo de campo es inevitable que se produzcan algunas pequeñas desviaciones de la muestra en la recogida de datos. Con la intención de reducir los sesgos y que no afecten a los resultados generales, se ha procedido a ponderar la muestra obtenida en función del curso y de la Red y del territorio ajustándola a los valores del Universo, a la hora de exponer los resultados generales, pero se ha utilizado la muestra recogida, sin ponderar, a la hora de relacionar las variables.

A continuación se presenta las características del universo del estudio, la muestra seleccionada y el resultado de la ponderación, a través de tres variables sociodemográficas básicas: el curso, la red educativa y el territorio histórico.

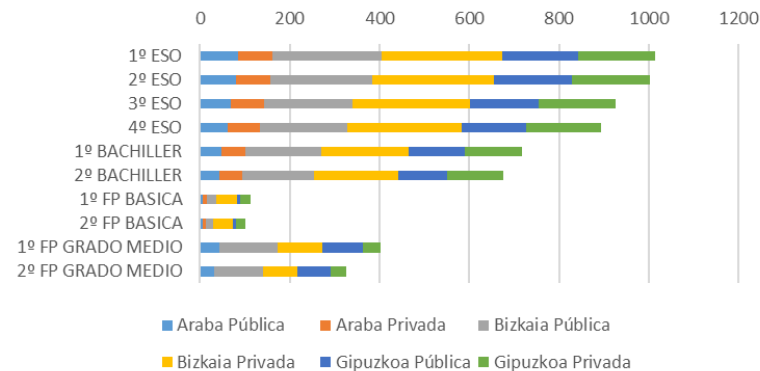
### Universo del estudio - CAE 2021



### Muestra de Drogas y Escuela X



### Muestra de Drogas y Escuela X ponderada



# Consumo de Alcohol

- Consumo general
- Consumo por sexo
- Consumo por edad
- Consumo por curso y tipo de estudio
- Evolución consumo alcohol 2006 – 2022
- Comparativa consumo alcohol ESTUDES y ESPAD

# Consumo general

VECES QUE HA CONSUMIDO BEBIDAS ALCOHÓLICAS						
VALORES	A LO LARGO DE LA VIDA		DURANTE EL ÚLTIMO AÑO		DURANTE EL ÚLTIMO MES	
	N	%	N	%	N	%
	0) Nunca	2333	40,5	2616	45,4	3465
1) 1-2	686	11,9	718	12,4	925	16,2
2) 3-5	476	8,3	486	8,4	620	10,8
3) 6-9	328	5,7	431	7,5	339	5,9
4) 10-19	464	8,1	555	9,6	229	4,0
5) 20-39	474	8,2	487	8,4	86	1,5
6) 40 y más	1000	17,4	474	8,2	59	1,0
Total	5761	100,0	5768	100,0	5724	100,0

El alcohol es la sustancia más utilizada en el sentido de que es la que la más extendida, la que más gente consume y prueba de ello es que tres de cada cinco estudiantes de Enseñanzas Medias se han iniciado en su consumo.

Si bien al acercarnos a los momentos más próximos este consumo desciende el caso es que aproximadamente dos de cada cinco estudiantes lo han usado en el último mes, un 6,5% semanalmente y un 1% beben alcohol a diario.

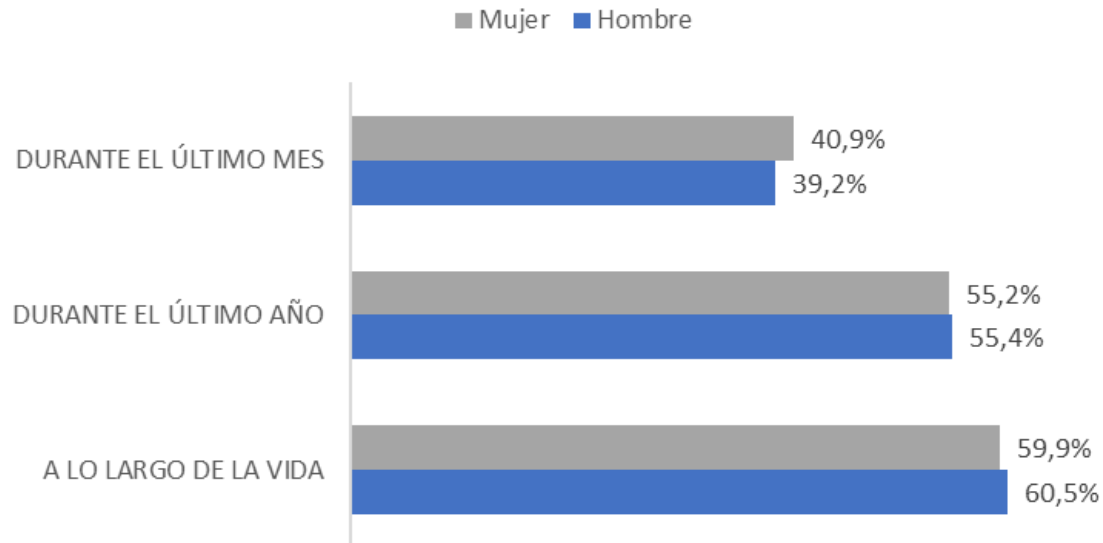
VECES QUE HA CONSUMIDO BEBIDAS ALCOHÓLICAS						
VALORES	A LO LARGO DE LA VIDA		DURANTE EL ÚLTIMO AÑO		DURANTE EL ÚLTIMO MES	
	N	%	N	%	N	%
	NO consumo	2333	40,5	2616	45,4	3465
SI consumo	3428	59,5	3151	54,6	2258	39,5
Total	5761	100,0	5768	100,0	5724	100,0



# Consumo por sexo

Es una sustancia en la que no hay diferencias entre varones y mujeres en el conjunto de estudiantes de enseñanzas medias, en cuanto a la extensión de consumo, es decir, hay el mismo número de alumnas que beben que de alumnos, si bien a través de otros indicadores sabemos que los chicos consumen más cantidad que las chicas.

## Consumo de alcohol por sexo

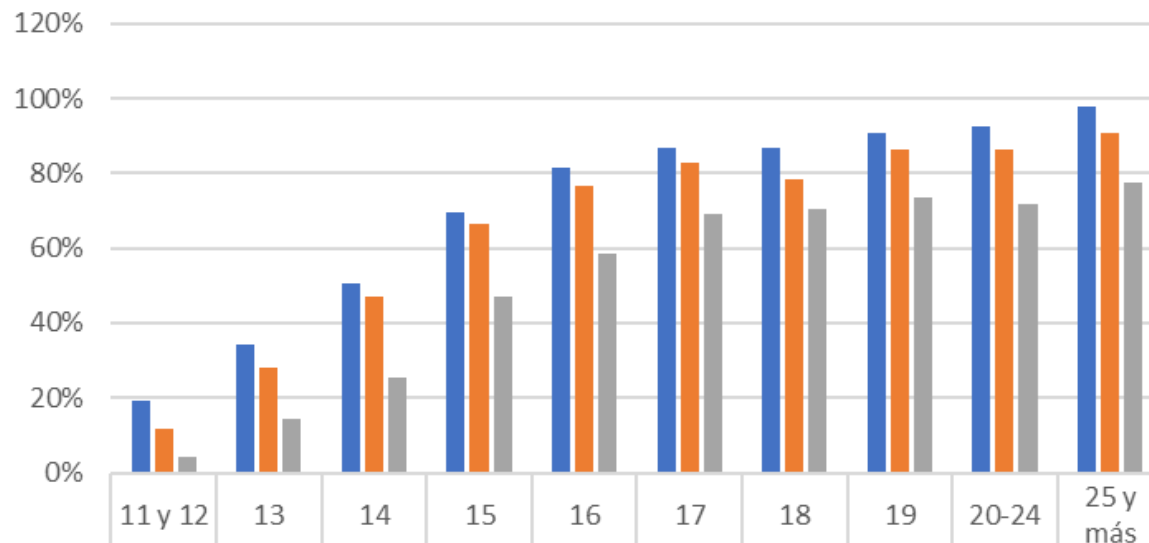


# Consumo por edad

La edad ofrece un dato muy revelador en cuanto a como se produce este inicio en el consumo, ya que según crece la edad se incrementa notablemente el acceso a las bebidas. En esta variable encontramos tres hitos que pasamos a citar:

- El primero a los 14 años ya que ahí la proporción de personas iniciadas en el alcohol iguala al de no iniciados.
- El segundo se sitúa en los 19 años ya que a partir de esa edad no llega al 10 % los iniciados y este número sigue decreciendo.
- El tercero son los 16 a partir de los cuales el consumo mensual supera al no consumo

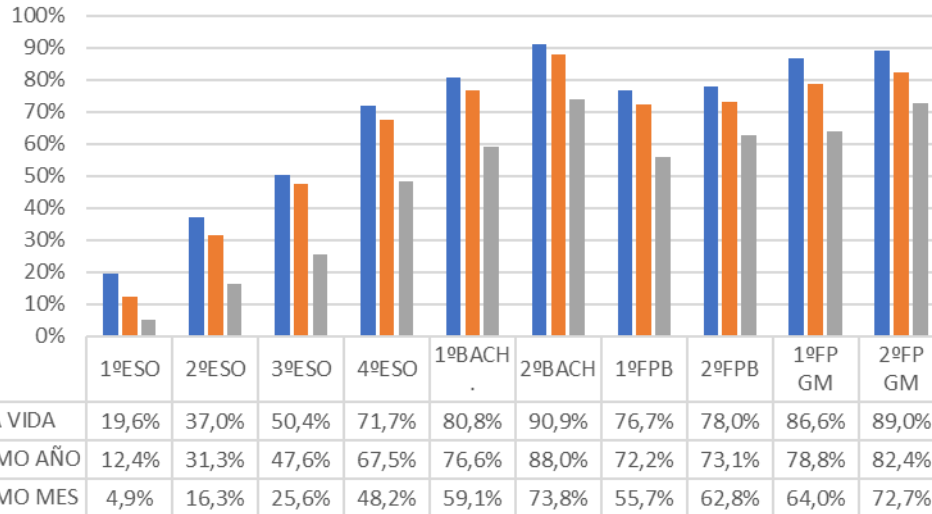
## Consumo alcohol por edad



	11 y 12	13	14	15	16	17	18	19	20-24	25 y más
■ A LO LARGO DE LA VIDA	19,4%	34,1%	50,5%	69,7%	81,3%	86,9%	86,6%	90,6%	92,3%	97,7%
■ DURANTE EL ÚLTIMO AÑO	11,9%	28,0%	47,2%	66,3%	76,8%	82,9%	78,5%	86,5%	86,3%	90,7%
■ DURANTE EL ÚLTIMO MES	4,4%	14,2%	25,5%	47,1%	58,6%	69,2%	70,4%	73,6%	71,8%	77,3%

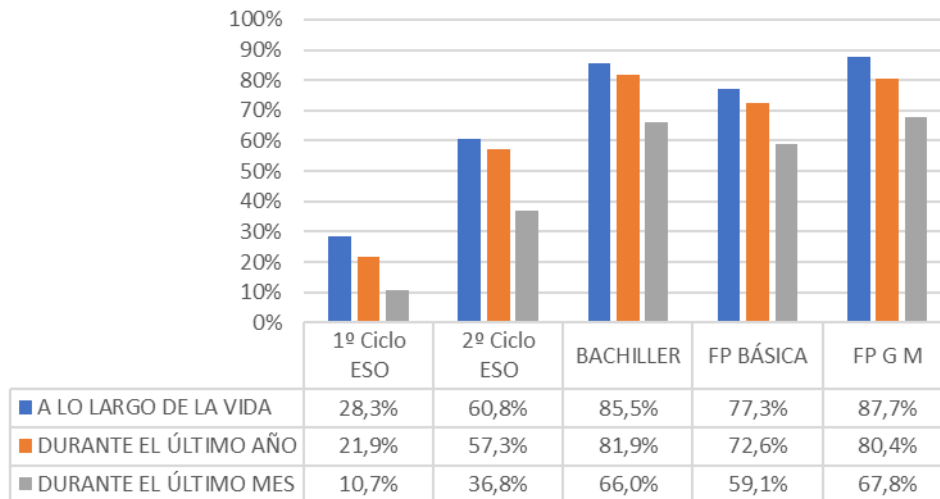
# Consumo por curso y tipo de estudio

## Consumo alcohol por curso



Cuando se recogen los factores asociados a conductas desadaptadas, como es el uso de drogas entre menores, las dificultades escolares aparecen como uno de los más habituales, esto nos llevaría a que los y las estudiantes de la Formación Profesional Básica constituyen el colectivo en el que más extendido debería estar el consumo, porque estas enseñanzas recogen al alumnado que no ha aprobado la ESO.

## Consumo de alcohol por tipo de estudio



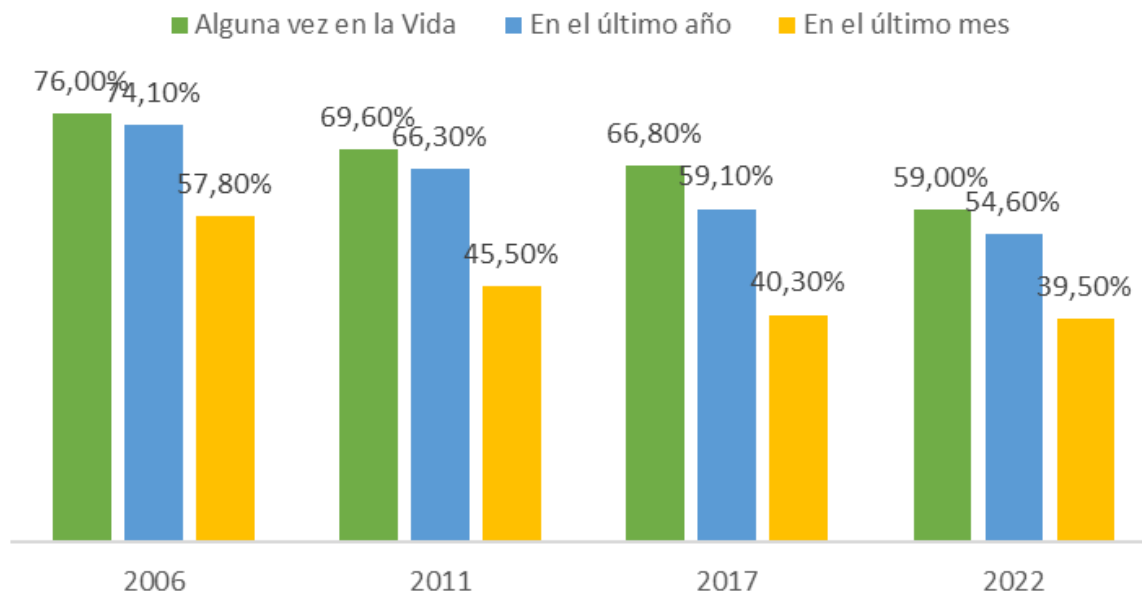
Sin embargo, en el caso del alcohol donde más extendido está el consumo es entre el alumnado de Bachiller y FP de Grado Medio, que tienen mejores resultados académicos que el alumnado de FPB, lo cual indica lo aceptado de esta práctica.

# Evolución consumo alcohol 2006 - 2022

Se aprecia una constante disminución del consumo de alcohol entre el colectivo de estudiantes de secundaria en las cuatro mediciones realizadas en estos 16 años, desde 2006 hasta 2022. Esta disminución, sin embargo, no sigue una pauta común destacaríamos tres ideas:

- La disminución más grande ya se ha producido entre 2006/2011 en los tres supuestos de consumo
- Es importante el descenso iniciático entre el 2017/2022, quizás por el efecto "Covid", que ha podido retraer a muchas personas
- A tenor de los datos relativos al consumo en el último mes, parece que este descenso ha tocado fondo, ya que no hay diferencias 2017/2022. En ese caso la posible influencia de la "Covid" es mucho menor, por cuanto en el periodo de recogida de datos del estudio actual (1 de octubre de 2021 al 1 de abril de 2022), las restricciones a la movilidad y al acceso al alcohol eran mínimas

## Evolución consumo alcohol 2006 - 2022



# Comparativa consumo alcohol ESTUDES y ESPAD

La comparación con los datos de la investigación estatal ESTUDES (2021) se realiza sobre el alumnado de 3ºy4ºESO, 1ºy2º de Bachiller y 1ºy 2º de FPGM seleccionando 14-18 años. Los resultados muestran como en el consumo de la CAPV esta ligeramente por debajo del Estado.

COMPARATIVA CONSUMO DE ALCOHOL			
	Alguna vez en la Vida	En el último año	En el último mes
DROGAS y ESCUELA X	73,4%	69,3%	52,1%
ESTUDES	73,9%	70,5%	53,6%

ESPAD es un programa de investigación epidemiológica para alumnos de 15-16 años de toda Europa. En este caso hemos comparado los resultados de ESPAD (2019) para Europa, para España y los comparamos con los de DyE X. Como puede apreciarse el consumo es menor en la categoría alguna vez en la vida pero el consumo mensual es mayor en la CAPV.

COMPARATIVA CONSUMO DE ALCOHOL		
	Alguna vez en la Vida	En el último mes
DROGAS y ESCUELA X	74,9%	52,8%
ESPAD (Estado)	78%	47%
ESPAD (Media Europea)	79%	47%

# Consumo de Alcohol (intoxicaciones etílicas)

- Intoxicaciones etílicas general
- Intoxicaciones etílicas por sexo
- Intoxicaciones etílicas por edad
- Intoxicaciones etílicas por curso y tipo de estudio
- Evolución intoxicaciones etílicas 2006 – 2022
- Comparativa intoxicaciones etílicas ESTUDES y ESPAD

# Alcohol (intoxicaciones étlicas)

VALORES	VECES QUE SE HA EMBORRACHADO CON BEBIDAS ALCOHÓLICAS					
	A LO LARGO DE LA VIDA		DURANTE EL ÚLTIMO AÑO		DURANTE EL ÚLTIMO MES	
	N	%	N	%	N	%
0) Nunca	3778	63,5	3950	66,6	4666	79,4
1) 1-2	582	9,8	687	11,6	743	12,6
2) 3-5	414	7,0	423	7,1	283	4,8
3) 6-9	331	5,6	340	5,7	110	1,9
4) 10-19	325	5,5	266	4,5	47	,8
5) 20-39	220	3,7	142	2,4	15	,3
6) 40 y más	304	5,1	120	2,0	10	,2
Total	5954	100,0	5929	100,0	5875	100,0

Este apartado enlaza directamente con el anterior, ya que la intoxicación ética es el resultado de un consumo de alcohol en determinadas personas. Pero este hecho no significa siempre un elevado consumo, ya que la borrachera puede producirse con poca cantidad en personas muy jóvenes, de poco peso y sin hábito de consumo y, además, tienen más probabilidades de sufrirlo las mujeres por su menor capacidad de metabolización.

VALORES	VECES QUE SE HA EMBORRACHADO CON BEBIDAS ALCOHÓLICAS					
	A LO LARGO DE LA VIDA		DURANTE EL ÚLTIMO AÑO		DURANTE EL ÚLTIMO MES	
	N	%	N	%	N	%
NO Borrach.	3778	63,5	3950	66,6	4666	79,4
SI Borrach.	2176	36,5	1979	33,4	1208	20,6
Total	5954	100,0	5929	100,0	5875	100,0

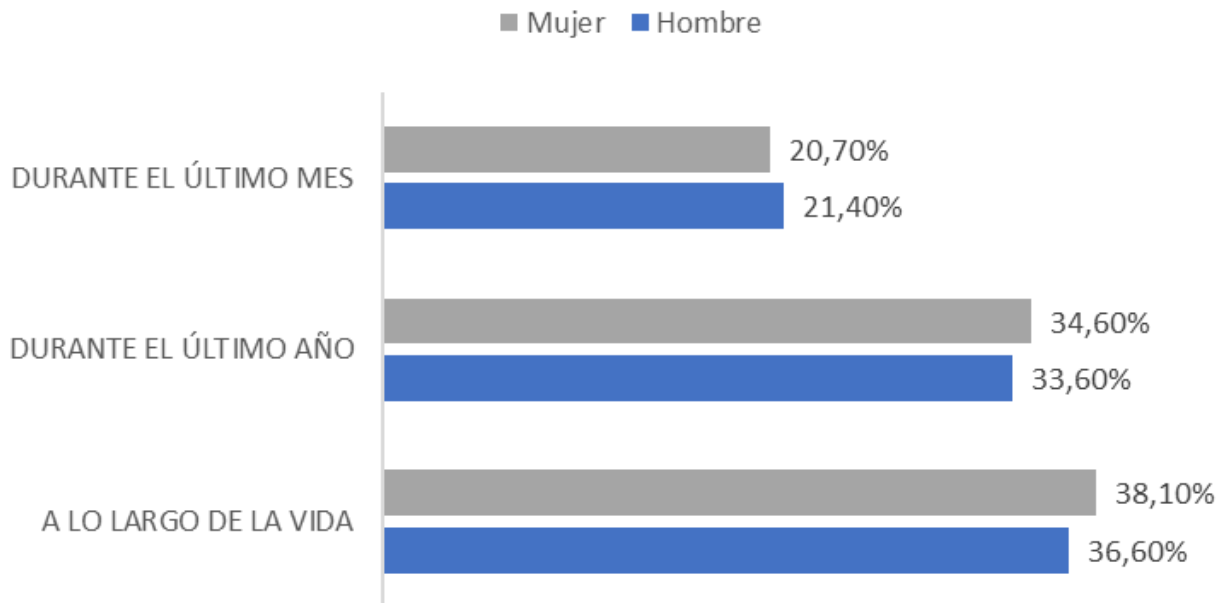
Poco más de tres de cada cinco personas no se han emborrachado nunca, uno de cada cinco lo ha hecho en el último mes y poco más de uno de cada cien lo ha hecho semanalmente.

# Intoxicaciones étílicas por sexo

Al analizar esta variable en referencia a la intoxicación étílica nos encontramos con que se vuelve a reproducir el dato de consumo, no hay diferencias entre chicos y chicas en cuanto a las borracheras.

Pero hay que tener en cuenta que, como ya hemos apuntado, dadas las características fisiológicas de las mujeres su capacidad de metabolizar el alcohol es menor que la de los varones y, por lo tanto, suele suceder que se emborrachen con ingestas menores que sus compañeros de estudios.

## Intoxicaciones étílicas por sexo



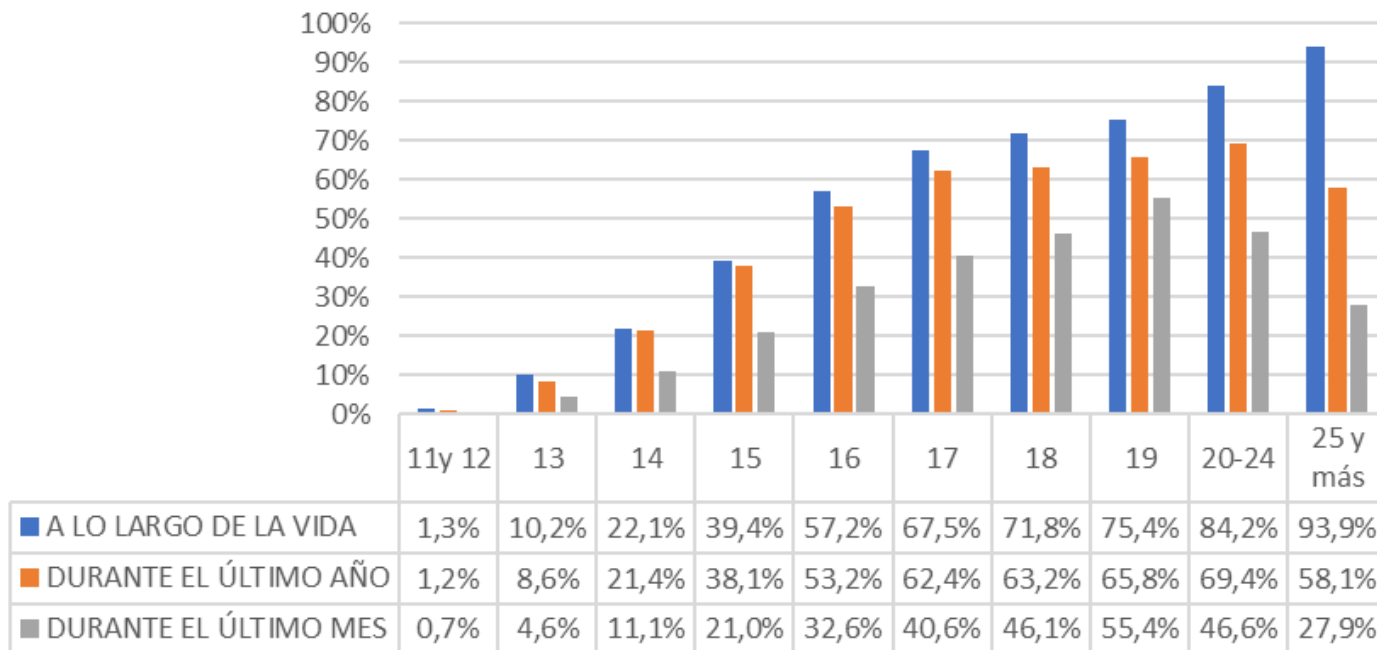


# Intoxicaciones étílicas por edad

En el apartado de consumo de alcohol hemos señalado como a partir de los 14 años la proporción de personas iniciadas en el alcohol es igual al de no iniciados, por lo tanto, a partir de los 15 ya había más alumnado iniciado en el consumo que legos. En este caso es a los 16 años cuando la mayoría del alumnado ha pasado por ese trance de la borrachera.

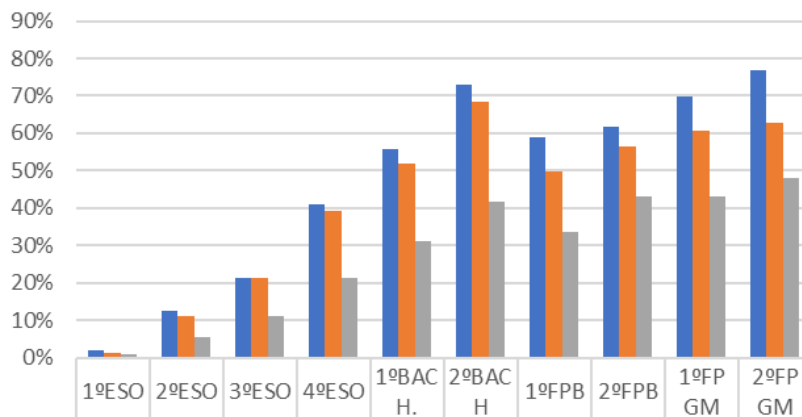
La práctica de la borrachera crece con la edad de forma continua sin interrupción, sin embargo, en lo que respecta a la borrachera mensual crece hasta los 19 años y luego tiende de remitir. Nos preguntamos si en buena parte de estas y estos jóvenes la borrachera es parte de un ritual de iniciación propio de una edad, a partir de la cual esa conducta va disminuyendo

Intoxicaciones étílicas por edad



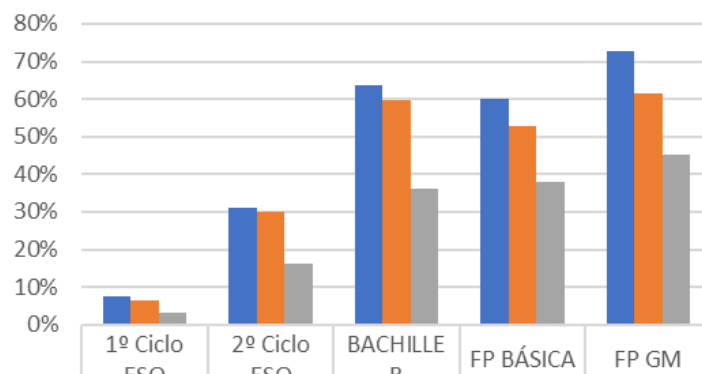
# Intoxicaciones éticas por curso y tipo de estudio

## Intoxicación ética por curso



	1ºESO	2ºESO	3ºESO	4ºESO	1ºBAC H.	2ºBAC H.	1ºFPB	2ºFPB	1ºFP GM	2ºFP GM
■ A LO LARGO DE LA VIDA	2,1%	12,5%	21,2%	40,9%	55,6%	72,9%	59,0%	61,7%	69,8%	76,7%
■ DURANTE EL ÚLTIMO AÑO	1,5%	11,2%	21,3%	39,4%	52,0%	68,3%	49,7%	56,6%	60,6%	62,7%
■ DURANTE EL ÚLTIMO MES	1,1%	5,5%	11,1%	21,4%	31,3%	41,8%	33,8%	43,2%	43,2%	48,1%

## Intoxicación ética por tipo de estudio



	1º Ciclo ESO	2º Ciclo ESO	BACHILLER	FP BÁSICA	FP GM
■ A LO LARGO DE LA VIDA	7,4%	30,9%	63,7%	60,2%	72,7%
■ DURANTE EL ÚLTIMO AÑO	6,5%	30,1%	59,6%	52,9%	61,5%
■ DURANTE EL ÚLTIMO MES	3,3%	16,2%	36,2%	38,1%	45,3%

En lo que respecta a los estudios, como en el caso del alcohol, encaja con la edad, siendo el paso de la ESO a la Secundaria Postobligatoria cuando la experiencia de la borrachera supera a la mitad del alumnado y en los segundos cursos de estas enseñanzas cuando los guarismos, relativos a esta práctica, son mayores, destacando el alumnado de 2º curso de la FP de Grado Medio como en el que más borracheras mensuales se producen.

Como en el caso del consumo de alcohol, nos encontramos con que el alumnado de la FPB -los que más dificultades escolares han tenido- no son los que con más frecuencia se emborrachan, sino, que los bachilleres y los de FP de Grado medio los que acumulan mayor número de borracheras iniciáticas, si bien cuando nos fijamos en las intoxicaciones mensuales no hay diferencia entre Bachiller y FPB.

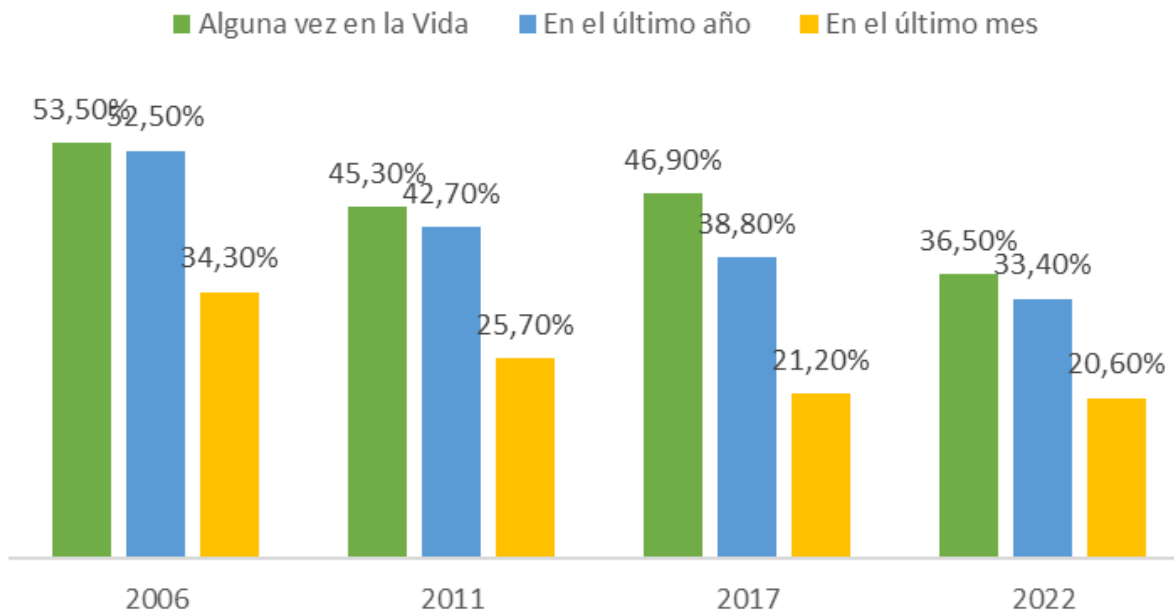
Esto ayuda a corroborar lo apuntado en el caso del alcohol, que el consumo e incluso un consumo "intenso" está tan imbricado en nuestra sociedad que no es patrimonio de los que tienen más dificultades.

# Evolución intoxicaciones étílicas 2006 - 2022

La evolución de las intoxicaciones muestra una tendencia claramente reductora, tendencia que, aunque siendo la más grande en las dos últimas mediciones (2017/2022) en el caso del uso iniciático, no es exclusiva de esta última, sino que se aprecia a lo largo de toda la serie, siendo las diferencias entre 2006/2011 muy notables. Esta mencionada reducción, 2017/2022, en ese consumo iniciático es posible que se haya visto afectado por las condiciones creadas en torno al COVID.

Destacamos también como esa tendencia descendente es frenada en el consumo mensual en las dos últimas mediciones, nos volvemos a preguntar si se ha llegado a una especie de tope por abajo.

## Evolución intoxicación etílica 2006-2022



La comparación con los datos de la investigación estatal ESTUDES (2021) muestran como en la CAPV la prevalencia de intoxicaciones étlicas es superior al del Estado en el último año y en el último mes.

COMPARATIVA de las intoxicaciones étlicas			
	Alguna vez en la Vida	En el último año	En el último mes
DROGAS y ESCUELA X	48,3%	45,1%	27,8%
ESTUDES	48%	39,4%	23,2%

La comparativa de las intoxicaciones con los resultados de ESPAD (2019) para Europa, para España nos muestra una prevalencia similar al conjunto de Europa e inferior a la prevalencia del Estado.

COMPARATIVA de las intoxicaciones étlicas	
	En el último mes
DROGAS y ESCUELA X	13%
ESPAD (Estado)	17%
ESPAD (Media Europea)	13%

# Consumo de tabaco (cigarrillo convencional + electrónico)

- Consumo general
- Consumo por sexo
- Consumo por edad
- Consumo por tipo de estudio
- Evolución consumo tabaco 2006 – 2022
- Comparativa consumo tabaco ESTUDES y ESPAD

# Consumo de Tabaco

Frecuencia consumo de tabaco	Cigarrillo convencional		Cigarrillo electrónico	
	N	%	N	%
	0.- Nunca he fumado	4326	71,5	4627
1.- Probar hace más de un mes	832	13,8	730	13,4
2.- Menos de 1 cigarrillo/semana	176	2,9	50	,9
3.- Menos de 1 cigarrillo/día	118	2,0	23	,4
4.- Entre 1-5 cigarrillos/día	283	4,7	6	,1
5.- Entre 6-10 cigarrillos/día	178	2,9	8	,1
6.- Entre 11-20 cigarrillos/día	114	1,9	2	,0
7.- Más de 20 cigarrillos/día	26	,4	10	,2
TOTAL	6052	100,0	5455	100,0

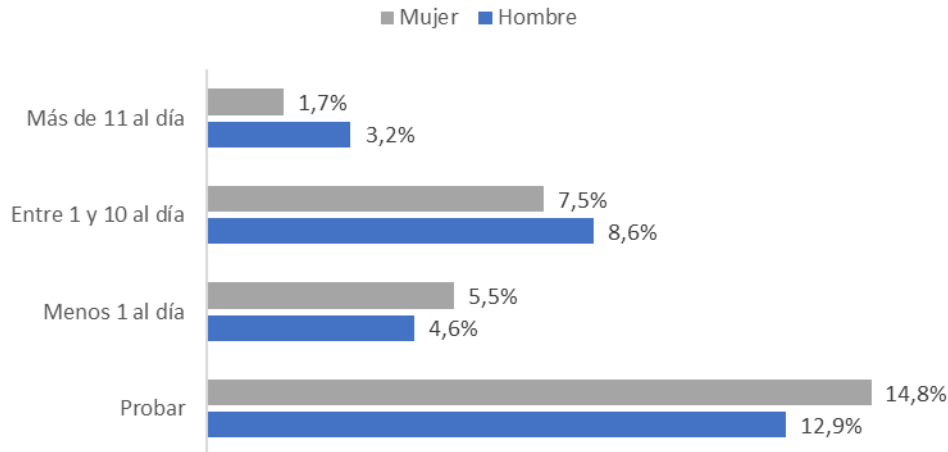
Después del alcohol, el tabaco es la sustancia más extendida, ya que casi un 30% del alumnado dicen haberse iniciado en su consumo, aunque como puede verse, en torno a la mitad de ellos no han pasado a incorporarlo como un uso cotidiano.

El hecho de que tanto el alcohol como el tabaco son sustancias de acceso legal, muy implantadas entre la población adulta y bastante accesibles, aunque estén limitadas a los mayores de edad, facilitan la extensión de este consumo.

El cigarrillo electrónico que implica una técnica de consumo denominada "vapeo", ya que se inhala vapor de agua con otras sustancias, entre las que está el tabaco, es una forma de consumo relativamente nueva, Esta práctica de consumo de tabaco es bastante más minoritaria que el cigarrillo convencional, ya que solo han accedido a esta práctica un 15% -la mitad del uso convencional-, además, no llegan a uno de cada cien quien lo usa diariamente.

# Consumo de Tabaco por sexo

## Consumo tabaco por sexo

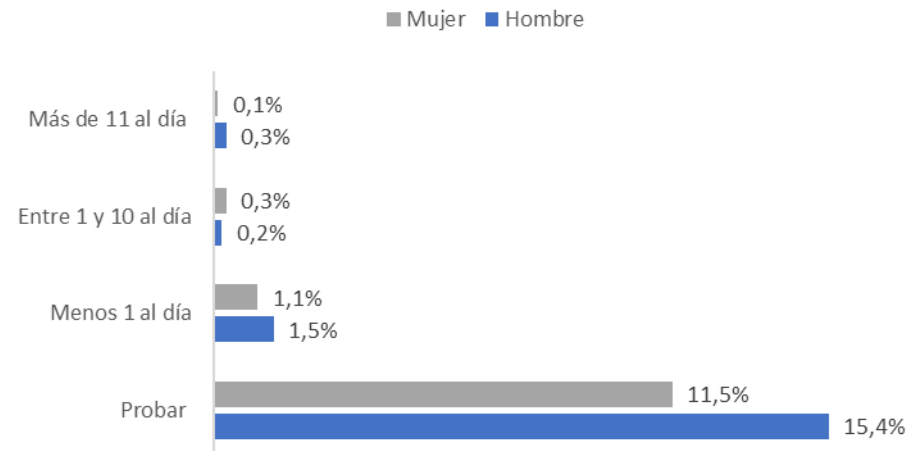


La proporción de chicas que lo han probado es ligeramente superior al de sus compañeros de estudios, sin embargo, en las categorías de consumo más intenso, estos superan a las estudiantes.

Estos datos no parece que corroboren esa idea tan extendida de que las chicas fuman más que los chicos, sino que la extensión de los consumos puede ser muy similar en ambos grupos y los varones, además, fuman con más frecuencia.

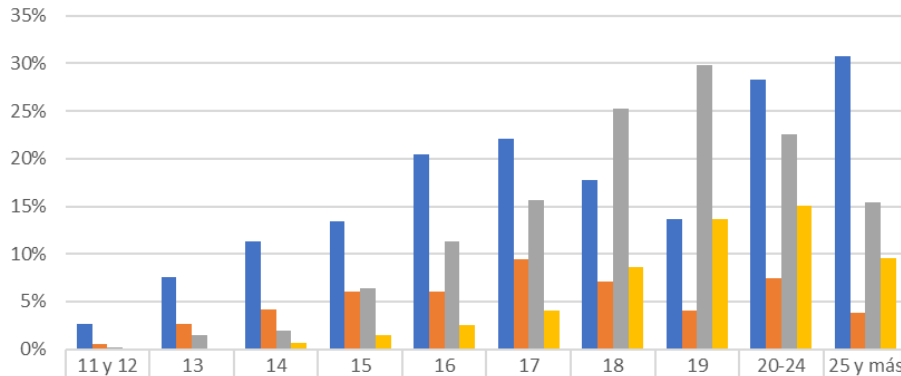
Mientras que en el cigarrillo convencional se produce una igualdad en el uso iniciático entre chicos y chicas, en cuanto al electrónico los varones muestran un consumo algo mayor; especialmente entre los que prueban, en el resto de las frecuencias de consumo las diferencias son mínimas, entre otras cosas porque nos movemos en prevalencias muy bajas.

## Consumo cigarrillo electrónico



# Consumo de Tabaco por edad

Consumo de tabaco por edad



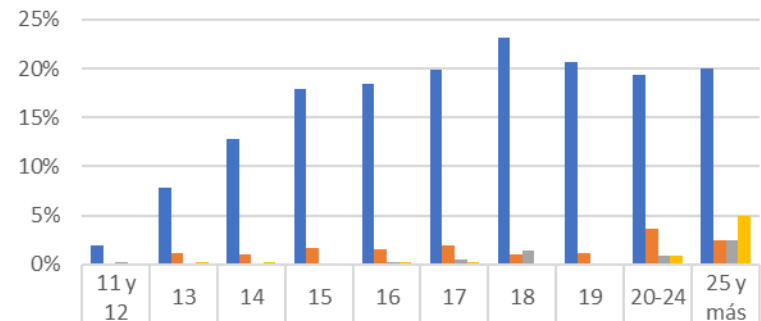
	11 y 12	13	14	15	16	17	18	19	20-24	25 y más
■ Probar	2,7%	7,6%	11,3%	13,4%	20,5%	22,1%	17,7%	13,7%	28,3%	30,8%
■ Menos 1 al día	0,5%	2,6%	4,2%	6,1%	6,1%	9,4%	7,1%	4,0%	7,5%	3,8%
■ Entre 1 y 10 al día	0,2%	1,5%	2,0%	6,4%	11,3%	15,7%	25,2%	29,8%	22,6%	15,4%
■ Más de 11 al día	0,0%	0,1%	0,7%	1,5%	2,5%	4,0%	8,6%	13,7%	15,1%	9,6%

Esta sustancia también mantiene la tónica general de que con el crecimiento de la edad el consumo se extiende a más personas. La iniciación alcanza la cifra más alta a los 17 años, siendo muy importante el incremento que se produce de los 15 a los 16. Sin embargo, los consumo de más intensidad, de al menos un cigarro por día, se producen a partir de los 18 años y hasta el grupo de los 20-23, edades a partir de las cuales un tercio o más del alumnado fuma, al menos, un cigarro al día

Siguiendo la pauta de otras sustancias y métodos de consumo al crecer la edad crece la proporción de quienes la han probado y de las frecuencias de consumo. La tendencia de consumo es muy similar a la del tabaco en cuanto a las personas que se han iniciado en su uso, si bien en este caso no se supera el uno de cada cinco hasta los 18 años, mientras que en el tabaco era a los 16.

La otra gran diferencia es sobre las frecuencias de consumo que arrojan cifras mucho menores que en los cigarrillos convencionales y eso ocurre en todas las edades.

Consumo cigarrillo electrónico por edad

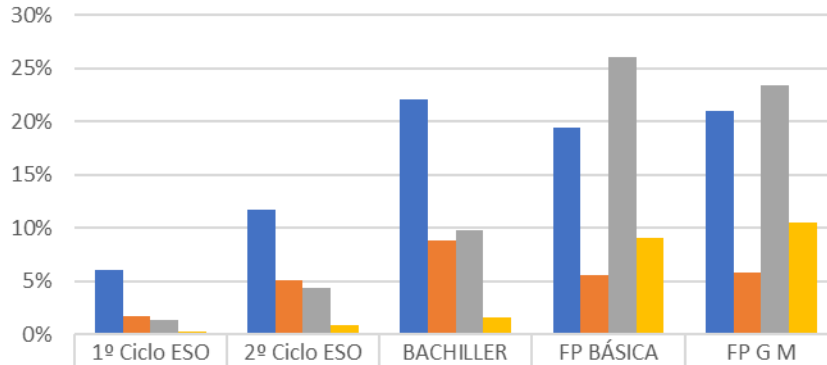


	11 y 12	13	14	15	16	17	18	19	20-24	25 y más
■ Probar	1,9%	7,8%	12,8%	17,9%	18,4%	19,9%	23,2%	20,7%	19,3%	20,0%
■ Menos 1 al día	0,1%	1,2%	1,0%	1,7%	1,6%	1,9%	1,0%	1,2%	3,7%	2,5%
■ Entre 1 y 10 al día	0,2%	0,1%	0,1%	0,1%	0,2%	0,5%	1,4%	0,0%	0,9%	2,5%
■ Más de 11 al día	0,1%	0,2%	0,2%	0,1%	0,2%	0,3%	0,0%	0,0%	0,9%	5,0%



# Consumo de Tabaco por estudios

Consumo de tabaco por tipo de estudio

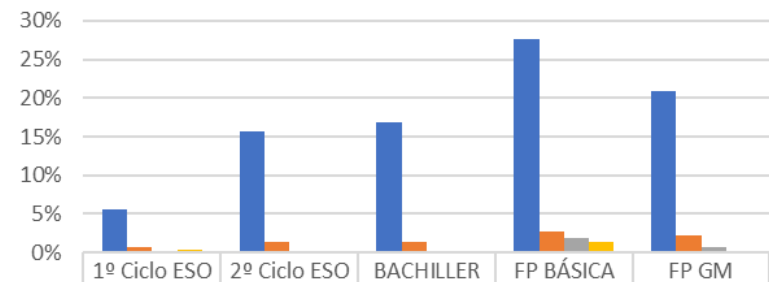


	1º Ciclo ESO	2º Ciclo ESO	BACHILLER	FP BÁSICA	FP G M
Probar	6,0%	11,7%	22,1%	19,4%	21,0%
Menos 1 al día	1,7%	5,1%	8,8%	5,6%	5,8%
Entre 1 y 10 al día	1,3%	4,4%	9,8%	26,0%	23,4%
Más de 11 al día	0,3%	0,9%	1,6%	9,1%	10,5%

En lo que respecta a los estudios destaca el paso de la Secundaria Obligatoria a la Postobligatoria, que es donde se producen un gran incremento de personas que se inician en el consumo, sin embargo, en Bachiller los consumos diarios afectan a una pequeña parte del colectivo, poco más del 11%, mientras que un tercio de las personas que cursan las Formaciones Profesionales consumen diariamente.

En la relación entre el uso del cigarro electrónico y los estudios destacan dos cosas, por un lado, que apenas hay diferencias entre el alumnado del 2º ciclo de la ESO y el de Bachiller. La segunda es que con gran diferencia tanto la iniciación como la frecuencia de uso son sensiblemente más destacadas en la FP Básica.

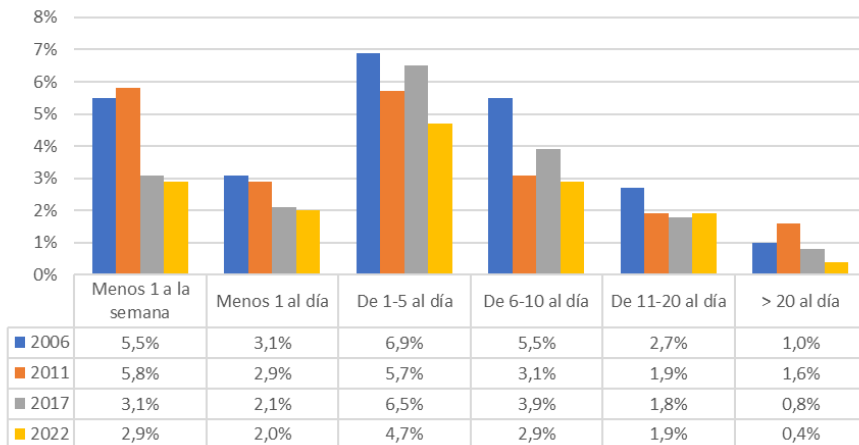
Consumo cigarrillo electrónico por tipo de estudio



	1º Ciclo ESO	2º Ciclo ESO	BACHILLER	FP BÁSICA	FP GM
Probar	5,6%	15,7%	16,9%	27,7%	20,9%
Menos 1 al día	0,7%	1,4%	1,4%	2,7%	2,2%
Entre 1 y 10 al día	0,2%	0,1%	0,2%	1,8%	0,7%
Mas de 11 al día	0,3%	0,1%	0,2%	1,4%	0,2%

# Evolución del consumo de tabaco 2006-2022

Evolución consumo tabaco 2006-2022



En lo que respecta a la evolución se observa una tendencia a la disminución en la extensión del consumo en todas las categorías de uso que se han establecido. Sin embargo, destacaríamos como en aquellas frecuencias de consumo más elevadas, a partir de los 6 cigarrillos/día se aprecia un cierto estancamiento. Es como si se hubiera sensibilizado a una parte importante del conjunto de estudiantes de secundaria para que no se inicien en el consumo, pero sin embargo, una parte mantenga constante sus intenciones de fumar y que pasen a un uso de cierto nivel.

Evolución Consumo Cigarrillo electrónico

	2017		2022	
	N	%	N	%
0.- Nunca he fumado	4456	74,2	4627	84,8
1.- Probar hace más de un mes	372	6,2	730	13,4
2.- Menos de 1 cigarrillo/ semana	29	0,5	50	0,9
3.- Menos de 1 cigarrillo/día	13	0,2	23	0,4
4.- Entre 1-5 cigarrillos/día	6	0,1	6	0,1
5.- Entre 6-10 cigarrillos/día	3	0,1	8	0,1
6.- Entre 11-20 cigarrillos/día	4	0,1	2	0,0
7.- Más de 20 cigarrillos/día	21	0,4	10	0,2
TOTAL	4904	100,0	5455	100,0

El cigarrillo electrónico, la técnica del "vapeo", es una forma de consumo relativamente nueva por lo que no se ha preguntado por ello hasta la investigación de 2017 y, en consecuencia, solo podemos observar la evolución general del presente estudio con los datos del 2017.

La evolución en estos cinco años apunta a que se ha doblado la proporción de personas que han probado el cigarro electrónico, sin embargo, esto no ha redundado claramente en que haya más jóvenes estudiantes fumando intensamente, si no que lo que crece son los de menos de un cigarro al día.

# Comparativa tabaco ESTUDES y ESPAD

La comparación con los datos de la investigación estatal ESTUDES (2021) muestran como en la CAPV la prevalencia de consumo de tabaco es inferior a la del Estado en el último año y en el último mes, no a sí en el consumo diario. El cigarrillo electrónico presenta prevalencias más bajas

	Tabaco			Cigarrillo electrónico		
	Alguna vez en la Vida	En el último mes	Diariamente	Alguna vez en la Vida	En el último mes	Diariamente
DROGAS y ESCUELA X	35,2%	18,6%	12,1%	19%	1,9%	0,4%
ESTUDES	38,2%	23,9%	9%	44,3%	8,1%	

La comparativa del consumo de tabaco en la CAPV con los resultados de ESPAD (2019) nos muestra una prevalencia inferior al conjunto de Europa y del Estado.

	Tabaco		Cigarrillo electrónico	
	Alguna vez en la Vida	En el último mes	Alguna vez en la Vida	En el último mes
DROGAS y ESCUELA X	32,7%	16,2%	19,7%	2%
ESPAD (Estado)	41%	21%	42%	9,4%
ESPAD (Media Europea)	41%	20%	40%	14%

# Consumo de Cannabis

- Consumo general
- Consumo por sexo
- Consumo por edad
- Consumo por curso y tipo de estudio
- Evolución consumo cannabis 2006 – 2022
- Comparativa consumo cannabis ESTUDES y ESPAD

# Consumo de Cannabis

VECES QUE HA CONSUMIDO CÁNNABIS						
VALORES	A LO LARGO DE LA VIDA		DURANTE EL ÚLTIMO AÑO		DURANTE EL ÚLTIMO MES	
	N	%	N	%	N	%
	o) Nunca	4737	77,8	4983	82,6	5382
1) 1-2	354	5,8	311	5,1	253	4,2
2) 3-5	199	3,3	181	3,0	90	1,5
3) 6-9	133	2,2	117	1,9	69	1,2
4) 10-19	147	2,4	110	1,8	76	1,3
5) 20-39	113	1,9	85	1,4	67	1,1
6) 40 y más	402	6,6	248	4,1	102	1,7
Total Validos	6084	100,0	6034	100,0	6038	100,0

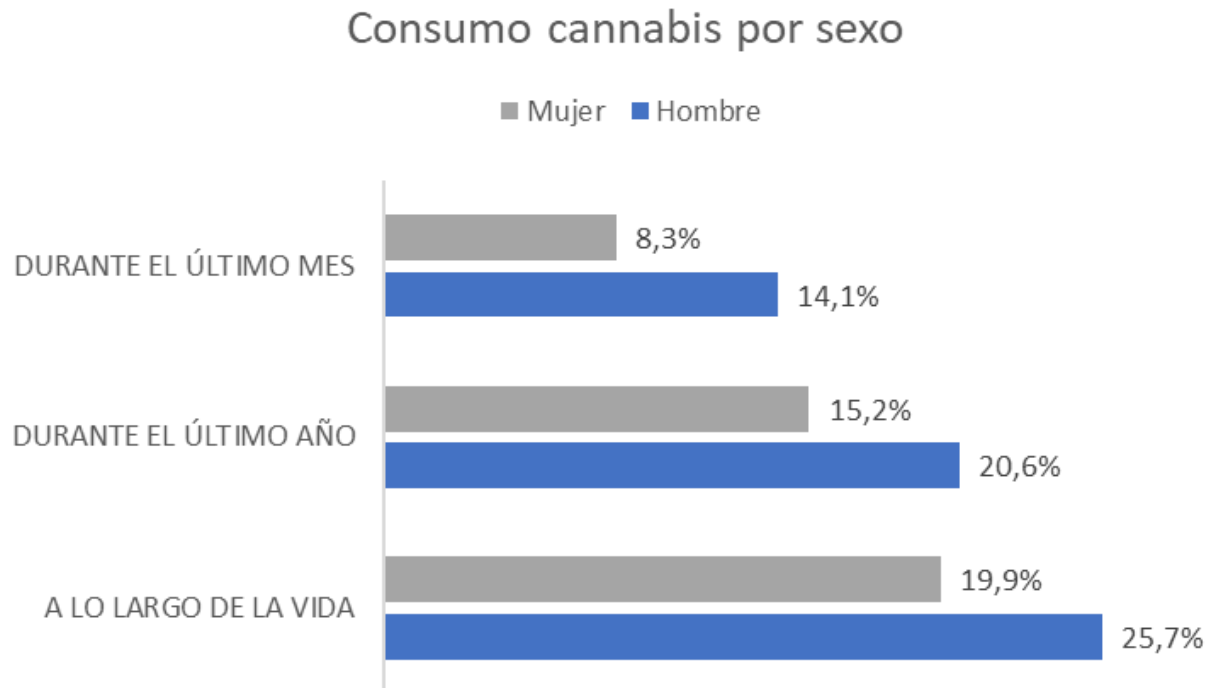
El cannabis es la sustancia ilegal de mayor extensión, poco más de uno de cada cinco estudiantes de secundaria la han probado, el 17,4% lo ha consumido el último año, el 10% lo consumen mensualmente, una de cada 25 personas hacen un uso semanal y casi una de cada cincuenta lo consumen a diario.

VECES QUE HA CONSUMIDO CÁNNABIS						
VALORES	A LO LARGO DE LA VIDA		DURANTE EL ÚLTIMO AÑO		DURANTE EL ÚLTIMO MES	
	N	%	N	%	N	%
	NO consumo	4737	77,8	4983	82,6	5382
SI consumo	1348	22,2	1051	17,4	656	10,9
Total	6084	100,0	6034	100,0	6038	100,0

Como puede verse se sitúa por detrás del alcohol y muy cerca del tabaco, lo cual nos sitúa ante una sustancia que, aunque es de comercio ilegal, está muy aceptada socialmente.

# Consumo por sexo

Entre los estudiantes varones está más extendido el consumo de cannabis que entre las estudiantes mujeres. En las tres series temporales se mantienen constantes las diferencias de seis puntos porcentuales a favor de los chicos.

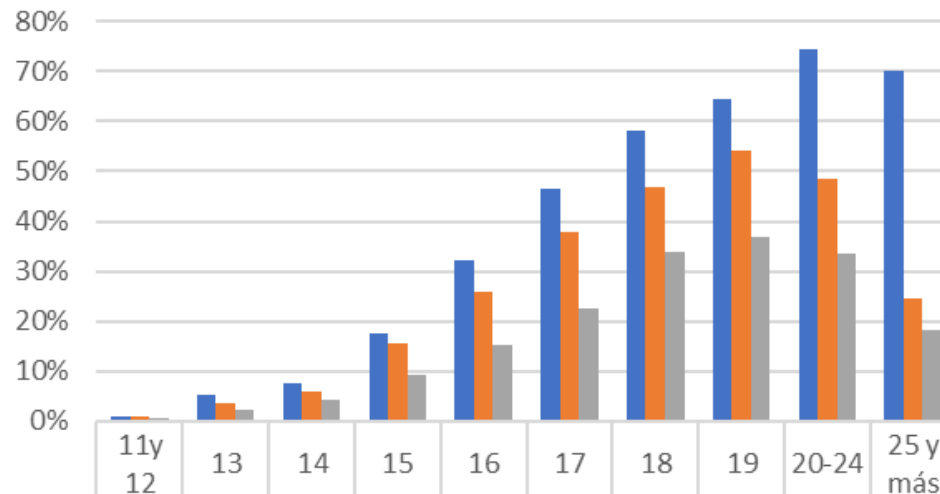


# Consumo por edad

Al crecer las edades crece la proporción de estudiantes que se han iniciado en el cannabis y que lo consumen. Los años clave son los 17, ya que ahí casi se igualan los iniciados con los no iniciados y a partir de los 18 los que han probado el cannabis son mayoría.

Los grupos de edad 18, 19 años y 20-24 son las edades en las que más se consume en los tres espacios temporales considerados. El grupo de mayores de 25, que es muy disperso en edades, aunque muestra una elevada proporción de iniciados, sin embargo, tiene una baja presencia de consumos mensuales.

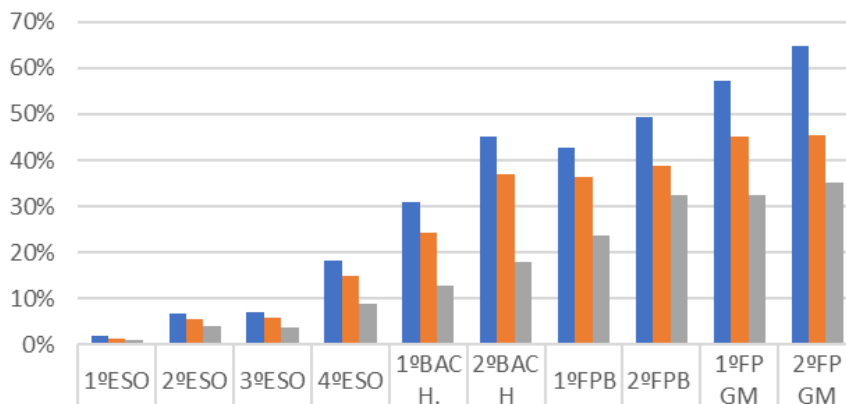
## Consumo de cannabis por edad



■ A LO LARGO DE LA VIDA	1,0%	5,2%	7,6%	17,7%	32,3%	46,5%	58,0%	64,5%	74,3%	70,0%
■ DURANTE EL ÚLTIMO AÑO	0,9%	3,7%	6,1%	15,5%	26,0%	37,8%	46,7%	54,2%	48,6%	24,5%
■ DURANTE EL ÚLTIMO MES	0,5%	2,4%	4,3%	9,1%	15,2%	22,7%	33,8%	36,8%	33,6%	18,4%

# Consumo por curso y tipo de estudio

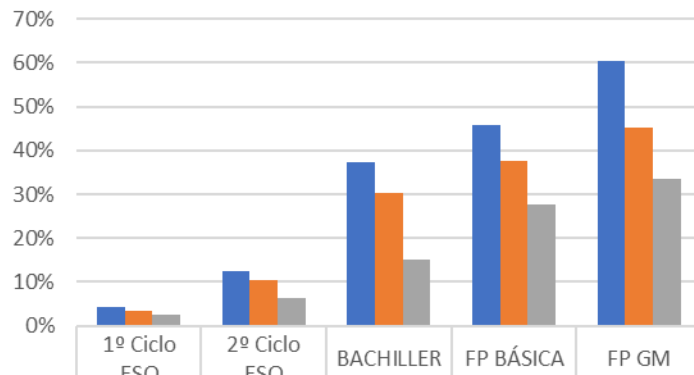
## Consumo cannabis por curso



	1ºESO	2ºESO	3ºESO	4ºESO	1ºBAC H.	2ºBAC H.	1ºFPB	2ºFPB	1ºFP GM	2ºFP GM
■ A LO LARGO DE LA VIDA	2,0%	6,6%	7,1%	18,3%	30,8%	45,0%	42,7%	49,3%	57,2%	64,9%
■ DURANTE EL ÚLTIMO AÑO	1,3%	5,4%	5,8%	14,9%	24,3%	36,9%	36,5%	38,8%	45,2%	45,4%
■ DURANTE EL ÚLTIMO MES	1,0%	4,0%	3,8%	8,7%	12,8%	18,0%	23,6%	32,4%	32,5%	35,1%

Encajando perfectamente con lo observado en las edades, al crecer los cursos crece el consumo, dándose grandes saltos entre el fin de la ESO y el comienzo de la postobligatoria, especialmente en los segundos cursos de estas.

## Consumo cannabis por tipo de estudio



	1º Ciclo ESO	2º Ciclo ESO	BACHILLER	FP BÁSICA	FP GM
■ A LO LARGO DE LA VIDA	4,3%	12,6%	37,4%	45,7%	60,5%
■ DURANTE EL ÚLTIMO AÑO	3,4%	10,3%	30,2%	37,6%	45,3%
■ DURANTE EL ÚLTIMO MES	2,5%	6,2%	15,2%	27,7%	33,6%

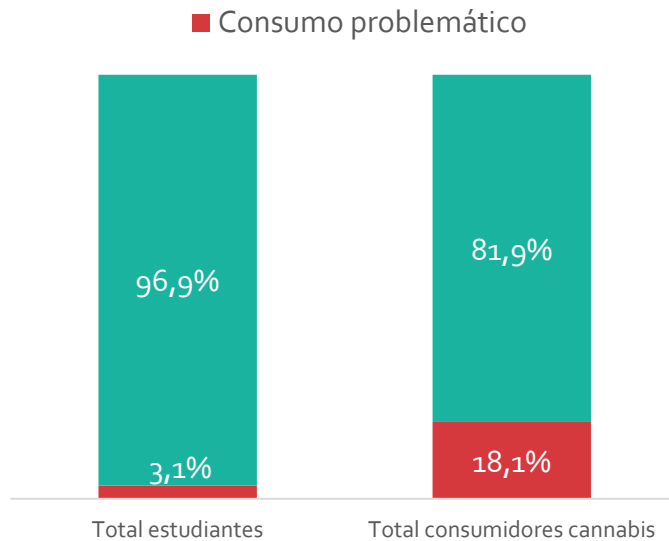
Aunque el cannabis es una droga muy aceptada socialmente, muestra importantes diferencias con lo observado anteriormente con el alcohol y la borrachera ya que ahora no son los estudiantes de bachiller, los de mayor consumo, sino que son los de FP Grado Medio y FPB y las diferencias son notables.

Parece que se hace notar la idea de que el ser sustancias proscritas legalmente, es lo que las aleja de los estudiantes con mejores condiciones, los de Bachiller.



# Consumo problemático de cannabis

Consumo problemático cannabis (Puntuación  
CAST  $\geq 4$ )

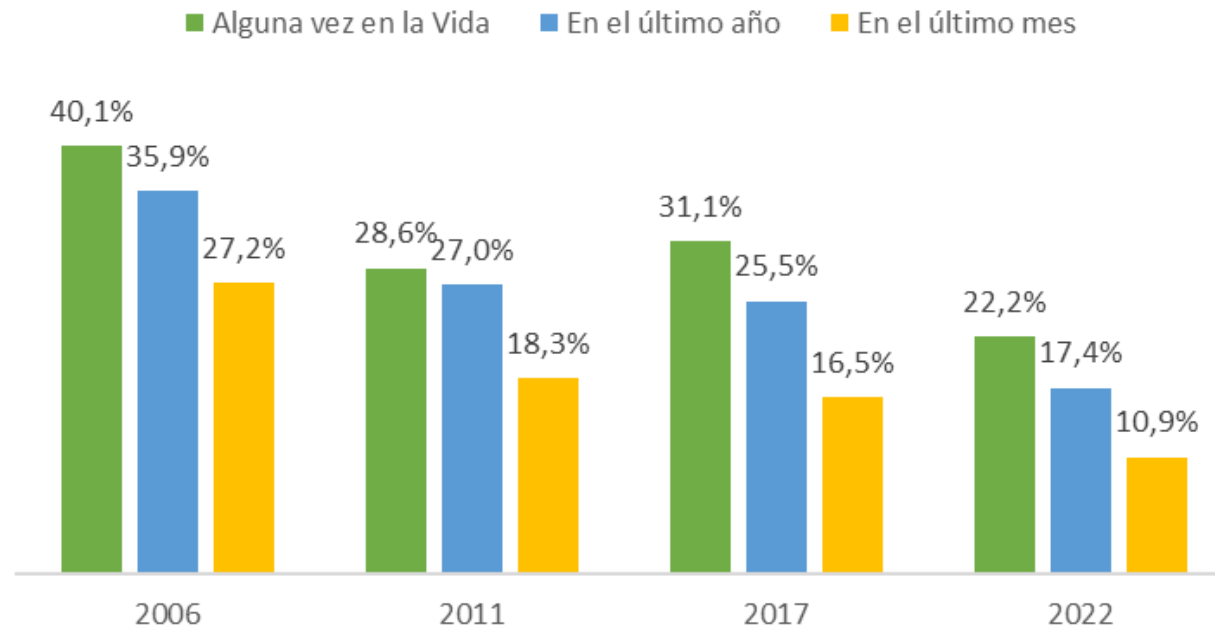


Según las puntuaciones del CAST\* el 18 % de los consumidores son consumidores problemáticos, lo que representa el 3,1% del total de estudiantes

# Evolución consumo cannabis 2006 - 2022

Es claramente visible la reducción en el consumo de cannabis que se aprecia a lo largo de las cuatro mediciones y en las tres categorías temporales consideradas. Las mediciones en las que hay menos diferencias es entre los años 2011 y 2017, en las otras dos mediciones consecutivas, tanto por arriba (2006/2011), como por abajo (2017/2022) las diferencias son muy grandes. Es posible que el resultado de esta última medición haya estado influenciada por el efecto COVID, lo cual puede ser claro en los consumos iniciáticos, pero es que en el consumo mensual la disminución también es elevada y ahí no está tan claro la influencia de la epidemia, lo que permite suponer que puede seguir bajando.

## Evolución consumo cannabis 2006-2022



# Comparativa Cannabis ESTUDES

La comparación con los datos de la investigación estatal ESTUDES (2021) muestran como en la CAPV la prevalencia de cannabis es similar a la del Estado en los consumo iniciáticos de alguna vez en la vida y en el último año, pero en el último mes, la CAPV está por detrás.

COMPARATIVA CONSUMO DE CANNABIS			
	Alguna vez en la Vida	En el último año	En el último mes
DROGAS y ESCUELA X	27,9%	22,8%	13,7%
ESTUDES	28,6%	22,2%	14,9%

La comparativa del consumo de cannabis en la CAPV con los resultados de ESPAD (2019) nos muestra una prevalencia superior al conjunto de Europa y similar a la del Estado.

COMPARATIVA CANNABIS	
Alguna vez en la Vida	
DROGAS y ESCUELA X	24,3%
ESPAD (Estado)	23%
ESPAD (Media Europea)	16%

# Consumo de Cocaína

- Consumo general
- Consumo por sexo
- Consumo por edad
- Consumo por curso y tipo de estudio
- Evolución consumo cocaína 2006 – 2022
- Comparativa consumo cocaína ESTUDES y ESPAD

# Consumo de Cocaína

VECES QUE HA CONSUMIDO COCAÍNA						
VALORES	A LO LARGO DE LA VIDA		DURANTE EL ÚLTIMO AÑO		DURANTE EL ÚLTIMO MES	
	N	%	N	%	N	%
o) Nunca	5952	96,9	5986	97,8	6052	98,8
1) 1-2	81	1,3	66	1,1	31	,5
2) 3-5	28	,5	21	,3	17	,3
3) 6-9	14	,2	13	,2	9	,1
4) 10-19	16	,3	11	,2	5	,1
5) 20-39	17	,3	9	,2	4	,1
6) 40 y más	33	,5	17	,3	5	,1
Total	6141	100,0	6123	100,0	6122	100,0

A partir de esta sustancia nos adentramos en una realidad mucho más minoritaria que el de las sustancias anteriores (alcohol, tabaco y cannabis), de manera que si hemos recogido que el cannabis lo han probado poco más de una de cada cinco personas estudiantes de secundaria en el caso de la cocaína estamos hablando de menos de una de cada treinta personas, el consumo mensual lo llevan a cabo una de cada cien el consumo semanal en torno a uno de cada trescientos y el diario es señalado por una persona de cada mil.

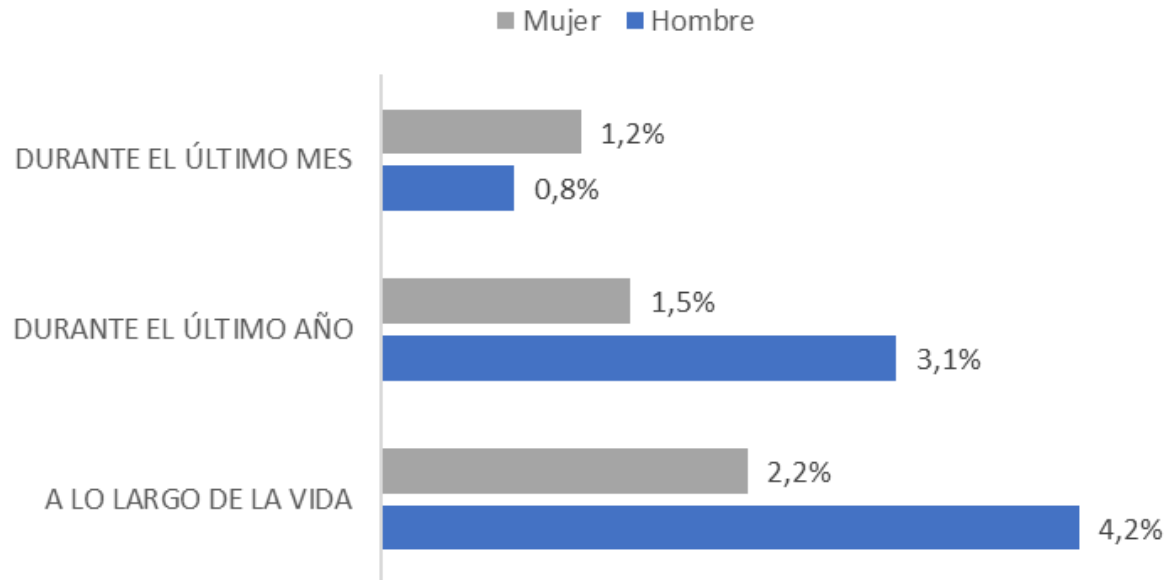
VECES QUE HA CONSUMIDO COCAÍNA						
VALORES	A LO LARGO DE LA VIDA		DURANTE EL ÚLTIMO AÑO		DURANTE EL ÚLTIMO MES	
	N	%	N	%	N	%
NO consumo	5952	96,9	5986	97,8	6052	98,8
SI consumo	189	3,1	138	2,2	70	1,2
Total Validos	6141	100,0	6123	100,0	6122	100,0

# Consumo por sexo

En las tres categorías de consumo consideradas, el iniciático, el anual y el mensual la proporción de varones dobla al de las mujeres.

Ya se observó en el cannabis en comparación con el tabaco y el alcohol, como al pasar a drogas no-legales disminuía el consumo entre las chicas, si además nos adentramos en sustancias minoritarias estas diferencias crecen

## Consumo cocaína por sexo

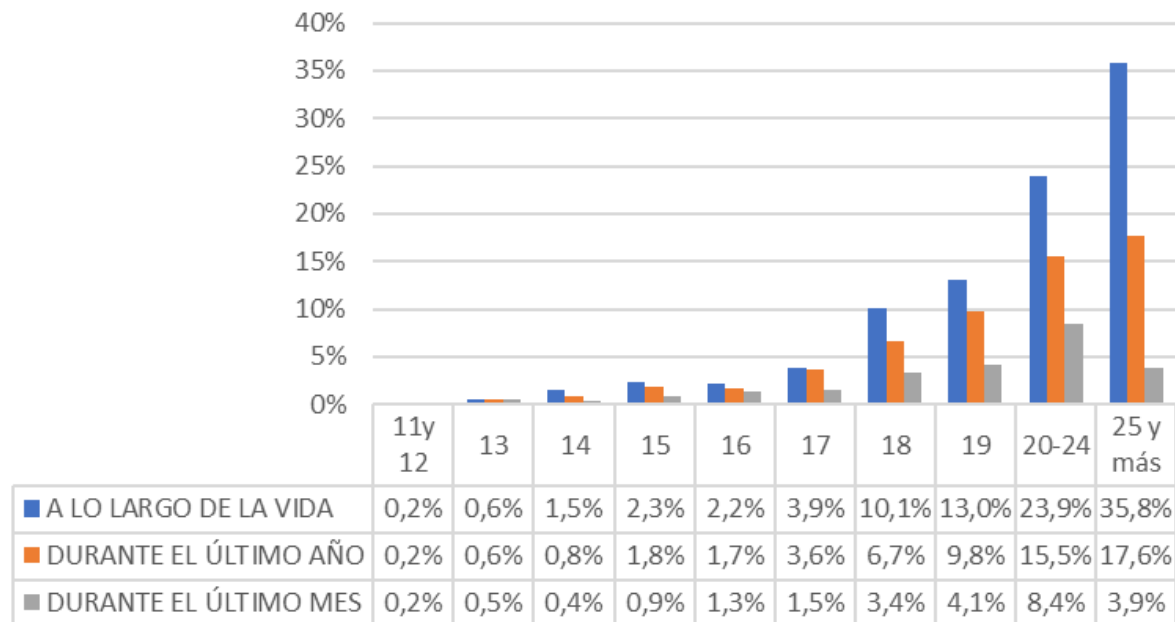


# Consumo por edad

Aunque el consumo va creciendo al crecer la edad, estos incrementos son muy pequeños hasta llegar a los 18 años, a partir de esa edad una de cada diez personas estudiantas de secundaria ha probado la cocaína, para alcanzar un guarismo similar en el consumo anual debemos avanzar un año más a los 19 años y ya en consumo mensual esa cifra no se alcanza y los mayores niveles de consumo se sitúan en el grupo de 20 a 24 años.

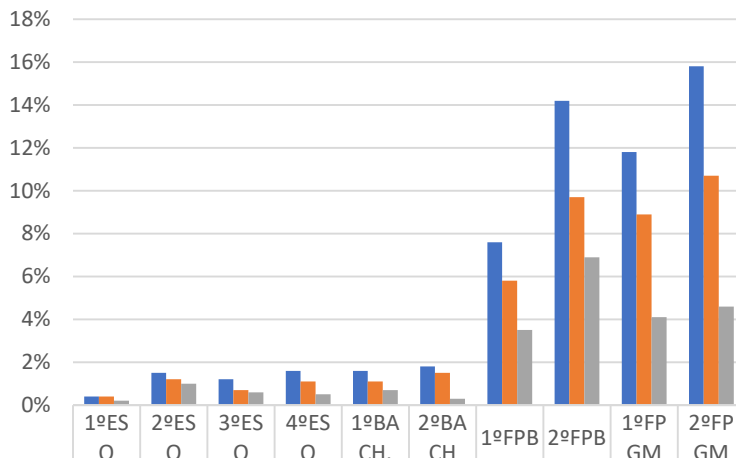
Hay que tener en cuenta que los 18/19 son las edades en las que se terminarían los estudios postobligatorios si no se hubieran producido repeticiones de curso, lo que nos invita a pensar ya en la influencia de algunas dificultades escolares.

Consumo cocaína por edad



# Consumo por curso y tipo de estudio

## Consumo cocaína por curso

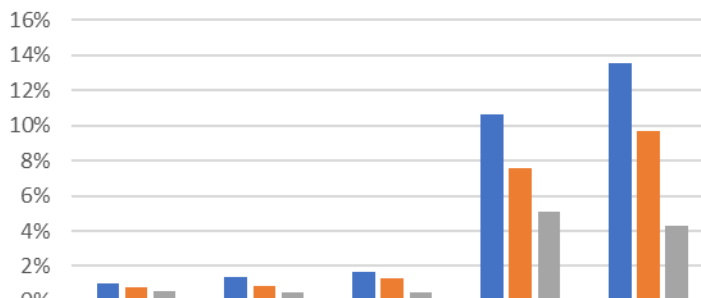


	1ºES O	2ºES O	3ºES O	4ºES O	1ºBA CH.	2ºBA CH.	1ºFPB	2ºFPB	1ºFP GM	2ºFP GM
■ A LO LARGO DE LA VIDA	0,4%	1,5%	1,2%	1,6%	1,6%	1,8%	7,6%	14,2%	11,8%	15,8%
■ DURANTE EL ÚLTIMO AÑO	0,4%	1,2%	0,7%	1,1%	1,1%	1,5%	5,8%	9,7%	8,9%	10,7%
■ DURANTE EL ÚLTIMO MES	0,2%	1,0%	0,6%	0,5%	0,7%	0,3%	3,5%	6,9%	4,1%	4,6%

En este caso la influencia de la edad es menor que en los estudios, efectivamente, las diferencias entre el alumnado de ESO y de Bachiller son mínimas y muestra niveles de consumo muy bajos ya que la iniciación en esta sustancia no llega ni a uno de cada cincuenta en el alumnado de Bachiller.

Comparando con esos cursos los consumos se disparan en la FPB y la FP de Grado Medio superándose la cifra de uno de cada diez iniciados.

## Consumo cocaína por tipo de estudio



	1º Ciclo ESO	2º Ciclo ESO	BACHILLER	FP BÁSICA	FP G M
■ A LO LARGO DE LA VIDA	1,0%	1,4%	1,7%	10,6%	13,5%
■ DURANTE EL ÚLTIMO AÑO	0,8%	0,9%	1,3%	7,6%	9,7%
■ DURANTE EL ÚLTIMO MES	0,6%	0,5%	0,5%	5,1%	4,3%

En el consumo anual el alumnado de FP de GM roza el uno de cada diez, mientras que el consumo mensual son las chicas y chicos de FPB los que muestra una mayor proporción, que alcanza la relación de uno de cada veinte de su alumnado.

Hay que recalcar el peso de las formaciones profesionales en los consumos de cocaína.

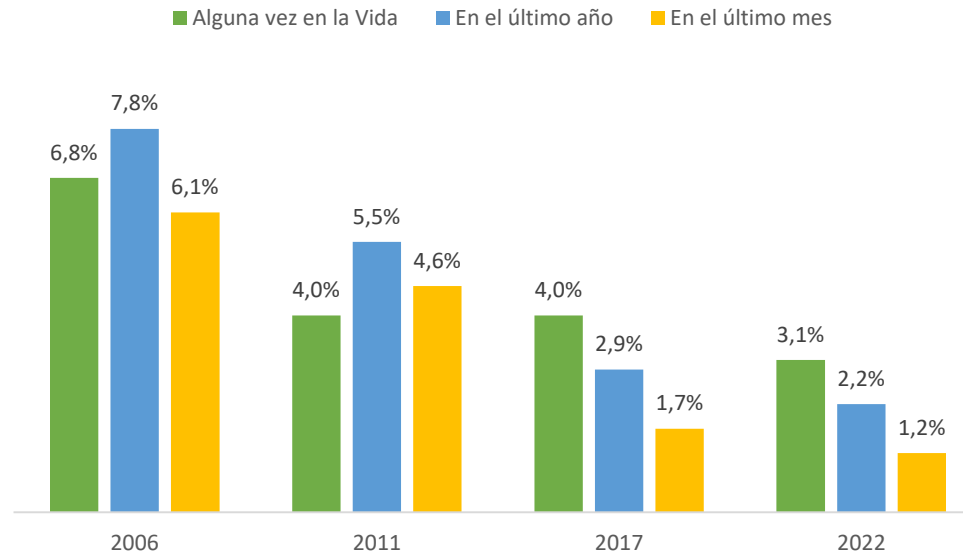


# Evolución consumo cocaína 2006 - 2022

La evolución del consumo que marcan los estudios de estos 15 años reflejan un claro descenso en el uso de esta sustancia y en los tres espacios temporales considerados, alguna vez en la vida, en el último año y en el último mes.

La cocaína, lo mismo que las otras dos sustancias estimulantes consideradas (anfetaminas y MDMA) crecieron mucho antes de la crisis del 2007/2008. Fue una época de crecimiento económico y se puso muy de moda un tipo de ocio relacionado con las discotecas, lo que facilitó la extensión de su consumo, creemos que la crisis que le siguió no solo ha frenado su extensión, sino que ha reducido su consumo lo mismo que ha ido disminuyendo ese tipo de ocio y de ambientes.

## Evolución consumo cocaína 2006-2022



# Comparativa Cocaína ESTUDES y ESPAD

La comparación con los datos de la investigación estatal ESTUDES (2021) muestran como en la CAPV la prevalencia de la cocaína es similar a la del Estado en el último año y en el último mes.

COMPARATIVA CONSUMO DE COCAÍNA			
	Alguna vez en la Vida	En el último año	En el último mes
DROGAS y ESCUELA X	2,6%	2%	1%
ESTUDES	2,7%	2,1%	0,6%

La comparativa del consumo de cocaína en la CAPV con los resultados de ESPAD (2019) nos muestra una prevalencia similar al conjunto de Europa y a la del Estado.

COMPARATIVA CONSUMO COCAÍNA	
	Alguna vez en la Vida
DROGAS y ESCUELA X	2,1%
ESPAD (Estado)	2,1%
ESPAD (Media Europea)	1,9%

# Consumo de Anfetaminas

- Consumo general
- Consumo por sexo
- Consumo por edad
- Consumo por curso y tipo de estudio
- Evolución consumo anfetaminas 2006 – 2022
- Comparativa consumo anfetaminas ESTUDES y ESPAD

# Consumo de Anfetaminas

VECES QUE HA CONSUMIDO ANFETAMINAS						
VALORES	A LO LARGO DE LA VIDA		DURANTE EL ÚLTIMO AÑO		DURANTE EL ÚLTIMO MES	
	N	%	N	%	N	%
	o) Nunca	5949	97,1	5985	98,2	6032
1) 1-2	90	,5	61	,0	33	,5
2) 3-5	24	,4	17	,3	10	,2
3) 6-9	15	,2	7	,1	2	,0
4) 10-19	10	,2	14	,2	5	,1
5) 20-39	17	,3	5	,1	2	,0
6) 40 y más	22	,4	6	,1	3	,1
Total	6126	100,0	6094	100,0	6088	100,0

El consumo de anfetaminas y sus derivados como el "speed" sigue el mismo camino que la cocaína, pero en paralelo porque se sitúan levemente por debajo. Poco menos que un 3% han probado estos productos, también poco menos de un estudiante de cada cincuenta los ha consumido en el último año, por poco no llegan a uno de cada cien los que la han consumido en el último mes, uno de cada quinientos la ha consumido en la última semana y una persona de cada mil la consume diariamente.

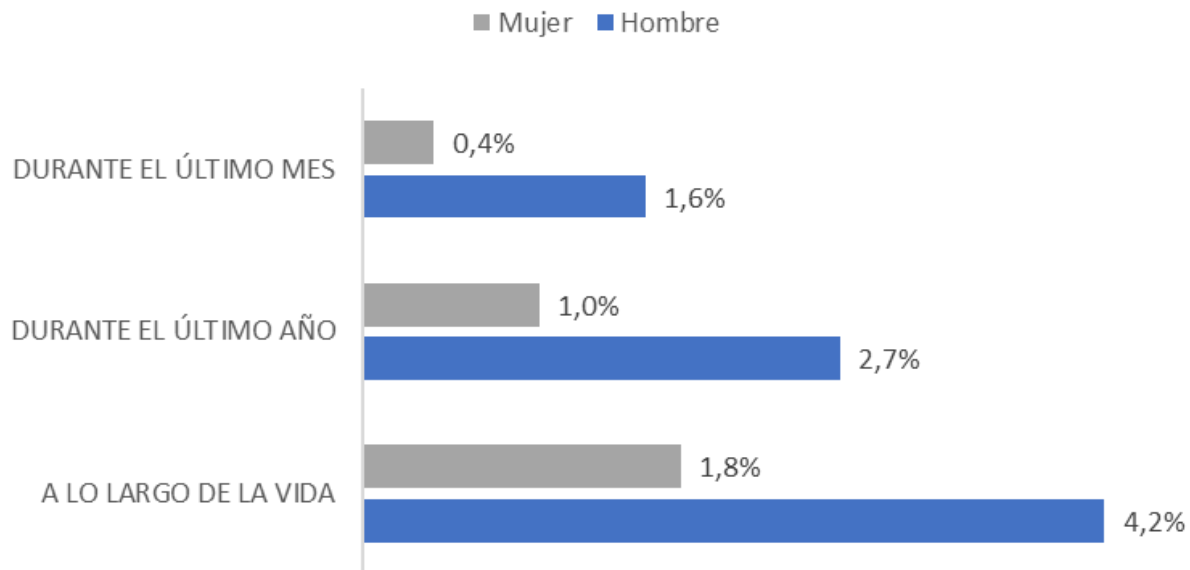
VECES QUE HA CONSUMIDO ANFETAMINAS						
VALORES	A LO LARGO DE LA VIDA		DURANTE EL ÚLTIMO AÑO		DURANTE EL ÚLTIMO MES	
	N	%	N	%	N	%
	NO consumo	5949	97,1	5985	98,2	6032
Si consumo	177	2,9	110	1,8	56	,9
Total	6126	100,0	6094	100,0	6088	100,0

# Consumo por sexo

El sexo muestra diferencias importantes ya que si bien por cada chica estudiante de secundaria que ha probado los derivados anfetamínicos hay dos chicos, por cada mujer que la ha consumido en el último año y en el último mes hay tres estudiantes varones .

Estos datos siguen reforzando la idea de que las sustancias con menos aprobación social tienen menor presencia entre las mujeres.

## Consumo anfetaminas por sexo

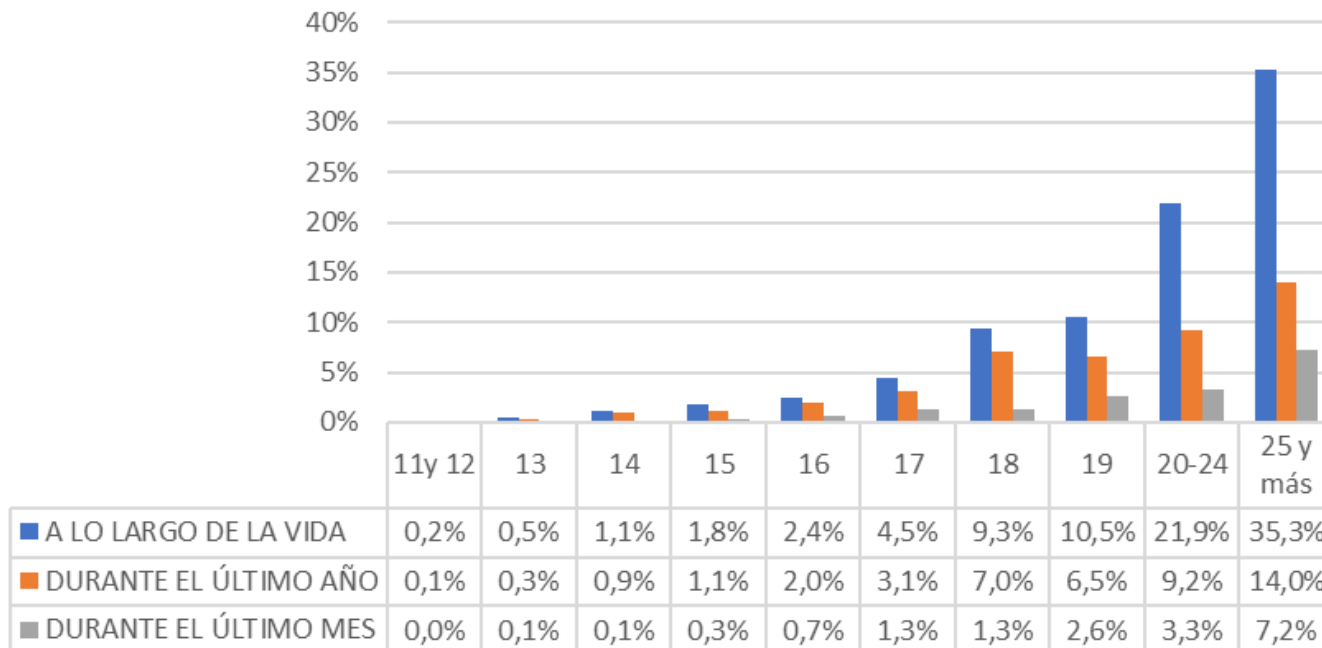


# Consumo por edad

Si en el caso de la cocaína señalamos la edad de los 18 como el punto en que la proporción de las personas que se habían iniciado en su uso alcanzaba la proporción de una persona de cada diez, en el caso de las anfetaminas y derivados esa proporción se retrasa levemente ya que no llegan a ese 10 % y son los de 19 los que acceden a dicha proporción.

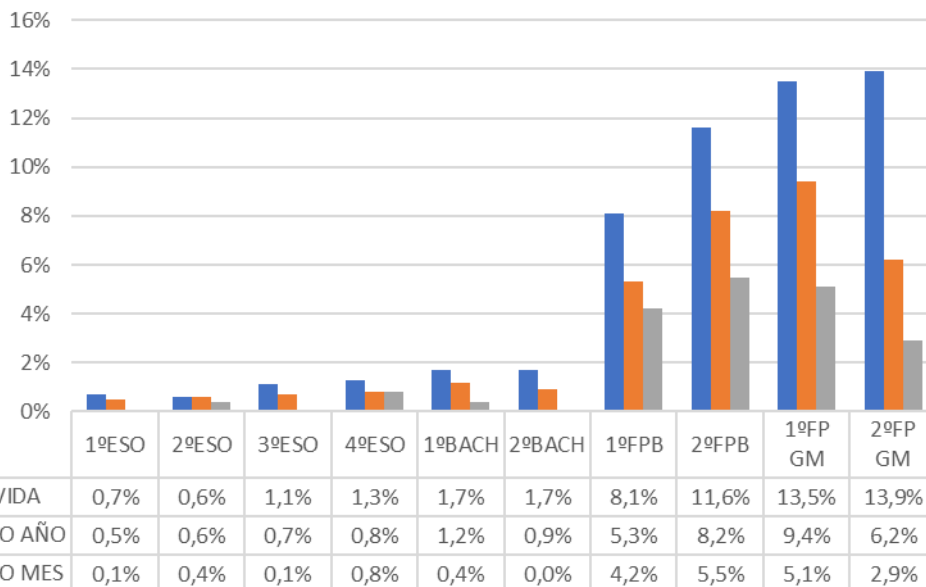
Las edades de mayor consumo tanto en el último año como en el último mes son los de los grupos de 20 a 24 y los mayores de 25, especialmente estos y los diferencias con las otras edades son elevadas, aunque dentro de pequeñas cuantías.

## Consumo anfetaminas por edad



# Consumo por curso y tipo de estudio

## Consumo de anfetaminas por curso

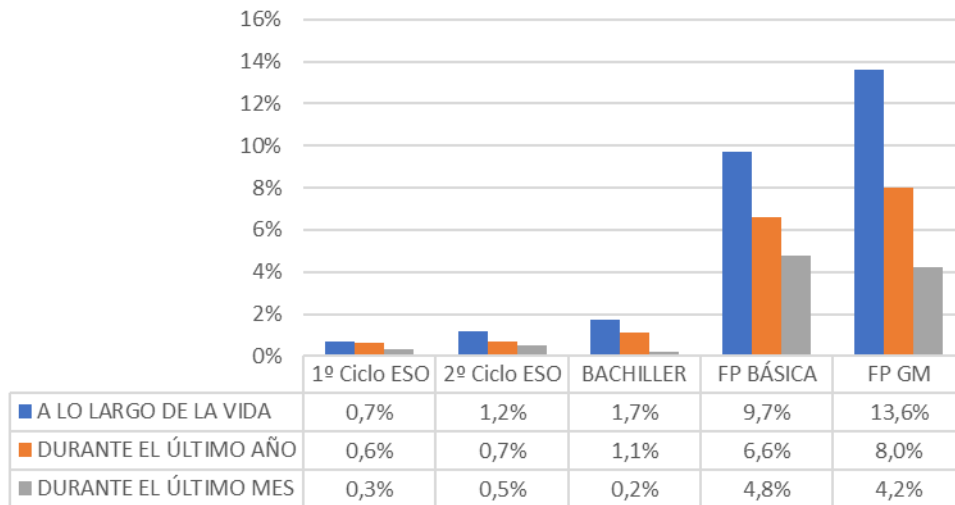


De forma muy similar a lo observado en el caso de la cocaína el incremento en el consumo que se produce entre la secundaria obligatoria y la postobligatoria es mínimo en el caso de Bachiller.

Sin embargo, el incremento se dispara cuando nos referimos a las formaciones profesionales, ya que se multiplica por ocho en el caso de la iniciación en la FPB y por 11 en la FPGM.

Estos fuertes incrementos son similares en el consumo en el último año en la FPB y en la FPGM.

## Consumo anfetaminas por tipo de estudio



En el consumo en el último mes el coeficiente es prácticamente de nueve veces más en las dos formaciones profesionales

Se vuelven a reivindicar los espacios de la Formación Profesional como aquellos en los que se producen los niveles más altos de consumo de las sustancias con menor aprobación social.

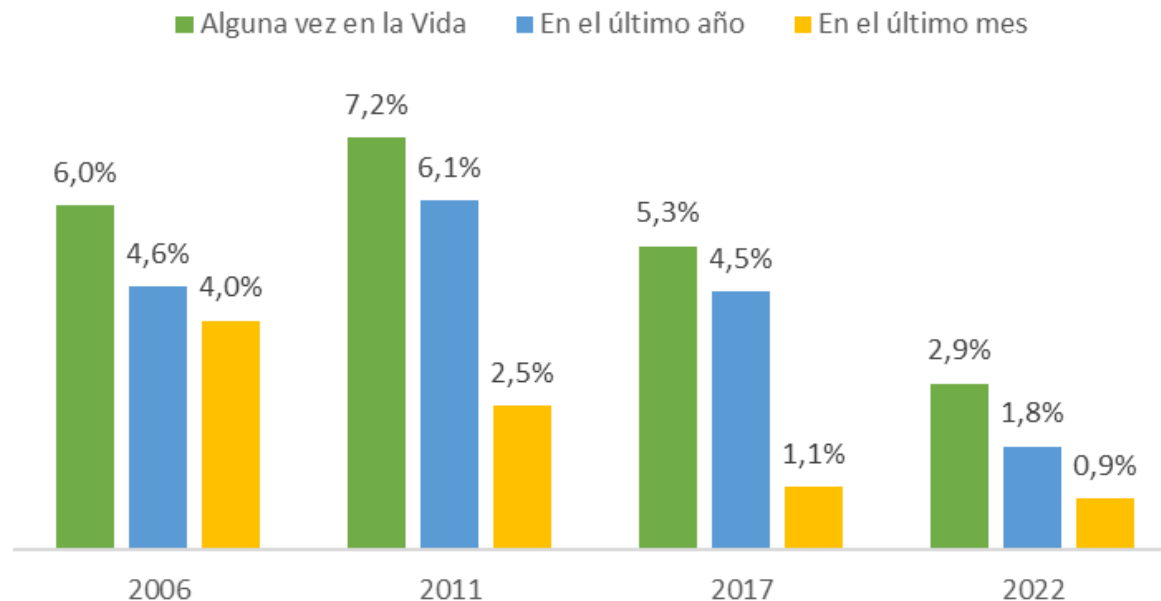
# Evolución consumo anfetaminas 2006 - 2022

La evolución de los consumos muestra un descenso en la utilización de esta sustancia en estos 15 últimos años.

El descenso en cuanto a la iniciación y al consumo anual es muy acusado en los últimos cinco años, sin embargo, en lo que respecta al consumo mensual, el decremento ya se había producido en las mediciones intermedias y en este año se ha consolidado.

No sabemos hasta qué punto ha podido influir la pandemia en cuanto al consumo iniciático y anual, sobre todo porque muchos de los ambientes en los que se producía el consumo han permanecido cerrados durante muchos meses

## Evolución consumo anfetaminas 2006 - 2022





# Comparativa anfetaminas ESTUDES y ESPAD

La comparación con los datos de la investigación estatal ESTUDES (2021) muestran como en la CAPV la prevalencia del consumo de anfetaminas es ligeramente superior a la del Estado en las tres categorías temporales, lo cual refuerza una idea que se ha manejado desde hace tiempo, en el sentido de que el "speed" era muy popular en el País Vasco.

COMPARATIVA CONSUMO DE ANFETAMINAS			
	Alguna vez en la Vida	En el último año	En el último mes
DROGAS y ESCUELA X	2,6%	1,9%	0,8%
ESTUDES	1,4%	0,9%	0,4%

La comparativa del consumo de anfetaminas en la CAPV con los resultados de ESPAD (2019) nos muestra una prevalencia superior a la del Estado y muy similar al conjunto de Europa.

COMPARATIVA ANFETAMINAS	
	Alguna vez en la Vida
DROGAS y ESCUELA X	2%
ESPAD (Estado)	1%
ESPAD (Media Europea)	1,7%

# Consumo de Éxtasis y similares

- Consumo general
- Consumo por sexo
- Consumo por edad
- Consumo por curso y tipo de estudio
- Evolución consumo éxtasis 2006 – 2022
- Comparativa consumo éxtasis ESTUDES y ESPAD

# Consumo de Éxtasis y similares

VECES QUE HA CONSUMIDO ÉXTASIS Y SIMILARES						
VALORES	A LO LARGO DE LA VIDA		DURANTE EL ÚLTIMO AÑO		DURANTE EL ÚLTIMO MES	
	N	%	N	%	N	%
0) Nunca	5936	96,8	5969	97,8	6030	98,9
1) 1-2	93	1,5	68	1,1	35	,6
2) 3-5	29	0,5	24	,4	14	,2
3) 6-9	19	0,3	14	,2	7	,1
4) 10-19	20	0,3	12	,2	2	,0
5) 20-39	9	0,1	6	,1	2	,0
6) 40 y más	24	0,4	7	,1	5	,1
Total	6130	100,0	6102	100,0	6094	100,0

VECES QUE HA CONSUMIDO ÉXTASIS Y SIMILARES						
VALORES	A LO LARGO DE LA VIDA		DURANTE EL ÚLTIMO AÑO		DURANTE EL ÚLTIMO MES	
	N	%	N	%	N	%
NO consumo	5936	96,8	5969	97,8	6030	98,9
SI consumo	194	3,2	133	2,2	64	1,1
Total	6130	100,0	6102	100,0	6094	100,0

Estas sustancias que se agrupan bajo los términos de éxtasis o cristal, cubren el espectro de lo que se denominan inadecuadamente drogas sintéticas y se incluyen dentro de los estimulantes, aunque sus efectos tienen también cierto acercamiento a los alucinógenos, lo que estimula las sensaciones.

Sus niveles de consumo son muy similares a los de la cocaína e incluso en alguno de los ítems temporales superan ligeramente a esta.

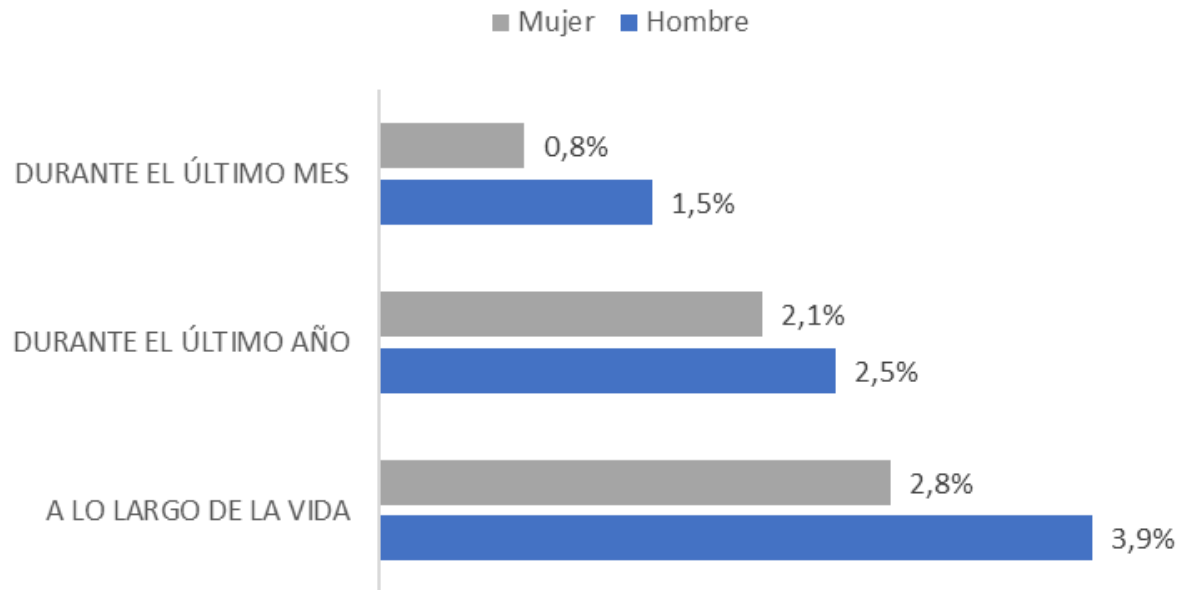
Un tercio de las personas estudiantes de secundaria se han iniciado en su consumo, algo más de una de cada cincuenta las han consumido en el último año y algo más de una de cada cien lo han hecho en el último mes.

Son productos que se utilizan en las fiestas de fin de semana, lo que explica que los consumos semanales y diarios, sean insignificantes. Esto hace que haya muy pocas personas que demanden tratamiento por estas drogas, aunque pueden servir de puente para acceder a otras sustancias que, si tienen cifras importantes en cuanto a la generación de dependencia, como las anfetaminas y la cocaína.

# Consumo por sexo

Tal como ocurre con todas las sustancias ilegales el consumo de MDMA es más habitual entre los estudiantes varones que entre las mujeres estudiantes, sin embargo, es la sustancia en la que las diferencias entre ambos grupos son menores especialmente entre personas iniciadas y en consumos del último año.

## Consumo éxtasis por sexo



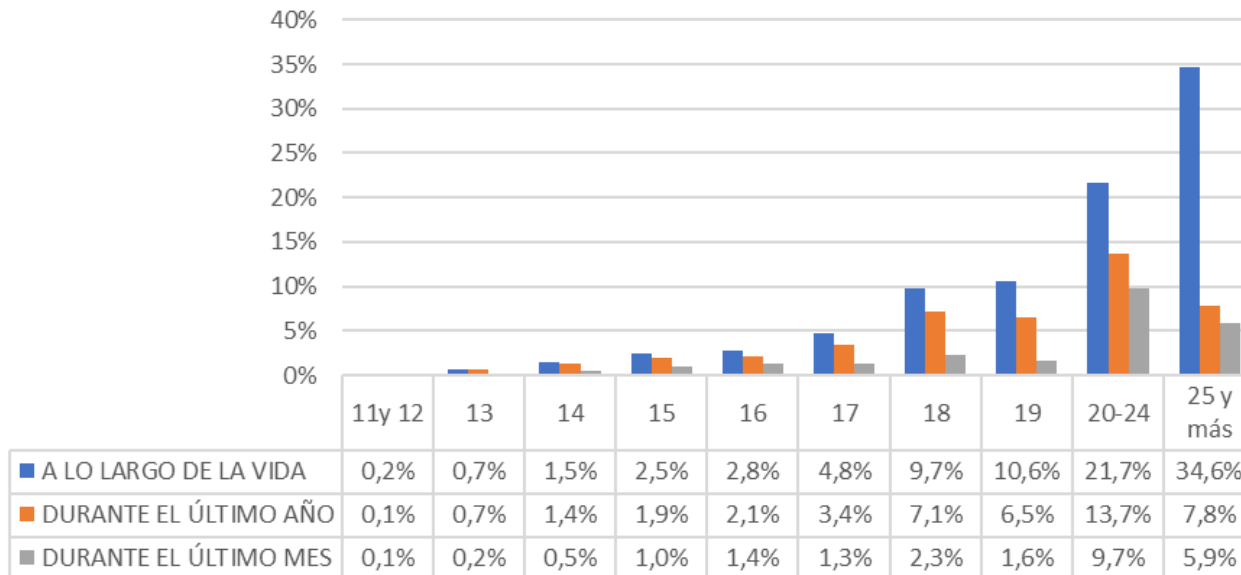
# Consumo por edad

Coincidiendo con lo que se ha observado en las otras dos sustancias estimulante entre los 18 y los 19 años nos encontramos con que una de cada diez personas estudiantes de secundaria se ha iniciado en el consumo de estas sustancias.

Al ir creciendo en edad también se incrementa el consumo y en el grupo de más edad, por encima de los 25 años es donde encontramos los niveles de iniciación del consumo más elevados ya que un tercio la ha probado, lo cual es lógico por el valor acumulativo de este ítem.

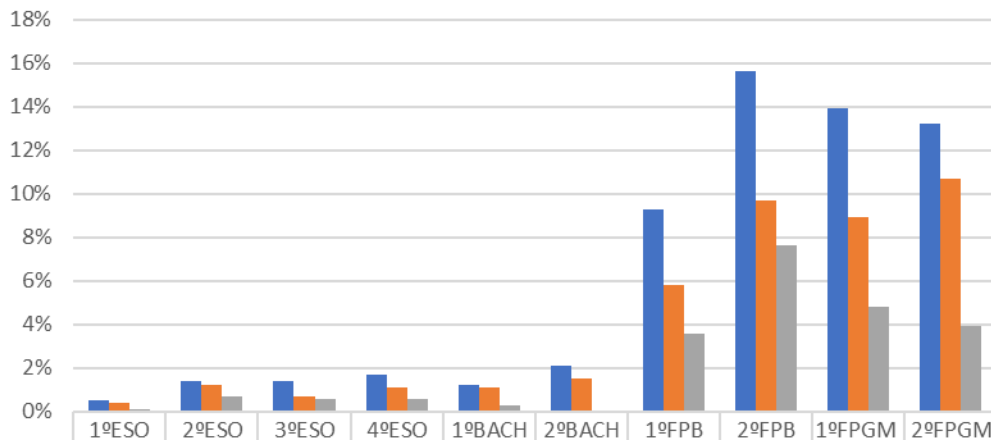
Si embargo, en cuanto a los consumos en el último año y en el último mes lo encontramos en el grupo de 20 a 24 años, esto invita a pensar que el consumo de esta sustancia tiende a concentrarse sobre todo a una etapa vital y que pasada esta su consumo desciende, lo que concuerda con la idea de que apenas causan demandas asistenciales.

Consumo éxtasis por edad



# Consumo por curso y tipo de estudio

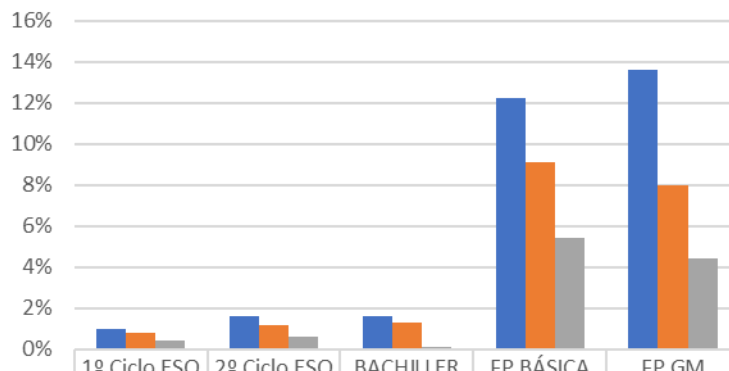
## Consumo éxtasis por curso



■ A LO LARGO DE LA VIDA	0,5%	1,4%	1,4%	1,7%	1,2%	2,1%	9,3%	15,6%	13,9%	13,2%
■ DURANTE EL ÚLTIMO AÑO	0,4%	1,2%	0,7%	1,1%	1,1%	1,5%	5,8%	9,7%	8,9%	10,7%
■ DURANTE EL ÚLTIMO MES	0,1%	0,7%	0,6%	0,6%	0,3%	0,0%	3,6%	7,6%	4,8%	3,9%

Con respecto a la variable estudios el éxtasis se comporta de forma similar al de las otras dos sustancias estimulantes, ya que no hay diferencias entre el segundo ciclo de la enseñanza secundaria obligatoria y el Bachiller en cuanto a la iniciación y el consumo en el último año y en el uso en el último mes.

## Consumo éxtasis por tipo de estudio



■ A LO LARGO DE LA VIDA	1,0%	1,6%	1,6%	12,2%	13,6%
■ DURANTE EL ÚLTIMO AÑO	0,8%	1,2%	1,3%	9,1%	8,0%
■ DURANTE EL ÚLTIMO MES	0,4%	0,6%	0,1%	5,4%	4,4%

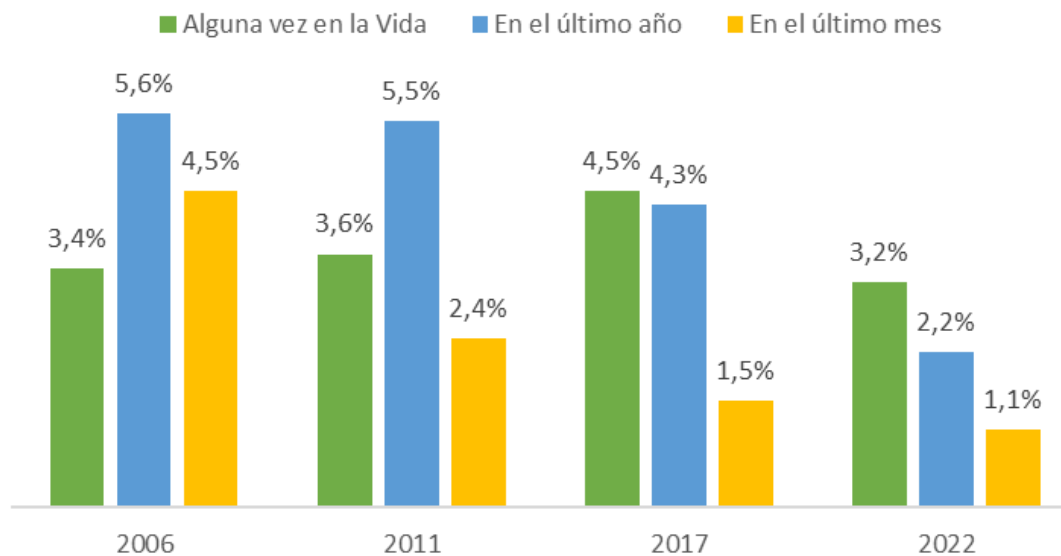
El otro dato es que los consumos son mucho más elevados en las formaciones profesionales que en el resto de estudios, en la FPGM destaca la proporción de iniciados, pero en cuanto a los consumos anuales y mensuales despunta ligeramente la FPB

# Evolución consumo éxtasis 2006 - 2022

En la evolución del consumo de éxtasis observamos un claro estancamiento en las mediciones 2006 y 2011, a partir de la cual se aprecia un retroceso en los consumos, sobre todo en la última medición (2022). En el caso del último año, el declive puede estar muy influenciado por la pandemia, ya que esta sustancia está estrechamente relacionada con la diversión del fin de semana.

En lo que respecta al consumo en el último mes el retroceso se viene apreciando claramente desde la investigación de 2011.

## Evolución consumo de éxtasis 2002 - 2022



# Comparativa Éxtasis ESTUDES y ESPAD

La comparación con los datos de la investigación estatal ESTUDES (2021) muestran como en la CAPV la prevalencia del consumo de éxtasis es ligeramente superior a la del Estado en el último año y en el último mes.

COMPARATIVA CONSUMO DE ÉXTASIS			
	Alguna vez en la Vida	En el último año	En el último mes
DROGAS y ESCUELA X	3%	2,3%	1%
ESTUDES	3,1%	1,8%	0,6%

La comparativa del consumo de éxtasis en la CAPV con los resultados de ESPAD (2019) nos muestra una prevalencia ligeramente superior al conjunto de Europa pero más firme con respecto a la del Estado.

COMPARATIVA ÉXTASIS	
	Alguna vez en la Vida
DROGAS y ESCUELA X	2,5%
ESPAD (Estado)	0,9%
ESPAD (Media Europea)	2,3%



# Consumo de bebidas energéticas (+ alcohol)

- Consumo general
- Consumo por sexo
- Consumo por edad
- Consumo por curso y tipo de estudio
- Evolución consumo 2017 – 2022
- Comparativa consumo bebidas energéticas ESTUDES

# Consumo de bebidas energéticas (+ alcohol)

## VECES QUE HA CONSUMIDO ALGUNA DE ESTAS SUSTANCIAS

VALORES	Bebidas energéticas		Bebidas energéticas con alcohol	
	N	%	N	%
o) Nunca	2687	44,1	4176	68,7
En la vida	1112	18,3	650	10,7
En el año	762	12,5	521	8,6
En el mes	694	11,4	414	6,8
En la semana	637	10,5	272	4,5
Diariamente	197	3,2	47	,8
Total	6088	100,0	6081	100,0

Las denominadas “bebidas energéticas” aparecen en el mercado a entre mediados de los 80 y principios de los 90 y desde entonces vienen extendiendo su consumo. Aunque hay varios productos bajo esta denominación lo común a ellas y, por lo que se les proporciona este apelativo, es la elevada cantidad de cafeína que contienen, de manera que están sujetas a una regulación especial tanto por el Gobierno español, como por la Unión Europea con respecto al etiquetado, en el que debe figurar la proporción de cafeína que llevan y sobre las recomendaciones de su utilización. Hay que tener en cuenta que la cafeína es un alcaloide estimulante que reduce las sensaciones de cansancio y de sueño y su consumo puede producir efectos no deseados como la dependencia, por lo que debe ser utilizada con moderación y limitado a ciertas personas.

Una ligera mayoría se ha iniciado en el consumo de estos productos, algo más de una de cada tres estudiantes lo han consumido en el último año, uno de cada cuatro lo consumen mensualmente y uno de cada treinta diariamente.

Algunas personas consumen estos productos mezclados con el alcohol, lo cual agrava sus riesgos por cuanto es mezclar dos sustancias con efectos contrarios, el estimulante de la cafeína y el depresor del alcohol.

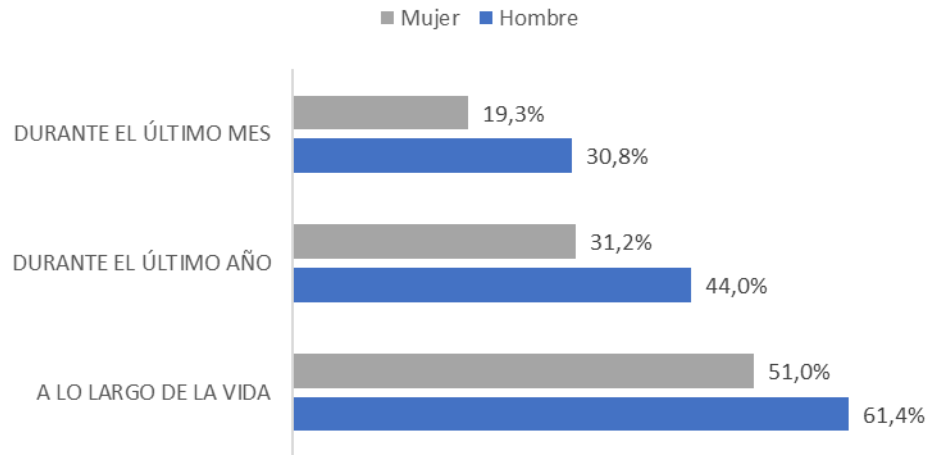
El consumo de la mezcla de ambas sustancias tiene una menor incidencia que su uso en solitario, pero aún así es muy relevante ya que un tercio del alumnado se han iniciado en su consumo, un quinto lo han hecho en el último año, algo más de uno de cada diez lo consumen mensualmente y una de cada veinte lo consumen semanalmente.

## VECES QUE HA CONSUMIDO ALGUNA DE ESTAS SUSTANCIAS SUMATORIOS

VALORES	Bebidas energéticas		Bebidas energéticas con alcohol	
	N	%	N	%
o) Nunca	2687	44,1	4176	68,7
En la vida	3401	55,9	1905	31,3
En el año	2289	37,6	1255	20,6
En el mes	1527	25,1	734	12,1
Total	6088	100,0	6081	100,0

# Consumo por sexo

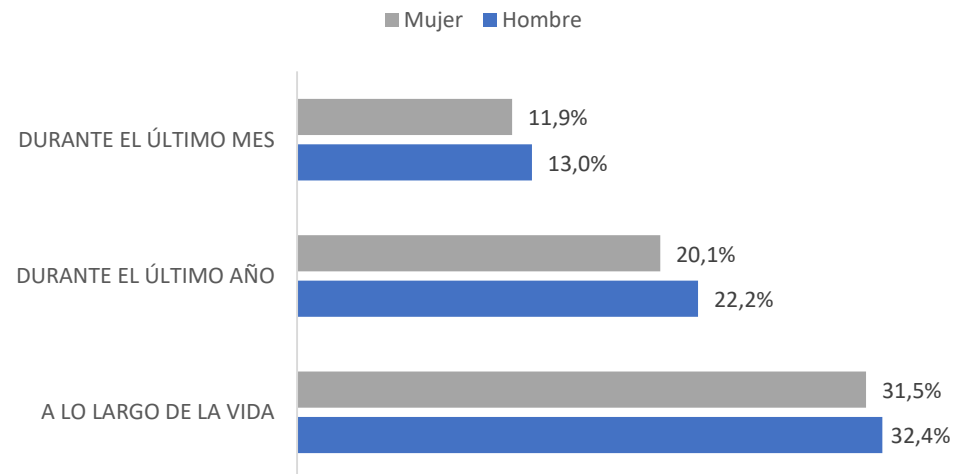
## Consumo beb.energéticas por sexo



Las diferencias entre alumnos y alumnas son notables, todas a favor de los varones y en las tres categorías temporales. Además estas diferencias crecen según se avanza hacia los tiempos más cercanos.

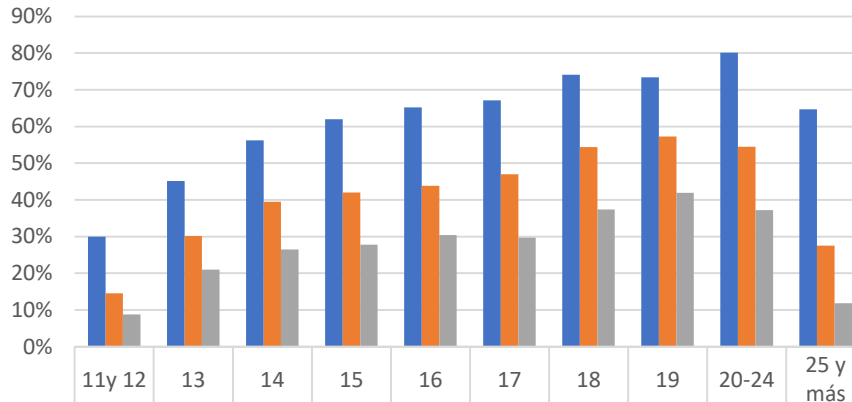
La introducción del alcohol junto a las bebidas energéticas hace que las diferencias entre sexos queden diluidas en las tres categorías temporales. Lo cual coincide con la igualdad entre géneros observada en el consumo del alcohol y de las borracheras.

## Consumo beb. energéticas + alcohol por sexo



# Consumo por edad

## Consumo beb. energéticas por edad

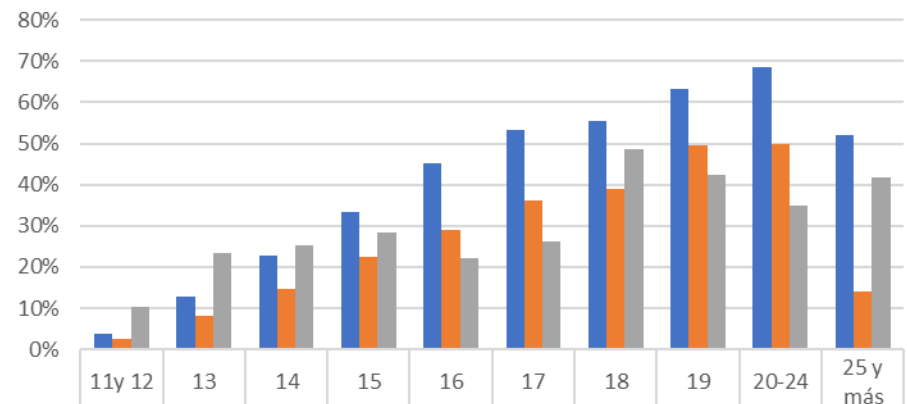


A los 14 años más de la mitad del alumnado de secundaria ya ha probado las bebidas energéticas y a los 18 es cuando se alcanzan los niveles más elevados de consumo anual y mensual, luego parecen descender como si esto fuera propio de un periodo típicamente adolescente.

	11y 12	13	14	15	16	17	18	19	20-24	25 y más
■ A LO LARGO DE LA VIDA	30,0%	45,1%	56,2%	62,0%	65,2%	67,1%	74,1%	73,4%	80,1%	64,7%
■ DURANTE EL ÚLTIMO AÑO	14,5%	30,1%	39,5%	42,0%	43,8%	47,0%	54,4%	57,3%	54,5%	27,5%
■ DURANTE EL ÚLTIMO MES	8,8%	21,0%	26,5%	27,8%	30,4%	29,7%	37,4%	41,9%	37,2%	11,8%

El consumo de bebidas energéticas mezcladas con el alcohol muestra un retraso notable con respecto al de consumidores de estas bebidas sin mezcla, ya que es a los 17 años cuando más de la mitad la han probado, pero las cifras de consumo más elevado las volvemos a encontrar en los 18 y 19 años, a partir de esas edades tienden a descender.

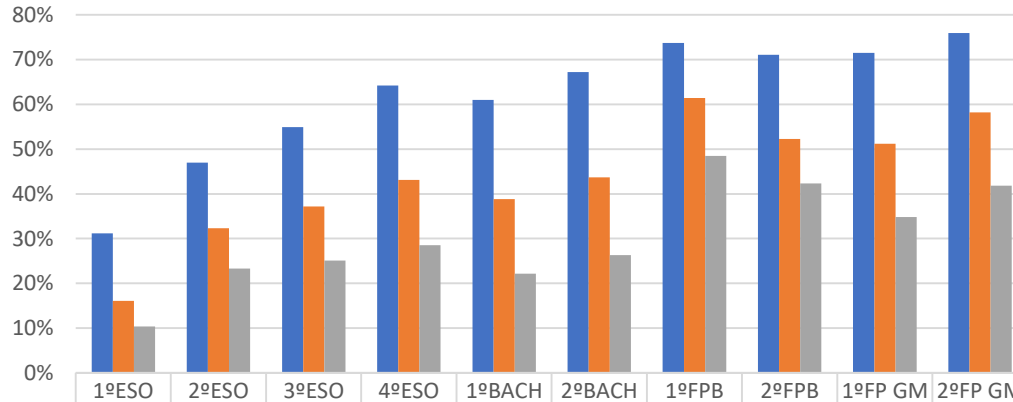
## Consumo beb. energéticas + alcohol por edad



	11y 12	13	14	15	16	17	18	19	20-24	25 y más
■ A LO LARGO DE LA VIDA	3,7%	12,9%	22,9%	33,4%	45,2%	53,3%	55,4%	63,4%	68,6%	52,0%
■ DURANTE EL ÚLTIMO AÑO	2,4%	8,1%	14,6%	22,4%	29,0%	36,1%	39,0%	49,6%	49,7%	14,0%
■ DURANTE EL ÚLTIMO MES	10,4%	23,3%	25,1%	28,5%	22,2%	26,3%	48,5%	42,3%	34,8%	41,8%

# Consumo por curso

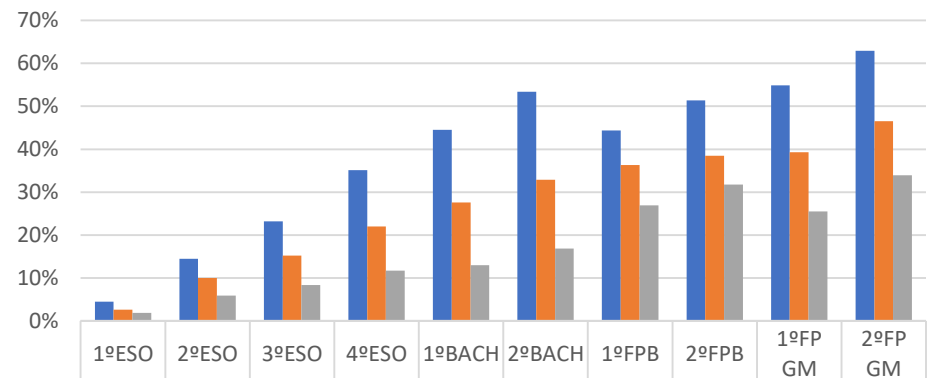
## Consumo beb. energéticas por curso



Coincidiendo con lo visto en las edades, en 3º de la ESO más de la mitad del alumnado de secundaria ya ha probado las bebidas energéticas y los índices más altos de consumo (anual y mensual), se encuentran en las enseñanzas profesionales, especialmente en el segundo curso de FP. GM.

Coincidiendo con lo visto en las edades, en 3º de la ESO más de la mitad del alumnado de secundaria ya ha probado las bebidas energéticas y los índices más altos de consumo (anual y mensual), se encuentran en las enseñanzas profesionales, especialmente en el segundo curso de FP. GM.

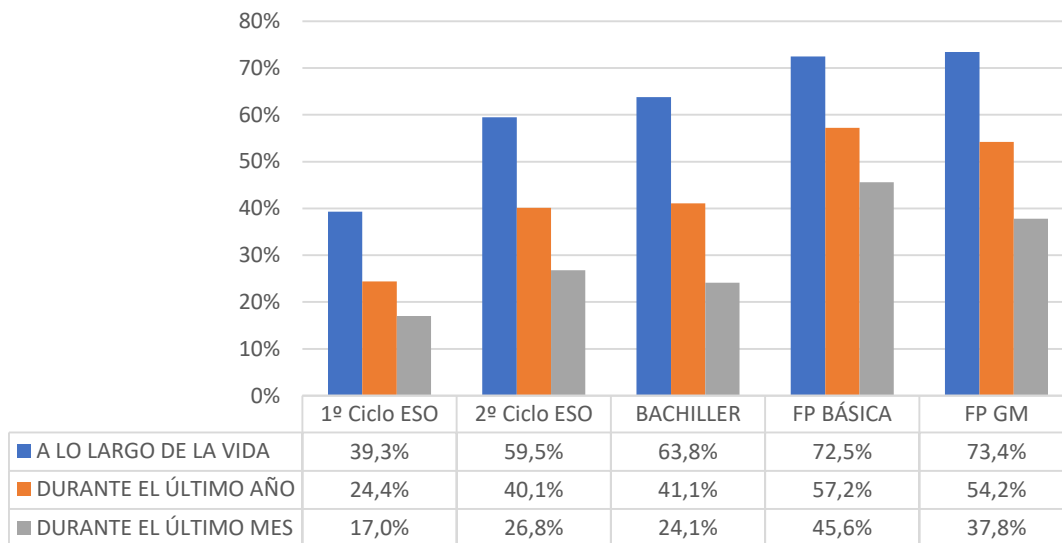
## Consumo beb.energéticas + alcohol por curso



A LO LARGO DE LA VIDA	4,50%	14,50%	23,20%	35,10%	44,50%	53,40%	44,40%	51,40%	54,90%	62,90%
DURANTE EL ÚLTIMO AÑO	2,60%	10,00%	15,20%	22,00%	27,60%	32,90%	36,30%	38,50%	39,30%	46,50%
DURANTE EL ÚLTIMO MES	1,90%	5,90%	8,40%	11,70%	13,00%	16,90%	26,90%	31,80%	25,50%	33,90%

# Consumo por tipo de estudio

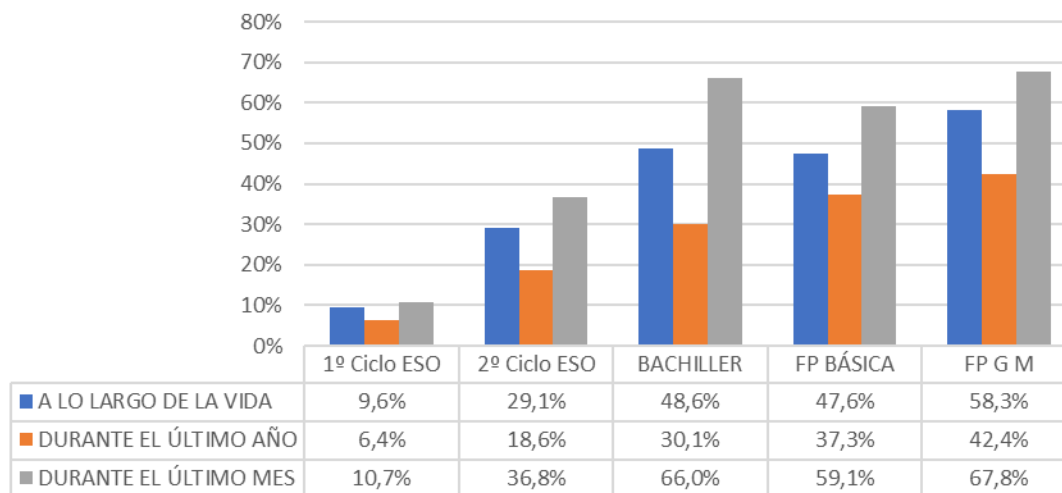
## Consumo de beb. energéticas por tipo de estudio



A partir del 2º ciclo de la ESO, los consumos de estas bebidas adquieren un cierto nivel .que se irá incrementando hasta las cuotas más elevadas que ostenta el alumnado de la FPB

En lo que respecta a las bebidas energéticas con alcohol se observan algunas diferencias con respecto al *consumo sin* ya que en este caso el salto se produce al pasar a la enseñanza Postobligatoria, pero las cuotas más elevadas las ostenta el alumnado de la FPB, a pesar de que el consumo de alcohol está más afianzado en el Bachiller.

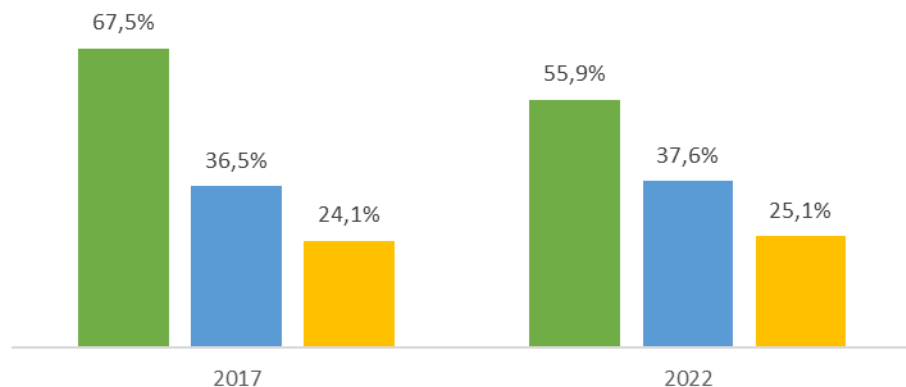
## Consumo beb. energéticas + alcohol por tipo de estudio



# Evolución consumo bebidas energéticas (+ alcohol) 2017 - 2022

## Evolución consumo de beb. energéticas

■ Alguna vez en la Vida   ■ En el último año   ■ En el último mes

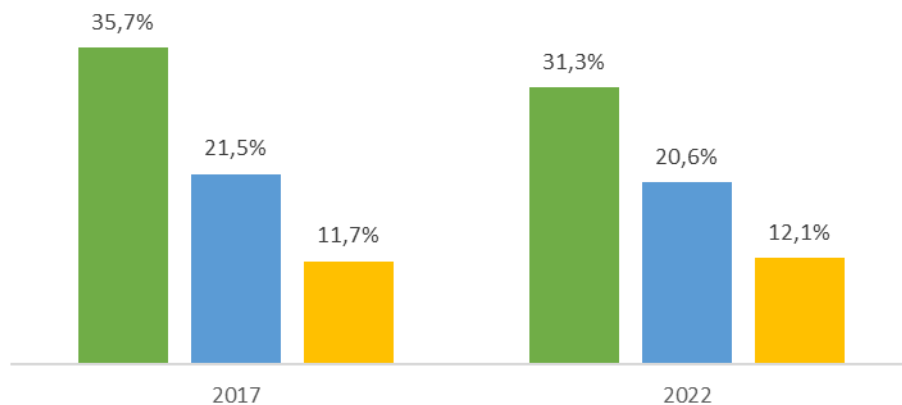


En lo que respecta a la evolución de las bebidas energéticas solas, exceptuando el apreciable descenso entre los iniciados, en las otras dos categorías de consumo se aprecian ligeros incrementos.

Al observar los consumos de las mezclas se aprecian un descenso a considerar en los consumos iniciáticos, un leve descenso en el consumo en el último año y un leve incremento en el consumo mensual pero una estabilización en los consumos en el último año y en el consumo mensual.

## Evolución consumo beb. energéticas + alcohol

■ Alguna vez en la Vida   ■ En el último año   ■ En el último mes



Los datos de la evolución nos hacen pensar en una cierta estabilidad en los consumos

La comparación con los datos de la investigación estatal ESTUDES (2021) muestran como en la CAPV la prevalencia del consumo de bebidas energéticas es inferior a la del Estado en el último mes. Sin embargo, en la prevalencia del consumo de estas bebidas mezcladas con alcohol no hay diferencias.

COMPARATIVA CONSUMO		
Consumo en el último mes	DROGAS y ESCUELA X	ESTUDES
BEBIDAS ENERGÉTICAS	28,5%	45%
BEBIDAS ENERGÉTICAS CON ALCOHOL	15,9%	16,1%



# Consumo de psicofármacos (con y sin receta)

- Consumo general
- Consumo por sexo
- Consumo por edad
- Consumo por curso y tipo de estudio
- Evolución consumo 2017 - 2022

# Consumo de psicofármacos (con y sin receta)

VECES QUE HA CONSUMIDO ALGUNA DE ESTAS SUSTANCIAS				
VALORES	Psicofármacos con receta		Psicofármacos sin receta	
	N	%	N	%
o) Nunca	5288	86,6	5685	93,4
En la vida	388	6,4	199	3,3
En el año	169	2,8	103	1,7
En el mes	83	1,4	39	,6
En la semana	71	1,2	35	,6
Diariamente	103	1,7	23	,4
Total	6103	100,0	6084	100,0

VECES QUE HA CONSUMIDO ALGUNA DE ESTAS SUSTANCIAS SUMATORIOS				
VALORES	Psicofármacos con receta		Psicofármacos sin receta	
	N	% Válido	N	% Válido
o) Nunca	5288	86,6	5685	93,4
En la vida	815	13,4	399	6,6
En el año	427	7,0	200	3,3
En el mes	258	4,2	98	1,6
Total	6103	100,0	6084	100,0

Bajo esta denominación de psicofármacos encontramos una amplia variedad de productos farmacéuticos para tratar diversas dolencias. Dentro de estos consumos se consideran dos posibilidades cuando el uso está dirigido por un facultativo que ha diagnosticado la dolencia e impone una pauta de ingestión y, la otra, cuando se accede a la sustancia de forma irregular, sin la prescripción médica correspondiente.

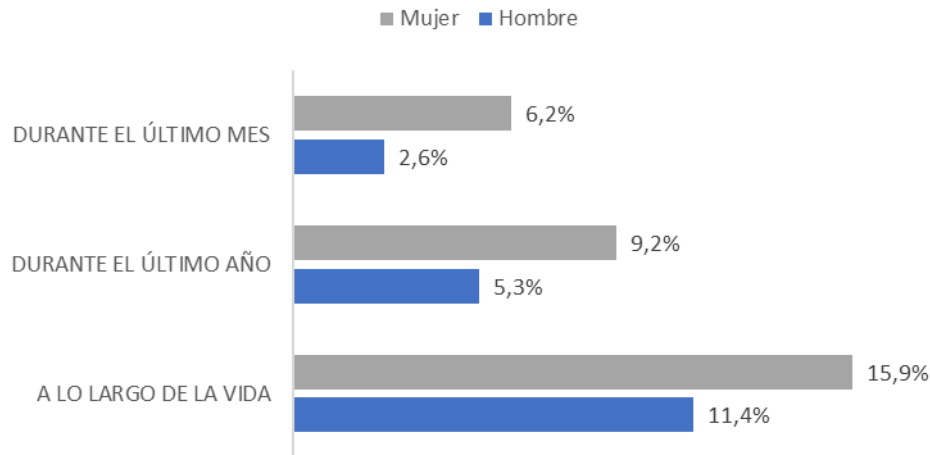
La diferencia del uso con receta o sin ella es elevada, siempre a favor de la prescripción que muestran valores elevados ya que podríamos decir que una de cada siete personas estudiantes de secundaria ha seguido algún tratamiento con psicofármacos, la mitad, uno de cada 14 lo han hecho en el último año y uno de cada 25 lo están haciendo en el mes.

El acceso a una utilización irregular es sensiblemente menor ya que han recurrido a este mecanismo un o una estudiante de cada 15, alguna vez e la vida, una persona cada 30 los han hecho en el último año y poco más de una de cada cien en el último mes.

Habrà que seguir estos procesos que en principio apuntan a que la pandemia y las medidas tomadas han podido colaborar en este incremento. También habrá que tener en cuenta que, a pesar de que este consumo sea por prescripción facultativa, esto es un indicador de problemas, dificultades, malestar y sufrimiento en la adolescencia, elementos que a menudo se asocian con el abuso de otras sustancias ilegales.

# Consumo por sexo

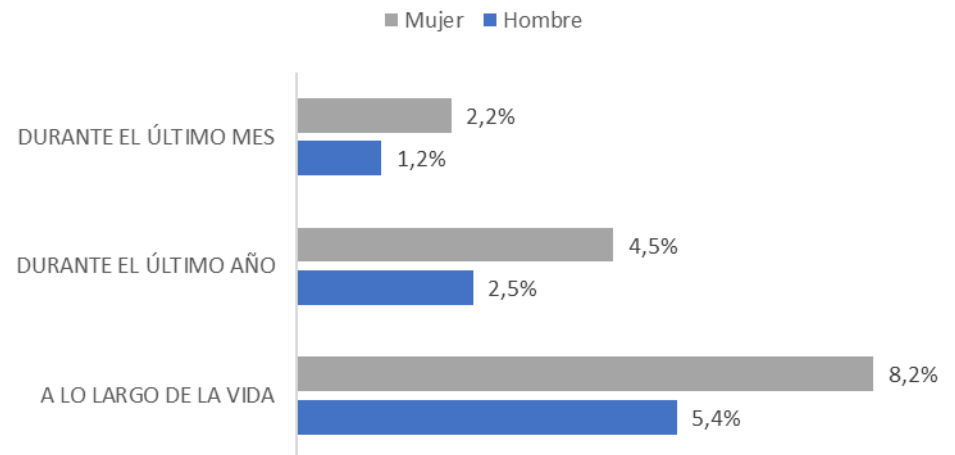
## Consumo psicofármacos con receta por sexo



A excepción de lo que ocurre con todas las sustancias legales e ilegales el consumo de psicofármacos es más habitual entre las mujeres estudiantes que entre los estudiantes hombres.

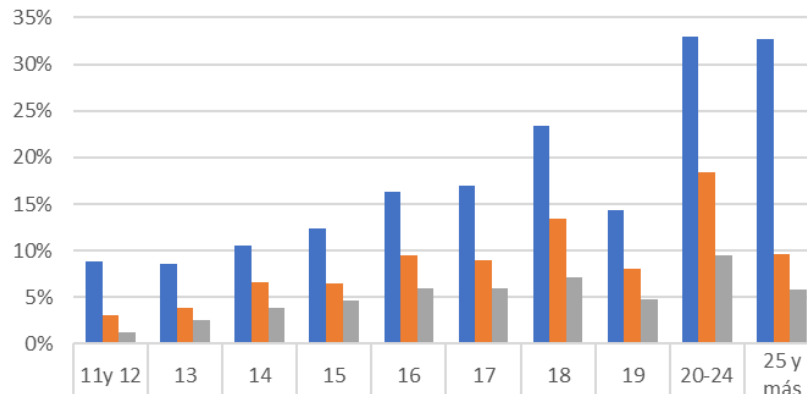
Aún cuando el acceso a los psicofármacos no sea a través de la prescripción médica el consumo entre las alumnas es sensiblemente más elevado que entre sus compañeros varones.

## Consumo psicofármacos sin receta por sexo



# Consumo por edad

## Consumo psicofármacos con receta por edad

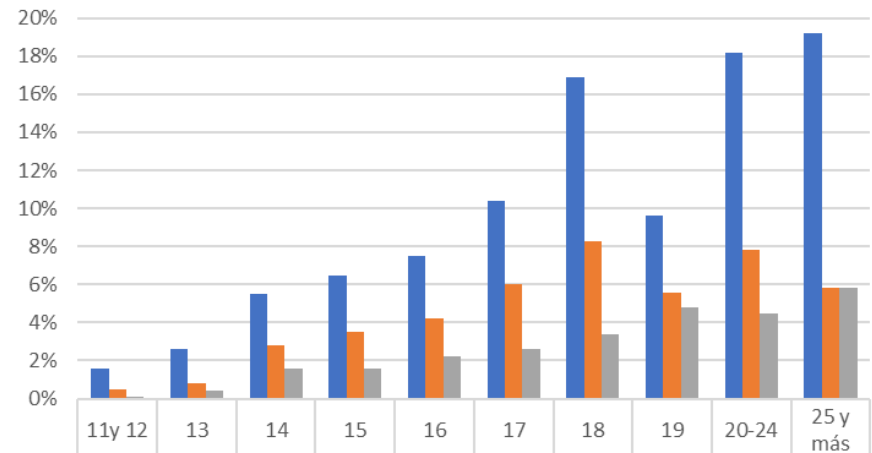


Con estos fármacos ocurre lo mismo que con las otras sustancias, que al ir creciendo en edad también se incrementa el consumo y hasta los 18 años se podría dibujar una diagonal casi perfecta. A los 19 desciende un poco pero a partir de ahí los niveles de iniciación se disparan (tener en cuenta que a partir de esas edades son retrasos académicos), aunque los de consumo anual y mensual aparecen más contenidos

	11y 12	13	14	15	16	17	18	19	20-24	25 y más
A LO LARGO DE LA VIDA	8,8%	8,6%	10,5%	12,4%	16,3%	16,9%	23,4%	14,4%	32,9%	32,7%
DURANTE EL ÚLTIMO AÑO	3,0%	3,9%	6,6%	6,5%	9,5%	9,0%	13,4%	8,0%	18,4%	9,6%
DURANTE EL ÚLTIMO MES	1,2%	2,5%	3,9%	4,6%	5,9%	5,9%	7,1%	4,8%	9,5%	5,8%

Al ir creciendo en edad también se incrementa el consumo de psicofármacos de acceso irregular en forma de diagonal, sin embargo a los 18 se disparan los usos iniciáticos y en el último año, mientras que en los grupos de más edad, los que están por encima de los 20 años (tener en cuenta que a partir de esas edades son retrasos académicos), es donde encontramos los niveles de iniciación del consumo más elevados ya que un tercio la ha probado alguna vez en la vida.

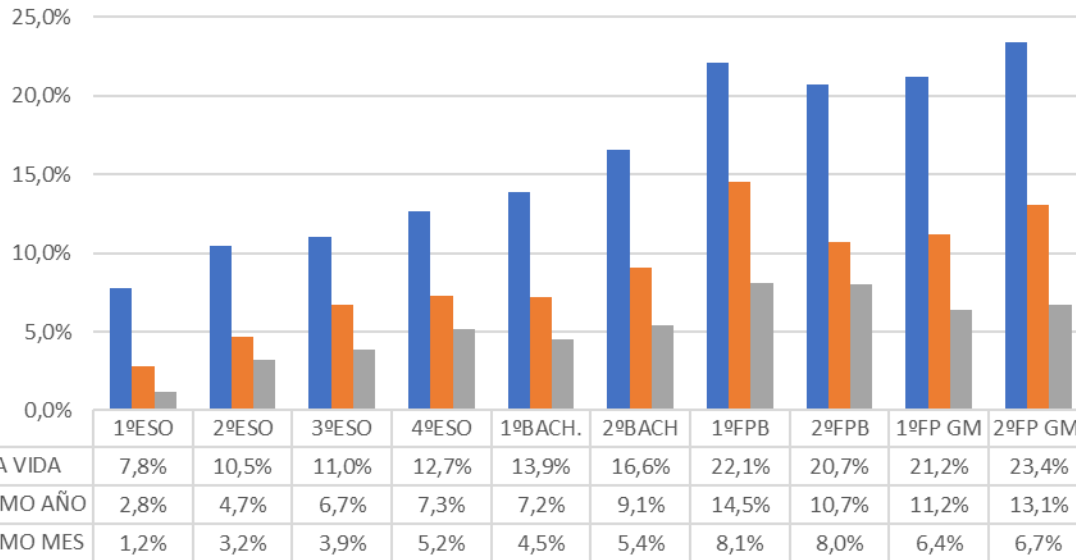
## Consumo psicofármacos sin receta por edad



	11y 12	13	14	15	16	17	18	19	20-24	25 y más
A LO LARGO DE LA VIDA	1,6%	2,6%	5,5%	6,5%	7,5%	10,4%	16,9%	9,6%	18,2%	19,2%
DURANTE EL ÚLTIMO AÑO	0,5%	0,8%	2,8%	3,5%	4,2%	6,0%	8,3%	5,6%	7,8%	5,8%
DURANTE EL ÚLTIMO MES	0,1%	0,4%	1,6%	1,6%	2,2%	2,6%	3,4%	4,8%	4,5%	5,8%

# Consumo por curso

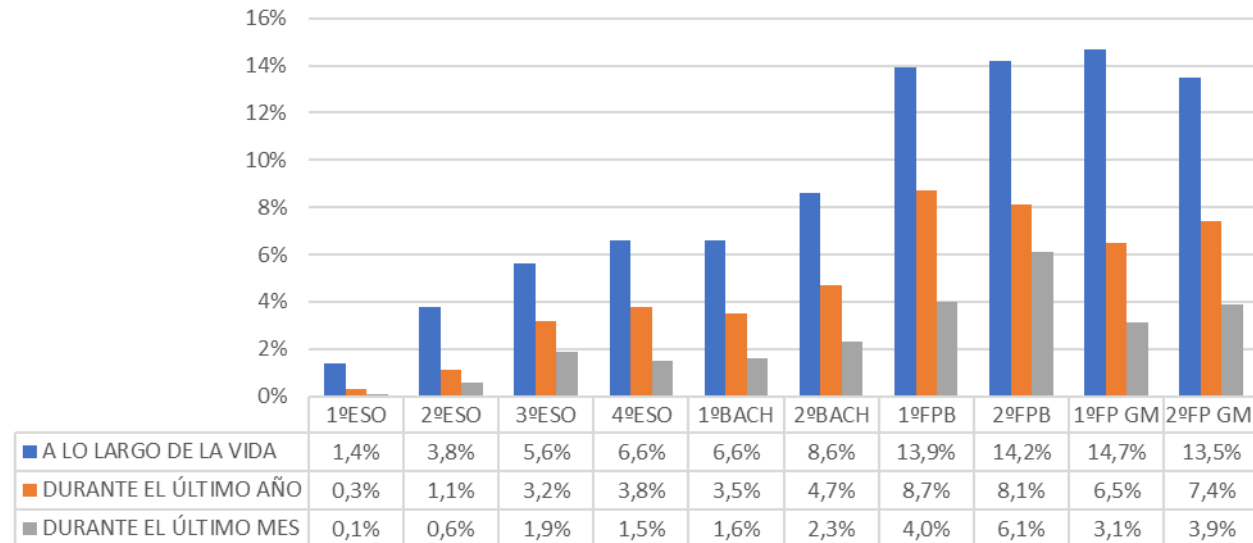
## Consumo psicofármacos con receta por curso



El curso marca tendencias similares a la edad, un crecimiento regular hasta 2º de Bachiller, pero a en las Formaciones profesionales, especialmente en la FPB, los consumos se disparan.

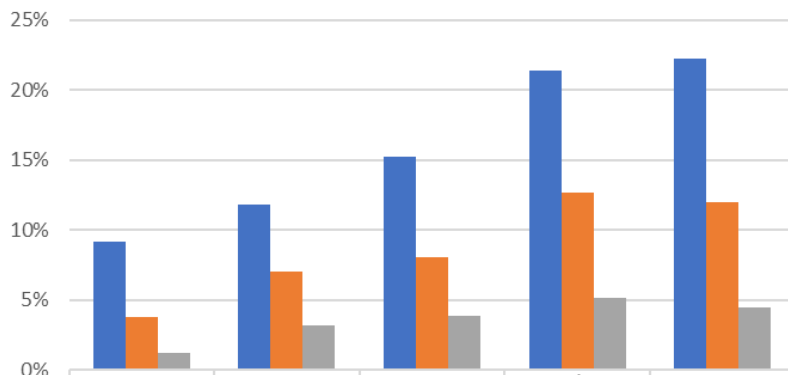
En cuanto al consumo de psicofármacos sin receta ocurre algo similar a lo observado con los psicofármacos prescritos, aunque en menor nivel y se vuelve a significar el elevado consumo de las Formaciones profesionales, especialmente la FPB.

## Consumo psicofármacos sin receta por curso



# Consumo por tipo de estudio

## Consumo psicofármacos con receta por tipo de estudio

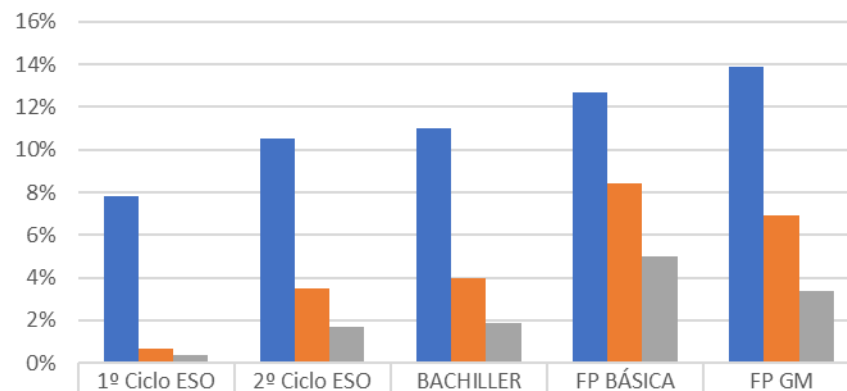


	1º Ciclo ESO	2º Ciclo ESO	BACHILLER	FP BÁSICA	FP GM
■ A LO LARGO DE LA VIDA	9,2%	11,8%	15,2%	21,4%	22,2%
■ DURANTE EL ÚLTIMO AÑO	3,8%	7,0%	8,1%	12,7%	12,0%
■ DURANTE EL ÚLTIMO MES	1,2%	3,2%	3,9%	5,2%	4,5%

Con respecto a la variable estudios los psicofármacos se comportan de forma similar al de las sustancias ilegales donde los consumos son mucho más elevados en las formaciones profesionales que en el resto de estudios: 21% / 22%, en las FPB y FPGM respectivamente en los inicios de consumo, pero en cuanto a los consumos anuales y mensuales despunta ligeramente la FPB

El consumo de psicofármacos sin receta en relación a la variable estudios muestra similares sentencia que el acceso con recetas, aunque en niveles de consumo más bajos ya que el y 12% / 13% acceden en la FPB y en la FPGM respectivamente y en lo que respecta al consumo mensual destaca la proporción alumnado de la FPB, donde una de cada 20 personas lo hace

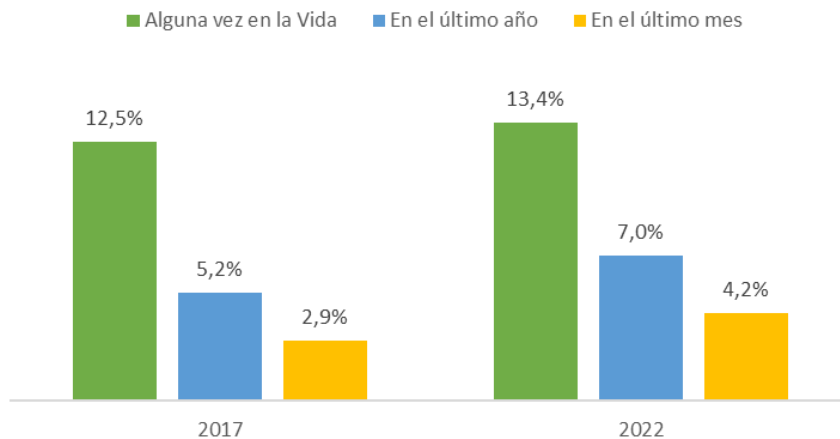
## Consumo psicofármacos sin receta por tipo de estudio



	1º Ciclo ESO	2º Ciclo ESO	BACHILLER	FP BÁSICA	FP GM
■ A LO LARGO DE LA VIDA	7,8%	10,5%	11,0%	12,7%	13,9%
■ DURANTE EL ÚLTIMO AÑO	0,7%	3,5%	4,0%	8,4%	6,9%
■ DURANTE EL ÚLTIMO MES	0,4%	1,7%	1,9%	5,0%	3,4%

# Evolución consumo psicofármacos 2017 - 2022

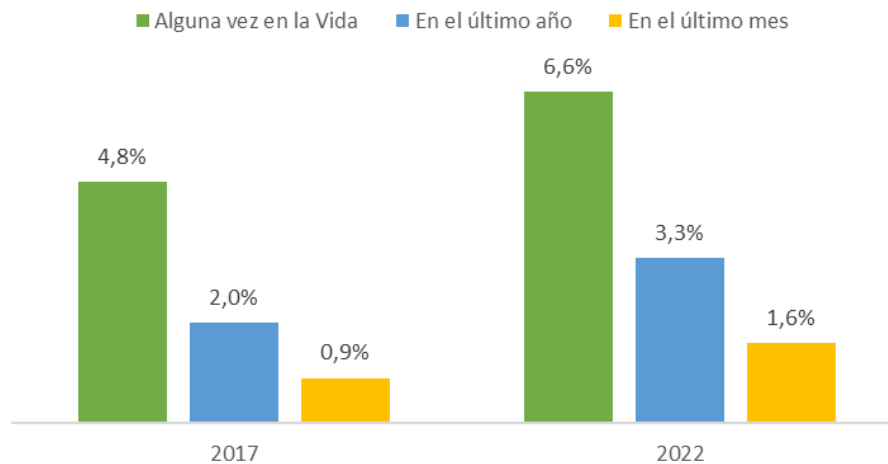
## Evolución consumo psicofármacos con receta



La evolución del uso de estas sustancias muestra un incremento moderado pero constante, sobre todo en los usos relativos a año y al mes y esto puede decirse para las dos modalidades de acceso.

Esta evolución en principio apunta a que la pandemia y las medidas tomadas han podido colaborar en este incremento y habrá que observar si en el tiempo estos consumos se reducen o por el contrario siguen creciendo.

## Evolución consumo psicofármacos sin receta



La comparación con los datos de la investigación estatal ESTUDES (2021) muestran como en la CAPV la prevalencia del consumo de psicofármacos (con y sin receta) es ligeramente inferior a la del Estado en el último año, en el último mes y diariamente.

COMPARATIVA CONSUMO PSICOFÁRMACOS (con y sin receta)				
	Alguna vez en la vida	En el último año	En el último mes	Diariamente
DROGAS y ESCUELA X	17,5%	10,3%	6,2%	2,3%
ESTUDES	19,60%	13,60%	7,50%	3,70%

La comparativa del consumo de psicofármacos sin receta en la CAPV con los resultados de ESPAD (2019) nos muestra una prevalencia inferior al conjunto de Europa y más cercana a la del Estado.

COMPARATIVA psicofármacos sin receta	
	Alguna vez en la Vida
DROGAS y ESCUELA X	3,2%
ESPAD (Estado)	4%
ESPAD (Media Europea)	6,6%



# Consumo de otras sustancias

- Consumo Heroína, Inhalables, Crack (coca base), Setas alucinógenas, Ketamina, LSD
- Evolución consumo otras sustancias 2006 - 2022

# Consumo de otras sustancias

VECES QUE HA CONSUMIDO ALGUNA DE ESTAS SUSTANCIAS						
SUMATORIOS						
VALORES	Heroína		Inhalables		Crack (coca base)	
	N	%	N	%	N	%
o) Nunca	6072	99,5	5788	95,6	5970	97,9
En la vida	28	,5	266	4,4	127	2,1
En el año	12	,2	85	1,4	63	1,0
En el mes	7	,1	42	,7	43	,7
Total	6100	100,0	6054	100,0	6098	100,0

VECES QUE HA CONSUMIDO ALGUNA DE ESTAS SUSTANCIAS						
SUMATORIOS						
VALORES	Setas alucinógenas		Ketamina		Alucinógenos (LSD)	
	N	%	N	%	N	%
o) Nunca	5984	98,1	5985	98,2	6019	98,5
En la vida	115	1,8	112	1,8	92	1,5
En el año	39	,6	44	,7	25	,4
En el mes	19	,3	19	,3	9	,1
Total	6100	100,0	6096	100,0	6111	100,0

Hay contempladas en la investigación un grupo de seis sustancias, cuyo nexo de unión en este informe no son sus efectos, sino lo minoritario de su consumo. Tres de ellas han formado parte de todas las investigaciones de este programa de Drogas y Escuela la heroína, los alucinógenos-LSD y los inhalables y otras tres se han incorporado en la investigación de 2017

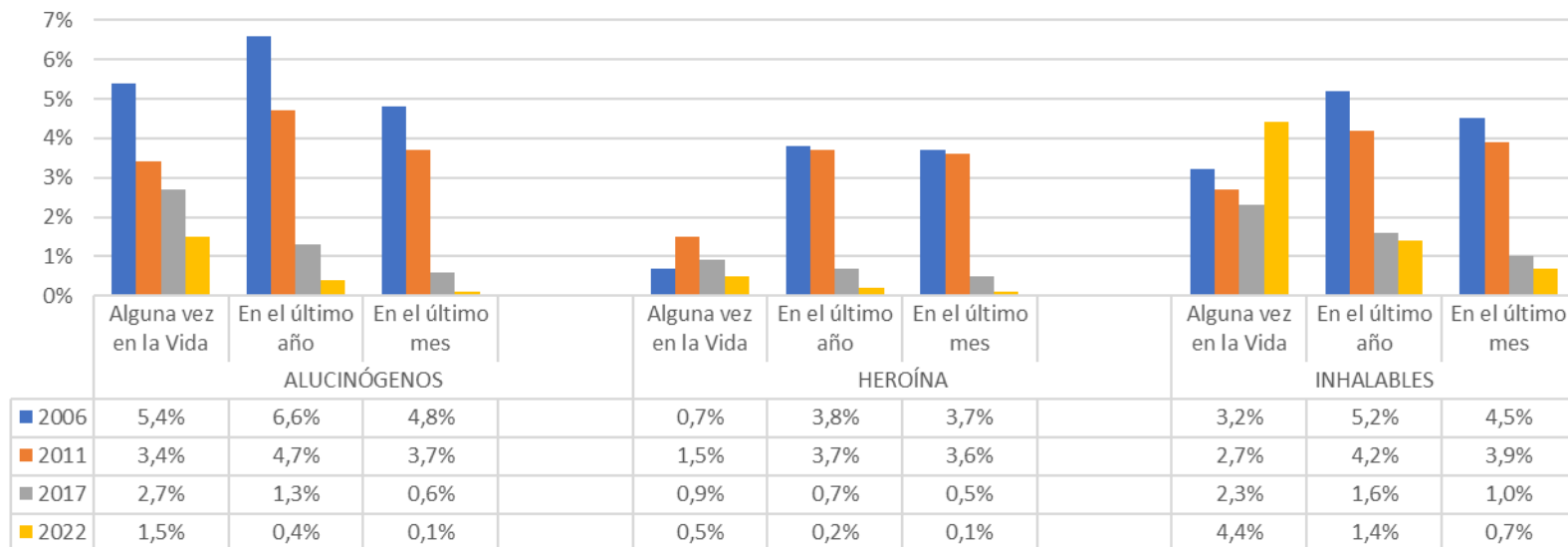
Según su mayor incidencia son:

- Los inhalables constituidos por esos productos legales como disolventes, colas, pegamentos, gasolina, etc.
- El Crack, que es un subproducto de la cocaína que se consume de forma inhalada y que se mueve en círculos muy minoritarios
- La Ketamina, un anestésico cuyo consumo se vincula a los círculos en los que se consumen las denominadas "drogas sintéticas".
- Las setas alucinógenas se sitúan en el cuarto lugar con cifras de consumo iguales a las de la Ketamina.
- Los alucinógenos como el LSD o asociados. No son sustancias que aparentemente produzcan dependencia y, un consumo repetitivo está muy vinculado a la experimentación con sensaciones.
- La heroína, un potente depresor del sistema nervioso lo que facilita la adicción, con un consumo muy minoritario.

# Evolución consumo otras sustancias 2006 - 2022

En la evolución de las sustancias que han sido medidas podemos observar un descenso general en los consumos de los tres grupos de drogas: los inhalables, la heroína y los alucinógenos; que ya venían teniendo prevalencias históricamente muy bajas (menos del 1% en el último mes), lo cual ha reducido algunos riesgos de enfermedades y trastornos asociados a su consumo.

Evolución consumos de otras sustancias 2006-2022



La comparación con los datos de la investigación estatal ESTUDES (2021) muestran como en la CAPV la prevalencia del consumo de estas sustancias minoritarias es similar a la del Estado en la categoría de probar alguna vez en la vida.

COMPARATIVA CONSUMO OTRAS SUSTANCIAS				
Alguna vez en la vida	Inhalables volátiles	Setas mágicas	Alucinógenos	Heroína
DROGAS y ESCUELA X	3,1%	1,6%	1,6%	0,5%
ESTUDES	1,80%	1,30%	1,70%	0,5%

La comparativa del consumo de éxtasis en la CAPV con los resultados de ESPAD (2019) nos muestra una prevalencia inferior en la categoría de probar alguna vez en la vida al conjunto de Europa sobre en inhalables volátiles.

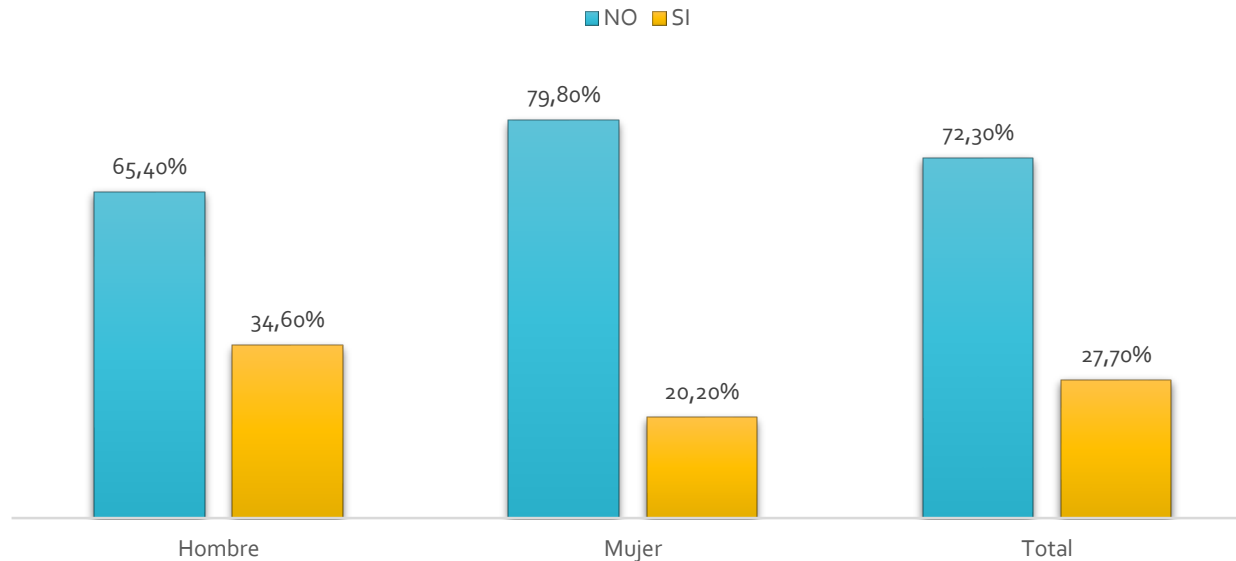
COMPARATIVA CONSUMO OTRAS SUSTANCIAS				
Alguna vez en la vida	Inhalables volátiles	Crack (coca base)	Alucinógenos	Heroína
DROGAS y ESCUELA X	2,8%	1,1%	1,3%	0,4%
ESPAD (Estado)	2,5%	0,9%	1,2%	0,6%
ESPAD (Media Europea)	7,2%	1,1%	2,1%	0,9%

# Prácticas de juego con dinero y apuestas

- Prevalencia de juego por sexo
- Prevalencia por edad
- Prevalencia por curso y tipo de estudio
- Evolución prevalencia juego 2017 - 2022
- Prácticas de juego: comportamientos problemáticos

# Prevalencia por sexo

## Ha jugado dinero en los últimos 12 meses

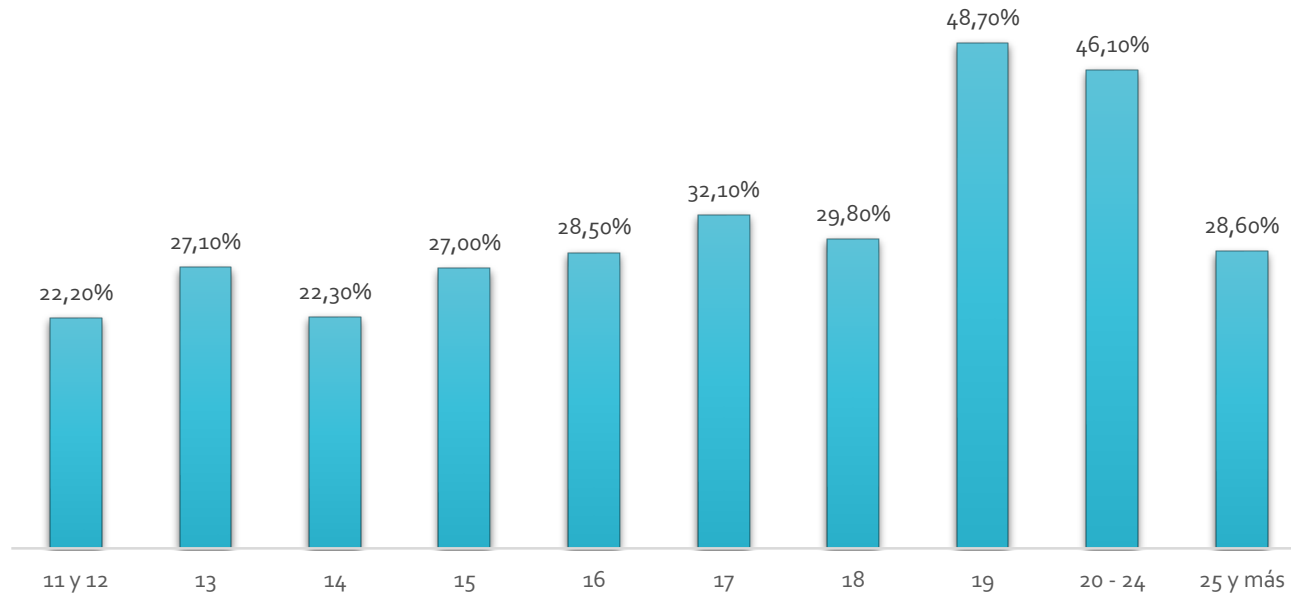


Para relacionar el juego con las variables sociodemográficas se han unificado las cinco preguntas en un escala y el primer dato es que las personas que el pasado año jugaron alguna vez a alguna modalidad, está ligeramente por encima de una de cada cuatro.

Al relacionar esta variable con el género se observa claramente como los chicos tienen una mayor prevalencia de juego que las chicas ya que la proporción de ellos es de uno de cada tres, mientras que en las alumnas es una de cada cinco.

# Prevalencia por edad

## Ha jugado dinero en los últimos 12 meses



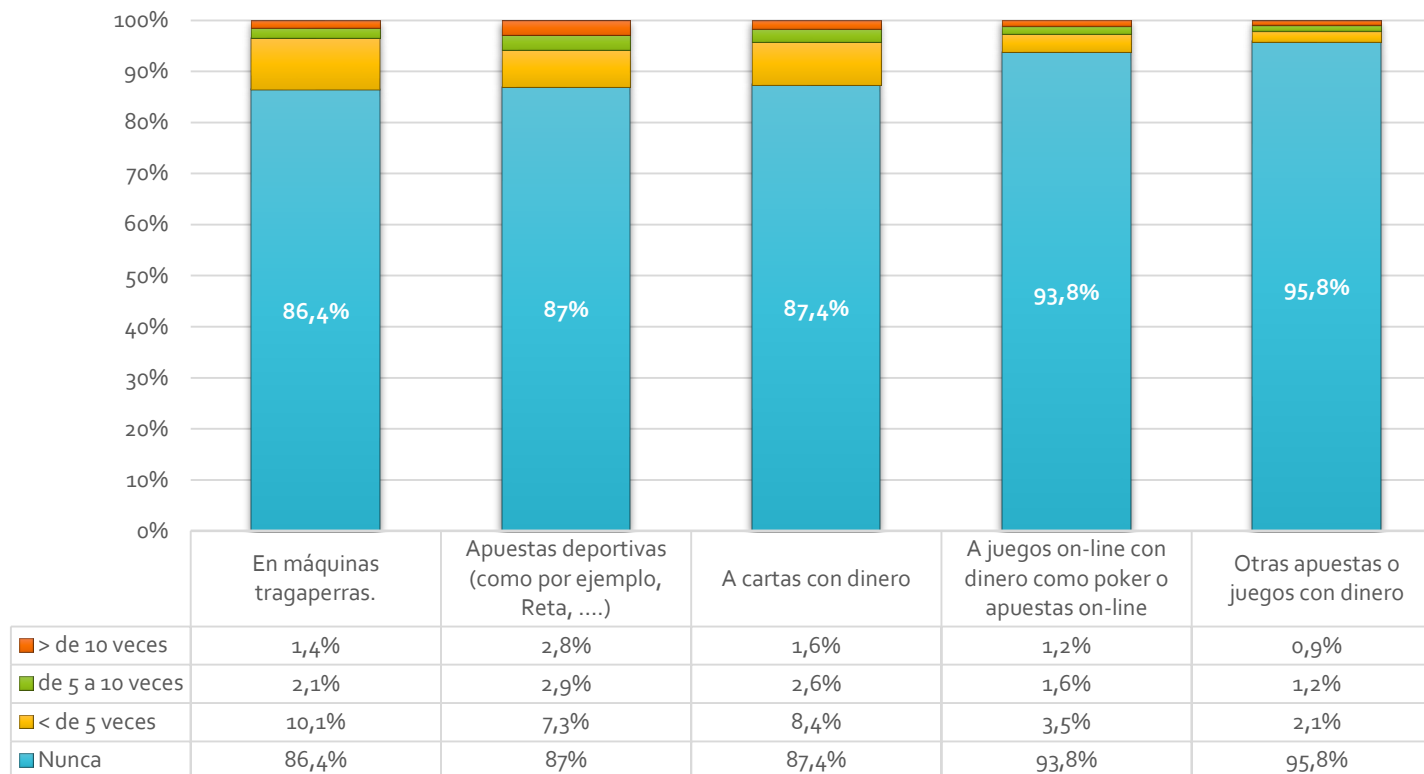
- La prevalencia del juego con dinero va aumentando con la edad de forma pausada hasta el salto a los 19 años que sufre un crecimiento muy grande, casi 20 puntos de diferencia con los 18 años, este elevado nivel de juego se mantiene en el grupo siguiente de los 20 a los 24, pero luego desciende... Podemos interpretar esto por los siguientes hechos:
- Puede ser que este aumento significativo del juego con dinero este relacionado con la mayoría de edad y con un acceso más fácil al juego
- Puede ser que estas prácticas sean parte de una edad, de un etapa de la vida la primera juventud y luego se van abandonando
- Puede ser que estas prácticas se hayan puesto de moda hace relativamente hace poco tiempo y los mayores no hayan vivido esta época en la que el juego





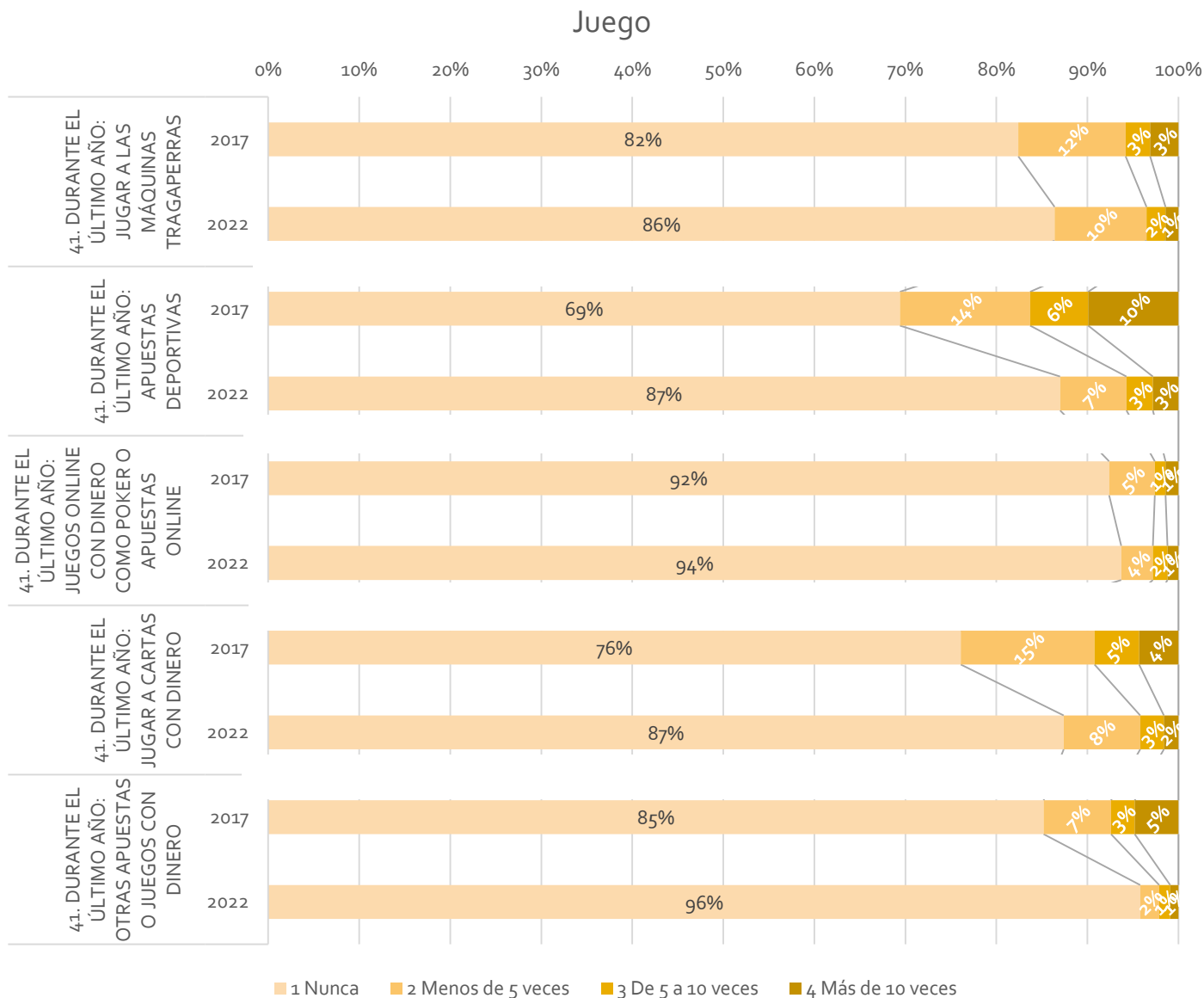
# Prácticas de juego con dinero y apuestas

## Ha jugado dinero en los últimos 12 meses



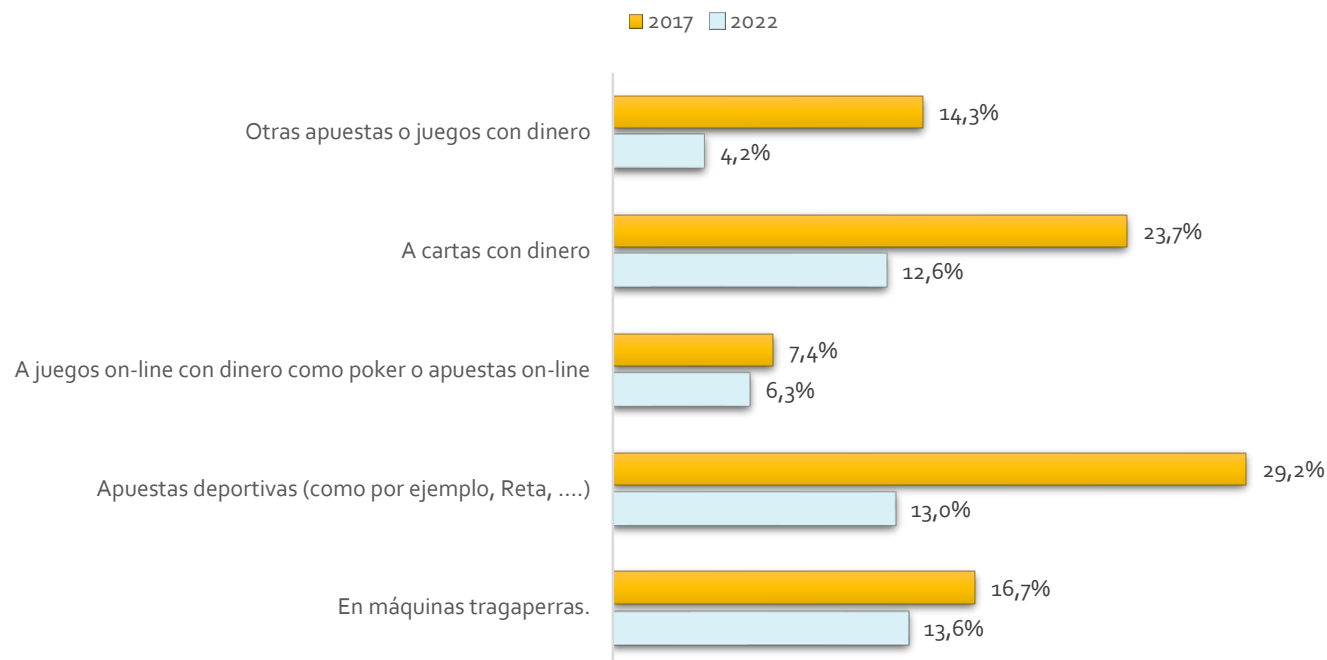
- Para medir la práctica del juego se ha preguntado por la frecuencia de dicha práctica en el último año en las cuatro modalidades más habituales, las tragaperras, las apuestas deportivas, los juegos de naipes con dinero y el juego on-line a las que se ha añadido una quinta la de "otros"
- Tal y como se recoge en el gráfico la gran mayoría de los estudiantes no practican ninguna de las actividades de juego con dinero
- Respecto a la práctica de juego y apuestas con dinero la principal modalidad son las máquinas tragaperras, seguidas muy de cerca de las apuestas deportivas y los juegos a cartas con dinero, cuyas prácticas no llegan al 15% del alumnado. Más lejos están los juegos online y el conjunto de otras modalidad cuyo desarrollo no alcanza ni a uno de cada diez.

# Evolución prevalencia juego 2017 - 2022



- La primera idea al observar la evolución en estos años es que práctica de juego y apuestas con dinero desciende en todas las tipologías analizadas
- En dos de las prácticas las reducciones son pequeñas, de unos 4 puntos porcentuales. Sin embargo, en otras dos son sensiblemente más elevadas: los juegos de cartas con dinero (11 puntos) y sobre todo las apuestas deportivas (18 puntos).
- Es posible que estas dos últimas actividades sean mucho más grupales que las otras dos y se hayan visto recortadas por la situación pandémica.

# Evolución prevalencia juego 2017 - 2022



Se han reducido la frecuencia de la participación en los diversos juegos en dos posibilidades, la de ha jugado en el último año o no ha jugado, al ver la evolución nos encontramos con similares resultados que en la anterior :

- La práctica de juego y apuestas con dinero desciende en todas las tipologías analizadas
- Descienden poco el uso de las tragaperras y aún menos los juegos on-line
- Descienden de forma abultada los juegos de naipes y, sobre todo, las apuestas deportivas.
- Como hemos apuntado en la gráfica anterior, a pesar de que todas descienden, lo hacen de forma moderada las prácticas más individuales y de forma tajante aquellas que se hacen en grupo

# Comparativa prevalencia de juego ESTUDES y ESPAD

- La prevalencia de la práctica de juego y apuestas con dinero es superior en la CAV que en ESTUDES (2021)

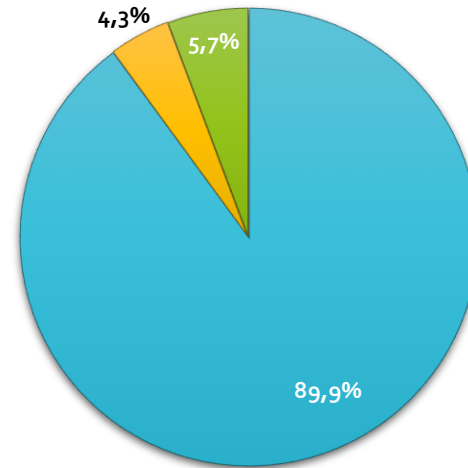
COMPARATIVA PREVALENCIA DE JUEGO	
Ha jugado dinero en los últimos 12 meses	Juego online o presencial
DROGAS y ESCUELA X	27,5%
ESTUDES	20,1%

- La prevalencia de la práctica de juego y apuestas con dinero es superior en comparación con los valores registrados por ESTUDES (2021) y también mayor que la prevalencia del juego en la Unión Europea (2019), aunque las diferencias no son notables.

COMPARATIVA PREVALENCIA DE JUEGO	
Ha jugado dinero en los últimos 12 meses	Juego online o presencial
DROGAS y ESCUELA X	27,7%
ESPAD (Estado)	17%
ESPAD (Media Europea)	22%

## Posibilidad comportamientos problemáticos

■ No jugador o sin problemas   ■ Jugador en riesgo   ■ Jugador problemático



- La batería de ítems para medir la práctica de juego incluye una serie de ellos cuya finalidad es apuntar si las prácticas de juego no son problemáticas o están en riesgo o peor, son directamente problemático. Según estas puntuaciones (SOGS-RA) un 4,3% de los jugadores está en riesgo mientras que el 5,7% son jugadores problemáticos.
- Hay que tener en cuenta que esos porcentajes se refieren a esa cuarta parte de personas que han jugado y no al total del alumnado

### COMPARATIVA PREVALENCIA DE JUEGO PROBLEMÁTICO

Ha jugado dinero en los últimos 12 meses	Jugador problemático
DROGAS y ESCUELA X (Sub muestra Estudes)	5,2%
ESTUDES	3,4%
DROGAS y ESCUELA X (Sub muestra ESPAD)	5,1%
ESPAD	5%

- La prevalencia de jugadores problemáticos es superior en comparación con los valores registrados por ESTUDES (2021) y también mayor que la prevalencia del juego en la Unión Europea (2019)

# Uso de nuevas tecnologías como medio de diversión y ocio

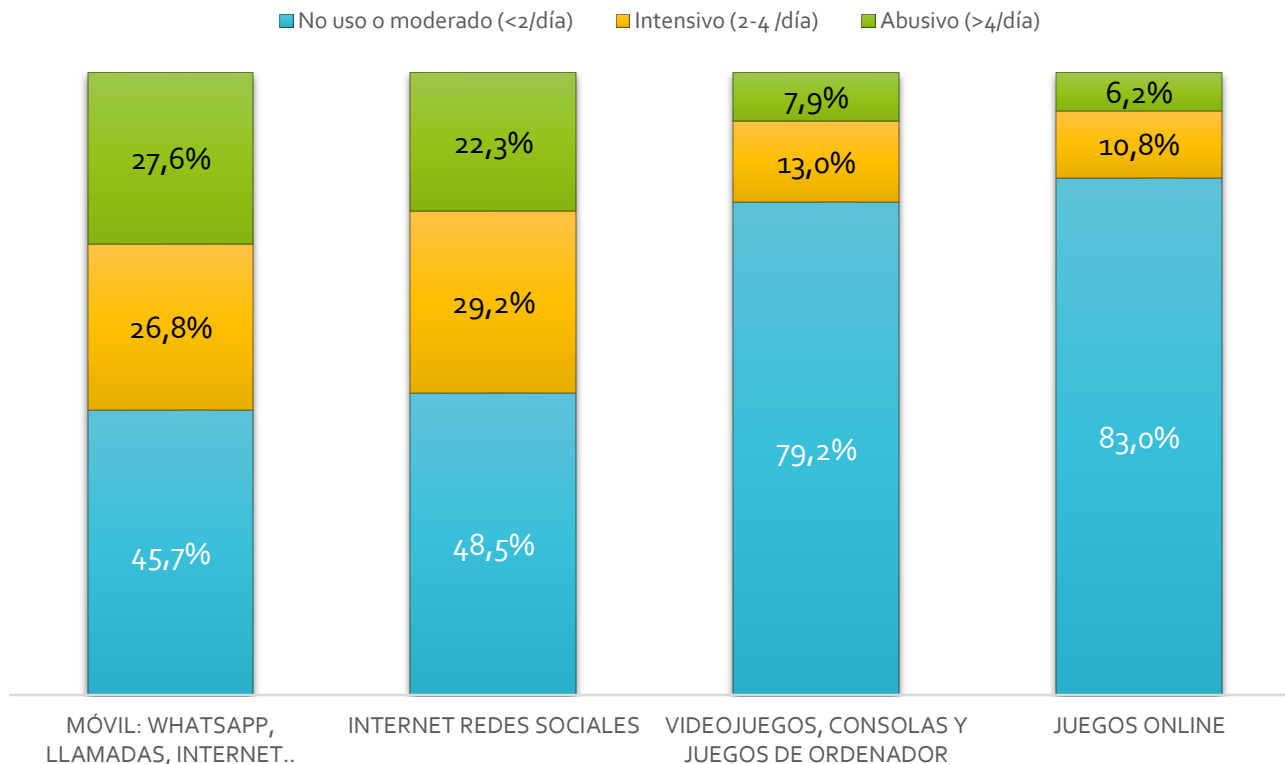
- Horas de dedicación los días laborales
- Evolución Uso de nuevas tecnologías 2017 - 2022
- Usos problemáticos de nuevas tecnologías

# Uso de nuevas tecnologías como medio de diversión y ocio

VALORES	HORAS QUE DEDICA A ESTAS ACTIVIDADES LOS DIAS LABORALES							
	(P38AA).- Videojuegos, consolas y juegos de ordenador		(P38AB).-Juegos online		(P38AC).-internet redes sociales		(P38AD).-Móvil: whatsapp, llamadas, internet..	
	N	%	N	%	N	%	N	%
o) Nunca	2267	39,2	2348	40,8	483	8,4	211	3,6
-de 1h/día	1335	23,1	1533	26,6	1009	17,5	1177	20,3
1 y 2h/día	974	16,9	903	15,7	1310	22,7	1256	21,7
2h y 3h/día	434	7,5	369	6,4	972	16,8	887	15,3
3h y 4h/día	315	5,5	253	4,4	716	12,4	663	11,5
4h y 5h/día	190	3,3	157	2,7	562	9,7	618	10,7
5h y 6h/día	84	1,5	57	1,0	266	4,6	348	6,0
6h o + h/día	181	3,1	141	2,5	461	8,0	630	10,9
Total	5780	100,0	5762	100,0	5780	100,0	5790	100,0

- No hay ninguna actividad, de las cuatro actividades propuestas, en que al menos la mitad no la practiquen diariamente
- El móvil (mensajería instantánea, llamadas e internet) y las redes sociales son las principales tecnologías usadas por los estudiantes como medio de diversión y ocio.
- Por el contrario los juegos en las consolas y los ordenadores, así como los juegos practicados on-line son las que menos se utilizan cotidianamente.

## Horas que dedica a estas actividades los días laborales

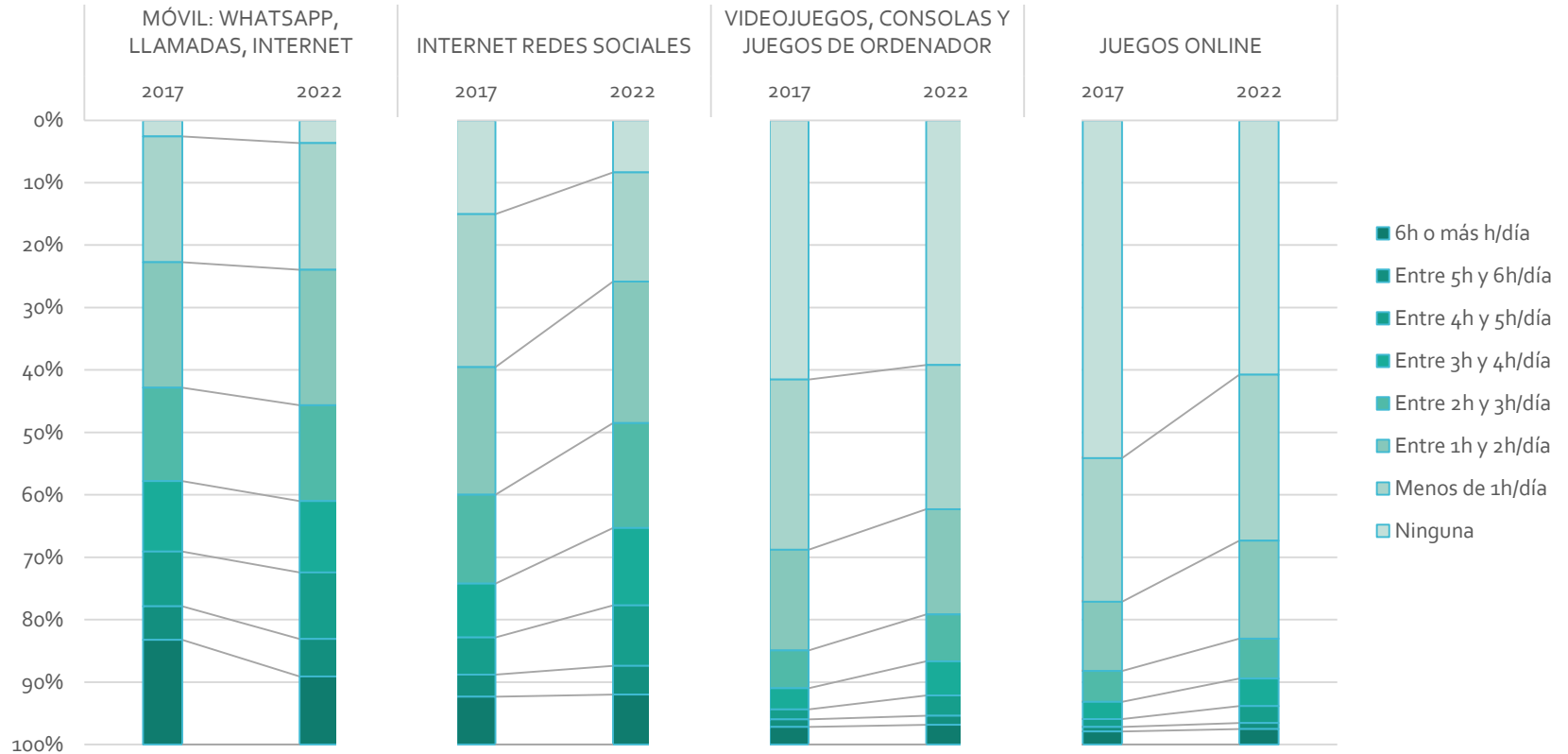


- El móvil (mensajería instantánea, llamadas e internet) y las redes sociales son la principal tecnología usada por los estudiantes como medio de diversión y ocio
- Respecto a los usos de las nuevas tecnologías más de la mitad del alumnado tiene un uso intensivo o abusivo del móvil y de las redes sociales.



# Evolución uso de nuevas tecnologías como medio de diversión y ocio 2017 - 2022

## TICs - Horas que pasa diariamente (entre semana)



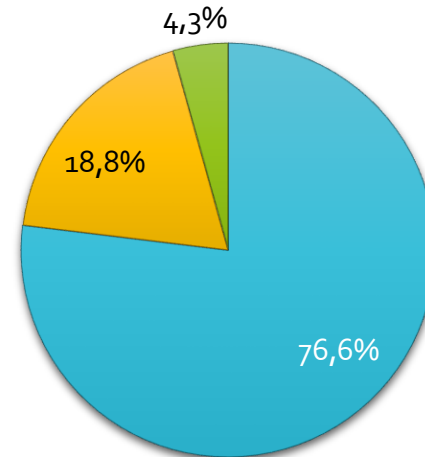
- El móvil (mensajería instantánea, llamadas e internet) sigue siendo la principal tecnología usada por los estudiantes como medio de diversión y ocio aunque desciende su uso en favor de un aumento de las redes sociales y juego presencial y online

En el uso de las nuevas tecnologías también se han incluido algunos ítems que constituyen una escala par poder detectar el nivel de problematicidad del uso de las TIC, y según las puntuaciones de dicho cuestionario (Uso Problemático de Internet y Móvil; Carbonell et al 2012) un 18,8% del alumnado refiere problemas ocasionales y un 4,3% problemas frecuentes con el uso de estas tecnologías.

A la vista de los que se ha apreciado en la evolución con respecto a la medición de 2017, es posible que esto se haya visto perjudicado por el aislamiento producido en torno a la pandemia

## Uso problemático de Internet y móvil

■ Sin problema ■ Problemas ocasionales ■ Problemas frecuentes



### COMPARATIVA PREVALENCIA DE USO PROBLEMÁTICOS DE NUEVAS TECNOLOGÍAS

En los últimos 12 meses	ESTUDES 2021	ESPAD 2019
Posible uso compulsivo de internet (puntuación CIUS $\geq 28$ )	23,5%	--
Posible trastorno por uso de videojuegos (DSM-V $\geq 5$ )	7,1%	--
Autopercepción problema con el uso de redes sociales	--	46%
Autopercepción problema con el uso de videojuegos		21%

Con respecto a las comparaciones con Europa y con el Estado, no se pueden realizar porque los sistemas de medidas utilizados han sido diferentes, no obstante a modo de orientación aportamos los dato de ESTUDES y ESPAD

# Conducta antisocial

- Conducta antisocial, prevalencia y descripción general
- Evolución de la conducta antisocial 2017 – 2022
- Conducta antisocial por sexo
- Conducta antisocial por edad
- Conducta antisocial por tipo de estudio
- Conducta antisocial por curso

# Conducta antisocial evolución 2017/2022

ACTIVIDAD	2017	2022
Viajar en autobús, metro o tren sin pagar	32,20%	33,70%
Faltar a clase sin motivo justificado	37,40%	31,50%
Escribir o pintar en muros, autobuses o viviendas	22,10%	23,00%
Robar algo de una tienda, colegio o casa	22,10%	22,20%
Entrar sin permiso en una casa, edificio o propiedad privada	21,30%	21,30%
Conducir un coche o motocicleta sin permiso de conducir o seguro	20,50%	18,40%
Llevar un arma	15,80%	13,60%
Pelear o desórdenes en un grupo o pandilla	14,90%	13,40%
Dañar o destruir mobiliario de colegio	15,40%	12,50%
Romper cosas como paradas de autobús, señales o papeleras	11,00%	10,20%
Robar dinero de cabina telefónica o máquina expendedora	10,50%	8,70%
Vender hachís, porros u otro tipo de drogas	9,70%	6,50%
Comprar algo que sabía o sospechaba que era robado	8,90%	6,00%
Golpear a alguien que no conocía hasta llegar a dañarle	7,80%	5,60%
Llegar a vender algo que sabía o sospechaba que era robado	6,90%	5,00%
Robar alguna cartera o bolso	4,60%	4,80%
Prender fuego intencionadamente a algo	5,10%	4,10%
Dañar o destruir asientos de autobús, metro o tren	6,40%	3,90%
Amenazar a alguien con un arma o pegarle para conseguir dinero	3,50%	3,00%
Agredir a alguien con una navaja, palo u otra arma	3,80%	2,80%

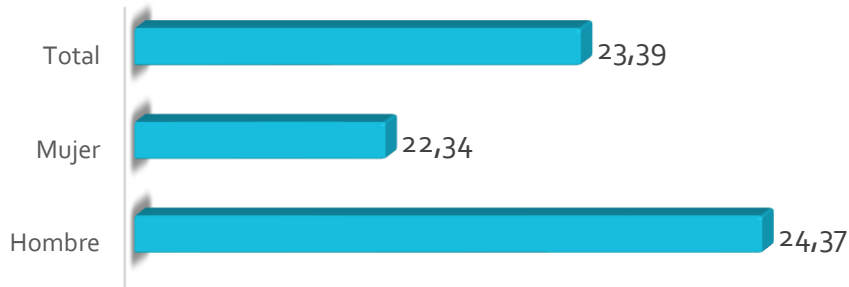
Para medir la conducta antisocial se ha utilizado una batería de 20 ítems en la que se recogen diversas actividades que van de lo irregular a lo delictivo. En la tabla adjunta se han expuesto la frecuencia alcanzada en cada actividad.

A medida que las conductas son más agresivas o violentas se reduce la proporción del alumnado que se ha involucrado en ellas, de manera que el máximo de personas que han participado es un tercio y corresponde a faltar a clase sin motivo y a viajar en transportes públicos sin pagar. En el extremo opuesto están aquellas en las que se han implicado menos de un 5% y que se refieren a agresiones con algún arma, a robos con amenaza, a destrucción de asientos en transportes públicos, a quemar bienes importantes y al robo, suponemos que al descuido o tirón de bolsos y carteras.

La evolución que se observa entre los datos de la investigación de 2017 no aporta grandes cambios, en líneas generales se aprecia un descenso en estas actividades que recogen conductas antisociales y en algunos de ellas los descensos más notables rondan los tres puntos porcentuales, que el caso de conductas muy minoritarias representan un volumen importante.

# Puntuaciones medias en la escala de conducta antisocial según sexo y edad

Puntuación media de la escala de conducta antisocial,  
según sexo



Puntuación media de la escala de conducta antisocial,  
según edad



La escala de conducta antisocial se compone de 20 ítems y para relacionar estos ítems con las preguntas sociodemográficas se ha elaborado una escala con la suma de todos los ítems (con un rango 20 puntos mínimo a 80 puntos máximo). De esta escala se ha calculado la media que es de 23,39 puntos, que podemos calificar de baja ante un máximo de 80 puntos. Con esta escala se han calculado las medias para diferentes grupos.

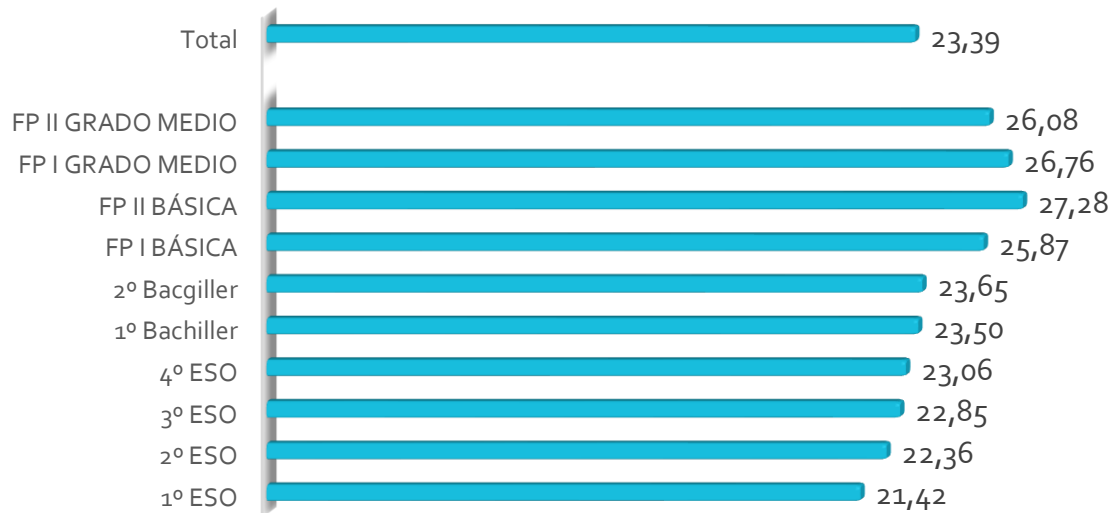
En cuanto al sexo, se aprecia como los varones muestran una media algo más elevada que las mujeres, de dos puntos por arriba, lo que apunta a que las diferencias no son muy grandes, lo cual tiene cierta lógica porque como hemos indicado el índice es ya de por sí bajo.

En lo que respecta a la edad ocurre algo similar a lo observado en las otras variables de estas conductas desadaptadas, una baja prevalencia en las edades más jóvenes que va creciendo al aumentar la edad con dos hitos:

- Los 15/16 años en que se rebasa la media
- El grupo de 20 a 24 años con el índice más alto

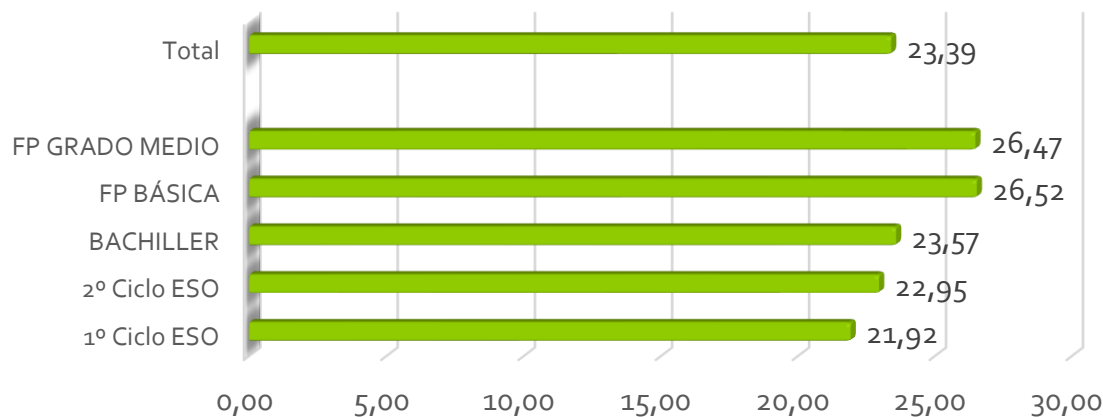
# Puntuaciones medias en la escala de conducta antisocial según curso y estudios

## Puntuación media de la escala de conducta antisocial, según curso



La evolución de las medias de conducta antisocial según el curso muestran una trayectoria muy similar al de la edad, comienza con valores extremadamente bajos en 1º de Primaria y va creciendo hasta rebasar ligeramente la media en Bachiller, coincidiendo con esos 15/16 años. Sin embargo en la FP de grado medio y la FPB esas media se disparan alcanzando el punto más elevado en el segundo curso de la FPB, con cuatro puntos por encima de la media

## Puntuación media de la escala de conducta antisocial, según estudios



La gráfica de los estudios no hace sino corroborar lo dicho en la anterior y se observa como las dos FP superan al Bachiller en tres puntos, siendo de la misma edad teórica (aunque en la práctica en las FP hay personas de más edad por retrasos académicos), mientras que con tres/cuatro años de diferencia entre Bachiller y primer ciclo de primaria solo incrementa 1,5 puntos.

# Acoso escolar

- Acoso escolar prevalencia y descripción general
- Evolución del acoso escolar 2017 – 2022
- Acoso escolar por sexo
- Acosos escolar por edad
- Acoso escolar por tipo de estudio

# Acoso escolar evolución 2017/2022

Modalidad de maltrato a la que ha sido sometido	Alguna vez	
	2017	2022
a) Se han burlado de ti, te han insultado	27,2%	20,7%
b) Te han robado, te han roto o estropeado cosas	15,6%	16,4%
c) Te han golpeado o pegado, te han dado patadas o te han encerrado en algún lugar para molestarte	6,4%	8,6%
d) Mediante internet (correo, redes, ON-LINE...), ¿has sufrido amenazas, insultos o acoso, incluido el acoso sexual?	5,3%	4,9%

Modalidad de maltrato que ha desarrollado	Alguna vez	
	2017	2022
a) Te has burlado de tus compañeros/as o les has insultado	28,0%	17,5%
b) Les has robado, les has roto o estropeado cosas	6,3%	6,4%
c) Les has golpeado o pegado, les has dado patadas o les has encerrado en algún lugar para molestarles	6,5%	6,5%
d) Mediante internet (correo, redes, ON-LINE...), les has amenazado, insultado o acosado, incluido el acoso sexual	3,6%	1,8%

Roles relacionados con el acoso	2017	2022
No han sido ni víctimas ni agresores	52,9%	61,0%
Han sido sólo agresores	12,0%	7,0%
Han sido sólo víctimas	16,5%	16,5%
Han sido víctimas y agresores	18,5%	15,5%

El acoso escolar padecido, como víctima, se ha medido a través de cuatro tipos de acciones y en ellas se han tenido en cuenta tres frecuencias de acoso más la de no haberlo padecido. También se ha preguntado por el papel que la persona ha jugado como agresor con las participación en los mismos cuatro tipo de acciones y con las mismas frecuencias.

Como el lógico pensar las acciones menos graves, de burlas e insultos son las más señaladas tanto como víctimas que como agresores y según se van agravando van disminuyendo, siendo el uso de las TIC las más bajas.

Con estas preguntas se ha elaborado otra variable con cuatro roles relacionados con el acoso en la que puede verse como tres de cada cinco personas no han sufrido y acoso ni han sido actores de tales prácticas. En el extremo contrario podemos ver ese 15,5 % de personas que han sido víctimas y también actores del acoso, mientras que los que solo han sido agresores no llegan ni a uno de cada diez.

La evolución en esta mediciones muestra una tendencia irregular, si bien desciende muy claramente la proporción de personas que han sufrido las prácticas más leves por el contrario se incrementan , la violencia física y, el robo, aunque este último ligeramente; mientras que la agresión a través de las TIC podemos decir que es similar.

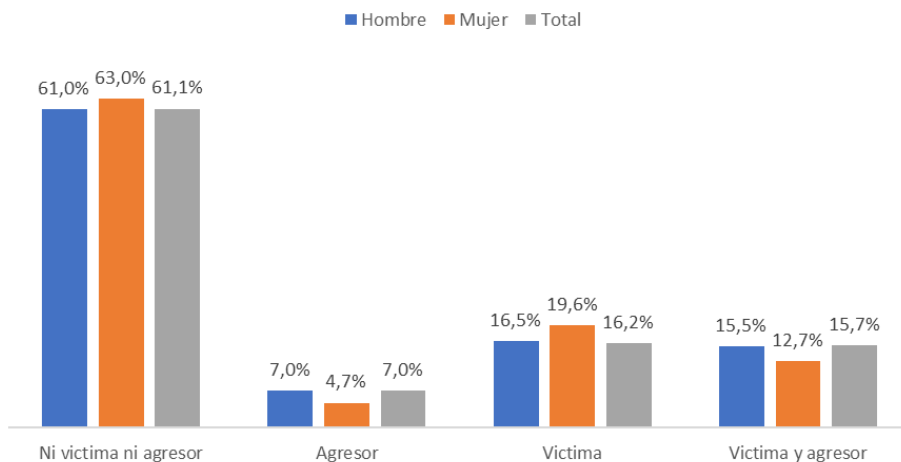
En cuanto a los agresores también descienden notablemente en lo que responde a los insultos y las burlas y en el uso de las TIC, mientras que en la violencia física y en los robos se repitan los valores.

En el análisis de las cuatro situaciones, se observa que descienden las agresiones, tanto en la opción única como en dentro de grupo de agresores-víctimas, mientras las víctimas repiten valores y también crece la proporción de quienes no son ni víctimas ni agresores.



# Roles relacionados con el acoso según sexo y edad

Roles relacionados con el acoso por sexo



La variable sexo muestra unas diferencias dignas de ser tenidas en cuenta ya que las alumnas son mucho menos en las categorías de *agresoras* así como en la categoría de personas *víctimas y agresoras*, por el contrario son mucho más numerosas en el grupo de las *víctimas*.

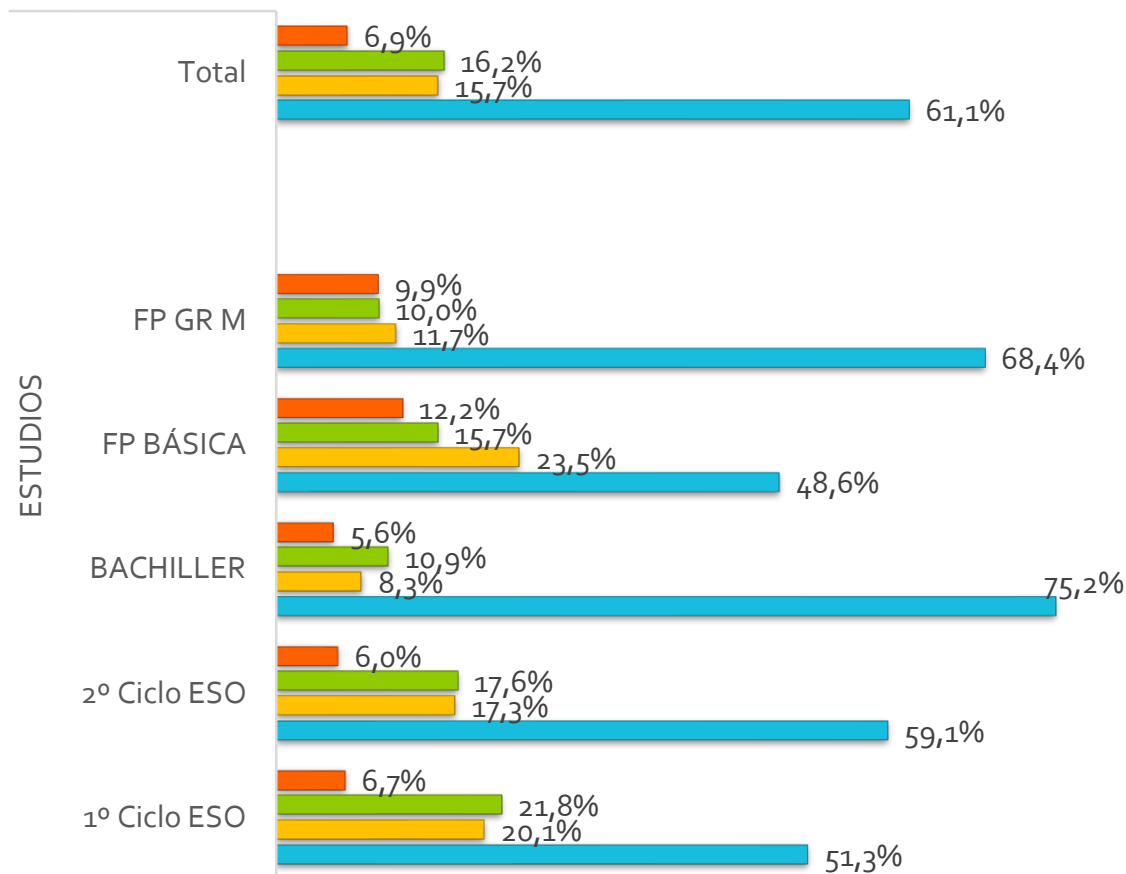
Las edades marcan una clara tendencia, al crecer la edad crece la proporción de personas que no son *ni víctimas ni agresores*, las diferencias se notan año a año, hasta llegar a los 17 años en que hay un estancamiento o un ligero retroceso. Por el contrario disminuyen las *víctimas* y las *víctimas-agresoras*, mientras que crecen, hasta los 18 años las personas agresoras.

Roles relacionados con el acoso	EDAD										Total
	12	13	14	15	16	17	18	19	20-24	25 y más	
Ni víctima ni agresor	50,9%	53,1%	55,9%	60,9%	68,7%	70,4%	66,8%	66,9%	70,4%	76,9%	61,1%
Agresor	5,3%	7,5%	5,8%	6,2%	8,0%	7,5%	9,5%	6,5%	10,1%	1,9%	6,9%
Víctima	24,1%	19,2%	18,9%	15,9%	13,1%	10,7%	13,7%	12,1%	7,5%	11,5%	16,2%
Víctima y agresor	19,7%	20,3%	19,3%	16,9%	10,3%	11,4%	9,9%	14,5%	11,9%	9,6%	15,7%

# Roles relacionados con el acoso según estudios

## Roles relacionados con el acoso por tipo de estudios

■ Agresor ■ Víctima ■ Víctima y agresor ■ Ni víctima ni agresor



La prevalencia de los roles relacionados con el acoso está relacionado con la edad y es desigual en los diferentes tipos de estudios:

- La Formación Profesional de Grado Medio y el Bachiller comparten un mismo patrón en los roles implicados en el acoso (ejercido, padecido o ambos) aunque en el Bachillerato la prevalencia es inferior
- En los estudios de ESO y FP Básica encontramos los niveles más bajos de personas que no son ni víctimas ni agresores y por el contrario los niveles elevados de víctimas. En consecuencia en el alumnado de FPB la prevalencia de la categoría *agresor* es mayor mientras que en la ESO la prevalencia es mayor en la categoría *víctima y agresor*.

# Conclusiones y Bibliografía comentada

Las tendencias que se observan en el **consumo de sustancias**:

- Las sustancias consumidas por un mayor porcentaje de estudiantes (en los últimos doce meses) son, en primer lugar, el alcohol (54,6%) y en segundo lugar el tabaco (29,5%). Le sigue el cannabis (17,4%) y los hipnosedantes con receta, que alcanzan el 7%.
- El resto de sustancias tiene una prevalencia más baja. El 2,2% de los encuestados reconoce que ha consumido cocaína en los últimos 12 meses. En este mismo indicador temporal, el éxtasis ha sido consumido por el 2,2%; las anfetaminas, el 1,8%; los inhalables el 1,4%; y el resto de las sustancias psicoactivas estudiadas se sitúan por debajo del 1%.
- Las bebidas energéticas (en los últimos doce meses) son consumidas por el 37,5% de estudiantes y su uso combinado con alcohol tiene una prevalencia del 20,6% de la población.
- El consumo de todas las drogas ilegales está más extendido entre los chicos que entre las chicas. Con las drogas de comercio lícito (alcohol o tabaco) las prevalencias son similares, mientras que en los hipnosedantes sucede lo contrario, las consumen más las chicas.
- El consumo está muy asociado con la edad, de manera que al crecer esta crecen los consumos. En las sustancias legales y el cannabis los consumos comienzan a ser importantes desde edades tempranas, mientras que en drogas minoritarias tienen un cierto significado en el entorno de los 18 años.
- Con el alcohol los mayores consumos se centran en el alumnado de bachiller, mientras que en las drogas ilícitas el consumo se centra en los y las estudiantes de las FP, que son quienes tienen más dificultades escolares.
- En 2022 disminuye el consumo de todas las sustancias psicoactivas salvo el consumo de hipnosedantes

## Las tendencias que se observan en el **juego con dinero y apuestas**:

- El juego ha sido practicado en alguna de las modalidades por una de cada cuatro personas estudiantes.
- En 2022 se ha reducido la prevalencia de juego respecto a 2017, debido a las restricciones sociales asociadas al control de la pandemia por Covid-19.
- Existe una gran diferencia significativa por sexo, siendo superior en los hombres que en las mujeres (34,6% y 20,20% respectivamente), y la prevalencia se incrementa según lo hace la edad.
- Las prácticas de juego y apuestas más generalizadas el último año son las apuestas deportivas y las máquinas tragaperras.
- Hay un 4,3% del alumnado que juega en situación de riesgo y el 5,7% de ese mismo alumnado jugador que son ya posibles jugadores problemáticos.

## Las tendencias que se observan en el **Uso problemáticos de nuevas tecnologías**:

- El móvil (mensajería instantánea, llamadas e internet) es la principal tecnología usada por los estudiantes como medio de diversión y ocio, aunque desciende su uso en favor de un aumento de las redes sociales y juego online.
- En la utilización de estas nuevas tecnologías parece tener más importancia la conexión, las redes, los contactos que los juegos.
- Un 18,8% del alumnado refiere problemas ocasionales y un 4,3% problemas frecuentes en el uso de Internet y móvil

## Las observaciones sobre la **conducta antisocial**:

- El índice de conducta antisocial, que mide la práctica de estas conductas en el conjunto de la población estudiada, es muy bajo, ya que la media es de 23,39 puntos sobre un máximo de 80 puntos.
- Las conductas más señaladas son acciones como no ir a clase o no pagar en el transporte público, realizadas por una de cada tres personas, seguidas de pintadas, pequeños hurtos o entrada en propiedades privadas, señaladas por entre una de cada cuatro o cada cinco. A medida que las conductas son más agresivas se reducen, así las agresiones con algún arma, robos con amenaza, quemar bienes importantes y el robo han implicado menos de una de cada veinte personas.
- El efecto de las variables demográficas se ajustan a lo observado en las otras conductas así los mayores autores estén en varones, mayores de 18 años y estudiantes de las FP.
- La evolución marca una clara tendencia a la baja de casi todas las conductas y algunas con descensos importantes, entre ellas la de no ir a clase.

## Las observaciones sobre el **acoso escolar**:

- Dos de cada tres personas no han sido ni víctimas ni autoras de acoso, y casi una de cada tres han sido víctima, de las cuales la mitad han sido víctimas y agresoras.
- La modalidad más habitual es la burla y el insulto padecido por una de cada cinco y el menor el acoso en las redes que lo han sufrido una de cada veinte.
- Las mujeres son algo menos agresoras y algo más víctimas, las agresiones se reducen con la edad y son mucho más habituales en la FPB.
- En la evolución se observa que se va reduciendo el número de agresores, pero no tanto el de víctimas.

# BIBLIOGRAFIA comentada

- Para el consumo de el tabaco, el alcohol, el cannabis , la cocaína, las anfetaminas y el éxtasis se utiliza el cuestionario PEEED, del Plan Nacional Sobre Drogas (1996) utilizado en el programa ESTUDES. Este cuestionario también es el utilizado por el programa ESPAD y es fruto de un acuerdo internacional en el que han participado el Grupo Pompidou y El Observatorio Europeo de las Drogas y las Toxicomanías (OEDT) del Consejo de Europa
- Para los consumos a priori más minoritarios como el del las bebidas energéticas con y sin alcohol; los psicofármacos, con y sin receta, la heroína, los alucinógenos, los inhalables, los monguis, la ketamina y el crack hemos utilizado una pregunta realizada en *Drogas y Escuela IX*, basada en las anteriores y que admite comparación con ellas
- Para el Consumo problemático de cannabis se ha utilizado el *Cannabis Abuse Screening Test (CAST)* de S. Legleye, L. Karila, F. Beck & M. Reynaud (2007) Validation of the CAST, a general population Cannabis Abuse Screening Test, *Journal of Substance Use*, 12:4, 233-242, DOI: 10.1080/14659890701476532
- Para la evolución del consumo de drogas y de otras variables se han utilizado las investigaciones: *Drogas y Escuela VII* de Elzo, J. y Laespada, M.T., Dirs. (2008). Publicaciones de la Universidad de Deusto (2008) *Drogas y Escuela VIII* de Elzo, J., Laespada y M.T., Dirs. (2012). Publicaciones de la Universidad de Deusto *Drogas y Escuela IX*, González de Audikana, M. (Dir); Arostegui, E.; Moro, A.; Montero, M. (2019). Publicaciones de la Universidad de Deusto.
- Para las comparaciones con España se ha utilizado *ESTUDES (Encuesta sobre Uso de Drogas en Enseñanzas Secundarias en España. 1994-2021)*. Para comparar con Europa se ha utilizado *ESPAD (Encuesta Europea sobre Alcohol y otras Drogas. 2019)*
- Para las prácticas de juego dinerario y las apuestas. El instrumento utilizado ha sido el *Cuestionario de juego* de South Oaks-Versión Revisada para Adolescentes SOGS-RA de Winters, Stinchfi eld y Fulkerson (1993) adaptado al castellano por Secades y Villa (1998). *El juego patológico: Prevención, evaluación y tratamiento en la adolescencia*. Madrid. Pirámide.
- Para el abuso de la tecnología se han utilizado dos instrumentos: *Validación de dos escalas breves para evaluar la adicción a Internet y el abuso de móvil* de Beranuy, Carbonell et. Al. En *Psicothema*, 21 (3), 2009 / *Problematic Internet and cell phone use in Spanish teenagers and young students*, de Carbonell, Chamarr et al. *Anales de Psicología*, 28(3), 2012
- Para la conducta antisocial se ha adaptado el instrumento *Propiedades psicométricas de la Escala de Conducta Antisocial y Delictiva en adolescentes- ECADA* de Andreu, J. M., & Peña, M. E. em *Anales de Psicología*, 29(2), (2013).
- Para el acoso escolar se ha utilizado una adaptación de la escala aplicada en *Joventut i seguretat a Catalunya: Enquesta als joves escolaritzats de 12 a 18 anys. Curs 2000-2001* , de Elzo, J. et al editado por el Departament d'Ensenyament y d'Interior, Generalitat de Catalunya; ([www.gent.cat](http://www.gent.cat))

# Instituto Deusto de Drogodependencias

2022