

BESTELAKO XEDAPENAK

INGURUMEN, LURRALDE PLANGINTZA ETA ETXEBIZITZA SAILA

544

AGINDUA, 2020ko urtarrilaren 23koa, Ingurumen, Lurralde Plangintza eta Etxebizitzako sail-buruarena, zeinaren bidez jarraibide tekniko bat onartzen baita, Kutsaduraren prebentzio eta kontrol integratuari buruzko Legearen testuategina onartzen duen abenduaren 16ko 1/2016 Legegintzako Errege Dekretuan xedatutakoa interpretatzeari eta aplikatzeari buruzkoa, lurzorua eta lurpeko uren egoera zehazteko oinarrizko txosten bat eskatzeari lotua.

Kutsaduraren prebentzio eta kontrol integratuari buruzko testuategina onartzen duen abenduaren 16ko 1/2016 Legegintzako Errege Dekretuak 12.1.f artikuluan ezartzen du legeria hori bete behar duten instalazioek aurkeztu behar dutela instalazioak okupatzen duen lekuaren oinarrizko txosten bat.

Txosten horren helburu nagusia da egiten den unean kutsadurak lurzoruari eta lurpeko urei zenbateraino eragiten dien zehaztea, lehenik eta behin, pertsonen osasunerako eta ingurumenerako gaur egun dagoen arriskua baloratzeko, eta, bigarrenik, substantzia arriskutsuen kontzentrazioen banaketa deskribatzeko, industria-jarduera amaitzean, lehengoratzeko-beharraz eta saneamendu-helburuez erabakitze aldera.

Arauen atal hori interpretazio-zalantzen iturri izan da, bai eta eraginpeko operadore juridikoek Euskal Autonomia Erkidegoko ingurumen-organoari egindako argibide-eskaeren iturri ere. Egoera hori ebazteko, aipatutako arau-xedapen orokorra behar bezala interpretatzeari eta aplikatzeari arloan ziurtasuna eta segurtasun juridikoa eskaintzen duten jarraibide teknikoak edo gidak idatzi behar dira.

Helburu horrekin, Euskal Autonomia Erkidegoko ingurumen-organoaren zerbitzu teknikoek dokumentuaren lehen zirriborro bat idatzi zuten, eta hor bilduta daude Kutsaduraren prebentzio eta kontrol integratuari buruzko Legearen testuategina onartzen duen abenduaren 16ko 1/2016 Legegintzako Errege Dekretuaren eraginpeko jarduerak lurzoru babesteko dituzten betebeharrak betetzeko jarraibideak. Ingurumen-arloko informazioa eskuratzeko, parte-hartze publikorako eta justiziarako eskubideei buruzko uztailaren 18ko 27/2006 Legean ezarritakoa bete-tze aldera, zirriborroa jendaurrean jarri zen. Horretarako, arauak zuzenean eragindako enpresei eta lurzorua kalitatea ikertu eta berreskuratzeko egiaztatutako erakundeei igorri zitzaizen, kontrastatzeko eta hobetzeko ekarpenak eta iradokizunak jasotzeko.

Operadore pribatuekin kontraste hori egin ondoren, jarraibide teknikoko behin betiko dokumentua idatzi da, agindu honi erantsita. Azken helburua da kutsaduraren prebentzio eta kontrol integratuari buruzko araudiak eragindako jardueren titularrei eta laguntza ematen dieten ingurumen-espezialistei lanak egiten eta lurzorua babesaren arloko betebeharrekin lotutako txostenak egiten laguntzea, nahitaez bete beharreko jarraibideak emanez. Jarraibideok koherenteak dira Euskal Autonomia Erkidegoko lurzoru babesteko helburuekin.

Lurzoru kutsatzea saihestu eta kutsatutakoa garbitzeko ekainaren 25eko 4/2015 Legea garatzen duen abenduaren 26ko 209/2019 Dekretuaren azken xedapenetako bigarrenak ahalmena ematen dio ingurumen-arloko eskumenak dituen Sailari dekretu horretan ezarritakoa garatzeko beharrezkoak diren xedapenak eta jarraibide teknikoak emateko.

Administrazio-egintza honen izapidetzeari dagokionez, adierazi behar da xedapen orokorren aplikazioa errazteko ematen diren jarraibideak berariaz salbuetsita daudela Xedapen orokorrak egiteko prozeduraren abenduaren 22ko 8/2003 Legearen aplikazio-eremutik.

Aipatutako xedapenak, beste xedapen orokor batzuk eta haiekin bat datozenak aintzat hartuta, honako hau

EBAZTEN DUT:

Lehenengoa.– Jarraibide tekniko bat onartzea, Kutsaduraren prebentzio eta kontrol integratuari buruzko Legearen testu bategina onartzen duen abenduaren 16ko 1/2016 Legegintzako Errege Dekretuan xedatutakoa interpretatzeari eta aplikatzeari buruzkoa, lurzorua eta lurpeko uren egoera zehazteko oinarritzko txosten bat eskatzeari lotua.

Bigarrena.– Denek jakin dezaten, ebazpen honen eranskin gisa argitaratzea xedatzen da.

Hirugarrena.– Jarraibide tekniko hori Euskal Herriko Agintaritzaren Aldizkarian argitaratu eta hurrengo egunetik aurrera aplikatuko da, Euskal Autonomia Erkidegoko ingurumen-organoaren aurrean hasitako prozeduretan.

Errekurtsoak: agindu honek amaiera ematen dio administrazio-bideari, eta, beronen aurka, aukerako berraztertze-errekurtsoa aurkez dakioke Ingurumen, Lurralde Plangintza eta Etxebizitzako sailburuari, hilabeteko epean, agindua argitaratu eta hurrengo egunetik hasita; bestela, administrazioarekiko auzi-errekurtsoa aurkez daiteke, zuzenean, administrazioarekiko auzien jurisdikzioko organo eskudunean, Administrazioarekiko Auzien Jurisdikzioa arautzen duen uztailaren 13ko 29/1998 Legean xedatutakoarekin bat etorrita.

Vitoria-Gasteiz, 2020ko urtarrilaren 23a.

Ingurumen, Lurralde Plangintza eta Etxebizitzako sailburua,
IGNACIO MARÍA ARRIOLA LÓPEZ.

ERANSKINA

JARRAIBIDE TEKNIKOA, KUTSADURAREN PREBENTZIO ETA KONTROL INTEGRATUARI BURUZKO LEGEAREN TESTU BATEGINA ONARTZEN DUEN ABENDUAREN 16KO 1/2016 LEGEGINTZAKO ERREGE DEKRETUAN XEDATUTAKOA INTERPRETATU ETA APLIKATZEARI BURUZKOA, LURZORUAREN ETA LURPEKO UREN EGOERA ZEHAZTEKO OINARRIZKO TXOSTEN BAT ESKATZEARI LOTUA

1. SARRERA

Ingurumenaren arloko legeriaren bilakaerak betebeharrak berriak ezarri dizkio industriari azken urteotan, dagozkion askotariko eremuetan. Horien artean daude, nola ez, lurzorua babesteari buruzkoak.

Lurzorua kutsa dezaketen jarduera guztiei eta, ondorioz, ingurumen-baimen integratua (IBI) behar duten instalazio gehienei aplikatu beharreko betebeharrak horien artean, honako hauek daude: lurzoruaren egoerari buruzko aurretiazko txostena eta aldi behingo txostenak egitea, eta, jarduera behin betiko etetean, ingurune horren kalitatea adierazteko prozedura hastea.

Gainera, eta industria-isurien gaineko Europako oraintsuko legediaren ondorioz, IBI behar duten jardueretarako bakarrik, bi eskaera gehiago agertu dira: oinarrizko txostena egitea (edo lurzoruaren eta lurpeko uren hasierako egoeraren txostena) eta bi ingurune horien gaineko aldi behingo kontrola eta jarraipena.

Indarreko araudia era homogeneo eta integratu batez bete beharra dagoenez, egokitzat jo dugu dokumentu hau prestatzea, Euskal Autonomia Erkidegoko lurzorua babesteko helburuekin bat datozen jarraibideak ematearren.

Egoerari buruzko aurretiazko txostenak eta aldizkako txostenek (EAT), oinarrizko txostenak eta kontrol eta jarraipenerako planak helburu bera dute; instalazioaren lurzorua babestea jardunean dagoen denboran, alegia. Tresna horiek elkarren osagarri dira, hortaz. Alabaina, ez dira une berean agertu eta lege-esparru ezberdinetatik formulatu dira (lurzoruaren kutsadura, batetik, eta ingurumen-baimen integratua, bestetik), eta horren ondorioz, barnean hartzen dituzten jarduera batzuk elkarri gainjartzen zaizkio, eta nolabaiteko nahasmena ere badago haietako bakoitzaren irismenari dagokionez.

Hori horrela, dokumentu honen asmoa da IBI jardueren titularrei eta laguntzen dieten ingurumen-adituei erraztasunak ematea lurzorua babestearen arloko betebeharrak lotutako lanak egin eta txostenak prestatzeko orduan. Hartarako, jarraibide teknikoak ez ezik, dokumentazioa aurkezteko epeei buruzko argibideak ere ematen ditu, izapideak sinplifikatzen laguntze aldera.

Dokumentu honek, neurri handi batean, oinarrizko txostena prestatzeko jarraibideak garatzea du ardatz, orain arte ez delako zehatz-mehatz jorratu txosten horrek Euskal Autonomia Erkidegoan zer eragin duen. Nolanahi ere, IBI jarduerak lurzorua eta lurpeko urak babesteari dagokionez dituzten betebeharren gaineko ikuspegi orokorra ere eman nahi du.

Hori horrela, ikuspegi orokor horrekin eta betebeharrak gauzatzeko dokumentu bakarrarekin zerikusia duten alderdiak lantzen ditu bigarren kapitulu batean, hain zuzen ere. Dokumentuaren gainerakoa oinarrizko txostenari buruzkoa da; gai orokorrak hirugarren kapitulu batean lantzen dira, eta laugarrenean, alderdi operatiboak. Dokumentuaren eranskin bakarren txosten bakarraren edukiak jasotzen dituen taula bat dago.

Dokumentu honetan azaldutako prozedurak ez ditu berriz eman nahi lehendik argitaratutako beste dokumentu batzuetan garatutako jarraibideak; aitzitik, arreta, batetik, alderdi berrietan jartzen duela, batez ere oinarrizko

txostenarekin lotutakoetan, eta bestetik, zenbait betebeharrak elkarri gainjartzen zaizkion etapa jakin batzuetan; hori guztia, betebeharrak guztiei batera erantzuten dien dokumentu bakar bat egiten laguntzea azken helburutzat hartuta.

Prozedura operatibo honetan behar bezain zehatz garatuta ez dauden alderdiei dagokienez, hona hemen dokumentu lagungarri batzuk:

- a) Kutsatutako lurzoruen arloan Euskal Autonomia Erkidegoan aplikagarri diren araudia eta gida metodologikoak.
- b) Lurzoruaren egoerari buruzko atariko txostena egiteko prozedura.
- c) Europako Batzordearen Komunikazioak emandako jarraibideak (Europako Batzordearen oinarritzko txostenari buruzko jarraibideak, industria-isuriei buruzko 2010/75 (EB) Zuzentarauaren 22. artikulua 2. zenbakiaren esparruan (2014/C 136/03)), Europako Parlamentuaren eta Kontseiluaren industria-isuriei buruzko 2010eko azaroaren 24ko 2010/75 (EB) Zuzentzua aplikatzean koherentziari eustearren.

Azkenik, nabarmendu beharra dago azken dokumentu hori ez dela loteslea lege-ikuspegitik. Izan ere, ingurumen-baimen integratua behar duten Euskadiko instalazioei (IBI instalazioak) aplikatu beharreko prozedura operatiboa, oro har, jarraibide horietan oinarritzen bada ere, berezitasun jakin batzuk ere baditu, eta oso kontuan hartu beharko dira oinarritzko txostena egiteko orduan.

Dokumentu bizia da hau, eta arlo honetan esperientzia hartzen dugun heinean sortzen diren beharrei egokituko zaie.

2. IBI JARDUERAK LURZORUA ETA LURPEKO URAK BABESTEARI DAGOKIONEZ ZER BETEBEHARRAK DITUZTEN. TXOSTEN BAKARRA

2.1 SARRERA

Lurzoruaren eta lurpeko uren kutsadura prebenitzaarekin zuzenean edo zeharka lotuta dauden beste betebeharrak batzuez gain, IBI instalazioek honako lege-baldintza hauek ere bete behar dituzte ingurune horien babesari dagokionez:

- **Egoerari buruzko aurretzeko/aldizkako txostena aurkeztea.** Lurzorua kutsatu dezaketen jardueren zerrenda ezarri eta lurzoru kutsatuen adierazpena egiteko irizpideak eta estandarrak finkatzen dituen urtarrilaren 14ko 9/2005 Errege Dekretuaren 3. artikuluari jarraikiz, kutsatutako lurzoruen arloan indarrean den araudiaren arabera lurzorua kutsa dezaketen IBI instalazio guztiek lurzoruaren egoeraren gaineko aurretzeko txosten bat aurkeztu behar dute. Aurretzeko txosten hori egin behar da Lurzoruaren egoerari buruzko atariko txostena egiteko prozedura¹ izeneko dokumentuak ematen dituen jarraibideak betetz. Halaber, Lurzorua kutsatzea saihestu eta kutsatutakoa garbitzeari buruzko ekainaren 25eko 4/2015 Legearen 16.2 artikulua arabera, instalazio horiek egoerari buruzko aurretzeko txostenaren edukia eguneratzeko, gutxienez 5 urtean behin, aldian-aldiko txostenak igorriko dizkiote ingurumen-organuari. Hala aurretzeko txostenek nola aldizkako txostenek helburu nagusitzat dute lurzoruaren kutsaduraren prebentzioa bultzatzea, foku kutsatzaileetan hartutako edo hartu beharreko lurzoruaren babeserako neurriak identifikatuz eta haien eraginkortasuna ebaluatuz.

¹ <http://www.euskadi.eus/lurzoruaren-egoerari-buruzko-aurretzeko-txostena-egiteko-prozedura/web01-a2inglur/eu/>

- **Oinarrizko txostena aurkeztea.** Kutsaduraren Prebentzio eta Kontrol Integratuaren Legearen testu bategina onartzen duen abenduaren 16ko 1/2016 Legegintzako Errege Dekretuaren 12.1.f eta 22.b artikuluek xedatzen dute legeria honen mendeko instalazioek okupatzen duten kokapenari buruzko oinarrizko txostena aurkezteko betebeharra dutela. Txosten horren helburu nagusia da zehaztea lurzorua eta lurpeko uren afekzio-maila zen den une horretan, lehenik eta behin, pertsonen osasunerako eta ingurumenerako oraingo arriskua baloratzeko eta, bigarrenik, substantzia arriskutsuen kontzentrazioen banaketa deskribatzea, era horretan industria-jarduera bukatzen denean erremediatzeko beharrari eta saneamendu-helburuei buruz erabaki ahal izateko.
- **Lurzorua eta lurpeko uren kontrola eta segimendua.** Industria-isurien Erregelamendua onartzen duena eta kutsaduraren prebentzio eta kontrol integratuari buruzko uztailaren 1eko 16/2002 Legea garatzen duen urriaren 18ko 815/2013 Errege Dekretuaren a) 10.2 artikulua arabera, araudi horren mende dauden instalazio guztiek burutuko dute lurpeko uren gaineko kontrola bost urtetik behin gutxienez, eta lurzorua gaineko kontrola hamar urtetik behin gutxienez, baldin eta kontrol hori kutsadura-arriskuaren ebaluazio sistematiko batean oinarritzen ez bada.

2.2 LURZORUA ETA LURPEKO URAK BABESTEAREN ARLOKO BETEBEHARREI BURUZKO DOKUMENTAZIOAREN IRISMENA

Aurreko atalean azaldutako betebeharrak betetzea frogatzen duen dokumentazioa edo ondorengo ekintzak (egoerari buruzko aldizkako txostenak eta lurzorua eta lurpeko uren kontrolaren eta segimenduaren emaitzak) **dokumentu bakar** batean aurkeztuko dira.

Aurretiazko/aldizkako txostenak, oinarrizko txostenak eta kontrol- eta segimendu-lanek helburu bera dute: lurzorua eta lurpeko urak babestea, alegia; bai prebentzioaren ikuspegitik bat zuzentzekotik. Jarduteko prozedurari are koherentzia handiagoa ematearren, halere, IBI instalazioetarako tresna horietako bakoitzaren helburu bereziak zehaztu behar ditugu:

- Egoerari buruzko aurretiazko/aldizkako txostena. Txosten honen helburua batez ere da kutsadura eragin dezaketen oraingo fokua identifikatzea, xede honekin:
 - Kutsadura gertatu izanaren edo etorkizunean gertatzeko probabilitatea baloratzeko.
 - Izan litekeen kutsaduraren ondorioak prebenitu edo gutxiagotzeko neurri egokienak zehaztea.
 - Identifikatutako neurriak ezartzeko ekintza-plana ezartzea.

Ondorioz, **prebentzioko xedea du** funtsean, eta haren **ikuspegia kualitatiboa** da kuantitatiboa baino gehiago.

- Oinarrizko txostena. Oinarrizko txostenak prebentzio-eginkizun ukaezina badu ere, haren helburu nagusia lurzorua eta lurpeko urak saneatzera bideratuta dago, hori galdagarria izatekotan. Hala, oinarrizko txostenak honako hau ahalbidetu behar du:
 - Lurzorua kalitatearen oraingo egoera baloratzeko eta kutsadura egotearen ondorioz giza osasunerako eta ingurumenerako zer-nolako arriskuak dauden ebaluatzea (kutsatzaile guztiei dagokienez).

- Oraingo edo etorkizuneko jarduerak erabilitako, ekoiztutako edo emititutako substantzia arriskutsu nabarmenen kontzentrazioen banaketa deskribatzea, abiapuntuko egoeran, eta horrela, jarduera eteten duenean:
 - Kutsaduraren hazkunde nabarmena gertatu bada, lehengoratu beharra definitzea.
 - Saneamendu-helburuak ezartzea.

Egoerari buruzko txostenak ez bezala, **kutsadura zuzentzeko tresna kuantitatibo** bat da hau. Ez dira elkarren independentetzat jo behar, ordea, datu berak erabiltzen dituztelako, garapenaren zati bat partekatzen baitute; esate baterako, jada eragina duten foku horien gainean arreta jartzeko balio izango dute oinarrizko txostenaren datu analitikoek.

- Lurzoruaren eta lurpeko uren kontrola eta segimendua. Egoerari buruzko txostenaren eta oinarrizko txostenaren arteko erdibidean, kontrol honi esker eraginaren bilakaera monitorizatu ahal izango dugu, eta era horretan, prebentzio-neurriak zehazteko ez ezik, erremediatzeko ekintzak edo bestelakoak behar dituzten kutsadura-zantzuak antzemateko ere izango da lagungarri. Etorkizunean honi buruzko jarraibide zehatzagoak eman daitezkeela alde batera utzita, kontrola eta jarraipena premisa hauen arabera gauzatuko da:
 - **Lurzoruak.** Kutsaduraren prebentziorako eta kontrol integratuko Legearen testu bategina eta 815/2013 Errege Dekretua onartzen dituen 2016ko abenduaren 16ko 1/2016 Errege Legegintzako Dekretuak adierazten duen bezala, ingurune honen gaineko aldizkako kontrola hamar urtetik behin egingo da, gutxienez, salbu eta kontrol hori kutsatze-arriskuaren ebaluazio sistematiko batean oinarritzen bada, egoerari buruzko txostenek emandako informazioa oinarritzat hartuta. Hala, arriskuaren ebaluazio sistematikoa kutsadura-iturrien ebaluazio erdi-kuantitatiboaren bidez egingo da, “Lurzoruaren egoerari buruzko atariko txostena egiteko prozedura” izeneko dokumentuan deskribatzen den bezala. Horrenbestez, lurzoruen kontrol eta jarraipenak ez dute beharko, orokorrean, laginak hartzea. Izan ere, aski izango da lurzoria karakterizatzea foku berrietan edo ingurune honen kalitatean inpaktua izan dezaketen istripu edo gorabeheren ondorioak jasan dituzten arloetan.
 - **Lurpeko urak.** Ingurune honen kontrola gutxienez 5 urtetik behin egin behar da, eta beraren diseinua egingo da egiaztatutako erakundeek 4/2015 Legearen eremuan erabiltzen dituzten irizpide berberen arabera. Edonola ere, **kontrol- eta jarraipen-planak ingurumen-organoak ebaluatuko ditu gauzatzen hasi aurretik**, eta ingurumen-baimen integratuaren mende dauden jarduerak urtero aurkezten duten ingurumen-zaintzako programaren baitan integratu beharko dira.

Betebeharra	Helburua	Maiztasuna
Egoerari buruzko aurretzako/aldizkako txostena	Lurzoruaren kutsaduraren prebentzioa bultzatzea, jarduerak izan litzakeen kutsadura-fokuetan hartutako edo hartu beharreko babes-neurriak identifikatuz.	Aurretzako txostena: behin bakarrik. Aldizkako txostenak: bost urtean behin.
Oinarrizko txostena	Lurzoruaren eta lurpeko uren afekzio-maila zein den une horretan zehaztea, eta: <ul style="list-style-type: none"> – Oraingo arriskua baloratzea. – Abiapuntuko egoera deskribatzea, saneamenduaren beharra eta helburuak definitzeko jarduera eteten denerako. 	Behin bakarrik, betiere eguneratu beharra eragiten duten aldaketak egiten ez badira (ikus 4.2 atala).
Lurzoru eta lurpeko uren kontrola eta segimendua	IBI jarduerak eragin ditzakeen lurzoruaren eta lurpeko uren kalitatea aldian-aldian monitorizatzea.	Gutxienez 5 urtean behin lurpeko urei dagokienez, eta 10 urtean behin lurzoruen kasuan.

1. taula. IBI jarduerak zer betebeharrak dituzten lurzoru eta lurpeko urak babesteari dagokienez.

Alderdi horiek guztiak kontuan harturik, dokumentu bakarrak honako hauen helburuei eta irismenari erantzun die:

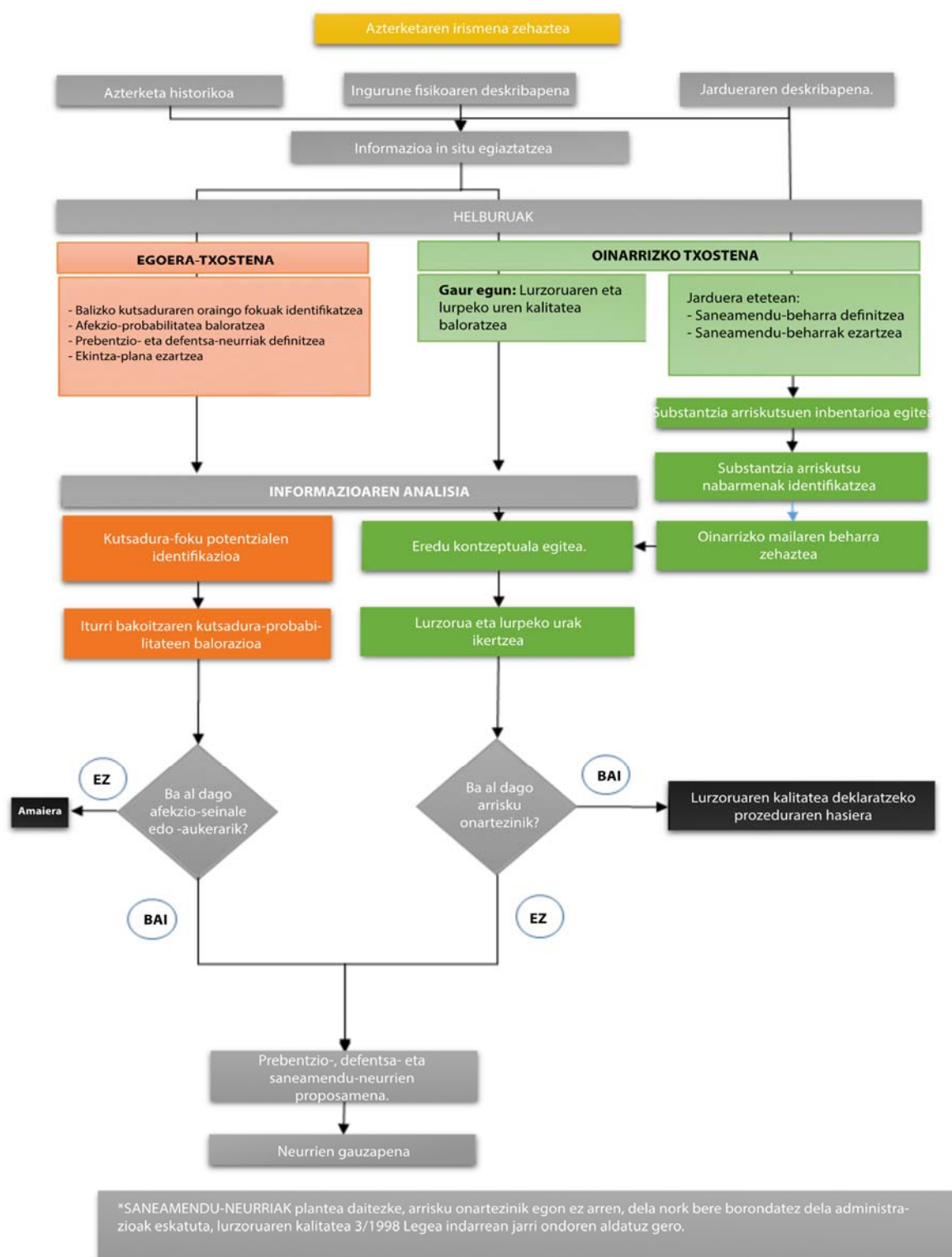
- Egoerari buruzko aurretzako txostena, edo egoerari buruzko aldizkako txostena, aurretzako txostena aurkezteko betebeharra jada beteta duten jarduerari dagokienez.
- Oinarrizko txostena.
- Kontrol eta segimendurako plana, eta horrekin batera, oinarrizko txostenaren landa-lanekin batera egindako lehen kanpainaren emaitzak gutxienez ere gehituta.

Txosten bakarra prestatzeko moduak, baita aurkezteko epeak ere (ikus 2.4 atala), aldatu egingo dira instalazio berriak edo lehendik daudenak izatearen arabera:

- Instalazio berriak. Jarduera berriei dagokienez, 1. irudian adierazi bezala, lehen fase komunaren ostean (azterketa historikoa, ingurune fisikoaren azterketa, IBI jardueraren deskribapena eta in situ egiaztapena barnean hartuta), txosten bakarra egiteko prozesuak bide ezberdinak jorratuko ditu egoerari buruzko aurretzako txostenaren helburuak, batetik, eta oinarrizko txostenarenak, bestetik, betetzeko. BI bideok bat egingo dute prozesuaren amaieran.
- Lehendik dauden instalazioak. Oraingoan, egoerari buruzko aurretzako txostena aurkezteko baldintza jada beteta egongo da, eta ondorioz, bildutako informazioaren zati batek aldizkako txostena zein oinarrizko txostena egiteko balio izango du.
 1. irudian eta ondorengo ataletan agerian dagoenez, aurretzako txostenaren eta oinarrizko txostenaren eduki batzuk berak dira, funtsean Lurzoruaren egoerari buruzko atariko txostena egiteko prozedura dokumentuan honela adierazitakoak: 2. Aldez aurreko informazio-bilketa (azterketa historikoa, ingurune fisikoaren azterketa eta jardueraren datuak). Horregatik, etapa honen edukiak txosten bakarrerako oinarri gisa balio izango du.

Irudian, sinplifikatze aldera, jasota ez badago ere, lehen kanpainan, oinarrizko txostenaren landa-lanekin batera kontrol eta segimendurako zer plan gauzatu den proposatzeko ere balio izango du oinarrizko txostena egiteko prozesuan zehar bildutako informazioak.

2020ko otsailaren 4a, asteartea



1. irudia. Egoerari buruzko txostenaren eta oinarrizko txostenaren zeregin nagusien eskema.

2.3. TXOSTEN BAKARRA NAHITAEZ AURKEZTU BEHAR DUTEN JARDUERAK

Txosten bakarra aurkeztuko dute ingurumen-baimen integratuari buruzko araudiak barne hartzen dituen eta lurzorua kutsatzea saihestu eta kutsatutakoa garbitzeari buruzko arloko araudiaren arabera lurzorua kutsa

dezaketen jarduera guztiek², eta, gainera, edozein erregai kantitate euren erabilera propiorako lurpeko tanketan gordetzen duten IBI instalazio guztiek.

2.4 LURZORUA ETA LURPEKO URAK BABESTEARI BURUZKO DOKUMENTAZIOAREN EPEAK ETA EDUKIAK

Lehen dokumentu bakarraren aurkezpenak honako epe hauek beteko ditu:

Instalazio berrietan

- Oro har, lehen dokumentu bakarra ingurumen-baimen integratua eskatzeko dokumentazioaren zati izango da.
- Dokumentu horrek honako hauen helburuei eta edukiei erantzungo die:
 - egoerari buruzko aurretiazko txostena,
 - oinarrizko txostena eta
 - lurzoruaren eta lurpeko uren kontrol eta segimendurako plana, lehen kanpainaren emaitzekin batera.
- Gainera, 4/2015 Legeak araututako lurzoruaren kalitatearen arloko prozeduraren bat (deklarazioa, gaitasuna edo salbuespena) behar duten kokapenen gainean jarritako jardueri dagokienez, eskabidearekin batera ingurumen-organoaren aurrean xede horretarako izapidetutako espedientearen erreferentzia ere aurkeztuko dute.

Lurzoruaren kalitatearen aurretiazko deklarazioaren kasuan, eta hasierako egoeraren deskribapena lanen ondoren gelditzen den lurzoruari dagokiola kontuan harturik, ez da baztertu behar, lan horiek gauzatutakoan, deskribapena datu berriekin eguneratu behar izatea.

- Iraganean lurzoria kutsa dezaketen jarduerak garatu ez dituzten lurzatietan ezarritako jardueri dagokienez bakarrik, inguru horren kutsadura-zantzurik ez badago eta, ondorioz, lurzoruaren kalitatearen arloko prozedurarik ez badute behar, sei hilabeteko epean aurkeztu ahal izango da lurzoria eta lurpeko urak babesteari buruzko dokumentazioa, landa-ikerketa lanak, beharrezko badira, indusketarekin koordinatzea errazteko baimena ematen denetik zenbatzen hasita.

Lehendik dauden instalazioetan

- Lehendik dauden instalazioei dagokienez, dokumentu bakarrak honako hauen helburuei eta edukiei erantzungo die:
 - egoerari buruzko aldizkako txostena (aurretiazko txostena edo aldizkako aurreko txostena aurkeztu zenetik 5 urteko epea oraindik bete gabe egon arren)
 - oinarrizko txostena eta
 - kontrol eta segimendurako plana, eta ordura arte egindako kanpainen emaitza baloratuak.
- Dokumentu bakarra aurkezteko epea honako hauetatik lehena betetzen den unearen arabera izango da:
 - Baimenaren berrikuspena, jarduerari dagokion sektore nagusiaren Teknika erabilgarri onenei buruzko (TEO) ondorio-dokumentua argitaratu ondorengo lau urteko epean. Kasu honetan dokumentazioa sei hilabeteko epean aurkeztuko da ingurumen-baimen integratuaren baldintzak, ondorio-dokumentura egokitzeko, berrikusten dituen ebazpena eman ondoren.

² 4/2015 Legea, ekainaren 25ekoa, Lurzoria kutsatzea saihestu eta kutsatutakoa garbitzekoa. I. eranskina (Lurzoria kutsa dezaketen jarduera eta instalazioak)

- Ebazpenaren eguneraketa, edozer aldaketa, funtsezkoa edo ez, eskatzearen ondorioz. Txosten bakarra aldaketa/k aldatzen duen/dituen ebazpen edo idazkiaren egunetik sei hilabetetara aurkeztuko da, beranduenez.
- Egoerari buruzko aldizkako txostena aurkeztea. Dokumentu bakarra bost urteko epean aurkeztuko da, ekainaren 25eko 4/2015 Legea indarrean jartzen denetik hasita, egoerari buruzko aldizkako txostena aurkeztearekin batera.

Dokumentazio hori aurkeztuta, bateratu egingo dira, jarduera bakoitzerako, lurzorua eta lurpeko urak babesteari buruzko betebeharrak guztiak betetzeko epeak, egoera zehatzak alde batera utzita (adibidez: aurkeztutako dokumentazioa aldatu edo dokumentazio berria aurkeztu beharra badago edo zerbaitegatik oinarritzko txostena eguneratu behar bada). Hori horrela, hurrengo dokumentu bakarrak, oro har, bost urtean behin aurkeztuko dira, eta, egoerari buruzko aldizkako txostenaren edukiak garatzearekin batera, kontrol eta segimendurako lanen emaitzak ere baloratuko dituzte.

2.5 KASU BEREZI BAT: ZABORTEGIAK

Ingurumen-baimen integratua behar duten zabortegek lurzorua kutsa dezaketen instalazioak dira, baina badituzte berezitasun batzuk, lurzorua eta lurpeko urak babesteari buruzko betebeharrak betetzeko orduan kontuan hartu beharrekoak:

- Zabortegearen jardueraren azpiegitura ez dago isurtzeko gunez bakarrik osaturik, eta baliteke besteren bat ere, lurzorua eta lurpeko urak kutsa ditzakeena, barne hartzea, hala nola hondakinak biltegitratzeko guneak, hondakin-bereizketa, hondakinen tratamendua, erregaien biltegitratzea, lixibiatuen tratamendua eta abarrak, esate baterako.
- Isurtzeko jarduerak dirauen aldian, titularrak, beste instalazio horiek ahanzi gabe, aurreko ataletan aipatutako betebeharrak guztiak bete beharko ditu.
- Era horretako ezaugarriak kontuan harturik, oinarritzko txostenak ez dio eragingo isuri-ontziaren azpiko lurzoruari.
- Isurtzeko jarduera eteten duenean, titularrak une horretako betebeharrak beteko ditu, eta, horiek barnean hartuko dituzte, hondakinen araudiaren ondorioz era horretako instalazioek dituzten betebeharrak bereziaz gain, lurzoruaren kalitatearen deklarazioa, bai isurtzeko eremuarena (zigilatze proiektua behar bezala burutzea onartzen duen ebazpenaren zati gisa) bai gainerako instalazioena. Zabortegetan ohikoa denez, lurzoruaren kalitatearen deklarazioak ingurunearen gainean izan duen afekzioa, halakorik badago, ere hartuko du kontuan.
- Isurtzeko jarduera eten arren, instalazioak oraindik IBI jardueratzat jotzen dira itxi ondorengo aldian. Ondorioz, titularrak ingurumen-baimen integratua duen beste edozein jardueraren baldintzak beteko ditu; hots, lurzoruaren eta lurpeko uren egoerari buruzko eta kontrol eta segimendurako aldizkako txostenak aurkeztu beharko ditu.

2.6 TXOSTEN BAKARRA EGITEKO ERANTZUKIZUNA

Egiaztatutako erakunde batek egingo du beti txosten bakarra, gutxienez honako hauei dagokienez: 1.a) (Lurzoruaren kalitatearen esplorazio-ikerketak eta/edo ikerketa xehatuak diseinatu eta gauzatzea, analisi kimikoak in situ egitea barne hartuta, hala badagokio), 1.e) (Lurzoruaren kalitatearen kontrol eta segimendurako neurriak diseinatu eta gauzatzea) eta 1.g) (Prebentzio- eta/edo defentsa-neurriak diseinatzea eta haien gauzapena gainbegiratzea, baldin eta lurzoruaren kalitatearen deklarazio baten zati badira), urriaren 10eko

199/2006 Dekretuarekin bat etorri (Lurzoruaren kalitatea ikertu eta berreskuratzeko erakundeak egiaztatzen sistema ezartzen duena, eta erakunde horiek lurzoruaren kalitatearen gainean egindako ikerketen edukia eta norainokoa zehazten dituena).

Bestalde, txosten bakarraren zati gisa aurkeztutako analisi-azterketa guztiak UNE-EN ISO/IEC 17025 arauaren arabera egiaztatuta dauden laborategiek egingo dituzte. Baldintza hori ez betetzea onartuko da, baldin eta, substantzia arriskutsu nabarmen zehatz batzuei dagokienez, ezinezkoa bada egiaztatutako laborategiak identifikatzea edo estandarizatutako kuantifikazio-prozedurarik ez badago. Horrelakoetan, txosten bakarrak laborategia zergatik hautatu den arrazoituko du, eta zer metodo erabili den ere azalduko du xehetasunez, haren baliozkotasunari eta kuantifikatutako parametroetarako aplikagarritasunari buruzko eztabaida barne.

3. LURZORUAREN OINARRIZKO TXOSTENA EDO HASIERAKO EGOERARI BURUZKO TXOSTENA. ALDERDI OROKORRAK

3.1 SARRERA

Europako Parlamentuaren eta Kontseiluaren 2010eko azaroaren 24ko 2012/75 (EB) Zuzentarauaren (Industria- isurien zuzentaraua) 22. artikuluekin bat etorri, Espainiako araubide juridikora Kutsaduraren Prebentzio eta Kontrol Integratuaren Legearen testu bategina onartzen duen abenduaren 16ko 1/2016 Legegintzako Errege Dekretuaren bidez eramanda, araudi horien eraginpeko jardueren arduradunek, substantzia arriskutsu nabarmenak erabili, sortu edo isurtzen badituzte, jarduera behin betiko eteten dutenean, horrelako substantziak lurzorua eta lurpeko urak kutsatzea nahitaez prebenitu eta, gertatuz gero, kudeatu beharko dute.

Betebehar hori bat dator Lurzorua ez kutsatzeko eta kutsatutakoa garbitzeari buruzko ekainaren 25eko 4/2015 Legearekin, zeinak, 23. artikuluan, lurzoruaren kalitatearen deklarazioen kasuen artean sartzen baitu lurzorua kutsa dezaketen jarduerak edo instalazioak behin betiko etetea.

Bat dator, orobat, jarduera eten ondoren lortu beharreko lehengoratzeko helburuarekin. 4/2015 Legearekin bat etorri:

- Baldin eta ekintza kutsatzailea gertatu bada otsailaren 27ko 3/1998 Legea indarrean jarri ondoren, saneamendu-neurriek xedetzat izango dute lurzoruaren kalitatea lehengo egoerara bihurtzea edo hori ezezaguna bada, kalitate-estandarren antzeko edo horiek baino gutxiagoko kutsatzaile-kontzentrazioak lortzea.
- Baldin eta ekintza kutsatzailea gertatu bada otsailaren 27ko 3/1998 Legea indarrean jarri aurretik, helburu-kontzentrazioek giza osasunerako eta ingurumenerako arriskurik ez dagoela bermatu beharko dute.

Lege-testuinguru horretan, oinarrizko txostenak 4/2015 Legea aplikatzen lagunduko du 40. eta 42. artikuluetan hizpide duen eta lurzorua eta lurpeko urak jarduera eten ondoren itzuli beharreko «lehengo egoera» hori definituz, baldin eta berau erreferentziatzen hartuta kutsadura esanguratsua gertatu bada, betiere eredu kontzeptuarekin aldatarik ez bada izan eta aldatetok, abiapuntuko egoeraren azpiko kutsatzaile-kontzentrazioak daudelako, ez badakarte arrisku onartezinik giza osasunerako edo ekosistemetarako.

Jarduera eten ondoren lurzoruaren eta lurpeko uren kalitatea abiapuntuko egoerara bihurtzeko betebeharra, baldin eta berau erreferentziatzen hartuta kutsadura esanguratsua gertatu bada, lurzorua kutsatzea saihestu eta

kutsatutakoa garbitzeari buruzko indarreko legeriaren ondorioz jada badauden bestelako betebeharren gehigarritzat hartzen da (ingurune horiek kutsatzearen ondorioz giza osasunerako edo ingurumenerako izan litezkeen arrisku onartezinak deuseztatzeko betebeharra, besteak beste).

Horregatik, oinarrizko txostenak abiapuntuko egoera deskribatzeko ez ezik, gaur egun arrisku onartezinik ez dagoela baztertzeko ere balio izango du edo, hala badagokio, lurzoruaren edo lurpeko uren kutsadurak eragindako arriskua onargarri diren mailetara gutxitzeko behar diren neurriak diseinatu eta gauzatzeko.

Horrez gain, ez dugu ahanzi behar Europako Parlamentuaren eta Kontseiluaren industria-isuriei buruzko 2010eko azaroaren 24ko 2010/75 (EB) Zuzentarauaren espiritua, funtsean, prebentiboa dela. Horregatik, oinarrizko txostenak ematen dituen datuak industria-isuriei buruzko araudiak eskatzen dituen prebentzio-neurriak eta kontrol eta segimendurako programak zehazteko ere erabili behar dira, baimenaren beste baldintza batzuen osagarri moduan.

Oinarrizko txostenaren xedeen artean honako hauek daude, besteak beste: lurzorian edo lurpeko uretan substantzia kutsatzaileen kontzentrazioek gora egin ez dezaten laguntzea, haien sakabanaketa eragozteko, kutsadura berriak prebenitzea eta pertsonen osasunerako edo ingurumenerako arrisku onartezinik ez dagoela bermatzea.

3.2 OINARRIZKO TXOSTENAREN HELBURUAK

Oinarrizko txostenaren helburua da datu kuantitatiboak lortzea, kokalekuaren **lurzoruaren eta lurpeko uren ikerketa** eginez, horri esker honako hau erdiesteko:

- Lurzoruaren eta lurpeko lurren oraingo egoera baloratzea, IBI instalazioak garatutako jardueraren ondorioz nahiz kokalekuaren gainean iraganean egondako lurzorua kutsa dezaketen beste jarduera batzuen ondorioz giza osasunerako edo ingurumenerako arrisku onartezinik dagoela baztertzeko.
- Lurzoruaren eta lurpeko uren abiapuntuko egoera deskribatzea IBI instalazioak orainaldian edo etorkizunean soilik erabili, sortu edo isuritako substantzia arriskutsu nabarmenei dagokienez (instalazioetarako edo proiektatutako aldatetarako), honako hau ahalbidetzeko:
 - Baimendutako jarduera eteteen lurzoruaren eta lurpeko uren kalitatearen konparazio kuantitatiboa egitea.
 - Kokalekua lehengoratzeko lortu beharreko substantzia-kontzentrazioak ezartzea, hori galdagarria izatekotan.

Oinarrizko txostena aurkezteak ez du lurzoruaren kalitatea deklaratzeko prozedurari ekitea ekarriko; Lurzoria kutsatzea saihestu eta kutsatutakoa garbitzeari buruzko Legean (ekainaren 25eko 4/2015) araututa dugu prozedura hori. Horrek ez du eragozten, ordea, arrisku onartezinaren zantzu oinarriturik dagoenean, ingurumen-organoak prozedura horri ekin dakion eskatzea.

Instalazioaren titularrak egiaztatu beharko du lurzoruaren eta lurpeko uren kalitatearen ezaugarriak behar bezain zehatzen azaltzen direla, informazio hori, jarduera eteten denean, erabiliko baita instalazioaren jardunaren ondorioz oinarrizko txostena egin zenetik gertatu den kutsadura-gehitzea zehaztearren.

3.3 APLIKATU BEHARREKO ARAUDI ETA DOKUMENTU ADIERAZGARRIAK

Oinarrizko txostena egiteko prozesuan aplikatu beharreko araudi eta dokumentu tekniko adierazgarrienak laburbildu ditugu:

Dokumentu arauemaileak
Ingurumeneko baimen bateratua <ul style="list-style-type: none"> – 1/2016 Legegintzako Errege Dekretua, abenduaren 16koa, Kutsaduraren prebentzio eta kontrol integratuaren Legearen testu bategina onartzen duena. – Europako Parlamentuaren eta Kontseiluaren 2010/75 (EB) Zuzentaraua, 2010eko azaroaren 24koa, industria-isuriei buruzkoa. – Urriaren 18ko 815/2013 Errege Dekretua, industriako isurpenen Erregelamendua onartzeaz gainera, Kutsaduraren prebentzio eta kontrol integratuari buruzko uztailaren 1eko 16/2002 Legea garatzen duena.
Substantziak eta hondakinak <ul style="list-style-type: none"> – Europako Batzordearen 2015eko abenduaren 18ko Erabakia, Hondakinen Zerrendari buruzko 2000/532 (EE) Erabakia aldatzen duena, Europako Parlamentuaren eta Kontseiluaren 2008/98 (EE) Zuzentaruaren arabera. – Europako Parlamentuaren eta Kontseiluaren 2006ko abenduaren 18ko 1907/2006 (EE) Erregelamendua, substantzia eta prestakin kimikoak erregistratzeari, ebaluatzeari, baimentzeari eta mugatzeari buruzkoa (REACH). Erregelamendu horren bidez, Substantzia eta Prestakin Kimikoen Europako Agentzia sortu da eta 1999/45 (EE) Zuzentaraua aldatu da. Bestalde, Europar Batasuneko Kontseiluaren 793/93 Erregelamendua (EEE) eta Europako Batzordearen 1488/94 Erregelamendua (EE) indargabetu dira. Halaber, Kontseiluaren 76/769 (EEE) Zuzentaraua indargabetu da, baita Europako Batzordearen 91/155 (EEE), 93/67 (EEE), 93/105 (EE) eta 2000/21 (EE) zuzentaruak ere. – Europako Parlamentuaren eta Kontseiluaren 2008ko abenduaren 16ko 1272/2008 Erregelamendua, substantzien eta nahasketen sailkapenari, etiketatzeari eta ontziratzeari buruzkoa, 67/548 (EEE) eta 1999/45 (EE) Zuzentaruak aldatzen eta indargabetzen dituena eta 1907/2006 (EE) Erregelamendua aldatzen duena. – Batzordearen 2012ko uztailaren 10eko 618/2012 (EB) Erregelamendua, Europako Parlamentuaren eta Kontseiluaren 2008ko abenduaren 16ko 1272/2008 Erregelamendua, substantzien eta nahasketen sailkapenari, etiketatzeari eta ontziratzeari buruzkoa, zientziaren eta teknikaren aurrerapenera egokitzeak, aldatzen duena.
Kutsatutako lurzorua <ul style="list-style-type: none"> – 9/2005 Errege Dekretua, urtarrilaren 14koa, lurzorua kutsatzeko arriskua eragiten duten jardueren zerrenda eta lurzorua kutsatu deklaratzeko irizpideak eta estandarrak ezartzen dituena. – 199/2006 Dekretua, urriaren 10ekoa, Lurzorua kalitatea ikertu eta berreskuratzeko erakundeak egiaztatzeak sistema ezartzen duena, eta erakunde horiek lurzorua kalitatearen gainean egindako ikerketen edukia eta norainokoa zehazten dituena. – 165/2008 Dekretua, irailaren 30ekoa, Lurzorua kutsa dezaketen jarduerak edo instalazioak izan dituzten edo dituzten lurzoruen inbentarioari buruzkoa. – 22/2011 Legea, uztailaren 28koa, Hondakin eta Lurzoru Kutsatuei buruzkoa. – 4/2015 Legea, ekainaren 25ekoa, Lurzorua kutsatzea saihestu eta kutsatutakoa garbitzeari buruzkoa. – PRA/1080/2017 Agindua, azaroaren 2koa, urtarrilaren 14ko 9/2005 Errege Dekretuaren I. eranskina aldatzen duena (Errege Dekretu horrek lurzorua kutsatzeko arriskua eragiten duten jardueren zerrenda eta lurzorua kutsatu deklaratzeko irizpideak eta estandarrak ezartzen ditu).
Beste gai batzuk <ul style="list-style-type: none"> – 26/2007 Legea, urriaren 23koa, Ingurumen-erantzukizunari buruzkoa.

Dokumentu teknikoak

- Euskadiko lurzorua kutsadura ikertzeko gida teknikoak eta metodologikoak.
- Batzordearen komunikazioa. Europako Batzordearen oinarriko txostenari buruzko jarraibideak, industria-isuriei buruzko 2010/75/EB Zuzentarauaren 22. artikulua 2. apartatuaren esparruan (2010/C 136/02) (Europar Batasunaren Aldizkari Ofiziala, 2014ko maiatzaren 6koa).
- Europako Batzordearen Komunikazioa, 2011ko abenduaren 14koa, industria-isuriei buruzko 2010/75 (EB) Zuzentarauaren 22.2 artikulua oinarriko txostenari aplikatu beharreko epeei buruzkoa.

3.4 ARAUZKO ALDERDI ADIERAZGARRIAK

Kapitulu honetan oinarriko txostena egiteko betebeharrari erantzuteko garrantzitsuak diren kontzeptuak azalduko ditugu; batez ere, industria-isuriei buruzko arauditik ateratako kontzeptuak dira, zehazki honako lege-xedapen hauetatik: 1/2016 Legegintzako Errege Dekretua, abenduaren 16koa, Kutsaduraren prebentzio eta kontrol integratuaren Legearen testu bategina onartzen duena; 22/2011 Legea, uztailaren 28koa, Hondakin eta lurzoru kutsatuei buruzkoa, baita lurzoru kutsatuei buruzko legeria ere (Lurzorua kutsatzea saihestu eta kutsatutakoa garbitzeari buruzko 4/2015 Legea, ekainaren 25ekoa).

1/2016 Legegintzako Errege Dekretua**3. artikulua. Definizioak**

- Kutsadura: gizakiaren jardueraren bitartez zuzenean edo zeharka substantziak, bibrazioak, beroa edo soinua sartzea atmosferan, uretan edo lurzoruan, baldin eta horrek eragin kaltegarriak baditu gizakien osasunarentzat edo ingurumenaren kalitatearentzat, edo kalteak eragin baditzakete ondasun materialetan edo ingurumenaren gainerako erabilera bidezkoen gozamina edo bestelako erabilerak kaltetu edo narriatu baditzake.
- Instalazioa: Lege honen 1. eranskinean zerrendaturiko jarduera industrial bat edo gehiago garatzen den edozein unitate tekniko finko, bai eta leku horretan gauzaturiko jarduerekin lotura teknikoa duten horiekin zuzenean lotutako beste edozein jarduera ere, betiere isurien eta kutsaduraren gainean ondorioak izan baditzake.
- Substantzia arriskutsuak: substantziak eta nahasketak sailkatzeari, etiketatzeari eta ontziratzeari buruzko Europako Parlamentuaren eta Kontseiluaren 2008ko abenduaren 16ko 1272/2008 (EE) Erregelamenduaren 3. artikuluan zehazturiko substantziak edo nahasketak (hemendik aurrera, CLP erregelamendua).
- Oinarriko edo abiapuntuko egoerari buruzko txostena: lurzoruan eta lurpeko uretan substantzia arriskutsu nabarmenek eragin duten kutsadura-egoerari buruzko informazioa biltzen duen abiapuntuko egoeraren txostena.
- Lurpeko urak: lurrazalaren azpian dauden ur guztiak, asetasun-eremuan eta lurzoruekin edo lurpearekin kontaktu zuzenean.
- Lurzorua: lurrazalaren goiko geruza, arroka-geruzaren eta lurrazalaren artean kokatua, partikula mineralez, materia organikoz, urez, airez eta organismo biziez osatua, eta lurra, airearen eta uraren arteko interfazea osatzen duena; horrek funtzio naturalak zein erabilerazkoak betetzeko gaitasuna ematen dio. Ez dira halakotzat hartuko azaleko ur-geruza batez etengabe estalita daudenak.

12. artikulua. Eskaeraren edukia

1. Ingurumen-baimen integratuaren eskaerak lege hau garatzen duen araudian xedatutakoa bilduko du, eta honako dokumentazio hau gutxienez, gai horrekin lotuta autonomia-erkidegoek erabakitakoa gorabehera:

a) Oinarrizko proiektua; gutxienez, honako alderdi hauek bilduko ditu (...):

3. Instalazioa kokatuko den lekuaren ingurumen-egoera eta aurreikusitako balizko inpaktuak, haren ustiapena etetean sor daitezkeenak barne.

f) Jarduerak berekin dakarrenean substantzia arriskutsu nabarmenak erabiltzea, sortzea edo isurtzea, instalazioa kokatuta dagoen lurzorua eta lurpeko urak kutsatzeko aukera aintzat hartuta, oinarrizko txostena eskatuko da instalazioa ustiatzen hasi baino lehen edo baimena eguneratu baino lehen.

Txosten horrek lurzoruaren eta lurpeko uren egoera zehazteko beharrezko den informazioa bilduko du, jarduerak behin betiko amaitu ostean dagoen egoerarekin konparazio kuantitatiboa egin ahal izateko, 22 bis artikuluan aurreikusitakoaren arabera, baita honako gutxienerako edukia ere:

1.- Egungo erabilerari buruzko informazioa, eta, eskuragarri balego, kokalekuaren aurreko erabilerei buruzkoa.

2.- Eskuragarri egonez gero, txostena idazteko unean lurzoruaren eta lurpeko uren egoera islatuko duten arrisku-azterketekin eta lurzorian eta lurpeko uretan hartutako neurriekin loturiko lurzoru kutsatuei buruzko legediak arauturiko arrisku-azterketak eta txostenak, edo, alternatiba gisa, lurzorian eta lurpeko uretan eginiko neurri berriak, dagokion instalazioak erabili, sortu edo isuriko dituen substantzia arriskutsuek lurzorua eta lurpeko urak kutsatzeko balizko aukerarekin loturikoak.

Estatuko, autonomia-erkidegoko edo Europar Batasuneko beste legedia bati jarraikiz landuriko informazioak apartatu honetan ezarritako baldintzak betetzen baditu, informazio hori aurkezturiko oinarrizko txostenean txertatu ahalko da, edo hari erantsi.

23. artikulua. Instalazioa ixtea.

- Jarduerak behin betiko eten ostean, titularrak lurzoruaren egoera eta lurpeko uren kutsadura maila ebaluatuko ditu erabilitako, sortutako edo dagokion instalazioak igorritako substantzia arriskutsu nabarmenek eginiko kalteak aztertzeko, eta organo eskudunari jakinaraziko dizkio ebaluazio horren emaitzak.

Ebaluazioaren ondorioek badiote instalazioak kutsadura nabarmena eragin duela lurzorian edo lurpeko uretan, 12.1 f) artikuluan adierazitako oinarrizko txostenean ezarritako egoerarekiko, titularrak kutsadura horri aurre egiteko beharrezko neurriak hartuko ditu, instalazioa kokatuta dagoen lekuko hasierako baldintzak leheneratzeko, urriaren 23ko 26/2007 Legearen II. eranskinean adierazitako arauetara jarraikiz. Horretarako, aintzat hartu ahalko da neurri horien bideragarritasun teknikoa.

Lurzorua kutsatzea saihestu eta kutsatutakoa garbitzeari buruzko 4/2015 Legea**23. artikulua. Lurzoruaren kalitatearen deklarazioaren kasuak**

1. Autonomia Erkidegoko ingurumen-organoari dagokio lurzoruaren kalitatearen deklarazioa egitea, honako hauetako bat gertatzen denean:

[...]

c) Lurzorua kutsa dezakeen jarduera edo instalazio bat behin betiko uztea. [...]

40. artikulua. Kutsatutaz jotako lurzoruak berreskuratzeko neurriak norainokoak izango diren

1. Baldin eta Euskal Autonomia Erkidegoko Ingurumena Babesteko 1998ko otsailaren 27ko 3/1998 Lege Orokorra indarrean jarri aurretik gertatu bada ekintza kutsatzailea, kutsatutaz jotako lurzoruak berreskuratzeko neurrien helburua lurzoruak duen edo izango duen erabilerako funtzioak betetzeko gaitasuna ematea izango da, eta eskuragarri dagoen teknologiarik onena erabiliko da horretarako.

Ingurumen-organoak kutsaduraren eragileari eskatu ahal izango dio ezen lurzoru kutsa dezakeen jarduera beren baitan eduki ez arren hark kutsatu dituen lurzoruetan hartu beharreko berreskurapen-neurrien xedea izan dadila lurzoru horiek lehengo egoerara bihurtzea, edo, egoera hori ezagutu ezean, lurzoruaren kalitate-estandar batzuk lortzea: gutxienez B ebaluazioko balio adierazleen parekoak (B-EBA) edo petrolioaren guztizko hidrokarburoen baliokideak (TPH) eta, hala dagokionean, urarentzat ezarritakoen parekoak. Horretarako, eskuragarri dagoen teknologiarik onena erabiliko da.

2. Baldin eta 1998ko otsailaren 27ko 3/1998 Legea indarrean jarri ostean gertatu bada ekintza kutsatzailea, kutsatutaz jotako lurzoru bat berreskuratzeko neurrien xedea lurzoru lehengo egoerara bihurtzea izango da, edo, egoera hori ezagutu ezean, kalitate-estandar batzuk lortzea: gutxienez B-EBA B ebaluazioko balio adierazleen parekoak edo petrolioaren guztizko hidrokarburoen baliokideak (TPH) eta, hala dagokionean, urarentzat ezarritakoen parekoak. Horretarako, eskuragarri dagoen teknologiarik onena erabiliko da.

41. artikulua. Eraldatutako lurzoruak berreskuratzeko neurriak norainokoak izango diren

1. Eraldatutako lurzoruak berreskuratzeko neurriak ezartzeko, eraldatzea eragin duen ekintza 1998ko otsailaren 27ko 3/1998 Legea indarrean sartu ostekoa izan beharko da.

2. Eraldatutako lurzoruak berreskuratzeko neurrien xedea lurzoru lehengo egoerara bihurtzea izango da, edo, egoera hori ezagutu ezean, lurzoruaren kalitate-estandar batzuk lortzea: gutxienez B-EBA B ebaluazioko balio adierazleen parekoak edo petrolioaren guztizko hidrokarburoen baliokideak (TPH) eta, hala dagokionean, urarentzat ezarritakoen parekoak. Horretarako, eskuragarri dagoen teknologiarik onena erabiliko da.

4. OINARRIZKO TXOSTENA EGITEKO PROZEDURA OPERATIBOA**4.1 OINARRIZKO TXOSTENAREN INDARRALDIA**

Oinarrizko txostena behin bakarrik aurkeztuko da instalazioaren iraunaldian. Nolanahi ere, baliteke egoera zenbaitetik hura eguneratu beharra eragitea. Horrela gertatuz gero, eguneratzean lortutako datuek ez dituzte jatorrizkoak ordeztuko, baizik eta lurzoruaren eta lurpeko uren egoerari buruzko ezagutza osatu eta hobetzeko balio izango dutela; era horretan, jarduera eteten denean, ahalik eta konparazio kuantitatibo zehatzen eta adierazgarriena egin ahal izango da.

Besteak beste, honako egoera hauek eragin dezakete oinarritzko txostena eguneratzea:

Prozesua aldatzea eta, horren ondorioz, kokalekuan substantzia edo nahasketa arriskutsu berriak erabili, sortu edo isurtzea, horrelako substantzien kopurua 6. etapan (**2. irudia**. Oinarritzko txostena egiteko prozedura operatiboaren etapak) zehaztutako atalaseetatik gora handitzea edo substantzia arriskutsuak erabili, sortu edo isurtzen duten instalazioak handitzea lurzoruko eta lurpeko uretako substantzia horien kuantifikazioa hasieran egin ez zen eremuetan.

- Lurzoru edo lurpeko uretarako balizko afekzio baten zantzu berriak, aurretiaz hauteman ez zirenak, identifikatzea.
- Lurzoruaren edo lurpeko uren kalitatea aldatzea eragin duten istripuak edo gorabeherak.
- Instalazioak egokitu edo aldatzeko lanek sartzeko aukera ematea haietara iristerik ez zegoelako hasieran ikertu ezin izan ziren eremuetara.
- Kutsadura historiko edo egungo baten saneamendua egitea. Kasu horretan, egindako lanen, eta erremediatzearen ondoren gelditzen diren kontzentrazioen, trazabilitatea mantendu beharko da.

4.2. DENBORA-IRISMENA ETA OINARRIZKO TXOSTENA EGINGO DEN KOKALEKUAREN MUGAK

Oinarritzko txostenak kokalekuan historian zehar egindako jarduera guztiak, berau kutsa dezaketenak, hartuko ditu kontuan. Ondorioz, iraganean garatutako kutsa dezaketen jardueren lotutako substantzia kutsatzaileak (IBI instalazioa edo bestelakoak) zein lurzoru kutsa dezaketen oraingo eta etorkizuneko jarduerak erabili, sortu edo isuritako substantzia arriskutsu nabarmenak izango ditu kontuan.

Oinarritzko txostena **ingurumen-baimen integratua behar duen jardueraren perimetro osoaren** gainean egingo da (aurretik adierazitako zaborteziaren salbuespenarekin). Kokalekuaren gune batzuek kutsadura-probabilitate hutsala badute historian zehar lurzoru kutsa dezakeen jarduerarik ez dutelako izan, gune horiek –adibidez, administrazio-eraikinak, berdeguneak edo erabilerarik gabeko eremuak– ez dira hasieran txostenean zertan kontuan hartu lurzoruaren laginak hartzeko orduan, betiere afekzioaren zantzurik ez badago (betegarriak daudelako edo beste eremu batzuetatik kutsatzaileak sakabanatu direlako, esate baterako).

Gainera, **jardueratik kanpoko baina haren eragin-eremuaren barruko guneak** ere hartuko dira kontuan, baldin eta, kutsatzaileak jardueraren perimetroaren barruko foku batetik migratzearen ondorioz, lurzoruaren edo lurpeko uren afekzioa gertatzeko arriskua egon bada.

4.3 OINARRIZKO TXOSTENA EGITEKO ETAPAK / PROZEDURAREN ESKEMA OROKORRA

Oinarritzko txostenak **esplorazio-ikerketaren** edo **ikerketa xehatuaren** helburuei erantzungo die, kalitate-estandarrak gainditzekotan. Horrez gain, behar diren ekintzekin osatuko da IPPC jarduerak orain edo etorkizunean erabili, sortu edo isuritako substantzien abiapuntuko egoera deskribatzeko. Lurzorian edo haren inguruan arrisku onartezinik identifikatzen bada, berau kudeatzeko behar diren ekintza guztiak zehaztuko ditu txostenak. Nolanahi ere, prebentzio- eta defentsa-neurriak identifikatzeko euskarri gisa ere balioko du.

2. irudian prozedurak jarraitu beharreko etapen eskema bat dago; aurreragoko ataletan zehatz-mehatz garatuko dira horiek. Egoerari buruzko aurretiazko txostena prestatzeko prozesuan ere ageri diren jarduerak granatez daude adierazita. Txosten bakarra prestatzeko prozesuan ere agertuko dira, jakina. Berdez daude, berriz, oinarritzko txostenean bakarrik egin beharreko ekintzak.

1. ETAPA. Azterketa historikoa eta instalazio(ar)en deskribapena
2. ETAPA. Inguru fisikoaren azterketa
3. ETAPA. Informazioa *in situ* egiaztatzea
4. ETAPA. Erabili, sortu edo isuritako substantzia arriskutsuak identifikatzea
5. ETAPA. Substantzia arriskutsu nabarmenen zerrenda egitea
6. ETAPA. Oinarrizko lerroa definitzeko beharra zehaztea
7. ETAPA. Eredu kontzeptuala egitea
8. ETAPA. Lurzoruaren eta lurpeko uren azterketa
9. ETAPA. Oinarrizko txostena egitea.

2. irudia. Oinarrizko txostena egiteko prozedura operatiboaren etapak.

4.3.1 - 1. ETAPA - KOKALEKUAREN AZTERKETA HISTORIKOA ETA INSTALAZIOEN DESKRIBAPENA

Etap honetan helburua da honako hauei buruzko informazio xehatua lortzea: lurzoruaren erabileren bilakaera kronologikoa, kokalekuan historian zehar kutsa dezaketen zer jarduera egin diren, orain arte eta etorkizunean (instalazio berriei dagokienez), eta haren kalitatea aldatzea eragin duten ekintzak (adibidez, lehengoratzeko edo hautazko indusketako ekintzak).

Zehazki, hauek dira etaparen xede:

- Oraingo IBI instalazioa ezarri aurretik garatutako lurzorua kutsa dezaketen jarduerak.
- Oraingo edo etorkizuneko IBI instalazioaren jarduera.

Etap honetan bildu beharreko informazioarekin, hau lortu nahi da:

- Kokalekuaren lehengo erabilerak identifikatzea, lurzatian lurzorua kutsa dezakeen jarduerarik ez zegoen unetik bertatik.
- Lurzatian historian zehar garatutako lurzorua kutsa dezaketen instalazio, prozesu edo ekintza guztiak xehetasunez deskribatzea.
- Material kutsatzaileen isuriak edo betelanak egiteko probabilitatea baloratzea.
- Informazio nabarmena eman dezaketen lurzoruaren eta lurpeko uren kalitateari buruzko ikerketak eta datuak biltzea.
- Lurzoruaren kalitatea leheneratzeko egindako ekintzak identifikatzea, haren kalitatea aldatu badute.
- Lurzoruan eta lurpeko uretan dauden kutsatzaileak identifikatzea.
- Gune susmagarriak mugatzea, laginketaren diseinua ziurtasun handiagoz zuzentzeko.
- Lurzoruaren kutsadurak edo eraldaketak sor ditzaketen ondorio eta eraginei lehen hurbilketa egitea, arriskuen eredu kontzeptualaren lehen bertsioa diseinatuz (ikus 6. etapa).

Horrez gain, kontuan hartu behar da abiapuntuko egoera deskribatuz eta, jarduera eteten denean, hori saneamendu-helburu gisa erabiltzeko betebeharraren bidez, helburua dela IBI instalazioak lurzoruari eta lurpeko urei, hasierako egoerari buruzko azterketa egiten denetik jarduera amaitzen den arteko aldian, egindako kutsatzaile-ekarpena gutxitzea. Horregatik, bestelako informazioa ere bildu beharko da, iraganean eragindako afekzioak, ahal den neurrian, bereizi ahal izateko, eta arreta honako honetan jarri beharra dago bereziki:

- Iraganean garatutako erabilerek eta jarduerak 4. etapan adierazitakoaren arabera identifikatutako substantzia arriskutsuren bat erabiltzea, sortzea edo isurtzea ekarri duten zehaztu behar da.
- Hala izan bada, planoan horrelako substantzia arriskutsuak erabiltzea litezkeen tokiak kokatu behar dira. Zeregin horretan arras garrantzitsua izan daiteke, adibidez, lurzorua kalitateari buruzko ikerketatik eta lurpeko uren kontrol eta segimenduaren emaitzetatik datozen datu kuantitatiboak erabiltzea.

Instalazioen eta prozesuen deskribapen xehatuaz gain, **jardunean dagoen IBI instalazio** bat denean, arreta berezia jarri beharko da honako alderdi hauei buruzko informazioa, operadorearen eskutik funtsean, biltzeko:

- Historian zehar lurzoruari edo lurpeko urei kutsatzaileak isurtzeko arriskua izan duten istripuen, gorabeheren eta zuzeneko isurien izaera, tamaina eta kokapena (baimenduak izan edo ez).
- Prozesuetan, erabilitako produktu kimikoetan, biltegitratzeko tokietan, deuseztatzeko metodoetan eta abarretan egindako aldaketak edo hobekuntzak, eta horien zergatia. Adibidez, azaltzea aldaketa horiek aurreko gorabehera, istripu edo istripu-hasiera baten ondorioz egin ziren, isuriak gertatzeko arriskua gutxitzeko, eraginkortasuna handitzeko, sortutako hondakinak murrizteko edo isuriak gertatzeko arriskua txikitzeko.
- Drainatzeko hodiak, gordailuak, babes-barrerak, hoditeria eta abarrak osorik daudela egiaztatuzko mantentze-erregistroak, erregistroa noiz hasi zen adierazita.
- Kokalekuaren gainean aurretik egindako azterketen emaitzak, eta lehengoratzeko edo hautazko indusketarako egindako lanak.

Taula honetan laburbildurik daude lan-etapa honetan zer **emaitza** lortu behar diren, izan litezkeen kasuei dagokienez:

INSTALAZIO GUZTIEN ELEMENTU KOMUNAK

- Industria-instalazioaren azalpen zehatza.
- IBI jardueraren oraingo prozesuen eta instalazioen azalpen zehatza (proiektua eta ondorengo aldaketak), eta planoan kokatzea.
- Lurzorua eta lurpeko urak kutsa ditzaketen substantzien, prozesu bakoitzari dagokionez 4. etapan hauteman diren horien, identifikazioa.
- Substantzia kutsatzaileak biltegitratu, erabili eta tokialdatu/garraiatzeko tokien planoko kokapen zehatza.
- Aurretik egindako azterketa eta lehengoratzeko / hautazko indusketako lan guztien identifikazioa eta bilketa (kokalekuko lurzorua eta lurpeko uren kalitateari buruzko informazio espezifiko ematen dutenean), ingurumen-organoak emandako ebazpenak/idazkiak barne.
- Instalazioen argazkiak.

INSTALAZIO BERRIAK

Aurretik lurzorua kutsa dezaketen jarduerak garatu ez diren lurzoruen gainean

- Kokalekuaren gainean IBI instalazioaren aurretik lurzorua kutsa dezakeen jarduerarik garatu ez dela frogatzen duen azterketa historikoa (aireko argazki bidezko berrikuspen batez osatuta funtsean).
- Substantzia arriskutsu nabarmenak biltegitratu, erabili eta tokialdatu/garraiatzeko tokien planoko kokapena (ikus 4. atala). Planoan ere kokatuko dira eremu bakoitzari lotutako substantzia arriskutsu nabarmenak.

<p>Aurretik lurzorua kutsa dezaketen jarduerak garatu ez diren lurzoruen gainean</p>	<ul style="list-style-type: none"> – IBI instalazioaren aurretiko jardueren azterketa historikoa, lurzorua kalitatearen esplorazio-ikerketa baten irismenarekin (4/2015 Legea). – Lurzorua kutsa dezaketen aurreko jardueren ondorioz dauden kutsatzaileen identifikazioa (jarduera bakoitzari eta prozesu zehatzei dagokienez). – IPPC instalazioak erabili, sortu edo isuriko dituen jarduerekin bat datozen aurreko jardueren ondorioz dauden substantzia arriskutsu nabarmenen banakako erregistroa. – Substantzia arriskutsu nabarmenak biltegitatu, erabili eta tokialdatu/garraiatzeko tokien planoko kokapena, instalazio-proiektuaren arabera. – Aurreko jardueren ondoriozko kutsatzaileak biltegitatu, erabili eta tokialdatu/garraiatzeko tokien planoko kokapena. Instalazioaren proiektuko substantzia arriskutsu nabarmenekin bat datozen kutsatzaileak erraz identifikatzeko moduan ere kokatuko dira planoan.
--	---

LEHENDIK DAUDEN INSTALAZIOAK

<p>Aurretik lurzorua kutsa dezaketen jarduerak garatu ez diren lurzoruen gainean</p>	<ul style="list-style-type: none"> – IBI instalazioaren bilakaeraren azterketa historikoa (prozesuak; erabili, sortu eta isuritako substantziak, eta espazioan kokatzea). – Iraganean erabilitako substantziak eta gaur egun erabilitakoak bereiz identifikatzea. – Substantzia arriskutsu nabarmenak biltegitatu, erabili eta tokialdatu/garraiatzeko tokien planoko kokapena.
<p>Aurretik lurzorua kutsa dezaketen jarduerak garatu ez diren lurzoruen gainean</p>	<ul style="list-style-type: none"> – IBI instalazioaren aurretiko jardueren azterketa historikoa, lurzorua kalitatearen esplorazio-ikerketa baten irismenarekin (4/2015 Legea). – Lurzorua kutsa dezaketen aurreko jardueren ondorioz dauden kutsatzaileen identifikazioa (jarduera bakoitzari eta prozesu zehatzei dagokienez). – IPPC instalazioak erabili, sortu edo isuriko dituen jarduerekin bat datozen aurreko jardueren ondorioz dauden substantzia arriskutsu nabarmenen banakako erregistroa. – Aurreko jardueren ondoriozko kutsatzaileak biltegitatu, erabili eta tokialdatu/garraiatzeko tokien planoko kokapena. Bat datozen substantzia arriskutsu nabarmenak erraz identifikatzeko moduan kokatuko dira planoan.

Azterketa historikoa egiteko, oro har, honako hauetan azaldutako **metodologiari** jarraituko zaio: urriaren 10eko 199/2006 Dekretuan (Lurzorua kalitatea ikertu eta berreskuratzeko erakundeak egiaztatzeko sistema ezartzen duena, eta erakunde horiek lurzorua kalitatearen gainean egindako ikerketen edukia eta norainokoa zehazten dituena), Azterketa historikoa egin eta laginketa diseinatze gida metodologikoan (IHOBE, 1998) edo haren eguneratzeetan.

Instalazioen azterketa historikoa eta deskribapena egoerari buruzko aurretiazko txostenaren eta egoerari buruzko aldizkako hurrengo txostenen zati bat dira. Horrek esan nahi du jardunean dauden IBI instalazioak txosten horien datuetan oinarritu ahal izango direla etapa hau betetzeko.

Lehen etapa honetan arreta berezia jarri beharko zaio aurretiko ikerketen eta azterketen ondorioz lurzorua, lurpeko uren eta bestelako inguruneen kalitateari buruz dauden datu guztiak identifikatzeari, betiere fase honen helbururen baterako informazio nabarmena ematen badute.

4.3.2 - 2. ETAPA . KOKALEKUAREN INGURUMEN-INGURUNEAREN DESKRIKAPENA. INGURUNE FISIKOAREN AZTERKETA

Bigarren etapa honen **helburua** da ingurune fisikoari buruzko informazioa biltzea; hau da, instalazioa kokaturik dagoen ingurunearen ezaugarriei buruzkoa. Informazio hori oinarri izango da hurrengo fasean egin beharreko eredu kontzeptuala fintzeko.

Lurzoru edo lurpeko uretarako afekziorik kokalekuaren zer gunetan gertatu diren edo etorkizunean gerta litezkeen aurreko etapetan identifikatu ondoren, ingurune fisikoaren azterketak datuak emango ditu isuri horien

balizko helmuga zehazteko, baita lurzuaren zer estratu eta lurpeko uren zer maila egon litezkeen eraginda, era horretan karakterizatu beharreko lursailaren hedadura eta sakonera finkatzearen.

Ingurune fisikoaren azterketak zenbait **zeregin** mota hartuko ditu barnean, eta horiei esker 1. taularen alderdiei buruzko informazioa bildu ahalko dugu:

- Eskuragarri dagoen informazio kartografiko eta bibliografikoa biltzea.
- Aurreko azterketetatik dagoen informazioa ateratzea (adibidez, egoerari buruzko aurretiazko txostena, lurzuaren kalitateari buruzko azterketak, lurpeko uren segimendua, azterketa geoteknikoak eta abar).
- Analisia aberastea kokalekura egindako bisitaldietan bildutako tokiko informazio zehatzarekin.
- Datu nabarmenak ateratzea kokalekuan kutsatzaileak non egotea aurreikusten den eta zer migrazio eta sakabanaketa izan dezaketen hipotesia egiteko.
- Informazioa zer alderditan ez den aski zehaztea, eta ondorengo etapetan hori nola osa daitekeen diseinatzea (lurzuaren eta lurpeko uren kalitatearen ikerketa).

Halakorik badago, lehenetsi behar da kokalekuaren berariazko datuak erabiltzea. Halakorik ezean, datu bibliografikoak, ebaluazio kualitatiboak edo dedukzioen edo estrapolazioen bidez lortutako datuak erabili daitezke.

Ingurune fisikoaren azterketan garatu beharreko alderdi nagusiak

- | | |
|--|--|
| <ul style="list-style-type: none"> - Topografia - Tokiko geologia - Geomorfologia - Edafologia - Tokiko klimatologia - Instalazioak izan dezakeen afekzio-eremuaren barruan interes paisajistiko edo naturalistikoko guneak edo bereziki babestuta daudenak egotea | <ul style="list-style-type: none"> - Hidrogeologia - Hidrogeokimika - Hidrologia - Geografia³ |
|--|--|

2. taula. Ingurune fisikoaren azterketan garatu beharreko alderdiak

Hidrogeologiarekin zerikusia duten alderdi guztiek garrantzi berezia hartuko dute aztertu beharreko kokalekua interes hidrogeologikoko eremu batean dagoenean edo arriskua badago Gune Babestuen Erregistroan (GBE), jabari publiko hidraulikoan (JPH) edo itsas-lehorreko jabari publikoan (ILJP) sartutako guneen gainean eragiteko.

Ingurune fisikoari buruzko datuak kartografiaren bidez lortuko dira batez ere. Alderdi garrantzitsu bakoitzari buruzko kartografia, izan ere, lortu daiteke Euskal Autonomia Erkidegoan dauden hainbat informazio-iturriren bidez, aurretiko azterlanetan eta kokalekura egindako bisitaldien ondorioz. Ez dugu ahanzi behar balio handiko bestelako iturriak ere badaudela, hala nola gune espezifikoaren xehetasun-azterlanak edo kokalekuaren azterketa geoteknikoak.

Trazabilitatea mantentzeko, informazio-iturriak adierazi beharko dira, eta datuak kokalekuaren berariazkoak ez balira, bestelako informazio-iturriak zergatik erabili diren justifikatu ere egin beharko litzateke.

³ Informazioa lortu beharko da ikerketaren testuinguru sozioekonomikoa finkatu ahal izateko, eta, kutsadura migratu eta sakabanatzekotan, dena delako kutsadura hori nora joan litekeen zehazteko. Eremuaren geografia aztertuz bestelako alderdi garrantzitsu batzuk zehaztu ahal izango dira, hala nola kokalekutik kanpoko afekzio-foku potentzialak egotea.

Ingurune fisikoaren azterketa egiteko, oro har, honako hauetan azaldutako **metodologiari** jarraituko zaio: urriaren 10eko 199/2006 Dekretua (Lurzoruaren kalitatea ikertu eta berreskuratzeko erakundeak egiaztatzen sistema ezartzen duena, eta erakunde horiek lurzoruaren kalitatearen gainean egindako ikerketen edukia eta norainokoa zehazten dituen), Lurzoruen poluzioa ikertzeko eskuliburu praktikoa edo haren eguneratzeak.

Ingurune fisikoaren azterketa, azterketa historikoa bezala, egoerari buruzko aurretiazko txostenak garatutako kapituluetakoa bat da. Horrek esan nahi du jardunean dauden IBI instalazioak txosten horren datuetan oinarritu ahal izango direla etapa hau betetzeko.

4.3.3 - **3. ETAPA. INFORMAZIOA IN SITU EGIAZTATZEA**

Etapa honen helburua da tokian bertan baieztatzea aurreko fasetan bildutako informazio guztia (azterketa historikoa, oraingo jardueraren deskribapena eta ingurune fisikoaren azterketa), eta era horretan, zehaztea zer gunetan dagoen lurzorura edo lurpeko uretara afekzio bat gertatzeko probabilitate handien (iraganean zein etorkizunean).

In situ egiaztapen hori lurzatiaren eremu osoan eta ingurukoan egingo da.

Hartarako, behar adina bisita egingo dira, bi helbururekin; batetik, lurzoria kutsatzeko iturri izan daitezkeen azpiegitura, prozesu eta eragiketa guztiak xehetasunez berrikustea, arreta berezia jarrita ingurune hori kutsatzea eragozteko ezarritako neurriei zein haien mantentze- eta kontserbazio-egoerari; eta bestetik, tokiko ingurune fisikoari buruzko informazioa egiaztatzea eta are gehiago biltzea.

4.3.4 - **4. ETAPA. IBI instalazioak erabili, ekoitzi edo isuritako substantzia arriskutsuak identifikatzea**

Etapa honen **helburua** honako hau da: instalazioaren mugen barruan, prozesu osagarriak barne (garbiketaz-erbitzu orokorrak, adibidez), erabiltzen edo erabiliko dituzten (jardueraren proiektuarekin bat etorritik, jarduera berria denean) substantzia arriskutsu guztien (lehengaiak, produktuak, bitarteko produktuak, gai osagarriak, azpiproduktuak, isuriak edo hondakinak) zerrenda zehatza egitea, IBI instalazioak gaur egun edo etorkizunean garatutako produkzio-prozesuak zehatz-mehatz aztertu ondoren.

Kutsa dezaketen jardueren lotutako substantzien inbentariarik ez da egingo fase honetan. Kutsatzaile horien identifikazioa azterlan historikoaren zati izango da, kutsatutako lurzoruen legeriaren ondoriozko lurzoru-kalitatearen gaineko ikerketetan egin ohi den bezalaxe.

Zerrenda horretan jasoko dira 1/2016 Legegintzako Errege Dekretuaren I. eranskineko jardueren lotutako substantzia arriskutsu guztiak, bai eta horiekin lotura teknikoa duten eta isurien eta kutsaduraren gainean ondorioak izan ditzaketen instalazioen lotutakoak ere.

Substantzia arriskutsutzat joko dira Substantzien eta nahasketen sailkapenari, etiketatzeari eta ontziratzeari buruzko eta 67/548 (EEE) eta 1999/45 (EE) Zuzentarauak indargabetzen dituen 2008ko abenduaren 16ko 1272/2008 Erregelamenduaren 3. artikulua zehaztutako substantziak edo nahasketak. Substantzia horiek VI. eranskinaren 3. zatian ageri dira, non Europako sailkapen eta etiketa harmonizatua duten substantzia arriskutsuen zerrenda jasota dagoen. Eranskin hori uztailaren 10eko 618/2012 (EB) Erregelamenduaren bidez eguneratu da.

Etaparen ondorioz instalazioak gaur egun edo etorkizunean erabili, sortu edo isuritako substantzia eta nahasketa guztien inbentarioa egingo da, baita degradazio-produktuena ere, haietako bakoitzarentzat honako informazio hau adierazita:

Substantzia arriskutsu bakoitzerako informazioa

- Substantziaren edo nahasketaren izena
- CAS zenbakia (aplikatzen bada) / EHZ kodea (hondakinei dagokienez).
- Zer prozesutan ekoitzi edo isurtzen den.
- Arriskugarritasun-faseen (H substantzia eta nahasketetarako, eta HP hondakinentzat), jasangarritasunaren eta bioakumulazioaren (PBT eta vPvB) araberako sailkapena.

Produktu komertzial gisa erreferentziatutako substantziak eta nahasketak

Produktu komertzial gisako erreferentzia duten substantzia edo nahasketa arriskutsuei dagokienez, haien osagai kimikoak zein haietako bakoitzaren proportzio erlatiboa identifikatuko dira, nahasketak direnean.

Prozedura operatiboaren lehen etapa honetan, honako **informazio-iturri** hauek izan daitezke interesgarriak, besteak beste:

- Kokalekuan erabilitako substantzia arriskutsuen segurtasun-fitxak.
- Hondakinen artxibo kronologikoa (lehenengo erregistro-liburua), bai sortutakoena bai kudeatutakoena, dela zabortelean, dela hondakinak tratatzeko beste instalazio batzuetan.
- Ingurumena Zaintzeko Programatik bildutako datuak.

4.3.5 - 5. ETAPA. Substantzia arriskutsuen garrantzia zehaztea

Etaparen **helburua** da aurreko fasean egindako inbentarioko substantzia arriskutsu bakoitzak zer kutsadura-arrisku potentzial duen zehaztea, haien ezaugarri fisiko-kimikoak bakarrik kontuan harturik (adibidez, egoera fisikoa, disolbagarritasuna, toxikotasuna, jasangarritasuna, bioakumulazioa, etab.).

Prozedura horren ondorioetarako, **substantzia arriskutsuari nabarmen** iritziko zaio, baldin eta:

- CLP erregelamenduak⁴ osasunerako –H (3xx)– edo ingurumenerako –H (4xx)– mehatxuei lotutako arrisku-maila esleitzen badiu. Arrisku fisikoei bakarrik lotutako arrisku-faseak esleituta dituzten substantziak edo nahasketak (lehergarriak, oxidatzaileak eta bestelakoak) salbuetsita daude. Nabarmentzat ere ez dira hartuko ozono-geruza gutxitzeari lotutako arriskuak (5. zatian jasota daude horiek).
- Jasangarri, bioakumulatibo eta toxikotzat (PBT) edo oso jasangarri eta oso bioakumulatibotzat (vPvB) jotako substantziak, REACH Erregelamenduaren 57. eta 59.(10) artikuluekin bat etorritik, esleitutako arrisku-fasea zein dela ere.
- Kutsatutako lurzoruen legeriarekin bat etorritik B-EBA B ebaluazioko balio adierazleak edo erreferentziako maila orokorrak dituzten substantzia guztiak.
- Uraren eremuan lehentasunezko irizitako substantzia guztiak, haientzat kalitate-estandarrak zehaztu bazaizkie edo Uraren Esparru Zuzentzararen edo haren garapena bete beharra badute (adibidez, bentzenoa, tetrakloroetilenoa, trikloroetilenoa, hidrokarburo aromatiko poliziklikoak, etab.).

⁴ 1272/2008 Erregelamendua (EE) (hemendik aurrera CLP deituko duguna; sailkapen, etiketatze eta ontziratzearen akronimoa ingelesez, alegia), 2009ko urtarrilaren 20an jarri zen indarrean, Erkidegoko legeriara gehitu behar baitziren substantzia eta nahasketa kimikoak sailkatu, etiketatu eta ontziratzeari buruzko Nazio Batuen Bateratze Sistema Orokorraren (BSO) irizpideak, nazioartean harmonizazioa lortzearen.

Substantzia bat nabarmentzat hartzen denean, oinarrizko txostenean haren degradazio-produktu ezagunak ere jasoko dira, baldin eta, haien ezaugarriak direla eta, lurzorua edo lurpeko urak kutsa baditzakete.

Nahiz eta erabaki IBI jarduera batek ez duela substantzia arriskutsu nabarmenik erabiltzen, sortzen edo isurtzen, betiere jarduera antropikorik jasan ez duen lurzoruaren gainean ezarritako instalazio berria ez bada, frogatu beharko da oraingo egoeran ez dagoela arriskurik ez giza osasunerako, ezta ingurumenerako ere; hala bada, horretarako, lurzoruaren eta lurpeko uren kalitatearen gaineko ikerketa aurkeztuko dute, esplorazio-ikerketaren irismenarekin, edota ikerketa zehatzarenarekin, erreferentziako estandarrak gainditzekotan.

Nolanahi ere, kasu horretan, ez da abiapuntuko egoera deskribatu beharko orain edo etorkizunean erabili, sortu edo isuritako substantzia bakar baterako, arriskutsutzat hartzen ez baitira.

Ez dira substantzia nabarmentzat hartuko halabeharrez isuri ondoren giro-tenperaturan likidotzen edo solidotzen ez diren gas-substantziak, ezta uretan disolbatzen ez diren edo hauts-itxurakoak ez diren substantzia solidoak ere. Horrelako ezaugarriak dituzten substantziak ez dira lurzorua eta lurpeko urak kutsatzeko arriskua sor dezaketen substantziatzat hartuko eta ez dakarte, ondorioz, abiapuntuko egoera nahitaez deskribatzeko (adibidez, propanoa, kloroa edo poliestirenoa).

Etaparen ondorioz, substantzia edo nahasketa arriskutsu nabarmen bakoitzarentzat honako informazio hau emango da:

Substantzia edo nahasketa arriskutsu nabarmen bakoitzerako informazioa

- Kontsumitu/sortu/biltegitratutako urteko gehieneko kopuruak.
- Agregazio-egoera (solidoa, oretsua, likidoa edo gaseosoa).
- Fluxu-diagrama, substantzia arriskutsu nabarmenek produkzio-prozesu bakoitzean zer erabilera, ekoizpen edo isurpen duten erakusten duena.
- Biltegitratzeko modua eta bolumena (lurpeko gordailua, aireko gordailua, IBC edukiontzia, etab.).
- Instalazioaren barruko kokapena (teilatuean, kanpoan, neurri bereziak, etab.).
- Plano batean kokatzea, eskala egokiarekin. Horrelako substantziak instalazioetan zehatz-mehatz non sortu, isuri edo biltegitratzen diren identifikatuko da (biltegitratzeko zein erabiltzeko eremuak, ibiltzeko eremuak, etab.).

Etaparen honetan erabil daitezkeen **informazio-iturrien** artean, honako hauek aipa daitezke:

- Sailkapen- eta etiketatze-katalogoa, 1272/2008 Erregelamenduaren (EE) (Substantzien eta nahasketen sailkapenari, etiketatzeari eta ontziratzeari buruzkoa) esparruan jakinarazitako substantzien horri buruzko informazioa barne hartzen duena.
- 1907/2006 Erregelamendurekin (EE) (REACH erregelamendua) bat etorritik erregistraturiko substantziei buruzko informazio kimikoa.
- Kontseiluaren 793/93 Erregelamenduaren (EEE), dauden substantzien arriskua ebaluatu eta kontrolatzeari buruzkoaren, esparruan 141 produktu kimikoren arriskuaren gaineko ebaluazio-txostenak.

Iturri horiek guztiak European Chemicals Agency (ECHA⁵) erakundearen webgunean daude.

⁵ www.echa.europa.eu/information-on-chemicals

Abiapuntuko egoera deskribatu beharrik ez da egongo, baldin eta zehazten bada IBI instalazioak ez duela substantzia arriskutsurik erabili, sortu edo isurtzen.

Nolanahi ere, lurzorua kutsa dezaketen jarduera edo instalaziorik jasan ez duten kokapenen gainean ezarritako instalazio berriei dagokienez izan ezik, frogatu behar da oraingo egoeran ez dagoela arriskurik ez giza osasunerako, ezta ingurumenerako ere; hala bada, horretarako, lurzoruaren eta lurpeko uren kalitatearen gaineko ikerketa aurkeztuko dute, esplorazio-ikerketaren irismenarekin, edota ikerketa zehatzarenarekin, erreferentziako estandarrak gainditzekotan.

4.3.6 - 6. ETAPA. ABIAPUNTUKO EGOERA DESKRIBATZEKO BEHARRA ZEHAZTEA

Orain arte azaldutako prozesuaren barruan substantzia arriskutsu nabarmenak identifikatzen badira, agerikoa bada, instalazioak erabili, ekoitzi edo isuritako substantzia arriskutsuen kopuruengatik soilik, lurzorua edo lurpeko urak kutsatzeko probabilitate adierazgarririk ez dagoela, ez da beharrezkoa izango abiapuntuko egoera deskribatzea.

Abiapuntuko egoera deskribatzeko beharra 5. etapan identifikatutako substantzia edo nahasketa arriskutsu nabarmen guztien lau taldetako sailkapenetik sortuko da, CLP erregelamenduak lotzen dizkien arrisku-seinaleen arabera. Sailkapena egiteko, 3. eta 4. taulak erabiliko dira. Taula horiek substantzia bakoitzari giza osasunerako zein ingurumenerako arrisku-seinaleen arabera esleitutako taldea ezartzen dute.

Giza osasunerako arrisku-taldea	Arrisku-seinalea
S-1	H340: Akats genetikoak eragin ditzake. H350: Minbizia eragin dezake. PBT : Substantzia jasangarri, bioakumulatibo eta toxikoak. vPvB: substantzia oso jasangarriak eta oso bioakumulatiboak.
S-2	H360: Ugalkortasunari edo fetuari kalte egin diezaioke.
S-3	H300: Hilgarria da, irentsiz gero. H301: Toxikoa da, irentsiz gero. H310: Hilgarria da, azala ukituz gero. H311: Toxikoa da, azala ukituz gero. H318: Begietako lesio larriak eragiten ditu. H330: Hilgarria da, arnastuz gero. H331: Toxikoa da, arnastuz gero. H341: Akats genetikoak eragiten dituela susmatzen da. H351: Minbizia eragiten duela susmatzen da. H361: Ugalkortasunari edo fetuari kalte egiten diola susmatzen da. H362: Ama-esnez elikatutako haurrei kalte egin diezaikeke. H370: Organoetan kalteak eragiten ditu. H372: Organoetan kalteak eragiten ditu haren eraginpean luzaro edo behin eta berriz egon ondoren.

S-4	<p>H302: Kaltegarria da, irentsiz gero.</p> <p>H304: Hilgarria izan daiteke, irentsiz eta arnasbideetan sartuz gero.</p> <p>H312: Kaltegarria da, azala ukituz gero.</p> <p>H314: Erredura larriak eragiten ditu larruazalean, eta lesio larriak begietan.</p> <p>H315: Larruazaleko narritadura sortzen du.</p> <p>H317: Erreakzio alergikoa eragin dezake larruazalean.</p> <p>H319: Begietako narritadura larria eragiten du.</p> <p>H332: Kaltegarria da, arnastuz gero.</p> <p>H334: Alergiaren edo asmaren sintomak eragin ditzake, edota arnasteko zailtasunak, inhalatuz gero.</p> <p>H335: Narritadura eragin dezake arnasbideetan.</p> <p>H336: Logura edo bertigoa sor dezake.</p> <p>H371: Organoetan kalteak eragin ditzake.</p> <p>H373: Organoetan kalteak eragiten ditzake haren eraginpean luzaro edo behin eta berriz egon ondoren.</p>
-----	---

3. taula. Substantzia eta nahasketa arriskutsu nabarmenen taldekako sailkapena giza osasunerako arrisku-seinaleen arabera.

Sentikortasun handieneko taldearen arrisku-seinaleen arabera sailkatuko da substantzia bakoitza.

Ingurumenerako arrisku-taldea	Arrisku-seinaleak
MA-1	H410: Oso toxikoa da uretako organismoentzat, eta ondorio kaltegarri iraunkorrak dauzka.
MA-2	H400: Oso toxikoa da uretako organismoentzat. H411: Toxikoa da uretako organismoentzat, eta ondorio kaltegarri iraunkorrak dauzka.
MA-3	H412: Kaltegarria da urretako organismoentzat, eta ondorio kaltegarri iraunkorrak dauzka.
MA-4	H413: Kaltegarria izan daiteke uretako organismoentzat, eta ondorio kaltegarri iraunkorrak dauzka.

4. taula. Substantzia eta nahasketa arriskutsu nabarmenen taldekako sailkapena ingurumenerako arrisku-seinaleen arabera.

Arrisku talde bakoitzari urteko kilogramo edo litroko atalase-kopuru bana esleitu zaio (ikus 5. taula). Erabili, sortu edo isuritako substantzia arriskutsu nabarmenaren kopurua dagokion atalasea baino txikiagoa bada, ez da abiapuntuko egoera deskribatu behar. Atalaseekiko konparazioa banaka egiten da beti substantzia arriskutsu bakoitzerako.

Arriskugarritasun-taldea	Arrisku-seinaleak	Atalase-kopurua (kg(l)/urte)
1	H340, H350, PBT, vPvB H410	10
2	H360 H400, H411	50
3	H300, H301, H310, H311, H318, H330, H331, H341, H351, H361, H362, H370, H372 H412	100
4	H302, H304, H312, H314, H315, H317, H319, H332, H334, H335, H336, H371, H373 H413	1000

5. taula. Arriskugarritasun-talde bakoitzerako atalase-kopuruak

Nahasketa bati arriskutsuaren sailkapena ematen bazaio, hura osatzen duten substantzia guztien banakako balorazioa egin beharko da. Nahasketa ez-arriskutsuei dagokienez, ez da banakako analisirik egin beharko.

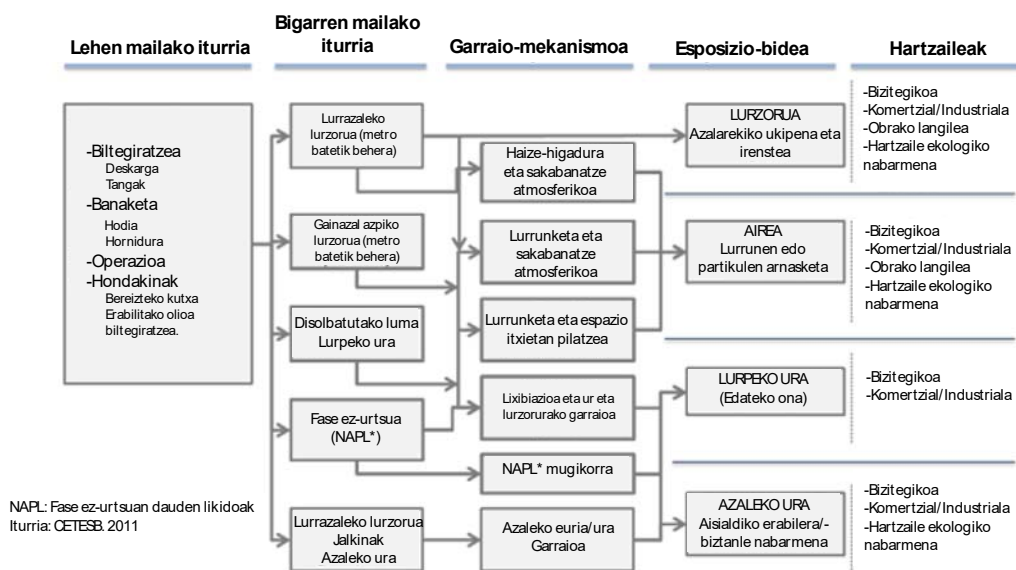
Substantzia arriskutsu nabarmen bakar baten kopuruak ez baditu atalaseak gainditzen, hori zalantzarik gabe eta egiaztatzeko moduan frogatzen duen justifikazio oinarritua egingo da.

Kutsadura eragozteko hartutako **prebentzio-neurriak egotea** ez da aski substantzia arriskutsu nabarmenatarako abiapuntuko egoera deskribatzeko betebeharretik salbuesteko, nekez berma baitaiteke elementu horietan akatsik ez dela inoiz egon edo ez dela egongo.

Gerta liteke abiapuntuko egoeraren deskribapenik behar izan ez duen instalazio batek etorkizunean berau beharrezko egiten duten aldaketak egitea; substantzia arriskutsu nabarmenak erabili, sortu edo isurtzea dakarren prozesu berri bat jasotzeko baimenik eskatzen denean, adibidez.

4.3.7 - 7. ETAPA. EREDU KONTZEPTUALA EGITEA

Eredu kontzeptualak eskematikoki azaltzen du lurzorua edo lurpeko uren kalitatearen aldaketa erreal edo potentzial bat nola irits liteke kutsadura-foku bakoitzetik haren balizko hartzaileetara (pertsonek, ekosistemak edo ingurumen-baliabideak), askotariko esposizio-bideen bitartez (lurzorua edo ura irenstea, larruzalarekiko ukipena, lurrinak arnastea, lurpeko uraren bitartez sakabanatzea, etab.).



2. irudia. Eredu kontzeptualaren eskemaren adibidea

Eredu kontzeptuala egoki egin ahal izateko, kokalekuaren deskribapen zehatza behar da, aurreko etapetan lortutako informazioa barne hartuta; eta bereziki nabarmendu behar dira kutsaduraren kokapena, izaera eta garrantzia (aurreko azterketarik badago), baita ingurunearen ezaugarri fisikoak ere.

Azken batean, eskema bat egin behar da, krokis edo testu modura, kutsaduraren maila historikoak eta oraingoak erakusteko, eta horrekin batera, lursailaren gune bakoitzean etorkizunean izan litezkeen kutsadura-iturri potentziak, migrazio-bide nagusiak eta haren eragina jaso dezaketen hartzaileak.

Kokalekuaren eredu orokor bakarra egin beharrean, hobe da instalazioaren gune bakoitzaren eredu zehatzagoak egitea. Eredu kontzeptualen izaera eta konplexutasuna kokaleku bakoitzaren eta haren gainean egindako jarduera edo jardueren mende egongo da.

Eredu kontzeptuala egiteko, betiere aurreko faseetan lortutako informazioan oinarrituta, honako alderdi hauek hartuko dira kontuan oro har:

- a) Eragindako eta potentzialki eragindako kokaleku eta ingurune area eta azpiaren kokapenaren eta azaleraren estimazioa, honako honen arabera:
 - Kokalekuan eta ingurunean garatu diren eta kutsa dezaketen jarduerak.
 - Lurzoru/uren eta ingurunearen ezaugarriak (lursailaren iragazkortasuna, maila freatikoaren kokapena eta ezaugarriak, lurrazaleko ibilguen kokapena eta ezaugarriak, etab.).
- b) Estimazio bat, kutsadura zer sakoneratan egon litekeen edo nora irits litekeen. Honako hauek hartuko dira kontuan estimazio hori egiteko: jatorrizko fokuen ezaugarriak, substantzia arriskutsu nabarmenen izaera, kokapenaren ezaugarri geologiko eta hidrogeologikoak eta lurpeko egiturarik dagoen, beste faktore batzuekin batera.
- c) Area eta azpiarea bakoitzean egon daitezkeen kutsatzaileen/substantzia arriskutsuen gaineko hipotesia.

- d) Area bakoitzeko kutsaduraren banaketa espazialaren hipotesia.
- e) Arrisku-hartzaileen identifikazioa.
- f) Mugatutako area bakoitzean kontuan hartu beharreko esposizio-bideen zehaztapena.

Lehen etapan adierazi bezala, eskatutako ingurumen-baimen integratua instalazio berri baterako bada, proiektuari lotutako gune eta substantzia arriskutsuei buruzkoa izango da gehienbat aurreko informazioa.

Kontuan hartu behar da eredu kontzeptuala ez dela irudi estatiko bat, **tresna dinamikoa** baizik, eta bilakaera bat izango du prozedura operatiboaren etapetan zehar datu zehatzagoak eskuratu ahala. Eredu kontzeptuala ere berrikusi beharko da instalazioan aldaketak egiten badira, eta horiek, etorkizunean, oinarrizko txostena eguneratzea badakarte.

4.3.8 - 8. ETAPA. LURZORUAREN ETA LURPEKO UREN KARAKTERIZAZIOA

4.3.8.1 Ikerketaren helburuak eta irismena

Oinarrizko txosteneko lurzorua eta lurpeko uren kalitatearen ikerketaren irismena **esplorazio-ikerketaren**arekin bat etorriko da, eta hala badagokio, kalitate-estandarrik gainditzeagatik beharrezko izango balitz, **ikerketa zehatzaren**arekin; honako bi hauetan zehazturik daude: 4/2015 Legea, ekainaren 25ekoa, Lurzorua kutsatzea saihestu eta kutsatutakoa garbitzeari buruzkoa; 199/2006 Dekretua, Lurzorua kalitatea ikertu eta berreskuratzeko erakundeak egiaztatzeko sistema ezartzen duena, eta erakunde horiek lurzorua kalitatearen gainean egindako ikerketen edukia eta norainokoa zehazten dituen, edo ondorengo eguneratzeak.

Lurzorua eta lurpeko uren kalitateari buruzko informazio kuantitatiboak bi **helburu** hauek lortzea ahalbidetu beharko du:

- Kokalekuan iraganean eta gaur egun garatutako jardueren ondorioz lurzoru eta lurpeko uretara izandako afekzioaren irismena baloratzea, arriskua zenbatesteko, eta oraingo erabilerarekin giza osasunerako edo ingurumenerako arrisku onartezinik ez dagoela baztertzeko. Kasu horretan, lurzorian edo lurpeko uretan egon daitezkeen kutsatzaile guztiak hartuko dira kontuan.
- Datuak lortzea abiapuntuko egoera deskribatzeko, eta lerro hori jarduera eteten denean dagoen lurzorua eta lurpeko uren egoerarekin konparatu ahal izateko. IBI instalazioak gaur egun edo etorkizunean erabilitako substantzia arriskutsu nabarmenatarako baino ez da deskribatuko abiapuntuko egoera.

Ikerketak hainbat alderdi izango ditu kontuan: substantzia arriskutsu nabarmenak; substantzia horiek egun eta IBI jardueraren etorkizunean kalte egin diezaieketen inguruak; eta, substantzia kutsatzaileen presentzia eta kokapena, lekuan iraganean kutsatzailea izan zitekeen jarduerarik gauzatu bada (IBI jarduerak eta bestelakoak).

4.3.8.2 Dagoen aurretiko informazioa erabiltzea

Oinarrizko txostena egiteko, ahal den neurrian, kokapenean egindako beste azterketa batzuen informazioan oinarrituko gara. **Era horretan lortutako informazioa aski bada**, lehenik, esplorazio-ikerketa –eta ikerketa zehatza, beharrezko izatekotan– egiteko baldintzak betetzeko, eta bigarrenik, **abiapuntuko egoera deskribatzeko**, lurzoru eta lurpeko uren afekzioaren maila kuantifikatuei dagokienez, substantzia arriskutsu nabarmenatarako, bada, 9. etapa garatzeari ekin dakioke zuzenean.

Adibide moduan, zenbait dokumentu aipatuko ditugu jarraian, prozedura operatiboaren etapa honetarako datu nabarmenak ateratzeko erabil daitezkeenak:

- Egoerari buruzko (aurretiazko) txostenak.
- Lurpeko uren kalitatearen kontrol-datuak.
- Lurzoruaren kalitatea ikertzeko azterlanak.
- IBI instalazioaren kokapenaren barruan kutsadura kentzeko edo induskatzeko egindako lanen esparruko azterlanak.

Informazio hori erabiltzea erabakiz gero, ezinbestekoa izango da datuei lotutako ziurgabetasuna eta arriskuak sakonki baloratzea; horien artean, honako hauek nabarmen daitezke:

- Eskura dauden datuek ez dute egoki aztertzen jatorrizko datuak lortu ondoren sor zitezkeen substantzia arriskutsu nabarmenen isuria.
- Eskura dauden parametroak ez dira adierazgarriak edo substantzia arriskutsu nabarmen batzuei dagokienez baino ez dira.
- Laginketa ez dute egoki egin lurzoria edo lurpeko urak behar besteko zehaztasun edo erreproduzigarritasunez karakterizatu ahal izateko.
- Laginketa-puntuaren kokapena ez da egokia abiapuntuko egoera deskribatzeko.
- Datu historikoek ez dituzte kontuan hartzen jatorrizko datuak bildu ondoren kokalekuan egindako jardueretan izandako aldaketak, eta baliteke horiek aldaketak eragitea instalazioak erabili, sortu edo isuritako substantzia arriskutsuetan.
- Laginketa eta neurketak aspaldi egin ziren, eta baliteke emaitzak ez izatea oraingo egoeraren adierazgarriak (substantzien ezaugarri fisiko-kimikoen arabera, adibidez, substantzia lurrunkorren kasuan).
- Lurzoruaren edo lurpeko uren egoeraren gaineko datu analitikoaren fidagarritasuna eta kalitatea zehazterik ez dago; adibidez, metodo zaharkituak erabiliz lortu dituztelako edo behar diren kuantifikazio-mugetara iristen ez direlako.
- Dagoen informazioa kokalekuaren zati bati buruzkoa da bakarrik.

Lurzoria edo lurpeko urak aztertzeko datuak oinarritzeko txostenaren barruan erabili nahi direnean, eta ingurumen-organoak haien kalitatea egiaztatu ahal izan dezan, honako informazio hau aurkeztu beharko da gutxienez:

- Informazio hori zer azterketa edo txostenetatik datorren (erreferentzia osoa, egilea eta data).
- Azterketa mota eta ikerketaren xedea.
- Azterketa/laginketa egiteaz zer enpresa arduratu den, eta analisiak zer laborategik egin zituen, orduan zituzten egiaztagiria berariaz zehaztuta.
- Ikertutako inguruneak.
- Laginketa-puntuari buruzko informazioa (koordinadak, sakonera barne, putzu-eraikuntzaren deskribapena, laginketaren denbora eta iraupena, etab.).
- Zundaketa-profilen deskribapena.
- Laginak hartzeko metodoa eta haren deskribapen zehatza.
- In situ parametroen kuantifikazio-metodologia.
- Dauden datuak eta haien ezaugarriak biltzen dituen taula.
- Neurtzeko/aztertzeko metodoak eta detekzio-mugak.

- Azterketa bakoitzaren ebaluazio-fitxa, emandako datuen kalitatea aintzat hartuta (adibidez: inguruneen, substantzien, guneen eta abarren arabera).
- Eztabaida, datuak lurzorua kalitatea baloratzeko eta abiapuntuko egoera eskura dagoen informazioa erabiliz deskribatzeko baliozkoak eta kalitatezkoak diren.

Azken atal hori egiteko, oinarrizko txostena egiten duen erakunde egiaztatuak honako alderdi hauek hartuko ditu kontuan gutxienez:

- Txostena egiteko unean dauden arauetara, jardunbide egokietara eta garapen-mailara datuak zer neurritan egokitzen diren.
- IBI instalazioak hartzen duen kokaleku osorako daturik dagoen.
- Ingurune garrantzitsu guztien karakterizazioa (gutxienez, lurzoruak eta lurpeko urak, baina beste batzuk ere har litezke kontuan, lurzoruko gasa, adibidez, konposatu lurrunkorren diagnostikoa egiteko).
- Laginketa-hipotesi egokian oinarriturik bereizitako eremu guztien karakterizazioa, azterketa historikoa, instalazioaren deskribapena eta ingurune fisikoaren deskribapena egin ondoren.
- Kutsatzaile/substantzia arriskutsu nabarmen guztien datu nahikorik dagoen.

Horiek guztiak kontuan harturik, erakunde egiaztatuak, kalitatezko datu nahikorik badu, oraingo erabileraren arriskua baloratuko du eta abiapuntuko egoeraren deskribapen bat proposatuko du; baina datuak aski ez badira, landa-ikerketa egiteko gomendioak egingo ditu, dauden datuak osatzearren.

Dauden datuen kalitatea bermaturik ez badago eta, ondorioz, oinarrizko txostenaren helburuak ezin badira bete, informazio gehigarria lortu beharko da ikerketa baten bidez, lurzoruen eta lurpeko uren egoerari buruzko datu kuantitatibo nahikorik lortzeko.

4.3.8.3 Lurzoruaren eta lurpeko uren karakterizazioaren alderdi bereziak

Laginketa eta karakterizazioa egiteko mugak. Eremu iritsiezinak

Ikerketa jardunean dagoen instalazio baten kokalekuan egiten bada, eremu iritsiezinak egoki zehaztu eta mugatuko dira; hau da, ekipoak, azpiegiturak, lurpeko zerbitzuak, irazgaiztutako eremuak eta abarrak daudelako zulaketak egiterik ez dauden horiek. Horrelakoetan, honela jokatu da:

- Ordezko laginketa-teknikak erabil daitezkeen baloratuko da (adibidez, zundaketa inklinatuak, aldameneko eremuak karakterizatzea, etab.).
- Oinarrizko txostenak eremu horietan laginak ezin hartzea egiaztatzeko moduan justifikatuko du.
- Baldin eta **azpiarea jakin batzuk laginketa eta karakterizazioa egitetik salbuesten badira**, instalazioaren erreferentziako beste area batean kuantifikatutako kontzentrazioak, hondo-kontzentrazioak (lokalak edo orokorrak) edo kuantifikazio-mugak proposatu ahal izango dira abiapuntuko egoera deskribatzeko.
- Eremu horien txostena osatuko litzateke baldin eta, etorkizunean, instalazioen eginiko aldaketak direla-eta, lurzorura edo lurpeko uretara iristerik balego.

Laginketa-estrategia

Laginketa-estrategiak **esplorazio-ikerketaren** baldintzak bete beharko ditu, eta beharrezko bada, **ikerketa zehatzarenak**. Nolanahi ere, eta kontuan hartuta abiapuntuko egoeraren definizioak berezitasun batzuk dituela lurzorua kalitatearen ikerketatzat hartzen den horren aldean, Lurzorua kutsatzea saihestu eta kutsatutakoa

garbitzeari buruzko ekainaren 25eko 4/2015 Legearekin bat etorritz, hona hemen, izan litezkeen kasuak aintzat hartuta, laginketa egiteko argibide batzuk:

INSTALAZIO GUZTIEN ELEMENTU KOMUNAK

- Esplorazio-ikerketaren edo ikerketa zehatzaren baldintzak aplikatzea, eta, eredu kontzeptualaren arabera, kokalekuaren barruan bereizten den eremu bakoitzarentzat hipotesi egokiena zehaztea.

INSTALAZIO BERRIAK

- Eraikitzeko proiektuari lotutako indusketa, hala badagokio, egin ondoren geratzen den materiala hartuko da kontuan abiapuntuko egoera deskribatzeko. Ondorioz, material horren gainean ere egingo da lurzorua ikerketa, kutsatutako lurzoruei eta hondakinen kudeaketari buruzko legeriarekin lotutako bestelako betebeharrak betetzea alde batera utzi gabe.
- Laginak hartzetik salbuetsita egon daitezke lurzoru kutsa dezaketen jarduerarik izan ez duten eremuak, afekzioaren susmo edo zantzurik ez badago (administrazio-eraikinak, berdeguneak, etab.).

Aurretik lurzoru kutsa

dezaketen jarduerak garatu ez diren lurzoruen gainean

- Aukerak:
 - Esplorazio-ikerketa bat egitea, instalazioaren proiektuari lotutako substantzia arriskutsu nabarmenak aintzat hartuta. Kasu horretan sare erregularreko estrategia bat egin ahalko da, eta kutsa dezaketen etorkizuneko instalazioen kokalekuan trinkotu ahalko da. Ikerketaren helburua izango da tokiko hondo geokimikoa definitzea.
 - Hondo-kontzentrazioak edo detekzio-mugak abiapuntuko egoeraren deskribapentzat hartzea, landa-ikerketarik egin beharrik gabe.

Aurretik lurzoru kutsa

dezaketen jarduerak garatu diren lurzoruen gainean

- Iraganean lurzoru kutsa dezaketen jarduerak edo instalazioak egon diren eremuetan, ikerketa bat, honako honetarako:
 - Iraganean jarduera horiek kokaturik zeuden areei buruzko datuak lortzeko.
 - Substantzia arriskutsu nabarmenarako abiapuntuko egoera deskribatzeko.
- Era horretako jarduerarik iraganean izan ez diren eremuetan, baldin eta instalazioaren proiektuaren eraginpean egongo badira, aukera hauek:
 - Esplorazio-ikerketa bat egitea, instalazioaren proiektuari lotutako substantzia arriskutsu nabarmenak aintzat hartuta.
 - Hondo-kontzentrazioak edo detekzio-mugak abiapuntuko egoeratzat mailatzat hartzea substantzia horientzat.

LEHENDIK DAUDEN INSTALAZIOAK

- Kasu guztietan, lurzoru eta lurpeko urak karakterizatzeko eta abiapuntuko egoera deskribatzeko helburuak betetzen dituen informaziorik ezean, lurzorua eta lurpeko uren kalitatearen ikerketa egingo da.
- Arriskurik dagoen egiaztatzea: Ikerketak arreta jarriko du aurreko etapetan kutsatuta egon daitezkeen eremuetan jotako horietan, eta kuantifikatutako substantzien artean sartuko dira IBI instalazioaren aurreko jardueren ondoriozkoak eta instalazioak berak orain arte erabili, ekoitzi eta manipulatuak.
- Abiapuntuko egoeraren deskribapena: Jarduera honek kokaleku osoari eragingo dio, baita ingurumen-baimen integratua behar duen instalazioak, orain eta etorkizunean, erabili, ekoitzi edo isuritako substantzia arriskutsu nabarmenei ere.
- Lurzoru kutsa dezaketen instalazioek okupatu gabeko eremuetan, eta ikerketak barnean hartu ezean, hondo-kontzentrazioak edo detekzio-mugak hartu ahal izango dira abiapuntuko egoeraren deskribapentzat substantzia horientzat.

Programa analitikoa eta kuantifikatzeko metodologia

Laginketa-estrategia egokia izan beharko da oinarritzko txostenaren bi helburuak betetzeko:

- a) **Lurzoruaren eta lurpeko uren balizko kutsaduraren ondorioz oraingo erabilerarako zer arrisku dauden baloratzea.** Azterketa kimikorako programak esplorazio-ikerketaren arauak beteko ditu, eta, hala badagokio, ikerketa zehatzarenak. Ondorioz, barnean hartuko ditu iragan eta oraingo jardueren ondoriozko kutsatzaile guztiak, kutsatutako lurzoruei buruzko legeriari lotutako lurzoru-kalitatea karakterizatzeko azterketetan egiten den bezala.
- b) **Abiapuntuko egoera deskribatzea.** Helburu hori betetzeko, azterketa kimikorako programan IBI instalazioak gaur egun edo etorkizunean erabili, ekoitzi edo isuritako substantzia arriskutsu nabarmen guztiak jasoko dira, betiere 6. etapan zehaztutako kopuru-atalaseak gainditu badituzte.

Erabili, ekoitzi edo isuritako substantziez gain, oinarritzko txostenak **degradazio-produktuak** ere hartuko ditu kontuan, metabolito ezagunak bereziki; substantziak ingurumenera isuri ondoren agertzen direnak, alegia. Hori horrela egin behar da, kokalekua abiapuntuko egoerara bihurtzeko betebeharra substantzia arriskutsu nabarmenekin lotutako era guztietako kutsadurei aplikatzen zaielako. Konposatu horientzako abiapuntuko egoera ere jakin behar da, horrenbestez.

Abiapuntuko egoera deskribatzeko, interes berezia hartzen du azterketa kimikorako metodologiak, egokia izan behar baita, instalazioak jarduera eteten duenean, funtsezko aldaketa oro identifikatzeko. Horregatik, metodologia analitiko berak erabili beharko lirake oinarritzko txostenean eta jarduera eten ondorengo ikerketan. Hori horrela, lurzoruak eta lurpeko urak aztertzeke metodoei buruzko dokumentazio zehatza edukiko du oinarritzko txostenak; ingurune horien karakterizazioan erabilitakoa, alegia.

Emitza analitikoak interpretatu eta aurkeztea

Oinarritzko txostenean jasoko dira lehendik dauden datuak –kalitate nahikoa dutela iritziz gero, betiere– eta txosten hau egiteko espezifikoki gauzatutako landa-ikerketen emaitzak.

Datu horiek interpretatuta, honako hau izango dugu:

- a) Lurzoruan eta lurpeko uretan une horretan bertan substantzia kutsatzaileak egoteak giza osasunerako eta ingurumenerako dakarren arriskuaren balorazioa.
- b) Lurzoru eta lurpeko uretako abiapuntuko egoeraren deskribapena, 6. etapan ezarritako atalaseak, oinarritzko txostena egiteko unean, gainditu dituzten substantzia arriskutsu nabarmenei dagokienez.

Emitza analitiko bakoitzarekin batera beti egongo dira laborategiak erabilitako kuantifikazio-muga, ziurgabetasuna eta metodo analitikoa. Ikerketa-prozesuan zehar izandako ziurgabetasunak, emaitzen gainean zer eragin duten eta, ondorioz, emaitzen adierazgarritasuna ebaluatzea oso garrantzitsua da abiapuntuko egoera deskribatzeko.

Arriskuak baloratzeko eta abiapuntuko egoera deskribatzeko prozesuaren emaitzak ulertu eta interpretatzeko behar den informazio guztia ez ezik, txostenak honako hau ere edukiko du:

- Aintzat hartutako emaitza analitiko guztiak, horiek interpretatu ahal izateko datuekin batera, biltzen dituen taula bat (datuen jatorria, detekzio-muga, ziurgabetasuna, sakonera, irudikatzen duen material mota, landa-oharrak, etab.).
- Lurzoruaren eta lurpeko uren kalitatearen abiapuntuko egoeraren deskribapena bereizitako eremu bakoitzean.
- Ziurgabetasunei eta emaitzetan duten eraginari buruzko eztabaida.
- Emaitza analitikoaren azterketa kritikoa.
- Giza osasunerako eta ingurumenerako arriskuen balorazioa. Emaitzen arabera, arriskua kudeatzeko neurrien proposamena.

Abiapuntuko egoera deskribatzen duen informazioa plano baten gainean aurkeztuko da, eta bertan, gainera, lurpeko uretarako afekzio-lumak ere zehaztuko dira, egonez gero, eta iritsi ezin diren eremuak.

4.3.9 - 9. ETAPA. OINARRIZKO TXOSTENA EGITEA

Etaparen helburua da aurreko etapetan lortutako informazio guztia laburbildu eta interpretatzea, oinarrizko txostenaren bi helburuak betetzeko.

Txostenak bi helburu horiei erantzungo die, eta informazioa emaitzen jarraipena eta interpretazioa errazago egiteko moduan egongo da antolaturik, prozedura operatibo honetan azaldutako etapa batzuk bi helburu horiekin erabili behar direla kontuan harturik.

Jarraian, oinarrizko txostenaren egituraren eredu aurkeztuko da. Xehetasunean, edukiak prozedura operatiboaren aurreko etapetan zehaztutakoa beteko dute, baita horietako bakoitzean aipatutako dokumentuetan zehaztutakoa ere.

1. Sarrera, aurrekariak eta oinarrizko txostena aurkeztea zerk eragiten duen.
2. Kokalekuaren azterketa historikoa, aurretik dagoen informazioaren identifikazioa, laburpena eta balorazioa barne.
3. Oraingo edo etorkizuneko instalazioaren deskribapena:
 - 3.1. Jarduera egiten den lurzatiaren/lurzatiaren kokalekua, muga fisikoak.
 - 3.2. Jardueraren deskribapena.
 - 3.3. Ekoizpen-prozesuen deskribapen zehatza.
4. Kokalekuaren eta haren ingurunearen ingurune fisikoaren azterketa.
5. Erabili, ekotzi edo isuritako substantzia eta nahasketa arriskutsuen identifikazioa, eta substantzia horien gaineko informazioaren bilketa.
6. Substantzia eta nahasketa arriskutsuen garrantzia zehaztea.
7. Abiapuntuko egoera deskribatzeko beharra zehaztea.
8. Kokalekuan bereizitako azpiarea guztien eredu kontzeptuala/k.
9. Kokalekuaren ikerketaren deskribapena (laginketa-estrategia, karakterizazio kimikoaren plana, emaitzak, ondorioak, etab.).
10. Emaitzen interpretazioa:
 - 10.1 Lurzoruaren eta lurpeko uren kalitatearen oraingo egoera ebaluatzea. Emaitzen arabera, arriskua kudeatzeko neurrien proposamena.

10.2 Abiapuntuko egoera deskribatzea lurzorurako (identifikatutako azpiareetan) eta lurpeko uretarako. Abiapuntuko egoeraren gaineko informazioa plano batean aurkeztuko da, eta iritsi ezin diren eremuak eta IBI instalazioaren ondorioz izan litezkeen kutsadura-lumak zehaztuko dira bertan.

11. Lurzoru eta lurpeko uretarako afekzioa gutxitzen laguntzen duten prebentzio- eta defentsa-neurrien proposamena.
12. Lurzoruaren eta lurpeko uren kontrol- eta jarraipen-programaren proposamena.

Oinarrizko txostena, aurretik ere esan bezala, txosten bakarrean txertatuko da. Txostena prestatzeko lana errazte aldera, azken dokumentu horren eskema bat dago l. eranskinean.

4.4 ABIAPUNTUKO EGOERA DESKRIBATU BEHAR EZ DUTEN INSTALAZIOETARAKO JUSTIFIKAZIO-MEMORIAREN EDUKIA

IBI instalazioaren operadoreak, salbuespenez, ez badu abiapuntuko egoera nahitaz deskribatu behar, erabili, sortu edo isuritako substantzia arriskutsuak ez direlako nabarmenak edo, hala badira ere, 6. etapako atalase-balioak gainditzen ez dituztelako, operadore horrek, lurzoruaren kalitatearen ikerketarekin batera, erakunde egiaztatu batek eginiko justifikazio-memoria aurkeztu beharko du, horrelako betebeharririk ez duela frogatzeko, honako hau barne hartuta:

- IBI jardueraren eta prozesuen zein instalazioen deskribapena.
- Substantzia eta nahasketa arriskutsuen inbentarioa, 1. eta 2. etapetan eskatutako datuekin.
- Substantzia eta nahasketa arriskutsuen garrantziaren ebaluazioa, erabili, ekoitzi eta isuritako kopuruetan oinarrituta.
- Txostena aurkezteko beharra ez izateko arrazoiaren garapena.

Aurkeztutako argudio guztiak dokumentu bidez egiaztatzeko modukoak izan beharko dira.

I. ERANSKINA. TXOSTEN BAKARRAREN EDUKIAREN PROPOSAMENA

SARRERAKO ALDERDI KOMUNAK	
<ul style="list-style-type: none"> - Sarrera, aurrekariak eta txosten bakarra aurkeztea zerk eragiten duen. - Kokalekuaren azterketa historikoa, aurretik dagoen informazioaren identifikazioa, laburpena eta balorazioa barne. - Oraingo edo etorkizuneko instalazioaren deskribapena: <ul style="list-style-type: none"> - Jarduera egiten den lurzatiaren/lurzatien kokalekua, muga fisikoak. - Jarduerearen deskribapena. - Ekoizpen-prozesuen deskribapen zehatza. - Kokalekuaren eta haren ingurunearen ingurune fisikoaren azterketa. 	OINARRIZKO TXOSTENA
<ul style="list-style-type: none"> - Aurreko faseetan bildutako informazioaren azterketa eta ebaluazioa <ul style="list-style-type: none"> - Iturri bakoitzari lotutako kutsadura-probabilitateen azterketa. - Lurzoruaren kalitatearen ebaluazio kualitatiboa. - Kokalekuaren eta lurzoria kutsa dezaketan fokuen kalifikazioa. 	<ul style="list-style-type: none"> - Erabili, ekoitzi edo isuritako substantzia eta nahasketa arriskutsuen identifikazioa, eta substantzia horien gaineko informazioaren bilketa. - Substantzia eta nahasketa arriskutsuen garrantziaren emaitzak eta justifikazioa. - Kokalekuan bereizitako azpiarea guztien eredu kontzeptuala/k. - Kokalekuaren ikerketa (eragindako inguruneen laginak hartzea, analitikak egitea, ondorioak etab.). - Emaitzen interpretazioa: <ul style="list-style-type: none"> - Lurzoruaren eta lurpeko uraren kalitatearen oraingo egoera ebaluatzea. - Abiapuntuko egoera deskribatzea lurzorurako (identifikatutako azpiareetan) eta lurpeko uretarako. Abiapuntuko egoeraren gaineko informazioa plano batean aurkeztuko da, eta iritsi ezin diren eremuak eta IBI instalazioaren ondorioz izan litezkeen kutsadura-lumak zehaztuko dira bertan.

2020ko otsailaren 4a, asteartea

ALDERDI KOMUNAK	
<ul style="list-style-type: none"> – Lurzoru eta lurpeko uretarako afekzioa gutxitzen laguntzen duten neurrien proposamena. – Lurzoruaren eta lurpeko uren kontrol- eta jarraipen-programaren proposamena; lurpeko lurren eta lurzoruaren kontrol- eta jarraipen-kanpainen emaitza ebaluatuak. 	<p>Oharra: Oro har, ALDIZKAKO txostenek honako zeregin hauen emaitzak jasoko dituzte.</p> <ul style="list-style-type: none"> – Egoerari buruzko aurreko txostenean proposatutako neurrien ezarpen-mailaren egiaztapena, eta haien eraginkortasunaren balorazioa. – Produktzio-prozesuaren edo instalazioaren aldaketen identifikazioa. Lurzoruaren kutsadura-foku berrien identifikazioa. – Foku berrien kutsadura-probabilitateen azterketa. – Lurzoruaren egoeraren egiaztapena. – Neurrien proposamen berria.