

XEDAPEN OROKORRAK

INGURUMEN, LURRALDE PLANGINTZA ETA ETXEBIZITZA SAILA

1361

27/2019 DEKRETUA, otsailaren 26koa, zeinaren bidez onartzen baita Urkiolako Parke Naturalaren Erabilera eta Kudeaketa Zuzentzeko Planaren zati arautzailea, eta agintzen baita osorik argitaratzea Urkiolako Parke Naturalaren eta Kontserbazio Bereziko Eremuaren Erabilera eta Kudeaketa Zuzentzeko II. Plana eta bertako kudeaketa-jarraibideen eta -jardunen dokumentua (ES2130009).

Urkiola, duen balio natural handia dela-eta, apirilaren 15eko 1/2014 Legegintzako Dekretuak onartutako Euskal Herriko Natura Babesteko Legearen testu bategineko Naturagune Babestu aitortutako eremu bat da. Bi tipologia gainjartzen dira bertan: batetik, Parke Natural deklaratu dago, abenduaren 29ko 275/1989 Dekretuaren bidez –ostean, 93/1994, 252/1995 eta 97/1998 Dekretuek aldatu zuten dekretu hori–, eta, bestetik, Natura 2000 Sareko Kontserbazio Bereziko Eremu ere bada, otsailaren 16ko 24/2016 Dekretuarekin bat etorritz.

Parke Naturala denez, batetik, Euskal Herriko Natura Babesteko Legearen testu bateginaren 20. artikulua eskatzen du Baliabide Naturalak Antolatzeko Plan bat izan behar duela –ekainaren 18ko 147/2002 Dekretuaren bidez onartua, eta duela gutxi aldatua Urkiolako Parke Naturalaren Baliabide Naturalak Antolatzeko Plana aldatzeko ekainaren 3ko 91/2014 Dekretuaren bidez–, eta, bestetik, 27. artikulua arabera, Erabilera eta Kudeaketa Zuzentzeko Plan bat erantsi beharko zaio, hauek jasotzen dituen: aipatutako gunen naturala kudeatzeko arau, jarraibide eta irizpide orokorrak; naturagunearen barnean egingo diren ekonomia- eta aisialdi-jarduerak ordenatzeko arauak, eta guneko helburu zehatzak garatzen dituzten programak prestatzeko jarraibideak.

Bestalde, Natura 2000 Sarearen tipologia berarekin dakar kontserbazio-neurri jakinak izan beharra eremuak, eta, horretarako, Euskal Herriko Natura Babesteko Legearen testu bateginaren 22.5 artikulua agintzen die, batetik, Eusko Jaurlaritzari kontserbazio arauak ezartzea –hori aipatutako otsailaren 16ko 24/2016 Dekretuaren bidez egin zen–, eta, bestetik, foru-organoei, espazioa kudeatzeko jarraibideak onartzea.

Gainera, Euskal Herriko Natura Babesteko Legearen testu bateginaren 18. artikulua arabera, leku berean gainezartzen badira naturagune babestuetako figura bat baino gehiago, Urkiolan gertatzen den bezala, dokumentu bakarrean koordinatu beharko dira horien arauak eta plangintza-mekanismoak, eta, eremuaren kudeaketa-plana sartuko da dokumentu horretan, osotasun koherente bat osa dezaten kategoria bakoitzaren arabera aplikatzekoak diren araubideak.

Hori guztia betetzeko, Baliabide Naturalak Antolatzeko Plan honek izaera bikoitza du: batetik, Euskal Herriko Natura Babesteko Legearen testu bateginaren 27. artikuluan aurreikusitako tresna da Urkiolako Parke Naturalerako, eta, bestetik, Euskal Herriko Natura Babesteko Legearen testu bateginaren 22.5 artikuluko bigarren paragrafoko Natura 2000 Sarea eremua kudeatzeko jarraibideak onartzen ditu, hori guztia testu bategin horren 18. artikuluan aurreikusitako agiri bakarrean.

Euskal Herriko Natura Babesteko Legearen testu bateginaren 29. artikuluan markatutako pausuei jarraikiz egin da haren izapidetzea, eta, halaber, azpimarratu behar da Euskal Autonomia Erkidegoko Administrazioaren, Arabako Foru Aldundiaren eta Bizkaiko Foru Aldundiaren artean elkarlana izan dela hori idatzi eta sustatzeko. Arabako Foru Aldundiak prestatu eta izapidetu du

Urkiolako Parke Naturalaren Erabilera eta Kudeaketa Zuzentzeko II. Plana, Euskal Herriko Natura Babesteko Legearen testu bateginaren 25. artikuluan eta 228/1994 Dekretuaren 5. artikuluan ezarritakoaren arabera, hura baita Urkiolako Parke Naturalaren kudeatzailea Bizkaiko Foru Aldundiarekin batera. Horrela, apirilaren 27ko 191/2015 Foru Aginduaren bidez Arabako Foru Aldundiak eta apirilaren 16ko 698/2015 Foru Aginduaren bidez Bizkaiko Foru Aldundiak, hurrenez hurren, ebatzi zuten hasiera ematea Urkiolako Baliabide Naturalak Antolatzeko II. Plana onartzeko prozedurari, eta bi xedeetarako baliagarri izan zedila, bai Parke Naturalari, bai Kontserbazio Bereziko Eremuaren kudeaketa-jarraibideen eta -jardunenei dagokionez. Dokumentua, aldi berean eta bi hileko epean, entzunaldi-izapidean eskaini zitzaizen eraginpeko administrazioei eta gizarte-, ekonomia-eta ingurumen-interes ordezkarari diren elkartei, eta jendaurrean jarri zen interesdunentzat. Gainera, nahitaezko txostenak eskatu zitzaizkien kide anitzeko organoei. Baliabide Naturalak Antolatzeko II. Plana eta kudeaketa-jarraibideen eta -jardunen 2017ko uztailaren 3ko dokumentua onartu zituen Parke Naturaleko patronatuak. Ondoren, dokumentua onartu zuten Bizkaiko Foru Aldundiak 2017ko uztailaren 26an eta Arabako Foru Aldundiak 2017ko irailaren 19an, eta Euskal Autonomia Erkidegoko Administrazio Orokorrean hirigintza-arloko eskumenak dituzten organoei eta Foru Aldundiei helarazi zitzaizen, eta horiek aldeko txostenak eman zituzten.

Horren ostean, Bizkaiko Foru Aldundiko eta Arabako Foru Aldundiko Diputatuen Kontseiluek, 2017ko otsailaren 6an eta 2017ko otsailaren 27an egindako saioetan, hurrenez hurren, behin betiko onartu zuten Baliabide Naturalak Antolatzeko Plana; plan horretan ezartzen ditu, batetik, parkearen kudeaketarako jarraibide, irizpide eta jokamolde orokorrak, Euskal Herriko Natura Babesteko Legearen 29.e artikularekin bat, eta, bestetik, Euskal Herriko Natura Babesteko Legearen testu bateginaren 22.5 artikularen bigarren paragrafoarekin bat, Natura 2000 Sareko gunerako, kudeaketarako jarraibideak, zeinek, kontserbazio-helburuak oinarri hartuta, barne hartzen baitituzte guneak kontserbazio-egoera egokian mantentzeko neurri egokiak, habitat naturalak eta espezieen habitatak hondatzea ekiditeko neurri egokiak eta inguru horien izendapena bultzatu duten espezieei eragiten dieten aldaketak ekiditeko neurriak.

Eusko Jaurlaritzaren dekretu bidez onartzeko eta Urkiolako naturagune horiek zuzenduko dituen dokumentua batera argitaratzeko bideratu dute Bizkaiko Foru Aldundiko eta Arabako Foru Aldundiko foru-organoei Parke Naturala zuzentzeko zati arautzailea. Dekretu honen bidez, bi gai horiek gauzatzen dira.

Azpimarratu behar da, gainera, eremu horrek badituela bai Baliabide Naturalak Antolatzeko Plana –147/2002 Dekretuaren bidez onartu eta 91/2014 Dekretuaren bidez aldatua– Parke Naturalerako Euskal Herriko Natura Babesteko Legearen testu bateginaren 4. artikuluko helburu zehatzak betetzeko, eta bai Natura 2000 Sareko gunerako arau batzuk, 24/2016 Dekretuaren II. eranskinean daudenak. Bi dokumentuak, 24/2016 Dekretuaren azken xedapenetako bigarreneko argibideei jarraikiz, dokumentu bakarrean biltzen ari dira –Eusko Jaurlaritzarena bakarrik da horren eskumena–, Urkiolako Parke Naturaleko Baliabide Naturalak Antolatzeko Plana prestatu eta onartzeko Ingurumen eta Lurralde Politikako sailburuaren 2016ko ekainaren 30eko Aginduek hasitako prozeduraren bidez. Bi dokumentuekin bat dator Baliabide Naturalak Antolatzeko Plana.

Ondorioz, Ingurumen, Lurralde Plangintza eta Etxebizitzako sailburuaren proposamenez, Euskal Herriko Natura Babesteko Legearen testu bateginaren 22.5 eta 29. artikuluekin bat etorritik, eta Gobernu Kontseiluak 2019ko otsailaren 26n egindako bileran gaia aztertu eta onartu ondoren, hau

2019ko martxoaren 15a, ostirala

XEDATZEN DUT:

1. artikulua.– Zati arautzailea onartzea.

Behin betiko onartzea Urkiolako Parke Naturalaren Erabilera eta Kudeaketa Zuzentzeko II. Planaren zati arautzailea, plan horren lehen zatiko bigarren apartatuan dagoena.

2. artikulua.– Argitalpena.

Dekretu honen eranskin gisa argitaratzea Urkiolako Parke Naturalaren eta Kontserbazio Bereziko Eremuaren Erabilera eta Kudeaketa Zuzentzeko Planaren eta bertako kudeaketa-jarraibideen eta -jardunen dokumentuaren (ES2130009) testu osoa.

AZKEN XEDAPENA

Euskal Herriko Agintaritzaren Aldizkarian argitaratu eta biharamunean sartuko da indarrean dekretu hau.

Vitoria-Gasteizen, 2019ko otsailaren 26an.

Lehendakaria,
IÑIGO URKULLU RENTERIA.

Ingurumen, Lurralde Plangintza eta Etxebizitzako sailburua,
IGNACIO MARÍA ARRIOLA LÓPEZ.

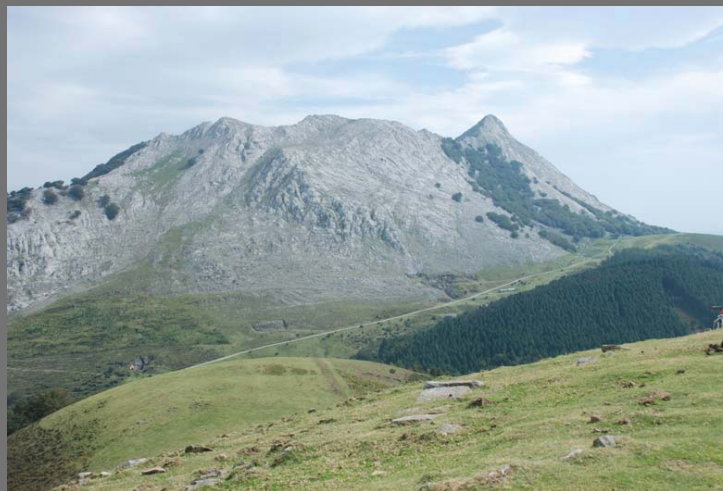
ERANSKINA, OTSAILAREN 26KO 27/2019 DEKRETUARENA

URKIOLAKO PARKE NATURALAREN ETA KONTSERBAZIO BEREZIKO EREMUAREN ERABILERA ETA KUDEAKETA ZUZENTZEKO PLANA ETA BERTAKO KUDEAKETA-JARRAIBIDEEEN ETA -JARDUNEN DOKUMENTUA (ES2130009)

ERANSKINA

URKIOLAKO NATURAGUNEAREN ETA «ES2130009» KONTSERBAZIO BEREZIKO EREMUAREN (KBE) ERABILERA ETA KUDEAKETA ZUZENTZEKO II. PLANA ETA BERTAKO KUDEAKETA JARRAIBIDEEEN ETA JARDUEREN DOKUMENTUA

OTSAILAREN 16KO 24/2016 DEKRETUAREN III. ERANSKINA



2018ko Urtarrila

BIZKAIKO FORU ALDUNDIKO IRAUNKORTASUNA ETA INGURUNE NATURALA ZAINTEKO
SAILA ETA ARABAKO FORU ALDUNDIKO INGURUMEN ETA HIRIGINTZA SAILA

AURKIBIDEA**1. ZATIA. KUDEAKETAREN LABURPENA.****AURKIBIDEA****1. ZATIA. KUDEAKETAREN LABURPENA.****1. XEDAPEN OROKORRAK**

- 1.1. Izaera
- 1.2. Helburuak
- 1.3. Helburu orokorrak

2. NATURAGUNE BABESTUA KUDEATZEKO ARAUAK.....

- 2.1. Biodibertsitatea zaintzeko helburuak.....
- 2.2. Zientzia eta ikerketa.....
- 2.3. Nekazaritza eta abeltzaintza
- 2.4. Basogintza
- 2.5. Ehiza.....
- 2.6. Kultur ondarea babestea
- 2.7. Erabilera publikoa
- 2.8. Plangintza hidrologikoa
- 2.9. Eraikuntzak.....
- 2.10. Azpiegiturak.....
- 2.11. -Industria- eta erauzketa-jarduerak

3. KUDEAKETA-JARRAIBIDEAK ETA JARDUKETA-NEURRIAK.....

- 3.1. Biodibertsitatearen zaintza
- 3.2. Zientzia eta ikerketa.....
- 3.3. Nekazaritza eta abeltzaintza
- 3.4. Basogintza
- 3.5. Ehiza.....
- 3.6. Paisaiaren babesa
- 3.7. Kultur ondarea babestea
- 3.8. Erabilera publikoa
- 3.9. Tokiko garapena
- 3.10. Plangintza hidrologikoa
- 3.11. Eraikuntzak.....
- 3.12. Azpiegiturak.....
- 3.13. Industria- eta erauzketa-jarduerak

4.. KUDEAKETA-ESTRATEGIA.....

- 4.1. Proposamen orokorra
- 4.2. Baliabideak babestu, zaindu eta garatzeko programa zehatzak

2. ZATIA. KARTOGRAFIA ETA ERANSKINAK

KARTOGRAFIA

- Erabilera publikoaren mapa
- Mehatxatutako floraren mapa
- Mehatxatutako faunaren mapa
- Jabetzen mapa
- Landaretza potentzialaren mapa
- Intsinis pinuaren kalitatearen mapa

1. ERANSKINA Erabilera-mugapenen ziozko konpentsazio-sistema eta basogintza-erabilerarako laguntzak
2. ERANSKINA Funtsezko elementuei lotutako neurrien balioespena
3. ERANSKINA Arkeologia-ustezkotasunezko eremuak

1. ZATIA.– KUDEAKETAREN LABURPENA.

1.– XEDAPEN OROKORRAK.

1.1.– IZAERA.

Erabilera eta Kudeaketa Zuzentzeko Plana ondoko lege-xedapenei jarraiki onartu da: 1/2014 Legegintzako Dekretua, apirilaren 15ekoa, Euskal Autonomia Erkidegoko Natura Kontserbatzeko Legearen testu bategina onartzen duena eta 275/1989 Dekretua, abenduaren 9koa, Urkiolaldea Parke Natural izendatzen duena. Zuzentzeko Planean jasota daude beharrezkotzat jotzen diren zehaztapen guztiak, naturagune babestuaren adierazpena ekarri zuten helburu guztiak bat etorriz, Naturagune Babestu lege z. N. 2000 Sarearen barruko Kontserbazio Bereziko Eremu (KBE) lege z.

1.2.– HELBURUAK.

Urkiolaldea Parke Natural izendatzen duen abenduaren 9ko 275/1989 Dekretuaren 8. artikulua dioenari jarraiki, Erabilera eta Kudeaketa Arautzeko Planak ondoko helburuak dauzka:

- Erabilera eta jardueren kudeaketa-arauak zehaztu eta garatzea; era berean, natur baliabideen zaintza eta leheneratzea ziurtatzeko beharrezkoak diren jarduketa guztiak ezartzea, naturagune babestuari atxikitako helburu zehatzak betetzen direla bermatzeko, hala nola, gertakari naturalen interpretazioa, ingurumen-hezkuntza, naturagunearen erabilera eta gozamen antolatua, ikerketa eta naturagune babestuaren barruan zein horren eragin-eremuan bizi diren komunitateen garapen sozioekonomikoa.
- Naturagune babestuaren balioen kontserbazioaren, baliabide naturalen zentzuzko kudeaketaren eta ingurunearen garapen iraunkorraren arteko bateragarritasuna, koherentzia eta sinergiak bilatzea.
- Naturagune babestuaren barruan garatzen diren jardueren sozioekonomikoak arautzeko arau orokorrak zehaztea.
- Erabilera publikoaren gaineko plana gertatzea, batetik, naturaguneko eremuen babes eta, bestetik, hezkuntza-, atsedena- eta aisialdi-leku gisa daukan ahalmena bateragarri bihurtzeko.
- Naturagune babestuaren eta inguruko eremuaren arteko harreman egoki eta adiskidetsuak errazteko neurriak sustatzea.

- Eremu babestua Natura 2000 Sarearen barruko gunek izendatu eta aitortzeko balioei lotutako paisaiak eratu edo horiei eutsi dieten usadiozko erabilerak edo ustiapenak aldezteak, bai eta jarduera berritzaileak ere. Bestalde, hala badagokio, administrazioaren eta jabeen arteko lankidetzamoduak ezartzea.

1.3.– HELBURU OROKORRAK.

Natur Baliabideak Antolatzen Planak ezarritakoaren esparruan eta Natura 2000 Sarearen barruko Kontserbazio Bereziko Eremu (KBE) izendatzeko dekretuak jasotzen dituen Urkiola aldea zaintzeko helburu eta arauetan xedatutakoez gain, Erabilera eta Kudeaketa Zuzentzeko Plan honen helburuak ondokoak dira:

1.3.1.– Biodibertsitatea zaintzeko helburuak:

- Habitaten 92/43/CEE Zuzentarauaren I. eranskinean finkatzen diren habitat naturalentzat eta zuzentarau horretako II. eranskinean eta 2009/147/CE Zuzentzarauan aipatzen diren eta Urkiolako naturagune babestuan dauden espezieen populazioentzat kontserbazio-egoera onuragarria mantentzea edo leheneratzea. Bereziki, kontuan hartuko dira naturagune horretan «giltzarritzat» hartzen diren elementuak.
- Eskualdeko interesa duten habitaten eta flora eta faunako espezieen populazioen kontserbazio-egoera mesedegarriari eustea edo egoera hori leheneratzea, naturagune babestuaren eskualdeko eta tokiko berezitasunak kontuan hartuta.
- Kalteberatasun handieneko habitatak eta Euskal Autonomia Erkidegoko Espezie Mehatxatuen Katalogoan jasota dauden flora eta faunako espezieen populazioak zaintzea, balizko eraginen aurreko prebentziozko jarduketan bidez.
- Baso-egitura espontaneoaren eta lehendik dauden sastrakadien egiturazko heldutasuna areagotu dadin erraztea, eta egitura horien leheneratzea bermatzea, aipatutako helburua eta ingurune horietako abeltzaintza-ustiapena bateragarri bihurtuz.
- Funtzionaltasun ekologikoari eusten dioten paisaiaren osagaien funtzionaltasuna mantentzea edo leheneratzea, bai tokiaren barruko funtzionaltasunerako, bai Natura 2000ko gainerako lekuekiko funtzionaltasunerako.

1.3.2.– Toki-garapenerako helburuak.

- KBeko kontserbazio-xedeen gainean eragin neutroa edo positiboa duten jarduera tradizionalak hobetzea, eta natura-ondareko eta biodibertsitateko elementuak kontserbatzeko eskakizunekin bateragarriak diren beste batzuk sustatzea.
- Ekoizleak eta enpresaburuak sentiberatzea ondare naturalari atxikitako elementuak euren iraupena bermatzeko moduko ustiapenaren beharrianaz, egun dauden erabilerei eutsi ahal izateko eta, aldi berean, ingurune naturala zaindu ahal izateko.
- Tokiko biztanleak partaide bihurtzea ingurune naturala babestu eta kudeatzeko ekintza-jardueretan.
- Kulturako, zientziako, pedagogiako eta aisialdiko ekimenak sustatzea

1.3.3.– Erabilera publikoari lotutako helburuak.

- Erabilera publikoa antolatu eta arautzea, ondare naturala eta biodibertsitatea osatzen duten elementuak eta naturagune babestuak dauzkan kultur baliabideak zaintzeko modua ematen duen eran.
- Naturagune babestuak dauzkan natur eta kultur balioen garrantzia nabarmentzea eta horien berri ematea era antolatuan tokiko biztanleei eta bisitariei.
- Hezkuntza-, aisialdi-, eta turismo-erabilerak sustatzea, naturagune babestuaren gaineko ezagutza eta horren gozamina modu seguruan ahalbidetuta.
- Kalitate handiko erabilera publikoko ekipamendu eta zerbitzuak eskaintzea
- Biztanleak sentiberatzea zaintzari eta naturagune babestuak dauzkan balioei buruz.

2.– NATURAGUNE BABESTUA KUDEATZEKO ARAUAK.

Atal honetan, babestutako eremuak, Natura 2000 Sarea eta Euskadiko habitatak eta espezie basatiak babesteko araez haratago doazen Erabilera eta Kudeaketa Arautzeko Planeko zehaztapenak bildu dira. Zehaztapen hauen xedeak, oro har, tokiko pertsona erabiltzaileak dira.

2.1.– BIODIBERTSITATEAREN ZAINTZA.

Debekatuta dago fauna aloktonoa sartzea eta ehiza-espezieak askatzea. Salbuespenez, bertako espezieak indartu edo sendotzeko programak gara daitezke, betiere espezieon jatorri genetikoa eta sanitarioa bermatuta badago. Halakoetan, organo kudeatzailearen baimena beharko da.

2.2.– ZIENTZIA ETA IKERKETA.

- a) Naturagune babestuan gauzatzen den zientzia- edo ikerketa-jarduera oro naturagunea kudeatzeaz arduratzen den organoari jakinarazi beharko zaio. Edozein material kendu edo bildu behar denean edo haren ingurune naturala eraldatu behar denean, horretarako berariazko baimena beharko da. Organo horrek egiaztatuko du ikerketak ez dituela oztopatzen naturagune babestua kontserbatzeko helburuak.
- b) Zientzia- eta esplorazio-jarduerei dagokienez, naturagunea kudeatzeaz arduratzen den organoari jakinarazi beharko zaio naturagune babestuko baliabideen gaineko ezagutzan egiten den edozein aurrerapen (hala nola, kobazulo berriak, kobazuloetako elementu edo leize berriak, kartografia-eraketa, faunari buruzko informazioa eta abar), albo batera utzi gabe aurkikuntzen gaineko eskubide intelektualak. Bestalde, organo horrek informazio horren argitalpena edota zabalkuntza babestu eta erraztuko du, komenigarria bada.

2.3.– NEKAZARITZA ETA ABELTZAINTZA.

- a) Arabako eta Bizkaiko lurralde historikoetan ezinbestean bete behar diren identifikazio-arauak, saneamendu-arauak eta beste batzuk egiaztatu beharko dituzte euren erantzukizunpean Urkiolan bazkatzen duten animalien jabeek. Era berean, abeltzaintza-arloan eskumena duten foru-sailek ematen dituzten xedapen aplikagarri guztiak bete beharko dituzte.
- b) Identifikatu gabe dagoen edo udal-ordenantzak zein planeko arauak betetzen ez dituen abererik aurkituz gero, kendu egingo da. Ganadua ateratzeko eta mantentzeko gastuak ganaduaren jabeak ordaindu beharko ditu.

- c) Parkearen eremuaren barruko udalek herri-mendietan larreratzen diren abereen eta bertan jarritako erlauntzen erregistroa egingo dute, eta, hala badagokio, larreei buruzko araudi baten esparru orokorrean (larreak antolatzeke planari egokitutakoa hori) sartuko da urterik urte. Ildo horretan, larreratze-aldi bakoitzean, parkearen organo kudeatzaileak jaso beharko ditu erregistratutako abere-mota eta kopuruei buruzko datuak.
- d) Urkiolako Gune Babestuko lur publikoetan baimentzen diren abere mota bakarrak hauek dira: ardiak, zaldiak, behiak, erleak eta ahuntzak. Ahuntzen artzaintza debekatuta dago basoak dituzten mendi eta gune publiko zein pribatuetan, zuhaitz-masa naturalen eta basoberritzekoaren garapenari kalte egiten dienean eta baita kontrolik gabe daudenean ere.
- e) Debekatuta dago abere hilak bertan behera uztea Urkiolako leizeen, arrailen eta ur-ibilguen inguruetan. Hala ere, hondakindegia prestatzen badira, gizendegi horiek hornitzeko mekanismoak antolatuko lirarteke.
- f) Naturagune babestuko mendi publikoetan, indarrean dagoen larreak aprobetxatzeko aldia urtariletik hasita martxoaren lehenengo hamabostaldira arte eten beharko da urtero, animalien osasun kontrola egiteko eta larreei neguko atsedena emateko.
- g) Tratamendu zoosanitarioak larre publikoetan sartu baino lehen egingo dira, kanpaina zehar errepikatu behar direnei kalterik egin gabe. Abeltzainen elkarteek bainuontzien erabilera kontrolatu behar dute eta Parkearen Kudeaketa Organoari tratamenduen unearen eta lekuaren berri eman behar die. Tratamenduok egiterakoan, organokloraturik (lindanoa eta beste) ez daukaten produktuak erabiliko dira, eta hondakinak tankeetan biltegitratuko dira, gero ateratzeko.
- h) Erlauntzek segurtasun-neurri egokiak izan behar dituzte parkeko gainerako erabiltzaileentzako arriskurik sor ez dadin; hala ez balitz, organo kudeatzaileak erlauntzak lekuz aldatzeko agindu ahal izango du.

2.4.- BASOGINTZA.

- a) Kudeaketa Organoaren baimena beharko da baso-ingurunean pestizidak erabiltzen dituen edozein neurri hartzeko. Pestiziden erabilerak ingurune horretan dauden intereseko faunan eta floran eta uretan izan ditzakeen eraginak ebaluatu behar dira Erabat baztertuko dira aireko bitartekoaren bidezko eta azalera zehatzei eragiten ez dieten ezarpenak, inguruabar berezietan izan ezik, organo kudeatzailearen berriazko baimen justifikatua baldin badago.

- b) Baso autoktonoak berreskuratzeko neurri zehatzak biltzen dituzten planak edo programak egin arte, zuhaitzi naturalak eta horien inguruan, birlanaketen marjinetan eta basoaren barruan eta bere zelaietan dauden zuhaitzak errespetatuko dira. Aurrez espezie aloktonoekin birlandaketa izan den lurzoru batean egindako birlandaketa guztietan gutxienez % 10a (azalera edo kopuruan) Landaredia Potentzialaren Mapan bildutako zuhaitz espezie autoktonoak izan beharko dira. Ehuneko hori behe-ibarretan, sakonguneetan eta malda handiko mendi-hegaletan bildu beharko da eta estazio ekologiko bakoitzerako egokiak diren espezieak erabili beharko dira beti.
- c) Hegazti harkaiztarrek habia egiten duten denboraldian ezingo da baso-lanik egin, espezie horiek asaldatzea badakarte. Batasunaren intereseko hegazti nekrofagoentzat interes berezia duten eremuetan (Kudeaketa Planean daude zehaztuta) egingo diren baso-proiektuen gaineko txostena egin beharko da, eta, hala badagokio, naturagune babestua kudeatzeaz arduratzen den organoak baimena eman beharko du.
- d) Naturagune babestuak kudeatzeaz arduratzen den organoaren baimena behar da pista edo bide berriak egiteko. Horrelako jarduketak, halere, ahal den neurrian ekidin behar dira Ingurumenaren ebaluazioa egin beharko da horiek egin aurretik, eta aplikatu daitezkeen ingurumen eraginaren ebaluaziorako prozedurak burutu beharko dira.

2.5.- EHIZA.

- a) Urkiolako naturagune babestuaren barruan ehiza daitezkeen espezie bakarrak oilagorra eta hegazti migratzaileak (pagauso, txoloma, Birigarro arrunta, garraztarroa, birigarro txiki eta durdula) dira, lehenengo eskuzko eran eta bigarrenak airean, araudi bereziko lerroetan kokatutako postu finkoetatik. Ehizan aritzen diren guztiek ehizatze baimen egokia izan beharko dute.
- b) Naturagune babestuaren organo kudeatzaileak basurde eta orkatzen kopuru jakina harrapatze baimena eman ahal izango du, legeria orokorrak ahalbidetzen dituen moduetako bat erabiliz. Aldez aurretik, aipatutako espezie horien populazioak gutxitzea iradokitzen duten nekazaritza- edo basogintza-ondasunetan kalte esanguratsurik gertatu den, zaindu beharreko espezieetan eraginik geratu den edo beste inguruabarren bat jazo ote den egiaztatu beharko da. Naturagune babestuko teknikariek gauzatuko dituzte kontrol-ekintzak edo, bestela, zuzenean ikuskatuko dituzte.
- c) Oilagorra ehizatze baimendutako parkeak ondokoak dira: Saibi-Mañaria (164 ha), Saibi-Abadiño (212 ha), Errekatagana (151 ha) eta Tellamendi (42 ha). Parke horien mugaketa EKAP honi erantsitako kartografian ageri da (1. mapa). Oilagorra ostegunetan, larunbatetan, igandeetan eta jaiegunetan bakarrik ehizatu ahal izango da, urriaren 12tik urtarrilaren 31ra, goizeko 8:30etatik arratsaldeko 5:30etara. Kuarteletako batean aritzeko baimen pertsonal, besterenezin eta egunekoaren titularrek baino ezin izango dute ehizatu.

- d) Naturagune babestuaren mugen barruko oilagor-ehiza mugatuta egongo da; hala, eskopeta bakarra baimenduko da, gehienez, baliiodun 100 hektareako. Ustiapenen jabe diren sozietateek kudeatzen ez dituzten ehizaguneei dagokienez (guztiak, Saibi-Mañaria barrutia izan ezean), organo kudeatzaileak prozedura egokia arautu beharko du baimenak eman eta kontrolatzeko. Hala ere, prozedura hori gauzatzen ez den artean, ezin izango da ehizatu.
- e) Ehiztari bakoitzak gehienez hiru oilagor harrapatu ahal izango ditu egunean.
- f) Hegazti migratzaileak harrapatzeko baimena duten lerroak ondokoak dira: Saibi-Iturriotz (37 postu), Angelo-Agusti (11), Ipistiko-Arriaga (18) eta Lurgorri (9). (1. mapan ageri dira). Ehizan aritzeko aldia urritik azarora bitartekoa izango da. Ehizan aritzeko aldiaren barruan, lerroen kudeatzaileek argi eta garbi adierazi behar dute ehiza-postuak jarrita daudela, ibiltariekin gerta daitezkeen gatazkak saihesteko.
- g) Kuarteletatik eta ehizan aritzeko lerro baliiodunetatik kanpo, eskopetak zorroan sartuta eraman beharko dira.
- h) Parke naturalaren barruan dauden udalen ehiza antolatzeko plan teknikoak EKAP honetan xedatutakoei jarraiki egokitu beharko dira eta, gertatzen den unean bertan, Parkearen Ehiza Egokitzeko Planak jasotakoei jarraiki.
- i) EKPZ honetan berariaz aipatu ez diren gainerako arauketa partikularretarako, ondoko hauek xedatutakoa bete beharko da: legeria orokorra (EAEko Natura Kontserbatzeari buruzko 1/2014 Legearen testu bategina onesten duen apirilaren 15eko 1/2014 Legegintzako Dekretua, EAEko Ehizaren 2/2011 Legea), Bizkaiko eta Arabako debekualdien urteroko foru aginduak, eta Bizkaiko eta Arabako pase-lerroetan usoen eta birigarroen ehiza arautzen duten urteroko foru aginduak. Organo kudeatzaileak, kontserbazio-arrazoiak tarteko, xedapen horiek edo aurretik ezarritako beste xedapen batzuk aldatu edo mugatu ahalko ditu parkean (kupoak, modalitateak, postu-lerroak...).

2.6.– KULTUR ONDAREA BABESTEA.

- a) 3. eranskinean bilduta dagoen naturagune babestuaren eremuaren barruan ageri den ondare arkeologikoa zein etorkizunean ager daitezkeen bestelako elementuak babesteko araudi bereziek men egiten diote uztailaren 3ko 7/1990 Legeak, Euskal Herriko Kultur Ondareari buruzkoak, xedatzen duenari.»
- b) Baimendu daitezkeen jarduketari dagokienez, lurrak mugitzeko lanak badakartzate, aztarnategi arkeologikoak eta euren babes-maila kontuan hartu beharko dira eta horiek zaintzeko kautelazko babes-neurri egokiak hartu beharko dira.

2.7.- ERABILERA PUBLIKOA.

- a) Urkiolako naturagune babestuaren eremuaren barruan, debekatuta daude ondokoak:
- 1) Motordun baliabideak erabiltzen dituzten aisialdiko jarduerak. Parkean ezin da motordun kirol probarik egin; zirkulazio libreko bideetan ere ez.
 - 2) Egurra aisialdi-helburuz ebakitzea, organo kudeatzaileak berariazko baimena eman ezean.
 - 3) Sua egitea xede horretarako egokituta dauden tokietatik (jolas-eremuetako barbakoak eta aterpeen barrualdea) kanpo.
 - 4) Kanpaldi librea.
 - 5) Ibilgailuak aparkatzea adierazitako aparkalekuetatik kanpo.
 - 6) Parkeko lasaitasuna eta baretasuna galaraztea ihes libreko ibilgailuak, megafonoak, piroteknia, bozinak, musika tresnak edo antzekoak.
 - 7) Bideak edo ibilbideak margoak zein beste elementu ezabagaitz batzuk erabiliz seinalatzea, GR, PR edo parkeko zidorretatik kanpo. Parketik kanpoko taldeek antolatutako ibilaldietan, bidea seinaleztatzea ezinbestekotzat jotzen badute, parkearen organo kudeatzailearen baimena lortu beharko dute. Xede horretarako, seinaleztatu beharreko ibilbidea, lagunen kopurua eta ibilbidea egiteko data zehaztu beharko dute. Ekitaldi berezietan erabilitako seinaleztapena ekitaldiak irauten duen bitartean kendu beharko du baimendutako taldeak.
 - 8) Kudeaketa Organoak onartu ez dituen liburuxken edo argitalpenen bidez parkea sustatzea
 - 9) Ahalik eta gehien mugatuko da naturaguneari ez dagokion seinaleztapen oro: errotuluak, plaka edo monumentu oroigarriak edo hiletetakoak, mendiko gutunontzian, etab, iraunkorrak nahiz aldi baterakoak izan. Komenigarria irizten bazaio, seinaleztapena kudeaketa-organoak baimendu eta arautu egin beharko du.
 - 10) Nolanahi ere, parkearen barruan jartzen diren kartelek eta seinaleek ezin izango diete elementu naturalei eta/edo kultur ondasunei eragin edo kalterik sorrarazi.
 - 11) Produktu naturalak atera nahi izanez gero (perretxikoak, goroldioak), ingurumena errespetatuz egin beharko da, aprobeztatu nahi diren organismoen zati garrantzitsuei kalterik egin gabe eta KBEa izendatzen duen dekretuaren II. eranskinean kobazuloen, harkaitz-multzoen eta horiei lotutako habitaten inguruan aurreikusitakoa errespetatuz.

12) Parkearen organo kudeatzaileak onartu beharko du merkataritza-xedea duten produktu naturalen bilketa.

13) Parke naturalaren barruan txakurrak eduki eta egoteari dagokionez:

1. Txakurrak parkearen barruan ibiltzea onartzen da ondoko kasu hauetan:
 - Jabeekin eta lotuta doazenean, edo behar bezala kontrolatuta.
 - Desgaituen txakur gidariak.
 - Abereekin batera doazenean, azienda zaindu eta/edo bideratzeko lanetan ari direla.
 - Parkea zaindu eta kudeatzeko lanetan jarduten dutenean (erreskateak, faunako erroldak...).
 - Behar bezala onartutako ehiza-jardueretan dabiltzanean.
2. Laneko txakurrek (abereak jagotekoak, ehiza egitekoak...) ezin diete inola ere inolako mehatxurik ekarri parkeko erabiltzaileei, abereei eta animalia basatiei; beraz, ezin izango dira noraezean ibili lanean ari ez diren unetik eta lekutik kanpo.
3. Arriskutsuak izan daitezkeen arrazako txakurrak (Euskal Autonomia Erkidegoan txakurrak edukitzeari buruzko ekainaren 1eko 101/2004 Dekretuak xedatzen duenari jarraiki) une oro eta leku orotan lotuta eta muturrekoa jantzita eduki beharko dira.
4. Utzitako txakurrei dagokienez (utzitako animaliatzat hartzen dira haren jatorriaren eta jabearen inguruko identifikaziorik eduki ez eta pertsonarik lagun ez dutenak eta, identifikazioa aldean eramanda ere, jabeak edo baimendutako pertsonak animalia galera salatu ez dutenak), organo kudeatzaileak urriaren 29ko 6/1993 Legeak, Animaliak Babestekoak, eta ekainaren 13ko 101/2004 Dekretuak, Euskal Autonomia Erkidegoan txakurrak edukitzeari buruzkoak, xedatzen dutenarekin bat etorritik jardun ahal izango du.
5. Organo kudeatzailearen baimena beharko da parkeko lursail publikoan erakusketak edo lehiaketak egiteko (artzain-txakurren lehiaketak, ehiza-txakurren erakusketak...).

b) Parkean onartzen diren erabilera publikoko kirol-jarduerak ondokoak dira:

- *Ibiltaritza.*
- *Mendiko orientazioa eta atletismoa.* Zidorren saretik at, kirol-mota horretan taldeka jardun gura duen orok orientazio-maparen kopia bidali beharko dio organo kudeatzaileari, aurreikusitako eremua eta track direlakoak edo bideak bertan adierazita, jarduera garatzeko baimen egokia eskuratzearen.

Ez da baimenik emango orientazioan aritzeko erabilera mugatuko aldeetan edo erabilera aldi baterako mugatutako aldeetan (adierazitako datetan), ez eta jarduera hori antolatzeke ekipamendu nahikorik ez duten aldeetan ere (aparkalekua, sarbide egokiak...).

- *Mendiko txirrindularitza.* Parkeko bide-sareetan (pistetan, bidexka-sareetan, bideetan eta errepideetan) bakarrik baimenduko da bizikleten zirkulazioa, eta ezingo da bide horietatik irten.
- *Zaldi-ibilbideak.* Parkeko bide-sareetan (pistetan, bidexka-sareetan, bideetan eta errepideetan) bakarrik baimenduko da jarduera hau egitea, eta ezingo da bide horietatik irten.
- *Eskalada eta rapela.* Eskaladari, rappelari eta antzeko kirolei dagokienez, Bizkaiko Foru Aldundiak jarduera indarrean dagoen araudiari jarraiki gauzatzeko eskatzen du bere web orrian.
- *Kirol-ehiza.*
- *Espeleologia.* Kobazuloetarako bisitak baimenen sistema baten bidez arautuko dira, espazio hauetako baliabide natural eta kulturalak kontserbatzeko balio handiko osagai hauek erabiltzeko baldintzak jakitera ematen dituen. Baimen-sistema hori bisitari guztiei aplikatuko zaie. Kobazuloetara sartzeko asmoa badago, parkea kudeatzeko organoari jakinarazi beharko zaio, eta horietara sartzea ezeztatu dezake horrek, justifikatuta, edo sartzeko baldintzak ezarri; hala nola, pertsona-kopurua, egonaldiaren iraupena, kobazuloa zaintzeko intereseko konturen bat (garbiketa, seinaleztapena eta abar).

Debekatuta dago lurpeko formazio geomorfologikoetako osagaiak eraldatzea edo kaltetzea. Haitzuloetan seinaleak eta ekipamendu finkoa jartzeko, Parkearen Kudeaketa Organoaren baimena beharrezkoa da. Haitzuloak ezin dira karburu bidez argiztatu. Haitzuloen erabiltzaileek sortzen duten zaborra bildu behar dute.

- c) Zerrenda honetan aipatu ez diren jarduerak, eremu honetako balio naturalak, sozialak edo kulturalak eraldatu ahal badituzte, Kudeaketa Organoaren baimen egokia beharko dute (adibidez, troketatik jaistea, arku-tiroa, aeromodelismoa eta abar).
- d) Parkearen barruan osorik edo zati batez egiten den kirol lehiaketa orok (zaldiak, bizikletak, rallyak etab) Parkearen Kudeaketa Organoaren baimena beharko du. Organo horrek egoki irizten dien mugaketa guztiak jarri ahal ditu; hala nola, tokia, lehiakideen gehieneko kopurua eta abar.
- e) Oinezkoentzako erabilera nagusi izango da ekipamendu guztietan. Hori dela eta, gainontzeko jarduerak (zikloturismoa, zaldizko ibilbideak eta abar) oinezkoentzako erabileren menpekoak izango dira.

f) Edozein motatako soinu-erreprodukzioko ekipamenduak edo hots-eragina sorraraz dezaketen ekipamenduak darabiltzan erabilera publikoko edozein jarduera garatzeko, berariazko baimena lortu beharko da. Baimen horretan, bete beharreko baldintza akustikoak adieraziko dira, jardueraren iraupena eta jarduera egiten den lekuaren eta ingurunearen sentikortasuna aintzat hartuta.

g) Erabilera publikoko jarduera antolatuak:

«Erabilera publikoko jarduera antolatutzat» hartuko da lagun-talde batek eremu naturalen batean edo erabilera publikoko ekipamenduak erabiliz garatzen duena. Jarduera hori pertsona fisikoek, erakunde publikoek edo erakunde pribatuak, irabazi-asmodunek edo irabazi-asmorik gabekoek, antolatzen dituen jarduketan barrukoa izan ohi da, eta jendaurreko zabalkunde ireki gisa edo erakundearen barruko jarduera legez gara daiteke». Halakoak ditugu, besteak beste:

- Erromeria eta erlijio-ospakizunak, azokak eta ikuskizunak.
- Kirol-probak eta -erakustaldiak.
- Erabilera publikoko merkataritza-jarduerak.
- Erakundeek edo norbanakoek antolatutako bisitak, ibilaldiak eta/edo txangoak, lagunen kopurua 25etik gorakoa bada.
- Eskolako kanpainak.
- Lan-eremuak.
- Boluntarioritza egitasmoak eta programak.

h) Parkearen eremuaren barruan garatzen diren jarduera antolatuek organo kudeatzailearen beren-beregiko baimena izan beharko dute ondoko kasuetan:

- Parkearen eremuaren barruko zidor eta ibilbideen sareetan garatzen diren erabilera publikoko jarduera antolatuak, 25 lagunetik gorakoak badira, edo jardueraren berri emateko deialdi publikoan parte-hartzaileen kopurua mugatzen ez bada.
- Pertsonak parkeko bide-saretik kanpo ibiltzea eta/edo garraiobideak sarbide askeko bideetatik kanpo ibiltzea beharrezkoa duten erabilera publikoko jarduera antolatuak.
- Zirkulazio mugatuko pista edo lursailetatik ibiltzea beharrezkoa duten laguntza-ibilgailuak erabili nahi diren erabilera publikoko edozein jarduera antolatu.

- Erabilera publikoko ekipamenduak (aparkalekuak, atsedenlekuak, etab.) osorik edo zati batean okupatzea beharrezkoa duen edozein jarduera antolatu.
- Ehiza-ustiapena duten eremuei eragiten dieten erabilera publikoko jarduerak, ehiza larria uxaldi-eran egiteko aldi baliiodunen barruan edo pagausoa tradizioko pase-lerroetan ehizatzeke aldiaren barruan garatu nahi badira, erabiltzaileentzako arrisku-egoerak ekiditearren.
- Jardueraren izaera dela eta, parke honen izendapena emateko, antolatzeko eta kudeatzeko agiriei jarraiki, garatzeko baimena eskatu beharreko jarduera guztiak.

i) Erabilera publikoko merkataritza-jarduerak.

Erabilera publikoko merkataritza-jarduerak parkearen eremuaren barruan garatu ahal izateko, organo kudeatzailearen baimen egokia lortu beharko da.

Parkean onartzen diren erabilera publikoko merkataritza-jarduerak ondokoak dira:

- Baliabide kulturalak eta naturalak erabiltzen dituzten jarduerak: ibilaldi tematikoak, kultur-elementuetarako bisitak, «birdwatching» delakoa eta abar.
- Ikastaro eta prestakuntza-jardunaldiak, naturagune babestuari atxikitako ingurumen-balioen ingurukoak badira.
- Garapen iraunkorra sustatzeko hezkuntza-jarduerak.
- Aurreko ataletan onartutako kirol-jarduerak eta abenturakoak, betiere eskatzen zaizkien baldintza guztiak betetzen badituzte.

j) Zerrenda honetan ageri ez diren gainerako jarduera guztiak onartu ahal izateko, baimen egokiaz gain, organo kudeatzailearen aldeko txosten teknikoa beharko dute.

2.8.– PLANGINTZA HIDROLOGIKOA.

- a) Naturagune babestua kudeatzeko organoaren baimena eduki beharko da Urkiolan edozein motatako eta edozein dositan erabili ahal izateko substantzia kimikoak. KBE adierazteko dekretuaren II. eranskinean bildutakoari jarraiki emango da baimen hori, hala badagokio.
- b) Uren arloko araudian ezarritakoarekin bat eginez, Kantauri Ekialdeko Mugape Hidrografikorako Plangintza Hidrologikoan xedatutakoarekin bereziki, edozein aprobetxamendu hidrikoren kudeaketan ziurtatuko da ezarrita dauden emari ekologikoen zaintza.

- c) Karramarro autoktonoen populazioa dagoen erreketatik ura biltzeko, eskudun organoaren (konfederazio hidrografikoaren) baimena lortu beharko da, Urkiolako organo kudeatzaileak dagokion balorazioa egin ondoren. Horretarako, URAk organismo hori kontsultatuko du, konfederazio hidrografikoak autonomia erkidegoari kontsulta egiteko izapidean.

2.9.- ERAIKUNTZAK.

- a) Urkiolako naturagune babestuaren eremuaren barruan, santutegiaren plan bereziaren menpeko eremuan izan ezean, ondoko eraikuntza-erabilerak onartzen dira:
- Nekazaritza, abeltzaintza edo basogintzako ustiapenari lotutakoak edo onar daitekeen beste edozein jarduerari lotutakoak, baldin eta jarduerak eraikuntzarik beharrezkoa badu eta lurzorua erabilerari lotzen bazaio, bizitegi-erabilera berariaz kanpo utzita.
 - Nekazaritza, abeltzaintza edo basogintzako eraldaketan diharduten landa-eremuko industria txikiei lotutakoak.
 - Parkearen ekipamendu eta erabilera publikoari lotutakoak, parkearen ekimenez edo hirugarrenez ekimenez altxatutakoak. Nolanahi ere, besteren ekimenez altxatutakoetan, organo kudeatzailearen baimenaz egin behar dira eta parkearen helburuekin bat etorri behar dute.
 - Naturagune babestuaren eremuaren barruan ezinbestean kokatu behar diren sistema orokorreari edo erabilera publikoko beste sistema batzuei lotutakoak.
- b) Ez da inola ere bizitegi-erabilerako eraikuntza berriak altxatzeko baimenik emango udal plangintzako agirietan jasotzen diren landa-eremuetako biziguneetatik kanpo.
- c) Eraikuntza berriak altxatu edo lehendik daudenetan zaharberritze lanak egiteko baldintzak dena delako udal plangintzan arautuko da eta parkearen organo kudeatzaileak horretarako baimena emango du.
- d) Nekazaritza-ustiategiari lotutako etxebizitza isolatuaren gaineko araudiak Lurzoru eta Hirigintzari buruzko ekainaren 30eko 2/2006 Legearen 30 eta 31. artikuluetan ezarritakoa bete beharko du. Artikulu horietan, hain zuzen ere, baserriak berreraikitzeko baldintzen eta nekazaritza- eta abeltzaintza-ustiategiei lotutako etxebizitzak eraikitzeko lizentzien inguruko xehetasunak ematen dira eta etxebizitza-mota horiek bete beharreko baldintzak xedatzen dira.
- e) Oinplano berriko eraikuntzak Urkiolan nagusi den tradiziozko moldearen arabera altxatu behar dira, eta eraikuntzok kokatzen direneko natur ingurunearen harmoniari eutsi beharko diote, egitura orokorrari dagokionez (desnibelak, moduluak, zuloen proportzioak eta abar), material eta kolore edo aurrealde, estalki eta kanpotik ikusten diren beste atal batzuei dagokienez.

- f) Eraberritzeko obrak eraikinaren bereizgarria diren elementu arkitektoniko guztiak kontserbatuz egingo dira eta jada eraikita dauden eraikinen kasuan aurreko atalean deskribatutako baldintza armoniko berberak eskatuko dira.
- g) Urkiolako santutegiaren turismo- eta erlijio-esparrua hartzen duen eremuak eta inguruek Santutegiaren Plan Bereziaren gaineko araudiari men egin beharko diote.
- h) Merkataritza-establezimenduetako errotuluak diskretuak izango dira eta baserri-giroko gaiez edo eraikinari doazkion gaiez egindakoak izango dira.
- i) Eraikuntzei datxezkion elementu osagarrien (antena, eguzki-panel eta abar) tamaina ingurunekeo paisaia babesteko beharizanen arabera izango da. Ildo horretan, halako elementuak ipini ahal izateko, parkearen organo kudeatzailearen baimena eskuratu beharko da.
- j) Parkearen eremuaren barruan dauden aterpetxeen jabeek bertan sortutako hondakinen ardura hartu beharko dute. Halaber, aterpetxeen baldintza estetikoak eta ingurunean tokikotzekoak zaindu beharko dituzte; ildo horretan, aterpetxeen lagapenak irauten duen bitartean, behatutako akatsak konpontzeko lanak egin ditzatela eskatu ahal izango dira.
- k) Natur Gune Babestuaren barruan kokatutako eraikin eta instalazioek isuritako hondakin-urak uraren kalitaterako arriskutsuak badira, horiek garbitzeko sistemak ezarri beharko dituzte eta beharrezkoa izanez gero, indarrean dagoen legedian adierazitako ibilgua erregulatzeko sistemak ere bai.
- l) Saguzarrak hazteko koloniarik aurkituz gero, eraikinak eta azpiegiturak berrerratzeko lanak ezin izango dira ekainean, uztailan eta abuztuan egin. Zura tratatzeko, piretrinak erabili beharko dira (inoiz ez konposatu organokloratuak edo organofosforatuak), eta tratamenduok apiriletik irailera doan alditik kanpo aplikatu beharko dira beti (apirilean eta irailean ere ez). Kudeaketa-organoak eskatutako obra-baimenak emateko prestatzen dituen txostenetan jasoko dira xedapen horiek.

2.10.- AZPIEGITURAK.

- a) Urkiolako naturagune babestuaren Natur Baliabideak Antolatzeko Planaren 5.2.6 artikulua arautzen du motordun ibilgailuen zirkulazioa. Aipatutako planean, honela sailkatzen dira parkearen eremuaren barruko bideak:
 - Zirkulazio askea duten bideak: BI-623 errepidea, santutegiaren inguruko eremu urbanizatua.
 - Baimendutako zirkulazioa duten bideak: naturagune babestuaren eremuaren barruko atsedenekuetara joateko bideak. Bide horiei dagokienez, parkearen organo kudeatzaileak egokitzen dituen mugak ezarri ahal izango ditu.

- Mugatutako zirkulazioa duten bideak: gainerako pistak eta bideak.
- b) Parkearen eremuaren barruko bideetan, hauxe izango da gehieneko abiadura-muga.
- Zirkulazio askea duten bideak: BI-623 errepidean, gehieneko abiadura-muga 50 km ordukoa da (naturagune babestuaren eremua zeharkatzen duen tartean).
 - Zirkulazioa duten gainerako bideak: gehieneko abiadura 30 km/h.
 - Naturagune babestuaren eremuaren barruko bide nagusietan, ibilgailu astunen zirkulazioa arautzea, batik bat, bide-sareak kalte esanguratsuak har ditzakeen baldintzei dagokienez (egun euritsuetan, gehiegizko zama ardatzetan...).

2.11.- INDUSTRIA ETA ERAUZKETA JARDUERAK.

- a) Zallobenta, Atxarte eta Atxa Txiki harrobiek okupatutako eremuak leheneratzea, bertako paisaian txertatzeko eta ingurune ahalik eta naturalen lortzeko ahaleginak eginda.
- b) Atxarte eta Atxa Txiki harrobiei dagokienez, Eusko Jaurlaritzako Energia eta Meategien Zuzendaritzak 2012ko uztailaren 27an onartutako leheneratze-planek xedatutakoak aintzat hartu beharko dira.
- c) Zallobenta harrobiari gagozkiola, etorkizunean onartzen den eraiste- eta leheneratze-proiektuan xedatzen direnak bete beharko dira, proiektuan parte hartzen duten erakundeen txostenak eta proiektua garatzeko ezartzen diren baldintzapenak aintzat hartuta.

3.- KUDEAKETA-JARRAIBIDEAK ETA JARDUKETA-NEURRIAK.

3.1.- BIODIBERTSITATEAREN ZAINTZA.

3.1.1.1.- Biodibertsitatea zaintzeko kudeaketa-artezipideak eta neurri orokorrak.

Kudeaketa-jarraibideak

- Naturagunea kudeatzeko organoa ondoko hauen kontserbazioaz arduratuko da bereziki: 92/43/CEE Zuzentarauko I. eranskineko batasunaren intereseko habitatak, zuzentarau horretako II. eranskinean izendatzen diren espezieen habitatak, eta Urkiolako naturagunean dauden eskualde-intereseko habitatak.
- Oro har, organo kudeatzaileak naturagune babestuaren eremuaren barruan era basatian bizi diren flora eta faunako espezieen zaintza, dibertsitatea eta eduki genetikoa jagongo ditu, batez ere, Euskal Autonomia Erkidegoko Espezie Mehatxatuen Katalogoan jasotzen diren espezieei dagokienez.
- Espezie inbaditzaileek plan honetan ezarritako kontserbazio helburuak kaltetzen badituzte, espezie horiek desagerrarazteko premiazko neurriak ezarriko dira.
- Higadura-arriskua eta azaleko urak edo akuiferoak kutsatzeko arriskua ekar dezaketen jarduera guztiak saihestuko dira; oro har, naturagune babesturako zehaztu diren kontserbazio-xedeak arriskuan jar ditzaketen jarduera guztiak.
- Urkiolako naturagune babestuaren eta Natura 2000 sarea osatzen duten gainerako elementu naturalen arteko lotura ekologikoa sustatuko da, igarobide-sistema eraginkor baten bidez.

Funtsezko elementuak kontserbatzeko neurriak**1.- HAITZULO, HARKAIZTEGIAK ETA HAI EI LOTUTAKO HABITATAK ETA ESPEZIEAK.**

1. Helburu nagusia	<p>Haitzulo, barrunbe karstiko eta harkaiztegiei lotutako Batasunaren intereseko habitat eta espezieen kontserbazio-egoera egokiari eustea edo egoera hori lortzea.</p> <p>Mehatxatutako espezie harkaiztar guztien populazio bideragarriari eustea eta naturagune babestuaren baldintzak hobetzea espezie horientzako harrera-ahalmena errazteko.</p>
1.1. Helburu eragingarria	<p>Urkiolako harkaiztegi eta haitzuloetako habitatak zaintzea, mehatxua dakarten alderdiak gutxitu eta kontrolatzea eta habitat horien gaineko jakintza areagotzea.</p>
Neurriak	<p>1.N.1.- Parkearen barruko haitzulo eta leizeen inbentarioa osatzea, oraindik ere ikertu ez direnei dagokienez (Mugarra, Baltzola eta Eskuagatx eremuetatik kanpokoak), eta eremuotako baldintza hidrogeologikoak ikertzea.</p> <p>1.N.2.- Haitzuloak Kudeatzeko Plana gertatu eta garatzea espeleologiako talde eta elkarteekin lankidetzan, haitzuloetara sartu eta ikertzeko. Plan horrek berariazko araudia jasoko du habitat hipogeoek dauzkaten balioak zaintzeko, batik bat, kiropteroak bizi diren haitzuloena, eta, bestetik, harrera-ahalmenaren gaineko azterketa egitea, erabilera publikoa sustatzeko helburuz, eta haitzulo irisgarrienen garbiketa-plana gertatzea.</p> <p>Plan horretan, gutxienez, ondoko atalak jorratuko dira:</p> <ul style="list-style-type: none"> - Haitzuloen katalogazioa, kontserbazio-helburuetarako interesen arabera. - Espeleologia egiteko egokiak diren kobazuloen izendapena, erabiltzaile motaren arabera: talde espezializatuak, bisitari independenteak, eragile turistikoek antolatutako bisitak eta abar. - Bisiten urteko plangintza. - Segurtasun neurriak eta salbamendu-prozedura. <p>Jarduera garatzeko baldintzak eta araubidea.</p>

<p>1.2 Helburu operatiboa</p>	<p>Hegazti-espezie harkaiztarrak zaintzea, habiagintzako lekuak beren-beregi babestuta, elikatzeko eta bizitzeko eremuan behar-beharrezkoa den gutxieneko azalera zainduta eta berezkoak ez diren heriotza-kausak ezabatuta. Eskaintza trofiko egokia bermatzea espezie nekrofagoentzat.</p>
<p>Neurriak</p>	<p>1.N.3.- Populazio-errolak urtero-urtero jasotzea eta hegazti harkaiztarren ugalketa-parametroak aztertzea (ugaltzeko arrakasta eta ekoizkortasuna).</p> <p>1.N.4.- Kontserbazio Bereziko Eremuan edo haren inguruetan, simaurtegiak eta elikatzeko-tokiak egokitzeko beharrianak aztertzea.</p> <p>1.N.5.- KBEaren inguruko linea elektrikoen eta haize-parkeen gaineko ikerketa egitea, elektrokutatzeko zein talka egiteko arriskuari arreta jarritz. Desplazamendu-korridoreak identifikatuko dira, eta horren gaineko neurri zuzentzaileak proposatuko dira.</p> <p>1.N.6.- Naturagune babestuaren barruan edo inguruetan, pozoituta aurkitu diren espezie hilen kasuen jarraipena egiteko protokoloa ezartzea.</p> <p>1.N.7.- Urtero-urtero, urtarrilaren eta apirilaren artean, hegazti harkaiztarren habiagintzako lekuen egoera berrikusi beharko da, aldaketarik ote dagoen eta, hala badagokio, arauketa-neurriak hartzeko.</p> <p>1.N.8.- Ugatzaren kolonizazioa eta finkapena bultzatzea, eskualdeen arteko ekimenetan parte hartuta (baterako erroldak, gizendegiak, apeuak...).</p> <p>1.N.9.- Hegazti sarraskijaleentzako eskuragarritasun trofikoaz aztertzea Bizkaiko hego-ekialdean, egokitze-neurriak hartzeko helburuz, «urruneko eremua» izendapena kontuan hartuta, 1131/2010 Errege Dekretuak dioenari jarraiki.</p> <p>1.N.10.- Belatxinga mokogorriaren gaineko azterketa egitea, ondoko alderdiak jasota: populazioen tamaina, habiagintzako eta elikatzeko aldean zedarripena.</p> <p>1.N.11.- Urkiolako espezie nekrofagoen populazioen gutxieneko behar trofikoaren balioespen kuantifikatua egingo da, ahalik eta modu doituenean, beharrezko biomasa gisa (kg/urteko). Era berean, hegazti nekrofagoen populazioentzat eskuragarri dagoen elikagaia ebaluatuko da, populazio horientzat nahikoa den ala ez jakite aldera, hala badagokio KBEko naturagune babestuaren eremuan edo handik hurbil hondakindegia eta elikagai-puntuak egokitzeko beharra aztertuz.</p>

<p>1.3 Helburu operatiboa</p>	<p>Naturagune babestuaren barruan bizi diren kiroptero haitzulotar mehatxatuenean hedaturaz eta populazioen bilakaeraz jakitea, kiropteroen aterpe nagusien ezaugarri fisiko, biologiko eta ingurumen arlokoak babestea (turismoak ustiatu gabeko kobazuloak, EB 8310 kodea) eta gizakiek espezie horien aurrean dituzten jarrerak hobetzeko hezkuntza-jarduerak sustatzea.</p>
<p>Neurriak</p>	<p>1.N.12.- Espeleologia egiteko informazio-euskarrien diseinuan, kiropteroak zaintzeko arazoei buruzko argibideak jasoko dira, bai eta espeleologia era iraunkorrean egiteko gutxieneko jarraibideak ere.</p> <p>1.N.13.- Habitat honen egungo kontserbazio-egoera aztertzea eta parkeko haitzuloetan bizi diren ornodun eta ornogabeen gaineko azterlanak gauzatzea, etorkizuneko babes-neurriak ezartzeko xedez.</p> <p>1.N.14.- Kiropteroen kontserbazio-egoeraren gaineko azterketa zehatza gauzatzea eta aterpeen inbentario eguneratua egitea. Kobazuloetako saguzarren kasuan, azterlan hori Urkiolako Haitzuloak Kudeatzeko Planaren idazketarekin koordinatuko da.</p> <p>1.N.15.- Saguzarrek aterpetzat erabiltzen dituzten haitzuloak kontrolatzea eta jagotea (batik bat, udan).</p>
<p>1.4 Helburu operatiboa</p>	<p>Mehatxatutako landareen populazioak babestea eta naturagune babestuan garatzen diren jarduketan eraginkortasuna ebaluatzea.</p>
<p>Neurriak</p>	<p>1.N.16.- Harkaiztegiei lotutako habitatetan dagoen flora mehatxatuko populazioak monitorizatzea, kontrolatzea eta aldizka (3 urtean behin) haien jarraipena egitea. Populazioak eta balizko mehatxuak baloratzea, abere-zama onartezina barne.</p> <p>1.N.17.- Harkaiztegiatiko intereseko landareak (megaforbioak, <i>Gypsophila repens</i> eta beste landare mehatxatu batzuk) aurkitu eta kartografiatzeko prospekzioa egitea. Populazioak eta balizko mehatxuak baloratzea, abere-zama onartezina barne.</p> <p>Hala badagokio, <i>Gypsophila repens</i> espezieko landareak euren eremu potentzialean berriro sartzeko aukera ebaluatzea, Nafarroako Kodes herrian dagoen populazio ugariaren haziak edo propaguluak erabiliz.</p>

2.- BASO NATURALAK ETA ERDINATURALAK.

2. Helburu nagusia	<p>Kontserbazio bereziko eremuaren barruan dauden baso naturalen kontserbazio-egoera hobetzea:</p> <ul style="list-style-type: none"> - Baso naturalek hartzen duten azalera handitzea. - Baso-masa autoktonoen egitura eta osaera hobetzea. - Ondoen kontserbatu diren enklabeen egungo egoerari eustea. <p>Mehatxatutako flora eta faunako espezieen zaintza, populazioen bilakaera eta bideragarritasuna bermatzea.</p>
2.1. Helburu eragingarria	<p>Baso naturalak hedatu direneko guztizko azalera handitzea eta bertako basoen naturaltasuna, heldutasuna eta egituraren konplexutasuna hobetzea.</p>
Neurriak	<p>2.M.1.- Pagadia leheneratzeko lanak egiten jarraitu behar da abeltzaintza-erabilera esanguratsua ez dagoen eremuetan.</p> <p>2.M.2.- Lursaila titulartasun pribatuko lurzatietan zaintzeko kontratuak sinatzea, pixkanaka baso-landaketen ordeztasunak ipintzeko interes ekologiko bereziko guneetan; hala nola, hezeguneen inguruetan, flora eta fauna mehatxatuarentzako eremu erabakigarrietan edo berreskurapen-eremuetan. Titulu nagusia duten jabe partikularrek kudeatutako esplorazioetan, kontratuak lehentasunezkoak izango dira.</p> <p>2.M.3.- Baso-lurzati jabeekin akordioak egingo dira, basoberritzeko konifero-masen ordeztasunak naturalak jartzeko xedez, hostozabalen landaketa sustatuz; bai eta harizti-basoak eta baso mistoak eta zuhaixka formako palaxuak kontserbatzea sustatuz ere.</p> <p>2.M.4.- Naturagune babestua kudeatzeko organoak modu aktiboan sustatuko du Euskal Autonomia Erkidegoko Landa Garapen Iraunkorrerako Planean (2014-2020) ezarritako baso-laguntzen ezarpena, Urkiolako basoak hedatzeko eta ekologikoki hobetzeko asmoz.</p>
2.2. Helburu eragingarria	<p>Baso autoktonoen naturaltasuna, heldutasuna eta egitura-konplexutasuna hobetzea. Ondoen kontserbatu diren lekuneen egungo egoerari eustea.</p>
Neurriak	<p>2.M.5.- Zuhaitz motzak edo lepatuak leheneratzen laguntzea (apurka-apurka argitan ipintzea, inaustea eta abar), ondasun natural eta kultural horren iraupena ziurtatzeko, batik bat, aldapa txikiko aldeetan, iristen errazak direnetan eta leheneratzeko bideragarritasun egokia dutenetan.</p> <p>2.M.6.- Aldizkako laginketa egiteko leku finkoak (edo trantsektuak) ezarriko dira artadi eta pagadietan, habitat-mota horien heldutasun-mailaren jarraipena egiteko xedez (egur hilaren dentsitatea, oihanpea, leheneratze-maila...).</p>

	<p>2.M.7.- Erabateko erreserbatzat gordeko diren pagadi- eta artadi-sail jakin batzuk hautatuko dira, gizakien inolako esku-hartzerik gabe, baso-mota horien leheneratze naturalaren ahalmena ebaluatzeko.</p>
	<p>2.M.8.- Lilipak eta florako beste espezie babestu batzuk ugaltzen diren parkeko eremuetan, baldin eta bisitariak haietatik sarri igarotzen badira, kartelak jarriko dira landare horien bilketa galarazteko eta espezie horien interesa nabarmentzeko.</p>
<p>2.3 Helburu operatiboa</p>	<p>Basoko abifaunako espezieen kontserbazioa eta berreskurapena. Espezieen gaineko jakintza hobetzea eta heriotza-kausa ez naturalak ezabatzea.</p>
<p>Neurriak</p>	<p>2.M.9.- Hegazti intsektujaleentzako habia-kutxak jartzeko programa garatuko da basoko izurriak agertzeko joera duten aldeetan.</p> <p>2.M.10.- Naturagune babestuko espezieen zaintzari gagozkiola, interes handiko hegazti-espezieen (esate baterako, <i>Pernis apivorus</i> eta <i>Hieraaetus pennatus</i>) agerpenaren gaineko azterketa egitea. Aipatutako espezieen kontserbazio-egoeraren, bilakaera demografikoaren, asalduren eta habitatari eragiten dioten hobekuntza-neurrien inguruko diagnostikoa egingo da, populazio horien egoerari eusteko eta/edo hobetzeko asmoz. Era berean, berariazko kontrol- eta jagoletza-plana garatuko da ugalketa-aldian (espezie bakoitzaren ugaltze-fenologia kontuan hartuta)</p> <p>2.M.11.- Naturagune babestuaren inguruko linea elektrikoen eta haize-parkeen gaineko ikerketa egitea, elektrokutatzeko zein talka egiteko arriskuari arreta jarritz. Desplazamendu-korridoreak identifikatuko dira, eta horren gaineko neurri zuzentzaileak proposatuko dira.</p> <p>2.M.12.- Naturagune babestuaren barruan edo haren inguruetan pozoituta aurkitu diren animalia hilen kasuen jarraipena egiteko protokoloa ezartzea, Estrategia Nazionalak ingurune naturalean pozoitutako karnaten erabileraren aurka ezarritako artezpideetan eta pozoitutako kasuei dagokienez Flora eta Fauna Basatiaren Batzordeko Ekotoxikologia Lantaldeak proposatutako jardueren protokoloan oinarrituta. Behin baino gehiagotan pozoitutako beidak erabiltzen direla antzematen bada, behar diren neurriak hartuko dira, «Ingurune Naturalean pozoitutako beidak legez kanpo erabiltzearen aurkako Estrategia Nazionalean» aurreikusitako artetik».</p> <p>2.M.13.- Basoko hegazti paseriformeek (mokokerra, mendi-txirriskila, tarina, negu-txonta...) parke naturalaren barruan, basoetan eta sail landatuetan, duten egoeraren gaineko azterketari ekitea.</p>

2019ko martxoaren 15a, ostirala

2.4 Helburu operatiboa	Kontserbazio Bereziko Eremuaren barruan bizi diren basoko kiroptero mehatxatuenen hedaduraz eta populazioen bilakaeraz jakitea eta baso- nahiz zuhaitz-espezieen eskakizunak asetzeko beharrezkoak diren arboladien ezaugarriak babestea.
Neurriak	<p>2.M.14.- Basoko kiropteroen espezieak agertu direneko aldeetan, espezieon inbentarioa egingo da, xakituko dira eta kiropteroen aterpeak eraikitzeko egokiak diren zuhaitzak babestuko dira.</p> <p>2.M.15.- Urkiolan bizi diren basoko kiropteroen aldizkako jarraipena egingo da, eta, hala badagokio, kontserbazio-egoeraren, bilakaera demografikoaren eta euren habitatei eragiten dieten asalduren diagnostikoa jasoko da, aipatutako populazioen egoerari eusteko eta/edo hobetzeko helburuz.</p>
2.5 Helburu operatiboa	<i>Rosalia alpina</i>, <i>Lucanus cervus</i> eta <i>Elona quimperiana</i> espezieen hedaduraz jakitea naturagune babestuaren eremuan eta populazioen jarraipena egiteko sistema ezartzea
Neurriak	<p>2.M.16.- <i>Elona quimperiana</i>, koleoptero saproxiliko eta odonatuen espezie giltzarrien populazioen egoeraren, eskakizun ekologiko eta kudeatzeko zein zaintzeko neurrien gaineko azterketak egingo dira. Bestalde, Habitat zuzentarauaren II. eranskinean jasotako espezieak agertzen ote diren antzemateko azterketak egingo dira.</p> <p>2.M.17.- Saguzarrentzat babesleku egokien presentzia mesedetzeko helburuarekin, babesleku artifizialak aldian behin instalatu eta berrikusiko dira. Ipar-hego orientazioarekin jarriko dira, zuhaitzen enborrak baino 4-5 metro altuago. Gutxienez 3 jarriko dira hektarea bakoitzeko eta, ahal bada, taldekatuta.</p>

3.- SASTRAKADIAK ETA LARREAK.

3. Helburu nagusia	Txilardi heze eta mendi-larreen egungo azaleraren eta mosaiko-erako antolaketaren kontserbazioa bermatzea, habitaten eta haiei lotutako espezie mehatxatuen kontserbazio-egoera egokiarekin bateragarriak diren abeltzaintza-kudeaketako jarraibideak ezarriz.
3.1. Helburu eragingarria	Batasunaren intereseko larre eta sastrakadien iraupena bermatzen duen abeltzaintza-kudeaketa bultzatzea, aurrekoen kontserbazio-egoera mesedegarriari eta mosaiko-erako antolaerari helduta.
Neurriak	<p>3.M.1.- Naturagune babestuaren barruko larreak erabiltzen duen aziendaren erroldaren urteko jarraipena egitea, larreen abeltzaintza-ustiapenaren egungo egoeraren berri izan, azienda-mota bakoitzak (behi-azienda, zaldi-azienda, ardi-azienda eta ahuntz-azienda) Urkiolako aldeak noiz erabiltzen dituen jakin eta larreak antolatzeko etorkizuneko plana ebaluatzeko helburuz.</p> <p>3.M.2.- Larre Baliabideak Antolatu eta Kudeatzeko Plan Teknikoa idaztea Kontserbazio Bereziko Eremu osoarentzat. Egungo egoeraren azterketan oinarrituta, planak ondokoak zehaztuko ditu:</p> <ul style="list-style-type: none"> • Larre-mota bakoitzaren kalitatea eta emankortasuna. • Abere-zama onargarria larre-ustiapena egiten den alde jakin bakoitzean, habitat giltzarri guztien kontserbazio-egoera mesedegarria bermatzeko helburuz, larreek eta txilardiekin batera eratzen dituzten mosaikoek eskaintzen dituzten bazka-baliabideen ebaluazioan oinarrituta. • Larratze-aldien zehaztapena, espezieen eta aldeen arabera. • Bazkalekuen txandaketa, habitat horien mosaiko-erako antolaketari eusteko helburuarekin. • Artzaintzako egutegia eta gutxieneko zein gehieneko egunkopurua, espezieen eta guneen arabera. • Egungo abeltzaintza-azpiegituren eta azpiegiturek hobetzeko beharrezko azterketa (etxolak, uraskak, gazitegiak, parasitoen aurkako ontziak, hondakinen bilketa).

<p>Neurriak</p>	<ul style="list-style-type: none"> • Larreak sortu eta hobetzeko irizpideak, hauek aintzat hartuta: <ul style="list-style-type: none"> ○ Eraldatu daitezkeen azalaren zehaztapena. ○ Eraldatzeko metodoen zehaztapena. ○ Egun dauden larreak zaindu eta hobetzeko moduen zehaztapena. ○ Ongarritzeko eta kareztatzeko dosi gomendagarriak, aldearen arabera. <p>3.M.3.- Hala badagokio, planak jaso beharko du abereak ez igartzeko itxiturak jartzea egokia den, zaindu beharreko flora-espezieak bizi diren lekune jakinak babesteko edo gutxiegi erabilitako alde jakin batzuk ustiatzeko, gehiegizko larratzea duten beste alde batzuen mesedetan.</p> <p>3.M.4.- Naturagune babestua kudeatzeko organoak modu aktiboan sustatuko du landa-ingurumenaren inguruko laguntzen ezarpena. Laguntza horiek lotuta daude Euskal Autonomia Erkidegoko Landa Garapen Iraunkorrerako Planean (2014-2020) jasotzen diren mendi-larreen aprobetxamenduaren kudeaketarekin, eta mendi-larreen aprobetxamendua egoki kudeatzea lortzeko xedea dute, habitat horien ingurumen-balioak errespetatuko dituen abere-jarduera garatzearekin batera.</p> <p>3.M.5.- Abeltzaintza-sektoreari (abeltzainak, abeltzainen elkarteak eta landa-garapeneko agentziak) laguntzeko baliabideei buruzko komunikazio-plana gertatzea, Urkiolako parkeari lotutako ekoizpen-jardueren iraupena ziurtatzeko eta txilardi zein larreen kontserbazio-egoera egokiari eusteko.</p>
<p>3.2 Helburu operatiboa</p>	<p>Txilardi eta egitura belartsu naturalei zein erdinaturalei lotutako floraren eta faunako populazio mehatxatuaren jarraipena egitea</p>
<p>Neurriak</p>	<p>3.M.6.- Berariazko azterlana egitea orkidearik ageri ote den jakiteko 6210 habitataren barruan.</p> <p>3.M.7.- Mendi-larreetako floraren osaera zehaztea.</p> <p>3.M.8.- Txilardi eta mendi-larreetako inguruneetan, aldizkako laginketa egiteko leku finkoak ezartzea, sasitza sortzeko aukera aztertzea.</p> <p>3.M.9.- Schreiber muskerrari buruzko azterketa egitea espezie horren populazioaren tamaina, agerpen-eremua, erabilitako habitatak eta ageriko kontserbazio-arazoak ebaluatzeko.</p> <p>3.M.10.- Naturagune babestuko espezieen zaintzari gagozkiola, interes handiko hegazti-espezieen (esate baterako, <i>Circus cyaneus</i>, <i>Sylvia undata</i> eta <i>Pyrrhocorax pyrrhocorax</i> eta <i>Lanius collurio</i>) agerpenaren gaineko azterketa egitea. Aipatutako espezieen kontserbazio-egoeraren, bilakaera demografikoaren, asalduren eta habitatari eragiten dioten hobekuntza-neurrien inguruko diagnostikoa egingo da, populazio horien egoerari eusteko eta/edo hobetzeko asmoz. Era berean, berariazko kontrol- eta jagoletza-plana garatuko da ugalketa-aldian (espezie bakoitzaren ugaltze-fenologia kontuan hartuta)</p>

4.- TRANTSIZIOKO ISTINGAK.

4. Helburu nagusia	Naturagune babestuaren eremuaren barruko hezeguneei eta bertako flora eta faunako populazio mehatxatuei lotutako Batasunaren intereseko habitaten kontserbazio-egoera mesedegarria babestea edo egoera hori lortzea.
Neurriak	<p>4.M.1.- Urkiolako kontserbazio bereziko eremuan dauden istingen kontserbazio-egoeraren gaineko bi urterik behingo kontrola egitea. Jarraipen horren ondorioak erabakigarriak izango dira beste zaintza-neurri batzuk hartzeko unean, esaterako, alde jakin batzuk hesiz ixteko erabakia hartzeko unean.</p> <p>4.M.2.- Administrazioaren baimena duten eta habitatari modu txarrean eragiten ari zaizkion ur-harguneak egokitzea (trantsiziozko lokatzak), horiek narriatzea saihesteko moduan, eta baimenik ez daukatenen balizko erregularizazioa ebaluatzea, aipatu habitata kontserbazio-egoera onean edukitzeko emari ekologiko egokia errespetaraziko duen baldintzatua ezarriz.</p> <p>4.M.3.- Ordezko uraskak jarriko dira abereentzat gehiegizko presioa antzematen diren lekuetan.</p> <p>4.M.4.- Gailurretako uhandreari buruzko azterketa egingo da, populazioen tamaina ebaluatzeko, ugalketa-lekuen inbentarioa egiteko eta ageriko kontserbazio-arazoak antzemateko.</p> <p>4.M.5.- Hezegune edo zohikaztegiei buruzko beste azterketa batzuk egingo dira eta zaintzeko edo leheneratzeko neurriak behar dituzten aldeak identifikatuko dira.</p> <p>4.M.6.- Istinga-esfagnalen barruan edo haietatik hurbil hazten diren baso-landaketak kentzea.</p>

5.- URKIOLAKO IBAI SISTEMA.

5. Helburu nagusia	Kontserbazio bereziko eremuaren barruko ibai-sistemaren funtzionalitate osoari eutsi, hura zaindu eta leheneratzea, intereseko espezie ugari bizi direneko habitatak garatzen direlako bertan eta dibertsitatea zein gertakari ekologikoak ahalbidetzen dituen igarobide ekologikoa delako.
5.1. Helburu eragingarria	Urkiolako ibai-erreen uraren egoera ekologiko ona bermatzea, sisteman bertan bizi diren intereseko espezieen populazioen eta haiei lotutako habitaten kontserbazio-egoera ona lortzeko ezinbesteko baldintza delako.
Neurriak	5.M.1.- Urkiolako KBEaren barruan dabilen uraren kalitate ekologikoa kontrolatzeko sarea ezartzea. Horretarako, gutxienez, hiru kontrolgune jarri beharko dira Urkiola, Mañaria eta Mendiola ibaien ibilgutan.
5.2 Helburu operatiboa	Erriberako habitaten kalitatea eta kontserbazio-egoera hobetzea, faunako espezieak mugi daitezen eta ibaietako nahiz lehorreko sistemak behar bezala jardun dezaten, erriberen arteko lotura bermatzen duen igarobide ekologiko jarraitua berreskuratzeko xedez.
Neurriak	<p>5.M.2.- Ibaiertzeko landaretza leheneratzeko lanak gauzatzea, behintzat, ibai-ibilgurei lotutako fauna edo florako espezie giltzarrien interesekoak diren eremuetan, baldin eta jabetza publikoko lurretan badaude.</p> <p>5.M.3.- Atxarte eta Mendiola ibaien tarte jakin batzuen leheneratzea bultzatzea, hurrenez hurren, Atxarte eta Zallobenta harrobien ustiapenak eragiten baitie.</p> <p>5.M.4.- Borondatezko hitzarmenak sustatuko dira ibaiertzeko lurren jabeekin, ibaiertzeko habitatak leheneratzeko asmoz; horretarako, ibarbasoak edo ibaiertzeko basoak jarraitutasuna galdu ditueneko tarteak berreskuratu behar dira, baso-landaketen, larreen edo beste arrazoi batzuen zioz galdu duelako. Helburu nagusia hauxe izango da: ibaiertzeko landaretza naturalaz hornitutako zerrenda leheneratzea eta horri eustea, gutxienez, 5 metroko zabalerakoa naturagune babestuak ezarritako lehentasunezko eremuetan, aipatutako organo horrek erabakitzen duen lehentasunei jarraiki eta naturagune babestuaren plangintzan eta kudeaketan eskumena duten herri-erakundeekin elkarlanean.</p>

5.3 Helburu operatiboa	Ibai-sistemari lotutako faunako populazio mehatxatuen jarraipena egitea eta zaintzea.
Neurriak	5.M.5.- Amerikar bisoia, karramarro gorria eta karramarro seinaleduna desagerrarazteko programa bat diseinatu eta burutuko da, bertako espezieetan eraginik ez daukana, eta kolonizazio berriak galarazteko aurreneurriak hartuko dira.
	<p>5.M.6.- Bertako karramarroaren egungo jarraipen programa mantentzea. Proposamen tekniko zorrotz batekin bat etorriz, kudeaketa organoak karramarrorik eduki ez duten eta karramarroen biziraupenerako egoera aproposa duten erreketan karramarroak aska ditzakete, nukleo berriak sortzeko.</p> <p>5.M.7.- Urmaelak eta gune hezeak leheneratzeko eta sortzeko jarduketak sustatuko dira, naturagune babestuko anfibioen komunitatearen habitata hobetze aldera. Horretarako, kokapen egokienak hautatuko dira, hainbat alderdi kontuan hartuta; besteak beste: espezieen banaketa, ezagutzen diren ugalketa-eremuak, lekualdatzeko ibilbideak, lursailen jabetzak eta aukera-irizpideak.</p> <p>5.M.8.- Baso-igel iberiarrari buruzko azterketa gauzatzea espezie horren egungo hedadura, populazioaren tamaina eta kontserbazio-arazoez jakiteko.</p>

3.2.– ZIENTZIA ETA IKERKETA.

3.2.1.– Kudeaketa-jarraibideak.

- a) Naturagune babestuaren barruko baliabideak aztertu eta ikertzeko jarduerak sustatzea, bai eta baliabide horien erabileren eta etorkizuneko bilakaeraren gainekoak ere.
- b) Espazioaren kudeaketa erraztea, hango balioen ezagutzan sakontzea eta arazoak nahiz haien balizko konponbideak jorratzea xede duten azterlan eta ikerlanak sustatzea.
- c) Ikerketa-lan eta -proiektuetan ekoizitako informazioaren antolaketa eta zabalkundea hobetzea eta, bereziki, informazio hori naturagune babestua kudeatzeko hobeto aplikatzea.
- d) Zientzia- edo ikerketa-jarduerak egiteko baimen bereziak eman ahal izango dira, pertsonak eta animaliak garraiatzen dituzten ibilgailuak igaro daitezzen zirkulazio mugatuko bideetatik barrena. Era berean, beharrezko kanpamentuak eta azpiegiturak instalatzeko baimena eman ahal izango da xede horretarako egokituta ez dauden aldeetan.

3.2.2.– Jarduketak.

- a) Aholku-batzorde zientifikoa sortuko da, patronatuak kudeaketa-organoaren proposamenez hautatua. Aholku-batzorde zientifikoaren zeregin nagusia izango da kudeaketa-organoari aholkuak ematea naturagune babestuaren eremuaren barruan egin daitezkeen azterketa eta proiektuen inguruan.

3.3.– NEKAZARITZA ETA ABELTZAINZA.

3.3.1.– Kudeaketa-jarraibideak.

- a) Urkiolako abeltzaintza-kudeaketak ondoko alderdiak jorratuko ditu:
 - Parkeko larre garaietako abeltzaintza-jarduerak errentagarritasun ekonomikoari eusteko baldintzetan garatuko da eta, gainera, jarduera garatzen deneko lekuari atxikitako ingurumen-balioak errespetatu eta sustatuko ditu.
 - «Txilardiak eta mendiko larreak» izeneko inguruneari eta jarduera garatzen den beste ingurune batzuei lotutako habitaten eta intereseko espezieen kontserbazio-egoera ona.
 - Bertako arraza eta abere-motak sustatu behar dira.
 - Abere-aziendaren osasuna zaindu behar da.

- Abeltzaintza estentsibo antolatua, abeltzaintza intentsiboaren aldean.
 - Erleen ustiapena bultzatu behar da.
- b) Naturagune babestuaren kudeaketa-organoak abeltzaintza-elkarteen bitartez bideratuko ditu gune babestuko erabilera horren kudeaketaren inguruko auziak eta jarduketak eta, era berean, abeltzaintza-arloan eskumena daukan foru-sailak komenigarritzat jotzen dituen xedapenak aintzat hartuko ditu.
- c) Naturagune babestuaren eremuaren barruan dauden udalek larreak antolatzeko araudiak eman ditzatela bultzatuko da; ildo horretan, aipatutako araudiek PRUG honetan jasotako xedapenak txertatu beharko dituzte, bai eta Bazkatzeko Habitatak Kudeatzeko Planak ezarritakoak, plan hori onartu ondoren.
- d) Abeltzaintza-azpiegiturak:
- Organo kudeatzailea lankidetzan arituko da abeltzaintza-elkartekin azpiegiturak sortu eta horiei eusteko asmoz. Beste alde batetik, lehendik daudenak ahalik eta gehien erabiltzen ahaleginduko dira, azpiegitura berririk sortu baino lehen. Helburu honekin zerikusia duten jarduketak «abeltzaintza leheneratzeko» eremuetan eta «basozaintzako eta abeltzaintzako» eremuetan lehenetsiko dira
 - Erabiltzen ez diren abeltzaintzako azpiegiturak eta inpaktu garrantzitsuak ekar ditzaketenak kendu egingo dira. Era berean, oinarrizko azpiegiturak (txabolak, hornidurak, saneamendua, etab) eta lagungarriak (artegiak, tratamendu-eskortak, jezteko eremuak, etab) hobetzea sustatuko da, azpiegitura horiek Urkiolako produkzio-egitura sektorean exijitu behar diren arauketa eta inguruabar berriei egokitzeko moduan.
 - Abeltzaintza-azpiegiturak diseinatzerakoan, uren kalitateari (lurpeko nahiz azaleko uren kalitateari) kalterik ez egiteko neurriak hartu beharko dira, erabilitako produktuei edo abereak sartzeko eta kontzentratzeko aurreikusitako tokiei dagokienez.
 - Abeltzaintza-azpiegiturak eraikitzea eragin edo eragiten duen erabilerarako soilik baliatuko dira, naturagune babestuaren kudeaketa-organoak gainbegiratuta.

3.3.2.- Jarduketak.

- a) Identifikatu gabeko abereak edo Erabilera eta Kudeaketa Zuzentzeko Plan honek xedatutako eskakizunak betetzen ez dituztenak naturagune babestutik kanporatuko dira, bereziki ahuntz-aziendakoak.

- b) Gaur egun, parkean dauden bainuontzietako bik hondakinak biltegitratzeko sistema daukate, baina Belatxikietan dagoenak ez dauka horrelakorik. Noizean behin soilik erabiltzen denez, ixtea edo biltegitratze sistema bat ezartzea komeni den aztertuko da.

3.4.– BASOGINTZA.

3.4.1.– Kudeaketa-jarraibideak.

- a) Irizpide berriak txertatzea parkeko basogintza-jarduera kudeatzeko eta indarrean dauden araudiak berrikusteko, EUROPARC-Espainia 2012. urtean argitaratu zuen «Mendiak antolatzeako proiektuak naturagune babestuetako kontserbazio-tresna gisa» izeneko ereduari jarraiki.
- b) Erabilera eta Kudeaketa Zuzentzeko Plan honek, basogintza-sektoreko konpentsazioak ezartzeari buruzko atalean, basoko jabeentzako laguntzak jasotzen ditu.
- c) Zaintza-planari eta gaurdaino erabili diren su-itzalketako baliabideei eustea. Beste alde batetik, aurrezaintza-lanetan arreta handiz aritzea su-arrisku handieneko eremuetan eta babes bereziko aldeetan naturagune babestuaren eremuaren barruan. Araba eta Bizkaiko zaintza- eta ekintza-baliabideen arteko koordinazioa ahalbidetzea.
- d) Eremukako jarduketa-irizpideak:
- Lautada karstikoak eta mendi karetsuen ardatza: diru-laguntzak emateko foru dekretuetan jasotzen den prozedura baliatuz, hazkunde geldoko espezie-sailak eta leheneratze naturala sustatzea. Zuhaitz hostozabal naturalak landatzen jarraitzea erabilera publikoko mendietan.
 - Mañaria eta Mendiolako haranak: leheneratze naturala ahalbidetzeko eremuak ezartzea pagadi, haltzadi eta artadietan, esperimintatzeko helburuz eta behar bezala zedarritutako lursailetan.
 - Isurialde mediterranea: basoetako aniztasunari eusten jarraitzea, hainbat espezieetako zuhaitz-sail mistoak landatuz edo ordezkaritza urriena duten baso-espezieen unadak babestuz.
 - Hego-ekialdeko eremuko gailurrak: intsinis pinuak hartutako aldeak ebaki ahala, bertako zuhaitz-espezieak landatzea aurrekoen orde. Leheneratze naturala ahalbidetzeko eremuak ezartzea, esperimintatzeko helburuz eta behar bezala zedarritutako lursailetan.
 - Olaetan, Lawson altzifreak hartutako aldeetan, apurka-apurka ametzak landatzea aurrekoen orde.
- e) Paisaia-tratamendua sustatzea basogintzako ustiategietan.

3.4.2.– Jarduketak.

- a) Ebaketa-aldia luzatzea eta kontserbazio-balio handia duten baso-unaden kudeaketari egokitzea, esate baterako, Saibi aldeko pinu gorri eta larizio pinuko sailtan.
- b) Parkearen barruko mendietako Basoak Antolatzeko Planak berrikustea, batik bat, pagadiak eta artadiak dauden mendietakoak. Unaden kontserbazio-egoera ebaluatzea eta EKZP honetan ezarritako artezpideei men egiteko beharrezkoak diren neurriak proposatzea, eremuan agertzen diren espezie basotar giltzarrien (ornogabe saproxilikoak, kiropteroak eta abar) beharrianak eta arestian aipatutako EUROPARC ereduan jasotakoak aintzat hartuta.

3.5.– EHIZA.

3.5.1.– Kudeaketa-jarraibideak.

- a) Urkiolako naturagune babestuaren eremu osoa erregimen bereziko ehiza-eremutzat jotzen da, 2/2011 Legeak, Euskal Autonomia Erkidegoko Ehizarenak, xedatzen duenari jarraiki. Nolanahi ere, Dima eta Mañariako udalen barruan dauden lurri dagokienez, esan beharra dago lur horiek Dimako eta Mañaria-Izurtzako ehiza kontrolatuko eremuetan sartuta daudela. Aipatutako lur-eremuak «ehiza-erreserbak» dira, ehiza kontrolatuko eremuen barne-araudiak ezarritakoari jarraiki (hala, 2/2011 Legeak dioenarekin bat, «faunaren babeslekuaren» pareko erregimena dute), oilagorraren ehizari dagokionez izan ezean, Saibi aldean. Beste alde batetik, Aramaioko udalaren barruko lurak VI-10152 ehiza-barrutian sartzeko proposatu diren arren, oraindik ere ez dira sartu. Komenigarria litzateke naturagune babestuaren eremuan oraindik ere kalifikatu gabe dauden lur guztietako ehiza-antolamendua osatzea.
- b) Urkiolako naturagune babestuaren eremuaren barruko ehiza-ustiapenak ehiza daitezkeen espezieen populazio-baldintzei eusteko mailaren arabekoak izango dira; hala, gehiegizko ustiapena saihestu beharko da. Ehizak espezie migratzaile eta negutarrei eragiten dienez, abiaburu gisa, eguneko eskopeta-dentsitate txikia ezarriko da ehiza-aldian eta, bestetik, egun dauden lerro eta postuen kopurua ez da handituko.
- c) Ehiza-espezie sedentarioak ezin izango dira ustiatu, halako espezie gutxi daudelako (erbia), edo espezie horiek ehizatzeko modua (uxaldia) oso gatazkatsua delako beste erabilera batzuen aurrean.
- d) Naturagune babestuaren kudeaketa-organoak zainduko du ehiza-jarduerak ahalik eta eragozpen gutxien sor diezaien beste erabilera batzuei; horretarako, erabilerok denboran eta espazioan batera gertatzeak sorraraz ditzakeen gatazkak aztertuko ditu eta neurri egokiak ezarriko ditu. Euskal Autonomia Erkidegoko Ehizari buruzko 2/2011 Legeak ezarritako segurtasun-eremuei jaramon egin beharko zaie.

- e) Ez da komeni beste ehiza- eta arrantza-espezie batzuk sartzea, ez eta banakako translokaziorik edo ehiza-eskaintza handitzea xede duten sendotzeak egitea ere, halako ekintzek kalte egin diezaieketelako biodibertsitatea zaintzeko helburu orokorrei. Nolanahi ere den, egokia izan daiteke bertako ehiza- edo arrantza-espezieen populazioak berreskuratzeko ekintzak gauzatzea naturagune babestuaren eremuaren barruan, betiere berreskuratze-programa handi eta zorrotzen itzalean egiten badira eta Baliabide Naturalak Antolatzen Planak xedatutakoak (5.2.1 atala) zein indarrean dagoen legeria aintzat hartzen badira.
- f) Nekazaritza- edo basogintza-jabetzetan kalte esanguratsurik gertatu dela dudarik gabe egiaztatuz gero, naturagune babestuaren kudeaketa-organoak nahasitako espeziearen gaineko kontrol-jarduketak baimendu ahalko ditu. Dena dela, aurrezaintza-neurriak lehenetsiko dira.

3.5.2.– Jarduketak.

- a) Oilagorraren ehizan aritzen diren ehiztarien kopurua eraginkortasunez kontrolatzeko sistema ezartzea eta oilagorra harrapatzeko egokitu diren hiru ehizaguneetako baimen pertsonal eta besterenezinak ematea, ehiza-presioa, gehienez, 1 eskopetara mugatzeko 100 ha bakoitzeko.
- b) Urkiolako ehiza egokitzeko plana gertatzea.
- c) Oilagorra ehizatzen ehiza-parkeak, ehiza-erreserba eta naturagune babestuaren eremuaren mugak adierazteko seinaleak berrikustea eta berritzea.
- d) Ehizan aritzeko aldi baliodunaren barruan, naturagune babestuaren organo kudeatzaileak hegazti migratzaileen ehiza-lerroetatik hurbil igarotzen diren ibilbideen berri eman beharko die ibiltariei eta gainerako erabiltzaileei. Era berean, aisialdiko jardueretan eragin dezaketen beste ekintza batzuen inguruko informazioa eman beharko du, hala nola, uxaldien ingurukoa, balizko kalteak saihesteko. Horretarako, beharrezko neurriak hartuko dira, adibidez, aldi baterako errotuluak edo oharrak ipintzea sarbideetan eta leku esanguratsuetan.
- e) Oilagorraren, usoen, birigarroen, basurdeen eta orkatzen populazioen ugaritasun eta bilakaera, harrapaketa, ehiza-presio eta atarramentuei buruzko jarraipen teknika egitea naturagune babestuaren eremuaren barruan. Organo kudeatzaileak jarraipenaren emaitzak jasoko ditu urteko txosten berezietan. Jarraipenaren ondoretarako, ezinbestekoa izango da oilagorra ehizatzen baimenen jabe direnek eta pase-lerroetako jabeek bidalitako ehiza-agiriak batu, erregistratu eta ikuskatzeko sistemari eustea.
- f) Ehiza kontrolatuko eremuaren adierazpena sustatzea Abadiño udalerrian, Saibi-Abadiño eta Errekatagana ehizaguneetako oilagorra harrapatzen baimenen kudeaketa esleitzeko helburuz.

- g) Ia-ia erabiltzen ez diren Saibi-Iturriotz lerroko lehen hamabost postuak kentzea.
- h) Hegazti migratzaileen pase-lerroetan egindako harrapaketen inguruko jarraipen-datuek emandakoak aintzat hartuta, ehiztari batek egunean gehienez 20 ale (usoak eta birigarroak) harrapatzeko kuota ezartzeko egokitasuna aztertzea.

3.6.– PAISAIAREN BABESA.

3.6.1.– Kudeaketa-jarraibideak.

- a) Naturagune babestuaren organo kudeatzaileak gogotik arituko da bertako paisaia babesten; hala, paisaiaren gaineko eragin kaltegarriak dituzten ekintzak saihesten ahaleginduko da eta paisaia naturalaren leheneratzea sustatuko du eremu andeatuetan.
- b) Abeltzaintza-ustiapenak arautzen dituen ataletan xedatutakoak aintzat hartu beharko dira, larreak ezarri eta hobetzeko lanak paisaian txertatzeari dagokionez.
- c) Baso-ustiapenei buruzko atalean ezarritakoekin bat etorritz, paisaia-tratamenduak sustatuko dira baso-ustiategietan.

3.6.2.– Jarduketak.

Paisaiaren kalitatea aldarazten duten erabili gabeko elementurik (zutabe elektrikoak, antenak, seinaleak, beharrezkoak ez diren egurra ateratzeko bideak...) antzemanaz gero, deuseztatu egingo dira.

3.7.– KULTUR ONDAREA BABESTEIA.

3.7.1.–Kudeaketa-jarraibideak.

Parkea kudeatzeko organoak espazio honen erabilera tradizionaleri lotutako kultur-ondarea mantentzea (kortak, bordak, hozkailuak...) eta, beharrezkoa bada, leheneratzea mesedetuko du.

3.8.– ERABILERA PUBLIKOA.

3.8.1.–Kudeaketa-jarraibideak.

Urkiolako erabilera publikoaren kudeaketa bideratzeko, zaintza-konpromisoak, gizartearen igurikimenak eta erakunde batzuek besteak beste, EUROPARC (Europako Parke Naturalen eta Nazionalen Europar Fundazioa), EUSKALIT (Bikaintasunerako Euskal Fundazioa) edo AENOR (Espainiako Estandarizazio eta Egiatzapen Erakundea) eremu horrentzat proposatutako estandarrak aintzat hartuko dira.

2019ko martxoaren 15a, ostirala

Erabilera publikoko zerbitzu eta ekipamenduen eskaintza kalitatezkoa eta erakargarria izango da, lehiakorra jardueren eskaintzari dagokionez eta egokia balizko erabiltzaileen oraingo eta etorkizuneko eskaeren arabera.

Naturagune babestuaren barruko eremua erabilera publikoaren aurreko kalteberatasunaren arabera sailkatu da. Horrela, eskaintzen diren jarduerak arautu ahal izango dira ingurumen-balioak ez andeatzeko:

EP mugatuko aldeak

Oro har, alde horiek ez dira batere egokiak erabilera publikoko jarduerak garatzeko, kalteberatasun handikoak baitira. Ezin da erabilera publikoko jarduerarik sustatu edo garatu haietan, ezpada, une jakin batzuetan eta salbuespenez, hezkuntza- eta/edo prestakuntza-jarduerak. Babestutako eremuetan jende asko biltzen den ekitaldi berezirik (adibidez, ibilaldiak, orientatzeko jarduerak eta abar) egiteko baimenik ez da emango.

Aldi baterako EP mugatuko aldeak

Oro har, alde horiek ez dira egokiak erabilera publikoko jarduerak garatzeko urtearen aldi jakin baten barruan, kalteberatasun handikoak baitira. Denboraldi horretan ez da erabilera publikoko jarduerarik sustatu ez garatu behar. Era berean, jende asko erakarriko duen ekitaldi berezirik ez da baimendu behar, baldin eta eremu hauen erabilera bultzatzen bada, modu puntualean bada ere (adibidez, mendiko lasterketak, eskalada eta abar).

Izan ere, parkearen barruko alde horien sailkapena zor zaio hegazti harkaiztarrek ugalketa-aldian duten kalteberatasunari.

EP estentsiboko aldeak

Erabilera publikoko neurri zabala onar dezaketen arren, ez dira horretarako alderik egokienak. Nolanahi ere, parkearen barruan onartzen diren jardueretako batzuek behar-beharrezkoak dituzte alde-mota hauek garatuko badira. Horrelakoak ditugu, esaterako, argazkilaritza eta izadiaren behaketa, ehiza, basafruituen bilketa, orientazioa eta oinezkoen noizbehinkako igaroa.

Erabilera horien gutxieneko jarraipena egin behar da, aurreikusi gabeko balizko ondorioak sasoiz antzeman eta etorkizuneko jarduerak zuzendu ahal izateko. Ekitaldi bereziak (jardunaldiak, topaketak, txangoak eta abar) egiteko baimena eman daiteke, betiere organo kudeatzaileak ezarritako gutxieneko erabilera-baldintzei jarraiki eta jagoleen taldeak ikuskatuta.

EP neurritsuko aldeak

Alde horietan, oro har, pertsonen igaro lineal eta antolatua onartzen da, bai eta ohiko beste erabilera batzuk ere, kasurako, bizikleta edo zaldien igaroa (inoiz ez erabilera pribatuko motordun ibilgailuena). Nolanahi ere, oinezkoen igaroa gainerako erabilera guztiei gailenduko zaie.

Hainbat jarduera antolatu, hala nola, ibilketa, alpinismoa, mendiko atletismoa eta abar, egiteko alde egokiak dira.

Hala ere, EP mugatuko edo aldi baterako EP mugatuko aldeekin bat egiten badute, kudeaketa-irizpide murriztaileenek balioko dute.

EP intentsiboko aldeak

Antolamendua eta kudeaketa arautzeko agirietan jasotzen den araudiak onartzen duen erabilera publikoko zeinahi jarduera hartzeko alderik egokienak eta ondoen hornitutakoak dira. Komunikazio-bide nagusietatik hurbil daudenez, parkearen barruko eremu irisgarrienak dira eta, hortaz, ekitaldi bereziak edo jendetsuak hartzeko alde hobezinak dira.

Edonola ere, beharizanik izango balitz, organo kudeatzaileak ondokoak egin ahal izango ditu:

- Bide edo bidexken erabilera mugatzea, haietatik igarotzeko zailtasunak eta/edo inguruneak jasandako kalteak antzematen badira.
- Elementu naturalen bilketa arautzea, kasurako, perretxiko, goroldio, barraskilo eta abarren bilketa.
- Erabilera publikoko ekipamenduen erabilera osorik edo zati batez mugatzea, halakoan egoeraren egokitasunaren arabera edo zerbitzuaren kalitatearen aurkako egoeretan.
- Erabilera horietako batzuk batera gertatzen direlako gatazkarik sortuko balitz, organo kudeatzaileak neurri egokiak hartuko ditu gatazko konpontzeko, eta aldi baterako edo espazioko murrizketak agindu ahal izango ditu aipatutako erabilerentzat.

Aisialdi- edo kirol-jarduerak egiteko baimen bereziak eman ahal izango dira, pertsonak eta animaliak garraiatzen dituzten ibilgailuak igaro daitezen zirkulazio mugatuko bideetatik barrena.

3.8.2.- Jarduketak.

- a) Urkiolako naturagune babestuaren Erabilera Publikoko Plana gertatzea, onartzea eta argitaratzea.
- b) Parkearen Kudeaketa Sistemaren ezarpen- eta egiaztapen-lanei ekitea, Naturagune Babestuei buruzko UNE 187002 arauan oinarrituta (AENOR). Arau horren marka bereizgarria kalitatearen Q ikurra da.
- c) Zaintza-plan berezia ezartzea eskaladako eremuetan, jarduera horri buruzko araudia betetzen dela bermatzeko helburuz.
- d) Egoki seinaleztatzea eskalatzeko eremuak: baimendutako erabilerak eta erabilera mugatuak.
- e) Zonifikazio akustiko, kalitate-helburu eta soinu-igorpenen gaineko artezpideak, jarduketak eta araudiak Naturagune babestua kudeatzeko agirietan txertatzea.
- f) Naturagune babestuaren eremuaren barruan, eskaladan aritzeko araudia argitaratzea urtero-urtero berrikusi eta argitaratzea.

- g) Urkiolan egiten diren ekitaldi eta ospakizun berezien kontrol zorrotza egitea (kirol-lehiaketak, erlijio-ospakizunak, azokak, erakustaldiak, ibilaldiak...) eta jardueraren tipologia, parte-hartzaileen kopuru, gorabehera eta abarrei buruzko informazioa jasotzea.
- h) Urkiolako naturagune babestuaren egiaztapen-lanei ekitea Turismo Iraunkorrerako Europako Gutunaren bidez.
- i) Informazio osagarriko tokiak ezartzea Urkiolako eragin-esparru sozioekonomikoaren barruko udaletan.
- j) Antonio sainduen Santutegiaren eremuko Plan Berezia berrikustea.
- k) Autokarabanentzako zerbitzuguneak ezar daitezen ahalbidetzea naturagune babestuaren eremuaren barruan.

3.9.– TOKIKO GARAPENA.

3.9.1.– Kudeaketa-jarraibideak.

Urkiolako eragin-esparru sozioekonomikoaren barruan dauden udalen aldeko diskriminazio positiboa gauzatuko da, naturagune babestuaren helburuak xede duten herri-administrazioen laguntza eta diru-laguntzen emakidari dagokionez.

3.9.2.– Jarduketak.

- a) Urkiolako naturagune babestuaren Garapen Sozioekonomikoaren inguruko Programa gertatzea.
- b) Erabilera publikoa eta natur baliabideen zaintza direla eta, erabileren mugapen eta galeren ziozko konpentsazio-sistema ezartzea, kalte-ordainak eta laguntzak emanda edo beste neurri-mota batzuk hartuta.

3.10.– PLANGINTZA HIDROLOGIKOA.

3.10.1.– Kudeaketa-jarraibideak.

- a) Naturagune babestuaren organo kudeatzaileak ikuskatu beharko ditu alderdi hidrologikoei eragiten dieten proiektu eta lan guztiak. Urkiola barruan dauden urtegi eta ur-harpenen beharrizan, kokapen eta edukierari buruzko erabakiak hartzen parte hartuko du organo kudeatzaileak. Lehentasunez, organo kudeatzaileak jagon beharko du bildutako edo hartutako bolumena benetako beharrizanekin bat ote datorren, natur eta paisaia-balio handieneko eremuak babestu beharko ditu eta jarduketa horiek sorrarazitako eraginak apaltzen ahalegindu beharko da.
- b) Naturagune babestuaren barruan gauzatzen diren lanak ikuskatzea, produktu kutsatzaileen isuriak eta hondakinen uztea saihestuta eta ibai-ibilguetan edo hezeguneetan sorraraz daitezkeen eraginak apaldua.

- c) Ibilgutik 50 metroko atzerapen-distantzia ezarri da segurtasun-eremu gisa kilometro koadrotik gorako ibilguetan arro hidrografikoaren barruan (lehentasunezko natur interesa duten ibilguak direlako, Ibai eta Erreken Ertzak Babesteko Arloko Lurralde Planak xedatutakoei jarraiki. Horiek horrela, ingurune naturala asaldatzen duen edozein jarduketa debekatuta dago, nekazaritza eta basogintzako lanak, herri-lanak eta azpiegiturak kokatzeko lanak edo kultur ondarea babesteko ekintzak izan ezean, guztiak ere behar bezala bidezkotuta.
- d) Era berean, naturagune babestuaren barruko ura edateko harpenak babestu beharko dira, uraren kalitatea nahiz kalitatea zaintzeko helburuz, populazioak hornitzeko baliabidea den aldetik. Horretarako, Ekialdeko Kantauriko eta Ebroko Mugapeen Plan Hidrologikoetako Eremu Babestuen Erregistroan jasotako harpenak hartuko dira kontuan.

3.10.2.- Jarduketak.

- e) Abereen aurkako babesari eustea Saibi-txiki errekan dauden ur-harpenetan, bertako ura hornidurarako erabiltzen baita.

3.11.- ERAIKUNTZAK.

3.11.1.- Kudeaketa-jarraibideak.

- a) Eraikuntzen erabilera arautzeko nondik norako nagusiak udalaren plangintza-agirietan jasotzen dira, betiere Natur Baliabideak Antolatze Planak eta Erabilera eta Kudeaketa Arautzeko Plan honek xedatutako kontrakoak ez badira. Kontraesanik egon ezker, azken planetan xedatutakoak nagusituko dira.
- b) Parkearen organo kudeatzaileak eraikuntza egokiak izan beharko ditu kudeaketa behar bezala bideratzeko. Ahal den neurrian, erabilera publikoari edo parkea kudeatzeari lotutako eraikuntzen beharrianak lehendik dauden eraikinetara egokituko dira.
- c) Erakunde publikoek sustatutako eta/edo erkidegoaren ekipamenduari lotutako eraikuntzei dagokienez, eraikuntzok eremuan tokikotu beharko dira bertako ezaugarrien arabera. Ildo horretan, bolumen neurrigabeak saihestu beharko dira eta espazioaren ohiko moldera egokitu beharko dira.
- d) Norbanakoek sustatutako eraikuntzei gagozkiela, horiek altxatzeko baimena eman baino lehen, parkearen organo kudeatzaileak egiaztatu beharko du obra-proiektuak zer-nolako baldintzak jasotzen dituen lanek irauten duten bitartean ingurumenari egindako kalteak konpontzeko eta, halakorik gertatzen bada, proiektuan jasotako baldintzak betetzen ote diren.
- e) Aterpetxe pribatuetako aterpe-erabilera ezin da, inola ere, bizitegi-erabileratzat jo.

- f) Parkearen barruko azpiegitura eta eraikuntzetan antzemandako kalteak edo eraginak, ohiko erabileraren ondoriozkoak nahiz aurretik jakin ezin den arrazoi baten ondoriozkoak (bandalismoa, gertaera naturalak...) izanik ere, ahalik eta lasterren ezabatu edo konpondu beharko dira.

3.11.2.– Jarduketak.

Parkearen eremuaren barruan dauden aterpetxeen eta azpiegituren erregistroa izango du. Erregistro horretan, jabe, erabiltzaile, erabilera eta abarri buruzko datuak jasoko dira.

3.12.– AZPIEGITURAK.

3.12.1.– Kudeaketa-jarraibideak.

- a) Gaur egungo bide-sareari eustea, baimendutako ibilgailuek bidea erabiltzea izan dezaten ahalik eta aldirik luzeenean eta baldintzarik onenetan. Beste alde batetik, zoladuren hobekuntzak aztertu beharko dira, zoladuraren egoera txarragatik sorraraz daitekeen errodadura-zarataren eragina arintzearren.
- b) Ibilgailuak parkean sartzeko egungo kontrol-mekanismoen aplikazioari eutsi eta hori hobetzea, kontrol-mekanismoon eraginkortasuna aldizka berrikusiz. Itxitura berriak jarriko dira bide-sarean baldin eta baimenik ez duten ibilgailuen zirkulazio-arazoak antzematen badira.

3.12.2.– Jarduketak.

- a) Erabilera Publikoari buruzko Planean, zirkulazio mugatuko esparruetarako sarbideen egoeraren berrikuspina eta itxituren banaketa txertatzea.
- b) Baimenik gabeko ibilgailuak naturagune babestuaren barruko zirkulazio mugatuko bideetatik igarotzea mugatzen duten itxitura-mekanismoei eta informazio-seinaleei eustea.
- c) Parkeko bideetako erabiltzaileen egungo erregistroa aldian-aldian eguneratuko da, horientzat baimendutako ibilgailu eta zirkulatzeko aldeak ezartzearren. Kasuan kasuko beharrianak ebaluatu ondoren, parkearen organo kudeatzaileak sarbideetako hesiak zabaltzeko baliabideak eta zirkulazio mugatuko bideetatik igarotzeko bereizgarriak jarriko ditu hala eskatzen duten erabiltzaileen esku. Nolanahi ere, komenigarria da dagokion udalak bitartekari jardutea eskaera egiteko.

3.13.– INDUSTRIA ETA ERAUZKETA JARDUERAK.

3.13.1.– Kudeaketa-jarraibideak.

Urkiolako Parke Naturaleko Baliabideak Antolatzen dituen Plana aldatzen duen ekainaren 3ko 91/2014 Dekretuak erregulatzen ditu Urkiolako Parke Naturalaren barruko erauzketa-jarduerak.

3.13.2.- Jarduketak.

Atxarte, Atxa Txiki eta Zallobenta harrobien leheneratze-lanei ekitea (utzitako materiala handik eramatea, egungo azpiegiturak eraistea, substratua konpontzea betegarriaren egonkortasuna bermatzeko, hondoko drainatzeen sarea ezartzea iragazten den ura kanporatzeko, urak tratatzeko sistema eta inguruko drainatze-sarea jartzea...).

4.- KUDEAKETA-ESTRATEGIA.

4.1.- PROPOSAMEN OROKORRA.

4.1.1.- Kudeaketa-jarraibideak.

- a) Naturagune babestua izendatzeko helburuak lortzeko beharrezkoak diren giza baliabideak, baliabide materialak eta finantzarioak zehaztu eta egituratzea, kudeaketa eraginkorra bermatuz eta denboran antolatuz.
- b) Parkearen kudeaketa antolatzeko xedez, prozedura sistematikoen ezarpena ahalbidetuko da, zerbitzuaren kalitatea areagotzearen. Egokitzat joz gero, kudeaketaren kalitate-sistemak diseinatu eta ezarriko dira, hainbat tresna baliatuz, hala nola, Naturagune Babestuetako Turismoaren Europako Gutuna, Kalitate Turistikoaren Q ikurra, etab.
- c) Langileen etengabeko prestakuntza sustatuko da naturagune babestua kudeatzeko arlo guztietan.
- d) KBEren esparruan zaintza-lanak areagotu egingo dira, lekua izendatzea eragin duten habitaten eta espezieen kontserbazio-helburuak arriskuan jar dezaketen baimenik gabeko erabilerak eta praktikak saihesteko asmoz.
- e) Naturagune babestuaren zaintzaileek kontrol-jarduerak areagotuko dituzte, babestutako espezieak pozoitzea saihesteko. Era berean, babestutako esparruaren barrualdean pozoia erabiltzeak dituen ondorioei buruzko prestakuntza- eta informazio-jarduerak sustatuko dira, bai administrazioaren beraren eta naturagune babestuaren inguruetan dauden ehiza-barrutien zaintza-zerbitzuei zuzendutakoak, bai ganaduzaleei eta ehiztariei bideratutakoak.

4.1.2.- Jarduketak.

- a) Kudeaketa-unitate espezifikoaz, guztiz identifikagarriaz, hornitzea naturagune babestua, hori izendatzen duen agirian ezarritako helburuak betetzeko xedez, unitate horren dimentsioa zehaztea eta kudeaketa-organoaren zerbitzu zentralen menpe dagoela agerian uztea. Kudeaketa-unitatea, gutxienez, honako hauek osatuko dute: zuzendariak, zaintzaile-taldeak eta hezitzaile-monitoreen taldeak. Unitatearen antolaera dela-eta, administrazioaren berezko jarduerak eta zerbitzuak zehaztuko dira, batetik, eta kontratazio eta hitzarmenen bidez gauzatutakoak, bestetik.
- b) Naturagune babestuan garatu beharko liratekeen jarduketak jasotzen dituen urteko programa ezartzea.

- c) Urteko oroitza-txostena prestatuko da eta, horretan, labur-zurrean, ondokoei buruzko informazioa jasoko da: Urkiolako naturagune babestuaren kudeaketa-unitateari atxikitako langileen jarduketak, arduraldia eta erabilitako aurrekontuaren laburpen-fitxa.
- d) Ingurumen-informazioko dokumentazio-zentroa edo informazio-sistema sortzea, naturagunean egiten diren azterketei buruzko kontsultak errazteko eta garatutako ikerketen eta proiektuen emaitzak zabaltzeko.

4.2.- BALIABIDEAK BABESTU, ZAINDU ETA GARATZEKO PROGRAMA ZEHATZAK.

4.2.1.- Erabilera Publikoaren Plana.

Erabilera Publikoaren Plana (EPP) erabilera publikoko jarduera, instalazio, arauketa eta zerbitzuen inguruko antolaketa-plana da. Plan horretan, agirian zehaztu den erabilera publikoaren eredia naturagune babestuan garatu eta artezteko egutegia eta baldintza zehatzak jasotzen dira.

Beste alde batetik, EPPn jasoko dira planean parte hartu behar duten eragileak, plana garatzeko behar den aurrekontua, aplikagarria den araudi berezia eta, gainera, planaren jarraipena eta azken ebaluazioa egiteko prozedura arautuko da, jarduketan norainokoa neurtzeko adierazleen bitartez. EPP hainbat programatan bereizi ahal izango da, eragin-esparruak beste programetan, hain zuzen ere, betiere naturagune babestuaren ezaugarrietara moldatuta.

Urkiolako EPP gutxieneko eduki hauekin idaztea proposatzen da:

- Aurrekariak.
- Planaren norainokoa.
- Metodologia.
- Parkeko erabilera publikoaren gaineko diagnostikoa.
 - Erabilera publikoaren arloan aplikagarria den legezko esparrua, administrazioa eta eskumenen araberrako banaketa.
 - Eragin-eremua.
 - Erabilera publikoan erabil daitezkeen baliabideen inbentarioa eta ebaluazioa.
 - Erabilera publikoaren gaur egungo egoeraren azterketa eta etorkizuneko joerak.
 - Eraginaren detekzioa eta aurreikuspena.
 - Ahalmenaren sektorizazioa, jardueren eta ingurunearen kalteberatasunaren arabera.

- Harrera-ahalmenaren ebaluazioa eta erabilera publikoa bideratzeko lekuen definizioa.
- Plangintza-eredua aurrera ateratzeko baldintzapenen eta giltzarrien azterketa (parte hartzen duten eragileak, azpiegiturak kudeatzeko ereduak, zerbitzuen kobrantza, naturagune babestutik kanpoko zerbitzuekiko lotura).
- AMIA azterketa.
- Erabilera publikoaren inguruko plangintza.
 - Erabilera publikoaren inguruko ikuspegia.
 - Helburuak eta estrategiak.
 - Jardun-eremuak.
 - Jarduketa- edo ekintza-programak:
 - Kudeaketa eta Kalitate Programa.
 - Harrera eta ekipamenduen programa.
 - Komunikazio- eta informazio-programa.
 - Iraunkortasuna sustatzeko hezkuntza-programa.
 - Ingurumena ezagutzeko programa.
 - Segurtasun- eta prebentzio-programa.
 - Prestakuntza-programa.
- Erabilera publikoaren administrazioa:
 - Erabilera publikoari lotutako zerbitzuak eskaintzeko moduak.
 - Beste administrazio batzuekin koordinatu eta lankidetzan aritzeko bideak.
- Erabilera publikoaren plangintzaren ebaluazioa eta jarraipena.
- Programazioa.

4.2.2.- Garapen sozioekonomikoari buruzko programa.

Programa honen oinarriak gertatzeko ildoek Euskal Autonomia Erkidegoko Landa Garapen Iraunkorrerako Programan eta Eskualdeetako Landa Garapenerako programetan –azkenak Euskal Autonomia Erkidegoko Landa Garapenerako Legeari jarraiki garatu behar dira– jasotakoak aintzat hartuko dituzte, betiere programon lan-eremuek parkearen eragin sozioekonomikoaren eremua ere barne hartzen badute.

Agiriak, gutxienez, atal hauek barne hartuko ditu:

- Helburu zehatzak eta neurgarriak.
- Jarduketa-plana.
- Finantza-programa.

- Egikaritze-kronograma.
- Jarraipen-tresnak.
- Parte hartzen duten erakundeen inbertsio-konpromisoak.

4.2.3.– Ehiza Egokitzeko Plana.

Urkiolako Natur Baliabideak Antolatzeke Planari jarraiki, naturagune babestuaren eremua kudeaketa-unitate bakartzat hartu behar da ehiza antolatzeke ondoreetarako. Nolanahi ere, naturagune babestuari atxikitako lurra Bizkaiko ehiza kontrolatuko bi esparruren barruan daude zati batez (Dima eta Mañaria-Izurtza). Bestetik, Aramaioko ehiza-barrutia handitzea proposatu da, Arabako aldea ere sartzeko asmoz. Hiru barruti horietako bakoitzak plangintza berezia dauka. Naturagune babestuaren barruko gainerako eremuak ez dauka berariazko kalifikaziorik ehizaren ikuspegitik. Dena dela, Euskal Autonomia Erkidegoko Ehizaren 2/2011 Legeak «erregimen bereziko eremutzat» sailkatzen du naturagune babestuaren eremu osoa (baita edozein naturagune babesturen eremu osoa ere). Lehen aipatutako plangintzak organo eskumendun egokiek Erabilera eta Kudeaketa Aratzeko Planean ezarritako mugei jarraiki onesten dituzten arren, araudi-desberdintasunak zati batez, behintzat, galaraz dezake Natur Baliabideak Antolatzeke Planak eskatzen duen kudeaketa-unitatea sortzeke helburua bete dadin.

Beste alde batetik, BNAPEk eta EKAPEk, biek, ehiza-erabilerei doazkien mota eta intentsitateen gaineko mugak ezartzen dituzte eta arloko plangintzak halaberrez bete behar dituzte. Hori dela eta, komeniko litzateke organo kudeatzaileak agiri bat prestatzea, espezieen populazioen egoerari eta bilakaerari buruzko datuak eta ehiza-jarduerari buruzko datuak zehatz-mehatz jasotzeke eta, horietatik abiatuta, egun dauden plangintzak berrikusi eta, hala badagokio, EKAPEk dakartzan eskakizunei jarraiki moldatzeke eta, azkenik, plangintzen eragina ez duten eremuetan ehiza-kalifikazio zehatza emateke.

4.2.4.– Urkiola Zaratatik Babesteko Plana.

Euskal Autonomia Erkidegoko Hots-kutsadurari buruzko urriaren 16ko 213/2012 Dekretuaren 26 eta 27. artikuluetan xedatutakoari jarraikiz, G tipologiako eremuak eta jatorri naturaleko soinu-erreserbak mugatuko dira.

Kutsadura akustikoak bioaniztasunari eta natura-parkearen gozamenari modu negatiboan eragiten dien neurrian, eta soinu naturalak parkearen paisaiaren eta natura-ondarearen zati diren heinean, bertako ahal turistikoa areagotuz, komenigarria da parkearen kudeaketa-estrategiaren barruan sartuta egotea bertako soinu-dimentsioa.

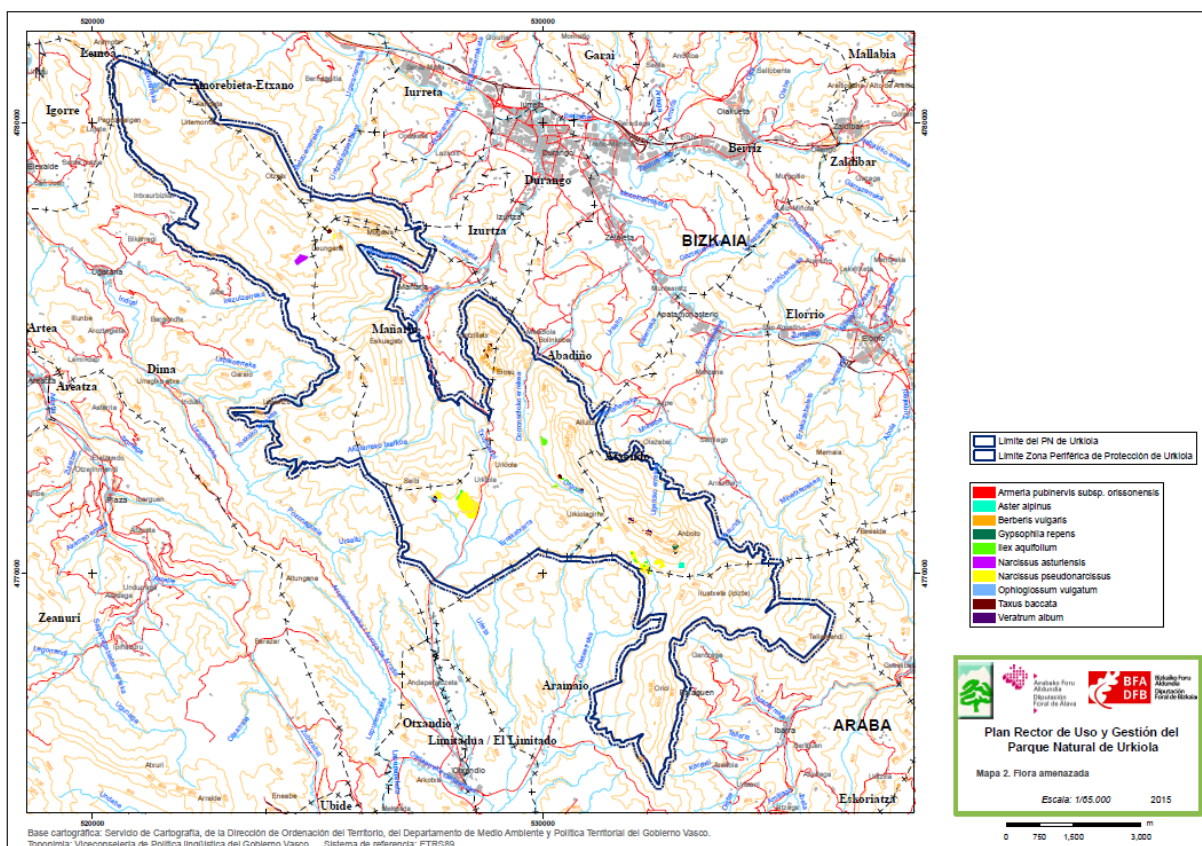
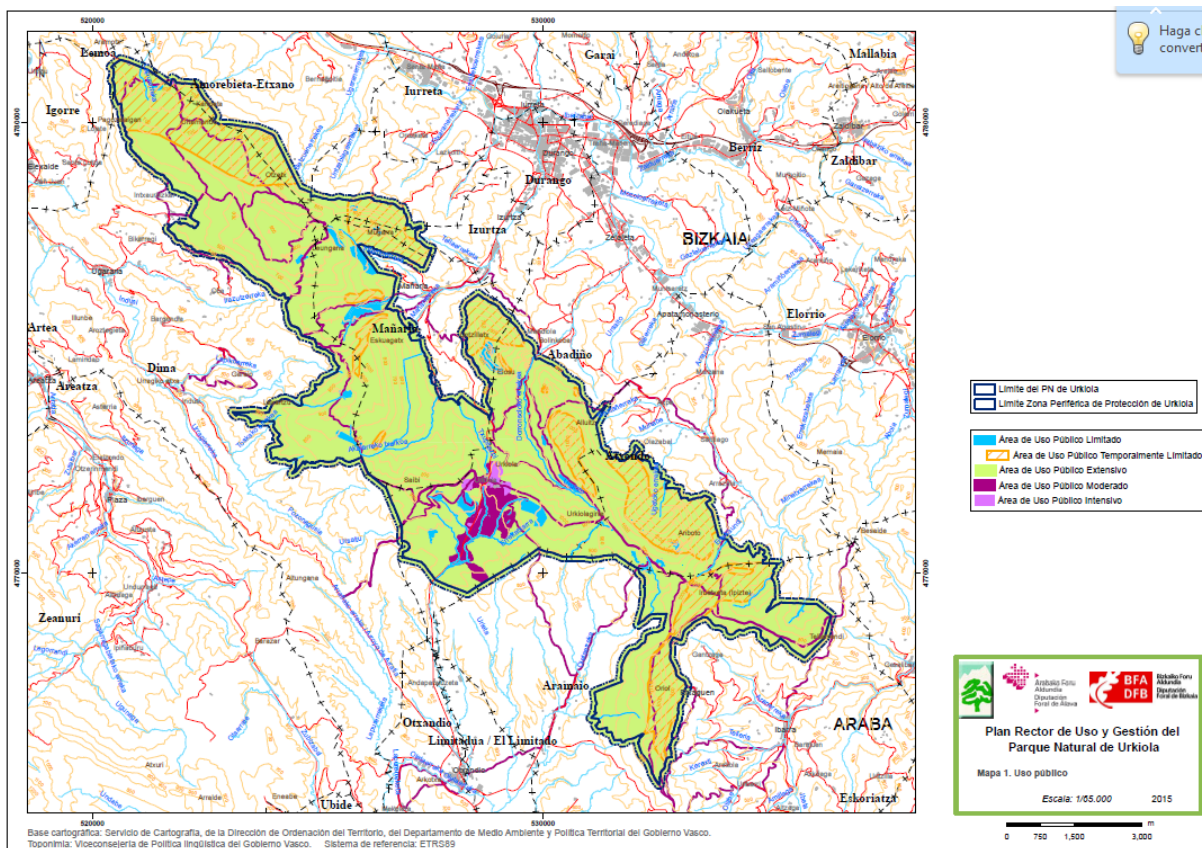
Urkiolan sorraraz daitekeen hots-eraginaren maila neurtzeke helburuz, azterketa edo diagnostikoa egin behar da, g) tipologiako eremuen eta sailkatutako jatorri naturaleko soinu erreserben soinu-egoeraz jakin dezagun eta, hartara, eremu horietan ezarritako hots-eskakizunen betetze-maila aztertzea izan dezagun.

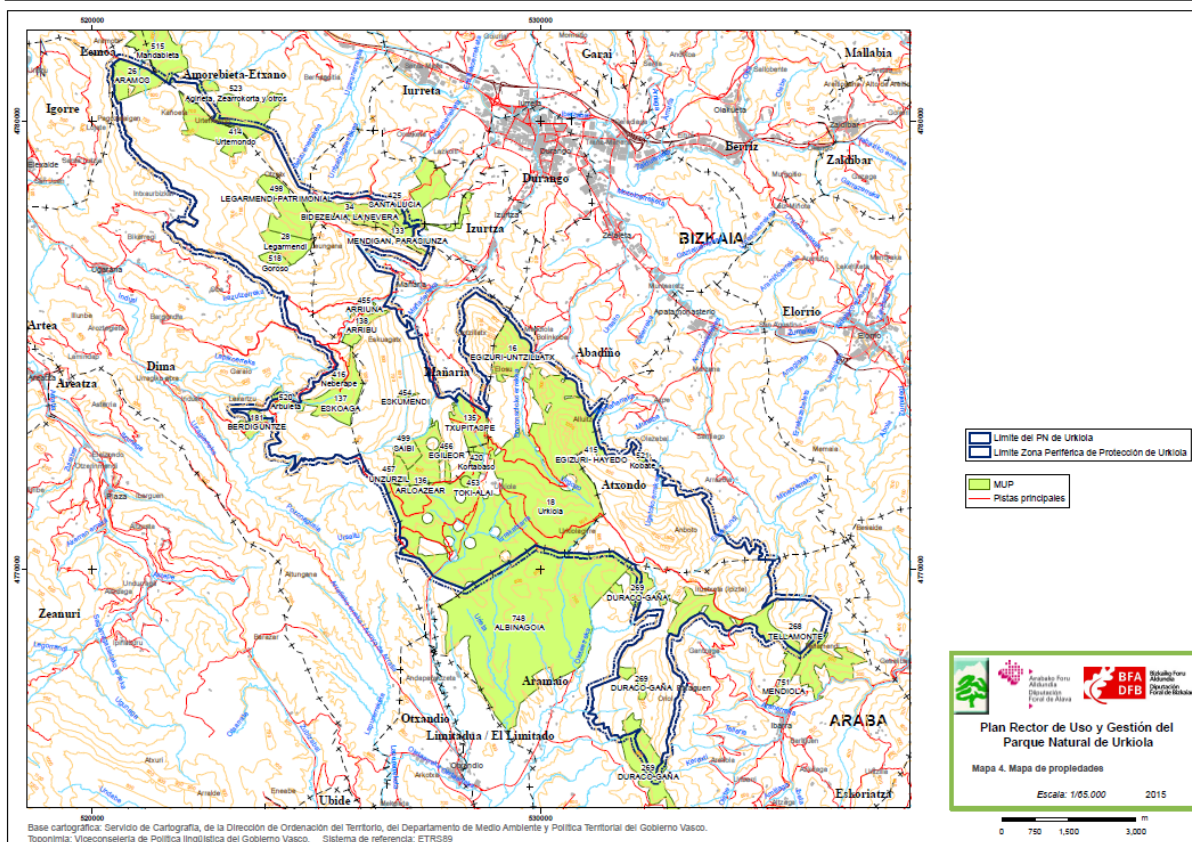
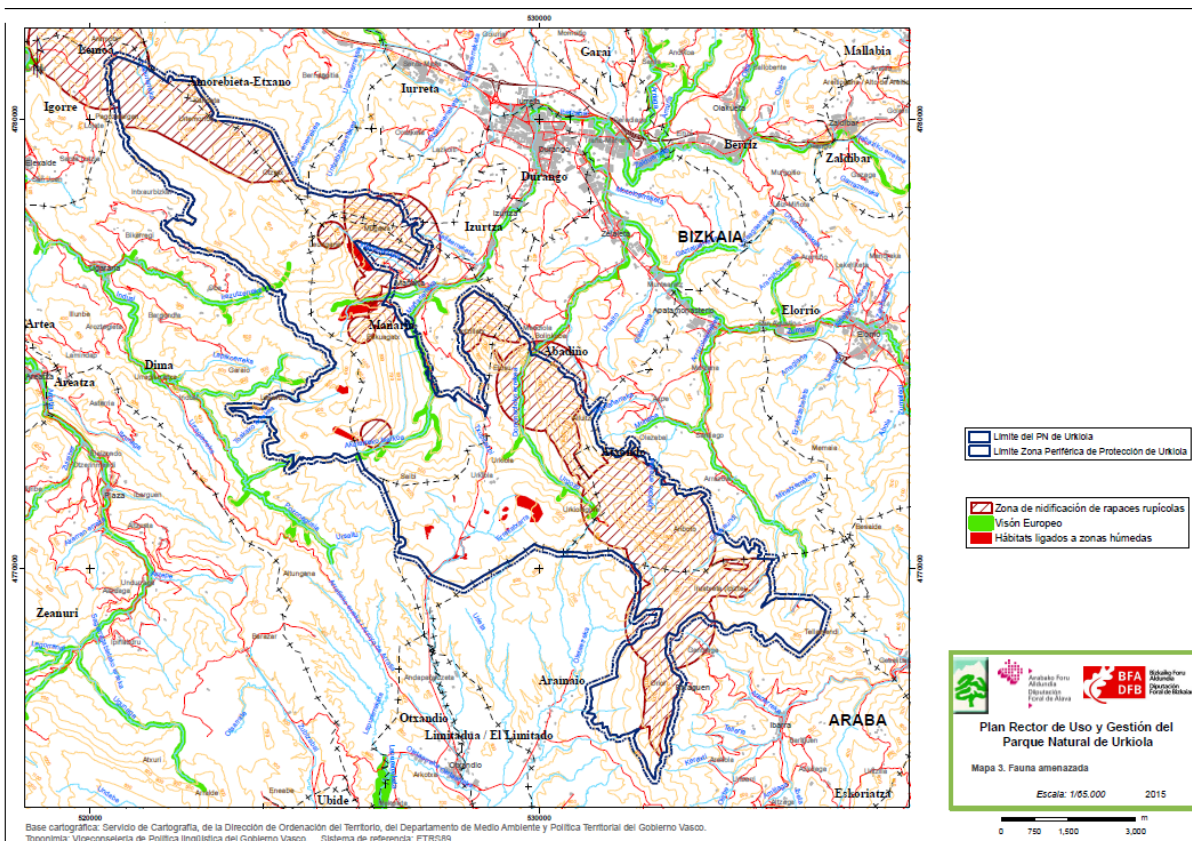
Babestu beharreko eremu bakoitzaren azterketa egin ostean, jarraibideak eta hartu beharreko neurriak zehaztuko dira aztertutako egoera zuzendu eta/edo hots-kutsaduratik babesteko.

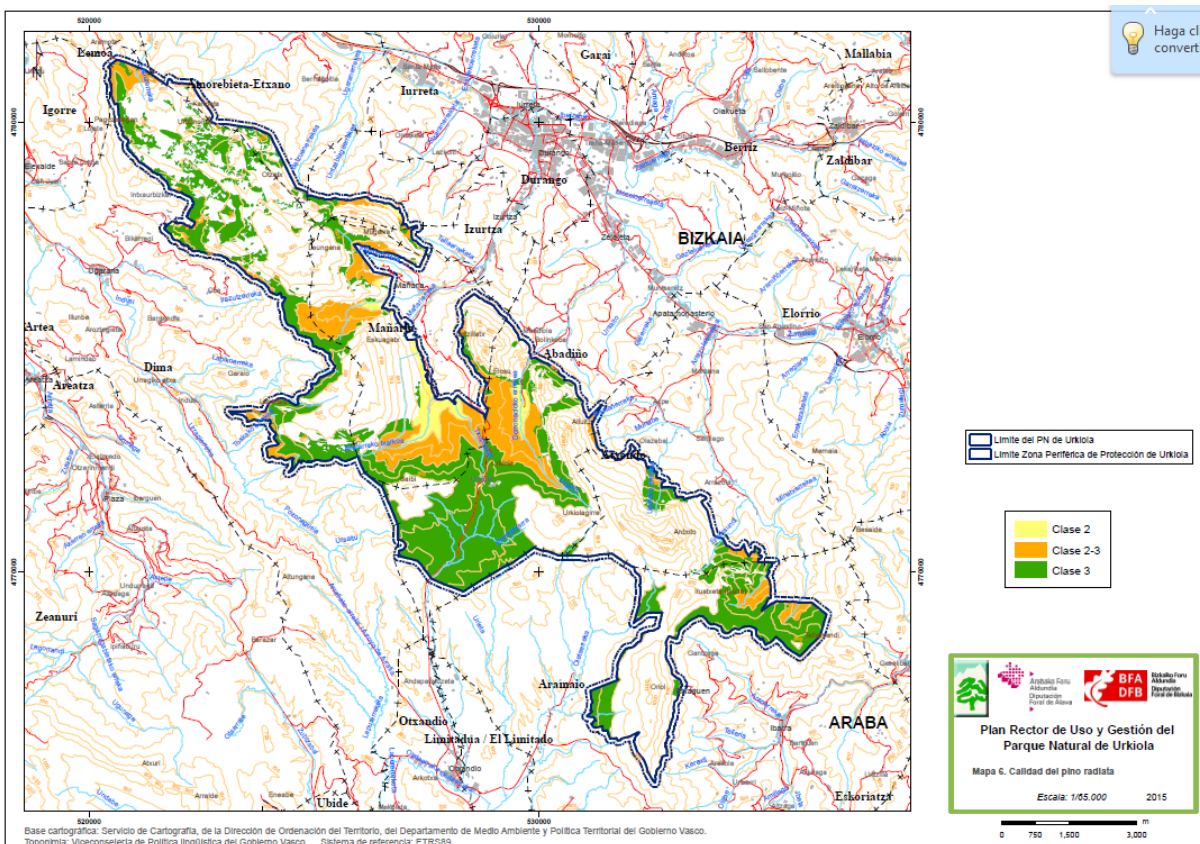
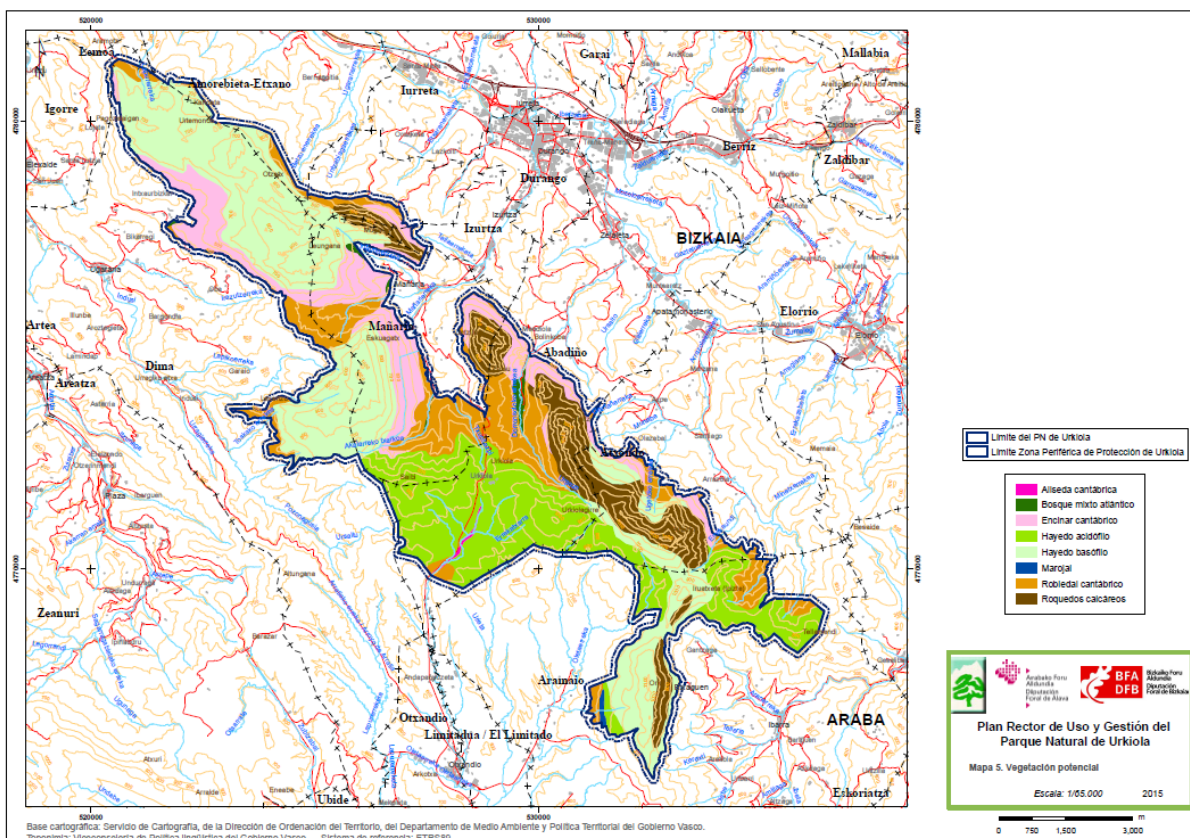
2. ZATIA.– KARTOGRAFIA ETA ERANSKINAK

KARTOGRAFIA

- 1. mapa Erabilera publikoa
- 2. mapa Mehatxatutako flora
- 3. mapa Mehatxatutako fauna
- 4. mapa Jabetzen mapa
- 5. mapa Landaretza potentziala
- 6. mapa Intsinis pinuaren kalitatea







1. ERANSKINA

ERABILERA-MUGAPENEN ZIOZKO KONPENTSAZIO-SISTEMA ETA BASOGINTZA-ERABILERAKO LAGUNTZAK

Sarrera

Oinarrizko helburuak

Urkiolako naturagune babestuaren eremuan aplikagarria den oinarrizko basogintza-araudia *Bizkaiko Foru Aldundiaren maiatzaren 11ko 74/1999 FORU DEKRETUAN* funtsatzen da. Dekretu horrek *Urkiolako naturagune babestuaren barruko basogintza-erabileraren kudeaketa arautzen du*. Beraren aplikazioak erabilerak eta aprobetxamenduak mugatzen ditu parke barruan dauden lurretan. Horregatik, basoetako jabe eta onuradunei sor dakizkiekeen kalte ekonomikoak saihesteko eta, bidenabar, horiek Parkearen funtzionamenduan txertatzeko, diru konpentsazioak bideratzeko jardunbideak ezartzen dira.

Parkearen azalera kontuan hartuta eta jabetza- nahiz erabilera-mota ugariei erreparatuta, ondoan jorratuko ditugun konpentsazio eta laguntzak lursail jakin batzuetan («alde mugatuak» izenekoak) garatzen diren basogintza-jardueran baino ezin izango dira baliatu. Parkearen Antolamendurako Planak eta Araudiak leku hauetan murrizketa zorrotzagoak ezartzen baitituzte, gisa denez, kalterik ez sortzeko ezartzen dira laguntza horiek. Hala eta guztiz ere, parke osoan beste laguntza ekonomiko batzuk aplikatzeko asmoa dago.

Urkiolako parke naturalaren helburuekin bat etorritz, honako azterketa honek lortu nahi dituen oinarrizko hiru helburuak ondokoak dira:

- Basogintzak ingurunea errespetatzea, batez ere murrizpenik handienak dauden zonetan. Lur horiek abandonatzea eta gehiegi esplotatzea galarazi nahi da. Horretarako, espezie egokiak hautatzea eta masen balizko basozaintza egokiena proposatzen dira.
- Lur horien eskubideen jabeari edo onuradunari errentagarritasuna ez murriztea parkearen araudia aplikatzearen ondorioz. Basogintzatik eratorritako errentagarritasuna araudia ez balitz aplikatuko egongo litzatekeen errentagarritasun berbera izatea nahi dugu.
- Kudeaketa Organoari basoen jabetza planeatzeko eta baloratzeko tresna malgu bat ematea. Zenbait baldintza ekonomiko erabiliz, Kudeaketa Organo honek datozen urteetan egingo diren jarduketak batzuk planeatu ahal ditu (basoberritzeak, baso-lanak eta abar).

Urkiolako naturagune babestuaren Erabilera eta Kudeaketa Arautzeko Planaren indarraldiak irauten duen artean, basogintza-arloan eman beharreko konpentsazioak ezartzeko prozedura nagusia beheko eskeman oinarritzen da:

1. atala: Zonakatzea.

- Daukagun kartografia erabiliz, aztertu beharreko azalera poligonotan banatu behar da. Poligono horiek ezaugarri fisiko homogeneoak eduki behar dituzte, baso-ikuspegitik Poligonoak mugatzeko aztertu behar diren parametroak hauek dira:
 - . Garaiera
 - . Erakusketa
 - . Egiteke
 - . Lurzorua (sakonera, irazkortasuna eta ama arroaren tipologia)
 - . Egun ageri diren landareak edo baso-espezieak

Parametro fisiko horiek oso esanguratsuak dira poligonoak zedarritzeko. Hala ere, beste irizpide batzuek ere parte hartzen dute azken trazatuan, hala nola, lursailen muga hedadura edo oztopoen agerpena (bideak, azpiegiturak...).

- Garo, baso-espezie emankorrena aukeratu behar da poligono horietako bakoitzarentzat eta, horrela, *Erreferentziazko Proiektua* taxutuko da poligono bakoitzean.

2. atala: Konpentsazio-prozedura.

- Poligono bakoitza kontuan hartuta, Erreferentziazko Proiektuan jasotzen den aurreikusitako errentagarritasuna erkatu behar da horren errentagarriak ez diren beste espezie batzuen errentagarritasunarekin (*proiektu gomendatuak*). Atal hau osatzeko, behar-beharrezkoa da basoetan egindako basogintza-lanen zenbatekoa adostea, espezie guztiak aintzat hartuta, eta lortutako produktuen zenbatekoa kalkulatzeko.
- Proiektu gomendatuei dagokienez, ekologiaren ikuspegitik begiratuta, egokiena hautatu behar da poligono bakoitzean, Baliabide Naturalak Antolatze Planak xedatutakoei jarraiki (araudi bat edo beste aplikatu behar da, babestu beharreko eremua zein den) eta espezie bakoitzarentzat egokienak diren ezaugarriak erreparaturik.
- Azkenik, aplikatu beharreko konpentsazioa kalkulatu behar da, erreferentziazko proiektuan eta garatuko den proiektuan aurreikusitako errentagarritasunen arteko aldea aterata.

Lan-metodologia

1.- Oinarrizko kartografia gertatzea.

Aurreko EKPZn eskuragarri dagoen kartografia erabiliz (12. mapa. Intsinis pinuaren kalitatea), baso-gaitasunaren arabera zonakatzen da lurraldea: badakigu erreferentziazko proiektua zein den eremu bakoitzean (hots, jabearentzat errentagarriena zein izango litzatekeen) eta proiektu gomendaturen baten edo batzuen bideragarritasuna aztertuko da (izan ere, proiektu horiek egokiagoak izango dira batzuetan parkeari eragiten dion araudia betetzeko).

2.- Espezieak esleitzeko taulak gertatzea.

Baso-espezie bakoitza finka dadin, ezaugarri fisiko mesedegarri edo egokienak jasotzen dituzten taulak agertzen dira aurreko Erabilera eta Kudeaketa Arautzeko Planean. Poligono bakoitzaren ezaugarriak zehaztu ondoren, lehen aipatutako taulek modu objektiboan zehaztu dezakete baso-espezie bakoitzaren egokitasuna zedarritutako poligonoetan eta lor daitezkeen batez besteko ekoizpenak.

3.- Proiektu bakoitzari lotutako **errentagarritasuna kalkulatzeko.**

Poligono bakoitzeko erreferentziazko proiektuak eta proiektu gomendatuak gertatu ostean, proiektuoi lotutako errentagarritasun kalkulatu beharko dugu. Basogintzako txandetan zehar aurreikusten diren gastuak eta sarrerak emanda, basogintza-proiektu bakoitzari lotutako errentagarritasuna (BET) kalkulatu dugu.

4.- **Konpentsazioak ezartzea.**

Jabeari konpentsazioa emateko behar diren zenbatekoak kalkulatu behar dira, sarreren murriztapenaren heinean.

Aurretiazko argibideak

Azterlan honen helburua euren kalkuluko denbora-eremuan Erabilera eta Kudeaketa Zuzentzeko Plan honen eta hurrengo indarraldia gainditzen duten errentagarritasun-aurreikuspenak egitea da. Horregatik, ezinbestekoa da ekonomiako eta finantzetako zenbait hipotesi ezartzea basogintzaren sektoreko datozen urteetako prezioen bilakaerari buruz.

Ondoko kalkulu hauek egiterakoan, basogintzako produktuek 2012/2013an izandako batez besteko salmenta prezioak (*benetako* metro kubikotan emanak, azalarekin eta *zutik*) eta Bizkaiko Foru Aldundiak baso-lanak egiteko onartutako basogintzako moduluak kontuan izan dira. Hipotesi, premisa edo aurretiazko argipen hauek egin behar dira, estimazio ekonomikoak sinpletzeko asmoz.

- a) Oinarrizko hipotesia *prezioen egonkortasuna* da, hau da, pentsatu behar da sarreren balio izenduna eta kostuen balio izenduna inflazioaren urteko ehuneko metagarri berdinen arabera igotzen dela; bestela, inflaziorik ez dagoela eman daiteke, eta premisa hori ere onargarria da basogintza-proiektuen iraupena oso luzea delako eta, epe luze horretan, jakina denez, deflazio-presioak ere gerta daitezke. Ez da esplizituki kontuan izaten prezio hauek inflazioak daukan balioa, ulertzen baita basogintzako lanen prezioaren eboluzioan (basogintzako proiektuaren *intsumoak*) eta zuraren prezioaren aldaketetan (proiektuaren *produktu* nagusia) eragin berbera duela. Nolanahi ere, hipotesi honek prezio iraunkorrekin lan egiteko bide ematen du, prezio arruntekin baino.
- b) Kostuak eta sarrerak unean uneko urtearen hasieran zenbatu behar dira.

- c) Baso-lanak jabearen enkarguz egin direla ulertuko da. Beraz, jabearen zuzeneko ordainketa dela, diruzko inbertsio gisa, ulertuko da. Hori ez da hala gertatzen basogintzako esplotazio txikietan, jabe batzuek euren bitartekoak erabiliz egiten dituztelako egin beharreko lanak, eta administrazioaren diru-laguntzak jaso ditzaketelako diru-sarrerara osagarri gisa. Kasu horretan (ia inbertsiorik gabe eta diru-sarrerak bakarrik kontuan izanik), basogintzako proiektuen errentagarritasunaren kalkuluak kopuru oso handiak, errealitatearekin konparatu ezinak, izango lituzke. Basoberritze proiektuen berezko errentagarritasuna hautatzea nahiago izan dugu, hau da, lanak jabeak ordaintzen dituen edo diru hori diru-sarreretatik kentzen zaionean.
- d) Proiektu bakoitzean deskribatutako baso-lanak basozaintza-mota bati egokitzen zaizkio, gaur egun baso espezie bakoitzerako eta produktibitate-klase bakoitzerako onartua. Horrela, batetik antzeko baso-proiektuen errentagarritasuna kalkulatzeko homogeneizazioa bilatzen da eta bestetik basoen jabeek eta kudeatzaileek jarraitu beharreko kudeaketa-pauta estandar batzuk bilatzen dira.
- e) Lurraren balioa (basoko hektarea baten batez besteko prezioa) hasierako inbertsio gisa eta amaierako diru-sarrerara gisa, proiektua amaitzean saltzetik sortzen dena, kontabilizatu da, prezioa inola ere aldatu gabe. Horrela ulertzen du lurraren jabeak aktibo bat ibilgetzen badu errentagarritasunaren nolabaiteko galeran islatu behar dela, kasu hau basogintzako inbertsioari buruzko hipotesi *garbiarekin* orekatzeko: lursaila merkatuko prezioan erostea eta azken salmenta, proiektuaren bizitza bete ondoren.

Errentaren galeraren ziozko konpentsazio-prozedura

Kompentsazioak lur partikularren kasuan bakarrik aurreikusi eta kalkulatu direla argitu behar da. Izan ere, onura publikoko mendien funtzionamendu-mekanismoa ezberdina da mendi partikularren mekanismotik, eta beste konpentsazio-mekanismo batzuk dauzkate: funtsean, baso-zerbitzuaren aurrekontuaren kargura egindako landaketak eta beste zerbitzu mota batzuk.

Espeziea aldatzeagatiko konpentsazioa

Basogintza-proiektu jakin baten ordez hain errentagarria ez den bat gauzatzeak (adibidez, leku jakin batzuetan hazkunde *azkar* edo *ertaineko* baso-landaketen ordez hazkunde *moteleko* espezieen landaketak egiteak) ekarriko lukeen finantza-errentagarritasunaren galera (barne-errentagarritasunaren tasa edo BET txikiagoa) arintzeko, diru-kompentsazioen sistema osagarri bat ezartzen da. Sistemaren bitartez proiektuen arteko oreka lortu nahi da, hau da: finantza aldetik «interes txikiagoa» duten proiektuetan hasierako diru kopuru bat emanaz gero, beste proiektuekiko parekotasuna iritsi. Analitikoki, proiektu bakoitzerako hasierako konpentsazioaren zenbatekoak eta proiektu errentagarrienaren BEGren balio absolutuak, BETren arabera kalkulatu denak, berdinak izan beharko dute.

Parkeko Kudeaketa Organoak erabilera mugatua daukan lur-zati bakoitzaren kasu zehatza aztertuko du, jabearekin adosteko basoberritzeko erabiliko den espeziea. Erantsitako kartografia oinarria izango da, baina egiaztapena egingo da in situ, akordioa finkatzeko.

Beheko tauletan jaso dira hektarea beteko landaketetan erabiliko beharko liratekeen konpentsazioak, espezie batzuk kontuan hartuta. Erreferentziako proiektua P. radiata espeziearena dela (kalitate batzuetakoa) eta espezie bakoitzak mozketatxanda bakarra daukala aintzat hartu da, iraupena aldi berekoa izan ez arren; era berean, jo dezagun diru-laguntza berdinak jasoko direla aldi berean. Espezieei dagokienez, hazkunde motela duten bi espezie (baina mozketatxanda desberdina dutenak), hots, pagoa eta haritz kanduduna, eta hazkunde *ertaineko* hiru espezie, bi konifero eta hostozabal bat, hau da, larizio pinua, Douglas izeia eta haritz amerikarra edo gorria, Hartu dira adierazgarritzat. Espezie horiek guztiak *konpentsagarritzat* jotzeko, haien errentagarritasunak (BET) erreferentziako espeziearenak baino txikiagoa izan beharko luke (hainbat motatako Pinus radiata edo pagoa, lehenengoa baztertuko balitz garaiera handiegiagatik edo harkaitzengatik).

Hasierako konpentsazioa P. radiata espeziearen proiektu batek <input type="checkbox"/> edukiko lukeen errentagarritasun berdina lortzeko (kalitatea: 1)		
Espeziea	BET (%)	Kompentsazioa (€/ha)
Pinus radiata (2 kalitatea)	6,76	-
Pseudotsuga menziesii	3,87	2.051
Pinus nigra ssp laricio	3,80	2.050
Quercus rubra	3,02	2.484
Fagus sylvatica	2,01	2.021
Quercus robur	1,43	2.250

2019ko martxoaren 15a, ostirala

Hasierako konpentsazioa P. radiata espeziearen proiektu batek <input type="checkbox"/> edukiko lukeen errentagarritasun berdina lortzeko (kalitatea: 2)		
Espezia	BET (%)	Kompentsazioa (€/ha)
Pinus radiata (2 kalitatea)	5,50	-
Pseudotsuga menziesii	3,87	1.555
Pinus nigra ssp laricio	3,80	1.579
Quercus rubra	3,02	2.165
Fagus sylvatica	2,01	2.010
Quercus robur	1,43	2.326

Hasierako konpentsazioa P. radiata espeziearen proiektu batek <input type="checkbox"/> edukiko lukeen errentagarritasun berdina lortzeko (kalitatea: 2-3)		
Espezia	BET (%)	Kompentsazioa (€/ha)
Pinus radiata (2 kalitatea)	5,50	-
Pseudotsuga menziesii	3,87	893
Pinus nigra ssp laricio	3,80	950
Quercus rubra	3,02	1.722
Fagus sylvatica	2,01	1.932
Quercus robur	1,43	2.366

Hasierako konpentsazioa P. radiata espeziearen proiektu batek <input type="checkbox"/> edukiko lukeen errentagarritasun berdina lortzeko (kalitatea: 3)		
Espezia	BET (%)	Kompentsazioa (€/ha)
Pinus radiata (3 kalitatea)	3,70	-
Quercus rubra	3,02	935
Fagus sylvatica	2,01	1.703
Quercus robur	1,43	2.347

Konpentsatu beharreko zenbatekoak behingoan ez ordaintzea gomendatzen da; aitzitik, hobe da proiektua garatzen den lehen «n» urteetan zehar ordaintzea, landaketa finkatzen dela eta zerbitzu inplizituak (jabearen zaintza eta erantzukizuna, garbiketa-lanak eta aurreikusitako basogintza-lanak gauzatzea) ematen direla bermatzeko. Beraz, guztizko zenbatekoa «n» urtetan banatzen bada, urteko balioa 0 urteko diru konstantean adierazita honelako formula erabiliz kalkulatu beharko da:

$$q = C \cdot d \cdot (1 + d)^n / ((1 + d)^n - 1)$$

Non «C» guztizko diru-konpentsazioa den, «d» aukeratutako deskontu-mota den eta «n» aukeratutako urte-kopurua den. Banaketa horren funtsezko elementua, errentak eguneratzeko kalkulu guztietan bezala, aukeratzen den deskontu-mota da.

Gomendagarria izango litzateke urte kopurua txikia izatea, helburuak hobeto bete ahal izateko. Epea laburra izateak alde on hau du: *psikologikoki* jabeak irudipena izango du epe laburrago batea n urteko diru kopuru handiagoak jasotzen dituela. Epea luzeagoa bada, berriz, horrek alde izango du sail landatua aurrera ateratzeko lanak luzaroago mantenduko direla.

Jabeen eta parkearen organo kudeatzailearen arteko hitzarmenak gorabehera, oso gomendagarria dirudi lau urteko amortizazio-epea hostozabalen landaketei dagokienez (halako espezieek zainketa gehiago behar dituzte denbora-tarte luzeagoan) eta bi urteko amortizazio-epea txanda ertaineko koniferoei dagokienez. Konparazio baterako, beheko taulan jaso da hainbat zenbateko bi alditan, bi eta lau urtekoetan, nola banatuko lirakekeen, ohiko % 3ko deskontua kontuan hartuta.

Konpentsazioa guztira (€/ha)	% 3ko urteko konpentsazioa	
	2 urtetan	4 urtetan
500	261	135
1.000	523	269
1.500	784	404
2.000	1.045	538
2.500	1.307	673
3.000	1.568	807

Baso-jabearen eta parkearen organo kudeatzailearen arteko akordio lortu ondoren, akordioa agiri batean jaso beharko litzateke. Agiri horretan, alderdiek konpromisoak adieraziko lituzkete eta testua lagungarria izan liteke beste gai batzuk jorratzeko (mendia kudeatzeko plana, diru-laguntzak etorkizunean jasotzeko erraztasun handiagoa...). Agiri horretako hizpakinetan argiro adierazi behar da jabeak erantzukizuna hartzen duela basoen mantentze-lanak egiteko; bestalde, parkearen organo kudeatzaileak konpromisoa agertu behar du araututako diru-kopuruak ordaintzeko edo, irregulartasunik antzemango balitz, emandako zenbatekoen itzulketa eskatzeko.

Nolanahi ere, ulertu behar dugu jabearen eta Parkearen Kudeaketa Organoaren arteko akordio honek ezin dituela kalteku Bizkaiko edo Arabako Lurralde Historikoetan aurreikusitako basogintzako gainerako diru-laguntzak.

Beste konpentsazio batzuk

Eskuzko lanen ziozko konpentsazioak

Parkearen eremuaren barruko hegal batzuen maldak eta harritsutasunak sorrarazitako mugak direla eta, gomendagarria liteke landaketa egin aurreko lanak, lurzorua prestatzekoak, eta belar-sastrakak kentzeko lanak eskuz egitea, makina autopropulstatuak erabili barik. Parkean aplikatu behar den araudiak basoberritze lanetarako, lurra prestatzeko edo garbiketarako makinak erabilera arautzen du. Hau azaltzen du: «% 50 baino gutxiagoko maldetan lanak eskuz egitea lehenetsiko da».

Hartara, koadro honetan kalkulu ekonomiko hau egin dugu: basoko lan horiek eskuz eginez gero galduko litzatekeen errenta, 0 urtean kalkulatu. Araudiak galarazten ez duen zonetan bitarteko mekanikoekin egin daitezke. Abiaturuko hipotesia da basoberritze lanetan batez besteko garestitzea 400 eurokoa dela ha bakoitzeko, eta 200 eurokoa ha bakoitzeko sasiak kentzeko eta garbiketako lanetan.

2019ko martxoaren 15a, ostirala

ESPEZIEA	BET (%)	«Eskuzko» BET (%)	Konpentsazioa (€/ha)
Pinus radiata (1 kalitatea)	6,76	6,37	368
Pinus radiata (2 kalitatea)	5,50	5,08	376
Pinus radiata (2-3 kalitatea)	4,61	4,17	377
Pinus radiata (3 kalitatea)	3,70	3,25	383
Pseudotsuga menziesii	3,87	3,62	405
Pinus nigra ssp laricio	3,80	3,51	458
Quercus rubra	3,02	2,78	434
Fagus sylvatica	2,01	1,85	359
Quercus robur	1,43	1,32	404

2. ERANSKINA**FUNTSEZKO ELEMENTUEI LOTUTAKO NEURRIEN BALIOESPENA**

Elementu giltzarria	Neurria	Aurrekontua €
1. KOBAZULOAK, HARKAIZTEGIAK ETA HAI EI LOTUTAKO HABITATAK	Parkearen barruko haitzulo eta leizeen inbentarioa osatzea, oraindik ere ikertu ez direnei dagokienez (Mugarra, Baltzola eta Eskuagatz eremuetatik kanpokoak), eta eremuotako baldintza hidrogeologikoak ikertzea.	8.000
	Haitzuloak Kudeatzeko Plana gertatzea eta gauzatzea.	6.000
	Populazio-errolak urtero-urtero jasotzea eta hegazti harkaiztarren ugalketa-parametroak aztertzea (ugaltzeko arrakasta eta ekoizkortasuna).	13.120
	Kontserbazio Bereziko Eremuan edo haren inguruan, simaurtegiak eta elikatze-tokiak egokitzeko beharizanak aztertzea.	6.000
	KBEaren inguruko linea elektrikoaren eta haize-parkeen gaineko ikerketa egitea, elektrokutatzeko zein talka egiteko arriskuari arreta jarritz. Desplazamendu-korridoreak identifikatuko dira, eta horren gaineko neurri zuzentzaileak proposatuko dira.	20.000
	Naturagune babestuaren barruan edo inguruan, pozoituta aurkitu diren espezie hilen kasuen jarraipena egiteko protokoloa ezartzea.	16.000
	Urtero-urtero, urtarrilaren eta apirilaren artean, hegazti harkaiztarren habiagintzako lekuen egoera berrikusi beharko da, aldaketarik ote dagoen eta, hala badagokio, aruketa-neurriak hartzeko.	5.000
	Ugatzaren kolonizazioa eta finkapena bultzatzea, eskualdeen arteko ekimenetan parte hartuta (baterako errolak, gizendegiak, apeuak...).	3.000
	Hegazti sarraskijaleentzako eskuragarritasun trofikoaren aztertzea Bizkaiko hego-ekialdean.	6.000
	Belatxinga mokogorriaren gaineko azterketa egitea, ondoko alderdiak jasota: populazioen tamaina, habiagintzako eta elikatze aldeen zedarrapena.	6.000
	Urkiolako espezie nekrofagoen populazioen gutxieneko eskakizun trofikoaren ebaluazio kuantifikatua egitea.	5.000
	Espeleologia egiteko informazio-euskarrien diseinuan, kiropteroak zaintzeko arazoei buruzko argibideak jasoko dira, bai eta espeleologia era iraunkorrean egiteko gutxieneko jarraibideak ere.	4.000
	Parkeko haitzuloetan bizi diren ornodun eta ornogabeei buruzko azterlanak egitea, etorkizunean babes-neurriak ezartzeko helburuz.	33.600
Kiropteroen kontserbazio-egoeraren gaineko azterketa zehatza gauzatzea eta aterpeen inbentario eguneratua egitea.	12.500	

2019ko martxoaren 15a, ostirala

Elementu giltzarria	Neurria	Aurrekontua €
1. KOBAZULOAK, HARKAIZTEGIAK ETA HAI EI LOTUTAKO HABITATAK	Saguzarrek aterpetzat erabiltzen dituzten haitzuloak kontrolatzea eta jagotea (batik bat, udan).	1.600
	Harkaiztegiei lotutako habitatetan dagoen flora mehatxatuko populazioak monitorizatzea, kontrolatzea eta aldizka (3 urtean behin) haien jarraipena egitea. Populazioak eta balizko mehatxuak baloratzea, abere-zama onartezina barne.	16.000
	Harkaiztegietako intereseko landareak (megaforbioak, <i>Gypsophila repens</i> eta beste landare mehatxatu batzuk) aurkitu eta kartografiatzeko prospekzioa egitea.	14.080

2019ko martxoaren 15a, ostirala

Elementu giltzarria	Neurria	Aurrekontua €
2. BASO NATURALAK ETA ERDINATURALAK	Pagadia leheneratzeko lanak egiten jarraitu behar da abeltzaintza-erabilera esanguratsua ez dagoen eremuetan.	4.650
	Jabetza pribatuko lursailetan, lurraldea jagoteko akordioak edo kontratuak sinatuko dira jabeekin, baso-landaketak apurka-apurka ordeztu eta baso naturalak sartzeko interes ekologiko berezia duten eremuetan.	100.000
	Zuhaitz lepatuak leheneratzen laguntzea.	1.600
	Artadi eta pagadien aldizkako laginketa egitea habitat horien heldutasun-mailaren jarraipena egiteko (egur hilaren dentsitatea, oihanpea, leheneratzea...).	9.200
	Pagadi eta artadien sail batzuk aukeratzea erreserba integrala eratzeko, gizakien esku-hartzerik gabe.	7.000
	Florako espezie mehatxatuak biltzea debekatu eta espezie horien interesa nabarmentzen duten kartelak jartzea.	2.000
	Hegazti intsektujaleentzako habia-kutxak jartzea baso-izurriak sarrien ageri diren eremuetan.	9.680
	<i>Pernis apivorus</i> eta <i>Hieraaetus pennatus</i> hegaztiei buruzko azterketa egitea.	3.000
	Linea elektrikoaren eta haize-parkeen gaineko azterketa egitea, hegaztiak elektrokutatzeko eta horiekin talka egiteko arriskua aintzat hartuta.	3.000
	Pozoituta hiltzen diren hegaztien jarraipena egiteko protokoloa ezartzea.	3.000
	Parke naturalaren eremuan bizi diren basoko paseriformeen egoerari buruzko azterketa egingo da.	4.500
	Kiropteroentzako aterpeak eraikitzeke egokiak diren zuhaitzen inbentarioa egitea eta zuhaitzak markatzea.	2.000
	Urkiolan bizi diren basoko kiropteroen populazioen aldizkako jarraipena egitea.	5.000
	<i>Elona quimperiana</i> , koleoptero saproxiliko eta odonatuen espezie giltzarrien populazioen egoeraren, eskakizun ekologiko eta kudeatzeko zein zaintzeko neurrien gaineko azterketak egitea.	15.300
	Kiropteroentzako aterpe artifizialak jartzea eta aterpeen okupazioaren jarraipena egitea.	9.360

2019ko martxoaren 15a, ostirala

Elementu giltzarria	Neurria	Aurrekontua €
3. SASTRAKADIAK ETA LARREAK	Naturagune babestuaren eremuaren barruko larreak erabiltzen dituzten azienden erroldaren urteko jarraipena egitea.	4.500
	Larre Baliabideak Antolatu eta Kudeatzeko Plan Teknikoa idaztea.	25.000
	Abeltzaintza-sektoreari laguntzeko baliabideei buruzko komunikazio-plana gertatzea.	12.000
	Berariazko azterlana egitea orkidearik ageri ote den jakiteko 6210 habitataren barruan.	3.000
	Mendi-larreetako floraren osaera zehaztea.	11.840
	Txilardi eta mendi-larreetako inguruneetan, aldizkako laginketa egiteko leku finakoak ezartzea, sasitza sortzeko aukera aztertzea.	3.000
	Schreiber muskerrari buruzko azterketa egitea espezie horren populazioaren tamaina, agerpen-eremua, erabilitako habitatak eta ageriko kontserbazio-arazoak ebaluatzeko.	7.000
	Naturagune babestuko espezieen zaintzari gagozkiola, interes handiko beste hegazti-espezie batzuen (esate baterako, <i>Circus cyaneus</i> , <i>Sylvia undata</i> , <i>Pyrhocorax pyrrhocorax</i> eta <i>Lanius collurio</i>) agerpenaren gaineko azterketa egitea.	4.500

Elementu giltzarria	Neurria	Aurrekontua €
4. TRANTSIZIOKO ISTINGAK	Urkiolako kontserbazio bereziko eremuan dauden istingen kontserbazio-egoeraren gaineko bi urterik behingo kontrola egitea. Jarraipen horren ondorioak erabakigarriak izango dira beste zaintza-neurri batzuk hartzeko unean, esaterako, alde jakin batzuk hesiz ixteko erabakia hartzeko unean.	17.000
	Administrazioaren baimena duten ur-harguneak egokitzea, habitatari kalte egiten ari bazaizkio (trantsiziozko lokatzak).	4.800
	Ordezko uraskak jarriko dira abereentzat gehiegizko presioa antzematen diren lekuetan.	12.500
	Gailurretako uhandreari buruzko azterketa egingo da, populazioen tamaina ebaluatzeko, ugalketa-lekuen inbentarioa egiteko eta ageriko kontserbazio-arazoak antzemateko.	5.500
	Hezegune edo zohikaztegiei buruzko beste azterketa batzuk egingo dira eta zaintzeko edo leheneratzeko neurriak behar dituzten aldeak identifikatuko dira.	5.000
	Istinga-esfagnalen barruan edo haietatik hurbil hazten diren baso-landaketak kentzea.	12.000

2019ko martxoaren 15a, ostirala

Elementu giltzarria	Neurria	Aurrekontua €
5. IBAI SAREA	Urkiolako kontserbazio bereziko eremuaren barruan dabilen uraren kalitate ekologikoa kontrolatzeko sarea ezartzea. Horretarako, gutxienez, hiru kontrolgune jarri beharko dira Urkiola, Mañaria eta Mendiola ibaien ibilguetan.	4.500
	Ibaiertzeko landaretza leheneratzeko lanak gauzatzea, behintzat, ibai-ibilguri lotutako fauna edo florako espezie giltzarrien interesekoak diren eremuetan, baldin eta jabetza publikoko lurretan badaude.	19.200
	Atxarte eta Mendiola ibaien tarte jakin batzuen leheneratzea bultzatzea, hurrenez hurren, Atxarte eta Zallobenta harrobien ustiapenak eragiten baitie.	18.000
	Borondatezko hitzarmenak sustatuko dira ibaiertzeko lurren jabeekin, ibaiertzak berezkoak dituen habitatak leheneratzeko asmoz.	12.000
	Bisoi amerikarra, karramarro gorria eta seinale-karramarroa erauzteko programa garatzea.	13.000
	Bertako karramarroaren jarraipena egitea.	8.000
	Baso-igel iberiarrari buruzko azterketa egitea.	6.000

3. ERANSKINA**ARKEOLOGIA-USTEZKOTASUNEZKO EREMUAK**

Izendapena	Udalerrria	Babesa
Olaetxe burdinola	Abadiño	BAG
Urkiolako San Anton basiliza	Abadiño	BAG
Erremedioen Ama Birjinaren eta Santa Apoloniaren basiliza	Abadiño	BAG
Kobazarra kobazuloa	Abadiño	Babesteko proposatu den eremua
Saiputzuetako trikuharria	Abadiño	Monumentua
Aitzikin gotortutako esparrua	Abadiño	BAG
Belatxikietako kobazuloa	Amorebieta-Etxano	BAG
Anbotosteko trikuharria	Aramaio	BAG
ARC-13 kobazuloa	Dima	BAG
Kobazar II kobazuloa	Mañaria	BAG
Jentilkoba kobazuloa	Mañaria	Babesteko proposatu den eremua
Kobagorri IV kobazuloa	Mañaria	Babesteko proposatu den eremua

Iturria: Euskal Kultura-ondarearen Zentroa