

XEDAPEN OROKORRAK

INGURUMEN, LURRALDE PLANGINTZA ETA ETXEBIZITZA SAILA

418

3/2017 DEKRETUA, urtarrilaren 10ekoa, Armañon Parke Naturalaren Erabilera eta Kudeaketa Zuzentzeko Planaren arau-zatia onartzen duena, eta Armañon ES2130001 Kontserbazio Bereziko Eremurako (KBE) eta Parke Naturalerako Erabilera eta Kudeaketa Zuzentzeko Plana eta Kudeaketarako Jarraibide eta Jarduketan Dokumentua osorik argitaratzea agintzen duena.

Armañon eremuari balio natural handia aitortu zaio eta apirilaren 15eko 1/2014 Legegintzako Dekretuak onartzen duen Euskal Autonomia Erkidegoko Natura Kontserbatzeko Legearen testu bategineko (hemendik aurrera, NKLTB) naturagune babestuzat jo da. Gainera, tipologia bikoitza biltzen du: batetik, 19ko 176/2006 Dekretuaren bidez eskuratu zuen parke naturalaren deklarazioa; eta, bestetik, Natura 2000 Sareko kontserbazio bereziko eremu (KBE) ere izendatu da, otsailaren 16ko 25/2016 Dekretuarekin bat.

Parke naturalari dagokionez, NKLTBaren 20. artikulua ezarritakoari jarraikiz, Natura Baliabi-deak Antolatzeko Plana (NBAP) izan behar du, irailaren 19ko 175/2006 Dekretuak onartutakoa, alegia. Gainera, horrekin batera, 27. artikuluekin bat, Erabilera eta Kudeaketa Zuzentzeko Plana (EKZP) ere izan behar du; horretan, dagokion naturagunea kudeatzeko arau, jarraibide eta irizpide orokorrak, naturagunearen barruan garatzen diren ekonomia- eta aisialdi-jarduerak antolatzeko arauak, eta espazioaren helburu zehatzak garatzen dituzten programak lantzeko jarraibideak jasoko dira.

Bere alde batetik, Natura 2000 Sarearen tipologia kontuan hartuta, eremuak beharrezko kontserbazio-neurriak izan behar ditu; ildo horretatik, NKLTBaren 22.5 artikulua Eusko Jaurlaritzari agintzen dio kontserbazio-arauak ezartzeko, eta hori otsailaren 16ko 26/2016 Dekretuaren bidez gauzatu zen. Bestalde, foru-organoei espazioaren kudeaketa-jarraibideak onartzeko eskatzen zaie.

Gainera, NKLTBaren 18. artikuluekin bat, naturagune babestuetako zenbait figura leku berean gainezarriko balira, Armañon eremuan bezala, horien arauak zein plangintza-mekanismoak dokumentu bakar batean koordinatu behar dira, eremuaren kudeaketa-planean, kategoria bakoitzaren arabera aplikatu daitezkeen araubideek osotasun koherente bat osatzeko helburuarekin.

Hori guztia betetzeko, EKZP honek izaera bikoitza biltzen du; batetik, Armañon Parke Naturalerako NKLTBaren 27. artikulua aurreikusitako tresna da; eta, bestetik, NKLTBaren 22.5 artikulua bigarren paragrafoarekin bat, Natura 2000 Sareko gunea kudeatzeko jarraibideak onartzeko tresna da. Hori guztia NKLTBaren 18. artikuluan aurreikusitako dokumentu bakarrean jasotzen da.

Dokumentuaren tramitazioak NKLTBaren 29. artikulua ezarritako urratsak bete ditu. Azpimarratzeko da bide horretan Euskal Autonomia Erkidegoko Administrazio Orokorraren eta Bizkaiko Foru Aldundiaren artean izan den koordinazioa, hori idatzi eta bultzatzean. Horrela, martxoaren 5eko 495/2015 Foru Aginduekin bat, Naturagune Babestuaren Foru-organo Kudeatzaileak Armañon eremuaren EKZPa onartzeko prozedurari eman zion hasiera, bi helburuetarako balio zezan, hau da, bai parke naturalari dagokionez bai KBEa kudeatzeko jarraibide eta jarduketei dagokienez. Dokumentuaren jendaurreko informazioaldia bi hilekoa izan zen, eta honako hauen txostenak eskatu ziren: Naturzaintza, Landaberri, Euskal Autonomia Erkidegoko Ingurumen Batzordea, Euskal Autonomia Erkidegoko Ingurumenerako Aholku Kontseilua eta Bizkaiko Jasangarritasunaren Batzordea. Parke Naturalaren Patronatuak 2015eko ekainaren 11n eman zuen bere txostena. Horren ondoren, 2015eko ekainaren 23an, Bizkaiko Foru Aldundiko Gobernu Kontseiluak EKZPa-

2017ko urtarrilaren 24a, asteartea

ren hasierako onespena adostu zuen, eta Euskal Autonomia Erkidegoko Administrazio Orokorrean eta foru-aldundian hirigintza arloaren eskumena dutenei bidali zitzaien.

Horren guztiaren ondoren, Bizkaiko Foru Aldundiko Gobernu Kontseiluak 2016ko ekainaren 7an izandako bilkuran, EKZPa behin betiko onartu zuen. Horrek, batetik, parkearen kudeaketarako jarraibide, irizpide eta gidalerroak ezartzen ditu, NKLTBaren 29.e artikuluekin bat; eta, bestetik, NKLTBaren 22.5 artikuluekin bat, Natura 2000 Sareko kontserbazio bereziko eremurako kudeaketarako jarraibideak ezartzen ditu. Horiek kontserbazio-helburuetan oinarritzen dira, eta honako hau jasotzen dute: espazioak kontserbazio-egoera onean mantentzeko neurri egokiak eta habitat naturalen eta espezieen habitaten narriadura eta eremu hauen izendapenak arrazoitu duten espezieengan eragina duten aldaketak saihesteko neurri egokiak.

Foru-organoak parke naturala eraentzen duen arau-zatia aurkeztu du Eusko Jaurlaritzak dekretuz onartzera eta argitaratzera Armañon eremuko naturagune biak eraenduko dituen dokumentua batera. Dekretu honek bi gaiak gauzatzen ditu.

Gainera, adierazi beharra dago eremuak 175/2006 Dekretuak onartutako NBAPa duela, Parke Naturalerako NKLTBaren 4. artikulua ezarritako helburu zehatzak betetzeko eta 25/2016 Dekretuaren II. eranskinean jasotako Natura 2000 Sareko gunerako arauak betetzeko. Bi dokumentuak, 25/2016 Dekretuaren azken xedapenetatik hirugarrenaren zehaztapenei jarraikiz, beste dokumentu bakar batean bateratzen ari dira. Hori Eusko Jaurlaritzaren eskumenekoa da. Horretarako, Ingurumen eta Lurralde Politikako sailburuak 2016ko uztailaren 13an Parke Naturaleko Natura Baliabideak Antolatzeke Plana (NBAP) landu eta prestatzeko prozedurari hasiera emateko eman zuen aginduak hasitako prozedura baliatzen ari da. EKZPak bi dokumentu horiekin egiten du bat.

Ondorioz, Ingurumen, Lurralde Plangintza eta Etxebizitzako sailburuaren proposamenez, NKLTBaren 22.5 eta 29. artikuluekin bat, eta Gobernu Kontseiluak 2017ko urtarrilaren 10ean eginitako bilkuran eztabaidatu eta onartu ondoren, hau

XEDATZEN DUT:

1. artikulua.– Arau-zatiaren onarpena.

Armañon Parke Naturalaren Erabilera eta Kudeaketa Zuzentzeko Planaren arau-zatia behin betiko onartzea. Hori planaren lehenengo zatiaren bigarren atalean dago jasota.

2. artikulua.– Argitalpena.

Dekretu honen eranskin gisa, Armañon ES2130001 Kontserbazio Bereziko Eremurako (KBE) eta Parke Naturalerako Erabilera eta Kudeaketa Zuzentzeko Plana eta Kudeaketarako Jarraibide eta Jarduketan Dokumentua osorik argitaratzea.

AZKEN XEDAPENA

Dekretu hau Euskal Herriko Agintaritzaren Aldizkarian argitaratu eta hurrengo egunean jarriko da indarrean.

Vitoria-Gasteiz, 2017ko urtarrilaren 10a.

Lehendakaria,
IÑIGO URKULLU RENTERIA.

Ingurumen, Lurralde Plangintza eta Etxebizitzako sailburua,
IGNACIO MARÍA ARRIOLA LÓPEZ.

URTARRILAREN 10EKO 3/2017 DEKRETUAREN ERANSKINA

ARMAÑON ES2130001 KONTSERBAZIO BEREZIKO EREMURAKO (KBE) ETA PARKE NATURALERAKO ERABILERA ETA KUDEAKETA ZUZENTZEKO PLANA ETA KUDEAKETARAKO JARRAIBIDE ETA JARDUKETEN DOKUMENTUA

1. ZATIA.– KUDEAKETAREN LABURPENA.**1.– XEDAPEN OROKORRAK.****1.1.– Izaera.**

Erabilera eta Kudeaketa Arautzeko Plan Artezkaria lege-xedapen hauei jarraikiz onartu da: Euskal Autonomia Erkidegoko Natura Kontserbatzeko Legearen testu bategina onartzen duen apirilaren 15eko 1/2014 Legegintzako Dekretua, eta Armañon aldea Parke Natural deklaritzen duen 176/2006 Dekretua. Plan artezkarian jasota daude beharrezkotzat jotzen diren zehaztaper guztiak, naturagune babestuaren adierazpena ekarri zuten helburu guztiekin bat etorriz, naturagune babestu lege zuzen Natura 2000 Sarearen barruko kontserbazio bereziko eremu (KBE) lege zuzen.

Beren-beregi kontrakorik esaten ez bada, naturagune babestuaz jardungo dugu agiri honetan, eremu biak (parke naturala eta kontserbazio bereziko eremua) hartzen dituela kontuan hartuta, muga berdinak dituztelako.

1.2.– Helburuak.

Erabilera eta Kudeaketa Arautzeko Plan Artezkariak helburu hauek dauzka:

- Erabilera eta jardueren kudeaketa-arauak zehaztu eta garatzea; era berean, natur baliabideen zein biodibertsitatearen zaintza eta leheneratzea ziurtatzeko beharrezkoak diren jarduketa guztiak ezartzea, naturagune babestuari atxikitako helburu zehatzak betetzen direla bermatzeko, hala nola, gertakari naturalen interpretazioa, ingurumen-hezkuntza, naturagunearen erabilera eta gozamen antolatua, ikerketa eta naturagune babestuaren barruan zein horren eragin-eremuan bizi diren komunitateen garapen sozioekonomikoa.
- Naturagune babestuak berez dauzkan balioen zaintzaren, baliabide naturalen zentzuzko kudeaketaren eta ingurunearen garapen iraunkorraren arteko bateragarritasuna, koherentzia eta sinergiak bilatzea.
- Naturagune babestua izendatu eta aitortzeko balioei lotutako paisaiak eratu edo horiei eutsi dieten usadiozko erabilerak edo ustiapenak aldezte, bai eta jarduera berritzaileak sustatzea ere. Bestalde, hala badagokio, administrazioaren eta jabeen arteko lankidetzamoduak ezartzea.
- Naturagune babestuaren barruan garatzen diren jarduera sozioekonomikoak arautzeko artezpide orokorrak zehaztea.
- Erabilera publikoaren gaineko plana gertatzea, batetik, naturaguneko eremuen babes eta, bestetik, hezkuntza-, atsedena- eta aisialdi-leku gisa daukan ahalmena bateragarri bihurtzeko.
- Naturagune babestuaren eta inguruko eremuaren arteko harreman egoki eta adiskidetsuak errazteko neurriak sustatzea.

1.3.- Helburu orokorrak.

Natur Baliabideak Antolatzeke Planak ezarritakoaren esparruan eta Natura 2000 Sarearen barruko kontserbazio bereziko eremu (KBE) izendatzeko dekretuak jasotzen dituen Armañon aldea zaintzeko helburu eta arauetan xedatutakoez gain, Erabilera eta Kudeaketa Arautzeko Plan Artezkariaren helburuak hauek dira:

1.3.1.- Biodibertsitatea zaintzeko helburuak:

- 92/43/EEE Zuzentarauaren I. eranskinean jasotzen diren habitat naturalen kontserbazio-egoera mesedegarriari eustea edo egoera hori leheneratzea, eta aipatutako zuzentarau horren II. eranskinean eta 2009/147/EB Zuzentaraan jasotzen diren espezieen populazioen kontserbazio-egoera mesedegarriari eustea, Armañongo naturagune babestuan ageri badira. Bereziki, naturagune babestuaren barruan «giltzarritzat» jo diren elementuak aintzat hartuko dira.
- Eskualdeko interesa duten habitaten eta flora eta faunako espezieen populazioen kontserbazio-egoera mesedegarriari eustea edo egoera hori leheneratzea, naturagune babestuaren eskualdeko eta tokiko berezitasunak kontuan hartuta.
- Kalteberatasun handieneko habitatak eta Euskal Autonomia Erkidegoko Espezie Mehatxatuen Katalogoan jasota dauden flora eta faunako espezieen populazioak zaintzea, balizko eraginen aurreko prebentziozko jarduketan bidez.
- Baso-egitura espontaneoaren eta lehendik dauden sastrakadien egiturazko heldutasuna areagotu dadin erraztea, eta egitura horien leheneratzea bermatzea, aipatutako helburua eta ingurune horietako abeltzaintza-ustiapena bateragarri bihurtuz.
- Naturagune babestuaren barruan agertzen diren espezie inbaditzaile exotikoak kontrolatzea, batik bat, agiri honetan jasotzen diren gainerako zaintza-helburuak kolokan jartzen dituzten inbaditzaileak.
- Higaduraren eragina apaltzea eta higatutako eremuak, andeatutakoak edo landare-estaldura dela kausa lurzoruaren babesa bermatuta ez dutenak berreskuratzea.
- Nekazaritza eta abeltzaintzako jarduerak ingurune naturalari sorrarazten dizkioten eragin kaltegarriak arintzea, ingurumena kontuan hartzen duten jarduerak sustatuz.
- Lotura ekologikoa (ingurunearen barrukoa nahiz Natura 2000 sarearen barruko eremuen artekoa) bermatzen duten paisaiaren elementuen funtzionalitateari eustea edo hura leheneratzea.

1.3.2.- Landa garapenerako helburuak.

- Azpiegiturak sortzea eta zerbitzu zein ekipamenduen maila egokia lortzea.
- Usadiozko jarduerak hobetzea eta ondare naturala zein biodibertsitatea osatzen duten elementuak zaintzeko eskakizunekin bat datozen beste jardura batzuk sustatzea, horretarako beharrezkoak diren konpentsazioak ezarrita, bereziki abeltzaintza eta basogintza.
- Ekoizleak eta enpresaburuak sentiberatzea ondare naturalari atxikitako elementuak euren iraupena bermatzeko moduko ustiapenaren beharrianaz, egun dauden erabilerei eutsi ahal izateko eta, aldi berean, ingurune naturala zaindu ahal izateko.

- Ingurune naturalean kokatuta dauden edo kokatu behar diren eraikuntzen eta azpiegituren eragina apaltzea eta zuzentzea, elementu horien tokikotzea bermatzeko helburuz, ingurumenaren eta paisaiaren ikuspegitik.
- Tokiko biztanleak partaide bihurtzea ingurune naturala babestu eta kudeatzeko ekintza-jardueretan.
- Landa-eremuko etxebizitzak birgaitzea eta arkitektura-ondarea zaintzea.
- Ekimen kulturalak, zientifikoak, pedagogikoak eta aisialdikoak sustatzea.

1.3.3.- Erabilera publikoari lotutako helburuak.

- Erabilera publikoa antolatu eta arautzea, ondare naturala eta biodibertsitatea osatzen duten elementuak eta naturagune babestuak dauzkan kultur balia bideak zaintzeko modua ematen duen eran.
- Naturagune babestuak dauzkan natur eta kultur balioen garrantzia nabarmentzea eta horien berri ematea era antolatuan tokiko biztanleei eta bisitariei.
- Hezkuntza-, aisialdi, eta turismo-erabilerak sustatzea, naturagune babestuaren gaineko ezagutza eta horren gozamina modu seguruan ahalbidetuta.
- Erabilera publikoko kalitatezko ekipamenduak eta zerbitzuak eskaintzea.
- Biztanleak sentiberatzea zaintzari eta naturagune babestuak dauzkan balioei buruz.

2.- NATUR GUNE BABESTUA KUDEATZEKO ARAUAK (Parke Naturala eta kontserbazio bereziko eremuak – KBE).

Atal honetan babestutako eremuak, Natura 2000 Sarea, Euskadiko habitatal eta espezie basatiak babesteko arauz haratago doazen Erabilera eta Kudeaketa Arautzeko Planeko zehaztapenak bildu dira. Zehaztapen hauen xedeak, oro har, tokiko pertsona erabiltzaileak dira.

2.1.- Biodibertsitatearen zaintza.

Debekatuta dago faunako espezie aloktonoak sartzea eta ehiza-espezieak askatzea. Salbuespenez, bertako espezieak indartu edo sendotzeko programak gara daitezke, betiere espezieon jatorri genetikoa eta sanitarioa bermatuta badago. Halakoetan, Kudeaketa Organoaren baimena beharko da.

2.2.- Zientzia eta ikerketa.

- a) Naturagune babestuaren eremuaren barruan gauzatzen den zientzia- edo ikerketa-jarduera oro naturagunea kudeatzen duen organoari jakinarazi behar zaio. Gainera, zeinahi material hartu edo ingurune naturalari asaldurarik ekartzen dioten ekintzak gauzatu ahal izateko, aipatutako organoaren berariazko baimena beharko da. Bestalde, kudeaketa-organoak egiaztatu beharko du ikerketak ez diela kalterik egingo KBE eta Parke Naturala zaintzeko helburuei.
- b) Ikerketen arduradunak ikerketa egin aurretik zeuden natur baldintzak leheneratzeko lanak egin beharko ditu.

2017ko urtarrilaren 24a, asteartea

- c) Zientziako edo esplorazioko jardueren kasuan, babestutako eremuko ondare naturaleko elementuak eta biodibertsitatea ezagutzeko edozein aurrerapen (haitzulo berriak, elementu edo galeria berriak beraietan, kartografia berria, faunari buruzko informazioa eta abar) eremua kudeatzen duen organoari jakinarazi behar zaio, aurkikuntzen eskubide intelektualak gorabehera. Bestalde, organo horrek informazio horren argitalpena edota zabalkuntza babestu eta erraztuko du, komenigarria bada.
- d) Zeinahi elementu fauna eta flora basatiarentzat baliagarriak diren elementu naturalen, kulturalen eta geomorfologikoen gaineko inbentario ireki geoerreferentziatuan jasotzeko, elementu horri eragin dizkioten jardueren inguruko azterketak egin beharko dira eta, hala dagokionean, eraginak arindu edo konpentsatzeko neurriak hartu beharko dira aldez aurretik.

2.3.– Nekazaritza eta abeltzaintza.

- a) Bizkaiko lurralde historikoan ezinbestean bete behar diren identifikazio-arauak, saneamendu-arauak eta beste batzuk egiaztatu beharko dituzte euren erantzukizunpean Armañonen bazkatzen duten animalien jabeek. Era berean, abeltzaintza-arloan eskumena duten foru-sailek onesten dituzten xedapen aplikagarri guztiak bete beharko dituzte.
- b) Naturagune babestuaren eremuaren barruko udalek herri-onurako mendietan larreratzen diren abereen eta bertan jarritako erlauntzen erregistroa egingo dute eta, hala badagokio, larreei buruzko araudi baten esparru orokorraren baitan sartuko da urterik urte, Armañongo naturagune babestuko larreak antolatzeke planean ezarritakora moldatuz. Kanpaina bakoitzean, naturagunea kudeatzen duen organoari jakinarazi behar zaio zein ganadu mota eta kopuru erregistratzen diren.
- c) Armañongo naturagune babestuko lur publikoetan baimentzen diren abere mota bakarrak hauek dira: ardiak, zaldiak, behiak, erleak eta ahuntzak. Ahuntzen artzaintza debekatuta dago basoak dituzten mendi eta guneko publiko zein pribatuetan, zuhaitz-masa natural eta artifizialen garapenari kalte egiten dienean eta baita kontrolik gabe daudenean ere.
- d) Debekatuta dago abere hilak bertan behera uztea Armañongo leizeen, arrailen eta ur-ibilguen inguruetan. Hala ere, hondakindegia prestatzen badira, gizenegi horiek hornitzeko mekanismoak artikulatuko lirateke.
- e) Natur guneko babestuko mendi publikoetan, indarrean dagoen larreak aprobetxatzeko aldia urtariletik hasita martxoaren lehenengo hamabostaldira arte eten beharko da urtero, animalien osasun kontrola egiteko eta larreei neguko atsedena emateko.
- f) Tratamendu zoosanitarioak larre publikoetan sartu baino lehen egingo dira, kanpaina zehar errepikatu behar direnak kontuan izanik. Abeltzainen elkarteek bainuontzien erabilera kontrolatu behar dute eta naturagunea kudeatzen duen organoari tratamenduen unearen eta lekuaren berri eman behar die. Tratamenduok egiterakoan, organokloraturik (lindanoa eta beste) ez daukaten produktuak erabiliko dira, eta hondakinak tankeetan biltegitratuko dira, gero ateratzeko.
- g) Erlauntzek segurtasun-neurri egokiak izan behar dituzte naturagune babestuaren gainerako erabiltzaileentzako arriskurik sor ez dadin; hala ez bada, Kudeaketa Organoak erlauntzak lekuz aldatzeko agindu ahal izango du, erlazaintzaren antolamendurako arau orokorretan ezarritako gidalerroekin bat etorriz.

2.4.– Basogintza.

- a) Kudeaketa organoaren baimena beharko da baso-ingurunean pestizidak erabiltzen dituen edozein neurri hartzeko. Pestiziden erabilerak ingurune horretan dauden intereseko animalietan eta landareetan eta uretan eduki dezakeen eragina ebaluatu behar da. Armañongo naturagune babestua babesteko arauekin bat etorriz (KBEaren deklarazioaren dekretua, II. eranskina).
- b) Kudeaketa Organoaren baimena beharko da inausketa-hondakinak erretzeko edo beste baso-jarduera batzuk egiteko.
- c) Naturagune babestua kudeatzen duen organoaren baimena beharko da baso-bide berriak zabaltzeko; organo horrek bide berriek intereseko espezieetan eduki dezaketen eragina abeluatuko du. Hori gorabehera, KBEren deklarazioaren dekretuaren II. eranskinean harkaitzietako eta basoko habitatez ezarritakoa aplikatu behar da.

2.5.– Ehiza eta arrantza.

- a) Arrantza-gebenlekuak izango dira naturagune babestuaren eremuaren barruko azaleko uren tarte guztiak. Era berean, ezin izango dira arrantza-espezieak askatu edo birpopulatu, karramarro autoktonoa babesteko programari lotutakoak izan ezean.
- b) Aisialdi-erabilerako instalazioak segurtasun-eremuak izango dira eta, gutxienez, 100 metroko babes-korua izango dute euren inguruan (parketxea, bideen sarea, begiratokiak, atsedenlekuak...).
- c) Eremu honi buruzko berariazko gainerako xedapenei gagozkiela, legeria orokorrak xedatutakoak (1/2014 Legea, Euskal Herriko Natura Babestekoa, 2/2011 Legea, Euskal Autonomia Erkidegoko Ehizari buruzkoa), Bizkaiko eta Arabako debekualdien gaineko urteko foru aginduetan xedatutakoak eta Bizkaiko eta Arabako pase-lerroetan usoak eta birigarroak ehizatzeke urteko foru arauetan xedatutakoak aintzat hartu beharko dira. Zaintza-helburuak direla kausa, Kudeaketa Organoak aipatutako xedapenak aldarazi edo mugatu ahal izango ditu parkearen barruan (kopuruak, ehizatzeke erak, postu-lerroak...).

2.6.– Kultur ondarea babestea.

- a) 6.3 eranskinean bilduta dagoen naturagune babestuaren eremuaren barruan ageri den ondare arkeologiko eta etnografikoa babesteko araudi bereziek men egiten diote uztailaren 3ko 7/1990 Legeak, Euskal Herriko Kultur Ondareari buruzkoak, xedatzen duenari.
- b) Baimendu daitezkeen jarduketegi dagokienez, lurrak mugitzeko lanak badakartzate, aztarnategi arkeologikoak eta euren babes-maila kontuan hartu beharko dira eta horiek zaintzeko kautelazko babes-neurri egokiak hartu beharko dira.

2.7.– Erabilera publikoa.

- a) Naturagune babestuaren barruan, hauek daude debekatuta:
 - 1.– Motordun ibilgailuak erabiltzea, Kudeaketa Organoaren berariazko baimena ez badute, zirkulazio askeko bideetan izan ezik (Pozalaguara joateko errepidea). KBEren deklarazioaren dekretuaren II. eranskinean txilardi-larreko mosaikoa funtsezko elementuez ezarritakoa kontuan hartuta emango da baimena, txilardi-larreko mosaikoa funtsezko elementuari dagokionez. Baimen-txartelak ikusteko moduan jarri beharko dira ibilgailuaren barruan, identifikazioa errazteko.

- 2.- Kirol-proba motordunak edo erakustaldiak guztiz debekatuta daude naturagune babestuaren eremuaren barruan, bai eta zirkulazio askeko bideetan ere.
 - 3.- Egurra aisialdi-helburuz ebakitzea, Kudeaketa Organoak berariazko baimena eman ezean.
 - 4.- Prestatutako lekuetatik kanpo sua egitea: aisialdirako eremuetako barbakoak eta aterpeak.
 - 5.- Kanpaldi librea.
 - 6.- Parapentean, delta hegalean hegan egitea edo antzekoetan aritzea. Bestetik, ezin da naturagune babestuaren gainetik hegan egin 1.000 metroko garaieratik behera Kudeaketa Organoaren baimenik gabe.
 - 7.- Ibilgailuak aparkatzea adierazitako aparkalekuetatik kanpo.
 - 8.- Naturagune babestuaren barruko isiltasuna eta lasaitasuna asaldatzea ihes-hodi libreko ibilgailuak, bozgorailuak, piroteknia, bozinak, musika-tresnak edo zarata gogaikarria ateratzen duten irratia edo antzekoak erabiliz.
 - 9.- Bideak edo ibilbideak margoak zein beste elementu ezabagaitz batzuk erabiliz seinaleztatzea, GR, PR edo parkeko zidorretatik kanpo. Naturagune babestutik kanpoko taldeek antolatutako ibilaldietan, bidea seinaleztatzea ezinbestekotzat jotzen badute, parkearen Kudeaketa Organoaren baimena lortu beharko dute. Xede horretarako, seinaleztatu beharreko ibilbidea, lagunen kopurua eta ibilbidea egiteko data zehaztu beharko dute. Ekitaldi berezietan erabilitako seinaleztapena ekitaldiak irauten duen bitartean kendu beharko du baimendutako taldeak.
 - 10.- Naturagune babestua sustatzea Kudeaketa Organoak onartu ez dituen liburuxka edo beste argitalpen batzuen bitartez.
- b) Naturagune babestukoa ez den seinaleztapen oro mugatu egingo da: errotuluak, plaka edo monumentu oroigarriak edo hiletetakoak, mendiko gutunontzian, etab, iraunkorrak nahiz aldi baterakoak izan. Seinale horiek Kudeaketa Organoak baimenduta eta araututa egon beharko dira.
 - c) Nolanahi ere, naturagune babestuaren barruan jartzen diren karteak eta seinaleak ezin izango diete elementu naturalei edo kultur ondasunei eragin edo kalterik sorrarazi.
 - d) Ekoizkin naturalen erauzketa (perretxikoak, goroldioak...) ingurumenarekiko begirunez gauzatu beharko da, betiere erauzketa-xede diren organismoen bizi-atalei kalterik egin barik. Hori gorabehera, KBEren deklarazioaren dekretuaren II. eranskinean harkaitzetako eta basoko habitatez ezarritakoa aplikatu behar da.
 - e) Naturagune babestuaren Kudeaketa Organoak onartu beharko du merkataritza-xedea duten produktu naturalen bilketa.
 - f) Naturagune babestuaren barruan txakurrak eduki eta egoteari dagokionez:
 - 1.- Txakurrak naturagune babestuaren barruan ibiltzea onartzen da kasu hauetan:
 - ✓ Jabeekin eta lotuta doazenean, edo behar bezala kontrolatuta.
 - ✓ Abereekin batera doazenean, azienda zaindu edo bideratzeko lanetan ari direla.

- ✓ Naturagune babestua zaindu eta kudeatzeko lanetan jarduten dutenean (erreskateak, faunako erroldak...).
 - ✓ Behar bezala onartutako ehiza-jardueretan dabiltzanean.
- 2.- Laneko txakurrek (abereak jagotekoak, ehiza egitekoak..) ezin diete inola ere inolako mehatxurik ekarri naturagune babestuko erabiltzaileei, abereei eta animalia basatiei; beraz, ezin izango dira noraezean ibili lanean ari ez diren unetik eta lekutik kanpo.
- 3.- Arriskutsuak izan daitezkeen arrazako txakurrak (Euskal Autonomia Erkidegoan txakurrak edukitzeari buruzko ekainaren 1eko 101/2004 Dekretuak xedatzen duenari jarraiki) une oro eta leku orotan lotuta eta muturrekoa jantzita eduki beharko dira.
- 4.- Utzitako txakurrei dagokienez (utzitako animaliatzat hartzen dira haren jatorriaren eta jabearen inguruko identifikaziorik eduki ez eta pertsonarik lagun ez dutenak eta, identifikazioa aldean eramanda ere, jabeak edo baimendutako pertsonak animalia galera salatu ez dutenak), Kudeaketa Organoak urriaren 29ko 6/1993 Legeak, Animaliak Babestekoak, eta ekainaren 13ko 101/2004 Dekretuak, Euskal Autonomia Erkidegoan txakurrak edukitzeari buruzkoak, xedatzen dutenarekin bat etorri jardun ahal izango du.
- g) Naturagune babestuko lurzoru publikoan erakusketak edo lehiaketak egiteko (adib.: artzain-txakurren lehiaketa, ehiza-txakurren erakusketa, etab.) Kudeaketa Organoaren baimena lortu beharko da.
- h) Hauek dira naturagune babestuan baimenduta dauden erabilera publikoko kirol jarduerak, hemen xedatutakoa bete beharko dutelarik:
- 1.- Ibiltaritza
 - 2.- Mendiko orientazioa eta atletismoa: Kirol-mota horretan taldeka jardun gura duen orok orientazio-maparen kopia bidali beharko dio Kudeaketa Organoari, aurreikusitako eremua eta *track* direlakoak edo bideak bertan adierazita, jarduera garatzeko baimen egokia eskuratzearren. Ez da baimenik emango orientazioan aritzeko erabilera mugatuko aldeetan edo erabilera aldi baterako mugatutako aldeetan (adierazitako datetan), ez eta jarduera hori antolatzeke ekipamendu nahikorik ez duten aldeetan ere (aparkalekua, sarbide egokiak...).
 - 3.- Mendiko txirrindularitza: Naturagune babestuko bide-sareetatik bakarrik ibili ahalko da bizikletan: pistak, eta bidezidorren, bideen eta errepideen sarea. Bide horietatik ezin daiteke irten.
 - 4.- Zaldizko ibilbideak: Naturagune babestuko bide-sareetatik bakarrik ibili ahalko da zaldian: pistak, eta bidezidorren, bideen eta errepideen sarea. Bide horietatik ezin daiteke irten.
 - 5.- Eskalada eta rapela. Eskaladari, rapelari eta antzeko kirolei dagokienez, Bizkaiko Foru Aldundiak jarduera indarrean dagoen araudiari jarraiki gauzatzeko eskatzen du bere web orrian.
 - 6.- Motorrik gabeko hegaldiak: Ez da baimenduko aisialdiko, kiroleko edo turismoko erabilerarik, aldi baterako mugatutako erabilera publikoko eremuen gainetik igarotzeko asmoa badago, hegazti harkaiztarrak ugaltzen diren araoan.
 - 7.- Kirol-ehiza.
 - 8.- Espeleologia: Kobazuloetarako bisitak baimenen sistema baten bidez arautuko dira, espazio hauetako ondare natural eta kulturala eta biodibertsitatea kontserbatzeko balio handiko osagai hauek erabiltzeko baldintzak jakitera ematen dituen. Baimenen sistema

hau bisitari guztiei aplikatuko zaie. Haitzuloetan sartuz gero, naturagune babestuaren Kudeaketa Organoari jakinarazi behar zaio. Organo honek, modu justifikatuan, haitzuloetara sartzeko baimena ezeztatu ahal du edo baldintzak ezarri: pertsona kopurua, egonaldiaren denbora, haitzuloa mantentzeko kontu interesgarriren batean laguntza eskatu (garbiketa, seinaleztapena eta abar). Baimen horiek emateko edo ukatzeko, Armañongo deklarazioaren Dekretuaren II. eranskinean ageri diren KBE kontserbatzeko arauetan alor horri buruz xedatutakoa hartuko da kontuan.

Zerrenda honetan ageri ez diren jarduerak egiteko, baldin eta naturagune babestuaren barruko balio naturalak, sozialak edo kulturalak asaldatzen badituzte, organo kudeatzailearen baimen egokia beharko da (kasurako, arroila-jaitsiera, arku-tiroa, aeromodelismoa eta abar).

Debekatuta dago turismo eta kirol jarduerak antolatzea hezegune guztien babeserako perimetroaren barruan. Perimetro hori Armañongo KBEn deklarazioaren Dekretuaren II. eranskinean ageri diren espazioa kontserbatzeko arauetan ageri da.

Debekatuta dago lurpeko formazio geomorfologikoetako osagaiak eraldatzea edo kaltetzea. Haitzuloetan seinaleak eta ekipamendu finkoa jartzeko, Kudeaketa Organoaren baimena beharrezkoa da. Haitzuloak ezin dira karburu bidez argiztatu. Haitzuloen erabiltzaileek sortzen duten zaborra bildu behar dute.

Kiropteroak aztertzea helburu ez duten ikerketa-lanak, ahal dela, espezieek aterpea erabiltzen duten aldietatik kanpo egin beharko dira.

i) Oinezkoentzako erabilera nagusi izango da ekipamendu guztietan. Hori dela eta, gainontzeko jarduerak (zikloturismoa, zaldizko ibilbideak eta abar) oinezkoentzako erabileren menpekoak izango dira.

j) Erabilera publikoko jarduera antolatuak.

«Erabilera publikoko jarduera antolatutzat» hartuko da lagun-talde batek eremu naturalen batean edo erabilera publikoko ekipamenduak erabiliz garatzen duena. Jarduera hori pertsona fisikoek, erakunde publikoek edo erakunde pribatuek, irabazi-asmodunek edo irabazi-asmorik gabekoek, antolatzen dituen jarduketan barrukoa izan ohi da, eta jendaurreko zabalkunde ireki gisa edo erakundearen barruko jarduera legez gara daiteke. Halakoak ditugu, besteak beste:

- Erromeria eta erlijio-ospakizunak, azokak eta ikuskizunak.
- Kirol-probak eta -erakustaldiak.
- Erabilera publikoko merkataritza-jarduerak.
- Erakundeek edo norbanakoek antolatutako bisitak, ibilaldiak edo txangoak, lagunak kopurua 25etik gorakoa bada.
- Eskolako kanpainak.
- Lan-eremuak.
- Boluntaritzako egitasmoak eta programak.

Antolatutako jarduerak naturagune babestuko Kudeaketa Organoak berariaz baimenduta egon beharko dira (Kudeaketa Organo horrek egokiak iruditzen zaizkion mugak ezarri ahalko ditu: tokia, gehienezko lehiakide kopurua, eta abar), ondorengo kasuetan:

- Naturagune babestuaren eremuaren barruko zidor eta ibilbideen sareetan garatzen diren erabilera publikoko jarduera antolatuak, 25 lagunetik gorakoak bada, edo jardueraren berri emateko deialdi publikoan parte-hartzaileen kopurua mugatzen ez bada.
- Pertsonak naturagune babestuko bide-saretik kanpo ibiltzea edo garraiobideak sarbide askeko bideetatik kanpo ibiltzea beharrezkoa duten erabilera publikoko jarduera antolatuak.

- Zirkulazio mugatuko bide edo lursailetatik ibiltzea beharrezkoa duten laguntza-ibilgailuak erabili nahi diren erabilera publikoko jarduera antolatua.
- Erabilera publikoko ekipamenduak (aparkalekuak, atsedenlekuak) osorik edo zati batez okupatzea beharrezkoa duten jarduera antolatua.
- Jardueraren izaera dela eta, naturagune babestu honen izendapena eman, antolatzen eta kudeatzen duten agiriei jarraiki, garatzeko baimena eskatu beharreko jarduera guztiak.

k) Erabilera publikoko merkataritza-jarduerak.

Erabilera publikoko merkataritza-jarduerak naturagune babestuaren eremuaren barruan garatu ahal izateko, organo kudeatzailearen baimen egokia lortu beharko da.

Naturagune babestuan onartzen diren erabilera publikoko merkataritza-jarduerak hauek dira:

- Baliabide kultural eta naturalak erabiltzen dituzten jarduerak: txango tematikoak, kultur osagaiei bisitaldiak, hegaztien behaketa eta abar.
- Ikastaro eta prestakuntza-jardunaldiak, naturagune babestuari atxikitako ingurumen-balioen ingurukoak badira.
- Garapen iraunkorra sustatzeko hezkuntza-jarduerak.
- Aurreko ataletan onartutako kirol-jarduerak eta abenturakoak, betiere eskatzen zaizkien baldintza guztiak betetzen badituzte.

Zerrenda honetan ageri ez diren gainerako jarduera guztiak onartu ahal izateko, baimen egokiaz gain, organo kudeatzailearen aldeko txosten teknikoa beharko dute.

2.8.– Plangintza hidrologikoa.

- a) Babesguneetan eta oro har higadurari lotutako arrisku gehien duten hegaletan, arriskua areagotzen duen ekintzarik ezin izango da gauzatu: bideak eraikitzea, makinak desegoki erabiltzea, arraseko mozketak...
- b) Uraren arloko araudian eta bereziki Kantauri Ekialdeko Mugape Hidrografikoaren Plan Hidrologikoan xedatutakoari jarraiki, aprobetxamendu hidrikoak kudeatzeko (ur-hartzeak, instalazio hidroeletrikoak, ura ibilguz aldatzeak, ura ponpatzea ureztatzen erabiltzeko, etab.), uretako fauna ondo kontserbatzeko beharrezkoak diren emari ekologikoen mantenimendua bermatu beharko da.

2.9.– Eraikuntzak.

- a) Udal plangintzari buruzko dokumentuek Natur Baliabideak Antolatzeko Planak eta Erabilera eta Kudeaketa Arautzeko Plan Artezkariak xedatutakoei men egin beharko diete eta horietan jasotzen diren eraikuntza-erabilerei eta beste udal eskumen batzuei buruzko manu guztiak jaso beharko dituzte.
- b) Oinplano berriko eraikuntzak Armañonen nagusi den tradiziozko moldearen arabera altxatu behar dira, eta eraikuntzok kokatzen direneko natur ingurunearen harmoniari eutsi beharko diote, egitura orokorrari dagokionez (desnibelak, moduluak, zuloen proportzioak eta abar), material eta kolore edo aurrealde, estalki eta kanpotik ikusten diren beste atal batzuei dagokienez.
- c) Eraberritzeko obrak eraikinaren bereizgarria diren elementu arkitektoniko guztiak kontserbatuz egingo dira eta jada eraikita dauden eraikinen kasuan aurreko atalean deskribatutako baldintza armoniko berberak eskatuko dira.
- d) Naturagune babestuaren barruan dauden aterpetheen jabeek bertan sortutako hondakinen ardura hartu beharko dute. Halaber, aterpetheen baldintza estetikoak eta ingurunean tokikotzekoak zaindu beharko dituzte; ildo horretan, aterpetheen lagapenak irauten duen bitartean, behatutako akatsak konpontzeko lanak egin ditzatela eskatu ahalko zaie titularrei.

- e) Hala behar duten eraikinetan hondakin-urak saneatzeko eta arazteko sistema egokia egon beharko da: putzu septikoa edo antzekoa, sare hidrografikoa eta lurzorua kutsatzen ez dituen. Isurtzeko baimena jaso beharko da administrazio hidraulikoarengandik.

2.10.– Azpiegiturak.

Naturagune babestuaren barruko bide-sarearen tipologia honako hau izango da, motordun ibilgailuak haietatik igarotzeko baimen-mailaren arabera:

- 1.– Zirkulazio askeko bideak: Pozalaguako kobazulora iristeko errepidea.
- 2.– Zirkulazio mugatuko bideak: nekazaritza, abeltzaintza, ehiza eta gainerako zerbitzuei lotutako gainerako bideak.

2.1.1.– Erauzketa-jarduerak.

Gaur egun aktibo dagoen kaltzitazko harrobiak, naturagune babestuaren barruan dagoenak, apirilaren 15eko 1/2014 Legegintzako Dekretuan xedatutakoa bete beharko du. Legegintzako Dekretu horren bidez Euskal Herriko Natura Kontserbatzeko Legearen testu bategina onetsi zen.

3.– KUDEAKETA ARTEZPIDEAK ETA JARDUTEKO NEURRIAK.

3.1.– Biodibertsitatearen zaintza.

3.1.1.– Biodibertsitatea zaintzeko kudeaketa-artezipideak eta neurri orokorrak.

Kudeaketa-artezipideak

- Naturagune babestuaren organo kudeatzaileak beren-beregi jagongo du hauen zaintza: 92/43/EEE Zuzentarauaren I. eranskinean jasotzen diren Batasunaren intereseko habitatak, aipatutako zuzentarau horren II. eranskinean jasotzen diren espezieen habitatak eta Armañongo naturagune babestuan ageri diren eskualdeko intereseko habitatak.
- Honako plan honetan jasotako zaintza helburuen betetze-mailaren jarraipena bideratzeko lanen plangintza Armañongo Jarraipen Planean txertatuko da (3.2.1 atalean jorratzen da jarraipen-plana).
- Oro har, organo kudeatzaileak naturagune babestuaren eremuaren barruan era basatian bizi diren flora eta faunako espezieen zaintza, dibertsitatea eta eduki genetikoa jagongo ditu, batez ere, Euskal Autonomia Erkidegoko Espezie Mehatxatuen Katalogoan jasotzen diren espezieei dagokienez.
- Espezie inbaditzaileak erauzteko presazko neurriak hartuko dira, espezie inbaditzaileen eta plan honetan ezarritako zaintza-helburuen arteko elkarreragin-arazoak antzematen badira.
- Higadura sortzeko edo eremu kalteberetako akuiferoak kutsatzeko arriskua dakarten jarduerak edo Erabilera eta Kudeaketa Arautzeko Plan Artezkari honetan zein Natur Baliabideak Antolatzeko Planean jasotako zaintza-helburuak kolokan jar dezaketen jarduerak saihestu egingo dira.
- Armañongo naturagune babestuaren eta Natura 2000 sarea osatzen duten gainerako ingurune naturalen arteko lotura ekologikoa sustatuko da, igarobide-sistema eraginkor baten bidez.

Jarduketak

- 0. *Cortaderia selloana* edo Panpako lezka izeneko gramineo exotikoa erauzteko lanak gauzatzea. Espezie inbaditzaile hori, batik bat, Pozalaguako haitzuloaren inguruan eta baso-bideetako bazterretan ugaltu da izugarri.

3.1.2.- Elementu giltzarriak zaintzeko neurriak.3.1.2.1.- Txilardi-larreko mosaikoa.

1. Helburu nagusia	Kontserbazio-egoera oneko txilardi-larreko mosaikoa osatzen duten Erkidegoaren intereseko habitaten ordezkaritza nahikoari eustea, abeltzaintza-erabilera bateragarria sustatuta.
1.1. Helburu eragingarria	Kontserbazio-egoera mesedegarriko txilardi eta larreei lotutako habitatei eusteko moduko abeltzaintza-jarduera gauzatzen da.
Jarduketak	<p>1.- Kontserbazio bereziko eremu osoan eragina daukan larreak antolatzeke plana gertatzea eta onartzea.</p> <p>2.- Establecer mecanismos eficaces de control del ganado pastante en los MUP de Armañón, con especial atención a las cabezas de ganado procedentes de otras Comunidades Autónomas.</p> <p>3.- Establecer mecanismos para la aplicación efectiva de la regulación establecida en el Decreto 222/2005, sobre interrupción de aprovechamientos de pastizales en MUP.</p> <p>4.- Sopeñan, 84. zenbakidun HOMen egun dagoen abeltzaintza-zama murriztea, bertan dauden larreentzat zenbatetsitako abeltzaintza-zamaren ahalmenera (147 unitate/abere).</p> <p>5.- Abereentzako itxitura jartzea «El Berezal» izeneko larrearen perimetro osoan.</p> <p>6.- Erkidegoaren intereseko larreak eta sastrakadiak ageri diren eremuak natur balio handiko nekazaritza-sistematizat hartzea, abeltzaintza estentsiboari lotutako programen laguntzak errazteko helburuz, landa-garapena sustatzeko 2014-2020 aldiko programen kontura.</p> <p>7.- Abeltzaintza-jarduera egokiei buruzko tailer espezifikoak garatzea. Tailerrean, habitat horien balio ekologikoaren eta zaintza-helburuen inguruko informazioa eskainiko da, abeltzaintza-jarduerak eta habitatak hobetu eta iraunarazteko neurriak bateragarri bihurtzeko helburuz.</p>
1.2. Helburu eragingarria	Txilardi-larreko mosaikoa osatzen duten intereseko habitatei eta intereseko espezieen populazioei arriskurik ekar dakiekeen alderdiak prebenitu eta ezabatzen dira.

1. Helburu nagusia	Kontserbazio-egoera oneko txilardi-larreko mosaikoa osatzen duten Erkidegoaren intereseko habitaten ordezkaritza nahikoari eustea, abeltzaintza-erabilera bateragarria sustatuta.
Jarduketak	<p>8.- Kontserbazio bereziko eremuaren barruko larreak erabiltzen dituzten ustiategien gaineko azterketa sozioekonomikoa egitea, ustiategien jatorria, ekoizpen-ildoak, jabeen izaera eta etorkizuneko perspektibak kontuan hartuta. Azterketan, larreen gizarte- eta ekonomia-garrantziaren gaineko ebaluazioa jasoko da.</p> <p>9.- «Trantsizioko istingak» (EB kod. 7140) izeneko habitata ageri deneko paduren perimetroa aldi baterako ixtea egokia ote den aztertzea, baldin eta ligadura-arazoak badituzte, lurzorua trinkotu bada edo landare-komunitateak andeatuta badituzte.</p>
1.3. Helburu eragingarria	Kontserbazio bereziko eremuaren barruan hedatzen diren txilardien eta larreen kontserbazio-egoeraren eta haien lotutako intereseko espezieen populazioen gaineko jakintza hobetzea.
Jarduketak	<p>10.- Txilardi-larreko mosaikoaren jarraipena egiteko plana finkatzea, aireko argazkiak erabiliz eta tokian tokiko egiaztapenak eginda, Txilardien eta larreen arteko bilakaeraren dinamika denboran zehar ebaluatzeko.</p> <p>11.- Kontserbazio bereziko eremuaren barruko hezeguneak hedatzen diren azalera zehaztea eta kartografiatzea, eta «Trantsizioko istingak» (EB kod. 7140) izeneko habitata agertzen den egiaztatzea. Habitat horren agerpena egiaztatuz gero, zedarritzea eta hedapenaren kartografia zehatza egitea, habitataren kontserbazio-egoera ebaluatzea eta Lekuaren Datuei buruzko Agiri Normalizatuan jasotzea.</p> <p>12.- <i>Pinguicula lusitanica</i> eta <i>Spiranthes aestivalis</i> espezieen populazioek kontserbazio bereziko eremuaren barruan duten hedaduraz eta kontserbazio-egoeraz jakiteko azterketa egitea eta, gutxienez, sei urteko maiztasuna daukan jarraipena ezartzea populazio horietan.</p> <p>Azaldutako neurria garatzeko, zehaztasun handiko prospekzioa egin beharko da espezie horien populazioak bizi daitezkeen kontserbazio bereziko eremuaren barruko inguruneetan, eta gero zehatz-mehatz kartografiatu eta karakterizatzea. Horrez gain, habitata babestu, leheneratu eta horri eusteko berriazko neurriak ezarriko beharko dira, beharrezkoak balira.</p>

1. Helburu nagusia	Kontserbazio-egoera oneko txilardi-larreko mosaikoa osatzen duten Erkidegoaren intereseko habitaten ordezkaritza nahikoari eustea, abeltzaintza-erabilera bateragarria sustatuta.
	<p>13.- Gutxienez, sei urteko maiztasunez, mirotz zuriaren (<i>Circus cyaneus</i>) egoera kontserbazio bereziko eremuaren barruko alde irekietan kontrolatzeko prospekzioa egitea. Ugaltzeko gai diren bikoteak aurkituz gero, bikote horien urteko jarraipena egiteko programa ezartzea.</p> <p>Azaldutako neurria garatzeko, zehaztasun handiko prospekzioa egin beharko da espezie horien populazioak bizi daitezkeen kontserbazio bereziko eremuaren barruko inguruneetan, eta gero zehatz-mehatz kartografiatu eta karakterizatzea. Horrez gain, habitata babestu, leheneratu eta horri eusteko berariazko neurriak ezarriko beharko dira, beharrezkoak balira.</p>

3.1.2.2.- Basoak.

2. Helburu nagusia	Basoen azalera handitzea eta baso helduen naturaltasun eta egiturazko konplexutasunaren maila lortzea.
2.1. Helburu eragingarria	Bertako basoaren egungo azalera, gutxienez, 97 hektarea handituko da.
Jarduketak	<p>14.- <i>Pinus radiata</i> espeziaren baso-lanketen 39,08 ha harizti azidofilo bihurtzea kudeaketa-tresnaren indarraldiaren barruan, zuhaitzak ipurditik moztuz eta unade hauetan dauden landaketetan egurra ateraz:</p> <p>* Sopeña mendia (HOM, 84. zk.):</p> <ul style="list-style-type: none"> - 10. kantoia, Callejuelas errekaaren behe-arroa, 6. unada (0,93 ha), 7. unada (3,22 ha), 9. unada (0,63 ha) eta 11. unada (larizio pinuaren 0,40 ha). - 11. kantoia, La laguna, 2. unada (3,86 ha), 12. unada (0,16 ha), 13. unada (1,07 ha) eta 15. unada (1,14 ha). - 12. kantoia, Peña de los Cubillos, 2. unada (4,82 ha) eta 16. unada (1,16 ha). <p>* Remendón mendia (HOM, 122. zk.):</p> <ul style="list-style-type: none"> - 10. kantoia, La Cuesta de la Cumbre, 1. unada (6,07 ha) eta 6. unada (4,49 ha). - 11. kantoia, Biroleo mendia, La Galupa, 11. unada (2,82 ha). - 12. kantoia, Mongorrio, La Vereda de Miano, 4. unada (3,13 ha) eta 8. unada (5,18 ha).

2. Helburu nagusia	Basoen azalera handitzea eta baso helduen naturaltasun eta egiturazko konplexutasunaren maila lortzea.
	<p>15.- Eukaliptuaren baso-lanketen 8,1 ha harizti azidofilo bihurtzea kudeaketa-tresnaren indarraldiaren barruan, zuhaitzak ipurditik moztuz eta unade hauetan dauden landaketetan egurra ateraz:</p> <p>* Sopeña mendia (HOM, 84. zk.):</p> <ul style="list-style-type: none"> - 10. kantoia, Callejuelas errekaeren behe-arroa, 10. unada (5,46 ha). - 11. kantoia, La laguna, 23. unada (1,09 ha). <p>* Remendón mendia (HOM, 122. zk.):</p> <ul style="list-style-type: none"> - 6. kantoia, Peñarredonda, 17. unada (1,55 ha).
	<p>16.- Haritz amerikarraren baso-lanketen 12,57 ha harizti azidofilo bihurtzea kudeaketa-tresnaren indarraldiaren barruan, zuhaitzak ipurditik moztuz eta unade hauetan dauden landaketetan egurra ateraz (Remendón mendia, HOM, 122. zk.):</p> <ul style="list-style-type: none"> - 12. kantoia, Mongorrio, La Vereda de Miano, 3. unada (2,70 ha). - 13. kantoia, La Peña del Cuadro, 7. unada (9,87 ha).
	<p>17.- Abereak baztertzeko itxitura perimetralak jartzea, leheneratzearen garapena errazteko eta hariztiaren leheneratze naturala gerta dadin laguntzeko, egokitzat jotzen bada, haziak ereiten edo eremuko hariztietatik hartutako zuhaitzak landatzen, aurreko neurriak gauzatu direneko eremuetan.</p>
	<p>18.- Arboladiaren dentsitatea gutxitzea eta egur hilaren bolumena handitzea, eraztunketa eta argiguneen bitartez, landaketa mistoen koniferoen oinak moztuta 27,72 hektareako azalera, Remendón mendian (HOM, 122. zk.) dauden unade hauetan:</p> <ul style="list-style-type: none"> - 10. kantoia, La Cuesta de la Cumbre, 3. unada (Douglas izeia hedatutako 4,54 ha). - 11. kantoia, Biroleo mendia, La Galupa, 8. unada (Douglas izeia hedatutako 4,16 ha) eta 12. unada (Iarizio pinua hedatutako 14,28 ha). - 13. kantoia, La Peña del Cuadro, 9. unada (Douglas izeia hedatutako 4,74 ha).
	<p>19.- Gainerako baso-landaketak baso autoktono bilakatzeko egutegia prestatzea arestian azaldutako neurriak hartu ostean, bertako basoen eremu potentzialean. Mozketa-txandaren amaierara iritsi diren landaketen eraldaketa lehenetsiko da; halaber, oihanpe autoktonoaren leheneratze handia agertzen dutenak eta baso naturalen ondokoak ere lehenetsiko dira, euren funtzionalitate ekologikoa ahalbidetzen dutelako.</p>

2. Helburu nagusia	Basoen azalera handitzea eta baso helduen naturaltasun eta egiturazko konplexutasunaren maila lortzea.
	20.- Haltzadi kantauriarra leheneratzea, gutxienez, 10 metroko zabaleran ibilguaren alde banatan eta landaketa emankorrak hedatzen direneko ibaiertzean, 10 kilometroko luzeran. Jarduketa hori lehenetsiko da erkidegoaren intereseko iratzeen populazio berriak aurkitutako lekuetan eta ibarbasoaren jarraitutasuna hobetzen duten tartetean.
2.2. Helburu eragingarria	Kontserbazio bereziko eremuaren barruan hedatzen diren basoen kontserbazio-egoeraren eta haiei lotutako intereseko espezieen populazioen gaineko jakintza hobetzea.
Jarduketak	<p>21.- Sei urteko jarraipen-plana ezartzea baso-habitaten kontserbazio-egoera ebaluatzeko. Plana parametro kuantitatiboetan oinarrituko da, basoen kontserbazio-egoera zehatzago ebaluatu ahal izateko eta, gutxienez, eduki hauek jasoko ditu:</p> <ul style="list-style-type: none"> - Floraren katalogoa, espezieen aberastasuna ebaluatzeko eta biodibertsitate-indizeen kalkulua ahalbidetzeko. - Zuhaitz-espezie nagusien dentsitatea eta oinarrizko hedadura. - Bigarren mailako espezieen dibertsitatea trozalean eta zuhaixken geruzan eta adinen banaketa. - Zutik eta jausita dagoen egur hilaren kantitatea eta egur-motak. - Zuhaitz helduen dentsitatea. - Argiuneen dentsitatea. - Ekotonoa daukan basoaren perimetroaren ehunekoa. <p>22.- Erreka eta erreka-stoen inguruko landaretzari buruzko kartografia jasotzea, eskalan nahikoan, eta landaretza horren kontserbazio-egoera neurtzea «Riparian Quality Index Adapted» (RQIA) izeneko indizea erabiliz.</p> <p>23.- Kontserbazio bereziko eremuan, «Itsaslabar-oinalde kareatsuko baso mistoak (EB kod. 9180*)» izeneko habitata agertzen den egiaztatzea. Habitat horren agerpena egiaztatuz gero, zedarritzea eta hedapenaren kartografia zehatza egitea, habitataren kontserbazio-egoera ebaluatzea eta Lekuaren Datuei buruzko Agiri Normalizatuan jasotzea.</p>

2. Helburu nagusia	Basoen azalera handitzea eta baso helduen naturaltasun eta egiturazko konplexutasunaren maila lortzea.
	<p>24.- Egur hilaren kantitatea ebaluatzea parkearen barruan dauden baso-motetan, abiaburuko datua lortu eta, aldi berean, flora eta fauna basatiaren intereseko elementuei buruzko inbentario irekian jaso behar diren intereseko zuhaitzak identifikatzea, biodibertsitatea zaintzeko helburuz.</p> <p>Interes ekologikoa duten zuhaitzak aukeratzeko prozedurak ezaugarri hauek kontuan hartuko ditu:</p> <ul style="list-style-type: none"> - Zirkunferentzia handia, espezie bereko beste zuhaitz batzuen zirkunferentziaren aldean. - Egitura- eta eraketa-ezaugarri bereziak dituzten aleak. - Zulo esanguratsuak enborrean edo enborra harrotze-egoera aurreratuan dagoela. - Egur hilaren kantitate handia adaburuan. - Ura metatzen deneko zulo naturalak. - Zulo zaharrak. - Kalte fisikoak enborrean. - Galerak azalean. - Izerdia exudatzeko erretenak. - Arrailak azalean, adarren azpian edo enborraren oinaldean. - Onddo-gorputz emankorren agerpena. - Faunako espezie lotuen kopuru handia. - Landare epifitoen agerpena (iratzeak, goroldioak, likenak...). - Zuhaitza zaharraren itxura. - Zuhaitz motza edo lepatua edo antzinako eskuztaketen ikurrak agertzea. - Kultur balioa edo balio historikoa izatea. - Egoera nabarmena izatea paisaian, interes estetiko handikoa. <p>25.- Gutxienez, 6 urteko maiztasuna daukan prospekzioa egitea Armañongo basoetan, basoko harraparien eta okil beltzaren agerpena egiaztatzeko eta espezie ugaltzaileen kopurua zein ugalketa-arrakasta ebaluatzeko.</p> <p>Azaldutako neurria garatzeko, zehaztasun handiko prospekzioa egin beharko da espezie horien populazioak bizi daitezkeen kontserbazio bereziko eremuaren barruko inguruneetan, eta gero zehatz-mehatz kartografiatu eta karakterizatzea. Horrez gain, habitata babestu, leheneratu eta horri eusteko berariazko neurriak ezarriko beharko dira, beharrezkoak balira.</p>

2. Helburu nagusia	Basoen azalera handitzea eta baso helduen naturaltasun eta egiturazko konplexutasunaren maila lortzea.
	<p>26.- Miru gorriaren neguko etzalekuak identifikatzea.</p> <p>Azaldutako neurria garatzeko, zehaztasun handiko prospekzioa egin beharko da espezie horien etzalekuak egon daitezkeen kontserbazio bereziko eremuaren barruko inguruneetan, eta gero zehatz-mehatz kartografiatu eta karakterizatzea. Horrez gain, habitata babestu, leheneratu eta horri eusteko berariazko neurriak ezarriko beharko dira, beharrezkoak balira.</p>
	<p>27.- Gutxienez, hiru urteko maiztasuna daukan prospekzioa egitea, bertako karramarroaren (<i>Austrapotamobius italicus</i>) populazioen joera kontrolatzeko kontserbazio bereziko ibai-sarean.</p>
	<p>28.- 92/43/EEE Zuzentarauaren II. eranskinean jasotzen diren eta kontserbazio bereziko eremuan agertzen diren ornogabeen populazioen (<i>Lucanus cervus</i> eta <i>Elona quimperiana</i>) egoera eta hedadurari buruzko azterketa egitea eta, azterketa horretan funtsatuta, espezie horien egungo kontserbazio-egoera zehaztea.</p> <p>Azaldutako neurria garatzeko, zehaztasun handiko prospekzioa egin beharko da espezie horien populazioak bizi daitezkeen kontserbazio bereziko eremuaren barruko inguruneetan, eta gero zehatz-mehatz kartografiatu eta karakterizatzea. Horrez gain, habitata babestu, leheneratu eta horri eusteko berariazko neurriak ezarriko beharko dira, beharrezkoak balira.</p>
	<p>29.- Basakatuaren (<i>Felis sylvestris</i>) eta lepahoriaren (<i>Martes martes</i>) populazioek kontserbaizo bereziko eremuaren barruan duten hedadura eta kontserbazio-egoerari buruzko azterketa egitea.</p> <p>Azaldutako neurria garatzeko, zehaztasun handiko prospekzioa egin beharko da espezie horien populazioak bizi daitezkeen kontserbazio bereziko eremuaren barruko inguruneetan, eta gero zehatz-mehatz kartografiatu eta karakterizatzea. Horrez gain, habitata babestu, leheneratu eta horri eusteko berariazko neurriak ezarriko beharko dira, beharrezkoak balira.</p>
	<p>30.- Gutxienez, hiru urteko maiztasuna daukan jarraipen-programa zehaztu eta ezartzea <i>Culcita macrocarpa</i>, <i>Woodwardia radicans</i> eta <i>Dryopteris aemula</i> espezieentzat.</p> <p>Azaldutako neurria garatzeko, zehaztasun handiko prospekzioa egin beharko da espezie horien populazioak bizi daitezkeen kontserbazio bereziko eremuaren barruko inguruneetan, eta gero zehatz-mehatz kartografiatu eta karakterizatzea. Horrez gain, habitata babestu, leheneratu eta horri eusteko berariazko neurriak ezarriko beharko dira, beharrezkoak balira.</p>

2. Helburu nagusia	Basoen azalera handitzea eta baso helduen naturaltasun eta egiturazko konplexutasunaren maila lortzea.
	<p>31.- <i>Sphagnum squarrosum</i> espeziearen populazioen egoera eta hedaduraz jakiteko azterketa egitea eta, gutxienez, hiru urteko maiztasuna daukan jarraipen-programa ezartzea espezie horren populazioentzat.</p> <p>Azaldutako neurria garatzeko, zehaztasun handiko prospekzioa egin beharko da espezie horien populazioak bizi daitezkeen kontserbazio bereziko eremuaren barruko inguruneetan, eta gero zehatz-mehatz kartografiatu eta karakterizatzea. Horrez gain, habitata babestu, leheneratu eta horri eusteko berariazko neurriak ezarri beharko dira, beharrezkoak balira.</p> <p>32.- Kudeaketa-tresnaren indarraldiaren barruko lehen hiru urteetan, zehaztasun handiz ezarri kontserbazio bereziko eremuan dauden basoen egungo kontserbazio-egoeraren abiapuntua, aurreko neurriak garatzearen ondorioz lortutako informazioa erabiliz.</p> <p>33.- Landa-lana baliatzea «fauna eta florako espezie basatentzat baliagarriak diren elementu naturalen, kulturalen eta geomorfologikoen inbentario ireki georreferentziatua» deritzonari jarraipena emateko, basoen barrualdean dauden eta interes ekologikoa duten zuhaitz helduak ageri diren unadak, zuhaitz lepatu bereziak, bigarren mailako espezie autoktonoak, fauna eta florako espezieentzat interesekoak diren leku urtsuak (zohikaztegiak, urmaelak, ihitzak, errekek...) kontuan hartuta.</p>
2.3. Helburu eragingarria	Bertako basoak zainduko dira eta horien dibertsitate berariazkoa eta egiturazkoa hobetuko da.
Jarduketak	<p>34.- Herri-onurako mendiak antolatzeke plan teknikoak berrikustea, «Mendiak antolatzeke proiektuak Naturagune babestuak zaintzeke tresnak» (Europarc, 2013) izeneko eskuliburuan ezarritako irizpideak aintzat hartzea eta biodibertsitatea zaintzeke eta hobetzeke eskakizun berrietara egokitzea, basoko biodibertsitatea babesteko helburuak, adierazle neurgarriak eta berariazko neurriak ere kontuan hartuta. Beste alde batetik, basoen naturaltasuna eta osotasun ekologikoa hobetzeke eta ingurumen-zerbitzuen ematea bermatzea, horiexek baitira planaren edo proiektuaren lehentasunezko helburuak antolatzeke eremu publiko osoan. Gutxienez, irizpide hauek kontuan hartuko dira:</p> <ul style="list-style-type: none"> - Iraunkortasuna eta ingurune naturalaren zaintza oinarri dituen basogintza-kudeaketa bultzatzea. - Baso-komunitate autoktonoen egiturazko konplexutasuna eta berariazko konplexutasuna areagotzeke neurriak garatzea. - Baso-sailak egitura irregularreke mendi garaietara bihurtzeke urratsak ahalbidetzeke, oinetik oinera edo oihanpeak erabiliz. - Ale urtetsuak errespetatu eta zaintzea, bai eta beheraldi bizian daudenak edo hilda daudenak ere. Horien proportzioa baso-sailaren dentsitate eta egoera sanitarioaren arabera izango da.

2. Helburu nagusia	Basoen azalera handitzea eta baso helduen naturaltasun eta egiturazko konplexutasunaren maila lortzea.
	<ul style="list-style-type: none"> - Egur hilaren agerpena ahalbidetzea, lurzoruan eta oinaldean, gutxienez, 40 m³/ha-ko balioa lortzeko helburuz. Horretarako, egur hila utzi egingo da basogintzako lanak amaitu ondoren. Lehendik dauden egur hilaren arrastoak errespetatu egingo dira. - Basogintza-lanak gauzatzen diren bitartean, zuhaixkak eta zuhaitz-espezie laguntzaileak errespetatzea. - Bertako basoen arteko jarraitutasuna eta basoen eta ibai-ingurunearen artekoa ahalbidetzea. - Basogintzako lanen egutegia parkean dauden faunako espezieen bizimodura egokitzea, lanok ez egiteko erkidegoko interesa duten basoko espezieen eta eskualdeko interesa duten espezie oihandarren sentikortasun handieneko aldian. - Esekiduran doazen solidoen, fitosanitarioen eta plagiziden ekarria ahalik eta gehien murriztea ibai-sarean. - Koniferoen landaketak apurka-apurka bertako hostozabalen baso bihur daitezten ahalbidetzea. - Egurra ateratzeko modu alternatiboak sustatuko dira, baso-bide berriak eraikitzeke beharrik egon ez dadin, erkidegoaren intereseko habitatak edo espezieak ageri direneko eremuen urrakortasuna eta zatiketa mugatzeko helburuz.
	<p>35.- Egur hilaren erabilgarritasuna areagotzea kontserbazio bereziko eremuaren barruko basoetan, egurraren eskaera eta erabilgarri dagoen zuraren kantitatea ebaluatuta, eta egurra sortzeko prozesua azkartu eraztunketen eta kontserbazio bereziko eremuaren barruko pagadi eta hariztietan egindako mozketen bidez, hainbat tamainatako 40 m³/ha-ko batez besteko balioak lortu arte egunean, gutxienez zutik dauden bost zuhaitz hil hektareako, 25 cm-tik gorako diametrodunak eta 2 metrotik gorako garaierakoak.</p>
	<p>36.- Abereak baztertzeke itxitura perimetralak jartzea Sopeñako artadi osoaren leheneratzearen garapena ahalbidetzeko, Cueto Misario izeneko basoan dagoen ameztiaren inguruan, 50 metroan, eta Cuesta de la Cumbre deritzon aurkintzan dagoen pagadi azidofilo osoan.</p>
	<p>37.- Proiektu esperimental bat diseinatu eta gauzatzea, non, gutxienez, 10 ha-ko hiru lursail eratu eta itxiko diren, Remendón mendiko hariztiaren leheneratze naturala hobetu eta egiturazko konplexutasuna areagotzeko helburuz. Proiektu horretan, esku-hartzeetan moztutako egurra lurrian bertan utziko da, ezarritako egur hilaren parametroak betetzen laguntzeko.</p>
	<p>38.- Sopeñako artadia (HOM, 84. zk.) leheneratzeke eta basoaren eta egiturazko konplexutasuna areagotzeko neurriak hartuko dira.</p>
	<p>39.- Mekanismoak ezartzea Sopeñako artadia hedatzen deneko eremutik zehar motordun ibilgailurik igaro ez dadin.</p>

2. Helburu nagusia	Basoen azalera handitzea eta baso helduen naturaltasun eta egiturazko konplexutasunaren maila lortzea.
	<p>40.- Gutxienez, haltzadi kantauriarren 10 ha-ko azaleraren kontserbazio-egoera hobetzea, eragin txikiko ekintzen bidez, esaterako, inguruan ageri diren espezie aloktonoen oinen eraztunketaren bidez, ibaiertzeko landaredia apurka-apurka ordeztu joateko eta sor daitezkeen aldaketa mikroklimatikoak arintzeko.</p> <p>41.- KBEren baso guztietan dauden intereseko baso-espezieak zaintzeko intereseko eremuak identifikatzea eta zedarritzea bereziki Sopeñako pinusailetan, bilakaera askearen eraginpean edukitzeko, baso potentzialaren leheneratzearen eta berreskurapen naturalaren egoera oso aurreratua duten eremuak lehenetsita, bai eta intereseko espezieak, hala nola, okil beltza edo beste hegazti harrapari batzuk, ugaltzen direneko eremuak lehenetsita. Horren ondorioz, lehenetsitako eremuak bilakaera naturaleko eremuak izango dira.</p>

3.1.2.3.– Komunitate harkaiztarrak.

3. Helburu nagusia	Mehatxatutako espezie harkaiztar guztien populazio bideragarriari eustea eta kontserbazio bereziko eremuaren baldintzak hobetzea espezie horientzako harrera-ahalmena errazteko.
3.1. Helburu eragingarria	Kontserbazio bereziko eremuaren barruan hedatzen diren harkaitz-habitaten kontserbazio-egoeraren eta haiei lotutako intereseko espezieen populazioen gaineko jakintza hobetzea.
Jarduketak	<p>42.– Komunitate horien azterketa sakona egitea, identifikatutako intereseko habitat-moten kartografia zehatza ere jasota.</p> <p>43.– Ganorazko prospekzioa egitea eremu potentzialetan <i>Paris quadrifolia</i> espezieak kontserbazio bereziko eremuaren barruan daukan egoera argi eta garbi jakiteko.</p> <p>Azaldutako neurria garatzeko, zehaztasun handiko prospekzioa egin beharko da espezie horien populazioak bizi daitezkeen kontserbazio bereziko eremuaren barruko inguruneetan, eta gero zehatz-mehatz kartografiatu eta karakterizatzea. Horrez gain, habitata babestu, leheneratu eta horri eusteko berariazko neurriak ezarriko beharko dira, beharrezkoak balira.</p> <p>44.– Gutxienez, hiru urteko maiztasuna daukan jarraipena egitea <i>Sempervivum vicentei</i> eta <i>Paris cuadrifolia</i> espezieen populazioen kontserbazio egoera, hedadura eta joera aztertzeke helburuz.</p> <p>45.– Ganorazko prospekzioa egitea <i>Prunus lusitanica</i> espeziea ager daitekeen eremu potentzialetan, ale berriak aurkitzeko helburuz.</p> <p>Azaldutako neurria garatzeko, zehaztasun handiko prospekzioa egin beharko da espezie horien populazioak bizi daitezkeen kontserbazio bereziko eremuaren barruko inguruneetan, eta gero zehatz-mehatz kartografiatu eta karakterizatzea. Horrez gain, habitata babestu, leheneratu eta horri eusteko berariazko neurriak ezarriko beharko dira, beharrezkoak balira.</p> <p>46.– Sai zuriak eta belatz handiak habia egiteko erabiltzen duten kontserbazio bereziko eremuaren barruko alde zehatzak ezartzea eta zedarritzea eta, gutxienez, hiru urteko maiztasuna daukan jarraipena egitea espezie horien populazio ugaltzaile eta ugalketa-parametroen gainean. Jarraipenean, aleen agerpena edo gabezia, gertatutako bajak, ordezenak eta balizko mehatxuak aztertu behar dira, Euskal Autonomia Erkidegoko Hegazti Nekrofagoen Kudeaketa Plan Bateratuan (Eusko Jaurlaritza, 2012) ezartzen den moduan.</p> <p>Azaldutako neurria garatzeko, zehaztasun handiko prospekzioa egin beharko da espezie horien populazioak bizi daitezkeen kontserbazio bereziko eremuaren barruko inguruneetan, eta gero zehatz-mehatz kartografiatu eta karakterizatzea. Horrez gain, habitata babestu, leheneratu eta horri eusteko berariazko neurriak ezarriko beharko dira, beharrezkoak balira.</p>

3. Helburu nagusia	Mehatxatutako espezie harkaiztar guztien populazio bideragarriari eustea eta kontserbazio bereziko eremuaren baldintzak hobetzea espezie horientzako harrera-ahalmena errazteko.
	<p>47.- Prospekzioak egitea urteko sasoi egokietan, hontz handiaren hazkuntza-esparruak antzemateko kontserbazio bereziko eremuaren labarretan eta, hala badagokio, espezie horren populazioen eta ugalketa-parametroen jarraipena egitea, gutxienez, hiru urteko maiztasunez.</p> <p>Azaldutako neurria garatzeko, zehaztasun handiko prospekzioa egin beharko da espezie horien populazioak bizi daitezkeen kontserbazio bereziko eremuaren barruko inguruneetan, eta gero zehatz-mehatz kartografiatu eta karakterizatzea. Horrez gain, habitata babestu, leheneratu eta horri eusteko berariazko neurriak ezarriko beharko dira, beharrezkoak balira.</p> <p>48.- Prospekzioa egitea belatxinga mokogorriaren populazioen habiagintza-eta elikadura-esparruak zehazteko helburuz kontserbazio bereziko eremuaren barruan.</p> <p>Azaldutako neurria garatzeko, zehaztasun handiko prospekzioa egin beharko da espezie horien populazioak bizi daitezkeen kontserbazio bereziko eremuaren barruko inguruneetan, eta gero zehatz-mehatz kartografiatu eta karakterizatzea. Horrez gain, habitata babestu, leheneratu eta horri eusteko berariazko neurriak ezarriko beharko dira, beharrezkoak balira.</p> <p>49.- Prospekzioak egitea elur-lursaguaren agerpena detektatzeko eta, aurkituz gero, espezie horren kontserbazio-egoeraren ebaluazioa ematen digun populazioaren jarraipena egitea, gutxienez, hiru urteko maiztasunez.</p> <p>Azaldutako neurria garatzeko, zehaztasun handiko prospekzioa egin beharko da espezie horien populazioak bizi daitezkeen kontserbazio bereziko eremuaren barruko inguruneetan, eta gero zehatz-mehatz kartografiatu eta karakterizatzea. Horrez gain, habitata babestu, leheneratu eta horri eusteko berariazko neurriak ezarriko beharko dira, beharrezkoak balira.</p>
Eraitza	Komunitate harkaiztarrei eragiten dieten mehatxuak prebenitzen eta ezabatzen dira.
Jarduketak	<p>50.- Erabilera publikoko jarduerak komunitate harkaiztarren gainean eduki dezaketen eragina aztertzea eta, egokitzen jotzen bada, komunitate horien kontserbazio-egoerari kalte egin diezaioketen jarduerak arautzeko proposamena egitea.</p> <p>51.- Bideragarritasuna aztertu eta, hala badagokio, <i>ex situ</i> edo kanpoko kontserbazio-programa garatzea <i>Sempervivum vicentei</i>, <i>Paris quadrifolia</i> eta <i>Prunus lusitanica</i> espezieentzat. Horretarako, hazi bideragarriak biltzeko aukera aztertu eta espezieak hazi-banku batean gorde beharko lirateke.</p>

3. Helburu nagusia	Mehatxatutako espezie harkaiztar guztien populazio bideragarriari eustea eta kontserbazio bereziko eremuaren baldintzak hobetzea espezie horientzako harrera-ahalmena errazteko.
	52.- Ingurumen-hezkuntzako eta zabalkundeko kanpaina gauzatzea <i>Prunus lusitanica</i> espeziea eta horrek eratzen dituen egiturak zaintzeko garrantziari buruz.
	53.- Txoriak salbatzeko tresnak jartzea txoriak salbatzeko euskarri eta kiribiletan 10 metro bakoitzeko eta hiruzuloka lur-kableetan, kontserbazio bereziko eremuaren barruan eta ingurune hurbilean igarotzen den Gueñes-Penagos linea elektrikoaren tartean.
	54.- Talka egiteko eta elektrokutatzeiko arriskua ebaluatzea kontserbazio bereziko eremuaren barruan igarotzen diren gainerako linea elektrikoetan eta, beharrezkoa balitz, txoriak salbatzeko neurriak ezartzea euskarri eta kableetan.
	55.- Sai zuriari dagokionez, pozoitutako eta elektrokutatutako aleen jarraipena egitea, kasuak erregistratzea eta espezie horren gaineko arriskua ebaluatzea. Horretarako, espezie horren eta beste sarraskijale batzuen heriotza-tasa monitorizatuko da, besteak beste, sai arre, miru beltz eta miru gorriarena, kontserbazio bereziko eremuaren barruan eta haren inguruetan.
	56.- <i>Prunus lusitanica</i> espeziea babesteko itxitura perimetrala jartzeko aukera aztertzea, espezie horren gainean antzeman daitezkeen mehatxuak saihesteko helburuz.

3.1.2.4.- Kiropteroak.

4. Helburu nagusia	Armañongo parkean gaur egun aipatu diren kiroptero espezie guztiak era egonkorrean bizi daitezen ziurtatzea, kontserbazio-egoera mesedegarria ahalbidetuta.
4.1. Helburu eragingarria	Badakigu zehatz-mehatz kontserbazio bereziko eremuan bizi diren kiroptero-espezieen populazioen hedadura eta euren egoera zen den. Gainera, badakigu kontserbazio-egoera mesedegarrian bizi ahal izateko eragile mugatzaileak zein diren.
Jarduketak	57.- Agiriaren indarraldiaren lehen bi urteetan, Armañongo kontserbazio bereziko eremuaren barruan bizi diren kiroptero-espezieak eta haien ugaritasuna zehaztea, aterpeak eta alde garrantzitsuak identifikatzea, habitaten erabileraren ezaugarriak aztertzea, habitataren arabera, eta habitaten hedadura kartografiatzea. Kiropteroek kolonizatu ahal dituzten kontserbazio bereziko eremuaren inguruan dauden eraikinen berrikuspenera ere jasoko da.
	58.- Kontserbazio bereziko eremuaren barruan bizi diren kiropteroen populazioen jarraipena egitea, gutxienez, hiru urtean behingo maiztasunez.
	59.- Santa Isabel haitzuloan bizi diren saguzarren kolonien urteko jarraipena egitea.

4. Helburu nagusia	Armañongo parkean gaur egun aipatu diren kiroptero espezie guztiak era egonkorrean bizi daitezen ziurtatzea, kontserbazio-egoera mesedegarria ahalbidetuta.
4.2. Helburu eragingarria	Kiropteroen joan-etorriak ahalbidetzen dituzten baliabide trofikoak eta elementuak areagotuko dira, habitataren zaintza eta hobekuntzaren bidez.
Jarduketak	Baso autoktonoak eta txilardi-larreko mosaikoari esuteko eta kudeatzeko proposatu diren jarduketa guztiak aplikatuko dira.
	60.- «Fauna eta flora basatiarentzat baliagarriak diren elementu naturalen, kulturalen eta geomorfologikoen gaineko inbentario irekin georeferentziatua» izenekoan, heskai naturalak, baso-orkak eta identifikatutako bigarren mailako frutikosen unadak jasotzea, betiere kiropteroak mugitzeko edo kiropteroen harrapakinak ugaltzeko egokiak badira.
4.3. Helburu eragingarria	Behar bezala babestuko dira kiropteroen aterpeak; horretarako, kiropteroen populazioak asaldatzen dituzten eragileak kendu egingo dira.
Jarduketak	61.- Turismoari, kirolari eta basogintzari lotutako jarduerak kiropteroen komunitatean daukan eraginari buruzko azterketa egitea eta jarduera horiek arautzea, azterketaren ondorioek hala iradokitzen badute.
	62.- Itxitura perimetrala jartzea Santa Isabel haitzuloko sarreren inguruan eta itxituraren eraginkortasunaren jarraipena egitea.
4.4. Helburu eragingarria	Kiropteroen gaineko aitortza eta aintzatespena hobetuko dira, eta horien garrantzia zabalduko da.
Jarduketak	63.- Kiropteroen garrantziaz sentiberatzeko kanpainak diseinatzea tokiko biztanleentzat eta administrazioetako landa-langileentzat; ildo horretan, kiropteroek gizakioi zer-nolako onurak ekartzen dizkiguten, baserrietan edo beste eraikin batzuetan egiten diren obrek saguzarrei nola eragiten dieten eta zuhaitz hilek edo senezenteek eta haien lotutako organismoek nolako garrantzia duten azalduko zaie aipatutako hartzaileei.
	64.- <i>Rhinolophus euryale</i> espeziea dela eta, sentsibilizazio eta ingurumen hezkuntzako beren-beregiko kanpaina diseinatzea eta garatzea, bereziki, espeleologoentzat eta Trucios-Turtzioz eta Karrantza herrietako biztanleentzat.

3.1.2.5.- Zaintzan interesekoak diren beste elementu batzuk.

3.1.2.5.1.- Haitzuloak.

Jarduketak

- 65.- Naturagune babestuaren eremuaren barruan ageri diren haitzulo eta leizeen inbentarioa osatzea, eremuaren baldintza hidrogeologikoak ere aztertuta.
- 66.- Naturagune babestuaren eremuko Haitzuloak Kudeatzeko Plana ezartzea, ingurune horren aurkako erasoak prebenitu eta antzemateko helburuz. Plan horretan, gutxienez, atal hauek jorratuko dira:
 - Haitzuloen katalogazioa, zaintza-ondoreetarako bakoitzak daukan interesaren arabera. Ildo horretan, ornogabeen eta ornodunen biodibertsitatea eta geodibertsitatea aztertuko dira.
 - Espeleologiarako egokiak diren haitzuloak erabiltzaile motaren arabera izendatzea: talde espezializatuak, bisitari independenteak, turismoko operatzaileek antolatutako bisitak eta abar.
 - Bisiten urteko plangintza.
 - Segurtasun neurriak eta salbamendu-prozedura.
 - Jarduera garatzeko baldintzak eta araubidea.

3.1.2.5.2.- Etxe-abereen arraza autoktonoak.

Jarduketak

- 67.- Animalia-arraza horien sustapenean diharduten erakundeekin lankidetzan aritzea, ikuspegi teknikitik zein logistikotik, aipatutako erakundeak eremu babestuan garatzen edo planifikatzen ari diren programak ahalbidetzeko.
- 68.- Tokiko abereen azokak antolatu eta egiteko laguntza ematea, arraza horien abelburuen kopurua eta hobekuntza sustatzeko helburuz, eta halakoek biodibertsitatea zaintzen, kultura-ondarea gordetzen eta ingurumena babesten dauzkaten balio ugari bikainak zabaltzea.

3.2.- Zientzia eta ikerketa.

Kudeaketa-artezipideak

Bereziki, lan-ildo orokor hauei dagozkien ikerkuntza-jarduerak sustatzea:

- Esplorazio espeleologikoak.
- Natura-ondarea eta biodibertsitatea osatzen duten oinarritzko elementuen inguruko inbentarioak, batik bat, naturagune babestuaren eremuan babestu behar diren habitaten eta espezieen kontserbazio-egoeraren eta hedadurari buruzkoak.
- Kultur baliabideen oinarritzko inbentarioak.
- Naturagune babestuaren eremuan garatzen diren gertaera ekologikoen gaineko jakintza, kartografia eta zenbatespen ekonomikoa.
- Gertaera naturalen dinamika edo bilakaerari buruzko jakintza hobetzea, batez ere 92/43/EB Zuzentarauak jasotzen dituen gertaera naturalena, bai eta giza jardueretikiko elkarreraginei buruzko jakintza ere.

- Naturagune babestuaren kudeaketaren zioz sortzen diren prozesuen gaineko jakintza, batik bat, parkeko erabilera publikoak habitaten kontserbazio-egoeran eta zaindu beharreko espezieetan sorrarazten duen eraginaren gainekoa.
- Habitaten kontserbazio-egoeran eta zaindu beharreko espezieen gaineko eraginak apaltzeko ikerketa.
- Naturagune babestuaren kudeaketaren eta bertako elementu giltzarrien kontserbazio-egoeraren jarraipena egiteko adierazle-sistema.
- Armañonen bertan egindako edo parkeari hertsiki lotutako ikerketa, azterlan, lan eta abarren zabalkundea erraztea eta emaitzak jendaurrean agertzea, Internet, hitzaldi, mahai-inguru, edo argitalpenen bidez.
- Kudeaketa-tresna honetan ezarritako helburuekin lotuta dauden Armañongo lan tekniko eta zientifikoek, baliabide publikoen bidez kontratatzen eta finantzatzen badira, herritarrek erraz ulertzeko moduko laburpen-agiria izango dute, zabalkundea errazteko asmoz. EAeko ingurumen-erakundearen egoitza elektronikoaren bidez zabaldu beharko dira aipatutako laburpenok eta, nolana ere, eskatzen duen interesdun orori helaraziko zaizkio.
- Zientzia- edo ikerketa-jarduerak egiteko baimen bereziak eman ahal izango dira, pertsonak eta animaliak garraiatzen dituzten ibilgailuak igaro daitezzen zirkulazio mugatuko bideetatik barrena. Era berean, beharrezko kanpamentuak eta azpiegiturak instalatzeko baimena eman ahal izango da xede horretarako egokituta ez dauden aldeetan.

Jarduketak

- 69.- Organo kudeatzailearen proposamenez, Patronatuak Aholku Batzorde Zientifikoa hautatuko du. Aholku Batzorde Zientifikoaren zeregin nagusia izango da Organo kudeatzaileari aholkularitza ematea naturagune babestuaren eremuaren barruan egin daitezkeen azterketa eta proiektuen inguruan.
- 70.- «Basa fauna eta florarentzako baliozko elementu natural, kultural eta geomorfologikoen inbentario ireki georeferentziaduna» egin. Inbentarioak bertako elementuen ezaugarriak eduki beharko ditu, eta gutxienez zergatik sartu diren azaldu beharko du.
- 71.- Armañongo herpetofaunari eta ornodunen espeziei buruzko inbentarioa eta ebaluazioa egingo da (behintzat, zaintza-helburu esanguratsuko espezieak dituzten taldeei buruzkoa), diagnostiko- eta ebaluazio-tresnentzako informazioa eskuratzeko xedez.
- 72.- Bizkaiko Foru Aldundiaren Basoko Fauna Berreskuratzeko Zentroaren erregistro informatikoaren ustiapen informatikoa egitea, Armañongo naturagune babestutik eta ingurutik datozen basoko espezie guztiei buruzko informazio zehatza bildu ahal izateko, gutxienez lesio motari, horren kausari eta biltzeko guneari dagozkien datuak barne hartuz. Pozoitzea izanez gero, azterketa toxikologikoak egingo zaizkio, zehapen eta administrazio arloko jarduerak hasteko emaitza fidagarriak bermatzeko metodoak erabiliaz.
- 73.- Behin baino gehiagotan pozoitutako beidak erabiltzen direla antzematen bada, behar diren neurriak hartuko dira, «Ingurune Naturelean pozoitutako beidak legez kanpo erabiltzearen aurkako Estrategia Nazionalean» aurreikusitako artetik.
- 74.- Urteko txostena gertatzea alderdi hauek jasota: fauna basatiaren heriotza-tasa kausa ez-naturalengatik, hartutako prebentzio-neurriak eta ondutako emaitzak eta eskuragarri jartzea intereseko pertsona eta erakundeentzat.

3.3.– Nekazaritza eta abeltzaintza.

Kudeaketa-artezpideak

Armañongo abeltzaintza-kudeaketak alderdi hauek jorratuko ditu:

- Naturagune babestuko larre garaietako abeltzaintza-jarduerak errentagarritasun ekonomikoari eusteko baldintzetan garatuko da eta, gainera, jarduera garatzen deneko lekuari atxikitako ingurumen-balioak errespetatu eta sustatuko ditu.
- Bertako abeltzaintza-azpiegiturak egokiak izango dira eta natur ondare eta biodibertsitatearen gaineko eraginak saihestuko dituzte.
- Abeltzaintza estentsibo antolatua.
- Abeltzaintza-elkarteek beren interesak jagon behar dituzte eta, aldi berean, naturagune babestuaren organo kudeatzailearekiko solaskideak izan behar dira.

Abere-aziendaren osasuna zaindu behar da:

- Abere-arraza autoktonoen larratzea Armañongo usadiozko jarduera oinarritzkoenetakoa da. Jarduera hori zainduko da eta larratzea bultzatuko da.
- Naturagune babestuaren organo kudeatzaileak jarduera horren kudeaketaren inguruko auziak eta jarduketak bideratuko ditu abeltzaintza-elkarteen bitartez, eta, era berean, abeltzaintza-arloan eskumena daukan foru sailak egokiesten dituen xedapenak ere aintzat hartuko ditu.
- Armañongo naturagune babestuaren eremuaren barruan dauden udalek larreak antolatzeko araudiak eman ditzatela bultzatuko da; ildo horretan, aipatutako araudiek Larreak Antolatzeko Araudian jasotako xedapenak txertatu beharko dituzte.
- Identifikatu gabe dagoen edo tresna honetako arauak betetzen ez dituen abererik aurkituz gero, kendu egingo da. Ganadua ateratzeko eta mantentzeko gastuak ganaduaren jabeak ordaindu beharko ditu.

Abeltzaintzako azpiegiturak:

- Organo kudeatzailea lankidetzan arituko da abeltzaintza-elkarteekin azpiegiturak sortu eta horiei eusteko asmoz. Beste alde batetik, lehendik daudenak ahalik eta gehien erabiltzen ahaleginduko dira, azpiegitura berririk sortu baino lehen.
- Erabiltzen ez diren abeltzaintzako azpiegiturak eta inpaktu garrantzitsuak ekar ditzaketenak kendu egingo dira. Era berean, oinarritzko azpiegiturak (txabolak, hornidurak, saneamendua, etab) eta lagungarriak (artegiak, tratamendu-eskortak, jezteko eremuak, etab) hobetzea sustatuko da, azpiegitura horiek Armañongo produkzio-egitura sektorean exijitu behar diren arauak eta inguruabar berriei egokitzeko moduan.
- Abeltzaintza-azpiegiturak diseinatzerakoan, uren kalitateari (lurpeko nahiz azaleko uren kalitateari) kalterik ez egiteko neurriak hartu beharko dira, erabilitako produktuei, aurreikusitako sarbideei edo abereak ukuiluratzeko alderdiei dagokienez.
- Abeltzaintzako azpiegiturak erabilera eta helburu horretarako besterik ezin izango dira baliatu, eta naturagune babestuaren organo kudeatzaileak ikuskatu beharko ditu.
- Agiri hau aplikatzearen ondorioz nekazaritzako eta abeltzaintzako jarduera mugatzen bada, konpentsatu egingo da.

Jarduketak

- 75.- Identifikatu gabeko abereak edo Erabilera eta Kudeaketa Arautzeko Plan Artezkari honek xedatutako eskakizunak betetzen ez dituztenak naturagune babestutik kanporatuko dira, bereziki ahuntz-aziendakoak.
- 76.- Naturagune babestuaren eremuaren barruko larreak erabiltzen dituzten abereen erroldaren jarraipena egingo da, larreak antolatzekeo xedez etorkizunean egiten den plana ebaluatzekeo helburuz.
- 77.- Emakiden araudia berrikusiko da eta erregimen horren gaineko arauketa eta kontrola egingo da; hala, emakidaren iraupena amaitutakoan, berriro berrituko da bakar-bakarrik erabilera naturagune babestuaren helburu eta irizpideekin bateragarria bada. Gainera, onartu zen orduan zeukan justifikazioa galdu duten emakidei dagokionez, intereseko habitatera itzuli edo leheneratuko dira.
- 78.- Konpentsazio plan bat egingo da, agiri hau aplikatzearen ondorioz nekazaritzako eta abeltzaintzako jardueretan izandako mugapenak konpentsatzeko.

3.4.- Basogintza.

Kudeaketa-artezipideak

- Armañongo basoen azalera handitzea. Horretarako, amaierako mozketak izan duten baso-azalera era naturalean edo artifizialean basoberritu beharko dira. Irizpide hori ez ezik, landazabaleko habitatean jasota dauden habitat giltzarrien kontserbazio-helburuek ezarritako salbuespenak aintzat hartu beharko dira eta, beraz, kasuan-kasuan ebaluatuko da.
- Irizpide berriak txertatzea parkeko basogintza-jarduera kudeatzeko eta indarrean dauden araudiak berrikusteko, EUROPARC-Espainia 2012. urtean argitaratu zuen «Mendiak antolatzekeo proiektuak naturagune babestuetako kontserbazio-tresna gisa» izeneko ereduari jarraiki.
- Erabilera eta Kudeaketa Zuzentzeko Plan Artezkari honek, basogintza-sektoreko konpentsazioak ezartzekeo buruzko atalean (agiri honen 6,2 atalean), baso-jabeentzako laguntzak jasotzen ditu.
- Herri-erakundeak egun garatzen ari diren baso-lursailak erosi edo trukatzeko politikari eustea, enklabeak eta paisaia- zein babes-interes handiko lursailak bereziki jorratuta.
- Baso-jabeak elkartu eta mendien kudeaketa egiaztatzea helburu dituen egungo politikari eustea.
- Bizkaiko eta Kantabriako zaintza- eta itzaltze-baliabideen arteko koordinazioa ahalbidetzea, basoko suteak zaindu eta itzaltzeko.
- Armañongo bide-sarearen mantentze egokiari ekitea, sua gertatuz gero, garrantzi handikoa delako. Su-arrisku handieneko egunetan, sua itzaltzeko ibilgailuek bide-sarea erabiltzea izan behar dute eta zirkulazioa eragotzi dezaketen oztopoak (giltzapetutako itxiturak, aparkatutako ibilgailuak...) ahalik eta gehien ekidin behar dira.

- Basoko izurri, gaixotasun eta eragile kaltegarri nagusiei aurre egiteko, erabilera egokiak ezarriko dira, teknika eta metodo aproposak baliatuz, izurrien populazioek maila onargarria izan dezaten. Aipatutako izurriak kontrolatzeko metodologiak hauek lehenetsiko ditu: feromona-tranpak ipintzea, eskuzko tratamenduak erabiltzea eta hegazti intsektujaleentzako habiak jartzea.
- Basogintzaren inguruko arauketan (egurra aprobetxatzeko baimenak barne hartuta), neurriak ezarriko dira zuhaitz autoktono zahar, kaltetu edo hilen eta okilek egindako zulo edo habiak dituztenen proportzio handia errespetatzeko, gaixotasunak prebenitzeko eta pertsonen segurtasuna bermatzeko neurriei kalterik egin barik.
- Mozteko txanda luzatu eta zaintza-balio handia duten espezie aloktonoen baso-unaden kudeaketaren eredura egokituko dira.

Jarduketak

- 79.- Herri-onurako mendietan dauden zuhaitzik gabeko lursailen basoberritzea hastea edo horri eustea, baldin eta interes handikoak badira lurzorua, ura, paisaia edo ekosistemak babesteko. Horrelakoak ditugu Progresio Ekologikoaren Eremuan jasotako higadura-arrisku handiko hegalak.
- 80.- Hitzarmena lortzea Sopeñako pinudiko 84. herri-onurako mendiaren barruan dauden H0708 eta H0721 unaden jabea den erakundearekin, pinudi helduaren azalera handia moztu gabe uzteko eta aipatutako unadetan dauden ur-ibilguen inguruko ibaiertzeko landare-zerrendari eusteko.
- 81.- Armañongo hiru herri-mendien zedarriztapena eta mugarren kokapena berrikustea, mugak jartzea zailagoa den lekuetatik hasita.
- 82.- Gaur egun birsortzen ari diren eremuei eustea eta indarrean dauden antolamendu-proiektuen berrikuspenetan xedatutakoen esanetara baldintzatzea, artzaintza debekatuta eurretan. Birsorkuntza naturala egokia izan ezean, laguntzako jarduerak edo landaketak egingo dira (esate baterako, gaur egun gertatzen den moduan Sopeñako artadian, edo Remendón mendiko hariztian).

3.5.- Ehiza eta arrantza.

Kudeaketa-artezpideak

- Naturagune babestuaren eremu osoa ehiza-araubide bereziko eremutzat hartuko da.
- Armañongo naturagune babestuaren eremuaren barruan, ehizaren eta arrantzaren kudeaketak ustiapen-xede diren populazioen eta erabilera horiek garatzen diren ingurune sozial eta naturalaren arteko oreka bilatuko du.
- Ehiza-baliabideen ustiapena egin beharko da naturagune babestuaren Ehizaren Egokitzapen Planak xedatzen duenari jarraiki, plana gertatzen denetik aurrera.
- Ahal den heinean, saihestu egingo da ehiza-jarduera eta, batik bat, aisialdiko erabilerak aldi berean eta leku berean gerta daitezten. Horretarako, jende gutxien ibiltzen deneko eremuetan dauden ehiza-guneak eta aisialdiko azpiegiturak edo erabilerak ez dauden guneak mugatuko dira.

- Armañongo parke naturalaren eremuaren barruan dauden ur-ibilguen arrantzarako ahalmen urria eta ibai-karramarroaren populazioen kalteberatasuna aintzat hartuta, egokitzat jotzen da ur-ibilguetako tarte guztietan aisialdiko arrantzarik egin ez dadin.
- Berariazko neurriak hartuko dira karramarro autoktonoa babesteko, Erabilera eta Kudeaketa Arautzeko Plan Artezkari honen Ibai Ibilguak izeneko inguruneari dagokionez ezarritakoari jarraiki. Hala, besteak beste, ezin izango da aipatutako espeziea arrantzatu. Nolanahi ere, jarduketa guztiak egin beharko dira Bizkaiko Foru Aldundiak lurralde historikoan gauzatzen dituen lanen esparruan.
- Ehiza-jardueratik at, naturagune babestuaren organo kudeatzaileak baimena eman ahal izango du espezie jakin batzuen ale-kopuru mugatua harrapatzeko, betiere behean aipatutako inguruetako bat gertatzen denean:
 - Animalia- edo landare-espezie mehatxatuak babestu behar izatea.
 - Beste espezie batzuen populazioen aurkako arazo sanitario edo genetikoak gerta daitezzen ekidin behar izatea.
 - Pertsonen edo ondasunen aurkako kalte handiak gerta daitezzen ekidin behar izatea.

Jarduketak

- 83.– Natur Baliabideak Antolatzeko Planari jarraiki, naturagune babestuaren eremu osoa ehiza-kudeaketako unitate bakarra da eta, horregatik, berezko ehiza-plangintza eta – antolamendua izan behar du. Horren haritik, Armañongo Ehiza Egokitzeko Plana gertatuko da eta bertan, Erabilera eta Kudeaketa Arautzeko Plan Artezkari honen 4.2.4 atalean jasotzen diren edukiak aintzat hartuko dira, 1/2014 Legegintza Dekretuak, Euskal Herriko Natura Babesteko testu bategina onartzen duenak eta 2/2011 Legeak, Euskal Autonomia Erkidegoko Ehizari buruzkoak, xedatzen dutenari men eginda. Armañongo Ehiza Egokitzeko Plana ehiztarien kolektiboarekin batera egingo da.
- 84.– Ehiza-interesa duten espezieen egoeraren urteko jarraipena egitea. Jarraipen-plan horiei jarraiki, behintzat, populazioak eta habitaten egoera begiratuko dira. Era berean, ehizaldien kontrola egingo da urtero-urtero. Bi jarduketa horietan oinarrituta Harrapaketen Urteko Plana ezarriko da eta plan hori Ehiza Egokitzeko Planean txertatuko da.
- 85.– Ehiza naturagune babestuaren beste erabilera eta aprobetxamendu batzuekin bateratzea sustatuko da, haien artean eragozpenak eta gatazkak sor ditzaketen eremu, modalitate eta egoeretarako, eta horiek gutxitzeko eta bateragarri egiteko beharrezkoak diren neurriak hartuko dira.

3.6.– Paisaiaren babesa.

Kudeaketa-artezipideak

- Paisaia kulturalak eratzen ahalegindu behar da, non garapen ekonomikoko ereduak – usadiozkoak edo berriak– balio natural eta kulturalen babes- eta zaintza-helburuak bermatzen dituzten.
- Paisaiaren gaineko egungo eragin kaltegarriak identifikatu eta zuzendu egingo dira.
- Abeltzaintza-ustiapenak arautzen dituen ataletan xedatutakoak aintzat hartu beharko dira, larreak ezarri eta hobetzeko lanak paisaian txertatzeari dagokionez.
- El Pando deritzon kaltzita-meatokiaren jarduera behatuko da, ustiategiaren kanpoaldean eragin gogaikarririk gerta ez dadin.

Jarduketak

- 86.– Beharrezkoa izanez gero, Paisaia Berreskuratzekeo Plana gertatzea eta katalogoa prestatzea, naturagune babestuaren eremuaren barruko leku andeatuak leheneratzeko helburuz, hauei dagokienez: eraikuntzak eta azpiegiturak, hondakindegia eta gaur egun erabiltzen ez diren harrobiak eta ebaketak.
- 87.– Basogintza, nekazaritza, abeltzaintza edo erabilera publikoko jarduerak kudeatzeko beharrezkoak diren bideen zioz sorrarazitako ikus-eraginak apaltzea.

3.7.– Kultur ondarea babestea.Kudeaketa-artezipideak

- Kultur ondareari buruzko informazioa emango da, batik bat, aisialdiari eta helburu didaktiko zein turistikoari lotuta.
- Naturagune babestuan dauden kultur ondasunei lotutako azterketak eta ikerketak sustatuko dira.

Jarduketak

- 88. El Sucesoko trikuharria berreskuratzea eta egokitzea, jendeak bisitatu ahal izateko.
- 89. Balizko arkeologia-gune hauetan dauden aztarnak aurkitzea: Pandoko burdinola eta errota, Basinagreko burdinola, Romañako San Pedro monasterioa, San José basiliza eta Santiago basiliza.
- 90. Bizkaiko Foru Aldundiko Kultura Sailarekin lankidetzan, talde txikien bisitak antolatzea Venta Laperra haitzuloko elementu interesgarriak ikusteko.

3.8.– Erabilera publikoa.Kudeaketa-artezipideak

- Armañongo erabilera publikoaren kudeaketa bideratzeko, zaintza-konpromisoak, gizartearen igurikimenak eta erakunde batzuek, besteak beste, EUROPARC (Europako Parke Naturalen eta Nazionalen Europar Fundazioa), EUSKALIT (Bikaintasunerako Euskal Fundazioa) edo AENOR (Espainiako Estandarizazio eta Egiaztapen Erakundea) erakundeek eremu horrentzat proposatutako estandarrak aintzat hartuko dira.
- Naturagune babestuaren eremuaren barruko erabilera publikoaren eskaintzak ingurune naturalaren zaintza eta bertako elementu berezien eta kalteberenak babestea ahalbidetu behar du. Horrela, naturagune babestuaren organo kudeatzaileak egokitzen jotzen dituen presazko neurriak eta mugapenak ezarri ahal izango ditu, zaintza-helburuak bermatzearen.
- Aldizka, Armañongo biodibertsitatearen kontserbazio-egoerari buruzko informazioa emango zaie herritarrei; ildo horretan, egoera kaltegarriak sorrarazten dituzten arrazoen, arlo horretako politika publikoen eta politika horien emaitzen berri emango zaie.
- Erabilera publikoko zerbitzu eta ekipamenduen eskaintza kalitatezkoa eta erakargarria izango da, lehiakorra jardueren eskaintzari dagokionez eta egokia balizko erabiltzaileen oraingo eta etorkizuneko eskaeren arabera.
- Naturagune babestuaren barruko eremua erabilera publikoaren aurreko kalteberatasunaren arabera sailkatu da. Horrela, eskaintzen diren jarduerak arautu ahal izango dira ingurumen-balioak ez andeatzeko (4. mapa):

EP mugatuko aldeak

Oro har, alde horiek ez dira batere egokiak erabilera publikoko jarduerak garatzeko, kalteberatasun handikoak baitira. Ezin da erabilera publikoko jarduerarik sustatu edo garatu haietan, ezpada, une jakin batzuetan eta salbuespenez, hezkuntza- edo prestakuntza-jarduerak. Babestutako eremuetan jende asko biltzen den ekitaldi berezirik (adibidez, ibilaldiak, orientatzeko jarduerak eta abar) egiteko baimenik ez da emango.

Aldi baterako EP mugatuko aldeak

Oro har, alde horiek ez dira egokiak erabilera publikoko jarduerak garatzeko urtearen aldi jakin baten barruan, kalteberatasun handikoak baitira. Aipatutako aldian, ezin da erabilera publikoko jarduerarik sustatu edo garatu, ezta jende asko biltzen den ekitaldi berezirik (adibidez, mendiko lasterketak, eskalada...) egiteko baimenik emango, nahiz eta babestutako eremuak oso une zehatzetan erabili.

Izan ere, naturagune babestuaren barruko alde horien sailkapena zor zaio hegazti harkaiztarrek ugalketa-aldian duten kalteberatasunari.

EP estentsiboko aldeak

Erabilera publikoko neurri zabala onar dezaketen arren, ez dira horretarako alderik egokienak. Nolanahi ere, naturagune babestuaren barruan onartzen diren jardueretako batzuek behar-beharrezkoak dituzte alde-mota hauek garatuko badira. Horrelakoak ditugu, esaterako, argazkilaritza eta izadiaren behaketa, ehiza, basafruituen bilketa, orientazioa eta oinezkoen noizbehinkako igaroa.

Erabilera horien gutxieneko jarraipena egin behar da, aurreikusi gabeko balizko ondorioak sasoiz antzeman eta etorkizuneko jarduerak zuzendu ahal izateko. Ekitaldi bereziak (jardunaldiak, topaketak, txangoak eta abar) egiteko baimena eman daiteke, betiere organo kudeatzaileak ezarritako gutxieneko erabilera-baldintzei jarraiki eta jagoleen taldeak ikuskatuta.

EP neurritsuko aldeak

Alde horietan, oro har, pertsonen igaro lineal eta antolatua onartzen da, bai eta ohiko beste erabilera batzuk ere, kasurako, bizikleta edo zaldien igaroa (inoiz ez erabilera pribatuko motordun ibilgailuena). Nolanahi ere, oinezkoen igaroa gainerako erabilera guztiei gailenduko zaie.

Hainbat jarduera antolatu, hala nola, ibilketa, alpinismoa, mendiko atletismoa eta abar, egiteko alde egokiak dira.

Hala ere, EP mugatuko edo aldi baterako EP mugatuko aldeekin bat egiten badute, kudeaketa-irizpide murriztaileenek balioko dute.

EP intentsiboko aldeak

Antolamendua eta kudeaketa arautzeko agirietan jasotzen den araudiak onartzen duen erabilera publikoko zeinahi jarduera hartzeko alderik egokienak eta ondoen hornitutakoak dira. Komunikazio-bide nagusietatik hurbil daudenez, naturagune babestuaren barruko eremu irigarrienak dira eta, hortaz, ekitaldi bereziak edo jendetsuak hartzeko alde hobezinak dira.

- Edonola ere, beharizanik izango balitz, organo kudeatzaileak honako hauek egin ahal izango ditu:
 - Bide edo bidexken erabilera mugatzea, haietatik igarotzeko zailtasunak edo inguruneak jasandako kalteak antzematen badira.

- Elementu naturalen bilketa arautzea, kasurako, perretxiko, goroldio, barraskilo eta abarren bilketa.
- Erabilera publikoko ekipamenduen erabilera osorik edo zati batez mugatzea, halakoan egoeraren egokitasunaren arabera edo zerbitzuaren kalitatearen aurkako egoeretan.
- Erabilera horietako batzuk batera gertatzen direlako gatazkarik sortuko balitz, organo kudeatzaileak neurri egokiak hartuko ditu gatazkok konpontzeko, eta aldi baterako edo espazioko murrizketak agindu ahal izango ditu aipatutako erabilerentzat.
- Aisialdi- edo kirol-jarduerak egiteko baimen bereziak eman ahal izango dira, pertsonak eta animaliak garraiatzen dituzten ibilgailuak igaro daitezzen zirkulazio mugatuko bideetatik barrena.

Jarduketak

- 91.- Armañongo naturagune babestuaren Erabilera Publikoko Plana gertatzea, onartzea eta argitaratzea. Plan horretan, Erabilera eta Kudeaketa Arautzeko Plan Artekari honetan azaldutako irizpideak, arauketa eta jarduketak jasoko dira (4.2.2 atala) eta erabilera publikoko jarduerak, instalazioak eta zerbitzuak antolatuko dira, betiere Natur Baliabideak Antolatzeko Planean ezarritako zonakatzea, harrera-ahalmena eta ingurumeneko zaintza- eta sentiberatze-helburuak aintzat hartuta. Honako plan hau ingurunearekin koordinatuko da eta, bereziki, erabilera publikoari lotutako berariazko estrategiak dituzten eremuak kontuan hartuko ditu, hala nola, Ordunte, eta jarduera-programak, jarduketak, gauzatzeko baldintzak, egutegiak, artezpideak eta aplikatu beharreko araudi zehatza ezarriko ditu.
- 92.- Naturagune babestura datozen bisitarien gaineko azterketa egitea, helburu hauek betetzeko:
 - Bisitarien profila (ibiltariak, mendizaleak, familiak eta abar), euren motibazioak, naturagune babestuaren gainean eta Natura 2000 sarearen gainean duten jakintza zehaztea eta erabilera publikoko zein ekipamendu eskatzen duten jakitea.
 - Armañongo naturagune babestuaren aisialdiko balioa zehaztea, «bidaiaren kosta» deritzon metodologia erabiliz.
 - Egungo erabilera publikoak sorrarazten dituen eragin kaltegarriak zehaztea eta ebaluatzea.
 - Erabilera publikoa antolatzeko xedez, datozen urteotan gara daitezkeen ekintzak iradokitzea, erabilera publikoko azpiegitura berriak sortzeari dagokionez nahiz eta lurraldeko balioei kalte eragin diezaioketen jarduerak arautzeari dagokionez.
- 93.- Naturagune babestuaren Kudeaketa Sistemaren ezarpen- eta egiaztapen-lanei ekitea, Naturagune Babestuen UNE 187002 arauan oinarrituta (AENOR). Arau horren marka bereizgarria kalitatearen Q ikurra da.
- 94.- Armañongo naturagune babestuko interpretazio-zentroak garatzen duen bisitari eta ikastetxeentzako interpretazio-, harrera- eta ingurumen-hezkuntzako programari eustea eta, hala badagokio, hezkuntza-eskaintza handitzea, unitate didaktiko berriak txertatuta eta interpretazio-ibilbidea garatuta.
- 95.- Armañongo naturagune babestuari buruzko informazio ulergarria eguneratzeko prozedurak hobetzea Eusko Jaurlaritzako eta Bizkaiko Foru Aldundiko ingurumen-sailen egoitza elektronikoan.
- 96.- Habitatak, flora eta fauna zaintzeko neurriei buruzko komunikazio- eta informazio-programa garatzea, neurri horiek eragindako gizarte-arloentzat edo neurrietan zuzenean parte hartu behar dutenentzat.

- 97.- Aldizkako ebaluazioak egitea herritarrek naturagune babestuaren gainean eta bertako helburuen gainean daukaten jakintza, jarrera eta portaera jakiteko helburuz; horrela, herritarrentzako komunikazio-, hezkuntza- eta sentiberatze-jarduerak berrantolatu ahal izango dira.
- 98.- Eskaladako eremuak behar bezala seinaleztatzea: onartutako erabilera eta debekatuta erabilerak.
- 99.- Zonakatze akustiko, kalitate-helburu eta soinu-igorpenen gaineko artezpideak, jarduketak eta araudiak naturagune babestua kudeatzeko agirietan txertatzea.
- 100.- Armañongo naturagune babestuaren eremuaren barruan egiten diren ekitaldi eta ospakizun berezien kontrol zorrotza egitea (kirol-lehiaketak, erlijio-ospakizunak, azokak, erakustaldiak, ibilaldiak...) eta jardueraren tipologia, parte-hartzaileen kopuru, gorabehera eta abarrei buruzko informazioa jasotzea.
- 101.- Naturagune babestuaren eremuaren barruko bideen erabiltzaileen erregistroa sortzea eta eguneratzea, baimendutako ibilgailuen eta zirkulazio-tarteen ezaugarriak ezartzeko; gainera, ibilgailuen sarrera kontrolatuko da naturagune babestuko eremuaren barrura, sistemaren eraginkortasunaren gaineko aldizkako berrikuspenak eginda, batik bat, itxituren egoera eta erabiltzaileek dituzten giltzen kopurua ikuskatuta. Sarrereren eta aparkalekuen erabileraren jarraipena egiteko lanen emaitzek esango dute aipatutako azpiegiturak nola kudeatu etorkizunean, aztertutako eskaria aintzat hartuta.
- 102.- Armañongo naturagune babestuaren egiaztapen-lanei ekitea Turismo Iraunkorrerako Europako Gutunaren bidez.
- 103.- Naturagune babestuari eta Natura 2000 sareari buruzko komunikazio-programa diseinatu eta garatzea, besteak beste, hauen artean: udalak, kultur etxea eta Karrantza Haraneko turismo bulegoa, Turtziozko kultur etxea eta eskualdeko nekazaritza bulegoa.
- 104.- Hitzarmenak sustatzea Armañongo naturagune babestuaren eragin-eremuan dauden hainbat establezimendurekin (aterpeak, tabernak, jatetxeak, landa-etxeak eta beste), naturagune babestuaren informazio-gune laguntzaile gisa eratzeko, betiere informazioa zabaltzeko gune estrategikotzat jotzen badira. Halakoetan, establezimenduak identifikatzeko kanpoko bereizgarria jarriko da, eta barruan ipintzeko apala emango zaie, naturagune babestuari buruzko informazioa (liburuzkak, mapak, gidaliburuak...) erakusteko.
- 105.- Armañongo naturagune babestuaren eremuaren barruko ekipamenduen finkapena sustatzea naturaguneari berari, naturagune babestuei, nekazaritza eta abeltzaintzari eta basogintza iraunkorrari lotutako gaiak garatzeko topagune gisa erabil daitezten.
- 106.- Mendilerroan barrena, oinezkoen erabilera bultzatzea eta ibilgailuak erabiltzeko gogoa hoztea, harrera-ekipamenduak eta naturagune babestuaren eremuaren barruan dauden ibilbideetara doazen aparkalekuak sortuz.
- 107.- Armañongo naturagune babestuaren eremuaren barruan dauden baimendutako aparkalekuak behar bezala eta aldez aurretik seinaleztatzea.
- 108.- Armañongo naturagune babesturako sarrera daukaten auzoetan, naturagune babestuari, bertako natur balioei, gomendioei eta bisitaldiko arauari buruzko informazio-panelak jartzea. Paneletan, QR kodeak txertatuko dira Armañongo naturagune babestuaren gaineko informazio gehiago eskuratzeko aukera ematearren.

- 109.- Autokarabanentzako zerbitzuguneak ezar daitezten ahalbidetzea naturagune babestuaren eremuaren barruan.

3.9.- Tokiko garapena.

Kudeaketa-artezipideak

- Tokiko garapenaren arloan gauzaten diren jarduketek eta arauketak men egingo diete beren-beregi gertatuko den Armañongo naturagune babestuaren Garapen Sozioekonomikoa sustatzeko Programak jasotzen dituen edukiei.
- Eremu horietako diskriminazio positiboa bultzatuko da naturagune babestuaren helburuak xede dituzten herri-administrazioen laguntzen eta diru-laguntzen emakidari dagokionez.

Jarduketak

- 110. Armañongo naturagune babestuaren Garapen Sozioekonomikoa sustatzeko Programa gertatzea.
- 111. Erabilera publikoa eta natur baliabideen zaintza direla eta, erabileren mugapen eta galeren ziozko konpentsazio-sistema ezartzea, kalte-ordainak eta laguntzak emanda edo beste neurri-mota batzuk hartuta.

3.10.- Plangintza hidrologikoa.

Kudeaketa-artezipideak

- Naturagune babestuaren organo kudeatzaileak ikuskatu beharko ditu alderdi hidrologikoei eragiten dieten proiektu eta lan guztiak. Armañongo naturagune babestuaren barruan dauden urtegi eta ur-harpenen beharrizan, kokapen eta edukierari buruzko erabakiak hartzen parte hartuko du organo kudeatzaileak. Lehentasunez, organo kudeatzaileak jagon beharko du bildutako edo hartutako bolumena benetako beharrizanekin bat ote datorren, biodibertsitatea eta paisaia babestu beharko ditu eta jarduketa horiek sorrarazitako eraginak apaltzen ahalegindu beharko da.
- Naturagune babestuaren ustiapen hidrikoetan, plan hidrologikoetan aurreikusitako erabilerak lehenetsiko dira.
- Naturagune babestuaren eremuaren barruan egiten diren lanak ikuskatzea, gai kutsatzailerik isur ez daitezten eta hondakinak naturagune babestuaren barruan utz ez daitezten zainduz.

Jarduketak

- 112.- Juncal urtegiko erretena hormigoiztatuta dagoen tarteetan, bizidun ugari hiltzen direneko lekuen inbentarioa egin eta zuzentze-neurriak garatzea egitura egokien bidez (esaterako, erretenetik irteteko arrapalak), horma bertikalak gaindiezinak izan daitezkeelako urlehortar, narrasti eta ugaztunentzat.
- 113.- Sopeñako artadiaren barruan dagoen Baikoteko ur-jauzia lehorrarazi duen gertaera aztertzea eta, egingarria eta gomendagarria izanez gero, ur-jauziaren leheneratzea sustatzea.

3.11.– Eraikuntzak.Kudeaketa-artezipideak

- Eraikuntzen erabilera arautzeko nondik norako nagusiak udalaren plangintza-agirietan jasotzen dira, betiere Natur Baliabideak Antolatzeke Planak eta Erabilera eta Kudeaketa Arautzeko Plan honek xedatutakoen kontrakoak ez badira. Kontraesanik egon ezker, azken planetan xedatutakoak nagusituko dira.
- Naturagune babestuaren organo kudeatzaileak akatsak antzemandako eraikuntzen ezaugarriak egokitu daitezzen sustatuko du.
- Naturagune babestuaren organo kudeatzaileak eraikuntza egokiak izan beharko ditu bere eginkizunak behar bezala gauzatzeko.
- Norbanakoek sustatutako eraikuntzei gagozkiela, horiek altxatzeko baimena eman baino lehen, naturagune babestuaren organo kudeatzaileak egiaztatu beharko du obra-proiektuak zer-nolako baldintzak jasotzen dituen lanek irauten duten bitartean ingurumenari egindako kalteak konpontzeko eta, halakorik gertatzen bada, proiektuan jasotako baldintzak betetzen ote diren.
- Naturagune babestuaren barruko azpiegitura eta eraikuntzetan antzemandako kalteak edo eraginak, ohiko erabileraren ondoriozkoak nahiz aurretik jakin ezin den arrazoi baten ondoriozkoak (bandalismoa, gertaera naturalak...) izanik ere, ahalik eta lasterren ezabatu edo konpondu beharko dira.

3.12.– Azpiegiturak.Kudeaketa-artezipideak

- Organo kudeatzaileak jagon beharko du Natur Baliabideak Antolatzeke Planean irudikatu den Linea Elektrikoen aurreko Tolerantzia Eremua behar bezala erabil dadin, naturagune babestuaren helburuen lorpena ziurtatzeko eta Penagos-Gueñes goi-tentsioko linearen balizko eragin kaltegarriak txikiagotzeko, batik bat, Erabilera eta Kudeaketa Arautzeko Plan Artezkari honetan ezarritako helburuak zainduta.
- Gaur egungo bide-sareari eustea, baimendutako ibilgailuek bidea erabiltzea izan dezaten ahalik eta aldirik luzeenean eta baldintzarik onenetan.
- Naturagune babestuaren eremuaren barruko bide nagusietan, ibilgailu astunen zirkulazioa mugatzea, baldin eta bide-sareari kalte esanguratsuak sorrarazteko arriskua badago (egun euritsuak, gehiegizko zama ardatz bakoitzean...).
- Naturagune babestuaren eremura sartzen diren motordun ibilgailuen kontrola arautzea, sarrera nagusien zirkulazio-baldintzak zehaztuz eta egokituz, eremu horretako erabilera eta izaeraren arabera.

4.– KUDEATZEKO ESTRATEGIA.**4.1.– PROPOSAMEN OROKORRA.**Kudeaketa-artezipideak

- Naturagune babestua izendatu zenean, eremuari lotutako helburuak lortzeko beharrezkoak diren giza baliabideak, baliabide materialak eta finantzarioak zehaztu eta egituratzea, kudeaketa eraginkorra bermatuta eta denboran antolatuta.

- Naturagune babestuaren kudeaketa antolatzeko xedez, prozedura sistematikoen ezarpena ahalbidetuko da, zerbitzuaren kalitatea areagotzearen. Egokitzat joz gero, kudeaketaren kalitate-sistemak diseinatu eta ezarriko dira, hainbat tresna baliatuz, hala nola, naturagune babestuetako turismoaren Europako Gutuna, Kalitate Turistikoaren Q ikurra...
- Armañongo naturagune babestuaren administrazio kudeatzaileak eraginbide egokienak bultzatuko ditu autonomia erkidego mugakideekin koordinazioa sustatzeko eta naturagune babestu honetan ezarritako helburuak lortu ahal izateko.
- Langileen etengabeko prestakuntza sustatuko da naturagune babestua kudeatzeko arlo guztietan.
- Naturagune babestuaren jarraipena baliabideak zaintzeko arazoekin hertsiki loturik garatuko da eta, emaitza horietan oinarrituta, naturagune babestuaren etorkizuneko plangintza eta kudeaketa gertatuko da.
- Kudeaketa-tresna honen eragin-eremuari ukitzen duen jarduketa, plan edo proiektuei gagozkiela, naturagune babestuaren administrazio-sail egokiak horien gaineko eskumenik ez badu, aipatutakoen berri eman behar izango du naturagune babestuak dauzkan helburuekin bat ote datorren eta zaindu beharreko elementuen gainean eraginik ote duen aztertzeke, Natura 2000 sarearen plangintza eta zaintza gauzatzeko eskumena duten beste erakunde batzuek taxutu beharreko txostenei kalterik egin barik.
- Kudeaketa-tresna honen eragin-eremua ukitzen duen edozein arloko plan edo proiektuk, aginduzko prebentzio-neurri eta eraginak apaltzeko neurriez gain, Armañongo biodibertsitatearen gaineko eragin onuragarriak eta ebaluagarriak dituzten neurriak, hots, honako agiri honetan ezarritako helburuak lortzen laguntzen dutenak, jaso beharko ditu.
- Kontrola, erroldak, inbentarioak, jarraipenak eta beste kudeaketa-tresna batzuk aldizka koordinatuko dira Euskal Autonomia Erkidegoko beste naturagune babestu batzuekin eta, bereziki, Bizkaiko naturagune babestuekin.
- 92/43/EEE eta 2009/147/EB zuzentarauetan xedatutako betebeharrak Zaintza Bereziko Eremuan betetzeari dagokionez, Nekazaritza, Elikadura eta Ingurumen Ministerioarekiko informazioa trukatzeko kudeaketa eta koordinazioa Eusko Jaurlaritzako Ingurune Naturalaren Zuzendaritzako zerbitzuek egin beharko dute; halaber, erakunde horren ardurapekoa izango da betebeharrak betetzen direla bermatzea.
- G eta RSON kategoriako eremuen babes akustikoaren mugak ezarriko dira eta horretarako beharrezkoa den kartografia egingo da.

Jarduketak

- 114.- Berariazko kudeaketa-unitatea, guztiz identifikagarria, zuzkitzea naturagune babestuan, berau izendatzen duen agirian ezarritako helburuak betetzeko xedez, eta unitate horren dimentsioa zehaztu, organo kudeatzailearen zerbitzu zentralen menpekotasuna agerian utzita. Kudeaketa-unitatearen osaketa, gutxienez, hau izango da: zuzendaria, jagoleen taldea eta hezitzaile-begiraleen taldea. Unitatearen antolaera dela eta, administrazioari atxikitako jarduerak eta zerbitzuak zehaztuko dira, batetik, eta kontratazio eta hitzarmenen bidez garatu beharrekoak, bestetik.
- 115.- Naturagune babestuko landa-langileak gaitzea zaindu behar diren habitat eta espezieen inguruan, bai eta espezie inbaditzaileak aldi goiztiarrean antzemateko eta horien erazte-ekintzetan parte hartzeko.
- 116.- Eusko Jaurlaritzako Natura Ingurunearen Zuzendaritzaren eta Bizkaiko Foru Aldundiaren artean, lantaldea sortzea erakundeen koordinazioa bideratu eta agiri honetan

ezarritako neurriak bete daitezzen; bai, halaber, Armañongo naturagune babestuari eragiten dioten arloko politika guztietan ingurumena kontuan hartu dadin jagoteko. Nolanahi ere, ekitaldian egindako ekintzen berri emango zaie urtero-urtero tokiko erakundeei, eta harremanetan hartzeko kontaktua emango zaie. Lantalde hori egun dagoen ingurumen-plangintza eta arloko plangintza oro egokitzen ahaleginduko da agiriaren garapena ahalbidetzeko eta naturagune babestuaren eremuan dauden habitaten eta babestu beharreko espezieen zaintza bermatzeko.

- 117.- Patronatuaren eginkizunen artean, 2009/147/EB eta 92/43/EEE zuzentarauek xedatutako betebeharren jarraipena txertatzea modu esplizituan.
- 118.- Patronatuko batzarretan modu eraginkorrean parte hartzeko helburuz, kudeaketa-agiri honi lotutako dokumentazio guztia helaraztea patronatuko kideei, formatu ulergarrian, hilabete lehenago ohiko bilkurei dagokienez, eta zazpi egun lehenago ezohiko bilkurei dagokienez.
- 119.- Honako agiri honen helburuei era esanguratsuan eragiten dioten arloko plan eta jarduketa guztiak patronatuaren irizpenaren eraginpean jartzea.
- 120.- Adituen parte-hartzea sustatzea, patronatuko kideei aholku emateko zuzenean gai korapilatsuetan.
- 121.- Patronatuaren jardunbidearen inguruko kanpoko ebaluazio aldizkakoak sustatzea. Patronatuko kide guztiek parte hartu beharko dute ebaluazio horietan eta aldez aurretik ezarritako irizpide batzuk aintzat hartu beharko dira (deialdien maiztasuna eta egokitasuna, arloen ordezkagarritasuna, emandako informazioaren kalitatea, parte-hartzeen oreka, onartutako eta baztertutako ekarpenak eta abar). Bestetik, administrazioak hartutako konpromisoen eta ondutako emaitzen jarraipena egin beharko da.
- 122.- Naturagune babestuaren eremuaren barruko habitat eta babestu beharreko espezieei eragin diezaieketen jarduketa guztien erregistroa sortzea. Lekuaren kontserbazio-egoera hobetzea xede duten jarduketek dagokienez, finantzabidea eta beste edozein datu interesgarri jasoko da, 17. artikulua arautzen duen sei urteko txostena eta tokian bertan ebaluatutako emaitzak bidaltzearren.
- 123.- Naturagune babestuan garatu beharko liratekeen jarduketak jasotzen dituen urteko programa ezartzea.
- 124.- Naturagune babestuaren jarraipen-plana gertatzea eta garatzea, bai eta 4,2 atalean jasotzen diren gainerako agiriak. Agiri horietan, hain zuzen ere, naturagune babestua kudeatzeko tresna behinenak jasotzen dira.
- 125.- Kudeaketa-tresnan jasotako ekintzak aurreikusitakoaren arabera garatzen direla urtero-urtero egiaztatzea.
- 126.- Lortutako emaitzak ebaluatzea eta kudeaketa-tresnak ezarritako helburu kuantitatiboak lortzeko modua egongo ote den aztertzea.
- 127.- Neurri berriak txertatzea kudeaketa-tresna berrantolatu eta egoera aldakorretara egokitzeko, helburuak beteko direla bermatzearren, bitarteko emaitzak kontuan hartuta.
- 128.- Urteko oroitza-txostena prestatuko da eta, horretan, labor-zurrean, hauei buruzko informazioa jasoko da: Armañongo naturagune babestuaren kudeaketa-unitateari atxikitako langileen jarduketak, arduraldia eta erabilitako aurrekontuaren laborpen-fitxa.

- 129.- Ingurumen-gaiei lotutako agiritegia edo informazio-sistema sortzea, naturagune babestuaren eremuaren barruan egiten diren azterketei buruzko kontsultak errazteko eta bertan garatutako ikerketen eta proiektuen emaitzak zabaltzeko.

4.2.- Ondare naturala eta biodibertsitatea osatzen duten elementuen babesa, zaintza eta garapena.

4.2.1.- Naturagune babestuaren jarraipen-plana.

Jarraipena edo monitoretza sistema naturalen egoera ebaluatzeko ikerketa-programak garatzean datza, denbora igaro ahala gertatzen diren aldaketak eta joerak antzeman ahal izateko. Ildo horretan, txandakako zaintza da, estandar jakin baten betetze-maila egiaztatzeko edo aurreikusitako arau baten desbiderapen-maila ziurtatzeko.

Armañongo naturagune babestuaren jarraipen-planak Natur Baliabideak Antolatze Planak arlo horretan ezarritako baldintzak bete beharko ditu. Horren haritik, jarraipen-txostena prestatu beharko da bost urterik behin batzordearentzako informazio- eta komunikazio-betebeharrak betetzeko eta hurrengo Erabilera eta Kudeaketa Arautzeko Plan Artezkariaren berrikuspena egiteko.

Jarraipen-planaren helburuak:

1.- Armañongo naturagune babestua beharrezko kudeaketa-planaz hornitzea jarraipena epe luzean egiteko, helburuak eta baliabideak ezarrita, eta jarduketan gauzatze-mailaren jarraipena eginda.

Jarraipen-planaren helburuak:

- Erabilera eta Kudeaketa Arautzeko Plan Artezkarian agertzen diren helburuetan, jarraitu beharrekoak zehaztea, euren betetze-maila ebaluatzeko.
- Adierazleen sistema baten diseinua: adierazle-mota (orokorrak eta zehatzak), adierazleen lotura kudeaketa-helburuekin, espazio-eskala (adierazleen aplikazio-mailak) eta adierazleen sistemaren azken egitura. Adierazleek men egin beharko diete Euskal Herriko Natura Babesteko Legearen testu bategina onartzen duen 1/2014 Legegintza Dekretuak eta 42/2007 Legeak naturagune babestuentzat ezartzen dituzten helburuei: plangintza eta kudeaketa, zaintza, landa-garapena eta ingurumen-sentiberatzea.
- Azterketa eta emaitzen erabilgarritasuna.
- Gauzatzeko estrategia.
 - Lanen programazioa.
 - Gauzatzeko aurrekontuen proposamena.
- Erakunde laguntzaileak eta lankidetzan aritzeko bideak.
- Jarraipen-planaren indarraldia, ebaluazioa eta berrikuspena.
- Eranskinak eta kartografia.

4.2.2.– Erabilera Publikoaren Plana.

Erabilera Publikoaren Plana (EPP) erabilera publikoko jarduera, instalazio, arauketa eta zerbitzuen inguruko antolaketa-plana da. Plan horretan, agirian zehaztu den erabilera publikoaren eredia naturagune babestuan garatu eta artezteko egutegia eta baldintza zehatzak jasotzen dira.

Beste alde batetik, EPPn jasoko dira planean parte hartu behar duten eragileak, plana garatzeko behar den aurrekontua, aplikagarria den araudi berezia eta, gainera, planaren jarraipena eta azken ebaluazioa egiteko prozedura arautuko da, jarduketan norainokoa neurtzeko adierazleen bitartez. EEP hainbat programatan bereizi ahal izango da, eragin-esparruak beste programetan, hain zuzen ere, betiere naturagune babestuaren ezaugarrietara moldatuta.

EPPn, Erabilera eta Kudeaketa Arautzeko Plan Artezkari honetan azaldutako irizpideak, arauketa eta jarduketak jasoko dira, eta erabilera publikoko jarduerak, instalazioak eta zerbitzuak antolatuko dira, betiere Natur Baliabideak Antolatzeko Planean ezarritako zonakatzea, harrera-ahalmena eta ingumeneko zaintza- eta sentiberatze-helburuak aintzat hartuta. Honako plan hau ingurunearen gaineko planarekin koordinatuko da eta, bereziki, erabilera publikoari lotutako berariazko estrategiak dituzten eremuak kontuan hartuko ditu, hala nola, Orduntekoa, eta jarduera-programak, jarduketak, gauzatzeko baldintzak, egutegiak, artezpideak eta aplikatu beharreko araudi zehatza ezarriko ditu.

Armañongo Erabilera Publikoaren Plana gertatzeko helburuz, gutxienez, eduki hauek proposatzen dira:

- Aurrekariak.
- Planaren norainokoa.
- Metodologia.
- Erabilera publikoaren azterketa naturagune babestuaren eremuan.
 - o Erabilera publikoaren arloan aplikagarria den legezko esparrua, administrazioa eta eskumenen araberako banaketa.
 - o Eragin-eremua.
 - o Erabilera publikoan erabil daitezkeen baliabideen inbentarioa eta ebaluazioa.
 - o Erabilera publikoaren gaur egungo egoeraren azterketa eta etorkizuneko joerak.
 - o Eraginaren detekzioa eta aurreikuspena.
 - o Ahalmenaren sektorizazioa, jardueren eta ingurunearen kalteberatasunaren arabera.
 - o Harrera-ahalmenaren ebaluazioa eta erabilera publikoa bideratzeko lekuen definizioa.
 - o Plangintza-eredua aurrera ateratzeko baldintzapenen eta giltzarrien azterketa (parte hartzen duten eragileak, azpiegiturak kudeatzeko ereduak, zerbitzuen kobrantza, naturagune babestutik kanpoko zerbitzuekiko lotura).
 - o AMIA azterketa.
- Erabilera publikoaren inguruko plangintza.
 - o Erabilera publikoaren inguruko ikuspegia.
 - o Helburuak eta estrategiak.
 - o Jardun-eremuak.

- Jarduketa- edo ekintza-programak:

- o Kudeaketa eta Kalitate Programa.
- o Harrera eta ekipamenduen programa.
- o Komunikazio- eta informazio-programa.
- o Iraunkortasuna sustatzeko hezkuntza-programa.
- o Ingurumena ezagutzeko programa.
- o Segurtasun- eta prebentzio-programa.
- o Prestakuntza-programa.

- Erabilera publikoaren administrazioa:

- o Erabilera publikoari lotutako zerbitzuak eskaintzeko moduak.
- o Beste administrazio batzuekin koordinatu eta lankidetzan aritzeko bideak.

– Erabilera publikoaren plangintzaren ebaluazioa eta jarraipena.

– Programazioa.

4.2.3.– Garapen sozioekonomikoari buruzko programa.

Programa hau taxutzeko oinarriak Euskal Autonomia Erkidegoko Landa Garapen Iraunkorreko Programan eta Enkarterriko Landa Garapeneko programetan funtsatuko dira.

Agiriak, gutxienez, atal hauek jorratuko ditu:

- Helburu zehatzak eta neurgarriak.
- Ekintza-plana.
- Finantza-programa.
- Ekintzak gauzatzeko kronograma.
- Jarraipen-tresnak.
- Parte hartzen duten erakundeen inbertsio-konpromisoak.

4.2.4.– Ehiza Egokitzeko Plana.

Ehiza Egokitzeko Planak Erabilera eta Kudeaketa Arautzeko Plan Artezkarian bete beharko ditu ehizaren antolaketari dagokionez eta jagon beharko du ehiza-guneen eta ehiza kontrolatuko aldi baterako esparruen derrigorrezko plan teknikoek Natur Baliabideak Antolatzen Planak eta Erabilera eta Kudeaketa Arautzeko Plan Artezkariak xedatzen dituzten manu guztiak jaso ditzaten. Armañongo Ehiza Egokitzeko Plana ehiztarien kolektiboaren laguntzarekin egingo da.

1.– Aurrekariak.

2.– Funtsezko irizpideak.

3.– Helburuak.

- Helburu orokorrak.
- Helburu zehatzak.

4.- Ehiza-jardueraren azterketa naturagune babestuaren eremuan.

- Azterketa-eremuaren eta oinarrizko ehiza-baliabideen deskribapena.
- Legezko xedapenak.
- Intereseko espezieak.
- Ehiza-intereseko espezieak.
- Zonakatzea.

5.- Naturagune babestua aisiarako erabiltzea.

6.- Antzemandako arazoak.

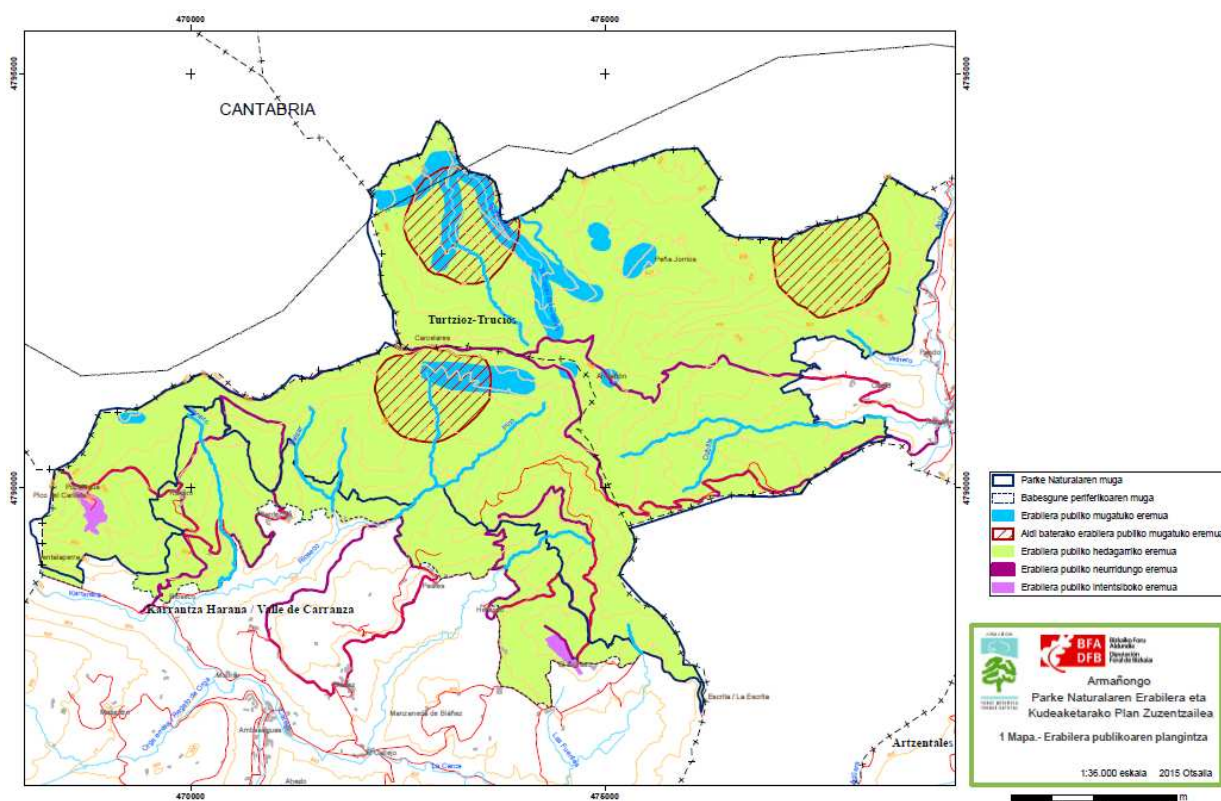
- Ondare naturala eta biodibertsitatea osatzen duten elementuen zaintza.
- Ehiza-ustiapenen eta erabilera publikoaren gainerako ustiapenen arteko gatazkak.
- Ehiza-baliabideak.

7.- Kudeatzeko proposamenak.

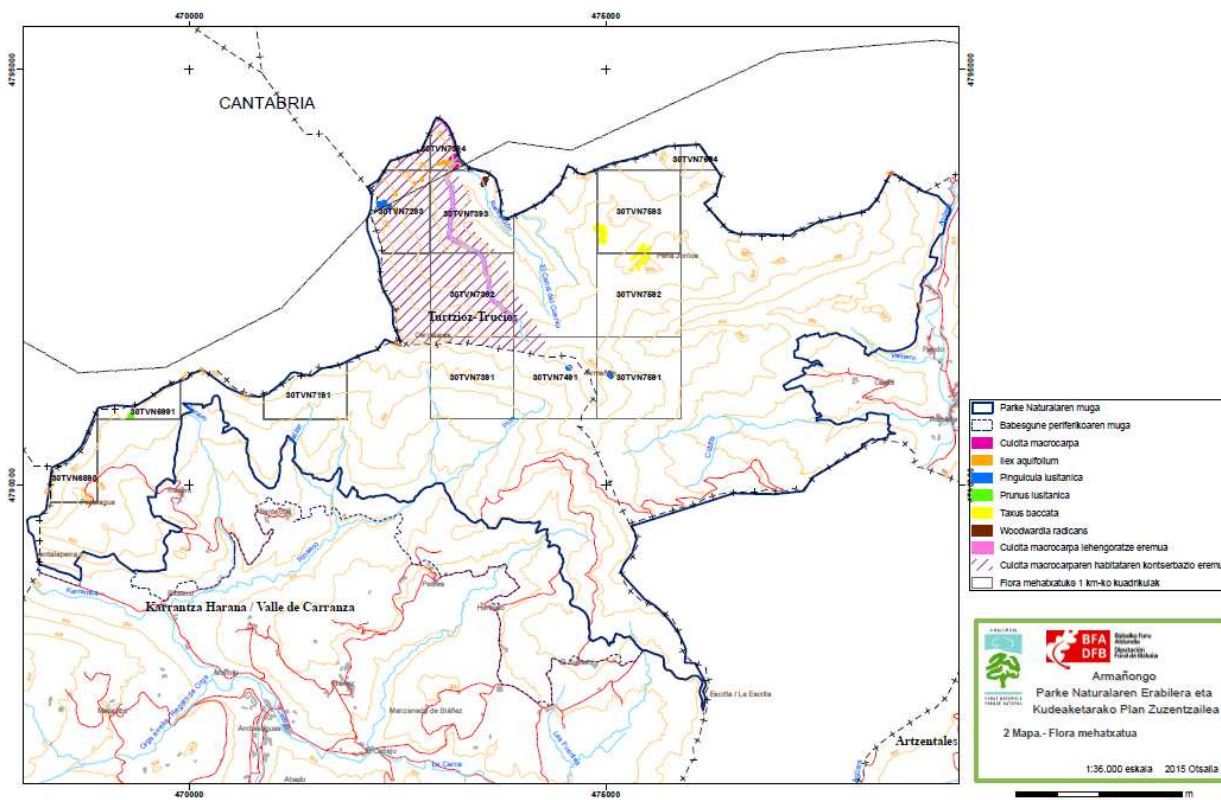
2. ZATIA.- KARTOGRAFIA ETA ERANSKINAK.

5.- KARTOGRAFIA.

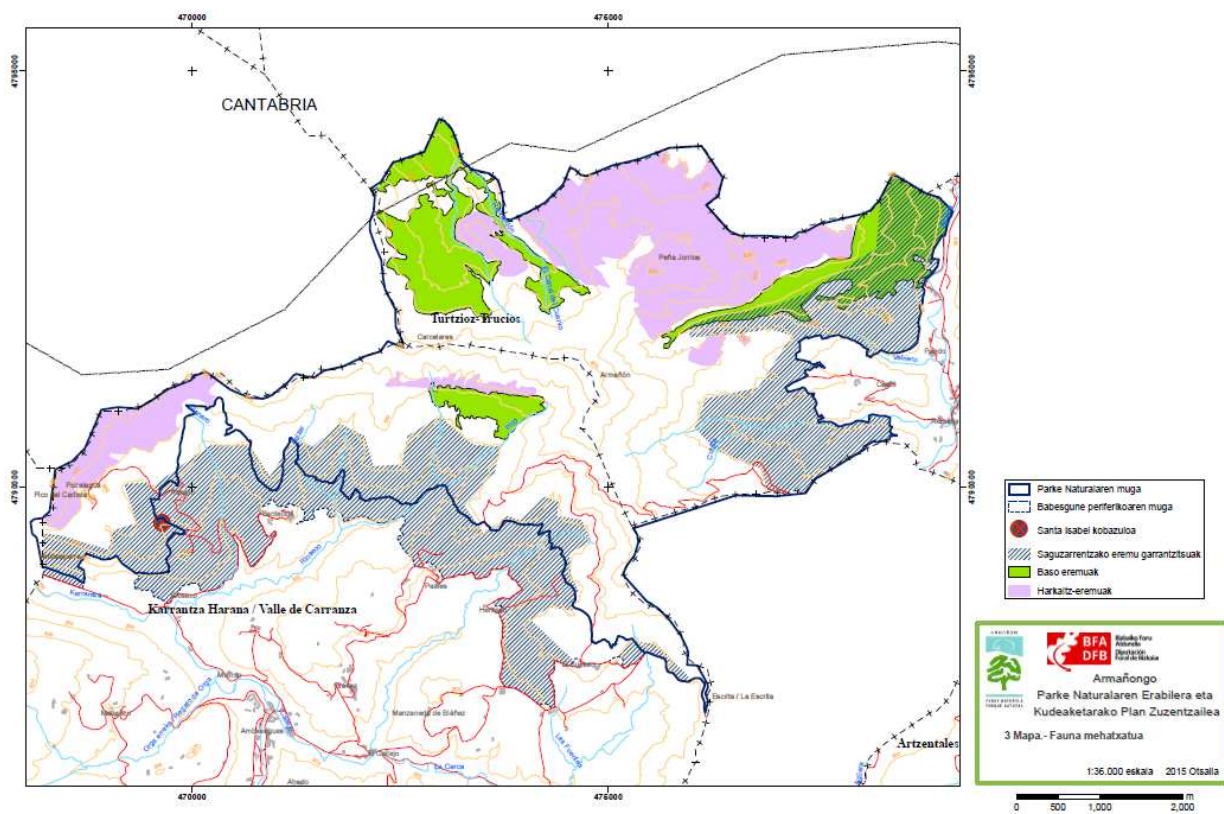
1. mapa.- Erabilera publikoaren plangintza.
2. mapa.- Mehatxatutako flora.
3. mapa.- Mehatxatutako fauna.
4. mapa.- Jabetza-mapa.
5. mapa.- Landaredi potentziala.
6. mapa.- Intsinis pinuaren aurreikusitako kalitatearen mapa.



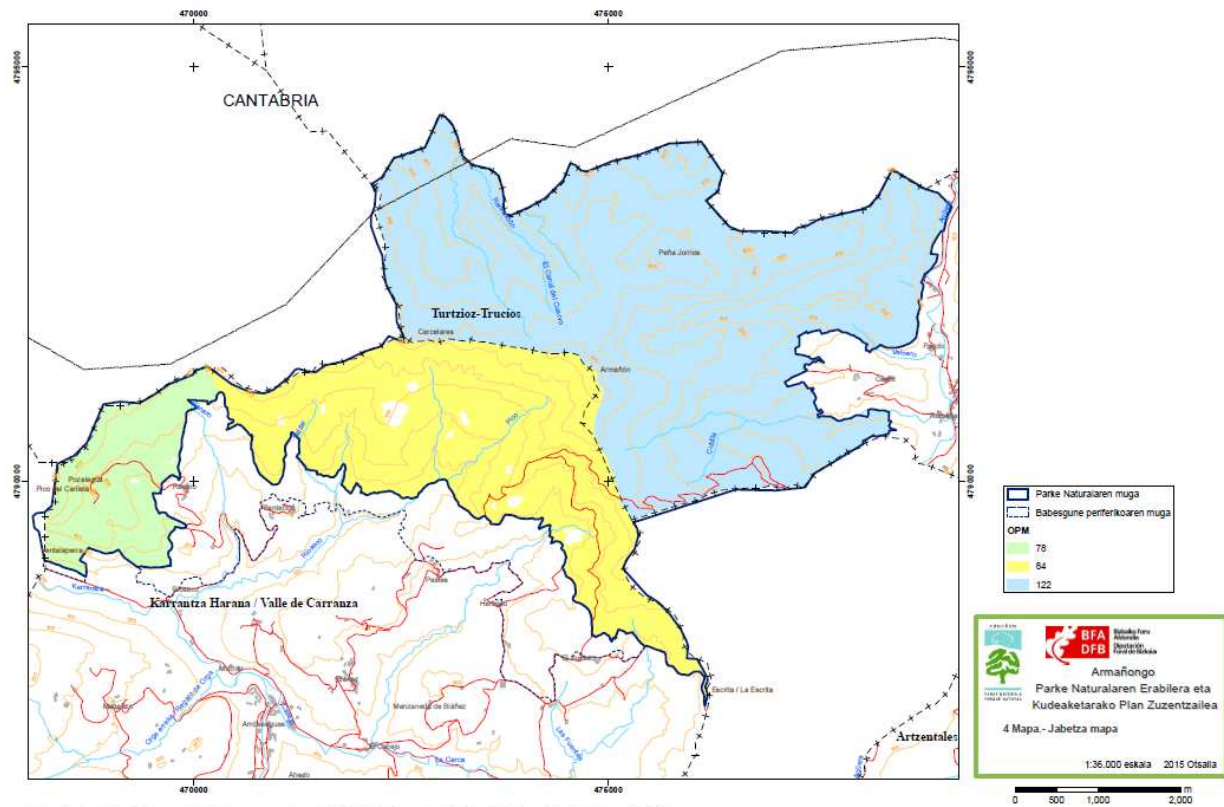
Euskami kartografikoa: Eusko Jaurilatzako Ingunumen eta Lurralde Politika Sailaren Lurralde Plangintza Zuzendaritzako Kartografia Zerbitzua
 Toponimia: Hizkuntza Politikarako Sailburuordetza - Erreferentzia sistema: ETRS89



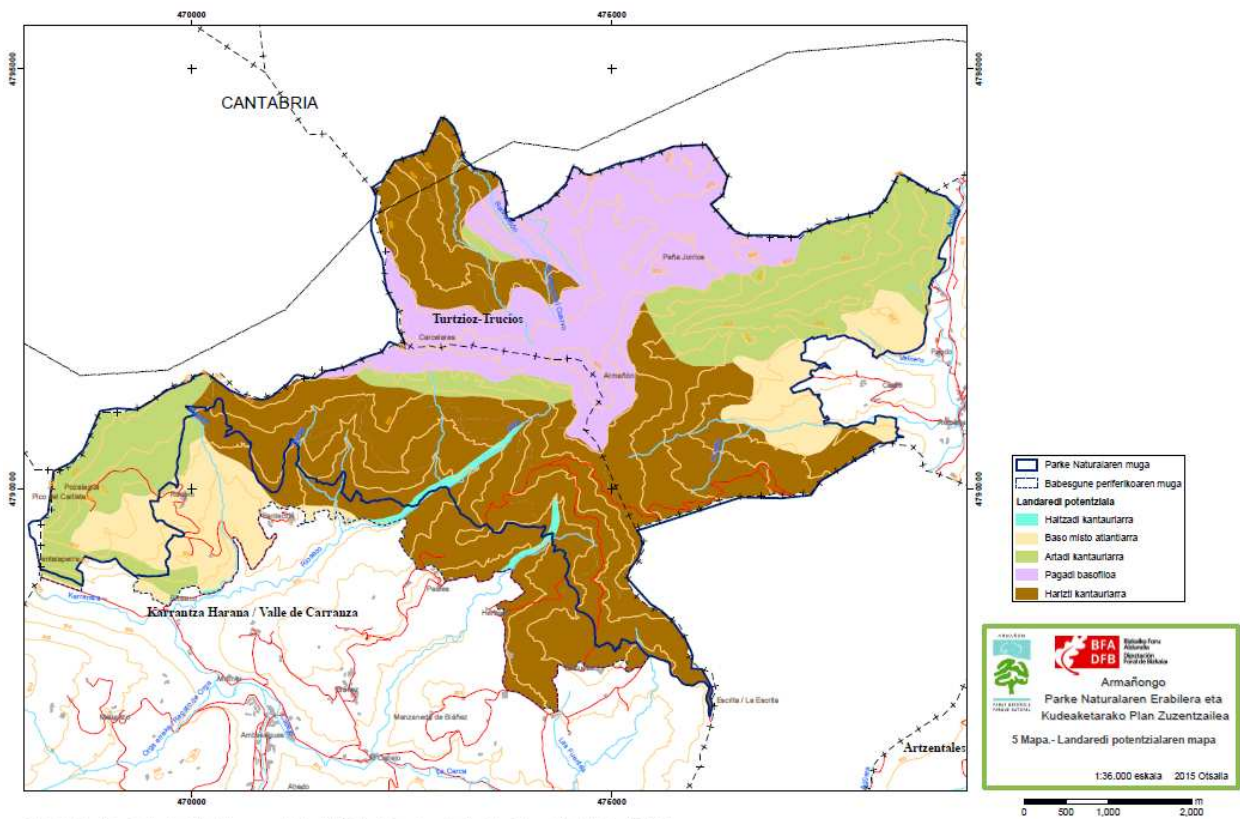
Euskami kartografikoa: Eusko Jaurilatzako Ingunumen eta Lurralde Politika Sailaren Lurralde Plangintza Zuzendaritzako Kartografia Zerbitzua
 Toponimia: Hizkuntza Politikarako Sailburuordetza - Erreferentzia sistema: ETRS89



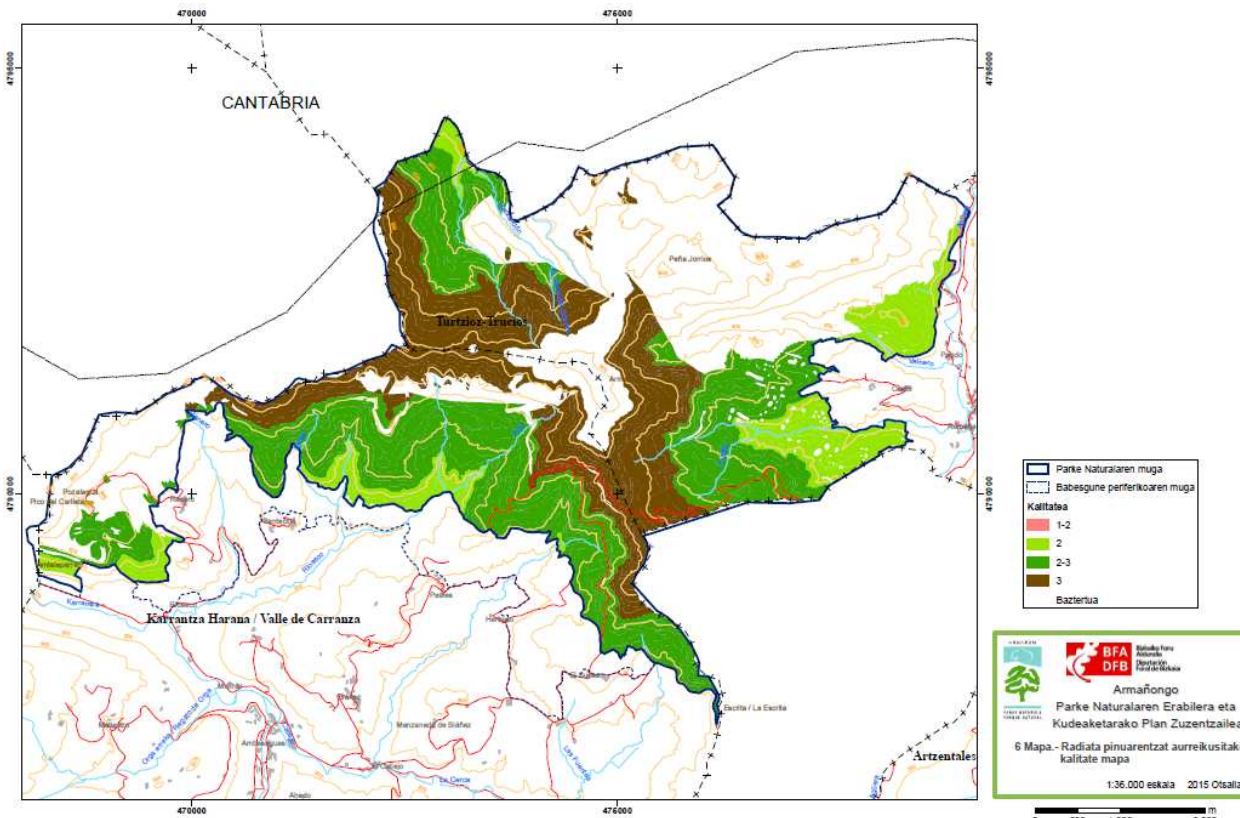
Euskari kartografikoa: Eusko Jaurlaritzako Ingurumen eta Lurralde Politika Sailaren Lurralde Plangintza Zuzendaritzako Kartografia Zerbitzua
 Toponimia: Hizkuntza Politikarako Sailburuordetza . Erreferentzia sistema: ETRS89



Euskari kartografikoa: Eusko Jaurlaritzako Ingurumen eta Lurralde Politika Sailaren Lurralde Plangintza Zuzendaritzako Kartografia Zerbitzua
 Toponimia: Hizkuntza Politikarako Sailburuordetza . Erreferentzia sistema: ETRS89



Euskari kartografiako: Eusko Jaurtizako Ingurumen eta Lurralde Politika Sailaren Lurralde Plangintza Zuzendaritzako Kartografia Zerbitzua
Toponimia: Hizkuntza Politikarako Sailburuordetza. Erreferentzia sistema: ETRS89



Euskari kartografiako: Eusko Jaurtizako Ingurumen eta Lurralde Politika Sailaren Lurralde Plangintza Zuzendaritzako Kartografia Zerbitzua
Toponimia: Hizkuntza Politikarako Sailburuordetza. Erreferentzia sistema: ETRS89

6.- ERANSKINAK.**6.1.- Helburu eragingarriak betetzeari lotutako jarduketan zenbatespen ekonomikoa.**

Ondoko taulan agertzen diren aurrekontuak gutxi gorabeherakoak dira.

Jarduketan lehentasuna hau da: (E): Ezinbestekoa; (B): Beharrezkoa; (G): Gomendagarria.

Kod.	Neurria/Jarduketa	L	Zenbatetsi tako kostua (€)
0	<i>Cortaderia selloana</i> edo Panpako lezka izeneko gramineo exotikoa erazteko lanak gauzatzea. Espezie inbaditzaile hori, batik bat, Pozalaguako haitzuloaren inguruan eta baso-bideetako bazterretan ugaltu da izugarri.	B	10.000
1	Kontserbazio bereziko eremu osoan eragina daukan larreak antolatzen plana gertatzea eta onartzea.	E	18.000
2	Armañongo herri-mendietan larreratzen diren aziendak kontrolatzeko tresna eraginkorrak ezartzea, batik bat, beste autonomia erkidego batzuetatik datozen abelburuei begiratuta.	B	4.000
3	Herri-onurako mendietan (HOM) dauden larreetako ustiapena eteteari buruzko 222/2005 Dekretuak ezarritako araubidea eraginkortasunez aplikatzeko tresnak ezartzea.	B	4.000
4	Sopeñan, 84. zenbakidun HOMen egun dagoen abeltzaintza-zama murriztea, bertan dauden larreentzat zenbatetsitako abeltzaintza-zamaren ahalmenera (147 unitate/abere).	E	0
5	Abereentzako itxitura jartzea «El Berezal» izeneko larrearen perimetro osoan.	G	15.000
6	Erkidegoaren intereseko larreak eta sastrakadiak ageri diren eremuak natur balio handiko nekazaritza-sistematzat hartzea, abeltzaintza estentsiboari lotutako programen laguntzak errazteko helburuz, landa-garapena sustatzeko 2014-2020 aldiko programen kontura.	E	0
7	Abeltzaintza-jarduera egokiei buruzko tailer espezifikoak garatzea. Tailerrean, habitat horien balio ekologikoaren eta zaintza-helburuen inguruko informazioa eskainiko da, abeltzaintza-jarduerak eta habitatak hobetu eta iraunarazteko neurriak bateragarri bihurtzeko helburuz.	G	4.000
8	Kontserbazio bereziko eremuaren barruko larreak erabiltzen dituzten ustiategien gaineko azterketa sozioekonomikoa egitea, ustiategien jatorria, ekoizpen-ildoak, jabeen izaera eta etorkizuneko perspektibak kontuan hartuta.	G	12.000
9	«Trantsizioko istingak» (EB kod. 7140) izeneko habitata ageri deneko paduren perimetroa aldi baterako ixtea egokia ote den aztertzea, baldin eta ligadura-arazoak badituzte, lurzorua trinkotu bada edo landare-komunitateak andeatuta badituzte.	B	0
10	Txilardi-larreko mosaikoaren jarraipena egiteko plana finkatzea, aireko argazkiak erabiliz eta tokian tokiko egiaztapenak eginda, Txilardien eta larreen arteko bilakaeraren dinamika denboran zehar ebaluatzen.	E	8.000
11	Kontserbazio bereziko eremuaren barruko hezeguneak hedatzen diren azalera zehaztea eta kartografiatzea, eta «Trantsizioko istingak» (EB kod. 7140) izeneko habitata agertzen den egiaztatzea. Habitat horren agerpena egiaztatuz gero, zedarritzea eta hedapenaren kartografia zehatza egitea, habitataren kontserbazio-egoera ebaluatzea eta Lekuaren Datuei buruzko Agiri Normalizatuan jasotzea.	E	3.000
12	<i>Pinguicula lusitanica</i> eta <i>Spiranthes aestivalis</i> espezieen populazioek kontserbazio bereziko eremuaren barruan duten hedaduraz eta kontserbazio-egoeraz jakiteko azterketa egitea eta, gutxienez, sei urteko maiztasuna daukan jarraipena ezartzea populazio horietan.	E	3.000

2017ko urtarrilaren 24a, asteartea

Kod.	Neurria/Jarduketa	L	Zenbatetsi tako kostua (€)
13	Gutxienez, sei urteko maiztasunez, mirotz zuriaren (<i>Circus cyaneus</i>) egoera kontserbazio bereziko eremuaren barruko alde irekietan kontrolatzeko prospekzioa egitea.	B	3.000
14	Kudeaketa-tresnak irauten duen bitartean, <i>Pinus radiata</i> espeziearen baso-landaketen 39,08 ha harizti azidofilo bihurtzea.	E	73.000
15	Kudeaketa-tresnak irauten duen bitartean, eukaliptoaren baso-landaketen 8,1 ha harizti azidofilo bihurtzea.	E	53.000
16	Kudeaketa-tresnak irauten duen bitartean, haritz amerikarraren baso-landaketen 12,57 ha harizti azidofilo bihurtzea.	E	38.000
17	Abereak baztertzeo itxitura perimetralak jartzea, leheneratzearen garapena errazteko eta hariztiaren leheneratze naturala gerta dadin laguntzeko, egokitzen jotzen bada, haziak ereiten edo eremuko hariztietatik hartutako zuhaitzak landatzen, aurreko neurriak gauzatu direneko eremuetan.	E	40.000
18	Arboladiaren dentsitatea txikitzea eta egur hilaren bolumena areagotzea, eraztunekin eta soiltzeen bidez, landaketa mistoen 27,72 ha-ko azaleran, koniferoak ipurditik moztuta.	E	16.000
19	Gainerako baso-landaketak baso autoktono bilakatzeko egutegia prestatzea arestian azaldutako neurriak hartu ostean, bertako basoen eremu potentzialean.	B	6.000
20	Haltzadi kantauriarra leheneratzea, gutxienez, 10 metroko zabaleran ibilguaren alde banatan eta landaketa emankorrek hedatzen direneko ibaiertzean, 10 kilometroko luzeran. Jarduketa hori lehenetsiko da erkidegoaren intereseko iratzeen populazio berriak aurkitutako lekuetan eta ibarbasoaren jarraitutasuna hobetzen duten tarteetan.	E	40.000
21	Sei urteko jarraipen-plana ezartzea baso-habitaten kontserbazio-egoera ebaluatzeko. Plana parametro kuantitatiboetan oinarrituko da, basoen kontserbazio-egoera zehatzago ebaluatu ahal izateko.	E	8.000
22	Erreka eta erreka-stoen inguruko landaretzari buruzko kartografia jasotzea, eskalan nahikoan, eta landare-tza horren kontserbazio-egoera neurtzea «Riparian Quality Index Adapted» (RQIA) izeneko indizea erabiliz.	E	12.000
23	Kontserbazio bereziko eremuan, «Itsaslabar-oinalde kareatsuko baso mistoak (EB kod. 9180*)» izeneko habitata agertzen den egiaztatzea. Habitat horren agerpena egiaztatuz gero, zedarritzea eta hedapenaren kartografia zehatza egitea, habitataren kontserbazio-egoera ebaluatzea eta Lekuaren Datuei buruzko Agiri Normalizatuan jasotzea.	B	3.000
24	Egur hilaren kantitatea ebaluatzea naturagune babestuaren aremuaren barruan dauden baso-motetan, abiaburuko datua lortu eta, aldi berean, flora eta fauna basatiaren intereseko elementuei buruzko inbentario irekian jaso behar diren intereseko zuhaitzak identifikatzea, biodibertsitatea zaintzeko helburuz.	E	12.000
25	Gutxienez, 6 urteko maiztasuna daukan prospekzioa egitea Armañongo basoetan, basoko harraparien eta okil beltzaren agerpena egiaztatzeke eta espezie ugaltzaileen kopurua zein ugalketa-arrakasta ebaluatzeke.	B	3.000
26	Miru gorriaren neguko etzalekuak identifikatzea.	B	2.000
27	Gutxienez, hiru urteko maiztasuna daukan prospekzioa egitea, bertako karramarroaren (<i>Austrapotamobius italicus</i>) populazioen joera kontrolatzeko kontserbazio bereziko ibai-sarean.	E	8.000
28	92/43/EEE Zuzentarauaren II. eranskinean jasotzen diren eta kontserbazio bereziko eremuan agertzen diren ornogabeen populazioen (<i>Lucanus cervus</i> eta <i>Elona quimperiana</i>) egoera eta hedaturari buruzko azterketa egitea eta, azterketa horretan funtsatuta, espezie horien egungo kontserbazio-egoera zehaztea.	B	5.000

2017ko urtarrilaren 24a, asteartea

Kod.	Neurria/Jarduketa	L	Zenbatetsi tako kostua (€)
29	Basakatuaren (<i>Felis sylvestris</i>) eta lepahoriaren (<i>Martes martes</i>) populazioek kontserbaizo bereziko eremuaren barruan duten hedadura eta kontserbazio-egoerari buruzko azterketa egitea.	B	8.000
30	Gutxienez, hiru urteko maiztasuna daukan jarraipen-programa zehaztu eta ezartzea <i>Culcita macrocarpa</i> , <i>Woodwardia radicans</i> eta <i>Dryopteris aemula</i> espezieentzat.	E	8.000
31	<i>Sphagnum squarrosum</i> espeziearen populazioen egoera eta hedaduraz jakiteko azterketa egitea eta, gutxienez, hiru urteko maiztasuna daukan jarraipen-programa ezartzea espezie horren populazioentzat.	E	3.000
32	Kudeaketa-tresnaren indarraldiaren barruko lehen hiru urteetan, zehaztasun handiz ezarri kontserbazio bereziko eremuan dauden basoen egungo kontserbazio-egoeraren abiapuntua, aurreko neurriak garatzearen ondorioz lortutako informazioa erabiliz.	E	12.000
33	Landa-lana baliatzea «fauna eta florako espezie basatientzat baliagarriak diren elementu naturalen, kulturalen eta geomorfologikoen inbentario ireki georreferentziatua» deritzonari jarraipena emateko, basoen barrualdean dauden eta interes ekologikoa duten zuhaitz helduak ageri diren unadak, zuhaitz lepatu bereziak, bigarren mailako espezie autoktonoak, fauna eta florako espezieentzat interesekoak diren leku urtsuak (zohikaztegiak, urmaelak, ihitzak, errekek...) kontuan hartuta.	B	2.000
34	Herri-onurako mendiak antolatzeke plan teknikoak berrikustea, «Mendiak antolatzeke proiektuak Naturagune babestuak zaintzeke tresnak» (Europarc, 2013) izeneko eskuliburuan ezarritako irizpideak aintzat hartzea eta biodibertsitatea zaintzeke eta hobetzeke eskakizun berrietara egokitzea, basoko biodibertsitatea babesteko helburuak, adierazle neurgarriak eta berariazko neurriak ere kontuan hartuta. Beste alde batetik, basoen naturaltasuna eta osotasun ekologikoa hobetzeke eta ingurumen-zerbitzuen ematea bermatzea, horiexek baitira planaren edo proiektuaren lehentasunezko helburuak antolatzeke eremu publiko osoan.	E	12.000
35	Egur hilaren erabilgarritasuna areagotzeke kontserbazio bereziko eremuaren barruko basoetan, egurraren eskaera eta erabilgarri dagoen zuraren kantitatea ebaluatuta, eta egurra sortzeke prozesua azkartu eraztunketen eta kontserbazio bereziko eremuaren barruko pagadi eta hariztietan egindako mozketen bidez, hainbat tamainatako 40 m ³ /ha-ko batez besteko balioak lortu arte egunean, gutxienez zutik dauden bost zuhaitz hil hektareako, 25 cm-tik gorako diametrodunak eta 2 metrotik gorako garaierakoak.	E	13.000
36	Abereak bazterteke itxitura perimetralak jartzeke Sopeñako artadi osoaren leheneratzearen garapena ahalbidetzeke, Cueto Misario izeneko basoan dagoen ameztiaren inguruan, 50 metroan, eta Cuesta de la Cumbre deritzon aurkintzan dagoen pagadi azidofilo osoan.	E	
37	Proiektu espermental bat diseinatu eta gauzatzeke, non, gutxienez, 10 ha-ko hiru lursail eratu eta itxiko diren, Remendón mendiko hariztiaren leheneratzeke naturala hobetu eta egiturazko konplexutasuna areagotzeke helburuz.	B	24.000
38	Sopeñako artadia (HOM, 84. zk.) leheneratzeke eta basoaren eta egiturazko konplexutasuna areagotzeke neurriak hartuko dira.	E	32.000
39	Mekanismoak ezartzeke Sopeñako artadia hedatzen deneko eremutik zehar motordun ibilgailurik igaro ez dadin.	E	10.000
40	Gutxienez, haltzadi kantauriarren 10 ha-ko azaleraren kontserbazio-egoera hobetzeke, eragin txikiko ekintzen bidez, esaterako, inguruan ageri diren espezie aloktonoen oinen eraztunketaren bidez, ibaiertzeke landaredia apurka-apurka ordeztan joateke eta sor daitezkeen aldaketa mikroklimatikoak arintzeke.	E	40.000
41	Intereseko baso-espezieak zaintzeke intereseko eremuak identifikatzeke eta zedarritzeke Sopeñako pinu-sailetan, bilakaera askearen eraginpean	E	2.000

2017ko urtarrilaren 24a, asteartea

Kod.	Neurria/Jarduketa	L	Zenbatetsi tako kostua (€)
	edukitzeko, baso potentzialaren leheneratzearen eta berreskurapen naturalaren egoera oso aurreratua duten eremuak lehenetsita, bai eta intereseko espezieak, hala nola, okil beltza edo beste hegazti harrapari batzuk, ugaltzen diren eremuak lehenetsita.		
42	Komunitate horien azterketa sakona egitea, identifikatutako intereseko habitat-moten kartografia zehatza ere jasota.	B	7.000
43	Ganorazko prospekzioa egitea eremu potentzialetan <i>Paris quadrifolia</i> espezieak kontserbazio bereziko eremuaren barruan daukan egoera argi eta garbi jakiteko.	B	3.000
44	Gutxienez, hiru urteko maiztasuna daukan jarraipena egitea <i>Sempervivum vicentei</i> eta <i>Paris cuadrifolia</i> espezieen populazioen kontserbazio egoera, hedadura eta joera aztertzeke helburuz.	E	3.000
45	Ganorazko prospekzioa egitea <i>Prunus lusitanica</i> espeziea ager daitekeen eremu potentzialetan, ale berriak aurkitzeke helburuz.	B	4.000
46	Sai zuriak eta belatz handiak habia egiteko erabiltzen duten kontserbazio bereziko eremuaren barruko alde zehatzak ezartzea eta zedarrantzea eta, gutxienez, hiru urteko maiztasuna daukan jarraipena egitea espezie horien populazio ugaltzaile eta ugalketa-parametroen gainean. Jarraipenean, aleen agerpena edo gabezia, gertatutako bajak, ordezenak eta balizko mehatxuak aztertu behar dira, Euskal Autonomia Erkidegoko Hegazti Nekrofagoen Kudeaketa Plan Bateratuan (Eusko Jaurlaritza, 2012) ezartzen den moduan.	E	5.000
47	Prospekzioak egitea urteko sasoi egokietan, hontz handiaren hazkuntza-esparruak antzemateko kontserbazio bereziko eremuaren labarretan eta, hala badagokio, espezie horren populazioen eta ugalketa-parametroen jarraipena egitea, gutxienez, hiru urteko maiztasunez.	B	2.000
48	Prospekzioa egitea belatxinga mokogorriaren populazioen habiagintza- eta elikadura-esparruak zehazteke helburuz kontserbazio bereziko eremuaren barruan.	B	2.000
49	Prospekzioak egitea elur-lursaguaren agerpena detektatzeko eta, aurkituz gero, espezie horren kontserbazio-egoeraren ebaluazioa ematen digun populazioaren jarraipena egitea, gutxienez, hiru urteko maiztasunez.	E	8.000
50	Erabilera publikoko jarduerak komunitate harkaitarren gainean eduki dezaketen eragina aztertzea eta, egokitzen jotzen bada, komunitate horien kontserbazio-egoerari kalte egin diezaioketen jarduerak arautzeko proposamena egitea.	B	6.000
51	Bideragarritasuna aztertu eta, hala badagokio, <i>ex situ</i> edo kanpoko kontserbazio-programa garatzea <i>Sempervivum vicentei</i> , <i>Paris quadrifolia</i> eta <i>Prunus lusitanica</i> espezieentzat. Horretarako, hazi bideragarriak biltzeko aukera aztertu eta espezieak hazi-banku batean gorde beharko lirateke.	E	5.000
52	Ingurumen-hezkuntzako eta zabalkundeko kanpaina gauzatzea <i>Prunus lusitanica</i> espeziea eta horrek eratzen dituen egiturak zaintzeko garrantziari buruz.	G	5.000
53	Txoriak salbatzeko tresnak jartzea txoriak salbatzeko euskarri eta kiribiletan 10 metro bakoitzeko eta hiruzuloka lur-kableetan, kontserbazio bereziko eremuaren barruan eta ingurune hurbilean igarotzen den Gueñes-Penagos linea elektrikoaren tartean.	E	5.000
54	Talka egiteko eta elektrokutatzeke arriskua ebaluatzea kontserbazio bereziko eremuaren barruan igarotzen diren gainerako linea elektrikoetan eta, beharrezkoa balitz, txoriak salbatzeko neurriak ezartzea euskarri eta kableetan.	E	8.000
55	Sai zuriari dagokionez, pozoitutako eta elektrokutatutako aleen jarraipena egitea, kasuak erregistratzea eta espezie horren gaineko arriskua ebaluatzea. Horretarako, espezie horren eta beste sarraskijale batzuen heriotza-tasa monitorizatutako da, besteak beste, sai arre, miru beltz eta	E	3.000

2017ko urtarrilaren 24a, asteartea

Kod.	Neurria/Jarduketa	L	Zenbatetsi tako kostua (€)
	miru gorriarena, kontserbazio bereziko eremuaren barruan eta haren inguruetan.		
56	<i>Prunus lusitanica</i> espeziea babesteko itxitura perimetrala jartzeko aukera aztertzea, espezie horren gainean antzeman daitezkeen mehatxuak saihesteko helburuz.	E	0
57	Agiriaren indarraldiaren lehen bi urteetan, Armañongo kontserbazio bereziko eremuaren barruan bizi diren kiroptero-espezieak eta haien ugaritasuna zehaztea, aterpeak eta alde garrantzitsuak identifikatzea, habitaten erabileraren ezaugarriak aztertzea, habitataren arabera, eta habitaten hedadura kartografiatzea. Kiropteroek kolonizatu ahal dituzten kontserbazio bereziko eremuaren inguruan dauden eraikinen berrikuspenera ere jasoko da.	E	30.000
58	Kontserbazio bereziko eremuaren barruan bizi diren kiropteroen populazioen jarraipena egitea, gutxienez, hiru urtean behingo maiztasunez.	E	18.000
59	Santa Isabel haitzuluan bizi diren saguzarren kolonien urteko jarraipena egitea.	E	4.000
60	«Fauna eta flora basatiarentzat baliagarriak diren elementu naturalen, kulturalen eta geomorfologikoen gaineko inbentario irekin georreferentziatua» izenekoan, heskai naturalak, baso-orkak eta identifikatutako bigarren mailako frutikosoen unadak jasotzea, betiere kiropteroak mugitzeko edo kiropteroen harrapakinak ugaltzeko egokiak badira.	B	2.000
61	Turismoari, kirolari eta basogintzari lotutako jarduerak kiropteroen komunitatean daukan eraginari buruzko azterketa egitea eta jarduera horiek arautzea, azterketaren ondorioek hala iradokitzen badute.	E	12.000
62	Itxitura perimetrala jartzea Santa Isabel haitzuloko sarreren inguruan eta itxituraren eraginkortasunaren jarraipena egitea.	E	15.000
63	Kiropteroen garrantziaz sentiberatzeko kanpainak diseinatzea tokiko biztanleentzat eta administrazioetako landa-langileentzat; ildo horretan, kiropteroek gizakioi zer-nolako onurak ekartzen dizkiguten, baserrietan edo beste eraikin batzuetan egiten diren obrek saguzarrei nola eragiten dieten eta zuhaitz hilek edo senzenteek eta haien lotutako organismoek nolako garrantzia duten azalduko zaie aipatutako hartzaileei.	G	6.000
64	<i>Rhinolophus euryale</i> espeziea dela eta, sentsibilizazio eta ingurumen hezkuntzako beren-beregiko kanpaina diseinatzea eta garatzea, bereziki, espeleologoentzat eta Trucios-Turtzioz eta Karrantza herrietako biztanleentzat.	B	6.000
65	Naturagune babestuaren eremuaren barruan ageri diren haitzulo eta leizeen inbentarioa osatzea, eremuaren baldintza hidrogeologikoak ere aztertuta.	G	18.000
66	Naturagune babestuaren eremuko haitzuloak Kudeatzeko Plana ezartzea, ingurune horren aurkako erasoak prebenitu eta antzemateko helburuz.	G	15.000
67	Animalia-arraza horien sustapenean diharduten erakundeekin lankidetzan aritzea, ikuspegi teknikitik zein logistikotik, aipatutako erakundeak eremu babestuan garatzen edo planifikatzen ari diren programak ahalbidetzeko.	G	5.000
68	Tokiko abereen azokak antolatu eta egiteko laguntza ematea, arraza horien abelburuen kopurua eta hobekuntza sustatzeko helburuz, eta halakoek biodibertsitatea zaintzen, kultura-ondarea gordetzen eta ingurumena babesten dauzkaten balio ugari bikainak zabaltzea.	G	10.000
69	Organo kudeatzailearen proposamenez, Patronatuak Aholku Batzorde Zientifikoa hautatuko du. Aholku Batzorde Zientifikoaren zeregin nagusia izango da Organo kudeatzaileari aholkularitza ematea naturagune babestuaren eremuaren barruan egin daitezkeen azterketa eta proiektuen inguruan.	G	0

2017ko urtarrilaren 24a, asteartea

Kod.	Neurria/Jarduketa	L	Zenbatetsi tako kostua (€)
70	«Basa fauna eta florarentzako baliozko elementu natural, kultural eta geomorfologikoen inbentario ireki georeferentziaduna» egin. Inbentarioak bertako elementuen ezaugarriak eduki beharko ditu, eta gutxienez zergatik sartu diren azaldu beharko du.	E	5.000
71	Armañongo naturagune babestuaren eremuko herpetofaunari eta ornodunen espeziei buruzko inbentarioa eta ebaluazioa egingo da (behintzat, zaintza-helburu esanguratsuko espezieak dituzten taldeei buruzkoa), diagnostiko- eta ebaluazio-tresnentzako informazioa eskuratzeko xedez.	G	16.000
72	Fauna Basatia Sendatzeko Bizkaiko Zentrora (Gorliz) Armañongo naturagune babestutik eta inguruetatik iristen diren espezie basati guztien erregistro informatikoa egitea.	E	2.000
73	Hartutako informazioa baliatuz, leku beltzen mapa gertatzea. Mapa horretan, linea elektriko eta beste azpiegitura batzuekiko talken, elektrokuzioen, tiroen, pozoitzeen, harrapaketen eta kausa naturalez kanpoko heriotza-zio sarrien gaineko informazio georeferentziatua jasoko da.	E	3.000
74	Urteko txostena gertatzea alderdi hauek jasota: fauna basatiaren heriotza-tasa kausa ez-naturalengatik, hartutako prebentzio-neurriak eta ondutako emaitzak eta eskuragarri jartzea intereseko pertsona eta erakundeentzat.	E	4.000
75	Identifikatu gabeko abereak edo Erabilera eta Kudeaketa Arautzeko Plan Artezkari honek xedatutako eskakizunak betetzen ez dituztenak naturagune babestutik kanporatuko dira, bereziki ahuntz-aziendakoak.	B	
76	Naturagune babestuaren eremuaren barruko larreak erabiltzen dituzten abereen erroldaren jarraipena egingo da, larreak antolatzeke plana eguneratzeko helburuz.	B	
77	Emakiden araudia berrikustea, erregimen horren gaineko arauketa eta kontrola eginda; hala, emakidaren iraupena amaitutakoan, berriro berrituko da bakar-bakarrik Erabilera eta Kudeaketa Arautzeko Plan Artezkari honetan jasotako helburu eta irizpideekin bateragarria bada. Gainera, onartu zen orduan zeukan justifikazioa galdu duten emakidei dagokionez, intereseko habitatera itzuli edo leheneratuko dira.	G	
78	Konpentsazio plan bat egingo da, agiri hau aplikatzearen ondorioz nekazaritzako eta abeltzaintzako jardueretan izandako mugapenak konpentsatzeko.		
79	Herri-onurako mendietan dauden zuhaitzik gabeko lursailen basoberritzea hastea edo horri eustea, baldin eta interes handikoak badira lurzorua, ura, paisaia edo ekosistemak babesteko.	B	
80	Hitzarmena lortzea Sopeñako pinudiko 84. herri-onurako mendiaren barruan dauden H0708 eta H0721 unaden jabea den erakundearekin, pinudi helduaren azalera handia moztu gabe uzteko eta aipatutako unadetan dauden ur-ibilguen inguruko ibaiertzeko landare-zerrendari eusteko.	G	200.000
81	Armañongo hiru herri-mendien zedarriztapena eta mugarrien kokapena berrikustea, mugak jartzea zailagoa den lekuetatik hasita.	G	
82	Gaur egun birsortzen ari diren eremuei eustea eta indarrean dauden antolamendu-proiektuen berrikuspenetan xedatutakoan esanetara baldintzatzea, artzaintza debekatuta eurretan. Birsorkuntza naturala egokia izan ezean, laguntzako jarduerak edo landaketak egingo dira (esate baterako, gaur egun gertatzen den moduan Sopeñako artadian, edo Remendón mendiko hariztian).	G	
83	Armañongo Ehiza Egokitzeko Plana gertatuko da eta bertan, Erabilera eta Kudeaketa Arautzeko Plan Artezkari honen 4.2.4 atalean jasotzen diren edukiak aintzat hartuko dira.	B	
84	Ehiza-interesa duten espezieen egoeraren inguruko jarraipena urtero-urtero egitea.	G	

2017ko urtarrilaren 24a, asteartea

Kod.	Neurria/Jarduketa	L	Zenbatetsi tako kostua (€)
85	Ehiza naturagune babestuaren beste erabilera eta aprobetxamendu batzuekin bateratzea sustatuko da, haien artean eragozpenak eta gatazkak sor ditzaketan eremu, modalitate eta egoerarako, eta horiek gutxitzeko eta bateragarri egiteko beharrezkoak diren neurriak hartuko dira.	G	
86	Beharrezkoa izanez gero, Paisaia Berreskuratzeke Plana gertatzea eta katalogoa prestatzea, naturagune babestuaren eremuaren barruko leku andeatuak leheneratzeko helburuz, hauei dagokienez: eraikuntzak eta azpiegiturak, hondakindegia eta gaur egun erabiltzen ez diren harrobiak eta ebaketak.	G	
87	Basogintza, nekazaritza, abeltzaintza edo erabilera publikoko jarduerak kudeatzeko beharrezkoak diren bideen zioz sorrarazitako ikus-eraginak apaltzea.	G	
88	El Sucesoko trikuharria berreskuratzea eta egokitzea, jendeak bisitatu ahal izateko.	G	
89	Balizko arkeologia-gune hauetan dauden aztarnak aurkitzea: Pandoko burdinola eta errota, Basinagreko burdinola, Romañako San Pedro monasterioa, San José basiliza eta Santiago basiliza.	G	
90	Bizkaiko Foru Aldundiko Kultura Sailarekin lankidetzan, talde txikien bisitak antolatzea Venta Laperra haitzuloko elementu interesgarriak ikusteko.	G	
91	Armañongo naturagune babestuaren Erabilera Publikoko Plana gertatzea, onartzea eta argitaratzea. Plan horretan, Erabilera eta Kudeaketa Arautzeke Plan Artezkari honetan azaldutako irizpideak, arauketa eta jarduketak jasoko dira (4.2.2 atala) eta erabilera publikoko jarduerak, instalazioak eta zerbitzuak antolatuko dira.	B	
92	Naturagune babestura datozen bisitarien gaineko azterketa egitea.	B	10.000
93	Naturagune babestuaren Kudeaketa Sistemaren ezarpen- eta egiaztapen-lanei ekitea, Naturagune Babestuen UNE 187002 arauan oinarrituta (AENOR). Arau horren marka bereizgarria kalitatearen Q ikurra da.	G	
94	Armañongo naturagune babestuko interpretazio-zentroak garatzen duen bisitari eta ikastetxeentzako interpretazio-, harrera- eta ingurumen-hezkuntzako programari eustea eta, hala badagokio, hezkuntza-eskaintza handitzea, unitate didaktiko berriak txertatuta eta interpretazio-ibilbidea garatuta.	B	
95	Armañongo naturagune babestuari buruzko informazio ulergarria eguneratzeko prozedurak hobetzea Eusko Jaurlaritzako eta Bizkaiko Foru Aldundiko ingurumen-sailen egoitza elektronikoan.	B	0
96	Habitata, flora eta fauna zaintzeko neurri buruzko komunikazio- eta informazio-programa garatzea, neurri horiek eragindako gizarte-arloentzat edo neurrietan zuzenean parte hartu behar dutenentzat.	G	6.000
97	Aldizkako ebaluazioak egitea herritarrek naturagune babestuaren gainean eta bertako helburuen gainean daukaten jakintza, jarrera eta portaera jakiteko helburuz; horrela, herritarrentzako komunikazio-, hezkuntza- eta sentiberatze-jarduerak berrantolatu ahal izango dira.	B	5.000
98	Eskaladako eremuak behar bezala seinaleztatzea: baimendutako erabilerak eta mugatutako erabilerak.	G	
99	Zonakatze akustiko, kalitate-helburu eta soinu-igorpenen gaineko artezpideak, jarduketak eta araudiak naturagune babestua kudeatzeko agirietan txertatzea.	G	
100	Armañongo naturagune babestuaren eremuaren barruan egiten diren ekitaldi eta ospakizun berezien kontrol zorrotza egitea (kirol-lehiaketak, erlijio-ospakizunak, azokak, erakustaldiak, ibilaldiak...) eta jardueraren tipologia, parte-hartzaileen kopuru, gorabehera eta abarrei buruzko informazioa jasotzea.	G	

2017ko urtarrilaren 24a, asteartea

Kod.	Neurria/Jarduketa	L	Zenbatetsi tako kostua (€)
101	Naturagune babestuaren eremuaren barruko bideen erabiltzaileen erregistroa sortzea eta eguneratzea, baimendutako ibilgailuen eta zirkulazio-tarteen ezaugarriak ezartzeko; gainera, ibilgailuen sarrera kontrolatuko da naturagune babestuko eremuaren barrura, sistemaren eraginkortasunaren gaineko aldizkako berrikuspenak eginda, batik bat, itxituren egoera eta erabiltzaileek dituzten giltzen kopurua ikuskatuta.	G	
102	Armañongo naturagune babestuaren egiaztapen-lanei ekitea Turismo Iraunkorrerako Europako Gutunaren bidez.	G	
103	Naturagune babestuari eta Natura 2000 sareari buruzko komunikazio-programa diseinatu eta garatzea, besteak beste, hauen artean: udalak, kultur etxea eta Karrantza Haraneko turismo bulegoa, Turtziozko kultur etxea eta eskualdeko nekazaritza bulegoa.	G	6.000
104	Hitzarmenak sustatzea Armañongo naturagune babestuaren eragin-eremuan dauden hainbat establezimendurekin (aterpeak, tabernak, jatetxeak, landa-etxeak eta beste), naturagune babestuaren informazio-gune laguntzaile gisa eratzeko, betiere informazioa zabaltzeko gune estrategikotzat jotzen badira. Halakoetan, establezimenduak identifikatzeko kanpoko bereizgarria jarriko da, eta barruan ipintzeko apala emango zaie, naturagune babestuari buruzko informazioa (liburuzkak, mapak, gidaliburuak...) erakusteko.	G	0
105	Armañongo naturagune babestuaren eremuaren barruko ekipamenduen finkapena sustatzea naturaguneari berari, naturagune babestuei, nekazaritza eta abeltzaintzari eta basogintza iraunkorrari lotutako gaiak garatzeko topagune gisa erabil daitezten.	G	0
106	Mendilerroan barrena, oinezkoen erabilera bultzatzea eta ibilgailuak erabiltzeko gogoia hoztea, harrera-ekipamenduak eta naturagune babestuaren eremuaren barruan dauden ibilbideetara doazen aparkalekuak sortuz.	G	0
107	Armañongo naturagune babestuaren eremuaren barruan dauden baimendutako aparkalekuak behar bezala eta alde zuzenetik seinaleztatzea.	G	3.000
108	Armañongo naturagune babesturako sarrera daukaten auzoetan, naturagune babestuari, bertako natur balioei, gomendioei eta bisitaldiko araei buruzko informazio-panelak jartzea. Paneletan, QR kodeak txertatuko dira Armañongo naturagune babestuaren gaineko informazio gehiago eskuratzeko aukera ematearren.	G	6.000
109	Autokarabanentzako zerbitzuguneak ezar daitezten ahalbidetzea naturagune babestuaren eremuaren barruan.	G	
110	Armañongo naturagune babestuaren Garapen Sozioekonomikoa sustatzeko Programa gertatzea.	B	
111	Erabilera publikoa eta natur baliabideen zaintza direla eta, erabileren mugapen eta galeren ziozko konpentsazio-sistema ezartzea, kalte-ordainak eta laguntzak emanda edo beste neurri-mota batzuk hartuta.	G	
112	Juncal urtegiko erretena hormigoizatuta dagoen tartetean, bizidun ugari hiltzen direneko lekuen inbentarioa egin eta zuzentze-neurriak garatzea egitura egokien bidez (esaterako, erretenetik irteteko arrapalak), horma bertikalak gaindiezinak izan daitezkeelako urlehortar, narrasti eta ugaztunentzat.	B	
113	Sopeñako artadiaren barruan dagoen Baikoteko ur-jauzia lehorrarazi duen gertaera aztertzea eta, egingarria eta gomendagarria izanez gero, ur-jauziaren leheneratzea sustatzea.	G	
114	Berariazko kudeaketa-unitatea, guztiz identifikagarria, zuzkitzea naturagune babestuan, berau izendatzen duen agirian ezarritako helburuak betetzeko xedez, eta unitate horren dimentsioa zehaztu, organo kudeatzailearen zerbitzu zentralen menpekotasuna agerian utzita.	E	

2017ko urtarrilaren 24a, asteartea

Kod.	Neurria/Jarduketa	L	Zenbatetsi tako kostua (€)
115	Naturagune babestuko landa-langileak gaitzea zaindu behar diren habitat eta espezieen inguruan, bai eta espezie inbaditzaileak aldi goiztiarrean antzemateko eta horien erauzte-ekintzetan parte hartzeko.	B	
116	Eusko Jauriaritzako Natura Ingurunearen Zuzendaritzaren eta Bizkaiko Foru Aldundiaren artean, lantaldea sortzea erakundeen koordinazioa bideratu eta agiri honetan ezarritako neurriak bete daitezzen; bai, halaber, Armañongo naturagune babestuari eragiten dioten arloko politika guztietan ingurumena kontuan hartu dadin jagoteko.	B	0
117	Patronatuaren eginkizunen artean, 2009/147/EB eta 92/43/EEE zuzentzauek xedatutako betebeharren jarraipena txertatzea modu esplizituan.	B	0
118	Patronatuko batzarretan modu eraginkorrean parte hartzeko helburuz, kudeaketa-agiri honi lotutako dokumentazio guztia helaraztea patronatuko kideei, formatu ulergarrian, hilabete lehenago ohiko bilkurei dagokienez, eta zazpi egun lehenago ezohiko bilkurei dagokienez.	B	0
119	Honako agiri honen helburuei era esanguratsuan eragiten dioten arloko plan eta jarduketa guztiak patronatuaren irizpenaren eraginpean jartzea.	B	0
120	Adituen parte-hartzea sustatzea, patronatuko kideei aholku emateko zuzenean gai korapilatsuetan.	B	0
121	Patronatuaren jardunbidearen inguruko kanpoko ebaluazio aldizkakoak sustatzea. Patronatuko kide guztiek parte hartu beharko dute ebaluazio horietan eta alde zuzetik ezarritako irizpide batzuk aintzat hartu beharko dira. Bestetik, administrazioak hartutako konpromisoen eta ondutako emaitzen jarraipena egin beharko da.	B	0
122	Naturagune babestuaren eremuaren barruko habitat eta babestu beharreko espezieei eragin diezaieketen jarduketa guztien erregistroa sortzea.	B	0
123	Naturagune babestuan garatu beharko liratekeen jarduketak jasotzen dituen urteko programa ezartzea.	B	
124	Naturagune babestuaren jarraipen-plana gertatzea eta garatzea, bai eta 4,2 atalean jasotzen diren gainerako agiriak. Agiri horietan, hain zuzen ere, naturagune babestua kudeatzeko tresna behinenak jasotzen dira.	B	
125	Kudeaketa-tresnan jasotako ekintzak aurreikusitakoaren arabera garatzen direla urtero-urtero egiaztatzea.	B	0
126	Lortutako emaitzak ebaluatzea eta kudeaketa-tresnak ezarritako helburu kuantitatiboak lortzeko modua egongo ote den aztertzea.	B	12.000
127	Neurri berriak txertatzea kudeaketa-tresna berrantolatu eta egoera aldakorretara egokitzeko, helburuak beteko direla bermatzearen, bitarteko emaitzak kontuan hartuta.	B	0
128	Urteko oroitzatza-txostena prestatuko da eta, horretan, labor-zurrean, hauei buruzko informazioa jasoko da: Armañongo naturagune babestuaren kudeaketa-unitateari atxikitako langileen jarduketak, arduraldia eta erabilitako aurrekontuaren laborpen-fitxa.	B	
129	Ingurumen-gaiei lotutako agiritegia edo informazio-sistema sortzea, naturagune babestuaren eremuaren barruan egiten diren azterketei buruzko kontsultak errazteko eta bertan garatutako ikerketen eta proiektuen emaitzak zabaltzeko.	G	

6.2.– Erabilera mugapenen ziozko konpentsazio sistema eta baso-erabilerentzako laguntzak.

6.2.1.– Hitzaurrea.

Oinarrizko helburuak

Armañongo zaintza bereziko eremuan aplikagarria den oinarrizko basogintza-araudia Natur Baliabideak Antolatzeako Planean (NBAP) funtsatzen da. Jakina denez, planaren aplikazioak badakartza mugapen batzuk parkearen barruan dauden eremuetako erabilera eta ustiapenei dagokienez. Dena dela, basogintzako lurren jabeei eta onuradunei kalte ekonomikorik ez eragiteko eta horiek naturagune babestuaren jardunbidearen barruan txertatzeko xedez, konpentsazio ekonomikoa bideratzeko mekanismo batzuk proposatzen dira ondoko lerrootan.

Naturagune babestuaren azalera kontuan hartuta eta jabetza- nahiz erabilera-mota ugarietara erreparatuta, ondoan jorratuko ditugun konpentsazio eta laguntzak lursail jakin batzuetan («alde mugatuak» izenekoak) garatzen diren basogintza-jardueran baino ezin izango dira baliatu. Aurrekoaren arrazoia dugu Armañon aldea Antolatzeako Planak eta berari eragiten dion araudiak mugapen edo murrizketa handiagoak ezartzen dituztela alde horietan. Hala eta guztiz ere, beste laguntza ekonomiko batzuk eman nahi dira naturagune babestuaren eremu osoan.

Armañongo naturagune babestuaren helburuekin bat etorritik, honako azterketa honek lortu nahi dituen oinarrizko hiru helburuak hauek dira:

- Ingurumenari kalterik ekartzen ez dion basogintza-jarduerari eustea, batik bat, murrizketa handien duten eremuetan. Helburu nagusia da lursail horiek erabili barik ez uztea eta, aldi berean, gehiegi ez ustiatzea. Horretarako, espezie hobezinak aukeratzea eta arboladien ereduak basogintza garatzea proposatzen da.
- Naturagune babestuaren inguruko araudia aplikatzearen ondorioz, lursail horien jabeei edo onuradunei errentagarritasuna murriztu dakien ekiditea. Helburu nagusia da, araudia aplikatu beharko ez balitz ere, pertsona horiek basogintza-jardueraren ziozko errentagarritasun-maila berdina jasotzea.
- Organo kudeatzaileari basogintza-ondasunen plagintza eta ebaluazioa egiteko tresna malgua eskuetatzea. Inguruabar ekonomiko batzuetan oinarrituta, organo kudeatzaileak jarduketara edo ekintzara batzuk (basoberritzeak, basogintza-lanak eta abar) planifikatu ahal izango ditu datozen urteotan gauzatzeko.

Armañongo naturagune babestuaren Erabilera eta Kudeaketa Arautzeako Plan Artezkariaren indarraldiak irauten duen artean, basogintza-arloan eman beharreko konpentsazioak ezartzeko prozedura nagusia beheko eskeman oinarritzen da:

1. atala: Zonakatzea.

- Eskura daukagun kartografia erabiliz, aztertu beharreko azalera ezaugarri fisiko berdintsuko poligonoetan zatitu behar da (zatiketa basogintzaren ikuspegitik egingo da). Poligonoak zedarrizteko helburuz, parametro hauek aztertu behar dira:

- Garaiera
- Lurzorua (sakonera, irazkortasuna eta ama arroaren tipologia)
- Egun ageri diren landareak edo baso-espezieak

Parametro fisiko horiek oso esanguratsuak dira poligonoak zedarritzeko. Hala ere, beste irizpide batzuek ere parte hartzen dute azken trazatuan, hala nola, lursailen mugen hedadura edo oztopoen agerpena (bideak, azpiegiturak...).

- Gero, baso-espezie emankorrena aukeratu behar da poligono horietako bakoitzarentzat eta, horrela, *Erreferentziazko Proiektua* taxutuko da poligono bakoitzean (9. mapa. Intsinis pinuaren aurreikusitako kalitatea).

Mozketa-txandak irauten duen artean kalkulaturako sarrera eta gastuen egungo zenbatekoak aintzat hartuta, hauek lirerateke espezie errentagarrien edo emankorrenak:

Aurreikusitako errentagarritasuna hainbat kalitate kontuan hartuta <i>P. radiata</i> espeziearen landaketentzat (32 urteko txanda)		
Espezia	BET (%)	Azken mozketan aurreikusitako bolumena (m³/ha)
<i>Pinus radiata</i> (1 kalitatea)	6,76	510
<i>Pinus radiata</i> (1/2 kalitatea)	6,15	435
<i>Pinus radiata</i> (2 kalitatea)	5,50	360
<i>Pinus radiata</i> (2/3 kalitatea)	4,61	300
<i>Pinus radiata</i> (3 kalitatea)	3,70	255

Aurreikusitako errentagarritasuna hainbat kalitate kontuan hartuta eukaliptoaren landaketentzat (14 urteko txanda)		
Espezia	BET (%)	Azken mozketan aurreikusitako bolumena (m³/ha)
Eukalipto (1 kalitatea)	7,54	270
Eukalipto (1/2 kalitatea)	6,80	235
Eukalipto (2 kalitatea)	5,99	200
Eukalipto (2/3 kalitatea)	5,52	175
Eukalipto (3 kalitatea)	4,87	150

- Armañon aldean batez besteko kalitate horiek beharrezkoak diren ezaugarri fisikoak aintzat hartuta (batik bat, garaiera eta lurzorua), batez besteko baliokidetasun-taula erabiltzen da baso-espezie emankorrena esleitzeko eta, horrela, *Erreferentziazko Proiektua* eratuko da poligono bakoitzean.

Aurreikusitako errentagarritasuna <i>P. radiata</i> eta eukaliptoaren kalitate batzuk erkatuta		
Erreferentziako Proiektua	Proiektu baliokidea (BET)	Eskakizun fisikoak
<i>Pinus radiata</i> (1/2 kalitatea)	Eukalipto (1/2 kalitatea)	Garaiera <150 m. Lurzoru sakona. Malda txikia.
<i>Pinus radiata</i> (2 kalitatea)	Eukalipto (2 kalitatea)	150-130 m-ko garaiera. Lurzoru ertaina.
<i>Pinus radiata</i> (2/3 kalitatea)	Eukalipto (2/3 kalitatea)	350-550 m-ko garaiera. Lurzoru ertaina.
<i>Pinus radiata</i> (3 kalitatea)	Eukalipto (3 kalitatea)	550-750 m-ko garaiera. Lurzoru ertaina.

2. atala: Konpentsazio-prozedura.

- Poligono bakoitza kontuan hartuta, Erreferentziako Proiektuan jasotzen den aurreikusitako errentagarritasuna erkatu behar da horren errentagarriak ez diren beste espezie batzuen errentagarritasunarekin (proiektu gomendatuak). Atal hau osatzeko, behar-beharrezkoa da basoetan egindako basogintza-lanen zenbatekoa adostea, espezie guztiak aintzat hartuta, eta lortutako produktuen zenbatekoa kalkulatzea.

- Proiektu gomendatuei dagokienez, ekologiaren ikuspegitik begiratuta, egokiena hautatu behar da poligono bakoitzean, Baliabide Naturalak Antolatzeke Planak xedatutakoei jarraiki eta espezie bakoitzarentzat egokienak diren ezaugarriak erreparaturik.

- Azkenik, aplikatu beharreko konpentsazioa kalkulatu behar da, erreferentziako proiektuan eta garatuko den proiektuan aurreikusitako errentagarritasunen arteko aldea aterata.

Lan-metodologia

Oinarrizko kartografia gertatzea

Eskura daukagun kartografia erabiliz, lurraldea zonakatzen da basogintza-ahalmenaren arabera (8. mapa. Landaredi potentziala). Badakigu erreferentziako proiektua zein den eremu bakoitzean (hots, jabearentzat errentagarriena zein izango litzatekeen) eta proiektu gomendaturen baten edo batzuen bideragarritasuna aztertuko da (izan ere, proiektu horiek egokiagoak izango dira batzuetan naturagune babestuari eragiten dion araudia betetzeko).

Espezieak esleitzeko taulak gertatzea

Baso-espezie bakoitza finka dadin, ezaugarri fisiko mesedegarri edo egokienak jasotzen dituzten taulak agertzen dira aurreko Erabilera eta Kudeaketa Arautzeko Planean. Poligono bakoitzaren ezaugarriak zehaztu ondoren, lehen aipatutako taulek modu objektiboan zehaztu dezakete baso-espezie bakoitzaren egokitasuna zedarritutako poligonoetan eta lor daitezkeen batez besteko ekoizpenak.

Proiektu bakoitzari lotutako errentagarritasuna kalkulatzeko

Poligono bakoitzeko erreferentziako proiektuak eta proiektu gomendatuak gertatu ostean, proiektuoi lotutako errentagarritasun kalkulatu beharko dugu. Basogintzako txandetan zehar aurreikusten diren gastuak eta sarrerak emanda, basogintza-proiektu bakoitzari lotutako errentagarritasuna (BET) kalkulatu dugu.

Konpentsazioak ezartzea

Jabeari konpentsazioa emateko behar diren zenbatekoak kalkulatu behar dira, sarreraren murriztapenaren heinean.

Aurretzio argibideak

Honako azterketa honek helburu daukan errentagarritasun-aurreikuspena Erabilera eta Kudeaketa Arautzeko plan honen eta geroko planen indarralditik harakoa da. Hori dela eta, beharrezkoa da hainbat hipotesi ekonomiko eta finantzario egitea, datozen urteotan basogintza-sektoreko prezioak nola bilakatuko diren kontuan hartuta.

Ondoko kalkulua egingo dira basogintzako produktuek 2012/2013 urteetan izan zituzten prezioen batez bestekoa (*erreal* metro kubikotan adierazita, azal eta guzti eta *zutik*) eta, basogintza-lanei dagokienez, Bizkaiko Foru Aldundiak onartutako basogintza-moduluak aintzat hartuta. Behean azaldutako hipotesiak, premisak edo aurretzio argibideak eman behar dira, zenbatespen ekonomikoak errazteko helburuz:

a) Oinarrizko hipotesia *prezioen egonkortasuna* da, hau da, pentsatu behar da sarreraren balio izenduna eta kostuen balio izenduna inflazioaren urteko ehuneko metagarri berdinen arabera igotzen dela; bestela, inflaziorik ez dagoela eman daiteke, eta premisa hori ere onargarria da basogintza-proiektuen iraupena oso luzea delako eta, epe luze horretan, jakina denez, deflazio-presioak ere gerta daitezke. Hala, era esplizituan ez da inflazioaren balioa kontuan hartzen prezio horientzat, eta ulertzen da berdin-berdin eragiten diela basogintzako lanen ziozko prezioaren bilakaerari (basogintza-proiektuaren *input* direlakoak) eta egurraren prezioak izan ditzakeen aldaketari (egurra proiektuaren *ekoizkin* nagusia da). Nolanahi ere den, hipotesi horrek aukera emango digu prezio konstanteak erabiliz lan egiteko, ez prezio korrante edo eguneko prezioak erabiliz.

b) Kostuak eta sarrerak unean uneko urtearen hasieran zenbatu behar dira.

c) Basogintza-lanen gauzapena jabearen eskariz egingo balira bezala zenbatuko dira; beraz, zuzeneko ordainketatzat hartuko dira edo, bestela esanda, jabearen diruzko inbertsio gisa. Esandakoa ez da horrela gertatzen tamaina txikiko baso-ustiapen askotan, jabe askok euren kabuz egiten baitituzte gauzatu beharreko lanak eta, gainera, administrazioaren diru-laguntzak jasotzen dituzte sarrera osagarri gisa. Kasu horretan (ia inbertsiorik gabe eta sarrerak bakarrik zenbatuta), basogintzako proiektuen errentagarritasunaren kalkulua kopuru neurrigabea izan liteke, ezin konparatuzkoa benetan den kopuruarekin. Horregatik, basoberritze-proiektuen errentagarritasun intrintsekoa baliatu da. Modu horretara, jabeak berak ordaintzen ditu basogintzako lanak edo horien ziozko kopurua sarreretatik kentzen da.

d) Proiektu bakoitzean deskribatutako lanak eredu basogintza bati jarraiki egiten dira. Izan ere, eredu molde hori basogintzako espezie bakoitzaren eta ekoizpen-mota bakoitzaren arabera onartzen da gaur egun. Hori horrela, alde batetik, basogintzari lotutako antzeko proiektuen kalkulua bateratu nahi da eta, bestetik, jabeek eta basogintza-kudeatzaileek jarraitu beharreko kudeaketa-arau batzuk ezarri nahi dira.

e) Lurzoruaren balioa ere zenbatu da (baso-hektarea baten batez besteko prezioa) hasierako inbertsio gisa eta, bestalde, proiektua amaitzen denean, lurzoria saltzearen ziozko sarrera gisa, prezio absolutua aldatu barik. Hori eginda, ulertu behar da lursailaren jabeak aktibo bat ibilgetzen duenean, errentagarritasun apur bat galtzen duela, gertaera hori basogintzako inbertsioaren hipotesi hutsarekin berdintzeko: lursailaren erosketa merkatuko prezioan eta salmenta amaieran, proiektuaren iraupena bukatzen denean.

6.2.2.– Errentaren galeraren ziozko konpentsazio-prozedura.

Ondoko konpentsazioei gagozkiela, esan behar da Bizkaiko diru-laguntzetan eskuz egiten diren basoberritze-lanengatik ematen den % 10eko zenbateko osagarria zenbatuta dagoela.

Espeziea aldatzeagatiko konpentsazioa

Basogintza-proiektu jakin baten orde, horren errentagarria ez den beste proiektu bat (Barne Errendimenduaren Tasa edo BET) gauzatzeak ekarriko lukeen finantza-errentagarritasunaren galera arintzeko, esate baterako, hazkunde azkarreko edo ertaineko baso-landaketa jakin batzuk erabili beharrean, hazkunde moteleko espezieak erabiltzeak sorraraziko lukeen galera apaltzeko, diruzko konpentsazioa ematen duen sistema osagarria ezarri beharko litzateke. Neurri horren funtsa hauxe da: hasieran diru-kopuru jakin bat emanda, finantzen ikuspegitik «erakargarriak ez diren» proiektuen bidez erreferentziazko proiektuetan lortzen den antzeko errentagarritasuna eskuratzea. Era analitikoan kalkulaturik, proiektu bakoitzaren hasierako konpentsazioaren zenbatekoak proiektu errentagarriaren EBTren bitartez kalkulaturiko Balio Eguneratu Garbiaren (BEG) balio absolutuaren berdina izan beharko luke.

Naturagune babestuaren organo kudeatzaileak erabilera-murriztapena daukan lursail bakoitzaren kasua aztertuko du, eta jabearekin batera adostuko du zein espezie aukeratu behar den basoberritzea gauzatzeko. Erantsitako kartografia oinarri gisa erabiliko da, baina egoera lekuan bertan egiaztatuko da akordioa lortzeko.

Beheko tauletan jaso dira hektarea beteko landaketetan erabiliko beharko liratekeen konpentsazioak, espezie batzuk kontuan hartuta. Erreferentziazko proiektua *P. radiata* eta eukaliptoaren espezieena dela (kalitate batzuetakoa) eta espezie bakoitzak mozketa-txanda bakarra daukala aintzat hartu da, iraupena aldi berekoa izan ez arren; era berean, jo dezagun diru-laguntza berdina jasoko direla aldi berean. Espezieei dagokienez, hazkunde motela duten bi espezie (baina mozketa-txanda desberdina dutenak), hots, pagoa eta haritz kanduduna, eta hazkunde ertaineko hiru espezie, bi konifero eta hostozabal bat, hau da, larizio pinua, Douglas izeia eta haritz amerikarra edo gorria, hartu dira adierazgarritzat. Espezie horiek guztiak konpentsagarritzat jotzeko, haien errentagarritasunak (BET) erreferentziazko espeziearenak baino txikiagoa izan beharko luke.

2017ko urtarrilaren 24a, asteartea

Hasierako konpentsazioa <i>P. radiata</i> espeziearen proiektu batek edukiko lukeen errentagarritasun berdina lortzeko (kalitatea: 1) eta baliokidea eukalptoetan		
Espezia	BET (%)	Kompentsazioa (€/ha)
<i>Pinus radiata</i> (1 kalitatea)	6,76	-
<i>Pseudotsuga menziensii</i>	3,87	2.051
<i>Pinus nigra ssp. laricio</i>	3,80	2.050
<i>Quercus rubra</i>	3,02	2.484
<i>Fagus sylvatica</i>	2,01	2.021
<i>Quercus robur</i>	1,43	2.250
Hasierako konpentsazioa <i>P. radiata</i> espeziearen proiektu batek edukiko lukeen errentagarritasun berdina lortzeko (kalitatea: 2)		
Espezia	BET (%)	Kompentsazioa (€/ha)
<i>Pinus radiata</i> (2 kalitatea)	5,50	-
<i>Pseudotsuga menziensii</i>	3,87	1.555
<i>Pinus nigra ssp. laricio</i>	3,80	1.579
<i>Quercus rubra</i>	3,02	2.165
<i>Fagus sylvatica</i>	2,01	2.010
<i>Quercus robur</i>	1,43	2.326
Hasierako konpentsazioa <i>P. radiata</i> espeziearen proiektu batek edukiko lukeen errentagarritasun berdina lortzeko (kalitatea: 2-3)		
Espezia	BET (%)	Kompentsazioa (€/ha)
<i>Pinus radiata</i> (2-3 kalitatea)	4,61	-
<i>Pseudotsuga menziensii</i>	3,87	893
<i>Pinus nigra ssp. laricio</i>	3,80	950
<i>Quercus rubra</i>	3,02	1.722
<i>Fagus sylvatica</i>	2,01	1.932
<i>Quercus robur</i>	1,43	2.366

Hasierako konpentsazioa <i>P. radiata</i> espeziearen proiektu batek edukiko lukeen errentagarritasun berdina lortzeko (kalitatea: 3)		
Espezia	BET (%)	Kompentsazioa (€/ha)
<i>Pinus radiata</i> (3 kalitatea)	3,70	-
« <i>Pseudotsuga menziesii</i> » eta « <i>Pinus nigra ssp laricio</i> » espezieak ez litzateke konpentsatuko, errentagarriagoak direlako		
<i>Quercus rubra</i>	3,02	935
<i>Fagus sylvatica</i>	2,01	1.703
<i>Quercus robur</i>	1,43	2.347

Kompentsatu beharreko zenbatekoak behin ez ordaintzea gomendatzen da, ezpada, proiektua garatzen den urteetan zehar, landaketa finkatzen dela eta hari atxikitako zerbitzuak ematen direla (zainketa eta jabearen erantzukizuna, garbiketa-lanak eta aurreikusitako basogintza-lanak gauzatzea) bermatzeko egokitzat jotzen denean. Hala, urteko balioa 0 urteko diru konstantean adierazita honelako formula erabiliz kalkulatu beharko da:

$$q = K.d.(1 + d)^n / ((1 + d)^n - 1)$$

Non «K» guztizko diru-kompentsazioa den; «d» aukeratutako deskontu-mota den; eta «n» aukeratutako urte-kopurua den.

Ordainketa konpentsazio-espeditente egokiaren bidez egingo da eta baso-jabeak hasiko du aipatutako espeditentea eskabidea aurkeztuta. Nolanahi ere, ordainketa ez da Bizkaiko Lurralde Historikoan arautzen diren beste foru-laguntza batzuen menpekoa eta, gainera, bateragarria da diru-laguntza horiekin.

Beste konpentsazio batzuk

Eskuzko lanen ziozko konpentsazioak

Naturagune babestuaren eremuaren barruko hegal batzuen maldak eta harritsutasunak sorrarazitako mugak direla eta, gomendagarria liteke landaketa egin aurreko lanak, lurzorua prestatzekoak, eta belar-sastrakak kentzeko lanak eskuz egitea, makina autopropulstatuak erabili barik. Naturagune babestuan aplikagarria den legeriak baso-landaketak egin, lurzorua prestatu edo garbitze-lanak egiteko makinen erabilera arautzen du eta honako manu hau ezartzen du: «eskuz egindako lanak lehenetsiko dira % 50etik beherako aldatsetan».

Ondore horretarako, beheko taulak errentaren galera zenbatesten du, 0 urtean kalkulata, lehen aipatutako basogintza-lanak eskuz egingo balira, nahiz eta era mekanikoz gauzatu ahal izan, araudiak horretarako aukera ematen duen aldeetan. Abiaturuko hipotesiaren arabera, basoberritze-lanak 400 euro/ha garestituko liriateke eta belar-sastrakak garbitzeko lanak eta, oro har, garbitze-lanak 200 euro/ha garestituko liriateke.

2017ko urtarrilaren 24a, asteartea

Especiea	ERRENTAGARRITASUNA, DIRU-LAGUNTZAREN % 10 GEHITUTA		
	BET (%)	«Eskuzko» BET (%)	Konpentsazioa (€/ha)
<i>Pinus radiata</i> (1 kalitatea) / Eukalipto (1-2 kalitatea)	6,76	6,37	368
<i>Pinus radiata</i> (2 kalitatea) / Eukalipto (2-3 kalitatea)	5,50	5,08	376
<i>Pinus radiata</i> (2-3 kalitatea) / Eukalipto (3 kalitatea)	4,61	4,17	377
<i>Pinus radiata</i> (3 kalitatea)	3,70	3,25	383
<i>Pseudotsuga menziensis</i>	3,87	3,62	405
<i>Pinus nigra ssp. laricio</i>	3,80	3,51	458
<i>Quercus rubra</i>	3,02	2,78	434
<i>Fagus sylvatica</i>	2,01	1,85	359
<i>Quercus robur</i>	1,43	1,32	404

«6.3.- Armañongo naturgune babestuaren Natur Parkeko eta KBEko arkeologia- eta ondare-elementuen inbentarioa».

Udalerrria	Motak	Izendapena
Karrantza	Armañongo estazio megalitikoa. Bizkaiko estazio megalitikoen monumentu taldea (46 zenbakidun EHAA, 2009ko martxoaren 6koa)	49. Surbias tumulua
		55. El Suceso dolmena
		59. Galupa I dolmena
		60. Galupa II dolmena
		61. Galupa III tumulua
		62. Galupa IV dolmena
		94. Picosal II dolmena
		96. Lama dolmena
		97. Campo Diego dolmena
		98. Carcelares tumulua
		102. Armañon I dolmena
117. Galupa V tumulua		

2017ko urtarrilaren 24a, asteartea

Udalerria	Motak	Izendapena
	<p>Labar-pinturak dituzten leizeak. (Euskal Kultur Ondareari buruzko 711990 Legea, 1. xedapen gehigarria).</p>	<p>54. El Polvorín leizea. (Ventalaperra D) 57. Ventalaperra leizea (E) 58. Ventalaperra leizea (C) 135. El Rincón leizea (Ventalaperra A)</p>
	<p>Ustezko gune arkeologiko izendatutako edo babesteko proposatutako gune arkeologikoak</p>	<p>117. Santa Isabel leizea (C) 133. Sopeña mendiko burdinola 132. Lamako aire zabaleko kokalekua</p>
Trucíos-Turtzioz	<p>Armañongo estazio megalitikoa. Bizkaiko estazio megalitikoen monumentu taldea (46 zenbakidun EHAA, 2009ko martxoaren 6koa)</p>	<p>9. Galupa I dolmena 10. Galupa II dolmena 11. Galupa IV tumulua 12. Campo Diego dolmena 13. Carcelares dolmena 14. La Lama dolmena 15. Biroleo I harrespila 16. Biroleo II harrespila</p>
	<p>Ustezko gune arkeologiko izendatutako edo babesteko proposatutako gune arkeologikoak</p>	<p>1. Logalan leizea 2. Mingon leizea 3. Kokabrea I leizea 5. Kokabrea II leizea 6. Torrejón leizea 7. Sandro/Ruin leizea 64. Los Campanos leizea 4H. AM1 kokalekua 73. «el posadero» silex tailerra 5H. AM2 kokalekua</p>