

## XEDAPEN OROKORRAK

### INGURUMEN ETA LURRALDE POLITIKA SAILA

## 3797

*121/2015 DEKRETUA, ekainaren 30ekoa, Salburua Kontserbazio Bereziko Eremu eta Hegaztientzako Babes Bereziko Eremu izendatzeko eta haren kontserbazio-neurriak onartzeko dena.*

Gobernu Kontseiluak 1997ko abenduaren 23an, 2000ko azaroaren 28an eta 2003ko ekainaren 10ean egindako bilkuretan hartutako Erabakien bidez, Hegaztientzako Babes Bereziko 6 Eremu (Hegaztientzako BBE) izendatu ziren, eta 52 gune proposatu ziren Batasunaren Garrantzizko Leku (BGL) izendatzeko. Proposamen hori Europako Batzordera eraman zen, eta han Batasunaren Garrantzizko Lekuen zerrenda (BGL) ontzat eman zuten, 2004/813/EE eta 2006/613/EE Erabakien bidez. Erabakiok Atlantikoko eta Mediterraneoko eskualde biogeografikoei dagozkie, hurrenez hurren, eta hortxe kokatzen da gure autonomia-erkidegoa. Horien artean, Salburua BGLa (ES2110014) dago, Atlantikoko eskualde biogeografikoan.

Habitat Naturalak eta Basoko Fauna eta Flora zaintzeari buruzkoa den Europako Kontseiluen 1992ko maiatzaren 21eko 92/43/EEE Zuzentarauaren 4. artikulua eta Natura-ondareari eta Biodibertsitateari buruzko abenduaren 13ko 42/2007 Legearen 44. eta 45. artikuluek ezarritakoari jarraiki, autonomia-erkidegoek, jendaurrean jarri ondoren, beren lurralde-eremuk BGL guztiak Kontserbazio Bereziko Eremu (KBE) izendatu eta eremuok behar bezala kontserbatzeko neurri egokiak ezarri beharko dituzte, kontuan hartuta lekuan lekuko habitat naturalaren eta espezieen berezitasunen arabera eskakizun ekologikoak. Kontserbazio-neurri horiek izango dira, batetik, kudeaketako planak eta baliabideak, eta, bestetik, erregelamenduzko neurriak, administratiboak edo kontratuzkoak.

Horiek horrela, 92/43/EEE Zuzentarauak Kontserbazio Bereziko Eremu izendatzeko ezarritako eskakizunak betetze aldera, sakonago aztertu da Salburua eta eskala egokian irudikatu da Batasunaren intereseko habitaten banaketa. Horretaz gain, gune horretako fauna- eta flora-espezie bereizgarrien banaketa eta kontserbazio-egoera ere aztertu da.

Horretaz gain, beharrezkotzat jo da Hegaztientzako Babes Bereziko Eremu (Hegaztientzako BBE) ere izendatzea, eremu honek betetzen baititu hegazti basatien kontserbazioari buruzkoa den 2009ko azaroaren 30eko Europako Parlamentuaren eta Kontseiluen 2009/147/EE Zuzentarauaren irizpide ornitologikoak.

Salburua Atlantikoko eskualde biogeografikoan kokatzen da; KBE/Hegaztientzako BBE horretan 43/92/EEE Zuzentarauaren I., II. eta IV. eranskinean jasotako hainbat habitat eta espezie topatu dira (gutxienez, Batasunaren intereseko 9 habitat topatu dira, eta, horien artean, 1 lehentasuneko da), baita autonomia edo eskualde mailako katalogoetan agertzen diren espezieak eta 2009/147/EE Zuzentarauaren I. eranskinean jasotako hegazti-espezie asko ere. Horrek guztiak ekarri zuen 2003an Europako Natura 2000 ekologia-sarean sartu izana, Batasunaren Garrantzizko Leku gisa (BGL). Hegazti-faunaz gain, honako hauen presentzia ere azpimarratzekoa da: bisoi europarra (*Mustela lutreola*), baso-igel jauzkaria (*Rana dalmatina*) edo apoarmatu korrontezalea (*Mauremys leprosa*); gainera, odonatoak eta beste ornogabe batzuk kontserbatzeko interes bereziko eremua da, EAEn. Eremu hori oso garrantzitsua da, atsedean eta elikatze gune bezala, Europako ur-hegaztientzat beraien mendebaldeko migrazio-ibilbidean eta, bereziki, ur-benarrizentzat (*Acrocephalus paludicola*) da oso garrantzitsua, eztei osteko migrazioarako, hori baita mundu osoan mehatxatutzat jota dagoen Europako paseriforme bakarra. *Carex riparia* espeziearen

taldeak Iberiar Penintsulan ondoen kontserbatutzat jotzen dira. Ereku horretan, habitatik adierazgarrienak landaredi bentikoa duten ur oligomesotrofo karedunak ez ezik, Mediterraneoko ihidiak eta larre hezeak zein lintzura alkalinoak ere badira. Sahastiek ere populazio garrantzitsua dute Salburuan.

Eremua mugatzeko, lan-eskala hobetu da. Mugaketa horrek ez du aldaketa garrantzitsurik eragin eremuaren mugetan, ezta Batasuneko intereseko flora eta fauna espezien populazioetan ere, eta Europako Batzordera bidaliko da, egunera dezaten.

Salburua KBE/Hegaztientzako BBE izendatzeko prozeduran, parte-hartze sozialaren prozesua behar bezala bete da, ingurumenaren alorrean informazioa eskuratzeko, herritarrek parte hartzeko eta justiziara heltzeko eskubideak arautzen dituen uztailaren 18ko 27/2006 Legearen printzipioei jarraiki. Prozesu horretan, interes sozial eta ekonomikoen ordezkari diren hainbat eragilek hartu dute parte. Gainera, parte hartzeko kanalak irekita egon dira tramitazioan zehar, bai interesa zutenei komunikazioak bidalita bai horretarako berariaz prestatu den web-orriaren bitartez: <http://www.euskadi.eus/natura2000>. Esteka horretan, izendapen-prozesu honi buruzko informazio egunera-tua egongo da eskuragarri.

Salburua kontserbatzeko baliabideak Europako Batzordeak ezarritako printzipioei jarraikiz landu dira, 92/43/EEE Zuzentarauan eta 2009/147/EE Zuzentarauan jasotako eta eremuan topatutako habitat eta taxonen eskakizun ekologikoei erantzuna emateko asmoz.

Gainera, ingurune hidrikoari lotutako eremua denez, ingurune hidrikoarekin lotutako Natura 2000 Sareko gune guztietarako 34/2015 Dekretuak onartutako arau orokorrak bete behar ditu. Araudi horretaz gain, II. eranskinaren 6. atalak jasotakoari jarraiki, eremu horrek Euskal Autonomia Erkidegoko Hezeguneen Lurraldearen Arloko Plana Behin Betiko onartzen duen uztailaren 27ko 160/2004 Dekretuak ezarritako arauak ere bete beharko ditu.

Apirilaren 15eko 1/2014 Legegintzako Dekretuaren bidez onartutako Euskal Autonomia Erkidegoko Natura Kontserbatzeko Legearen testu bateginaren 22.4 artikuluekin bat, Dekretuak izendapena bera, lekuaren eta bere mugaketaren kartografia, izendapena arrazoitzen duten Batasunaren intereseko habitat motak eta animalia- eta landare-espezieak, horien kontserbazio-egoerari buruzko balorazio bat, lekuaren kontserbazio-helburuak eta jarraipen-programa bat ere jasotzen ditu.

Bestalde, arau horren 22.5 artikuluen lehen paragrafoari jarraiki, «Eusko Jaurlaritzak eremu horiek kudeatzeko jarraibideak eranskin gisa argitaratzeko agindua emango du». Horiek onartzea lurralde historikoetako foru-organoei dagokie, kasu honetan, Arabako Foru Aldundiari dagokio. Ildo horretatik, Eusko Jaurlaritzak Dekretu honetan onartzen dituen kontserbazio-helburuen arabera onartu beharko dira. Horretarako, Dekretu honen 3.3. artikulua, azken xedapenetan lehenengoarekin batera, baimena ematen dio Jaurlaritzaren Idazkaritzako eta Legebiltzarrekiko Harremanetarako zuzendariari, arau horretan ezarritakoari jarraikiz argitaratzeko kudeaketa-jarrai-penak, Arabako Foru Aldundiak onartu ondoren.

Horrenbestez, alde batetik, apirilaren 15eko 1/2014 Legegintzako Dekretuaren bidez onartutako Euskal Autonomia Erkidegoko Natura Kontserbatzeko Legearen testu bateginaren 22.5. artikuluan eta, bestetik, Natura-ondareari eta Biodibertsitateari buruzko abenduaren 13ko 42/2007 Legearen 44. eta 45.1 artikuluetan ezarritakoarekin bat, jendaurrean jarri ondoren, Ingurumen eta Lurralde Politikako sailburuak proposatuta, eta Gobernu Kontseiluak 2015eko ekainaren 30ean egindako bilkuran eztabaidatu eta onartu ondoren, honako hau

## XEDATZEN DUT:

## 1. artikulua.– Helburua eta lurralde-eremua.

1.– Salburua (ES2110014) Kontserbazio Bereziko Eremu (hemendik aurrera, KBE) eta Hegaztientzako Babes Bereziko Eremua (hemendik aurrera, Hegaztientzako BBE) izendatzen da, Arabako Lurralde Historikoan.

2.– KBE/Hegaztientzako BBEaren mugak Dekretu honen I. eranskinean jasotakoak dira, eta xehetasun-azterketen ondorengo eguneratzearen ondorioz, bat datoz Atlantikoko eskualde biogeografikoko Batasunaren Garrantzizko Lekuen Zerrenda onartzen duen Europako Batzordearen 2004/813/EE Erabakian jasotako mugekin.

3.– Onartu egiten dira KBE/Hegaztientzako BBEa kontserbatzeko II. eranskineko neurriak. Horiek bat datoz Dekretu honen 3. artikulua ezarritako edukiarekin.

## 2. artikulua.– Xedea.

1.– Arau honen xedea honako hau da: KBE/Hegaztientzako BBEan bermatzea Batasunaren intereseko habitat naturalak eta basoko fauna- eta flora-espezieen habitatak kontserbazio-egoera onean mantentzen direla edo egoera horretara berriro ekarriko direla. Habitat horiek Kontseiluak 1992ko maiatzaren 21ean emandako Habitat Naturalak eta Basoko Fauna eta Flora zaintzeari buruzko 92/43/EEE Zuzentarauan daude ezarrita. Horretaz gain, arauaren helburua da hegazti-espezieen biziraupena eta ugalketa ziurtatzea dagokien banaketa-arean, eta, bereziki, Europako Parlamentuak eta Kontseiluak basa-hegaztien kontserbaziori buruz 2009ko azaroaren 30ean emandako 2009/147/EE Zuzentarauaren I. eranskinean adierazitako espezieena, bai eta eranskin horretan adierazi ez diren baina gurera iritsi ohi diren espezie migratzaileena ere. Horren guztiaren azken helburua da ahalegina egitea Europako lurraldean biodibertsitatea kontserbatuko dela bermatzeko.

2.– KBE/Hegaztientzako BBEan, honako hauek jasotako araubide orokorra ezarriko da: 92/43/EEE Zuzendaraua, 2009/147/EE Zuzendaraua eta Natura-ondareari eta Biodibertsitateari buruzko abenduaren 13ko 42/2007 Legea.

## 3. artikulua.– Kontserbazio-neurriak.

1.– KBE/Hegaztientzako BBE hau xedatzen duten arau orokorrak ingurune hidrikoari lotuta dauden Kontserbazio Bereziko Eremuetarako (KBE) eta Hegaztientzako Babes Bereziko Eremuetarako (Hegaztientzako BBE) martxoaren 17ko 34/2015 Dekretuak ezarritakoak dira.

2.– Apirilaren 15eko 1/2014 Legegintzako Dekretuaren bidez onartutako Euskal Autonomia Erkidegoko Natura Kontserbatzeko Legearen testu bateginaren 22.4 artikuluekin bat, I. eta II. eranskinek KBE/Hegaztientzako BBEaren eta bere mugaketaren kartografia, eta izendapena argudiatzen duten Batasunaren intereseko habitat motak eta animalia- eta landare-espezieak ez ezik, horien kontserbazio-egoeraren ebaluazioa, eremu horren kontserbazio-helburuak, kontserbaziorako araudiak eta jarraipen-programa ere jasotzen dituzte.

3.– Arabako Foru Aldundiak eremu hori kudeatzeko onartu dituen kudeaketarako jarraibideak eta neurriak Dekretu honen eranskin gisa argitaratuko dira, Jaurlaritzaren Idazkaritzako eta Legebiltzarreko Harremanetarako zuzendariaren ebatzen bidez, Euskal Autonomia Erkidegoko Natura Kontserbatzeko Legearen testu bategina onartzen duen apirilaren 15eko 1/2014 Legegintzako Dekretuaren 22.5 artikulua ezarritakoari jarraikiz.

4. artikulua.– Funtsezkoa ez den berrikuspena edo aldaketa.

II. eranskinean funtsezkoa ez den berrikuspen edo aldaketarik behar izanez gero, egoerak berak edo eskura dauden ezagutza tekniko eta zientifikoek hala egitea eskatzen badute, ingurumenaren alorrean eskumena duen sailburuak emango duen agindu baten bidez egingo da, betiere, 92/43/EEE Zuzentarauaren 11. eta 17. artikuluetan eta 2009/147/EE Zuzentarauan ezarritakoarekin bat. Izan ere, helburua da kontserbazio eta kudeaketa moldaerraz, etengabe eta malgu baterantz jotzea. Prozedura horretan, bermatu egin behar da herritarren parte-hartzea benetakoa eta eraginkorra izango dela, 27/2006 Legeak ezarri bezala; eragindako administrazioei eta erakundeei kontsulta egingo zaie eta Naturzaintza organoaren txostena jasoko da.

5. artikulua.– Arau-hausteen eta zehapenen araubidea.

Dekretu honi ezarri beharreko zehapen-araubidea honako hauek araututakoa izango da: apirilaren 15eko 1/2014 Legegintzako Dekretuaren bidez onartutako Euskal Autonomia Erkidegoko Natura Kontserbatzeko Legearen testu bategina eta Natura-ondareari eta Biodibertsitateari buruzko abenduaren 13ko 42/2007 Legea.

#### XEDAPEN GEHIGARRIA

Ingurumen eta Lurralde Politikako sailburuari ahalmena ematen zaio Eusko Jaurlaritzaren izenean betetzeko legeak ezarritako tramite eta komunikazio guztiak egiteko, bai Estatuaren Administrazio Orokorrean, bai Europar Batasunean, eta, hala badagokio, neurriak ezartzeak eragingo duen kostu ekonomikoa zenbatekoa den kalkulatu du, 92/43/EEE Zuzentarauaren 8. artikulua ezarritakoa betetze aldera.

#### AZKEN XEDAPENETATIK LEHENENGOA

Jaurlaritzaren Idazkaritzako eta Legebiltzarrarekiko Harremanetarako zuzendariari baimena ematen zaio Dekretu honen eranskin gisa argitaratzeko Arabako Foru Aldundiak eremu hau kudeatzeko onartu dituen jarraibide eta neurriak, Dekretuaren 3.3 artikulua ezarritakoa betetze aldera.

#### AZKEN XEDAPENETATIK BIGARRENA

Euskal Herriko Agintaritzaren Aldizkarian argitaratu eta biharamunean sartuko da indarrean dekretu hau.

Vitoria-Gasteizen, 2015eko ekainaren 30ean.

Lehendakaria,  
IÑIGO URKULLU RENTERIA

Ingurumen eta Lurralde Politikako sailburua,  
ANA ISABEL OREGI BASTARRIKA.

I. ERANSKINA, EKAINAREN 30EKO 121/2015 DEKRETUARENA.

MUGAKETA MAPA

[http://www.euskadi.eus/r33-bopvmap/eu?conf=BOPV/capas/D\\_121\\_2015/Salburua.json&lang=eu](http://www.euskadi.eus/r33-bopvmap/eu?conf=BOPV/capas/D_121_2015/Salburua.json&lang=eu)

## II. ERANSKINA, EKAINAREN 30EKO 121/2015 DEKRETUARENA

INFORMAZIO EKOLOGIKOA, KONTSERBAZIO-HELBURUAK,  
KONTSERBAZIO-ARAUAK ETA JARRAIPEN-PROGRAMA**1.- LEKUARI BURUZKO INFORMAZIOA****1.1.- SARRERA**

ES2110014 «Salburua» espazioa Batasunaren Intereseko Lekutzat proposatu zuten 2003an, Eusko Jaurlaritzako Kontseiluaren ekainaren 10eko Erabakiaren bidez, Natura 2000 Sarean sartzeko.

Aurrekoaren indarrez, «Salburua» espazioa Batasunaren Intereseko Lekuen zerrendan sartu zuten, eta eskualde biogeografiko atlantikoko Batasunaren Intereseko Lekuen zerrenda Kontseiluaren 92/43/EEE Direktibarekin bat etorritik onartzen duen abenduaren 7ko 2004/813/EE Erabakiaren eranskinean dago jasota.<sup>1</sup>

Habitatari buruzko 92/43/EEE Direktibaren 4. artikuluan eta Ondare Naturalari eta Biodibertsitateari buruzko abenduaren 13ko 42/2007 Legearen 44. eta 45. artikuluetan ezartzen denez, autonomia-erkidegoak, jendaurrean jakinarazteko prozeduraren ondoren, behartuta daude euren lurralde-eremuan BILak Kontserbazio Bereziko Eremutzat (KBE) deklaratzera, baita Hegaztien Babes Bereziko Eremuak (HBBE) ere. Horretarako, beharrezko kontserbazio-neurriak hartuko dituzte, eremu horietan dauden habitat naturalen eta espezieen motetarako eskakizun ekologikoei erantzungo dietenak. Neurri horiek berekin ekarriko dituzte:

- a) *Kudeaketa-plan edo -tresna egokiak, bai leku bakoitzerako berariazkoak, bai beste garapen-plan batzuetan integratuak, barnean hartuko dituztenak, gutxienez, lekua kontserbatzeko helburuak eta eremuak kontserbazio-egoera onean egon daitezen bermatzeko neurri egokiak.*
- b) *Erregelamendu- eta administrazio-neurri egokiak, edota kontratu bidezkoak.*

1/2014 Legegintzako Dekretuak, apirilaren 15ekoak, Euskal Autonomia Erkidegoko Natura Babesten duen Legearen testu bategina onartzen duenak, 22.5 artikuluan ezartzen du Kontserbazio Bereziko Eremuak deklaratzeko dekretuek jaso egingo dituztela horiek kontserbatzeko Eusko Jaurlaritzak prestatutako arauak, eta eranskin gisa argitaratuko dituztela espazioa kudeatzeko jarraibideak. Kudeaketa-jarraibide horiei dagokienez, adierazten da lurralde historikoetako foru-organismoek haiek onartuko dituztela eta neurri egokiak jasoko dituztela, kontserbazio-helburuen oinarri gisa, espazioak kontserbazio-egoera onean mantentzeko, baita habitat naturalak eta espezieen habitatak ez narriatzeko neurriak, eta eremu horiek izendatzeko arrazoi izan diren espeziengan eragina izango dute aldaketak saihesteko neurriak ere.

Batasunaren Intereseko Lekuek, Kontserbazio Bereziko Eremu bihurtu arte, Kontserbazio Bereziko Eremu horiek eta Hegaztien Babes Bereziko Eremuek Europako Natura 2000 Sare Ekologikoa osatzen dute.

<sup>1</sup> Zerrenda horiek aldizka eguneratzen dira Europako Batzordearen erabakien bidez.

Salburua hezegune bat da, XIX. mendetik jadanik nekazaritza-aprobetxamendurako erabat eraldatutakoa, sistema drainatu eta lehertzeko kanalak irekita. 1994tik aurrera, Gasteizko Udalak lekua ingurumenaren aldetik leheneratzeko lanari ekin zion. Hala, zenbait nekazaritza-partzela leheneratu zituen, aintzirak berriro urpetuta. Horiek, funtsean, azpiko akuiferoak elikatzen ditu.

Aintzira-sistema leheneratu zenetik, nabarmen areagotu dira espazioaren natura-balioak; eta horrek berekin ekarri du eremuaren berezko komunitate biologikoen aberastasuna eta dibertsitatea. Aipatzekoak dira flora urtarra eta aintziraren ingurukoa, anfibioak, ur-hegaztik eta ornogabeen talde batzuk. Horren erakusgarri da, 2002ko azarotik, nazioarteko garrantzia duten hezeguneen RAMSAR zerrendan sartuta dagoela.

Dokumentu honen helburua da beharrezko informazio ekologikoa ematea ES2110014 «Salburua» BILa Kontserbazio Bereziko Eremutzat eta Hegaztien Babes Bereziko Eremutzat (HBBE) deklaratzeko. KBEa eta HBBEa izendatuta, hezegune horrekin lotutako intereseko habitaten eta espezieen kontserbazio-egoera egokia mantentzeko edo, hala badagokio, leheneratzeko beharrezkoak diren neurriak zehazteko oinarri izango diren kontserbazio-helburuak ezartzen dira.

«Salburua» (ES2110014) KBEaren eta HBBEaren mugaketa mugaketa-mapan dago jasota (E 1:5000).

## 1.2.- JABETZA ERREGIMENA

(1) Salburua KBEaren/Hegaztientzako BBEaren lurak titulartasun publikokoak dira. Vitoria-Gasteizko Udalari, eta Arkaute, Arkaia eta Elorriagako udalerriei dagozkie, eremuaren hegoaldean kokatutako lursail batzuk izan ezik. Horiek LIE-EL02\_ELORRIAGA Exekuzio-unitatean kokatzen dira, eta gaur egun titulartasun pribatukoak dira, betiere espazio publikoak eta berdeguneak izan daitezten unitate hori garatu eta laga arte.

Jabari Publiko Hidraulikoari buruzko Erregelamenduak (uztailaren 20ko 1/2001 Legegintzako Errege Dekretuak onartutako Uraren Legearen testu bategineko I., IV., V., VI., VII. eta VIII. aurretiazko tituluak garatzen ditu), Jabari Publiko Hidraulikoa (JPH) *osatzen duten ondasunak* eta horien babes-helburuak zehazten ditu. Jabari hori osatzen dute ur kontinentalek, bai lur gainekoek, bai lurpekoek (berritze-denbora kontuan hartu gabe), ur-laster naturalen ibilguek (jarraituek edo ez-jarraituek), lakuen eta aintziren ohandzeek, eta ibilgu publikoetako lur gaineko urtegien eta urpeko akuiferoen ohandzeek, baliabide hidraulikoak eskuratzearen edo horien gaineko eraginaren ondorioetarako. Lakuen edo aintziren ohandze edo hondo gisa ulertzen da bertako urek ohiko maila altueneko garaietan hartzen duten lurra. Lakuen, aintziren eta urtegien bazterrak lotuta geratuko dira ur-lasterretarako finkatutako zortasun- eta zaintza-eremuei.

Gainera, Jabari Publiko Hidraulikoaren Erregelamendua aldatzen duen urtarrilaren 11ko 9/2008 Errege Dekretuak zehaztu egiten ditu Jabari Publiko Hidraulikoa (JPH) osatzen duten ondasunak eta haren babes-helburuak. Era berean, haren arabera, «Ur-laster jarraitu edo ez-jarraitu baten ibilgu naturala» da urak ohiko uraldi handienetan estaltzen duen lurzorua. Lurzoru hori mugatzean aintzat hartuko dira haren ezaugarri geomorfologikoak eta ekologikoak, hari buruzko informazio hidrologikoa, hidraulikoa, fotografikoa eta kartografikoa, eta eskura dauden erreferentzia historikoak (4. artikuluko 1. atala). Ohiko uraldi handieneko emaritzat hartuko da urteko emari handien batez bestekoa, bere erregimen naturalean hurrenez hurreneko hamar urtetan sortutakoa, ur-

lasterraren portaera hidraulikoaren erakusgarri badira eta 1. atalean ezarritakoa kontuan hartzen badute.

Ibilgu publikoen mugakide diren lurzoruetako ertzak, beren luzera osoan, honen mende daude:

- *Bost metroko zabalerako zortasun-eremu bat uztea erabilera publikorako, erregelamendu honetan arautzen den moduan.*
- *Ehun metroko zabalerako zaintza-eremu bat uztea, eta bertako lurzoruaren erabilera eta jarduerak baldintzatuak izatea.*

### 1.3.– BESTELAKO BABES FIGURAK

Salburua, 2002ko urritik, nazioarteko garrantzia duten hezeguneen RAMSAR zerrendan sartuta dago<sup>2</sup>.

RAMSAR hitzarmenaren helburua da «Munduko dibertsitate biologikoa kontserbatzeko eta giza bizitzari eusteko garrantzia duten hezeguneen nazioarteko sare bat sortu eta mantentzea, haien ekosistemen osagaiei, prozesuei eta onurei/zerbitzuei eutsita».

Bestalde, Salburua sartuta dago EAEko Hezeguneen Lurraldearen Arloko Planaren (LAP)<sup>3</sup> II. multzoko hezeguneetan sartuta dagoela, izendapen honekin: Salburuko hezeguneak (BB9A3) –Salburuko KBEaren/HBBEaren ia banaketa berarekin. II. multzoan sartzen dira aipatutako LAParen antolamendu xehatuaren xede diren hezeguneak. Beraz, KBEaren/HBBEaren esparruan, LAPan ezarritako erabileren zonifikazioa eta erregulazioa aplikatzen dira. Plana honako helbide honetan kontsulta daiteke:

<http://www.ingurumena.ejgv.euskadi.net/bopv2/datos/2004/11/0405964g.pdf>

Gainera, Arriskupean dauden Espezieen ondorengo planetan ezarritako zehaztapenak aplikatzekoak dira «Salburua» KBEan/HBBEan:

- Uhalde-enara (*Riparia riparia*) Arabako Lurralde Historikoan kudeatzeko plana<sup>4</sup>. Zadorra ibaiaren eta horren ibaiadarren erdiko tarte (Gasteizko, Arrazua-Ubarrundiako eta Elburgoko udalerriak) espezie horren banaketa naturaleko eremuan daude. Bertan, aipatutako Kudeaketa Planaren aurreikuspenak aplikatzen dira.
- Bisoi europarra (*Mustela lutreola*) Arabako Lurralde Historikoan kudeatzeko plana<sup>5</sup>. KBEa, bere osotasunean, interes bereziko eremutzat hartuta dago.
- Igaraba (*Lutra lutra*) Arabako Lurralde Historikoan kudeatzeko plana<sup>6</sup>. KBEa ez da hartzen interes bereziko eremutzat. Nolanahi ere, Kudeaketa Planaren aplikazio-esparrua Arabako sare hidrografiko osoak osatzen du.

<sup>2</sup> 2002ko urriaren 17ko Ebazpena, Natura Kontserbatzeko Zuzendaritza Nagusiarena.

<sup>3</sup> 160/2004 Dekretua, uztailaren 27koa, Euskal Autonomia Erkidegoko Hezeguneen Lurraldearen Arloko Plana Behin Betiko onartzen duena.

<sup>4</sup> 22/2000 Foru Dekretua, martxoaren 7koa, Diputatuen Kontseiluarena.

<sup>5</sup> 322/2003 Foru Agindua, azaroaren 7koa.

<sup>6</sup> 880/2004 Foru Agindua, urriaren 27koa.



- Ibai-kabuxa (*Salaria fluviatilis*) Araban kudeatzeko plana<sup>7</sup>. KBEa banaketa potentzialeko eremutzat hartzen da.

Bestalde, Europako direktibek, nazioarteko hitzarmenek eta Estatuko eta Autonomia Erkidegoko legeriek urarekin lotutako zenbait eremu babestu ezartzen dituzte. Bakoitzak berariazko babes-helburuak, araudi-oinarria eta dagozkion eskakizunak edo arauak finkatzen ditu.

Uraren Esparru Direktibaren<sup>8</sup> (UED) 9. artikulua eta Uraren Legearen testu bategineko (ULTB) 99 bis artikulua betetzeko, mugape bakoitzeko arroko erakundea behartuta dago Babestutako Eremuen Erregistroa (BEE) ezarri eta egunean mantentzeko. Ildo horretatik, Arroko Plan Hidrologikoek bere baitan jaso behar dute BEE horren laburpen bat, UEDaren IV. eranskinaren eta ULTBaren 42. artikulua arabera. Jarraian, Ebro ibairako Plan Hidrologikoaren Erregistroan<sup>9</sup> sartutako eremu babestuak aipatzen dira. Babestutako zona mota hauek bereizten dira:

- Eremu kalteberak: Gasteizko Unitate Higrogeologikoa eremu kalteberatzat identifikatu da, kutsadura barreatuko nitratoen kontzentrazio handiak direla eta. KBEaren/HBBEaren esparrua bat dator eremu honetarako zehaztutako ekialdeko sektoreetarako (Dulantzi).
- Ingurune urtarrarekin lotutako habitatak edo espezieak babesteko eremuak: BILEk eta HBBE-ek, berez, Babestutako Eremuen Erregistroan sartutako elementuak dira; hortaz, BILaren/HBBEaren esparrua osorik barne hartuta dago erregistro horretan.
- Hezeguneak: EAEko erkidego arteko arroen esparruko (isurialde mediterranea) hezegune garrantzitsuenak biltzen ditu. BEEaren kategoria horren barruan dago Salburua.

Azkenik, zentzu zorrotzean babes-figura bat ez bada ere, Salburua hegaztien kontserbaziorako eremu garrantzitsu bat da (IBA *Important Bird Area*). SEO/Birdlife erakundeak egindako inbentarioa da eta, bertan, identifikazio-espazioak jasotzen dira, mundu-mailan adostutako irizpide estandarizatuen eta zenbakizkoen bidez, hegaztien biziraupena eta kudeaketa ziurtatzeko kontuan hartu beharreko espazioen gutxieneko sarea sortzearen. Salburuko hezeguneak zerrenda horretan sartuta daude. Izan ere, hezegune horietan, erregulariki, lehentasunezko espezie baten (ur-benarriza) populazio-ehuneko handia dago.

#### 1.4.– NATURA 2000 SAREKO BESTE LEKU BATZUEKIKO LOTURA

Salburua BILak/HBBEak ez du zuzeneko loturarik Natura 2000 Sareko beste leku batzuekin. Nolanahi ere, hezegune den heinean, garrantzia du sare horren beste leku batzuekiko lotura ekologikorako; hala nola: ES2110010 Zadorra ibai BILarekin. Izan ere,

<sup>7</sup> 351 Foru Agindua, 2002ko ekainaren 12koa.

<sup>8</sup> 2000/60/EE Direktiba, Europako Parlamentuarena eta Kontseiluarena, 2000ko urriaren 23koa, ur-politikaren arloan jarduteko esparru komunitarioa ezartzen duena.

<sup>9</sup> Plan Hidrologikoaren Eremu babestuak, IV. eranskina, 129/2014 Errege Dekretua, otsailaren 28koa, Ebro ibaiaren demarkazio hidrografikoaren Espainiako aldearen plan hidrologikoa onartzen duena (2014ko martxoaren 1eko BOE, 52. zk.).

Dulantzi ibaiak, eta Errekaleor, Errekabarri, Zerio eta San Tomas errekek (Zadorra ibaiaren adarrak dira) Salburuko esparrutik igarotzen dira.

Dulantzi ibaiaren bitartez, Salburua BILa/HBBEa lotu egiten da ES2110010 Zadorra ibaia BILarekin, baita, zeharka, beste ibai- edo ur-ingurune batzuekin; hala nola: ES211011 Zadorraren sistemako urtegiak BILarekin; ES2110017 Barrundia ibaiarekin, ES2110012 Ihuda ibaiarekin, ES2110008 Ebro ibaiarekin eta ES4120051 Zadorraren ibaiertzeekin –azken hori Trebiñuko konderriko igarobidetik (Burgoseko probintzian) Zadorra ibaiak osatzen duen BILari dagokio–.

Hegoalderantz, Errekabarri eta Zerio erreken bitartez (eta, neurri txikiagoan, Errekaleor eta San Tomas erreken bitartez), Salburua BILak/HBBEak ekarpena egiten du Natura 2000 Sareko beste leku batzuekiko konektagarritasunean; hala nola, espazio hauekiko: ES2110015 (Gasteizko Mendi Garaiak) eta ES2110013 (Arabako Lautadako Irla Hariztiak). Zerrenda hori funtsezkotzat jotzen da Salburuko lotura ekologiko funtzionalerako.

## **2.- KOKAPENA ETA MUGAKETA**

### **2.1.- KOKAPENA**

Salburua KBEa hiri inguruko eremu bat da. Gasteizen dago, 510 m-ko kotan, Betoño, Zurbano, Arkaute eta Elorriagako udalerrien artean. Hezegune natural bat da bi aintzira nagusik (Arkaute eta Betoño) eta txikiagoak diren beste bik (Durantzarra eta Larregana) osatutakoa. 1857tik jadanik, pixkanaka drainatze bidez lehortzen joan ziren labore-lur gisa aprobeztatzeko eta, neurri txikiagoan, eraikuntza-erabilerak ezartzeko.

1994tik aurrera, Gasteizko Udalak lekua ingurumenaren aldetik leheneratzeko lanari ekin zion. Hala, zenbait nekazaritza-partzela leheneratu zituen, aintzirak berriro urpetuta. Horiek, Gasteizko akuifero kuaternarioaren azaleratzeek elikatzen dituzte.

Salburuko ur-laminek (Arkaute, Betoño, Larregana eta Durantzarra) 70 ha-ko hedadura hartzen dute urpetzerik handiengan. Aintziragunearen baitan biltzen dira lur gaineko uren kubetak, iturburuak eta iturbegiak (horietatik deskargatzen du lurpeko akuiferoak), eta komunitate biologiko interesgarriak hartzen dituzten kanalak eta ubideak. KBEak/HBBEak Dulantzi, San Tomas, Errekaleor eta Errekabarri ibaien bide zati bat hartzen du. Lehen biak Zadorra ibaiaren adar nagusiak dira eta Errekaleor, berriz, bigarren mailakoa da, San Tomas ibaira isurtzen baita. Errekabarri ere bigarren mailako adarra da eta Dulantzira isurtzen da.

KBEaren/HBBEaren aintzira inguruko eremuetan ihidi-belardiak, malba zuriko belardiak eta lezkadiak biltzen dira, sahasiz, ibaiertzeko ibar-basoz eta harizti eutrofikoaren aztarnez osatutako jatorrizko baso-landarediaren zati batzuekin batera. Gainera, hariztiz basoberritzera zuzendutako azalera handi bat dago, baita heskaiak eta erabilera publikorako kudeatutako ur-bazterrak eta espazioak ere. Enklabe osoa xurgatuta dago, alde batetik, etengabe hedatzen ari den hiri-matrize batean eta, bestetik, nekazaritza-matrize batean (zereal, patata edo erremolatxako laboreekin). Horrek, neurri batean, baldintzatu egiten ditu hezegunearen ingurumen-ezaugarriak.

2015eko irailaren 8a, asteartea

Mugak 1:5.000 eskalaren xehetasunera egokitzeko egindako doikuntzen ondoren, KBE/HBBE gisa hartutako esparrua ezaugarritzen duten oinarrizko parametroak hauek dira:

<b>Salburua KBEa</b>	
Kodea	<b>ES2110014</b>
Izena	<b>Salburua</b>
BIL gisa proposatzeko data	2003/05
BIL gisa baieztatzeko data	2004/12
Zentroaren koordenatuak	W -2,6360 / N 42,8588
Azalera (ha)	217,46
Altitude maximoa (m)	520,1
Altitude minimoa (m)	509
Batez besteko altitudea (m)	512,3
Administrazio-eskualdea(k)	Arabako LHa (% 100)
Eskualde biogeografikoa	Atlantikoa

Salburua KBEaren/HBBEaren parametro nagusiak

Salburua KBE/HBBE osoa Arabako Lurralde Historikoan dago, Gasteizko eta Arrazua-Ubarrundiako udalerrietan.

Jarraian, azaleren banaketa adierazten da udalerrika:

<b>Udalerria</b>	<b>Azalera (ha)</b>	<b>Azaleraren %</b>
<b>Gasteiz</b>	204,34	93,97
<b>Arrazua-Ubarrundia</b>	13,12	6,03
<b>Guztira</b>	217,46	100

«Salburua» KBEaren/HBBEaren (ES2110014) mugaketa mugaketa-mapan dago jasota (E 1:5.000).

Inguruko babes-eremuaren esparrua KBEaren/HBBEaren mugaketa-mapan dago jasota, eta bere baitan biltzen ditu akuifero kuaternarioa, hezeguneetarantz drainatzen duen sare hidrografikoa eta konektagarritasun ekologikoa mantentzeko interes berezia duten errekek (Dulantzi ibaia, eta Errekaleor, San Tomas, Errekabarri eta Zerio errekek).

### 3.- INFORMAZIO EKOLOGIKOA

Ondoren zerrendatzen dira ES2110014 «Salburua» KBEan/HBBEan dauden eta Batasunaren, Estatuaren eta eskualdearen mailan interesa duten habitatak eta espezieak, eta lekuan adierazgarriak diren elementuen kontserbazio-egoera ematen da aditzera.

#### 3.1.- BATASUNAREN, ESTATUAREN ETA ESKUALDEAREN INTERESEKO HABITATAK

Atal honetan, Salburua KBEan/HBBEan kartografiatutako Batasunaren intereseko habitatak zerrendatu dira. Zenbakera bat dator Habitategi buruzko Direktibaren eta Natur ondareari eta biodibertsitateari buruzko abenduaren 13ko 42/2007 Legearen I. eranskineko kodeekin. (\*) ikurrak Lehentasunezko Habitata dela adierazten du.

Bestalde, Batasunaren interesa duten habitaten ondorengo banaketa-taulan ikus daitekeenez, Salburua KBEari/HBBEari dagozkion aintzat hartutako habitat moten estaldura ez dator bat Europako Batzordeak ingurua Batasunaren Intereseko Leku izendatzeko igorritako datuen formulario normalizatuan islatutakoarekin. Alde horiek zerikusia dute 1:5.000 eskalan egindako azterlanarekin eta mugaketa-doikuntzarekin, BILa izendatzeko lehen unean (2003an) erabilitako lan-eskalarekiko (1:25.000 eskala).

Kontuan izanda aurreko paragrafoetan adierazitakoa, jarraian, Salburua KBEan/HBBEan kartografiatutako Batasunaren intereseko habitatak zerrendatzen dira:

3140. Landaredi bentikoa duten ur karedunak (ur oligomesotrofiko karedunak, *Chara* spp landaredi bentikoa dutenak).

3150. Ur gaineko landaredia duten ur geldiak (edo ur laster motelak) (laku eutrofiko naturalak, *Magnopotamion* edo *Hydrocharition* landaredia dutenak).

6210. *Brachypodium pinnatum* duten larre mesofiloak [larre lehor erdinaturalak eta sastraka-faziea kare-substratu gainean (*Festuco Brometalia*)].

6410. *Molinia caerulea*ko belardi hezeak [Molinia caerulea duten larreak, karezko, zohikatzezko edo buztinezko/lohizko substratuetan (*Molinion caeruleae*)].

6420. *Scirpus holoschoenus* duten ihidi mediterraneoak (larre heze mediterraneoak, *Molinion-Holoschoenion* belar luzekoak).

6430. Mendiko megaforbioak eta ur-bazter eurosiberiarrak (lautadako orletako eta pisu menditar eta alpetarretako megaforbio eutrofo hidrofiloak). 7230. Istinga basofiloak (zohikaztegi baxu alkalinoak).

9160. *Quercus robur*ko harizti mesotrofo azpiatlantikoak (harizti kandudun edo kandugabe azpiatlantikoak eta Europa erdialdekoak, *Carpinion betulikoak*).

91E0\*. Haltzadiak eta lizardiak (baso alubialak, *Alnus glutinosa* eta *Fraxinus excelsior* espeziekoak –*Alno-Padion*, *Alnion incanae*, *Salicion albae*–).

2015eko irailaren 8a, asteartea

92A0. Sahasti eta makaldi mediterraneoak (*Salix alba* eta *Populus alba* espezieetako galeria-basoak).

Beheko taulan, Salburua KBEan/HBBEan kartografiatutako habitat bakoitzaren azalera, estaldura, adierazgarritasuna eta kontserbazio-egoera adierazi dira. Kontserbazio-egoera zehazteko, adituen irizpideak, egindako landa-ikerketak eta zenbait iturri bibliografiko hartu dira oinarri.

Batasunaren intereseko habitaten banaketa honako hau izango litzateke:

IZENA	KODEA	AZALERA (ha)	ESPARR. %	ADIERAZGA- RRITASUNA	KONTSERBAZIO EGOERA
Ur oligomesotrofiko karedunak, <i>Chara spp</i> landaredi bentikoa dutenak	3140	11,15	5,13	C	<b>Desegokia</b>
Laku eutrofiko naturalak, <i>Magnopotamion</i> edo <i>Hydrocharition</i> landaredia dutenak	3150	0,80	0,37	D	
Larre lehor erdinaturalak eta sastrakadi-fazieak, kareharrizko substratuen gainean ( <i>Festuco- Brometalia</i> )	6210	4,28	1,97	D	-
Karezko, zohikatzezko edo buztinezko/lohizko substratuak dituzten larreak ( <i>Molinion caeruleae</i> )	6410	6,83	3,14	C	<b>Aldekoa</b>
Larre heze mediterraneoak, <i>Molinion-Holoschoenion</i> belar luzekoak	6420	10,90	5,01	B	<b>Aldekoa</b>
Lautadako orletako eta pisu menditar eta alpetarretako megaforbio eutrofo higrofiloak	6430	3,20	1,47	D	
Zohikaztegi baxu alkalinoak	7230	17,97	8,27	B	<b>Aldekoa</b>
Harizti kandudunak edo kandugabe azpiatlantikoak eta Europa erdialdekoak, <i>Carpinion betuli</i>	9160	6,58	3,03	C	<b>Desegokia</b>
Baso alubialak, <i>Alnus glutinosa</i> eta <i>Fraxinus excelsior</i> espeziekoak ( <i>Alno-Padion</i> , <i>Alnion incanae</i> , <i>Salicion albae</i> )	91E0*	1,86	0,86	D	-
<i>Salix alba</i> eta <i>Populus alba</i> espezieetako galeria-basoak	92A0	11,30	5,20	C	<b>Desegokia</b>
<b>GUZTIRA</b>		<b>74,88</b>	<b>34,43</b>		

Salburua BILari buruzko datuen formulario normalizatuan identifikatutako habitatei dagokienez, azalpen hauek egin behar dira:

- Sartu egin dira 3140 «*Landaredi bentikoa duten ur karedunak*» eta 3150 «*Ur gaineko landaredia duten ur geldiak (edo ur laster motelak)*». Horiek, zalantzarik gabe, ur-masa libreen KBEan/HBBEan daude.
- 3240 habitata datuei buruzko lehen formulario normalizatuan sartzeak akats baten ondorio izan behar du. Habitat horrek ezin du egon Salburuan. Izan ere, euren bazterretan *Salix eleagnoseko* landaredi zurkara duten ibai alpetarrek dagokie habitat hori. Sahastiak 92A0 habitataren baitan sartu dira lan honetan.
- Esan daiteke 6210 habitata (*Brachypodium pinnatum* duten larre mesofiloak) ez dagoela KBE/HBBE honetan. Bide-ertz batzuetan edo utzitako larre-eremu batzuetan albitza baldin badago ere, horiek ezin dira substratu karedunen gaineko larre lehor erdinaturaltzat hartu. Nolanahi ere, habitat hori mantendu egiten da, Betoñoko baltsaren hegoaldeko azalera txiki bat jasotzeko, nahiz eta eztabaidagarria izango litzatekeen esleipen hori.
- 6410, 6420 eta 6430 habitatak. KBE/HBBE honetan mosaikoan agertzen dira, eta oso-oso zaila da, ezinezkoa ere, haiek bereiztea aipatutako unitateak banan-banan kartografiatzeko. Nolanahi ere, hiru habitat motak daudela onartu behar da.

### 3.2.- BATASUNAREN, ESTATUAREN ETA ESKUALDEAREN INTERESEKO FLORA

EAEko flora baskularraren Zerrenda Gorriaren arabera (2010), Salburua KBEak/HBBEak *Salix cantabrica* espezia du, 2011ko urtarrilaren 10eko Aginduaren bidez onartutako Basa eta Itsas Fauna eta Landaredian Arriskuan dauden Espezieen Euskadiko Zerrendan «Bakan» gisa katalogatutakoa.

Arriskurik gabe, itxuraz behintzat, zenbatetsi da banakoen kopurua 1.000 aletara iristen ez dela. Hortaz, «Kaltebera» (D1) kategoriaren barruan sar liteke espeziea. «Ia arriskupean» kategoriara jaitsi da, Burgos iparraldeko herriekiko hurbiltasuna kontuan izanda. Horietan, nahiko ugaria da lur silizeoetan. Mendi kantauriarretan oinarritutako endemismoa da, ekialdekoko banaketa-muga EAEn duena, eta puntualdi mendebaldeko erdian agertzen da, Salburuan, eta Omecillo, Baia eta Ihuda ibaietan.

### 3.3.- BATASUNAREN, ESTATUAREN ETA ESKUALDEAREN INTERESEKO FAUNA

Hurrengo taulan, Salburua KBEan/HBBEan dauden Batasunaren edo eskualdearen intereseko fauna-espezieak zerrendatzen dira, aintzat hartuta zer eranskinetan dauden jasota eta nola katalogatu diren<sup>10</sup>.

<sup>10</sup> Agindua, 2011ko urtarrilaren 10ekoa, Ingurumen, Lurralde Plangintza, Nekazaritza eta Arrantzako sailburuarena (horren bidez, Basa eta Itsas Fauna eta Landaredian Arriskuan dauden Espezieen Euskadiko Zerrenda aldatzen da, eta testu bakarra onartzen da; Agindua, 2013ko ekainaren 18koa, Ingurumen eta

Hegaztiei dagokienez, Hegaztiei buruzko Direktibaren I. eranskinean (Natura Ondareari eta Biodibertsitateari buruzko abenduaren 13ko 42/2007 Legearen IV. Eranskina) zerrendatutakoak adierazi dira, bai eta KBE/HBBE honetan ohikoak izaten diren hegazti migratzaileak ere, aipatutako eranskinean ageri ez badira ere.

Kontserbazio-egoera zehaztean, kontsultatutako zenbait datu-iturri hartu dira oinarri.

Aipatzekoa da hezegune honen kokapena (Europako ur-hegaztien mendebaldeko migrazio-ibilbidean dago) eta daukan garrantzia ur-benarrizaren eztei ondoko migratorako (globalki arriskupean sailkatutako paseriforme europar bakarra da), baita mokozabal arruntaren kasurako ere. Azken hori eztei aurreko eta eztei ondoko migrazioan agertzen da. Beraz, Salburua eremu garrantzitsua da sedimentazioko eremu eta eskala gisa, penintsularen iparraldetik egiten duten migrazio-bidaian.

Hezegune hau, era berean, Batasunaren intereseko hegaztien zerrenda luze baten negupasako eta ugalketako leku garrantzitsua da. Ondorengo taulan, Salburuan dauden Hegaztien Direktibako I. eranskineko espezieak zerrendatzen dira; eta dokumentu honen 2. eranskinean, Salburuan aldizka egiten diren erroldetan antzemandako hegazti guztien zerrenda jasotzen da, agerpen erregularra dutenak barne direla. Hortaz, HBBE hau izendatuta, ekialdeko Kantauriko hegazti guztientzako Babes Bereziko Eremuen sarea indartzen da.

Espeziea	Habitaten Direktibaren eranskina	Hegaztien habitaten eranskina	Arriskuan dauden Espezieen Estatuko Zerrenda	Arriskuan dauden Espezieen Euskadiko Zerrenda	Adierazgarritasuna	KONTSERBAZIO EGOERA
<b>UGAZTUNAK</b>						
Bisoi europarra ( <i>Mustela lutreola</i> )	II, IV		GA	GA	C	<b>Kaskarra</b>
Igaraba euroasiarra ( <i>Lutra lutra</i> )	II, IV		*	GA	D	
Ferra-saguzar handia ( <i>Rhinolophus ferrumequinum</i> )	II,IV		K	K	D	
Tarteko arratoi-belarria ( <i>Myotis blythii</i> )	II,IV		K	K	D	
Ibaiertzeko saguzarra ( <i>Myotis daubentonii</i> )	IV		*	IB	D	
Gau-saguzar txikia ( <i>Nyctalus leisleri</i> )	IV		*	IB	C	<b>Ezezaguna</b>

Lurralde Politikako sailburuarena (horren bidez, Basa eta Itsas Fauna eta Landaredian Arriskuan dauden Espezieen Euskadiko Zerrenda aldatzen da); eta 139/2011 Errege Dekretua, otsailaren 4koa, Babes Bereziko Erregimenean dauden Basa Espezieen Zerrenda eta Espainiako Espezie Mehatxatuen Katalogoa garatzeko dena.

2015eko irailaren 8a, asteartea

Espezia	Habitaten Direktibaren eranskina	Hegaztien habitaten eranskina	Arriskuan dauden Espezieen Estatuko Zerrenda	Arriskuan dauden Espezieen Euskadiko Zerrenda	Adierazgarritasuna	KONTSERBAZIO EGOERA
Gau-saguzar ertaina ( <i>Nyctalus noctula</i> )	IV		K	K	D	
Saguzar arrunta ( <i>Pipistrellus pipistrellus</i> )	IV		*	IB	D	
Saguzar mediterranea ( <i>Pipistrellus pygmaeus</i> )	IV		*	IB	C	<b>Ezezaguna</b>
Kuhl pipistrela ( <i>Pipistrellus kuhlii</i> )	IV		*	IB	D	
Baratze-saguzarra ( <i>Eptesicus serotinus</i> )	IV		*	IB	D	
<b>HEGAZTIAK</b>						
Amiltxori txikia ( <i>Ixobrychus minutus</i> )		I	*	B	C	<b>Kaskarra</b>
Amiltxori arrunta ( <i>Nycticorax nycticorax</i> )		I	*	B	C	<b>Kaskarra</b>
koartzatxo karramarrozalea ( <i>Ardeola ralloides</i> )		I	K	K	D	
Koartzatso txikia ( <i>Egretta garzetta</i> )		I	*	IB	B	<b>Aldekoa</b>
Koartzatso handia ( <i>Egretta alba</i> )		I	*		C	<b>Aldekoa</b>
Koartza gorria ( <i>Ardea purpurea</i> )		I	*	B	C	<b>Desegokia</b>
Txori zezen arrunta ( <i>Botaurus stellaris</i> )		I	<b>GA</b>	GA	D	
Amiamoko zuria ( <i>Ciconia ciconia</i> )		I	*	B	A	<b>Aldekoa</b>
Amiamoko beltza ( <i>Ciconia nigra</i> )		I	<b>K</b>	B	D	
Mokozabala ( <i>Platalea leucorodia</i> )		I	*	K	C	<b>Aldekoa</b>
Erle-txori europarra ( <i>Pernis apivorus</i> )		I	*	B	D	
Miru beltza ( <i>Milvus migrans</i> )		I	*	IB	C	<b>Desegokia</b>
Miru gorria ( <i>Milvus milvus</i> )		I	<b>GA</b>	GA	C	<b>Desegokia</b>



2015eko irailaren 8a, asteartea

Espezia	Habitaten Direkto-baren eranskina	Hegaztien habitaten eranskina	Arriskuan dauden Espezieen Estatuko Zerrenda	Arriskuan dauden Espezieen Euskadiko Zerrenda	Adierazgarritasuna	KONTSERBAZIO EGOERA
Arrano sugezalea ( <i>Circaetus gallicus</i> )		I	*	B	D	
Zingira-mirotza ( <i>Circus aeruginosus</i> )		I	*	B	C	<b>Aldekoa</b>
Mirotz zuria ( <i>Circus cyaneus</i> )		I	*	IB	D	
Mirotz urdina ( <i>Circus pygargus</i> )		I	<b>K</b>	K	D	
Arrano txikia ( <i>Hieraetus pennatus</i> )		I	*	B	D	
Belatz handia ( <i>Falco peregrinus</i> )		I	*	B	D	
Uroilanda pikarta ( <i>Porzana porzana</i> )		I	*	IB	D	
Uroilanda txikia ( <i>Porzana pusilla</i> )		I	*	IB	D	
Kurrilo arrunta ( <i>Grus grus</i> )		I	*	IB	C	<b>Desegokia</b>
Zankaluzea ( <i>Himantopus himantopus</i> )		I	*	IB	C	<b>Kaskarra</b>
Abozeta ( <i>Recurvirostra avosetta</i> )		I	*		C	<b>Desegokia</b>
Borrokalaria ( <i>Philomachus pugnax</i> )		I	*		D	
Kuliska pikarta ( <i>Tringa glareola</i> )		I	*		C	<b>Desegokia</b>
Itsas enara musuzuria ( <i>Chlidonias hybridus</i> )		I	*	B	C	<b>Desegokia</b>
Itsas enara beltza ( <i>Chlidonias niger</i> )		I	<b>GA</b>	GA	C	<b>Desegokia</b>
Zingira-hontza ( <i>Asio flammeus</i> )		I	*	B	D	
Zata arrunta ( <i>Caprimulgus europaeus</i> )		I	*	IB	C	<b>Desegokia</b>
Martin arrantzalea ( <i>Alcedo atthis</i> )		I	*	IB	C	<b>Desegokia</b>

2015eko irailaren 8a, asteartea

Espeziea	Habitaten Direktibaren eranskina	Hegaztien habitaten eranskina	Arriskuan dauden Espezieen Estatuko Zerrenda	Arriskuan dauden Espezieen Euskadiko Zerrenda	Adierazgarritasuna	KONTSERBAZIO EGOERA
Papo-urdina ( <i>Luscinia svecica</i> )		I	*		C	Aldekoa
Ur-benarriza ( <i>Acrocephalus paludicola</i> )		I	*	IB	C	Kaskarra
Antzandobi arrunta ( <i>Lanius collurio</i> )		I	*		D	
<b>ARRAINAK</b>						
Loina ( <i>Parachondrostoma miegii</i> )	II				D	Kaskarra
Errutilo hegatsgorria ( <i>Achondrostoma arcasii</i> )	II		*		D	Kaskarra
<b>ANFIBIOAK ETA NARRASTIAK</b>						
Baso-igel jauzkaria ( <i>Rana dalmatina</i> )	IV		K	K	C	Kaskarra
Apo pintatu iberiarra ( <i>Discoglossus jeanneae</i> )	II, IV		*	B	D	
Apoarmatu korrontezalea ( <i>Mauremys leprosa</i> )	II, IV		*	K	C	Desegokia
<b>ORNOGABEAK</b>						
<i>Lucanus cervus</i> (arkanbelea)	II		*	IB	C	Ezezaguna
<i>Rosalia alpina</i>	II, IV		*	IB	C	Ezezaguna
<i>Coenagrion mercuriale</i>	II		*		C	Ezezaguna
<i>Euphydrias aurinia</i>	II		*		C	Ezezaguna

GA: galzorian; K: kaltebera; B: bakana; IB: interes bereziko; (\*): Babes Bereziko Erregimeneko Basaespezieen Zerrendan jasotako espeziea (139/2011 ED).

Oharra: lekuan agerpen esanguratsua duten espezieei dagokienez zehaztu behar da kontserbazio-egoera.

## 4.- FUNTSEZKO ELEMENTUAK ETA KONTSERBAZIO EGOERA

### 4.1.- HAUTAKETA IRIZPIDEAK

Aurrez aipatutako Salburua KBEaren/HBBEaren elementuen artean, kontserbatu beharreko elementutzat hartu dira eremu horretako balio bereizgarrien adierazgarri direnak eta BIL izendatzeko aintzat hartu zirenak; beraz, arreta berezia jarri behar da elementu horietan. Elementu horietarako, berariazko kontserbazio-helburuak proposatu dira, bai eta helburu horiek lortzeko neurriak ere.

Funtsezko elementu horiek hautatzeko, irizpide hauei jarraitu zaie:

- Eremu horretan bereziki adierazgarriak diren habitatak edo espezieak izatea, garrantzitsuak direnak Erkidegoko, Estatuko eta eskualdeko Natura 2000 Sarearen barnean, kontserbazioari begira; eta haien kontserbazio-egoera kaskarra izatea eta hura sustatze aldera kudeaketa-neurri aktiboak behar izatea.
- Habitat edo espezie horiei buruzko informazio teknikoan edo zientifikoan jasota egotea egoera kaskarrean daudela edo neurri egokiak hartu ezean egon daitezkeela; edota habitat edo espezie horiek adierazle garrantzitsuak izatea talde taxonomikoen eta ekosistemen aberastasunari eta biodibertsitatearen gaineko presioari begira, eta horregatik monitorizazio-lanetan ahalegin berezi bat behar izatea.
- KBEan/HBBEan dauden Batasunaren eta/edo eskualdearen intereseko habitatak eta espezieak barnean hartzen dituzten intereseko prozesu ekologikoak eta dinamikak aintzat hartzea.

Hauek dira irizpide horiek oinarri hartuta Salburua KBEaren/HBBEaren barnean kontserbazio-helburuari begira funtsezkotzat jo diren elementuak:

- Hezegunea, kontserbaziorako zalantzarik gabeko interesa duten flora- eta fauna-espezieak finkatzea ahalbidetzen duen ingurune gisa, hura elikatzen duen akuiferoa barne dela.
- Hariztia eta lizardia.
- Sahastiak eta makaldi mediterraneoak (*Salix alba* eta *Populus alba* espezieen galeria-basoak, 92A0 EB KOD).
- Bisoi europarra (*Mustela lutreola*).
- Kiropteroak.
- Ur-benarriza (*Acrocephalus paludicola*) eta hegazti-fauna urtarra.
- Apoarmatu korrontezalea (*Mauremys leprosa*).
- Iktiofauna: loina (*Parachondostroma miegii*) eta errutilo hegatsgorria (*Achondrostoma arcasii*).

- Baso-igel jauzkaria (*Rana dalmatina*).
- Kontserbazio-interesa duten artropodoak.

## 4.2.- KONTSERBAZIO EGOERA

Jarraian, funtsezko elementu bakoitza hautatzeko arrazoiak deskribatzen dira, eta bakoitzaren kontserbazio-egoerari eta dituen presio eta arrisku nagusiei buruzko informazioa ematen da.

### 4.2.1.- HEZEGUNEA

#### Justifikazioa

Salburua, 2002ko urritik, nazioarteko garrantzia duten hezeguneen RAMSAR zerrendan sartuta dago.

Hezeguneak ekosistema interesgarriak dira, bai horietan garatzen diren prozesu ekologiko konplexuengatik, bai izan duten erregresioagatik. Beraz, haiek kontserbatzeak interes berezia du. Bereztasun handiko sistema da, bertan garatzen diren prozesu biologiko, ekologiko eta hidrológicoengatik; eta ezinbestekotzat hartzen da eremuan balio ekologiko handia duten eta arrisku handian dauden komunitateak (adibidez, bisoi europarra, baso-igel jauzkaria eta apoarmatu korrontezalea) eremuan bizirik irauteko.

Hezeguneek oso egiteko garrantzitsua betetzen dute ur-hegazti ugari babestu, elikatu eta eta ugaltzeko leku gisa.

Hain esparru txikian zenbait giro ekologiko egoteak bidea ematen du espezie kopuru handi batek eremuan egonkorki bere bizi-zikloa garatzeko.

Era berean, eskualde mediterraneoaren eta eurosiberiarraren arteko haien trantsizio-egoerak askotariko jatorri korologikoko oso komunitate aberatsak egotea ahalbidetzen du.

Faktore horien guztien ondorioz, Salburua KBEa faktore askorengatik nabarmentzen da:

- Batasunaren mailan kontserbatzeko interesekoak diren habitatak dauzka. Habitat horiek 92/43/EEE Direktibaren I. eranskinean jasota daude.
- Enklabeak aberastasun floristiko handia du, landare-segida osatzen duten landaredi mota guztiak ordezkaturata baitaude bertan, ur azpiko formazioetatik hasi eta urpetu gabeko lurzoruetako landaredi potentzial zuhaizkarara iritsi arte.
- *Carex ripariaren* formazioak Iberiar penintsulan hobekien kontserbatutakotzat hartzen dira.
- Hegaztien migrazio-gertaerarako garrantzia handikoa da, eta bere geografia-eremuan dagoen garrantzi handienetarako enklabea da. Aipagarria da ur-benarrizaren igarobideko taldeak erregularoki agertzen direla bertan, hura izanik mundu-mailan arriskuan dagoen Europako paseriforme bakarra.
- Salburua, Uribarri Ganboa urtegiaren atzetik, ur-hegazti bikote habiagile gehien dituen Arabako eta Euskal Autonomia Erkidegoko enklabea da.
- 195 hegazti espezie aipatu dira: EAEn dauden hegaztien % 75. Horietatik gutxi gora behera erdiak lekua berreskuratzearen ondorioz bereziki onura jaso duten ur-ekosistemetara lotuta daude.
- Anfibioentzako enklabe garrantzitsua da eta, haien artean, duen arrisku-maila dela-eta baso-igel jauzkaria (*Rana dalmatina*) nabarmentzen da. Salburua da espezie horretarako Penintsulako gune garrantzitsuenetako bat.
- EAeko apoarmatu korrontezalearen populazio garrantzitsuena dauka, aleen kopuruari dagokionean eta espeziearen kontserbazio-potentzialari dagokionean ere.

- Mundu-mailan arrisku larrian dauden ur-ipurtatsak dituen populazio urrietako bat bizi da bertan.
- Odonatuen eta beste ornogabe batzuen kontserbaziorako interes bereziko eremua da EAEn.

KBEko baltsen artean duen zalantzaezinezko natura-balioaz gainera, hezeguneak beste eginkizun garrantzitsu batzuk betetzen ditu; adibidez: aparteko uhaldiak erregulatzen ditu (Gasteizko hirigunean uholdeen aurka babesten eta akuiferoan nitratoen edukia arintzen lagunduta) eta, azkenik, Gasteizko herritarren olgetako eta ingurumen-sentsibilizaziorako eremu garrantzitsua da, hiriaren «eratzun berdearen» baitan dago eta.

### Kontserbazio-egoera

Salburua KBEa bi aintzira nagusiz (Arkaute eta Betoño) eta beste bi txikiagoz (Durantzarra eta Larregana) osatutako hezegune naturala da. Dena den, hezegune hau ez da EAeko hezegune askok jasan duten eraldaketa-prozesutik at egon. Lautada emankor baten erdian duen kokagunea dela-eta, hezegunea lehertzeko saiakerak oso aspaldikoak dira. Jadanik, 1857. urteaz geroztik labore-lurretarako aprobetxatu ahal izateko drainatze-lanak egin izanaren berri dago.

Betoñoko aintzira zati batean bete eta lehortu zuten 50eko hamarkadan, labore-sail bihurtzeko. Aintzirak San Tomas ibaira drainatzen zuenez, neguan zuen ur-lamina berehala galtzen zen udaberriak aurrera egin ahala. Horrek zaildu egin zuen zingirako landareak eta animaliak finkatzea.

Arkauteko baltsak XIX. mendearen erdialdean drainatu zituzten, eta inguruko hariztia 60ko hamarkadan moztu zuten. Eremua nekazaritza-laboreek hartzen bazuten ere, baso misto txiki bat eta larre heze bat gorde zituzten (aintzira ingurunekeo berezko espezie botanikoekin).

1995etik aurrera, Gasteizko Udalak lekua ingurumenaren aldetik leheneratzeko lanari ekin zion. Hala, zenbait nekazaritza-partzela leheneratu zituen, aintzirak berriro urpetuta. Horiek, Gasteizko akuifero kuaternarioaren azaleratzeek elikatzen dituzte. Leheneratze-lanak ahalegin handiz osatu dira, aintzira inguruko landare-komunitateak berreskuratzeko helburuarekin; batik bat, hariztien eta ur-bazterren baso masei dagokienez.

Azalera hori leheneratzeak errotiko aldaketa ekarri zuen espazioaren harrera-ahalmenean, ur-hegaztiei dagokienean batik bat. Harrezkero, espezie ugari hasi da Salburua erabiltzen. Eremuko hezeguneen gaitasun ekologikoaren hobekuntza ere nabarmendu da. Izan ere, egiaztatu da bazterreko garapena boskoiztu egin da 1995-2002 aldian.

Gaur egun Salburua faunaren kontserbaziorako interes bereziko eremutzat hartzen da, Autonomia Erkidegoaren eta Estatuaren mailako, eta nazioarte mailako flora eta faunaren arriskupeko espezieen populazioen katalogoan sartuta daudelako, eta bertako populazioak garatzeko baldintza nahikoak bitzen dituelako.

Landarediari dagokionean, enklabeak aberastasun floristiko handia du, landare-segida osatzen duten landaredi mota guztiak ordezkatuta baitaude bertan, ur azpiko formazioetatik hasi eta urpetu gabeko lurzoruetako landaredi potentzial zuhaizkarara iritsi arte. Aipatzekoak dira Carex ripariaren formazioak Iberiar penintsulan hobekien kontserbatutakotzat hartzen direla.

Salburua KBEaren hezegune-sisteman habitat hauek biltzen dira: 3140 Landaredi bentikoa duten ur karedunak, 6410 *Molinia caerulea*ko belardi hezeak, 6420 *Scirpus holoschoenus* duten ihidi mediterraneok eta 7230 Istinga basofiloak (zohikaztegi baxu alkalinoak).

Sistema honetan hoberen ordezkatutako habitatak hauek dira: 6420 eta 7230. Gainerako habitatek askoz ere ordezkaritza txikiagoa dute. Aipatzekoa da KBEaren azaleraren zati handi batean habitat horiek mosaikoan banatzen direla, euren artean eta Batasunaren interesekotzat hartzen ez diren beste formazio batzuekin (adibidez, lezkadiak eta ezpata-belardiak).

3140 habitatak (landaredi bentikoa duten ur karedunak) garrantzi txikia du Salburuko hezeguneen barruan. Hala ere, badu interesa, lur gaineko uren eta, oro har, urtarokoan giroetara egokitutako flora berezia biltzen baitu. Sakabanatuta dago *Carex ripariaren* formazioen eta ihidi-larreen artean dauden soilguneetan. Habitat honek hartzen duen azalera oso aldagarria da; neurri handi batean, hezegunearen maneiaren arabera. Garapen handiena hartzen du kubetak garbitu eta desugertzeko eta karramarro gorriaren (*Procamburus clarkii*) populazioak deuseztatzeko lanen ondoren. Krustazeo hori landaredi urtarraren (batez ere, karofitoen) kontsumitzaile handia da.

2015eko irailaren 8a, asteartea

3140 - ONDORIOAK				
	Aldekoa	Desegokia	Txarra	Ezezaguna
<b>Banaketa-eremua</b>	X			
<b>Azalera</b>		X		
<b>Egiturak eta berariazko eginkizunak</b>		X		
<b>Etorkizun-itxaropenak</b>		X		
<b>Kontserbazio-egoera</b>		Desegokia		

*Molinia caerulea*ko belardi hezeak (6410 habitata) beste batzuekin mosaikoan egoten dira beste batzuekin; adibidez, Arkauteko baltsako ihidi mediterraneoekin eta Betoño *Carex*eko formazioekin. Moliniaren ia erabateko nagusitasuneko eremuak mugatuak dira. Betoñoeko baltsan besterik ez dira nabarmentzen. Bertan, *Carex riparia*ko formazioaren kanpoko zerrenda trinkoa osatzen dute. Larreaganako putzuaren ertzean eta Baltsako kanalean ere badago espezie hori, lizardiaren ondoan.

6410 - ONDORIOAK				
	Aldekoa	Desegokia	Txarra	Ezezaguna
<b>Banaketa-eremua</b>	X			
<b>Azalera</b>	X			
<b>Egiturak eta berariazko eginkizunak</b>		X		
<b>Etorkizun-itxaropenak</b>	X			
<b>Kontserbazio-egoera</b>	Aldekoa			

6420 habitata (*Scirpus holoschoenus* duten ihidi mediterraneoak) mosaikoan dago 6410 habitatarekin edo Batasunaren interesekotzat hartzen ez diren beste mota batzuetako landarediarekin (lezkak eta ezpata-belardiak; kolonizatzaileak direnez, ingurune horietako batzuk har baititzakete). Era berean, hezegunearen maneia (aldizka segatuta eta KBEan sartu diren oreinek ihidia kontrolatuta) habitat honen hedadura handiagoan edo txikiagoan eragina duen faktorea da. KBEan, oro har, garapen-maila eta kontserbazio-egoera egokia dute.

6420 - ONDORIOAK				
	Aldekoa	Desegokia	Txarra	Ezezaguna
<b>Banaketa-eremua</b>	X			
<b>Azalera</b>	X			
<b>Egiturak eta berariazko eginkizunak</b>		X		
<b>Etorkizun-itxaropenak</b>	X			
<b>Kontserbazio-egoera</b>	Aldekoa			

7230 *Istinga basifiloak* izendapenaren pean, *Carex riparia* nagusitzen deneko karize handien formazioak sartu dira habitat honetan. Arkauten, *Carex riparia*ren eta *Iris pseudacorus*en formazioak, hezegunea lehenagotik ondoren, hartu egin du ordura arte belardi malba zuridunek hartutako espazioa.

Harrezkero, *Carex riparia* nabarmen areagotu du bere populazioak Salburuan. Hala, Betoñoeko baltsako komunitate hedatuena eta bereizgarriena izateari eutsi dio, Arkauteko baltsan *Iris pseudacorus*en nagusitasuna partekatuta. *Carex riparia* da Salburuko hezegunearen natura-balioa eta kontserbazio-beharra nabarmenen justifikatzen duten landareetakoa.

Komunitate horrek zerrenda gutxi-asko zabalak, putzuak eta aintzirak inguratzen dituztenak, osatu ohi ditu. Horiek, aitzindariak badira ere, ezarri ondoren, erraz zabaltzen dira, lurpeko errizomak igortzeko duten erraztasunagatik. Harremanetan egon ohi dira lezkadiekin (*Phragmites australis*) edota enea-formazioekin (*Typha domingensis* eta *T. latifolia*) eta *Molini*ko belardiekin.

7230 - ONDORIOAK				
	Aldekoa	Desegokia	Txarra	Ezezaguna
<b>Banaketa-eremua</b>	X			
<b>Azalera</b>	X			
<b>Egiturak eta berariazko eginkizunak</b>	X			
<b>Etorkizun-itxaropenak</b>	X			
<b>Kontserbazio-egoera</b>	Aldekoa			
<b>Presioak eta arriskuak</b>				
Lur gaineko uren kutsadura (H01).				
Lurpeko uren kutsadura (H02).				
Baldintza hidraulikoetan eragindako aldaketak (J02): lur gaineko uretako ur-harguneak (J02.06) eta lurpeko uretatik datozenak (J02.07).				
Hiri-eremuak, giza kokaguneak (E01).				
Laboreak (A01).				
Artzaintza-sistemak uztea, artzaintzarik eza (A04.03).				
Errepideak eta autobideak (D01.02).				
Trenbideak, abiadura handiko trenbideak (D01.04).				
Espezie inbaditzaileak eta espezie aloktonoak (I01).				

#### 4.2.2.- SAHASTIAK (EBko 92A0 KODEA)

Justifikazioa
<ul style="list-style-type: none"> <li>- Salburuako KBEan dauden emari txikiko erreken sahashtiek higaduratik babesten dituzte erreka-ertzak, lezkadi eta ezpata-belardietako landareen inbasioa kontrolatzea ahalbidetzen duen itzala ematen dute eta urak arazten laguntzen dute. Halaber, astigar eta lizarren landaretxoei babesa ematen diete, eta lizardiaren leheneratze naturala has dadin ahalbidetu dezakete.</li> <li>- Ibilgu eta baltsei intereseko beste fauna-espezie batzuentzako babeseko eta elikatze guneak ematen dizkie. Espezie horien artean daude, loina, errutilo hegatsgorria eta, ziur aski, Europa mailan interesekoak diren intsektu saproxilikoak. Espezie askoren babesteko eta ugaltzeko leku diren hezegune txikiak garapena bultzatzen dute.</li> <li>- EAEn banaketa mugatua duten beste espezie batzuen (adibidez, igaraba, uhalde-enara eta ur-ipurtsa) berezko habitata eratzen dute.</li> <li>- Espezietan oso aberatsa den flora dute, eta tokiak berezkoa duen biodibertsitatean ekarpen nabarmena egiten dute.</li> <li>- CO<sub>2</sub> xurgatzen dute, ura iragazten dute, ibilguari itzala ematen diote eta uhaldietan geldotze-funtzioa betetzen dute. Hala, uren eta, oro har, ibai-sistemaren kalitatea hobetzen dute.</li> <li>- Korridore ekologiko gisa eginkizun ordezkaezina betetzen dute. Izan ere, populazioen fluxu genetiko ahalbidetuta, lurraldearen funtzionaltasuna ziurtatzen baitute.</li> </ul>

2015eko irailaren 8a, astearta

**Kontserbazio-egoera**

KBEko bai baltsen bazterretan, bai ibai-ibilguetan, sahasiak nagusitzen dira. Baina, KBEaren osaera eta egitura ez dira egokiak KBEaren tarte askotan. Bereziki nabarmena da hori Errekabarri errekaen ibilguan, bertan dagoen nekazaritza-presioa dela-eta.

92A0	Aldekoa	Desegokia	Txarra	Ezezaguna
<b>Banaketa-eremua</b>	X			
<b>Azalera</b>		X		
<b>Egiturak eta berariazko eginkizunak</b>		X		
<b>Etorkizun-itxaropenak</b>		X		
<b>Kontserbazio-egoera</b>		<b>Desegokia</b>		

**Presioak eta arriskuak**

Laboreak (A01). Belardiak eta laboreak ibilguraino bertaraino iristen diren eremuetan daude, eta ibai-bazterreko landaredia narriatu eta sinplifikatzen dute.

**4.2.3.- HARIZTIA ETA LIZARDIA****Justifikazioa**

- *Quercus robur*ren baso eutrofoak edo mesotrofoak haran azpiatalantikoen hondoetan nagusituko lirategiekin (Zuia, Kuartango eta Arabako Lautadako eremuak). Lautadan, masa horiek euren artean isolatutako unada txikiak murriztu dira. Hain zuzen, horrek azaltzen du masa horiek irla-basoen izendapena izatea. Horrek, berez, enklabe horien kontserbazio-beharra justifikatzen du.
- Espezieetan oso aberatsa den flora dute, eta tokiak berezkoa duen biodibertsitatean ekarpen nabarmena egiten dute.
- Arriskuan dauden espezieak hartzen ditu; adibidez, baso-igel jauzkaria (*Rana dalmatina*).

**Kontserbazio-egoera**

Salburua KBEan harizti txiki bat kontserbatzen da, Arkauteko baltsaren mendebaldean, eta «Menditxoa» edo «Arkauteko irla-basoa» izenez da ezaguna. Habitat honen baitan ez da sartu «Lizarrak» behategiaren inguruan dagoen masa, lizardiak Batasunaren intereseko habitat gisa sartzeari erabaki baita, jatorriz hariztia bazen ere. Izan ere, egungo putzugune-baldintzek ez diote masa horri aukerarik emango hariztirantz bilakatzeko. Nolanahi ere, bi habitatek kontserbazio-helburu berak dituzte.

Habitat baten funtzionaltasuna ebaluatzeko onartu ohi diren adierazleetako bat konektagarritasuna da. Kasu honetan, hariztien zatikitzea nabarmena da.

9160 eta 91E0*	Aldekoa	Desegokia	Txarra	Ezezaguna
<b>Banaketa-eremua</b>	X			
<b>Azalera</b>		X		
<b>Egiturak eta berariazko eginkizunak</b>		X		
<b>Etorkizun-itxaropenak</b>		X		
<b>Kontserbazio-egoera</b>		<b>Desegokia</b>		



2015eko irailaren 8a, asteartea

**Presioak eta arriskuak**

Ekosistemen beste asaldura batzuk (J03): habitat baten berariazko ezaugarriak murriztu edo galtzea (J03.01). Habitaten konektagarritasuna murriztea arrazoi antropogenikoen ondorioz (J03.02).

**4.2.4.- BISOI EUROPARRA (*Mustela lutreola*)****Justifikazioa**

Espezie hau habitatei buruzko Direktibaren II. eta IV. eranskinetan jasota dago (Natura Ondareari eta Biodibertsitateari buruzko abenduaren 13ko 42/2007 Legearen II. eta V. eranskinak), eta Europa mailan lehentasunezkoztat jotzen da espezie honen kontserbazioa.

«Galzorian» dagoen espezieztat agertzen da Arriskupean dauden Espezieen Espainiako eta Euskadiko zerrendetan.

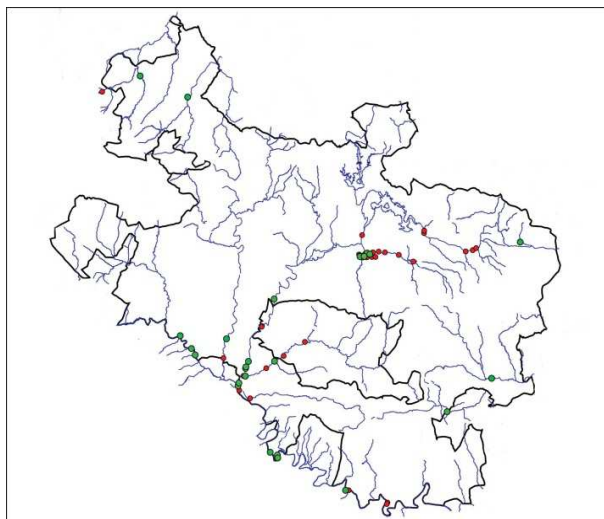
Arabako Lurralde Historikoan, foru-agindu honen bidez onartutako kudeaketa-plan bat du: 322/2003 Foru Agindua, azaroaren 7koa, Arabako Lurralde Historikoan *Mustela lutreola* bisoi europarraren Kudeaketa Plana onartzekoa. Plan horren arabera, Salburua KBEa Interes Berezikiko Eremua da bisoi europarrarentzat.

**Kontserbazio-egoera**

Europan, XIX. mendearen amaierara arte, bisoi europarra Erdialdeko Europa osoan zegoen (Frantziatik Uraletaraino). Gaur egun, ordea, Europako populazioa asko murriztu da, eta bi populazio-gune bakandu soilik geratu dira. Gune bat ekialdean dago, Errusian eta Danubio ibaiaren deltan (Errumania, Ukraina eta Moldavia); bestea, mendebaldean, Frantziako hego-mendebaldean eta Espainiako iparraldean.

Espainian, Ebro ibaiaren goiko eta erdiko tarteetan eta haren ibaiadarretan soilik dago populazio- gune bat. Erkidego hauetan dago banatuta: Euskadi, Nafarroa, Errioxa eta Gaztela eta Leon (Burgos). Espainian 500 ale daudela kalkulatu da.

Araban, populazio-dentsitate handiena Ebro ibaian eta haren ibaiadarretan dago. Ebro, Omecillo, Baia eta Zadorra ibaien arroetako Arabako tarteetan bizi diren bisoiak, populaziogune berekostat har daitezke. Espezieak banako gutxi ditu, urte arteko oparotasun-gorabehera nabarmenez. Egoera horrek agerian uzten du gune horren ahultasuna.



Bisoi europarraren banaketa Araban. 2000-2008 aldian, espeziearen jarraipen-lanen emaitzetatik abiatuta egin da (iturria: Arabako Foru Aldundiaren datu-basea). Zirkulu gorriak: 2000-04ko datuak; zirkulu berdeak: 2005-08ko datuak.

Datu berrien arabera, mustelido hau Salburua KBEan galzorian dagoen espezieztat hartzen da. 2002an KBEan egindako lehen laginketetan, populazio osasuntsua zegoela adierazi zen: mundu-mailan

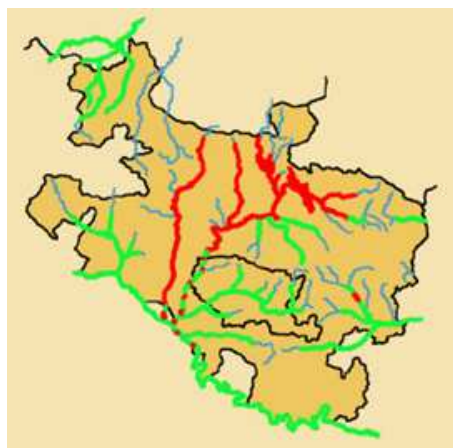
deskribatutako espeziearen dentsitate handienetakoa zeukana. Ondoren bisoi amerikarraren populazioak agertzeak erabateko gainbehera ekarri zuen. Izan ere, gaur egun, bisoi amerikarra ia desagerrarazi arren, eremuan oraindik badagoen espezieetat hartzen da. Dena dela, epe luzera haren biziraupena ziurtatzeko gai izango ez diren banakoak ditu.

ONDORIOAK				
	Aldekoa	Desegokia	Txarra	Ezezaguna
<b>Banaketa-eremua</b>			X	
<b>Populazioa</b>			X	
<b>Espeziearen habitata</b>	X			
<b>Etorkizun-itzaropenak</b>			X	
<b>Kontserbazio-egoera</b>			<b>Kaskarra</b>	

#### Presioak eta arriskuak

##### Bisoi amerikarra:

Espezie inbaditzaileak eta espezie aloktonoak (I01). Espezie aloktonoa, Zadorra ibaiko beheko eta erdiko tarteetan finkatutakoa. Haren txoko ekologikoak bisoi europarrarenaren ia berberak dira. Hortaz, haien arteko lehia dago Salburuko hezeguneak leheneratu zirenetik. Bisoi amerikarra deuseztatzeko etengabeko lan bizia egin da.



Bisoi europarraren banaketa (berdez) eta bisoi amerikarrarena (gorriz) Arabako lurraldean. Iturria: Arabako Foru Aldundia, 2009.

##### Ibai-ekosistemaren asaldura:

- Oihanpea ezabatzea (B02.03).
- Basoberritserik gabeko baso-aprobetxamendua edo leheneratze naturala (B03).
- Errepideak eta autobideak (D01.02).
- Lur gaineko uren kutsadura (H01).
- Kanalizazioak eta ur-desbideratzeak (J02.03).
- Asaldurak ur kontinentaletako bideen egituretan (J02.05.02).
- Lur gaineko uretako ur-harguneak (J02.06).

#### 4.2.5.– HEGAZTI FAUNA URTARRA ETA UR BENARRIZA (*Acrocephalus paludicola*)

##### Justifikazioa

Salburua, leheneratu denetik, funtsezko enklabea bihurtu da ur-hegaztientzat. Hegaztien Direktibaren eranskinean eta Arriskuan dauden Espezieen Euskadiko Zerrendan aipatutako hegazti-espezie ugariaren agerpenaren berri dago.

KBEa nabarmendu egiten da EAEn ugalketako gune bakarra izateagatik *Himantopus himantopus*, *Anas querquedula*, *Nycticorax nycticorax* eta *Ixobrychus minutus*, eta esparru geografikoan oso urriak ere diren beste beste batzuentzat; hala nola: *Aythya fuligula*, *Charadrius dubius*, *Anas clypeata* edo *Rallus aquaticus*.

Bertan, penintsulan arriskuan dauden beste espezie batzuen agerpena dago (igarobidean edo negupasan). Besteak beste, hauek dira: *Podiceps nigricollis*, *Ardeola ralloides*, *Ardea purpurea*, *Ciconia nigra*, *Ciconia ciconia*, *Platalea leucorodia*, *Circus aeruginosus*, *Porzana porzana*, *Porzana pusilla*, *Recurvirostra avosetta*, *Gallinago gallinago*, *Numenius arquata*, *Chlidonias hybridus*, *Chlidonias niger*, *Streptopelia turtur*, *Alcedo atthis*, *Riparia riparia*, *Acrocephalus paludicola*.

Salburua KBEa sedimentazio-leku garrantzitsua da Iberiar penintsulan, ur-benarrizaren (*Acrocephalus paludicola*) udazkeneko migrazioan. Espezie hori arriskuan dago Europan, eta sartuta dago Hegaztien Direktibako I. eranskinean, Bernako Hitzarmenaren II. eranskinean eta Bonnekoko Hitzarmenaren II. eranskinean. Gainera, interes berezikotzat katalogatuta dago Arriskuan dauden Espezieen Espainiako Zerrendan eta interes berezikotzak Arriskuan dauden Espezieen Euskadiko Zerrendan. Ornis Batzordeak jasotako Salburuko espezie bakarra da.

Uhalde-enara (*Riparia riparia*) «kalteberatzat» katalogatuta dago Arriskuan dauden Espezieen Euskadiko Zerrendan. Arabako Lurralde Historikoan kudeaketa-plan bat du 2000. urtetik. Kudeaketa Planaren arabera, Zadorra ibaiaren eta horren ibaiadarren erdiko tartea (Gasteizko, Arrazua-Ubarrundiako eta Elburgoko udalerririk) espezie horren banaketa naturaleko eremuan daude. Bertan, aipatutako Kudeaketa Planaren aurreikuspenak aplikatzen dira.

Ur-hegazti negutarrentzat Arabako bigarren hezegune garrantzitsuena da, eta Salburua KBEa, Uribarri Ganboa urtegiaren atzetik, ur-hegazti bikote habiagile gehien dituen Arabako enklabea da.

##### Kontserbazio-egoera

###### Ur-benarriza

Salburua KBEan espezie bereziena, duen bakana izateagatik eta duen kontserbazio-egoera kaskarragatik, ur-benarriza (*Acrocephalus paludicola*) da. Oro har arriskuan dago eta lehentasunezko kontserbazio-espezie bat da Europan. Egiaztatu da Salburua KBEan espezie honen agerpen garrantzitsu eta jarraitua dela haren migrazioetan. Horren ondorioz, 2012an, SEO/Birdlife erakundeak Hegaztientzako Leku garrantzitsutzat (IBA) sartu du Salburua. Aintzira inguruko tamaina txikiko larreei (ihidi-belardiak eta antzekoak) lotutako espeziea da. Horiek, oro har, abeltzaintza estentsiboaren edo segatzearen bidez mantentzen dira. Salburuan larre batzuk espeziea bultzatzeko maneiatzen dira; batik bat, Betoño inguruan, bertan ez baitago azindaririk. Paseriforme honen populazioa eraztuntze zientifikoko estazio baten bidez monitorizatzen da 2003tik, eta KBEak haren migrazioan duen garrantzia egiaztatu da.

###### Ur-hegazti negutarrak

Salburuko hezeguneen leheneratzeak hobekuntza nabaria ekarri du berekin ur-hegaztien negupasarako enklabe egokien eskuragarritasunean. Gaur egun, Salburua, zenbakiei dagokienean, Arabako bigarren lekurik garrantzitsuena da hegazti mota honentzat, eta laugarrena Euskal Autonomia Erkidegoan, Nerbioi ibaiaren itsasadarraren, Urdaibairen eta Uribarri Ganboaren ondoren. Gainera, aintzira hauetako negupasaren aberastasuna eta dibertsitatea oso nabaria da. Izan ere, urtaro horretan eta latitude hauetan espero diren hegazti negutar gehienak daude bertan. Horietako batzuk aintzira hauetan biltzen dituzte euren banako gehienak Erkidegoaren mailan. Azkenik, agertzeko arriskuan dauden zenbait espezie hartzen dituen lekua da, eta horrek nabarmen areagotzen du eremuaren garrantzia negualdian, eta berori kontserbatzeko interesa ere.

Ur-hegazti negutarren artean, honako hauek dira aipagarrienak: basahatea, kopetazuria, ipar-ahatea, ahate mokozabala, murgilari europarra eta antxeta mokogorria.

Eremuan agertu ohi diren beste espezie batzuk hauek dira: amiamoko zuria (*Ciconia ciconia*), ipar-ahatea eta ahate buztanluzea (*Anas strepera* eta *Anas acuta*), zingira-mirotza (*Circus aeruginosus*), txirri arrunta (*Calidris alpina*) eta martin arrantzalea (*Alcedo atthis*). Bi anatidoak kalteberatzen hartzen dira Europa osoan; eta, hala ere, ehiza-espezietzat hartzen dira Espainian. Arriskuan dauden baina orain arte noizbehinka agertzen diren beste espezie batzuk hauek dira: txilinporta lepo-beltza (*Podiceps nigricollis*), txori zezen arrunta (*Botaurus stellaris*), abozeta (*Recurvirostra avossetta*) eta kurlinta handia (*Numenius arquata*).

Gainera, Salburua da Autonomia Erkidegoko hezegune bakarria borrokalariaren (*Philomachus pugnax*) aleek negupasa egiten dutena, eta ahate buztanluzearen (*Anas acuta*) eta ahate txistulariaren (*Anas penelope*) Erkidegoko kontzentrazio handienak biltzen dituenak. Zertzeta arruntaren (*Anas crecca*) eta ipar-ahatearen (*Anas strepera*) kasuan, Erkidegoaren mailan kontingente negutar nagusiak dira, Uribarri Ganboako urtegiarekin batera.

#### Habiagileak

Salburua, urteak direla, Uribarri Ganboa urtegiaren atzetik, hegazti bikote habiagile gehien dituen Arabako eta Euskal Autonomia Erkidegoko enklabea da. Espezie ugariak hauek dira: basahatea, ipar-ahatea, murgilari europarra, kopetazuri arrunta eta txilinporta arrunta.

Espezie zehatzei dagokienean, Salburua nabarmendu egiten da Erkidegoan hegazti hauek hazteko gune bakarria izateagatik: amiltxori txiki arrunta (*Ixobrychus minutus*), amiltxori arrunta (*Nycticorax nycticorax*) eta udako zertzeta (*Anas querquedula*). Salburuan eskualde-mailan urriak diren beste espezie ugaltzaile batzuk hauek dira: koartza hauskara (*Ardea cinerea*), ahate mokozabala (*Anas clypeata*), ipar-ahatea (*Anas strepera*), murgilari europarra (*Aythya ferina*), murgilari mottoduna (*Aythya fuligula*), txirritxo txikia (*Charadrius dubius*) eta zingira-mirotza (*Circus aeruginosus*).

Hegazti horietako batzuk bakanak dira habiagile gisa Iberiar penintsulan; batik bat udako zertzeta (*Anas querquedula*), ahate mokozabala (*Anas clypeata*) eta murgilari mottoduna (*Aythya fuligula*). Azkenik, aipatzekoa da Salburuan Autonomia Erkidegoaren esparruan arriskupekotzat hartutako hegaztiak ugaltzen direla; besteak beste: txilinporta arrunta (*Tachybaptus ruficollis*) eta murgil handia (*Podiceps cristatus*), lehen aipatutako amiltxori txiki arruntaz eta amiltxori arruntaz gainera.

Uhalde-enara 2013an ugaltzen hasi da Salburua KBEan, espezie horrentzat apropos eraikitako kolonia artifizial batean. Errekaleor errekan dago haren ugaltze-puntu natural gertuenekoa, KBEtik kanpo badago ere.

#### **Presioak eta arriskuak**

Faktore mugatzaile nagusia da habitat naturalaren eskasia hezegunea eta horren ingurunea eraldatu izanaren ondorioz; funtsean, hiri- edo industria-partzela gisa (E01-E06) eta nekazaritza eta abeltzaintzako erabilera gisa (A01). Hiri-eraldaketa, era berean, hegaztien gainean beste presio batzuk dakartza berekin; hala nola:

- Soinu- eta argi-kutsadura. Horrek sorraraz ditzake ihesak, gaueko migratzaileen desorientazioa, gaueko harraparitza-tasak areagotzea, etab. Kutsadura horren jatorria dira auzo berria eta harekin lotzeko kale berri argiztatuak, eta Ertzaintzaren akademiako instalazioak (helikoptero-hegaldiak, tiro-praktikaldiak, foku-argiztapena, etab.), edota gertu dauden BAKHaren kirol-eremuak eta Deportivo Alavesenak (foku-argiztapena, megafonia, etab.).
- Beste arrazoi batzuk dira erabilera publikoarekin (G05) lotutako presioak areagotzea: garai sentikorretan zakurrak aske egotea, espezie exotiko inbaditzaileak (I01) askatzea, etab.

Ur-benarrizari dagokionez, ezinbestekoa da tamaina txikiko aintzira inguruko larreak belarjalerik edo mozketarik gabe bilakatzea (A03.03-A04.03), bertako habitataren biziraupena ziurtatzeko.

**4.2.6.– BASO IGEL JAUZKARIA (*Rana dalmatina*)****Justifikazioa**

Habitategi buruzko Direktibaren IV. eranskinean dago espezie hau. «Kaltebera» kategoria du bai Arriskuan dauden Espezieen Euskadiko Zerrendan, bai Espainiakoan ere.

*Rana dalmatina* espeziea oso hedatuta dago Europan, eta Iberiar penintsulan du hego-mendebaldeko banaketa-muga. Penintsulan oso banaketa urria du espezie honek: Araba eta Nafarroa arteko ur-banalerroaren isurialde mediterraneora mugatzen da (isurialde atlantikoko aipamen bakarra dago Araban, eta haren agerpena Katalunian eztabaidagarria da), hariztiaren agerpenari lotuta dago eta, ziur aski, Arabako populazioa da espeziearen hegoaldeko muga (Europaren erdialderaino hedatzen da modu irregularrean). Ur geldoen masa (natural edo artifizial) iraunkorrak dituzten ur-landaredi ugari hariztiei lotuta dago.

Lortutako emaitzek argiro aditzera ematen dute Arabako Lautadako baso-igel jauzkariren populazioa hondar-egoeran dagoela. Haran hondoko antzinako hariztiei (inguruko mendilerroen oinei lotutakoek) populazio osasuntsua hartu zuten antza, eta horien aztarnek oraindik diraute espeziearentzako gune garrantzitsuentzat penintsulan.

Salburuko baso-igel jauzkaria Iberiar penintsulako garrantzitsuenetakoa da arriskuan dagoen anuro honentzat.

**Kontserbazio-egoera**

Salburuan urteak direla egiten ari diren anfibioen monitorizazio-kanpainen emaitzak kontuan izanda, itxura guztien arabera, azken hamarkadan banakoen kopuruan jaitsiera nabarmena izango da (Ekos, S.L., 1999, 2006; Paga, 2008, 2010), baita haien banaketa-eremuan ere (jarraipen horien arabera, KBEaren ekialdekoko sektoreetara mugatzen baita; hau da, Arkauteko baltsaren ingurunera). Horrekin kontraesanean, 2011tik aurrera egindako jarraipenetan, igoera handia erregistratu da KBEaren multzoko erruteetan: 80 unitate inguru. Dena den, hori egiaztatu beharko da datozen urteetan. Enklabe honen inguruko populaziozenbatespenari buruzko datu horietan oinarrituta, populazioa 290 bat banakoa izango litzateke. Era berean, 2011 ezker, beste errute-eremu bat aurkitu da Duranzarreko aintziran, eta horrek baieztatu egiten du espeziearen ugaltze-agerpena KBEaren mendebaldeko sektorean. Nolanahi ere, dagoen habitata kontuan izanda (askoz ere populazio ugariagoa har zezakeen), agerian da egoera onberago hori galarazten duten presio-faktoreak daudela.

**ONDORIOAK**

	Aldekoa	Desegokia	Txarra	Ezezaguna
<b>Banaketa-eremua</b>			X	
<b>Populazioa</b>			X	
<b>Espeziearen habitata</b>		x		
<b>Etorkizun-itxaropenak</b>				x
<b>Kontserbazio-egoera</b>			<b>Kaskarra</b>	

**Presioak eta arriskuak**

Salburuko hezeguneei eta hariztiei historian zehar izan duten eraldaketaren ondorioz, espeziea galzorian egon da hezeguneei leheneratzeko proiektuari ekin zitzaionean, joan den mendeko laurogeita hamarrek hamarkadaren hasiera aldean. Harrezkero, espezieak nabarmen areagotu zituen bere banaketa-eremua, beste gainbehera bat hasi arte (aurreko atalean zehaztu denez).

Presio-faktore nabarmen eta egiaztatuen artean dago espezie exotiko inbaditzaileen (IO1) errute-harraparitzan eta zapaburuetan izandako tasa-igoera. Batez ere, arrain harrapariak (eguzki-arraina, black-bass, lutxo) eta karramarro gorria dira. Horien populazioak finkatzen joan dira urtez urte, eta anfibioen komunitate osoaren gainean eragin kaltegarria izan dute.

Espeziearentzat erabilgarri dagoen habitata ez dirudi faktore mugatzailea denik. Izan ere, baso helduak haren ingurune-ekologiko aproposa badira ere, ez dio uko egiten kalitate eskasagoko espazioetan bizitzeari (heskaiak, ur-bazter gazteak, basoberritzeak...); baldin eta estaldura egokia ziurtatzen badiote eta ugaltzeko gune egokiak badaude (Salburuko zati handi batean bezala).

Salburuko populazioaren isolamendu birtualak arrisku-faktore bat dakar berekin. Hori zuzentzeko, baso-korridore ekologikoak ahalbidetu litezke; leku hau hurbileko populazioekin lotuta. Ildo horretatik, nabaria da KBEaren hegoaldean dagoen Maumea irla-hariztia eta Txarakas mendiaren ingurunea.

Oreinak egoteak espeziearen gainean izan dezakeen eragin kaltegarria, Arkauteko harizti eutrofikoaren oihanpeak baitituzte elikagai (hariztiaren bakantzea dakarte), ez da behar adina egiaztatu.

#### 4.2.7.- APOARMATU KORRONTEZALEA (*Mauremys leprosa*)

##### Justifikazioa

Apoarmatu korrontezale sartuta dago Habitatai buruzko 92/43/EEE Direktibaren II. eta IV. eranskinetan (Natura Ondareari eta Biodibertsitateari buruzko abenduaren 13ko 42/2007 Legearen II. eta V. eranskinak), eta Arriskuan dauden Espezieen Euskadiko Zerrendan «kalteberatzat» sailkatuta dago.

Arabako lurraldean, orain arte, apoarmatu korrontezaleen bi populazio ziur asko ugaltzaileen berri dago: Tertangako baltsakoa, Amurrion, eta Salburukoa. Azken hori da banako kopuru handiena duena. EAEn, beste baten berri dago soilik: Bolueko hezegunean (Getxo, Bizkaia).

Salburua KBEak EAeko apoarmatu korrontezalearen populazio garrantzitsuena dauka, aleen kopuruari dagokionean eta espeziearen kontserbazio-potentzialari dagokionean ere. Kontuan izanik espezie hau Arriskuan dauden Espezieen Euskadiko Zerrendan eta Eusko Jaurlaritzako Lehentasunezko Espezieen Zerrendan sartuta dagoela, populazio honen kontserbazioak garrantzi berezia hartzen du.

##### Kontserbazio-egoera<sup>11</sup>

2002an Salburuan egin ziren lehen harrapaketatik 2013ra arte, KBEan identifikatu dira apoarmatu korrontezaleen 54 ale eta apoarmatu istilzaleen bi ale. Gainera, zenbait taxon exotikotako 49 apoarmatu erauzi dira ingurunetik: *Trachemys scripta ssp.* (22), *Graptemys pseudogeographica* (2) eta *Ocadia sinensis*.

Apoarmatu korrontezale gehienak Arkaute inguruan harrapatu dira. Betoñoko baltsan harrapatu da taxon exotikoei dagozkien aleen kopuru handiena.

Egindako jarraipenen emaitzek erakusten dutenez, tamaina-mailaren parte handi bat hartzen duen adin-egitura dago (gazteak barne direla). 2013an, lehen jaioberri bat harrapatu zen. Hortaz, dagoeneko zehazki ziurta daiteke eremuan errekrutatze naturala izan dela; are gehiago, aurreko urteetan erregistratutako eme haurdunen inguruan aurreko urteetan erregistratutako datuak kontuan izanda.

Hain ale gazte gutxi harrapatu izanaren arrazoiak bi hauek izan daitezke:

- 1) Ale gazteenak harrapatzeko zailtasun handiagoa izatea; erabilitako tranpa-teknikengatik edota ale gazteenek beste mota bateko habitata erabiltzeagatik.
- 2) Ale gazteenak benetan urriak izatea (urtero arrakastaz ugaltzen ez diren animalia urtetsuengandik espero daitekeenez).

Biziraupenari eta errekrutatzeari buruzko analisia ez da bukatzen populazioak gora edo behera egiten badu. Hortaz, pentsa daiteke datu-segida ez dela behar adina luzea hain urtetsuak diren animalien populazio-gorabeherak jasotzeko.

Gutxi dakigu populazio honen benetako egoerari buruz, haren jarraipenak denbora gutxi daramalako eta urte-segida handiagoa beharko lukeelako. Gomendagarria litzateke populazio honen gutxieneko monitorizazio-ahaleginari eustea, EAEn orain arte aurkitu direnetakoen ezaugarri hoberenak biltzen baititu.

<sup>11</sup> Buenetxea, X., Paz-Leiza, L. & Larrinaga, A.R. (2009). Salburua parkeko bertako apoarmatuen populazioak ezaugarritzeko eta apoarmatu exotikoen populazioak kontrolatzeko hirugarren kanpaina. 2010. urtea. Ingurugiro Gaietarako Ikastegia. Gasteizko Udala.

2015eko irailaren 8a, asteartea

2003 ezkerro, Salburuan ez da berriro apoarmatu istilzalearen (*Emys orbicularis*) alerik harrapatu. Beraz, ez dirudi hezegunean haren populazioaren bat kontserba daitekeenik.

ONDORIOAK				
	Aldekoa	Desegokia	Txarra	Ezezaguna
Banaketa-eremua		x		
Populazioa				x
Espeziearen habitata	x			
Etorkizun-itzaropenak				x
Kontserbazio-egoera		Desegokia		

#### Presioak eta arriskuak

Arrisku handiena da apoarmatu exotikoak egotea (I01).

#### 4.2.8.– KIROPTEROAK

##### Justifikazioa

Salburua KBEan dauden kiroptero-espezie guztiak Habitatar buruzko Direktibaren II. eta/edo IV. eranskinetan sartuta daude.

Gainera, *Rhinolophus ferrumequinum* eta *Myotis blythii* kalteberatzat katalogatuta daude Arriskuan dauden Espezieen Euskadiko Zerrendan, baita Espainiakoan ere.

*Myotis daubentonii*, *Nyctalus leisleri* eta *Nyctalus noctula* «interes berezikotzat» katalogatuta dago aipatutako Euskadiko Zerrendan.

##### Kontserbazio-egoera

KBEan, honako hauek aurkitu dira: ferra-saguzar handia (*Rhinolophus ferrumequinum*), tarteko arratoi-belarria (*Myotis blythii*), ibaiertzeko saguzarra (*M. daubentonii*), saguzar arrunta (*Pipistrellus pipistrellus*), saguzar mediterranea (*Pipistrellus pygmaeus*), kuhl pipistrela (*Pipistrellus kuhlii*), baratze-saguzarra (*Eptesicus serotinus*), gau-saguzar txikia (*Nyctalus leisleri*) eta gau-saguzar ertaina (*Nyctalus noctula*).

Ferra-saguzar handia (*Rhinolophus ferrumequinum*) eta tarteko arratoi-belarria (*Myotis blythii*) espezieak Habitategi buruzko 92/43/EEE Direktibaren II. eta IV. eranskinetan sartuta daude.

Lehen saguzarrak, funtsean, gau-azturak ditu, ubikista da eta banaketa zabala du. Oro har, populazio handietatik eta oso eremu gizatiartu eta narriatuetatik kanpo dago. Saguzar horrek aztura litofiloak edo harpetarrak ditu eta, zenbaitetan, giza eraikuntzetan babesten da (eraikin, eliza eta abarren goitegiak).

Haren agerpena 1997an aipatu zen, Elorriagako elizan sei banakok osatutako kolonia aurkitu zutenean. 2002ko maiatzean ere aurkitu zuten (orduan, bost ale) eliza beraren barruan. 2009an egindako azterketan, ale bakarria aurkitu zuten, bakarrik ehizatzen zuena landaredi-tunel natural batean, Arkauteko baltsaren eta Larreganako aintziraren artean. Oso espezie urritzat hartzen da KBEan.

Tarteko arratoi-belarria (*Myotis blythii*), aurrekoa bezala, Habitategi buruzko Direktibaren II. eta IV. eranskinetan sartuta dago.

Estepa eta belardietako ohiko espeziea da, eta hedatu egin da bigarren maila batean segatze-belardiak eta larre artifizialak erabilia. Babesleku gisa, lurpeko barrunbeak eta, neurri txikiagoan, eraikinen edo uharken goitegiak erabiltzen ditu. Gregarismo handiko eta banakoen berritze moteleko espeziea da.

2002. urtean, Elorriagako elizan ale bakarria aurkitu izanaren berri eman zen. Ferra-saguzar handiaren koloniaren antzera (leku beretik desagertuta dago ere), itxuraz litekeena dela duela gutxi gangaren estalkian egindako eraberritze-obren ondorioz, bi espezieek babesleku hori utzi izatea.

2009an egindako erroldetan, ez da espeziea aurkitu. Etorkizuneko azterketetan argituko da espezieak KBEan jarraitzen duen.

Espazio hau kudeatzen duen organoak KBEan egiten ari den kiropteroen jarraipen-lanaren ondorioak kontuan izanda, Salburuko egungo saguzar-komunitatea espezie antropofiloek osatzen dute (beraz, haien banaketa naturaleko eremuaren zatirik handienean sarrienak eta ugarienak dira). Parkean aurkitutako espezieen mota eta kopuru urria ezin zaizkio egotzi ingurunearen karga trofikoaren ahalmenari (handia baita); baizik eta, gehienbat, aztura fitofiloak dituzten espezieentzako eguneko babesleku egokirik ezari (zuhaitz handiak eta urtetsuak dituzten basoak) edo aztura harpetarrak dituztentzako eguneko babesleku egokirik ezari (lurpeko barrunbeak).

Salburua KBEan saguzarrentzat 95 babes-kaxa ipintzeak bultzatu egin du bertan kiropteroak agertzea. 2013an horien % 70 okupatu dute, batik bat, *Pipistrullus pygmaeus* espezieak, baina, baita ere, *Pipistrellus kuhlii* eta *Nyctalus noctula* espezieek.

ONDORIOAK				
Kiropteroen komunitatea	Aldekoa	Desegokia	Txarra	Ezezaguna
Banaketa-eremua				X
Populazioa				X
Espeziearen habitata		X		
Etorkizun-itxaropenak				X
Kontserbazio-egoera				Ezezaguna

#### Presioak eta arriskuak

KBEan aurkitutako espezieen mota eta kopuru urria ezin zaizkio egotzi ingurunearen karga trofikoaren ahalmenari (handia baita); baizik eta, gehienbat, aztura fitofiloak dituzten espezieentzako eguneko babesleku egokirik ezari (zuhaitz handiak eta urtetsuak dituzten basoak) edo aztura harpetarrak dituztentzako eguneko babesleku egokirik ezari (lurpeko barrunbeak).

#### 4.2.9.- KOMUNITATE IKTIKOA: LOINA (*Parachondrostoma miegii*), ERRUTILO HEGATSGORRIA (*Achondrostoma arcasii*)

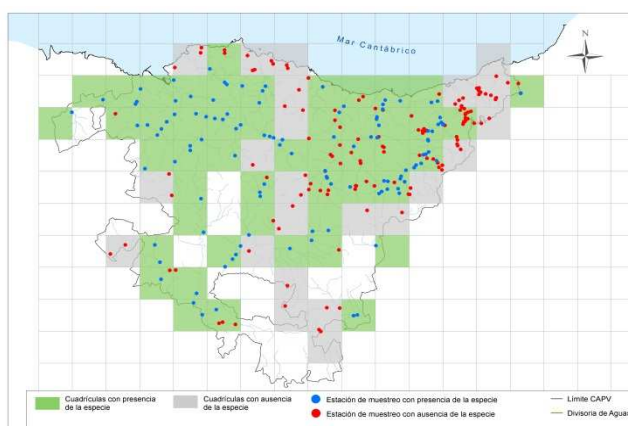
#### Justifikazioa

Salburua KBEan dagoen arrain-faunaren baitan, aipatzekoak dira errutilo hegatsgorria (*Achondrostoma arcasii*) eta loina (*Parachondrostoma miegii*). Bi espezieak Iberiar penintsulako endemikoak dira eta Habitategi buruzko Direktibaren II. eranskinean daude jasota (abenduaren 13ko 42/2007 Legearen II. eranskina).

#### Kontserbazio-egoera

**Loina** EAEn zabal banatutako espeziea da. Hiru lurralde historikoetan agertzen da, Ebroren arro guztietan (Omecillotik, mendebaldean, Araia-Arakil eta Egaraino, ekialdean), baita arro kantauriar guztietan ere, salbuetsita Oiartzun, Urumea eta Lea ibaiak. Isurialde kantauriarreko populazioek goranzko joera izan dute azken bi hamarkadetan, uren kalitatea hobetzearekin lotuta. Espero da joera horrek jarraituko duela epe labur eta ertainera, artoa saneatzeko sistemak garatzen diren heinean.





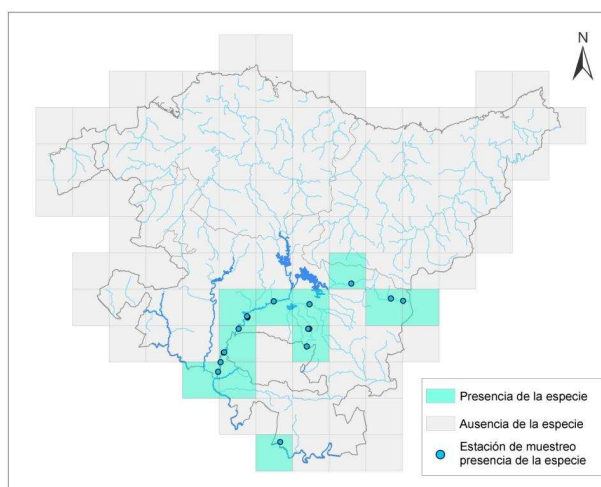
Zadorraren arroan badagoela egiaztatu arren, ezezaguna da populazioaren tamaina. Zadorra ibaiaren ardatzean kokatutako estazioetako datuak eskuragarri daude. Horien arabera, azken urteetan 100 m<sup>2</sup>-ko 1-3 banakoren dentsitateak lortu dira.

**Errutilo hegatsgorria** espeziei endemikoa da penintsularen iparraldeko erdian, eta ez dago kantauriar erlaitzean eta Kataluniako ibaietan. Euskal Autonomia Erkidegoan, haren agerpen naturala mugatu egiten da Arakil ibaiaren arrora (horren goi-ibarra besterik ez dago EAeko lurraldean) eta Zadorra ibaiaren arrora (gune jakin batzuetan oso sarria da).

Euskal Autonomia Erkidegoko uren kalitatearen jarraipena egiteko sarearen arabera, Zadorra ibaiaren erdiko eta beheko eremuan harrapatu da. Populazio horiei, Salburuan daudenak gehitu beharko litzaizkieke.

Errutilo hegatsgorria Habitategi buruzko Direktibaren II. eranskinean sartuta badago ere, ez dago Arriskuan dauden Espezieen Euskadiko Zerrendaren baitan. «Kalteberatzat» hartzen da, bai maila orokorrean, bai Estatuko mailan. Izan ere, aurreikusita dago datozen hamar urteetan haren populazioa nabarmen murriztuko dela. Murrizketa horren arrazoia da espezieen okupazio-eremua eta/edo haren habitataren kalitatea txikiagotu dela, espezie aloktonoen hedaduraren eraginez, eta errutilo hegatsgorria agertzen deneko ibilguetan kanalizazio-lanak egiteko eta presak eraikitzeak dauden proiektuen eraginez, baita aurreikustekoak diren uren kutsadura-agerraldien ondorioz ere. Hau da, behatu ez den populazio-murrizketa da; baina, egungo inguruabarrak kontuan izanda, murrizketa hori ia berehala izango dela aurreikusi da.

Euskal Autonomia Erkidegoaren lurralde-esparruan, eskuragarri dauden datuen eskasiak eragotzi egiten du antzeko aurreikuspen bat egitea; gainera, ezin da ere ziurtatu lehen populazio-murrizketarik egon denik, horren susmoa baldin badago ere.



Espeziearen banaketa 2000-2009 serieran

Salburua KBEan, arrain-espezie inbaditzaileen gero eta kolonizazio handiagoarekin batera etorri da bi espezieen atzerantzko bilakaera. Bilakaera hori KBEaren barruan monitorizatu da, arrantza elektrikoko

kanpaina erregularren bidez, EAEko Barne Hezeguneen Kalitate Ekologikoaren Jarraipen Sarearen barruan, URAK koordinatuta, baita KBEa kudeatzen duen taldeak arrain inbaditzaileak kontrolatzeko aldizka egiten dituen kanpainen bitartez ere. Hala, egiaztatu ahal izan da leheneratze-lanen hasieran (1995-2000) bi espezieak ohikoak zirela bai Betoñoko baltsaren mendebaldeko sektorean, bai Arkauteko baltsaren ekialdeko ingurunean. Espezie harrapariak arian-arian kolonizatu dute eremua. Horien artean, honako hauek daude: ganbusia (*Gambusia holbrokii*), perka amerikarra (*Micropterus salmoides*), lutxoia (*Esox lucius*) eta eguzki-arraina (*Lepomis gibbosus*). Horren ondorioz, bertako espezieen populazioak higatuz joan dira, oraingo egoerara iritsi arte: Betoñoko baltsan desagertuzat hartzen dira, eta Arkautekoan oso egoera larrian. Nabarmendu beharra dago hezegunearen ekologian inpaktu handia duen beste espezie inbaditzaile baten agerpena –karpa (*Cyprinus carpio*)–. Espezie horrek bertako espezieak harrapatzen ez baditu ere, hain belarjalea denez eta tamaina handia duenez, nabarmen baldintzatu dezake urpetutako landaredi-larrediak eta uren uhertasuna eta oxigenazioa, eta horrek eremuko bertako bi espezieen habitata narriatzen lagundu dezake.

Bertako bi espezieen beste faktore mugatzaile bat izan daiteke KBEan erruteko gune egokiak ez egotea. Izan ere, horiek ibai-goiburuko eremuetan egon ohi dira. Hala ere, ez dirudi iraganean faktore horrek galarazi duenik eremuan bi espezieen populazio osasuntsuak agertzea.

#### ONDORIOAK BI ESPEZIEENTZAT

ONDORIOAK				
	Aldekoa	Desegokia	Txarra	Ezezaguna
Banaketa-eremua		X		
Populazioa			X	
Espeziearen habitata		X		
Etorkizun-itxaropenak		X		
Kontserbazio-egoera			Kaskarra	

#### Presioak eta arriskuak

- Espezieak sartzearen ondoriozko antagonismoak (K03.05).
- Lur gaineko uren kutsadura (H01).

#### 4.2.10.– Kontserbazio-interesa duten artropodoak

##### Justifikazioa

Salburua KBEak *Carabidae* koleopteroen komunitate garrantzitsuenetakoa du Iberiar penintsulan.

Salburuko hezeguneak odonatuen kontserbaziorako interes bereziko eremua dira EAEn.

KBEan, honako espezie hauen agerpena aipatu da: *Lucanus cervus* eta *Rosalia alpina* koleopteroak, *Coenagrion mercuriale* odonatu eta *Euphydryas aurinia* lepidopteroa.

4 espezieak Habitategi buruzko Direktibaren II. eranskinean daude jasota.

##### Kontserbazio-egoera

Ez dago datu kuantitatiborik zehaztasunez ezartzeko haien populazioen egoera eta joera. KBEan, odonatuei buruzkoa da informazio gehien dagoena. 2009ko azken azterlanaren arabera, Salburuko hezeguneak Euskal Autonomia Erkidegoan odonatuak kontserbatzeko interes bereziko eremuetako bat da; nahiz eta, ziur aski, haien dibertsitatea bere osotasunean inbentarioan jasota ez dagoen. Bertan daude *Coenagrion mercuriale* eta *Coenagrion scitulum*.

2015eko irailaren 8a, asteartea

Arkanbelea (*Lucanus cervus*)

Koleoptero hau Habitategi buruzko Direktibaren II. eranskinean dago jasota, eta «interes berezikotzat» Arriskuan duden Espezieen Espainiako Zerrendan. Bestalde, Europako Basa Bizitza eta Ingurune Naturala Kontserbatzeari buruzko Bernako Hitzarmenak III. eranskinean jasotzen du espeziea (espezie «babestuei» buruzkoan).

Euskal Autonomia Erkidegoan espezie hau, funtsean, haritz-basoei dago lotuta (*Q. robur*, *Q. faginea*, *Q. humilis* subsp. *Pubescens*). Baina, era berean, hainbat zuhaitz- eta zuhaixka-espeziek osatutako edozein baso misto hostoerorkor koloniza dezake.

*Coenagrion mercuriale*

Salburuan erregistratutako artean, arrisku-maila handieneko odonatua da. Habitategi buruzko Direktibaren II. eranskinean jasotako espeziea da. Gainera, Bernako Hitzarmenaren II. eranskinean agertzen da.

Tamaina txikiko ur ibilietan bizi da, azaleratzen den landaredia dutenetan. Hori bat dator Eraztun Berdeko estazioetan harrapatutakoarekin; batez ere, San Tomas eta Errekaleor erreka bideratzeko ibilguan.

Eraztun Berdeko parkeetan aurkitu da Salburuan (bertan sarriagoa da), baita Zabalganan ere.

Espezieak Espainian berehalako arriskurik ez badu ere, haren kontserbazio-arazo handiena da ugaltzen deneko habitat mota bakantzea da. Mota horretako ibilguak babestu edo leheneratzeak ahalbidetu egingo luke espezie honen populazioak mantentzea edo areagotzea.

Zingira-dontzeila / *Euphydryas (Eurodryas) aurinia*

Habitategi buruzko Direktibaren II. eranskinean jasota dago. Espezie euroasiarra da, Iberiar penintsula osoan zabal hedatutakoa, Ebro eta Guadalquivir ibaien haranetan, Levanteko itsasertzean eta Gaztela-Mantxako labore-lautadetan izan ezik.

Lehentasunez, leku hezeetan bizi da, landarediz estalitakoetan, landu gabekoetan, beroetan, uretik gertu daudenetan eta atxapar ugarietan. Ugaria da hariztietan; batez ere, atxaparra duten heskai eta ibar-basoetan (eremu zingiratsuetan betiere).

Salburuko parkean oso espezie bakana da.

Kakalardo adarluze alpetarra (*Rosalia alpina*)

Habitategi buruzko Direktibaren II. eta IV. eranskinetan jasotako koleopteroa. Kakalardo saproxiliko eta xilofagoa da. Haren larbaldiak beharrezkoak ditu zur hilaren edo oso deskonposatuen zati lodiak, baita oso zuhaitz urtetsuen enborrak ere, baso heldu eta ondo kontserbatuetan.

EAEn estuki lotuta dago pago-basoetara; lehentasunez, 600 eta 1.100 m-ko altitudeetan. Hala ere, altitude baxuagoetan dauden pagadietan ere badaude. Noiz edo noiz, beste ingurune batzuetan harrapatu dira (hariztiak, hiri-eremuak). Horietara, agian, euren habitatetatik hegan eginez edota ezustean iritsi dira.

Salburua KBEan duen kokapena ezezaguna da.

**ONDORIOAK**

	<b>Aldekoa</b>	<b>Desegokia</b>	<b>Txarra</b>	<b>Ezezaguna</b>
<b>Banaketa-eremua</b>				<b>x</b>
<b>Populazioa</b>				<b>x</b>
<b>Espeziearen habitata</b>				<b>x</b>
<b>Etorkizun-itxaropenak</b>				<b>x</b>
<b>Kontserbazio-egoera</b>				<b>Ezezaguna</b>

**Presioak eta arriskuak**

Odonatuei dagokienez, hezeguneak leheneratzeak berekin ekarri du kalitate handiko ingurunea sortzea. Bertan, a priori, presio gutxi daudela aipatzekoa da.

Intsektu saproxilikoak, ugaltzeko zur hilaren eskuragarritasunaren mende daudenez, eragin handia izan dute KBEan euren habitata galtzeagatik, aintzira inguruetan garatzen diren harizti zabalak (B02.02) urte luzeetan zehar moztu izanaren ondorioz.

KBEan *E. aurinia* espeziearen gainean zein presio egon daitezkeen ez dakigu.

**4.3.- PRESIO ETA MEHATXU NAGUSIAK KBE-AN**

Atal honetan Salburua KBEaren/HBBEaren esparruak jasaten dituen presio eta mehatxu nagusien laburpena biltzen da. Presioen eta mehatxuen analisi eta balorazio hori alderdi hauetan oinarritu da: KBE/HBBE honetarako landutako diagnostikoan txertatutako informazioan; landa-lanean egindako behaketetan (2010eko iraila); Uraren Esparru Direktibaren 5. eta 6. artikuluei dagokienez landutako «EAEko demarkazio hidrografikoak ezaugarritzea» azterketak emandako informazioan (Eusko Jaurlaritz, 2005); Uraren Euskal Agentziaren nitratoen eta barne-hezeguneen sarearen jarraipen-sarean; eta Arabako Foru Aldundiaren eta Gasteizko Udalaren zerbitzuen esperientzian. Udalaren aldetik egindako leheneratze-lanak eta kudeaketak ahalbidetu egin dute aintzira-sistema birgaitzea eta espazioaren natura-balioak eta horren komunitate biologikoen aberastasuna eta dibertsitatea nabarmen areagotzea. Hala ere, hiriarekiko hurbiltasunak gehitu egiten ditu lekuak jasaten dituen arriskuak eta presioak.

Salburuaren egungo babes-esparrutik kanpo izandako gertakari bereziki kezkarritzat (nahiz eta haren gainean zuzeneko eraginik ez izan), aipatu beharra dago Salburuko auzo berria eraiki izana. Horrek, ziur asko, oztopo gisa dihardu ur-fluxurako eta, agian, denboraldi jakin batzuetan antzeman den akuiferoaren maila freatikoaren beharazko joeraren eragina izaten ari da. Era berean, inguruan dauden lurpeko garajeetako iragazte-arazoak daude, freatikotik datozen urek sortutakoak. Horrek behartu egiten du ur horiek ponpatzera eta, litekeena da, azken urteotan Betoñoko baltsaren urpetze-kota maximoen beharazko joera-kurbaren eragilea izatea.

Lurpeko uren kalitateari dagokionez, azken kanpainetan, eremu kalteberako nitratoen jarraipen-sarearen emaitzen arabera, egiaztatu da bere horretan dirauela nitratoen beharazko joerak eremu kalteberaren ekialdeko sektore horretako kontrol-puntu gehienetan. Dena dela, oso kezkarria da egiaztatzea hurbileko gasolindegia eta instalazioetatik datozen zenbait hidrokarburo-isuri daudela, baita uraren kalitatean eta kantitatean eragina duten ondoriozko beste arrisku batzuk ere, hezeguneen mendebaldeko sektorean; besteak beste, nekazaritza-kutsadura barreiatua eta arazketa-sistema hiritarren efluenten zuzeneko isuriak aintziren inguruetan, eta baita isurtze-arroan kokatutako abeltzaintza-ustiaguneetatik datozen noizbehinkako isuriak ere..

Uraren Euskal Agentziaren EAEko Barne Hezeguneen Jarraipen Sarearen emaitzen arabera (2011-2012 kanpaina), ondorioztatzen da Salburuko hezegunearen egoera ekologikoa eskasa dela, bai Arkauteko baltsarako, bai Betoñoko baltsarako. Kontuan izanik aztertutako aldia (2001-2012), Arkauteko hezegunearen egoera ekologikoa eskasa edo txarra izan da beti. Aldiz, Betoñoren kasuan, joera egonkorragoa da: oro har, egoera eskasa da eta puntualki txarrera jaitzi da 2009-2010 zikloan, baltsa hustearen eta urte horretan egindako egokitzapen-lanen ondorioz. Orobat, ur-masen egoera kontrolatzeko 2012ko kanpainaren emaitzei buruzko txostenak (CEMAS), Ebroko

Ur Konfederazioarenak, bi ur-masen (Arkaute eta Betoño) egoera ekologikoa txartzat kalifikatzen du.

Uren kalitate eskasak KBEan hegazti-botulismoaren gertaera birulentoa ekarri ahal izan du 2014an, lehen aldiz. Gertaera horrek 700 hegaztiri baino gehiagori eragin die; horietako batzuk kontserbazio interes altukoak dira, adibidez, mokoabala (*Platalea leucorodia*).

Espezie aloktono inbaditzaileen agerpena (karramarro gorria, bisoi amerikarra, Floridako apoarmatua eta zenbait arrain-espezie) faktore garrantzitsua da hezegunearen kalitate ekologikoaren narriaduran.

Lehen aipatu bezala, azken urteetako hiri-garapenak berekin ekarri du pixkanaka-pixkanaka hiria sailburura hurbiltzea; hau da: hezegunea itxita geratu inguruneko da hiri-bilbearen eta azpiegituren artean. Hain zuzen, azpiegiturez inguratuta egoteak mugatu eta eragotzi egiten du hezegune honen dinamika naturala erabat leheneratzea. Horregatik, komeni da presio horri aurre egiteko litezkeen konponbideak bilatzea. Hala, komenigarria litzateke KBE/HBBE hau ipar-ekialderantz zabaltzea eta korridore ekologiko funtzionalak egongo direla ziurtatzea, espazio hau ingurumen-interesa duten inguruneko beste esparru batzuekin lotuko dituen; zehazki, Zadorra, Dulantzi eta Errekabarri ibaiekin (Gasteizko mendiekiko lotura, kasu honetan).

Era berean, konektibitate ekologikoa mantentzeari dagokionez, honako hauetan biltzen dira arazoak: AHT eraikitzen ari den trazaduran, eremuaren ipar-ekialdea inguratzen baitu; hainbat ibai eta erreken galtzadaren azpiko bidegurutzetan, sarritan ibilgailuek fauna harrapatzen baitute; ibaiertzeko landare-zinta gehienenen egoera eskasean; eta, berriro ere, parkearen hego-mendebaldean garatzen ari den hiri-hedapenean. Azken horrek konektatzeko balio garrantzitsua duten bi erreka hiri-sarean sartzea dakar.

Eraikuntza-prozesuaren ondoriozko beste arazo batzuk denetarikoak dira: hiri-parke harremanaren diseinu atsegina lortu behar da, gaueko argi-kutsadura saihestu behar da, bertaratzearen areagotzea kontrolatu behar da, etab. Erabilera publikoari dagokionez, kontuan izan behar da, 2013an, parkea 500.000 bat lagunek bisitatu zutela zenbatetsi zela.

## 5.- KONTSERBAZIO HELBURUAK ETA ERREFERENTZIAZKO BALIOAK

Jarraian, Batasunaren intereseko habitat eta espezieekin lotutako funtsezkotzat hartzen diren kontserbazio-helburuak azaltzen dira, Salburuko (ES2110014) Kontserbazio Bereziko Eremu (KBE) eta Hegaztien Babes Bereziko Eremu (HBBE) izendatzeko.

Helburu bakoitzari eta kontserbazio-neurrien jarraipenari aplikatu dakizkiokeen balioak eta horizonteak izaera orientatzaileaz zehazten dira 1. eranskinean.

### 5.1.- HEZEGUNEA

**Azken helburua** Sistemaren funtzionaltasun osoa mantendu, kontserbatu eta leheneratzea intereseko espezie eta habitat ugari biltzen dituen eremu gisa.

**Komenigarritzat jo da KBEan/HBBEan agertzen diren uretako habitat guztien kudeaketari batera ekitea, guztiek osatzen duten sistemarako helburuak, erregulazioak eta neurriak definituta, nahiz eta habitat zehatz bakoitzerako berariazko neurriak ere proposatzen diren.**

**Hortaz, planteatu beharreko jardunek helburuok izango dituzte:**

- **Hezegunearen funtzionaltasun ekologikoa ziurtatzea, haren dinamika naturalari eutsiz.**
- **Habitatak eta flora- eta fauna-populazioak sistemaren barruan modu aktiboan kontserbatzea, eta arrisku handiena dutenak eta hoberen ordezkatzuta daudenak babestea.**
- **Haien azalera areagotzea eta funtzionaltasuna hobetzea.**
- **Haien heldutasuna, egitura-komplexutasuna eta biodibertsitatea bultzatzea.**
- **Natura-ingurunearekin lotzen den aisialdiko eta olgetako erabilera sustatzea eta arautzea, betiere batasunaren intereseko espezieen eta habitaten kontserbazio-egoera onarekin bateragarri eginda.**

#### 1. helburu operatiboa

Hezegunearen funtzionaltasun ekologikoa ziurtatzea, haren dinamika naturalari eutsiz

Helburu nagusia da ziurtatzea naturalaren ahalik eta antzekoena izango den funtzionamendu hidrikoa; hau da, Salburuan dauden komunitateak bizirauteko funtsezkoak diren prozesu biologikoena, ekologikoena eta hidrogeologikoena.

Horregatik, hainbat neurri diseinatu dira haien kalitatearen asaldurari aurrea hartzeko, baita akuiferoaren karga-mekanismoetako eta sarrera- eta irteera-fluxuetako interferentziei ere. Ildo horretatik, KBEa izendatzearekin batera, inguruko babes-eremu bat ezarri da, akuifero kuaternarioaren eremuekin eta hezeguneak elikatzen dituzten erreken sarearekin bat datorrena.

Uren kalitatea ziurtatzea oinarrizko helburua da KBEaren/HBBEaren gainerako helburuak lortzeko. Zeregin horri ekiteko, funtsean, eremua saneatu eta arazteko jardunak abian jarri behar dira, eta jatorri barreatuko kutsadurari eta ezusteko isuriei aurrea hartu behar zaie.

Helburua da mailakako hobekuntza bat lortzea hezegunearen egoera ekologikoan, eta KBEko/HBBEko uren kalitatearen (egoera ekologikoa) eta bertara isurtzen diren efluenteen kalitatearen jarraipenari eta kontrolari eustea, kontrol horiek areagotuta KBEaren/HBBEaren kontserbazio-xede diren elementuen gaineko presio handiena jasaten duten esparruetan (giza jatorriko isurketak, etab.).

<p><b>2. helburu operatiboa</b></p>	<p>Era berean, KBE/HBBE txikia dela kontuan izanik, hezegunearen inguruetan ezin izango da hirigintza-garapen berririk programatu. Proiektatutako garraio-azpiegiturei dagokienean, adierazitako helburuak lortzearen, neurriak hartu beharko dira haiek eraikitzearen ondoriozko litezkeen eragin kaltegarriari aurrea hartzeko, hesi-efektua zuzentzeko eta Salburuko ingurunean iragazkortasun ekologikoa bermatzeko.</p> <p>Ur gezako habitatak garatzeko baldintza egokiei eustea. Haien heldutasuna, egitura-komplexutasuna eta biodibertsitatea bultzatzea</p>
<p><b>3. helburu operatiboa</b></p>	<p>Helburutzat planteatzen da KBEko/HBBEko ur-masen egoera ekologikoa mailaka hobetzea, mota horretako habitaten garapena bultzatzeko. Horrek neurriak hartzea eskatuko du hezegunearen ingurunean dauden larreak egoki kudeatzeko helburuarekin. Horien artean egongo da espezie exotikoak kontrolatzea; batik bat, ahalmen inbaditzaile handiena dutenak, espezie horien agerpenaren ondoriozko presioa maila baxuetan egon dadin, ur gezako habitat naturalen kontserbazio-egoera egokiarekin bateragarri izateko moduan.</p> <p>Habitaten bilakaeraren jarraipena egitea</p>
<p><b>4. helburu operatiboa</b></p>	<p>Helburu hau aurrekoekin lotuta dago, baita Habitategi buruzko Zuzentarauaren 17. artikuluan ezarritakoa betetzearekin ere. Artikulu horrek behartu egiten du 6 urtetik behin Direktiba aplikatzen ari den moduari buruko informazioa aurkeztera. Beraz, betebeharrak hori hurrengo ebaluazioaldia amaitu aurretik bete behar da.</p> <p>Olgetarako erabilera antolatzea</p>
	<p>Helburu honek eskatuko du, funtsean, Gasteizko Udalak ingurumenaren arloan garatutako hezkuntza, sentsibilizazio eta dibulgazioa, hezegunea, habitat naturalak eta horiei lotutako espezieak kontserbatu eta leheneratzeak duen garrantziaren inguruan. Horrek eskatuko du hezegunearen eremu sentikorrenetara gizakiaren sarbide publikoa arautzea eta, baita ere, herritarrek espezie aloktonoen aleak ez askatzera zuzendutako neurriak hartzea.</p>

## 5.2.- SAHASTIAK (EBko 92A0 KODEA)

Azken helburua	Ibai-habitaten eta ibai-mosaikoak duen heterogeneotasunaren kontserbazio-egoera hobetzea.
<p><b>1. helburu operatiboa</b></p>	<p>Habitat naturalek hartutako azalera orokorra areagotu dadin bultzatzea</p> <p>Helburu hau oso lotuta dago hezegunearen sistemako funtsezko elementuaren 1. helburu operatiboekin. Oinarrizko helburu baten parte da KBEaren/HBBEaren kudeaketan. Lekuaren biodibertsitate naturala oro har mantendu eta hobetzen laguntzen duten Batasunaren intereseko habitat eta espezieen kontserbazio-egoera egokia lortzera bideratu behar da, horren arabera egongo baitira lekua kudeatzeko funtsezkoak diren ezarritako gainerako elementu gehienak.</p> <p>1. eranskinean izaera orientatzaileaz adierazten dira erreferentziazko balioak (ha-tan), KBEako/HBBEako zenbait jardun-esparrutan landaredi naturala leheneratzeko. Esparru horiek Hezeguneen Lurraldearen Arloko Planean (LAP) araututako ekosistemak hobetzeko eremuari dagozkio.</p>
<p><b>2. helburu operatiboa</b></p>	<p>Espezie exotikoen presentzia saihestea eta/edo murriztea.</p> <p>Helburutzat planteatu da espezie exotiko inbaditzaileen presioa oso txikia izatea Habitategi buruzko Direktibaren 17. artikuluko lehen ebaluazioaldiaren amaieran.</p>

**5.3.– HARIZTIA ETA LIZARDIA****Azken helburua****Habitat naturalek hartutako azalera areagotzea.****Hoberen kontserbatutako enklabeak egun dauden egoeran mantentzea.****1. helburu operatiboa**

Habitat naturalek hartutako azalera orokorra areagotu dadin bultzatzea

Aurreko kasuan bezala, funtsezko helburua da KBEaren/HBBEaren kudeaketan, lekuan dauden Batasunaren intereseko habitat eta espezien kontserbazio-egoerari eutsi eta berri hobetzera bideratu beharrekoa.

Helburu honekin lotuta proposatzen diren lehentasuneko jardun-esparruak, KBEako/HBBEako zenbait eremutan landaredi naturala leheneratzeko, Hezeguneen Lurraldearen Arloko Planean (LAP) araututa dauden Ekosistemak hobetzeko eremuak dira.

Era berean, helburu hau lotuta dago Habitategi buruzko Zuzentarauaren 17. artikuluan ezarritakoa betetzearekin. Artikulu horrek behartu egiten du sei urtetik behin Direktiba aplikatzen ari den moduari buruko informazioa aurkeztera. Beraz, betebeharrak hori hurrengo ebaluazioaldia amaitu aurretik bete behar da. Era berean, oinarrizko helburu bat jasotzen du: KBEan/HBBEan dauden Batasunaren intereseko flora-espezieen agerpenari eta haien populazioari buruzko ezagutza areagotzea.

**5.4.– BISOI EUROPARRA (Mustela lutreola)****Azken helburua****Bisoi europarraren populazio bideragarriak bermatzea, KBEaren harrera-ahalmenarekin bat datozenak eta espeziaren kontserbazio egokia ahalbidetuko dutenak, betiere kanpoko esku-hartzerik gabe edo ahalik eta esku-hartze txikienarekin.****1. helburu operatiboa**

KBEan/HBBEan espeziearen gaineko inpaktuak zuzentzea

Beste helburu garrantzitsu bat da, KBEaren/HBBEaren kudeaketa bideratu behar duena, Batasunaren intereseko habitatak kontserbatu eta leheneratzeko helburuarekin batera; kontuan izanik kontserbatzeko lehentasuneko espeziea dela eta Salburua espezie honentzat esparru garrantzitsua dela edo izan daitekeela EAEn. Horretarako, funtsezkoa da espeziearentzako giro aproposak babestea eta leheneratzea, eta espeziearentzako habitat egokiak sortzea eta hobetzea.

Lehentasuneko jarduntzat jo dira, eta KBEaren izendapenaren ondorengo lehen ebaluazio-aldian ekin beharko zaie. Espeziaren aldeko kontserbazio-egoera lortu arte luzatu beharko dira denboran.

**2. helburu operatiboa**

KBEan/HBBEan, bisoi europarraren banaketa-eremuan, bisoi amerikarraren basatutako populazioa murriztea eta kontrolatzea.

Helburua da KBEan bisoi amerikarraren ugaritzea kontrolatzea, hori baita bisoi europarraren populazioak kontserbatzeko mehatxu nagusietako bat. Horretarako, aldiari egin beharko dira espezie horretako aleak kontrolatzeko eta errotik ateratzeko kanpainak.

Helburu gisa planteatu da KBEan bisoi amerikarraren agerpenaren ondoriozko presioa balio txikietara eramatea KBEaren izendapenaren ondorengo lehen ebaluazio-aldian, eta oso balio txikiak lortzea hurrengo ebaluazio-aldietan.

**3. helburu operatiboa**

KBEan/HBBEan espezien lotura bultzatzea

KBEan, bisoi europarraren populazioen bideragarritasuna estu lotuta dago KBEarekin lotutako lur gaineko ubideak erabilita aleak barreiatzeko aukerarekin. Beraz, helburua da



espeziearentzat korridore ekologiko funtzionala lortzea, KBEarekin lotutako ubideen konektagarritasuna hobetuta (bereziki, Gasteizko mendietarantz) eta dauden «puntu beltzak» ezabatuta.

#### 4. helburu operatiboa

Jardunen eraginkortasuna ebaluatzea

Helburu hori lotuta dago Habitategi buruzko Direktibaren 17. artikuluan ezarritakoa betetzearekin. Alabaina, kontserbazioaren lehentasuneko balioari eta espezie horrek gaur egun duen arrisku-maila handiari erreparatuta, espeziaren populazioaren jarraipena egiteko lanak areagotzea planteatu da, urtean behingo aldizkakotasunarekin. Hartara, 3 urtero espeziaren kontserbazio-egoera ebaluatu ahal izango da eta unean une ezagutzen den egoerara egokitu ahal izango da kudeaketa.

#### 5. helburu operatiboa

Helburu horren denbora-horizontea luzatu beharko da, espeziaren aldeko kontserbazio-egoera lortu arte gutxienez. KBEko/HBBEko populazioaren behar adinako aldagarritasun genetikoa ziurtatzea, epe luzera haren biziraupena bermatzeko.

Helburu hau lortzeko, itxian hazitako aleekin populazioa indartzea planteatzen da.

### 5.5.– KIROPTEROAK

**Azken helburua** KBEaren/HBBEaren harrera-ahalmenaren arabera, kiroptero-populazioen agerpena bermatzea.

#### 1. helburu operatiboa

KBEan kiroptero-espezieentzako habitata egon dadin ziurtatzea eta jardunen eraginkortasuna ebaluatzea

Helburu honek oinarrizko beste bi helburu hauek dakartza berekin: KBEko kiropteroen populazioei buruzko ezagutza hobetzea eta egun hartzen ari diren kudeaketa-neurrien eraginkortasuna ebaluatzea; hala badagokio, horiek indartzeko edo berriro formulatzeko. Era berean, helburu hau lotuta dago Habitategi buruzko Zuzentarauaren 17. artikuluan ezarritakoa betetzearekin. Artikulu horrek behartu egiten du 6 urtetik behin Direktiba aplikatzen ari den moduari buruko informazioa aurkeztera. Batasunaren intereseko espezieei dagokienez, betebeharrak hori hurrengo ebaluazioaldia amaitu aurretik bete behar da.

### 5.6.– HEGAZTI FAUNA URTARRA ETA UR BENARRIZA (*Acrocephalus paludicola*)

**Azken helburua** Espazio honetan bizi diren hegazti-populazioak babestu eta leheneratzea, bai migratzaileak, bai habiagileak, talde bakoitzerako KBEaren/HBBEaren harrera-ahalmena hobetuta.

#### 1. helburu operatiboa

Espazioan bizi diren hegazti bai migratzaileen, bai habiagileen populazioak babestea

Salburuan, hezegune naturalen balioek bateragarriak izan behar dute Gasteizko hiri-bilbean sartutako espazioaren erabilera publikorako joerarekin. Horregatik, helburu honek ingurumen-hezkuntzako eta erabileraren kudeaketako lan handia eskatzen du, eta horrek zenbait muga dakartza berekin inguru jakin batzuetara bertaratzeari eta erabilera eta jarduerari dagokienez, hegazti-faunaren urteko zikloko aldi batzuetan behinik behin. Eskatzen du, era berean, ingurune sentikorrenak hiri-bilbearen hurbiltasunaren ondoriozko eragozpenetatik babestea (zarata, argi-kutsadura, etab.), hezegunea hiri-eremuetatik isolatuko dituzten landare-pantailak ezarrita eta beste neurri batzuk hartuta. Bestalde, 2. helburu operatiboa lortu arte, alerta goiztiarraren sarea eta jarduera-protokoloa ezarri beharko dira, 2014ko udan izandako hegaztien heriotza masiboa bezalako gertaeretan erabiltzeko.

#### 2. helburu operatiboa

KBEan/HBBEan, espezieen habitataren baldintzak hobetzea

Funtsezko elementua den «hezegunerako», bereziki, adierazitako helburuak bat datoz funtsezko elementu horretarako adierazitakoekin. Gainera, kasu honetan, hegazti-faunarentzat habitataren baldintzak hobetzeak berekin dakar ingurune jakin batzuk maneiatzea, arrisku handiena duten espezieen habitata hobetzeko. Hori da, esaterako, zingira-landarearen kasua, ur-benarrizari dagokienez.

**3. helburu operatiboa****Jardunen eraginkortasuna ebaluatzea**

Helburuak zerikusia du KBE/HBBE honetako hegazti-populazioen aldizkako jarraipena eta ebaluazioa egin beharrarekin, Habitategi buruzko Direktibaren 17. artikuluan ezarritako ebaluazioaldi bakoitzean (6 urte) behinik behin. Horren kaltetan izan gabe, Arriskuan dauden Espezieen Euskadiko nahiz Espainiako Zerrendan sartutako espezieentzat, espeziearentzako estrategian edo kudeaketa-planean bestelako aldizkakotasunik ezartzen ez bada, ebaluazioak gehienez 6 urtean behin egingo dira «kalteberatzat» hartutako espezieentzat, eta 3 urtean behin «galzorikotzat» hartutako espezieentzat.

**5.7.– APOARMATU KORRONTEZALEA (*Mauremys leprosa*)**

**Azken helburua** **KBEan/HBBEan apoarmatu korrontezalearen populazioa leheneratu eta babestea.**

**1. helburu operatiboa**

**KBEan/HBBEan apoarmatu korrontezalearen populazioa kontserbatu eta leheneratzea eta gauzatutako jardunen eraginkortasuna ebaluatzea**

Helburu honek berekin dakar fauna-espezie exotiko inbaditzailea aldizka kontrolatzeko beharra; horrek arriskua baitakar espeziearentzat. Zehazki apoarmatu exotikoez ari gara.

KBEan/HBBEan apoarmatu korrontezaleak duen kontserbazio-egoeraren jarraipena egiteko beharrarekin ere du zerikusia. Erreferentzia orientagarri gisa, 6 urtean behin jarraipena eta ebaluazioa egiteko helburua planteatu da. Helburu osagarri gisa, espezie horrentzako kudeaketa-plana onartzea adierazi da.

Gainrea, helburu hori lortzeko berekin dakar, kasu honetan, jarraibide teknikoan inguruko ingurumen-hezkuntzako, sentsibilizazioko eta hedapeneko jardunak gauzatzea, etxe-animalia gisa erabilitako espezieak ingurunean askatzeari dagokionez; horiek tokiko populazioetan eragin kaltegarria izan baitezakete.

**5.8.– BASO IGEL JAUZKARIA (*Rana dalmatina*)**

**Azken helburua** **KBEan/HBBEan espezie honen populazioa leheneratu eta babestea, berori garatzen deneko habitatak eta ugaltze-enklabeak zainduta.**

**1. helburu operatiboa**

**KBEan espeziearentzako habitat-baldintzak hobetzea eta egindako jardunen eraginkortasuna ebaluatzea**

«*Haritzia eta lizardia*» funtsezko elementurako adierazitako helburuak (bereziki, hariztien eta lizardien habitat naturalek hartutako azalera oro har bultzatzeko) bat datoz funtsezko elementu horretarako adierazitakoekin. Era berean, KBE/HBBE honen konektagarritasun ekologikoa Errekabarri errekararen bidez hobetzearekin lotutako helburuak lagungarriak izango dira lortu nahi den helbururako.

Helburu horiek KBE/HBBE honetan arriskuan dauden anfibioen kontserbazio-egoeraren jarraipena egiteko beharrarekin ere lotuta daude. Erreferentzia orientagarri gisa, 6 urtean behin jarraipena eta ebaluazioa egiteko helburua planteatu da. Helburu gehigarritzat, aipatzekoa da espezie hau kudeatzeko plana onartu izana, eta kontrolpeko hazte-lanekin jarraitzea, egun dagoen populazioa indartzeko.

### 5.9.– KOMUNITATE IKTIKOA: Loina edo iparraldeko loina txikia (*Parachondrostoma miegii*) eta errutilo hegatsgorria (*Achondrostoma arcasii*)

**Azken helburua Bertako populazio iktiko bideragarriak bermatzea, KBEaren harrera-ahalmenarekin bat datozenak; betiere, ahalik eta esku-hartze txikienarekin eta espeziaren kontserbazio egokia ahalbidetuta.**

<p><b>1. helburu operatiboa</b></p>	<p>KBEan/HBBEan dauden arrain-espezieen gaineko inpaktuak zuzentzea</p> <p>Aurreko kasuan bezala, helburua bat dator «hezegunea» funtsezko elementurako helburu gehienekin; bereziki, erregimen hidrológicoari eta uraren kalitateari eusteari buruzkoarekin.</p> <p>Era berean, beharrezkoa izango da espezie exotiko inbaditzaileak kontrolatzea (izan ere, une honetan, bertako arrain-faunarentzat arrisku nagusietakoa dira), espezie horien aleak aldizka kontrolatu eta ezabatze kanpainen bitartez. Halaber, beharrezkoa izango da jarraibide teknikoaren inguruko ingurumen-hezkuntzako, sentsibilizazioko eta difusioko jardunak egitea, espezie horien habitaten kontserbazioari dagokionez (baldin eta tokiko populazioentzat eragin kaltegarria badakarte).</p> <p>Helburu gisa planteatu da KBEan espezie exotikoen agerpenaren ondoriozko presioa balio txikietara eramatea lehen ebaluazioaldian, KBEa izendatu ondoren eta ondorengo ebaluazioaldietan.</p> <p>Horrenbestez, helburu hau lortzeko kalkulaturako denbora-horizontea izango da hezegunearen funtsezko elementuari dagozkion neurrietarako dagoeneko zehaztutakoa.</p>
<p><b>3. helburu operatiboa</b></p>	<p>Egindako jardueren eraginkortasuna ebaluatzea</p> <p>Aurreko kasuetan bezala, asmoa da KBE/HBBE honetan funtsezko elementu diren arrain-espezieen kontserbazio-egoeraren jarraipena egiteko beharrei erantzutea. Erreferentzia orientagarri gisa, helburu orokor gisa, 6 urtean behin jarraipena eta ebaluazioa egiteko helburua planteatu da.</p>

### 5.10.– KONTSERBAZIO-ARTROPODOAK INTERESEKO

<p><b>Azken helburua</b></p>	<p><b>Kontserbaziorako interesekoak diren intsektuen populazio egonkorak mantentzea.</b></p>
<p><b>1. helburu operatiboa</b></p>	<p>Habitat egokia egon dadin ziurtatzea</p> <p>Aurreko kasuan bezala, helburu hau bat dator «hezegunea» funtsezko elementuarekin lotutako helburu gehienekin. Era berean, berekin ekarriko du lekuan dagoeneko egiten diren habitata hobetzeko jardunen jarraipena egitea.</p>
<p><b>2. helburu operatiboa</b></p>	<p>KBE/HBBE honetan populazioen egoera zein den jakitea</p> <p>Helburuak zerikusia du KBE/HBBE honetako Batasunaren eta/edo eskualdearen intereseko intsektu-populazioaren aldizkako jarraipena eta ebaluazioa egin behararekin, Habitatai buruzko Direktibaren 17. artikuluan ezarritako ebaluazioaldi bakoitzean (6 urte) behinik behin.</p>

## 6.– SALBURUA KBEa/HBBEa KONTSERBATZEKO ARAUAK

### 6.1.– EAEKO HEZEGUNEEN LURRALDEAREN ARLOKO PLANA

Salburua KBEan/HBBEan, aplikatzekoa da EAEko Hezeguneen Lurraldearen Arloko Planean ezarritako antolamendu xehatua eta araudia<sup>12</sup> (II. multzoa - B9A3 kodea - Salburuko hezeguneak).

- Hezegune horien antolamendu xehatua adierazitako LAParen I. eranskineko antolamendu-planoetan dago jasota; pdf eta shp formatuetan deskargatu daitezke helbide honetan:

[http://www.ingurumena.ejgv.euskadi.net/r49-564/es/contenidos/informacion/humedales\\_capv/es\\_961/pts\\_humedales\\_c.html](http://www.ingurumena.ejgv.euskadi.net/r49-564/es/contenidos/informacion/humedales_capv/es_961/pts_humedales_c.html)

- Antolamendu-kategoriaren araberako erabileren araudia LAPko dokumentuaren 12. artikuluko «*Barneko hezeguneetarako antolamendu-kategoriak esleitzeko matrizea*» atalean dago jasota. Honako esteka honetan kontsulta daiteke:

<http://www.jusap.ejgv.euskadi.eus/r47-bopvapps/eu/bopv2/datos/2004/11/0405964g.pdf>

### 6.2.– INGURUNE HIDRIKOARI LOTUTAKO KBEAK ETA HBBEAK KONTSERBATZEKO ARAUAK

Era berean, aplikatzekoak dira EAEko ingurune hidrikoari lotutako KBE-en/HBBE-en inguruko kontserbazio-arauak, martxoaren 17ko 34/2015 Dekretuaren bidez onartutakoak:

<http://www.jusap.ejgv.euskadi.eus/r47-bopvapps/eu/bopv2/datos/2015/05/1501941e.pdf>

Kontserbazio-arau horiek, baita 7.1 atalean aipatutako Hezeguneen Lurraldearen Arloko Planaren (LAP) arauak ere, irizpide murriztaileenari jarraituz aplikatuko dira; betiere, espazioan kontserbazioaren xede diren habitat eta espezieen babes handiena bermatuta. Ildo horretatik, arau horietan ezarritakoaz gainera, KBE/HBBE honen esparruan debekatuta dago aireko linea elektriko gehiago instalatzea.

### 6.3.– SALBURUA KBEAREN/HBBEAREN INGURUKO BABES-EREMUA

Salburua KBEaren/HBBEaren inguruko babes-eremu bat ezarri da. Horren helburua da aurrea hartzea hezegunetik gertuen dagoen ingurunetik datozen eragin kaltegarriei aurrea hartzea, baita baliabide hidrikoaren kantitatean eta kalitatean dauden asaldurei ere; haren mende dauden habitatak, espezieak eta prozesu ekologikoak kontserbatuko direla ziurtatu ahal izateko.

<sup>12</sup> 160/2004 Dekretua, uztailaren 27koa, Euskal Autonomia Erkidegoko Hezeguneen Lurraldearen Arloko Plana Behin Betiko onartzen duena. (222. EHAA, 2004ko azaroaren 19koa, ostirala).  
<http://www.ingurumena.ejgv.euskadi.net/bopv2/datos/2004/11/0405964g.pdf>

Inguruko babes-eremuaren esparrua KBEaren/HBBEaren mugaketa-mapan dago jasota, eta bere baitan biltzen ditu akuifero kuaternarioa, hezeguneetarantz drainatzen duen sare hidrografikoa eta konektagarritasun ekologikoa mantentzeko interes berezia duten errekek (Dulantzi ibaia, eta Errekaleor, San Tomas, Errekabarri eta Zerio errekek).

Inguruko babes-eremuan, Habitategi buruzko Direktibaren 6.3 artikuluan adierazitako prebentzio-erregimena izango da indarrean.

#### **6.4.- HABITATEN ETA ESPEZIEEN KONTSERBAZIO-EGOERARI BURUZKO INFORMAZIOA ETA JARRAIPENA EGUNERATZEA**

Koordinazio-mekanismoak ezarriko dira administrazio publikoen artean (KBE/HBBE honetan dauden habitat eta espezieei buruzko ikerketa, azterlanak eta jarraipen-programak egiteko zereginetan dihardutenen artean). Horren helburua da espazioaren Datuen Formulazio Normalizatua aldizka eguneratzeko eta KBE/HBBE honen kontserbazioaren xede diren elementuen kontserbazio-egoera aldian-aldian ebaluatzeko beharrezko datuak jasotzea eta Europako Batzordeari helaraztea.

## 7.- JARRAIPEN PROGRAMA

Hurrengo taulan, funtsezko elementu bakoitzaren ebaluazioa egingo da, horretarako zehaztu diren adierazleen bitartez; hau da, dokumentu honetan zehaztutako helburuen betetze-maila, hasierako balioa eta zehaztutako neurrien arrakasta adierazteko irizpidea adierazi dira.

Kontserbazio-helburuei lotutako balioak eta horizonteak izaera orientatzaileaz zehazten dira 1. eranskinean.

Funtsezko elementua	Azken helburua	Helburu operatiboa	Adierazlea	Hasierako balioa	Erreferentziako helburu-balioa	
<b>HEZEGUNEA</b>	<b>Hezegunearen funtzionaltasun ekologikoa ziurtatzea, haren dinamika naturalari eutsiz</b>	<b>Hezegunearen funtzionaltasun ekologikoa ziurtatzea, haren dinamika naturalari eutsiz</b>	KBEan/HBBEan egiteko dauden saneamenduko proiektuak	Ez da egin	Egin da Helburu eta adierazle bakoitzari aplikatzekoa zaion azken balioa, dagokionean, 1. eranskinean zehazten da	
	<b>Habitatak eta flora- eta fauna-populazioak sistemaren barruan modu aktiboan kontserbatzea, eta arrisku handiena dutenak eta hoberen ordezkatuta daudenak babestea</b>		Babes-perimetroa onar dadin bultzatzea	Ez da egin	Egin da	
	<b>Haien azalera areagotzea eta funtzionaltasuna hobetzea</b>		KBEan/HBBEan eragina duten proiektuei beharrezko neurri zuzentzaileak eta babesleak ezartzea	Ez da egin	Egin da	
	<b>Haien heldutasuna, egitura-komplexutasuna eta biodibertsitatea bultzatzea</b>		Iragazki berdea instalatzearen bideragarritasuna aztertzea	Ez da egin	Egin da	
	<b>Natura-ingurunearekin lotzen den aisialdiko eta olgetako erabilera</b>		San Tomasaren buruko uren kontrol hidraulikorako sistema ezartzea	Ez da egin	Egin da	
			Uren birzikulazioaren bideragarritasuna aztertzea	Ez da egin	Egin da	
			Fauna exotiko inbaditzailearen espezieak aldizka kontrolatzea	Egin da	Espezie exotikoak mailaka murriztea	

2015eko irailaren 8a, asteartea

Funtsezko elementua	Azken helburua	Helburu operatiboa	Adierazlea	Hasierako balioa	Erreferentziako helburu-balioa
	<b>sustatzea eta arautzea, betiere batasunaren intereseko espezieen eta habitaten kontserbazio-egoera onarekin bateragarri eginda</b>	<b>egokiei eustea Haien heldutasuna, egitura-komplexutasuna eta biodibertsitatea bultzatzea.</b>	KBEan/HBBEan naturalek hartutako azalera (ha)	75,13	Habitat naturalek hartutako azalera (ha) mailaka areagotzea. Erreferentzia gisa hartzen da modu orientagarrian 1. eranskinean jasotako balioa
		<b>Habitaten bilakaeraren jarraipena egitea</b>	Ur gezako habitaten jarraipen-protokoloa	Ez da egin	Egin da
		<b>Olgetarako erabilera antolatzea</b>	Ingurumenaren arloko sentsibilizazio- eta hezkuntza-kanpaina	Egin da	Egin da
<b>SAHASTIAK</b>	<b>Ibai-habitaten eta ibai-mosaikoak duen heterogeneotasunaren kontserbazio-egoera hobetzea.</b>	<b>Habitat naturalek hartutako azalera orokorra areagotu dadin bultzatzea</b>	Laboreek edo bestelako etendurek okupatutako ur-bazter leheneratuko landarediaren azalera (ha)	11,42 ha	Leheneratutako ur-bazter naturaleko landaredi-azalera mailaka areagotzea. Erreferentzia gisa hartzen da modu orientagarrian 1. eranskinean jasotako balioa
		<b>Dauden espezie exotikoen agerpena murriztea</b>	Presio globalaren maila KBEan/HBBEan, espezie exotikoak agertzeagatik	Handia	Oso baxua
<b>HARIZTIA ETA LIZARDIA</b>	<b>Habitat naturalek hartutako azalera areagotzea eta hoberen kontserbatutako enklabeak egungo egoeran mantentzea</b>	<b>Harizti-azalera areagotzea</b>	Harizti-masak har ditzaketan azalera leheneratzea	Hariztien eta lizardien 8,57 ha daude	Erreferentzia gisa hartzen da modu orientagarrian 1. eranskinean jasotako balioa
<b>BISOI EUROPARRA</b>	<b>KBEaren harrera-ahalmenaren arabera, bideragarriak diren bisoi europarraren</b>	<b>KBEan espeziaren gaineko inpaktuak zuzentzea eta bisoiarentzako interesko habitat-azalera areagotzea</b>	Gasteizko mendietarantz gutxienez korridore ekologiko funtzional bat sortzea	Ez da egin	Egin da
			Ingurunetik ateratako bisoi amerikarren banako-kopurua	0	KBEan mailaka bisoi amerikarra murriztea

2015eko irailaren 8a, asteartea

Funtsezko elementua	Azken helburua	Helburu operatiboa	Adierazlea	Hasierako balioa	Erreferentziako helburu-balioa
UR BENARRIZA ETA URETAKO HEGAZTI FAUNA	populazioen agerpena bermatzea	Jardunen eraginkortasuna ebaluatzea	Populazio-egitura eta osasun-egoera	Ezaguna	Ezaguna
	Espazio honetan bizi diren hegazti-populazioak babestu eta leheneratzea, bai migratzaileak, bai habiagileak, talde bakoitzerako KBEaren harrera-ahalmena hobetuta	KBEan, espezieen habitataren baldintzak hobetzea	Zerrenda zuhaiztun trinko bat sortzea, hezegunea islatuko duena eremu urbanizagarrietatik eta dauden beste zerrenda batzuekin lotuko denarekin	Ezaguna	Ezaguna
BASO IGEL JAUZKARIA	Espezie honen populazioa babestea, berori garatzen deneko habitatak eta ugaltze-enklabeak zainduta	Egindako jardueren eraginkortasuna ebaluatzea	Linea elektrikoaren kopurua KBEaren/HBBEaren ingurunean, hegaztien elektrokuzioko eta/edo talkako arriskuarekin	Ezezaguna	Ezaguna eta arriskua murrizteko proposamena duena
			Espezieen populazio-banaketa eta -egitura KBEan/HBBEan	Ezezaguna	Ezezaguna
			Espeziearen populazio ugaltzailea	Ezaguna	Ezaguna
APOARMATU KORRONTE- ZALEA	Espezie honen populazioa babestea	Espezie honen populazioa babestea, berori garatzen deneko habitatak eta ugaltze-enklabeak zainduta	Espezieen kontserbazio-egoera	Kaskarra	Aldekoa
			Dagokion kudeaketa-plana onartzea	Ez da egin	Egin da
APOARMATU KORRONTE- ZALEA	Espezie honen populazioa babestea	Espezie honen populazioa babestea	Apoarmatu exotiko baztertuen banakoen kopurua	Ezaguna	KBEan/HBBEan mailaka apoarmatu exotikoak murriztea
			Dagokion kudeaketa-plana onartzea	Ez da egin	Egin da



2015eko irailaren 8a, asteartea

Funtsezko elementua	Azken helburua	Helburu operatiboa	Adierazlea	Hasierako balioa	Erreferentziako helburu-balioa
<b>KIROPTEROAK</b>	<b>KBEaren/HBBEaren harrera-ahalmenaren arabera, kiroptero-populazioen agerpena bermatzea</b>	<b>KBEan/HBBEan kiroptero-espezieentzako habitata egon dadin ziurtatzea eta jardunen eraginkortasuna ebaluatzea</b>	Populazio-egitura	Ezezaguna	Ezaguna
<b>IKTIOFAUNA</b>	<b>KBEaren/HBBEaren harrera-ahalmenaren arabera, bertako populazio iktikoen agerpena bermatzea</b>	<b>KBEan/HBBEan dauden arrain-espezieen gaineko inpaktuak zuzentzea</b> <b>Egindako jardueren eraginkortasuna ebaluatzea</b>	Espezie iktiko aloktonoen baztertutako banakoen kopurua  Espezieen populazio-banaketa eta -egitura KBEan/HBBEan	Ezezaguna  Ezezaguna	KBEan/HBBEan mailaka iktiofauna exotikoa murriztea  Ezaguna
<b>KONTSERBAZIO INTERESA DUTEN ARTROPODOAK</b>	<b>KBE/HBBE honetan populazioen egoera zein den jakitea</b>	<b>KBE/HBBE honetan populazioen egoera zein den jakitea</b>	Populazio-egitura	Ezezaguna	Ezaguna

2015eko irailaren 8a, astearta

### 1. ERANSKINA. SALBURUA KBEa/HBBea KONTSERBATZEKO HELBURUEN ERREFERENTZIAZKO BALIO ORIENTAGARRIAK

Jarraian, balio kontserbazio-helburuetarako erreferentziako balioak proposatzen dira. Horiei balio bat edo denbora-horizonte bat esleitzen zaie.

Oharra: Denbora-horizonte orientagarriak finkatzeko erreferentzia gisa hartu dira, bai Habitategi buruzko Direktibaren 17. artikulua ebaluazio-aldiak (2007-2012, 2013-2018, 2019-2024, etab.), bai plangintza hidrologikoaren zikloei dagozkienaldiak (2015-2021, 2022-2027).

Funtsezko elementua	Helburu operatiboa	Erreferentziako helburu-balioa	Horizontea edo aldia
➤ <b>Hezegunea</b>	<b>1. helburua.</b> Hezegunearen funtzionaltasun ekologikoa ziurtatzea, haren dinamika naturalari eutsiz	<ul style="list-style-type: none"> <li>✓ Azken helburua da sistemaren funtzionaltasun osoa leheneratu eta kontserbatzea intereseko espezie eta habitat ugari biltzen dituen eremu gisa.</li> <li>✓ Ur-masen egoera ekologikoa mailaka hobetzea</li> </ul>	2018
	<b>2. helburua.</b> Ur gezako habitatak garatzeko baldintza egokiei eustea Haien heldutasuna, egitura-komplexutasuna eta biodibertsitatea bultzatzea	<ul style="list-style-type: none"> <li>✓ Oso presio txikia espezie exotikoen agerpenaren ondorioz</li> </ul>	2018
	<b>3. helburua.</b> Habitaten bilakaeraren jarraipena egitea	<ul style="list-style-type: none"> <li>✓ Habitategi buruzko Direktibaren 17. artikuluan ezarritako informazio-betebeharrak betetzea</li> </ul>	Jarraipena eta ebaluazioa 6 urtean behin
	<b>4. helburua.</b> Olgetarako erabileraren kontrola	<ul style="list-style-type: none"> <li>✓ Salburuan egiten ari den ahaleginari eustea arlo honetan: ingurumen-hezkuntza, eta sentsibilizazioa biodibertsitatearen kontserbazioarekiko eta haren balio naturalei eustearekin bateragarria izango den erabilera publikoaren kudeaketarekiko</li> </ul>	-

2015eko irailaren 8a, asteartea

Funtsezko elementua	Helburu operatiboa	Erreferentziako helburu-balioa	Horizontea edo aldia
> <b>Sahastiak</b>	<p><b>1. helburua.</b> Habitat naturalek hartutako azalera orokorra areagotu dadin bultzatzea</p> <p><b>2. helburua.</b> Espezie exotikoen presentzia saihestea eta/edo murriztea</p>	<p>✓ Azken helburua da ur-bazterreko landaredi-zerrenda naturala leheneratu eta mantentzea KBEko/HBBEko ur-masetan, haren jarraitutasuna galdu den tarteetan</p> <p>Erreferentziako helburu-balioa: 0,5 ha</p> <p>✓ Oso presio txikia espezie exotikoen agerpenaren ondorioz</p>	<p>2024</p> <p>2018</p>
> <b>Hariztia eta lizardia</b>	<p><b>1. helburua.</b> Habitat naturalek hartutako azalera orokorra areagotu dadin bultzatzea. Habitaten bilakaeraren jarraipena egitea</p>	<p>✓ Helburua da KBEan/HBBEan baso-habitaten leheneratze ekologikoa, lekuari dagokion landaredi potentzialari erantzungo diona</p> <p>Erreferentziako helburu-balioa: 2,4 ha</p> <p>✓ Habitategi buruzko Direktibaren 17. artikuluan ezarritako informazio-betebeharrak betetzea</p>	<p>2024</p> <p>2027</p>
✓ <b>Bisoi europarra</b> ( <i>Mustela lutreola</i> )	<p><b>1. helburua.</b> KBEan/HBBEan espeziearen gaineko inpaktuak zuzentzea</p> <p><b>2. helburua.</b> KBEan/HBBEan, bisoi europarraren banaketa-eremuan, bisoi amerikarraren basatutako populazioa murriztea eta kontrolatzea</p> <p><b>3. helburua.</b> KBEan/HBBEan espezieen lotura bultzatzea</p> <p><b>4. helburua.</b> Jardunen eraginkortasuna ebaluatzea</p> <p><b>5. helburua.</b> KBEko populazioaren behar adinako aldagarritasun genetikoa ziurtatzea, epe luzera haren biziraupena bermatzeko</p>	<p>✓ Oinarrian, «hezegunea» eta «sahastiak» funtsezko elementuetan planteatutako erreferentziako balioak aplikatzen dira</p> <p>✓ Oso presio txikia bisoi amerikarraren agerpenaren ondorioz</p> <p>✓ Errekarbarri errekan Gasteizko mendirantz gutxienez korridore funtzional bat ziurtatzea</p> <p>✓ Habitategi buruzko Direktibaren 17. artikuluan eta espeziea kudeatzeko planean ezarritako informazio-betebeharrak betetzea</p> <p>✓ Populazioa indartzeko proiektu bat garatzea</p>	<p>2018</p> <p>2024</p> <p>2024</p> <p>Urtero</p> <p>2018</p>

2015eko irailaren 8a, asteartea

Funtsezko elementua	Helburu operatiboa	Erreferentziako helburu-balioa	Horizontea edo aldia
✓ <b>Kiropteroak</b>	<b>1. helburua.</b> KBEn/HBBEan kiroptero-espezieentzako habitata egon dadin ziurtatzea eta jardunen eraginkortasuna ebaluatzea	✓ Habitategi buruzko Direktibaren 17. artikuluan eta, hala badagokio, kiropteroak kudeatzeko planean ezarritako informazio-betebeharrak betetzea	6 urtean behin edo, hala badagokio, idatzi beharreko planean zehaztutako epean
✓ <b>Uretako hegazti-fauna eta ur-benarriza</b>	<b>1. helburua.</b> Espazioan bizi diren hegazti bai migratzaileen, bai habiagileen populazioak babestea	✓ Hegazti-faunarentzako habitatak hobetzea, zuhaitz-zerrendak sortuta KBEaren/HBBEaren mugetan, landare-pantaila gisa	2024
	<b>2. helburua.</b> KBEn/HBBEan, espezieen habitataren baldintzak hobetzea	✓ Erreferentziako helburu-balioa: 1 ha	2024
	<b>3. helburua.</b> Egindako jardueren eraginkortasuna ebaluatzea	✓ Arrisku handiena duten espezieen habitatak hobetzea eta «puntu beltzak» (linea elektrikoak) zuzentzea	Jarraipena 3 edo 6 urtean behin, espeziearen arrisku-mailaren arabera
✓ <b>Apoarmatu korrontezalea</b> ( <i>Mauremys leprosa</i> )	<b>1. helburua.</b> KBEn apoarmatu korrontezalearen populazioa kontserbatu eta leheneratzea eta gauzatutako jardunen eraginkortasuna ebaluatzea	✓ Habitategi buruzko Direktibaren 17. artikuluan ezarritako informazio-betebeharrak betetzea	Jarraipena 6 urtean behin edo, hala badagokio, idatzi beharreko planean zehaztutako epean
		✓ Oso presio txikia apoarmatu exotikoen agerpenaren ondorioz	2018
		✓ Ingurumen-hezkuntzako eta sentibilizazioko kanpainak aldizka egitea, ale exotikoak aska ez daitezen	-
✓ <b>Baso-igel jauzkaria</b> ( <i>Rana dalmatina</i> )	<b>1. helburua.</b> KBEn/HBBEan espeziearentzako habitataren baldintzak hobetzea eta egindako jardunen eraginkortasuna ebaluatzea	✓ Kudeaketa-plana onartzea ✓ Jarraibide teknikoak hedatzea ✓ Kontrolpeko hazte-proiektu bat garatzea (jarraipena)	2018  2015

2015eko irailaren 8a, asteartea

Funtsezko elementua	Helburu operatiboa	Erreferentziako helburu-balioa	Horizontea edo aldia
		<ul style="list-style-type: none"> <li>✓ Hariztiaren azaleko basoberritzea eta konektagarritasun ekologikoa hobetzea</li> <li>✓ Habitategi buruzko Direktibaren 17. artikuluan ezarritako informazio-betebeharrak betetzea</li> </ul>	<p>2018-2024</p> <p>Jarraipena 6 urtean behin edo, hala badagokio, idatzi beharreko planean zehaztutako epean</p>
<ul style="list-style-type: none"> <li>✓ <b>Komunitate iktikoa</b> (iparraldeko lolina txikia eta errutilo hegatsgorria)</li> </ul>	<p><b>1. helburua.</b> KBEan/HBBEan dauden arrain-espezieen gaineko inpaktuak zuzentzea</p> <p><b>2. helburua.</b> Egindako jardueren eraginkortasuna ebaluatzea</p>	<ul style="list-style-type: none"> <li>✓ Oso presio txikia espezie exotikoaren agerpenaren ondorioz</li> <li>✓ Habitategi buruzko Direktibaren 17. artikuluan ezarritako informazio-betebeharrak betetzea</li> </ul>	<p>2018</p> <p>Jarraipena 6 urtean behin</p>
<ul style="list-style-type: none"> <li>✓ <b>Kontserbazio-interesa duten artropodoak</b></li> </ul>	<p><b>1. helburua.</b> Habitat egokia egon dadin ziurtatzea</p> <p><b>2. helburua.</b> KBE/HBBE honetan populazioen egoera zein den jakitea</p>	<p>Bideragarria den lekuetan:</p> <ul style="list-style-type: none"> <li>✓ Dauden espezieen eskakizunetarako landare-estaldura egokia</li> <li>✓ Zur hilaren bolumen egokia (15-20 m<sup>3</sup> artean)</li> <li>✓ Usteltze-maila: 2 edo 3</li> </ul>	<p>2018</p> <p>Jarraipena 3 edo 6 urtean behin, espeziearen arrisku-mailaren arabera</p>

## 2. ERANSKINA. SALBURUAN ERROLDATUTAKO HEGAZTI MEHATXATUEN ZERRENDA

Izen zientifikoa	Izen arrunta	Estatusa	Arriskuan dauden Espezieen Espainiako Zerrenda (139/2011 ED)	Arriskuan dauden Espezieen Euskadiko Zerrenda	Hegaztien Direktiba
<i>Tachybaptus ruficollis</i>	Txilinporta txikia	Ugaria		B	
<i>Podiceps cristatus</i>	Murgil handia	Ugaria	RGE	IB	
<i>Podiceps nigricollis</i>	Txilinporta lepo-beltza	Oso urria	RGE	IB	
<i>Botaurus stellaris</i>	Txori zezen arrunta	Oso urria	GA	IB	I
<i>Ixobrychus minutus</i>	Txori zezen arrunta	Udaldikoa, oso urria eta lokalizatua	RGE	B	I
<i>Nycticorax nycticorax</i>	Amiltxoria	Urria	RGE	B	I
<i>Ardeola ralloides</i>	Koartzatxo karramarrozalea	Oso urria	K	IB	I
<i>Egretta garzetta</i>	Koartzatso txikia	Arrunta	RGE		I
<i>Ardea purpurea</i>	Koartza gorria	Urria	RGE	B	I
<i>Ciconia ciconia</i>	Amiamoko zuria	Ugaria	RGE	B	I
<i>Ciconia nigra</i>	Amiamoko beltza	Oso urria	RGE	B	I
<i>Platalea leucorodia</i>	Mokozabala	Urria	RGE	K	I
<i>Anas strepera</i>	Ipar-ahatea	Ugaria			II/1
<i>Anas crecca</i>	Zertzeta arrunta	Ugaria			II/1:III/2
<i>Anas clypeata</i>	Ahate mokozabala	Ugaria			II/1:III/2

2015eko irailaren 8a, asteartea

Izen zientifikoa	Izen arrunta	Estatua	Arriskuan dauden Espezieen Espainiako Zerrenda (139/2011 ED)	Arriskuan dauden Espezieen Euskadiko Zerrenda	Hegaztien Direktiba
<i>Anas querquedula</i>	Udako zertzeta	Oso urria			II/1
<i>Aythya fuligula</i>	Murgilari mottoduna	Urria			II/1,III/2
<i>Pernis aviporus</i>	Erle-txori europarra	Oso urria	RGE	B	
<i>Milvus migrans</i>	Miru beltza	Urria	RGE		I
<i>Milvus milvus</i>	Miru gorria	Arrunta	GA	K	I
<i>Circaetus gallicus</i>	Arrano sugezalea	Oso urria	RGE	B	I
<i>Circus aeruginosus</i>	Zingira-mirotza	Urria	RGE	B	I
<i>Circus pygargus</i>	Mirotz urdina	Oso urria	RGE	K	I
<i>Circus cyaneus</i>	Mirotz zuria	Oso urria	RGE	IB	I
<i>Accipiter gentilis</i>	Aztorea	Oso urria	RGE	B	
<i>Accipiter nisus</i>	Gabiraia	Urria	RGE	IB	
<i>Buteo buteo</i>	Harris arrunta	Urria	RGE		
<i>Hieraetus pennatus</i>	Arrano txikia	Oso urria	RGE	B	I
<i>Pandion haliaetus</i>	Arrano arrantzalea	Oso urria	RGE	B	I
<i>Falco columbarius</i>	Belatz txikia	Oso urria	RGE	B	I
<i>Falco subbuteo</i>	Zuhaitz-belatza	Urria	RGE	B	
<i>Falco peregrinus</i>	Belatz handia	Oso urria	RGE	B	I
<i>Grus grus</i>	Kurrilo arrunta	Urria	RGE	IB	I

2015eko irailaren 8a, asteartea

Izen zientifikoa	Izen arrunta	Estatua	Arriskuan dauden Espezieen Espainiako Zerrenda (139/2011 ED)	Arriskuan dauden Espezieen Euskadiko Zerrenda	Hegaztien Direktiba
<i>Porzana porzana</i>	Uroilanda pikarta	Oso urria	RGE	IB	I
<i>Porzana pusilla</i>	Uroilanda txikia	Oso urria	RGE	IB	I
<i>Rallus aquaticus</i>	Uroilanda handia	Ugaria		B	II
<i>Himantopus himantopus</i>	Zankaluzea	Arrunta	RGE	IB	I
<i>Charadrius dubius</i>	Txirritxo txikia	Arrunta	RGE	K	
<i>Vanellus vanellus</i>	Hegabera	Ugaria			II/2
<i>Gallinago gallinago</i>	Istingor arrunta	Arrunta			II/1:III/2
<i>Tringa totanus</i>	Bernagorri arrunta	Arrunta	RGE		II/2
<i>Tringa glareola</i>	Kuliska pikarta	Urria	RGE		I
<i>Actitis hypoleucos</i>	Kuliska txikia	Arrunta	RGE	B	
<i>Chlidonias niger</i>	Itsas enara beltza	Urria	GA	B	I
<i>Chlidonias hybridus</i>	Itsas enara musuzuria	Urria	RGE		I
<i>Streptopelia turtur</i>	Usapal arrunta	Urria			II/2
<i>Asio flammeus</i>	Zingira-hontza	Oso urria	RGE		I
<i>Caprimulgus europaeus</i>	Zata arrunta	Urria		IB	I
<i>Apus melba</i>	Malkar-sorbeltza	Urria	RGE	IB	
<i>Alcedo atthis</i>	Martin arrantzalea	Arrunta	RGE	IB	I



2015eko irailaren 8a, astearta

Izen zientifikoa	Izen arrunta	Estatua	Arriskuan dauden Espezieen Espainiako Zerrenda (139/2011 ED)	Arriskuan dauden Espezieen Euskadiko Zerrenda	Hegaztien Direktiba
<i>Upupa epops</i>	Argi-oilarra	Urria	RGE	K	
<i>Jynx torquilla</i>	Lepitxulia	Arrunta	RGE	IB	
<i>Dendrocopos minor</i>	Okil txikia	Oso urria	RGE	IB	
<i>Riparia riparia</i>	Uhalde-enara	Ugaria	RGE	K	
<i>Phoenicurus phoenicurus</i>	Buztangorri argia	Arrunta	RGE	K	
<i>Saxicola rubetra</i>	Pitxartxar nabarra	Arrunta	RGE	IB	
<i>Acrocephalus arundinaceus</i>	Ezkari karratxina	Ugaria	RGE	B	
<i>Acrocephalus paludicola</i>	Ur-benarriza	Urria	RGE	IB	I
<i>Acrocephalus schoenobaenus</i>	Benarriz arrunta	Ugaria	RGE	GA	
<i>Acrocephalus scirpaceus</i>	Lezkari arrunta	Ugaria	RGE	B	
<i>Sylvia undata</i>	Etze-txinboa	Oso urria	RGE		I
<i>Phylloscopus trochilus</i>	Txio horia	Ugaria	RGE	B	
<i>Regulus regulus</i>	Mendi-erregetxo	Urria	RGE		
<i>Ficedula hypoleuca</i>	Euli-txori beltza	Ugaria	RGE	B	I
<i>Remiz pendulinus</i>	Dilindaria	Oso urria	RGE	IB	
<i>Lanius collurio</i>	Antzandobi arrunta	Urria	RGE		I
<i>Lanius meridionalis</i>	Antzandobi handia	Urria	RGE		

2015eko irailaren 8a, asteartea

<b>Izen zientifikoa</b>	<b>Izen arrunta</b>	<b>Estatua</b>	<b>Arriskuan dauden Espezieen Espainiako Zerrenda (139/2011 ED)</b>	<b>Arriskuan dauden Espezieen Euskadiko Zerrenda</b>	<b>Hegaztien Direktiba</b>
<i>Corvus corax</i>	Erroia	Oso urria		IB	
<i>Carduelis spinus</i>	Tarina	Urria	RGE	IB	
<i>Coccothraustes coccothraustes</i>	Mokolodia	Urria	RGE	IB	
<i>Emberiza palustris</i>	Zingira-berdantza	Arrunta		B	