

XEDAPEN OROKORRAK

INGURUMEN ETA LURRALDE POLITIKA SAILA

3231

120/2015 DEKRETUA, ekainaren 30ekoa, Zadorraren sistemako urtegiak Kontserbazio Bereziko Eremu izendatzen dituen.

Gobernu Kontseiluak 1997ko abenduaren 23an, 2000ko azaroaren 28an eta 2003ko ekainaren 10ean egindako bilkuretan hartutako Erabakien bidez, Hegaztientzako Babes Bereziko 6 Eremu (Hegaztientzako BBE) izendatu ziren, eta 52 gune proposatu ziren Batasunaren Garrantzizko Leku (BGL) izendatzeko. Proposamen hori Europako Batzordera eraman zen, eta han Batasunaren Garrantzizko Lekuen zerrenda (BGL) ontzat eman zuten, 2004/813/EE eta 2006/613/EE Erabakien bidez. Erabakiok Atlantikoko eta Mediterraneoko eskualde biogeografikoei dagozkie, hurrenez hurren, eta hortxe kokatzen da gure autonomia-erkidegoa. Horien artean, Zadorraren sistemako urtegiak BGLa (ES2110011) dago, Atlantikoko eta Mediterraneoko eskualde biogeografikoetan.

Habitat Naturalak eta Basoko Fauna eta Flora zaintzeari buruzkoa den Europako Kontseiluen 1992ko maiatzaren 21eko 92/43/EEE Zuzentarauaren 4. artikulua eta Natura-ondareari eta Biodibertsitateari buruzko abenduaren 13ko 42/2007 Legearen 44. eta 45. artikuluek ezarritakoari jarraikiz, autonomia-erkidegoek, jendaurrean jarri ondoren, beren lurralde-eremuko BGL guztiak Kontserbazio Bereziko Eremu (KBE) izendatu eta eremuok behar bezala kontserbatzeko neurri egokiak ezarri beharko dituzte, kontuan hartuta lekuan lekuko habitat naturalaren eta espezieen berezitasunen arabera eskakizun ekologikoak. Kontserbazio-neurri horiek izango dira, batetik, kudeaketako planak eta baliabideak, eta, bestetik, erregelamenduzko neurriak, administratiboak edo kontratuzkoak.

Horiek horrela, 92/43/EEE Zuzentarauak Kontserbazio Bereziko Eremu izendatzeko ezarritako eskakizunak betetze aldera, sakonago aztertu dira Zadorraren sistemako urtegiak, eta eskala egokian irudikatu da Batasunaren intereseko habitaten banaketa. Horretaz gain, gune horretako fauna- eta flora-espezie bereizgarrien banaketa eta kontserbazio-egoera ere aztertu da.

Zadorraren sistemako urtegiak eremua Atlantikoko eta Mediterraneoko eskualde biogeografi-koetan kokatzen da. KBE horretan, 43/92/EEE Zuzentarauaren I., II. eta IV. eranskinean jasotako hainbat habitat eta espezie ez ezik, zerrenda gorrietan edo autonomia edo eskualde mailako katalogoetan agertzen diren espezieak eta 2009/147/EE Zuzentarauaren I. eranskinean bildutako hegazti-espezieen zerrenda luze bat ere topatu dira. Horrek guztiak ekarri zuen 2003an Europako Natura 2000 ekologia-sarean sartu izana, Batasunaren Garrantzizko Leku gisa (BGL). Zadorraren sistemako urtegiak eremua Euskal Autonomia Erkidegoko barrualdeko hezegunerik garrantzitsue-netakoa da, uretako espezieek negua igartzeko eta ugaltzeko. Gainera, migrazio-ibilbideetan, hegazti askok atsedean hartu eta elikatzeko gunetzat jotzen dute. Hegazti-faunaz gain, honako hauen presentzia azpimarratzekoa da: bisoi europarra (*Mustela lutreola*), igaraba (*Lutra lutra*), baso-igel jauzkaria (*Rana dalmatina*) edo apo pintatu iberiarra (*Discoglossus jeanneae*). Horretaz gain, naiadeak (*Unio elongatus*, *Anodonta anatina* eta *Potomida littoralis*) kontserbatzeko interes bereziko eremua da.

Presentzia handiena duten uretako habitatak dira ur geldietakoak, ur-azaleko landaredia duen korrante geldokoak eta landaredi anfibiodun aldi baterako urmaelak. Belardiek ere presentzia dute, eta Batasunaren intereseko habitat mota batzuk agertzen dira. Ildo horretatik, orkidea handiak dituzten kare-substratu gaineko belardiak nabarmentzekoak dira, lehentasunezko habitata

izateagatik eta duten adierazgarritasunagatik. Baso-habitaten artean, ibaiertzeko sahasi eta hal-tzadiak nabarmentzen dira.

Lan-eskala hobetzearen ondorioz mugatu da eremu hori, baina horrek ez du aldaketa garran-tzitsurik eragin mugetan. Bestalde, xehetasun-lanei esker lortu diren habitat moten azalerari buruzko datuak, zenbait kasutan, ez datoz bat Euskal Autonomia Erkidegoko tokien zerrendaren proposamenarekin batera Europako Batzordera igorri eta jakinarazitako datuekin. Gainera, xehe-tasun-azterketari esker, habitat jakin batzuen interpretazioa zuzentzeko aukera izan da. Esate baterako, egiaztatu ahal izan da, eremu batzuetan, inprimakian adierazitako zenbait habitat-mota ez zeudela; eta, aitzitik, hasierako proposamenean adierazi ez ziren habitat-mota batzuk bazi-rela. Horrekin guztiarekin batera, eremuaren mugaketa bidaliko da Europako Batzordera, egunera dezaten.

Era berean, Dekretu honen I. eranskinean adierazitako inguruko babes-eremua mugatzea jo da beharrezkotzat, eremu horrek dituen balioetarako prebentzio-araubide nahikoa eta egokia ezartzeko.

Zadorraren sistemako urtegiak kontserbazio Bereziko Eremu izendatzeko prozeduran, parte-har-tze sozialaren prozesua behar bezala bete da, ingurumenaren alorrean informazioa eskuratzeko, herritarrek parte hartzeko eta justiziara heltzeko eskubideak arautzen dituen uztailaren 18ko 27/2006 Legearen printzipioei jarraikiz. Prozesu horretan, interes sozial eta ekonomikoen orde-zkari diren hainbat eragilek hartu dute parte. Gainera, parte hartzeko kanalak irekita egon dira tramitazioan zehar, bai interesa zutenei komunikazioak bidalita bai horretarako berariaz prestatu den web-orriaren bitartez: <http://www.euskadi.eus/natura2000>. Esteka horretan, izendapen-pro-zesu honi buruzko informazio eguneratua egongo da eskuragarri.

Zadorraren sistemako urtegiak kontserbatzeko baliabidea Europako Batzordeak ezarritako prin-zipioei jarraikiz landu da, 92/43/EEE Zuzentarauan eta 2009/147/EE Zuzentarauan jasotako eta eremuan topatutako habitat eta taxonen eskakizun ekologikoei erantzuna emateko asmoz.

Apirilaren 15eko 1/2014 Legegintzako Dekretuaren bidez onartutako Euskal Autonomia Erki-degoko Natura Kontserbatzeko Legearen testu bateginaren 22.4 artikuluekin bat, Dekretuak izendapena bera, lekuaren eta bere mugaketaren kartografia, izendapena arrazoitzen duten Batasunaren intereseko habitat motak eta animalia- eta landare-espezieak, horien kontser-bazio-egoerari buruzko balorazio bat, lekuaren kontserbazio-helburuak eta jarraipen-programa bat ere jasotzen ditu.

Bestalde, arau horren 22.5 artikuluen lehen paragrafoari jarraikiz, «Eusko Jaurlaritzak eremu horiek kudeatzeko jarraibideak eranskin gisa argitaratzeko agindua emango du». Horiek onartzea lurralde historikoetako foru-organoei dagokie, kasu honetan, Arabako Foru Aldundiari eta Biz-kaiko Foru Aldundiari dagokie. Ildo horretatik, Eusko Jaurlaritzak Dekretu honetan onartzen dituen kontserbazio-helburuen arabera onartu beharko dira. Horretarako, Dekretu honen 3.3 artikulua, azken xedapenetatik lehenengoarekin batera, baimena ematen dio Jaurlaritzaren Idazkaritzako eta Legebiltzarrarekiko Harremanetarako zuzendariari, arau horretan ezarritakoari jarraikiz argi-taratzeko kudeaketa-jarraipenak, Arabako Foru Aldundiak eta Bizkaiko Foru Aldundiak onartu ondoren.

Horrenbestez, alde batetik, apirilaren 15eko 1/2014 Legegintzako Dekretuaren bidez onartutako Euskal Autonomia Erkidegoko Natura Kontserbatzeko Legearen testu bateginaren 22.5 artikuluan eta, bestetik, Natura-ondareari eta Biodibertsitateari buruzko abenduaren 13ko 42/2007 Legearen 44. eta 45.1 artikuluetan ezarritakoarekin bat, jendaurrean jarri ondoren, Ingurumen eta Lurralde

Politikako sailburuak proposatuta, eta Gobernu Kontseiluak 2015eko ekainaren 30ean egindako bilkuran eztabaidatu eta onartu ondoren, honako hau

XEDATZEN DUT:

1. artikulua.– Helburua eta lurralde-eremua.

1.– Zadorraren sistemako urtegiak (ES2110011) Kontserbazio Bereziko Eremu (hemendik aurrera, KBE) izendatzen dira, Araba eta Bizkaiko Lurralde Historikoetan.

2.– KBEaren mugak Dekretu honen I. eranskinean jasotakoak dira, eta xehetasun-azterketen ondorengo eguneratzearen ondorioz, bat datoz Atlantikoko eta Mediterraneoko eskualde biogeografikoko Batasunaren Garrantzizko Lekuen Zerrenda onartzen duen Europako Batzordearen 2004/813/EE eta 2006/613/EE Erabakietan, hurrenez hurren, jasotako mugekin.

3.– Onartu egiten dira KBEa kontserbatzeko II. eranskineko neurriak. Horiek bat datoz Dekretu honen 3. artikulua ezarritako edukiarekin.

2. artikulua.– Xedea.

1.– Arau honen xedea honako hau da: Kontserbazio Bereziko Eremuetan (KBE) bermatzea Batasunaren intereseko habitat naturalak eta basoko fauna- eta flora-espezieen habitatak kontserbazio-egoera onean mantentzen direla edo egoera horretara berriro ekarriko direla. Habitat horiek Kontseiluak 1992ko maiatzaren 21ean emandako Habitat Naturalak eta Basoko Fauna eta Flora zaintzeari buruzko 92/43/EEE Zuzentarauan daude ezarrita.

2.– KBEan, honako hauek jasotako araubide orokorra ezarriko da: 92/43/EEE Zuzentaruua eta Natura-ondareari eta Biodibertsitateari buruzko abenduaren 13ko 42/2007 Legea.

3. artikulua.– Kontserbazio-neurriak.

1.– Apirilaren 15eko 1/2014 Legegintzako Dekretuaren bidez onartutako Euskal Autonomia Erkidegoko Natura Kontserbatzeko Legearen testu bateginaren 22.4 artikuluaekin bat, II. eranskinak izendapena argudiatzen duten Batasunaren intereseko habitat motak eta animalia- eta landare-espezieak ez ezik, horien kontserbazio-egoeraren ebaluazioa, eremu horren kontserbazio-helburuak, kontserbaziorako araudiak eta jarraipen-programa ere jasotzen ditu.

2.– Kontserbazio Bereziko Eremuetarako (KBE) eta ingurune hidrikoarekin lotutako Hegaztientzako Babes Bereziko Eremuetarako (Hegaztientzako BBE) arau orokorrak onartzen dituen martxoaren 17ko 34/2015 Dekretuak ezartzen ditu KBE hori arautzen duten kontserbazio-arauak.

3.– Arabako Foru Aldundiak eta Bizkaiko Foru Aldundiak eremu hori kudeatzeko onartu dituzten kudeaketarako jarraibideak eta neurriak Dekretu honen eranskin gisa argitaratuko dira, Jaurlaritzaren Idazkaritzako eta Legebiltzarreko Harremanetarako zuzendariaren ebazpen bidez, Euskal Autonomia Erkidegoko Natura Kontserbatzeko Legearen testu bategina onartzen duen apirilaren 15eko 1/2014 Legegintzako Dekretuaren 22.5 artikulua ezarritakoari jarraikiz.

4. artikulua.– Funtsezkoa ez den berrikuspina edo aldaketa.

II. eranskinean funtsezkoa ez den berrikuspen edo aldaketarik behar izanez gero, egoerak berak edo eskura dauden ezagutza tekniko eta zientifikoek hala egitea eskatzen badute, ingurumenaren alorrean eskumena duen sailburuak emango duen agindu baten bidez egingo da, eta, betiere, 92/43/EEE Zuzentaruaren 11. eta 17. artikuluetan ezarritakoarekin bat. Izan ere, helburua da kontserbazio eta kudeaketa moldaeraz, etengabe eta malgu baterantz jotzea. Prozedura

horretan, bermatu egin behar da herritarren parte-hartzea benetakoa eta eraginkorra izango dela, 27/2006 Legeak ezarri bezala; eragindako administrazioei eta erakundeei kontsulta egingo zaie eta Naturzaintza organoaren txostena jasoko da.

5. artikulua.– Arau-hausteen eta zehapenen araubidea.

Dekretu honi ezarri beharreko zehapen-araubidea honako hauek araututakoa izango da: apirilaren 15eko 1/2014 Legegintzako Dekretuaren bidez onartutako Euskal Autonomia Erkidegoko Natura Kontserbatzeko Legearen testuategina eta Natura-ondareari eta Biodibertsitateari buruzko abenduaren 13ko 42/2007 Legea.

XEDAPEN GEHIGARRIA

Ingurumenaren alorreko sailburuari ahalmena ematen zaio Eusko Jaurlaritzaren izenean betetzeko legeak ezarritako tramite eta komunikazio guztiak egin ditzan, bai Estatuaren Administrazio Orokorrean, bai Europar Batasunean; gainera, hala badagokio, neurriak ezartzeak eragingo duen kostu ekonomikoa zenbatekoa den kalkulatu du, 92/43/EEE Zuzentarauaren 8. artikulua ezarritakoa betetze aldera.

AZKEN XEDAPENETATIK LEHENENGOA

Jaurlaritzaren Idazkaritzako eta Legebiltzarrekiko Harremanetarako zuzendariari baimena ematen zaio Dekretu honen eranskin gisa argitaratzeko Arabako Foru Aldundiak eta Bizkaiko Foru Aldundiak eremu hau kudeatzeko onartu dituzten jarraibide eta neurriak, Dekretuaren 3.3 artikulua ezarritakoa betetze aldera.

AZKEN XEDAPENETATIK BIGARRENA

Euskal Herriko Agintaritzaren Aldizkarian argitaratu eta biharamunean sartuko da indarrean dekretu hau.

Vitoria-Gasteizen, 2015eko ekainaren 30ean.

Lehendakaria,
IÑIGO URKULLU RENTERIA.

Ingurumen eta Lurralde Politikako sailburua,
ANA ISABEL OREGI BASTARRIKA.

I. ERANSKINA, EKAINAREN 30EKO 120/2015 DEKRETUARENA

MUGAKETA MAPA

http://www.euskadi.eus/r33-bopvmap/es?conf=BOPV/capas/D_120_2015/Zadorra.json&lang=eu

II. ERANSKINA, EKAINAREN 30EKO 120/2015 DEKRETUARENA

INFORMAZIO EKOLOGIKOA, KONTSERBAZIO-HELBURUAK,
KONTSERBAZIO-ARAUAK ETA JARRAIPEN-PROGRAMA

1.- LEKUARI BURUZKO INFORMAZIOA

1.1.- SARRERA

Zadorra ibaiaren sistemaren urtegiak balio handiko ekosistema osatzen dute, eta osotasunean Euskal Autonomia Erkidegoko barnealdeko hezegunerik garrantzizkoenetako bat dira ur-hegaztietarako negu-toki eta ugaltze-toki gisa. Horrez gain, garrantzi handikoak dira hegaztien migrazioan, atsedean hartzeko eta elikatzeko lekua baitira espezie askorentzat. Bestalde, senadietan eta sakonera txikiko ur-muturretako hondoetan uretako landaredi-mosaiko aberatsa garatzen da (batez ere Uribarriko urtegia), Euskal Autonomia Erkidegoan bakanak diren espezieak barne.

Hori dela eta, 1997. urtean, abenduaren 23ko Gobernu Kontseiluaren Erabaki bidez hasiera eman zitzaion espazio hori izendatzeko prozesuari. Uribarriko urtegia Natura 2000 Sarean sartzea proposatzen zen. Ondoren, 2000ko azaroaren 28ko Gobernu Kontseiluaren Erabaki bidez, Natura 2000 Sarean txertatzeko lekuen beste proposamen bat egin zen, eta, bertan, Urrunagako urtegia barnean hartzen zen. Azkenik, 2003ko ekainaren 10eko Gobernu Kontseiluaren Erabakiak beste zerrenda bat proposatu zuen. Zerrenda horretan, bi urtegi horiek barnean hartzen dituen «Zadorraren sistemako urtegiak» deritzan espazioa proposatu zen.

Azken proposamen hori Europako Batzordeari aurkeztu zitzaion, eta horrek 2004/813/EE eta 2006/613/EE Erabakiak hartu zituen. Erabaki horien bidez onartu ziren eskualde biogeografiko atlantikoaren eta mediterraneoaren, hurrenez hurren, Batasunaren Intereseko Lekuen zerrendak. Horien artean dago ES2110011 «Zadorraren sistemako urtegiak» espazioa¹.

Gainera, nazioarteko interesa duten hezeguneen RAMSAR zerrendan barnean hartzen den «Uribarriko urtegiaren muturrak» esparrua Uribarri Ganboa urtegiaren barruan dago². RAMSAR esparrua Uribarriko urtegiaren hegoaldeko muturrek osatzen dute, eta, guztira, 419,7 ha-ko eremua da. Zadorrako muturra -133,4 ha- eta Mendixurreko muturra -286,3 ha- sartzen dira bertan.

1.2.- JABETZA ERREGIMENA

Uren Legearen testuategina onartzen duen 1/2001 Legegintzako Errege Dekretuaren arabera, lur gaineko urtegien ohea Herri Jabari Hidraulikoaren (HJH) jabetzakoa da.

¹ Batasunaren Intereseko Lekuen zerrenda aldiro eguneratzen da Europako Batzordeak hurrenez hurren hartzen dituen erabakien bidez.

² 2002ko urriaren 17ko Ebazpena, Natura Kontserbatzeko Zuzendaritzarena, 2002ko irailaren 27ko Ministro Kontseiluaren erabakia argitaratzea xedatzen duena. Erabaki horren bidez baimendu zen 1971ko otsailaren 2ko RAMSAR hitzarmeneko zerrendan -ur-hegaztien habitat gisa, batez ere, nazioarteko interesa duten hezeguneen zerrendan- Espainiako honako hezegune hauek barnean hartzea: Txingudi, Salburua, Uribarriko urtegiaren muturrak, Añanako Caicedo-Yuso lakua eta gesaltza, Jandiako gesaltza, La Nava de Fuentes aintzira eta Cadizko badia, eta Guardiako aintziren zabalpena.

Urtegiaren eta haren jabariaren kudeaketa hidraulikoa eta zaintza-kudeaketa Ebroko Konfederazio Hidrografikoari dagokio, eta kudeaketa enkomendaren ondorioz³, Uraren Euskal Agentziari.

Bestalde, Uraren Legearen 6. artikulua 5 metroko zortasun-eremua ezartzen du ibilgu publikoen ertzetan, baita 100 metroko zaintza-eremua ere: «*Ur-bazterrak, luze-tarako hedapen osoan, honen mende izango dira:*

a) *5 metroko zabalerako zortasun-eremua, erabilera publikorako.*

b) *100 metroko zabalerako zaintza-eremua, bertan baldintzatuta egongo dira lurzorua erabilera eta garatuko diren jarduerak.*

(...) *urtegien hurbileko ingurunean (...) bi eremu horien zabalera aldatu ahal izango da, arauz ezarriko den moduan* « (Herri Jabari Hidraulikoari buruzko Erregelamenduaren -HJHE- 9.2 artikulua garatua).

Aurrekoa osatzeko, Legearen 88.3 artikulua argitzen du zortasun- eta zaintza-eremuak urtegi-tako uretan ere eragina izan dezaketela: «*edonola ere, laku-tako, aintziretako eta urtegi-tako ur-bazterrak ere ur lasterretarako finkatutako zortasun- eta zaintza-eremuen mende egongo dira*». Era berean, 2. atalean hau aurreikusten du: «*lur gaineko urtegien inguruan, arko erakundeak horien ustiapenerako beharrezko zerbitzu-eremuak aurreikusi ahal izango ditu proiektuetan*».

Erabilera publikorako zortasun-eremua honako berariazko xede hauen eraginpean egongo da (HJHE 7.1 artikulua):

a) *Ibai-ekosistemaren eta herri-jabari hidraulikoaren babesa.*

b) *Oinezkoen pasabide publikoa eta zaintza, kontserbazio eta sorospenerako zerbitzuak garatzeko pasabidea -ingurumeneko edo segurtasuneko arrazoiak tarteko arko erakundeak pasabide hori mugatzea aintzat hartzen duenean izan ezik-.*

c) *Lehorreratzea eta ontziak lotzea, noizean behin eta beharrezkoa denean.*

Zaintza-eremuari dagokionez, HJHEren 9.1 artikuluan aipatzen diren lurzorua erabilerek eta jarduerak arko erakundearen aurretiazko administrazio-baimena behar dute:

«a) *Lur-eremuaren erliebe naturalaren funtsezko aldaketak.*

b) *Agregakinen erauzketa.*

c) *Orotariko eraikuntzak, behin betikoak zein behin-behinekoak.*

d) *Uholde-tako ur lasterretarako oztopo izan daitekeen edo jabari publiko hidraulikoa degrada edo narria dezakeen beste edozein erabilera edo jarduera*».

³ Transferentzien Batzorde Mistoaren Erabakia, 1994ko maiatzaren 31koa, uztailaren 8ko 1551/1994 Errege Dekretu bidez onartua (uztailaren 22ko BOE, 174 zk.), eta Eusko Jaurlaritzaren uztailaren 12ko 297/1994 Dekretua (uztailaren 22ko EHAA, 14 zk.).

1.3.– BESTE BABES IRUDI BATZUK

Lehentxeago aditzera eman den bezalaxe, Zadorraren sistemako urtegiak, Natura 2000 Sarean, Batasunaren Intereseko Leku gisa barnean hartzeko proposatu zen 1997. eta 2000. urteetan, Eusko Jaurlaritzaren abenduaren 23ko eta azaroaren 28ko Gobernu Kontseiluaren erabaki bidez. Bestalde, eta, arriskuan dauden espezie ugari biltzen dituen gero, dibertsitate ekologikoa kontserbatzeko garrantzi handiko eremua dela aintzat hartuta, 2002ko urrian nazioarteko interesa duten hezeguneen RAMSAR zerrendan barnean hartu zen Batasunaren Intereseko Lekuko esparruaren zati bat (Uribarri Ganboa urtegiako muturrak).

Kontserbazio Bereziko Eremuaren zati bat edo osorik, kasuen arabera, arriskuan dauden honako espezie hauen kudeaketa-planen ondoriozko zehaztapenen eraginpean daude:

- Ibai-kabuxa (*Salaria fluviatilis*) Araban kudeatzeko plana (2002ko ekainaren 12ko 351 Foru Agindua). KBEa balizko banaketa-eremutzat hartzen da.
- 'Zaparda' arraina (*Squalius pyrenaicus*) kudeatzeko plana (apirilaren 18ko 339/2007 Foru Agindua). Uribarri Ganboa urtegia balizko banaketa-eremutzat jotzen da.
- Bisoi europarra (*Mustela lutreola*) Arabako Lurralde Historikoan kudeatzeko plana (azaroaren 7ko 322/2003 Foru Agindua). KBEa, bere osotasunean, interes bereziko eremutzat hartzen da.
- Igaraba (*Lutra lutra* –Linnaeus, 1758–) Arabako Lurralde Historikoan kudeatzeko plana (urriaren 27ko 880/2004 Foru Agindua). KBEa, bere osotasunean, interes bereziko eremutzat hartzen da.
- Uhalde-enara (*Riparia riparia*) kudeatzeko plana (martxoaren 7ko 22/2000 Foru Dekretua). KBEaren esparruaren zati bat Zadorra ibaiaren erdiko tartean eta haren ibai-adarretan barnean hartzen da, eta espezie horren banaketa-eremutzat jotzen da.

«Zadorraren sistemako urtegiak» KBEak ez du beste inolako babes-irudirik Euskal Autonomia Erkidegoko Natura Babesten duen Legearen babesean. Hala ere, esparruaren natura-balioak babesteko helburua duten zehaztapenak dituzte Euskal Autonomia Erkidegoko Ingurune Hezeak babesteko eta antolatzeko Lurralde Plan Sektorialak⁴ – urtegiak hezeguneen inbentarioan sartzen ditu (3. multzoa)– eta Ibaien eta Erreken Ertzak antolatzeko Lurralde Plan Sektorialak (isurialde kantauriarra eta mediterranea)⁵. ().

Bestalde, Europako Direktibak, nazioarteko hitzarmenak eta estatuko zein autonomia-erkidegoetako legediak urarekin lotzen diren zenbait zona babestu dituzte, eta zona horietako bakoitzak berariazko babes-helburuak, oinarritzko araudia eta dagozkien eskakizunak, erregulazioak eta abar ditu.

⁴ 160/2004 Dekretua, uztailaren 27koa, Euskal Autonomia Erkidegoko Hezeguneen Lurraldearen Arloko Plana Behin Betiko onartzen duena.

⁵ 449/2013 Dekretua, azaroaren 19koa, EAEko Ibaien eta Erreken Ertzak Antolatzeko Lurralde Plan Sektorialaren aldaketa behin betiko onartzen duena.

Uraren Esparru Direktibaren⁶ (UED) 9. artikulua araberaz eta Uraren Legearen Testu Bateginaren (ULTB) 99 bis artikulua araberaz, demarkazio bakoitzeko arroko erakundeak ezarri eta eguneratuta mantendu beharko du Babestutako Eremuen Erregistroa (BEE). Testuinguru horretan, arroko plan hidrologikoek barnean hartu beharko dute Babestutako Eremuen Erregistro horren laburpena, betiere UEDaren IV. eranskinaren eta ULTBren 42. artikulua araberaz. Eboren Plan Hidrologikoak⁷ KBEaren esparruarekin bat egiten duten zona babestuen tipologia hauek ezartzen ditu:

- Hiri-hornidurarako ura hartzeko izendatutako eremuak. Helburua da erabilera horretarako uraren kalitatea eta kantitatea babestea. Eremu babestu horiei dagokienez, hornidurarako hargunak babesteko perimetroak daude, uraren arloko legeriaren araberaz ezarritakoak.
- Bainu-ur deklaraturako eremuak, 2006/7/EEE Direktibaren esparruan. Esparru hauek hartzen ditu barnean: Landa I eta II eta Garaio I eta II parkeak eta Zuazako uhartea.
- Nutrienteen ekarpenarekiko eremu sentiberak, hiriko hondakin-uren tratamenduari buruzko 91/271/EEE Direktibaren aplikazioaren araberaz.
- Ur-ingurunearekin lotzen diren habitatak edo espezieak babesteko izendatutako eremuak: BILak, KBEak eta Hegaztiak Babesteko Eremu Bereziak (HBEB), berez, Babestutako Eremuen Erregistroan barnean hartzen diren elementuak direnez gero, KBEaren esparrua osorik sartzen da erregistro horretan.
- Hezegunak: kategoria horretan sartzen da 'Uribarri Ganboa urtegiaren muturrak' RAMSAR hezegunea.

1.4.– NATURA 2000 SAREKO BESTE LEKU BATZUEKIKO LOTURA

«Zadorraren sistemako urtegiak» KBEa zuzenean lotuta dago Natura 2000 Sarean barnean hartzen diren beste leku batzuekin, eta ibai-sarearekiko truke-eremu bat da. Hauek dira Natura 2000 sareko leku horiek: ES2110009 (Gorbeia), ES2110010 (Zadorra ibaia), ES2110016 (Aldaiako mendiak) eta ES2110017 (Barrundia ibaia).

Horrez gain, ingurune horrek urrunago dauden beste leku batzuen arteko konektagarritasunean laguntzen du –hala nola ES2120002 (Aizkorri-Aratz), ES2110015 (Gasteizko mendi garaiak), ES2110013 (Arabako Lautadako irla-hariztiak), ES2110014 (Salburua) eta ES2130009 (Urkiola) lekuen artekoa–.

⁶ 2000/60/EE Direktiba, Europako Parlamentuarena eta Kontseiluarena, 2000ko urriaren 23koa, ur-politikaren arloan jarduteko esparru komunitarioa ezartzen duena.

⁷ 129/2014 Errege Dekretua, otsailaren 28koa, Ebro ibaiaren demarkazio hidrografikoaren Espainiako aldearen plan hidrologikoa onartzen duena (2014ko martxoaren 1eko BOE, 52 zk.).

2.- KOKAPENA ETA MUGAKETA

2.1.- KOKAPENA

«Zadorraren sistemako urtegiak» KBEa Arabako Lautadako (Araba) erdialdean-iparraldean kokatzen da, ur-banalerroa (isurialde kantauriarra eta mediterranea) osatzen duten mendien oinean eta haran azpiatlantikoen Arabako eskualde naturalaren barruan, Gasteizko hiriaren ekialdean, 15 kilometrotara. Zadorraren sistemako urtegien sare hidrografikoan hiru urtegi sartzen dira: Uribarri Ganboa (147 Hm³), Urrunaga (Santa Engrazia) (72 Hm³) eta Albina (6 Hm³), nahiz eta azken hori ez den «Zadorraren sistemako urtegiak» KBEan sartzen.

Horren mugak 1:5.000 eskalaren xehetasunera egokitzeko egindako doikuntzen ondoren, hauek dira ES2110011 «Zadorraren sistemako urtegiak» KBEa ezaugarritzen duten oinarritzko parametroak:

Kodea	ES2110011
Izena	Zadorraren Sistemako Urtegiak
BIL gisa proposatzearen data	1997/12
BIL gisa baieztatzearen data	2004/12
Zentroaren koordenatuak	W -2,569 / N 42,900
Azalera (ha)	2.716,75 ha
Luzera (km)	-
Altitude maximoa (m)	587,4
Altitude minimoa (m)	543,3
Batez besteko altitudea (m)	546
Administrazio-eskualdea(k)	Arabako LH (% 98), Bizkaiko LH (% 2)
Eskualde biogeografikoa	Atlantikoa-Mediterranea

ES2110011 «Zadorraren sistemako urtegiak» KBEaren parametro nagusiak

«Zadorraren sistemako urtegiak» KBEa ia osorik sartzen da Arabako Lurralde Historikoan (% 98), ehuneko txiki bat (% 2) dago Bizkaian. KBEak honako udalerrri hauek hartzen ditu:

UDALERRIA	URRUNAGA		URIBARRI	
	AZAL.(ha)	AZAL. %	AZAL. (ha)	AZAL. %
Arrazua-Ubarrundia			1000,97	36,84
Barrundia			371,73	13,68
Dima	10,61	0,39		
Burgu			438,57	16,14
Legutio	806,86	29,70		
Otxandio	49,96 (*)	0,92		
Zigoitia	38,06	1,40		

KBEaren azalera, udalerriko eta urtegiak. (*) 10,67 ha «El Limitado» enklabeari dagozkie.

2.2.- MUGAKETA

Mugaketa Mapan (1:5.000 eskala) islatuko da ES2110011 «Zadorraren sistemako urtegiak» KBEaren mugaketa.

Hasteko, aditzera eman behar da «Zadorraren sistemako urtegiak» BILaren mugak – BIL gisa izendatu zenean (2004 eta 2006) egindako mugaketa– doitu egin direla xehetasun handiagoko eskala erabilia (1:5.000 eskala). Honetan datza doikuntza hori:

- a) RAMSAR hezegunearen eta KBEaren mugak bere egitea, batzuetan partzelaren mugetara egokituta.
- b) KBEaren esparruan barnean hartzea urtegien inguruan agertzen diren batasunaren eta eskualdearen intereseko habitatak.
 - Uribarri Ganboako urtegian, BILaren muga egokitu egin da intereseko ur-habitat guztiak eta ur-bazterretako landaredia barnean hartzeko. Kasu batzuetan inguratzen duen bide perimetrala hartu da erreferentziatzat.
 - Urrunagako urtegian, N-240 errepidearen zubiaren iparraldean, muga ur-laminara egokitzen da batik bat –tarte batzuetan izan ezik–. Hartara, mutur txikietan agertzen diren ur-habitatak barnean hartu dira, baita sahastiak eta urtegiara urak isurtzen dituzten errekekin lotzen diren haltzadi-tarteak ere – adibidez Mekoleta eta Gomilla, bertara Urkiola eta Olaeta errekek heltzen dira.
- c) Mugak egokitzea izaera antropikoko elementuak eta interes urriko esparruak kanpoan uzteko, hala nola oso aldatuta dauden eremuak, errepide-tarteak eta dikeak.

Mugaketa Mapan ere islatzen den KBEaren babes-eremu periferikoak 200 metroko zerrenda hartuko du, oro har, KBEaren kanpo-mugatik neurtuta. Zerrenda hori tarte batzuetan zabalduko da, urtegi-tara ematen duten mazela malkartsuak eta herri-onurako mendietan dauden bertako basoak barnean hartzeko. Zehazki, tarte hauek dira:

Uribarri Ganboako urtegian; Aldaieta-Uribarri presako tarteak eta Maturanako tarteak (Arabako Lurralde Historikoko 335 eta 462 herri-onurako mendiak).

Urrunagako urtegian; Gorrostegi eta Kurtzeganako mazeletako tarteak, Elosuko gunearen iparraldean (Arabako LHko 376 herri-onurako mendia), urtegiaren muturreko bi ertzetako tarteak Legutiotik uretan gora, zehazki Mirugaingana, Etxaluze eta Belaustegiko mazalak (Bizkaiko LHko 19 herri-onurako mendia eta Arabako LHko 665, 672, 676 eta 678 herri-onurako mendiak), Gomilazburu eta Kargaleku (Bizkaiko LHko 38 herri-onurako mendia eta Arabako LHko 673 eta 679 herri-onurako mendiak).

Honekin batera doan taulan, KBEaren eta Babespeko Eremu Periferikoaren barruko onura publikoko mendien azalera jasotzen da.

LURRALDE HISTORIKOA	MENDIA	KBE-AREN BARRUKO AZALERA	BEP-AREN BARRUKO AZALERA
BIZKAIA	19	1,71	20,23
	27	0,46	20,43
	37	0,34	6,63
	38	0,80	15,77
	39	1,36	27,70
ÁLAVA/ARABA	303		1,80
	335	0,19	22,06
	376	7,50	56,01
	448	24,64	78,51
	449		1,88
	461	2,52	49,68
	462	4,78	31,12
	463	3,69	37,92
	464		3,75
	469	3,98	37,83
	470		0,01
	471		10,37
	472	7,93	26,48
477	1,49	1,13	

LURRALDE HISTORIKOA	MENDIA	KBE-AREN BARRUKO AZALERA	BEP-AREN BARRUKO AZALERA
ÁLAVA/ARABA	650		25,31
	651	3,83	39,30
	658		1,64
	659	1,30	36,22
	660	1,13	36,53
	662	2,42	15,57
	664	0,14	5,08
	665	3,44	46,93
	672	1,17	200,95
	673		0,45
	674		1,07
	675	4,36	6,08
	676	1,90	104,81
	678	0,82	17,67
	679	11,80	108,44
	680	0,39	14,17
	681	1,29	3,46
	694		2,25
	728		3,04
	336-340-341	0,48	5,44
458-466-467	5,88	50,32	
465-476	3,45	15,47	
OSORIK		105,20	1189,50

3.- INFORMAZIO EKOLOGIKOA

Ondoren, ES2110011 «Zadorraren sistemako urtegiak» KBEan agertzen diren eta batasunaren eta/edo eskualdearen mailan interesa duten habitatak eta espezieak deskribatuko dira, eta lekuan adierazgarriak diren elementuen kontserbazio-egoera emango da aditzera.

3.1.– BATASUNAREN, ESTATUAREN ETA ESKUALDEAREN INTERESEKO HABITATAK

Habitatei buruzko Direktiban (92/43/EEE) eta Natur ondareari eta biodibertsitateari buruzko abenduaren 13ko 42/2007 Legean ezarritakoaren arabera, eta bi testu horien I. eranskinean oinarrituta, ES2110011 «Zadorraren sistemako urtegiak» KBEan ager daitezkeen batasunaren intereseko habitatak zerrendatuko dira ondoren. Habitat bakoitzerako Euskal Autonomia Erkidegoan egokitutako izendapena erabili da (hemendik aurrera izendapen hori erabiliko da dokumentu honetan); edonola ere, adierazitako eranskinetan erabilitako izena jasoko da parentesi artean, baldin eta Euskal Autonomia Erkidegoan erabilitakoaz bestelakoa bada.

Atal honetan, «Zadorraren sistemako urtegiak» KBEan kartografiatutako bataunaren intereseko habitatak zerrendatu dira. Zenbakera bat dator Habitatei buruzko Direktibaren eta Natur ondareari eta biodibertsitateari buruzko abenduaren 13ko 42/2007 Legearen I. eranskineko kodeekin. (*) ikurrak Lehentasunezko Habitata dela adierazten du.

Atal honetan biltzen den informazioa bi iturritatik dator: batetik, dokumentu hau egiteko egindako landa-lanetik, eta, bestetik, erabilitako iturri bibliografikoetatik. Horien artean, eta urtegiaren esparrurako, nabarmentzen da 2002. urtean Cirujanok eta beste batzuk egindako «Uribarri Ganboako urtegiko Garaio eta Mendixur probintzia-parkeetako uretako eta ur-bazterretako floraren azterlana». Azterlan horrek adierazten den esparruko (Garaio eta Mendixur) landaredi-komunitateen deskribapen eta kartografia zehatzak ditu (1:5.000 eskala).

Aurrekoaren ildotik, ES2110011 «Zadorraren sistemako urtegiak» KBEan, honako batasunaren intereseko habitat mota hauek identifikatu dira:

- 3140 – Landaredi bentikoa duten ur karedunak (ur oligomesotrofiko karedunak, *Chara spp* landaredi bentikoa dutenak).
- 3150 – Ur gaineko landaredia duten ur geldiak (edo ur laster motelak) (laku eutrofiko naturalak, *Magnopotamion* edo *Hydrocharition* landaredia dutenak).
- 3170* – Landaredi anfibioa duten denboraldiko urmaelak (denboraldiko urmael mediterraneoak).
- 3260 – Ur lasterretako uretako landaredia (ibaiak, *Ranunculion fluitantis* eta *Callitricho-Batrachion* landaredia dutenak, lautada-estaitik estai menditarrera bitartean).
- 4030 – Txilardi lehor azidofiloak (txilardi lehor europarrak).
- 4090 – Genistak dituzten txilardi kaltzikolak (txilardi oromediterraneo endemikoak, elorro-triska dutenak).
- 6210 – *Brachypodium pinnatum* duten larre mesofiloak (larre lehor erdinaturalak eta sastraka-faziea kare-substratu gainean –*Festuco Brometalia*–)
- 6420 – *Scirpus holoschoenus* duten ihidi mediterraneoak (larre heze mediterraneoak, *Molinion-Holoschoenion* belar luzekoak).
- 6510 – Sega belardi atlantikoak (altuera txikian dauden sega-belardi elkorrak (*Alopecurus pratensis*, *Sanguisorba officinalis*)).

- 9120 – Pagadi azidofiloak (pagadi azidofilo atlantikoak, *Ilex* eta batzuetan *Taxus* espezieetako oihanpea dutenak –*Quercion robori-petrae* edo *Illici-Fagenion*–).
- 9160 – Harizti mesotrofo azpiatlantikoak, *Quercus robur* (harizti kandudunak edo kandugabe azpiatlantikoak eta Europa erdialdekoak, *Carpinion betuli*).
- 91E0* – Haltzadiak eta lizardiak (baso alubialak, *Alnus glutinosa* eta *Fraxinus excelsior* espeziekoak –*Alno-Padion*, *Alnion incanae*, *Salicion albae*–).
- 9230 – Ameztiak (harizti galaiko-portugesak, *Quercus robur* eta *Quercus pyrenaica*).
- 9240 – Erkameztiak (Harizti iberiarrak –*Quercus faginea* eta *Quercus canariensis*–).
- 92A0 – Sahastiak eta makaldi mediterraneoak (*Salix alba* eta *Populus alba* espezieen galeria-basoak).
- 9260 – Gaztainondoen antzinako sailak (*Castanea sativa* espeziearen basoak).

Batasunaren interesa duten habitaten banaketa-taulan ikus daitekeenez, aintzat hartutako habitat moten estaldura ez dator bat Europako Batzordeak ingurua Batasunaren Intereseko Leku izendatzeko igorritako datuen formulario normalizatuan islatutakoarekin. Alde horiek lotura dute bai proposatzen den KBEaren mugaketa berriarekin, bai BILaren lehen izendapenean erabilitako lan-eskalarekin (1:25.000 eskala) eta egungo lanetan erabilitako eskalarekin (1:2.500 eskala). Hori dela eta, honako alderdi hauek argitu behar dira:

- EBko 3150 kodea (laku eutrofiko naturalak, *Magnopotamion* edo *Hydrocharition* landaredia dutenak) habitatari dagokionez, adierazi behar da «Europar Batasuneko habitatak interpretatzeko eskuliburuan»⁸ eta kontsultatutako beste erreferentzia bibliografiko batzuetan⁹ laku eutrofiko naturalei soilik esleitzen zaiela gisa horretako habitata, hortaz, ez da zuzena Zadorraren sistemako urtegiatiko ur-komunitateak batasunaren intereseko habitat mota horrekin parekatzea.

Bestalde, Uribarri Ganboako urtegiaren dike txiki bat eraikitzeari esker, Mendixurreko muturrak aintzira natural baten antzera funtzionatzen du. Hori dela eta, urtegiaren zati horretan garrantzi handiagoa dute uretako komunitate horiek, eta bertan zentratu beharko litzateke horien kudeaketa (Cirujano & al, 2002). Ezaugarri horiek kontuan izanik, egile horiek 3150 habitatari esleitzen dizkiote Garaion eta Mendixurren kartografiatu diren *Potametum lucensis* asoziazioaren ur-komunitateak.

Uretako habitaten kartografiak (kasu honetan EBko 3140 eta 3150 kodeak) teknika espezializatuak eskatzen ditu. Izatez, habitat horiek osatzen dituzten espezieetako batzuk, hala nola *Ceratophyllum demersum* espeziea, urperatuta edo erdiurperatuta bizi dira, eta 7,5 m-ko sakonera lor dezakete (Cirujano et al., 2002). Horrek asko zailtzen du kartografia, eta arlo horretako azterketa zehatzak egiteko teknika

⁸ «Interpretation Manual of European Union Habitat». EUR 27. July 2007. *European Commission. Dg Environment. Nature and biodiversity*).

⁹ Camacho, A., Borja, C., Valero-Garcés, B., Sahuquillo, M., Cirujano, S., Soria, J. M., Rico, E., De La Hera, A., Santamans, A. C., García De Domingo, A., Chicote, A. & Gosálvez, R., 2009. 3150 Lagos y lagunas eutróficos naturales, con vegetación *Magnopotamion* o *Hydrocharition*. Hemen: hainbat egile, *Bases ecológicas preliminares para la conservación de los tipos de hábitat de interés comunitario en España*. Madrid: Ministerio de Medio Ambiente, y Medio Rural y Marino. 99 orr.

espezializatuak erabili behar dira. Bestalde, gogorarazi behar da urtegiak ur-hornidurarako erabiltzen direnez gero, ur-laminak gorabehera handiak izan ditzakeela eta horrek ondorioak izan ditzakeela uretako landaredi-komunitateen dinamikan, etengabeko aldaketen mende baitaude, eta ez soilik urtaroen ondoriozko aldaketen mende.

Ondoriozta daitekeenez, komunitate horiek une jakin batean izan dezaketen banaketaren zati bat soilik azalduko du ondorio horretarako landutako kartografian irudikatzen den landaredi-komunitate horien banaketak. Banaketaren irudikapen zuzenagoa egin nahi bada, teknika bereziekin egin beharreko eta aldian behin eguneratu beharreko laginketak egin beharko dira.

- 3170 «Landaredi anfibioa duten denboraldiko urmaelak» habitata kartografiatu da. Ez zen jatorrizko datuen formulario normalizatuan barnean hartzen, eta batez ere Urrunagako urtegiaren ertzetan azaltzen da; izan ere, ur-mailaren aldaketak ahalbidetzen du gisa horretako habitatean molda daitekeen ur-landaredia instalatzea.
- Aitzitik, 4090 «Genistak dituen txilardi kaltzikolak» habitata esparruan agertzen da, baina ez da oso nabarmena eta mosaikoa osatzen du larrekin eta erkameztiekin. Ez da espazio horretako habitat adierazgarria.
- 9260 «Gaztainondoen antzinako sailak» habitata, berriz, oso noizbehinka agertzen da esparruan, partzela bakar batera mugatzen da eta ametz arruntekin nahastuta. Hau ere ez da oso adierazgarria espazio horretan.

Ondoren, «Zadorraren sistemako urtegiak» KBEaren habitat bakoitzeko azalerari buruzko datuak zehaztuko dira, KBEan duten adierazgarritasuna eta kontserbazio-egoera adierazita. Kontserbazio-egoera zehazteko, adituen irizpideak, egindako landa-ikerketa eta zenbait iturri bibliografiko hartu dira oinarri. KBE honetako elementu bereizgarri eta adierazgarri bakoitzaren kontserbazio-egoerari buruzko fitxan irakur daitezke erreferentzia horiei buruzko datuak. Habitat horien banaketa Batasunaren intereseko habitatei buruzko informazio-mapan irudikatu da (1:5.000 eskala).

IZENA	KODEA	AZALERA (ha)	ESPARR. %	ADIERAZGARRITASUNA	KONTSERBAZIO EGOERA
Ur oligomesotrofiko karedunak, <i>Chara spp</i> landaredi bentikoa dutenak	3140	18,09	0,67	C	Ezezaguna
Laku eutrofiko naturalak, <i>Magnopotamion</i> edo <i>Hydrocharition</i> landaredia dutenak	3150	220,07	8,10	C	Desegokia
Denboraldiko urmael mediterraneak	3170*	46,38	1,71	C	Desegokia

2015eko uztailaren 20a, astelehena

IZENA	KODEA	AZALERA (ha)	ESPARR. %	ADIERAZGARRITASUNA	KONTSERBAZIO EGOERA
Ibaiak, <i>Ranunculion fluitantis</i> eta <i>Callitricho-Batrachion</i> landaredia dutenak, lautada-estaitik estai menditarrera bitartean	3260	4,71	0,17	C	Desegokia
Txilardi lehor europarrak	4030	0,59	0,02	D	-
Txilardi oromediterraneo endemikoak, elorro-triska dutenak	4090	6,51	0,24	D	-
Larre lehor erdinaturalak eta sastrakadi-fazieak, kareharrizko substratuen gainean (<i>Festuco-Brometalia</i>) (* orkidea bikainak dituzten lekuak)	6210*	21,52	0,79	C	Desegokia
Larre heze mediterraneoak, <i>Molinion-Holoschoenion</i> belar luzekoak	6420	3,93	0,14	C	Desegokia
Altuera txikian dauden sega-belardi elkorrak (<i>Alopecurus pratensis</i> , <i>Sanguisorba officinalis</i>).	6510	7,47	0,27	D	-
Pagadi azidofilo atlantikoak, <i>Ilex</i> eta batzuetan <i>Taxus</i> espezieetako oihanpea dutenak – <i>Quercion robripetrae</i> edo <i>Ilici-Fagenion</i> –).	9120	6,37	0,23	D	-
Harizti kandudunak edo kandugabe azpiatlantikoak eta Europa erdialdekoak, <i>Carpinion betuli</i> .	9160	23,39	0,86	C	-
Baso alubialak, <i>Alnus glutinosa</i> eta <i>Fraxinus excelsior</i> espeziekoak – <i>Alno-Padion</i> , <i>Alnion incanae</i> , <i>Salicion albae</i> –	91E0*	10,93	0,40	C	Desegokia
Harizti galaiko-portugesak, <i>Quercus robur</i> eta <i>Quercus pyrenaica</i>	9230	1,17	0,04	C	Desegokia
Harizti iberiarrak (<i>Quercus faginea</i> eta <i>Quercus canariensis</i>)	9240	37,27	1,37	B	Desegokia

IZENA	KODEA	AZALERA (ha)	ESPARR. %	ADIERAZGARRITASUNA	KONTSERBAZIO EGOERA
<i>Castanea sativa</i> espezieko basoak	9260	0,27	0,01	D	-
<i>Salix alba</i> eta <i>Populus alba</i> espezieetako galeria-basoak	92A0	48,96	1,80	C	Desegokia
GUZTIRA		457,64	16,85		

3.2.- BATASUNAREN, ESTATUAREN ETA ESKUALDEAREN INTERESEKO FLORA

«Zadorraren sistemako urtegiak» KBEaren esparruan ez da jasoarazi Habitategi buruzko 92/43/EEE Direktibaren eta Natur ondareari eta biodibertsitateari buruzko abenduaren 13ko 42/2007 Legearen II. eranskinean zerrendatutako landare-espezieen agerpena.

«EAEko flora baskularraren zerrenda gorriaren»¹⁰ arabera, «Zadorraren sistemako urtegiak» KBEaren esparruan *Littorella uniflora* espeziea aipatu da, NT kategoriarekin (ia arriskupean). Espezie horrek populazio ugariak ditu, eta dentsitate handiko soropilak osatzen ditu Urrunagako eta Uribarri Ganboako urtegien ur-bazterretan. Bakan gisa katalogatuta dago Arriskuan dauden Espezieen Euskadiko Zerrendan¹¹.

Nolanahi ere, adierazi behar da KBEa osatzen duten bi urtegiak flora dibertsitate handia dutela. Garrantzi berezia dute ur-bazterretan eta sakonera txikiko eremuetan «ur gaineko belardi» handiak osatzen dituzten hidrofitoek eta urperatutako landareek, batez ere Uribarri Ganboako urtegian. Urtegi hori babesleku ona da *Najas minor* landarearentzat. Landare hori oso urria da Espainiako hezeguneetan, eta atzera egiten ari da argi eta garbi, baita lehen bizi zen enklabe batzuetan desagertzen ere. Urtegian agertzen den eta urria izateagatik nazio-mailan interesa duen uretako beste landare bat *Potamogeton gramineus* landarea da.

Uretako landareen ugalketa –bakanak izateagatik edo arriskuan egoteagatik interesa duten espezieen ugalketa barne (*Najas minor*¹², *Potamogeton gramineus*)– zuzenean dago uraren kalitatearen mende eta urtegiaren ezaugarri ekologikoen kontserbazioaren mende.

¹⁰ EAEko flora baskularraren zerrenda gorria. Eusko Jaurlaritza; Ingurumen, Lurralde Plangintza, Nekazaritza eta Arrantza Saila; 2010.

¹¹ Agindua, 2011ko urtarrilaren 10ekoa, Ingurumen, Lurralde Plangintza, Nekazaritza eta Arrantza sailburuarena, Basa eta itsas faunan eta floran arriskuan dauden espezieen Euskadiko zerrenda aldatzen duena, eta testu bakarra onartzen duena.

¹² Egile batzuk zalantzazkoa dute landare horren bertako izaera («EAEko flora aloktono inbaditzailearen diagnosia», IHOBE Eusko Jaurlaritza 2009).

3.3.– BATASUNAREN, ESTATUAREN ETA ESKUALDEAREN INTERESEKO FAUNA

Hurrengo taulan, «Zadorraren sistemako urtegiak» KBEan agertzen diren eta Batasunaren edo eskualdearen interesa duten fauna-espezieak zerrendatu dira, betiere zer eranskinetan jasota dauden eta nola katalogatu diren aintzat hartuta. Hegaztien artean, Hegaztiei buruzko Direktibaren I. eranskinean agertzen diren hegaztiak barnean hartzen dira, baita KBEan ohikoak diren beste espezie migratzaile batzuk ere, nahiz eta eranskin horretan jaso ez diren. Espezie bakoitzaren alderdi hauek adieraziko dira: estatusa, EAEn duten katalogazioa eta Hegaztiei buruzko Direktibaren I. eranskinean barnean hartzen diren. 1. eranskinean, hegazti multzo nagusien deskribapena eta KBEan agertzen diren espezieen zerrenda txertatu da. 2. eranskinean, berriz, espezie adierazgarrien kontserbazio-egoeraren fitxak barnean hartu dira.

Espeziea	Habitatari buruzko Direktibaren eranskina	Hegaztien habitataren eranskina	Arriskuan dauden Espezieen Euskadiko Zerrenda	BBEBZ eta AEEZ	Kontserbazio-egoera
HEGAZTIAK					
<i>Acrocephalus arundinaceus</i> (lezkari karratxina)			B	*	Desegokia
<i>Acrocephalus paludicola</i> (ur-benarriza)		I	IB	*	
<i>Acrocephalus schoenobaenus</i> (benarriz arrunta)			GA	*	
<i>Acrocephalus scirpaceus</i> (lezkari arrunta)			B	*	
<i>Actitis hypoleucos</i> (kuliska txikia)			B	*	
<i>Alcedo atthis</i> (martin arrantzalea)		I	IB	*	
<i>Anas acuta</i> (ahate buztanluzea)					
<i>Anas clypeata</i> (ahate mokozala)					Desegokia
<i>Anas crecca</i> (zertzeta arrunta)					
<i>Anas penélope</i> (ahate txistularia)					
<i>Anas platyrhynchos</i> (basahatea)					
<i>Anas querquedula</i> (udako zertzeta)					
<i>Anas strepera</i> (ipar-ahatea)					Desegokia
<i>Anser anser</i> (antzara arrunta)					Kaskarra
<i>Anser albifrons</i> (antzara muturzuria)					
<i>Anser fabalis</i> (antzara hankahoria)					
<i>Anthus pratensis</i> (negu-txirta)				*	
<i>Anthus spinoletta</i> (mendi-txirta)				*	
<i>Apus apus</i> (sorbeltz arrunta)				*	

2015eko uztailaren 20a, astelehena

Espezia	Habitaei buruzko Direktibaren eranskina	Hegaztien habitaten eranskina	Arriskuan dauden Espezieen Euskadiko Zerrenda	BEBEZ eta AEEZ	Kontserbazio-egoera
<i>Ardea cinerea</i> (koartza hausgara)				*	
<i>Ardea purpurea</i> (koartza gorria)		I	B	*	Kaskarra
<i>Ardeola ralloides</i> (koartzatxo karramarrozalea)		I	IB	K	
<i>Aythya ferina</i> (murgilari arrunta)					
<i>Aythya fuligula</i> (murgilari mottoduna)					
<i>Aythya nyroca</i> (murgilari arrea)		I		GA	
<i>Botaurus stellaris</i> (txori zezen arrunta)		I	IB	GA	
<i>Bubulcus ibis</i> (koartzatxo itzaina)				*	
<i>Burhinus oedicephalus</i> (atalarra)		I	IB	*	
<i>Calidris alba</i> (txirri zuria)				*	
<i>Calidris alpina</i> (txirri arrunta)			B	*	
<i>Calidris minuta</i> (txirri txikia)				*	
<i>Caprimulgus europaeus</i> (zata arrunta)		I	IB	*	
<i>Charadrius dubius</i> (txirritxo txikia)			K	*	
<i>Charadrius hiaticula</i> (txirritxo handia)				*	
<i>Chlidonias hybridus</i> (itsas enara musuzuria)		I		*	
<i>Chlidonias niger</i> (itsas enara beltza)		I	B	GA	
<i>Ciconia Ciconia</i> (amiamoko zuria)		I	B	*	
<i>Ciconia nigra</i> (amiamoko beltza)		I	B	K	
<i>Circaetus gallicus</i> (arrano sugezalea)		I	B	*	
<i>Circus aeruginosus</i> (zingira-mirotza)		I	B	*	
<i>Circus pygargus</i> (mirotz urdina)		I	K	K	
<i>Dendrocygna minor</i> (okil txikia)			IB	*	
<i>Delichon urbica</i> (enara azpizuria)				*	
<i>Egretta alba</i> (koartzatxo handia)		I		*	
<i>Egretta garzetta</i> (koartzatxo txikia)		I		*	
<i>Emberiza schoeniclus</i> (zingira-berdantza)			B	*	
<i>Falco columbarius</i> (belatz txikia)		I	B	*	
<i>Falco peregrinus</i> (belatz handia)		I	B	*	

Espezia	Habitatari buruzko Direktibaren eranskina	Hegaztien habitaten eranskina	Arriskuan dauden Espezieen Euskadiko Zerrenda	BEBZ eta AEEZ	Kontserbazio-egoera
<i>Falco subbuteo</i> (zuhaitz-belatza)			B	*	
<i>Ficedula hypoleuca</i> (euli-txori beltza)			B	*	
<i>Fulica atra</i> (kopetazuri arrunta)					
<i>Gallinago gallinago</i> (istingor arrunta)					
<i>Gallinula chloropus</i> (uroilo arrunta)					
<i>Gavia immer</i> (aliota handia)		I		*	
<i>Grus grus</i> (kurrilo arrunta)		I	IB	*	
<i>Himantopus himantopus</i> (zankaluzea)		I	IB	*	
<i>Hippolais polyglotta</i> (sasi-txori arrunta)				*	
<i>Hirundo rustica</i> (enara arrunta)				*	
<i>Ixobrychus minutus</i> (amiltxori txikia)		I		*	
<i>Larus fuscus</i> (kaio iluna)			IB		
<i>Larus michaelis</i> (kaio hankahoria)					
<i>Larus ridibundus</i> (antxeta mokogorria)					
<i>Limosa lapponica</i> (kuliska gorria)		I, II		*	
<i>Limosa limosa</i> (kuliska buztanbeltza)				*	
<i>Luscinia megarhynchos</i> (urretxindorra)				*	
<i>Luscinia svecica</i> (papo urdina)		I		*	
<i>Lymnocyptes minimus</i> (istingor txikia)					
<i>Mergus serrator</i> (zerra ertaina)					
<i>Milvus migrans</i> (miru beltza)		I		*	
<i>Milvus milvus</i> (miru gorria)		I	K	GA	
<i>Muscicapa striata</i> (euli-txori grisa)				*	
<i>Netta rufina</i> (ahate gorritzta)					Desegokia
<i>Numenius arquata</i> (kurlinta handia)				*	
<i>Numenius phaeopus</i> (kurlinta bekainduna)				*	
<i>Nycticorax nycticorax</i> (amiltxori arrunta)		I	B	*	
<i>Pandion haliaetus</i> (arrano arrantzalea)		I	B	K	Kaskarra
<i>Phalacrocorax carbo</i> (ubarroi handia)					

Espezia	Habitaei buruzko Direktibaren eranskina	Hegaztien habitaten eranskina	Arriskuan dauden Espezieen Euskadiko Zerrenda	BEBEZ eta AEEZ	Kontserbazio-egoera
<i>Phylloscopus trochilus</i> (txio horia)			B	*	
<i>Platalea leucocordia</i> (moko zabala)		I	K	*	
<i>Podiceps cristatus</i> (murgil handia)			IB	*	Desegokia
<i>Podiceps nigricollis</i> (txilinporta lepo-beltza)			IB	*	Desegokia
<i>Rallus aquaticus</i> (uroilanda handia)		II	B		Kaskarra
<i>Recurvirostra avosetta</i> (abozeta arrunta)		I		*	
<i>Remiz pendulinus</i> (dilindaria)			IB	*	
<i>Riparia riparia</i> (uhalde-enara)			K	*	Desegokia
<i>Saxicola rubetra</i> (pitxartxar nabarra)			IB	*	
<i>Tadorna tadorna</i> (paita arrunta)				*	
<i>Tachybaptus ruficollis</i> (txilinporta txikia)			B	*	
<i>Tringa glareola</i> (kuliska pikarta)		I		*	
<i>Tringa nebularia</i> (bernagorri zuria)				*	
<i>Tringa ochropus</i> (kuliska iluna)				*	
<i>Tringa totanus</i> (bernagorri arrunta)				*	
<i>Vanellus vanellus</i> (hegabea)					
ARRAINAK					
<i>Parachondrostoma miegii</i> (iparraldeko loina txikia)	II				
<i>Achondrostoma arcasii</i> (errutilo hegalgorria)	II			*	
ANFIBIOAK ETA NARRASTIAK					
<i>Discoglossus jeanneae</i> (hegoaldeko apo pintatua)	II, IV		B*	*	Kaskarra
<i>Mauremys leprosa</i> (apoarmatu korrontezalea)	II, IV		K	*	
<i>Rana dalmatina</i> (baso-igel jauzkaria)	IV		K	K	Kaskarra
UGAZTUNAK					
<i>Lutra lutra</i> (igaraba arrunta)	II, IV		GA	IB	Desegokia
<i>Mustela lutreola</i> (bisoi europarra)	II, IV		GA	GA	Kaskarra

Espezia	Habitatei buruzko Direktibaren eranskina	Hegaztien habitaten eranskina	Arriskuan dauden Espezieen Euskadiko Zerrenda	BEBEZ eta AEEZ	Kontserbazio-egoera
ORNOGABEAK					
<i>Potomida littoralis</i>			K		Kaskarra
<i>Unio mancus</i>	K		K		Kaskarra
<i>Anodonta anatina</i>			IB		Kaskarra

GA: galzorian; K: kaltebera; B: bakana; IB: interes bereziko.

BEBEZ eta AEEZ: *Babes Bereziko Erregimeneko Basaespezieen Zerrenda eta Arriskuan dauden Espezieen Espainiako Zerrenda*, *zerrenda horretan sartzen diren espezieak.

* Euskadiko Zerrendak babes-kategoria hori esleitzen dio *D. galganoi* espezieari. Ez du aintzat hartzen *D. jeanneae* espezia EAEn agertzea.

Espazio honetako datuen formulario normalizatuan agertzen diren fauna-espezia interesdunei dagokienez, hau adierazi behar da:

- Apoarmatu korrontezalea: espezie hori espazio horretako datuen formulario normalizatuan aipatzen den arren, EAEn azken urteetan egin diren azterlanek ez dute KBEan agertzea berresten¹³. Dena dela, ezin da baztertu kontrolik gabeko askatzeetako banako elementu batzuk urtegieta amaitzea.
- Baso-igel jauzkaria: European asko hedatutako espezia da. Haren hegomendebaldeko banaketaren muga Iberiar penintsulan dago. Euskal Herrian, kokagune jakin batzuetara mugatzen da. Gaur egun, Arabako harizti atlantikoetan ezarritako populazioak dira Estatu-mailan hobe kontserbatuta dauden populazio egonkorak. Hiru gune nabarmentzen dira: lehena, iparraldeko haranetan –Zuia, Zigoitia eta Legutio–; beste gune garrantzitsu bat Arabako Lautadan kokatzen da; eta hirugarrena Gasteizko mendiak/Iturrieta/Izki/Toloño ingurunean. Lautadako guneari dagokionez, atzerako joera azaltzen duela ematen du, banaketa bi eremu bakartuetara mugatu baita: Salburuako hezegunera –egoera onean dagoen populazioa du– eta Uribarri Ganboako urtegiaren hegoaldea –1997-2001 aldian agertzen dela jaso da, baina oso gutxitan ikusi da–¹⁴.
- Hegoaldeko apo pintatua (*Discoglossus jeanneae*): KBEaren datuen formulario normalizatuan *Discoglossus galganoi* espezia agertzen dela aipatzen den arren, berriki egin diren azterketek (García-París & Jockusch, 1999; Martínez-Solano, 2004) adierazi dute Euskal Autonomia Erkidegoko eta Nafarroako Autonomia Erkidegoko apo pintatuaren populazioak *D. jeanneae* espezieari (hegoaldeko apo pintatua) lotu behar zaizkiola eta ez *D. galganoi* espezieari (apo pintatu iberiarra). Orobat, ondorioztatzen dute *D. jeanneae* espeziearen egungo banaketak berriki izandako hedapenari erantzuten diola. Horrek azalduko luke espezie horren banaketa sakabanatua eta eskasa bi lurraldeetan.

¹³ Ihobe, Eusko Jaurlaritzaren Ingurumen, Lurralde Plangintza, Nekazaritza eta Arrantza Sailaren sozietate publikoa, «*Caracterización de tres poblaciones de galápagos leproso en Araba. 2009*», Bilbo, 2009, 22 or.

¹⁴ EKOS Estudios Ambientales, 2002. Baso-igel jauzkaria (*Rana dalmatina Bonaparte, 1840*), Euskal Autonomia Erkidegoan.

Discoglossus jeanneae espeziea Habitategi buruzko 92/43/EEE Direktibaren II. eta IV. eranskinetan agertzen da, eta *D. galganoi* espeziea Habitategi buruzko Direktibaren IV. eranskinean soilik barnean hartzen da. Bestalde, azken espezie hori «bakan» gisa hartzen da Arriskuan dauden Espezieen Euskadiko Zerrendan, eta zerrenda horretan ez da *D. jeanneae* agertzen; alabaina, eta aipatutako azterketak aintzat hartuta, alderdi hori berraztertu beharko da.

Edonola ere, apo pintatua iberiar penintsulako endemismoa da, hau da, munduan iberiar penintsulan soilik aurki daiteke. *D. galganoi* espeziea penintsularen mendebaldeko substratu silizeo eta metamorfikoetan bizi da. *D. jeanneae*, berriz, ekialdeko substratu karedun eta igeltsudunetan banatzen da. Euskal Autonomia Erkidegoan, apo pintatuaren banaketa Arabako Lurralde Historikoko isurialde mediterraneora mugatzen da.

2001ean egindako berariazko azterketetan¹⁵, oso gutxitan ikusi zen eta oso gune zehatzetan –Arabako haranetan, Valderejon eta Izkin–. Arabako Lautadaren populazioei dagokienez, begiztatutakoak Salburua, Betoño, Mendixur eta Garaion biltzen dira. Edonola ere, berriki egin diren azterketek (¹⁶) Araban Larrazubiko udalerrian (VN93) soilik begiztatu dituzte apo pintatuaren populazioak.

Ugaztunen multzoari dagokionez, KBEaren esparruan hauek nabarmendu behar dira:

- Bisoi europarra eta igaraba: KBEa interes bereziko eremua da bi espezie horientzat, Araban onartutako horien kudeaketa-planen arabera¹⁷ (). Azken 15 urteetan, Zadorra ibaiaren arroan azterketak egin dira bi espezie horien banaketa eta kontserbazio-egoera ezagutzeko, eta, hortaz, berrets daiteke behar besteko informazioa badagoela bi espezie horien banaketa ezagutzeko eta horien kontserbazio-egoera baloratzeko.

Bisoi europarrari dagokionez, azken hamar urteetan Zadorra ibaiaren arroaren zati handi batean modu egonkorrean azaltzen denez gero, pentsa daiteke Uribarri Ganboa eta Urrunaga urtegiak ere espezie horrek okupatutako habitatak izango direla, edo, gutxienez, korridore egokiak direla.

Bestalde, urtegien ingurunean igaraba agertzen da. Arabako Lurralde Historikoan nabarmen berreskuratzen ari den espeziea da; alabaina, berreskuratze horri buruzko azterketa zorrotzik ez dagoenez gero eta Arabako igarabei buruzko oinarritzko parametro demografikorik ezean, zuhurtziaz jardun behar da. Soilik aditzera eman daiteke okupatutako eremua gero eta handiagoa dela, eta fenomeno hori antzekoa izan dela lurralde mugakideetan ere bai.

¹⁵ EKOS Estudios Ambientales, 2002. EAEn apo pintatu iberiarra (*Discoglossus galganoi*) kudeatzeko planaren proposamena.

¹⁶ CRESPO, A., GONZÁLEZ, S. & IRAOLA, A., 2007. *Identificación de poblaciones, distribución y estado de conservación de los sapillos pintojos (Discoglossus sp.) en el País Vasco y Navarra*. Eusko Jaurlaritzak. 56. or.

¹⁷ 322/03 Foru Agindua, azaroaren 7koa, eta 880/04 Foru Agindua, urriaren 27koa, hurrenez hurren.

4.- FUNTSEZKO ELEMENTUAK ETA KONTSERBAZIO EGOERA

4.1.- HAUTAKETA IRIZPIDEAK

Azaldutako «Zadorraren sistemako urtegiak» KBEaren intereseko elementu guztien artean, kontserbatu beharreko elementutzat hartu dira eremu horretako balio bereizgarrien adierazgarri direnak eta BIL izendatzeko aintzat hartu zirenak; beraz, arreta berezia jarri behar da elementu horietan. Elementu horietarako, berariazko kontserbazio-helburuak proposatu dira, baita helburu horiek lortzeko neurriak ere.

Funtsezko elementu horiek hautatzeko, irizpide hauei jarraitu zaie:

- Espazio horretan bereziki adierazgarriak diren habitatak edo espezieak izatea, Batasunaren, estatuaren eta eskualdearen mailan kontserbazioari begira garrantzitsuak direnak Natura 2000 Sarearen barnean; eta haien kontserbazio-egoera kaskarra izatea eta hura sustatze aldera kudeaketa-neurri aktiboak behar izatea.
- Beste habitat edo basaespezie batzuen gainean edo tokiaren osotasunaren integritate ekologikoaren gainean eragin positiboa izango duten habitatak edo espezieak izatea.
- Habitat edo espezie horiei buruzko informazio teknikoan edo zientifikoan jasota egotea egoera kaskarrean daudela edo neurri egokiak hartu ezean hala egon daitezkeela; edota habitat edo espezie horiek adierazle garrantzitsuak izatea talde taxonomikoen eta ekosistemen aberastasunari begira eta biodibertsitatearen gaineko presioari begira, eta horregatik monitorizazio-lanetan ahalegin berezi bat behar izatea.
- Interesa duten espezieak agertzeko ahalmen handia duten ekosistemak agertzea.

Hartara, zehaztu da «Zadorraren sistemako urtegiak» KBEan honako elementu hauek kontserbatu behar direla:

- Urtegien sistema bera, bere barruan dauden komunitateen mosaikoa eta hegazti-faunarako duten garrantzia.
- Habitategi buruzko Direktibaren I. eranskinean barnean hartzen diren ur gezako habitatak. Mota horretako habitataren barruan batasunaren interesa duten hainbat habitat dago, eta horien artean lotura eta konexio handia dago. Espezieen kontserbaziorako garrantzi handiko espazioak dira.
 - Landaredi bentikoa duten ur karedunak (EBko 3140 kodea).
 - Ur gaineko landaredia duten ur geldiak (edo ur laster motelak) (EBko 3150 kodea).
 - Denboraldiko urmael mediterraneoak (EBko 3170* kodea).
 - Ur lasterreko uretako landaredia (EBko 3260 kodea).

- Hegazti-fauna
- Lekuan dauden Habitategi buruzko Direktibaren II. eta IV. eranskinetako espezieak:
 - *Mustela lutreola*
 - *Lutra lutra*
- Anfibioren komunitatea, Habitategi buruzko Direktiban aintzat hartzen diren eta arriskuan dauden bi espezierekin: *Discoglossus jeanneae*, Habitategi buruzko Direktibaren II. eta IV. eranskinetan agertzen dena, eta *Rana dalmatina*, Direktiba horren IV. eranskinean jaso dena.
- Naiadeak: *Unio elongatus*, *Anodonta anatina*, *Potomida littoralis*.

4.2.– KONTSERBAZIO EGOERA

Jarraian, funtsezko elementu bakoitza hautatzeko arrazoiak deskribatzen dira, eta bakoitzaren kontserbazio-egoerari eta dituen presio eta arrisku nagusiei buruzko informazioa ematen da.

4.2.1.– URTEGIEN SISTEMA

Justifikazioa
<ul style="list-style-type: none"> – Zadorraren sistemako urtegiak balio handiko ekosistema osatzen dute, flora dibertsitate handia biltzen duena, eta osotasunean Euskal Autonomia Erkidegoko barnealdeko hezegunerik garrantzizkoenetako bat dira ur-hegaztientzako negu-toki eta ugaltze-toki gisa. – Senadietan eta sakonera txikiko ur-muturretako hondotan uretako landaredi-mosaiko aberatsa garatzen da, Euskal Autonomia Erkidegoan bakanak diren espezieak barne. – Balio ekologiko handiko paisaia-unitate nabarmena da, eta, bertan, hariztiak eta erkameztiak sahasatiekin eta paisaia-interes handiko sakonera txikiko guneekin tartekatzen dira. – Gorbeia mendigunearen eta Elgea-Urkilla mendilerroen arteko ekialde-mendebalde norabideko korridore ekologikoa osatzen du. – RAMSAR hitzarmenaren zerrendan barnean hartzen den hezegune bat du.
Kontserbazio-egoera
<p>Jatorri antropikoa badu ere, urtegien sistemak balio ekologiko handia du, bertako hainbat enklabetan sakonera txikiko uretako berezkoak diren Batasunaren intereseko habitatak garatu baitira.</p>
Presioak eta arriskuak
<p>Hauek dira urtegiaren sistemaren gainean dauden mehatxurik nagusienak:</p> <ul style="list-style-type: none"> – Lur gaineko uretako ur-harguneak (J02.06), hornidurarako erabileraren ondoriozko ur-mailaren aldaketak. – Olgetarako erabilera bizia (G01), urarekin zerikusia duten aisiari eta atsedinari lotutako jarduera guztiekin; hala nola: ur-kirolak (G01.01), bainua, mendi-ibiliak (D01.01, G01.02), oinkatzea (G05.01), arrantza (F02.03).

- Isurketa puntualen eta barreiatuen ondoriozko uraren kutsadura (H01). Arroaren saneamenduari dagokionez, honako arazo hauek nabarmentzen dira:
 - Aguraingo udalerriko hondakin-uren araztegiak Zadorra ibaira isurtzen ditu urak, Uribarri Ganboako urtegitik uretan gora.
 - Dulantziko hondakin-uren araztegiak Dulantziko ubidera isurtzen ditu urak, eta ubide horrek Uribarri Ganboako urtegitira jotzen du.
- Legutioko hiriguneko isurketak ponpaleku batean metatzen dira, eta euriteetan Urrunagako urtegitira isurtzen du ura.
- Oihanpea ezabatzea (B02.03), basoberritzerik gabeko baso-aprobetxamendu edo leheneratze naturala (B03).
- Errepideak eta autobideak (D01.02).

4.2.2.- UR GEZAKO HABITATAK

Justifikazioa

«Zadorraren sistemako urtegiak» KBEak Habitategi buruzko Direktibaren interesa eta lehentasuna duten ur gezako zenbait habitat biltzen ditu: landaredi bentikoa duten ur karedunak; ur gaineko landaredia duten ur geldiak (edo ur laster motelak); eta landaredi anfibioa eta ur lasterretako uretako landaredia duten denboraldiko urmaelak.

Ingurune guztiz artifiziala bada ere, azken urte hauetan senadietan eta sakonera txikiko ur-muturretako hondoetan uretako landaredi-mosaiko aberatsa garatu da (batez ere Uribarri Ganboako urtegitan), Euskal Autonomia Erkidegoan bakanak diren espezieak barne.

KBEaren barruan, habitat horiek fauna-espezie kopuru handi batentzat babesteko eta elikatzeko guneak dira, batez ere negu-toki gisa eta ugaltze-toki gisa erabiltzen dituen hegazti-faunarentzat.

Kontserbazio-egoera

KBEaren ur gezako habitatek guztira 287,52 ha-ko azalera hartzen dute, hau da, esparruaren azalera osoaren % 32,67. Agerpen handieneko habitata ur gaineko landaredia duten ur geldiak (edo ur laster motelak) dira (EBko 3150 kodea), 218 ha-ko azalera hartzen dute eta Uribarri Ganboako urtegitan ageri dira batik bat. Azalera handiena hartzen duen hurrengo habitata landaredi anfibioa duten denboraldiko urmaelak dira (EBko 3170* kodea), 46,35 ha-rekin, eta, gero, landaredi bentikoa duten ur karedunak (EBko 3140 kodea), 18,1 ha-ko azalarekin, eta ur lasterretako uretako landaredia (EBko 3260 kodea), 4,71 ha-rekin.

Espazio horren barruko habitat horien gaur egungo kontserbazio-egoeran funtsezkoak da ur-hornikuntzarako erabileraren ondoriozko ur-laminaren oszilazio bereizgarria. Aldaketa hori oso adierazgarria izan daiteke, eta, urtez urteko aldaketaz gain, urte baten barruan ere aldaketa nabarmenak gerta daitezke, eta horrek eragina du landaredi-unitateen dinamikan. Ur-mailaren aldaketa faktore negatiboa izan daiteke zingiretako eta lakuetako komunitateak finkatzeko eta garatzeko prozesuan, eta eragin negatiboa izan dezake uholdearen aurreesanezintasuna gaizki jasaten duten uretako landareen komunitateetan. Era berean, eragina du ur-inguruenarekin lotzen diren uretako ornogabeen komunitateetan, arrainetan, anfibioetan, hegaztietan eta ugaltzetan, batez ere ugaltze-aldian -aldi horretan sakonera txikiko ura duten eremuak behar dituzte eta-.

Uribarri Ganboako urtegitan dike txiki bat eraikitzeak Mendixurreko muturra aintzira natural baten gisara funtzionatzeko aukera eman duenez gero, esparruko eremu horretan dira garrantzizkoagoak uretako komunitate horiek.

Honako taula hauetan laburbiltzen da KBEaren ur gezako habitaten kontserbazio-egoera:

2015eko uztailaren 20a, astelehena

ONDORIOAK: 3140 HABITATA				
	Aldekoa	Desegokia	Txarra	Ezezaguna
Banaketa-eremua				x
Azalera				x
Egiturak eta berariazko eginkizunak		x		
Etorkizun-itxaropenak				x
Kontserbazio-egoera				

ONDORIOAK:3150 HABITATA				
	Aldekoa	Desegokia	Txarra	Ezezaguna
Banaketa-eremua	x			
Azalera	x			
Egiturak eta berariazko eginkizunak		x		
Etorkizun-itxaropenak				x
Kontserbazio-egoera				

ONDORIOAK: 3170*HABITATA				
	Aldekoa	Desegokia	Txarra	Ezezaguna
Banaketa-eremua	x			
Azalera		x		
Egiturak eta berariazko eginkizunak		x		
Etorkizun-itxaropenak		x		
Kontserbazio-egoera				

ONDORIOAK: 3260 HABITATA				
	Aldekoa	Desegokia	Txarra	Ezezaguna
Banaketa-eremua		x		
Azalera		x		
Egiturak eta berariazko eginkizunak		x		
Etorkizun-itxaropenak				x
Kontserbazio-egoera				

Presioak eta arriskuak

Habitat horien gaineko mehatxu nagusiak dira:

- Lur gaineko uretako ur-harguneak (J02.06), hornidurarako erabileraren ondoriozko ur-mailaren aldaketak.
- Olgetarako erabilera bizia (G01), urarekin zerikusia duten aisiari eta atsedenari lotutako jarduera guztiekin; hala nola: ur-kirolak (G01.01), bainua, mendi-ibiliak (D01.01, G01.02), oinkatzea (G05.01), arrantza (F02.03).
- Isurketa puntualen eta barreiatuen ondoriozko uraren kutsadura (H01).
- Nutrienteen ekarpena.

4.2.3.- HEGAZTI FAUNA**Justifikazioa**

EAEn lurralde-esparruan, urtegi artifizialak garrantzi handikoak dira ur-hegaztien komunitateei eusteko. EAEn oso urriak eta bakanak dira uretako sistema naturalak.

Horrenbestez, Zadorraren sistemako urtegiak Euskal Autonomia Erkidegoko barnealdeko hezegunerik garrantzizkoenetako bat dira ur-hegaztientzat. Izan ere, Euskal Autonomia Erkidegoaren esparruan ugaltze-tokirik handienak dira podizipidoen, anatidoen, rallidoen eta ardeidoen gisako multzoetako zenbait espezieentzat, eta Euskal Autonomia Erkidegoan negu-toki nagusia da ur-hegaztien espezie askorentzat eta banako kopuru handi batentzat. Negua bertan ematen duten banakoen kopuruak oso adierazgarriak dira, Euskal Herriaren testuinguruan ez ezik, Iberiar Penintsularen testuinguruan ere bai (errolda batzuen arabera 18.000 hegazti inguru dira). Hurbil dauden Salburuako baltsekin batera, Zadorraren sistemako urtegiak dira Euskal Herrian ur-hegaztientzako negu-toki eta ugaltze-toki nagusiak.

Urtegian agertzen diren ekosistemak garrantzi handikoak dira, espezie urpekariak eta ur gaineko espezieak eta, era berean, limikoloak eta antzarak bertan finkatzeko ahalmenaren ondorioz. Urtegiak garrantzi handikoak dira ur-hegaztien urteko zikloaren hainbat alditan. Migrazio-aldietan atsedeen-eremu bihurtzen dira espezie askorentzat, *refuelling* toki gisa erabiltzen baitituzte. Neguan, berriz, Europako iparraldeko baldintza klimatologiko gogorren ondorioz haien ugaltokietan elikatu ezin direnez gero, bertatik ihes egiten duten iparraldeko populazioak hartzen dituzte urtegi horiek. Eta, udan ere espezie ugari hautatzen dituzte ur-masa horiek ugaltzeko. Bestalde, lur-giroko galeretan babesleku gisa betetzen duten rola ere oso ondo definituta dago, eta funtsezkoa da ur-hegaztien espezie askorentzat, batez ere sentiberenak diren espezieentzat, hala nola *anatidae* eta *charadriidae* familientzat.

Hegazti-faunarentzat interes handieneko eremuen artean daude Mendixur eta Zadorraren muturrak, Uribarri Ganboako urtegiaren hego-ekialdean. RAMSAR hitzarmenak bi mutur horiek nazioarteko garrantzia duten hezegune gisa katalogatu ditu, batez ere Euskal Herrian bizi diren ur-hegaztien populazioaren zati handi baten ugalketarako duten balio bereziagatik eta pasako eremu gisa edo negu-toki gisa duten garrantziagatik.

Hegaztiei buruzko Direktibaren eranskinetan eta Arriskuan dauden Espezieen Euskadiko Zerrendan aipatzen diren hegazti-espezie ugari ikus daiteke bertan.

Kontserbazio-egoera

Zadorraren sistemako urtegiak eta hurbil dauden Salburuako baltsak dira Euskal Autonomia Erkidegoan ur-hegaztientzako negu-toki eta ugaltze-toki nagusienak. Horrek berretsi egiten du esparruak espezie horientzat harrera-ahalmen handia duten ekosistemak dituela eta habiak egiteko leku egokiak eskaintzen dituela.

Presioak eta arriskuak

Hauek dira urtegiko hegazti-faunaren gainean dauden mehatxurik nagusienak:

- Lur gaineko uretako ur-harguneak (J02.06), hornidurarako erabileraren ondoriozko ur-mailaren aldaketak.
- Olgetarako erabilera bizia (G01), urarekin zerikusia duten aisiari eta atsedinari lotutako jarduera guztiekin; hala nola: ur-kirolak (G01.01), bainua, mendi-ibiliak (D01.01, G01.02), oinkatzea (720), arrantza (220).
- Isurketa puntualen eta barreiatuen ondoriozko uraren kutsadura (H01).
- Oihanpea ezabatzea (B02.03), basoberritza gabeko baso-aprobetxamendu edo leheneratze naturala (B03).
- Errepideak eta autobideak (D01.02).
- Linea elektrikoak (D02.01)

4.2.4.– BISOI EUROPARRA (MUSTELA LUTREOLA)**Justifikazioa**

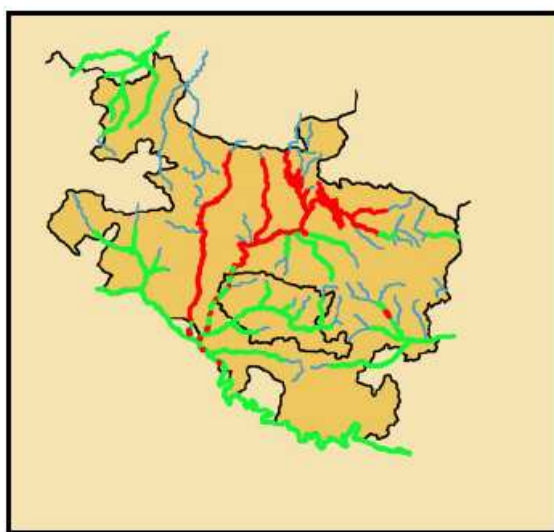
Espezie hau habitatei buruzko Direktibaren II. eta IV. eranskinetan jasota dago (Natura Ondareari eta Biodibertsitateari buruzko abenduaren 13ko 42/2007 Legearen II. eta V. eranskinak), eta Europa mailan lehentasunezkoztat jotzen da espezie honen kontserbazioa.

«Galzorian» dagoen espeziarentzat agertzen da Arriskuan dauden Espezieen Espainiako eta Euskadiko Zerrendetan.

Arabako Lurralde Historikoak 2003. urtean onartu zuen bisoi europarra kudeatzeko plana (apirilaren 1eko 180/2003 Foru Agindua). Kudeaketa-plan horren arabera «Zadorraren sistemako urtegiak» KBEa interes bereziko eremua da bisoi europarrarentzat. Bizkaiko lurralde historikoan, bisoi europarraren Kudeaketa Planak ez ditu espezie horretarako interes bereziko eremutzat jotzen Zadorra sistemaren urtegiaren adatsak. Hala ere, espezie horretarako helburuekin bat, Bizkaiko lurralde historikoari dagokion eremua, Arabako alderdia bezala, modu praktikoan kudeatu beharko da, kontserbaziorako helburu eta neurriei dagokienez.

Kontserbazio-egoera

- Europan, XIX. mendearen amaierara arte, bisoi europarra Erdialdeko Europa osoan zegoen (Frantziatik Uraletaraino). Gaur egun, ordea, Europako populazioa asko murriztu da, eta bi populazio-gune bakartu soilik geratu dira. Gune bat ekialdean dago, Errusian eta Danubio ibaiaren deltan (Errumania, Ukraina eta Moldavia); bestea, mendebaldean, Frantziako hego-mendebaldean eta Espainiako iparraldean.
- Espainian, Ebro ibaiaren goiko eta erdiko tarteetan eta haren ibaiadarretan soilik dago populazio- gune bat. Autonomia-erkidego hauetan dago banatuta: Euskadi, Nafarroa, Errioxa eta Gaztela eta Leon (Burgos). Espainian 500 ale daudela kalkulatu da.
- Araban, populazio-dentsitaterik handiena Ebro ibaian eta haren ibaiadarretan dago. Bisoi europarraren Arabako azpipopulazioa oso zatikatuta dago ibai gehienetan. Bi tartetan soilik du jarraitutasuna espezieak: Ebro ibaian eta Zadorra ibaiaren beheko tartean (Gasteiztik Ebron urak isurtzen dituen lekuraino).
- Azken hamar urteetan Zadorra ibaiaren arroaren zati handi batean modu egonkorrean azaltzen denez gero, pentsa daiteke Uribarri Ganboa eta Urrunaga urtegiak ere espezie horrek okupatutako habitatak izango direla, edo, gutxienez, korridore egokiak direla espezie horrentzat.



Bisoi europarraren banaketa (berdez) eta bisoi amerikarrarena (gorriz) Arabako lurraldean. Iturria: Arabako Foru Aldundia, 2009.

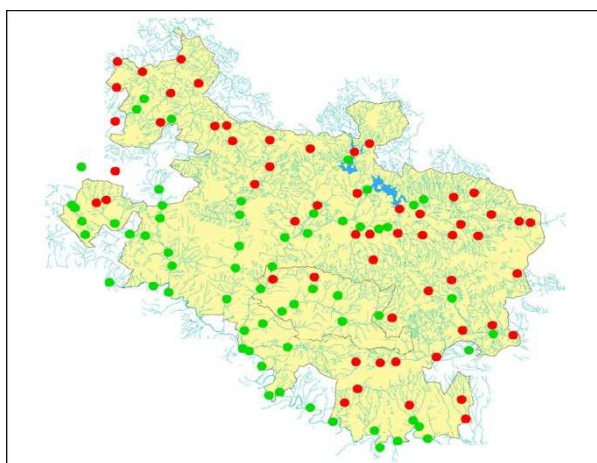
ONDORIOAK				
	Aldekoa	Desegokia	Txarra	Ezezaguna
Banaketa-eremua		x		
Populazioa			x	
Espeziearen habitata		x		
Etorkizun-itxaropenak			x	
Kontserbazio-egoera				
Presioak eta arriskuak				
<ul style="list-style-type: none"> – Ingurunea espezie inbaditzaile edo aloktono batek hartzea (I01). Arrisku hori, funtsezko elementu horretan, beste ondorio batzuen eragilea ere bada, hala nola: gaixotasun bat sartzea (K03.03) eta populazioen kutsadura genetikoak (I03.01). Bisoi amerikarra agertzea da bisoi europarraren populazioak bertan kokatzeko faktore mugatzaile garrantzizkoena. 2004. urtetik aurrera, Zadorra ibaiaren burutzan ez da bisoi europarririk harrapatu eta, aitzitik, hainbat bisoi amerikar harrapatu da, batez ere azken urte hauetan. <p>Bisoi amerikarra ingurune honetan zabaltzearen eraginez egin du atzera bisoi europarraren banaketak Arabako ibaietan, espezie bikariantek baitira. Bisoi amerikarra espezie oldarkorragoa eta ugalkorragoa da, umealdi oparagoak ditu, lehenago iristen da araldira eta bisoi europarraren emeak estaltzeko gauza da –enbrioi bideraezinak eraginda–. Horrez gain, hainbat gaixotasunen eramailea da, horien artean mukieria eta gaixotasun aleutiarra. Ildo horretan, oraindik ez da ezagutzen gaixotasun aleutiarrak eta mukieria gisako beste patologia batzuek bisoi europarraren populazioetan zer eragin duten.</p> <ul style="list-style-type: none"> – Oihanpea ezabatzea (B02.03), basoberritserik gabeko edo leheneratze naturalik gabeko baso-aprobetxamendua (B03), ur kontinentalen ibilguetako egituren aldaketak (J02.05.02) eta lur gaineko uretako ur-harguneak (J02.06). Jarduera horiek guztiek bisoi europarraren habitata suntsitzea eta degradatzea eragiten dute. Urtegien ur-bazterretako zati handi batean zuhaitz- edo zuhaixka-landaredirik ez egoteak zaildu egiten du espezie hori arroan zehar lekualdatzea. Horri eransten badiogu ur-mailaren gorabeheren ondoriozko ur-bazterren desplazamendua, habitata desegokia da espeziea ezartzeko. Gainera, urtegien urak isurtzen dituzten ibaietan udan gertatzen den agorraldiak eta inguruko hiriguneetako isurketak areagotu egiten dute bisoi europarraren harrapakinen kopurua murriztea. – Errepideak eta autobideak (D01.02): ingurunean urtegiak eta horiek drainatzen dituzten ibaiak gurutzatzen dituzten bideak eta errepideak daudenez gero, espezie hori harrapatuta hiltzen da. 				

4.2.5.– IGARABA (LUTRA LUTRA)

Justifikazioa
<ul style="list-style-type: none"> – Europar Batasunean, lehenatasunezko zat jotzen da espezie honen kontserbazioa, eta Habitategi buruzko Direktibaren II. eta IV. eranskinetan jasota dago. – Arriskuan duten Espezieen Espainiako Zerrendan «interes berezia» kategoriaren barruan zerrendatuta dago. – Arriskuan dauden Espezieen Euskadiko Katalogoan, «galzorian» kategorian sailkatuta dago. – Arabako Lurralde Historikoak 2004an onartu zuen igaraba kudeatzeko plana (urriaren 27ko 880/2004 Foru Agindua). Kudeaketa-plan horren arabera «Zadorraren sistemako urtegiak» KBEa interes bereziko eremua da espezie horrentzat.

Kontserbazio-egoera

- Espeziea eremu honetan aurkitzen da: Europako mendebaldetik Indonesiara eta tundra artikotik Afrikako iparraldera bitarteko eremuan. European oso hedatuta badago ere, beherakada handia izan du azken urteetan, eta desagertu egin da Holandan eta Suitzian, baita Frantzia, Belgika, Alemania eta Suediako leku askotan ere.
- Iberiar penintsulako ia leku guztietan agertzen da, Almerian, Balear Uharteetan eta Kanarietan izan ezik.
- Euskal Autonomia Erkidegoan, Arabako lurralde historikoan agertzen da batik bat igaraba, eta, zehazki, isurialde mediterraneoko ibaietan (Ebro ibaian eta haren ibaiadar hauetan: Omecillo, Baia, Zadorra, Ihuda, Inglares eta Ega) (López Luzuriaga, J., I., *et al.*, 2008). Oso modu puntualean agertzen da isurialde kantauriarrean, eta Bizkaian ere agertzen da.
- Zadorra urtegien ingurunean agertzen da.



Igarabaren banaketa Araban 2007-08 aldian, (López de Luzuriaga, 2009). Zirkulu berdeak: azterketa positiboa; zirkulu gorriak: negatiboa.

ONDORIOAK

	Aldekoa	Desegokia	Txarra	Ezezaguna
Banaketa-eremua	x			
Populazioa				x
Espeziearen habitata		x		
Etorkizun-itxaropenak		x		
Kontserbazio-egoera				

Presioak eta arriskuak

- Oihanpea ezabatzea (B02.03)
- Basoberritzez gabeko edo leheneratze naturalik gabeko baso-aprobetxamendua (B03)
- Ur kontinentalen ibilguen egituretako aldaketak (J02.05.02)
- Lur gaineko uretako ur-harguneak (J02.06)

Jarduera horiek guztiek igarabaren habitata suntsitzea eta degradatzea ekarriko dute. Urtegien ur-bazterretako zati handi batean zuhaitz- edo zuhaixka-landaredirik ez egoteak zaildu egiten du espezie

hori arroan zehar lekualdatzea. Zailtasun horri eranstean badiogu ur-mailaren gorabeheren ondoriozko ur-bazterren desplazamendua, ondoriozta daiteke habitat desegokia dela espeziea ezartzeko. Gainera, urtegiatan urak isurtzen dituzten ibaietan udan gertatzen den agorraldiak eta inguruko hiriguneetako isurketak areagotu egiten dute igarabarentzako harrapakinen kopurua murriztea.

- Errepideak eta autobideak (D01.02): ingurunean urtegiak eta horiek drainatzen dituzten ibaiak gurutzatzen dituzten bideak eta errepideak daudenez gero, espezie hori harrapatuta hiltzen da.
- Lur gaineko uren kutsadura (H01)

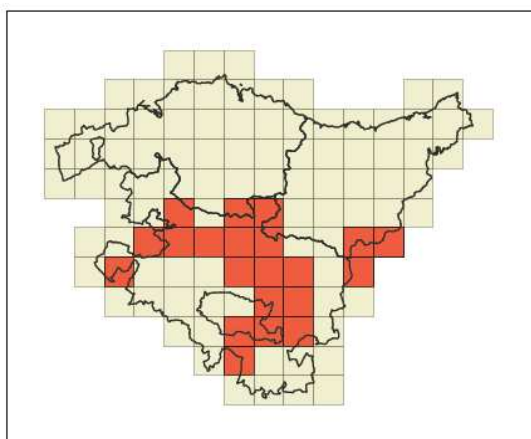
4.2.6.- BASO IGEL JAUZKARIA (RANA DALMATINA) ETA HEGOALDEKO APO PINTATUA (DISCOGLOSSUS JEANNEAE)

Justifikazioa

- *Discoglossus jeanneae* Habitategi buruzko Direktibaren II. eta IV. eranskinetan agertzen da, eta *Rana dalmatina* Direktiba horren IV. eranskinean jaso da.
- Apo pintatua espezieak oso banaketa mugatua du Euskal Autonomia Erkidegoan. Arabako isurialde mediterraneoko oso udalerrri gutxitan soilik agertzen da.
- Arabako harizti atlantikoetan ezarritako populazioak dira Estatuaren mailan hobe kontserbatuta dauden populazio egonkorak. Uribarri Ganboako urtegiaren hegoaldean aipatu da.
- KBEak habitat egokiak ditu bi espezie horien populazioak eta, oro har, beste anfibio batzuen populazioak garatzeko.

Kontserbazio-egoera

- **Baso-igel jauzkaria:** Europan oso hedatuta dagoen espeziea da. Haren hego-mendebaldeko banaketaren muga Iberiar penintsulan dago. Bertan, haren banaketa Euskal Herriko kokagune batzuetan metatzen da. Gaur egun, Arabako harizti atlantikoetan ezarritako populazioak dira Estatu-mailan hobe kontserbatuta dauden populazio egonkorak. Hiru gune nabarmentzen dira: lehena iparraldeko haranetan -Zuia, Zigoitia eta Legutio-; beste gune garrantzitsu bat Arabako Lautadan kokatzen da; eta hirugarrena Gasteizko mendiak/Iturrieta/Izki/Toloño ingurunean. Lautadako guneari dagokionez, atzerako joera azaltzen duela ematen du, banaketa bi eremu bakartuetara mugatu baita: Salburuako hezegunera - egoera onean dagoen populazioa du- eta Uribarri Ganboako urtegiaren hegoaldea -1997-2001 aldian agertzen dela jaso da, baina oso gutxitan ikusi da-¹⁸.

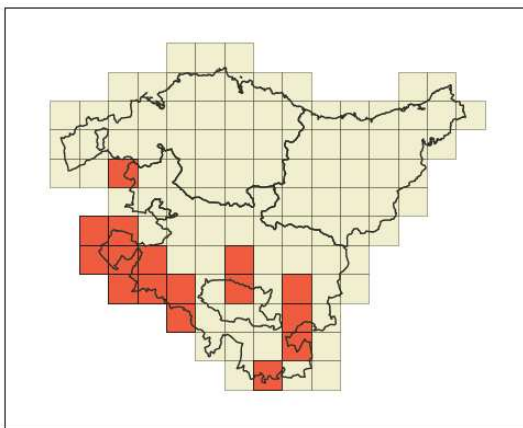


Baso-igel jauzkariaren banaketa EAEn. Iturria: Aranzadi 2007. *Euskal Herriko anfibio eta narrastientzako eremu garrantzitsuak*.

¹⁸ EKOS Estudios Ambientales, 2002. Baso-igel jauzkaria (*Rana dalmatina* Bonaparte, 1840), Euskal Autonomia Erkidegoan.

- Hegoaldeko apo pintatua (*Discoglossus jeanneae*): hainbat azterketak adierazi du Euskal Autonomia Erkidegoko eta Nafarroako Autonomia Erkidegoko apo pintatuaren populazioak *D. jeanneae* espezieari (hegoaldeko apo pintatua) lotu behar zaizkiola eta ez *D. galganoi* espezieari (apo pintatu iberiarra). Orobat, ondorioztatzen dute *D. jeanneae* espeziearen egungo banaketak berriki izandako hedapenari erantzuten diola. Horrek azalduko luke haren banaketa sakabanatua eta urria bi lurraldeetan.

Apo pintatua iberiar penintsulako endemismoa da, hau da, munduan iberiar penintsulan soilik aurki daiteke. *D. galganoi* penintsularen mendebaldeko substratu silizeo eta metamorfikoetan bizi da. *D. jeanneae*, berriz, ekialdeko substratu karedun eta igeltsudunetan banatzen da. Euskal Autonomia Erkidegoko apo pintatuaren banaketa Arabako Lurralde Historikoaren isurialde mediterraneora mugatzen da, eta agerpena sakabanatua eta irregularra da herrialde osoan. Hori da, hain zuzen ere, espeziearen iparraldeko mugetako bat. 90eko hamarkadan Salburuako putzuetan eta Uribarri Ganboako urtegiaren inguruneetan aipatu zen. Valderejoko eta Izkioko parke naturaletan ere hauteman zuten. 2001. urtean egindako berariazko azterketetan, lehentxeago adierazitako banaketaren antzeko banaketa mantendu zen; nolana ere, oso gutxitan ikusi zen eta oso gune zehatzetan –Arabako haranetan, Valderejon eta Izkin–. Arabako Lautadaren populazioei dagokienez, begiztatutakoak Salburua, Betoño, Mendixur eta Garaion biltzen dira. Era berean, ezin da baztertu dagokion banaketa-eremuan agerpen handiagoa izatea, alboko lurralde batzuetan ere aipatu baita, hala nola Errioxan eta Nafarroan.



Apo pintatuaren banaketa EAEn. Iturria: Aranzadi 2007. *Euskal Herriko anfibio eta narrastientzako eremu garrantzitsuak*.

ONDORIOAK, BASO IGEL JAUZKARIA

	Aldekoa	Desegokia	Txarra	Ezezaguna
Banaketa-eremua	x			
Populazioa				x
Espeziearen habitata		x		
Etorkizun-itxaropenak			x	
Kontserbazio-egoera			Kaskarra	

ONDORIOAK, APO PINTATUA

	Aldekoa	Desegokia	Txarra	Ezezaguna
Banaketa-eremua				x
Populazioa			x	
Espeziearen habitata		x		
Etorkizun-itxaropenak			x	
Kontserbazio-egoera			Kaskarra	

Presioak eta arriskuak

- Ekos Estudios Ambientales, SLk egindako azterlanaren arabera, nekazaritza-presioaren (A01) eta hirigintza-presioaren (E01) ondorioz ur-masa txikiak desagertzearen eta transformatzearen eraginpean egon daitezke *Rana dalmatina* espeziearen populazioak, baita baso-soilketen (B03) eraginpean, espezie exotikoen sarreraren ondoriozko depredazioen eraginpean (K03.04), pestiziden (A07) eta ongarrien (A08) ondoriozko uren kutsaduraren eraginpean (H01), isilpeko ehizaren eraginpean (F03.02.01), eta abar.
- Ekos SLk landutako *Euskal Autonomia Erkidegoan apo pintatu iberiarra kudeatzeko planaren proposamenaren* arabera, hauek dira espeziea mehatxatzen duten faktoreak: plagizidak (A07) eta ongarriak (A08) maneiatzea; errepideak eta autobideak (D01.02); uren kutsadura (H01); ubideratzeak eta uren desbideratzeak (J02.03); ur kontinentalen ibilguen egituretako aldaketak (J02.05.02); lur gaineko uretako ur-harguneak (J02.06); nekazaritza-presioaren (A01) eta hirigintza-presioaren (E01) ondorioz ur-masa txikiak desagertzea eta aldatzea; igel arruntarekin habitata eskuratzeko lehia (K03.01); espezie exotikoen agerpena (I01), hala nola karramarro gorria, zamoia edo zamo txikia; eta abar.

4.3.- PRESIO ETA MEHATXU NAGUSIAK KBE-AN

Atal honetan KBEaren esparruak jasaten dituen presio eta mehatxu nagusien laburpena biltzen da. Presioen eta mehatxuen analisi eta balorazio hori alderdi hauetan oinarritu da: KBE honetarako landutako diagnostikoan txertatutako informazioan; landa-lanean egindako behaketetan (2010eko iraila); Uraren Esparru Direktibaren 5. eta 6. artikuluei dagokienez landutako «EAEko demarkazio hidrografikoak ezaugarritzea» azterketak emandako informazioan (Eusko Jaurlaritza 2005); eta Arabako Foru Aldundiaren zerbitzuen esperientzian.

Gaineratzen den taula da «Zadorraren sistemako urtegiak» KBEari dagozkion presioen balorazio orokorraren matrizea. Horretarako, esparru horrek gaur egun jasan ditzakeen balizko mehatxuak identifikatu dira, baita presio horietako bakoitzak ingurunekeo zer aldagairen gainean duen eragina ere.

Aintzat hartutako ingurumen-aldagaietako bakoitzak jasaten dituen presioak identifikatzeaz gain, presio horren balorazio globala egin da, eta horretarako «EAEko demarkazio hidrografikoak ezaugarritzea» azterketak (Eusko Jaurlaritza, 2005) erabili duen sailkapena baliatu da:

Presio handia (adierazgarria)	Ingurunean inpaktua sortzeko aukera handiak daude
Presio handi samarra (adierazgarria)	Ingurunean inpaktua sortzeko nolabaiteko aukerak daude
Presio txikia (ez adierazgarria)	Ingurunean inpaktua ez sortzeko aukera handiak daude

Bestalde, 3. eranskinean zerrendatzen dira esparruan jarduten duten legediko, sektoreko eta administrazioko baldintzatzaileak, baita administrazioek KBE gisa izendatu zen datan planifikatutako edo gauzatutako jardun nagusiak ere. Informazio hori da, aurreko ataletan garatutakoarekin batera, ondoren KBEaren kudeaketaren norabideak eta helburuak definitzeko oinarria.

2015eko uztailaren 20a, astelehena

		LURREKO KORRIDOREA	URETAKO KORRIDOREA	AIREKO KORRIDOREA				
LOTURIKO ELEMENTUAK								
		Ur-bazterreko basoak: harizti-lizardiak, haltzadi-lizardiak eta sahastiak Bisoia eta igaraba Ibaietako hegazti-fauna Arkanbelea, arriskuan dagoen flora	Uretako habitatak Bisoia, igaraba, ornogabeak (najadazeoak) Uretako fauna Apoarmatu korrontezalea Arriskuan dagoen flora	Ibaietako hegazti-fauna				
ERAGINPEAN DAUDEN ALDAGIAK								
PRESIO MOTA	PRESIOA	Ur-bazterreko landaredia	Uholde-lautada	Konektagarritasuna	Uraren kalitatea	Emari ekologikoa	Iragazkor tasuna	Jarraitutasuna
Iturri puntualen ondoriozko kutsadura	Gai organiko eta nutrienten ekarpena (DQO, NTK, fosforoa)				Neurrizkoa			
	Gai kutsatzaileen ekarpena				Handia			
Iturri lausoan ondoriozko kutsadura	Nekazaritzaren ondoriozko nutrienten ekarpena				Txikia			
	Abeltzaintzaren ondoriozko nutrienten ekarpena				Txikia			
Nekazaritza- eta abeltzaintza-jarduera HJHan	Laboreak eta abeltzaintza	Txikia	Neurrizkoa	Txikia				
	Erregimen hidrikoaren erregulazioa	Handia	Handia	Handia		Handia		
Aldaketa hidromorfologikoak	Kontsumo-emia kentzea					Handia		
	Babesak				Txikia			
	Zubiak				Txikia			
	HJHren bestelako okupazioak				Txikia			
Espezie aloktonoen agerpena	Linea elektrikoak							Presiorik gabe
	Fauna exotiko inbaditzailea					Handia		

Taula: «Zadorraren sistemako urtegiak» KBEaren gaineko presioen balorazio globala.

5.- KONTSERBAZIO HELBURUAK

Ondoren, ES2110011 «Zadorraren sistemako urtegiak» Kontserbazio Bereziko Eremuaren izendapenean funtsezkotzat jo ziren batasunaren intereseko habitatei eta espezieei dagozkien kontserbazio-helburuak formulatu dira.

Helburu bakoitzari eta kontserbazio-neurrien jarraipenari aplika dakizkiokeen balioak eta horizonteak izaera orientatzailea dute –kontserbazio-neurri horiek aurrerago zehaztuko dira 7. ataleko jarraipen-programan–.

Jardunak kokatzeko mapa orientagarrian proposatu dira, halaber, finkatu diren helburuak lortzeko balizko jardun-esparruak.

5.1.- URTEGIEN SISTEMA

Azken helburua

Urtegien lehentasuneko egitekoaren kalterik gabe –populazioarentzako ur-hornikuntza–, elementu horretarako helburu nagusia da sistemaren funtzionaltasun osoa mantentzea, kontserbatzea eta leheneratzea, betiere intereseko espezie ugari biltzen duen ur-habitaten komunitate anitza garatzen duen esparrua den aldetik. Horregatik, KBEaren kudeaketan bildutako uraren kalitatea eta kantitatea ez ezik, KBEan agertzen diren batasunaren intereseko espezieen eta habitaten kontserbazio-egoera hartuko da aintzat, baita urtegiaren beraren funtzionaltasuna mantentzeko horiek egiten duten ekarpena ere.

Komenigarritzat jo da KBEan agertzen diren uretako habitat guztien kudeaketari batera ekitea, guztiek osatzen duten sistemarako helburuak, erregulazioak eta neurriak definituta, nahiz eta habitat zehatz bakoitzerako berariazko neurriak ere proposatzen diren.

Hortaz, planteatu beharreko jardunek helburuok izango dituzte:

- Uren kalitatea bermatzea.
- Habitatak eta flora- eta fauna-populazioak sistemaren barruan modu aktiboan kontserbatzea eta hobe ordezkaturata daudenak babestea.
- Haien heldutasuna, egitura-komplexutasuna eta biodibertsitatea bultzatzea.
- Natura-ingurunearekin lotzen den aisialdiko eta olgetako erabilera sustatzea eta arautzea, betiere batasunaren intereseko espezieen eta habitaten kontserbazio-egoera onarekin bateragarri eginda.

1. helburu operatiboa

Urtegi uraren kalitateari eta kantitateari eustea, sistemaren barruan dauden intereseko espezieen habitaten eta populazioen kontserbazio-egoera onerako ezinbesteko baldintza gisa.

Helburu gisa planteatu da Uribarri Ganboa eta Urrunagako urtegiak urak isurtzen dituen arroa babestea Plan Berezi baten bidez edo Babes Perimetro baten bidez. Horretarako, lurzorua erabilerak eta esparru horretan garatu beharreko jarduerak arautuko dira, betiere uraren kalitatean eta kantitatean eta urtegi ekosistema naturaletan eraginik izan ez dezaten.

Bestalde, behar-beharrezkoa izango da Dulantziko ubidetik urtegi iristen diren kutsatzaileen kontzentrazioak kontrolatzea. Mendixurreko muturrera iristen den uraren kalitatea hautemateko kontrol-estazio bat instalatzea barnean hartu beharko litzateke. Kutsatzaileen sarrera kontrolatzeaz gain, komeni da makrofitoen karga murriztea, horien deskonposizioa eta horren ondoriozko nutrienteen ekarpena saihestuz.

Helburu hori osatzeko, KBEaren uren kalitatearen (egoera ekologikoaren) eta KBEa isurtzen diren efluenten jarraipena eta kontrola egin beharko da, eta kontrol horiek areagotu egin

beharko dira kontserbazioaren mende dauden KBEaren elementuen gainean presiorik handiena jasaten den esparruetan (hondakin-uren araztegien, saneamendu-sareen, industria-isurketen eta bestelako isurketa-puntuak). Era berean, behar-beharrezkoa da plangintza hidrológicoan aurreikusten diren saneamendu- eta arazketa-planen garapena. Ahal den heinean, proposatutako jardunak gauzatzeko erritmoak eta egutegiak lehenetsi eta areagotuko dira, ur-masen kalitatea arian-arian hobetzeko eta ahalmen ekologiko ona mantentzeko.

2. helburu operatiboa

Urtegien ur-bazterretan zuhaixka- eta zuhaitz-landarediaren orla kontserbatzea eta leheneratzea.

Batasunaren intereseko ur-bazterreko habitata leheneratzean datza helburu hori. Barnean hartzen du ibar-basoak birsortzea eta habitat horiek hartzeko ahalmen handia duten beste eremu batzuk birsortzea, baita KBEaren esparru osoan ur-bazterreko basoaren jarraitutasuna leheneratzea ere; hartara, kontserbazio-helburuekin bateragarriak ez diren erabileren ondorioz etenik dauden edo aldatuta dauden eremuen gainean jardungo da. Jardunak kokatzeko mapan, modu orientagarrian zehaztu dira jardun horiek zer jardun-esparrutan gara daitezkeen.

Helburu hau eta aurrekoa lortuta, KBEaren berezko habitat naturalen arteko konektagarritasun ekologikoa hobetzeaz gain, hurbil dauden Natura 2000 Sareko beste espazio batzuen arteko konektagarritasuna ere hobetuko da, baita, oro har, ingurumen-interesa duten beste esparru mugakide batzuekiko konektagarritasuna ere. Horretarako, Arabako Foru Aldundiak eta Eusko Jaurlaritzak konektagarritasun ekologikoaren arloan onartutako estrategiak garatuko dira.

3. helburu operatiboa

Olgeta-erabileraren kontrola

Helburu hori lortuko bada, KBEaren esparrua eta harekin lotzen diren habitat naturalak kontserbatzearen eta leheneratzearen arloko sentsibilizazio- eta dibulgazio-lan handia egin beharko da.

5.2.- UR GEZAKO HABITATAK

Azken helburua

Funtsezko elementu honetarako helburu nagusia da habitaten garapena erraztuko duten baldintzak mantentzea eta kontserbatzea, betiere kontuan izanik ingurune artifizial batean garatzen direla eta hornidurarako erabileraren ondoriozko ur-geruzaren mailaren gorabeheren mende daudela.

Komenigarritzat jo da KBEan agertzen diren gisa horretako habitaten kudeaketari batera ekitea eta guztiek osatzen duten sistemarako helburuak, erregulazioak eta neurriak definitzea, habitat bakoitzerako berariazko neurriak proposatu ordez.

Hortaz, planteatu beharreko jardunek helburuok izango dituzte:

- Garapenerako baldintza egokiak mantentzea.
- Habitata eta bertan dauden fauna- eta flora-populazioak modu aktiboan kontserbatzea.
- Olgeta-erabileraren ondorioz faunaren eta floraren gaineko eraginak saihestea.
- Heldutasuna, egitura-konplexutasuna eta biodibertsitatea bultzatzea.

1. helburu operatiboa

Ur gezako habitatak garatzeko baldintza egokiei eustea. Haien heldutasuna, egitura-konplexutasuna eta biodibertsitatea bultzatzea.

Helburu hori oso lotuta dago urtegien sistemako funtsezko elementuaren 1. eta 2. helburu operatiboekin. KBEaren kudeaketako funtsezko helburua da. Eremu horren izendapena eragin zuten habitatak kontserbatzera eta horien kontserbazio-egoera hobetzera bideratzen da, eta horren mende daude tokia kudeatzeko gainerako funtsezko elementuetarako ezarritako helburu gehienak.

Helburu hori lortzeko, ezinbestekoa izango da hautematea habitaten garapenaren eta kontserbazio-egoeraren gaineko balizko eraginak. Era berean, beharrezkoa izango da diseinatzea bertan dauden batasunaren intereseko habitaten kontserbazioan lagungarriak izango diren jardunak.

Habitata kontserbatzeko, behar-beharrezkoa da horien banaketa ezagutzea, batez ere habitat txiki zatikatuena (3140 habitata, *Ur oligomesotrofiko karedunak*, *Chara spp. espezieko landaredi bentikoa dutenak*; 3150 habitata, *Laku eutrofiko naturalak*, *Magnopotamion edo Hydrocharition landaredia dutenak*; 3170* habitata, *Denboraldiko urmael mediterraneoak*; eta 3260 habitata, *Ibaiak*, *Ranunculion fluitantis eta Callitricho-Batrachion landaredia dutenak*, *lautada-estaitik estai menditarrera bitartean*), baita mota horretako habitaten kudeaketarako lagungarria izango den xehetasun kartografia garatzea ere. Era berean, komeni da KBEaren esparruko ur-ingurunearekin lotzen diren batasunaren eta/edo eskualdearen intereseko ornogabeen agerpenari buruz gehiago jakitea. Laginketaren ahaleginak, hasiera batean bederen, batasunaren intereseko espezieengan oinarritu beharko du (*Coenagrion mercuriale*, *Macromia splendens*, *Oxygastra curtisii*, *Margaritifera auricularia*, *Margaritifera margaritifera...*), baita, Habitategi buruzko Direktibaren jasotzen ez diren arren, arrisku-egoera handiagoan dauden espezieengan ere (*Coenagrion scitulum*, *Calopteryx xanthostoma*, *Calopteryx haemorrhoidalis*, *Onychogomphus uncatus*, *Boyeria irene...*).

Helburua da habitat horien jarraipena egitea eta aldiaren behin haien kontserbazio-egoera ebaluatzea, Habitategi buruzko Direktibaren 17. artikuluan ezartzen den moduan.

2. helburu operatiboa

Uren kalitatea bermatzea

Helburu hori zuzenean lotzen da urtegien sistemako elementuaren 1. helburu operatiboarekin, batik bat habitataren egoerari eta kontserbazioari dagokionez eta uren egoera ekologikoari dagokionez.

3. helburu operatiboa

Olgetarako erabileraren kontrola

Helburu hori urtegien sistemako funtsezko elementuaren 3. helburu operatibo bera da. Horrenbestez, helburu hori lortzeko bada, KBEaren esparrua kontserbatzearen eta leheneratzearen garrantziaren arloko sentsibilizazio- eta dibulgazio-lan handia egin beharko da.

5.3.- HEGAZTI FAUNA

Azken helburua Espazio honetan bizi diren hegazti-populazioak babestea, bai migratzaileak, bai habiagileak, talde bakoitzerako KBEaren harrera-ahalmena hobetuta.

Helburu hori zuzenean lotzen da batasunaren intereseko habitaten kontserbazioarekin eta KBEaren esparruko uren egoera ekologiko onarekin; horrenbestez, urtegien sistemako funtsezko elementuen eta ur gezako habitaten helburuen alde egindako jardunen mende egongo da helburu hori lortzea.

Bestalde, beharrezkoa izango da zingirako espezieentzat interesgarriak diren beste habitat batzuk babestea, hala nola lezkadiak, eta arreta berezia eskaintzea Mendixur eta Garaio muturrei. Ildo horretan, lezkadi hezeen garapena sustatzeak eragin positiboa izango du *Podiceps cristatus*, *Anas strepera*, *Rallus aquaticus*, *Ardea purpurea* eta *Acrocephalus arundinaceus* espezieetan.

Nabarmendu behar da *Acrocephalus arundinaceus* espeziea bereziki sentibera dela habitat oso zatituekiko. Hori dela eta, beharrezkoak izango dira lezkadi hezeko gutxieneko azalera bat zein hainbat lezkadi-guneren arteko konektagarritasun ekologiko egokia. Espeziearen bereizgarria da hedatze-distantzia murrizta eta filopatria-maila handia. Lezkadi-guneeen tamaina eta horien bakartze-maila lotuta dago espeziearen sartze-ahalmenearekin.

Ildo horretan, urak presaz biltzea (gaur egun dike txiki bat dago Mendixurreko muturrean, Uribarri Ganboako urtegiaren barruan) eta urpean gera daitezkeen larreak

mantentzea onuragarria izango da ur-hegaztien populazioak kokatzeko eta garatzeko, bai hegazti negutarrak (*Podiceps cristatus*, *Podiceps nigricollis*, *Anser anser*, *Anas clypeata* eta *Anas strepera*), bai bertan ugaltzen direnak (*Podiceps cristatus*, *Anas strepera*, *Rallus aquaticus* eta *Ardea purpurea*).

Bestalde, helburu hori lortzea zuzenean lotzen da urtegien sistemako funtsezko elementuaren 1. helburu operatiboarekin. Horrenbestez, KBEaren uren kalitatearen (egoera ekologikoaren) eta KBEra isurtzen diren efluenteen jarraipena eta kontrola egin beharko da, eta kontrol horiek areagotu egin beharko dira kontserbazioaren mende dauden KBEaren elementuen gainean presiorik handiena jasaten duten esparruetan (hondakin-uren araztegien, saneamendu-sareen, industria-isurketen eta bestelako isurketa-puntuak).

Hegazti-faunari dagokionez, ezinbestekotzat jo da gaur egun KBEan biltzen diren espezie habiagileen eta negutarren urteko erroldekin jarraitzea. Jardun horiek lagungarriak izango dira KBEko hegazti habiagileen populazioen kontserbazio-egoerari, bilakaera demografikoari eta haien habitatetan eragina duten asalduren analisiari buruzko diagnostikoa egiteko. Hegaztien populazioen egoera diagnostikatzea, berriz, lagungarria izan daiteke populazio horiengan eragina izan dezaketen balizko presioak eta mehatxuak garaiz hautemateko.

Hautemandako presioen eta mehatxuen eraginez, baliteke ekosistemaren baldintzak aldatzen ari izatea. Espezie exotiko inbaditzaileen agerpen adierazgarriari dagokionez, beharrezkoa izango da aldian behin jarraipena egiteko eta errotik ateratzeko jardunak egitea, RAMSAR esparruan gutxienez. Azken urte hauetan karramarro gorri amerikarra eta lutxo gisako espezie exotikoak hedatu izanak zenbait hegazti multzorentzako, batik bat podizipedidoentzako, balizko harrapakinak lekuz aldatzea eta/edo desagertzea ekarri du. Hortaz, beti saihestu beharko da gisa horretako espezieak sustatzera bideratzen den edozein kudeaketa. Aisialdiarekin eta espazioaren beste erabilera batzuekin, hala nola arrantzarekin, lotzen diren eraginak ere egon daitezke. Ildo horretan, komeni da jarduer horiek populazio habiagileengan sor ditzaketen eraginak baloratzea eta zuzentzea. Eragin horiez gain, komeni da esparruaren barruko zein ingurune mugakideetako linea elektrikoaren ondoriozko eragin-maila ere ezagutzea.

Halaber, helburu hori lortuko bada, KBEaren esparrua eta harekin lotzen diren espezieak kontserbatzearen eta leheneratzearen garrantziaren arloko sentsibilizazio- eta dibulgazio-lan handia egin beharko da. Beharrezkoa izango da, beraz, ingurumen-heziketako eta erabilera publikoko kudeaketako jardueren garapena nabarmentzea eta hegazti-faunarako bereziki sentiberak diren eremuetara sarrera mugatzea, betiere ugaltze-aldia bezalako urteko zikloaren funtsezko une batean gizakia agertzearen ondoriozko zuzeneko eragozpenak saihestarren.

5.4.- BISOI EUOPARRA (MUSTELA LUTREOLA)

Azken helburua

Bisoi europarraren populazio bideragarriak bermatzea, KBEaren harrera-ahalmenarekin bat datozenak eta espeziaren kontserbazio egokia ahalbidetuko dutenak, betiere kanpoko esku-hartzerik gabe edo ahalik eta esku-hartze txikienarekin.

1. helburu operatiboa

KBEan espeziaren gaineko inpaktuak zuzentzea eta habitataren baldintzak hobetzea.

Helburu hori lotuta dago urtegien sistemako funtsezko elementuaren 1. eta 2. helburu operatiboekin. Garrantzi handiko helburua da, eta zuzenean lotzen da Batasunaren intereseko habitatak kontserbatzeko eta leheneratzeko helburuarekin; izatez, bi helburu horiek zuzendu beharko dute KBEaren kudeaketa. Horretarako, funtsezkoa da espeziearentzako giro egokiak babestea eta leheneratzea, eta espeziearentzako kalitate handiko habitatak sortzea eta hobetzea. Jardunak kokatzeko mapan, modu orientagarrian zehaztu dira korridore ekologikoa leheneratzeko balizko jardun-esparruak, ur-bazterreko landaredi-orlaren konektagarritasuna bermatuko dutenak.

Lehentasuneko jarduntzat jo dira, eta KBEaren izendapenaren ondorengo lehen ebaluazio-aldian ekin beharko zaie. Espeziaren aldeko kontserbazio-egoera lortu arte luzatu beharko dira denboran.

2. helburu operatiboa

KBEan, bisoi europarreko eremuan, bisoi amerikarraren basatutako populazioa murriztea eta kontrolatzea.

Helburua da KBEan bisoi amerikarraren ugaritzea kontrolatzea, hori baita bisoi europarraren populazioak kontserbatzeko mehatxu nagusietako bat. Horretarako, aldian behin egin beharko dira espezie horren aleak kontrolatzeko eta errotik ateratzeko kanpainak.

Helburu gisa planteatu da KBEan bisoi amerikarraren agerpenaren ondoriozko presioa balio txikietara eramatea KBEaren izendapenaren ondorengo lehen ebaluazio-aldian, eta oso balio txikiak lortzea hurrengo ebaluazio-aldietan.

3. helburu operatiboa

Jardunen eraginkortasuna ebaluatzea

Helburu hori lotuta dago Habitategi buruzko Direktibaren 17. artikuluan ezarritakoa betetzearekin. Alabaina, kontserbazioaren lehentasuneko balioari eta espezie horrek gaur egun duen arrisku-maila handiari erreparatuta, espeziaren populazioaren jarraipena eta kontrola egiteko lanak areagotzea planteatu da, urtean behingo aldizkakotasunarekin. Hartara, 3 urtero espeziearen kontserbazio-egoera ebaluatu ahal izango da, eta unean une ezagutzen den egoerara egokitu ahal izango da kudeaketa.

Helburu horren denbora-horizontea luzatu beharko da, espeziearen aldeko kontserbazio-egoera lortu arte gutxienez.

5.5.– IGARABA (LUTRA LUTRA)**Azken helburua**

Igarabaren populazio bideragarriak bermatzea, KBEaren harrera-ahalmenarekin bat datozenak eta espeziaren kontserbazio egokia ahalbidetuko dutenak, betiere kanpoko esku-hartzerik gabe edo ahalik eta esku-hartze txikienarekin.

1. helburu operatiboa

Espeziearen gaineko inpaktuak zuzentzea eta igarabarentzat KBEko habitataren baldintzak hobetzea.

Funtsezko elementu honetarako ezarritako helburuak bat datoz bisoi europarraren helburuekin. Espezie hauetakoren baten alde hartzen diren neurriak onuragarriak izango dira bestearentzat ere.

2. helburu operatiboa

Jardunen eraginkortasuna ebaluatzea.

Antza denez, gaur egun igarabaren populazioen egoera, Arabako Lurralde Historikoan, ez da bisoi europarraren populazioena bezain zaila. Hori dela eta, 3 urtean behin kontrolatzeko eta ebaluatzeko helburua planteatu da. Bisoi europarraren kasuan baino intentsitate txikiagoko jarduna izanik ere, behar beste erantzuten die Habitategi buruzko Direktibaren 17. artikuluan ezarritako jarraipen-baldintzei.

5.6.– BASO IGEL JAUZKARIA (RANA DALMATINA) ETA HEGOALDEKO APO PINTATUA (DISCOGLOSSUS JEANNEAE)**Azken helburua**

Kontserbazio-egoera onean diren populazio egonkorrek bermatzea KBEan.

1. helburu operatiboa

Apo pintatuak eta baso-igel jauzkariak KBEan duten populazio-egitura eta eskakizun ekologikoak zein diren hobeto jakitea.

Helburu hori lortzeko, berriazko azterketak egin beharko dira bi espezie horiek KBEaren esparruan agertzen direla zehazteko. Gainera, populazioen kontserbazio-egoerari buruzko diagnostikoa egin beharko da, 6 urtean behin bilakaera demografikoa aztertu beharko da, eta habitategi eragina izango duten asaldurak aztertu beharko dira, betiere populazio horien egoera mantentzeko eta hobetzeko helburuarekin.

2. helburu operatiboa

KBEan bi espezieen habitataren baldintzak hobetzea.

Helburu hori zuzenean lotzen da urtegien sistemako funtsezko elementuaren 1. eta 2. helburu operatiboekin eta ur gezako habitatak elementuaren 1. helburu operatiboarekin. Bi espezie horien onurarako, heterogeneotasun-baldintzak hobetuko dituzten eta ur-bazterretako landaredi-orlan mikrohabitaten aberastasuna bultzatuko duten jardunak garatuko dira.

5.7.– NAIADEAK**Azken helburua**

Naiadeen populazio bideragarriak bermatzea, betiere KBEaren harrera-ahalmenaren arabera.

1. helburu operatiboa

KBEan naiadeen populazioak kontserbatzea eta leheneratzea

Arrisku handian dauden espezieak dira, eta espezie horien populazioak oso kontserbazio-egoera txarrean daude. Kontserbazio-egoera hori zuzenean lotzen da dagokien habitat naturalaren kontserbazio-egoerarekin eta espezie inbaditzaileen, hala nola zebra-muskuiluaren, agerpenarekin –espezie inbaditzaile horiek bertako naiadeen populazioak ordezkatzeko–. Hortaz, «urtegien sistema» elementurako aditzera emandako helburuak bat datoz funtsezko elementu honetarako adierazitakoekin. Gainera, helburu hori lortuko bada, haren mehatxu nagusietako baten jarraipena eta kontrola egin beharko da, zebra-muskuiluarena.

Helburu osagarri gisa fauna multzo horretarako kudeaketa-plana onartzea adierazi da.

Helburu hori lortzearen alde lan egin beharko da planaren lehen faseetatik bertatik.

2. helburu operatiboa

Egindako jardueren eraginkortasuna ebaluatzea

Helburu hori KBEan naiadeen populazioaren kontserbazio-egoeraren jarraipena egiteko beharrezkoak lotzen da. Helburu gisa planteatu da Habitategi buruzko Direktibaren 17. artikulua ebaluazio-aldi bakoitzean (6 urte) populazioen egoeraren jarraipena eta ebaluazioa egitea.

Urtegien maila hidrikoen kudeaketaren kontrol egokiaren mende egongo da, hein handi batean bederen, jardunen eraginkortasuna –habitatak eta espezieak (tartean naiadeak) leheneratzearekin lotzen diren jardunen eraginkortasuna alegia–.

6.– JARRAIPEN PROGRAMA

Hurrengo taulan adierazten dira dokumentu honetan ezarritako azken helburuen eta helburu operatiboaren jarraipena egiteko beharrezko adierazleak, betiere funtsezko elementu bakoitzerako. Kasuak kasu, finkatu dira abiapuntuko balioa eta orientagarriak izango diren erreferentziako helburu-balioa eta denbora-horizontea¹⁹.

17. artikulua lehen ebaluazio-aldiarekin bat eginik (2018), eta, ondoren, sei urtean behin, kontserbazio-neurrien betetze-mailari buruzko txostena landuko da. Txosten horretan ebaluatuko da neurri horiek helburuetan eta habitat moten eta batasunaren intereseko espezieen kontserbazio-egoeran duten eragina²⁰.

Jardunak kokatzeko mapa orientagarriari, halaber, helburu horiek lortzeko lehen-tasuneko balizko jardun-esparruak irudikatu dira.

¹⁹ Denbora-horizonteak finkatzeko erreferentzia gisa hartu dira, bai Habitategi buruzko Direktibaren 17. artikulua ebaluazio-aldiak (2007-2012, 2013-2018, 2019-2024, eta abar), bai plangintza hidrologikoaren zikloi dagozkienaldiak (2015-2021, 2022-2027).

²⁰ Habitat naturalen eta basafloa eta basafaunaren kontserbazioari buruzko maiatzaren 21eko Kontseiluaren 92/43/EEE Direktibaren 17. artikulua eta Natura Ondareari eta Biodibertsitateari buruzko 42/2007 Legearen 47. artikulua.

2015eko uztailaren 20a, astelehena

Funtsezko elementua	Azken helburua/ Helburu operatiboa	Adierazlea	Hasierako balioa edo izaera	Erreferentziako helburu-balioa (gutxi gorabeherakoa)	Horizontea (gutxi gorabeherakoa)	Kontserbazio-egoeraren jarraipenaren aldizkakotasuna
URTEGIEN SISTEMA	1. helburu operatiboa. Urtegioko uraren kalitateari eta kantitateari eustea, sistemaren barruan dauden intereseko espezieen habitat eta populazioen kontserbazio-egoera onerako ezinbesteko baldintza gisa.	Ur-masaren egoera ekologikoa	Neurrizko potentzial ekologikoa bi ur-masetan	Potentzial ekologiko egokia	2021	Urtero
	2. helburu operatiboa. Urtegien ur-bazterretan zuhaixka- eta zuhaitz-landarediaren orla kontserbatzea eta leheneratzea.	KBEaren inguruan zuhaixka-landarediaren orlaren azalera	Zehazteko	Ur-bazterreko landarediaren orlaren estaldura arian-arian gehitzea	2018 eta ondoko ondoko ebaluazio-aldiak	-
UR GEZAKO HABITATAK	1. helburu operatiboa. Ur gezako habitatak garatzeko baldintza egokiei eustea. Haien heldutasuna, egitura-komplexutasuna eta biodibertsitatea bultzatzea.	Urtegiatan agertzen diren ur gezako habitat moten banaketa (3140, 3150, 3170 eta 3260), eta kontserbazio-egoeraren aldian behingo ebaluazioa	Ezezaguna	Ezaguna	2024	6 urte
	2. helburu operatiboa. Uren kalitatea bermatzea	Batasunaren eta/edo eskualdearen intereseko ornogabeen agerpenari buruzko ezagupena eta kontserbazio-egoeraren aldian behingo ebaluazioa	Ezezaguna	Ezaguna	2024	6 urte
	2. helburu operatiboa. Uren kalitatea bermatzea	Ur-masaren egoera ekologikoa	Neurrizko potentzial ekologikoa bi ur-masetan	Potentzial ekologiko egokia	2021	Urtero
	Azken helburua Espazio honetan bizi diren hegazti-populazioak babestea, bai migratzaileak, bai habiagileak,	Espezie habiagileen kopurua	Ikus ur-hegazti habiagileen erroldak	Egungo espezie kopuruari eustea eta harrera-ahalmenaren arabera hura gehitzea	2018 eta ondoko ondoko ebaluazio-aldiak	Urtero

2015eko uztailaren 20a, astelehena

Funtsezko elementua	Azken helburua/ Helburu operatiboa	Adierazlea	Hasierako balioa edo izaera	Erreferentziako helburu-balioa (gutxi gorabeherakoa)	Horizontea (gutxi gorabeherakoa)	Kontserbazio-egoeraren jarraipenaren aldizkakotasuna
	talde bakoitzerako KBEaren harrera-ahalmena hobetuta.	Espezie negutarren kopurua	Ikus ur-hegazti negutarren erroldak	Egungo espezie kopuruari eustea eta harrera-ahalmenaren arabera hura gehitzea	2018 eta ondoko ebaluazio-aldiak	Urtero
		Ur-hegazti habiagileen espezieetako bikote kopurua	Ikus ur-hegazti habiagileen erroldak	Egungo bikote kopuruari eustea eta harrera-ahalmenaren arabera hura gehitzea	2018 eta ondoko ebaluazio-aldiak	Urtero
		Espezie negutarren ale kopurua eta ardatz kopurua	Ikus ur-hegazti negutarren erroldak	Egungo bikote kopuruari eustea eta harrera-ahalmenaren arabera hura gehitzea	2018 eta ondoko ebaluazio-aldiak	Urtero
BISOI EUROPARRA <i>(Mustela lutreola)</i>	1. helburu operatiboa. KBEan espeziearen gaineko inpaktuak zuzentzea eta espeziearentzat KBEko habitataren baldintzak hobetzea	Puntu beltzen kopurua KBEan	Ezezaguna	0 puntu beltz	2024	
	2. helburu operatiboa. KBEan, bisoi europarreko eremuan, bisoi amerikarraren basatutako populazioa murriztea eta kontrolatzea	Arabako lurralde historikoan harrapatutako bisoi amerikarren ale kopurua	1-5	0-2	2018 eta ondoko ebaluazio-aldiak	
	3. helburu operatiboa. Jardunen eraginkortasuna ebaluatzea	Kontserbazio-egoera	Txarra	Arian ariko hobekuntza	2018 eta ondoko ebaluazio-aldiak	Jarraipena eta ebaluazioa 3 urtero
IGARABA <i>(Lutra lutra)</i>	1. helburu operatiboa. Espeziearen gaineko inpaktuak zuzentzea eta espeziearentzat KBEko habitataren baldintzak hobetzea	Puntu beltzen kopurua KBEan	Ezezaguna	0 puntu beltz	2024	
	2. helburu operatiboa. Jardunen eraginkortasuna ebaluatzea	Kontserbazio-egoera	Desegokia	Arian ariko hobekuntza	2018 eta ondoko ebaluazio-aldiak	Jarraipena eta ebaluazioa 3 urtero

2015eko uztailaren 20a, astelehena

Funtsezko elementua	Azken helburua/ Helburu operatiboa	Adierazlea	Hasierako balioa edo izaera	Erreferentziako helburu-balioa (gutxi gorabeherakoa)	Horizontea (gutxi gorabeherakoa)	Kontserbazio-egoeraren jarraipenaren aldizkakotasuna
BASO IGEL JAUZKARIA (<i>Rana dalmatina</i>) eta HEGOALDEKO APO PINTATUA (<i>Discoglossus jeanneae</i>)	1. helburu operatiboa. Apo pintatuak eta baso-igel jauzkariak KBEan duten populazio-egitura eta eskakizun ekologikoak zein diren hobeto jakitea.	Espezioen kontserbazio-egoera	Kaskarra	Arian ariko hobekuntza	2018 eta ondoko ondoko ebaluazio-aldiak	Jarraipena eta ebaluazioa 6 urtero
	1 helburu operatiboa. KBEan naiadeen populazioak kontserbatzea eta leheneratzea	Espezieak agertzen diren eremu kopurua Zebra-muskuiluaren larba-dentsitatea	Espezie bakoitzaren kontserbazio-egoeraren fitxa ikusi Ikus laginketa-kanpainen txostenak (Ur Agentzia)	Bi espezie horientzako mikrohabitaten leheneratzea arian-arian gehitzea <0,05 larba/litro	2024 2021	Urtero
NAIADEAK	2. helburu operatiboa. Jardunen eraginkortasuna ebaluatzea	Espezioen kontserbazio-egoera	Ezaguna Kaskarra	Arian ariko hobekuntza	2018 eta ondoko ondoko ebaluazio-aldiak	Jarraipena eta ebaluazioa 6 urtero