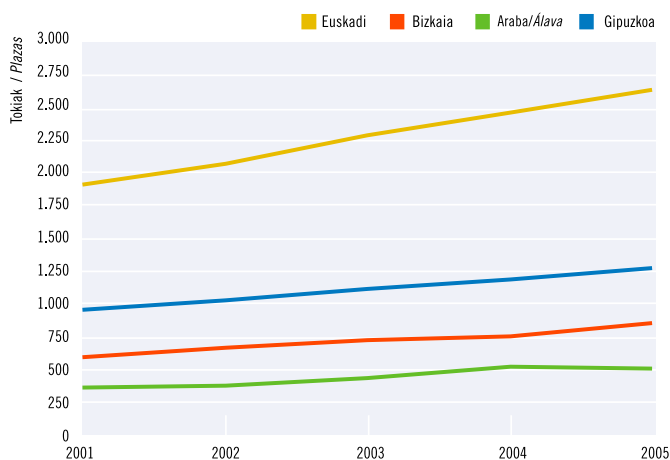


LANDA TURISMOA | TURISMO RURAL

Landa-turismoko plazzen bilakaera. 2001-2005. Euskadi eta lurralde historikoak

Evolución de las plazas de turismo rural. 2001-2005. Euskadi y Territorios Históricos



Iturria/Fuente: Eustat. Establezimendu Turistik Hartzailen Inkesta./Encuesta de Establecimientos Turísticos Receptores.

Egunean 2.614 plaza eskaini dira batez beste, eta 2005ean % 6ko zabalkundea ezagutu du eskaintzak. 2004an Araba izan zen zabalkunde handien izan zuen lurraldea eta oraingoan Gipuzkoa (+% 8,7) eta Bizkaia (+% 6,4) izan dira.

Con una media diaria de 2.614 plazas disponibles, la oferta ha crecido en 2005 un 6%. Si en 2004, Alava fue el TT.HH. más expansivo, este año lo son Gipuzkoa (+8,7%) y a Bizkaia (+6,4%).

2001-2005 artean, 67.000 bidaiari eta 175.600 gau erregistratetik (2001) gaur egun 96.000 eta 267.600 bezalako kopuruak erregistratu dira hurrenez hurren. Alegia, aldi osoan sarrerek % 44ko gorakada ezagutu dute eta % 52koa gau-kopuruak.

Azken horiei dagokienez, urte arteko tasak +%10-16 artekoak izan dira. Haatik, 2004ko emaitzekin alderatuz, tasa zertxobait geldotu dela esan daiteke eta % 2 ingurukoa da.

Entre 2001-2005 se ha pasado de recibir 67.000 viajeros y 175.600 pernoctaciones (2001) a los actuales 96.000 y 267.600 respectivamente. Supone un crecimiento en el período del 44% de las entradas y del 52% de las pernoctaciones.

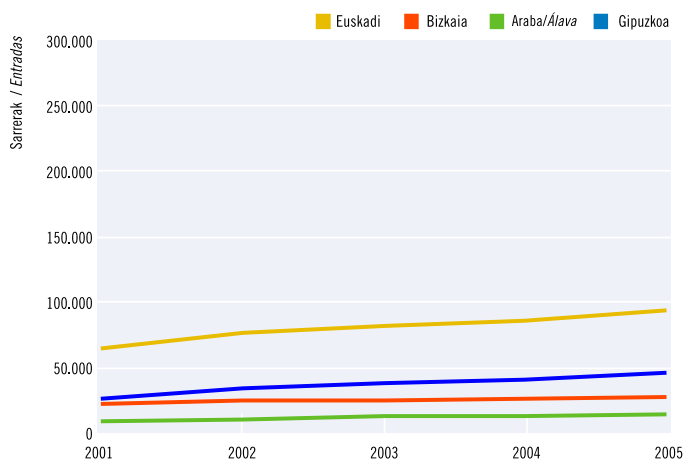
Referido a éstas últimas, las tasas interanuales han oscilado en años anteriores entre un +10% y un +16%. Sin embargo, este año, la tasa se ralentiza y se sitúa en un +2% respecto a 2004.

2005ean landa-turismoko establezimenduek izandako jarduerari dagokionez, 96.000 bidaiari iritsi dira eta 267.600 gau igaro dituzte. Sarrera gebiago egin dira lurralde guztietan baina ez, ordea, gau gebiago.

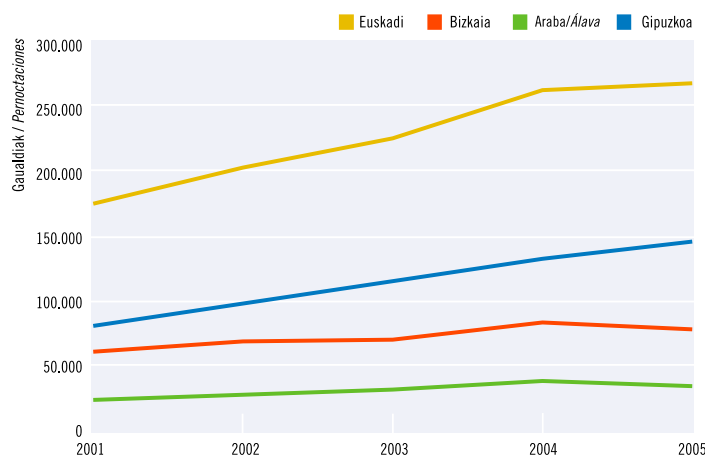
Algo más de 96.000 viajeros y 267.600 pernoctaciones concretan la actividad de los establecimientos de turismo rural en 2005. Las entradas crecen en los tres TT.HH. pero no las pernoctaciones.

Sarrera eta igarotako gauen bilakaera. 2001-2005. Euskadi eta lurralde historikoak

Evolución de las entradas y pernoctaciones. 2001-2005. Euskadi y Territorios Históricos

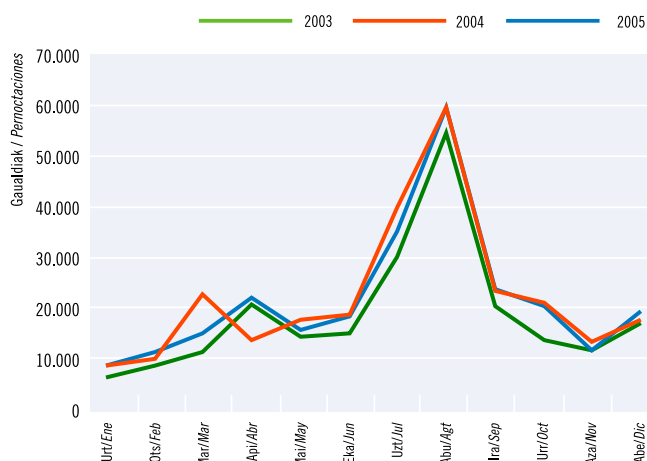
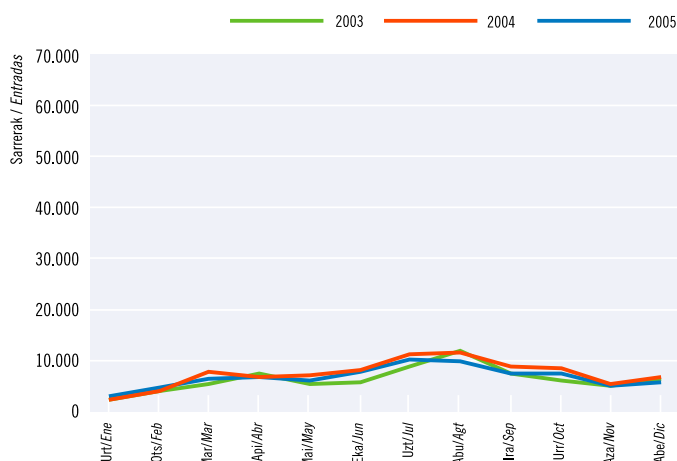


Iturria/Fuente: Eustat. Establezimendu Turistik Hartzailen Inkesta./Encuesta de Establecimientos Turísticos Receptores.



Sarrera eta igarotako gauen hileko bilakaera. 2003-04-05. Euskadi

Evolución mensual de las entradas y pernотaciones. 2003-04-05. Euskadi



Iturria/Fuente. Eustat. Establezimendu Turistik Hartzailen Inkesta./Encuesta de Establecimientos Turísticos Receptores.

Ekainaren amaiera aldera jada antzeman zen gau-kopurua egonkortzen ari zela (+% 0,8) –Aste Santuak eragindako desoreka gaindituta–; Araban eta Bizkaian, ordea, bilakaera negatiboa izan zen (-% 10,6 eta -% 4,4).

Aipatutako bi lurralde horietan (gehiago Araban), udan lortutako emaitzek ez dute azken hiruhilekorako abantailarik ekarri. Azken hiruhilekoan, halaber, bilakaera negatiboa ezagutu da: negatiboagoa izan da Bizkaian (-% 16) Araban baino (-% 4).

La contención en las pernотaciones ya se apreciaba a finales de Junio (+0,8%), –una vez compensado el desfase del calendario de Semana Santa, con Alava y Bizkaia con signo negativo (-10,6% y -4,4%).

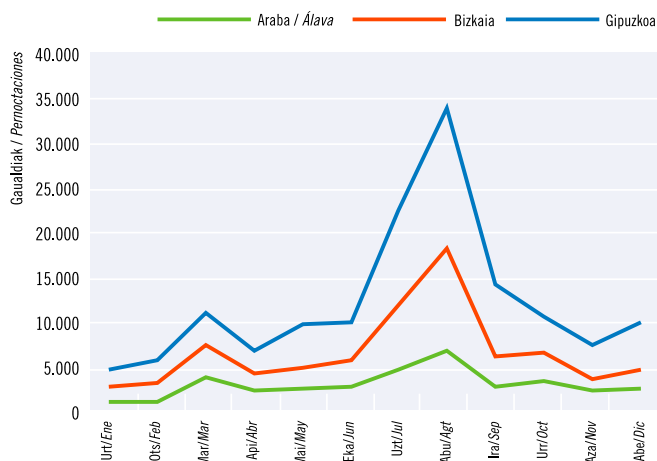
En estos dos territorios, los resultados del verano –más en Álava– no han permitido acumular una ventaja de cara al último trimestre, el cual ha tenido también signo negativo, mayor en Bizkaia (-16%) que en Álava (-4%).

Gipuzkoak lortu du hazkunderik nabarmenena bertara iritsitako turista-kopuruari dagokionez (+% 15) eta bertan bakarrik lortu da gau-kopurua hobetzea (+% 10). 05-II aldian bakarrik egin da okerrera (Aste Santurik ez).

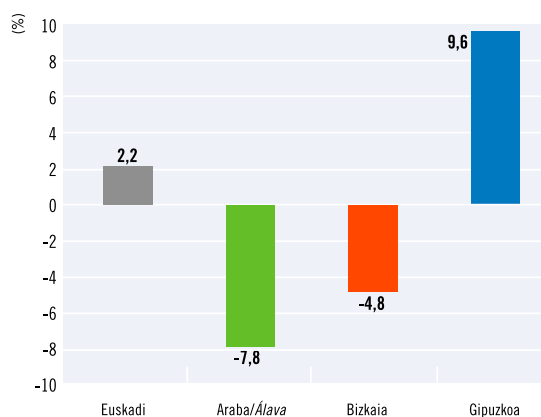
Gipuzkoa es el territorio con mayor incremento en la afluencia de turistas (+15%) y el único que crece en pernотaciones (+10%). Sólo desciende en II-05 (sin Semana Santa).

Igarotako gauen hileko bilakaera eta urteko aldaketa-tasa. 2004-2005. Euskadi eta lurralde historikoak.

Evolución mensual de las pernотaciones y tasa de variación anual. 2004-2005. Euskadi y Territorios Históricos



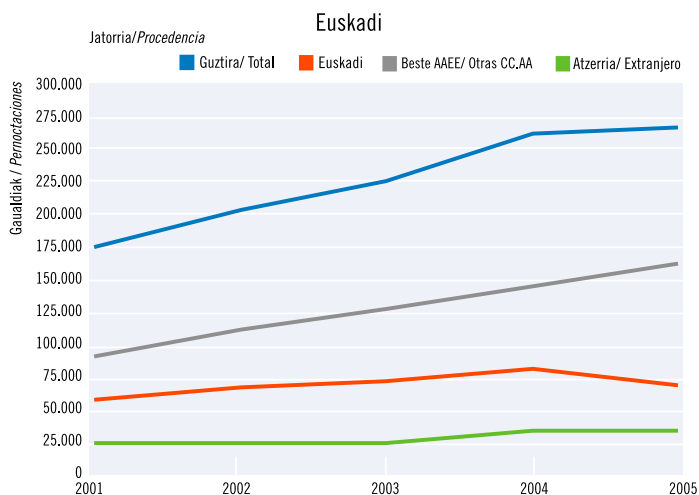
Urteko aldaketa-tasa 2004-2005 / Tasa de variación anual 2004-2005



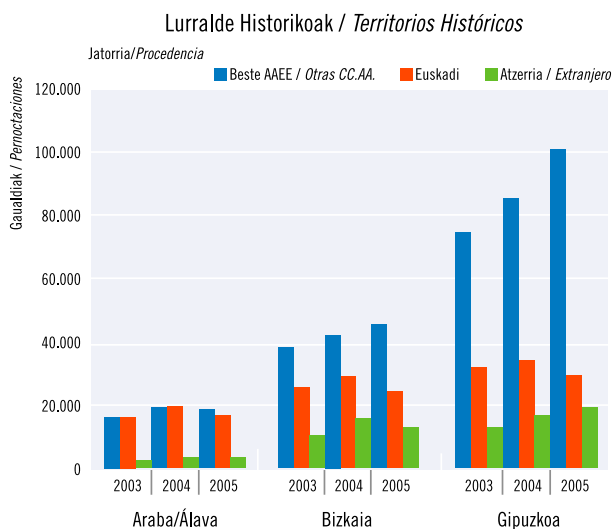
Iturria/Fuente. Eustat. Establezimendu Turistik Hartzailen Inkesta./Encuesta de Establecimientos Turísticos Receptores.

Igarotako gauen bilakaera jatorriaren arabera. 2001-2005. Euskadi eta lurralde historikoak

Evolución de las pernотaciones según procedencia. 2001-2005. Euskadi y Territorios Históricos



Iturria/Fuente: Eustat. Establezimendu Turistikoko Hartzailen Inkesta./Encuesta de Establecimientos Turísticos Receptores.



Bilakaera desberdina ezagutu dute biru bezero-segmentuek: Estatuko turismoak hobera egin du eta 2004an baino 17.750 gau gehiago izan dira (+% 12). Euskal turismoak atzera egin du (-% 14,5) eta atzerritarra egonkortzea lortu da (-% 0,7).

Trayectorias desiguales en los tres segmentos de clientes: expansión del turismo estatal con 17.750 pernотaciones más que en 2005 (+12%), retroceso del turismo vasco (-14,5%) y estabilidad del extranjero (-0,7%).

Jatorriaren arabera, Estatuko turismoa agertzen zaigu lehen bezero gisa, 267.574 gauen artetik % 61 bereganatuz. 2005ean % 12ko urteko hazkundera lortu da, eta nabarmenagoa izan da hazkundera Gipuzkoan (+% 18), eta negatiboa izan da, aitzitik, Araban (-% 3,8).

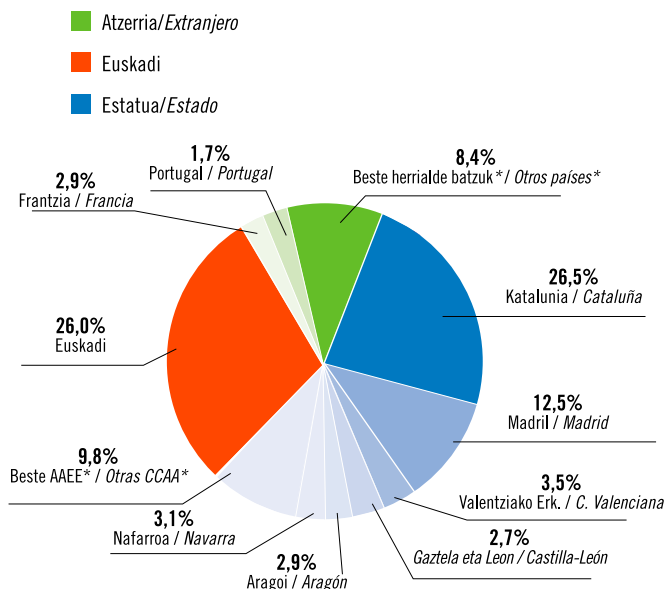
Turismo atzerritarri dagokionez, nahiko egonkor mantendu da (-% 0,6). Atzera egin da nabarmenki Bizkaian (-% 18) eta hobera egin da Araban (+% 6) eta Gipuzkoan (+% 13,6).

Atendiendo a la procedencia, el ya de por sí mayoritario turismo estatal (61% de las 267.574 pernотaciones recibidas) consolida su posición como primer cliente, con un incremento anual en 2005 del +12% en las pernотaciones el incremento resulta de más intensidad en Gipuzkoa (+18%) pero tiene signo negativo en Álava (-3,8%).

Respecto al turismo extranjero éste se caracteriza por la estabilidad (-0,6%), resultado del retraimiento en Bizkaia (-18%) que no compensa la expansión de Álava (+6%) y Gipuzkoa (+13,6%).

Igarotako gauak, jatorriaren arabera. 2005. Euskadi

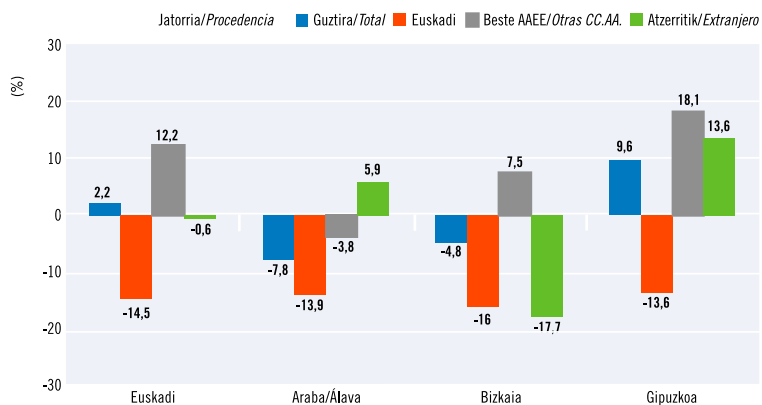
Pernотaciones según procedencia. 2005. Euskadi



*: Elkarte Autonomo edo herrialde bat isolatuta ez da %2ra heltzen./Ninguna CC.AA. o país alcanza aisladamente el 2%. Iturria/Fuente: Eustat. Establezimendu Turistikoko Hartzailen Inkesta./Encuesta de Establecimientos Turísticos Receptores.

Igarotako gauen urteko aldaketa-tasa jatorriaren arabera. 2004-2005. Euskadi eta lurralde historikoak

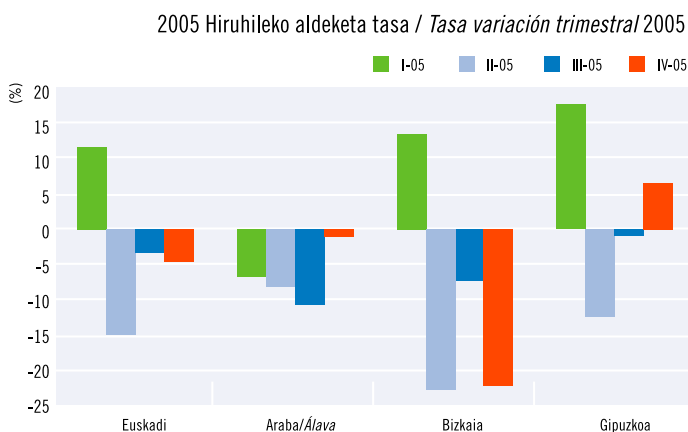
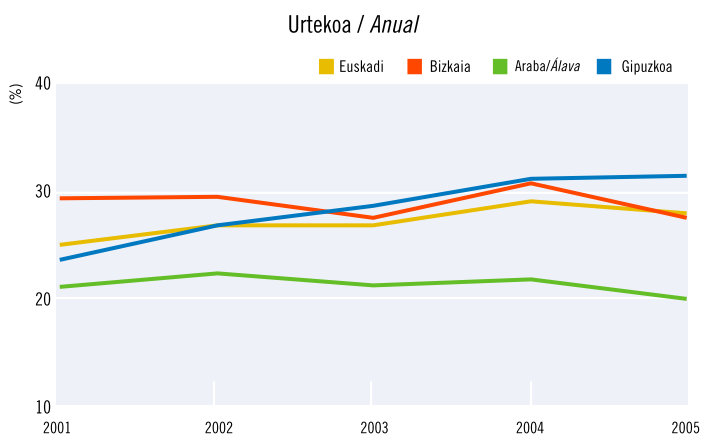
Tasa de variación anual de las pernотaciones según procedencia. 2004-2005. Euskadi y Territorios Históricos



Iturria/Fuente: Eustat. Establezimendu Turistikoko Hartzailen Inkesta./Encuesta de Establecimientos Turísticos Receptores.

Betetze-mailaren bilakaera. 2001-2005 eta hiruhileko aldaketa-tasa. Euskadi, lurralde historikoak

Evolución del grado de ocupación. 2001-2005 y tasa de variación trimestral. Euskadi, Territorios Históricos



Iturria/Fuente: Eustat. Establezimendu Turistikoko Hartzaileren Inkesta/Encuesta de Establecimientos Turísticos Receptores.

Urteko betetze-mailari erreparatuz, plazen 28 betetzea lortu da eta 2,78 egunekoa izan da batez besteko egonaldia. 2004ko eskaintza errepikatuz, % 29,8ko betetze-maila lortuko zen.

Emaitzak aldatu egiten dira lurralde batetik bestera. Hiruhilekoen arabera, Arabak okerrera egin du, bai eta Bizkaian ere (05-I aldia izan ezik). Ondorioz, -% 8 eta -% 11 gutxitu da betetze-maila, hurrenez hurren. Gipuzkoan, bestalde, eta 05-I aldiko (Aste Santua) eta 05-IV aldiko emaitzei esker, betetze-mailari eustea lortu da.

La afluencia anual sitúa la ocupación en un 28% de las plazas y una estancia media de 2,78 días. Con las mismas plazas que en 2004 se hubiese obtenido una ocupación anual del 29,8%.

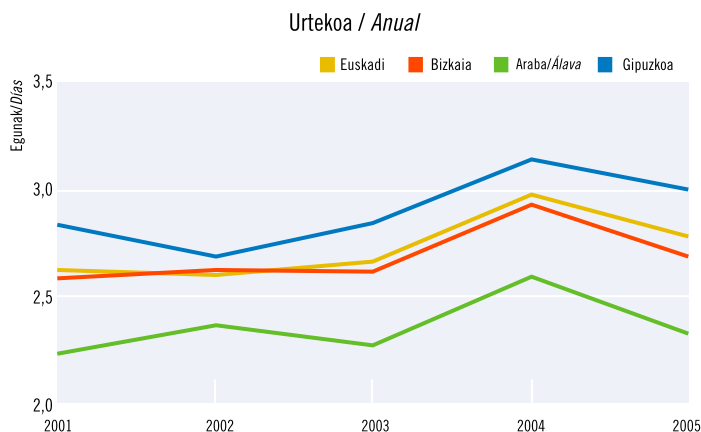
Los resultados son desiguales por territorios. Trimestralmente se ha observado que Álava empeoraba respecto a 2004, así como Bizkaia (excepto en I-05). En consecuencia, disminuyen su ocupación en un -8% y -11%, respectivamente. Mientras Gipuzkoa, gracias a I-05 (Semana Santa) y a IV-05, consigue mantener su nivel de ocupación.

% 28koa izan da urteko betetze-maila eta ez da lortu 2004koa gainditzea (% 29,2). Euskal turismoak atzera egin du biru lurraldeetan eta turismo atzerritarrek, berriz, Bizkaian, eta atzerakada horiek eragin dute nagusiki beherakada.

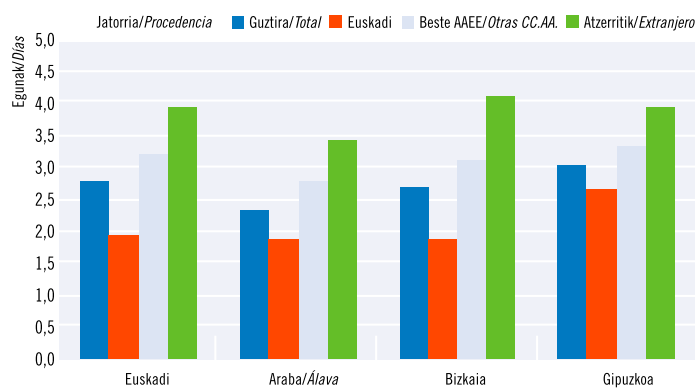
La ocupación anual se sitúa en el 28% y no supera la de 2004 (29,2%). El retroceso del turismo vasco en los tres TT.HH. y el extranjero en Bizkaia, principales responsables.

Batez besteko egonaldiaren bilakaera 2001-2005 eta batez besteko egonaldia jatorriaren arabera 2005. Euskadi, lurralde historikoak.

Evolución de la estancia media 2001-2005 y estancia media 2005 según procedencia. Euskadi, Territorios Históricos.



Batez besteko egonaldia jatorriaren arabera 2005 / Estancia media según procedencia. 2005



Iturria/Fuente: Eustat. Establezimendu Turistikoko Hartzaileren Inkesta/Encuesta de Establecimientos Turísticos Receptores.