

## HOTEL-ESTABLEZIMENDUAK | ESTABLECIMIENTOS HOTELEROS

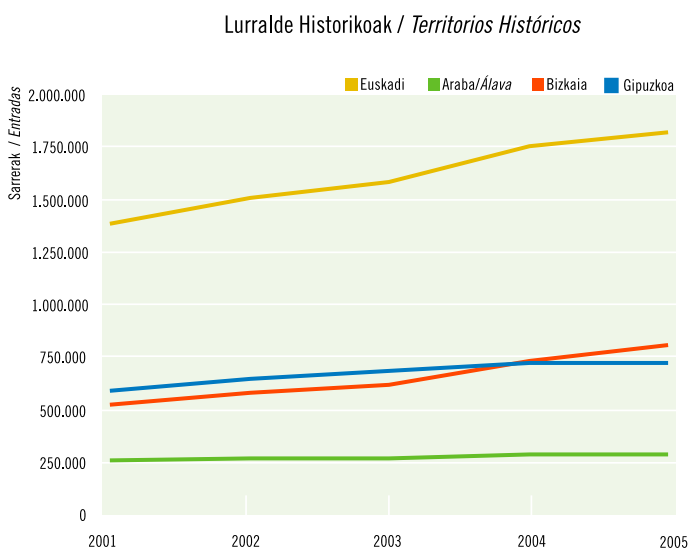
## SARRERAK | ENTRADAS

2005ean, 1.825.000 bidaiari iritsi dira EAEn 367 hotel-establezimenduetara, 2004ko emaitzak % 4,3 hobetzea lortu delarik. Hazkunde horretan Bizkaia da protagonista nagusia (+% 9,2).

Los 367 establecimientos hoteleros del País Vasco han recibido en 2005 1.825.000 entradas de viajeros mejorando un +4,3% sus resultados de 2004. Se trata de un crecimiento de claro protagonismo vizcaíno (+9,2%).

## Sarrerren bilakaera. 2001-2005. Euskadi

## Evolución de las entradas. 2001-2005. Euskadi



**A**tal honetan EAEn dauden 367 hotel-establezimenduen jarduera bakarrik aztertuko da; guztira urtean 7,26 milioi plaza eskaintzeko gaitasuna dute. Hotel-establezimenduen % 59 hiriburuetan daude, % 29 barrualdean eta gainerako % 12 kostaldean.

EAEn hotel-establezimenduetan bidaiariak gehien erabiltzen duten ostatu-mota. Horrela, 2005ean erregistratutako sarrera guztien % 86 bereganatu dituzte.

Kopuru absolutuetan, 1.825.043 sarrera erregistratu dira, 2004an baino ia 75.000 gehiago (+% 4,3); horietatik 68.350 (% 92) Bizkaian egin dira. Horrela, Bizkaia % 9,5eko hobekuntza lortu du, batez ere udako emaitza onei (+% 15) eta gainerako hiruhilekoetan izandako gorakadei esker.

Arabak, halaber, emaitza onak lortu ditu udan (+% 9), baina ez du lortu bigarren eta laugarren hiruhilekoetan izandako beherakadak orekatzea, eta urte amaieran ez da lortu sarrerren bolumenta hobetzea (+% 1).

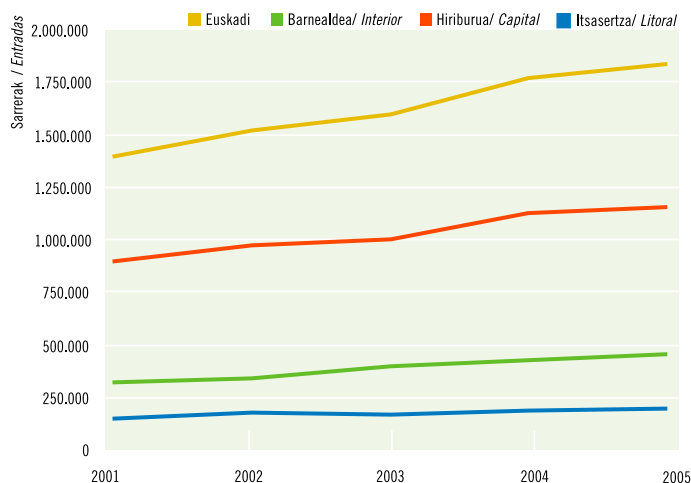
**E**ste apartado se centra exclusivamente en la actividad de los 367 establecimientos hoteleros del País Vasco cuya capacidad anual es de 7,26 millones de plazas. De éstas el 59% está en las capitales, el 29% en el interior y el 12% restante en el litoral.

Como ya se ha comentado, son el tipo de establecimiento más utilizado en el País Vasco por los viajeros, acogiendo en 2005 el 86% de todas las entradas recibidas.

En números absolutos han registrado 1.825.043 entradas mejorando en casi 75.000 (+4,3%) las de 2004; de éstas 68.350 (92%) se han producido en Bizkaia que mejora un +9,2% sus resultados tras un verano especialmente expansivo (+15%) y el resto de los trimestres también al alza.

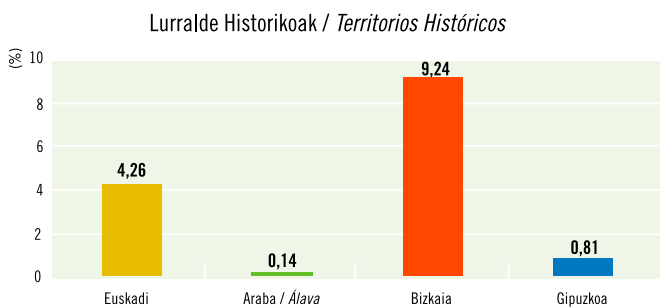
Aunque Álava también tuvo buenos resultados en verano (+9%) no compensan los descensos del segundo y cuarto trimestre y cierra el año con prácticamente el mismo volumen de entradas (+1%).

## Esparru geografikoak / Zonas geográficas

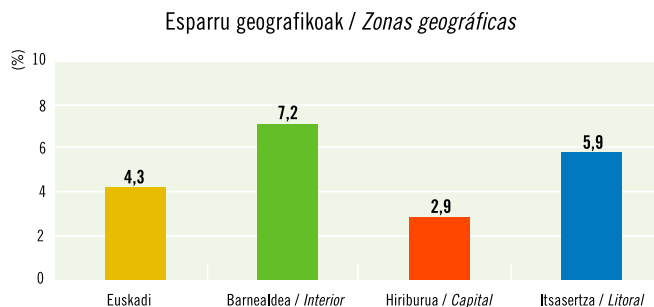


Sarreraren urteko aldaketa-tasa 2004-2005. Euskadi

Tasa de variación anual de las entradas. 2004- 2005. Euskadi



Iturria/Fuente: Eustat. Establezimendu Turistikoko Hartzailleen Inkesta./Encuesta de Establecimientos Turísticos Receptores.



**B**estalde, Gipuzkoan hiruhilekoen arabera izandako bilakaerari erreparatu, I. eta III. hiruhilekoetan ez da aldaketa handirik egon sarrerei dagokienez; bigarren hiruhilekoan sarrera gehiago erregistratu dira (+% 3,8) eta, amaitzeko, 05-IV aldiari saldo negatiboa erregistratu da (-% 1,4). Ondorioz, urte amaieran 5.900 gau gehiago erregistratu dira eta hazkundera +% 1ekoa izan da.

Zonen arabera, nabarmenagoa izan da gorakada barrualdean (+% 7,2), hiriburuetan baino (+% 3). Hori da, hain zuzen, Bizkaian eta Gipuzkoan gertatu dena, ez ordea, Araban; Arabako barrualdean atzera egin da.

**P**or su parte Gipuzkoa ha alternado trimestres de apenas variación en las entradas (I y III) con un segundo trimestre más expansivo (+3,8%) y, finalmente, el IV-05 con signo negativo (-1,4%). En consecuencia el año lo termina con 5.900 entradas más, que representan un escaso +1%.

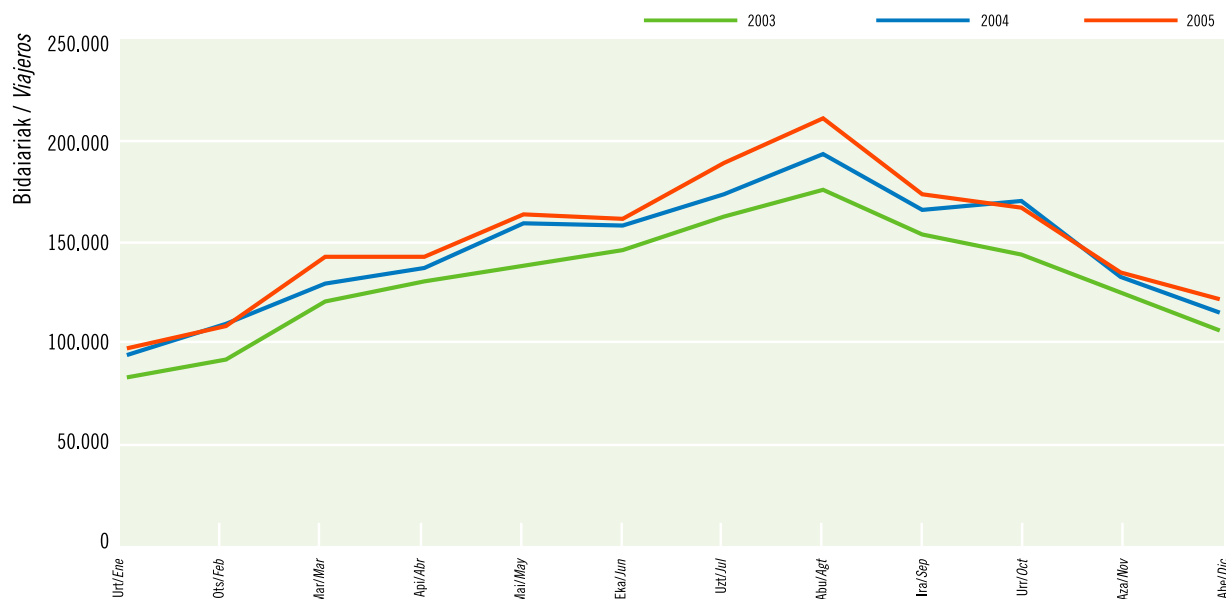
Por zonas, las entradas han crecido más en el interior (+7,2%) que en las capitales (+3%), circunstancia que comparten Bizkaia y Gipuzkoa pero no Álava, donde el interior experimenta un ligero retroceso.

*Gurera etortzen den bidaiari-kopuruak gora egiten du udan. Martxoko emaitzen ondoren (+% 10,5, Aste Santuak ekarritako desorekaren ondoren), uztailean eta abuztuan erregistratu dira hazkunderik nabarmenenak (+% 9 bakoitzak).*

*Se intensifica la afluencia de viajeros en verano. Tras Marzo (+10,5% dado el desfase de Semana Santa), los máximos incrementos de las entradas se dan en Julio y Agosto (+9% cada).*

Bidaiariaren sarreraren hileko bilakaera. 2003-04-05. Euskadi

Evolución mensual de las entradas de viajeros. 2003-04-05. Euskadi



Iturria/Fuente: Eustat Establezimendu Turistikoko Hartzailleen Inkesta. Encuesta de Establecimientos Turísticos Receptores.