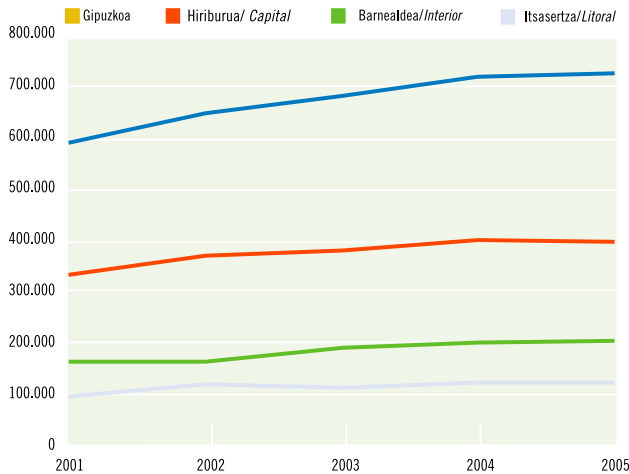


HOTEL-ESTABLEZIMENDUAK | ESTABLECIMIENTOS HOTELEROS

GIPUZKOA

Sarrerren bilakaera esparru geografikoka. 2001-2005. Gipuzkoa

Evolución de las entradas según zonas geográficas. 2001-2005. Gipuzkoa

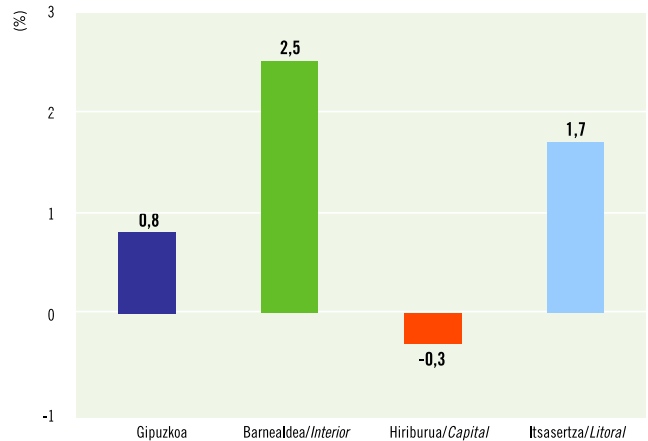


Iturria/Fuente: Eustat. Establezimendu Turistikoko Hartzailen Inkesta/Encuesta de Establecimientos Turísticos Receptores.

Gipuzkoaren kasuan, ez da aldatu bidaiariek egindako sarrera-kopurua (+% 0,8). Barrualdean (+% 2,5) eta kostaldean (+% 1,7) lortutako emaitzek orekatu dute hiriburuko sarrera-kopuruak izandako beherakada (-% 0,3). Dena den, oro har egin du gora gau-kopuruak.

Estancamiento guipuzcoano en la entrada de viajeros (+0,8%). El interior (+2,5%) y litoral (+1,7%) compensan la pérdida de entradas de la capital (-0,3%). Sin embargo, el crecimiento de las pernoctaciones es generalizado.

Urteko aldaketa-tasa 2004-2005 / Tasa de variación 2004-2005



**A**raban eta Bizkaian ugartu egin da hotelen eskaintza eta Bizkaian ez da ia aldaketarik egin.

2005ean 3.481 plaza sortu dira (9 plaza/egunean, +% 0,12), baina esparruen araberako emaitzei erreparatuz, hiriburuan eskaintza murriztu dela ikus daiteke (-% 2,5); kostaldean eta barrualdean, aitzitik, hobera egin da (+% 3,5 eta +% 2,6 hurrenez hurren).

Ez da aldaketarik egon bidaiariren sarrera-kopuruari dagokionez. Kopuru absolutuetan, 5.855 sarrera berri soilik egin dira (+% 0,8).

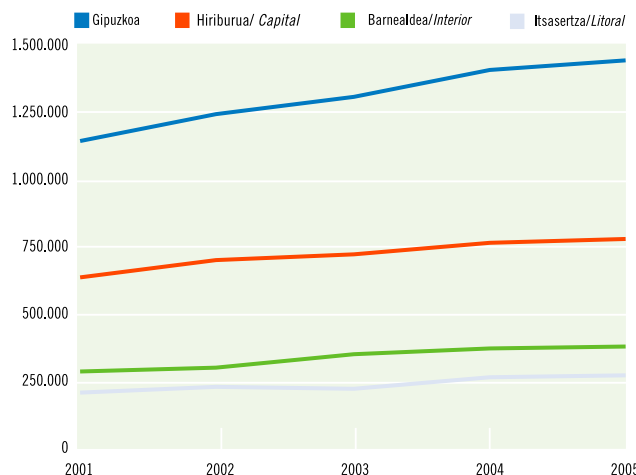
**F**rente a la expansión de la oferta hotelera de Álava y Bizkaia, Gipuzkoa mantiene la suya estable.

En 2005 sólo se han creado 3.481 plazas anuales (9 plazas/día) (+0,12%) pero un análisis por zonas pone de manifiesto que la capital ha reducido su oferta (-2,5%) y que el crecimiento se ha dado en el litoral (+3,5%) y en el interior (+2,6%).

El estancamiento es también aplicable a la entrada de viajeros que en números absolutos sólo registran 5.855 nuevas entradas (+0,8%).

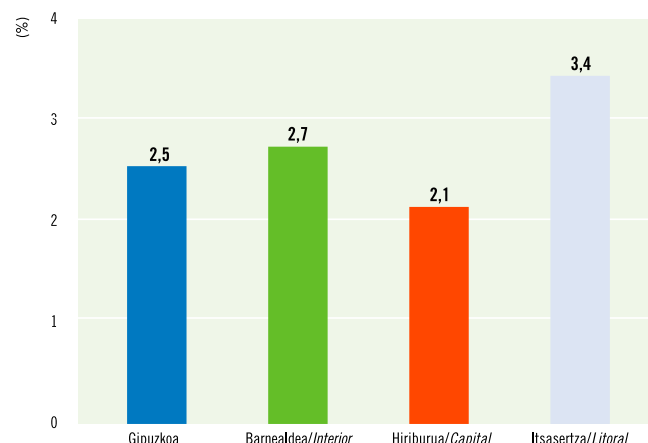
Igarotako gauen bilakaera esparru geografikoka. 2001-2005. Gipuzkoa

Evolución de las pernoctaciones según zonas geográficas. 2001-2005. Gipuzkoa



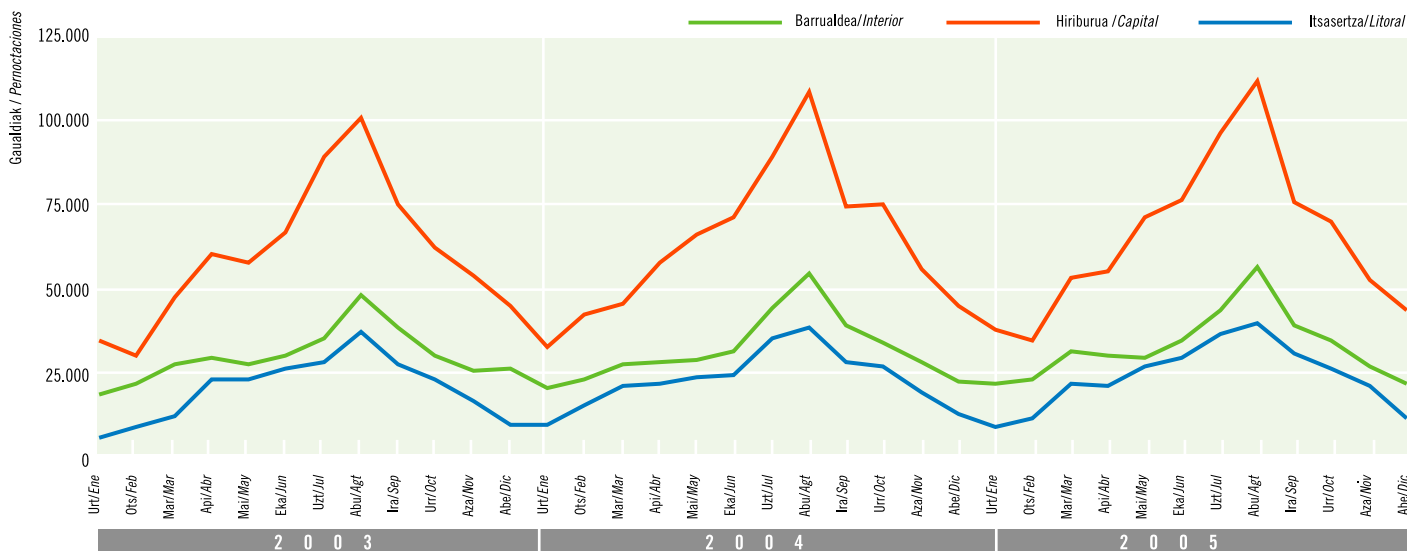
Iturria/Fuente: Eustat. Establezimendu Turistikoko Hartzailen Inkesta/Encuesta de Establecimientos Turísticos Receptores.

Urteko aldaketa-tasa 2004-2005 / Tasa de variación 2004-2005



## Igarotako gauen hileko bilakaera esparru geografikoa. 2003-04-05. Gipuzkoa

## Evolución mensual de las pernoctaciones según zonas geográficas. 2003-04-05. Gipuzkoa



Iturria / Fuente: Eustat. Establezimendu Turistikoko Hartzailleen Inkesta. / Encuesta de Establecimientos Turísticos Receptores.

Gipuzkoan 1.439.360 gau egin dituzte turistek, 2004ko emaitzak % 1,5 hobetuz. Hobekuntza esparru geografiko guztietan ezagutu da. Kostaldean erregistratu da gorakadarik handiena (+% 3,4) eta hiriburuan neurritsuena (+% 2,1). Tartean geratu da barrualdea (+% 2,7).

Hiriburuan, urtarrilean eta martxoan (Aste Santua) % 15etik gorako hazkundea ezagutu du bertan igarotako gau-kopuruak. Maiatza, ekaina eta uztailan, berriz, % 7-8 arteko hazkundeak ezagutu dira. Hala ere, 05-IV aldian ia % 6ko beherakada ezagutu du jarduerak.

Kostaldean, 05-I aldian atzera egin ondoren, 05-II aldian (+% 11) eta 05-III aldian (+% 4,8) bilakaera positiboa izan da, eta emaitzak egonkortzea lortu da ondoren.

Barrualdean, haatik, 05-I eta II aldietan hazkunde-erritmoa egonkor mantendu da (+% 6,8), eta udan antzeko bilakaera lortu ondoren, 05-IV aldian behera egin da.

Las 1.439.360 pernoctaciones recibidas en Gipuzkoa suponen un incremento del 2,5% respecto a 2004, del que participan todas las zonas geográficas con más o menos intensidad. El más elevado corresponde al litoral (+3,4%) y el más contenido a la capital (+2,1%). Entre medio el interior (+2,7%).

En la capital, tanto en Enero como en Marzo (Semana Santa), las pernoctaciones aumentaron por encima del 15% mientras que en Mayo, Junio y Julio las mejoras oscilaron entre el +7 y +8%. Sin embargo la actividad disminuyó en IV-05 casi un -6%.

El litoral, tras un retroceso en I-05, evoluciona al alza en II (+11%) y III-05 (+4,8%) para, finalmente, estabilizarse.

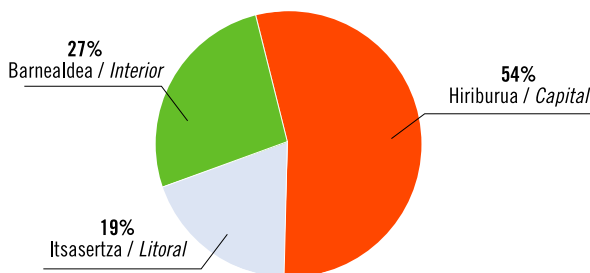
En el interior, sin embargo, se crece a ritmo constante en I y II-05 (+6,8%) y tras un verano estable, decrece en IV-05.

Gipuzkoaren kasuan, lehen biru hirubilekoetan bilakaera positiboa erakutsi du bertan egindako gau-kopuruak (+% 4,3ko hazkunde metatua 05-III aldian), baina ezin da gauza bera esan 05-IV aldiari buruz, urteko hazkundea % 2,5ekoa izan delarik.

La evolución de las pernoctaciones en Gipuzkoa ha sido positiva los tres primeros trimestres (+4,3% de incremento acumulado a fin de III-05) pero no en IV-05 (-3,6%), resultando un crecimiento anual del +2,5%.

## Igarotako gauen banaketa esparru geografikoa. 2005. Gipuzkoa

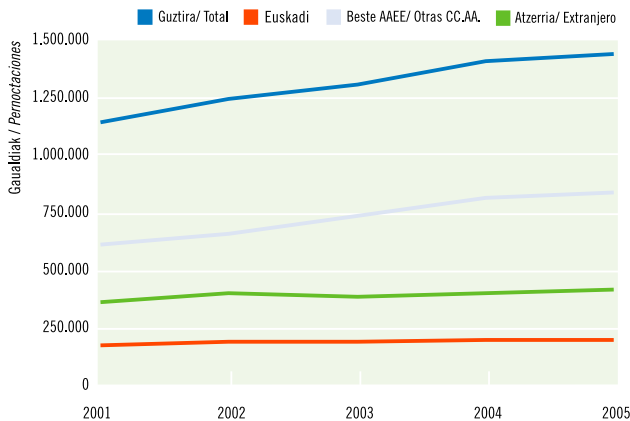
## Distribución de las pernoctaciones según zonas geográficas. 2005. Gipuzkoa



Iturria/Fuente: Eustat. Establezimendu Turistikoko Hartzailleen Inkesta / Encuesta de Establecimientos Turísticos Receptores.

**Igarotako gauen banaketa jatorriaren arabera. 2001-2005. Gipuzkoa**

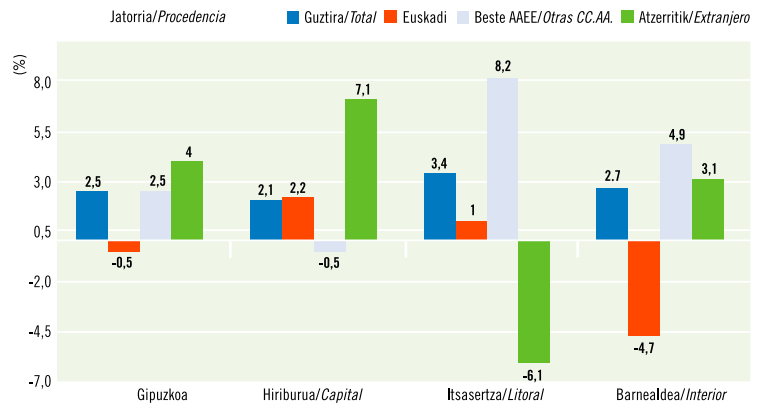
*Evolución de las pernoctaciones según procedencia. 2001-2005. Gipuzkoa*



Iturria/Fuente: Eustat. Establezimendu Turistikoko Hartzaileren Inkesta./Encuesta de Establecimientos Turísticos Receptores.

**Igarotako gauen urteko aldaketa-tasa jatorriaren arabera. 2003-2004. Gipuzkoa eta esparru geografikoak**

*Tasa de variación anual de las pernoctaciones según procedencia. 2004-2005. Gipuzkoa y zonas geográficas*



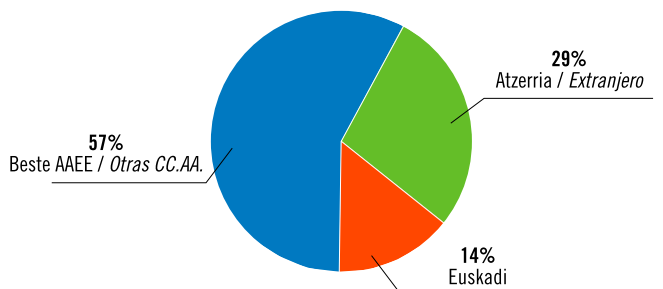
Iturria/Fuente: Eustat. Establezimendu Turistikoko Hartzaileren Inkesta./Encuesta de Establecimientos Turísticos Receptores.

**G**ipuzkoan igarotako gauen % 57 Estatuko beste autonomia-erkidego batzuetatik etorritako bisitariek egin dituzte; % 29 bisitari atzerritarrek egin dituzte eta % 14 euskaldunek.

**E**l 57% de las pernoctaciones recibidas en Gipuzkoa proceden de residentes en otras CC.AA. del Estado mientras un 29% corresponden a extranjeros y el 14% a los propios vascos.

**Igarotako gauen banaketa jatorriaren arabera. 2005. Gipuzkoa**

*Distribución de las pernoctaciones según procedencia. 2005. Gipuzkoa*



Iturria/Fuente: Eustat. Establezimendu Turistikoko Hartzaileren Inkesta / Encuesta de Establecimientos Turísticos Receptores.

A lo largo de 2005, el único grupo que no crece es el minoritario turismo vasco (-0,5%) que no ha conseguido compensar en los trimestres siguientes la pérdida de casi 5.000 pernoctaciones de I-05 (-11%).

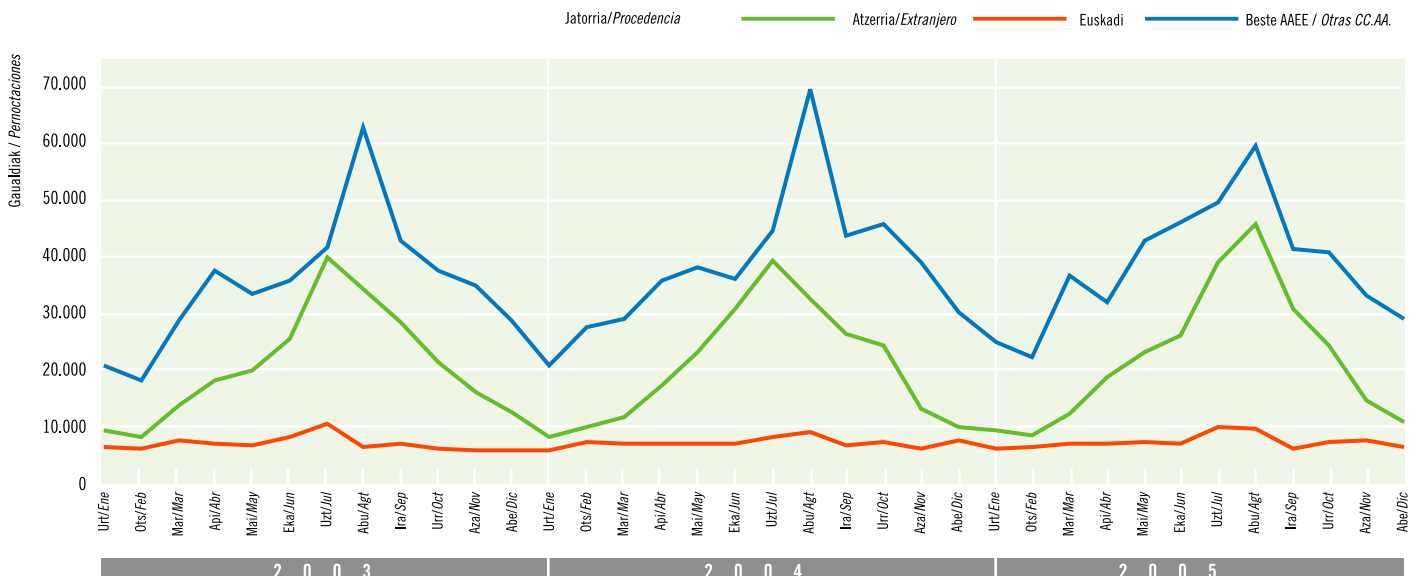
Los extranjeros mejoran sus pernoctaciones en un +4%, pero +7% en la capital. A ello contribuye su afluencia veraniega (+14%).

2005ean euskal turismoa da gora egin ez duen bakarra (-% 0,5), eta ez da lortu 05-I aldian galdutako ia 5.000 gauak orekatzea (-% 11).

Atzerritarrek % 4 gau gehiago egin dituzte eta % 7 gehiago izan dira hiriburuan. Halaber, ugaritu egin dira atzerritarrek udan (+% 14).

**Igarotako gauen hileko bilakaera jatorriaren arabera. 2003-04-05. Donostia-San Sebastián**

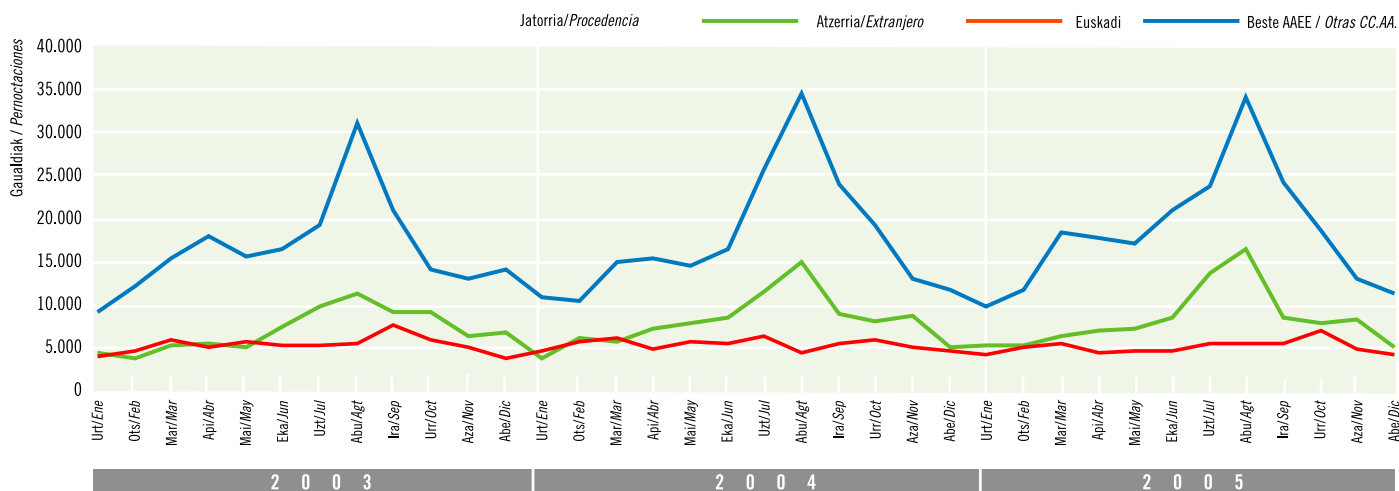
*Evolución mensual de las pernoctaciones según procedencia. 2003-04-05. Donostia-San Sebastián*



Iturria / Fuente: Eustat. Establezimendu Turistikoko Hartzaileren Inkesta. / Encuesta de Establecimientos Turísticos Receptores.

Igarotako gauen hileko bilakaera jatorriaren arabera. 2003-04-05. Gipuzkoa barrualdea

Evolución mensual de las pernoctaciones según procedencia. 2003-04-05. Gipuzkoa interior



Iturria / Fuente: Eustat. Establezimendu Turistikoko Hartzaileren Inkesta. / Encuesta de Establecimientos Turísticos Receptores.

**H**iriburua da, haatik, Estatuko turismoak eragin gutxien lortu duen esparrua. 2004an baino 30.000 gau gehiago egin dira (+% 2,5), eta hobekuntza hori kostaldean (+% 8) eta barrualdean (+% 5) nabarmendu da batez ere.

Estatuko segmentuak % 12ko gorakada lortu zuen lehen sei-hilekoan, baina uda iristean jada gorakada moteltzen ari zela ikusi zen (-% 1,7) eta 05-IV aldian indartu egin zen moteltzea (-% 7). Gaztela eta Leon, Errioxa eta Nafarroatik etorritako bisitariak gutxitu dira, baina gehiago izan dira Madril, Aragoi eta Valentziatik etorritako turistak.

**L**a capital es, sin embargo, la menos favorecida por el mayoritario turismo estatal que aunque ha protagonizado 30.000 pernoctaciones más que en 2004 (+2,5%) esta mejora sólo repercute en el litoral (+8%) y en el interior (+5%).

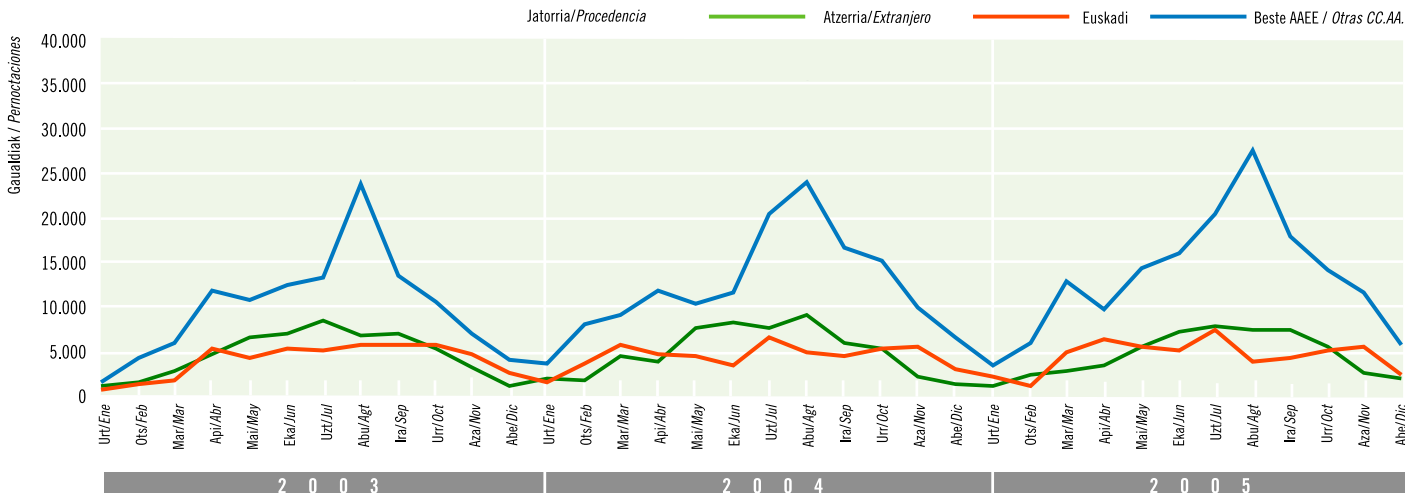
Se trata de un segmento –el turismo estatal– que en el primer semestre había crecido un +12% pero en verano ya mostró signos de contención (-1,7%) que se acentuaron en IV-05 (-7%). Bajan castellano-leoneses, riojanos y navarros pero crecen madrileños, aragoneses y valencianos.

2004an katalanek izandako zabalkundea moteldu da. Oraingoan % 1,2ko hazkundea ezagutu dute (+% 19 2004an). Atzerritarren artean bereziki azpimarratu behar dira frantsesek erakutsitako egonkortasuna, aleman eta britainiarren gorakada eta italiarren beberakada.

Se frena la fuerte expansión de 2004 de los catalanes. Crecen un +1,2% (+19% en 2004). Destaca entre los extranjeros la estabilidad de los franceses, el auge de alemanes y británicos y el descenso de italianos.

Igarotako gauen hileko bilakaera jatorriaren arabera. 2003-04-05. Gipuzkoa kostaldea

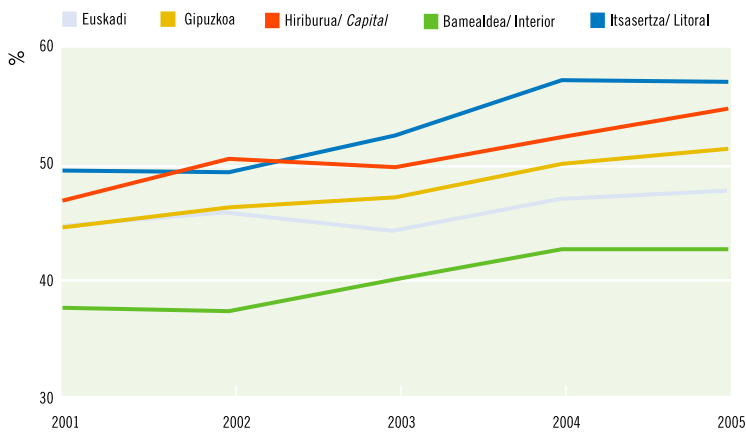
Evolución mensual de las pernoctaciones según procedencia. 2003-04-05. Gipuzkoa litoral



Iturria / Fuente: Eustat. Establezimendu Turistikoko Hartzaileren Inkesta. / Encuesta de Establecimientos Turísticos Receptores.

**Betetze-mailaren bilakaera. 2001-2005. Euskadi, Gipuzkoa eta esparru geografikoak**

**Evolución del grado de ocupación. 2001-2005. Euskadi, Gipuzkoa y zonas geográficas**



Iturria/Fuente: Eustat. Establezimendu Turistikoko Hartzailleen Inkesta./Encuesta de Establecimientos Turísticos Receptores.

**E**skaintza eta gau-kopurua etengabe ugartzen den eszenategi honetan, % 2,4 hobetu da betetze-maila eta plazen % 51,2 betetzea lortu da, euskal batez bestekoa hiru puntu baino gehiago hobetuz.

Hain zuzen, azken urtean Gipuzkoa da hiruhileko betetze-mailarik altuena lortu duen lurraldea. Salbuespen bakarra 05-I aldia da.

Gipuzkoaren baitan, kostaldean erregistratu da betetze-indizirik altuena (% 57). Ez da gehiegi aldatu indizea, nahiz eta plaza gehiago eskaini diren oraingoan (+% 3,5). Ondoren geratu da hiriburua: plazen % 54,6 bete dira hiriburuan eta 2004ekiko % 5eko hobekuntza lortu da.

**E**n un escenario de oferta constante y aumento de pernoctaciones, el grado de ocupación mejora un 2,4% y se sitúa en el 51,2% de las plazas lo que le permite superar en algo más de tres puntos el promedio vasco.

De hecho a lo largo del año se ha mantenido como el TT.HH. con mejor ocupación trimestral excepto en I-05.

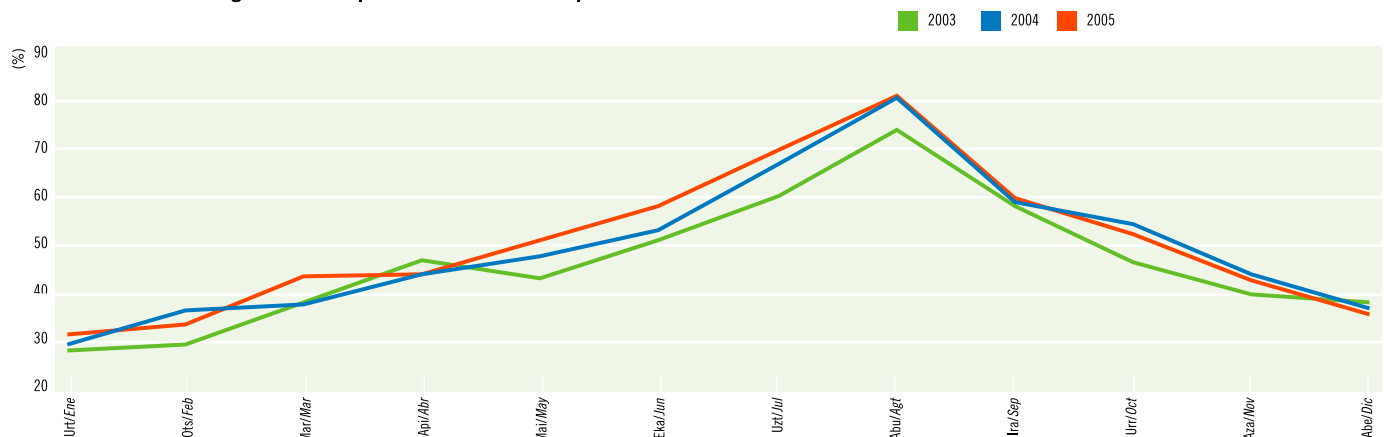
Dentro de Gipuzkoa, el índice de ocupación más alto corresponde al litoral (57%) que se mantiene constante aún con la subida de las plazas (+3,5%). Le sigue la capital que, con una ocupación del 54,6% de sus plazas, mejora casi un +5% respecto a 2004.

*Gipuzkoa da nagusi hiruhileko betetze-mailari erreparatuz. Udan lortu du urteko tasarik altuena, bai Gipuzkoan bai Euskadin eta plaza guztien % 70,4 betetzea lortu da (+% 2).*

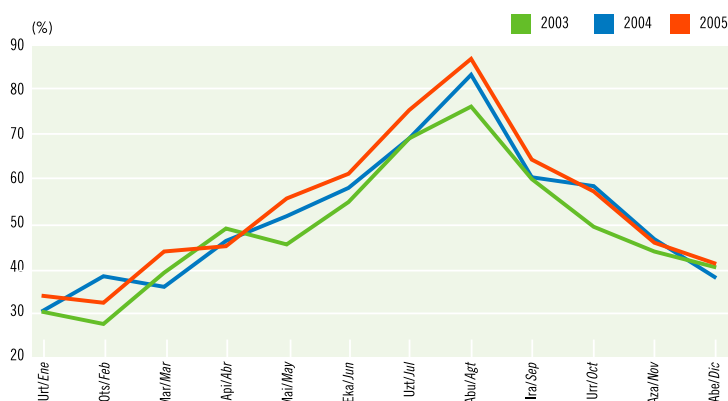
*Gipuzkoa sigue liderando los niveles de ocupación trimestral. En verano obtiene la máxima ocupación anual, tanto particular como a nivel de Euskadi, con un 70,4% de las plazas ocupadas (+2%).*

**Betetze-mailaren hileko bilakaera. 2003-04-05. Bizkaia. Gipuzkoa**

**Evolución mensual del grado de ocupación. 2003-04-05. Gipuzkoa**



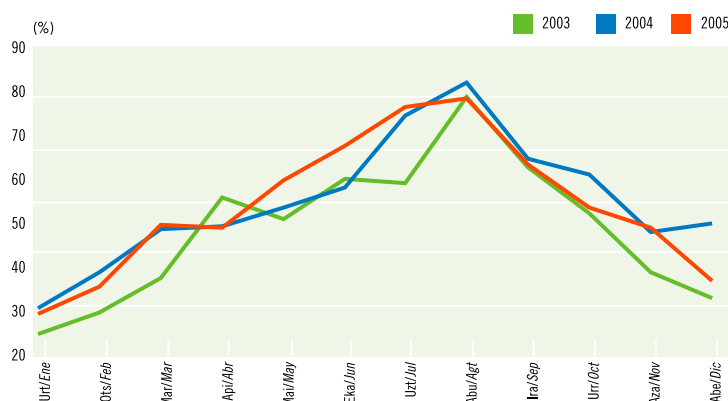
Iturria/Fuente: Eustat. Establezimendu Turistikoko Hartzailleen Inkesta./Encuesta de Establecimientos Turísticos Receptores.

**Betetze-mailaren hileko bilakaera. 2003-04-05. Donostia-San Sebastián****Evolución mensual del grado de ocupación. 2003-04-05. Donostia-San Sebastián**

Iturria/Fuente: Eustat. Establezimendu Turistiko Hartzailen Inkesta./Encuesta de Establecimientos Turísticos Receptores.

*05-I aldian egonkor mantendu ondoren, Donostian hirubileko guztietan bobetu dira betetze-indizeak. 05-III aldian, abuztuari esker (% 87), EAeko gebienezko betetze-maila % 76,2koa da, 2004an % 71koa zen bitartean.*

*Tras la estabilidad de I-05, Donostia-San Sebastián mejora trimestralmente sus índices de ocupación. En III-05, gracias a Agosto (87%), es el ámbito vasco de máxima ocupación trimestral, 76,2%, frente a 71% en 2004.*

**Betetze-mailaren hileko bilakaera. 2003-04-05. Gipuzkoa kostaldea****Evolución mensual del grado de ocupación. 2003-04-05. Gipuzkoa litoral**

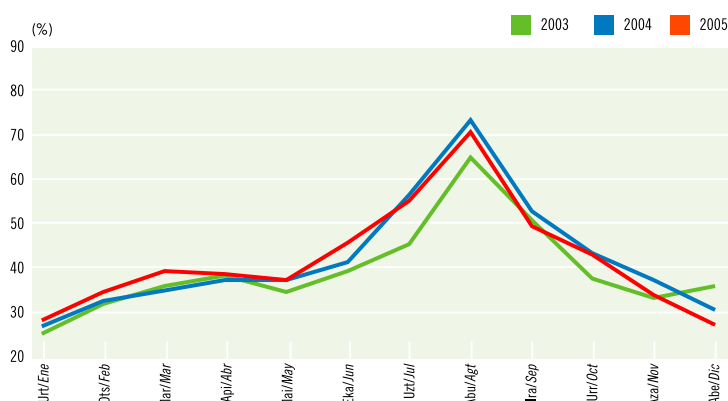
Iturria/Fuente: Eustat. Establezimendu Turistiko Hartzailen Inkesta./Encuesta de Establecimientos Turísticos Receptores.

**H**ilabetea, Donostiak bilakaera positiboa ezagutu du urtearen erdian, alegia, maiatzetik (+% 8) irailera (+% 7), bai eta martxoan (Aste Santua, +% 21), abenduan (+% 8) eta urtarrilean (+% 12) ere.

Barrualdean % 2,6 plaza gehiago eskaini dira eta nahiko egonkor mantendu da urteko betetze-maila, hain zuzen % 42,7. Lehenengo sei hilabeteetan bilakaera positiboa ezagutu da eta uztailetik aurrera 2004ko betetze-mailarekiko hiru puntu gutxiago lortu dira.

**P**or meses, Donostia-San Sebastián evoluciona positivamente en la parte central del año, de Mayo (+8%) a Septiembre (+7%), así como en otros períodos vacacionales como Marzo con Semana Santa (+21%), Diciembre (+8%) y Enero (+12%).

En el interior, con un +2,6% de plazas, mantiene su ocupación anual estable, 42,7%. Es una zona que con una evolución mensual positiva en los primeros seis meses y que a partir de Julio se mantiene en torno a tres puntos por debajo de la ocupación de 2004.

**Betetze-mailaren hileko bilakaera. 2003-04-05. Gipuzkoa barrualdea****Evolución mensual del grado de ocupación. 2003-04-05. Gipuzkoa interior**

Iturria/Fuente: Eustat. Establezimendu Turistiko Hartzailen Inkesta./Encuesta de Establecimientos Turísticos Receptores.

*Kostaldeak bilakaera irregularra erakutsi du bilabetea, nabiz eta bera den urteko betetze-mailarik altuena erregistratu duen esparrua (% 57). Aurrera –maiatza (+% 11) eta ekaina (+% 16)– eta atzera egin da –abuztua (-% 4), urria (-% 12) eta abendua (-% 26).*

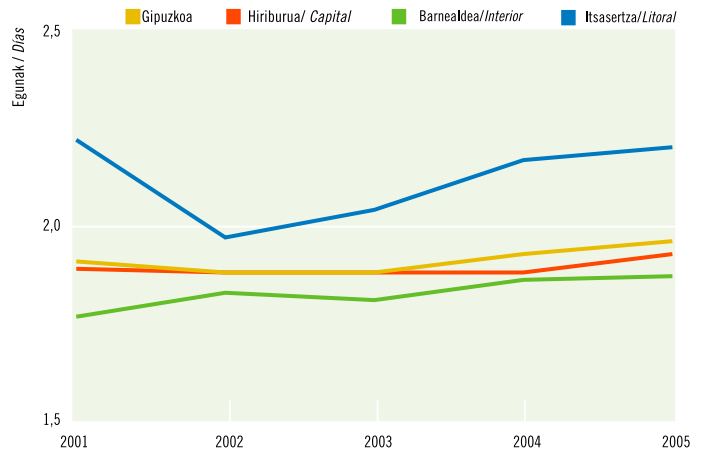
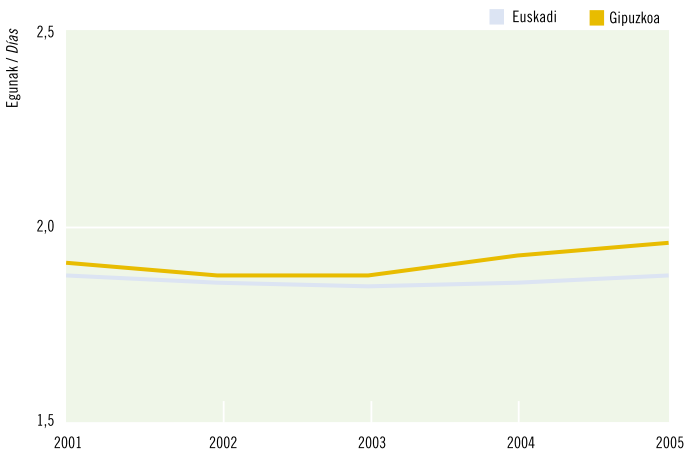
*Evolución mensual irregular del litoral aunque es el ámbito de máxima ocupación anual (57%).*

*Combina avances –Mayo (+11%) y Junio (+16%)– con retrocesos desde Agosto (-4%), destacando Octubre (-12%) y Diciembre (-26%).*



**Batez besteko egonaldiaren bilakaera. 2001-2005. Euskadi, Gipuzkoa eta esparru geografikoak**

**Evolución de la estancia media. 2001-2005. Euskadi, Gipuzkoa y zonas geográficas**



Iturria/Fuente: Eustat. Establezimendu Turistikoa Hartzaileren Inkesta./Encuesta de Establecimientos Turísticos Receptores.

**G**ipuzkoan egindako batez besteko egonaldia, 1,98 egun, bosturtekoan lortutako indizerik altuena da eta, aurreko urteetan bezala, hiru lurralde historikoen artean altuena da.

Esparru geografikokoa, 2,22 egunekoa izan da batez besteko egonaldia kostaldean. Hain zuzen, hiruhileko guztietan lortu da 2 egunetik gorako egonaldiak egitea.

Ondoren sailkatu da hiriburua, 1,95. Nahiz eta Gipuzkoako batez bestekoaren azpitik geratu, hiru hiriburu artean altuena da. 03-III aldian, halaber, hiriburuan 2 eguneko egonaldia gainditu zen (2,32).

Amaitzeko, barrualdean betetze-maila baxua erregistratu da (1,89 egun), eta barrualdea da gorabehera gutxien izan dituen esparrua.

**L**a estancia media resultante en Gipuzkoa, 1,98 días, es el mejor promedio del quinquenio y, al igual que en años anteriores la más elevada de los tres TT.HH.

Por zonas geográficas, la estancia media crece hasta un 2,22 en el litoral donde todos los trimestres se han superado la frontera de los dos días.

Le sigue la capital, -1,95 -valor que aunque inferior al promedio guipuzcoano, es el más alto de entre las tres capitales. En III-03, la capital consigue también superar los 2 días (2,32).

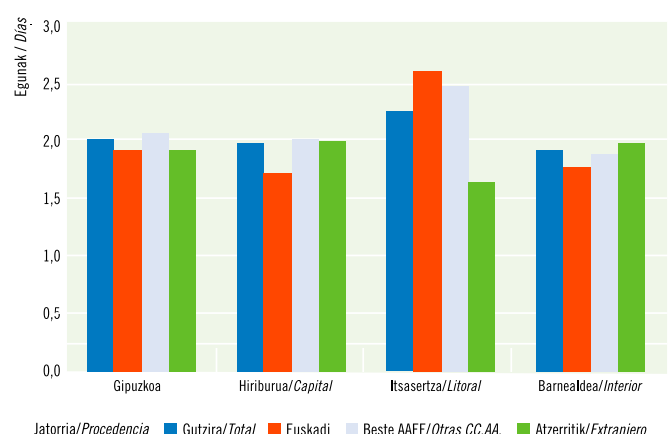
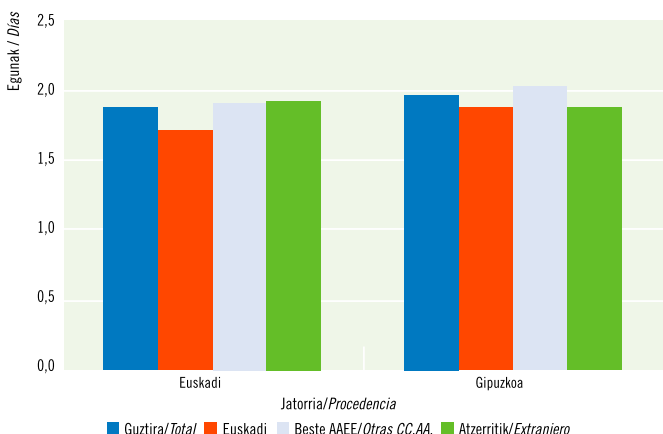
Finalmente, con la estancia media más baja figura el interior (1,89 días) que resulta el ámbito con menos oscilaciones a lo largo del año.

*Estatuko turistek egin dute batez besteko egonaldirik luzeena (2,04 egun) eta kostaldean 2,44 egunekoa izatera iritsi da. Atzerritarren artean hiriburuko egonaldiak izan dira luzeenak (1,96 egun).*

*La máxima estancia media corresponde al turista estatal (2,04 días) y crece hasta 2,44 en el litoral. Entre los extranjeros la estancia más larga se da en la capital (1,96 días).*

**Batez besteko egonaldia jatorriaren arabera. 2005. Gipuzkoa eta esparru geografikoak**

**Estancia media según procedencia. 2005. Gipuzkoa y zonas geográficas**



Iturria/Fuente: Eustat. Establezimendu Turistikoa Hartzaileren Inkesta./Encuesta de Establecimientos Turísticos Receptores.