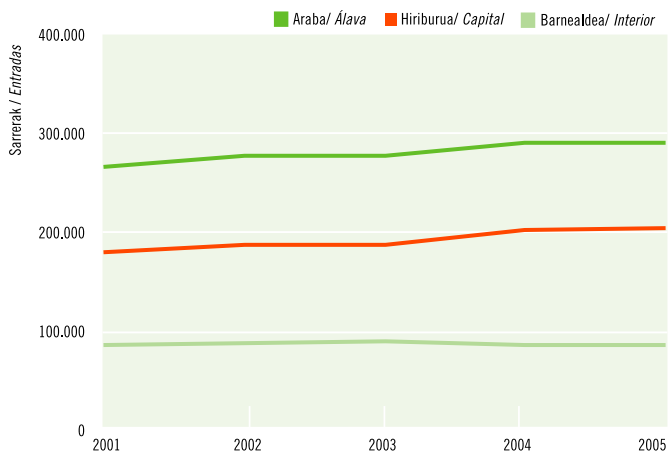


HOTEL-ESTABLEZIMENDUAK | ESTABLECIMIENTOS HOTELEROS

ARABA | ÁLAVA

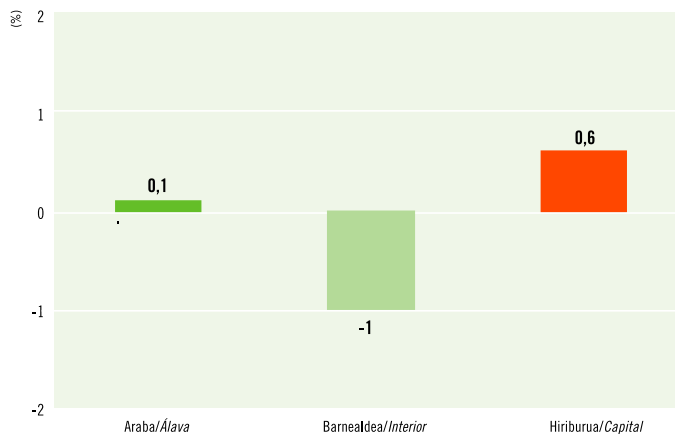
Sarreraren bilakaera esparru geografikoa. 2001-2005. Araba

Evolución de las entradas según zonas geográficas. 2001-2005. Álava



Iturria/Fuente: Eustat, Establezimendu Turistiko Hartzaileen Inkesta/Encuesta de Establecimientos Turísticos Receptores.

Urteko aldaketa-tasa 2004-2005/Tasa de variación 2004-2005



A raba xede hartuta, 2005ean 1.171.847 plazako eskaintza egin zuten hotel arabarrek (3.210 plaza/egunean), hau da, 2004an baino 21.917 plaza gehiago eskaini ziren (+% 2) eta horietatik % 72 Arabako barrualdean (+% 4,45).

Era berean, % 5 egin du gora enplegatutako langile-kopuruak eta 507 pertsona dira gaur egun (8 batez beste, establezimendu bakoitzean).

Bidaiarien mugimenduari dagokionez, gau-kopuruak gora egin du baina sarrera-kopurua ez da gehiegi aldatu. Zentzu horretan, hiriburuan bakarrik lortu da sarrera-kopurua ugartzea (+% 0,6) eta ez, ordea, barrualdean (-% 1).

C entrando el análisis en Álava, en 2005 su oferta hotelera asciende a 1.171.847 plazas (3.210 plazas/día) lo que supone un aumento de 21.917 nuevas plazas (+2%) respecto a 2004, de las cuales el 72% están en el interior (+4,45%).

Crece también casi un +5% el personal ocupado que asciende a 507 personas (8 de media por establecimiento).

En cuanto al movimiento de viajeros han evolucionado positivamente las pernoctaciones pero apenas las entradas que lo hacen exclusivamente en la capital (+0,6%) y no en el interior (-1%).

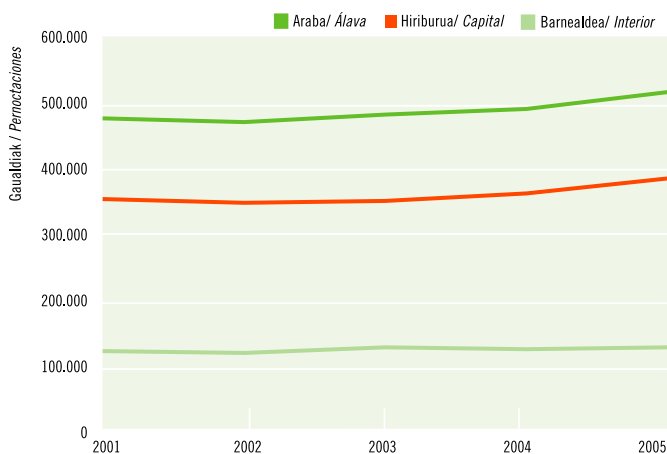
Ez da aldaketarik egon Arabako establezimenduetan bisitarien egindako sarrera-kopuruan; 2004ko emaitzak, % 0,1 hobetu dira. Hala ere, 28.129 gau gehiago igaro dituzte Araban eta, ondorioz, % 5,7ko hazkundea ezagutu da.

Estabilidad en las entradas de viajeros a los establecimientos alaveses que aumentan un escaso 0,1% respecto a 2004.

Las 28.129 pernoctaciones más registradas suponen, sin embargo, un crecimiento del +5,7%.

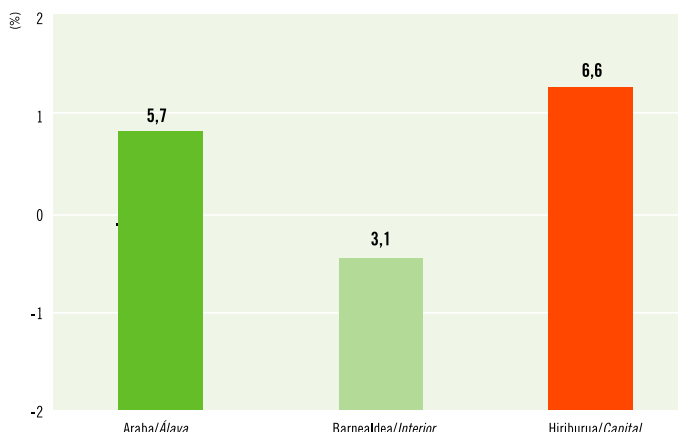
Igarotako gauen bilakaera esparru geografikoa. 2001-2005. Araba

Evolución de las pernoctaciones según zonas geográficas. 2001-2005. Álava



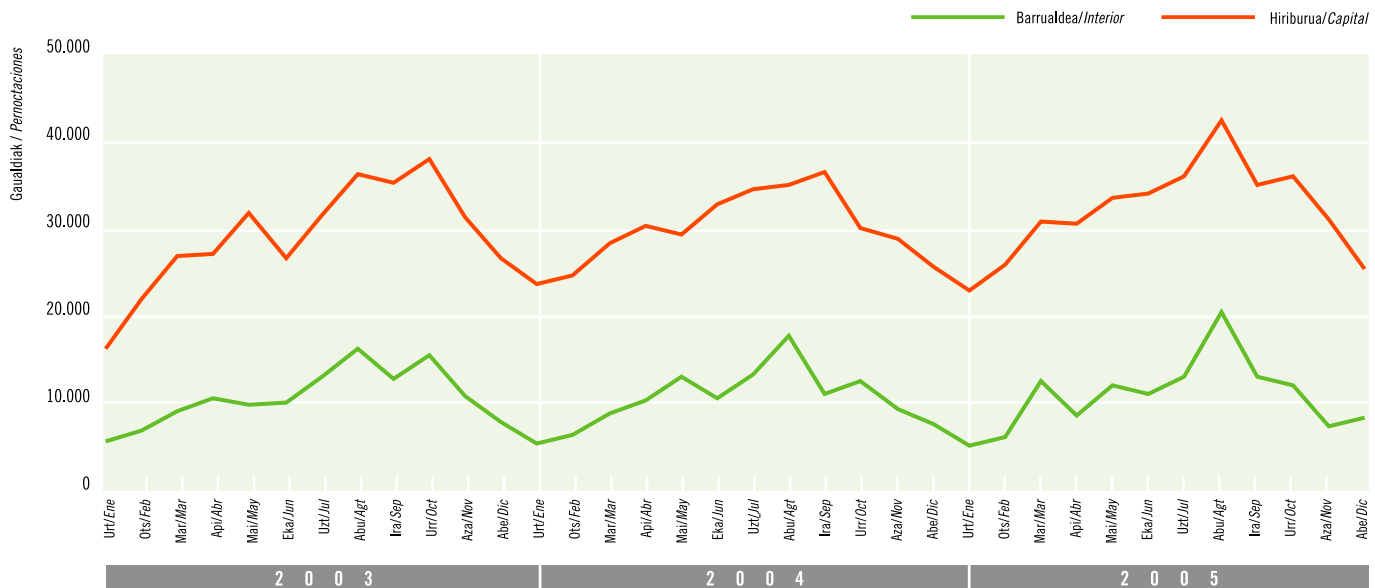
Iturria/Fuente: Eustat, Establezimendu Turistiko Hartzaileen Inkesta/Encuesta de Establecimientos Turísticos Receptores.

Urteko aldaketa-tasa 2004-2005/Tasa de variación 2004-2005



Igarotako gauen hileko bilakaera esparru geografikoka. 2003-04-05. Araba

Evolución mensual de las pernoctaciones según zonas geográficas. 2003-04-05. Álava



Iturria / Fuente: Eustat. Establezimendu Turistikoko Hartzailleen Inkesta. / Encuesta de Establecimientos Turísticos Receptores.

2004an baino 28.129 gau gebiago igaro dira gurean (+% 5,7). Gora egin da barrualdean eta hiriburuan, baina batez ere azken horretan (% 6,6 Gasteizen eta % 3,1 barrualdean).

En total se han registrado 28.129 pernoctaciones más que en 2004 (+5,7) y aunque tanto el interior como la capital participan de la mejora, Vitoria-Gasteiz crece más que el interior (6,6% frente a 3,1%).

Bi zona horiek –hiri-burua eta barrualde-erakutsitako portaerari erreparatzen bazaio, nabarmen ikus daiteke barrualdeko jardueran eragin handia duela hiriburuko biztanleriaren oporren egutegiak.

Gasteizen etengabekoa izan da hiruhileko plaza-kopuruak ezagututako hazkundea: % 3,74ko hobekuntza lortu da 05-I aldian (Aste Santua barne) eta % 9koa 05-IV aldian; % 6ko hobekuntza 05-II aldian eta % 7koa udan. Urteko kopuruei erreparatu, % 6,6ko hobekuntza lortu da.

Barrualdeari dagokionez, lehen hiruhilekoan hobera egitea lortu da (+% 15,5), bai eta udan ere (+% 11), baina ezin daiteke gauza bera esan 05-IV aldiari buruz, izan ere, eta nahiz eta zubiak egon tartean, 1.700 gau gutxiago egin dira bertan (-% 5,7); okerrera egin da, halaber, 05-II aldian (Aste Santurik ez). Horrenbestez, urteko hobekuntza % 3koa izan da.

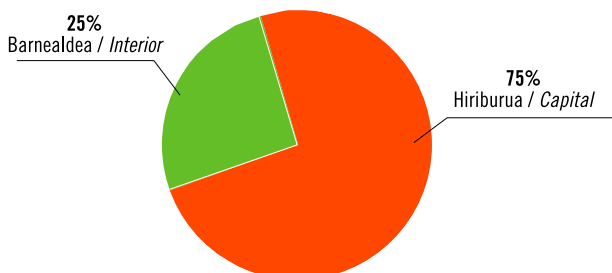
El comportamiento de estas dos zonas –capital e interior– a lo largo de los trimestres pone de manifiesto que la actividad del interior está más influenciada por el calendario vacacional que la capital.

Vitoria-Gasteiz ha tenido un aumento trimestral constante de sus pernoctaciones con incrementos que han oscilado entre un +3,74% (I-05 Semana Santa) a un +9% (IV-05) pasando por +6% (II-05) y +7% (verano). En términos anuales la mejora es del +6,6%.

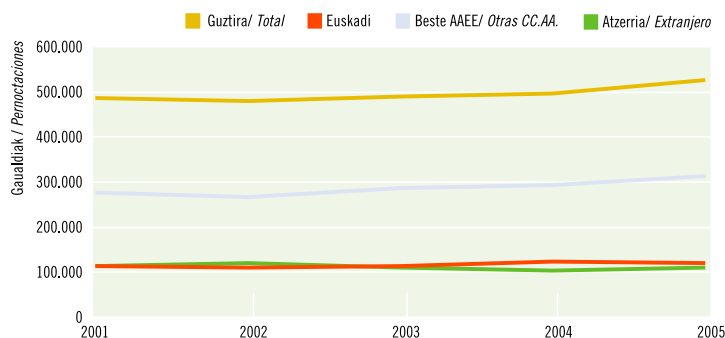
En cuanto al interior ha tenido buenos resultados también el primer trimestre (+15,5%) y el verano (+11%) pero no se puede decir lo mismo ni de IV-05 donde a pesar de los puentes ha perdido 1.700 pernoctaciones (-5,7%) ni de II-05 (sin Semana Santa). Como resultado final supone una mejora anual del +3%.

Igarotako gauen banaketa esparru geografikoka. 2005. Araba

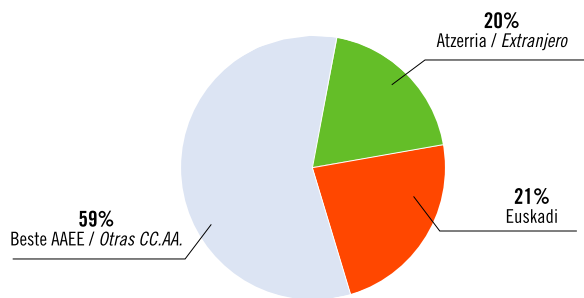
Distribución de las pernoctaciones según zonas geográficas. 2005. Álava



Iturria/Fuente: Eustat. Establezimendu Turistikoko Hartzailleen Inkesta / Encuesta de Establecimientos Turísticos Receptores.

**Igarotako gauen bilakaera jatorriaren arabera.
2001-2005. Araba**
**Evolución de las pernoctaciones según procedencia.
2001-2005. Álava**


Iturria/Fuente: Eustat. Establezimendu Turistik Hartzailen Inkesta./Encuesta de Establecimientos Turísticos Receptores.

**Igarotako gauen banaketa jatorriaren arabera.
2005. Araba**
**Distribución de las pernoctaciones según procedencia.
2005. Álava**


Iturria/Fuente: Eustat. Establezimendu Turistik Hartzailen Inkesta./ Encuesta de Establecimientos Turísticos Receptores.

Estatuko turistek eta turista atzerritarrek bezero gisa duten agerpena hobetu dute (% 59 eta % 20 hurrenez hurren), eta euskal turismoak erregistratu duen murrizketa (% 21) orekatzea lortu da.

Tanto el turismo estatal (59%) como el extranjero (20%) mejoran su peso como clientes que compensa la ligera pérdida de relevancia del turismo vasco (21%).

Bezeroen jatorriari erreparatzen bazaio, ia % 8ko gorakada ezagutu dute Estatuko turistek eta turista atzerritarrek igarotako gauek. Hobekuntza horiek bereziki nabarmendu dira Gasteizen.

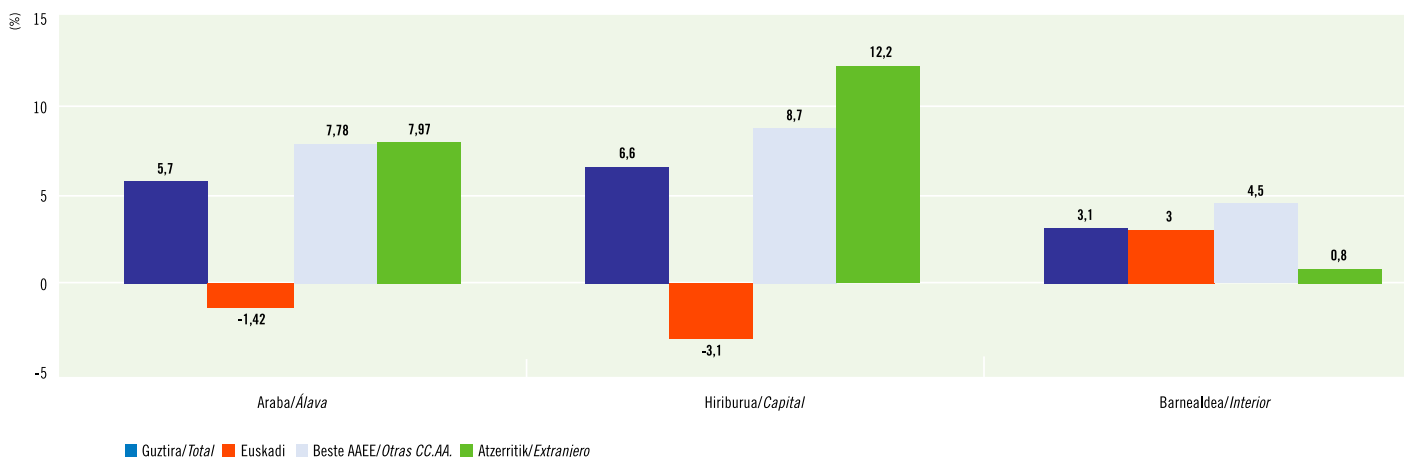
Estatuko turistei erreparatuz, hiruhilekoan lortutako indizeak +% 9 eta +% 10 izan dira, eta hiruhileko guztietan hobetu dira aurreko datuak, bigarrenian izan ezik (Aste Santurik gabe). Atzerritarrei dagokienez, udan lortu dira emaitzarik baxuenak (+% 3) eta 05-IV aldian altuenak (+% 20).

Aitzitik, euskal turismoak behera egin du Araban, eta Gasteizen bakarrik nabarmendu da behe-rakada hori. Azken hiruhilekoan eta lehenengoan izan da bereziki nabarmena beherakada (-% 13,2 eta -% 3,3 hurrenez hurren); udan, aitzitik, hobera egin da (+% 10).

Atendiendo a la procedencia de los clientes, las pernoctaciones han crecido casi un 8% tanto entre los turistas estatales como entre los extranjeros, incrementos que han beneficiado, sobre todo, a Vitoria-Gasteiz.

En el caso de los estatales, sus índices trimestrales han sido del +9% y +10% todos los trimestres excepto el segundo (sin Semana Santa). En cuanto a los extranjeros, el verano ha sido el período menos expansivo (+3%) y IV-05, el más (+20%).

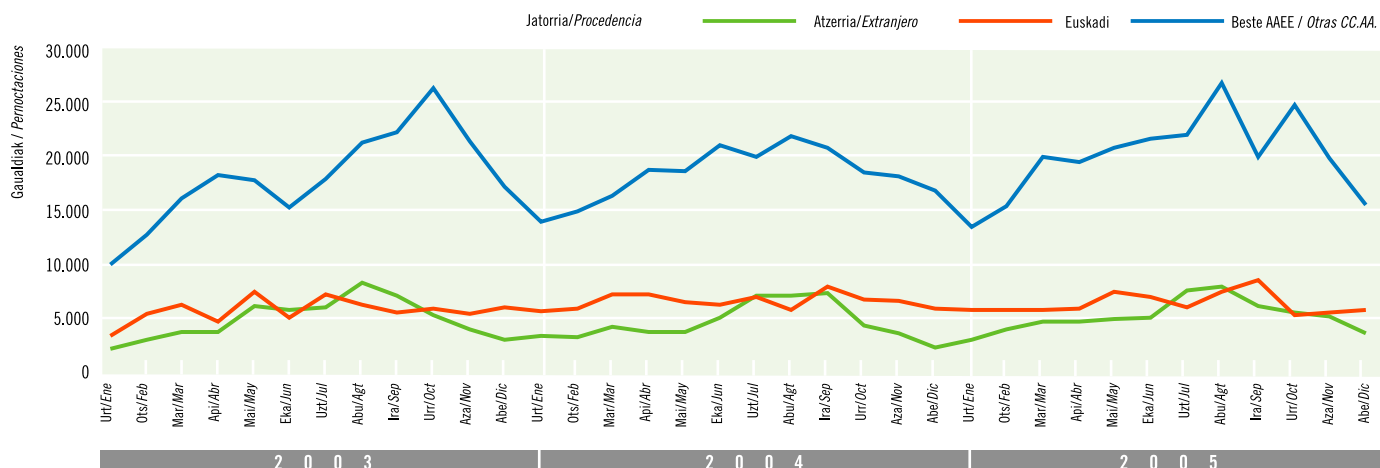
Por el contrario, se observa una disminución del turismo vasco en Álava, que afecta sólo a Vitoria-Gasteiz. Desde la perspectiva temporal se trata de un retroceso que se ha concentrado especialmente en el último trimestre (-13,5%) y en el primero (-3,3%) pero no así en verano (+10%).

**Igarotako gauen aldaketa-tasa jatorriaren arabera.
2004-2005. Araba eta esparru geografikoak**
**Tasa de variación anual de las pernoctaciones según procedencia.
2004-2005. Álava y zonas geográficas**


Iturria/Fuente: Eustat. Establezimendu Turistik Hartzailen Inkesta./Encuesta de Establecimientos Turísticos Receptores.

Igarotako gauen hileko bilakaera jatorriaren arabera. 2003-04-05. Vitoria-Gasteiz

Evolución mensual de las pernотaciones según procedencia. 2003-04-05. Vitoria-Gasteiz



Iturria / Fuente: Eustat. Establezimendu Turistik Hartzaileen Inkesta. / Encuesta de Establecimientos Turísticos Receptores.

% 8 inguruan kokatu da Estatuko turismoak eta turismo atzerritarrek ezagutu duten hazkunde-tasa. Bosturteko emaitzarik onena da eta lehen urtez lortu da bi segmentuek bilakaera positiboa erakustea.

La tasa de crecimiento del turismo estatal y del extranjero se sitúa próxima al +8%. Es el mejor resultado del quinquenio y el primer año que ambos segmentos evolucionan positivamente.

2 005ean turista madrildarrak eta katalanak izan dira Arabako bezero nagusiak (% 14 eta % 13 hurrenez hurren), nahiz eta bietan izandako bilakaera desberdina den. Madrildarrak gutxiago izan dira (-% 10), baina katalanak ugartu egin dira (+% 12).

% 6 inguruko agerpena dute Andaluziatik eta Gaztela eta Leondik etorritako turistek. Lehenengoen kasuan, gainera, % 37 gehiago izan dira oraingoan.

Atzerritarren artean, frantsesak eta alemanak dira bezero nagusiak (% 3,6 eta % 3,1), bietan % 7 inguruko gorakada erregistratu delarik.

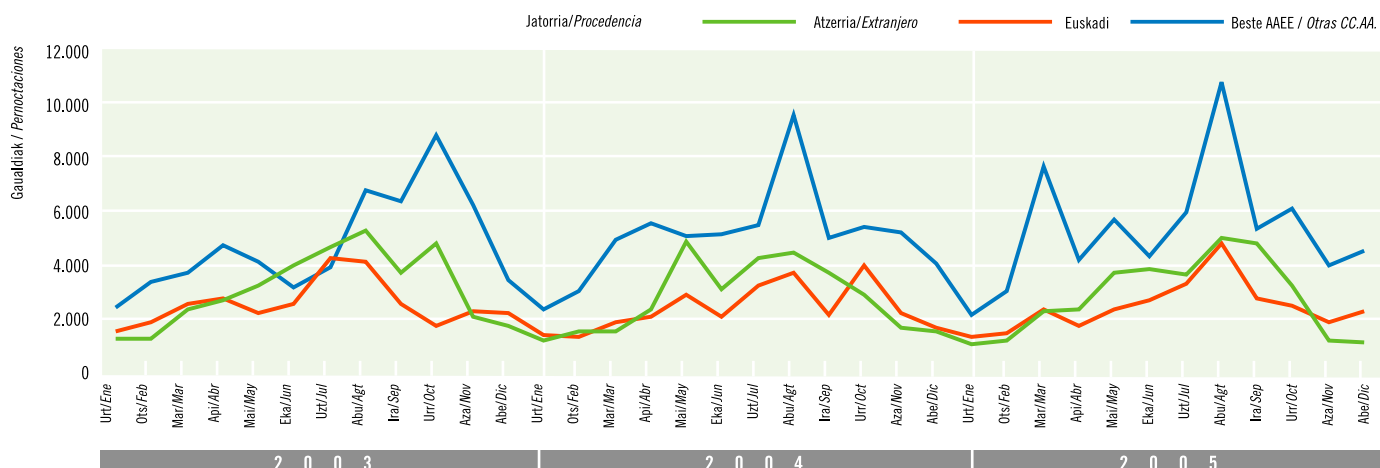
Á lava participa también de la presencia de madrileños (14%) y catalanes (13%) como primeros clientes aunque en 2005 ambos presentan trayectorias contrapuestas. Mientras los madrileños retroceden (-10%), mejoran los catalanes (+12%).

Les siguen con un peso similar –en torno al 6%– Andalucía y Castilla y León. En el primer caso, además, con una subida del +37%.

Entre los extranjeros, los primeros clientes son los franceses (3,6%) y los alemanes (3,1%), con una expansión positiva cada uno en torno al 7%.

Igarotako gauen hileko bilakaera jatorriaren arabera. 2003-04-05. Álava barrualdea

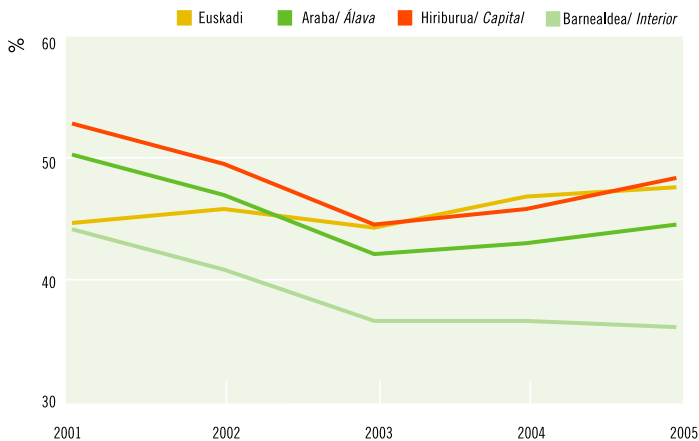
Evolución mensual de las pernотaciones según procedencia. 2003-04-05. Álava interior



Iturria / Fuente: Eustat. Establezimendu Turistik Hartzaileen Inkesta. / Encuesta de Establecimientos Turísticos Receptores.

Betetze-mailaren bilakaera. 2001-2005. Euskadi, Araba eta esparru geografikoak

*Evolución del grado de ocupación. 2001-2005.
Euskadi, Álava y zonas geográficas*



Iturria/Fuente: Eustat. Establezimendu Turistik Hartzaileen Inkesta./Encuesta de Establecimientos Turísticos Receptores.

2 001-2005 bostur-tekoan % 22,5 hoteleko plaza gehiago eskaini dira Araban. Bertan igarotako gau-kopuruak % 8,3ko hazkundera ezagutu du.

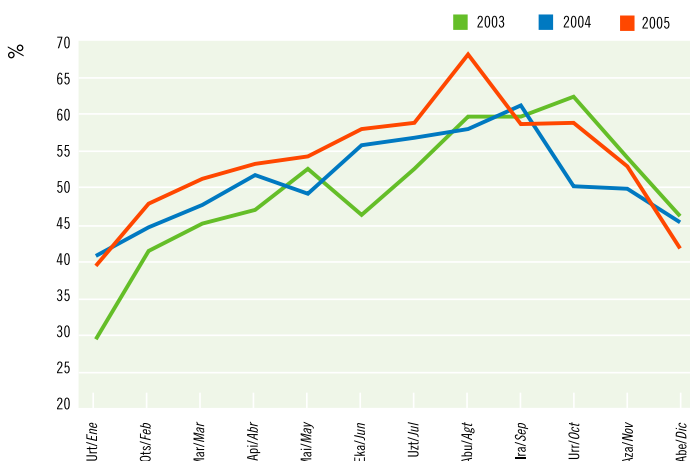
Dena den, 2001-2003 aldian izan zuen hazkunderik handiena plaza-kopuruak (+% 21), eta 2003-2005 aldian berriz, gau-kopuruak (+% 7). Horrek guztiak eragin du betetze-mailak 2004tik ezagututako hobekuntza. Aurten plazen % 44,5 bete dira (+% 3,7). 2001eko plaza-kopurua errepikatuz, betetze-maila % 54,5ekoa izango zen (% 50,3koa izan zen).

Á lava ha aumentado sus plazas hoteleras un 22,5% en el quinquenio 2001-2005 mientras las pernoctaciones han crecido un +8,3% en el mismo período.

Ahora bien mientras el principal aumento de las plazas (+21%) se produjo entre 2001-2003, el de las pernoctaciones ha sido entre 2003-2005 (+7%) lo que se refleja en la mejora de la ocupación iniciada en 2004. Este año la ocupación es del 44,5% de las plazas (+3,7%). Con las existentes en 2001, hubiese sido del 54,5% (entonces 50,3%).

Betetze-mailaren hileko bilakaera. 2003-04-05. Vitoria-Gasteiz

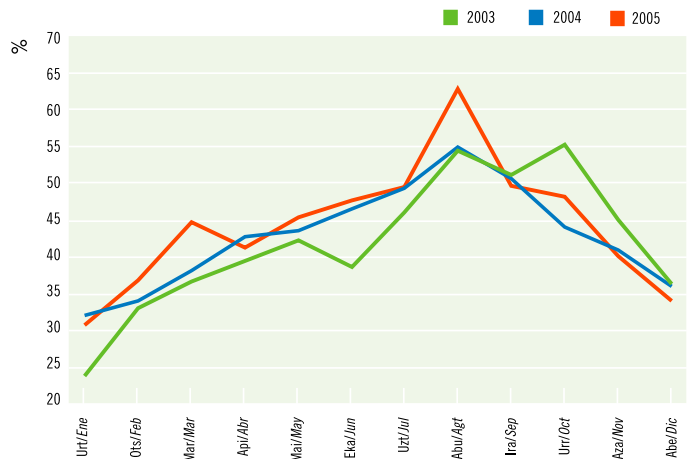
*Evolución mensual del grado de ocupación.
2003-04-05. Vitoria-Gasteiz*



Iturria/Fuente: Eustat. Establezimendu Turistik Hartzaileen Inkesta./Encuesta de Establecimientos Turísticos Receptores.

Betetze-mailaren hileko bilakaera. 2003-04-05. Araba

*Evolución mensual del grado de ocupación.
2003-04-05. Álava*



Iturria/Fuente: Eustat. Establezimendu Turistik Hartzaileen Inkesta./Encuesta de Establecimientos Turísticos Receptores.

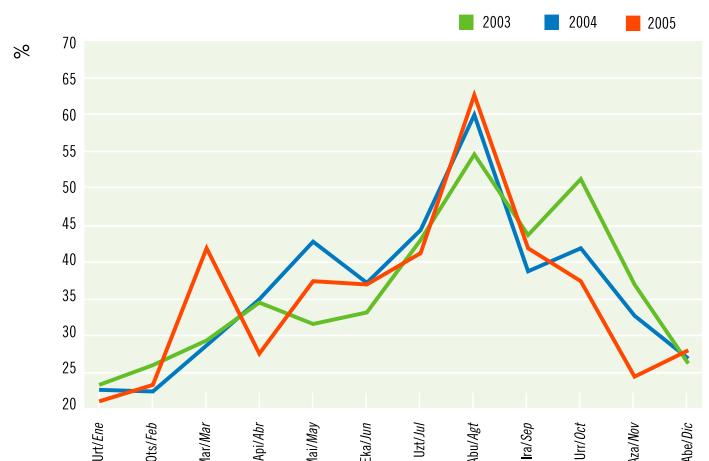
Betetze-mailak gora egin du, batez ere martxoko oporretan (2004an apirilean izan zen Aste Santua) eta abuztuan, eta % 45 eta % 63 izan dira betetze-mailak hurrenez hurren.

Gasteizen erregistratu da etengabeko hobekuntzarik nabarmenena abuztura arte.

La ocupación mejora sobre todo en los meses vacacionales de Marzo (Semana Santa en 2004 fue en Abril) y Agosto, con 45% y 63% de ocupación respectivamente. Vitoria-Gasteiz presenta una mejora constante hasta Agosto.

Betetze-mailaren hileko bilakaera. 2003-04-05. Araba barrualdea

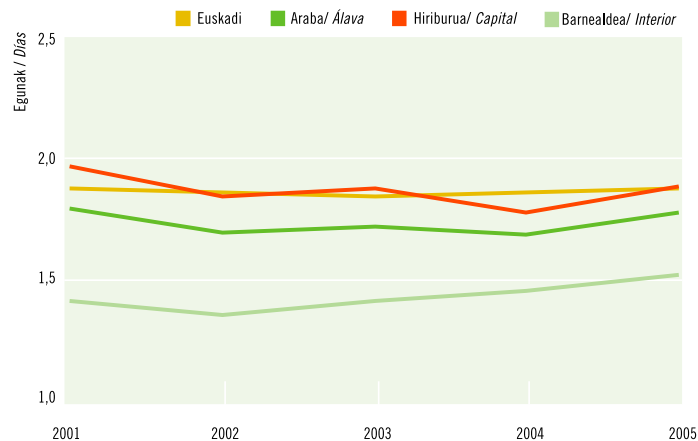
*Evolución mensual del grado de ocupación.
2003-04-05. Álava interior*



Iturria/Fuente: Eustat. Establezimendu Turistik Hartzaileen Inkesta./Encuesta de Establecimientos Turísticos Receptores.

Batez besteko egonaldiaren bilakaera. 2001-2005. Euskadi, Araba eta esparru geografikoak

Evolución de la estancia media. 2001-2005. Euskadi, Álava y zonas geográficas



Iturria/Fuente: Eustat. Establezimendu Turistikoko Hartzaileen Inkesta./Encuesta de Establecimientos Turísticos Receptores.

2005ean 1,80 egunekoa izan da batez besteko egonaldia. Hirubilekoen arabera, 05-III aldian erregistratu da egonaldirik luzeena (1,85), eta hiriburuak barrualdea gainditu du (1,93 eta 1,68 egun, burrenez burren).

La estancia media ha quedado establecida en 2005 en 1,80 días. Por trimestres, la máxima alcanzada ha sido en III-05 (1,85) donde también la capital (1,93 días) aventaja al interior (1,68).

Araba osoa kontuan hartuta, 1,8 egunekoa izan da batez besteko egonaldia. Luzeagoa izan da hiriburuan (1,91) Arabako barrualdean baino (1,55), eta EAEko batez bestekoaren parean geratu da Arabakoa.

Bidaiarien jatorriari erreparatu, segmentu batetik bestera desberdintasun handiak ikusiko ditugu. Desberdintasun horiek ez dira hiriburuan gertatzen, barrualdean baizik. Edozein modutan, 1,9 egunekoa da batez besteko egonaldia.

Barrualdean turista atzerritarrek egin dute egonaldirik laburrena (1,39 egun) eta Estatukoek luzeena (1,65). Tartean geratu dira bezero euskaldunak (1,55 egun).

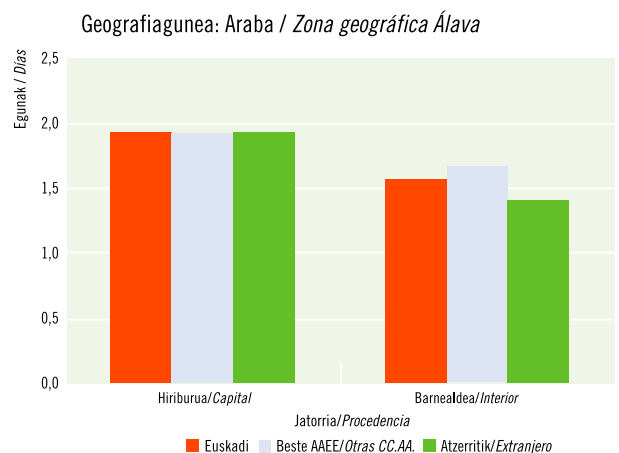
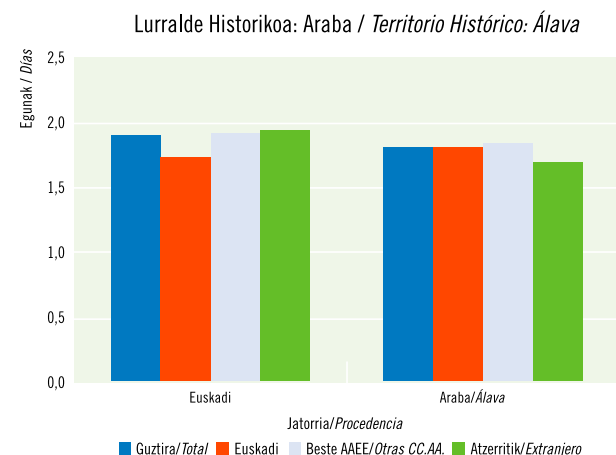
Con un promedio de 1,8 días de estancia para el conjunto de Álava, ésta se prolonga más en la capital (1,91) que en el interior alavés (1,55) igualando Vitoria-Gasteiz el promedio de Euskadi.

Atendiendo a la procedencia del viajero se aprecian diferencias notables entre un segmento y otro que afectan sólo a la zona interior pero no a la capital, donde sea cual sea el origen, la estancia es de 1,9 días.

En el interior los que menos tiempo se quedan son los extranjeros (1,39 días) y los que más los estatales (1,65). Entre medio, 1,55 días, los clientes vascos.

Batez besteko egonaldia jatorriaren arabera. 2004. Araba eta esparru geografikoak

Estancia media según procedencia. 2004. Álava y zonas geográficas



Iturria/Fuente: Eustat. Establezimendu Turistikoko Hartzaileen Inkesta./Encuesta de Establecimientos Turísticos Receptores.