



## INFORME METEOROLÓGICO – ABRIL 2017

**Abril se ha caracterizado por la persistencia de las altas presiones, lo que se ha traducido en unas escasas precipitaciones, que califican el mes como seco en la vertiente cantábrica y muy seco en la mediterránea, y en unas temperaturas medias cálidas. Ha sido relativamente tranquilo en lo que ha avisos de meteorología adversa se refiere, destacando la entrada de la masa polar marítima los días 26 y 27, que ha dado lugar a nevadas en cotas medias-altas. Sin embargo, lo más llamativo quizás haya sido la gran insolación, un 50-70 % por encima de lo esperable.**

### Precipitación

Abril ha sido un mes seco en la vertiente cantábrica y muy seco en la mediterránea. Como es habitual, los acumulados más altos se localizan en el este de Gipuzkoa, donde tan sólo la estación de Añarbe ha superado los 100 mm (Añarbe 109.1 mm, Ameraun 93.8 mm, Ereñozu 89.7 mm). Además, en una franja entre el Gran Bilbao y Urkiola encontramos otros máximos secundarios (Urkizu 89.3 mm, Urkiola 82.7 mm, Arboleda 81.8 mm, Venta Alta 79.8 mm). Los más bajos, en el eje del Ebro (Moreda 4.6 mm, Páganos 11.6 mm, Zambrana 11.9 mm), aunque el resto de Álava, exceptuando la Cantábrica Alavesa y las Estribaciones del Gorbea, presentan también valores muy escasos (Abetxuko 17.7 mm, Salvatierra 24.8 mm, Kanpezu 19.4 mm). Los porcentajes respecto a lo normal son dignos de mención, del 50 % en la vertiente cantábrica y del 20-30 % en la mediterránea, incluso más bajos en la Rioja Alavesa.

Abril suele ser el mes con mayor número de días de lluvia del año. En esta ocasión no va a ser así. Y es que se han contabilizado muy pocos, unos 6 en el litoral y 4 en el interior (por encima de 1 mm), lejos de los más de 13 y 11 de media climatológica, respectivamente. Se han repartido de manera irregular, a principios y a finales de mes. De hecho, llama la atención la ausencia de precipitaciones entre el 6 y el 24.

Los días 25 y 26 son los más lluviosos. En el primero las precipitaciones afectan fundamentalmente a la mitad oeste del territorio (Arboleda 22.6 mm, Arteaga 19.4 mm, Abusu 18.8 mm). En el segundo se extienden también por las comarcas litorales de Gipuzkoa (Arboleda 30.4 mm, Berriatua 23.8 mm, Ereñozu 20.9 mm). Además, debido al fuerte descenso de las temperaturas, en esta última jornada nieva por encima de los 900 m, bajando la cota hasta los 700 m la madrugada siguiente. La nieve cuaja en sitios como Urkiola, mientras que en Vitoria-Gasteiz cae algún chubasco de nieve, sin llegar a cuajar.

**Tabla 1: Precipitación total de abril en los últimos años en estaciones significativas de la red automática del País Vasco**

	2017	2016	2015	2014	2013	2012	2011	2010	2009	2008
<b>Deusto</b>	60.0	55.9	61.7	41.2	138.7	182.4	33.6	41.7	100.5	94.7
<b>Lasarte</b>	79.5	75.3	100.5	80.0	158.3	229.7	54.3	46.3	239.7	136.8
<b>Arrasate</b>	76.1	122.4	58.5	54.7	190.9	211.1	68.0	23.4	156.1	161.1
<b>Abetxuko</b>	17.7	49.6	39.2	36.5	74.0	102.6	62.4	18.7	47.2	68.8
<b>Párganos</b>	11.6	33.8	14.3	32.2	43.7	61.9	48.5	6.8	29.3	56.0

## Temperatura

Las temperaturas medias de abril han sido cálidas. En la costa han superado los 12 °C y en la Llanada Alavesa los 10 °C, aproximadamente 0.5 °C por encima del promedio normal para el conjunto de la CAPV. En relación a los últimos años, estos valores se encuentran en una posición intermedia, muy lejos del record de las series del 2011.

A lo largo del mes han predominado los días cálidos, aunque las desviaciones respecto a la media no han sido significativas. Los fríos se han repartido a comienzos de mes y, sobre todo, en la segunda quincena.

En la vertiente cantábrica las máximas absolutas se registran el día 8, rondándose los 30 °C en puntos del interior (Ibai Eder 30.3 °C, Aranguren 30.3 °C, Elorrio 29.9 °C). Al día siguiente los valores son parecidos en las comarcas interiores, no así en las litorales, por el régimen de brisas. En la vertiente mediterránea llegan el día 24 (Ozaeta 27.7 °C, Saratxo 27.3 °C, Abetxuko 27 °C).

Curiosamente los días más fríos llegan después de esa última fecha, entre el 26 y el 28, por la entrada de una masa de aire polar marítima. En el litoral las medias no pasan de los 10 °C, mientras que el interior se ve cada vez más afectado por las heladas. El día 28 llegan a moderadas (Navarrete -4.3 °C, Trebiño -4.2 °C, Salvatierra -3.9 °C) y saltan al otro lado de la divisoria (Balmaseda -2.2 °C, Berastegi -1.6 °C, Arrasate -1.1 °C, Aitzu -0.5 °C), también de Sierra Cantabria, afectando negativamente al cultivo del viñedo (Párganos -0.3 °C).

Previamente, los días 19 a 21 y el 23 se registran también heladas débiles, puntualmente moderadas, esta vez de irradiación (Salvatierra -3.1 °C, Navarrete -3 °C, Amundarain -1 °C, Oñati -0.4 °C, Berna -0.3 °C el 20). El resultado ha sido un mes con un número de días de helada por encima de lo habitual, al menos en el interior de Álava.

Estas temperaturas han estado acompañadas de una alta insolación, un 50-70 % por encima del promedio normal, especialmente en la vertiente mediterránea.

**Tabla 2: Temperatura media de abril en los últimos años en estaciones significativas de la red automática del País Vasco**

	2017	2016	2015	2014	2013	2012	2011	2010	2009	2008
<b>Deusto</b>	12.7	13.4	15.5	14.6	13.0	11.7	16.6	14.2	11.8	13.1
<b>Lasarte</b>	12.1	12.1	14.2	13.6	12.2	10.8	15.8	13.6	11.7	12.5
<b>Arrasate</b>	11.2	10.0	12.8	12.6	10.2	8.7	13.9	9.4	10.4	11.1
<b>Abetxuko</b>	10.5	9.2	12.1	12.5	9.9	8.4	12.9	11.8	9.4	10.4
<b>Párganos</b>	12.1	9.6	12.5	13.2	10.3	8.9	13.8	12.3	9.9	11.0

## Régimen de vientos

Las situaciones anticiclónicas han condicionado el régimen de vientos, alternándose los del Atlántico, que han introducido flujos del norte, con el británico-europeo, que ha favorecido la llegada de flujos continentales y del levante.

Las rachas más altas, sin embargo, son de componente oeste. Se registran el día 30 en zonas expuestas de Bizkaia, prácticamente la única ocasión en la que se superan los 100 km/h en todo el mes (Matxixako 115.6 km/h, Untzueta 106.6 km/h, Oiz 105.5 km/h, La Garbea 101.9 km/h), los 80 km/h en alguna que otra zona no expuesta (Mungia 88.6 km/h, Navarrete 86.8 km/h, Iurreta 85.7 km/h, Zambrana 84.6 km/h, Párganos 80.6 km/h). Previamente, tan sólo se registra una racha aislada de 107.3 km/h en Matxixako el día 1.

## Análisis

### Del 1 al 6 de abril

Comenzamos el mes bajo la influencia del anticiclón de las Azores, que favorece la situación zonal y precipitaciones, en especial en la mitad norte, con el paso de diversos frentes el día 1. Después, las altas presiones se posicionan sobre el Atlántico, permitiendo el día 4 el paso de otro sistema frontal, que cruza el territorio dejando precipitaciones dicho día y el siguiente.

### Del 6 al 9 de abril

A partir del día 6 las altas presiones se sitúan sobre las Islas Británicas, reflejo del bloqueo anticiclónico que hay en altura y el tiempo se mantiene estable con cielos poco nubosos en todo el territorio. El centro del anticiclón en este periodo se desplaza hacia el este y propicia la entrada de vientos del sur, reforzados por la presencia de una DANA sobre el archipiélago de las Azores. Así, se produce un claro ascenso de las temperaturas, especialmente en la vertiente cantábrica.

### Del 10 al 15 de abril

El día 10 la dorsal anticiclónica se desdibuja y de nuevo nos afectan las altas presiones situadas al norte del Atlántico, propiciando vientos del norte y nubes bajas en la vertiente cantábrica el día 10 y 11. Se mantiene el tiempo estable

durante toda la semana santa, con algunos días en los que predomina el flujo del norte en la vertiente cantábrica y deja cielos cubiertos de estratos los días 14 y 15.

### Del 15 al 24 de abril

Desde el día 15 hasta el 24 vuelve la situación de bloqueo anticiclónico, con una potente dorsal sobre las Islas Británicas, que tiene su reflejo en superficie en un anticiclón que bascula su centro entre las Islas británicas y Dinamarca, con valores de hasta 1038 hPa. Desde esta posición favorece la entrada de vientos del este y nordeste, procedentes del interior del continente, fríos y secos. Éstos dejan los cielos despejados, con muy buena visibilidad, y temperaturas frías, especialmente los días 19 y 20, con heladas en Álava. Entre los días 21 y 24 vuelven los vientos del sur con un nuevo ascenso de las temperaturas.

### Del 25 al 27 de abril

Sigue la situación de bloqueo anticiclónico, pero con otra configuración, que acarrea un cambio radical de tiempo. Se forma ahora un anticiclón atlántico de eje vertical, hacia Islandia, mientras que por la fachada del continente en dirección al Cantábrico se desliza una vaguada de aire muy frío, de origen polar marítimo. El 25 de abril nos cruzan dos frentes fríos asociados a borrascas en el norte de Europa, que dejan las precipitaciones más importantes del mes, siendo puntualmente de carácter tormentoso. Además, debido al fuerte descenso de las temperaturas, el día 26 nieva por encima de los 900 m, bajando la cota hasta los 700 m la madrugada siguiente.

### Del 28 al 30 de abril

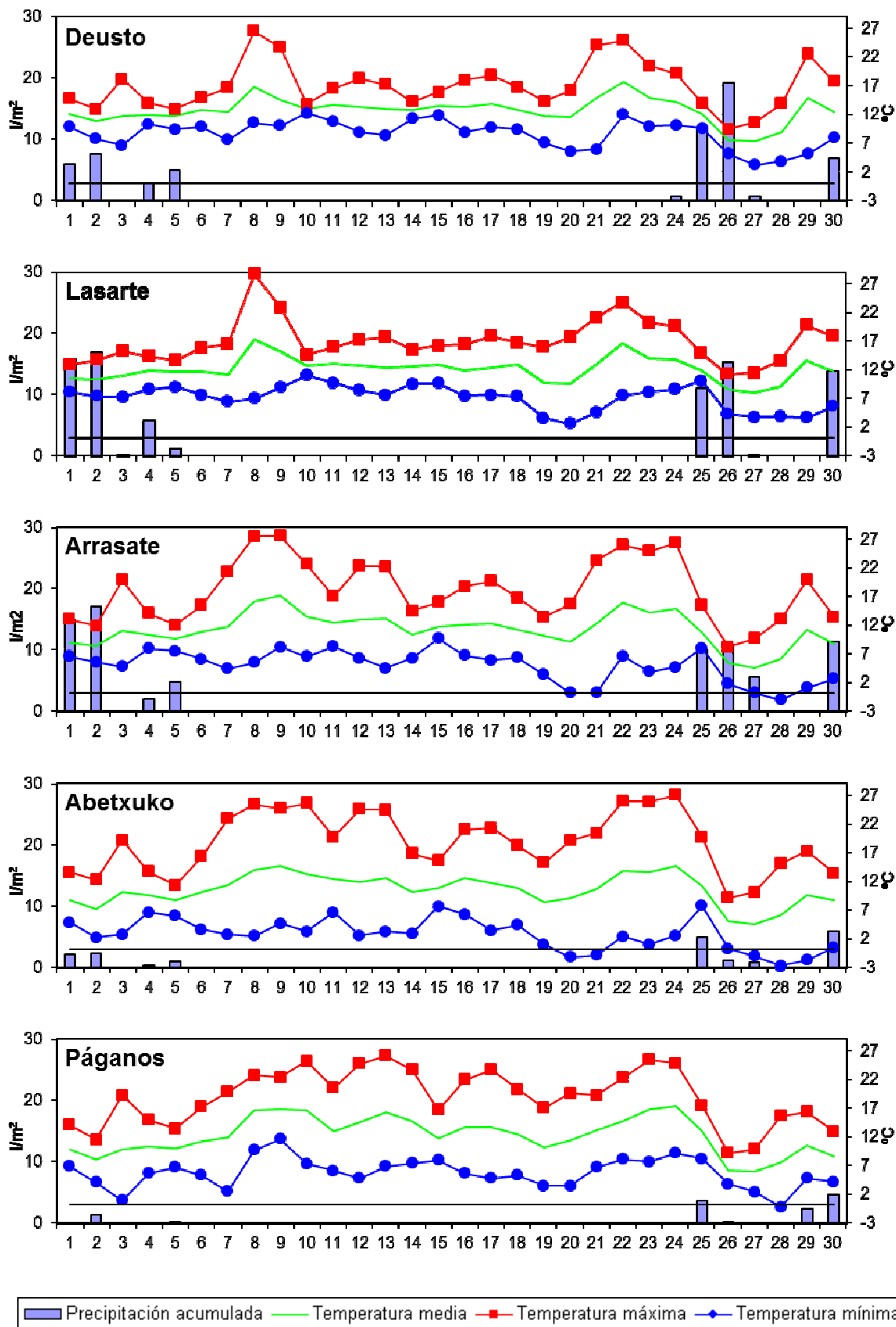
El anticiclón va perdiendo fuerza progresivamente, de manera que acaba por romperse el bloqueo, dejando vía libre para la entrada de una borrasca atlántica, que se introduce en el continente por el sur de las Islas Británicas, dejando un fin de mes lluvioso.

## Estadísticos básicos

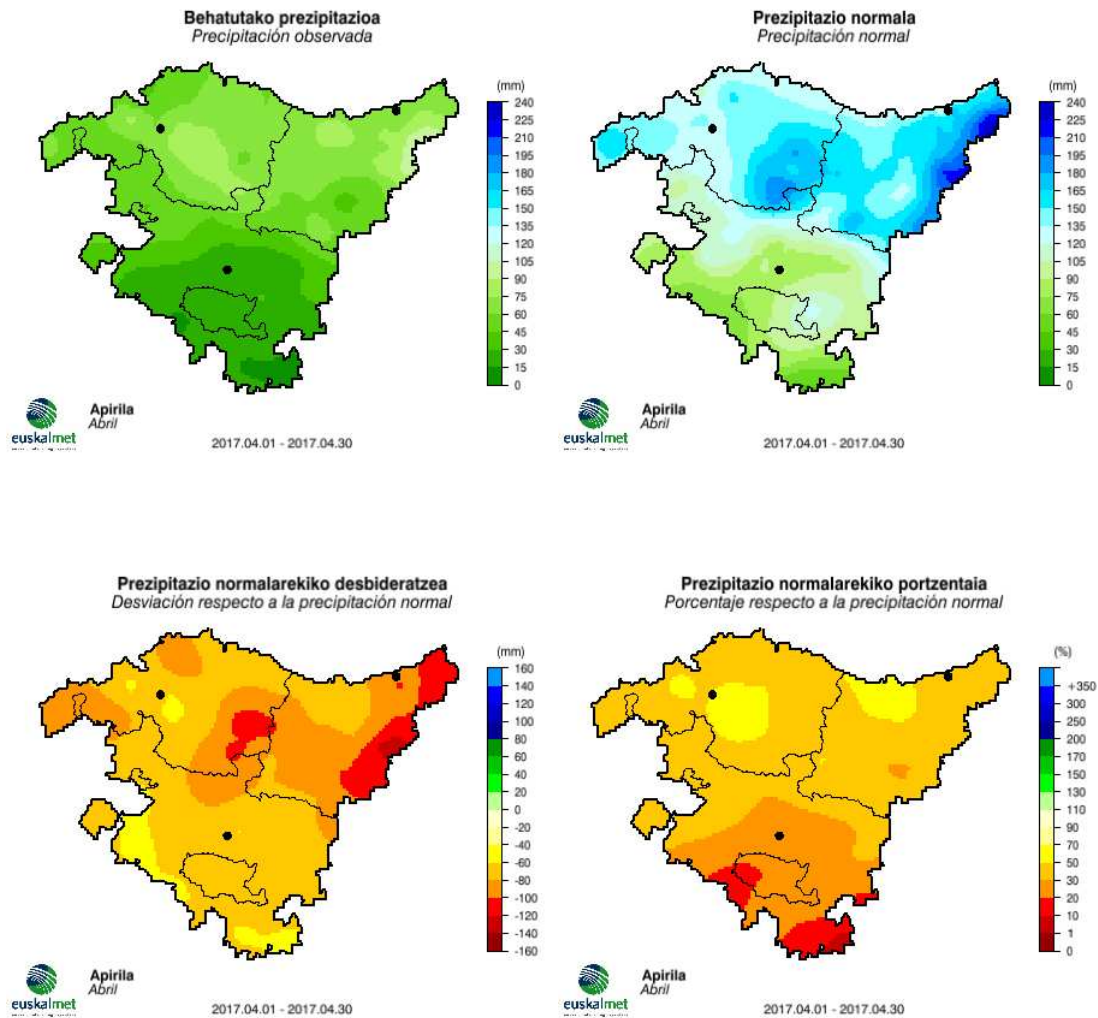
**Tabla 3: Valores climáticos de abril de 2017 en estaciones significativas de la red automática del País Vasco**

Estación	Temp. med. °C	Temp. máx. °C	Temp. máx.abs. °C	Temp. mín. °C	Temp. mín.abs. °C	Días helada	Prec. acum. l/m <sup>2</sup>	Prec. máx.día l/m <sup>2</sup>	Días prec.
Deusto	12.7	17.0	26.4	8.6	3.2	0	60.0	19.1	9
Lasarte	12.1	16.9	28.7	7.1	2.6	0	79.5	16.9	9
Arrasate	11.2	18.0	27.5	4.9	-1.1	1	76.1	17.1	8
Abetxuko	10.5	18.8	27.0	2.7	-2.8	5	17.7	5.9	8
Párganos	12.1	18.9	26.1	5.6	-0.3	1	11.6	4.5	6

## Gráficas de temperatura y precipitación diaria



## Seguimiento de la precipitación





## Fenómenos adversos

**Durante el mes de abril se han emitido 6 avisos amarillos, 2 por nevadas, 1 por viento en zonas expuestas, 1 por altura de ola para la navegación y 2 por heladas.**

- El día 26 la cota de nieve se sitúa entre los 800-1000 m, produciéndose chubascos débiles, localmente moderados, sobre todo en el oeste de la CAPV, y ocasionalmente tormentosos. La madrugada siguiente la cota baja algo más, hasta los 700 m, extendiéndose los chubascos moderados a buena parte de la vertiente cantábrica. La nieve cuaja en sitios como Urkiola, mientras que en Vitoria-Gasteiz cae algún chubasco de nieve, sin llegar a cuajar. A mediodía la cota sube hasta los 900 m, con precipitaciones que tienden a remitir.

*Miércoles, día 26: Aviso Amarillo por nieve en el interior desde las 00 hasta las 12 hora local.*

*Jueves, día 27: Aviso Amarillo por nieve en el interior desde las 03 hasta las 12 hora local.*

- Los días 27 y 28 se producen heladas bastante generalizadas en el interior de Álava, especialmente este último día, llegando a moderadas (por ej.: Navarrete -4.3 °C, Trebiño -4.2 °C, Salvatierra -3.9 °C, Espejo -3.6 °C, Iturrieta -3.6 °C, Arkauti -2.9 °C, Sarria -1.3 °C) y saltando al otro lado de la divisoria (por ej.: Balmaseda -2.2 °C, Berastegi -1.6 °C, Arrasate -1.1 °C, Aitzu -0.5 °C, Mañaria -0.4 °C). También hieló en la Rioja Alavesa (Párganos -0.3 °C).

*Jueves, día 27: Aviso Amarillo por temperaturas mínimas/heladas en Álava desde las 00 hasta las 09 hora local.*

*Viernes, día 28: Aviso Amarillo por temperaturas mínimas/heladas en Álava desde las 00 hasta las 09 hora local.*

- El día 30 una depresión atlántica centrada al sur de las Islas Británicas envía rachas del suroeste muy fuertes, tanto en zonas expuestas, principalmente de Bizkaia (Matxitxako 115.6 km/h, Untzueta 106.6 km/h, Oiz 105.5 km/h, La Garbea 101.9 km/h), como en no expuestas repartidas por el oeste de la CAPV (Mungia 88.6 km/h, Navarrete 86.8 km/h, Iurreta 85.7 km/h, Zambrana 84.6 km/h, Párganos 80.6 km/h).

*Domingo, día 30: Aviso Amarillo por viento en zonas expuestas en Bizkaia desde las 00 hasta las 09 hora local. Las rachas de viento del suroeste es probable que superen los 100 km/h en zonas expuestas de Bizkaia. En zonas no expuestas de Bizkaia las rachas de viento pueden rondar los 60-70 km/h.*

- El día 30 la altura de ola significativa se sitúa en torno a 3.5-4 m, con una mar de fondo del noroeste que levanta olas en torno a 2 m (Obs-I: 5.15 m, lmax: 5.40 m).

*Domingo, día 30: Aviso Amarillo por riesgo marítimo-costero: Navegación para las dos primeras millas desde las 21 hasta las 24 hora local.*



## Terminología

*Temperatura media:* temperatura media mensual.

*Temperatura máxima:* media mensual de las temperaturas máximas diarias.

*Temperatura máxima absoluta:* temperatura más alta del mes.

*Temperatura mínima:* media mensual de las temperaturas mínimas diarias.

*Temperatura mínima absoluta:* temperatura más baja del mes.

*Días de helada:* número de días del mes con temperatura  $< 0^{\circ}\text{C}$ .

*Precipitación acumulada:* precipitación total mensual.

*Precipitación máxima diaria:* precipitación total diaria más alta del mes.

*Días de precipitación:* número de días del mes con precipitación  $\geq 1$  mm.

*Índice de frecuencia (f) de la temperatura.* Criterio:

- *Extremadamente cálido:* las temperaturas sobrepasan el valor máximo registrado en el periodo de referencia 1981-2010.
- *Muy cálido:*  $f < 20\%$ . Las temperaturas registradas se encuentran en el intervalo correspondiente al 20% de los años más cálidos.
- *Cálido:*  $20\% \leq f < 40\%$ .
- *Normal:*  $40\% \leq f < 60\%$ . Las temperaturas registradas se sitúan alrededor de la mediana.
- *Frío:*  $60\% \leq f < 80\%$ .
- *Muy frío:*  $f \geq 80\%$ . Las temperaturas registradas se encuentran en el intervalo correspondiente al 20% de los años más fríos.
- *Extremadamente frío:* las temperaturas no alcanzan el valor mínimo registrado en el periodo de referencia 1981-2010.

*Índice de frecuencia (f) de la precipitación.* Criterio:

- *Extremadamente húmedo:* las precipitaciones sobrepasan el valor máximo registrado en el periodo de referencia 1981-2010.
- *Muy húmedo:*  $f < 20\%$ . Las precipitaciones registradas se encuentran en el intervalo correspondiente al 20% de los años más húmedos.
- *Húmedo:*  $20\% \leq f < 40\%$ .
- *Normal:*  $40\% \leq f < 60\%$ . Las precipitaciones registradas se sitúan alrededor de la mediana.
- *Seco:*  $60\% \leq f < 80\%$ .
- *Muy seco:*  $f \geq 80\%$ . Las precipitaciones registradas se encuentran en el intervalo correspondiente al 20% de los años más secos.
- *Extremadamente seco:* las precipitaciones no alcanzan el valor mínimo registrado en el periodo de referencia 1981-2010.

La explicación de otros términos empleados en el texto puede encontrarse en el siguiente manual de estilo: <http://meteodat.euskadi.net/castellano/terminologia.asp>.

**NOTA:** los datos empleados en este informe son provisionales y están pendientes de validar.