



ENFERMEDADES PROFESIONALES EN LA COMUNIDAD AUTÓNOMA DE EUSKADI

INFORME 2018



OSALAN

Laneko Segurtasun eta
Osasunerako Euskal Erakundea
Instituto Vasco de Seguridad y
Salud Laborales

Euskadi, auzolana, bien común



**EUSKO JAURLARITZA
GOBIERNO VASCO**

LAN ETA JUSTIZIA SAILA
DEPARTAMENTO DE TRABAJO Y JUSTICIA

ENFERMEDADES PROFESIONALES EN LA COMUNIDAD AUTÓNOMA DE EUSKADI

INFORME
2018



OSALAN

**Laneko Segurtasun eta
Osasunerako Euskal Erakundea**

Instituto Vasco de Seguridad y
Salud Laborales

BARAKALDO, 2019

Edición:

1ª, septiembre de 2019

Tirada:

50 ejemplares



OSALAN-Instituto Vasco de Seguridad y Salud Laborales/ Laneko Segurtasun eta Osasunerako Euskal Erakundea

Internet:

www.osalan.euskadi.eus

Edita:

OSALAN-Instituto Vasco de Seguridad y Salud Laborales/ Laneko Segurtasun eta Osasunerako Euskal Erakundea

Autoras:

CAMARÓN ECHEANDÍA, Idoia (Responsable de Epidemiología. Unidad de Salud Laboral. OSALAN)

LÓPEZ ECHÁNIZ, Idoia (Técnica de Epidemiología. Unidad de Salud Laboral. OSALAN)

Maquetación:

The Old Market 56. C/ RIBERA, 1, 1ºD. 48005 BILBAO

Diseño de cubierta:

The Old Market 56. C/ RIBERA, 1, 1ºD. 48005 BILBAO

Fotocomposición:

Estudios Durero. Polígono Ugaldeguren III, Parcela 18 - 4. 48170 - Zamudio. BIZKAIA

Impresión:

Estudios Durero. Polígono Ugaldeguren III, Parcela 18 - 4. 48170 - Zamudio. BIZKAIA

LG:

BI-02438-2019

ÍNDICE

1.	METODOLOGÍA	5
2.	ENFERMEDADES PROFESIONALES AÑO 2018.	8
2.1.	Población trabajadora a riesgo	8
2.2.	Cifras absolutas e Índices de Incidencia de enfermedad profesional.	8
2.3.	Medidas de Riesgo. Grupos de riesgo	17
2.4.	Comparativa con resto de Comunidades Autónomas	19
2.5.	Impacto para la prevención de las enfermedades profesionales	19
3.	CONCLUSIONES.....	21
	TABLAS ENFERMEDADES PROFESIONALES 2018.....	25
	GRÁFICOS ENFERMEDADES PROFESIONALES 2018	64



1 . METODOLOGÍA

1.1. Fuente de datos

La fuente de datos utilizada para elaborar este informe ha sido el fichero estadístico generado por la aplicación CEPROSS, de notificación telemática de partes de enfermedad profesional (Dirección General de Ordenación de la Seguridad Social, Ministerio de Empleo y Seguridad Social). El fichero contiene los partes de enfermedad profesional (EP) correspondientes a trabajadores de empresas de la CAE, notificados por las Mutuas al sistema CEPROSS, de los años 2007 a 2018. Estos partes corresponden a las enfermedades incluidas en el anexo 1 del RD 1299/2006, del vigente cuadro de enfermedades profesionales en el Sistema de Seguridad Social.

Para el análisis de la evolución temporal de las enfermedades profesionales (EEPP) se utilizó el fichero estadístico CEPROS 2007-2018 junto con el fichero de EEPP 2000-2006, extraído de la aplicación IGATT.

1.2. Serie de datos a estudio: período de tiempo y criterios de selección

Se estudió la serie de partes de EP registrados en la aplicación CEPROSS en los años 2018 y 2017. Se utilizó como filtro de selección la fecha de registro del parte de enfermedad profesional. Para el análisis comparado interanual, se excluyeron los partes que fueron calificados al cierre como accidentes de trabajo o como enfermedad común.

Para el estudio de la evolución temporal de las enfermedades profesionales en los últimos 19 años, se reconstruyó la serie de EEPP entre los años 2000 a 2018 inclusive, obtenida de la misma fuente de datos y con los mismos criterios de selección. En la serie de los 19 años, al integrar datos procedentes del derogado parte de EP y del nuevo parte de EP, no se han podido excluir los casos calificados como accidente de trabajo o enfermedad común. Este hecho puede provocar que no coincidan totalmente los resultados que se muestran en las tablas, calculados con exclusión de casos de AT y EC, y los que se muestran en los gráficos, calculados sin exclusión de casos.

1.3. Población de estudio

La población a estudio en la que han ocurrido los accidentes y las enfermedades es la población trabajadora de la CAE, afiliada a la Seguridad Social, en situación de alta en los períodos de estudio y protegidos frente a contingencias profesionales en cualquiera de los regímenes de la Seguridad Social. Se excluyen los autónomos sin protección por contingencia profesional.

Se ha dispuesto de la población afiliada a la Seguridad Social, desagregada por las siguientes variables: régimen, territorio histórico, actividad económica, edad, género y tipo de contrato, para los años 2009 a 2018.

1.4. Variables estudiadas y medidas de frecuencia y de riesgo utilizadas en el informe

El análisis utilizado para la elaboración del informe de EEPP del año 2018 es eminentemente descriptivo. En las diferentes tablas y gráficos del informe se muestra los resultados por una variable en particular o por cruces de dos variables. Estos resultados se muestran en una comparación interanual del año 2018 con el año anterior (2017) o en una serie evolutiva de años. En el cuadro adjunto se detallan las principales variables descriptivas analizadas, agrupadas según sean atributos de la persona, de la enfermedad, del lugar de trabajo o del tiempo.

Dimensión	Atributo (variable descriptiva)
Persona	Sexo Edad Ocupación
Enfermedad	Diagnóstico (grupo de enfermedades) Baja laboral Agente causal
Lugar (de trabajo)	Territorio histórico Actividad (CNAE): División y Sector
Tiempo	Año calendario Duración IT

Para las EEPP del año 2018 se han utilizado cuatro tipos de medidas:

1. Recuento o número de accidentes y enfermedades profesionales ocurridos en el período a estudio.
2. Duración del periodo de baja. Los días de baja se computaron como días entre la fecha de baja y de alta. Este dato, obviamente, sólo existe para los casos cerrados, que son los que se han utilizado en este apartado.

Para el análisis comparativo de la duración del periodo de baja se ha calculado la mediana de la duración y se han comparado mediante el test no paramétrico de Wilcoxon Rank-sum.

3. Tasa ó Índice de Incidencia anual. Miden la frecuencia y la intensidad con la que se producen nuevos casos de EP en un lugar y en un año determinado. Se expresa como número de enfermedades profesionales por cada mil trabajadores en ese lugar y en ese período de tiempo.
4. Medidas de riesgo, estimado mediante Razón de Índices de Incidencia. Se pueden interpretar como el número de veces que es más frecuente la incidencia de EEPP entre las personas que comparten una característica respecto al grupo de comparación.

Se calcularon las razones de índices de incidencia para las variables sexo del trabajador o trabajadora, edad, tipo de contratación, territorio y sector de actividad de la empresa en la que trabajaba cuando se declaró la enfermedad profesional. Para el análisis conjunto de todos los factores se ha utilizado un modelo de regresión con el fin de medir la influencia que pudiera tener cada uno de los factores, independientemente del resto de factores estudiados, en la tasa de incidencia de enfermedad.

Se ha modelizado el índice de incidencia anual de EEPP en 2018 según una regresión de Poisson, ajustando por las variables: género, grupo de edad (16-29, 30-49 y 50 o más), territorio de registro del parte, y sector de actividad de la empresa del trabajador o trabajadora. Se ajustaron dos modelos: el primero, que incluyó todos los nuevos casos de EEPP con baja y sin baja; el segundo, que sólo incluyó los nuevos casos de EEPP con baja.

La Razón de Índices de Incidencia (RII) se estima mediante la exponencial del coeficiente correspondiente obtenido en el modelo, ajustando por el resto de variables.

5. Medidas de impacto preventivo o casos de enfermedades evitables por grupos de actividad económica (divisiones CNAE-09), estimado mediante el porcentaje de riesgo atribuible en la población trabajadora de la CAE (%RAP). Para el cálculo del %RAP se utilizó como tasa de incidencia de referencia la mediana de las tasas de incidencia específicas de las divisiones de actividad CNAE-09.

Para la descripción de la evolución de las EEPP en el periodo entre 2000 a 2018 se muestran el número de casos y el índice de incidencia anuales.

El análisis de los datos y la obtención de gráficos se realizaron mediante el paquete STATA 14.2®.

2. ENFERMEDADES PROFESIONALES

AÑO 2018

2.1. Población trabajadora a riesgo

Como se ha indicado anteriormente, en este análisis se ha utilizado como población de riesgo la población trabajadora de la CAE afiliada a la Seguridad Social y con cobertura frente a contingencias profesionales.

Esta población no es estable y ha sufrido variaciones en el año 2018 respecto al 2017. En la tabla EP-1 se muestra la variación interanual de la población afiliada por territorio y sector de actividad, diferenciada entre hombres y mujeres. En global, en el año 2018 se produjo un incremento del 2,5% de la población afiliada a la Seguridad Social en la CAE. El mayor incremento se produjo en construcción (4,8%), seguido por el sector servicios (2,6%) y en menor medida en industria (1,8%).

El sector primario perdió un 0,4% de efectivos respecto al año anterior, debido a la disminución del 3,7% de la población femenina en este sector.

El mayor incremento de población se dio en población masculina en construcción (5%), siendo también en construcción el mayor incremento por territorios, concretamente un 7% en mujeres en Gipuzkoa.

Estas variaciones en la población de referencia van a explicar parcialmente las variaciones en las tasas de incidencia de enfermedad profesional.

2.2. Cifras absolutas e Índices de Incidencia de enfermedad profesional

En el año 2018, se declararon 3.265 partes de enfermedad profesional. De ellos, 260 fueron calificados como accidente de trabajo o enfermedad común, excluyéndose del análisis. Tras la exclusión de los no procedentes, se contabilizaron 3.005 enfermedades profesionales.

De los 3.005 partes de enfermedad notificados, 2.064 fueron enfermedades nuevas y 941 episodios de recaídas (tabla EP-2). En el año 2018 hubo 246 partes de EP más que en el año 2017, lo que supone un incremento del 9% en el total

de notificaciones. La notificación de recaídas de EP se incrementó un 12% respecto al año anterior, y el de casos nuevos de EP un 8%.

Las declaraciones de EP se incrementaron un 9% tanto en mujeres como en hombres. Sin embargo, en mujeres el incremento fue debido a los nuevos casos, con un incremento del 16%, frente a la reducción del 5% en la notificación de recaídas. En hombres, por el contrario, la notificación de recaídas incrementó un 22%, frente al 4% de los nuevos casos.

En las figuras 1 y 2 se visualiza el ascenso tanto de la declaración de partes de EEPP como del índice de incidencia en el año 2018. La tasa de incidencia de EEPP nuevas creció un 4%, pasando de 2,5 por mil personas en el año 2017 a 2,6 en el año 2018. Este incremento de la tasa de incidencia se debe al marcado incremento de la tasa de incidencia en mujeres (12%). En hombres se produjo una muy ligera disminución de la tasa de incidencia del 0.3%.

La tabla EP-3 muestra la evolución en el periodo de 12 años entre 2007 y 2018 del número total de EEPP declaradas en la Comunidad de Euskadi y de la tasa de incidencia de EP nuevas, diferenciadas por sexo. Los mismos datos se muestran gráficamente en la figura 9.

En términos de número total de EP declaradas, entre el año 2011 y 2018 se ha producido un aumento del 6% cuando no se diferencia entre hombres y mujeres. Mientras que en trabajadoras aumentó un 46% la declaración de EP, en los hombres la reducción en ese periodo ha sido del 8%. Si miramos la evolución del indicador tasa de incidencia de EP en el periodo 2011-2018, se observa una disminución del 17% en ambos sexos, que alcanza el 25% en los hombres y aumentó el 19% en las mujeres. Esto muestra el progresivo peso de las enfermedades profesionales entre trabajadoras en el total de EP producidas en la CAE.

De las 3.005 EEPP notificadas en el año 2018, 2.826 fueron cerradas durante ese año y 179 permanecían aún abiertas al finalizar el año (tabla EP-4). Las causas de cierre se muestran en la tabla EP-4. La distribución de las causas de cierre de los procesos de EP es similar a la del año anterior. Las altas con propuesta de incapacidad permanente y de lesiones permanentes no invalidantes siguen siendo más frecuentes en población masculina.

Del total de partes de EP declarados en 2018, 46% cursaban con baja laboral y 54% sin baja, manteniéndose la proporción del año anterior (tabla EP-2). El porcentaje de enfermedades profesionales que requirieron baja laboral disminuye notablemente en los casos nuevos, es decir, si se excluyen las recaídas de episodios iniciales. Entre los casos nuevos de EP del año 2018, el 28% tenían prescrita baja laboral y el 72% no. La tasa de incidencia de EP con baja muestra un ligero incremento en los últimos 5 años analizados, aunque se mantiene bastante estable este 2018 respecto al año anterior (figura 3). Lo que sí es evidente es que en los últimos cuatro años está incrementándose el número de recaídas que requieren baja laboral respecto a las que no lo requieren, principalmente en el caso de las primeras recaídas (figura 5).

Procesos de enfermedad profesional y duración

Un proceso de enfermedad profesional es el conjunto de partes de EP cerrados pertenecientes a un trabajador y debidos a la misma enfermedad. Su duración es la acumulación de días en baja laboral de cada uno de los partes cerrados.

En la tabla EP-6 se presentan los resultados observados de duración de las bajas por EEPP. Las bajas de los procesos de enfermedad profesional en el año 2018 tuvieron una mediana de 36 días, 1 día menos que la mediana del año 2017 ($p=0,1765$). La mediana de los días de baja en los hombres fue de 30 días y en las mujeres de 45 días ($p=0,0000$).

La duración del periodo de baja disminuyó ligeramente en los procesos de EP del año 2018 respecto al 2017. En los hombres, la duración del tiempo de baja se redujo en el año 2018 tanto en el primer episodio como en los procesos que requirieron una nueva baja por primera recaída o por dos o más recaídas. En las mujeres, por el contrario, se incrementó notablemente la duración del periodo de incapacidad en el episodio inicial, aumentó ligeramente en las primeras recaídas y disminuyó ligeramente en la segunda o posteriores recaídas.

Por clase de enfermedad y teniendo en cuenta sólo los procesos cerrados (tabla EP-7), las bajas por patologías tumorales siguen siendo las de mayor duración, seguidas por las neuropatías por presión (túnel carpiano). Las duraciones son muy similares a las del año anterior, salvo para las patologías infecciosas, en las que la mediana se incrementó de 3 a 11 días.

EEPP por Sector y por Territorio

El mayor número de casos de EP en el año 2018 se observó en empresas del sector industrial, mayoritariamente en hombres, mientras que en las mujeres el número de casos más elevado ocurrió en empresas del sector servicios. La tasa de incidencia más alta fue la de la industria, tanto la global como por sexo. (Tabla EP-8).

El 51% de los nuevos casos afectaron a trabajadores o trabajadoras de la actividad industrial y el 41% de empresas del sector servicios.

Respecto al año anterior, en el año 2018 hubo un moderado incremento del número de notificaciones de EP en la construcción, en la industria y en el sector servicios, y se mantuvieron en el primer sector. Esto se traduce también en las tasas de incidencia de los sectores de la construcción y servicios, pero no en el sector primario donde la tasa de incidencia se redujo notablemente y la de la industria se mantuvo (Figura 6).

Por sexos (tabla EP-8 y figura 12), en mujeres se normalizó el pico que se había producido en el sector primario el año anterior (n° de EP declaradas se redujo de 8 a 1); aumentó notablemente la tasa de incidencia en la industria, debido a un crecimiento del 25% en el número de EP producidas en mujeres en este sector; y también aumentó ligeramente la tasa de incidencia en el sector servicios. Se mantuvo, por el contrario, en la construcción.

En los hombres, aumentó la tasa de incidencia en el la construcción y ligeramente en el sector servicios; mientras que decreció la tasa tanto en el sector primario como en la industria.

La distribución territorial de las enfermedades profesionales no fue homogénea. En cifras absolutas, el mayor número de casos se produjo en Bizkaia, pero la tasa de incidencia de Gipuzkoa superó muy ligeramente a la de Bizkaia (tabla EP-9 y figura 7). En el 2018 se produjo un incremento del 9% en toda la CAE en el porcentaje de EP declaradas respecto al año 2017. En Araba/Álava el incremento fue del 12%, del 9% en Bizkaia y del 8% en Gipuzkoa. En Araba/Álava y Bizkaia el incremento se produjo tanto en hombres como mujeres, mientras en Gipuzkoa se redujo un 7% en mujeres.

Al tener en cuenta el sector de actividad en cada territorio (Tabla EP-10 y figura 8), se puede observar que, en el año 2018, las empresas de producción industrial siguen siendo las que tienen la mayor tasa de incidencia de EP y aportan el mayor número de casos salvo en Araba/Álava, donde el sector servicios ha superado a la industria en el número de casos. Este sector es el segundo en volumen de casos y su tasa incidencia incrementa muy suavemente, salvo en Gipuzkoa que se mantiene igual, lo que traduce el peso progresivamente mayor de estas empresas en la carga de enfermedades profesionales.

EEPP por Edad y Sexo

En las tablas EP-11, 12 y 13 se muestran las enfermedades según edad y sexo. La incidencia fue mucho mayor en los hombres que en las mujeres en los grupos de mayor edad y edades intermedias, y ligeramente superior en mujeres en el grupo de menor edad.

En los hombres, la tasa de incidencia fue más alta en el grupo de mayor edad, mientras que en las mujeres la incidencia fue similar en las de mayor edad y las de edades intermedias.

Aunque no se muestra en las tablas, la mayor incidencia de EP en el grupo de mayor edad en hombres se debe a la elevada frecuencia de hipoacusias en este grupo de edad, mientras que en las mujeres se debe al mayor peso de las patologías musculotendinosas y los síndromes del túnel del carpo.

Respecto al año anterior, aumentó el número de enfermedades en las mujeres de menor y mayor edad y en los hombres de mayor edad y edad intermedia. En cuanto a la tasa de incidencia se incrementó en todos los grupos de edad en mujeres y en hombres entre los 30-49 años (figura 11).

EEPP por Grupos de Actividad Económica

El mayor número de enfermedades profesionales se producen en un reducido número de actividades productivas. Este fenómeno se repite todos los años. En el año 2018, diez actividades económicas suman el 63% de los nuevos casos de enfermedad declarados en la CAE. Por orden de frecuencia fueron: "fabricación de productos metálicos,

excepto maquinaria y equipo" (16,3%); "metalurgia y fabricación de productos de hierro, acero y ferroaleaciones" (8,3%); "servicios y actividades de limpieza" (5,9%); "educación" (5,7%); "comercio al por menor" (5,5%); "fabricación de vehículos de motor" (5,5%); "actividades de construcción especializada" (4,8%); "fabricación de maquinaria y equipo n.c.o.p" (4,6%); "servicio de comidas y bebidas" (3,5%) y "asistencia en establecimientos residenciales" (3%).

Respecto al año anterior ha cambiado el orden en el ranking de frecuencia. Han aumentado porcentualmente las EP en las actividades de fabricación de vehículos de motor y asistencia en establecimientos residenciales, y en menor grado en la fabricación de maquinaria y equipo y actividades de construcción especializadas (tabla EP-14).

En las mujeres, el 67% de las EP nuevas se produjeron en siete actividades, la mayoría del sector servicios: "educación" (15,4%); "actividades de limpieza" (13%); "comercio al por menor" (11,4%, con una disminución de 4 puntos respecto a 2017); "asistencia en establecimientos residenciales" (7,8%, incrementa 2 puntos respecto a 2017); "hostelería" (7,7%, disminuye 2 puntos respecto al año anterior); "fabricación de productos metálicos" (7,2%) e "industria de la alimentación" (4,5%).

En los hombres el patrón es diferente, siendo las actividades industriales las que aportan más casos aunque este año ha irrumpido en el ranking las "actividades relacionadas con el empleo", quedando el ranking de las actividades en las que se registran el mayor número de casos de EP en hombres de la siguiente manera: "fabricación de productos metálicos" (21,5%, disminución de 3 puntos respecto a 2017); "metalurgia" (12,2% disminuye 2 puntos respecto a 2017); "construcción especializada" (7,5%); "fabricación de maquinaria y equipo" (6,9%); "fabricación de vehículos y componentes" (6,6%, incremento de 2 puntos respecto al año anterior); "actividades relacionadas con el empleo" (3,2% incrementa 2 puntos respecto a 2017) y "construcción de edificios" (2,8%).

Si se toma el índice de incidencia de EP como indicador, las actividades con más riesgo de enfermedad profesional no se corresponden totalmente con las que tuvieron mayor número de casos. Las seis actividades productivas con la tasa de incidencia de nuevos casos de EP más alta fueron, por este orden: "silvicultura y explotación forestal" (11,7 x 1.000), "metalurgia; fabricación de productos de hierro, acero y ferroaleaciones" (9,7 x 1.000), "fabricación de productos metálicos, excepto maquinaria y equipo" (8,9x1.000), "fabricación de vehículos de motor" (8,5x1.000), "industria textil" (7,9x1.000) y "otras industrias manufactureras" (7,3 x 1.000).

Hay que señalar que, entre estas actividades, hay algunas que tienen una elevada incidencia, pero con un reducido número de casos, como sucede en las empresas de silvicultura o las empresas de la industria textil, que suman entre ambas 9 casos, lo que supone un 0,4% de todos los casos nuevos reportados el año 2018. Esto es importante desde el punto de vista de impacto preventivo y de la proporción de casos evitables, tal como se verá más adelante. Estas actividades corresponden también a las de más alta incidencia entre los hombres, entre las que también se encuentra la "fabricación de otros productos minerales no metálicos" (8,15x1.000).

En las mujeres, aunque el mayor número de casos se produce en actividades del sector servicios, las tasas de incidencia más altas correspondieron a las actividades industriales. Las actividades de mayor incidencia fueron en

mujeres fueron: “fabricación de vehículos de motor, remolques y semirremolques” (12,1x1.000), “recogida, tratamiento y eliminación de residuos” (12,1x1.000), “fabricación de productos metálicos, excepto maquinaria y equipo” (8,8 x 1.000), “artes gráficas y reproducción de soportes grabados” (7,70x1.000) y “industria de la alimentación” (7,38x1.000). Sin embargo, tanto la “recogida, tratamiento y eliminación de residuos” como “las artes gráficas” cuentan con 6 nuevos casos cada una.

Es interesante observar la variación interanual de nuevas enfermedades profesionales en algunos de los grupos de actividad económica según el tipo de enfermedad diagnosticada (tabla EP-22). Así, al igual que en el año 2017, en el año 2018 se produjo un aumento en la frecuencia de trastornos musculares y de tendones en la mayoría de las actividades productivas, pero más intenso en las empresas de actividades relacionadas con el empleo, fabricación de maquinaria y equipo; y fabricación de vehículos de motor y productos metálicos. Se redujo, sin embargo, en la industria de la alimentación y en las actividades de limpieza. Al contrario que el año 2017, en el año 2018 se ha vuelto a producir un fuerte incremento en las neuropatías periféricas por compresión (como el túnel carpiano) en casi todas las actividades; y más pronunciadamente en asistencia en establecimientos residenciales, industria de la alimentación, fabricación de maquinaria y equipo y en construcción especializada. Otra patología que sigue aumentando en el año 2018 son las enfermedades profesionales de tipo infeccioso, con 37 casos declarados en asistencia en establecimientos residenciales. Siguen aumentando ligeramente los trastornos de cuerdas vocales en profesionales de la educación. Una patología que ha emergido en el año 2018 son las enfermedades profesionales relacionadas con la piel, que se han incrementado considerablemente entre las actividades de limpieza, las actividades relacionadas con el empleo y en la fabricación de productos metálicos.

La tabla EP-23 muestra, para las diferentes clases de enfermedad profesional, el ranking de los grupos de actividad productiva con más elevada tasa de incidencia y mayor número de casos, diferenciando en hombres y mujeres.

Las mujeres tuvieron la mayor tasa de incidencia de trastornos musculo-tendinosos en actividades de fabricación de vehículos de motor, con el mayor número de casos producidos en el comercio al por menor y la fabricación de productos metálicos. Las neuropatías por presión siguen afectando predominantemente a trabajadoras de las empresas de limpieza y de la hostelería, y este año 2018 también al comercio al por menor. Las enfermedades infecciosas afectaron principalmente a trabajadoras de la asistencia en establecimientos residenciales y actividades de servicios sociales sin alojamiento. Es destacable también la elevada incidencia de patologías respiratorias en “Educación” y que se debe al gran número de casos de trastornos de cuerdas vocales.

Los hombres tuvieron mayores tasas de incidencia que las mujeres en las diferentes actividades productivas en las patologías tumorales, en las hipoacusias, en las enfermedades relacionadas con la piel y en los trastornos musculo-tendinosos. Los cánceres laborales se produjeron en hombres en actividades de metalurgia y fundición (2 casos), en fabricación de productos de caucho y plástico (2 casos) y actividades de construcción (1 caso). Las enfermedades respiratorias se concentraron en empresas de fundición, fabricación de productos metálicos, industria alimentaria y fabricación de otros productos minerales no metálicos. En las empresas de fundición, la mayoría de los casos fueron neumoconiosis por sílice (3 casos) y asbesto (1). En la industria alimentaria fueron casos de asma.

Los trastornos musculotendinosos y de partes blandas en hombres se acumularon en las empresas de fabricación de productos metálicos, metalurgia, construcción y fabricación de maquinaria y equipo. Las neuropatías por presión afectaron principalmente a la fabricación de productos metálicos, fabricación de maquinaria y equipo, fabricación de vehículos, construcción y comercio al por mayor.

EEPP según Ocupación

De las 2.064 nuevas enfermedades profesionales que se reconocieron en la CAE en el año 2018, un 37% de los casos afectaron a personas cualificadas de la industria y de la construcción, 21% a ocupaciones elementales y un 17% a operadores de instalaciones, maquinaria y montadores (tabla EP-15). En los hombres, el 50% de las enfermedades ocurrieron en el grupo de trabajadores cualificados de la industria y construcción y un 22% en el de operadores de instalaciones y maquinaria. En las mujeres, las ocupaciones más afectadas fueron las de menor cualificación (29% de los casos), seguidas del grupo ocupacional de trabajadoras de hostelería, limpieza, cuidados personales y vendedoras, con un 24% de los casos. También resaltar el 17% de casos de EP que se producen en mujeres que trabajan como técnicas o profesionales científicas, debido a que en este grupo ocupacional se agrupan las profesionales de la enseñanza en las que hay una elevada incidencia de trastornos de la voz.

EEPP por Grupos de Enfermedad del Anexo 1

El patrón de distribución de las EEPP por grandes grupos de enfermedad no se modifica a lo largo de los años. El 90% de los casos son por enfermedades causadas por agentes físicos y el otro 10% se reparte entre el resto de los grupos, con pequeñas variaciones interanuales.

La tabla EP-16 muestra la distribución de casos según grupo de agentes causales del nuevo cuadro de enfermedades profesionales. El 67% de los nuevos procesos de EP notificados en el año 2018 correspondían a trastornos musculoesqueléticos (TME) atribuibles a estresores biomecánicos del tipo movimientos repetitivos y posturas forzadas. Un 46% de las nuevas EP correspondió a los trastornos musculotendinosos y un 21% a síndromes de compresión de nervios periféricos como el síndrome del túnel del carpo. El ruido en el ambiente de trabajo fue el agente responsable de otro 13% de los nuevos casos. Los trastornos de cuerdas vocales por esfuerzo sostenido de la voz (6% de los casos) y las lesiones de piel por exposición por vía cutánea a sustancias sensibilizantes e irritantes (3,5%) completaban el cuadro de principales factores causales.

Hubo 41 casos nuevos y 12 recaídas de enfermedades respiratorias por inhalación de sustancias, 6 casos menos que el año 2017, debido a la disminución de las neumoconiosis.

Aumentaron considerablemente las enfermedades producidas por agentes biológicos: se duplicó el número de casos de enfermedades profesionales infecciosas (la mayoría producidas en personal de asistencia en establecimientos residenciales) y se incrementó el número de casos de zoonosis y parasitosis de 5 a 25 casos.

En el año 2018 se declararon 4 EP producidas por cancerígenos profesionales. Sin embargo, como se verá más adelante, el número de cánceres profesionales fueron 5, debido a que un caso no estaba incluido en las enfermedades debidas a cancerígenos.

A partir del año 2007, el patrón de tipo de enfermedad se ha modificado notablemente (figura 13). Si anteriormente eran las enfermedades de vainas tendinosas, inserciones musculares y tejidos blandos las que dominaban totalmente, a partir de la entrada en vigor de la nueva normativa se produjo una gran disminución de estas patologías y un fuerte incremento de las hipoacusias que alcanzaron su máximo en el año 2013. En los años sucesivos se produjo un descenso continuado de las hipoacusias, que también ha continuado a lo largo del año 2018. En el año 2018 se incrementaron los trastornos de vainas tendinosas, inserciones musculares y tejidos blandos, las enfermedades infecciosas, los síndromes de túnel carpiano y, en menor medida, los trastornos de cuerdas vocales, las producidas por agentes químicos y por agresores de la piel.

Clasificando las enfermedades por grupos conforme al código de enfermedad profesional se puede comprobar que el patrón de enfermedades es diferente en hombres y mujeres (tabla EP-17 y figuras 14 y 15). En los hombres fueron más frecuentes las enfermedades por agentes químicos, las enfermedades del aparato respiratorio, las enfermedades de la piel, los trastornos musculotendinosos, las hipoacusias y los cánceres laborales. Solo fueron más frecuentes en las mujeres que en hombres los trastornos de cuerdas vocales (153 casos en mujeres y 2 en hombres), las enfermedades infecciosas y las neuropatías periféricas por presión (síndrome del túnel carpiano).

En los tipos de enfermedad de breve periodo de latencia, la mayor proporción de afectados, tanto en hombres como en mujeres, estaba en edades comprendidas entre 30 y 50 años. En las patologías que requieren mayor tiempo entre la exposición y el efecto, como las hipoacusias, la mayor proporción de afectados superaron los 50 años. Todos los cánceres profesionales estaban por encima de los 50 años. Es de reseñar que 6 de los 16 nuevos casos de neumoconiosis (4 de ellos silicosis de las 8 totales) y la única recaída por esta patología se produjeron en trabajadores en edades intermedias, a diferencia del patrón más habitual de concentrarse en edades más avanzadas (tabla EP-17).

Al clasificar las enfermedades por grupos conforme al código de diagnóstico médico (CIE_10) se ve el mismo patrón (tabla EP-21). Las mujeres tuvieron tasas de incidencia más elevadas que los hombres en neuropatías periféricas por presión (síndrome del túnel carpiano), trastornos de vías respiratorias superiores en cuerdas vocales y en patología infecciosa.

De los 626 partes de EP por recaída que se declararon en los hombres, el 72% fueron por patologías de tendones y de inserciones musculares, un 18% por síndromes del túnel del carpo y un 4% por patologías de la piel. Las mujeres tuvieron menos recaídas que los hombres, siendo el 45% por síndromes del túnel del carpo, 42% por patologías de tendones y de inserciones musculares, y un 10% por trastornos de cuerdas vocales, de afectación casi exclusiva en población femenina.

EEPP por Grupos de diagnóstico (CIE-10)

La evolución por clase de enfermedad se ve mejor si se clasifican las enfermedades profesionales por su diagnóstico que si se clasifican por el grupo y subgrupo del cuadro de enfermedades profesionales (tabla EP-19 y figuras 16, 17 y 18). Se observa el aumento respecto al año anterior de los trastornos musculotendinosos, las neuropatías periféricas por compresión, enfermedades infecciosas, enfermedades de la piel y las enfermedades respiratorias, junto con el descenso de las patologías del oído y los tumores.

La clasificación de las enfermedades profesionales según código del grupo y subgrupo de EP (anexo I) enmascara varios diagnósticos, como lo explica la diferencia con la clasificación por diagnóstico médico. Por ejemplo, en el año 2018 se declararon 5 enfermedades tumorales, pero la clasificación por grupo de EP solo contabilizaba 4 enfermedades por agentes cancerígenos. Los cinco cánceres laborales correspondían a cuatro tumores de bronquio o pulmón y un cáncer de fosa nasal.

Con el fin de saber si existían diferencias en la incidencia de cada grupo de enfermedades entre los tres territorios y sus sectores, se obtuvieron los índices de incidencia de enfermedad profesional según grupo de enfermedad, territorio y sector de actividad (tabla EP-20).

No existía el mismo patrón de enfermedades en el sector de cada territorio. La tasa de incidencia más elevada en los tres territorios fue la de los trastornos musculotendinosos y partes blandas, que en los tres territorios se produjo en empresas del sector industrial. El sector industria fue el que tuvo las incidencias más elevadas en los tres territorios de enfermedades dermatológicas e hipoacusias. La tasa de incidencia de neuropatías periféricas por compresión fue más elevada en el sector industria en Bizkaia y Gipuzkoa, y en el sector primario en Araba/Álava. La tasa de asma fue mayor en construcción en Araba/Álava y Bizkaia y en las empresas del sector servicios en Gipuzkoa. En las enfermedades tumorales la incidencia fue mayor en empresas de la construcción de Gipuzkoa que en las del sector industrial. Bizkaia tuvo una mayor incidencia de enfermedades infecciosas en el sector primario que Araba/Álava y Gipuzkoa.

EEPP - Recaídas por Grupos de diagnóstico (CIE-10)

Tal y como se observa en la figura 19, en el año 2018 se han incrementado fuertemente las recaídas de episodios iniciales de enfermedad profesional, sobre todo en hombres. La mayoría de las recaídas se produjeron en los trastornos musculotendinosos y en los síndromes por compresión de nervios periféricos como el túnel carpiano. Estas dos enfermedades muestran un patrón de crecimiento del número de recaídas en los 5 últimos años. En las mujeres, el número de recaídas en síndromes por compresión de nervios periféricos ha seguido en aumento, superando en número a las recaídas de trastornos musculotendinosos que disminuyeron en este año 2018.

2.3. Medidas de Riesgo. Grupos de riesgo

Al efecto de identificar los grupos de riesgo más elevado de enfermedad profesional en el año 2018, se obtuvieron las razones de tasas de incidencia por cuatro principales factores: territorio y sector de actividad de la empresa, sexo y edad del trabajador o trabajadora.

Las razones de incidencia de cada uno de estos factores están ajustadas por el resto de factores, lo que indica el efecto que tiene ese factor en la incidencia de enfermedad profesional, independientemente de los otros factores. Para el ajuste se han modelizado las tasas mediante un modelo de Poisson.

En la figura 20 se muestran las razones de incidencia ajustadas de enfermedad profesional para cada uno de los cuatro factores estudiados a lo largo de los siete últimos años. Como se ve en el gráfico correspondiente a las diferencias por sexo, la incidencia de EEPP en los hombres, ajustado por los demás factores, se ha mantenido alrededor de 1,3 veces superior a las mujeres, pero desde el año 2014 esta diferencia se ha aminorado y en el año 2018 es igual a la de las mujeres. Es decir, el riesgo de sufrir una enfermedad profesional en los siete últimos años no es mucho más elevado en los hombres que en las mujeres, si bien se elevó algo más en los años 2012 y 2013, pero se redujo a lo largos de los años 2014 y 2015, hasta igualarse en el 2016. Sin embargo, en la tabla EP- 11, la razón de índices de incidencia hombre/mujer era prácticamente el doble, lo que mostraba un riesgo mucho más elevado en hombres de lo que en realidad es, al estar distorsionado por las diferencias en los otros factores.

El riesgo de EEPP en los diferentes grupos de edad se ha ido aproximando en estos años, y así continúa en el año 2018: se reducido muy ligeramente el ratio de incidencia del grupo 30-49 años de edad y más notablemente para el grupo de mayor edad respecto al 2017. Aunque continúa siendo superior la incidencia de EEPP en las edades más avanzadas, el riesgo relativo respecto al grupo de edad más joven se ha ido reduciendo. En este patrón de edad influye la elevada casuística de hipoacusias declaradas como enfermedad profesional, que se produce en edades avanzadas de la vida laboral y que viene reduciéndose el número de casos notificados, como se ha mostrado en las figuras 13, 14 y 16, lo que explica la evolución del riesgo por edad.

Los datos comparativos de tasa de incidencia por territorio mostraban la que la tasa de incidencia de Gipuzkoa había superado ligeramente a la tasa de Bizkaia en el año 2018, ambas superiores a la de Araba/Álava. Sin embargo, al ajustar por las diferencias de edad, sexo y sector, se observa una muy ligera pero mayor incidencia de EP en Bizkaia a respecto a Gipuzkoa y más intensa respecto a Araba/Álava.

En el gráfico correspondiente al sector de actividad, se ve la magnitud de riesgo de cada uno de los sectores respecto al sector servicios, que se ha tomado como referencia, y una vez ajustados el resto de factores. El sector Industria aparece claramente como el de mayor riesgo, con una incidencia casi 5 veces superior a la del sector servicios, luego figura construcción, con una incidencia casi 3 veces más elevada y finalmente el sector primario, con un riesgo 1,5 veces superior al sector servicios.

Desde un enfoque más preventivo, lo que más interesa es identificar los grupos de mayor riesgo de enfermedad profesional. Para ello, se realizó el mismo análisis pero restringido a los casos incidentes –nuevos casos– de enfermedad profesional y que precisaron baja laboral, como indicador de más severidad de la patología. En la figura 21 se muestran los mismos gráficos por los cuatro factores, pero restringidos a las EEPP nuevas con baja.

Lo primero que se observa es el cambio en el sentido del riesgo por género. En las patologías que cursan con baja laboral, las mujeres han tenido un mayor riesgo de enfermedad profesional que los hombres, independientemente de los demás factores de ajuste. Este diferencial de riesgo en las mujeres ha ido reduciéndose en los últimos años y, aunque se igualó en el año 2014, continúa por encima del riesgo de los hombres en este último año 2018. Esto significa que, aunque las tasas específicas por sexo siguen mostrando en el año 2018 una mayor tasa de EP en hombres que en las mujeres, una vez que se ajusta por diferencias de edad, sector de actividad y territorio, se invierte el resultado, indicando una superior incidencia de enfermedades profesionales nuevas con baja en las mujeres respecto a los hombres.

También se modificó la razón de incidencia por edad. En los casos de EP con baja, se igualó la incidencia de enfermedades profesionales con baja en las personas de edad media y las de mayor edad. Este cambio respecto lo que sucede cuando se contabilizan todas las enfermedades (baja + sin baja) se debe a que en el grupo de 50 y más años, hay mucha declaración de EEPP sin baja, como las hipoacusias. Al considerar las patologías con baja, desaparece el efecto de las hipoacusias y no se observan diferencias en la incidencia entre los grupos de edades medias y más avanzadas.

Respecto al territorio, en las enfermedades profesionales con baja, se observa que la incidencia de Bizkaia y Gipuzkoa es muy similar, siendo superior a la de Araba/Álava.

Respecto al riesgo según el sector de actividad, también en las EP con baja el sector industrial ha sido el de mayor riesgo en todos los años estudiados, seguido de la construcción, manteniéndose este perfil en el año 2018. En el año 2018 se produjo una reducción en la tasa de incidencia de EP con baja en el sector primario, situándose muy ligeramente por debajo del sector servicios.

Tasas específicas de EP por Territorio, sector, sexo y edad (Tablas EP-24 y 25)

En la tabla EP-24 se muestran las tasas específicas de EP por territorio, sector, sexo y grupo de edad. Se han contabilizado las enfermedades nuevas con baja y sin baja. Teniendo en cuenta que el índice o tasa de incidencia total de EEPP en el año 2018 fue de 2,60 por mil personas, las tasas específicas llegan a superar ese valor hasta por 4 veces para algunos grupos específicos. Las tasas más elevadas ocurrieron en trabajadoras y trabajadores de la industria de Bizkaia de edad más avanzada e intermedia, y en los trabajadores de industria y construcción de edad avanzada de Gipuzkoa.

En la tabla EP-25 se muestran las tasas específicas para las EEPP que cursaron con baja. Si la tasa bruta de incidencia de las EEPP con baja fue en el año 2018 de 0,73 por mil personas, se produjeron en muchos colectivos tasas muy superiores. Las tres tasas más elevadas se produjeron en el sector industria, en trabajadoras de Araba/Álava de edad avanzada, en trabajadoras de edades medias (30-49 años) de Bizkaia y en trabajadores de edad avanzada de Bizkaia.

2.4. Comparativa con resto de Comunidades Autónomas

Es conocida la desigual declaración de enfermedades profesionales en las diferentes Comunidades Autónomas. Históricamente, Navarra ha estado a la cabeza de la declaración de EP, siendo la comunidad con mayor incidencia de enfermedades profesionales, seguida del País Vasco, según muestran los sucesivos informes del Observatorio de Enfermedades Profesionales de la Seguridad Social (CEPROSS). En la figura 22 se muestra el índice de incidencia de EP de todas las CCAA, junto con el índice de incidencia normalizado, obtenidos del informe anual CEPROSS del 2018. El índice normalizado para cada comunidad autónoma es el índice de incidencia esperado en esa comunidad si la población que trabaja en cada rama de actividad en esa comunidad hubiera tenido la incidencia producida ese año en el conjunto del Estado en las diferentes ramas de actividad.

En el año 2018, Navarra continúa teniendo un índice de declaración de EP muy superior al resto de comunidades, 3,4 veces superior a la que sería esperada. En segundo lugar está la Comunidad de La Rioja, con el segundo índice de incidencia del Estado y 2,4 veces más declaración de la esperada. La Comunidad Autónoma de Euskadi es la tercera comunidad con mayor tasa de declaración de EEPP, 2,6 veces superior a la esperada. La razón de índices de incidencia, más que para medir el riesgo de enfermedad profesional por CCAA es un indicador del grado de declaración de EP en cada comunidad respecto al conjunto.

2.5. Impacto para la prevención de las enfermedades profesionales

Uno de los objetivos que persigue este análisis e informe es identificar las empresas y los grupos de actividad productiva de nuestra comunidad hacia los que dirigir las acciones preventivas sobre las enfermedades profesionales. A la hora de identificar esos grupos se puede hacer en base a la magnitud de la tasa o índice de incidencia observado. Sin embargo, como se ha visto anteriormente (tablas EP-14 y EP-22), se produjeron altos índices de incidencia en varios grupos de actividad económica CNAE-09 con reducido número de casos, pero también con una población trabajadora pequeña. El índice o tasa de incidencia es un buen indicador de la magnitud del efecto. Sin embargo, desde un enfoque preventivo de salud laboral, el objetivo principal es reducir o evitar el máximo número de enfermedades

profesionales posibles, para lo que se hace necesario visualizar los tipos de actividad productiva que mayor peso preventivo tendrían. Dicho de otro modo, identificar los grupos de actividad productiva en los que mayor número de enfermedades profesionales podrían evitarse. El indicador que utilizamos es el %RAP o porcentaje de Riesgo Atribuible en la Población. Para su cálculo se utilizó como tasa base la mediana de las tasas de incidencia específicas de las diferentes divisiones del CNAE-09 de la CAE. Este criterio es un criterio más realista que adoptar la tasa de incidencia menor. Con estas asunciones, el %RAP se puede interpretar como el porcentaje de casos que pueden ser evitados sobre los producidos en el año en curso en el grupo de actividad, si las condiciones de riesgo de enfermedad profesional fuesen las de las empresas del grupo de referencia.

En la figura 23 se muestran las actividades que pueden contribuir a evitar un 5% o más de enfermedades profesionales en el conjunto de la CAE, en base a las cifras de declaración de enfermedades profesionales del año 2018. Como se observa, las acciones de mejora preventiva en las empresas que trabajan en la fabricación de productos metálicos podrían reducir un 21% la frecuencia actual de EP y las empresas del grupo de fundiciones y metalurgia un 12%. En un porcentaje menor, pero significativo, contribuirían las empresas dedicadas a la fabricación de vehículos y componentes de automóvil, las empresas de servicios a edificios y limpieza, la fabricación de maquinaria y equipo, y las empresas de construcción especializada.

Como se puede ver en la figura 24, los tipos de actividad difieren si se estudia el impacto preventivo separadamente en hombres y en mujeres. En los hombres, el tipo de actividades con mayor peso preventivo se corresponden con las de la figura anterior, incluyendo además con menor peso las actividades relacionadas con el empleo (7% casos evitables) y la fabricación de productos de caucho y plásticos y la construcción de edificios (con 5% de casos evitables en cada una). En las mujeres, el porcentaje de casos evitables es incluso mayor que en los hombres, pero varía en los tipos de actividad, reflejando las actividades con mayor peso de población trabajadora femenina y de incidencia en esa población. La principal es educación (41% de casos evitables), seguida de empresas de limpieza (38% de casos evitables), comercio por menor (33% casos evitables), asistencia en establecimientos residenciales (27%), fabricación de productos metálicos (26%), empresas de restauración y hostelería (25%), industria alimentaria (18%) y fabricación de vehículos y componentes de automóvil (15% de casos evitables).

3. CONCLUSIONES

- En el año 2018 continuó el crecimiento de declaración de enfermedades profesionales, con un incremento del 9% respecto al año anterior. El crecimiento siguió siendo más importante en las recaídas de EP (incremento de 12%) que en los casos nuevos de EP (incremento de 8%), aunque estas diferencias no son tan marcadas como el año anterior. El aumento total de declaración fue similar en mujeres y en hombres, aunque en mujeres se debió al aumento de los nuevos casos mientras en hombres al de las recaídas.
- La evolución de la tasa de incidencia de EP en el periodo 2011 – 2018 muestra una disminución del 17% en ambos sexos, que alcanzó el 25% en los hombres y aumentó el 19% en las mujeres. Esto indica el progresivo peso de las enfermedades profesionales entre trabajadoras en el total de EP producidas en la CAE.
- En el año 2018 continuaron declarándose más partes de EP sin baja (54%) que con baja (46%), manteniéndose los porcentajes del año anterior. El ratio de EP con baja/sin baja se sitúa en 1:1,2.
- La duración del periodo de baja disminuyó en los procesos de EP del año 2018 respecto al 2017, aunque estas diferencias no fueron estadísticamente significativas. El tiempo de baja de los episodios iniciales en las trabajadoras fue superior en el año 2018 respecto al año anterior.
- Las empresas del sector industrial siguen siendo las que aportan mayor número de casos de EP y, por consiguiente, tienen mayores tasas de incidencia. Se produjo un aumento moderado de EP en todos los sectores (construcción, industria y servicios) salvo en el sector primario en el que se mantuvieron.
- Bizkaia fue el territorio con más declaración de EP. Las tasa de incidencia de nuevos casos de EP en Gipuzkoa superó muy ligeramente a la de Bizkaia, manteniéndose ambas por encima de la tasa de incidencia de Araba/Álava.
- Las cinco actividades productivas que concentraron el mayor número de nuevos casos de EP fueron, por orden: “fabricación de productos metálicos”, “fundiciones- metalurgia”, “servicios de limpieza en edificios”, “educación” y “comercio al por menor”. Crecieron las EP en estas tres últimas ramas de actividad.
- En el total de enfermedades profesionales ocurridas en mujeres, se produjo una mayor proporción de casos de trabajadoras de las actividades de educación, limpieza, comercio al por menor, asistencia en establecimientos residenciales y hostelería.

- En hombres las cinco actividades productivas con mayor número de nuevos casos de EP fueron: “fabricación de productos metálicos”, “fundiciones- metalurgia”, “construcción especializada”, “fabricación de maquinaria y equipo” y “fabricación de vehículos y componentes”.
- La mitad de las enfermedades profesionales de los hombres se produjeron en trabajadores cualificados de la industria y construcción. En las mujeres, el 29% de los casos fueron en trabajadoras de menor cualificación, un 24% en ocupaciones de hostelería, limpieza, cuidados personales y vendedoras, y un 17% en trabajadoras de la enseñanza.
- En el año 2018 se incrementaron los trastornos de vainas tendinosas, inserciones musculares y tejidos blandos, las enfermedades infecciosas, los síndromes del túnel carpiano y en menor medida, los trastornos de cuerdas vocales. Descendieron las hipoacusias debidas al ruido.
- La incidencia de enfermedades músculo-tendinosas, hipoacusias, enfermedades de la piel y enfermedades respiratorias (asma y otras enfermedades por inhalación de sustancias) continuó siendo más elevada en hombres que en mujeres.
- Las mujeres continuaron teniendo una mayor incidencia que los hombres de neuropatías periféricas por presión, como el síndrome del túnel carpiano, trastornos de vías respiratorias superiores en cuerdas vocales y patología infecciosa.
- Las trabajadoras tuvieron la mayor tasa de incidencia de trastornos musculo-tendinosos en actividades de fabricación de vehículos de motor, con el mayor número de casos producidos en el comercio al por menor y en la fabricación de productos metálicos. Las neuropatías por presión siguen afectando predominantemente a trabajadoras de las empresas de limpieza y de la hostelería, y al comercio al por menor. Las enfermedades infecciosas afectaron principalmente a trabajadoras de la asistencia en establecimientos residenciales y actividades de servicios sociales sin alojamiento. Los trastornos de la voz se concentraron en trabajadoras de la enseñanza.
- En los trabajadores las enfermedades respiratorias se concentraron en empresas de fundición, fabricación de productos metálicos, industria alimentaria y fabricación de otros productos minerales no metálicos. Los trastornos musculo-tendinosos y de partes blandas en hombres se acumularon en las empresas de fabricación de productos metálicos, metalurgia, construcción y fabricación de maquinaria y equipo.
- Disminuyó la declaración de cánceres profesionales. Los 5 cánceres declarados ocurrieron en hombres y fueron atribuibles a exposiciones pasadas a asbesto (1), cromo VI (1), níquel (1) y polvo de madera (1) y sin dato sobre el agente causal en el quinto caso.
- En el año 2018 aumentaron las recaídas por enfermedad profesional, continuando la tendencia creciente de los últimos años. Esto fue debido al incremento de las recaídas en hombres. La mayoría de las recaídas se produjeron en los trastornos músculo-tendinosos y en los síndromes por compresión de nervios periféricos como el túnel carpiano. Este incremento puede interpretarse como un marcador del grado de actuación preventiva en las empresas sobre los factores causales de las enfermedades profesionales.

- El género continúa siendo un factor de desigualdad en la incidencia de enfermedad profesional. Aunque el riesgo de padecer una enfermedad profesional se ha igualado, el riesgo de sufrir una EP que requiere baja laboral sigue siendo superior en las mujeres respecto a los hombres.
- En las enfermedades profesionales con baja, el mayor riesgo ocurre por igual en las edades más avanzadas (≥ 50 años) como en el grupo de 30-49 años.
- La Comunidad Autónoma de Euskadi continuó situada como la tercera Comunidad del Estado, por detrás de Navarra y La Rioja, en incidencia de patología profesional declarada.
- El esfuerzo preventivo sobre las enfermedades profesionales se debería centrar en las actividades y centros de trabajo de fabricación de productos metálicos, fundiciones y metalurgia, fabricación de vehículos y componentes, servicios a edificios y limpieza, empresas de fabricación de maquinaria y en construcción especializada. Es en estas actividades donde pueden evitarse más casos de enfermedad profesional. También se deberían dirigir hacia educación, empresas de limpieza, comercio al por menor, y asistencia en establecimientos residenciales, que son las actividades en las que pueden evitarse más casos de EP en trabajadoras.



TABLAS

TABLAS DE ENFERMEDADES PROFESIONALES

AÑO 2018



El informe original consta de 25 tablas.
Pueden ser consultadas en
la web de Osalan: www.osalan.euskadi.eus

**Tabla EP-1. Población CAE afiliada a la Seguridad Social asegurada en contingencia profesional
Distribución por Sexo, Territorio y Sector**

Territorio	Sector	Año 2017			2018			Variación interanual %		
		Sexo			Sexo			Sexo		
		Hombres	Mujeres	Ambos	Hombres	Mujeres	Ambos	Hombres	Mujeres	Ambos
Araba	primario	1.919	484	2.403	1.941	461	2.402	1,1%	-4,8%	-0,1%
	industria	29.534	6.968	36.502	30.264	7.369	37.633	2,5%	5,7%	3,1%
	construcción	3.787	600	4.387	3.963	615	4.578	4,7%	2,5%	4,4%
	servicios	37.107	54.065	91.172	38.242	55.592	93.833	3,1%	2,8%	2,9%
	Total	72.346	62.118	134.464	74.410	64.036	138.446	2,9%	3,1%	3,0%
Gipuzkoa	primario	1.911	670	2.581	1.911	648	2.559	-0,0%	-3,3%	-0,9%
	industria	43.994	10.987	54.980	44.947	11.356	56.303	2,2%	3,4%	2,4%
	construcción	8.218	1.286	9.504	8.757	1.376	10.133	6,6%	7,0%	6,6%
	servicios	71.974	111.687	183.661	74.043	114.802	188.845	2,9%	2,8%	2,8%
	Total	126.097	124.630	250.727	129.658	128.182	257.840	2,8%	2,9%	2,8%
Bizkaia	primario	3.032	769	3.800	3.049	744	3.792	0,6%	-3,3%	-0,2%
	industria	53.024	12.956	65.980	53.239	13.170	66.408	0,4%	1,6%	0,6%
	construcción	17.068	2.635	19.703	17.809	2.698	20.508	4,3%	2,4%	4,1%
	servicios	124.006	177.028	301.034	126.724	181.620	308.344	2,2%	2,6%	2,4%
	Total	197.130	193.387	390.517	200.821	198.231	399.052	1,9%	2,5%	2,2%
CAE	primario	6.862	1.923	8.785	6.901	1.853	8.753	0,6%	-3,7%	-0,4%
	industria	126.552	30.910	157.462	128.450	31.894	160.344	1,5%	3,2%	1,8%
	construcción	29.073	4.521	33.594	30.530	4.689	35.219	5,0%	3,7%	4,8%
	servicios	233.087	342.780	575.867	239.009	352.013	591.022	2,5%	2,7%	2,6%
	Total	395.574	380.134	775.708	404.889	390.449	795.338	2,4%	2,7%	2,5%

Tabla EP-2 . Número de partes de EP declarados por año y sexo. CAE, 2018 y 2017

	Año 2018						Año 2017					
	Nº EP			I.Incidencia(‰)			Nº EP			I.Incidencia(‰)		
	Hombres	Mujeres	Total	Hombres	Mujeres	Total	Hombres	Mujeres	Total	Hombres	Mujeres	Total
EPPP nuevas												
Con baja	353	224	577	0,87	0,57	0,73	346	208	554	0,89	0,55	0,72
Sin baja	971	516	1.487	2,40	1,32	1,87	930	432	1.362	2,39	1,15	1,78
Total	1.324	740	2.064	3,27	1,90	2,60	1.276	640	1.916	3,28	1,70	2,50
Recaídas												
Con baja	520	273	793				426	287	713			
Sin baja	106	42	148				85	45	130			
Total	626	315	941				511	332	843			
EPPP Totales												
Con baja	873	497	1.370				772	495	1.267			
Sin baja	1.077	558	1.635				1.015	477	1.492			
Total EPPP	1.950	1.055	3.005				1.787	972	2.759			
Calificadas como AT o EC	153	107	260				209	111	320			
TOTAL PARTES COMUNICADOS	2.103	1.162	3.265				1.996	1.083	3.079			

Tabla EP-3. Evolución del número y de la tasa de incidencia de EP según sexo. Periodo 2007-2018

AÑO	HOMBRES		MUJERES		AMBOS SEXOS	
	Nº total EP	Tasa incidencia (x 1.000)	Nº total EP	Tasa incidencia (x 1.000)	Nº total EP	Tasa incidencia (x 1.000)
2007	1729	3,27	705	1,83	2434	2,66
2008	1849	3,43	753	1,71	2602	2,66
2009	1962	3,89	644	1,46	2606	2,84
2010	1914	3,88	658	1,44	2572	2,82
2011	2113	4,34	719	1,59	2832	3,13
2012	1910	4,11	667	1,45	2577	2,92
2013	1955	4,44	676	1,52	2631	3,10
2014	1656	3,53	669	1,39	2325	2,48
2015	1745	3,52	736	1,44	2481	2,50
2016	1694	3,27	879	1,65	2573	2,47
2017	1787	3,28	972	1,70	2759	2,50
2018	1950	3,27	1055	1,90	3005	2,60

Tabla EP-4. Partes de EP según estado del parte y causa del cierre del proceso y sexo. CAE, 2018 y 2017

Estado del proceso	Año 2018	Año 2017
Abierto	179	8
Cerrado	2.826	2.751
Total	3.005	2.759

Causa de cierre del proceso	Año 2018			Año 2017*		
	Hombres	Mujeres	Total	Hombres	Mujeres	Total
Alta por curación	744	397	1.141	737	472	1.209
Alta propuesta IP	12	2	14	18	6	24
Alta por cambio trabajo			0			0
Lesiones permanentes no invalidantes	54	2	56	70	2	72
Fallecimiento			0	1		1
Otras causas y sin baja	1.046	569	1.615	955	490	1.445
Continúan abiertos	94	85	179	6	2	8
Total	1.950	1.055	3.005	1.787	972	2.759

* Datos a fecha del análisis de este año

Tabla EP-5. Procesos* de EE.PP cerrados en el año, según cursen con o sin baja

Baja laboral	Año 2018	Año 2017
Sin baja	1.635	1.492
Con baja	1.191	1.259
Total	2.826	2.751

* Proceso EP = conjunto partes EP cerrados pertenecientes a un trabajador y debidos a la misma enfermedad

Tabla EP-6. Duración del periodo de baja en los procesos cerrados de EP según sexo y episodio CAE, 2018 y 2017

Año	Mediana (P50) de días en I.T.			
		Hombres	Mujeres	Todos
2017	Episodio inicial	35	42	38
	Primera recaída	38	45	41
	Dos o más recaídas	22	37	25
	Todos	33	42	37
2018	Episodio inicial	30	47	37
	Primera recaída	34	46	39
	Dos o más recaídas	17	35	24
	Todos	30	45	36

* Duración de baja año 2017 vs. 2018 (Test Wilcoxon rank-sum, $z=1,351$ $p=0,1765$)

* Duración de baja año 2018 Hombres vs Mujeres (Test Wilcoxon rank-sum, $z=-4,922$ $p=0,0000$)

Tabla EP-7. Número de bajas y duración según patología y sexo. Años 2018 y 2017

2017	Hombres			Mujeres			Total		
	Nº bajas	Rango días	Mediana	Nº bajas	Rango días	Mediana	Nº bajas	Rango días	Mediana
Infeciosas	1	[3-3]	3	18	[1-213]	3	19	[1-213]	3
Tumores	4	[222-306]	246	0			4	[222-306]	246
STC	124	[1-485]	58	181	[1-602]	58	305	[1-602]	58
Respiratorias	26	[3-364]	23	34	[1-250]	30	60	[1-364]	26
Piel	35	[1-82]	18	14	[1-67]	19	49	[1-82]	18
Musculotendinosas	573	[1-730]	29	238	[1-630]	37	811	[1-730]	31
Otras	2	[7-364]	185	8	[4-216]	48	10	[4-364]	48

2018	Hombres			Mujeres			Total		
	Nº bajas	Rango días	Mediana	Nº bajas	Rango días	Mediana	Nº bajas	Rango días	Mediana
Infeciosas	11	[1-247]	33	19	[1-246]	9	30	[1-247]	11
Tumores	2	[147-364]	255	0			2	[147-364]	255
STC	138	[1-364]	58	166	[1-439]	60	304	[1-439]	58
Respiratorias	23	[4-364]	50	28	[2-87]	23	51	[2-364]	29
Piel	52	[1-167]	15	18	[3-364]	16	70	[1-364]	16
Musculotendinosas	544	[1-558]	27	177	[1-711]	41	721	[1-711]	29
Otras	9	[2-76]	20	3	[7-51]	17	12	[2-76]	20

Tabla EP-8 . Número e Índices de Incidencia de EE.PP en la CAE por Sector y Sexo. Años 2018 y 2017

SECTOR / SEXO	Año 2018				Año 2017			
	EP nuevas		Recaídas	Total	EP nuevas		Recaídas	Total
	Nº	I. incidencia (%)	Nº	Nº	Nº	I. Incidencia (%)	Nº	Nº
HOMBRES								
Primario	18	2,61	10	28	18	2,93	2	20
Industria	882	6,87	462	1.344	896	7,15	371	1.267
Construcción	141	4,62	46	187	123	4,31	41	164
Servicios	283	1,18	108	391	239	1,05	97	336
Total	1.324	3,27	626	1.950	1.276	3,28	511	1.787
MUJERES								
Primario	1	0,54	0	1	8	4,28	2	10
Industria	180	5,64	102	282	126	4,16	99	225
Construcción	1	0,21	0	1	1	0,22	1	2
Servicios	558	1,59	213	771	505	1,49	230	735
Total	740	1,90	315	1.055	640	1,70	332	972
AMBOS SEXOS								
Primario	19	2,17	10	29	26	3,25	4	30
Industria	1.062	6,62	564	1.626	1.022	6,57	470	1.492
Construcción	142	4,03	46	188	124	3,75	42	166
Servicios	841	1,42	321	1162	744	1,31	327	1.071
Total	2.064	2,60	941	3.005	1.916	2,50	843	2.759

Tabla EP-9 . Número e Índices de Incidencia de EE.PP por Territorio y Sexo. CAE, 2018 y 2017

TH / SEXO	Año 2018				Año 2017			
	EP nuevas		Recaídas	Total	EP nuevas		Recaídas	Total
	Nº	I. incidencia [‰]	Nº	Nº	Nº	I. Incidencia [‰]	Nº	Nº
HOMBRES								
Álava/Araba	174	2,34	67	241	158	2,23	44	202
Gipuzkoa	485	3,74	253	738	415	3,38	220	635
Bizkaia	665	3,31	306	971	703	3,60	247	950
CAE	1.324	3,27	626	1.950	1.276	3,28	511	1.787
MUJERES								
Álava/Araba	128	2,00	46	174	109	1,78	58	167
Gipuzkoa	219	1,71	112	331	221	1,81	136	357
Bizkaia	393	1,98	157	550	310	1,61	138	448
CAE	740	1,90	315	1.055	640	1,70	332	972
AMBOS SEXOS								
Álava/Araba	302	2,18	113	415	267	2,02	102	369
Gipuzkoa	704	2,73	365	1.069	636	2,59	356	992
Bizkaia	1058	2,65	463	1.521	1013	2,61	385	1.398
CAE	2.064	2,60	941	3.005	1.916	2,50	843	2.759

Tabla EP-10. Nº e Índ. de Incidencia de EE.PP en la CAE por Territorio y Sector. Años 2018 y 2017

TH x SECTOR	Año 2018				Año 2017			
	EP nuevas		Recaídas	Total	EP nuevas		Recaídas	Total
	Nº	I. incidencia [‰]	Nº	Nº	Nº	I. Incidencia [‰]	Nº	Nº
Alava								
primario	6	2,50	4	10	3	1,35		3
industria	131	3,48	59	190	130	3,60	52	182
construcción	10	2,18	3	13	14	3,40	3	17
servicios	155	1,65	47	202	120	1,34	47	167
Total	302	2,18	113	415	267	2,02	102	369
Gipuzkoa								
primario	2	0,78	1	3	10	4,65	2	12
industria	378	6,71	225	603	335	6,21	194	529
construcción	53	5,23	16	69	34	3,66	12	46
servicios	271	1,43	123	394	257	1,43	148	405
Total	704	2,73	365	1.069	636	2,59	356	992
Bizkaia								
primario	11	2,90	5	16	13	3,59	2	15
industria	553	8,33	280	833	557	8,49	224	781
construcción	79	3,85	27	106	76	3,76	27	103
servicios	415	1,35	151	566	367	1,23	132	499
Total	1.058	2,65	463	1.521	1.013	2,61	385	1.398
CAE								
primario	19	2,17	10	29	26	3,25	4	30
industria	1.062	6,62	564	1.626	1.022	6,57	470	1.492
construcción	142	4,03	46	188	124	3,75	42	166
servicios	841	1,42	321	1.162	744	1,31	327	1.071
Total	2.064	2,60	941	3.005	1.916	2,50	843	2.759

Tabla EP-11. EE.PP según Sexo. CAE, 2018 y 2017

	Año 2018				Año 2017			
	EP nuevas		Recaídas	Total	EP nuevas		Recaídas	Total
	Nº	I. incidencia (‰)	Nº	Nº	Nº	I. Incidencia (‰)	Nº	Nº
Hombre	1324	3,27	626	1.950	1276	3,28	511	1.787
Mujer	740	1,90	315	1.055	640	1,70	332	972
Total	2.064	2,60	941	3.005	1.916	2,50	843	2.759

Tabla EP-12. EE.PP según Edad. CAE, 2018 y 2017

GRUPO EDAD	Año 2018				Año 2017			
	EP nuevas		Recaídas	Total	EP nuevas		Recaídas	Total
	Nº	I. incidencia (‰)	Nº	Nº	Nº	I. Incidencia (‰)	Nº	Nº
16-29 años	118	1,18	18	136	95	1,03	20	115
30-49 años	1147	2,63	535	1.682	1068	2,47	539	1.607
>= 50 años	799	3,09	388	1.187	753	3,12	284	1.037
Total	2.064	2,60	941	3.005	1.916	2,50	843	2.759

Tabla EP-13. EE.PP según Edad y Sexo. CAE, 2018 y 2017

GENERO X EDAD	Año 2018				Año 2017			
	EP nuevas		Recaídas	Total	EP nuevas		Recaídas	Total
	Nº	I. incidencia (‰)	Nº	Nº	Nº	I. Incidencia (‰)	Nº	Nº
HOMBRES								
16-29 años	56	1,06	11	67	53	1,13	14	67
30-49 años	727	3,27	372	1.099	684	3,11	331	1.015
>= 50 años	541	4,17	243	784	539	4,42	166	705
MUJERES								
16-29 años	62	1,30	7	69	42	0,94	6	48
30-49 años	420	1,97	163	583	384	1,81	208	592
>= 50 años	258	2,00	145	403	214	1,79	118	332

Tabla EP-14. Incidencia de EE.PP según Actividad Económica (CNAE 2009) y Sexo. CAE, 2018 y 2017

Clasificación Nacional de Actividades Económicas CNAE 2009		Año 2018						Año 2017					
		EP nuevas						EP nuevas					
		Nº			I. incidencia (‰)			Nº			I. incidencia (‰)		
		HOM	MUJ	AM-BOS	HOM	MUJ	AM-BOS	HOM	MUJ	AM-BOS	HOM	MUJ	AM-BOS
01	Agricultura, ganadería, caza y servicios relacionados con las mismas	7	1	8	3,05	0,73	2,18	4	7	11	1,71	4,76	2,89
02	Silvicultura y explotación forestal	6	0	6	13,14	0,00	11,71	5	1	6	12,08	18,87	12,85
03	Pesca y acuicultura	5	0	5	2,57	0,00	2,39	9	0	9	6,28	0,00	5,74
06	Extracción de crudo de petróleo y gas natural	0	0	0	0,00	0,00	0,00			0			
07	Extracción de minerales metálicos	0	0	0	0,00	0,00	0,00	0	0	0	0,00	0,00	0,00
08	Otras industrias extractivas	2	0	2	4,79	0,00	4,21	4	0	4	9,55	0,00	8,44
09	Actividades de apoyo a las industrias extractivas	0	0	0	0,00	0,00	0,00	0	0	0	0,00	0,00	0,00
10	Industria de la alimentación	20	33	53	3,90	7,38	5,52	26	24	50	5,20	5,72	5,44
11	Fabricación de bebidas	2	0	2	1,24	0,00	0,86	3	1	4	1,98	1,62	1,87
13	Industria textil	2	1	3	9,89	5,56	7,85	0	0	0	0,00	0,00	0,00
14	Confección de prendas de vestir	1	2	3	6,56	4,42	4,96	0	3	3	0,00	6,76	5,09
15	Industria del cuero y del calzado	0	0	0	0,00	0,00	0,00	0	0	0	0,00	0,00	0,00
16	Industria de la madera y del corcho	15	2	17	7,09	6,43	7,01	17	0	17	8,38	0,00	7,36
17	Industria del papel	18	4	22	6,85	6,87	6,86	15	1	16	5,55	1,66	4,84
18	Artes gráficas y reproducción de soportes grabados	2	6	8	1,18	7,70	3,23	5	1	6	2,98	1,25	2,42
19	Coquerías y refino de petróleo	0	0	0	0,00	0,00	0,00	0	0	0	0,00	0,00	0,00
20	Industria química	14	2	16	4,10	1,78	3,52	14	4	18	4,28	3,80	4,16
21	Fabricación de productos farmacéuticos	0	2	2	0,00	3,85	2,14	1	0	1	2,30	0,00	1,06
22	Fabricación de productos de caucho y plásticos	36	13	49	3,95	6,09	4,36	41	2	43	4,64	0,98	3,95
23	Fabricación de otros productos minerales no metálicos	25	0	25	8,15	0,00	6,86	23	1	24	7,55	1,83	6,68
24	Metalurgia; fabricación de productos de hierro, acero y ferroaleaciones	161	10	171	10,46	4,50	9,71	176	13	189	11,55	6,33	10,93
25	Fabricación de productos metálicos, excepto maquinaria y equipo	284	53	337	8,94	8,77	8,91	308	40	348	9,83	6,82	9,36
26	Fabricación de productos informáticos, electrónicos y ópticos	3	1	4	1,64	1,38	1,57	4	5	9	2,25	7,73	3,72
27	Fabricación de material y equipo eléctrico	29	5	34	6,10	3,40	5,46	30	7	37	6,16	4,47	5,75
28	Fabricación de maquina y equipo n.c.o.p.	91	4	95	6,75	1,62	5,96	84	0	84	6,46	0,00	5,49
29	Fabricación de vehículos de motor, remolques y semirremolques	87	27	114	7,79	12,14	8,51	64	12	76	6,11	6,12	6,11

... / ...

Tabla EP-14. Incidencia de EE.PP según Actividad Económica (CNAE 2009) y Sexo. CAE, 2018 y 2017

30	Fabricación de otro material de transporte	30	3	33	4,47	2,21	4,09	29	5	34	4,58	3,99	4,48
31	Fabricación de muebles	10	2	12	6,48	5,00	6,17	3	1	4	1,99	2,54	2,10
32	Otras industrias manufactureras	9	2	11	9,96	3,30	7,29	7	1	8	8,44	1,81	5,80
33	Reparación e instalación de maquinaria y equipo	26	2	28	6,90	2,24	6,00	26	2	28	6,71	2,31	5,90
35	Suministro de energía eléctrica, gas, vapor y aire acondicionado	0	0	0	0,00	0,00	0,00	0	0	0	0,00	0,00	0,00
36	Captación, depuración y distribución de agua	4	0	4	3,59	0,00	2,74	3	0	3	2,76	0,00	2,11
37	Recogida y tratamiento de aguas residuales	0	0	0	0,00	0,00	0,00	0	0	0	0,00	0,00	0,00
38	Recogida, tratamiento y eliminación de residuos; valorización	11	6	17	3,00	12,10	4,08	13	3	16	3,81	6,65	4,14
39	Actividades de descontaminación y otros servicios de gestión de residuos	0	0	0	0,00	0,00	0,00	0	0	0	0,00	0,00	0,00
41	Construcción de edificios	37	0	37	4,50	0,00	3,73	30	0	30	4,08	0,00	3,37
42	Ingeniería civil	5	0	5	2,61	0,00	2,31	7	0	7	3,84	0,00	3,40
43	Actividades de construcción especializada	99	1	100	4,85	0,37	4,32	86	1	87	4,43	0,37	3,94
45	Venta y reparación de vehículos de motor y motocicletas	33	0	33	3,84	0,00	3,19	28	1	29	3,38	0,60	2,91
46	Comercio al por mayor e intermediarios del comercio, excepto de vehículos de motor y motocicletas	37	9	46	1,62	0,85	1,38	25	13	38	1,13	1,30	1,19
47	Comercio al por menor, excepto de vehículos de motor y motocicletas	30	84	114	1,86	2,12	2,04	20	94	114	1,30	2,43	2,11
49	Transporte terrestre y por tubería	11	1	12	0,67	0,30	0,61	13	2	15	0,84	0,67	0,81
50	Transporte marítimo y por vías navegables interiores	1	0	1	1,48	0,00	1,36	0	0	0	0,00	0,00	0,00
51	Transporte aéreo	0	0	0	0,00	0,00	0,00	0	0	0	0,00	0,00	0,00
52	Almacenamiento y actividades anexas al transporte	9	3	12	1,30	1,07	1,23	8	2	10	1,21	0,75	1,08
53	Actividades postales y de correos	2	1	3	1,16	0,69	0,94	1	0	1	0,66	0,00	0,36
55	Servicios de alojamiento	2	3	5	0,99	0,94	0,96	4	5	9	2,44	2,08	2,23
56	Servicios de comidas y bebidas	15	57	72	0,86	2,06	1,60	22	64	86	1,39	2,34	1,99
58	Edición	0	0	0	0,00	0,00	0,00	0	1	1	0,00	1,07	0,46
59	Actividades cinematográficas, de vídeo y de programas de televisión, grabación de sonido y edición musical	0	0	0	0,00	0,00	0,00	1	0	1	1,20	0,00	0,64
60	Actividades de programación y emisión de radio y televisión	0	1	1	0,00	2,42	1,13	0	0	0	0,00	0,00	0,00
61	Telecomunicaciones	0	0	0	0,00	0,00	0,00	2	0	2	1,34	0,00	0,91
62	Actividades relacionadas con la informática	0	0	0	0,00	0,00	0,00	1	0	1	0,15	0,00	0,09
63	Servicios de información	0	1	1	0,00	2,24	1,04	0	0	0	0,00	0,00	0,00
64	Servicios financieros, excepto seguros y fondos de pensiones	0	0	0	0,00	0,00	0,00	0	0	0	0,00	0,00	0,00
65	Seguros, reaseguros y fondos de pensiones, excepto Seguridad Social obligatoria	0	0	0	0,00	0,00	0,00	0	0	0	0,00	0,00	0,00

Tabla EP-14. Incidencia de EE.PP según Actividad Económica (CNAE 2009) y Sexo. CAE, 2018 y 2017

66	Actividades auxiliares a los servicios financieros y a los seguros	0	0	0	0,00	0,00	0,00	0	0	0	0,00	0,00	0,00
68	Actividades inmobiliarias	0	0	0	0,00	0,00	0,00	0	1	1	0,00	0,66	0,41
69	Actividades jurídicas y de contabilidad	1	0	1	0,31	0,00	0,10	0	1	1	0,00	0,15	0,10
70	Actividades de las sedes centrales; actividades de consultoría de gestión empresarial	0	1	1	0,00	0,40	0,23	0	0	0	0,00	0,00	0,00
71	Servicios técnicos de arquitectura e ingeniería; ensayos y análisis técnicos	3	4	7	0,35	0,92	0,54	4	5	9	0,48	1,20	0,72
72	Investigación y desarrollo	3	0	3	0,70	0,00	0,39	7	0	7	1,70	0,00	0,96
73	Publicidad y estudios de mercado	0	0	0	0,00	0,00	0,00	0	0	0	0,00	0,00	0,00
74	Otras actividades profesionales, científicas y técnicas	2	0	2	1,48	0,00	0,67	2	0	2	1,79	0,00	0,78
75	Actividades veterinarias	0	1	1	0,00	2,48	1,93	0	0	0	0,00	0,00	0,00
77	Actividades de alquiler	5	0	5	2,75	0,00	1,90	1	0	1	0,59	0,00	0,40
78	Actividades relacionadas con el empleo	43	13	56	6,99	4,37	6,13	23	6	29	3,91	2,26	3,40
79	Actividades de agencias de viajes, operadores turísticos, servicios de reservas y actividades relacionadas con los mismos	0	2	2	0,00	1,73	1,37	0	0	0	0,00	0,00	0,00
80	Actividades de seguridad e investigación	0	0	0	0,00	0,00	0,00	1	0	1	0,19	0,00	0,16
81	Servicios a edificios y actividades de limpieza	26	96	122	2,47	4,37	3,75	28	91	119	2,83	4,28	3,82
82	Actividades administrativas de oficina y otras actividades auxiliares a las empresas	6	10	16	1,59	2,14	1,89	6	6	12	1,90	1,36	1,59
84	Administración Pública y defensa; Seguridad Social Obligatoria	20	22	42	0,81	0,97	0,89	16	19	35	0,64	0,87	0,75
85	Educación	3	114	117	0,16	2,57	1,84	5	110	115	0,27	2,51	1,84
86	Actividades sanitarias	2	17	19	0,17	0,40	0,35	4	14	18	0,37	0,35	0,36
87	Asistencia en establecimientos residenciales	3	58	61	1,19	4,19	3,73	1	13	14	0,46	1,02	0,94
88	Actividades de servicios sociales sin alojamiento	12	27	39	2,33	2,07	2,15	9	33	42	1,96	2,70	2,50
90	Actividades de creación, artísticas y espectáculos	1	0	1	1,29	0,00	0,72	1	0	1	1,46	0,00	0,79
91	Actividades de bibliotecas, archivos, museos y otras actividades culturales	0	0	0	0,00	0,00	0,00	0	0	0	0,00	0,00	0,00
92	Actividades de juegos de azar y apuestas	0	0	0	0,00	0,00	0,00	0	0	0	0,00	0,00	0,00
93	Actividades deportivas, recreativas y de entretenimiento	3	1	4	0,58	0,26	0,44	2	2	4	0,40	0,49	0,44
94	Actividades asociativas	5	1	6	1,50	0,19	0,69	1	2	3	0,27	0,36	0,33
95	Reparación de ordenadores, efectos personales y artículos de uso doméstico	1	0	1	1,08	0,00	0,79	2	0	2	1,99	0,00	1,47
96	Otros servicios personales	4	28	32	2,36	4,34	3,93	1	20	21	0,62	3,16	2,64
97	Actividades de los hogares como empleadores de personal doméstico	0	3	3	0,00	0,08	0,08	0	0	0	0,00	0,00	0,00
99	Actividades de organizaciones y organismos extraterritoriales	0	0	0	0,00	0,00	0,00	0	0	0	0,00	0,00	0,00

Tabla EP-15. Distribución de EE.PP nuevas según Ocupación y Sexo. CAE, 2018 y 2017

GRUPO DE OCUPACIONES	AÑO 2018			AÑO 2017		
	Hombres	Mujeres	Ambos	Hombres	Mujeres	Ambos
Directores y gerentes (empresas y administración)	2	1	3	1		1
Técnicos y profesionales científicos e intelectuales	18	128	146	19	123	142
Técnicos y profesionales de apoyo	54	12	66	58	10	68
Empleados de tipo administrativo	13	20	33	8	9	17
Trabajadores servicios restauración, personales, protección, vendedores	61	178	239	57	164	221
Trabajadores cualificados del sector primario	15	3	18	10	6	16
Artesanos y trabajadores cualificados de industria y construcción	657	112	769	608	78	686
Operadores de instalaciones, maquinaria y montadores	287	71	358	291	46	337
Ocupaciones elementales (peones)	217	214	431	224	204	428
Sin dato		1	1			0
Total	1.324	740	2.064	1.276	640	1.916

Tabla EP-16 Frecuencia (nº y %) de EEPP según Grupo de Agente. CAE,2017 y 2018

	Año 2018						Año 2017	
	EP nuevas		Recaídas		Total		Total	
	Nº	%	Nº	%	Nº	%	Nº	%
Metales	15	0,73%	2	0,21%	17	0,57%	15	0,54%
Halógenos	1	0,05%			1	0,03%	1	0,04%
Ácidos	6	0,29%			6	0,20%	1	0,04%
Alcoholes y fenoles	5	0,24%	1	0,11%	6	0,20%	10	0,36%
Aldehídos	2	0,10%			2	0,07%	1	0,04%
Hidrocarburos alifáticos	4	0,19%			4	0,13%	3	0,11%
Aminas	3	0,15%	2	0,21%	5	0,17%	1	0,04%
Amoniaco	1	0,05%			1	0,03%		
Hidrocarburos aromáticos	5	0,24%	1	0,11%	6	0,20%	1	0,04%
Cetonas y epóxidos	16	0,78%	2	0,21%	18	0,60%	13	0,47%
Ésteres	1	0,05%			1	0,03%	2	0,07%
Éteres y Glicoles	1	0,05%	1	0,11%	2	0,07%	1	0,04%
Isocianatos								
Nitroderivados								
Organoclorados y organofosforados	1	0,05%			1	0,03%		
Óxidos								
Sulfuros								
Hipoacusia por ruido	278	13,47%	6	0,64%	284	9,45%	369	13,37%
Vibraciones	14	0,68%	4	0,43%	18	0,60%	14	0,51%
Bursitis por presión	17	0,82%	6	0,64%	23	0,77%	25	0,91%
Posturas y movimientos repetitivos: enfermedades vainas tendinosas	946	45,83%	581	61,74%	1527	50,82%	1365	49,47%
Posturas y movimientos repetitivos: arrancamientos por falta de apófisis	1	0,05%			1	0,03%		
Posturas y mvts. repetitivos: parálisis nervios debidos a la presión	430	20,83%	257	27,31%	687	22,86%	608	22,04%
Posturas y mvts. repetitivos: lesiones menisco	9	0,44%	4	0,43%	13	0,43%	20	0,72%
Compresión atmosférica								
Radiación ionizante								
Radiación ultravioleta								
Energía radiante			1	0,11%	1	0,03%		
Esfuerzo sostenido de la voz	121	5,86%	34	3,61%	155	5,16%	147	5,33%

Tabla EP-16 Frecuencia (nº y %) de EEPP según Grupo de Agente. CAE,2017 y 2018

Agentes biológicos en personal sanitario y asistencial	46	2,23%	1	0,11%	47	1,56%	25	0,91%
Zoonosis y parasitosis	23	1,11%	2	0,21%	25	0,83%	5	0,18%
Sílice (Silicosis)	8	0,39%	1	0,11%	9	0,30%	12	0,43%
4B-polvo carbon							1	0,04%
Asbesto (Asbestosis)	6	0,29%	1	0,11%	7	0,23%	9	0,33%
Otras neumoconiosis	2	0,10%		0,00%	2	0,07%	3	0,11%
Inhalación sustancias alto y bajo peso molecular	25	1,21%	10	1,06%	35	1,16%	34	1,23%
Contacto con sustancias de alto y bajo peso molecular. Lesiones dermatológicas	73	3,54%	24	2,55%	97	3,23%	69	2,50%
Cancerígenos						0,00%		0,00%
Asbesto	1	0,05%			1	0,03%	3	0,11%
Cromo VI	1	0,05%			1	0,03%	1	0,04%
Niquel	1	0,05%			1	0,03%		
HAP								
Madera	1	0,05%			1	0,03%		
Cloruro vinilo								
Radiación ionizante								
TOTAL	2064	100,00%	941	100,00%	3005	100,00%	2759	100,00%

	Año 2018						Año 2017	
	EP nuevas		Recaídas		Total		Total	
	Nº	%	Nº	%	Nº	%	Nº	%
Enfermedades por agentes químicos	61	3,0%	9	1,0%	70	2,3%	49	1,8%
Enfermedades por agentes físicos	1816	88,0%	893	94,9%	2709	90,1%	2548	92,4%
Enfermedades por agentes biológicos	69	3,3%	3	0,3%	72	2,4%	30	1,1%
Enfermedades por inhalación de sustancias	41	2,0%	12	1,3%	53	1,8%	59	2,1%
Enfermedades por agentes agresores de la piel	73	3,5%	24	2,6%	97	3,2%	69	2,5%
Enfermedades por agentes cancerígenos	4	0,2%		0,0%	4	0,1%	4	0,1%
TOTAL	2064	100,0%	941	100,0%	3005	100,0%	2759	100,0%

Tabla EP-17. Número de EE.PP según Grupo de Enfermedad, Sexo y Edad. CAE, 2018

GENERO	Grupo Enfermedad	EP nuevas				Recaídas				Total				
		16-29	30-49	>=50	Total	16-29	30-49	>=50	Total	16-29	30-49	>=50	Total	
HOMBRE	Metales	3	3	7	13				2	2	3	5	7	15
	Halógenos				0				0	0	0	0	0	0
	Ácidos	1	3	1	5				0	1	3	1	5	
	Alcoholes y fenoles		2	2	4		1		1	0	3	2	5	
	Aldehídos		1		1				0	0	1	0	1	
	Hidrocarburos alifáticos		4		4				0	0	4	0	4	
	Aminas			1	1				0	0	0	1	1	
	Amoniaco				0				0	0	0	0	0	
	Hidrocarburos aromáticos		3		3		1		1	0	4	0	4	
	Cetonas y epóxidos	3	10	2	15		1		1	3	11	2	16	
	Esteres				0				0	0	0	0	0	
	Glicoles	1			1	1			1	2	0	0	2	
	Isocianatos				0				0	0	0	0	0	
	Nitroderivados				0				0	0	0	0	0	
	Organoclorados / Organofosforados				0				0	0	0	0	0	
	Óxidos				0				0	0	0	0	0	
	Sulfuros				0				0	0	0	0	0	
	Hipoacusia por ruido		72	197	269		3	3	6	0	75	200	275	
	Vibraciones	1	4	3	8		1	1	2	1	5	4	10	
	Bursitis por presión	1	13	3	17		4	2	6	1	17	5	23	
	Posturas y movimientos repetitivos: enfermedades vainas tendinosas	25	445	227	697	5	273	172	450	30	718	399	1147	
	Posturas y movimientos repetitivos: arrancamientos por fatiga de apófisis			1	1				0	0	0	1	1	
	Posturas y mvts. repetitivos: parálisis nervios debidos a la presión	9	112	55	176	4	69	41	114	13	181	96	290	
	Posturas y mvts. repetitivos: lesiones menisco		7	2	9		2	2	4	0	9	4	13	
	Radiación ionizante				0				0	0	0	0	0	
	Radiación ultravioleta				0				0	0	0	0	0	
	Energía radiante				0			1	1	0	0	1	1	

... / ...

Tabla EP-17. Número de EE.PP según Grupo de Enfermedad, Sexo y Edad. CAE, 2018

HOMBRE	Esfuerzo sostenido de la voz		1		1		1		1	0	2	0	2
	Agentes biológicos en personal sanitario y asistencial		1	1	2				0	0	1	1	2
	Zoonosis o parasitosis		8	5	13		2		2	0	10	5	15
	Sílice (Silicosis)		4	4	8		1		1	0	5	4	9
	Polvo carbón				0				0	0	0	0	0
	Asbesto (Asbestosis)			6	6			1	1	0	0	7	7
	Otras neumoconiosis		2		2				0	0	2	0	2
	Inhalación sustancias alto y bajo peso molecular	3	10	8	21		4	6	10	3	14	14	31
	Contacto con sustancias de alto y bajo peso molecular. Lesiones dermatológicas	9	22	12	43	1	7	14	22	10	29	26	65
	Cancerígenos				0				0	0	0	0	0
	Asbesto			1	1				0	0	0	1	1
	Cromo VI			1	1				0	0	0	1	1
	Niquel			1	1				0	0	0	1	1
	Madera			1	1				0	0	0	1	1
	Total	56	727	541	1324	11	372	243	626	67	1099	784	1950

GENERO	Grupo Enfermedad	EP nuevas				Recaídas				Total			
		16-29	30-49	>=50	Total	16-29	30-49	>=50	Total	16-29	30-49	>=50	Total
MUJER	Metales		2		2				0	0	2	0	2
	Halógenos			1	1				0	0	0	1	1
	Ácidos		1		1				0	0	1	0	1
	Alcoholes y fenoles			1	1				0	0	0	1	1
	Aldehídos		1		1				0	0	1	0	1
	Hidrocarburos alifáticos				0				0	0	0	0	0
	Aminas	2			2	2			2	4	0	0	4
	Amoniaco		1		1				0	0	1	0	1
	Hidrocarburos aromáticos		2		2				0	0	2	0	2
	Cetonas y epóxidos		1		1		1		1	0	2	0	2
	Esteres		1		1				0	0	1	0	1
	Éteres y Glicoles				0				0	0	0	0	0

... / ...

Tabla EP-17. Número de EE.PP según Grupo de Enfermedad, Sexo y Edad. CAE, 2018

MUJER	Isocianatos				0				0	0	0	0	0
	Nitroderivados				0				0	0	0	0	0
	Organoclorados / organofosforados		1		1				0	0	1	0	1
	Óxidos				0				0	0	0	0	0
	Sulfuros				0				0	0	0	0	0
	Hipoacusia por ruido			9	9				0	0	0	9	9
	Vibraciones		3	3	6		1	1	2	0	4	4	8
	Bursitis por presión				0				0	0	0	0	0
	Posturas y movimientos repetitivos: enfermedades vainas tendinosas	9	135	105	249	3	56	72	131	12	191	177	380
	Posturas y movimientos repetitivos: arrancamientos por fatiga de apófisis				0				0	0	0	0	0
	Posturas y mvts. repetitivos: parálisis nervios debidos a la presión	9	144	101	254	1	80	62	143	10	224	163	397
	Posturas y mvts. repetitivos: lesiones menisco				0				0	0	0	0	0
	Compresión atmosférica				0				0	0	0	0	0
	Radiación ionizante				0				0	0	0	0	0
	Radiación ultravioleta				0				0	0	0	0	0
	Esfuerzo sostenido de la voz	29	76	15	120	1	22	10	33	30	98	25	153
	Agentes biológicos en personal sanitario y asistencial	5	30	9	44		1		1	5	31	9	45
	Zoonosis y parasitosis	1	6	3	10				0	1	6	3	10
	Sílice (Silicosis)				0				0	0	0	0	0
	Asbesto (Asbestosis)				0				0	0	0	0	0
	Otras neumoconiosis				0				0	0	0	0	0
	Inhalación sustancias alto y bajo peso molecular	1	2	1	4				0	1	2	1	4
	Contacto con sustancias de alto y bajo peso molecular. Lesiones dermatológicas	6	14	10	30		2		2	6	16	10	32
	Cancerígenos				0				0	0	0	0	0
	Total	62	420	258	740	7	163	145	315	69	583	334	1055

Tabla EP-18. Número de EE.PP según Grupo de Enfermedad, Territorio y Sector. CAE, 2018

ARABA															
CLASE ENFERMEDAD	EP nueva					Recaídas					Total				
	Primario	Industria	Constr	Servicios	Total	Primario	Industria	Constr	Servicios	Total	Primario	Industria	Constr	Servicios	Total
Metales		2	1		3					0	0	2	1	0	3
Halógenos					0					0	0	0	0	0	0
Ácidos					0					0	0	0	0	0	0
Alcoholes y fenoles				1	1					0	0	0	0	1	1
Aldehídos					0					0	0	0	0	0	0
Hidrocarburos alifáticos		1		1	2					0	0	1	0	1	2
Aminas					0					0	0	0	0	0	0
Amoniaco					0					0	0	0	0	0	0
Hidrocarburos aromáticos					0					0	0	0	0	0	0
Cetonas y epóxidos		3		2	5				1	1	0	3	0	3	6
Esteres					0					0	0	0	0	0	0
Glicoles					0					0	0	0	0	0	0
Isocianatos					0					0	0	0	0	0	0
Nitroderivados					0					0	0	0	0	0	0
Organoclorados / Organofosforados					0					0	0	0	0	0	0
Óxidos					0					0	0	0	0	0	0
Sulfuros					0					0	0	0	0	0	0
Hipoacusia por ruido		24	1	8	33		1			1	0	25	1	8	34
Vibraciones				2	2					0	0	0	0	2	2
Bursitis por presión					0					0	0	0	0	0	0
Posturas y movimientos repetitivos: enfermedades vainas tendinosas	3	52	3	52	110	2	33	2	19	56	5	85	5	71	166
Posturas y movimientos repetitivos: arrancamientos por falta de apófisis		1			1					0	0	1	0	0	1
Posturas y mvts. repetitivos: parálisis nervios debidos a la presión	3	32	4	39	78	2	17		20	39	5	49	4	59	117
Posturas y mvts. repetitivos: lesiones menisco					0					0	0	0	0	0	0
Radiación ionizante					0					0	0	0	0	0	0
Radiación ultravioleta					0					0	0	0	0	0	0
Energía radiante					0					0	0	0	0	0	0

Tabla EP-18. Número de EE.PP según Grupo de Enfermedad, Territorio y Sector. CAE, 2018

Esfuerzo sostenido de la voz				33	33					6	6	0	0	0	39	39
Agentes biológicos en personal sanitario y asistencial				10	10					0	0	0	0	0	10	10
Zoonosis o parasitosis		1			1					0	0	1	0	0	0	1
Sílice (Silicosis)		2			2		1			1	0	3	0	0	0	3
Asbesto (Asbestosis)				1	1					0	0	0	0	0	1	1
Otras neumoconiosis					0					0	0	0	0	0	0	0
Inhalación sustancias alto y bajo peso molecular		6	1		7		4	1		5	0	10	2	0	0	12
Contacto con sustancias de alto y bajo peso molecular. Lesiones dermatológicas		6		7	13		3		1	4	0	9	0	0	8	17
Cancerígenos					0					0	0	0	0	0	0	0
Asbesto					0					0	0	0	0	0	0	0
HAP					0					0	0	0	0	0	0	0
TOTAL	6	130	10	156	302	4	59	3	47	113	10	189	13	203	415	

GIPUZKOA															
CLASE ENFERMEDAD	EP nueva					Recaídas					Total				
	Primario	Industria	Constr	Servicios	Total	Primario	Industria	Constr	Servicios	Total	Primario	Industria	Constr	Servicios	Total
Metales		4	1	3	8		2			2	0	6	1	3	10
Halógenos				1	1					0	0	0	0	1	1
Ácidos		3		1	4					0	0	3	0	1	4
Alcoholes y fenoles				1	1				1	1	0	0	0	2	2
Aldehídos		1			1					0	0	1	0	0	1
Hidrocarburos alifáticos		1		1	2					0	0	1	0	1	2
Aminas		1		1	2				2	2	0	1	0	3	4
Amoniaco					0					0	0	0	0	0	0
Hidrocarburos aromáticos		1		2	3					0	0	1	0	2	3
Cetonas y epóxidos		3		2	5					0	0	3	0	2	5
Esteres				1	1					0	0	0	0	1	1
Glicoles		1			1		1			1	0	2	0	0	2
Isocianatos					0					0	0	0	0	0	0
Nitroderivados					0					0	0	0	0	0	0

Tabla EP-18. Número de EE.PP según Grupo de Enfermedad, Territorio y Sector. CAE, 2018

Organoclorados / Organofosforados		1			1					0	0	1	0	0	1
Óxidos					0					0	0	0	0	0	0
Sulfuros					0					0	0	0	0	0	0
Hipoacusia por ruido		83	11	16	110		1			1	0	84	11	16	111
Vibraciones				1	1		1			1	0	1	0	1	2
Bursitis por presión		2			2			1		1	0	2	1	0	3
Posturas y movimientos repetitivos: enfermedades vainas tendinosas		208	33	112	353		177	14	64	255	0	385	47	176	608
Posturas y movimientos repetitivos: arrancamientos por falta de apófisis					0					0	0	0	0	0	0
Posturas y mvts. repetitivos: parálisis nervios debidos a la presión	1	49	4	76	130	1	37	1	44	83	2	86	5	120	213
Posturas y mvts. repetitivos: lesiones menisco		2	1		3		1			1	0	3	1	0	4
Radiación ionizante					0					0	0	0	0	0	0
Radiación ultravioleta					0					0	0	0	0	0	0
Energía radiante					0					0	0	0	0	0	0
Esfuerzo sostenido de la voz				35	35				9	9	0	0	0	44	44
Agentes biológicos en personal sanitario y asistencial					2		2			0	0	0	0	2	2
Zoonosis o parasitosis		1		2	3		1		1	2	0	2	0	3	5
Sílice (Silicosis)		1	1		2					0	0	1	1	0	2
Asbesto (Asbestosis)				1	1					0	0	0	0	1	1
Otras neumoconiosis		2			2					0	0	2	0	0	2
Inhalación sustancias alto y bajo peso molecular		3		3	6		1		1	2	0	4	0	4	8
Contacto con sustancias de alto y bajo peso molecular. Lesiones dermatológicas	1	10	1	10	22		3		1	4	1	13	1	11	26
Cancerígenos					0					0	0	0	0	0	0
Asbesto		1			1					0	0	1	0	0	1
Madera			1		1					0	0	0	1	0	1
Cromo VI					0					0	0	0	0	0	0
Cloruro vinilo					0					0	0	0	0	0	0
TOTAL	2	378	53	271	704	1	225	16	123	365	3	603	69	394	1069

Tabla EP-18. Número de EE.PP según Grupo de Enfermedad, Territorio y Sector. CAE, 2018

BIZKAIA															
CLASE ENFERMEDAD	EP nueva					Recaídas					Total				
	Primario	Industria	Constr	Servicios	Total	Primario	Industria	Constr	Servicios	Total	Primario	Industria	Constr	Servicios	Total
Metales			2	2	4					0	0	0	2	2	4
Halógenos					0					0	0	0	0	0	0
Ácidos				2	2					0	0	0	0	2	2
Alcoholes y fenoles		2	1		3					0	0	2	1	0	3
Aldehídos		1			1					0	0	1	0	0	1
Hidrocarburos alifáticos					0					0	0	0	0	0	0
Aminas				1	1					0	0	0	0	1	1
Amoniaco				1	1					0	0	0	0	1	1
Hidrocarburos aromáticos		2			2		1			1	0	3	0	0	3
Cetonas y epóxidos		4	1	1	6			1		1	0	4	2	1	7
Esteres					0					0	0	0	0	0	0
Glicoles					0					0	0	0	0	0	0
Isocianatos					0					0	0	0	0	0	0
Nitroderivados					0					0	0	0	0	0	0
Organoclorados / Organofosforados					0					0	0	0	0	0	0
Óxidos					0					0	0	0	0	0	0
Sulfuros					0					0	0	0	0	0	0
Hipoacusia por ruido	1	116	7	11	135		4			4	1	120	7	11	139
Vibraciones		7		4	11		2		1	3	0	9	0	5	14
Bursitis por presión		6	8	1	15		1	4		5	0	7	12	1	20
Posturas y movimientos repetitivos: enfermedades vainas tendinosas	5	283	43	152	483	3	195	15	57	270	8	478	58	209	753
Posturas y movimientos repetitivos: arrancamientos por falta de apófisis					0					0	0	0	0	0	0
Posturas y mvts. repetitivos: parálisis nervios debidos a la presión	2	94	10	116	222	1	61	4	69	135	3	155	14	185	357
Posturas y mvts. repetitivos: lesiones menisco		1	2	3	6		1	1	1	3	0	2	3	4	9
Radiación ionizante					0					0	0	0	0	0	0
Radiación ultravioleta					0					0	0	0	0	0	0
Energía radiante					0		1			1	0	1	0	0	1

Tabla EP-18. Número de EE.PP según Grupo de Enfermedad, Territorio y Sector. CAE, 2018

Esfuerzo sostenido de la voz				53	53				19	19	0	0	0	72	72
Agentes biológicos en personal sanitario y asistencial				34	34				1	1	0	0	0	35	35
Zoonosis o parasitosis	2	6	1	10	19					0	2	6	1	10	19
Sílice (Silicosis)		4			4					0	0	4	0	0	4
Asbesto (Asbestosis)		3		1	4				1	1	0	3	0	2	5
Otras neumoconiosis					0					0	0	0	0	0	0
Inhalación sustancias alto y bajo peso molecular	1	6	2	3	12	1	1	1		3	2	7	3	3	15
Contacto con sustancias de alto y bajo peso molecular. Lesiones dermatológicas		16	2	20	38		13		3	16	0	29	2	23	54
Cancerígenos					0					0	0	0	0	0	0
Asbesto					0					0	0	0	0	0	0
Madera					0					0	0	0	0	0	0
Cromo VI		1			1					0	0	1	0	0	1
Niquel		1			1					0	0	1	0	0	1
TOTAL	11	553	79	415	1058	5	280	26	152	463	16	833	105	567	1521

Tabla EP-19. Caso nuevos (a) de EE.PP según Grupo de Enfermedad CIE-10. CAE. 2007-2018

Grupo Enfermedad CIE-10	Año											
	2007	2008	2009	2010	2011	2012	2013	2014	2015	2016	2017	2018
Infecciosas	15	4	3	8	7	26	8	75	26	8	30	66
Tumores	2	4	6	6	5	7	4	11	3	7	8	5
Enf. Sangre-Endocrino				1						1		
Enf. Sistema Nervioso (neuropatías periféricas por presión)	202	284	215	245	267	222	228	240	285	386	371	432
Enfermedades Ojo	4	1	3	2	1	4	7	3	1	2	1	2
Enfermedades Oído (hipoacusia por ruido)	259	409	810	822	956	861	939	495	506	402	357	274
Enf. Circul-Digest-Urinario	1	1		1		1	1	2	2			1
Enfermedades Respiratorias	52	79	109	144	133	126	172	149	135	153	143	155
Enfermedades Piel	207	197	129	131	122	94	92	73	103	95	87	125
Enfermedades tendones, inserciones musculares y tej. conectivo	1285	1039	807	683	788	712	664	706	754	787	889	979
Otras (síntomas y mal definidas)	43	64	41	42	31	26	15	43	32	30	30	25
Total	2070	2082	2123	2085	2310	2079	2130	1797	1847	1871	1916	2064

(a) Valores recogen la situación a 31/12/2018 de todos los partes emitidos desde 1/1/2007

**Tabla EP-20. Índice de Incidencia de EE.PP (por mil) según Grupo de Enfermedad, Territorio y Sector.
CAE, 2018 - 2017**

AÑO 2018	ALAVA					GIPUZKOA					BIZKAIA				
	Primario	Indus	Constr	Serv	Todos	Primario	Indus	Constr	Serv	Todos	Primario	Indus	Constr	Serv	Todos
Infecciosas		0,027		0,096	0,072		0,018		0,021	0,019	0,527	0,090	0,049	0,136	0,128
Tumores							0,018	0,099		0,008		0,045			0,008
Neuropatías periféricas por compresión	1,249	0,877	0,655	0,416	0,563	0,391	0,870	0,395	0,408	0,508	0,527	1,400	0,488	0,383	0,559
Enfermedades ojo				0,021	0,014										
Hipoacusia por ruido		0,531	0,218	0,075	0,202		1,474	1,086	0,085	0,427	0,264	1,747	0,341	0,039	0,341
Enfermedades respiratorias tracto superior		0,027		0,330	0,231				0,175	0,128				0,165	0,128
Neumoconiosis		0,053			0,014				0,005	0,004		0,045		0,003	0,010
Asma y otras enfermedades por inhalación sust. A y BPM		0,080	0,218		0,029		0,018		0,021	0,019		0,060	0,098	0,003	0,018
Otras enfermedades respiratorias		0,053			0,014		0,089	0,099	0,016	0,035	0,264	0,045		0,003	0,013
Enfermedades piel		0,292	0,218	0,117	0,166	0,391	0,426	0,197	0,101	0,178		0,392	0,195	0,084	0,140
Enfermedades tendones, inserciones musculares y tej. Conectivo	1,249	1,382	0,655	0,565	0,802		3,748	3,355	0,593	1,385	1,318	4,457	2,633	0,506	1,281
Enfermedades circulatorias y renales										0,003		0,015			
Otras (síntomas y no definidas)		0,159	0,218	0,032	0,072		0,053		0,011	0,019		0,030	0,049	0,023	0,025

**Tabla EP-20. Índice de Incidencia de EE.PP (por mil) según Grupo de Enfermedad, Territorio y Sector.
CAE, 2018 - 2017**

AÑO 2017	ALAVA					GIPUZKOA					BIZKAIA				
	Primario	Indus	Constr	Serv	Todos	Primario	Indus	Constr	Serv	Todos	Primario	Indus	Constr	Serv	Todos
Infecciosas	0,898			0,223	0,167	1,395	0,019		0,006	0,020				0,010	0,008
Tumores							0,074			0,016		0,030	0,051	0,003	0,010
Neuropatías periféricas por compresión	0,449	0,636	0,486	0,324	0,417	1,395	0,816	0,323	0,495	0,567	0,552	1,159	0,407	0,304	0,456
Enfermedades ojo									0,006	0,004					
Hipoacusia por ruido		0,968	0,729	0,056	0,326		1,762	0,647	0,050	0,449	1,655	2,531	0,712	0,060	0,526
Enfermedades respiratorias tracto superior				0,268	0,182				0,189	0,139		0,015		0,157	0,124
Neumoconiosis		0,055			0,015		0,093			0,020		0,061	0,203	0,003	0,023
Asma y otras enfermedades por inhalación sust. A y BPM		0,028			0,008		0,056			0,016		0,046		0,007	0,018
Otras enfermedades respiratorias		0,028			0,008	0,465	0,037	0,108		0,012		0,076		0,007	0,013
Enfermedades piel		0,138		0,056	0,076		0,352		0,078	0,135		0,412	0,051	0,054	0,113
Enfermedades tendones, inserciones musculares y tej. Conectivo		1,577	2,19	0,38	0,757	1,395	2,949	2,479	0,584	1,183	1,103	4,131	2,441	0,589	1,287
Enfermedades circulatorias y renales															
Otras (síntomas y no definidas)		0,166		0,034	0,068		0,056	0,108	0,022	0,033	0,276	0,030		0,033	0,034

**Tabla EP-21. Índice de incidencia (por mil) de EE.PP, según Grupo de Enfermedad y Sexo
CAE, años 2018 - 2017**

GRUPO DE ENFERMEDAD	Año 2018			Año 2017		
	Hombres	Mujeres	Ambos	Hombres	Mujeres	Ambos
Infecciosas	0,037	0,131	0,083	0,013	0,066	0,039
Tumores	0,012		0,006	0,021		0,010
Neuropatías periféricas por compresión	0,434	0,655	0,543	0,419	0,552	0,485
Enfermedades ojo		0,005	0,003		0,003	0,001
Hipoacusia por ruido	0,654	0,023	0,345	0,900	0,019	0,467
Enfermedades respiratorias tracto superior	0,005	0,292	0,146	0,018	0,263	0,139
Neumoconiosis	0,017		0,009	0,041		0,021
Asma y otras enfermedades por inhalación sust. A y BPM	0,032	0,008	0,020	0,021	0,003	0,012
Otras enfermedades respiratorias	0,039		0,016	0,026	0,005	0,020
Enfermedades piel	0,202	0,110	0,157	0,149	0,077	0,114
Enfermedades tendones, inserciones musculares y tej. Conectivo	1,795	0,645	1,231	1,641	0,667	1,162
Enfermedades circulatorias y renales		0,003	0,001			
Otras (síntomas y no definidas)	0,039	0,023	0,031	0,033	0,045	0,039

Tabla EP-22. Variación interanual de EEPP NUEVAS por Tipo de enfermedad y División de CNAE09
Grupos de actividad con mayor número de casos. CAE, 2018

CNAE (división)	Grupo enfermedad	Año		% Variación interanual*
		2017	2018	
25. Fabricación de productos metálicos, excepto maquinaria y equipo	Musc-Tendinosas	167	201	20%
	Neuropatías compresión	47	53	13%
	Oído	104	44	-58%
	Piel	20	32	60%
24. Metalurgia; fabricación de productos de hierro, acero y ferroaleaciones	Oído	78	72	-8%
	Musc-Tendinosas	76	72	-5%
	Neuropatías compresión	15	14	-7%
	Respiratorias	9	6	-33%
81. Actividades de limpieza	Neuropatías compresión	55	61	11%
	Musc-Tendinosas	48	42	-13%
	Piel	5	10	100%
	Infecciosas	5		
85. Educación	Respiratorias	98	105	7%
	Otros diagnósticos	9	7	-22%
47. Comercio al por menor, excepto de vehículos de motor y motocicleta	Musc-Tendinosas	79	70	-11%
	Neuropatías compresión	34	40	18%
29. Fabricación de vehículos de motor, remolques y semirremolques	Musc-Tendinosas	42	55	31%
	Oído	20	31	55%
	Neuropatías compresión	13	17	31%
43. Construcción especializada	Musc-Tendinosas	62	65	5%
	Oído	12	14	17%
	Neuropatías compresión	8	12	50%
28. Fabricación de maquinaria y equipo n.c.o.p.	Musc-Tendinosas	36	50	39%
	Oído	31	17	-45%
	Neuropatías compresión	10	18	80%

Tabla EP-22. Variación interanual de EEPP NUEVAS por Tipo de enfermedad y División de CNAE09
Grupos de actividad con mayor número de casos. CAE, 2018

56. Servicios de comidas y bebidas	Neuropatías compresión	50	36	-28%
	Musc-Tendinosas	29	28	-3%
87. Asistencia en establecimientos residenciales	Infecciosas	2	37	1750%
	Neuropatías compresión	4	11	175%
	Musc-Tendinosas	5	6	20%
78. Actividades relacionadas con el empleo	Musc-Tendinosas	16	33	106%
	Piel	6	12	100%
	Neuropatías compresión	6	9	50%
10. Industria de la alimentación	Musc-Tendinosas	32	26	-19%
	Neuropatías compresión	9	21	133%

* Sólo se muestran variaciones para ≥ 5 casos

Tabla EP-23. Actividades económicas con mayor incidencia de EE.PP en cada grupo de patologías, por sexo. CAE, año 2018

HOMBRES						
Actividades con mayor incidencia						
TIPO ENFERMEDAD	Código	CNAE y descripción Tasas más elevadas	Tasa (x 1000)	Código	CNAE y descripción nº casos más elevado	Nº casos
Infecciosas	38	Recogida, tratamiento y eliminación de residuos; valorización	1,09	38	Recogida, tratamiento y eliminación de residuos; valorización	4
	3	Pesca	1,03	88	Actividades de servicios sociales sin alojamiento	2
	36	Captación, depuración y distribución de agua	0,90	3	Pesca	2
Tumores	22	Fabricación de productos de caucho y plásticos	0,22	22	Fabricación de productos de caucho y plásticos	2
	24	Metalurgia; fabricación de productos de hierro, acero y ferroaleaciones	0,13	24	Metalurgia; fabricación de productos de hierro, acero y ferroaleaciones	2
	43	Actividades construcción	0,05	43	Actividades construcción	1
Respiratorias	8	Otras industrias extractivas	2,40	24	Metalurgia; fabricación de productos de hierro, acero y ferroaleaciones	7
	23	Fabricación de otros productos minerales no metálicos	0,98	25	Fabricación de productos metálicos, excepto maquinaria y equipo	6
	10	Industria de la alimentación	0,78	10	Industria de la alimentación	4
	24	Metalurgia; fabricación de productos de hierro, acero y ferroaleaciones	0,45	23	Fabricación de otros productos minerales no metálicos	3
Hipoacusias	24	Metalurgia; fabricación de productos de hierro, acero y ferroaleaciones	4,68	24	Metalurgia; fabricación de productos de hierro, acero y ferroaleaciones	72
	17	Industria del papel	4,57	25	Fabricación de productos metálicos, excepto maquinaria y equipo	43
	33	Reparación e instalación de maquinaria y equipo	2,65	29	Fabricación de vehículos de motor, remolques y semirremolques	29
	29	Fabricación de vehículos de motor, remolques y semirremolques	2,60	28	Fabricación de maquina y equipo n.c.o.p.	17

... / ...

Tabla EP-23. Actividades económicas con mayor incidencia de EE.PP en cada grupo de patologías, por sexo. CAE, año 2018

HOMBRES						
Actividades con mayor incidencia						
TIPO ENFERMEDAD	Código	CNAE y descripción Tasas más elevadas	Tasa (x 1000)	Código	CNAE y descripción nº casos más elevado	Nº casos
Piel	32	Otras industrias manufactureras	2,21	25	Fabricación de productos metálicos, excepto maquinaria y equipo	26
	78	Actividades relacionadas con el empleo	1,63	78	Actividades relacionadas con el empleo	10
	25	Fabricación de productos metálicos, excepto maquinaria y equipo	0,82	28	Fabricación de maquina y equipo n.c.o.p.	8
	28	Fabricación de maquina y equipo n.c.o.p.	0,59	29	Fabricación de vehículos de motor, remolques y semirremolques	5
Neuropatías presión	2	Silvicultura y forestal	4,38	25	Fabricación de productos metálicos, excepto maquinaria y equipo	37
	31	Fabricación de muebles	3,24	28	Fabricación de maquina y equipo n.c.o.p.	16
	1	Agricultura, ganadería	1,31	29	Fabricación de vehículos de motor, remolques y semirremolques	11
	28	Fabricación de maquina y equipo n.c.o.p.	1,19	43	Actividades construcción	11
	25	Fabricación de productos metálicos, excepto maquinaria y equipo	1,16	46	Comercio al por mayor e intermediarios del comercio, excepto de vehículos de motor y motocicletas	11
Musculo-tendinosas	13	Industria textil	9,89	25	Fabricación de productos metálicos, excepto maquinaria y equipo	171
	2	Silvicultura y forestal	8,76	24	Metalurgia; fabricación de productos de hierro, acero y ferroaleaciones	67
	14	Confección de prendas de vestir	6,56	43	Actividades construcción	65
	32	Otras industrias manufactureras	5,53	28	Fabricación de maquina y equipo n.c.o.p.	48

Tabla EP-23. Actividades económicas con mayor incidencia de EE.PP en cada grupo de patologías, por sexo. CAE, año 2018

MUJERES						
Actividades con mayor incidencia						
TIPO ENFERMEDAD	Código	CNAE y descripción Tasas más elevadas	Tasa (x 1000)	Código	CNAE y descripción nº casos más elevado	Nº casos
Infecciosas	38	Recogida, tratamiento y eliminación de residuos; valorización	4,03	87	Asistencia en establecimientos residenciales	36
	87	Asistencia en establecimientos residenciales	2,60	88	Actividades de servicios sociales sin alojamiento	9
	88	Actividades de servicios sociales sin alojamiento	0,69	38	Recogida, tratamiento y eliminación de residuos; valorización	2
Tumores				86	Actividades sanitarias	2
Respiratorias	75	Actividades veterinarias	2,48	85	Educación	103
	60	Actividades de programación y emisión de radio y televisión	2,42	82	Actividades administrativas de oficina y otras actividades auxiliares a las empresas	4
	85	Educación	2,32	84	Administración Pública y defensa; Seguridad Social Obligatoria	3
	33	Reparación e instalación de maquinaria y equipo	1,12	81	Servicios a edificios, limpieza	1
Hipoacusias	17	Industria del papel	1,72	29	Fabricación de vehículos de motor, remolques y semirremolques	2
	29	Fabricación de vehículos de motor, remolques y semirremolques	0,90	81	Servicios a edificios, limpieza	2
	10	Industria de la alimentación	0,22	25	Fabricación de productos metálicos, excepto maquinaria y equipo	1
	25	Fabricación de productos metálicos, excepto maquinaria y equipo	0,17	10	Industria de la alimentación	1

Tabla EP-23. Actividades económicas con mayor incidencia de EE.PP en cada grupo de patologías, por sexo. CAE, año 2018

MUJERES						
Actividades con mayor incidencia						
TIPO ENFERMEDAD	Código	CNAE y descripción Tasas más elevadas	Tasa (x 1000)	Código	CNAE y descripción nº casos más elevado	Nº casos
Piel	29	Fabricación de vehículos de motor, remolques y semirremolques	1,35	81	Servicios a edificios, limpieza	9
	25	Fabricación de productos metálicos, excepto maquinaria y equipo	0,99	25	Fabricación de productos metálicos, excepto maquinaria y equipo	6
	96	Otros servicios personales	0,93	96	Otros servicios personales	6
	78	Actividades relacionadas con el empleo	0,67	87	Asistencia en establecimientos residenciales	5
Neuropatías presión	38	Recogida, tratamiento y eliminación de residuos; valorización	6,05	81	Servicios a edificios, limpieza	57
	13	Industria textil	5,56	47	Comercio al por menor	32
	10	Industria de la alimentación	4,02	56	Hostelería	31
	22	Fabricación de productos de caucho y plásticos	3,75	10	Industria de la alimentación	18
	16	Industria de la madera y del corcho	3,22	25	Fabricación de productos metálicos, excepto maquinaria y equipo	16
Musculo-tendinosas	29	Fabricación de vehículos de motor, remolques y semirremolques	6,74	47	Comercio al por menor	50
	17	Industria del papel	5,15	25	Fabricación de productos metálicos, excepto maquinaria y equipo	30
	18	Artes gráficas y reproducción de soportes grabados	5,13	81	Servicios a edificios, limpieza	27
	31	Fabricación de muebles	5,00	56	Hostelería	18

Tabla EP-24. Tasas de Incidencia específicas de EP por territorio, sector, sexo y edad. CAE 2018

Territorio	Sector	Género	Edad	Tasa de EE.PP x 1.000
Bizkaia	Industria	Hombre	50+	11,88
Bizkaia	Industria	Mujer	50+	11,21
Gipuzkoa	Industria	Hombre	50+	10,27
Gipuzkoa	Construccion	Hombre	50+	7,10
Bizkaia	Industria	Hombre	30-49	7,34
Bizkaia	Industria	Mujer	30-49	7,26
Gipuzkoa	Industria	Hombre	30-49	6,95
Gipuzkoa	Construccion	Hombre	30-49	6,47
Gipuzkoa	Industria	Mujer	50+	6,22
Gipuzkoa	Primario	Hombre	16-29	5,31
Araba/Álava	Primario	Hombre	50+	5,05
Bizkaia	Construccion	Hombre	50+	4,99
Bizkaia	Primario	Hombre	30-49	4,79
Araba/Álava	Industria	Hombre	50+	4,72
Bizkaia	Construccion	Hombre	30-49	4,57
Araba/Álava	Industria	Mujer	50+	4,24
Gipuzkoa	Industria	Mujer	30-49	4,07
Araba/Álava	Construccion	Hombre	50+	3,83
Araba/Álava	Industria	Mujer	30-49	3,34
Bizkaia	Primario	Mujer	30-49	3,34
Araba/Álava	Industria	Hombre	30-49	3,22
Araba/Álava	Industria	Mujer	16-29	3,16
Bizkaia	Industria	Hombre	16-29	3,09
Bizkaia	Industria	Mujer	16-29	2,71
Gipuzkoa	Industria	Hombre	16-29	2,33
Araba/Álava	Primario	Hombre	30-49	2,24

Tabla EP-24. Tasas de Incidencia específicas de EP por territorio, sector, sexo y edad. CAE 2018

Araba/Álava	Construccion	Hombre	30-49	2,14
Araba/Álava	Servicios	Mujer	30-49	2,02
Bizkaia	Primario	Hombre	50+	1,89
Araba/Álava	Servicios	Mujer	50+	1,82
Gipuzkoa	Servicios	Hombre	50+	1,72
Bizkaia	Construccion	Mujer	50+	1,60
Bizkaia	Servicios	Mujer	30-49	1,59
Araba/Álava	Industria	Hombre	16-29	1,58
Bizkaia	Servicios	Mujer	50+	1,57
Araba/Álava	Servicios	Hombre	50+	1,57
Gipuzkoa	Servicios	Mujer	50+	1,57
Gipuzkoa	Servicios	Mujer	30-49	1,56
Araba/Álava	Servicios	Hombre	30-49	1,54
Bizkaia	Servicios	Mujer	16-29	1,51
Gipuzkoa	Industria	Mujer	16-29	1,49
Gipuzkoa	Servicios	Hombre	30-49	1,36
Gipuzkoa	Primario	Hombre	50+	1,28
Bizkaia	Servicios	Hombre	30-49	1,20
Araba/Álava	Servicios	Mujer	16-29	1,17
Bizkaia	Servicios	Hombre	50+	0,94
Gipuzkoa	Servicios	Mujer	16-29	0,93
Gipuzkoa	Servicios	Hombre	16-29	0,68
Bizkaia	Construccion	Hombre	16-29	0,68
Bizkaia	Servicios	Hombre	16-29	0,52
Araba/Álava	Servicios	Hombre	16-29	0,50

Tabla EP-25. Tasas de Incidencia específicas de EP con Baja, por territorio, sector, sexo y edad. CAE 2018

Territorio	Sector	Género	Edad	Tasa de EE.PP x 1.000
Araba/Álava	Industria	Mujer	50+	3,03
Bizkaia	Industria	Mujer	30-49	2,97
Bizkaia	Industria	Hombre	50+	2,68
Gipuzkoa	Industria	Hombre	30-49	2,54
Bizkaia	Industria	Mujer	50+	2,46
Gipuzkoa	Industria	Mujer	30-49	2,11
Bizkaia	Industria	Hombre	30-49	1,92
Bizkaia	Construccion	Hombre	50+	1,78
Gipuzkoa	Industria	Mujer	50+	1,73
Gipuzkoa	Industria	Hombre	50+	1,72
Bizkaia	Construccion	Hombre	30-49	1,68
Bizkaia	Construccion	Mujer	50+	1,60
Araba/Álava	Construccion	Hombre	30-49	1,29
Araba/Álava	Primario	Hombre	50+	1,26
Bizkaia	Primario	Hombre	30-49	1,20
Gipuzkoa	Industria	Hombre	16-29	1,17
Gipuzkoa	Construccion	Hombre	30-49	0,98
Araba/Álava	Industria	Hombre	50+	0,94
Araba/Álava	Industria	Hombre	30-49	0,91
Araba/Álava	Industria	Mujer	30-49	0,79
Araba/Álava	Construccion	Hombre	50+	0,77
Gipuzkoa	Construccion	Hombre	50+	0,71
Araba/Álava	Industria	Hombre	16-29	0,63
Bizkaia	Industria	Hombre	16-29	0,62
Araba/Álava	Servicios	Mujer	50+	0,61
Bizkaia	Servicios	Mujer	50+	0,55

Tabla EP-25. Tasas de Incidencia específicas de EP con Baja, por territorio, sector, sexo y edad. CAE 2018

Araba/Álava	Servicios	Hombre	30-49	0,55
Gipuzkoa	Servicios	Hombre	50+	0,54
Gipuzkoa	Servicios	Mujer	30-49	0,48
Bizkaia	Servicios	Mujer	30-49	0,48
Gipuzkoa	Servicios	Mujer	50+	0,46
Araba/Álava	Servicios	Hombre	50+	0,41
Araba/Álava	Servicios	Mujer	30-49	0,37
Gipuzkoa	Servicios	Hombre	30-49	0,37
Bizkaia	Servicios	Hombre	30-49	0,30
Bizkaia	Servicios	Mujer	16-29	0,28
Gipuzkoa	Servicios	Hombre	16-29	0,25
Bizkaia	Servicios	Hombre	50+	0,24
Gipuzkoa	Servicios	Mujer	16-29	0,20
Bizkaia	Servicios	Hombre	16-29	0,17
Araba/Álava	Servicios	Hombre	16-29	0,17
Araba/Álava	Servicios	Mujer	16-29	0,13





GRÁFICOS

**GRÁFICOS DE ENFERMEDADES
PROFESIONALES**

**AÑO
2018**

Fig 1. Evolución del total de enfermedades profesionales (EPP) por año. CAE, 2000-2018

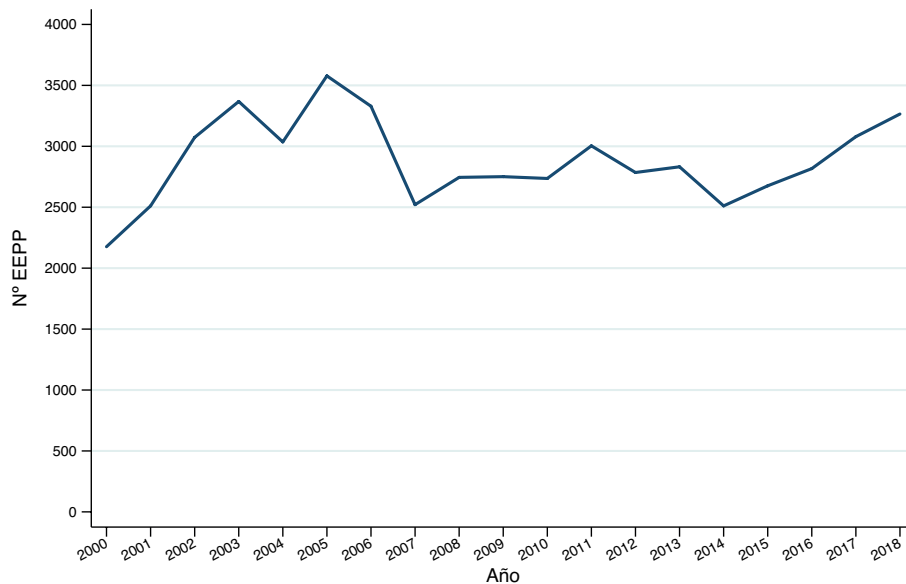


Fig 2. Evolución del Nº de nuevos casos y de la Tasa de Incidencia de EP CAE, periodo 2007-2018

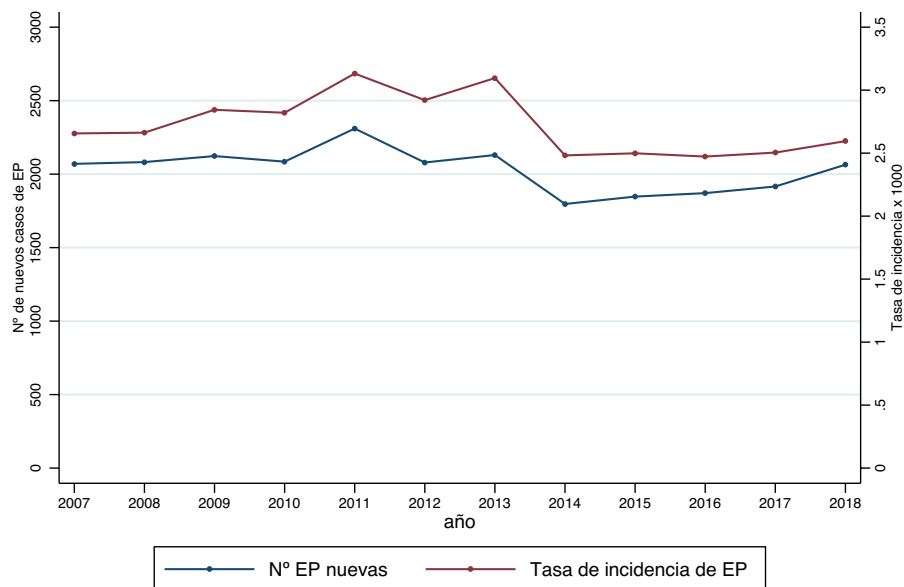


Fig 3. Índice de Incidencia de EE.PP según cursen con baja o sin baja laboral. CAE, periodo 2007–2018

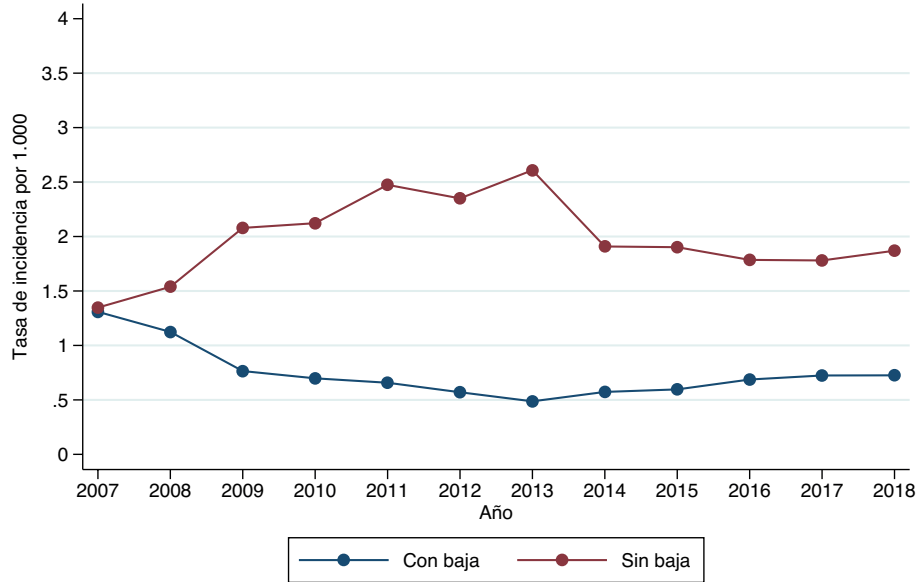


Fig 4. EE.PP según baja y episodio. CAE, 2007–2018

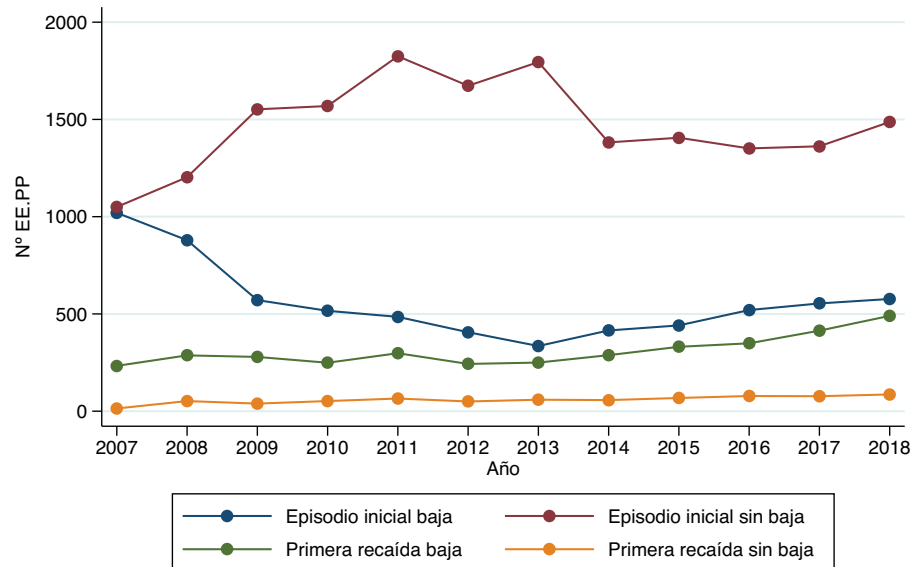


Fig 5. EE.PP por año baja y episodio. CAE, periodo 2007–2018

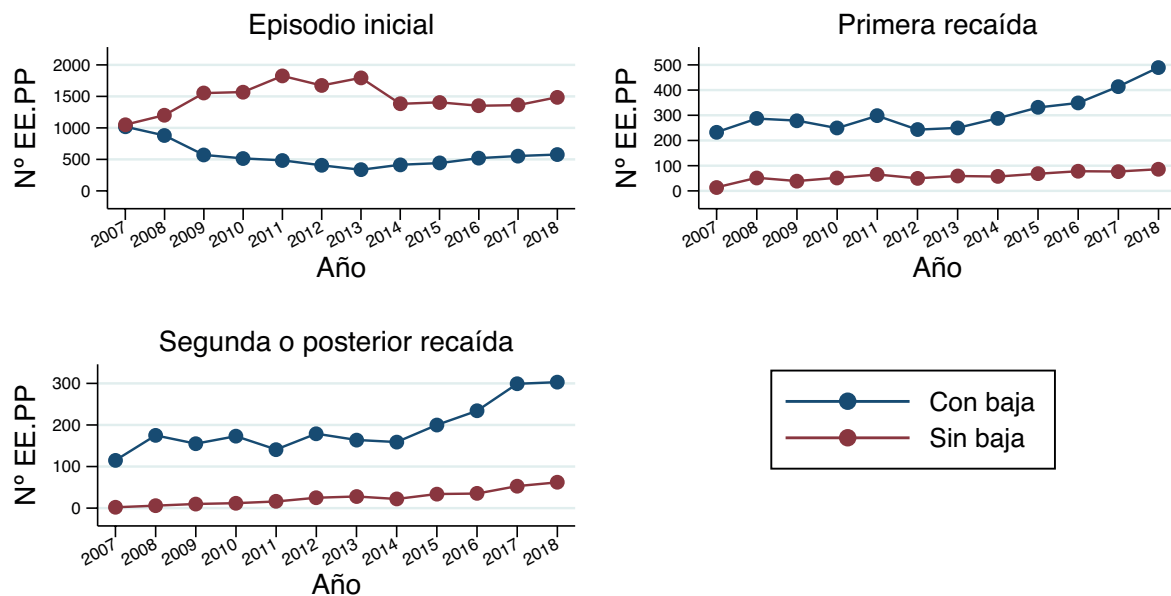


Fig 6. Índice de Incidencia EEPP según año y sector de actividad. CAE, periodo 2007–2018

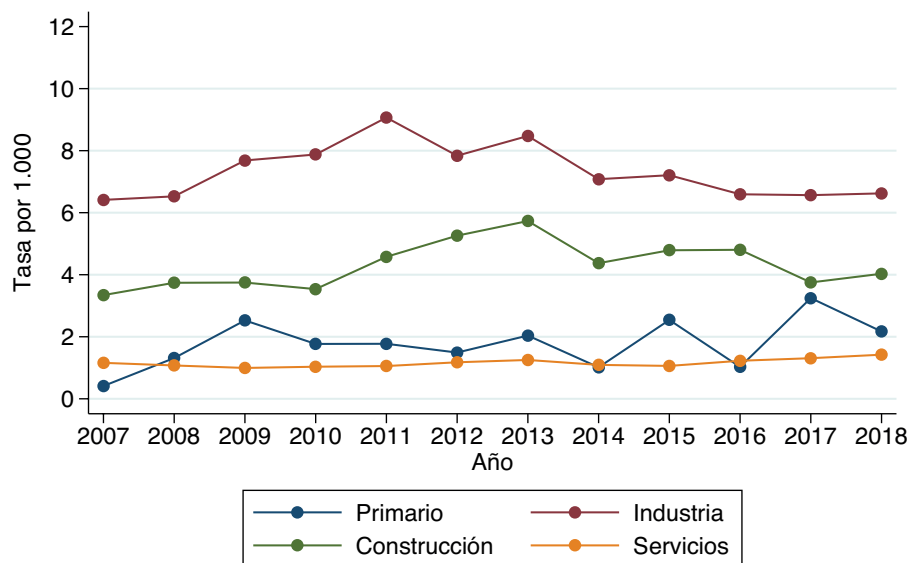


Fig 7. Índice de Incidencia de EEPP por año y territorio. CAE, periodo 2007-2018

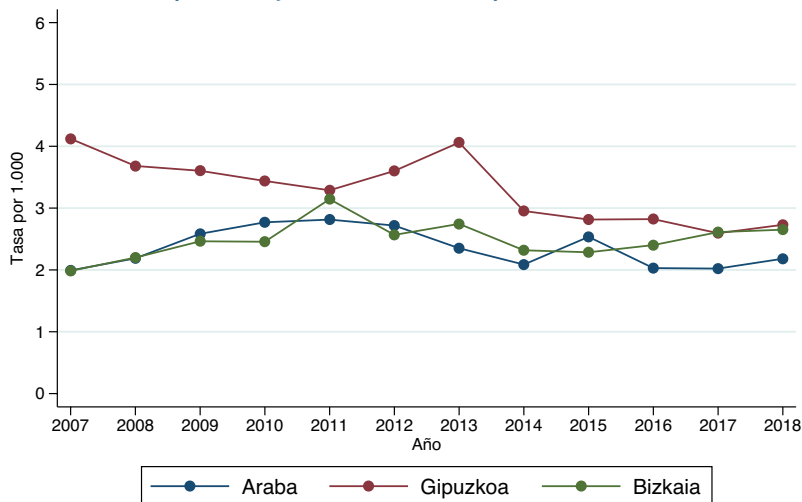


Fig 8. Índice de Incidencia EEPP según territorio y sector. CAE, 2007-2018

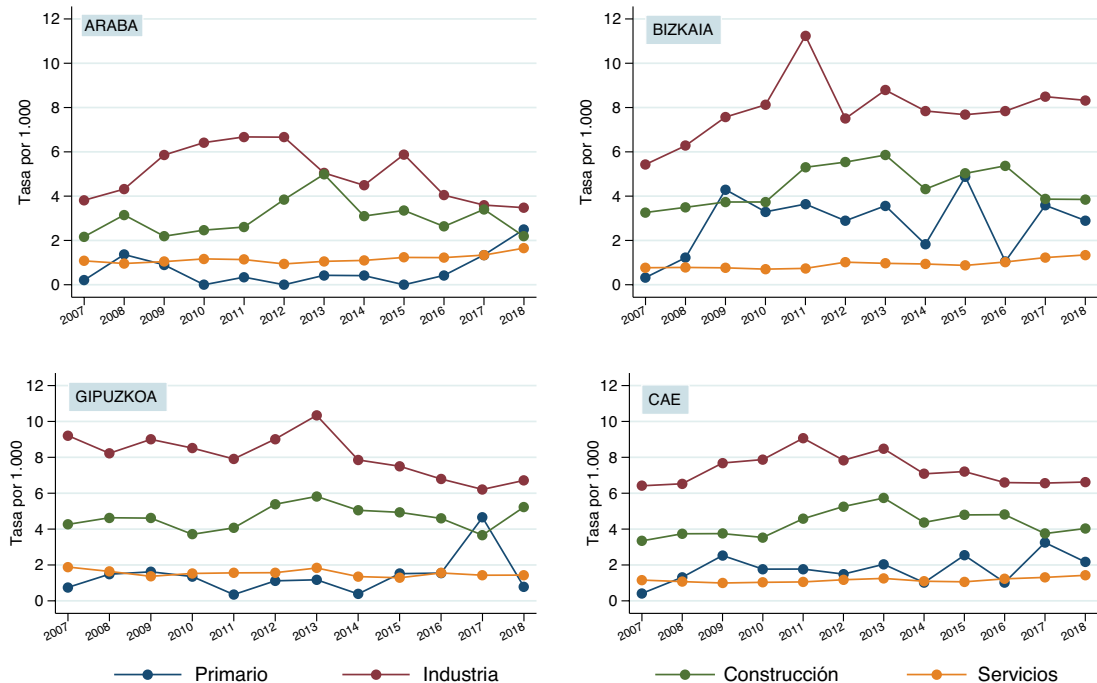


Fig 9. Número de casos y Tasa de Incidencia de EEPP según sexo. CAE, periodo 2007-2018

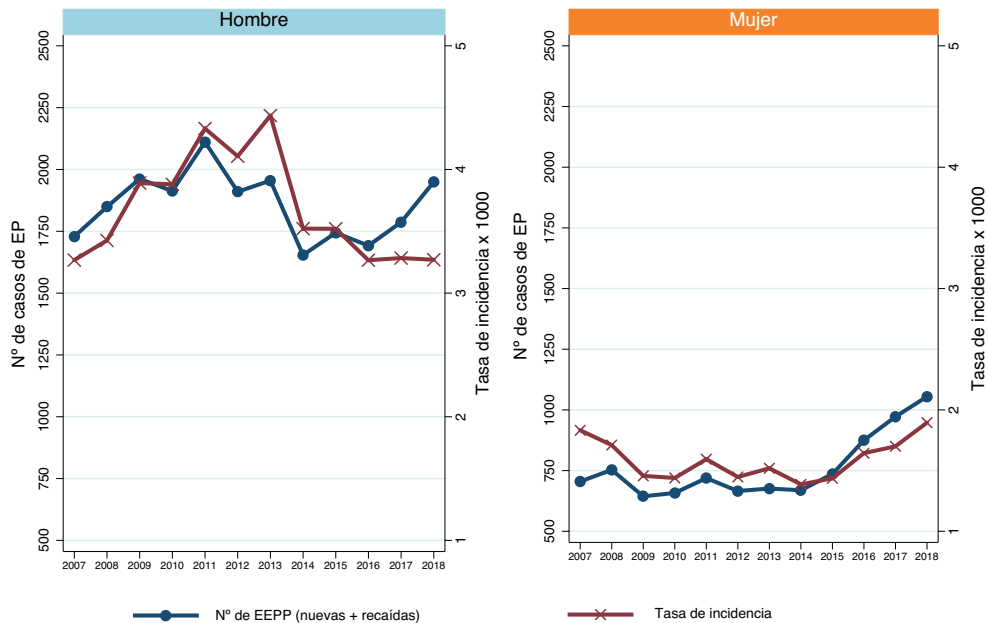


Fig 10. Tasa de Incidencia de EEPP por edad. CAE, periodo 2007-2018

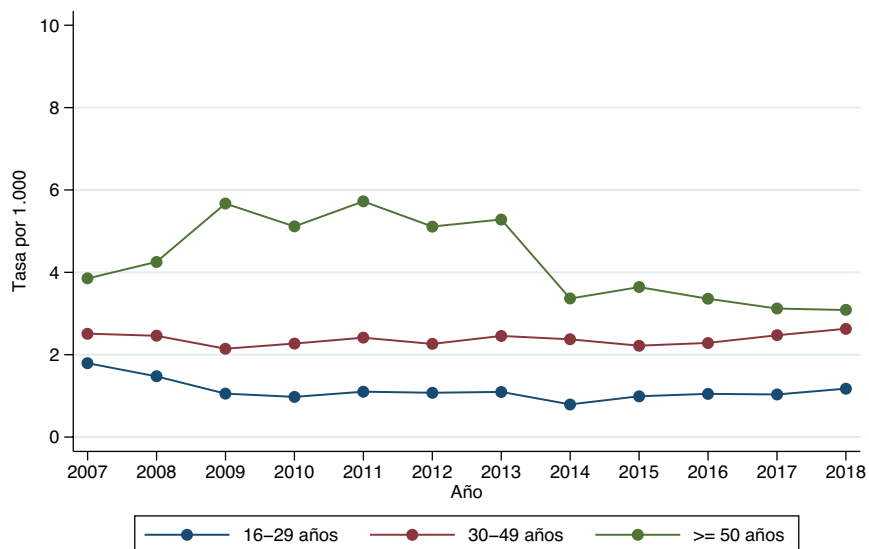


Fig 11. Tasa de Incidencia de EP por edad y sexo. CAE, periodo 2007-2018

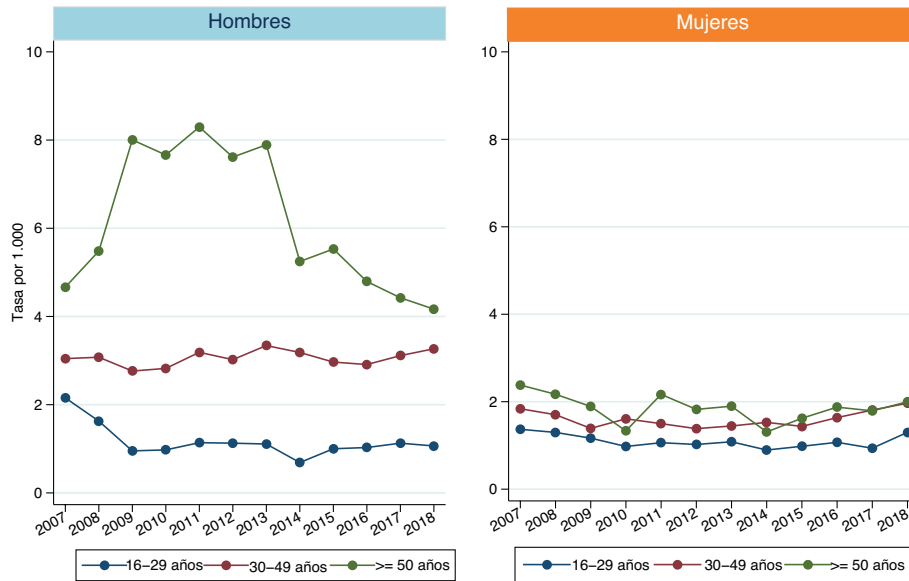


Fig 12. Tasa de Incidencia de EP por sector y sexo. CAE periodo 2009-2018

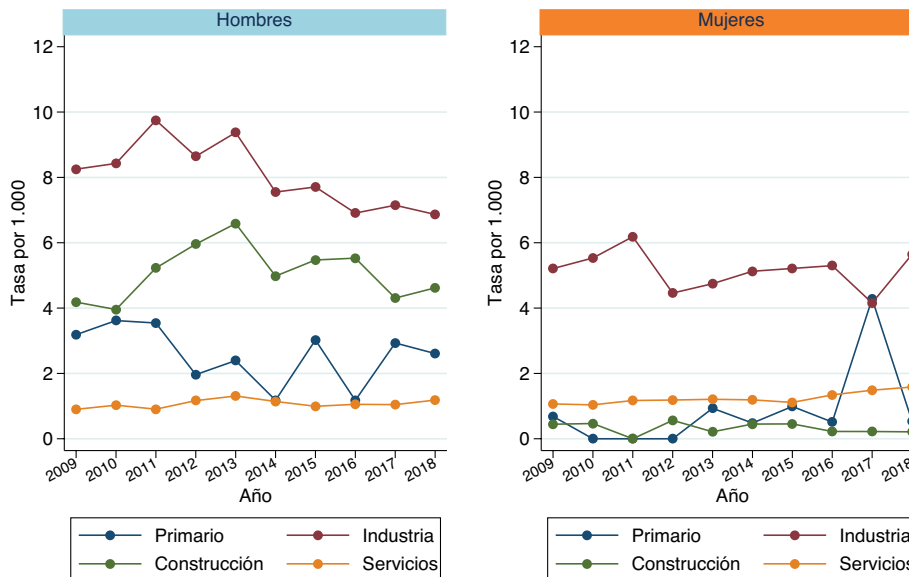


Fig 13. EE.PP nuevas según Grupos de Enfermedad. CAE, 2007-2018

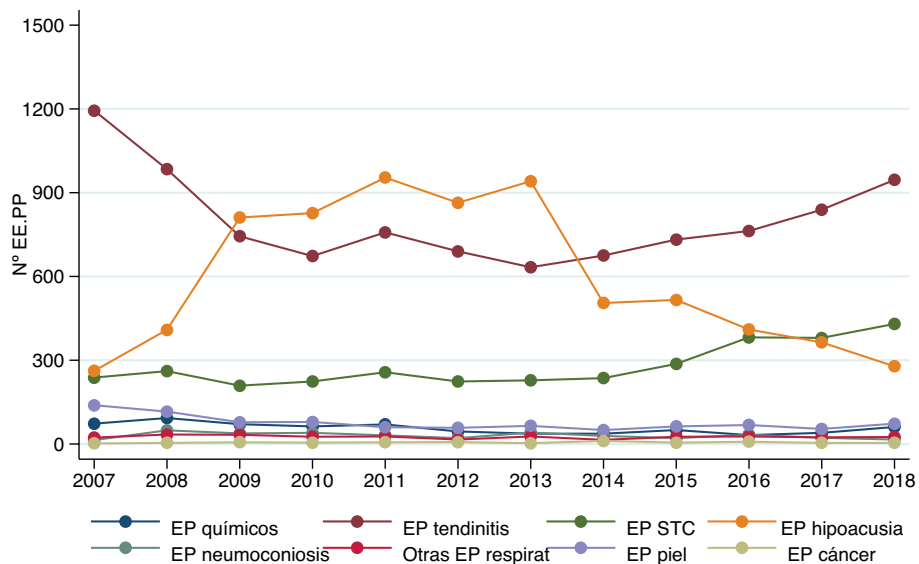


Fig 14. EE.PP nuevas por grupo de enfermedad y sexo. CAE 2007-2018

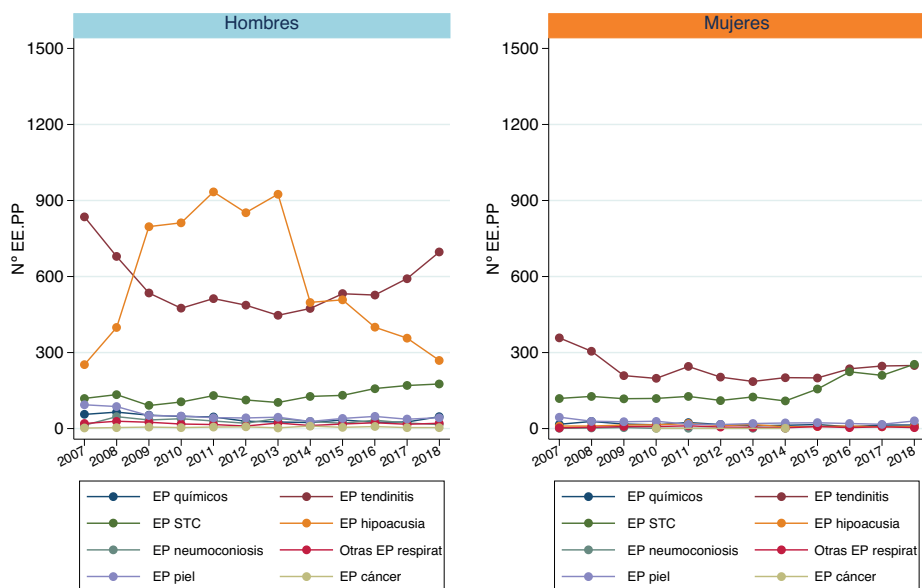


Fig 15. Nuevas EEPP por grupo de enfermedad y sexo. CAE 2007-2018.

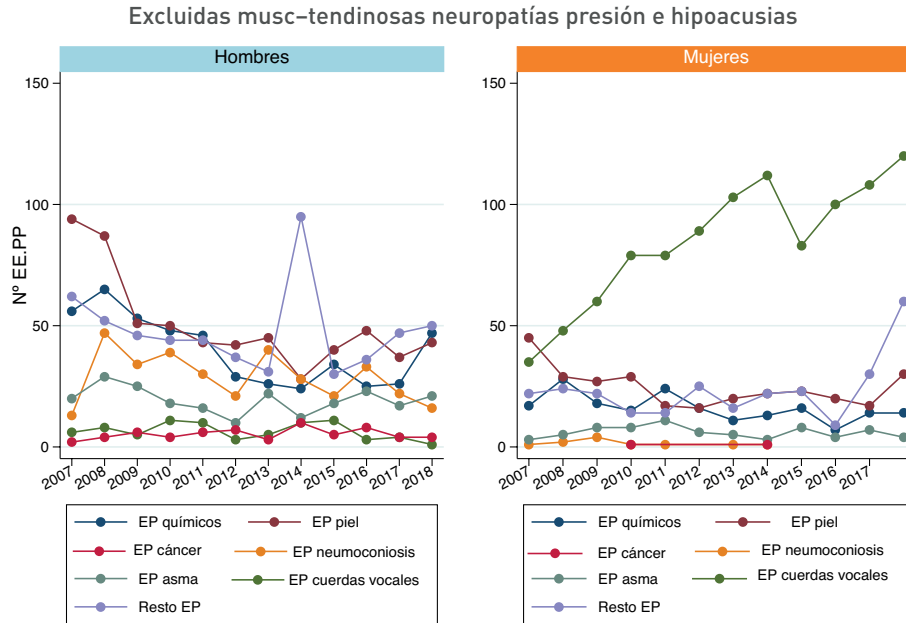


Fig 16. EEPP nuevas por Grandes grupos de enfermedad CIE-10. CAE, 2000-2018.

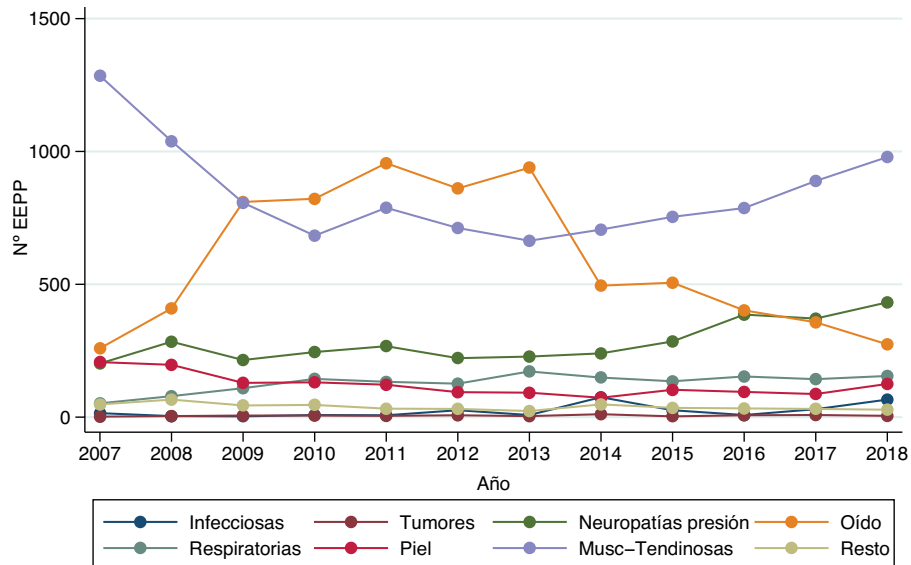


Fig 17. Nuevos casos de EP por grandes grupos de enfermedad y sexo. CAE periodo 2007-2018

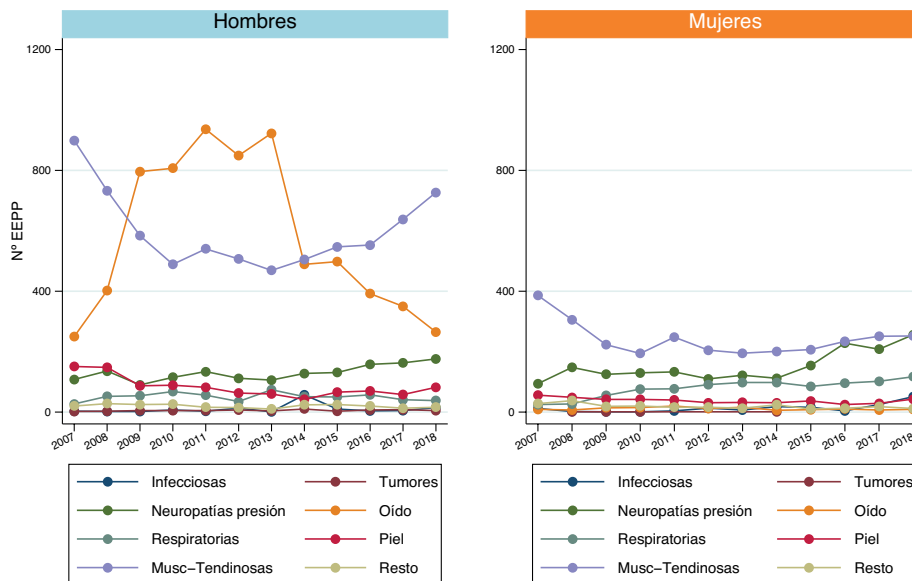


Fig 18. Tasa de Incidencia de EP por grandes grupos de enfermedad y sexo. CAE periodo 2007-2018

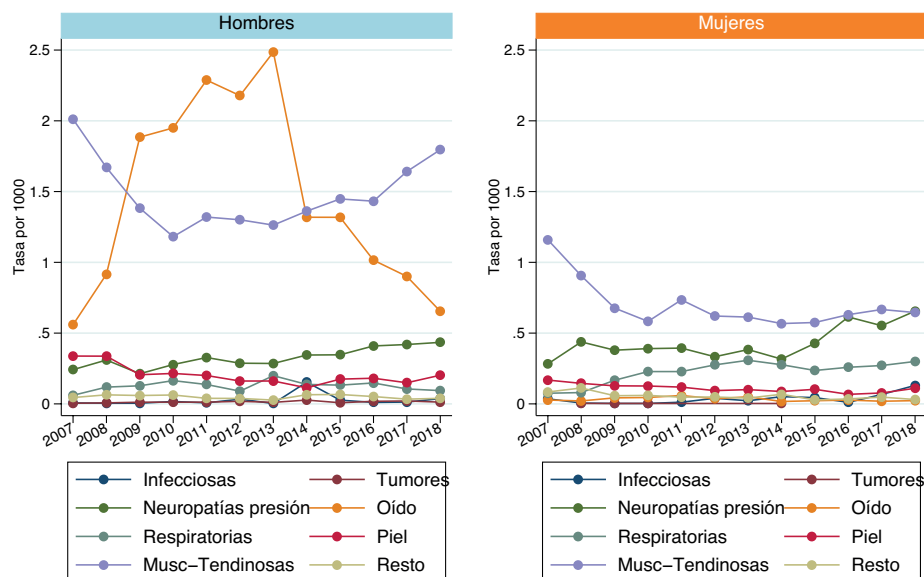


Fig 19. Recaídas de EP por grandes grupos de enfermedad (CIE-10) y sexo. CAE periodo 2007-2018

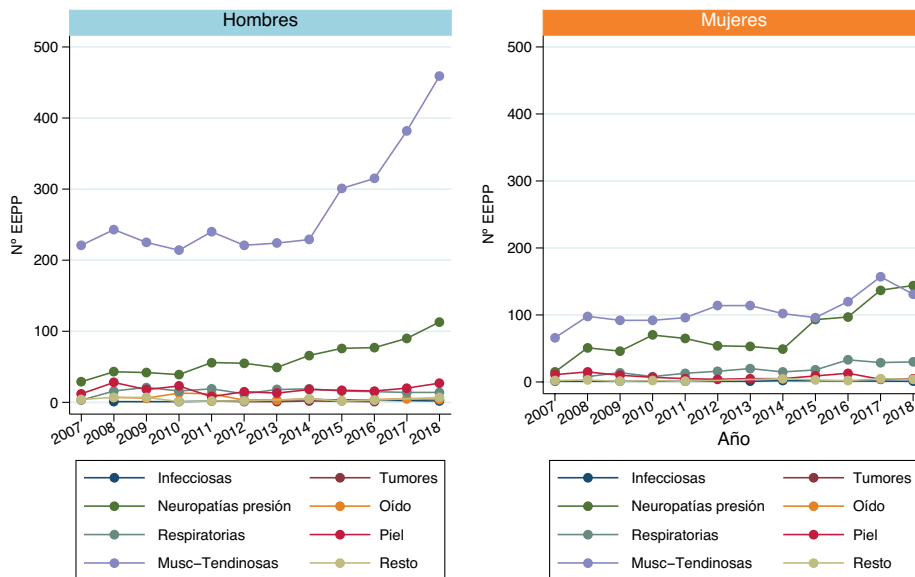
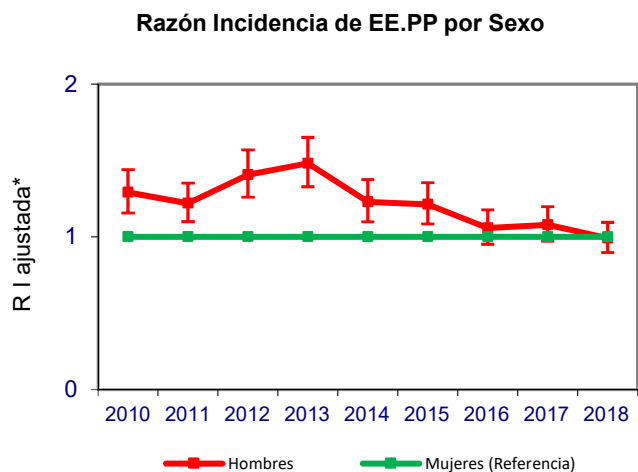
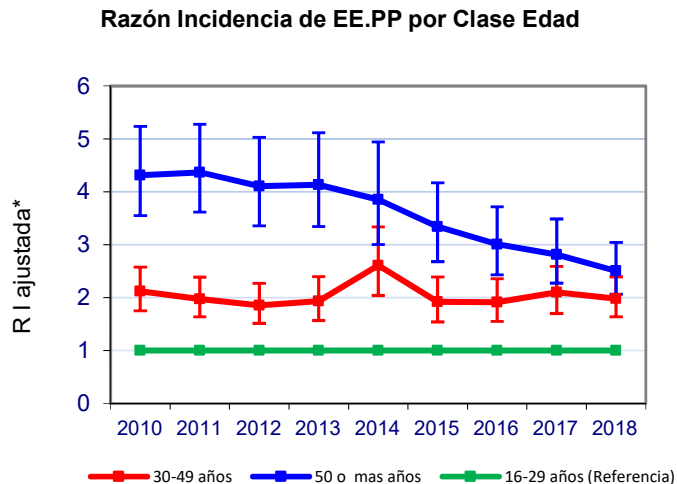


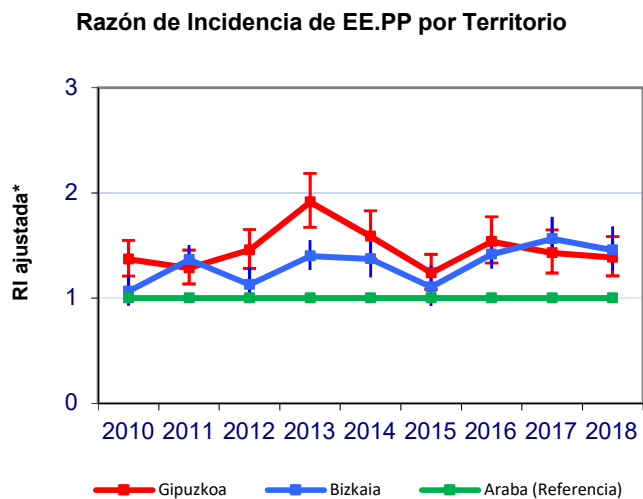
Fig 20. Razones de Incidencia Ajustadas de EE.PP. CAE. Evolución 2010 - 2018



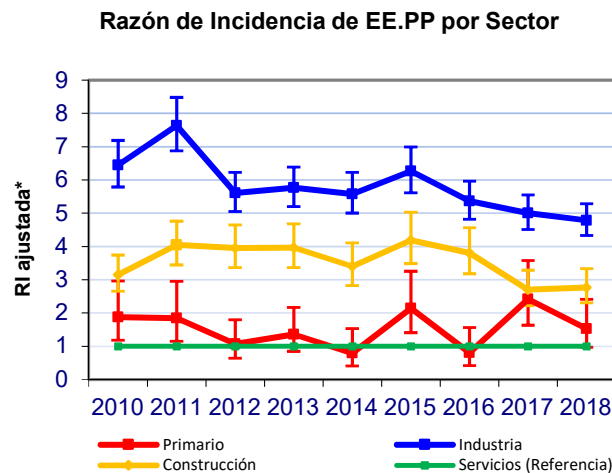
*Ajustado por Edad, Territorio y Sector



*Ajustado por Sexo, Territorio y Sector



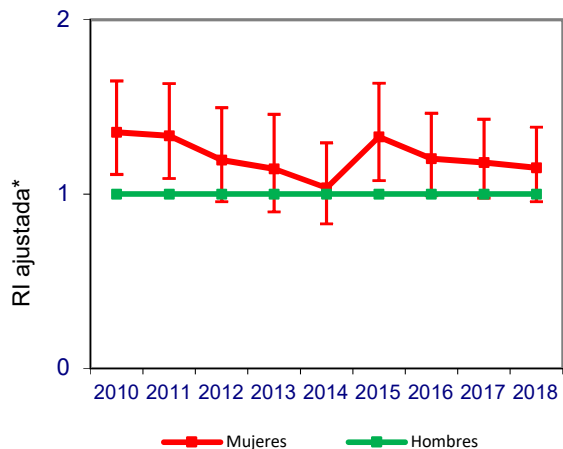
*Ajustado por Sexo, Edad y Sector



*Ajustado por Sexo, Edad y Territorio

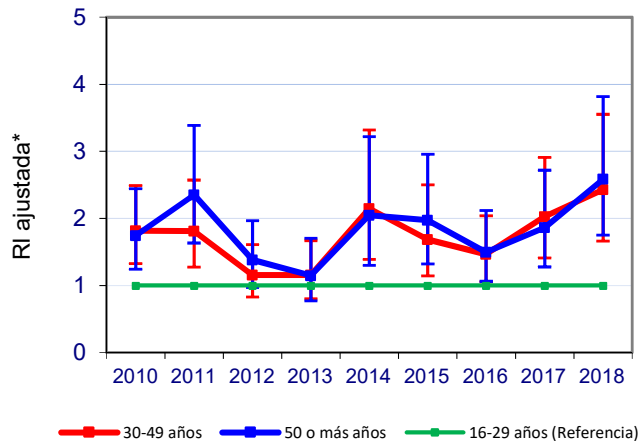
Fig 21. Razones de Incidencia Ajustadas de EE.PP con Baja. CAE. Evolución 2010 - 2018

Razón Incidencia de EE.PP con Baja por Sexo



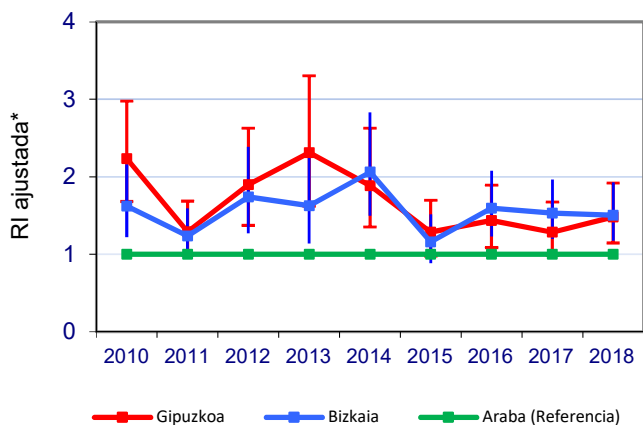
*Ajustado por Edad, Territorio y Sector.

Razón Incidencia de EE.PP con Baja por Clase Edad



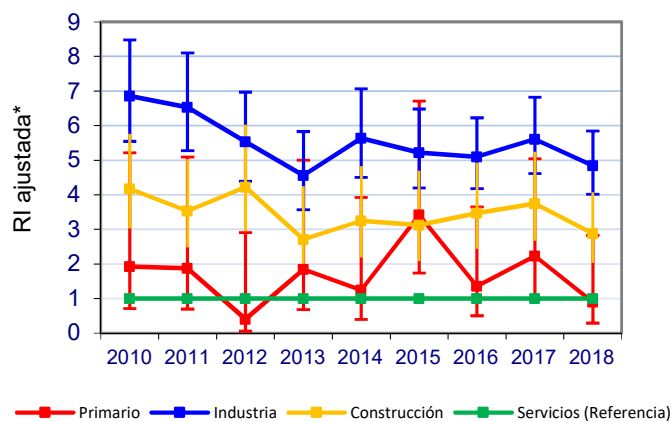
*Ajustado por Sexo, Territorio y Sector

Razón de Incidencia de EE.PP con Baja por Territorio



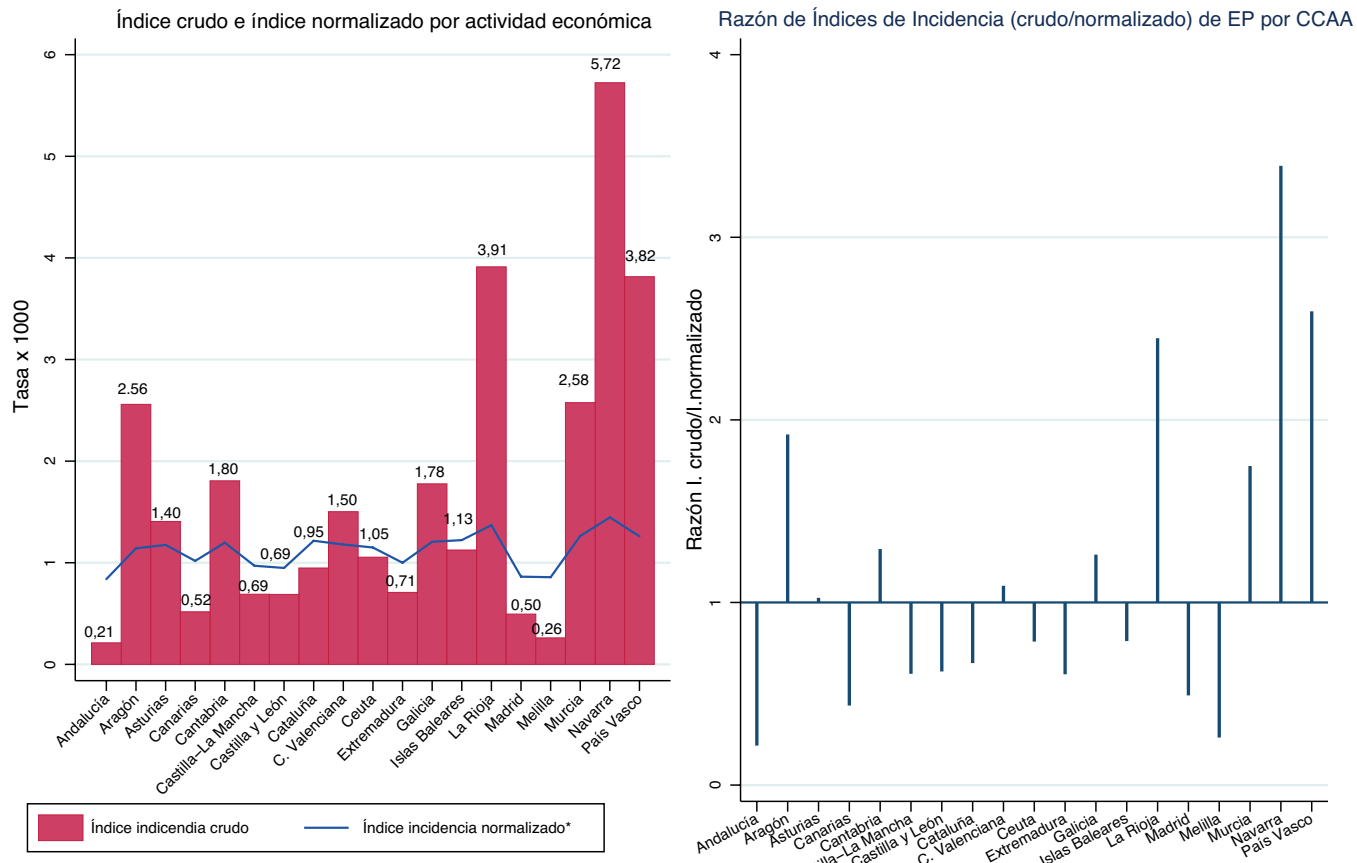
*Ajustado por Sexo, Edad y Sector

Razón de Incidencia de EE.PP con Baja por Sector



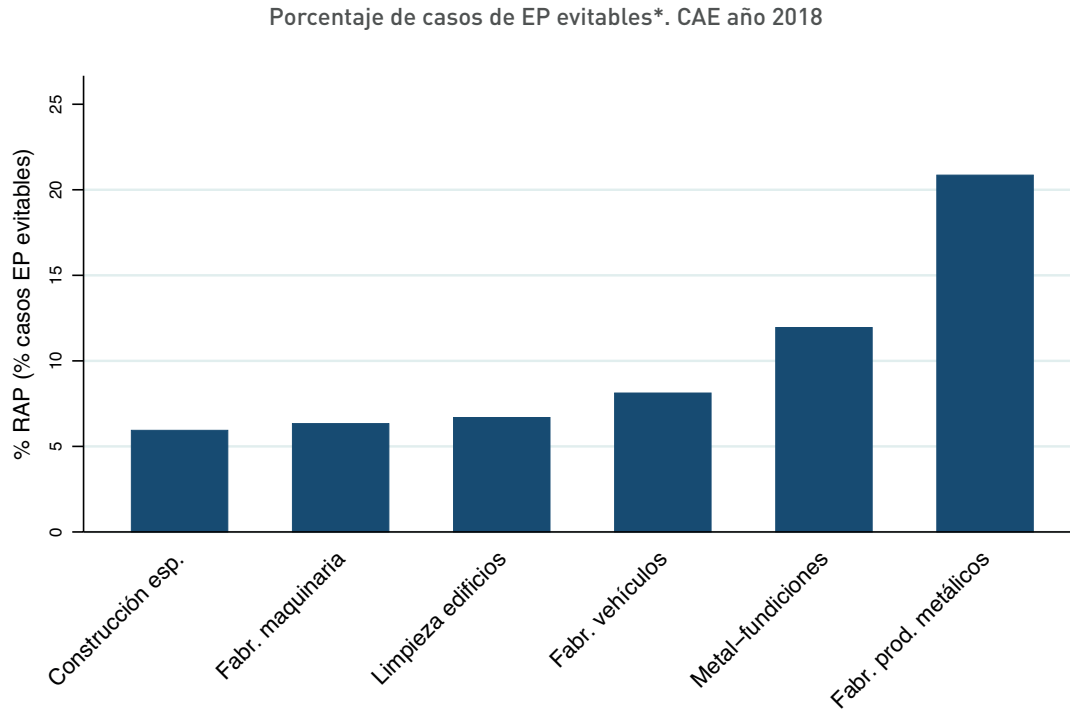
*Ajustado por Sexo, Edad y Territorio

Fig 22. Índice de Incidencia de EP por Comunidades Autónomas. Año 2018



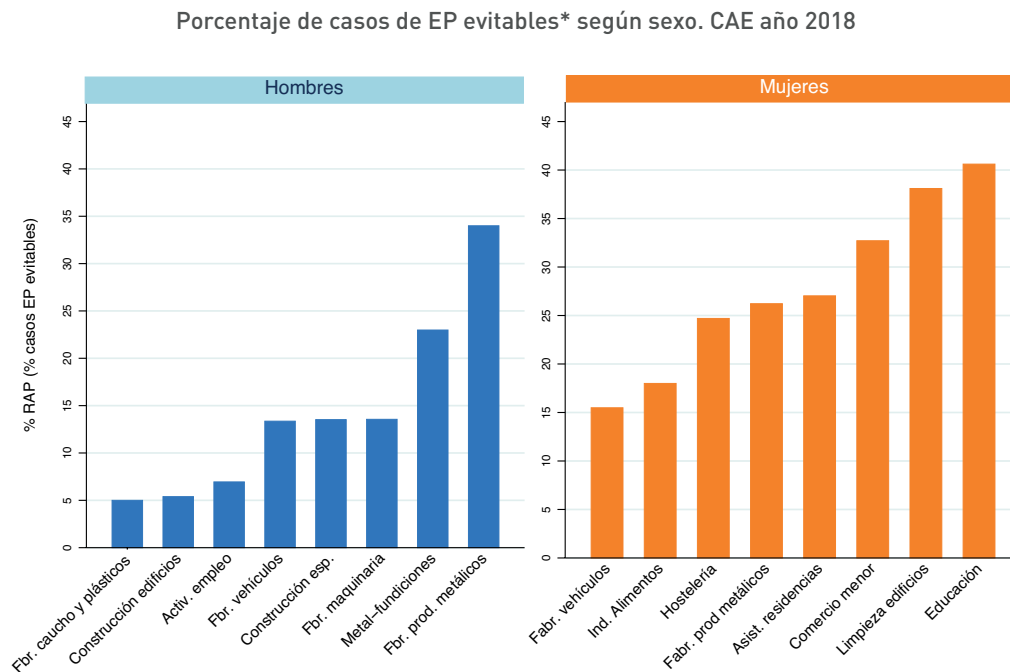
*Índice nacional normalizado en función de la estructura productiva de la CAE
 Fuente: Observatorio de enfermedades profesionales de la Seguridad Social (CEPROSS). Informe anual 2018

Fig 23. Actividades productivas con mayor impacto preventivo de las EEPP



*% de Riesgo Atribuible en la población trabajadora de la CAE, asumiendo una tasa esperada= mediana tasas observadas

Fig 24. Actividades productivas con mayor impacto preventivo de EEPP



* % de Riesgo Atribuible en la población trabajadora de la CAE asumiendo una tasa esperada = mediana de tasas observadas



OSALAN

**Laneko Segurtasun eta
Osasunerako Euskal Erakundea**

Instituto Vasco de Seguridad y
Salud Laborales

SERVICIOS CENTRALES

Camino de la Dinamita, s/n (Monte Basatxu)
48903- Barakaldo (Bizkaia)
Tel. +34 944 032 190

CENTRO TERRITORIAL DE BIZKAIA

Camino de la Dinamita, s/n (Monte Basatxu)
48903- Barakaldo (Bizkaia)
Tel. +34 944 032 190

CENTRO TERRITORIAL DE ARABA

José Atxotegi, 1
01009- Vitoria-Gasteiz (Araba)
Tel. +34 945 016 800

CENTRO TERRITORIAL DE GIPUZKOA

Camino Maldatxo, s/n
20012- Donostia-San Sebastián (Gipuzkoa)
Tel. +34 943 023 262

www.osalan.euskadi.eus