

www.euskadi.net/aztertu

aztertu

ibaialde
2016



erikizir



EUSKO JAURLARITZA

INGURUMEN ETA LURRALDE POLITIKA
SAILA



GOBIERNO VASCO

DEPARTAMENTO DE MEDIO AMBIENTE Y
POLÍTICA TERRITORIAL



73 Ibai eta erreka ezberdin aztertu dira IBAIALDE 2015 kanpainan

73 ríos y arroyos analizados en la campaña IBAIALDE 2015

2015eko otsaila eta ekaina bitartean 4.563 pertsonak hartu dute parte gure lurraldeko ibai eta erreka ezberdinak aztertuz. Boluntariora sare hau 128 ikerketa taldek osatzen dute, gehiengoak ikastetxeek antolatutakoak, baina gero eta anitzagoa dena familia, elkarte eta banaka parte hartzen duten pertsonen esker. Guztira 239 azterketa-motxila banatu dira, gure ibaien ingurumen egoera ezagutzeko beharrezkoak diren txostenak betetzeko materialarekin.

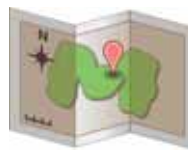
Entre los meses de febrero y junio de 2015 un total de 4.563 personas han participado en los muestreos llevados a cabo en diferentes cauces fluviales de nuestro territorio. Una red de voluntariado formada por 128 grupos de investigación, en su mayoría grupos organizados por centros escolares, pero cada vez más diversa gracias a la participación de familias, asociaciones y personas a título individual. Un total de 239 mochilas de muestreo han sido repartidas para la elaboración de los informes que nos ayudan a conocer el estado ambiental de nuestros ríos.



128 talde boluntario /
grupos voluntarios
(**4.563** pertsona / personas)



318 laginketa / muestreos



206 puntu desberdin aztertuta /
puntos diferentes analizados



73 ibai ikertuta / ríos analizados

Laginketak egiterakoan hiru faktore izaten ditugu kontutan:

- Uraren kalitatea:** temperatura, pH-a, nitratoak, fosfatoak, etab, bezalako parametro fisiko-kimikoen neurketa.
- Zonaldearen biodibertsitatea:** espezie zehatzak izaten dira kontutan, baita hauen kantitatea eta aniztasuna ere. Espezie inbaditzaileen identifikazioa garrantzitsua da ere.
- Gizakiaren eragina:** hondakinen zenbaketaren bitartez, eta ondare historiko-kulturalaren egoeraren estimazioaren bidez.

Orokorrean, eta parte hartzaileek bidalitako txostenen arabera, gure ibaien egoera ekologikoa ona da. Aztertutako 89 puntutan neurtu diren hiru faktoreak positiboak dira. Bestetik, 69 puntutan faktore bakarra da negatiboa, eta 43 puntutan bi faktore dira emaitza negatiboak dituztenak. Soilik 5 lekutan adierazi da ibaiaren egoera ekologikoa txarra edo oso txarra dela.

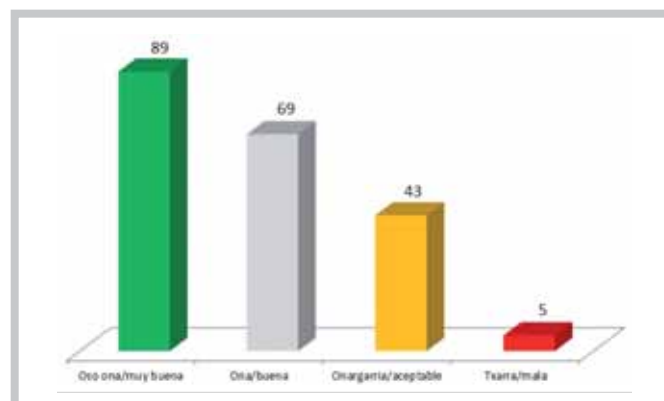
Urtero errepikatzen duten boluntarioei esker, leku jakin baten ingurumen egoeraren eboluzioa ezagutu dezakegu. Jasotako datuen arabera ikeritutako puntuen %26ak hobertu egin du, %71ak mantendu egin da, eta soilik %3ak atzerako joera izan du.

Los muestreos se llevan a cabo mediante el análisis de tres factores diferentes:

- Calidad del agua:** medición de parámetros físico-químicos como temperatura, pH, nitratos, fosfatos, etc.
- Biodiversidad de la zona:** se tienen en cuenta la cantidad, diversidad y especies concretas encontradas, además de la identificación de invasoras.
- Intervención humana:** mediante el conteo de residuos y otros posibles riesgos, y la estimación del estado de conservación del patrimonio histórico-cultural.

En términos generales, y atendiendo a los informes remitidos por los grupos participantes, la situación ecológica de nuestros ríos es buena. En 89 de los puntos muestreados los datos de todos factores analizados son positivos. En 69 puntos hay un único factor negativo, y en 43 dos son los factores que no llegan al aprobado. Solamente en 5 lugares ha sido calificado el estado ambiental del río como malo o muy malo.

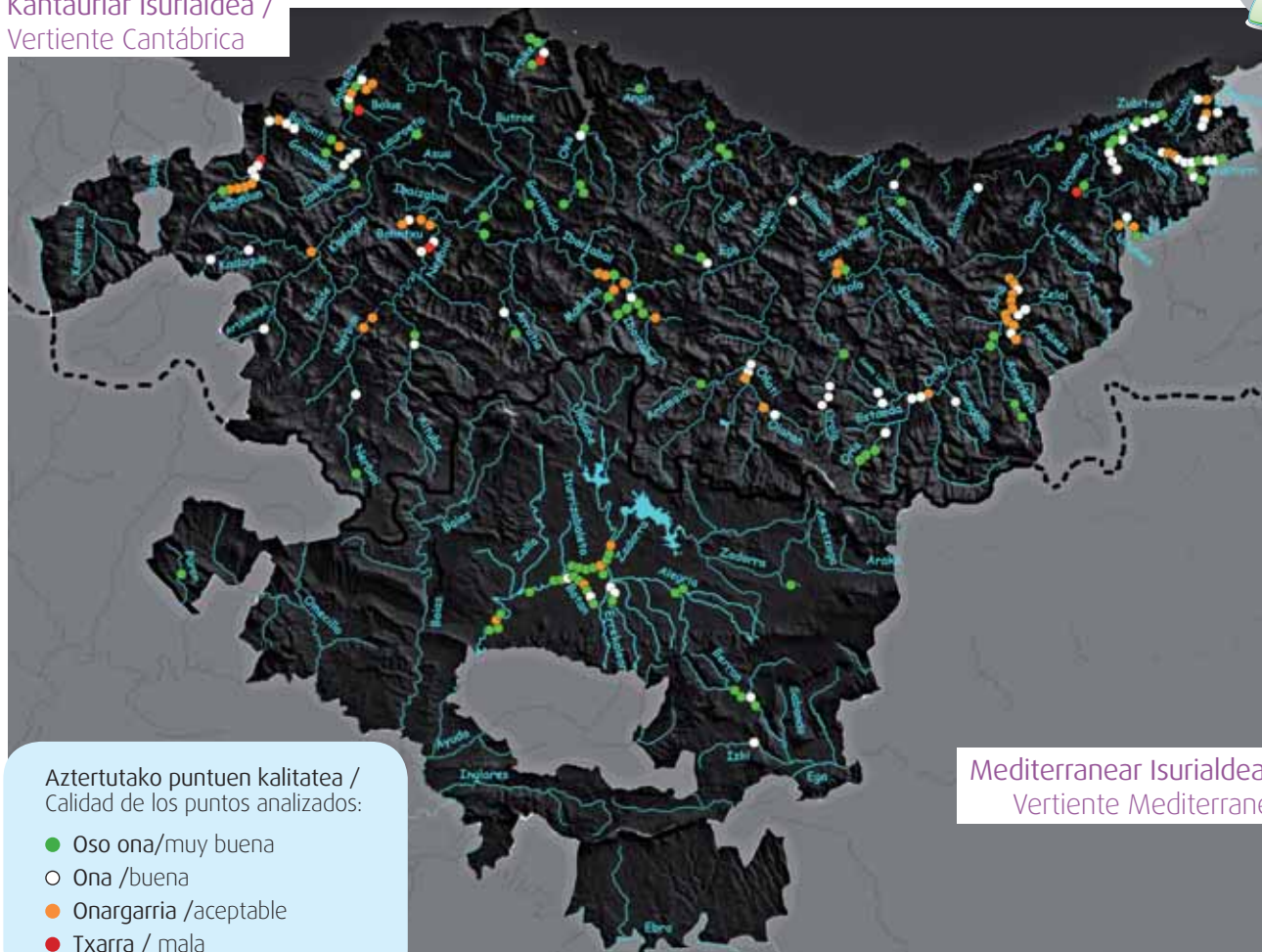
Gracias sobre todo al voluntariado que repite año tras año, también podemos conocer la evolución en el tiempo del estado ambiental de una ubicación concreta. De acuerdo con los datos recibidos el 26% de los puntos han mejorado su estado ecológico, el 71% lo mantienen, y el 3% han sufrido un retroceso.



Aztertutako puntu desberdinen kalitatea
Calidad de los puntos diferentes analizados



Kantauriar Isurialdea /
Vertiente Cantábrica



Aztertutako puntuen kalitatea /
Calidad de los puntos analizados:

- Oso ona/muy buena
- Ona /buena
- Onargarria /aceptable
- Txarra / mala

Mediterranean Isurialdea /
Vertiente Mediterránea

Emaitza positibo gehien ematen dituen faktorea uraren kalitatearena da. Leku gehienetan ezarritako isurketen kudeaketak gure ibaien uraren kalitate fisikokimikoa zuzena izatea ahalbidetzen du. Hala ere, kalitate horrek behera egiten du hirigune handiak edo industri poligonoak dauden tarteetan.

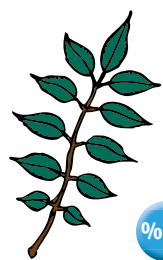
Bestalde, laginketen ia erdiak arazoak adierazten ditu biodibertsitatean edo gizakiaren eraginean, hala espezie inbaditzaileen agerpenagatik, nola zenbatutako hondakinengatik (batez ere uholde eta euriteengatik).

Azpimarratzekoa da txostenen %20ak espezie inbaditzaileen presentzia adierazten dutela. Bereizgarrienak *Robinia pseudoacacia* (Akazia faltsua), *Cortaderia selloana* (Panpako lezka) eta *Fallopia japonica* dira. Beste espezie batzuk ere aipatzen dira, *Budleja*

El parámetro que más resultados positivos proporciona es el de calidad del agua. La correcta gestión de vertidos que se lleva a cabo en la mayoría de lugares hace que la naturaleza físico-química del agua de nuestros ríos sea la adecuada. No obstante, dicha calidad merma en los tramos que afectan a poblaciones importantes y polígonos industriales.

Por el contrario, en casi la mitad de los muestreos los factores biodiversidad o intervención humana dan algún problema, bien por la presencia de especies invasoras, bien por la aparición de un número considerable de residuos (debido sobre todo a crecidas y fuertes lluvias).

Cabe mencionar que el 20% de los informes subrayan la identificación de una o más especies invasoras. Destacan la *Robinia pseudoacacia* (Falsa Acacia), *Cortaderia selloana*



%52

Lizarra Fresno



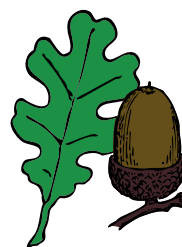
%41

Haltza Aliso



%40

Hurritza Avellano



%36

Haritza Roble



%34

Platanoa Plátano

Erribera basoa ezinbestekoa da ibai ekosistemaren kontserbaziorako. Marrazkiak espezie bakoitza zenbatetan aurkitzen dugun adierazten digu.

El bosque de ribera es clave en la correcta conservación de un ecosistema fluvial. El dibujo nos muestra la asiduidad con la que encontramos cada especie.



Davidii (Tximeleten lorea), banbua, mimosa, kalak, edo aliantoa, besteak beste.

Faunari dagokion atalean aipatzekoak dira karramarro gorria, karramarro seinaleduna, eta Zadorrako arroan puntu batean bisoi amerikarra dagoenaren ohar bat.

Ondoren, gure ibaien egoera ekologikoa ezagutzeko beharrezkoak ditugun txostenak egiten parte hartu duten talde eta pertsona guztiei egindako lana eta esfortzua eskertu nahi diegu. Era berean, eginkizun hain garrantzitsua burutzen jarraitzea animatu nahi zaituztegu, urtero onura komun batengatik elkarlanean jartzen gaituena.

(Plumero de la pampa) y *Fallopia japonica*. También se mencionan otras especies como la *Buddleja davidii* (Flor de las mariposas), el bambú, la mimosa, las calas, o el alianto.

En el apartado de fauna destacan el cangrejo rojo, el cangrejo señal, y una anotación de presencia de visón americano en la cuenca del Zadorra.

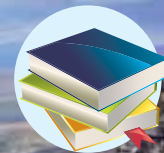
A continuación queremos agradecer a todos los grupos y personas participantes su compromiso y esfuerzo en la elaboración de los informes que nos ayudan a conocer el estado ecológico de nuestros ríos. Del mismo modo queremos animaros a continuar con esta labor tan importante, y que cada año nos pone a trabajar por un beneficio común.

Beste urte batzuetako emaitzak ezagutu nahi badituzu, hemen informazio gehiago aurkituko duzu: euskadi.eus/aztertu

Si quieres conocer los resultados de años anteriores, encontrarás más información en: euskadi.eus/aztertu

Partehartzaileak / Participantes

ARABAKO INDUSTRI INGENIARIEN ELKARGO OFIZIALA	VITORIA-GASTEIZ	CPEIPS SAN FELIX DE CANTALICIO HLBHIP	ORTUELLA
ARRASATEKO INGURUMEN ESKOLA	ARRASATE	CPEIPS SAN FIDEL IKASTOLA HLBHIP	GERNIKA-LUMO
AZTERLARIAK CPN	VITORIA-GASTEIZ	CPEIPS SAN JOSE DE FLOREAGA HLBHIP	AZKOITIA
CEIP AITXURI HLHI	ZEGAMA	CPEIPS SAN JOSE-JESUITAK HLBHIP	DURANGO
CEIP ALBIZTUR HLHI	ALBIZTUR	CPEIPS SAN VIATOR HLBHIP	SOPUERTA
CEIP AMOROTO HLHI	AMOROTO	CPEIPS SAN VICENTE DE PAUL HLBHIP	IRUN
CEIP AREATZA HLHI	AREATZA	CPEIPS SANTA MARÍA HLBHIP	VITORIA-GASTEIZ
CEIP ARRIGORRIAGA HLHI (GURE MAGALEAN)	ARRIGORRIAGA	CPEIPS SANTISIMA TRINIDAD HLBHIP	GETXO
CEIP B. AIZARNA HLHI	ZESTOA	CPEIPS STA. MARÍA DEL SOCORRO HLBHIP	GERNIKA-LUMO
CEIP BASAKAITZ HLHI	AIZARNAZABAL	CPEIPS USABALGO LASKORAIN IKASTOLA HLBHIP	TOLOSA
CEIP BERRIATUA HLHI	BERRIATUA	CPES APOSTOLICO SAN JOSE BHIP	IRUÑA OKA / IRUÑA DE OCA
CEIP FÉLIX SAMANIEGO HLHI	TOLOSA	CPES EGIBIDE BHIP	VITORIA-GASTEIZ
CEIP FRAY A. URDANETA HLHI	ORDIZIA	CPES HIRUKIDE ESKOLAPIOAK BHIP	TOLOSA
CEIP GAIN-ZURI HLHI	URRETXU	CPES PEÑASCAL BHIP	BILBAO
CEIP ISPASTER HLHI	ISPASTER	CPES SOMORROSTRO BHIP	MUSKIZ
CEIP ITURZAETA HLHI	GETARIA	CPI ANTONIO TRUEBA IPI	PORTUGALETE
CEIP LAIOTZ HLHI	SEGURA	EKOZALEAK	VITORIA-GASTEIZ
CEIP LARDIZABAL HLHI	ZALDIBIA	EMAUS FUNDACION SOCIAL	DONOSTIA-SAN SEBASTIAN
CEIP LARRABETZU HLHI	LARRABETZU	ESKOLA POLITEKNIKOA / UPV-EHU	DONOSTIA-SAN SEBASTIAN
CEIP LARRAÑAZUBI HLHI	GETXO	BAKARKAKOIA	LAUDIO / LLODIO
CEIP LUCAS REY-MATÍAS LANDABURU HLHI	AMURRIO	GASTEIZKO IRAKASLEEN UNIBERTSITATE ESKOLA / UPV-EHU	VITORIA-GASTEIZ
CEIP LUIS BRIÑAS-SANTUTXU HLHI	BILBAO	IES AIXERROTA BHI	GETXO
CEIP LUIS EZEIZA HLHI	ESKORRIATZA	IES ANITURRI BHI	SALVATIERRA / AGURAIN
CEIP MENDARO IKASTOLA HLHI	MENDARO	IES BALMASEDA BHI	BALMASEDA
CEIP ONGARAI HLHI	ERMUA	IES BEASAIN BHI	BEASAIN
CEIP SAN ANDRÉS HLHI	ORMAIZTEGI	IES BERRIZ BHI	BERRIZ
CEIP TXINGUDI-IRUNGO IKASTOLA HLHI	IRUN	IES BEURKO BHI	BARAKALDO
CEIP VALLE DE OROZKO HLHI	OROZKO	IES EGAPE IKASTOLA BHI	URNIETA
CEIP ZALDUPE HLHI	ONDARROA	IES ELEXALDE BHI	GALDAKAO
CEIP ZUMADI HLHI	AMEZKETA	IES ELORRIO BHI	ELORRIO
CIFP POLITÉCNICO EASO POLITEKNIKOIA LHII	DONOSTIA-SAN SEBASTIÁN	IES FEDERICO BARAIBAR BHI	VITORIA-GASTEIZ
CIFP TARTANGA LHII	ERANDIO	IES IBARREKOLANDA BHI	BILBAO
CMFP - LLODIO/LAUDIO - LHUI	LAUDIO / LLODIO	IES JUAN OROBIOGOITIA BHI	IURRETA
CPEIPS AMOR MISERICORDIOSO HLBHIP	SESTAO	IES LEZO BHI	LEZO
CPEIPS ANDRA MARI IKASTOLA HLBHIP	AMOREBIETA-ETXANO	IES MUSKIZ BHI	MUSKIZ
CPEIPS ARMENTIA IKASTOLA HLBHIP	VITORIA-GASTEIZ	IES OLAZABAL BHI	LEGAZPI
CPEIPS ELEIZALDE IKASTOLA HLBHIP	BERMEO	IES TALAIA BHI	HONDARRIBIA
CPEIPS ELKAR HEZI HLBHIP	OÑATI	IES USANDIZAGA-PEÑAFLOIDA-AMARA BHI	DONOSTIA-SAN SEBASTIAN
CPEIPS FRANCISCANAS DE MONTPELLIER HLBHIP	VALLE DE TRÁPAGA-TRAPAGARAN	IZKIKO PARKE NATURALA (PARKETXEA)	KORRES
CPEIPS LA ANUNCIATA HLBHIP	DONOSTIA-SAN SEBASTIÁN	JARDIN BOTANICO SANTA CATALINA	IRUÑA OKA / IRUÑA DE OCA
CPEIPS LA INMACULADA-HIJAS DE JESÚS HLBHIP	BILBAO	BAKARKAKOIA	MALLABIA
CPEIPS LA SALLE-LEGAZPI HLBHIP	ZUMARRAGA	LANDARLAN ELKARTEA	BEASAIN
CPEIPS LAURO IKASTOLA HLBHIP	LOIU	BAKARKAKOIA	ORIO
CPEIPS MARIAREN BIHOTZA IKASTOLA HLBHIP	DONOSTIA-SAN SEBASTIAN	TECNOCLUB ELBURGO	ELBURGO
CPEIPS MARISTAS-SAN MIGUEL HLBHIP	ZALLA	VALDEREJOKO PARKE NATURALA (PARKETXEA)	LALASTRA
CPEIPS NTRA. SRA. DEL CARMEN HLBHIP	BILBAO	BAKARKAKOIA	OROZKO
CPEIPS SAGRADO CORAZÓN HLBHIP	BERMEO	BAKARKAKOIA	DURANGO



Un río, diferentes mundos

La variada y compleja orografía de Euskadi da como resultado un variado tapiz de ríos y arroyos. Por el fondo de cada valle discurre, de manera habitual, un río que recoge las aguas de escorrentía de las montañas cercanas. Cientos de afluentes menores, formados por pequeños regatos y riachuelos, acaban sumando sus aguas en un único cauce principal, que más tarde será a su vez alimento de un río mayor o del propio océano.

¿AGUAS CANTÁBRICAS O MEDITERRÁNEAS?

Toda el agua que se recoge sobre nuestro territorio tiene dos posibles caminos a seguir. Por un lado puede coger rumbo al mar Cantábrico, donde se sumará a las aguas del Golfo de Bizkaia, o bien puede discurrir hacia el Ebro para después hacer un largo recorrido hasta el mar Mediterráneo.

La vertiente cantábrica, que engloba la práctica totalidad del territorio de Bizkaia y Gipuzkoa (además de una pequeña parte de Araba) se caracteriza por ser un terreno abrupto, con un continuo de pequeñas/medianas montañas de estrechos valles y pronunciadas

A pesar de nacer en Araba, el Nervión vierte sus aguas al mar Cantábrico. Nos encontramos en su tramo alto, sobre la cascada que forman las "primeras" aguas del cauce, mucho más caudaloso en épocas de lluvia y deshielo. El río Nervión recorrerá parte del territorio alavés, para después entrar en Bizkaia y unirse al Ibaizabal en el municipio de Basauri. Desde aquí ambos ríos combinarán sus cauces formando la ría de Bilbao.

pendientes. Los ríos son relativamente cortos, de escaso cauce y con una transición de tramos repentina, es decir, en muy corto espacio pasa por los tres estadios: cauce alto, medio y bajo.

Por su parte, la vertiente mediterránea presenta una orografía totalmente diferente, y por lo tanto, la estructura del río es distinta. Tras una rápida bajada desde las montañas, el cauce se ensancha y ralentiza a su paso por las zonas más llanas. Es habitual encontrarnos con áreas de inundación naturales, sobre todo en puntos donde se unen dos o más ríos. Todas las aguas que discurren por esta vertiente tienen un destino común, unirse al río más caudaloso de nuestro territorio, el Ebro.



La divisoria de aguas es una línea imaginaria la cual divide el rumbo que cogerá una gota de agua dependiendo si cae en un lado o en el otro. Este límite coincide con importantes cadenas montañosas como Salbada (1), Arkamu (2), Gorbeia (3), Urkiola (4), Elgea (5), Urkilla (6), Aizkorri (7) o Aralar (8).

La extensión de las tierras llanas hace que el cauce de los ríos aminore su velocidad, formando áreas de inundación, humedales y pantanos naturales. Salburua, en la conjunción de los ríos Alegria, Errekaleor y Santo Tomás ,entre otros, es uno de esos lugares. Se trata de un ecosistema único que alberga una biodiversidad rica y variada, y que a su vez sirve de refugio para especies en peligro o amenazadas. Al fondo de la imagen podemos observar las sierras nevadas de Aizkorri y Urkilla, que forman parte de la divisoria de aguas. (Foto: Alfonso de Andrés).





IV. EGINAREN EGUNA

SANTO TOMAS ERREKAREN GARBIKETA

2015eko maiatzaren 22an Aztertu Programak laugarren aldiz ospatu zien Ekinaren Eguna eta lehendabizikoz, Araban. Egibide-Jesús Obrero ikastetxeko eta Ekozaleak elkarteko boluntarioen laguntzaz Salburuako Hezeguneak gurutzatzen dituen Santo Tomas Errekaren ibilgua garbitu zen.

Ekinaren Egunaren laugarren urte honetan Vitoria-Gasteizko Ataria interpretazio zentroan bildu ginen, Arabako lurraldean egindako lehenengo interbentzioan. Aurreko edizioetan landaredi inbaditzailea eliminatzeari ekin genion, baina oraingo honetan ibaiaren garbiketa izan zen gure xedea. Horretarako hiriburuko bi talde antolatuen laguntza izan genuen, Egibide-Jesús Obrero ikastetxeko ikasle eta irakasleena, eta Ekozaleak ingurumen elkarteko kideena hain zuzen ere.

Ataria-Salburuako Hezeguneen Interpretazio Zentroak bere ateak ireki zizkigun, parte hartzaileei harrera egin eta ekintzari behar bezalako hasiera emateko. Ongi etorria emateko arduradunak Ana Oregi, Eusko Jaurlaritzako Ingurumen eta Lurralde Politikako sailburua, Iñigo Ansola, Ura-Ur Agentziako zuzendari nagusia, eta Gorka Belamendia, Ataria zentroko koordinatzailea, izan ziren.

Ibaiak hezeguneen barruan osatzen duen ibilguan metatutako zaborrak garbitzeko lau lantalde osatu ziren. Talde bakoitzak erreka zati bat garbitu behar zuen, uretako botak, eskularruak, beso-hedagarriak eta



Ekinaren Egunerako aste bat falta zela eurite gogorak izan ziren eskualde osoan, eta uraren emaria nabarmen handitu zen, batez ere aurreko egunetan. Zabor pila bat lokatz eta landarediaren artean harrapatuta zegoen, garbitzeko zailena izan zena.



Jardunaldian, 52 pertsonaren laguntzaz jasotako hondakinak poltsa ezberdinetan batu ziren, jarraitu beharreko birziklapen bidearen arabera.

badeatzaile batzuen laguntzaz. Azken hauek sakontasun handiko puntuetan bereziki erabilgarriak izan ziren, ibaiak ubide estua duen lekuetan.

Errekaren 600 metro miatu ziren, lantalde bakoitzak 150 metroko zatia zaborrez garbitu zuelarik. Zabor poltsa eta hondakin handiak batu ostean pisaketa burutu zen. Guztira 120 kilo zabor baino gehiago batu ziren: 60 kilo edukiontzi eta plastiko, 60 kilo bestelako zaborrez betetako poltsa (material ez birziklagarriak), eta 2 kilo paper eta kartoi. Aipatzekoa da Vitoria-Gasteizko udal zerbitzuek kontenedore bat jarri zutela hondakinen kudeaketa zuzena egiteko, ondoren Garbigune eta zabortegira eraman zutena.

Ibailde 2015 lehiaketan bi modalitate mota izan dira: marrazkia eta argazki digitala. Eta era berean, hiru kategoria:

- 1.kategoria: 0 eta 10 urte bitartean,
- 2. kategoria: 11-15 urte bitartean
- 3. kategoria: 16 urte baino nagusiagoak.

2016ko otsailean ospatuko den sari banaketan aurkeztu diren **1.747 marrazki** eta **341 argazki**etatik onenak sarituko dira, guzti hauek "gure ibaiak" gaia landu dutelarik.

En el concurso Ibaialde 2015 ha habido dos modalidades: dibujo y fotografía digital. Y a su vez tres categorías:

- 1ª cat.: de 0 a 10 años,
- 2ª cat.: 11-15 años
- 3ª cat.: más de 16 años.

En la entrega de premios que se celebrará en febrero de 2016 se premiará a las mejores obras entre los **1.747 dibujos** y **341 fotografías** presentadas, todas ellas haciendo referencia a "nuestros ríos".

MARRAZKIA / DIBUJO

1. kategoria



Irabazlea/Ganadora:
Irati Otzerin
CPEIPS Andra Mari Ikastola HLBHIP

2. kategoria



Irabazlea/Ganador:
Jon Bellanco
CPEIPS Begoñazpi Ikastola HLBHIP

3. kategoria



Irabazlea/Ganadora:
Itzel Torres
CPEIPS La Anunciata HLBHIP



Accésit:
Alex Lopez
CEIP Alonsotegi HLHI



Accésit:
Nerea Ayala
CPEIPS San Jose HLBHIP

ARGAZKIAK / FOTOGRAFÍA

1. kategoria



Irabazlea/Ganador:
Aitor Clavo
CPEIPS La Salle-Legazpi HLBHIP

2. kategoria



Irabazlea/Ganadora:
Irati Jauregi
CPES Hirukide Eskolapioak BHIP

3. kategoria



Irabazlea/Ganadora:
Josune Gomez
IES Muskiz BHI

ibaialde 2016

**Parte hartu 2016 kanpainan!
¡Participa en la campaña 2016!**

Izena emateko edo informazio gehiagorako
Para apuntarse o para más información:

902 160 138
aztertu@euskadi.eus

- ✓ Laginketa/Muestreo
- ✓ Erakusketak/Exposiciones
- ✓ Lehiaketa /Concurso
- ✓ Erreka Mari txotxongiloak/tteres de Erreka Mari
- ✓ Ibaialde txiki
- ✓ Prestakuntzako irteera/Salida formativa

otsaila febrero

a/l	a/m	a/m	o/j	o/v	l/s	i/d
1	2	3	4	5	6	7
8	9	10	11	12	13	14
15	16	17	18	19	20	21
22	23	24	25	26	27	28
29						

martxoa marzo

a/l	a/m	a/m	o/j	o/v	l/s	i/d
	1	2	3	4	5	6
7	8	9	10	11	12	13
14	15	16	17	18	19	20
21	22	23	24	25	26	27
28	29	30	31			

maiatza mayo

a/l	a/m	a/m	o/j	o/v	l/s	i/d
						1
2	3	4	5	6	7	8
9	10	11	12	13	14	15
16	17	18	19	20	21	22
23/30	24/31	25	26	27	28	29

ekaina junio

a/l	a/m	a/m	o/j	o/v	l/s	i/d
		1	2	3	4	5
6	7	8	9	10	11	12
13	14	15	16	17	18	19
20	21	22	23	24	25	26
27	28	29	30			

IBAIALDE 2016 kanpainaren hasiera eta amaiera / Comienzo y final de la campaña IBAIALDE 2016

Prestakuntzako irteera tematikoak / Salidas temáticas formativas

"Erreka Mari" eskatzeko datak / Fechas para solicitar "Erreka Mari"

IBAIALDE TXIKI eskatzeko datak / Fechas para solicitar IBAIALDE TXIKI

Erakusketak eskatzeko datak / Fechas para solicitar la exposición

EKINAREN Astea

EKINAREN Astea

Aurtengo kanpainan V. "Ekinaren Eguna" ospatuko dugu. Gogoratu maiatzak 16tik 22rako astean zehar ingurumenaren aldeko ekintza bat burutzuz parte hartu dezakezuela **Ekinaren Astean**. Horretarako informazio gehiago jasoko duzue datak heldu aurretik.

En la campaña de este año celebraremos el V. "Ekinaren Eguna". Recordad que durante la semana del 16 al 22 de mayo podéis participar en **Ekinaren Astea** realizando una actividad concreta en favor del medio ambiente. Para ello recibiréis más información antes de dichas fechas.



ibaialde

Informazio gehiago / Más información:
www.euskadi.eus/aztertu

2016

Ingurugela

BILBAO:	944 114 999
DONOSTIA-SAN SEBASTIÁN:	943 321 859
VITORIA-GASTEIZ:	945 179 030
LEGAZPI:	943 731 697

Ale kopurua: 500
Tirada:

©

Euskal Autonomia Erkidegoko Administrazioa
Ingurumena eta Lurralde Politika Saila

Administración de la Comunidad Autónoma del País Vasco
Departamento de Medio Ambiente y Política Territorial

Eusko Jaurlaritzaren Argitalpen Zerbitzu Nagusia
Servicio Central de Publicaciones del Gobierno Vasco

Argitaratzailea:

Edita:

Inprimaketa:

Impresión:

ISSN: 2386-9399 • L.G.: BI 3189-2000

Gráficas Irudi, S.L.