

www.euskadi.eus/aztertu

aztertu

Ibaialde

2020



aizkaria



EUSKO JAURLARITZA

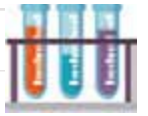


GOBIERNO VASCO

INGURUMEN, LURRALDE PLANGINTZA
ETA ETXEBIZITZA SAILA

DEPARTAMENTO DE MEDIO AMBIENTE,
PLANIFICACIÓN TERRITORIAL Y VIVIENDA

Argazkia: Paula Ibáñez (Franciscanas de Montpellier Ikastetxea)



400 motxila baino gehiago banatu dira Ibaialde 2019 kanpainan ibaiaren azterketa egiteko

Se han repartido más de 400 mochilas para realizar el estudio del río en la campaña Ibaialde 2019

IBAIALDE 2019 kanpainan, urte bereko otsaila eta ekaina bitartean burututakoa, **4.985 pertsonak** hartu dute parte **111 talde ezberdinetan** banatuta gure lurraldeko ibai eta errekek aztertuz. Ohikoa den moduan, lehen hezkuntzako, bigarren hezkuntzako eta goi-mailako ikasketak eskaintzen dituzten ikastetxeak izan dira ehuneko handienean parte-hartu dutenak. Izen-emate eta emaitza-bidalketen %90 suposatzen dute talde hauek.

Euskadin ikertu diren ibaien kopuruak gora egin du, **71 ibai eta adar** ikertu baitira **223 laginketa puntu desberdinetan**. Aipatu beharra dago laginketa kopuru totala nabarmen handiagoa dela, baina horietako askok ibai-tarte berean egin direnez ez dira "puntu desberdin" bezala kontuan hartzen. Honen adibide garbia da laginketen akumulazioa irisgarritasun erreza duten hiri eta herrigune handien inguruko ibai-tarteetan.

Kanpainan zehar **400 motxila (analisi-kit)** baino gehiago banatu dira, talde eta pertsona guztien eskaerak asetzen ahaleginduz. Motxila bakoitzaren barruan uraren kalitatea ikertzeko beharrezkoak diren materialak daude, baita ibaietako egoera ekologikoa aztertzeko lagungarriak izango diren txostenak eta galdetegiak ere.

Taldeek lortutako emaitzek ekosistemaren egoeraren ezagutzan laguntzen gaituzte, hiru ikuspegi ezberdin aintzat hartuz: **URAREN KALITATEA, BIODIBERTSITATEA, eta GIZAKIAREN ERAGINA.**

3 faktore hauetan emaitza positiboak lortuz gero, ekosistema-egoera (ibaiaren kalitatea) **oso ona** dela esan genezake; **2 faktore positibo** lortuta **egoera ona** dela diogu; **faktore positibo bakarrak** egoera **onargarria/erdipurdikoa** adierazten digu (nabarmenki hobea izan daitekeena); eta **3 faktoreak** emaitza **negatiboak** badituzte **egoera txarra** dela esango dugu.

Jasotako emaitzen arabera kalitate **oso ona** duten ikertutako ibai-tarteetan kopurua gora egin duela esan genezake iazko datuekin alderatuz. 2018ko kanpainan aztertutako puntuen %41 kalitate oso onekoak ziren, aurten berriz **%48**.

Durante la campaña IBAIALDE 2019, llevada a cabo entre los meses de febrero y junio del mismo año, han participado **4.985 personas** distribuidas en **111 grupos diferentes** analizando los ríos y arroyos de nuestro territorio. Como es habitual, los centros escolares de primaria, secundaria y de estudios superiores son los que en mayor porcentaje han participado, sumando cerca el 90% de las inscripciones y del envío de resultados.

El número de cauces analizados en Euskadi ha aumentado, siendo **71 los ríos y pequeños afluentes** estudiados en un total de **223 puntos diferentes**. Hay que mencionar que la cantidad total de muestreos realizados es notablemente mayor, pero muchos de ellos coinciden en el mismo tramo de un mismo río, y no se consideran "puntos diferentes". Ejemplo de ello es la acumulación de análisis en los remansos y lugares de fácil acceso cercanos a las grandes poblaciones.

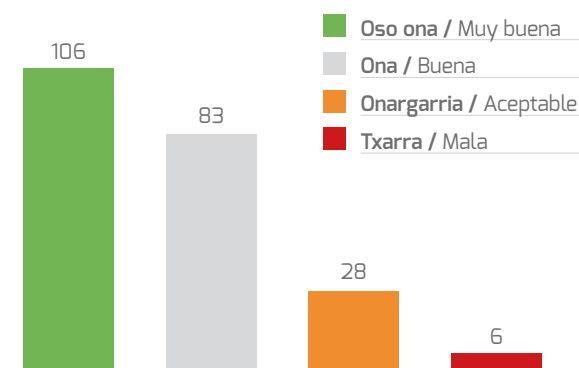
A lo largo de la campaña se han repartido más de **400 mochilas (kits de análisis)** intentando suministrar el material a la totalidad de grupos y personas interesadas. Dentro de cada mochila encontramos los materiales necesarios para analizar la calidad del agua, además de los cuestionarios que nos ayudarán a evaluar el estado ecológico de cada río.

Los resultados obtenidos por los grupos nos ayudan a conocer el estado del ecosistema fluvial desde tres puntos de vista diferentes: la **CALIDAD DEL AGUA**, la **BIODIVERSIDAD**, y el **IMPACTO HUMANO**.

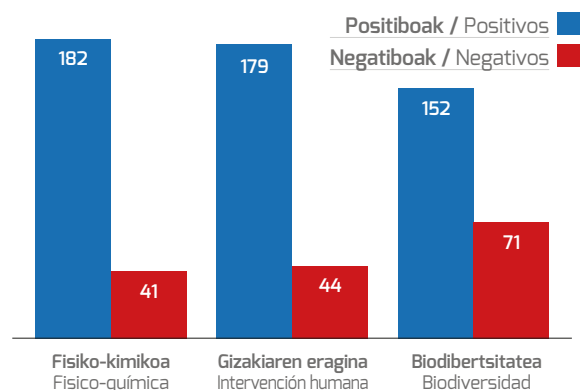
En caso de obtener resultados positivos en los 3 factores se define el estado del ecosistema (calidad ambiental del río) como **muy bueno**; con 2 factores positivos se define como **bueno**; con un solo factor positivo será **aceptable** (claramente mejorable); y con los 3 factores negativos definimos el estado ambiental analizado como **malo**.

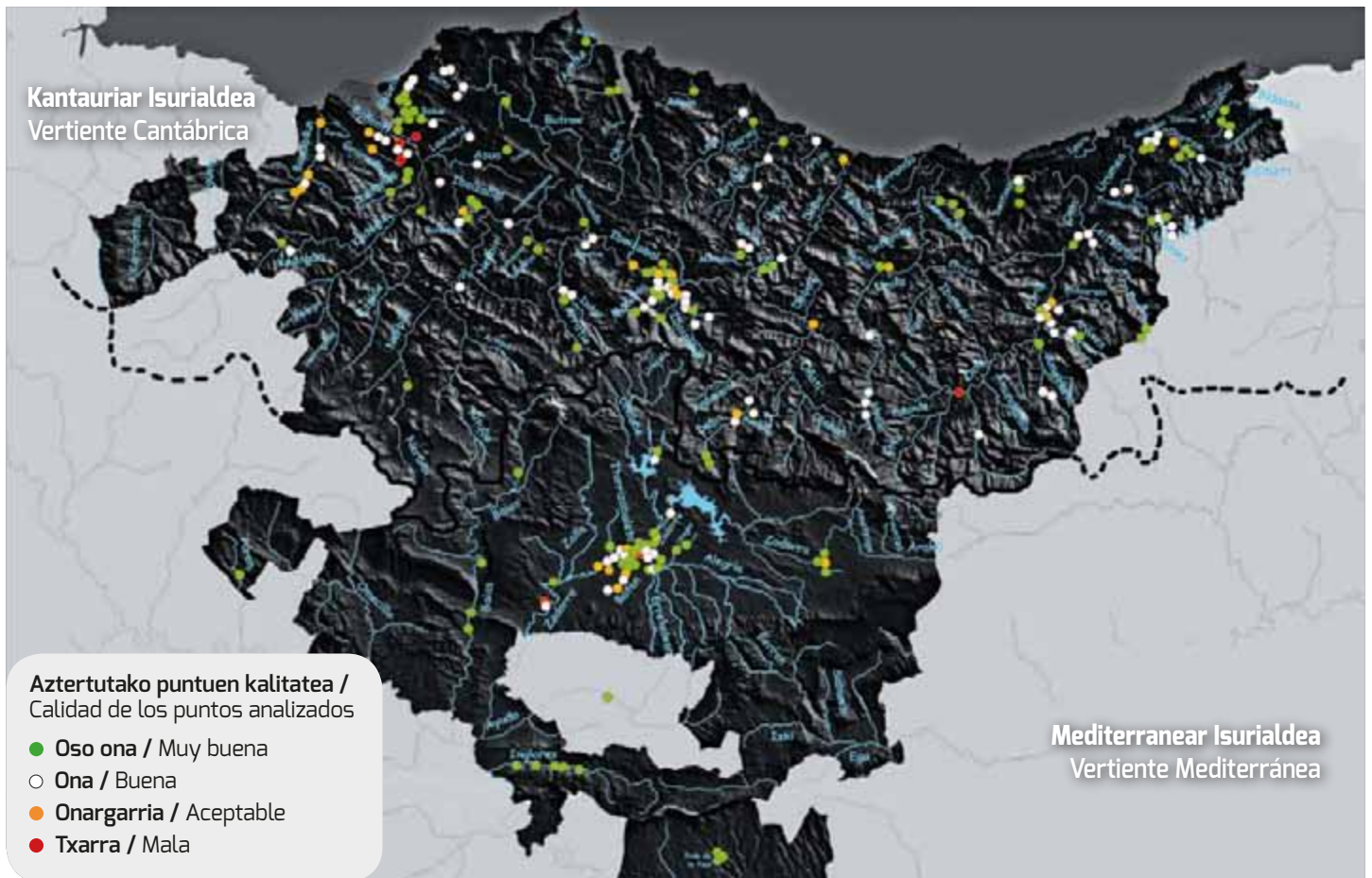
Conforme a los resultados recibidos podemos decir que los ríos con una calidad **muy buena** han aumentado. En 2018 los puntos con muy buena calidad fueron el 41%, mientras que este año se trata del **48%**.

AZTERTUTAKO PUNTU DESBERDINEN KALITATEA
CALIDAD DE LOS DIFERENTES PUNTOS ANALIZADOS



3 FAKTOREEN BALORAZIO POSITIBO ETA NEGATIBOAK
VALORACIONES POSITIVAS Y NEGATIVAS DE LOS 3 FACTORES





Laginketa kopuru handia biltzen da hirigune eta herriguneen inguruan: Zadorra ibaia Gasteizen, Ibaizabal Durangon, edota Oria ibaia Tolosan, besteak beste. Numerosos muestreos se concentran entorno a áreas urbanas con fácil acceso al río: como el río Zadorra en Gasteiz, el Ibaizabal en Durango, o el Oria en Tolosa.

Kalitate ona erakusten duten tarteek beherakada txikia izan dute. **%37** osatzen dute kategoria hau. Aipatzekoa da kalitate oso ona edo kalitate ona duten puntuak laginketa guztien **%85** osatzen dutela, iaz bezala.

Emaitza negatiboak islatzen dituzten puntuak **%15** dira bakarrik, batez ere gune oso eraldatueta eta gizakiaren presio etengabearen pean kokatzen direnak: industria guneak, hiriguneak (eta gertuko zonaldeak), obrak martxan dauden tokiak, hondakinak metatzen diren eta isurketak dauden puntuak.

Kontuan hartzen diren 3 faktoreetatik, **emaitza positibo gehien** izan dituenak uraren kalitatea izan da, analisi fisiko-kimikoek adierazitakoa alegia. **Emaitza negatibo gehien** lortu dituenak, berriz, **biodibertsitatea** izan da. Iaz gertatutako moduan parte-hartzaileek aurkitutako **espezie inbaditzaileak** izan dira honen arrazoia.

Gizakiaren eraginari dagokionez, nahiz eta aurtengo emaitzak nahiko onak izan diren, aztertutako puntu gehienetan mota

Los que muestran calidad **buena** han experimentado también un leve ascenso. **El 37%** de los puntos forman esta categoría. En este sentido cabe mencionar que en conjunto el **85%** de los muestreos reflejan una calidad positiva.

Los puntos con resultados negativos son únicamente el **15%** del total, y sobre todo se concentran en zonas muy alteradas y en constante presión por la actividad humana: zonas industriales, áreas (peri)-urbanas, puntos con obras en ejecución, áreas donde se concentran residuos o puntos de vertido, etc.

De los 3 factores que se toman en cuenta el que **mejores resultados muestra** es el de **calidad del agua**, según reflejan los análisis físico-químicos. El que **más resultados negativos** ha obtenido es el de **biodiversidad**. Como el año pasado, la razón reside en la presencia de **especies invasoras** encontradas por las personas participantes.

Por lo que respecta al **impacto humano**, y a pesar de que los resultados de este año hayan sido bastante buenos, se ha en-



Laginketak egin diren puntu guztietan giza-jarduerak antzeman dira. Ohikoenak ondorengoak dira (detektatu diren puntuen ehunekoa). Se han detectado actividades humanas en todos los puntos muestreados. Las más habituales son las siguientes (porcentaje de puntos en los que se han detectado).

desberdinetako zaborrak aurkitu dira kantitate esanguratsuan. Hondakin plastikoak bereizten dira guztien artean, edukiontzi eta poltsetatik, identifikatu gabeko polimeroetara (plastiko puskak eta tamaina txikiko zatiak).

Era berean, haranean burutzen diren giza-jarduerak inpaktua sortzen dute ingurunean. **Nekazal jarduerak eta basogintza**, adibidez, oso ohikoak dira gure geografian, eta ibai-ekosistemaren gain inpaktu nabarmena izan dezakete. Gainera, gure ibai askok hiriguneetatik gertu pasa ohi dira, edo erditik gurutzatzen dituzte, eta honek ibilgu naturalaren transformazio osoa dakar. Kontran, leku baztertuetan ekosistemak bere horretan mantentzen dira oraindik.

Talde batzuek, urtero laginketa kanpainan parte-hartzeaz gain, **puntu berean** egiten dituzte analisiak. Horri esker puntu bakoitzaren eboluzioa ikusi dezakegu denbora pasa ahala. Errepikatu diren puntuen %42 hoberantz egin du, %49 mantendu egin da eta soilik %9 batean egoera okerrera egin duela ikusi da.

Urtero parte hartzen duzuen pertsona guztiei esker gure ibai eta arroen egoera ekologikoa zein den ikusi dezakegu. Informazio honek izan daitezkeen arazoak detektatzea ahalbidetzen du, hartu beharreko neurriak aurreikusiz eta gure ibai-ekosistemaren kalitatea bermatzen lagunduz.

contrado una cantidad significativa de residuos en la mayoría de puntos muestreados. Destacan los residuos plásticos, desde envases y bolsas hasta polímeros no definidos (como fragmentos y elementos de pequeño tamaño).

A su vez, las actividades humanas que se realizan en el valle producen impacto sobre el entorno. Las **actividades agrarias y forestales** son muy frecuentes en nuestra geografía, y éstas pueden causar su impacto sobre el ecosistema fluvial. Además, muchos de nuestros ríos pasan cerca de núcleos urbanos, o incluso los atraviesan, lo que supone una transformación casi completa del cauce natural. Sin embargo, los lugares más alejados aún mantienen ecosistemas prácticamente intactos.

Varios de los grupos han realizado el muestreo durante la campaña 2019 **en el mismo punto** que años anteriores, lo que nos permite conocer la evolución de dicho lugar. Según las valoraciones conseguidas el 42% de los puntos repetidos ha mejorado, el 49% se mantiene sin alteraciones, y el 9% ha ido a peor.

Gracias a las personas que tomáis parte año tras año podemos conocer cuál es el estado ecológico de los cauces y su tendencia a futuro. Con dicha información también podemos detectar problemas y definir las medidas necesarias de manera anticipada, todo ello con el objetivo de ayudar a mejorar el estado de nuestros ríos.

Parte-hartzaileak Participantes

IES ABADIÑO BHI	Abadiño
URKIOLA PARKETXEA	Abadiño
IES ANITURRI BHI	Agurain
IES ARALAR BHI	Alegi
CEIP ALONSOTEGI HLHI	Alonsotegi
CEIP ZUMADI HLHI	Amezketeta
CPEIPS EL CARMELO HLBHIP	Amorebieta
CPEIPS ANDRA MARI IKASTOLA HLBHIP	Amorebieta-Étxano
CEIP AMOROTO HLHI	Amoroto
CEIP LUCAS REY-MATÍAS LANDABURU HLHI	Amurrio
CPEIPS LA SALLE BERROZPE IKASTETXEA HLBHIP	Andoain
IES LEIZARAN BHI	Andoain
IES KURTZEBARRI BHI	Aretxabaleta
CPEIPS SAN JOSE DE FLOREAGA HLBHIP	Azkoitia
IES BALMASEDA BHI	Balmaseda
CEIP MUKUSULUBA HLHI	Barakaldo
CIHMA BARAKALDO	Barakaldo
CPEIPS NTRA. SRA. DEL ROSARIO HLBHIP	Barakaldo
IES BEURKO BHI	Barakaldo
SEO BETSAIDE	Barakaldo
IES BEASAINGO BHI	Beasain
CPEIPS ARANZADI IKASTOLA HLBHIP	Bergara
IES IGNACIO AROZENA-BENITO BARRUETA BHI	Berrmeo
CEIP BERRIATUA HLHI	Berriatua
ALDAMIZ IKASTETXEA	Bilbao
CPEIPS ABUSU HLBHIP	Bilbao
CPEIPS AMOR MISERICORDIOSO HLBHIP	Bilbao
CPEIPS NTRA. SRA. DEL CARMEN HLBHIP	Bilbao
IES IBARREKOLANDA BHI	Bilbao
IES ZORROTZA BHI	Bilbao
JESUS M ^a PEREA MENCIA	Bilbao
WWF BIZKAIA	Bilbao
CEIP DIMA-UGARANA HLHI	Dima
CPEIPS CLARET IKASTOLA HLBHIP	Donostia / San Sebastián
CPEIPS LA ANUNCIATA HLBHIP	Donostia / San Sebastián
GIPUZKOAKO INGENIARITZA ESKOLA-EHU-UPV	Donostia / San Sebastián
CPEIPS KURUTZIAGA IKASTOLA HLBHIP	Durango
CPEIPS SAN ANTONIO IKASTETXEA HLBHIP	Durango
CPEIPS SAN JOSE-JESUITAK HLBHIP	Durango
CPES NTRA. SRA. DE AZITAIN BHIP	Eibar
IES EIBAR BHI	Eibar
CPEIPS ELORRIOKO TXINTXIRRI IKASTOLA HLBHIP	Elorrio
IES ELORRIO BHI	Elorrio
CIFP TARTANGA LHII	Erandio
HERRI BIDEAK KATE BARIK ELKARTEA	Erandio
OIARTZO BATXILERGO IKASTOLA FUNDAZIOA	Errenteria
NDIAYE TXARTERINA	Etxebarri
TARRASTA FUNDACION HARRIBIDE	Etxebarri
IES ELEXALDE BHI	Galdakao
CEIP ZUBILETA HLHI	Getxo
IES AIXERROTA BHI	Getxo

GETXO INGURUMEN ARETOA:

IES Julio Caro Baroja BHI, CEIP Juan Bautista Zabala HLHI, CPEIPS Azkorri HLBHIP, PEIPS Santísima Trinidad HLBHIP, CEIP San Ignacio HLHI, CPES Ibaiondo BHIP, CEIP Larrañazubi HLHI	Getxo
CEIP VÍCTOR TAPIA HLHI	Guardia
BATZ 5. COOP.	Igorre
ERREKAREN LAGUNAK	Ihurre-Yurre
CEIP TXINGUDI-IRUNGO IKASTOLA HLHI	Irun
IES PÍO BAROJA BHI	Irun
CPES APOSTÓLICO SAN JOSÉ BHIP	Iruña Oka
IES BADAIA BH	Iruña Oka
CEIP ISPASTER HLHI	Ispaster
CEIP MAIZTEGI HLHI	Iurreta
IES JUAN OROBIOGOTIA BHI	Iurreta
CEIP LAUKIZKO LAUXETA HLHI	Laukiz
IES OLAZABAL BHI	Legazpi
CPEIPS CLARET ASKARTZA HLBHIP	Leioa
IES LEKEITIO BHI	Lekeitio
CEIP LIZARTZAKO HERRI ESKOLA HLHI	Lizartza
CPEIPS LAURO IKASTOLA HLBHIP	Loiu
CEIP BEKOBENTA HLH	Markina
MUNGIAKO UDALA	Mungia
IES MURGIA BHI	Murgia
CEIP PEDRO CANTARRANA HLHI	Muskiz
EL POBAL BURDINOLA	Muskiz
IES MUSKIZ BHI	Muskiz
CPEIP SAN MIGUEL ARCÁNGEL HLHIP	Mutriku
CEIP ELIZALDE HLHI	Oiartzun
CEIP ZALDUPE HLHI	Ondarroa
CPEIPS ORIO IKASTOLA HLBHIP	Orio
MARI JOSE MARTINEZ	Orio
ALFONSO DE ANDRES	Portugalete
CPEIPS STA. MARÍA HLBHIP	Portugalete
CPEIPS BEGOÑAKO ANDRA MARI HLBHIP	Sestao
SUKARRIETAKO ESKOLA SAIKUNTZA ZENTROA	Sukarrieta
CIFP DON BOSCO LHII	Tolosa
CPEIPS USABALGO LASKORAIN IKASTOLA HLBHIP	Tolosa
IES ORIXE BHI	Tolosa
CPEIPS FRANCISCANAS DE MONTPELLIER HLBHIP	Trapagaran
IES EGAPE BHI	Urnieta
BLANCA EZPELETA	Vitoria-Gasteiz
CPEIPS PADRE RAIMUNDO OLABIDE HLBHIP	Vitoria-Gasteiz
CPEIPS URKIDE HLBHIP	Vitoria-Gasteiz
CPES EGIBIDE BHIP (JESÚS OBRERO)	Vitoria-Gasteiz
CPES EGIBIDE LH-FP BHIP (NIEVES CANO)	Vitoria-Gasteiz
HEZKUNTZA ETA KIROL FAKULTATEA (EHU-UPV)	Vitoria-Gasteiz
IES LAKUA BHI	Vitoria-Gasteiz
CPEIPS MARISTAS-SAN MIGUEL HLBHIP	Zalla
CPEIPS VIZCAYA HLBHIP	Zamudio
CEIP B. AIZARNA HLHI	Zestoa
CPEIPS KARMENGO AMA HLBHIP	Zornotza
UROLA GARAICO LANBIDE ESKOLA	Zumarraga



Cuidando los ríos Udondo y Gobela

100 alumnas y alumnos del instituto Barandiaran Behekoa y el colegio Ntra. Sra. de las Mercedes de Leioa llevaron a cabo la interpretación y limpieza de los ríos Udondo y Gobela. Se retiraron plásticos, papeles, varios objetos metálicos, un carro de la compra, dos conos... además de colocar sobre un mapa las diferentes especies de árboles y plantas, poniendo especial atención en las especies invasoras.

El miércoles 22 de mayo, coincidiendo con el Día Internacional de la Biodiversidad, el Programa **AZTERTU** llevó a cabo en Leioa su octava edición de "EKINAREN EGUNA".

Este año, "EKINAREN EGUNA" quiso poner en marcha una actividad con dos objetivos principales: **recoger los residuos** que se pudiesen encontrar en el río, y crear un mapa con las **especies invasoras** que pueblan sus riberas. El objetivo a corto plazo era librar el cauce de elementos que no deberían estar ahí, pero quizá más importante fue la labor educativa y de sensibilización, que busca fomentar **hábitos más sostenibles**, sobre todo en lo que se refiere al consumo y la reducción, reutilización y reciclado de los residuos.

Alumnado del **IES Barandiaran Behekoa** realizó la actividad a lo largo de los 450 metros que el río Udondo tiene junto al polígono Ibarbarri, justo antes de su unión con el cauce del Gobela (y posteriormente con la ría Nerbioi-Ibaizabal). El espacio de trabajo se subdividió en 9 tramos de 50 metros, lo que permitió trabajar al grupo en equipos de 10 personas.

La actividad se desarrolló entre las 11:00h y las 12:00h, aunque las labores previas a su ejecución fueron también de vital importancia. El alumnado elaboró una **guía de identificación de especies**, indispensable para diferenciar los diferentes árboles y plantas. El Programa AZTERTU, por su parte, impartió una charla varios días antes en el propio centro escolar, donde se repasaron las labores a ejecutar y se resumieron los pasos a seguir.

Por su parte, el grupo del **Colegio Ntra. Sra. de las Mercedes** desarrolló la misma actividad en el curso del Gobela, sobre un tramo de 100 metros entre la estación de metro de Leioa y la conjunción de ambos ríos (Gobela y Udondo).

Los residuos recogidos durante "EKINAREN EGUNA" se gestionaron del modo más correcto posible. Para ello, se hizo una **separación selectiva**, derivando cada tipo de residuo a su contenedor correspondiente.

La actividad, organizada por AZTERTU e Ingurugela, contó con la ayuda y la asistencia técnica de URA-Agentzia y el Ayuntamiento de Leioa.

LO RECOGIDO

Envases
de plástico



6
bolsas

Objetos
metálicos



35
kg

Papel y
cartón



4
bolsas

Vidrio



4
elementos



Ibaia, bizitzaren eta garapenaren motorra

Euskadi lurralde euritsua da, edo orain arte izan da behintzat. Ibaiak eta errekek bere paisaiaren parte esanguratsua dira, mendi magaletatik jaisten diren korronte bihurriak eta lautadak gurutzatzen dituzten emari bizi-emaileak. Ibai-ekosistemek ezinbestekoak diren funtzio ugari betetzen dituzte, eremu jakin batean aniztasun biologikoa bermatzen dutenak, baita inguruko jendearen beharrak asetzen eta garapen ekonomiko eta soziala ahalbidetzen dutenak ere. Hauei EKOSISTEMAREN ZERBITZUAK esaten diegu.

ERREGULAZIO ZERBITZUAK

Berezko ekosistemak eta habitat konkretuak garatzen dira erreken ibilguetan: ibarbasaok, erreka-hondoak, hezeguneak, padurak (itsasoarekin bat egitean), etab.

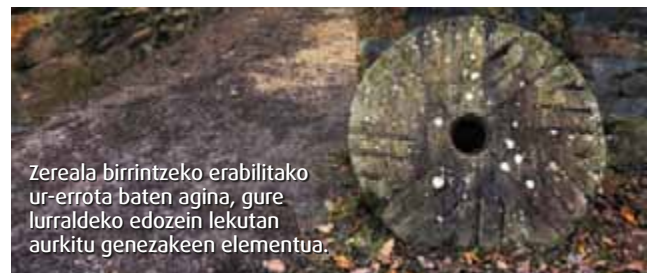
Ehunka espezierentzat bizilekua dira, baita puntu batetik bestera bidaiatzeko **korridore ekologikoa** ere. Animalien eta landareen polen eta hazien alde batetik besterako mugimendua ezinbestekoa da espezie bakoitzaren bizi-zikloa betetzeko eta populazioen aberastasun genetikoa bermatzeko. Urruneko populazioak kontaktuan jartzea posible da "bide" hauei esker.

Ibarbasaok, eta landarediak orokorrean, lurzoru emankorrrak ekoizten ditu eta korrontearen aurreko hauen egonkortasuna ziurtatzen du. Era beran, ibaian bukatuko den euriteen osteko **ur-emia murriztu eta erregulatzen** laguntzen du, baita uholdeen inpaktua gutxitu ere.

HORNIDURA ZERBITZUAK

Ura, elikagaiak, energia... izaki bizidunen beharrak asetzeko zerbitzuak eskaintzen ditu ibaiak, eta noski, gizakiok betidanik atera diogu etekina. Ohikoa da gure ibaietan gizakiak sortutako azpiegiturak ikustea, bai berriak bai antzinakoak.

Errotak, burdinolak edo ura bideratzeko ubideak oraindik ibilguetan topa ditzakegun aspaldiko aztarnak dira. Bestetik, pre-



Zereala birrintzeko erabilitako ur-errota baten agina, gure lurraldeko edozein lekutan aurkitu genezakeen elementua.

sa handiak, zentral hidroelektrikoak eta ura kudeatzeko antzeko azpiegiturak dauzkagu, inpaktu handia sortzen dutenak eta modu egokienean kudeatu beharreko elementu modernoak.

KULTURA ETA AISIALDI ZERBITZUAK

Kirol ekintzetarako eta aisialdirako gune aproposak dira erreka inguruak. Era berean kultura iturri inportanteak dira ibaiak, biztanleen ohiturak moldatzen dutenak eta ikerketa zientifikorako eta hezkuntzarako eszenatoki direnak. Azken honen adibide garbia IBAIALDE kanpaina dugu.

IBAI-EKOSISTEMAREN ZERBITZUEI buruz gehiago ezagutu nahi duzu? Ez galdu IBAIALDE 2020 kanpainaren

Ibaialde Lehiaketa



Concurso Ibaialde

IBAIALDE 2019 lehiaketan 1.577 marrazkik eta 146 argazkik hartu dute parte, 3 kategoriak kontuan hartuz: 0-10 urte bitartean, 11-15 urte bitartean, eta 16 urte edo nagusiagoak.

Ikasleak, irakasleak, familiak, banakakoak... mota guztietako parte-hartzaileek aurkeztu dituzte egindako lanak, "Gure ibaiak" leloa oinarri hartuta.

2020ko otsailean ospatuko den sari banaketan marrazki eta argazki esanguratsuenak sarituko dira. Ondoren aurkezten dizkizuegu.

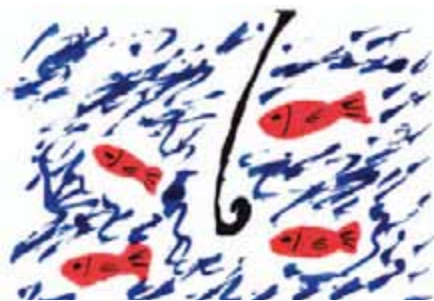
1.577 dibujos y 146 fotografías han tomado parte en el concurso IBAIALDE 2019 sumando las tres categorías: entre 0-10 años, entre 11-15 años, y más de 16 años.

Profesorado, alumnas y alumnos, familias, personas a título individual... participantes de todo tipo han presentado sus trabajos bajo el lema "Nuestros ríos".

En la entrega de premios que se celebrará en febrero de 2020 los trabajos más destacados serán premiados. Os los presentamos a continuación.

MARRAZKI IRABAZLEAK / DIBUJOS GANADORES

1. KATEGORIA (0-10 urte)



Leire Artetxe (Banakakoa)



Accésit ≤5 urte

Jon Larrañaga
(Mariaren Lagundia Ikastola)

2. KATEGORIA (11-15 urte)



Marcos Del Amo
(La Anunciata Ikastetxea)

3. KATEGORIA (≥16 urte)



Alejandra Centeno
(La Anunciata Ikastetxea)

ARGAZKI IRABAZLEAK / FOTOGRAFÍAS GANADORAS

1. KATEGORIA (0-10 urte)



Mikel Zabala
(Zumaiena Ikastetxea)

2. KATEGORIA (11-15 urte)



Paula Ibáñez
(Franciscanas de Montpellier Ikastetxea)

3. KATEGORIA (≥16 urte)



Arkaitz Sáez De Vicuña
(Banakakoa)

EKINAREN EGUNA

Aurtengo kanpainan IX. Ekinaren Eguna ospatuko dugu. Era berean, eta ekintza honekin batera, maiatzak 18tik 24rako astean bederatzigarren Ekinaren Astea jarriko da martxan. Epe honetan ingurumenaren aldeko ekintza konkretu bat burutzera animatu nahi zaituztegu. Informazio gehiago jasoko duzue datak heldu aurretik.

En la campaña de este año celebraremos el IX. Ekinaren Eguna. De igual modo, durante la semana del 18 al 24 de mayo se pondrá en marcha la novena edición de Ekinaren Astea, y queremos animaros a realizar una actividad concreta en favor del medio ambiente dentro de este periodo. Recibiréis más información antes de dichas fechas.

IBAIALDE 2020

PARTE HARTU!
¡PARTICIPA!

902 160 138

aztertu@euskadi.eus

- » LAGINKETA MUESTREO
- » ERAKUSKETA BERRIA NUEVA EXPOSICIÓN
- » LEHIAKETA CONCURSO
- » TXOTXONGILOAK TÍTERES
- » IBAIALDE TXIKI
- » FORMAKUNTZA IRTEERA SALIDA FORMATIVA

EGUTEGIA IBAIALDE 2020 CALENDARIO

OTSAILA

FEBRERO

MARTXOA

MARZO

a/l	a/m	a/m	o/j	o/v	l/s	i/d
					1	2
3	4	5	6	7	8	9
10	11	12	13	14	15	16
17	18	19	20	21	22	23
24	25	26	27	28	29	

a/l	a/m	a/m	o/j	o/v	l/s	i/d
						1
2	3	4	5	6	7	8
9	10	11	12	13	14	15
16	17	18	19	20	21	22
23/30	24/31	25	26	27	28	29

MAIATZA

MAYO

EKAINA

JUNIO

a/l	a/m	a/m	o/j	o/v	l/s	i/d	
					1	2	3
4	5	6	7	8	9	10	
11	12	13	14	15	16	17	
18	19	20	21	22	23	24	
25	26	27	28	29	30	31	

a/l	a/m	a/m	o/j	o/v	l/s	i/d
1	2	3	4	5	6	7
8	9	10	11	12	13	14
15	16	17	18	19	20	21
22	23	24	25	26	27	28
29	30					

KANPAINA IBAIALDE 2020 CAMPAÑA

☐ IBAIALDE 2020 kanpainaren hasiera eta amaiera. Lehiaketarako obrak aurkezteko azken eguna. Comienzo y final de la campaña IBAIALDE 2020. Último día para presentar obras para el concurso

● "ERREKA MARI" eskatzeko datak
Fechas para solicitar "ERREKA MARI"

● IBAIALDE TXIKI eskatzeko datak
Fechas para solicitar IBAIALDE TXIKI

● Prestakuntzako irteera tematikoa
Salida temática formativa

● Erakusketa eskatzeko datak
Fechas para solicitar la exposición

● EKINAREN ASTEA
Ingurumenaren alde ekimen bat aurrera eramateko astea.
Informazio osoa alde aurretik helaraziko dizuegu
Semana para realizar una actividad en favor del medio ambiente.
Haremos llegar toda la información con antelación

Eusko Jaurlaritzaren Argitalpen Zerbitzu Nagusia
Servicio Central de Publicaciones del Gobierno Vasco

informazio gehiago / más información
www.euskadi.eus/aztertu

aztertu

2020

Ingurugela

BILBAO:	944 031 870
DONOSTIA/SAN SEBASTIÁN:	943 023 102
VITORIA-GASTEIZ:	945 019 880
LEGAZPI:	943 023 104

Ale kopurua: 500
Tirada:
©

Argitaratzailea:
Edita:
Inprimaketa:
Impresión:
ISSN: 2386-9399 • L.G.: BI 3189-2000

Euskal Autonomia Erkidegoko Administrazioa
Ingurumen, Lurralde Plangintza eta Etxebizitza Saila
Administración de la Comunidad Autónoma del País Vasco
Departamento de Medio Ambiente, Planificación Territorial y Vivienda
Eusko Jaurlaritzaren Argitalpen Zerbitzu Nagusia
Servicio Central de Publicaciones del Gobierno Vasco
Gráficas Dosbi, S.L.