

## **DATOZEN URTEETAN EAEKO SENDIGUNE KOPURUAREN**

### **HAZKUNDE ERRITMOA NEURRIZKOAGOA EGINGO DA**

**Etxebizitza eta Gizarte Gaietako Sailaren "Análisi Demografikoa eta Etxebizitzaren Merkatuaren Bilakaera, epe luzerako análisisia 2007" txostenaren arabera, 2005 eta 2015 urteen bitartean 95.000 sendigune gehiago izango da, hau da, 9.500 sendigune/urtean. Hazkunde hori azken urteotakoa baino dezente baxuagoa da, 15.000 sendigune/urtean ingurukoak izan baitira hazkunde-erritmoak.**

**Edozein kasutan ere, EAEko sendiguneen kopuruak gora egitea espero denez, aurreikusitako aldaketa demografiko eta soziologikoen ondorioz etxebizitza nagusiaren eskariaren gaineko presioa izaten jarraituko dela aditzera ematen du ikerketak, presio hori aurreko urteetakoa baino baxuagoa izango bada ere. Zentzu honetan, etorkinen bilakaera funtsezkoa izango da.**

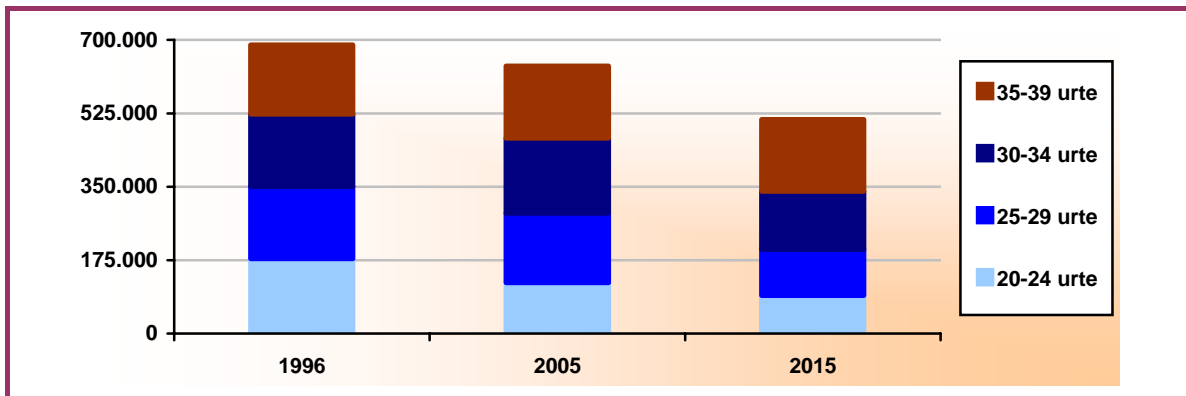
**Sendiguneen ezaugarriei dagokienez, pertsona helduek osatutako sendiguneen gorakada handia iragarri du ikerketak. Pertsona heldu horietako asko bakarrik biziko lirateke, eta adin nagusikoak izango lirateke. Sendigune-burua emakumezkoa duten sendiguneak ere asko haziko omen dira. Sendiguneen neurriak murrizten jarraituko du, eta tradizionalak ez diren sendigune-motak nagusituko dira.**

### **Euskal biztanleriaren zahartzea areagotuko da, eta sendiguneak osatzeko adin egokia duten gazteen kopurua murriztuko da**

Eustaten proiektzio demografikoak oinarritzat hartzen dira txostenean, eta horien arabera, 2015. urtera bitartean 80 urte baino gehiago dutenen kopurua 50.000 pertsonetan haziko da, gaur egun daudenak baino % 50 gehiago. Horrenbestez, populazio-segmentu honi dagokion etxebizitza-beharrizana ere dezente haziko da (birgaitzeko behar espezifikoekin, irisgarritasunarekin...).

Bestalde, datozen urteotan sendiguneak sortzeko adin egokian dauden gazteen kopuruak dezente egingo omen du behera. Hala, 20 eta 39 urte bitarteko biztanleen segmentua 130.000 pertsonan murriztuko dela espero da (% 20 inguru), eta beraz, lehenengo etxebizitza eskuratzeko populazioaren presioa ere dezente murriztuko da.

### Emantzipaziorako adin egokian dauden gazteen kopuruaren zenbatespena (1996-2015)



Iturria: EUSTAT, Biztanleria eta Etxebizitza Errolda. Biztanleriaren proiektzioak, 2015. Bertan landutakoa.

Etorkinak heltzeari dagokionez, azken urteotako kopuruak mantenduko direla ematen du (30.000 etorkin/urtean), eta beraz, migrazio-saldo positiboa izango da EAEn datozen urteotan biztanle-kopuruaren gorakadarentzako funtsezko arrazoia. Hain zuzen ere, etorkinak iristea da biztanleriaren zahartze-prozesu bizkorra gelditzen lagunduko duen faktore gutxietako bat.

### Sendiguneen batez besteko neurria murriztuko da, eta "ohikoak ez diren" sendigune-egiturak indartzen joango dira

Egoera demografiko horren aurrean, eta baldintza sozioekonomikoek bere horretan jarraitzeko joera dutenez, adin-tarte guztietako sendigune-buruen tasak gora egingo duela aurreikusten du ikerketak, eta bereziki emakumeei dagokienez. Lan-merkatuak azken urteotako joera positiboari eusten badio, geroz eta gazte-proporzio handiagoak eskuratu ahal izango du lehen etxebizitza. Eta geroz eta emakume gazte gehiago izango dira bikoterik gabeko sendigunea osatzeko emantzipatu ahal izango dutenak.

Adin ertaineko tarteetan dibortzio eta banantzeen kopurua asko hazi da (2000. urtean baino % 40 gehiago 2005ean). Hala, sendigune gurasobakarren eta pertsona bakarreko sendiguneen kopuruak gora egingo du. Bestalde, biztanle adinekoenak geroz eta aukera gehiago izango dute euren etxebizitzetan modu autonomoan eta denbora luzeagoz bizi ahal izateko. Eta emakumezkoen bizi-itxaropena gizonezkoena baino handiagoa denez, emakumezko adinekoen osatutako sendiguneak asko haziko dira.

Faktore horiek guztiek eragingo dute EAEko sendiguneen batez besteko neurria murrizteko orduan. Dena den, biztanle-piramidearen egitura izango da eragin handiena izango duen faktorea: piramidearen oinarria estutzea eta erdi aldearen eta goiko muturraren zabaltzeak. Horrela, ikerketa honekin batera emandako aurreikuspenen arabera, 2015ean sendiguneak batez beste 2,40 pertsonen osatutakoak izango dira, eta 2011n, berriz, 2,78 pertsonen osatutakoak.

## 2015ean 915.000 sendigune inguru izango dira EAEn, 2005ean baino 95.000 gehiago

Aldaketa demografiko eta soziologiko horien guztien ondorioz, 2005 eta 2015 urteen bitartean EAEn sendiguneen kopurua 95.000 gehiagokoa izango da (ia 10.000 sendigune/urtean). Gorakada handia izango bada ere, badirudi poliki-poliki sendiguneen hazkunde-erritmoak behera egingo duela datozen urteotan.

Eta beraz, badirudi bilakaera demografiko eta sozialari esker EAEko etxebizitzaren merkatuaren gainean presioa egiten jarraituko dela. Baina presio hori ez da azken urteotan izan denaren adinakoa izango, eta etengabe gutxitzen joango da, gainera.

### EAEko sendigune-kopuruaren bilakaeraren eta aldaketaren zenbatespena.

	<b>2001</b>	<b>2005</b>	<b>2010</b>	<b>2015</b>
Sendigune-kop.	748.967	819.000	868.750	914.400
	<b>Δ 2002-2005</b>	<b>Δ 2006-2010</b>	<b>Δ 2011-2015</b>	<b>Guztira 2006-2015</b>
Aldaketa guztira	70.038	49.750	45.650	95.400
Δ Batez b./urtean	17.510	9.950	9.135	9.540

Iturria: Bertan landutakoa.