

Estadística de las artes e industrias culturales 2017

Síntesis de resultados 2017

Octubre 2019



**Kulturaren
Euskal Behatokia**
Observatorio Vasco
de la Cultura



Índice

| | |
|--|-----------|
| 1. Principales cifras de las artes y de las industrias culturales | 3 |
| 2. Asimetrías | 5 |
| 3. Cultura en vivo vs. cultura reproducible | 6 |
| 4. Cultura en euskera..... | 7 |
| 5. Dependencia y peso de la iniciativa pública | 10 |
| 6. Internacionalización | 11 |
| 7. Presencia de las mujeres en el empleo | 13 |

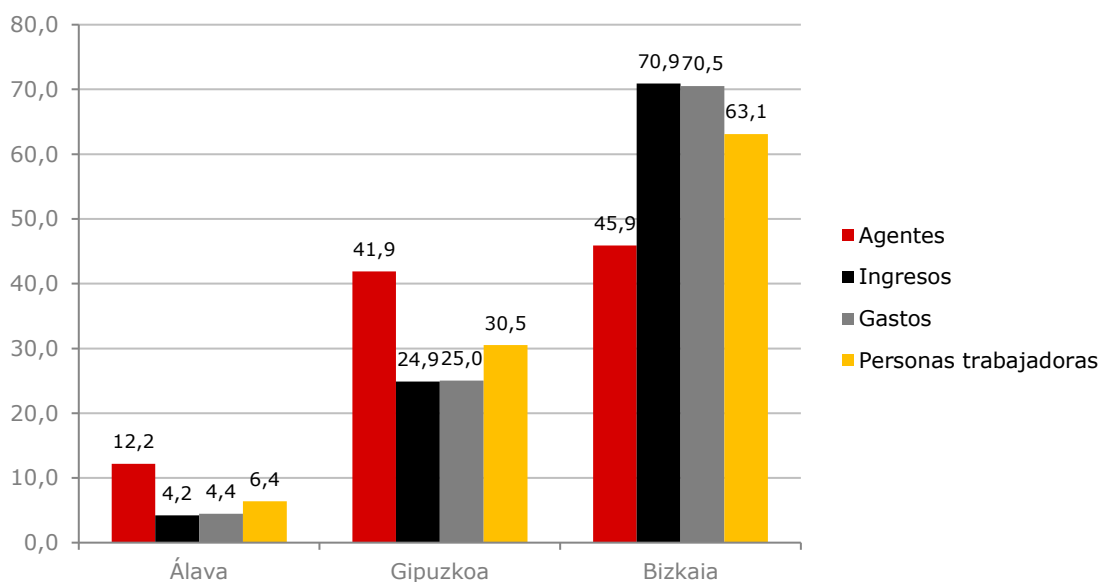


1. Principales cifras de las artes y de las industrias culturales

- **Se incluye información sobre 673 agentes:** 129 programadores y 92 productores de artes escénicas; 97 librerías y 36 editoriales; 116 programadores musicales y 23 agentes de la industria del disco; 36 salas de exposiciones y 19 galerías de arte; y 71 agentes productores del sector audiovisual y 54 salas de cine.
- **El balance de ingresos y gastos es positivo,** con un resultado de 8,5 millones de euros (un 2,1 % del total).
- **El empleo se cifra en 2.936 personas trabajadoras:** el sector audiovisual acumula una mayor proporción (48,2 %), seguido de la música (14,9 %) y la industria del libro (14,4 %).
- **Predominan los agentes de titularidad privada, aunque su peso se ve reducido respecto a 2015.** Aunque suponen el 50,8 % de los agentes, en 2015 este ascendía al 57,7%. Como se detectaba en 2015, aunque predominen los agentes de titularidad privada, el volumen de ingresos de los agentes públicos y privados se equipara (en torno a los 190 millones de euros en 2017; 47,6 % en el caso de los agentes privados, 47,1 % en los agentes públicos). En cuanto al empleo, los agentes privados concentran el 51,3 % de las personas trabajadoras.
- **El tejido cultural se concentra en Bizkaia y Gipuzkoa mantiene las cifras más elevadas de densidad cultural por habitante.** La mirada por Territorio Histórico muestra la concentración en Bizkaia del 45,9 % de los agentes y el 41,9 % en Gipuzkoa. El peso económico se concentra en Bizkaia (70,9 % del conjunto de ingresos) y de empleo (63,1 %).



Figura 1. Distribución porcentual de los agentes, ingresos, gastos y personas trabajadora por Territorio Histórico. Porcentajes. 2017.



La ratio del tejido cultural por 100.000 habitantes es superior en Gipuzkoa (52,2), quince puntos por encima de Bizkaia (37,1) y diez de Álava (42,3). Sus ratios de programadores (27,7) y de productores (15,9) son las más altas. Sin embargo, Bizkaia cuenta con más comercios por 100.000 habitantes (8,8) frente a Gipuzkoa (8,5) y, especialmente, frente a Álava (7,2).

Figura 2. Distribución y ratio por 100.000 habitantes de los agentes programadores y exhibidores, comercios y productores por Territorio Histórico. Absolutos y ratio/100.000 habitantes. 2017.

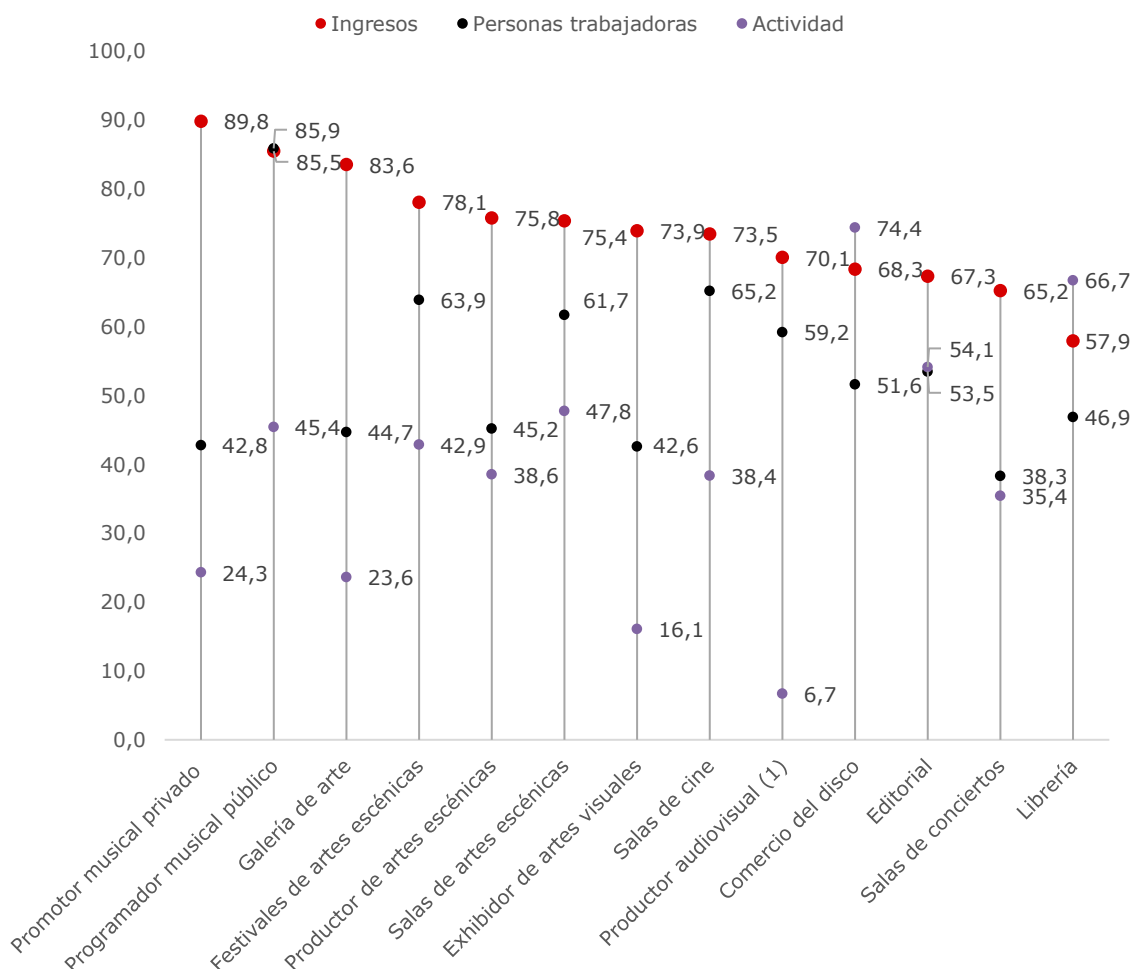
| Tipología de agente | Álava | | Gipuzkoa | | Bizkaia | | CAE | |
|-----------------------------|-------------|-----------|-------------|------------|-------------|------------|-------------|------------|
| | Ratio | Frec. | Ratio | Frec. | Ratio | Frec. | Ratio | Frec. |
| Programadores y exhibidores | 22,7 | 44 | 27,7 | 150 | 16,9 | 141 | 21,4 | 335 |
| Comercios | 7,2 | 14 | 8,5 | 46 | 8,8 | 73 | 8,5 | 133 |
| Productores | 12,4 | 24 | 15,9 | 86 | 11,4 | 95 | 13,1 | 205 |
| Total | 42,3 | 82 | 52,2 | 282 | 37,1 | 309 | 42,9 | 673 |



2. Asimetrías

- **Importante grado de concentración de ingresos y empleo en un reducido número de agentes.** El 20 % de los agentes con mayores ingresos acumulan entre 7 y 9 de cada diez euros del conjunto de ingresos de cada sector (excepto en las librerías y salas de conciertos que acumulan 6 de cada diez). Aunque el grado de asimetría es distinto y depende de las características de su actividad y negocio, la concentración de ingresos y, en menor medida, de empleo es un patrón común.

Figura 3. Principales agentes (20% con mayores ingresos de cada sector) por grado de concentración de ingresos, volumen de actividad* y empleo. Porcentaje. 2017.



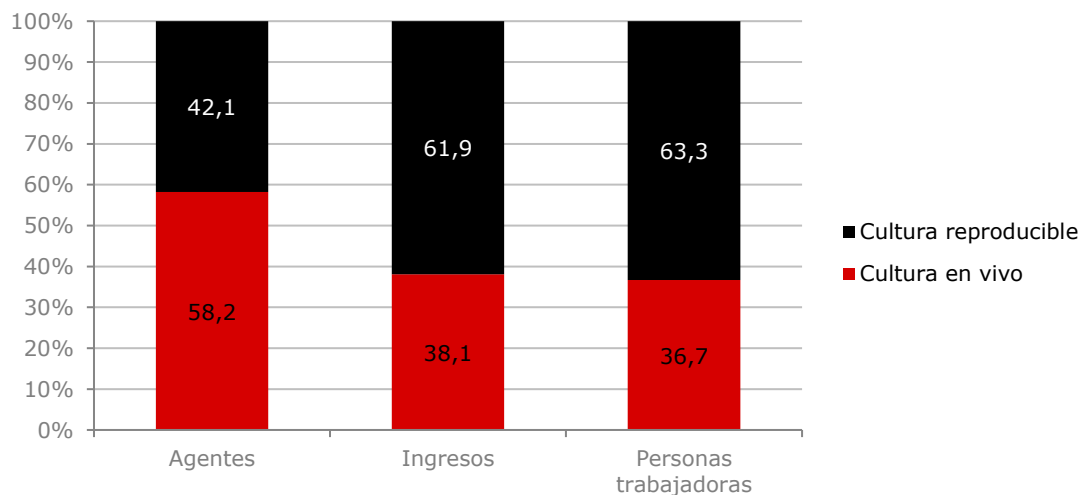
* Comercio del disco y librerías = ventas; editoriales = títulos editados como novedades; artes escénicas = funciones; música = conciertos programados; productoras audiovisuales = producciones; artes visuales= exposiciones).



3. Cultura en vivo vs. cultura reproducible

- **Predominan los agentes de la cultura en vivo, pero el peso de la cultura reproducible en ingresos y empleo es mayor.** Los ingresos de la cultura reproducible alcanzan 252,2 millones de euros, frente a los 155,53 millones de euros de la cultura en vivo. Los empleos asociados a la cultura reproducible se cifran en 1.859,3 empleos, frente a los 1.076,8 de la cultura en vivo.

Figura 4. Distribución de los agentes, ingresos y personas trabajadoras de las artes y las industrias por cultura en vivo y cultura reproducible. Porcentajes. 2017.



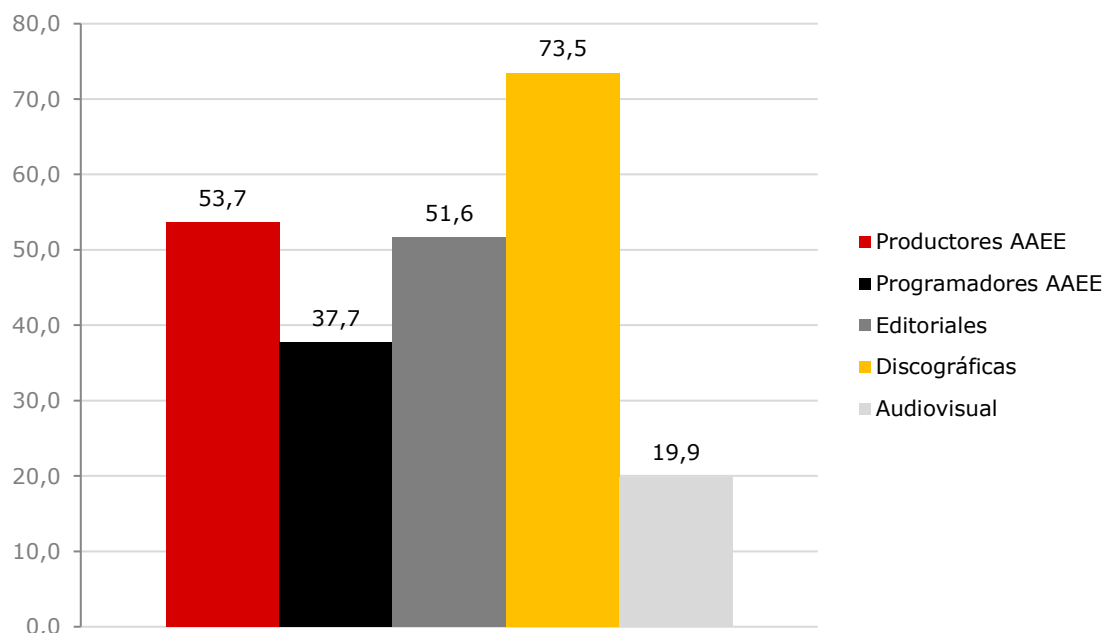
Si se analizan los datos sin el efecto de EITB el impacto resultante es mayor: la cultura en vivo obtiene un peso del 46,2 % del empleo total y un 52,8 % de los ingresos.



4. Cultura en euskera

- **El euskera tiene una presencia destacada en la producción teatral, discográfica y editorial.** En términos globales, el euskera domina la producción discográfica (73,5 %), escénica (53,7 %) y editorial (51,6 %). En la producción audiovisual (19,9 %) y la programación escénica (37,7%) alcanza niveles inferiores.

Figura 5. Peso del euskera según tipología de agente¹. Porcentajes. 2017.

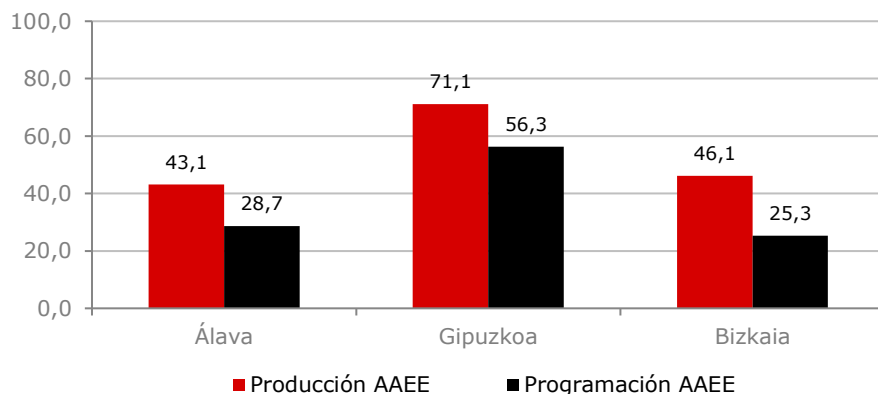


- **Euskera en las artes escénicas.** El peso del euskera es mayor en la producción que en la programación en los distintos territorios de la CAE. Gipuzkoa es el territorio con mayor presencia del euskera tanto en la producción como en la programación. Del total de espectáculos que se producen en este territorio el 71,1 % es en euskera y del total de representaciones programadas el 56,3 %.

¹ Productores AAEE: espectáculos teatrales producidos en euskera y euskera y castellano // Programadores AAEE: espectáculos teatrales programados en euskera por salas y festivales // Editoriales: ejemplares editados (novedades) y reeditados (fondo) // Audiovisual: producciones realizadas en euskera y euskera y castellano



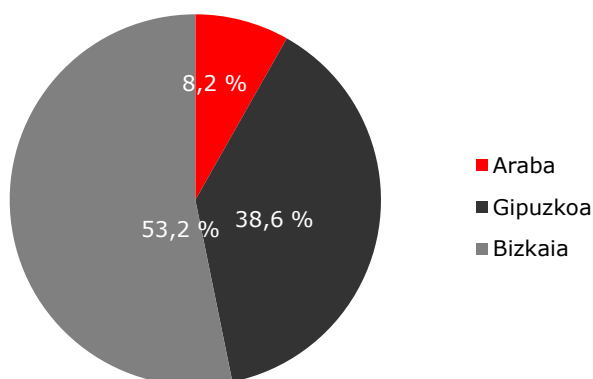
Figura 6. Presencia del euskera en la producción y programación de las artes escénicas por Territorio Histórico. Porcentajes. 2017.



- **Euskera en el audiovisual.** El 19,9 % de las producciones audiovisuales se realizan en euskera. Si se tiene en cuenta a EITB, el peso asciende hasta el 29,8 % de la producción. Las retransmisiones y los documentales despiden: el 83,8 % de las retransmisiones y el 49,2 % de los documentales se realizan en euskera.

En las salas de cine el peso del euskera es casi imperceptible. Del total de pases realizados por las salas de cine el 85,8% se realizan en castellano frente al 3,0% que se realizan en euskera. De estos 3.907 pases realizados en euskera más de la mitad se realizan en Bizkaia.

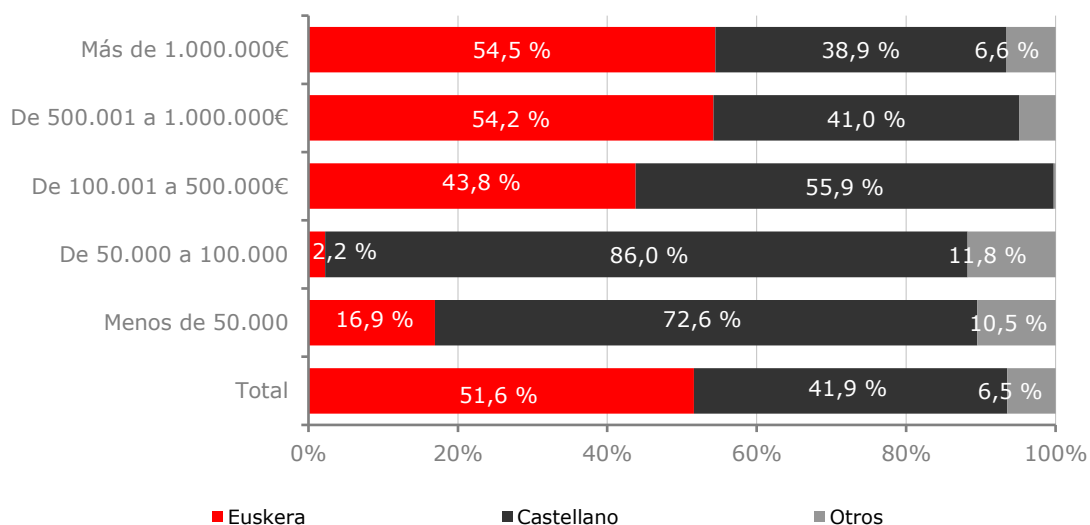
Figura 7. Pases de las salas de cine reproducidos en euskera por Territorio Histórico. Porcentajes. 2017.





- **Euskera en la producción editorial.** La producción editorial en euskera tiene un peso del 51,6 %² respecto al total en 2017: predomina en las editoriales que tienen un presupuesto de ingresos de más de 1 millón de euros (peso del 54,5 %).

Figura 8. Peso relativo del euskera en la producción editorial por perfil de editorial. Porcentajes. 2017.



Por géneros, los libros de texto no universitario, infantil y juvenil y la literatura son los que reúnen mayor volumen de ejemplares en euskera (77,2 %, 71,9 %, 66,3 % y 67,4 %, respectivamente).

² Sin valores extremos



5. Dependencia y peso de la iniciativa pública

- **Bajo nivel de dependencia de las aportaciones públicas**, sólo un 4,2 % de sus ingresos proceden de subvenciones. Los sectores productivos en los que el peso de la dependencia es mayor son las artes escénicas (9,7 %) y los productores audiovisuales (8,2 %).

Figura 9. Dependencia pública de los agentes privados por sector y tipología de agente (1). Absolutos y porcentajes. 2017.

| Sector | Tipología de agente | 2017 | | |
|-----------------|---------------------|------------------|------------------|-----------------------|
| | | Agentes privados | Ingresos totales | Aportaciones públicas |
| | | Frec. | Miles de euros | % |
| Artes escénicas | Productor | 69 | 15.989,2 | 9,7 |
| | Programador | 2 | - | - |
| Libro | Editorial | 34 | 27.234,1 | 3,0 |
| | Librería | 81 | 31.122,5 | 0,0 |
| Música | Promotor privado | 11 | 47.079,7 | 3,5 |
| | Sala de conciertos | 17 | 3.016,7 | 3,9 |
| | Discográfica | 6 | 2.066,1 | 8,3 |
| | Comercio del disco | 17 | 2.799,0 | 2,6 |
| Artes visuales | Galería de arte | 19 | 4.738,0 | 0,8 |
| Audiovisual | Productor | 69 | 42.727,7 | 8,2 |
| | Salas de cine | 17 | 18.605,6 | 0,8 |
| Total | | 342 | 195.579,3 | 4,2 |

(1) Se excluyen tipologías sin agentes privados y/o en los que se pueda vulnerar el secreto estadístico.

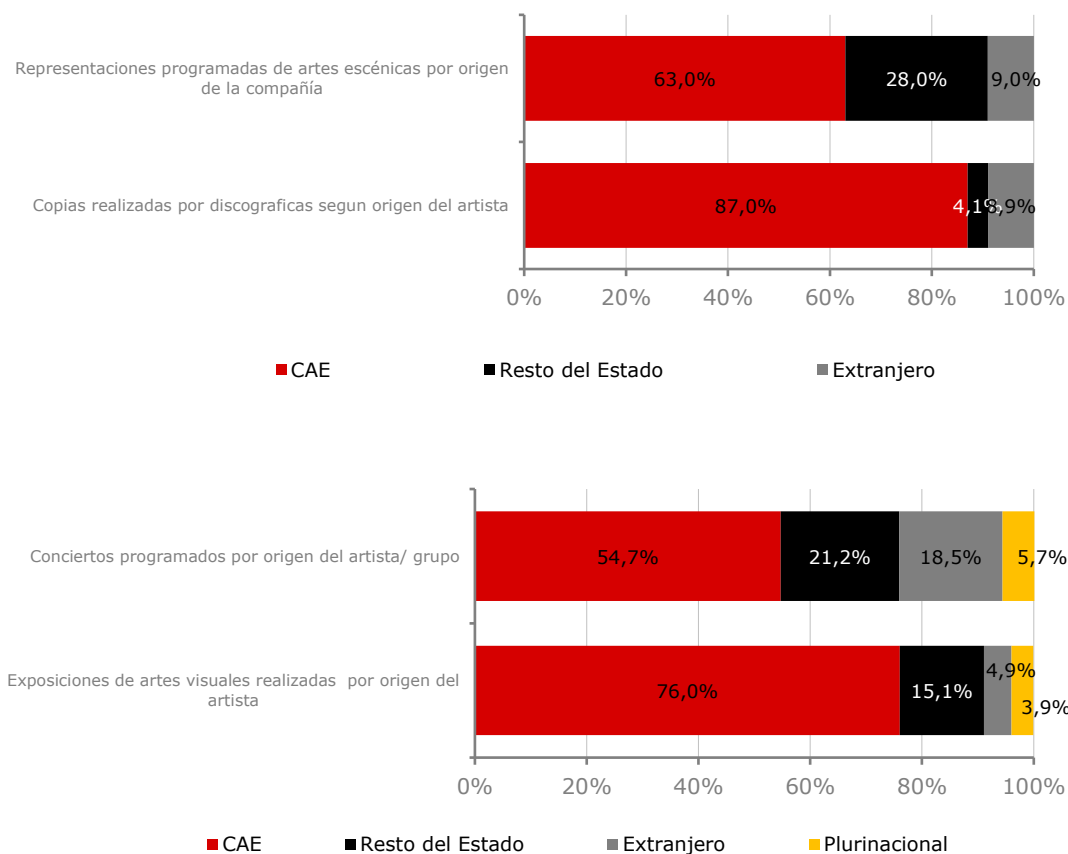
- **La programación escénica y la exhibición de artes visuales son mayoritariamente públicas.** La oferta escénica de salas y festivales está dominada por los programadores públicos (79,8 %). En las artes visuales casi siete de cada diez exposiciones han tenido lugar en espacios de exhibición públicos (67,7 %). En la oferta musical en vivo el 47,6 % de los conciertos son de iniciativa pública.



6. Internacionalización

- **Se acentúa la poca permeabilidad de la oferta cultural a la presencia de artistas extranjeros.** Predominan los artistas y creadores de la CAE en la producción y programación cultural: oscila entre el 54,7 % de los conciertos programados, el 63,0 % de las representaciones escénicas, y el 76,0 % de las exposiciones de artes visuales y el 87,0 % de las copias discográficas.

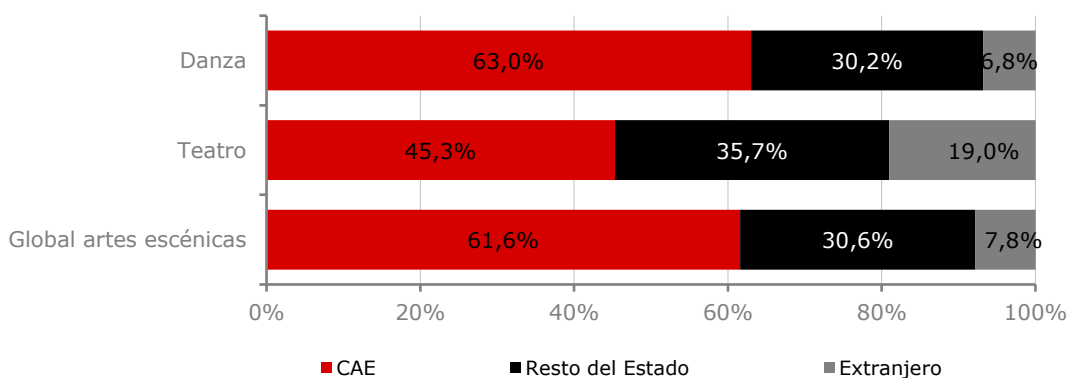
Figura 10. Peso de la internacionalización en la programación y la producción cultural. Porcentajes. 2017.





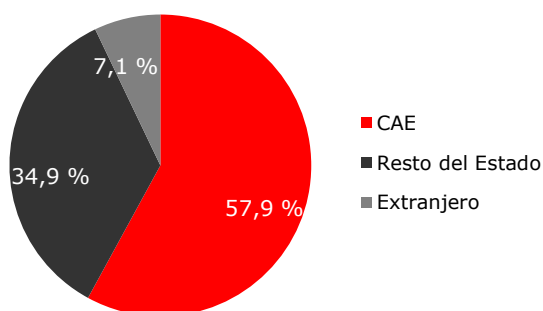
- **Cuatro de cada diez representaciones de las compañías de artes escénicas tienen lugar fuera de la CAE:** el 7,8 % de sus representaciones tienen lugar en el extranjero y el 30,6 % en el resto del Estado. Las compañías de teatro tienen mayor presencia exterior (19,0 % de las representaciones en el extranjero y 35,7 % en el resto del estado).

Figura 11. Representaciones realizadas por las compañías productoras de artes escénicas por lugar de representación. Porcentajes. 2017.



- **El principal destino de los promotores de conciertos es el resto del Estado.** Los promotores privados de conciertos ubicados en la CAE se dirigen principalmente al mercado del resto del Estado (34,9 % de los conciertos), aunque el mercado extranjero coge protagonismo (7,1 % de los conciertos).

Figura 12. Conciertos programados por los promotores privados por lugar de programación. Porcentaje. 2017.

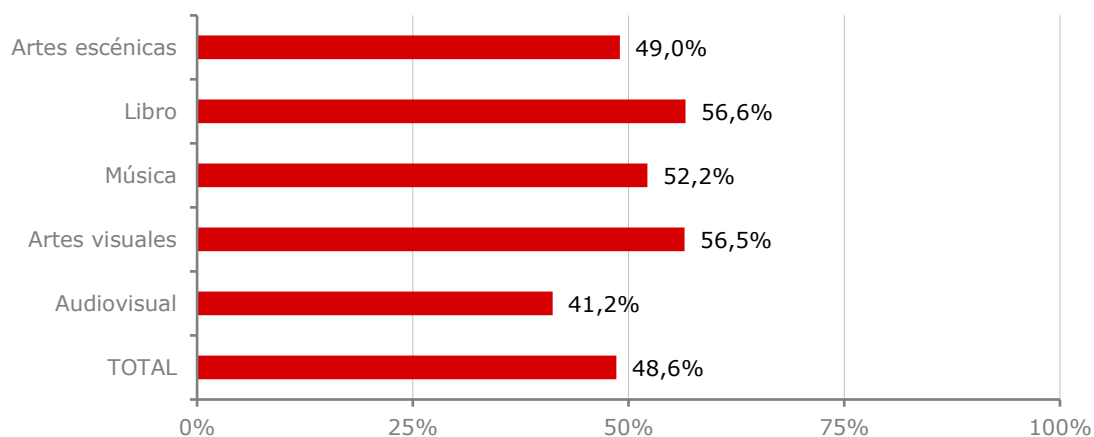




7. Presencia de las mujeres en el empleo

- **El peso de las mujeres en el conjunto del empleo de los sectores culturales se acerca al equilibrio (48-56 %, excepto en el sector audiovisual).** Los sectores con mayor presencia de mujeres son el libro, las artes visuales y la música; su presencia es menor en el audiovisual.

Figura 13. Personas trabajadoras equivalentes a jornada completa anualizadas por sexo y sectores. Porcentaje de mujeres. 2017.



- **Los puestos dedicados a la gestión y administración los que más ocupan las mujeres en los distintos sectores.** Predominan en los puestos dedicados a la gestión y administración (67,3 %), pero son pocos puestos proporcionalmente (12,7 % del total de empleos). Los perfiles técnicos (42,5 %) y directivos (33,9 %) ocupan a un menor porcentaje de mujeres. Hay que tener en cuenta que los perfiles técnicos concentran mayor número de empleos (53,0 %).



Figura 14. Distribución del total de mujeres trabajadoras equivalentes a jornada completa anualizadas, por sectores y categoría profesional. Absolutos y porcentaje. 2017.

