

# EAEko LAN-ISTRIPUAK GENEROAREN IKUSPUNTUA AINTZAT HARTUTA 2004 - 2013



**OSALAN**  
Laneko Segurtasun eta  
Osasunerako Euskal Erakundea  
Instituto Vasco de Seguridad y  
Salud Laborales



**EUSKO JAURLARITZA**  
**GOBIERNO VASCO**



## AURKIBIDEA

<b>SARRERA</b>	.....	<b>5</b>
<b>METODOLOGIA</b>	.....	<b>5</b>
<b>AZTERKETA</b>	.....	<b>7</b>
<b>ONDORIOAK</b>	.....	<b>23</b>
<b>BIBLIOGRAFIA</b>	.....	<b>25</b>



## 1. SARRERA

2014. urtearen hasieran diziplina anitzeko lantalde bat sortu zen OSALANen, laneko istripuak eta horien ezaugarriak genero-ikuspegiaren arabera aztertzeke eta, horren guztiaren ondorioz, prebentzioaren alorrean jarduketak proposatzeko helburuarekin.

Horretarako, urteko txostenari (informazio asko eskaintzen duen txosten horri) datuak sexuaren arabera bereiziz heldu behar zitzaion. Horrela bada, 2013. urtean argitaratutako txostenaz gain, beste bi txosten ere egin ziren: batean 2013ko gizonezkoen istripuak jasotzen dira eta bestean, berriz, 2013ko emakumezkoen istripuak.

Informazio hori guztia eta beste erakunde batzuen txostenak zein inkestak aztertuta, txosten hau egin da, gizonezko langileen eta emakumezko langileen ezbehar-tasarekin zerikusia duten lan-baldintza batzuk deskribatzeko.

## 2. METODOLOGIA

Horrelako ezaugarriak betetzen dituzten istripuei buruzko datuak aztertu dira: Euskal Autonomia Erkidegoko lantokietako langileak ziren eta, era berean, «*istripu nahiz gaixotasun profesionalengatiko gertakariengatik*» Gizarte Segurantzaren (normalean, erregimen orokorra izeneko horretan) kotizatzen zuten langileen bajadun istripuak.

Datu horiek IGATT aplikaziotik lortu dira. Enpresen eta Euskal Autonomia Erkidegoko lan-agintaritzaren arteko istripuei buruzko komunikazio-sistemaren parte da aplikazio hori eta Enplegu eta Gizarte Politiketako Sailarena da.

Nahiz eta aplikazio hau Enplegu eta Gizarte Politiketako Sailak kudeatzen duen, OSALANek informazio hau eskuratu du, zeren organo eskuduna da eginkizun honetarako: «*Laneko segurtasunari, higieneari, ingurumenari eta osasunari dagokionez, lanak berezkoak dituen arriskuen kausak beren jatorrian ezabatzeko edo murrizteko helburuarekin, autonomia-erkidegoko herri-agintariak ezartzen dituzten politikak kudeatzeko*». Hain zuzen, OSALAN - Laneko Segurtasun eta Osasunerako Euskal Erakundea sortzeko abenduaren 21eko 7/1993 LEGEAn dago jasota eginkizun hori.

IGATT aplikazioa denboran zehar «*erregistro bizia*» (erregistroak agertzen dira, alda daitezke eta/edo desager daitezke) izan denez, datuen erreferentzia-data gisa 2014ko abuztuaren 6a jarri zen. Hau da, 2004-2013 aldian gertatutako eta datu-basean aipatutako datan agertzen ziren istripuei buruzko datuak aztertu dira.

Gainera, ukitutako biztanleria nolakoa den jakin behar da (langileen kopurua eta horien ezaugarriak). Datu hauek Gizarte Segurantzako datu-baseetatik lortu dira irizpide berdinekin, hau da, istripu bat izan zuten langile horiek erreferentzia-aldiko Euskal Autonomia Erkidegoko lantokietako langileak ziren eta istripu nahiz gaixotasun profesionalengatik Gizarte Segurantzaz kotizatzen zuten.

Bestetik, aztertutako aldiak, aldaketak egin dira okupazioak kodetzeko eta taldekatzeko erabilitako sailkapenetan (LES-94tik LES-2011ra, 2011ko urtarrilaren 1a). Aldaketa horiek ez dute ekarri soilik okupazio bakoitzari dagokion digituen aldaketa, baita antolamendu-irizpideen aldaketa ere. Beraz, aldagai horiek aztertzerakoan, «ad hoc» egindako taldekatze batzuk erabili dira eta taldekatze horien helburua da aurreko nahiz egungo sailkapena laburbiltzea.

Azterketan, adierazle gisa, «*intzidentzia-adierazlea*» erabili da eta adierazle hori istripu bat izan zuten gizonezko langileak / emakumezko langileak taldeko (sektorearen, adinaren, eta abarren arabera) langile guztiekiko milakotan adierazi da, urte bakoitzean.

Gainera, beharrezkoa da adieraztea bi lan-istripu mota daudela: lanaldiko istripuak eta «in itinere» istripuak. Lehenengoak langilea bere lana egiten ari denean gertatzen direnak dira; «*in itinere*» terminoa, aldiz, ohiko etxebizitzatik lantokirako desplazamenduan eta alderantzizko desplazamenduan gertatzen diren istripuak izendatzeko erabiltzen da.

Beraz, langileek egunero bi desplazamendu egiten dituzte «in itinere», baina, besteak beste, salbuespen hauek daude: desplazamendu bat bera ere egiten ez dutenak (etxean bertan lan egiten dutelako) edo lau desplazamendu egiten dituztenak (eguerdian desplazamenduak egiten dituztelako). Hala ere, kasu bakoitzeko langileen kopurua (ukitutako biztanleria) ez da jakina; beraz, «in itinere» intzidentziak kalkulatzeko garaian, biztanleria osoa hartuko da kontuan, azterketa hutsaltzen duten akatsetan erori gabe.

### 3. AZTERKETA

❖ Datu orokorrak

Hurrengo taulan aztertutako aldiko bi muturren arteko (2004. eta 2013. urteen arteko) egoera azaltzen da, sexua kontuan hartuta.

		Guztira	Gizonak	% gutzizkoaren gain	Emakumeak	% gutzizkoaren gain
Afiliazioa	2004	722.085	430.543	59,62%	291.542	40,38%
	2013	689.258	371.314	53,87%	317.944	46,13%
	Aldakuntza	-4,55%	-13,76%		9,06%	
Istripuak	2004	49.795	37.861	76,03%	11.934	23,97%
	2013	27.627	19.176	69,41%	8.451	30,59%
	Aldakuntza	-44,52%	-49,35%		-29,19%	
	2004	68,96	87,94		40,93	
Intzidentziak	2013	40,08	51,64		26,58	
(milakoak)	Aldakuntza	-41,88%	-41,27%		-35,07%	

1. taula: Afiliazioa, istripuak eta intzidentzia sexuaren arabera, 2004an eta 2013an, EAEn.

Hamarkada honetan, afiliazioa jaitsi bada ere (% 4,5), azken urteetako krisiaren ondorioz, emakumezko langileen kopurua 26.000tik gora igo da, horrek esan nahi du igoera hori 2004. urteko langileen kopuruarekiko % 9tik gorakoa izan dela. Bestetik, igoera hori eta gizonezko langileen kopuruaren jaitsiera dela eta, emakumeak guztizko kopuruaren % 40 izatetik % 46 izatera igaro dira.

Azken urteetako estatistikek eta txostenek lan-istripuen kopurua pixkanaka jaitsi egin dela adierazten dute; hala ere, 2008. urtetik aurrera, jaitsiera hori bizkortu egin zen krisiaren ondorioz. Istripu-tasa bai gizonezkoetan bai emakumezkoetan jaitsi da. Gizonezkoen intzidentzia-adierazlea mila intzidentziako ia 88 ukitu izatetik 52 ukitu baino gutxiago izatera pasatu da; horrek esan nahi du jaitsiera % 41ekoa izan dela. Emakumeei dagokienez, jaitsiera txikiagoa izan da; hala ere, intzidentzia-adierazleak maila dezente baxuagoak ditu (ia 41 ukitu izatetik 27 ukitu baino gutxiago izatera pasatu da, istripu bat izan zuten emakumezko langileen 1.000 intzidentziako).

Metodologiaren atalean aipatu den bezala, informazioa istripuetako parteetatik lortu da. Parte horietan datu hauek jasotzen dira: langilearen ezaugarriak, enpresaren ezaugarriak, istripuaren deskribapena, istripuaren nondik-norakoak, ondorioak (lesio mota eta gradua, besteak beste). Hori guztia aztertuta, ondorio orokor batzuk atera daitezke, gizonezkoek eta emakumezkoek izandako istripuen arteko desberdintasunei dagokienez:

- Istripuen % 99 ARINTZAT jotzen bada ere, emakumezko langileek izaten dituzten istripuek ez hain larriak izateko joera dute; izan ere, mila istripuko 3,6 bakarrik dira larriak edo heriotza eragiten dutenak. Gizonezko langileen kasuan, berriz, mila istripuko 9 larriak edo heriotza eragiten dutenak dira.
- TRAUMATIKOAK EZ diren istripuen kopurua hirukoitza da gizonezkoen kasuan (mila gizonezko langileko 3 gizonezko langilek baino gehiagok izan dituzte horrelako istripuak; emakumezkoen kasuan, berriz, mila emakumezko langileko emakumezko langile 1ek baino gutxiagok).
- Emakumezko langileek istripu gehiago izan dituzte «in itinere» desplazamenduetan (lanera joatean edo handik itzultzean), bai kopuru absolutuei bai intzidentziari dagokienez.
- Lesiorik ohikoenak lokadurak eta bihurrituak izan dira (istripu bat izan zuten emakumezkoen artean kasuen % 55) eta lesio horiek istripu bat izan zuten gizonezkoen % 44k izan ditu. Arazoen bigarren taldea azaleko zauriak eta lesioak dira (gizonezko langileen % 35). Horrelako arazoak istripu bat izan zuten emakumeen % 25ek izan ditu.

Laneko istripuak aztertzean, agerian jartzen diren desberdintasun horiek azaltzeko, gizonezko langileak eta emakumezko langileak jarduera ekonomikoaren testuinguruan nola banatzen diren aintzat hartu behar da.

#### ❖ Jarduera-sektorearen arabera

Bizt. %	Lehen sektorea	Industria	Eraikuntza	Zerbitzuak	Guztira
Gizonak	0,97%	17,90%	4,38%	30,60%	53,86%
Emakumeak	0,31%	4,31%	0,68%	40,70%	46,14%
Guztira	1,28%	22,21%	5,06%	71,30%	100,00%

2. taula: Afiliatutako biztanleriaren banaketa sexuaren eta sektorearen arabera, 2013an, EAEn.

Taula honetan agertzen den bezala, afiliatuta zeuden biztanle gehienek zerbitzuen sektorean lan egiten zuten (% 71), baina, aitzitik, afiliatu guztien % 1,3k bakarrik egiten



zuen lan nekazaritzan, abeltzaintzan eta arrantzaren sektoreetan. Tartean zeuden industria (% 22) eta eraikuntza (% 5).

Sektoreen hurrenkera hau gizonezkoetan eta emakumezkoetan mantendu da. Hala ere, sektore bakoitzeko garrantzi erlatiboa desberdina da emakumezkoentzat eta gizonezkoentzat. Horrela, zerbitzuen sektoreak emakumezkoen % 88ri eman zion enplegua; gizonezkoen kasuan, berriz, % 57ri. Industriak eta eraikuntzak gizonezkoen % 33 eta % 8ri eman zieten enplegua; aldiz, emakumezkoen % 9 eta % 1,5i. Ondorioz, lehenengo sektorea, industria eta eraikuntzak «maskulino» gisa izenda daitezke, zeren sektore horietako langileen % 76, % 81 eta % 87, hurrenez hurren, gizonezkoa izan da. Zerbitzuen sektorean egon da emakumeen presentzia handiena (enplegu guztien % 57).

Istripuen %	Lehen sektorea	Industria	Eraikuntza	Zerbitzuak	Guztira
Gizonak	1,91%	29,70%	9,44%	28,36%	69,41%
Emakumeak	0,15%	3,23%	0,21%	27,00%	30,59%
Guztira	2,06%	32,93%	9,65%	55,36%	100,00%

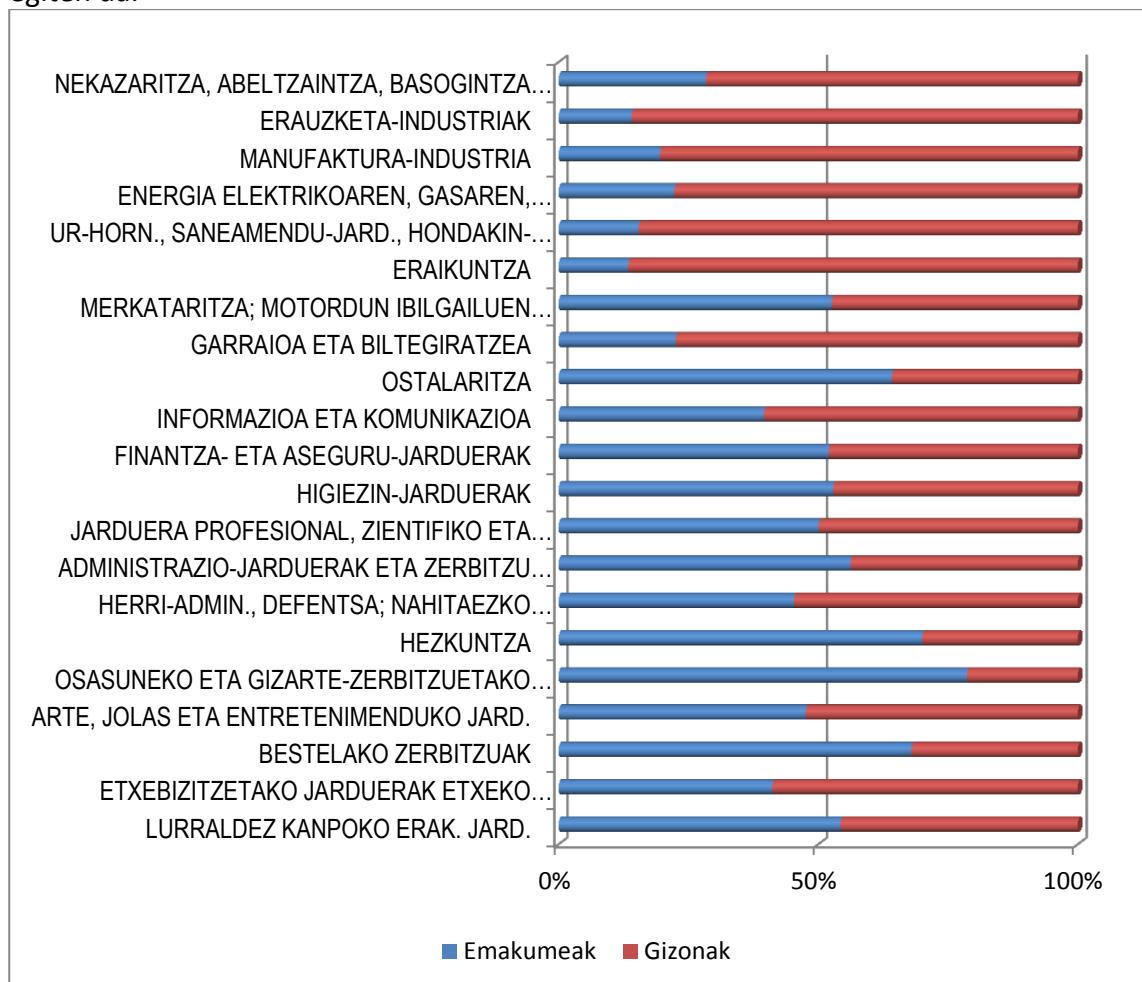
3. taula: Istripuen banaketa, sexuaren eta sektorearen arabera, 2013an, EAEn.

Taula honetan agertzen den bezala, afiliatuta zeuden biztanle gehienek zerbitzuen sektorean lan egiten zuten (% 71), baina, aitzitik, afiliatu guztien % 1,3k bakarrik egiten zuten lan nekazaritzan, abeltzaintzan eta arrantzaren sektoreetan. Tartean zeuden industria (% 22) eta eraikuntza (% 5).

Sektoreen hurrenkera hau gizonezkoetan eta emakumezkoetan mantendu da. Hala ere, sektore bakoitzeko garrantzi erlatiboa desberdina da emakumezkoentzat eta gizonezkoentzat. Horrela, zerbitzuen sektoreak emakumezkoen % 88ri eman zion enplegua; gizonezkoen kasuan, berriz, % 57ri. Industriak eta eraikuntzak gizonezkoen % 33 eta % 8ri eman zieten enplegua; aldiz, emakumezkoen % 9 eta % 1,5i. Ondorioz, lehenengo sektorea, industria eta eraikuntzak «maskulino» gisa izenda daitezke, zeren sektore horietako langileen % 76, % 81 eta % 87, hurrenez hurren, gizonezkoa izan da. Zerbitzuen sektorean egon da emakumeen presentzia handiena (enplegu guztien % 57). Hasiera batean, behintzat, lan guztiek ez dute arrisku berdina, zeren ingurune fisikoaren, erabiltzen diren erreminten edo makineriaren, egiten diren lanen eta antzerakoen arabera, aldatu egiten da lanpostuaren arriskugarritasuna eta, oro har, sektoreko istripu-tasa.

3. taulan ikus daiteke zerbitzuen sektorean gertatu direla istripu gehien (% 55). Hala ere, industriako (guztizkoaren % 33) eta eraikuntzako istripuek (% 10) alde aldearekin gainditu dute sektore horietako enpleguak duen proportzioa (ikus 2. koadroa) eta bi sektoreetan, gizonezko langileek izan dituzte istripu gehien: % 90 eta % 98, hurrenez hurren. Beraz, industriako istripuen % 10 eta eraikuntzako istripuen % 2 emakumezko langileek izan dituzte.

Datu horiek guztiek azaltzen dute eta, azken batean, berresten dute gure gizartean gizonezkoen nahiz emakumezkoen artean eginkizunak eta lanak banatzeari dagokionez pertzepzio hau dagoela: fabriketan eta obretan gizonezkoek lan egiten dute; merkataritzan, bankuetan eta ostalaritzan, berriz, emakumezkoen presentzia handitu egiten da.



1. grafikoa: Gizonezkoak (urdina) eta emakumezkoak (gorria), %, EJSNren atalak, 2009an, 2013an, EAEn.

1. grafikoa, jardueraren arabera, enplegu maskulinoaren edo femeninoaren nagusitasuna antzeman daiteke: enplegu maskulinoa (zati urdinak) nabarmen gailendu da lehenengo sektorean, industrian eta eraikuntzan (altuagoak diren 6 barra).

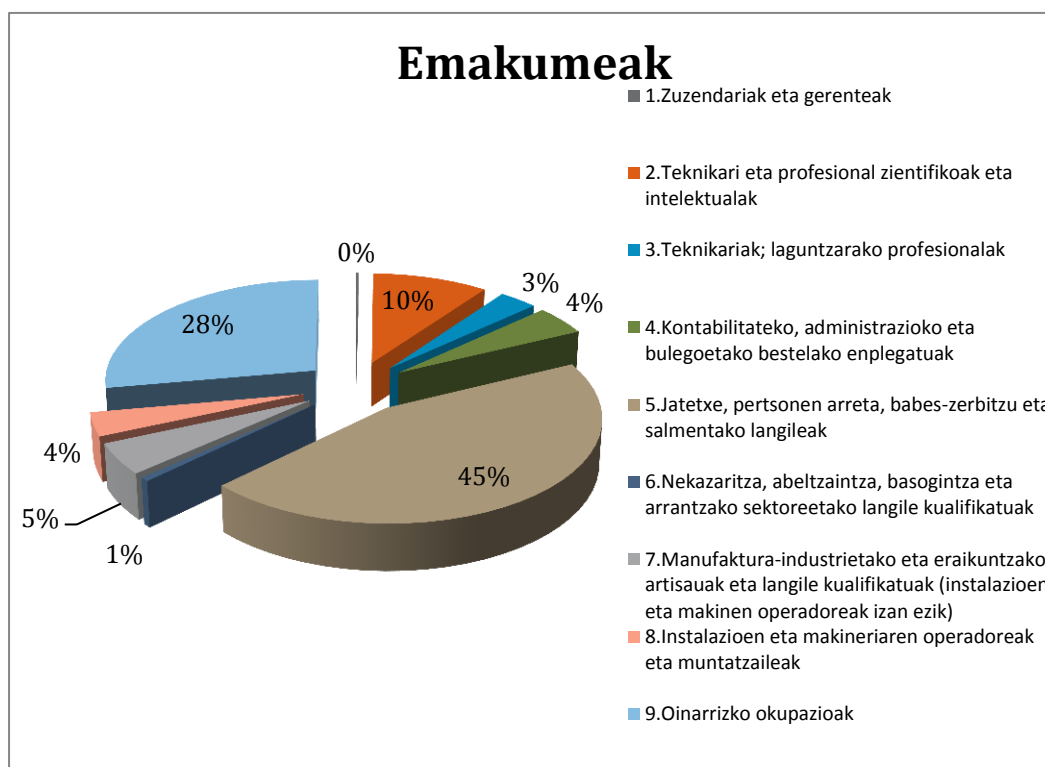
Gainerakoetan (zerbitzuen sektorean), berriz, zati gorriak eta urdinak parekatuago daude (gizonezko langileen eta emakumezko langileen kopurua antzekoa da) eta, gainera, jardueretako batzuetan gehiago dira gizonezko langileak, beste batzuetan, ordea, emakumezko langileak.

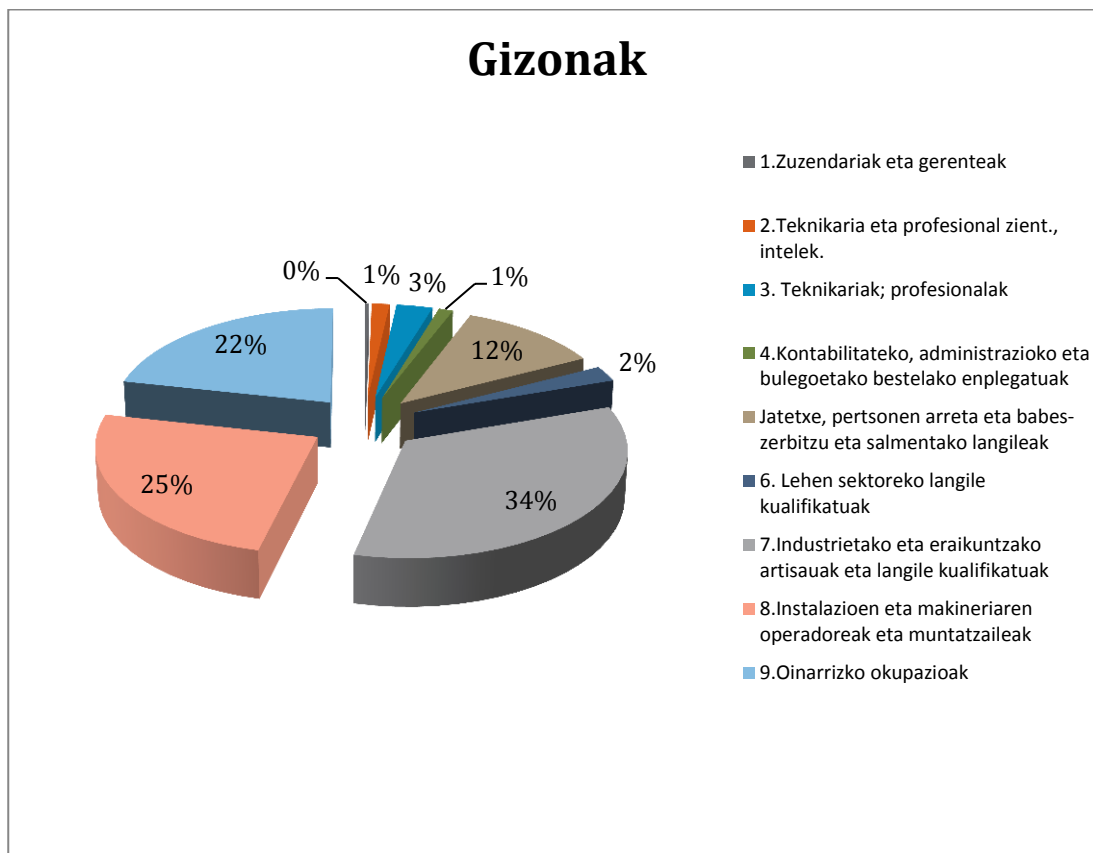
Literaletan ikus daitekeen bezala, zerbitzuen sektorean oso heterogeneoak diren jarduerak biltzen dira; horrek esan nahi du negozioak (enpresei dagokienez) eta eginkizunak (gizonezko langileei eta emakumezko langileei dagokienez) ere oso heterogeneoak direla eta nolabaiteko espezializazioa eskatzen dutela generoaren arabera: argi eta garbi, emakume gehiagok lan egin dute ostalaritzan, hezkuntzan, osasungintzan eta gizarte-laguntzan; gizonezkoek, aldiz, garraioan, biltegiatzean, informazioan eta komunikazioetan. Gainerako jardueretan, gizonezkoen eta emakumezkoen presentzia parekatuagoa dago.

Oro har, «arriskutsuagotzat» jotzen diren jardueretan gizonezkoen presentzia handiagoa da eta horrek, hasiera batean behintzat, gizonezkoek laneko istripu gehiago izatea azalduko luke; izan ere, mila gizonezko langileko 57k istripuren bat izan zuen. Emakumezkoen kasuan, ordea, mila langileko 27k.

❖ Okupazioaren eta sexuaren arabera.

Hala ere, langileen jarduera ekonomikoak ez du azaltzen intzidentzietan ageri den desberdintasun guztia, zeren jarduera horri lotuta hainbat okupazio daude eta, horregatik, enpresa batean hainbat gune eta arrisku daude.



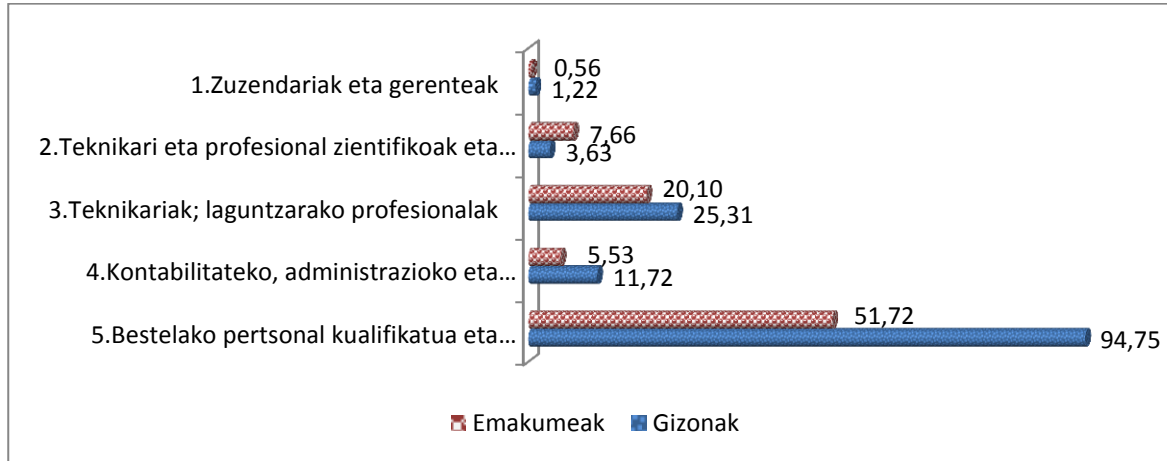


2. grafikoa: Lanaldiko istripuak okupazioen arabera, %, 2013an, EAEn.

2. grafikoa argi ikus daiteke okupazio-talde bakoitzaren proportzioa desberdina dela, lanaldian istripuren bat izan duten gizonezko eta emakumezko guztiekiko. Horrela, lanean ari zirela istripuren bat izan zuten emakume gehienak jatetxeetako, pertsonen arretako, babes-zerbitzuko eta salmentako (% 45) eta oinarrizko okupazioetako (% 28) enplegatuak zirela ikus daiteke. Aitzitik, istripu bat izan zuten gizonezko gehienek okupazio desberdinetan jarduten zuten eta, gainera, proportzio desberdinean: % 34 manufaktura-industriako eta eraikuntzako artisaua eta langile kualifikatua zen (instalazioetako eta makineriako operadoreak izan ezik), % 25 instalazioetako eta makineriako operadorea zen eta % 22k oinarrizko okupazioak zituen.

Okupazioak istripu-tasan duen eraginari buruzko ikuspegia zehatzagoa izango litzateke, okupazioagatik arriskuan egon daitezkeen gizonezko langileak / emakumezko langileak eta istripuak lotuz gero. Biztanleria landunaren okupazio espezifikoei buruzko daturik ez dugenez Gizarte Segurantzak emandako fitxategietan, jarraian, Eusko Jaurlaritzako Enplegu eta Gizarte Politiketako Sailak, 2013ko urrian, egindako «2012KO LAN

MERKATUAREN ERROLDA – ESKARIAren» «azken txostenean» jasotako okupazioei eta generoari buruzko informazioa kontuan izanik, hurbiltze bat eskainiko dugu.

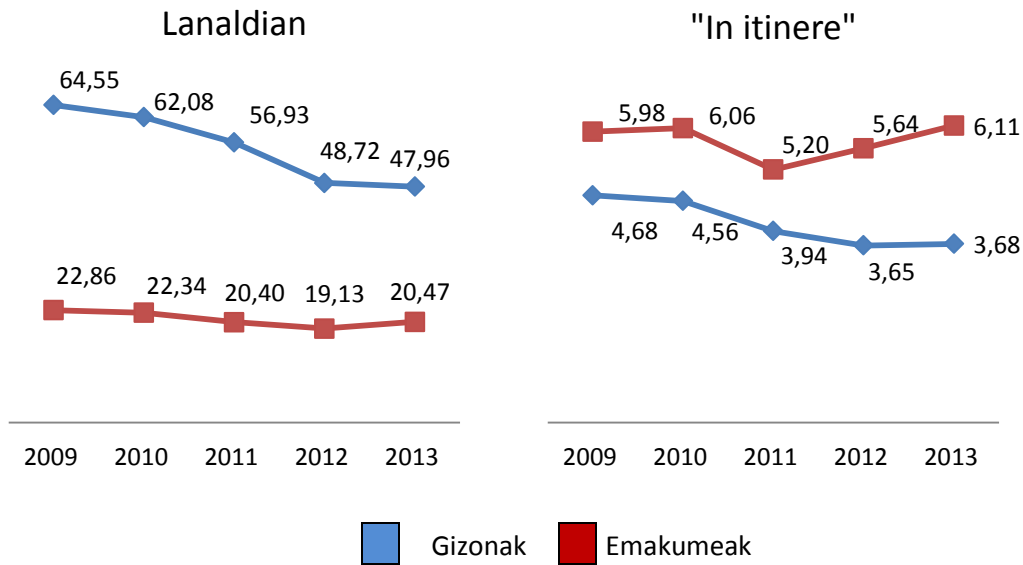


3. grafikoa: Lanaldiko istripuen intzidentzia okupazioen arabera, milakotan, 2013an, EAEn.

Erabilitako informazioaren jatorria heterogeneoa da eta, beraz, okupazioak sailkatzeko irizpideak ere hala dira. 3. grafikoak, okupazioaren arabera, lanaldiko istripuen intzidentziari buruzko hurbiltze gisa balio dezake. Horrela, ikus daiteke gizonetako langileek emakumetako langileek baino intzidentzia gehiago izaten dituztela talde guztietan, «Teknikari eta profesional zientifikoak eta intelektualak» izeneko taldean izan ezik.

❖ Lanaldian eta «in itinere» desplazamenduetan izandako istripuak

Azterketaren hasieran aipatu den bezala, emakumetako istripu-tasa gizonetakoena baino handiagoa da «in itinere» istripuetan; aldiz, hain justu kontrakoa gertatzen da lanaldiko istripuetan.



4. grafikoa: Istripuen intzidentzia-adierazlea, milakotan, 2013n, EAEn.

4. grafikoaren helburua da laneko ezbehar-tasaren joera desberdinak azaltzea generoaren ikuspuntuaren arabera eta bi istripu motak erkatuta (lanaldiko istripuak eta «in itinere» desplazamenduetako istripuak), lerroetako «mailak» erkatzeko modukoak izan gabe.

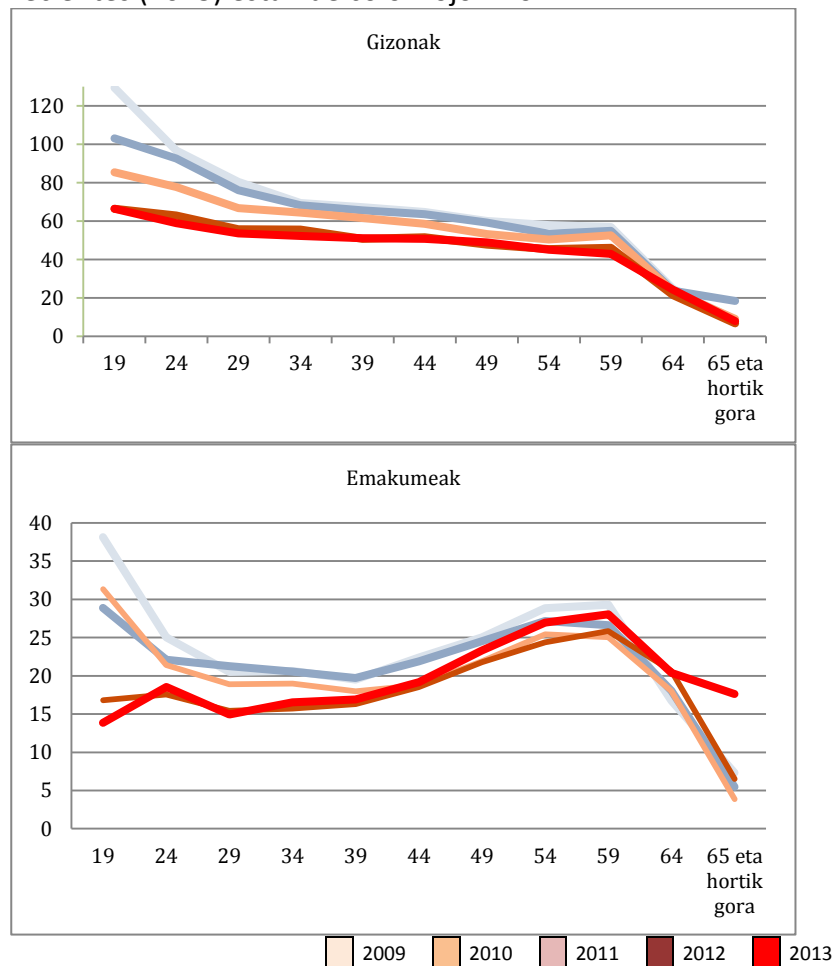
Lehen begiratuan, emakumezkoek lanaldiko istripuetan intzidentzia-adierazle txikiagoa dutela ikus daiteke (mila emakumezko langileko 20,47k izan du istripuren bat. Gizonezkoen kasuan, ordea, mila langileko 47,96k izan du istripuren bat; bi datuak 2013koak dira). Bestetik, bi sexuen arteko aldea murriztu egin da urteek aurrera egin ahala: 2009an 2013an baino ia 42 gizonezko gehiagok izan zuen istripuren bat mila gizonezko langileko; bi urteen arteko aldea, beraz, 27,5ekoa izan da. Hau guztiaren azalpena istripu-tasaren joera desberdina da: gizonezkoena jaitsi egin da (2013an jaitsiera % 25,7koa izan da 2009koarekiko); emakumezkoen malda, berriz, leunagoa da (aldi berean, jaitsiera % 10,5ekoa izan da) eta 2013. urtean, gorakada bat ere izan zen.

«In itinere» istripuei dagokienez, horrelako istripu gutxiago izaten dituzte gizonezkoek (mila gizonezko langileko 3,68k; emakumezkoen kasuan, aldiz, mila emakumezko langileko 6,11k). Hemen ere, gizonezko langileen intzidentzia-adierazlea murriztu egin da (lerro urdina argi eta garbi beheranzkoa da); emakumeei dagokienez, intzidentzia-adierazlea ez da hain aldekoa, zeren lerro gorriak beherantz egin zuen aldiaren hasieran, baina 2011tik aurrera igo egin zen.

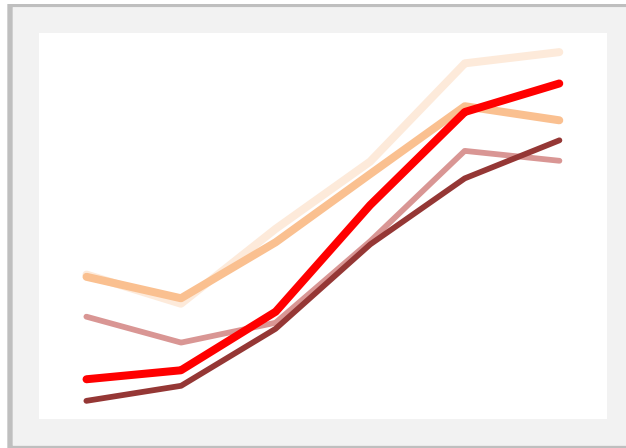
### ❖ Influencia de la edad en los accidentes en jornada

Tradicionalmente se considera que la siniestralidad afecta más a la población trabajadora más joven, tanto en jornada como “in itinere”, pero ¿esto es así con respecto a los dos géneros? A continuación se analizará la incidencia teniendo en cuenta género y edad del accidentado en cada tipo de accidente, primero en jornada y, posteriormente, “in itinere”.

En el gráfico 5 cada línea representa el índice de incidencia de los accidentes en jornada en los diferentes grupos de edad de los trabajadores en cada año. La línea más clara corresponde a los datos de 2009, la línea de 2012 es la más oscura. Los datos más recientes (2013) están de color rojo vivo.



5. grafikoa: Istripuen intzidentzia-adierazlea, milakotan, adin-taldearen arabera 2009-2013, EAEn.



Argi dagoena da, gizonen **lanaldiko** intzidentzia-adierazlea emakumezkoena baino handiagoa dela adin-talde guztietan, zeren grafikoan gizonen lerro bakoitza altuago dago, dagokion emakumezkoen lerroa baino. Gizonen grafikoan, ezbehar-kopurua aldi horretan zehar jaitsi egin dela ikus daiteke (lerrorik argiena, 2009koa, da «altuen» dagoena grafikoetan), zeren istripuen intzidentzia jaitsi egin da etengabe aldi horretan. Hala ere, emakumezkoen grafikoan ikus daiteke intzidentzia-adierazlea ez dela neurri berean jaitsi, batetik, eskala-kontu batengatik: intzidentzia-adierazleen balioen bitartekoa txikiagoa da eta, beraz, lerroak konprimatuagoak daude. Baina, edozein kasutan, emakumezkoen intzidentzia-adierazleak, adin-taldean arabera, ez du izan beheranzko joera argi hori denboran zehar.

Grafikoak adinaren arabera aztertuz gero (ezkerretik eskuinera, gazteenetatik zaharrenetara), batzuen eta besteen arteko aldea nabarmena da: gizonenentzat, lerroak argi eta garbi beheranzkoak dira («igoera» txiki batean izan ezik, 55 urtetik 59 urtera bitarteko taldean); emakumezkoen kasuan, ordea, beheranzko eta goranzko bitarteak daude, urteen eta adinaren arabera. Emakumezko langileen kasuan, gainera, istripu-tasaren «muino» bat ageri da 40 urtetik 60 urtera bitarteko taldean (istripu-tasa handiagoa da talde honetan, gazteenen taldean baino).

Ondorioz, urteetan aurrera egiteak (heldutasuna eta beteranotasuna ekartzen dutela jakinda) ondorio onuragarria dakar, gizonen langileen lanaldiko istripu-tasa murrizten delako modu nabarmenean; baina, badirudi, adina, berez, ez dela emakumezko langileen lanaldiaren istripu-tasan norabide bakarrean eragiten duen faktorea (beheranzko bitarteak, bitarte egonkorak eta goranzko bitarteak daudelako). Beraz, bestelako adierazle batzuk aztertu beharko dira, generoen arteko aldeak eragiten dituzten baldintzak agertzen ote diren jakiteko.



❖ Lanaldiko istripuetako nondik-norakoak

Segidan, istripuen berehalako nondik-norakoak deskribatuko ditugu: zer egiten ari ziren istripua izan baino lehentxeago? Eta ohiz kanpoko zein gertakari jazo zen? Erantzunak askotarikoak dira, baina, jarraian, erantzun nagusiak taldekatuta agertzen dira:

	<i>Istripu bat izan zuten gizonetzkoak</i>	<i>Istripu bat izan zuten emakumezkoak</i>
<i>Zer ari ziren egiten istripuaren unean?</i>		
<i>Objektuak erabiltzen ari ziren</i>	30%	27%
<i>Oinez zihoazen</i>	26%	42%
<i>Eskuekin erabili beharreko erremintekin ari ziren lanean</i>	17%	6%
<i>Ohiz kanpoko zein gertakari jazo zen?</i>		
<i>Mugimenduak egin zituzten esfortzu fisikoarekin</i>	27%	32%
<i>Erorikoak, irristaldiak, estropezuak izan zituzten edo koordinatu gabeko mugimenduak egin zituzten</i>	33%	42%

Datu horiek, printzipioz, koherenteak dira emakumezkoen eta gizonetzkoen banaketa desberdinarekiko (enpresetako jarduerak kontuan izanda) eta, jarduera horien barnean, generoaren araberrako okupazioen banaketarekiko. Hala, «maskulino» gisa aipatutako jardueretan ohikoa da eskuekin erremintak erabiltzea; horregatik, ez da harrizkoa istripuaren aurreko jarduera gisa agertzea istripu bat izan zuten gizonetzkoen % 17n; aitzitik, istripu bat izan zuten emakumezkoen kasuan, % 6k aipatzen du jarduera hori. Istripu bat izan zuten emakumezkoen artean jarduerarik ohikoena oinez ibiltzea da (istripuen % 42), nahiko ohikoa da jarduera hori emakumezkoen presentzia handiagoa den jardueretan (ikus 1. grafikoa).

Gainera, ohiz kanpoko gertakari ohikoenak berdina dira gizonetzkoetan eta emakumezkoetan, ez neurri berean, hala ere: gizonetzkoen istripuen % 60n agertzen da horrelako gertakariren bat eta emakumezkoen istripuen % 74n.

Edozein kasutan ere, geure buruari galde diezaiokegu okupazio/eginkizun desberdinek ezberdintasun guztiak azaltzen dituzten edo ba ote dauden eragiten duten beste faktore batzuk.

Laneko Segurtasun eta Higieneko Institutu Nazionalak egindako «2011ko Lan Baldintzei buruzko VII. Inkestan» gizonezkoek eta emakumezkoek beren lanean egiten dituzten eginkizunetarako bete behar dituzten eskakizunak jasotzen dira. Emaitzetako batzuetan aldeak daude eta estatistikoki esanguratsuak dira, hau da, bi lan-egoera desberdin daudela adierazten dute. Hala, emakumezkoek gizonezkoek baino gehiago eragiten diete «azkarrago lan egin beharrak» (emakumezkoen % 47,3) eta «aldi berean hainbat eginkizun egin beharrak» (% 48,5); aldiz, gizonezkoek gehiago eragiten diete «epe oso zorrotzekin eta laburrekin lan egin beharrak» (gizonezko langileen % 36,8), «arreta-maila handia edo oso handia mantendu beharrak» (% 80,5) eta «eginkizun konplexuak egin beharrak» (% 24,4).

Horrez gain, emakumeek ez dute autonomiarik gizonezkoena baino askoz handiagoa den laneko erritmoa ezartzeko (% 35,6) edo etenen banaketa edo iraupena ezartzeko.

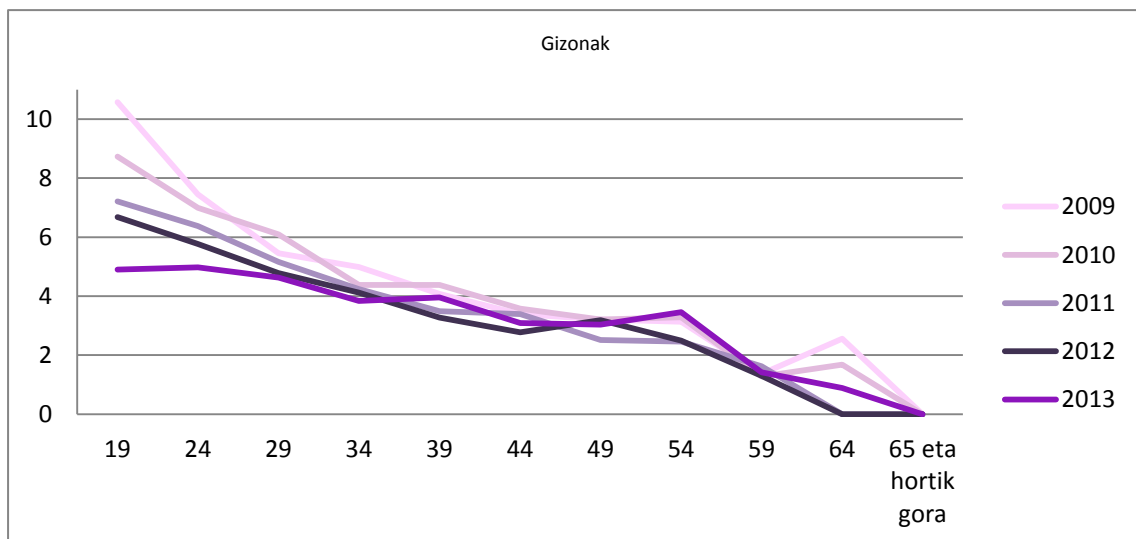
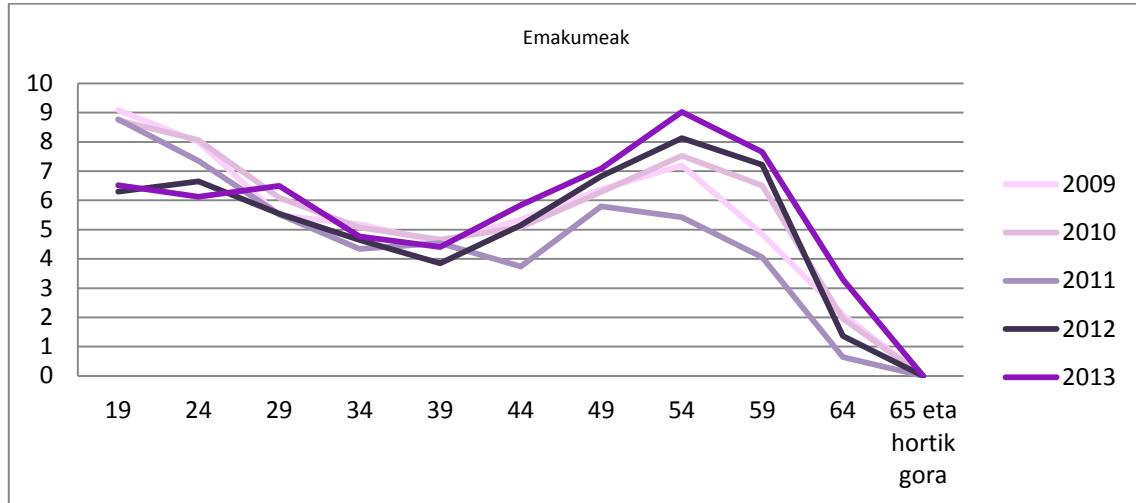
Jasotako baldintza hauek gizonezkoen eta emakumezkoen arteko lan-baldintzetan dauden desberdintasunei buruzko informazioa ematen dute eta, ondorioz, baita izaten dituzten istripuei buruzko desberdintasunak ere:

- Emakumeak: Oinez zihoazen edo objektuak erabiltzen ari ziren eta lana azkar egin behar zuten eta/edo hainbat eginkizunaldi berean egin behar zituztenez, mugimenduak esfortzu fisikoarekin egin zituzten edo erorikoak, estropezuak izan zituzten edo koordinatu gabeko mugimenduak egin zituzten.
- Gizonak: Objektuak erabiltzen ari ziren, oinez zihoazen edo eskuekin erabili beharreko erremintak erabiltzen ari ziren eta arreta-maila oso handia mantendu behar zuten edo epe zorrotzekin eta laburrekin lan egin behar zutenez, mugimenduak esfortzu fisikoarekin egin zituzten edo erorikoak, estropezuak izan zituzten edo koordinatu gabeko mugimenduak egin zituzten.

❖ «In itinere» istripuetan adinak duen eragina

«In itinere» istripuei dagokienez, dagoeneko aipatu da emakumezkoek gizonezkoek baino istripu gehiago izaten dituztela, ez soilik kopuruari dagokionez, baita intzidentzia-adierazleari dagokionez ere. Horregatik, printzipioz, sexu bakoitzari buruzko grafikoak desberdinak izango direla espero dugu. Eta horrela da: Hurrengo grafikoan ikus daiteke adin-talde desberdinetako lerroak altuagoa den maila batean pilatzen direla (mila emakumezko langileko, gutxienez, 4 emakumezko izan dute istripuren bat 60 urtetik beherakoan artean) gizonezko langileekin alderatzen baditugu (mila gizonezko langileko

istripu bat izan zuten gizonezko langileak 4 baino gutxiago dira, 40 urtetik gorakoen artean).



2009 2010 2011 2012 2013

6. grafikoa: «In itinere» istripuen intzidentzia-adierazlea, milakotan, adin-taldean arabera, 2009-2013, EAEn.

6. grafikoa 5. grafikoko kolore-eskema berdina erabili da. Eta, lanaldiko istripuetan bezala, gizonezkoen «in itinere» istripuen lerroek (intzidentzia-adierazleek) «hurrenkera» bat mantentzen dute, «igoera» batzuk dituzten arren, ez dute baliogabetzen lerroen

joera: gazteenen istripu-tasa handiagoa da, jaitsi egiten dena adinean gora egin ahala. Aitzitik, emakumezkoen grafikoan ez dago joera argirik ez adina kontuan hartuta ezta aldian zehar ere. Intzidentzia gutxiago duten emakumeak, gutxienez, 60 urte dituztenak direla ikusten da, baina aurre-aurreko bi adin-taldeetan (50etik 59ra bitarteko taldeetan), gazteenen adin-taldean baino intzidentzia handiagoa dago 2012an eta 2013an.

«In itinere» istripuetan, gizonezkoek eta emakumezkoek beren enpleguetan gauzatzen dituzten eginkizunak ez dira kontuan hartu beharreko faktore bat, zeren lanean hasi aurretik edo lana amaitu ondoren gertatutako istripuak dira. Hala ere, enpresa enplegatzailearen jarduera motak eragina izan dezake, zeren negozioaren beharren arabera, urrun dauden guneetan, herri inguruetakako industrialdeetan edo erdigunean bertan instalatzen dira eta, horregatik, lanetik etxera eta etxetik lanera joateko baldintzak ez dira berdinak, kasuaren arabera.

Adibidez, industriak (gizonezko langileen % 80 baino langile gehiagok jarduten du industrian, ikusi 1. grafikoa) urruneko guneetan egoten dira eta, askotan, ez dute garraibide publikoaren zerbitzurik; beraz, industria horietako langileek ibilgailu partikularrak erabili behar dituzte. Horren kontrara, ostalaritzako establezimenduak (emakumezko langileen % 62 baino emakume gehiago aritzen da sektore horretan, ikusi 1. grafikoa) erdigunean edo garraio publikoarekin erraz irits daitekeen guneetan egoten dira; hortaz, «in itinere» desplazamenduak oinez edo garraio publikoaren bidez egin daitezke eta, horrela, ibilgailu partikularra erabiltzea eta horrek dakarren arriskua saihesten dira. Gainerako jardueretan arrazoiketa berdina aplika daiteke, baina bi adibide horiek «in itinere» arriskuen desberdintasunak deskribatzen dituzte eta, teorikoki, langile guztiak horien mendean daude; hortaz, ez da harritzekoa ibilgailuekin zerikusia izatea gizonezkoek gehiago eragiten dieten istripuek eta emakumezkoek eragiten dietenek, ordea, oinez egiten dituztenekin izatea zerikusia (garraio publikoa erabiliz gero, ibilbide bat oinez egin behar da), hurrengo eskeman ikus daitekeen bezala.

❖ «In itinere» istripuetako nondik-norakoak

*Zer ari ziren egiten istripuaren unean?*

*Ibilgailu bat ari ziren gidatzen  
Oinez zihoazen*

<i>Istripu bat izan zuten gizonezkoak</i>	<i>Istripu bat izan zuten emakumezkoak</i>
62%	42%
33%	54%

*Ohiz kanpoko zein gertakari jazo zen?*

*Ibilgailuaren kontrola galdu zuten  
Ererikoak, irristaldiak, estropezuak izan zituzten edo  
koordinatu gabeko mugimenduak egin zituzten*

42%	32%
32%	50%

Pero sí parece que, además de las diferencias mencionadas según el rol profesional por género, hay una diferencia en el comportamiento de hombres y mujeres en los desplazamientos “in itinere”: en la “Encuesta sobre Medio Ambiente-Familias 2008” realizada por EUSTAT se estima que casi el 53% de los hombres utiliza el transporte privado (en su mayor parte el coche) para sus desplazamientos frente al 30,4% de las mujeres. “Sensu contrario”, casi el 70% de las mujeres se desplaza en transporte público o a pie, frente al 47% de los hombres. Estos son datos relativos al conjunto de desplazamientos, no únicamente a aquéllos “in itinere”. Sin embargo, a falta de datos más específicos, consideramos razonable suponer que la dominancia de uno u otro medio se mantiene sea cual sea el motivo del desplazamiento, aunque probablemente los porcentajes concretos variarían.

Así que, para caracterizar los accidentes “in itinere” por género, tendríamos:

- Hombres: se desplazaban con el coche particular y perdieron el control del vehículo
- Mujeres: se encontraban “in itinere” a pie o utilizando un transporte público y tuvieron caídas, resbalones, tropezones, movimientos no coordinados



#### 4. ONDORIOAK

1. Lana gizonen eta emakumeen artean eta jarduera-sektoreen arabera banatzen bada, lanaldiko istripu-tasan gizonetzko langileen nahiz emakumezko langileen artean dauden desberdintasunak argitzen dira.
2. Generoaren arabera egiten diren eginkizun nahiz okupazio desberdinek lanaldian paira daitekeen istripu mota baldintzatzen dute.
3. Heldutasunak eta, ondorioz, langileen esperientziak ondorio positiboak dituzte, zeren istripu-tasa murrizten dute. Emakumezko langileen kasuan, ezin da ezarri adinaren eta istripu-tasaren arteko erlazio argi bat.
4. Emakumeek izaten dituzten istripuetan, erorikoen, irristaldien eta koordinatu gabeko mugimenduen kopurua handia da, hein batean, dituzten okupazioen eta eginkizunen ondorioz; hala ere, emakumeak gizonak baino baldintzatuagoak daude lana azkar egin behar dutelako edo hainbat eginkizun batera egin behar dituztelako.
5. «In itinere», emakumeek, batik bat, oinez edo garraio publikoan doazenean izaten dituzte istripuak. Gizonetzkoek, aldiz, auto-istripu gehiago izaten dituzte.





## 5. BIBLIOGRAFÍA

«2008ko Ingurumenari-Familiei buruzko inkesta», EUSTAT.

«2009ko Lan Baldintzei buruzko Inkesta. Txosten orokorra». Eusko Jaurlaritzaren Enplegu eta Gizarte Gaietako Saila.

«2011ko Lan Baldintzei buruzko VII. Inkesta», Laneko Seguratasun eta Higieneko Institutu Nazionala, Enplegu eta Gizarte Segurantzaren Ministerioa.

**OSALAN**

María del Carmen del Horno Etxaniz. Estatistikaren atala  
Plangintza Zuzendariorde