



EUSKAL AUTONOMIA ERKIDEGOA

ERAIKUNTZARI ETA ETXEBIZITZARI BURUZKO ESTATISTIKA (EEEE) 2013ko 4. hiruhilekoa

EMAITZA NAGUSIAK

Enplegu eta Gizarte Politiketako Saileko Estatistikarako Organo Bereziak egindako txostena

2014ko apirilak 29



1. OBRA HANDIKO LIZENTZIAK

2013ko laugarren hiruhilekoan, emandako obra-lizentziek gora egin zuten Araban, bai eta Bizkaian ere, neurri apalagoan bada ere.

2013ko laugarren hiruhilekoan, Eraikuntzari eta Etxebizitzari buruzko Estatistikaren arabera (EEEE), Euskal Autonomia Erkidegoko (EAE) udalek obra handiko 592 lizentzia eman zituzten guztira. Aurreko urteko laugarren hiruhilekoan baino 14 lizentzia gehiago eman ziren; hau da, %2,4 gehiago. Gorakada hori askoz handiagoa izan zen 2013ko hirugarren hiruhilekotik gertatutakoa baino, 111 lizentzia gehiago eman baitziren (+%23,1 termino erlatiboetan).

Obra handiko lizentzien %55,4 Bizkaian eman ziren; guztira, 328 lizentzia. Araban, 170 lizentzia eman ziren; hau da, guztizkoaren %28,7. Gainerako 94 lizentziak, guztizkoaren %15,9, Gipuzkoakoan eman ziren.

1. taula

Obra handiko lizentzien kopurua, obra-motaren eta lurralde historikoaren arabera. 2013ko 4. hiruhilekoa

(Hiruhilekoko balio absolutuak eta ehuneko bertikalak. Aldakuntza, balio absolututan eta ehunekotan, aurreko hiruhilekoarekiko eta 2012ko hiruhileko berarekiko)

OBRA HANDIKO LIZENTZIAK		2013ko 4. hiruhilekoa		Aurreko hiruhilekoarekiko aldakuntza		2012ko hiruhileko berarekiko aldakuntza	
		Kopurua	%	Kopurua	Aldak. %	Kopurua	Aldak. %
EAE	Guztira	592	100,0	111	23,1	14	2,4
	Eraikuntza berria	93	15,7	14	17,7	-24	-20,5
	Birgaikuntza	488	82,4	101	26,1	37	8,2
	Eraispena	11	1,9	-4	-26,7	1	10,0
Araba	Guztira	170	100,0	57	50,4	-37	-17,9
	Eraikuntza berria	27	15,9	1	3,8	-12	-30,8
	Birgaikuntza	138	81,2	55	66,3	-26	-15,9
	Eraispena	5	2,9	1	25,0	1	25,0
Bizkaia	Guztira	328	100,0	68	26,2	76	30,2
	Eraikuntza berria	44	13,4	9	25,7	0	0,0
	Birgaikuntza	278	84,8	59	26,9	71	34,3
	Eraispena	6	1,8	0	-	5	500,0
Gipuzkoa	Guztira	94	100,0	-14	-13,0	-25	-21,0
	Eraikuntza berria	22	23,4	4	22,2	-12	-35,3
	Birgaikuntza	72	76,6	-13	-15,3	-8	-10,0
	Eraispena	0	0,0	-5	-100,0	-5	-100,0

Iurria: Enplegu eta Gizarte Politiketako Saila. Eraikuntzari eta Etxebizitzari buruzko Estatistika. 2013ko 4. hiruhilekoa

EAEko lurralde historikoen artean, Bizkaian bakarrik gertatu zen obra handiko lizentzien gorakada 2012ko 4. hiruhilekoaren eta 2013koaren artean. Lurralde historiko horretan, obra handiko lizentziak %30,2 egin zuten gora erreferentziazko epe horretan,



eta 2013ko hirugarren eta laugarren hiruhilekoen artean, berriz, %26,2. Dena den, azken aldi horretan Araban gertatu zen lizentzien gorakadarik handiena, %50,4 igo baitziren, baina lurralde historiko horretan %17,9 jaitsi zen lizentzia-kopurua 2012ko laugarren hiruhilekotik 2013ko laugarren hiruhilekora. Gipuzkoan gertatu zen bilakaerarik negatiboa; izan ere, lurralde horretan behera egin zuen lizentzien kopuruak, bai aurreko hiruhilekoarekiko (-%13), bai aurreko urteko hiruhileko berarekiko (-%21).

Birgaitzeko obrekin lotutako lizentziak nagusitu ziren

Bestalde, lizentzia-motetan joera aldatu egin zela esan daiteke, birgaitzeko obra handiko lizentziak izan baitziren nagusi. 2013ko laugarren hiruhilekoan, mota horretako lizentziak %82,4 izan ziren; %15,7 baino ez eraikuntza berriak egitekoak, eta %1,9, berriz, eraipen-lizentziak. Zifra absolututan, birgaitzeko lizentziak 488 izan ziren; eraikuntza berrikoak, 93; eta eraistekoak, 11.

2. taula

Obra handiko lizentziak urtez urte, obra-motaren arabera. 1998-2013

(Balio absolutuak eta urtetik urterako aldakuntza, %)

EAE	Guztira		Eraikuntza berria		Birgaitzuntza		Eraipena	
	Kop.	Urtetik urterako aldakuntza	Kop.	Urtetik urterako aldakuntza	Kop.	Urtetik urterako aldakuntza	Kop.	Urtetik urterako aldakuntza
Urtea								
1998	3.374		1.795		1.522		57	
1999	3.361	-0,4	1.798	0,2	1.499	-1,5	64	12,3
2000	3.424	1,9	1.756	-2,3	1.594	6,3	74	15,6
2001	3.414	-0,3	1.680	-4,3	1.643	3,1	91	23,0
2002	3.086	-9,6	1.447	-13,9	1.574	-4,2	65	-28,6
2003	3.101	0,5	1.489	2,9	1.544	-1,9	68	4,6
2004	3.700	19,3	1.590	6,8	2.002	29,7	108	58,8
2005	3.706	0,2	1.570	-1,3	2.025	1,1	111	2,8
2006	3.618	-2,4	1.654	5,4	1.862	-8,0	102	-8,1
2007	3.474	-4,0	1.399	-15,4	1.979	6,3	96	-5,9
2008	3.133	-9,8	1.024	-26,8	2.019	2,0	90	-6,3
2009	2.034	-35,1	578	-43,6	1.407	-30,3	49	-45,6
2010	2.602	27,9	675	16,8	1.863	32,4	64	30,6
2011	2.883	10,8	660	-2,2	2.174	16,7	49	-23,4
2012	2.380	-17,4	447	-32,3	1.909	-12,2	24	-51,0
2013	2.145	-9,9	351	-21,5	1.746	-8,5	48	100,0
Aldea 1999-2013	-1.216	-36,2	-1.447	-80,5	247	16,5	-16	-25,0
Aldea 2005-2013	-1.561	-42,1	-1.219	-77,6	-279	-13,8	-63	-56,8
Aldea 2006-2013	-1.473	-40,7	-1.303	-78,8	-116	-6,2	-54	-52,9
Aldea 2007-2013	-1.329	-38,3	-1.048	-74,9	-233	-11,8	-48	-50,0

Iturria: Enplegu eta Gizarte Politiketako Saila. Eraikuntzari eta Etxebizitzari buruzko Estatistika. 2013ko 4. hiruhilekoa

Birgaitzeko obretarako lizentziek pisu erlatibo are handiagoa izan zuten Bizkaian EAEn baino; izan ere, lurralde horretan emandako lizentzia guztien %84,8 izan ziren. Araban, berriz, %81,2; eta Gipuzkoan, %76,6. Azken lurralde horretan eman zen eraikuntza



berriak egiteko lizentzien ehuneko handiena, emandako lizentzia guztien %23,4 izan baitziren; gairitu egin zituen, beraz, Arabako eta Bizkaiko ehunekoak, Araban %15,9 izan baitziren, eta Bizkaian, %13,4.

Baina Bizkaian eta Araban 2013ko laugarren hiruhilekoan lizentziek gora egin izanak ez zuen aldatu azken urteetako beheranzko joera

Nahiz eta 2013ko laugarren hiruhileko datuek erakusten duten lizentzia-kopuruak apur bat gora egin zuela, hala urte bereko hirugarren hiruhilekoarekiko nola 2012ko hiruhileko berarekiko, 2013an oro har beheranzko joerari eutsi zitzaion. Hala, urteko datuak kontuan hartuta, esan daiteke obra handiko lizentzia gutxiago eman zirela: 2012an, 2.380 eman ziren, eta 2013an, berriz, 2.145. Beraz, %9,9 egin zuten behera.

2013an emandako lizentzia-kopurua ikusita, argi dago beherantz jarraitu zutela 2011tik; urte hartan, 2.883 lizentzia eman ziren guztira. Kopuru horrek erakusten du emandako lizentziek gora egin zutela 2009tik, urte hartan 2.034 lizentzia eman baitziren, eta 2010ean, 2.602. 2013ko kopurua 2009ko minimo hura baino handiagoa da, baina oso urrun dago 2004tik 2007ra bitarteko kopuruetatik, batzuetan 3.500 lizentzia inguru eman zirelako, eta beste batzuetan baita kopuru horretatik gora ere. 1998tik 2001era bitarteko kopuruetatik ere urrun daude: 3.350 lizentziatik 3.450 lizentziara artean eman ziren urte horietan.

Nahiz eta 2012tik 2013ra gertatutako %9,9ko beherakada txikiagoa izan zen 2011-2012 aldian gertatutakoa baino (%17,4 egin baitzuten behera lizentziek), deigarria da epe ertain luzean lizentziak emateko izandako beherazko joera. 2007. urtean hasi zen ageriko egiten lizentzia-kopuruaren beherakada, baina 2013an guztira 1.329 lizentzia gutxiago eman ziren urte hartan baino. Ehunekoetan, 2007tik 2013ra bitartean guztira %38,3 lizentzia gutxiago eman ziren. Eta lizentzia gehien eman ziren urtearekin alderatuta (2005. urtea), %42,1 jaitsi zen lizentzia-kopurua.

Lizentzien beherakada lotuta dago eraikuntza berrien joera negatiboarekin, eta joera hori eraikuntzaren sektorearen krisiaren aurretik hasi zen

Eraikuntzaren krisia askoz ere gehiago hauteman da eraikuntza berrietan, besteetan baino. Eraikuntza berrietarako lizentziek %21,5 egin zuten behera 2012 eta 2013 urteen artean, eta are gehiago 2011-2012 artean, %32,3 murriztu baitziren lizentziak. Baina, eraikin berrien beherakada 2006 eta 2007 bitartean hasi zen: 2006an, 1.654 lizentzia eman ziren; 2007an, 1.399; eta 2008an, 1.024. Urte hartatik aurrera, beherakada erabatekoa izan zen: 2009an, 578 lizentzia baino ez ziren eman, eta kopuru horrek apur bat baino ez zuen egin gora 2010 eta 2011 urteetan, 675 eta 660 lizentzia eman baitziren, hurrenez hurren.

Oro har, 2006 eta 2013 artean, eraikuntza berrietarako emandako lizentziak %78,8 murriztu ziren. Oro har, 2009. urtean eman zen lizentzia gutxien, baina eraikuntza berrietarako lizentzien kopururik txikiena, termino absolutuetan, 2013koa da, 351

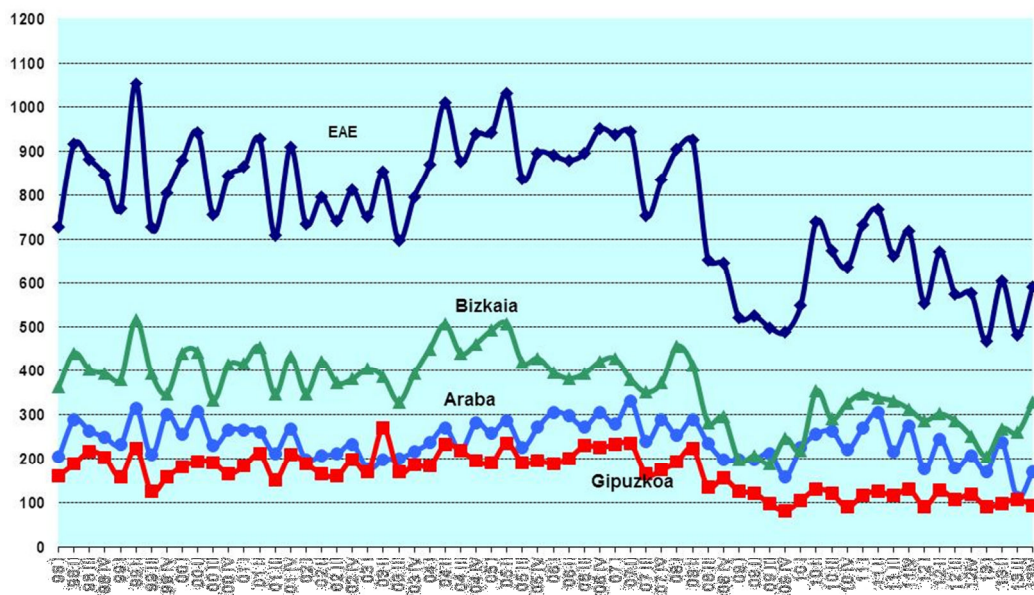


lizentzia baino ez baitziren eman, eta hain zuzen ere, horrekin lotuta dago 2006tik 2013ra bitarteko beherakada handi hori.

Era berean, beste gauza bat ere nabarmendu beharra dago: 2006. urteko lizentzia-kopurua handiagoa izan bazen ere 2002tik 2005era bitartekoak baino (ia 1.450 lizentziatik 1.600 lizentziara artean eman ziren, urte haietan), 2006an jada nabarmena zen emandako lizentzien kopurua askoz txikiagoa zela 1998tik 2001era bitartean urtero emandako lizentzien kopurua baino, urte haietan batzuetan 1.700 lizentzia inguru eta beste batzuetan gehiago ere eman baitziren. 1999an eman zen eraikuntza berrietarako lizentzia gehien (1.798 lizentzia), eta kopuru horrekin alderatuta, 2013an %80,5eko beherakada izan zen.

Datu horiek erakusten dute eraikuntza berrietarako lizentzien beherakada, 2006an areagotu bazen ere, jada hasia zela XXI. mendearen lehen urteetan. Hala ere, zenbait urtetan birgaitzeko lizentzietan izandako gorakadak orekatu egin zuen beherakada hori, eta gero, leundu.

Obra handiko lizentzien kopuruaren bilakaera, lurralde historikoaren eta hiruhilekoaren arabera. Euskal Autonomia Erkidegoa. 1998-2013.



Iturria: Enplegu eta Gizarte Politiketako Saila. Eraikuntzari eta Etxebizitzari buruzko Estatistika. 2013ko 4. hiruhilekoa

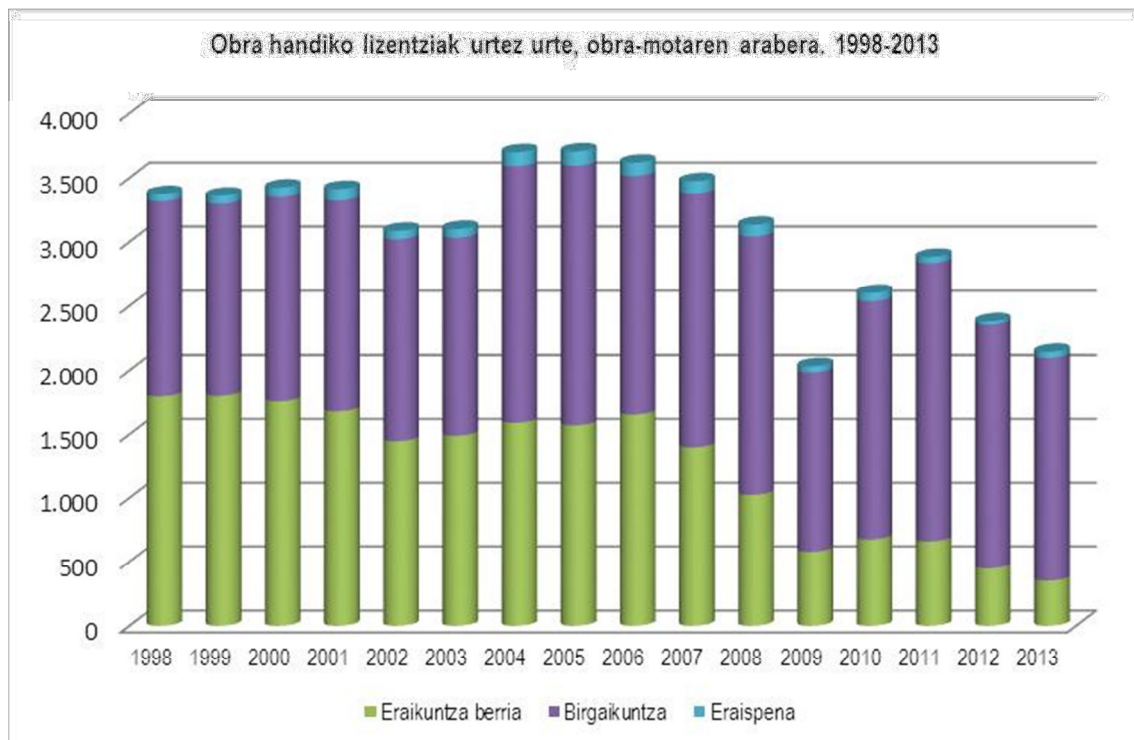
Birgaitzeko obretarako lizentziak aztertuta, ikusten da, alde batetik, oszilazioak daudela obra-mota horietan, eta bestetik, kontrapisu-funtzioa izaten dutela eraikuntza-jardueraren gorabeheretan. Hala, 2002-2005 aldian eraikuntza berrietarako lizentzia-kopuruetan izandako beherakada, 2007tik areagotua, orekatu egin zen, nabarmen, 2004



eta 2007 bitartean, birgaitzeko obretarako lizentziei esker. Horrenbestez, birgaitzeko obretarako emandako lizentziak 1.500etik 1.650era artekoak izan ziren 1998 eta 2003 artean, eta 1.862tik 2.025era artekoak, 2004 eta 2007 artean. Birgaitzeko lizentziek izugarri orekatzen dute: aldi horretan eraikuntza berrietarako lizentzien kopuruak behera egin arren, 2004 eta 2005 artean emandako lizentzien kopurua 1998-2013ko denboraldian maximoa izan zen EAEn.

2009. urtean 1.407 lizentzia eman ziren birgaitzeko obretarako, baina urte hori alde batera utzita, 2008 eta 2012 artean emandakoak 2004-2007 aldian emandako kopuruaren mugen barruan daude, eta eraikuntza berriko obren beherakada mugatzen lagundu zuten. Testuinguru horretan, 2013ko kopurua garrantzitsua izan bazen ere mendearen hasierako datuekin alderatuta (2013an, 1.746 lizentzia eman ziren, eta 2000 eta 2003 urteen artean, berriz, 1.540tik 1.650era bitartean), beheranzko joera areagotzen ari zela ikusten da. 2009ko 1.407 lizentziak alde batera utzita, esan daiteke 2013an emandako lizentzien kopurua urrun dagoela 2004-2011 aldiko batez besteko zifretatik. Gainera, ikusten da azken urteetan beherakada etengabea izan zela 2011. urtetik (2.174 lizentzia eman ziren urte hartan).

Hala ere, 2007an birgaitzeko obretarako emandako 2.000 lizentziekin alderatuta (1.979, zehazki), ikusten da 2013an emandakoetan %11,8ko beherakada gertatu zela, eta ehuneko hori askoz txikiagoa da, eraikuntza berrietarako lizentzia bano, %70etik gorako beherakada izan baitzuten azken horiek.



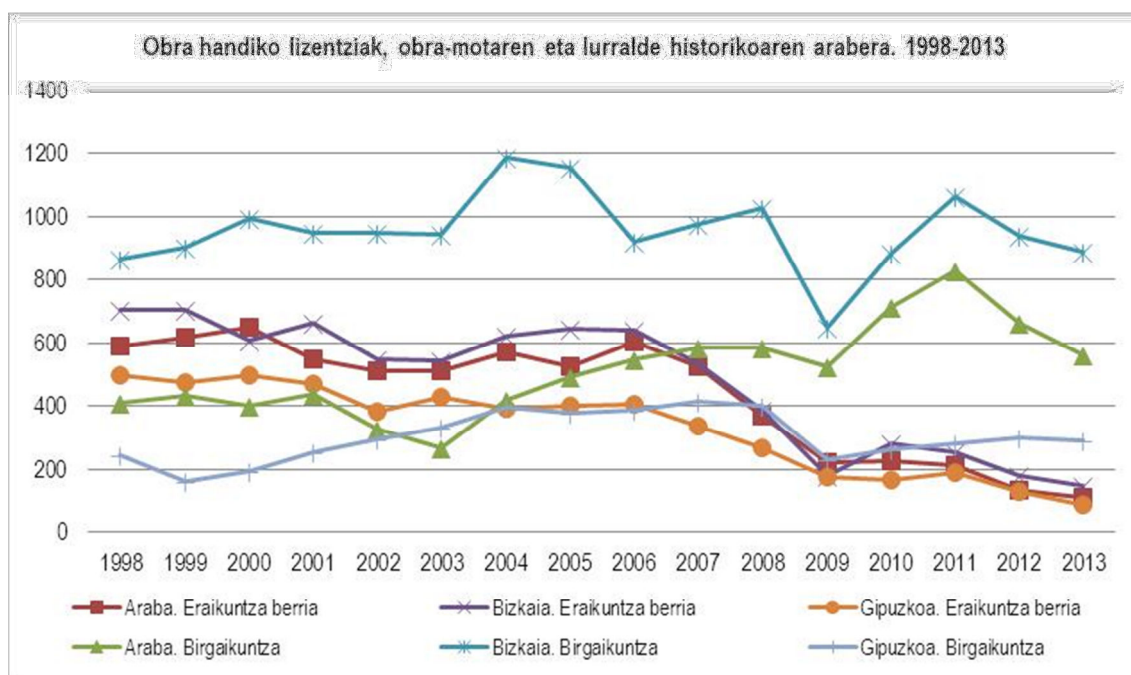
Iturria: Enplegu eta Gizarte Politiketako Saila. Eraikuntzari eta Etxebizitzari buruzko Estatistika. 2013ko 4. hiruhilekoa



Eraispeni dagokienez, emandako lizentzien kopurua oso txikia izan zen oro har hartuta, eta 2007 eta 2013 artean %50eko beherakada izan zuten. Nolanahi ere, azken urtean bikoiztu egin zen 2012ko eraispenen kopurua: 24 lizentzia eman ziren 2012an, inoiz baino gutxiago, eta 2013an, berriz, 48.

Eraikuntzako sektorearen krisia zela-eta, erabat aldatu zen obra handiko lizentzien tipologia, eraikuntza berrietarako lizentziek behera egin baitzuten, eta birgaitzeko obretarako lizentzien ehunekoa gero eta handiagoa zen. 2013an, birgaitzeko obretarako lizentzien ehunetik handiena lortu zen. Izan ere, emandako lizentzia guztien %81,4 izan ziren, eta 2003. urtea baino lehen ez ziren iristen emandako lizentzia guztien %50era. Aitzitik, EEEEEn informazioa daukagunetik (1998tik) jasotako datuen arabera, esan daiteke 2013an eman zela eraikuntza berrietarako lizentzia gutxien.

Eraisteko bakarrik emandako lizentzietan, urteetan zehar proportzio horri eutsi zitzaion aldaketa handirik gabe; urtero emandako lizentzien %1-3 izan ziren.



Iturria: Enplegu eta Gizarte Politiketako Saila. Eraikuntzari eta Etxebizitzari buruzko Estatistika. 2013ko 4. hiruhilekoa

Bilakaera konparaturik okerrena Gipuzkoakoa izan zen, eta birgaitzeko lizentzien eragin orekatzailea ere txikiagoa izan zen lurralde horretan

Lurralde historiko bakoitzeko datuak aztertuta, ikusten da 2012 eta 2013 urteen arteko bilakaera konparaturik okerrenak Arabakoa eta Gipuzkoa izan zirela; esan daiteke, urteetako datuak ditugunetik, 2013an eman zirela obra handiko lizentzia gutxien bi lurralde horietan. Zehazki, Araban 2013an 691 lizentzia eman ziren, 2012an baino %14,4 gutxiago; eta Gipuzkoan, berriz, 392 lizentzia, aurreko urtean baino %12,1



gutxiago. Bizkaian, 1.062 lizentzia eman ziren; hau da, 2012 eta 2013 artean baino %5,8 gutxiago.

Beherazko joera oso nabarmena izan zen eraikuntza berriko obretarako lizentzietan. Mota horretako lizentzien beherakadarik handiena Gipuzkoan gertatu zen: Gipuzkoan, %30 murriztu ziren horrelako lizentziak; eta Bizkaian eta Araban, berriz, %18.

Birgaitzeko lizentziei dagokienez, urtetik urterako beherakadarik handiena Araban gertatu zen, %14,9 murriztu baitziren. Beherakada arinagoa izan zen Gipuzkoan eta Bizkaian: %4,3 eta %5,4, hurrenez hurren.

3. taula

Obra handiko lizentziak, lurralde historikoka. 2013ko 4. hiruhilekoan metatutako urteko datuak

(Balio absolutuak eta ehunekoak. Urtetik urterako aldakuntza, balio absolututan eta ehunekotan)

OBRA HANDIKO LIZENTZIAK		2013ko 1. hiruh. - 2013ko 4. hiruh.		2012ko 1. hiruh. - 2012ko 4. hiruh.		Urtebetean metatutakoaren aldakuntza, aurreko urteko aldi berarekiko	
		Kopurua	%	Kopurua	%	Kopurua	Aldak. %
EAE	Guztira	2.145	100,0	2.380	100,0	-235	-9,9
	Eraikuntza berria	351	16,4	447	18,8	-96	-21,5
	Birgaikuntza	1.746	81,4	1.909	80,2	-163	-8,5
	Eraispena	48	2,2	24	1,0	24	100,0
Araba	Guztira	691	100,0	807	100,0	-116	-14,4
	Eraikuntza berria	110	15,9	134	16,6	-24	-17,9
	Birgaikuntza	565	81,8	664	82,3	-99	-14,9
	Eraispena	16	2,3	9	1,1	7	77,8
Bizkaia	Guztira	1.062	100,0	1.127	100,0	-65	-5,8
	Eraikuntza berria	150	14,1	183	16,2	-33	-18,0
	Birgaikuntza	891	83,9	942	83,6	-51	-5,4
	Eraispena	21	2,0	2	0,2	19	950,0
Gipuzkoa	Guztira	392	100,0	446	100,0	-54	-12,1
	Eraikuntza berria	91	23,2	130	29,1	-39	-30,0
	Birgaikuntza	290	74,0	303	67,9	-13	-4,3
	Eraispena	11	2,8	13	2,9	-2	-15,4

Iturria: Enplegu eta Gizarte Politiketako Saila. Eraikuntzari eta Etxebizitzari buruzko Estatistika. 2013ko 4. hiruhilekoa

EAEko hiru lurralde historikoetan, eraikuntza berriko obretarako lizentzien kopurua inoizko txikiena izan zen 2013an: Araban, 110 lizentzia eman ziren; Gipuzkoan, 91; eta Bizkaian, 150. 2006tik 2013ra bitarteko beherakadarik txikiena Bizkaian gertatu bazen



ere (-%76,6), ez zen izan alde handirik Gipuzkoan gertatutakoarekiko (-%77,7), ez eta Arabako datuekiko ere, nahiz eta azken horretan izan zen beherakadarik handiena (-%81,8).

Eraikuntzaren krisirik handieneko garaian, birgaitzeko obrek eragin orekatzailea izan zuten, batez ere Araban eta Bizkaian, eta hor ikusten dira alde handienak. 2007tik 2013ra arteko datuak konparatuz gero, ikusten da lizentzien beherakada nahiko txikia izan zela Araban (-%3,9), eta oraindik ere %10etik beherakoa Bizkaian (-%8,8). Gipuzkoan, berriz, beherakada %30ekoa izan zen.

Hala ere, eta 2011tik beherantz joan baziren ere, 2013an emandako lizentziak gehiago izan ziren 2009an emandakoak baino.

4. taula

Eraikuntza berrietarako eta birgaitzeko obra handiko lizentziak, urteka eta lurralde historikoka, obra-motaren arabera. 1998-2013

(Balio absolutuak eta urtetik urterako aldakuntza, %)

Urtea	Araba				Bizkaia				Gipuzkoa			
	Eraikuntza berria		Birgaikuntza		Eraikuntza berria		Birgaikuntza		Eraikuntza berria		Birgaikuntza	
	Kop.	Urtetik urterako aldakuntza	Kop.	Urtetik urterako aldakuntza	Kop.	Urtetik urterako aldakuntza	Kop.	Urtetik urterako aldakuntza	Kop.	Urtetik urterako aldakuntza	Kop.	Urtetik urterako aldakuntza
1998	590		411		705		865		500		246	
1999	616	4,4	432	5,1	705	0,0	904	4,5	477	-4,6	163	-33,7
2000	648	5,2	404	-6,5	608	-13,8	997	10,3	500	4,8	193	18,4
2001	548	-15,4	439	8,7	663	9,0	950	-4,7	469	-6,2	254	31,6
2002	513	-6,4	327	-25,5	549	-17,2	950	0,0	385	-17,9	297	16,9
2003	513	0,0	267	-18,3	545	-0,7	944	-0,6	431	11,9	333	12,1
2004	573	11,7	421	57,7	623	14,3	1.186	25,6	394	-8,6	395	18,6
2005	525	-8,4	493	17,1	644	3,4	1.155	-2,6	401	1,8	377	-4,6
2006	604	15,0	550	11,6	642	-0,3	923	-20,1	408	1,7	389	3,2
2007	526	-12,9	588	6,9	535	-16,7	977	5,9	338	-17,2	414	6,4
2008	368	-30,0	588	0,0	386	-27,9	1.028	5,2	270	-20,1	403	-2,7
2009	223	-39,4	525	-10,7	180	-53,4	650	-36,8	175	-35,2	232	-42,4
2010	226	1,3	715	36,2	283	57,2	883	35,8	166	-5,1	265	14,2
2011	214	-5,3	829	15,9	256	-9,5	1.063	20,4	190	14,5	282	6,4
2012	134	-37,4	664	-19,9	183	-28,5	942	-11,4	130	-31,6	303	7,4
2013	110	-17,9	565	-14,9	150	-18,0	891	-5,4	91	-30,0	290	-4,3
Aldea 2006-2013	-494	-81,8	15	2,7	-492	-76,6	-32	-3,5	-317	-77,7	-99	-25,4
Aldea 2007-2013	-416	-79,1	-23	-3,9	-385	-72,0	-86	-8,8	-247	-73,1	-124	-30,0

Iturria: Enplegu eta Gizarte Politiketako Saila. Eraikuntzari eta Etxebizitzari buruzko Estatistika. 2013ko 4. hiruhilekoa



2. EMANDAKO OBRA HANDIKO LIZENTZIAK ZER ERABILERATARAKO ZIREN

Bizitegi-erabilerarako obra handiko lizentziek, 2013. urtearen amaieran gora egin bazuten ere, 2012 eta 2013 bitartean behera egin zuten, eta are nabarmenago industriaren eta zerbitzuen sektoreetako lanetarako lizentziek.

2013ko laugarren hiruhilekoan, obra handiko 581 lizentzia eman ziren, eraikuntza berriak egiteko edo eraikinak birgaitzeko. Lizentzia horietako gehienak (423; hau da, guztizkoaren %72,8) bizitegi-proiektuetarako izan ziren, eta gainerako 158ak, berriz, bestelako proiektuetarako¹. Horren antzekoak izan ziren urte osoko ehunekoak ere: urtean emandako lizentzia guztien %74,2 bizitegi-erabilerarakoak izan ziren (guztira, 1.556), eta bestelako erabileratarakoak, %25,8 (541 lizentzia).

2013ko hirugarren eta laugarren hiruhilekoen artean gertatutako bilakaera aztertuta, ikusten da bizitegi-erabilerarako proiektuetarako lizentziak %23 hazi zirela, eta %29,5 izan zirela bizitegi-erabilerarakoak ez ziren proiektuetarako lizentziak.

5.a taula

Obra handiko lizentziak, obra zer erabileratarako zen kontuan hartuta. 2013ko 4. hiruhilekoa

(Balio absolutuak eta ehunekoak. Urtetik urterako aldakuntza, balio absolututan eta ehunekotan)

OBRA HANDIKO LIZENTZIAK	2013ko 4. hiruhilekoa		Aurreko hiruhilekoarekiko aldakuntza		2012ko hiruhileko berarekiko aldakuntza	
	Kopurua	%	Kopurua	Aldak. %	Kopurua	Aldak. %
Guztira	581	100,0	115	24,7	13	2,3
Bizitegi-erabilera	423	72,8	79	23,0	-6	-1,4
Bestelako erabilerak	158	27,2	36	29,5	19	13,7
- Nekazaritza, abeltzaintza, basogintza eta arrantza	29	18,4	8	38,1	9	45,0
- Industria eta energia	38	24,1	13	52,0	-4	-9,5
- Zerbitzuak	91	57,6	15	19,7	14	18,2

Iturria: Enplegu eta Gizarte Politiketako Saila. Eraikuntzari eta Etxebizitzari buruzko Estatistika. 2013ko 4. hiruhilekoa

2012ko eta 2013ko azken hiruhilekoen arteko alderaketa eginez gero, datuak are okerragoak izan zirela ikusten da, bizitegi-erabilerarako ez ziren lizentziek bakarrik egin baitzuten gora argi eta garbi (+%13,7). Bizitegi-erabilerarako proiektuen obretarako lizentziek %1,4 egin zuten behera. 2012. eta 2013. urteetan metatutako urteko datuei

¹ Esan beharra dago txostenaren atal honetan egin den azterketan alde batera utzi direla eraispenerako lizentziak, eraitsi ondoren eraikuntzek ez baitute inolako erabilerarik (gero beste zerbaitei eraiki nahi izanez gero, beste lizentzia bat eskatu behar da). Era berean, kontuan hartu behar da bi erabileratarako diren eraikuntzak (bizitegi-erabilera eta bestelakoa) bizitegi-erabileraren barruan sailkatzen direla.



erreparatuta, esan daiteke emaitzak are okerragoak izan zirela, %8,7 murriztu baitziren bizitegi-erabilerarako obretarako lizentziak, eta %17, bestelako-erabileratarako obrenak.

5.b taula

Obra handiko lizentziak, obra zer erabileratarako zen kontuan hartuta. 2013ko 4. hiruhilekoan metatutako urteko datuak

(Balio absolutuak eta ehunekoak. Urteetik urterako aldakuntza, balio absolututan eta ehunekotan)

OBRA HANDIKO LIZENTZIAK	2013ko 1. hiruh. - 2013ko 4. hiruh.		2012ko 1. hiruh. - 2012ko 4. hiruh.		Urtebetean metatutakoaren aldakuntza, 2012ko aldi berarekiko	
	Kopurua	%	Kopurua	%	Kopurua	Aldak. %
Guztira	2.097	100,0	2.356	100,0	-259	-11,0
Bizitegi-erabilera	1.556	74,2	1.704	72,3	-148	-8,7
Bestelako erabilerak	541	25,8	652	27,7	-111	-17,0
- Nekazaritza, abeltzaintza, basogintza eta arrantza	107	19,8	103	15,8	4	3,9
- Industria eta energia	123	22,7	155	23,8	-32	-20,6
- Zerbitzuak	311	57,5	394	60,4	-83	-21,1

Iturria: Enplegu eta Gizarte Politiketako Saila. Eraikuntzari eta Etxebizitzari buruzko Estatistika. 2013ko 4. hiruhilekoa

2013ko laugarren hiruhilekoan bizitegi-erabilerarako ez ziren obretarako lizentziak zer sektoreren erabilerarako izan ziren aztertuz gero, ikusten da zerbitzuen sektoreko erabilerarakoak nabarmendu zirela (lizentzia guztien %57,6). Industriaren eta energiaren sektorerako obretarako emandakoak %24,1 izan ziren, eta gainerako %18,4a, berriz, lehen sektoreko jardueretarako obretarakoak.

Nabarmenezkoa da sektorekako lizentzia-banaketaren bilakaera desberdina izan zela 2012ko laugarren hiruhilekoaren eta 2013ko hiruhileko beraren artean. Izan ere, zerbitzuen sektorerako lizentziek gora egin zuten (+%18,2), eta lehen sektorerakoek ere bai (+%45), baina industriarekin eta energiarekin lotutako proiektuetarako lizentziek, berriz, behera (-%9,5). Dena den, bada datu positibo bat, industriaren sektorean igo baitzen gehien lizentzien kopurua 2013ko hirugarren eta laugarren hiruhilekoen artean: hiruhileko batetik bestera %52,0 igo ziren; lehen sektorean, %38,1; eta zerbitzuen sektorean, %19,7. Esan daiteke, 2012. eta 2013. urteetan emandako lizentzia guztiak alderatuz gero, zerbitzuen sektorerako lizentziek apur bat gehiago egin zutela behera, industriaren sektorean baino (-%21,1 eta -%20,6, hurrenez hurren).

2005 eta 2013 bitartean, %40tik gora murriztu ziren bizitegi-erabilerarako eta industriarekin eta energiarekin lotutako lanetarako obra handiko lizentziak

Obra handiko lizentziek epe ertainera eta luzera izandako dinamikari erreparatuta, nabarmen geratzen da eraikuntzaren krisia zenbaterainokoa izan zen, hala bizitegi-erabilerarako nola bestelako erabileretarako eraikuntzetan. Zehazki, 2005 eta 2013 bitartean, bizitegi-erabilerarako obretarako emandako lizentziak %43,9 murriztu ziren,



eta bestelako erabileretarako proiektuetarako lizentziak, %34,2. Azken horien artean, industriaren eta energiaren sektorerako lizentziek %49,6 egin zuten behera; ehuneko hori dezente handiagoa da zerbitzuen sektorerako lizentziek izandako beherakadarena baino, azken horiek %34,2 egin baitzuten behera.

6. taula
Obra handiko lizentziak, urteka eta hiruhilekoa, obra zer erabileretarako zen kontuan hartuta (*).
1998-2013

(Balio absolutuak eta urtetik urterako aldakuntza, %)

Urtea	Bizitegi-erabilera		Bestelako erabilerak							
			Bestelako erabilerak Guztura		Nekazaritza, abeltzaintza, basogintza eta arrantza		Industria eta energia		Zerbitzuak	
	Kop.	Urtetik urterako aldakuntza	Kop.	Urtetik urterako aldakuntza	Kop.	Urtetik urterako aldakuntza	Kop.	Urtetik urterako aldakuntza	Kop.	Urtetik urterako aldakuntza
1998	3.317		1.100		192		314		594	
1999	3.297	-0,6	1.101	0,1	153	-20,3	258	-17,8	690	16,2
2000	3.350	1,6	1.100	-0,1	129	-15,7	258	0,0	713	3,3
2001	3.323	-0,8	1.084	-1,5	164	27,1	278	7,8	642	-10,0
2002	2.118	-36,3	903	-16,7	116	-29,3	271	-2,5	516	-19,6
2003	2.343	10,6	690	-23,6	118	1,7	180	-33,6	392	-24,0
2004	2.801	19,5	791	14,6	113	-4,2	207	15,0	471	20,2
2005	2.773	-1,0	822	3,9	105	-7,1	244	17,9	473	0,4
2006	2.693	-2,9	823	0,1	103	-1,9	213	-12,7	507	7,2
2007	2.592	-3,8	786	-4,5	118	14,6	208	-2,3	460	-9,3
2008	2.268	-12,5	775	-1,4	125	5,9	209	0,5	441	-4,1
2009	1.472	-35,1	513	-33,8	80	-36,0	131	-37,3	302	-31,5
2010	1.774	20,5	764	48,9	110	37,5	143	9,2	511	69,2
2011	2.081	17,3	753	-1,4	106	-3,6	130	-9,1	517	1,2
2012	1.704	-18,1	652	-13,4	103	-2,8	155	19,2	394	-23,8
2013	1.556	-8,7	541	-17,0	107	3,9	123	-20,6	311	-21,1
Aldea 2000-2013	-1.794	-53,6	-559	-50,8	-22	-17,1	-135	-52,3	-402	-56,4
Aldea 2005-2013	-1.217	-43,9	-281	-34,2	2	1,9	-121	-49,6	-162	-34,2
Aldea 2007-2013	-1.036	-40,0	-245	-31,2	-11	-9,3	-85	-40,9	-149	-32,4
Aldea 2011-2013	-525	-25,2	-212	-28,2	1	0,9	-7	-5,4	-206	-39,8

Iturria: Enplegu eta Gizarte Politiketako Saila. Eraikuntzari eta Etxebizitzari buruzko Estatistika. 2013ko 4. hiruhilekoa

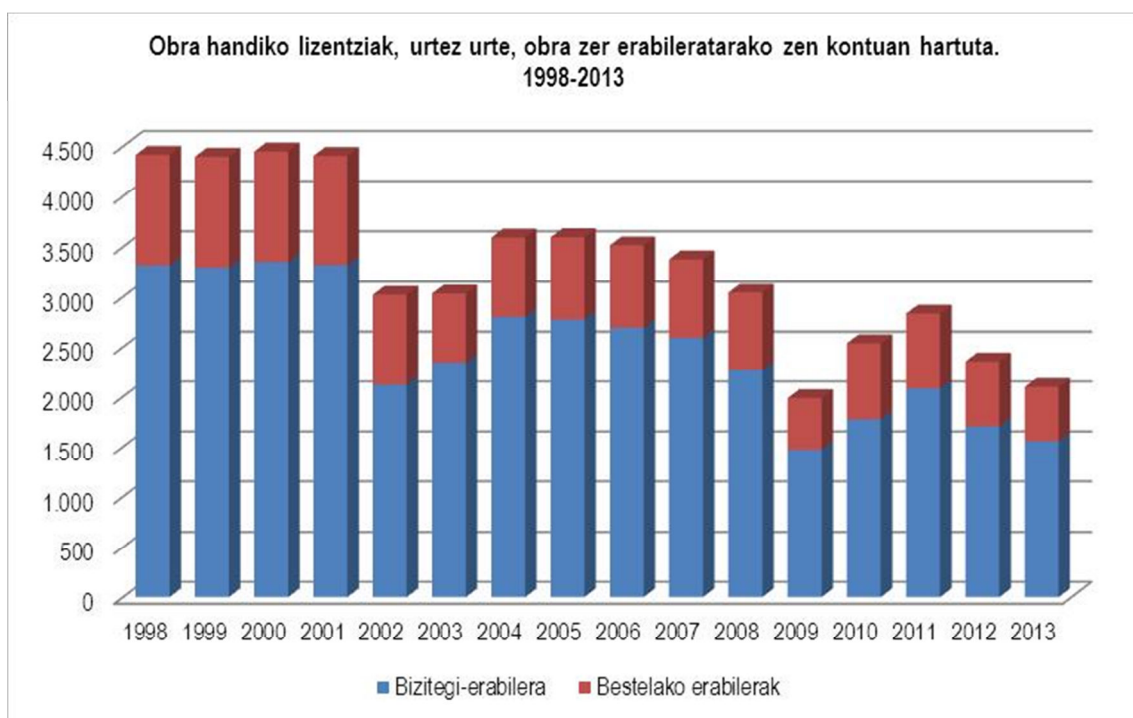
(*) Ez dira kontuan hartu eraispenerako bakarrik ziren lizentziak

Hala ere, epe luzeko ikuspegia hartuta, eta kontuan izanda egiaz 2000. urtean eman zirela lizentzia gehien, esan daiteke bizitegi-erabilerarako proiektuen lizentzien beherakada eta bestelako erabileretarako proiektuen lizentziena antzekoa izan zela. Alegia, bizitegi-erabilerarako proiektuen lizentziek %53,6 egin zuten behera, eta %50,8, bestelako erabileretarako proiektuenek. Azken horien artean, beherapena apur bat



handiagoa izan zen, egiaz, zerbitzuen sektoreko lanetarako lizentzietan (-%56,4), industriaren eta energiaren sektoreko lanetarako lizentzietan baino (-%52,3).

Bestalde, datu historikoek erakusten dutenez, lizentzia asko eman ziren garaietan edo gorantz egin zuten garaietan izan zen, hain zuzen ere, bizitegi-erabilerarako obretarako lizentzien ehuneko handiena. Zehazki, bizitegi-erabilerarako obretarako lizentzien ehunekoa %75etik gorakoa izan zen lizentzia gehien eman zen garaian, 1998tik 2001era, eta %78ra ere iritsi zen 2004an, gorakada handia izan zenean, 2002 eta 2003 bitartean emandako lizentzien ehunekoak behera egin ondoren.



Iturria: Enplegu eta Gizarte Politiketako Saila. Eraikuntzari eta Etxebizitzari buruzko Estatistika. 2013ko 4. hiruhilekoa

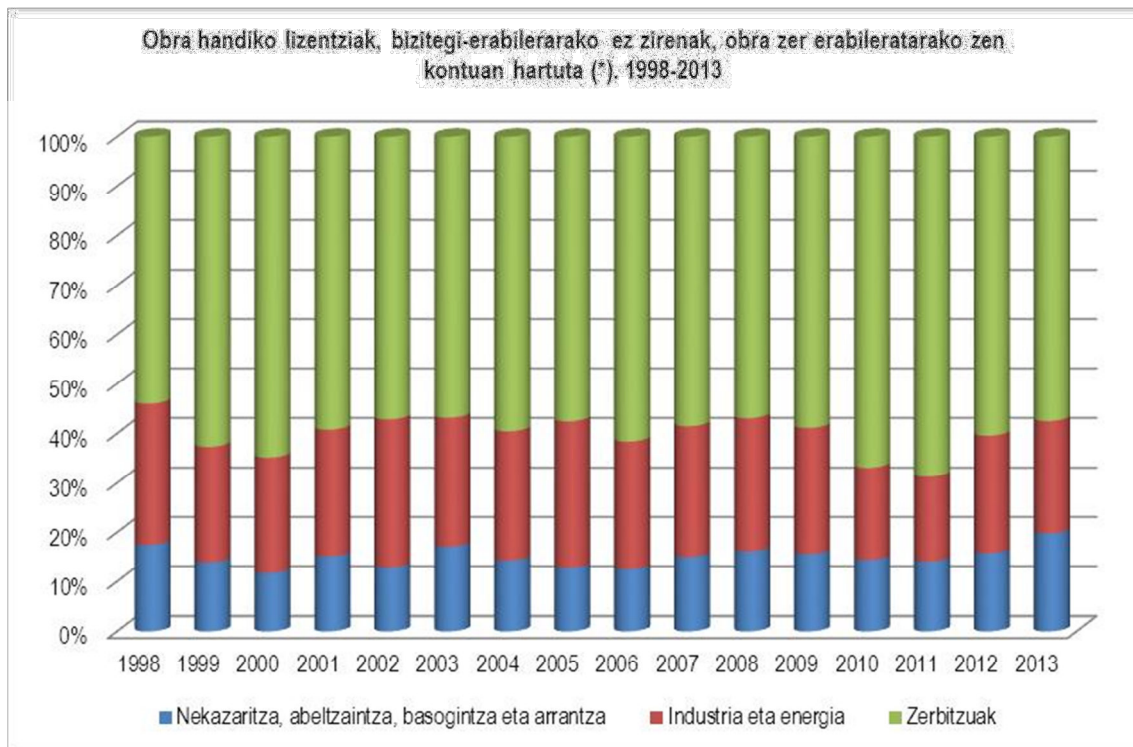
(*) Ez dira kontuan hartu eraispenerako bakarrik ziren lizentziak

Aitzitik, jarduera izugarri murriztu zen aldietan, bizitegi-erabilerarako obren lizentziek behera egin zuten, krisiak erabilera-mota horretarako eraikuntzetan hasiera batean eragin handiagoa izan zuen seinale. Esate baterako, 2001 eta 2002 bitartean, bizitegi-erabilerarako lanetarako lizentziak murriztu egin ziren: %75,4tik %70,1era. Era berean, 2007 eta 2012 bitartean lizentzietan beherakada izugarria gertatu zen (2009tik aurrera apur bat gora egin bazuten ere), eta orduantxe izan zen bizitegi-erabilerarako obretarako lizentzien ehunekorik txikiena: %69,9, 2010ean.

Azken urteetako bilakaerari erreparatuta, ordea, aldaketa gertatu zela ikusten da. 2009 eta 2011 bitartean, emandako lizentziek gora egin zuten, eta 2011 eta 2013 bitartean, behera, eta beherakada hori handiagoa izan zen bizitegi-erabilerarako ez ziren



obretarako lizentzietan (-%28,2), bizitegi-erabilerarako lanetarako lizentzietan baino (-%25,2). Horrek azaltzen du jardunaren beherakada gertatu zen aldi horretan bizitegi-erabilerarako proiektuetarako lizentziek gorantz egitea, 2010ean %69,9 izan baitziren, eta 2013an, %74,2.



Iturria: Enplegu eta Gizarte Politiketako Saila. Eraikuntzari eta Etxebizitzari buruzko Estatistika. 2013ko 4. hiruhilekoa

(*) Ez dira kontuan hartu eraispenerako bakarrik ziren lizentziak

Bizitegi-erabilerarako ez ziren obretarako lizentzien artean, emandako lizentzia gehienak zerbitzuen sektorearekin lotutako obretarako izan ziren: 1998an, %54 izan ziren, eta gainerako urteetan, hortik gorakoak. 2011n eman ziren horrelako lizentzia gehien. Urte hartan, bizitegi-erabilerarako ez ziren obretarako emandako lizentzien %68,7 izan ziren zerbitzuen sektorearekin lotutakoak, eta horrek erakusten du 2009tik aurrera krisi handia gertatu zela industria-erabileretarako obren lizentzietan. 2013an, zerbitzuen sektorearekin lotutakoak %57,5 jaitsi ziren, 311 lizentzia eman baitziren; horren arrazoa da 2011 eta 2013 bitartean %39,8 murriztu zirela horrelako lizentziak, eta industria-erabilerarako obretarako lizentziak, berriz, %5,4.

Industria- edo energia-erabilerarako obren lizentziak bigarren ugarienak izan ziren urte guztietan; ehunekorik txikiena 2011koa izan zen (%17,3), eta handiena 2002koa (%30). Hori hala da, 2001 eta 2002 bitartean zerbitzuen sektorerako lizentziek izugarri egin zutelako behera. 2013. urtean, mota horretako 123 lizentzia eman ziren; hau da, bizitegi-erabilerarako ez ziren obretarako lizentzien %22,7.



Nekazaritza, abeltzaintza, basogintza eta arrantzarekin lotutako obretarako lizentzietan, sektore horretako jarduerak normalean gutxi izaten badira ere, lizentzietan izandako ehunekoak askoz handiagoak dira sektoreak duen pisu ekonomikoa baino. Hala, horrelako lizentzien ehunekoa ez zen inoiz %10etik beherakoa izan, eta 2013an, bizitegi-erabilerarako ez ziren obretarako lizentzien %19,8 ere izan ziren, inoizko ehunekorik handiena. Urte horretan, horrelako 107 lizentzia eman ziren, eta esan daiteke azkenaldiko bilakaera hori (2002. urtetik sektore horretarako emandako lizentzia-kopuruarekin bat datorrena) ez dela ohikoa, obretarako emandako lizentziek beherantz egin zuten aldi honetan. Izan ere, beste jarduera-eremu batzuetarako lizentzietan beherakadak gertatu baziren ere, talde horretako eraikuntzetarako lizentzietan oinarrizko egonkortzea gertatu zen 2011-2013 aldian.



3. AURREIKUSITAKO ETXEBIZITZA-KOPURUA, OBRA HANDIKO ZENBAT LIZENTZIA EMAN ZIREN KONTUAN HARTUTA

2007 eta 2013 bitartean, %81,2 murriztu zen bizitegi-erabilerarako obrekin lotutako etxebizitzaren kopurua, eta horretan funtsezkoa izan zen eraikuntza berrien bilakaera.

2013ko laugarren hiruhilekoan, obra handiko 423 lizentzia eman ziren bizitegi-erabilerarako obretarako; guztira, 1.062 etxebizitzatan egitekoak ziren obrak. Etxebizitza horietatik 888 eraikuntza berriak izango ziren, eta gainerako 174ak, birgaitu beharreko etxebizitzak².

6.a taula

Aurreikusitako etxebizitza-kopurua, obra-motaren arabera eta lurralde historikoka. 2013ko 4. hiruhilekoa

(Hiruhilekoko balio absolutuak eta ehuneko bertikalak. Aldakuntza, balio absolututan eta ehunekotan, aurreko hiruhilekoarekiko eta 2012ko hiruhileko berarekiko)

AURREIKUSITAKO ETXEBIZITZA-KOPURUA		2013ko 4. hiruhilekoa		Aurreko hiruhilekoarekiko aldakuntza		2012ko hiruhileko berarekiko aldakuntza	
		Kopurua	%	Kopurua	Aldak. %	Kopurua	Aldak. %
EAE	Guztira	1.062	100,0	391	58,3	-597	-36,0
	Eraikuntza berria	888	83,6	399	81,6	-633	-41,6
	Birgaikuntza	174	16,4	-8	-4,4	36	26,1
Araba	Guztira	219	100,0	162	284,2	-360	-62,2
	Eraikuntza berria	183	83,6	167	1.043,8	-366	-66,7
	Birgaikuntza	36	16,4	-5	-12,2	6	20,0
Bizkaia	Guztira	557	100,0	51	10,1	123	28,3
	Eraikuntza berria	469	84,2	26	5,9	94	25,1
	Birgaikuntza	88	15,8	25	39,7	29	49,2
Gipuzkoa	Guztira	286	100,0	178	164,8	-360	-55,7
	Eraikuntza berria	236	82,5	206	686,7	-361	-60,5
	Birgaikuntza	50	17,5	-28	-35,9	1	2,0

Iturria: Enplegu eta Gizarte Politiketako Saila. Eraikuntzari eta Etxebizitzari buruzko Estatistika. 2013ko 4. hiruhilekoa

² Komeni da zehaztea birgaitu beharreko etxebizitzak zenbatzean ez direla kontuan hartzen eraikin berean dauden etxebizitzak, baldin eta birgaitzeko obrak eraikineko elementu komunetan bakarrik egin behar badira. Birgaitu beharreko etxebizitzak zenbatzean, hauek bakarrik hartzen dira kontuan: osorik birgaitu beharreko eraikinak edo familiabakarreko etxebizitzak; edo zenbait etxebizitza dituzten eraikinak, baldin eta barruko tarte (etxebizitza) batean edo batzuetan egin behar badira birgaitzeko obrak (azken kasu horretan, kontuan hartzen da zenbat etxebizitza geratu diren, etxebizitzak banatzeko edo batzeko prozesuen ondorioz).

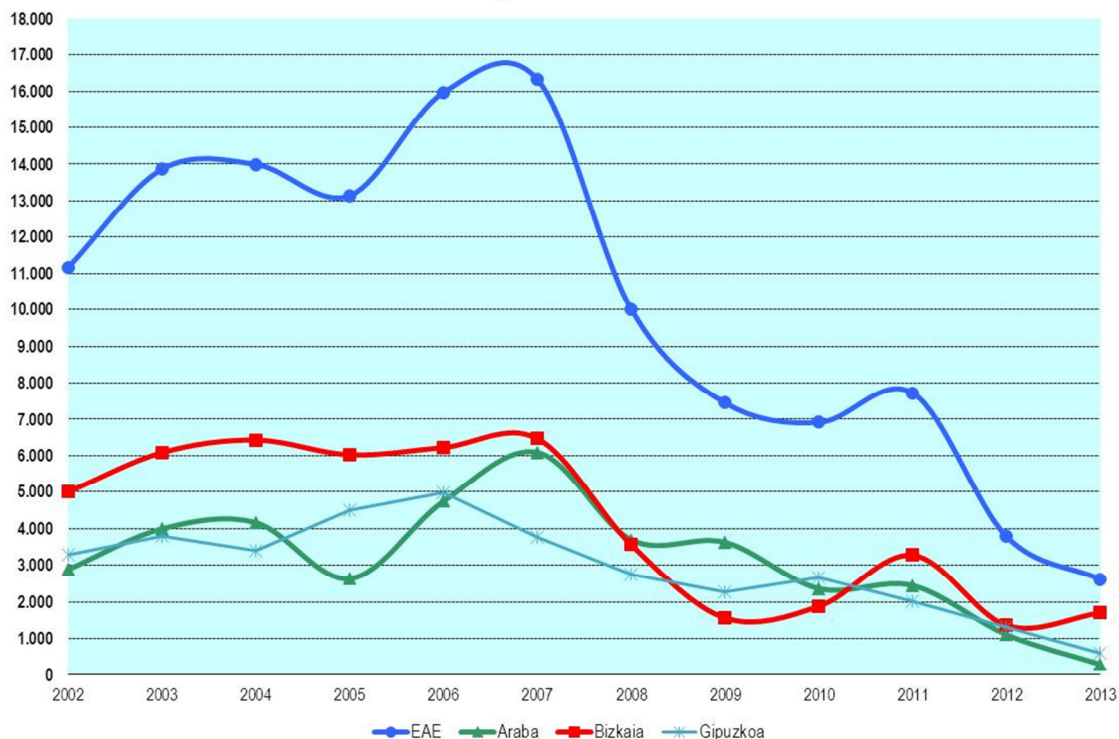


Hiruhilekoren batean etxebizitza askoko sustapenatarako zenbat lizentzia ematen diren kontuan hartzea oso garrantzitsua da, horren arabera hiruhileko batetik bestera gorabehera handiak izango baitira obrak egin beharreko etxebizitzaren kopuruan. Hain zuzen ere, horri zor zaio 2013ko hirugarren eta laugarren hiruhilekoen artean aurreikusitako etxebizitza berriak %81,6 hazi izana. 2012ko laugarren hiruhilekoko eta 2013ko hiruhileko bereko datuak alderatuz gero, ordea, ikusten da aurreikusitako etxebizitza berriek %41,6 egin zutela behera.

Aurreikusitako etxebizitza berriek ez bezala, aurreikuspenen arabera birgaituko ziren etxebizitzek %4,4 egin zuten behera, 2013ko hirugarren hiruhilekotik laugarrenera, baina %26,1 egin zuten gora, 2012ko hiruhileko beretik.

Lurralde historikoen artean, Bizkaian aurreikusten ziren etxebizitza-obra gehien, 2013ko laugarren hiruhilekoan: 557 etxebizitzatarako lizentziak eman ziren, eta horietatik %84,2 berriak izango ziren (469 etxebizitza). Bizkaian gora egin zuten etxebizitza berrietarako lizentziek, bai aurreko hiruhilekotik (+%5,9), bai aurreko urteko hiruhileko beretik (+%25,1). Birgaitzeko lizentziek are gehiago egin zuten gora, aurreko urtetik %49,2 hazi baitziren.

Aurreikusitako etxebizitza berrien kopuruaren bilakaera, emandako obra handiko lizentzien arabera, lurralde historikoka, urtez urte. EAE. 2002-2013



Gipuzkoan, berriz, 286 etxebizitzatarako lizentziak eman ziren, 2013ko laugarren hiruhilekoan. Etxebizitza berriei dagokienez, eskaintza handiagoa bazen ere urteko hirugarren hiruhilekotik, 2012ko laugarren hiruhilekotik %60,5eko beherakada gertatu



zen. Birgaitzeko obrak funtsezkoa mugatu ziren, %2 baino ez baitziren igo 2012ko laugarren hiruhiletatik 2013ko hiruhileko berera.

Araban, azkenik, 219 etxebizitzarako aurreikusten ziren lanak. Gipuzkoan bezala, 2013ko hirugarren hiruhiletatik laugarrenera etxebizitza berriak egiteko jarduerak gora egin zuen, baina urtetik urterako beherakada handia izan zen (-%66,7, 2012ko laugarren hiruhiletatik 2013ko hiruhileko berera). Birgaitzeko lanek are gehiago egin zuten gora, urtetik urterako %20ko gorakada izan baitzen.

6.b taula

Aurreikusitako etxebizitza-kopurua, obra-motaren arabera eta lurralde historikoka. 2013ko 4. hiruhilekoan metatutako urteko datuak

(Balio absolutuak eta ehunekoak. Urtetik urterako aldakuntza, balio absolututan eta ehunekotan)

OBRA HANDIKO LIZENTZIAK		2013ko 1. hiruh. - 2013ko 4. hiruh.		2012ko 1. hiruh. - 2012ko 4. hiruh.		Urtebetean metatutakoaren aldakuntza, 2012ko aldi berarekiko	
		Kopurua	%	Kopurua	%	Kopurua	Aldak. %
EAE	Guztira	3.235	100,0	4.377	100,0	-1.142	-26,1
	Eraikuntza berria	2.613	80,8	3.783	86,4	-1.170	-30,9
	Birgaikuntza	622	19,2	594	13,6	28	4,7
Araba	Guztira	494	100,0	1.232	100,0	-738	-59,9
	Eraikuntza berria	299	60,5	1.107	89,9	-808	-73,0
	Birgaikuntza	195	39,5	125	10,1	70	56,0
Bizkaia	Guztira	1.939	100,0	1.617	100,0	322	19,9
	Eraikuntza berria	1.703	87,8	1.360	84,1	343	25,2
	Birgaikuntza	236	12,2	257	15,9	-21	-8,2
Gipuzkoa	Guztira	802	100,0	1.528	100,0	-726	-47,5
	Eraikuntza berria	611	76,2	1.316	86,1	-705	-53,6
	Birgaikuntza	191	23,8	212	13,9	-21	-9,9

Iturria: Enplegu eta Gizarte Politiketako Saila. Eraikuntzari eta Etxebizitzari buruzko Estatistika. 2013ko 4. hiruhilekoa

Hiruhilekoen artean gorabehera handiak izan zirenez, komeni da urte bateko eta besteko datuak konparatzea. Konparaketa hori eginez, ikusten da 2013an bizitegi-erabilerarako jarduerak 3.235 etxebizitzatan egitea aurreikusten zela; 2012an aurreikusitakoak baino %26,1 gutxiago dira horiek. Beherakada oso handia izan zen, 2008 eta 2009 bitartean izandakoaren oso antzekoa, urte haietan %26,1eko beherakada gertatu baitzen. Hala ere, handiagoak izan ziren 2011-2012 aldiko beherakada (-%48,2) eta 2007-2008koa (-%37,3). Nolanahi ere, beherakada horiek handiak izan zirenez, 2007 eta 2013 bitartean %81,2 jaitsi ziren bizitegi-erabilerarako obrak egiteko lizentziekin lotutako etxebizitzaren kopurua (17.250etik 3.235era).



Beheranzko joera hori handiagoa izan zen etxebizitza berrietan. Izan ere, askoz ere etxe berri gutxiago egitea aurreikusten zen 2013an: 3.783 etxebizitza berri aurreikusten ziren 2012an, eta 2013an, berriz, 2.613. Beraz, %30,9ko beherakada gertatu zen. Aurretik beste bi aldiz bakarrik izan zen hori baino beherakada handiagoa: 2007 eta 2008 bitartean (-%38,7), eta 2011 eta 2012 bitartean (-%51). Konparaketarako erreferentziatzat 2007. urtea hartuta, urte hartan 16.322 etxebizitzatan aurreikusten zirenez lanak, ikusten da 2013an %84ko beherakada gertatu zela obretarako etxeen kopuruan.

2012 eta 2013 bitartean, eremu bakarrean gertatu zen bilakaera positiboa: birgaitzeko obra handiko lizentzietan. Aldi horretan, etxebizitza gehiagotan aurreikusten ziren lanak: %4,7 handitu zen kopurua, 2012an 594 etxebizitza baitziren, eta 2013an, berriz, 622. Hala ere, 2007tik %33ko beherakada gertatu zen.

7. taula

Aurreikusitako etxebizitza-kopurua, obra handiko lizentzia-motaren arabera, urteka. 2002-2013.

(Balio absolutuak eta urtetik urterako aldakuntza, %)

Urtea	Guztira		Eraikuntza berria		Birgaituntza	
	Kop.	Urtetik urterako aldakuntza	Kop.	Urtetik urterako aldakuntza	Kop.	Urtetik urterako aldakuntza
2002	11.748	-	11.171	-	577	-
2003	14.643	24,6	13.864	24,1	779	35,0
2004	15.137	3,4	13.995	0,9	1.142	46,6
2005	13.903	-8,2	13.146	-6,1	757	-33,7
2006	16.940	21,8	15.966	21,5	974	28,7
2007	17.250	1,8	16.322	2,2	928	-4,7
2008	10.820	-37,3	10.013	-38,7	807	-13,0
2009	7.991	-26,1	7.456	-25,5	535	-33,7
2010	7.515	-6,0	6.916	-7,2	599	12,0
2011	8.449	12,4	7.725	11,7	724	20,9
2012	4.377	-48,2	3.783	-51,0	594	-18,0
2013	3.235	-26,1	2.613	-30,9	622	4,7
Aldea 2007-2013	-14.015	-81,2	-13.709	-84,0	-306	-33,0

Iturria: Enplegu eta Gizarte Politiketako Saila. Eraikuntzari eta Etxebizitzari buruzko Estatistika. 2013ko 4. hiruhilekoa

Testuinguru horretan, gauza bat nabarmendu beharra dago, bizitegi-erabilerarako lanei dagokienez: datuen arabera (obrak zenbat etxebizitzatarako aurreikusten ziren), eraikuntzaren alorreko krisia geroago hasi zen, emandako lizentzien kopuruaren beherakada absolutua baino, argi eta garbi ikusten baita 2005etik hasi zirela beherantz. Lanak zenbat etxebizitzatarako aurreikusten ziren begiraturaz gero, ikusten da, 2004 eta 2005 bitartean beherakada izan zen arren, kopurua haziz joan zela 2007ra arte; hain zuzen ere, 2002an 11.748 etxebizitzatarako aurreikusten ziren lanak, eta 2007an, kopururik handienara iritsi ziren: 17.250 etxebizitzatara. Birgaitzeko obren alorrean



bakarrik ikusten da krisiaren aurrerapena, beherakadak nabarmenak izan baitziren 2006tik, bai eta, 2004. eta 2005. urteen arteko gorakada alde batera utzita, 2004tik ere.

Eraikuntza berrien beherakadarik handienak Gipuzkoan eta Araban izan ziren; batez ere, Araban

2007 eta 2013 bitartean, bizitegi-erabilerarako eraikuntzetarako lanak izugarri murriztu ziren, eta beherakada hori oso nabarmena izan zen Araban eta Gipuzkoan aurreikusten ziren etxebizitza berrietan. Hala, Bizkaian beherakada handia izan bazen ere (-%73,7), are handiagoa izan zen Gipuzkoan (-%83,8), eta batez ere Araban (-%95,1). Beherakada hori askoz ere argiagoa da datu absolutuei begiratu gero, 2007an 6.469 etxebizitza berri aurreikusten baitziren Bizkaian, eta 2013an, berriz, 1.703; Gipuzkoan, 3.763 etxebizitza, 2007an, eta 611, 2013an; eta Araban, 6.090 etxebizitza, 2007an, eta 299, 2013an.

2011-2013 aldiko bilakaera erabakigarria izan zen. Izan ere, aldi horretan aurreikusitako etxebizitza berrien kopuruak %48 egin zuen behera Bizkaian, %69,5 Gipuzkoan, eta %87,8 Araban. Bizkaian, 2012 eta 2013 bitartean, aurreikusitako etxebizitza berrien kopuruak beheranzko joera alde batera utzi eta gorantz egin zuen: 1.360 etxebizitza zeuden aurreikusita 2012an, eta 1.703, hurrengo urtean. Araban eta Gipuzkoan, berriz, beheranzko joera areagotu egin zen, jardueraren beherakadaren erritmoa handiagoa izan baitzen, 2011 eta 2012 bitartean gertatutakoa baino.

8. taula

Aurreikusitako etxebizitza-kopurua, obra handiko lizentzia-motaren arabera, urteka. 2002-2013.

(Balio absolutuak eta urteko urterako aldakuntza, %)

Urtea	Araba				Bizkaia				Gipuzkoa			
	Eraikuntza berria		Birgaikuntza		Eraikuntza berria		Birgaikuntza		Eraikuntza berria		Birgaikuntza	
	Kop.	Urtetik urterako aldakuntza	Kop.	Urtetik urterako aldakuntza	Kop.	Urtetik urterako aldakuntza	Kop.	Urtetik urterako aldakuntza	Kop.	Urtetik urterako aldakuntza	Kop.	Urtetik urterako aldakuntza
2002	2.889		125		5.004		261		3.278		191	
2003	3.996	38,3	195	56,0	6.086	21,6	266	1,9	3.782	15,4	318	66,5
2004	4.164	4,2	231	18,5	6.432	5,7	412	54,9	3.399	-10,1	499	56,9
2005	2.632	-36,8	231	0,0	6.026	-6,3	275	-33,3	4.488	32,0	251	-49,7
2006	4.745	80,3	268	16,0	6.227	3,3	314	14,2	4.994	11,3	392	56,2
2007	6.090	28,3	277	3,4	6.469	3,9	184	-41,4	3.763	-24,6	467	19,1
2008	3.696	-39,3	147	-46,9	3.560	-45,0	390	112,0	2.757	-26,7	270	-42,2
2009	3.625	-1,9	207	40,8	1.564	-56,1	179	-54,1	2.267	-17,8	149	-44,8
2010	2.363	-34,8	143	-30,9	1.883	20,4	217	21,2	2.670	17,8	239	60,4
2011	2.445	3,5	173	21,0	3.274	73,9	349	60,8	2.006	-24,9	202	-15,5
2012	1.107	-54,7	125	-27,7	1.360	-58,5	257	-26,4	1.316	-34,4	212	5,0
2013	299	-73,0	195	56,0	1.703	25,2	236	-8,2	611	-53,6	191	-9,9
Aldea 2007-2013	-5.791	-95,1	-82	-29,6	-4.766	-73,7	52	28,3	-3.152	-83,8	-276	-59,1
Aldea 2011-2013	-2.146	-87,8	22	12,7	-1.571	-48,0	-113	-32,4	-1.395	-69,5	-11	-5,4

Iturria: Etxebizitza, Herri Lan eta Garraio Saila. Eraikuntzari eta Etxebizitzari buruzko Estatistika.



Informazio gehiago, hemen:

*Enplegu eta Gizarte Politiketako Saila. Zerbitzu Zuzendaritza. Estatistikarako Organo Berezia
Donostia kalea 1, 01010 Vitoria-Gasteiz*

Harremanetarako laguna: Aitor Puerta

Telefono-zenbakia: +34-945-01 93 57 Faxa: +34-945-01 63 40

WEBGUNEA: <http://www.garraioak.ejgv.euskadi.net/r41-ovse122x/es/>

E-maila: estadistica-eps@ej-gv.es



**ERAIKUNTZARI ETA ETXEBIZITZARI BURUZKO ESTADISTIKA (EEEE) 2013ko
4. hiruhilekoa**

EMAITZA NAGUSIAK

AURKIBIDEA

1. OBRA HANDIKO LIZENTZIAK	2
2. EMANDAKO OBRA HANDIKO LIZENTZIAK ZER ERABILERATARAKO ZIREN	10
3. AURREIKUSITAKO ETXEBIZITZA-KOPURUA, OBRA HANDIKO ZENBAT LIZENTZIA EMAN ZIREN KONTUAN HARTUTA	16