

CIFRAS SOBRE LA SITUACIÓN DE LAS MUJERES Y LOS HOMBRES MAYORES EN EUSKADI

TOMO 3



EMAKUNDE
EMAKUMEAREN EUSKAL ERAKUNDEA
INSTITUTO VASCO DE LA MUJER

Erakunde Autonomiaduna

Organismo Autónomo del

EUSKO JAURLARITZA



GOBIERNO VASCO

CIFRAS SOBRE LA SITUACIÓN DE LAS MUJERES Y LOS HOMBRES MAYORES EN EUSKADI

EMAKUNDE / INSTITUTO VASCO DE LA MUJER

Vitoria-Gasteiz 2005

TÍTULO (Obra completa):	“Cifras sobre la situación de las mujeres y los hombres en Euskadi”
TÍTULO (Tomo 3):	“Cifras sobre la situación de las mujeres y los hombres mayores en Euskadi”
EDITA:	EMAKUNDE/Instituto Vasco de la Mujer. C/ Manuel Iradier, 36. 01005 Vitoria-Gasteiz
AUTORÍA:	Arantxa Elizondo Lopetegui, Eva Martínez Hernández, Ainhoa Novo Arbona. Equipo de Estudios de Género. Departamento de Ciencia Política y de la Administración. Universidad del País Vasco (UPV-EHU)
DISEÑO GRÁFICO Y MAQUETACIÓN:	Ana Rincón
ILUSTRADOR:	Iñigo Ordozgoiti
FECHA:	Mayo, 2005
Nº DE EJEMPLARES:	1.300
DESCRIPTORES (Obra completa):	Situación social de la mujer, jóvenes, adultas, ancianas, participación política, datos estadísticos
DESCRIPTORES (Tomo 3):	Situación social de la mujer, ancianas, datos estadísticos
IMPRESIÓN:	Gráficas Santamaría
ISBN (Obra completa):	84-87595-04-9
ISBN (Tomo 3):	84-87595-97-9
DEPÓSITO LEGAL:	VI-198/05

ÍNDICE

PRESENTACIÓN	7
1. INTRODUCCIÓN	11
2. PERFIL DE LAS PERSONAS MAYORES	15
2.1. Estructura de la población mayor	17
2.2. Nupcialidad y familias	20
2.3. Población mayor extranjera	27
2.4. Nivel de instrucción y Euskera	31
3. RENTA Y EXCLUSIÓN SOCIAL DE LA POBLACIÓN MAYOR	37
3.1. Actividad y renta	39
3.2. Pobreza y exclusión social	42
4. EL TIEMPO DE LAS PERSONAS MAYORES	47
4.1. Ocio y relaciones sociales	51
4.2. Actividad deportiva de las personas mayores	58
4.3. Educación y acceso a las nuevas tecnologías	61
4.4. La solidaridad y el cuidado	65
4.5. Religiosidad	69
5. VIOLENCIA CONTRA LAS MUJERES MAYORES	71

6. LA SALUD DE LAS PERSONAS MAYORES	79
6.1. Percepción y problemas de salud	81
6.2. Utilización de los recursos sanitarios	84
6.3. Causas de mortalidad	87
6.4. Riesgos en la salud	92
6.5. Personas mayores y discapacidad	94

PRESENTACIÓN

La Ley 4/2005, de 18 de febrero, para la Igualdad de Mujeres y Hombres define la Igualdad de Oportunidades como el ejercicio efectivo por parte de mujeres y hombres, en condiciones de igualdad, de los derechos políticos, civiles, económicos, sociales y culturales y del resto de derechos fundamentales que puedan ser reconocidos en las normas, incluido el control y acceso al poder y a los recursos y beneficios económicos y sociales.

Define, también, los dos principios o estrategias, de carácter complementario, que en la actualidad están consideradas internacionalmente las más idóneas para el logro de la igualdad de mujeres y hombres: la integración de la perspectiva de género y la acción positiva. La aplicación de estos principios significa la consideración sistemática de las diferentes situaciones, condiciones, aspiraciones y necesidades de mujeres y hombres y la incorporación de objetivos y actuaciones específicas dirigidas a eliminar las desigualdades y promover la igualdad en todas las políticas y acciones, a todos los niveles y en todas sus fases de planificación, ejecución y evaluación.

Para que esto sea posible es necesario, entre otros medios, contar con estadísticas desagregadas por sexo, estadísticas que deben contribuir al conocimiento detallado de las situaciones de cada colectivo y, también, de las relaciones de género y sus implicaciones en la construcción y mantenimiento de una organización social jerarquizada en base al sexo, que aún caracteriza nuestro actual modelo social.

Los datos son, también, un recurso potente para la sensibilización social en la medida en que muestran la distancia y el contraste existente entre la realidad y la situación imaginada o percibida de nuestro entorno más cercano, y que tiende a ser próxima a la, al menos teóricamente, deseada y a la expresada en numerosos discursos sociales. Los datos anulan el llamado espejismo de la igualdad. La conciencia personal y social de esta distancia es un elemento indispensable para la aceptación de la implantación, desde los poderes públicos, de políticas de acción positiva que, a veces, tienden a percibirse como un merma de derechos y oportunidades por el colectivo mejor situado,

en este caso los hombres, más que como un beneficio global para la sociedad en su conjunto. La toma de conciencia social de las desigualdades exige, a la vez que permite, la acción política y promueve, también, la modificación de comportamientos personales y sociales hacia el modelo deseado.

Fue 1991 el año en el que Emakunde publicó su primer informe sobre la situación de las mujeres en la Comunidad Autónoma de Euskadi. Posteriormente, cada año, se han ido actualizando los datos e incluyendo progresivamente información sobre diversos ámbitos o sectores de intervención. Esto ha sido posible gracias al avance experimentado en las administraciones públicas en su compromiso y desarrollo de medidas dirigidas a la igualdad de mujeres y hombres, tal como queda reflejado en las sucesivas evaluaciones, anuales y globales, de los tres planes de acción positiva desarrollados hasta ahora en nuestra Comunidad Autónoma, y que ha favorecido la progresiva inclusión de la variable sexo tanto en las operaciones estadísticas como en los diversos estudios que se realizan por los distintos departamentos y áreas de competencia de nuestras administraciones.

Estos informes han sido presentados al Parlamento Vasco y difundidos a través de distintos medios, conferencias, artículos, página web, etc. Uno de ellos, la publicación en soporte papel o libro ha sido utilizado en los momentos coincidentes con la elaboración de cada Plan de Acción Positiva para las Mujeres en Euskadi. Ahora presentamos esta nueva publicación con la confianza de que, coincidiendo con el periodo de elaboración y aprobación de la Ley para la Igualdad de Mujeres y Hombres, contribuirá tanto a la comprensión de los contenidos de la propia Ley por parte de la ciudadanía como a una efectiva aplicación de la misma por parte de los poderes públicos.

Este informe, realizado principalmente, desde una perspectiva cuantitativa, ha tomado como referencia básica las diversas etapas de la vida, juventud, edad adulta y tercera edad, con objeto de diferenciar y analizar las situaciones específicas de cada colectivo y se complementa con un análisis específico sobre la participación de las mujeres en el ámbito político. No pretende cubrir todas las exigencias de mejora de las estadísticas planteadas por la Ley arriba mencionada y, en este sentido, hay que en-

tenderlo como una contribución, importante pero parcial, al conocimiento de la realidad diferencial de mujeres y hombres, conocimiento en el que será necesario seguir profundizando tanto en sus aspectos cuantitativos como cualitativos.

El concepto de igualdad hace referencia sin duda a ambos y podría definirse, desde una perspectiva cuantitativa, como una igual distribución, próxima al 50%, de mujeres y hombres en todas las áreas de la sociedad, educación, trabajo, ocio y posiciones de poder, mientras que su definición, desde una perspectiva cualitativa, hace referencia a la libertad, tanto en el ámbito público como en el privado, para el desarrollo de las capacidades personales y la toma de decisiones y a una sociedad que valora y potencia por igual los conocimientos, los valores, las aportaciones y experiencias, las conductas, aspiraciones y necesidades de mujeres y hombres.

Su logro es aún, en estos primeros años del siglo XXI, un verdadero reto para todos los países del mundo sin excepción. Es nuestro deseo que esta publicación contribuya a enfrentarnos a él, con buenas herramientas y también, con nuestra máxima profesionalidad y entusiasmo.

A handwritten signature in blue ink, reading "Txaro Arteaga". The signature is enclosed in a large, loopy oval shape that extends downwards into a long, wavy tail.

TXARO ARTEAGA ANSA

Directora de EMAKUNDE / Instituto Vasco de la Mujer

1

INTRODUCCIÓN

Durante los últimos tiempos se hace cada vez más patente el interés de las administraciones públicas en conocer la realidad social que les rodea con el objetivo último de facilitar el desarrollo de políticas públicas eficaces para los diversos sectores que integran la sociedad. Precisamente uno de los efectos de esta evolución se manifiesta en los estudios que toman como objeto específico a sectores sociales concretos intentando conocer sus condiciones de vida y sus posibles necesidades y demandas específicas.

En este sentido, Emakunde realiza informes anuales sobre la situación de las mujeres y los hombres en Euskadi que recogen indicadores relativos a los diversos ámbitos de la sociedad y que pretenden ser herramientas útiles en la detección y visualización de las diferencias entre los sexos. Este año se ha añadido una nueva dimensión a la perspectiva desde la que se diseña el estudio: la edad. El desglose por edad posibilita la profundización en nuestro conocimiento de la realidad social de Euskadi puesto que permite tener una visión aún más completa de las condiciones de vida de mujeres y hombres en las distintas etapas de la vida.

Este informe incluye el análisis y las reflexiones que se refieren a las personas mayores por lo que las siguientes páginas tratarán de visualizar algunas claves que permitan interpretar las diferentes situaciones de mujeres y hombres a partir de una determinada edad. El concepto personas mayores ha sido entendido para este estudio a partir de diferentes indicadores. En general, se ha incluido bajo este concepto a las personas mayores de 65 años, por ser esta una edad clave en la que mayoritariamente se abandona la actividad en el mercado laboral y se producen cambios cualitativos en la vida de muchas personas y en su relación con el nivel de adquisición, la salud, la familia e incluso el tiempo. La barrera artificial de los 65 años sin duda presenta insuficiencias metodológicas en relación a las personas mayores: por un lado, existe un número importante de personas de estas edades (principalmente mujeres) que no han tenido una relación directa con el trabajo remunerado por lo que esta edad mágica no supone cambios drásticos en relación a su actividad principal y a otras facetas de su vida; por otro lado, como consecuencia de los cambios demográficos y las nuevas políticas sociales y de empleo cada vez hay más personas que terminan su vida laboral con ante-

rioridad a esta edad. Estas circunstancias y las limitaciones de las fuentes consultadas ha hecho que en algunos casos se incluyan también indicadores de personas mayores que no han alcanzado aún los 65 años.

El envejecimiento de la población es un hecho incuestionable de carácter universal que produce determinados efectos y origina problemas con repercusiones en las esferas económica, social, familiar y asistencial. El envejecimiento no debe sin embargo considerarse como un hecho negativo. Las transformaciones sociales y los grandes avances en las técnicas y en la salud hace que se pueda hablar cada vez más de una vejez activa, positiva y solidaria que contribuye de manera importante a la sociedad.

De acuerdo con investigaciones sobre la materia las personas mayores siguen enfrentándose de manera diferente a problemas derivados de la salud, la economía, el aislamiento, la soledad o la pobreza. Algunas de estas situaciones son vividas con diferente intensidad por hombres y por mujeres. De hecho, como consecuencia de su mayor esperanza de vida, las mujeres son mayoría entre las personas mayores por lo que su relación directa con algunos de los fenómenos mencionados (exclusión social, aislamiento...) toma características específicas.

Este informe recoge un conjunto de indicadores relativos a las siguientes áreas de la realidad social: demografía, uso del tiempo, salud, violencia y renta y exclusión social. En algunos de estos casos, ha sido difícil encontrar indicadores cuantitativos que dibujen fehacientemente la realidad por lo que las conclusiones o reflexiones que se incluyen se han basado en los resultados de la literatura específica sobre el tema. Por lo que se refiere a la metodología del informe, algunos de los indicadores incluidos son nuevos y otros consisten en actualizaciones de los recogidos en los informes de Cifras sobre la Situación de las Mujeres y los Hombres en Euskadi realizados en años anteriores. La naturaleza de la información es principalmente secundaria a partir de estadísticas oficiales realizadas por organismos autonómicos y estatales, principalmente EUSTAT e INE.

2

PERFIL DE LAS PERSONAS MAYORES

De acuerdo con el Censo de Población y Viviendas, la población en la Comunidad Autónoma de Euskadi (CAE) era en el año 2001 de 2.082.587 personas de las que un 35,8% eran mayores de 50 años y un 17,93% superan los 65 años. Se trata de una población en proceso de envejecimiento con unas bajas tasas de natalidad y de mortalidad.

Un 17,93% de la población de la CAE es mayor de 65 años.

ESTRUCTURA DE LA POBLACIÓN MAYOR

2.1

La población mayor de 65 años en la CAE se cifraba en 2001 en 373.420 personas de las cuales un 58,4% eran mujeres. El porcentaje de población femenina va aumentando a medida que ascendemos en la pirámide de edad hasta alcanzar el 84,1% de la población de más de 100 años. La mayor longevidad femenina no es un fenómeno exclusivo de la sociedad vasca y ha recibido el nombre de "feminización de la ancianidad".



TABLA 2.1. Población mayor por edad (grupos quinquenales). Porcentajes horizontales. 2001

	TOTAL		MUJERES		HOMBRES	
	ABS.	ABS.	%	ABS.	%	
65-69	115.569	61.270	53,0	54.299	47,0	
70-74	100.508	55.159	54,9	45.349	45,1	
75-79	75.513	44.920	59,5	30.593	40,5	
80-84	44.635	29.257	65,5	15.378	34,5	
85-89	25.175	18.055	71,7	7.120	28,3	
90-94	9.746	7.485	76,8	2.261	23,2	
95-99	2.028	1.657	81,7	371	18,3	
100 ó más	246	207	84,1	39	15,9	
Total mayores de 65 años	373.420	218.010	58,4	155.410	41,6	
TOTAL población	2.082.587	1.064.704	51,1	1.017.883	48,9	

FUENTE: Censo de Población y Viviendas 2001. INE.

Este proceso de envejecimiento de la población mantiene tendencias similares durante los últimos años. Las mujeres suponen siempre algo más de la mitad del colectivo de personas mayores de 65 años y más de un 60% de las personas mayores de 75.

TABLA 2.2. Evolución de la población de 65 y más años. Porcentajes horizontales. 1975-2001

	65 AÑOS Y MÁS			75 AÑOS Y MÁS		
	TOTAL	MUJERES	HOMBRES	TOTAL	MUJERES	HOMBRES
1975	100,0	59,9	40,1	100,0	64,4	35,6
1981	100,0	59,9	40,1	100,0	65,4	34,6
1986	100,0	61,2	38,8	100,0	66,2	33,8
1991	100,0	60,2	39,8	100,0	66,3	33,7
1996	100,0	59,2	40,8	100,0	66,5	33,5
2001	100,0	58,4	41,6	100,0	64,6	35,4

FUENTE: Datos elaborados a partir de EUSTAT. Estadísticas de Población y Viviendas.

La feminización de la ancianidad puede constatarse también a partir del análisis de la evolución del índice de envejecimiento de mujeres y hombres. Se llama índice de envejecimiento al porcentaje de la población mayor de 65 años respecto a la población total.

TABLA 2.3. Evolución del Índice de Envejecimiento. 1975-2001

	INDICE DE ENVEJECIMIENTO		
	TOTAL	MUJERES	HOMBRES
1975	8,3	9,8	6,7
1981	9,1	11,0	7,2
1986	10,2	12,3	8,0
1991	12,4	14,7	10,1
1996	14,9	17,3	12,4
2001	17,9	20,5	15,3

FUENTE: Datos elaborados a partir de EUSTAT. Estadísticas de Población y Viviendas.

Nota: El "Índice de envejecimiento" es el porcentaje de la población de 65 y más años sobre la población total.

Durante las últimas décadas el índice general de envejecimiento en la CAE ha ido aumentando desde un 8,3 en 1975 hasta un 17,9 en 2001. Sin embargo, la evolución sufrida por el índice de envejecimiento femenino ha sido aún mayor y contrasta de manera importante con el índice de envejecimiento de los varones.

La feminización de la ancianidad

- Las mujeres son mayoría entre la población mayor de 65 años en la CAE.
- El porcentaje de población femenina va aumentando a medida que avanzamos en la pirámide de edad.

NUPCIALIDAD Y FAMILIAS

2.2

La nupcialidad y la composición de las familias son fenómenos demográficos cambiantes que afectan de manera diferenciada a las personas de mayor edad.

La gran mayoría de las personas mayores de 65 años en la CAE están o han estado casadas en algún momento de su vida. De hecho sólo un 8,40% de los hombres y un 8,99% de las mujeres se enmarcan dentro de la categoría de personas solteras. Las diferencias entre los dos sexos se refieren principalmente al porcentaje de personas casadas y viudas. Los hombres están mayoritariamente casados (79,02%) mientras que las mujeres se reparten en porcentajes similares entre casadas (45,15%) y viudas (44,80%).

TABLA 2.4. Estado Civil de las personas mayores de 65 años en la CAPV. Porcentajes verticales

	HOMBRES		MUJERES	
	ABS.	%	ABS.	%
Solteros/as	12.793	8,40	18.827	8,99
Casados/as	120.287	79,02	94.599	45,15
Viudo/a	17.365	11,41	93.860	44,80
Separado/a	1.284	0,84	1515	0,72
Divorciado/a	500	0,33	710	0,34
TOTAL	152.229	100,0	209.511	100,0

FUENTE: INE. Censo de Población y Viviendas 2001.

Las diferencias aún son más acuciantes en los diferentes tramos de edad. Así, como consecuencia de la mayor longevidad de las mujeres y la ya mencionada feminización de la ancianidad, más de la mitad de las mujeres mayores de 80 años son viudas. Los

hombres, sin embargo, sólo presentan índices altos de viudedad a partir de los 95 años, aunque en todo caso son inferiores a los de las mujeres.

TABLA 2.5. Población en viviendas familiares por edad y estado civil. Valores absolutos y porcentajes horizontales. 2001

	HOMBRES						MUJERES					
	TOTAL	SOLTEROS	CASADOS	VIUDOS	SEP.	DIVOR.	TOTAL	SOLTERAS	CASADAS	VIUDAS	SEP.	DIVOR.
65-69	53.768	9,3	83,4	5,6	1,2	0,5	60.408	6,9	66,7	24,6	1,3	0,6
70-74	44.660	9,1	81,0	8,6	0,9	0,4	54.075	8,7	53,8	36,4	0,8	0,4
75-79	29.991	7,5	78,6	13,1	0,6	0,2	43.472	10,0	38,5	50,8	0,5	0,2
80-84	14.879	6,7	71,3	21,5	0,3	0,1	27.632	10,9	22,9	65,9	0,2	0,1
85-89	6.724	6,0	60,4	33,1	0,4	0,1	16.305	11,4	11,4	76,9	0,2	0,1
90-94	2.078	6,4	44,0	49,2	0,3	0,1	6.459	11,2	3,6	85,1	0,1	0,0
95-99	324	8,3	19,4	71,7	0,6	0,0	1.372	11,7	1,6	86,6	0,0	0,0
100 ó más	37	8,1	10,8	78,4	2,7	0,0	162	7,6	3,8	88,6	0,0	0,0
TOTAL												
Población	1.012.268	47,6	48,1	2,2	1,3	0,7	1.054.231	39,6	46,2	11,3	1,8	1,1

FUENTE: Censo de Población y Viviendas 2001. INE. Clave: "Sep": Personas separadas y "Divor": Personas Divorciadas.

El perfil de las personas solteras toma diferentes formas en función de la edad o el territorio histórico de procedencia. Así, por ejemplo, las mujeres más mayores, aquellas nacidas con anterioridad a 1925, presentan mayores índices de soltería que las mujeres más jóvenes. Por el contrario los hombres mantienen índices similares en las distintas generaciones aunque aparecen diferencias importantes en función de los diferentes lugares de nacimiento.

TABLA 2.6. Proporción de personas solteras a los 50 años por año, lugar de nacimiento y sexo (%). 2002

	TOTAL		ARABA		BIZKAIA		GIPUZKOA		OTRAS PROVINCIAS		EXTRANJERO/A	
	H	M	H	M	H	M	H	M	H	M	H	M
1950-1946	10,65	6,15	18,35	8,00	9,83	8,61	14,99	7,94	8,51	3,03	-	24,20
1945-1941	9,76	6,47	17,27	8,71	12,81	9,39	16,18	10,21	4,83	3,02	18,11	-
1940-1936	9,95	4,82	14,65	5,37	12,79	7,40	16,95	5,19	6,02	3,07	-	14,07
1935-1931	9,10	6,10	12,03	7,60	10,61	7,77	10,47	11,61	7,09	2,55	-	11,16
1930-1926	6,22	9,16	13,49	5,92	8,02	11,27	8,00	17,63	2,94	3,73	-	16,80
1925-1921	6,28	11,94	10,21	14,19	8,44	12,68	11,41	23,10	1,44	3,85	-	-
1920-1916	10,68	12,55	19,09	8,43	5,74	10,95	11,72	21,04	12,85	8,24	-	-
TOTAL	9,14	7,55	14,96	8,18	10,33	9,64	13,24	13,03	6,03	3,38	2,84	13,71

FUENTE: EUSTAT. Encuesta Demográfica, 2002.

La mayoría de las personas mayores que están o han estado casadas contrajeron matrimonio a edad relativamente temprana. Como ocurre entre las personas de otras generaciones, las mujeres tienden a casarse más jóvenes que los hombres. En el caso de las personas mayores de 60 años, la edad media del primer matrimonio de los hombres oscila entre los 27 y los 30 años en las distintas generaciones mientras que la de las mujeres no supera los 27 años.

TABLA 2.7. Población de 60 y más años por generación según el sexo, la proporción de no solteros/as (‰) y la edad media al primer matrimonio. 2002

	HOMBRES		MUJERES	
	PROPORCIÓN DE NO SOLTEROS	EDAD MEDIA	PROPORCIÓN DE NO SOLTERAS	EDAD MEDIA
1940-1936	900,41	27,75	951,71	24,92
1935-1931	908,94	28,84	938,96	26,07
1930-1926	937,65	29,45	908,31	26,68
1925-1921	937,05	29,83	880,44	27,00
1920-1916	892,79	30,66	874,33	26,89

FUENTE: Adaptado de EUSTAT. Encuesta Demográfica, 2002.

Las estadísticas de nupcialidad apenas reflejan matrimonios celebrados entre personas mayores. De hecho los porcentajes de personas de esta edad que contraen matrimonio no han superado durante los últimos quince años el 1%, con índices ligeramente superiores entre los varones.

TABLA 2.8. Evolución de contrayentes mayores de 60 años por sexo. 1986-2001

		ESPOSOS		ESPOSAS	
		>60	TOTAL	>60	TOTAL
1986	Abs.	61	9.471	32	9.685
	%	0,6	100,0	0,3	100,0
1991	Abs.	55	9.767	24	10.013
	%	0,6	100,0	0,2	100,0
1996	Abs.	82	9.527	31	9.653
	%	0,9	100,0	0,3	100,0
2001 (a)	Abs.	65	9.340	27	9.607
	%	0,7	100,0	0,3	100,0

FUENTE: EUSTAT. Estadística de Matrimonios. Nota: (a) Datos provisionales.

En relación a las separaciones las estadísticas no presentan un porcentaje muy alto de personas mayores. Durante el año 2001 las separaciones y los divorcios que tuvieron como protagonistas a personas mayores de 60 años no superaron en ningún caso el 5% del total. Tanto las separaciones como los divorcios presentan índices ligeramente superiores en los hombres entre 60 y 69 años que entre las mujeres de la misma edad.

TABLA 2.9. Separaciones por tipo de separación y edad. 2001

	SEPARACIONES				DIVORCIOS			
	HOMBRES		MUJERES		HOMBRES		MUJERES	
	ABS.	%	ABS.	%	ABS.	%	ABS.	%
60-69	81	3,8	42	2,0	48	3,7	30	2,3
70 y más	17	0,8	9	0,4	8	0,6	3	0,2
Total separaciones								
Mayores de 60	98	4,6	51	2,4	56	4,3	33	2,5
TOTAL Separaciones	2.148	100,0	2.148	100,0	1.301	100,0	1.301	100,0

FUENTE: INE. Estadísticas judiciales 2001.

La evolución de los índices de separaciones entre 1998 y 2001 no presenta conclusiones muy diferentes. Los hombres se separan con mayor frecuencia que las mujeres en todo este periodo y lo hacen con mayor frecuencia aquellos que cuentan entre 60 y 69 años de edad.

TABLA 2.10. Evolución de las separaciones de las personas mayores por tipo de separación y edad. 1998-2001

SEPARACIONES	1998		1999		2000		2001	
	HOMBRES	MUJERES	HOMBRES	MUJERES	HOMBRES	MUJERES	HOMBRES	MUJERES
60-69	77	47	95	63	79	54	81	42
70 y más	16	10	17	11	18	8	17	9
TOTAL Separaciones	2.215	2.215	2.106	2.106	1.967	1.967	2.148	2.148
DIVORCIOS	HOMBRES	MUJERES	HOMBRES	MUJERES	HOMBRES	MUJERES	HOMBRES	MUJERES
60-69	68	48	51	34	59	36	48	30
70 y más	11	4	8	5	11	9	8	3
TOTAL Divorcios	1.394	1.394	1.359	1.359	1.303	1.303	1.301	1.301

FUENTE: INE. Estadísticas judiciales 2001.

— El 44,80% de las mujeres mayores son viudas.
— Sólo el 11,41% de los hombres mayores son viudos.

De acuerdo con el Censo de Población y Viviendas de 2001 en los últimos años ha aumentado considerablemente el número de familias en la CAE. Este crecimiento cuantitativo se explica en gran medida con las transformaciones sufridas por la familia en los últimos tiempos que han alterado su composición y estructura en todos los contextos. Uno de los efectos más claros de este fenómeno se observa al comprobar el descenso del tamaño medio familiar en la CAE, de 3,05 personas en 1996 a 2,76 en 2001.

El aumento más notorio parece encontrarse en el número de personas que viven solas, situación que afecta de manera especial a las personas mayores de 65 años y de forma mayoritaria a las mujeres. De hecho, el 24,33% de las mujeres mayores de 65 años censadas en viviendas familiares viven solas frente al 8,85% de los varones de la misma edad. Este indicador tiene consecuencias importantes para la vida de las personas y explica en parte las situaciones de aislamiento y soledad que sufren con frecuencia las personas mayores y de manera más intensa las mujeres.

TABLA 2.11. Personas mayores de 65 años en viviendas familiares por la estructura de los hogares según sexo

	AMBOS SEXOS	HOMBRES	MUJERES
Una mujer de 65 o más años	50.973	0	50.973
Un hombre de 65 o más años	13.473	13.473	0
Una mujer adulta con uno o más menores	215	0	215
Un hombre adulto con uno o más menores	59	59	0
Dos adultos, uno al menos de 65 años o más, sin menores	146.922	67.149	79.773
Dos adultos y un menor	1.428	488	940
Dos adultos y dos menores	403	132	271
Dos adultos y tres o más menores	58	16	42
Dos adultos de 35 años o más, uno de 16 a 34 años, sin menores	28.855	16.333	12.522
Dos adultos de 35 años o más, uno de 16 a 34 años y un menor	1.191	494	697
Dos adultos de 35 años o más, uno de 16 a 34 y dos o más menores	404	150	254
Otro hogar de tres adultos, con o sin menores	52.255	22.912	29.343
Dos adultos de 35 años o más, dos de 16 a 34 años, sin menores	8.474	5.477	2.997
Dos adultos de 35 años o más, dos de 16 a 34 años y un menor	619	328	291
TOTAL	361.740	152.229	209.511

FUENTE: INE, Censo de Población y Vivienda, 2001.

La mayoría de las personas mayores de la CAE, en concreto 361.740, viven en viviendas familiares. El análisis realizado por el EUSTAT en este sentido constata una mayor prolongación de la permanencia de la población mayor en su propio hogar.

En relación al tamaño de los hogares, más de la mitad de las personas mayores forman parte de hogares unipersonales o bipersonales. Las situaciones en las que las personas mayores viven con otras personas o familiares son cada vez menos frecuentes.

TABLA 2.12. Tamaño de los hogares de las personas mayores de 65 años

TAMAÑO	TOTAL	HOMBRES	MUJERES
1 persona	64.446	13.473	50.973
2 personas	147.149	67.203	79.946
3 personas	77.320	38.063	39.257
4 personas	36.971	17.817	19.154
5 personas	21.105	8.845	12.260
6 personas	9.929	4.503	5.426
7 personas	2.957	1.434	1.523
8 personas	1.022	481	541
9 personas	439	212	227
10 ó más personas	402	198	204
TOTAL	361.740	152.229	209.511

FUENTE: INE. Censo de Población y Viviendas, 2001.

— Una cuarta parte de las mujeres mayores de 65 años viven solas.
 — Los hombres mayores viven fundamentalmente en pareja o con otros familiares.

POBLACIÓN MAYOR EXTRANJERA

2.3

De acuerdo con el Censo de Población y Viviendas de 2001, la población extranjera mayor de 65 años en la CAE la componen 1.209 personas, esto es, un 3,88% de la población extranjera total. Su distribución por sexo sigue las pautas de la población en general: las mujeres son mayoría y suponen un 57,2% de la población mayor extranjera. En este sentido hay que tener en cuenta que la realidad extralegal de gran parte de la comunidad extranjera impide contar con datos fidedignos que permitan un análisis real de sus características y principales tendencias.

La edad es una variable determinante en el estudio de la población extranjera. La emigración es un fenómeno que afecta fundamentalmente a generaciones jóvenes o intermedias por lo que las personas mayores no se hallan muy representadas entre la población extranjera. La presencia significativa de las mujeres en este colectivo se hace más patente a medida que avanzamos en la pirámide de edad, por lo que el fenómeno denominado feminización de la ancianidad se hace también extensible a la población extranjera.

TABLA 2.13. Población mayor extranjera por edad (grupos quinquenales). En porcentajes horizontales. 2001

	TOTAL	MUJERES		HOMBRES	
	ABS.	ABS.	%	ABS.	%
65-69	397	215	54,2	182	45,8
70-74	302	155	51,3	147	48,7
75-79	205	121	59,0	84	41,0
80-84	150	97	64,7	53	35,3
85-89	98	61	62,2	37	37,8
90-94	47	35	74,5	12	25,5
95-99	8	5	62,5	3	37,5
100 ó más	2	2	100,0	0	0,0
Total Mayores de 65 años	1.209	691	57,2	518	42,8
Total Población extranjera	31.168	15.777	50,6	15.391	49,4

FUENTE: Censo de Población y Viviendas 2001. INE.

El origen de las personas extranjeras registradas permite profundizar en el análisis. En general la población extranjera en la CAE procede principalmente de América, en segundo lugar de Europa y en menor medida de África. Estos datos sin embargo no se distribuyen de forma equilibrada entre mujeres y hombres.

En el caso concreto de la población mayor se mantienen las procedencias aunque con distinto grado de importancia: más de la mitad proceden de Europa, una tercera par-

te de América y un número bastante inferior de África. No existen diferencias destacables entre los orígenes de mujeres y hombres más mayores.

TABLA 2.14. Población mayor extranjera por continente y Territorio Histórico. 2001

	POBLACIÓN EXTRANJERA TOTAL			POBLACIÓN EXTRANJERA DE 65 Ó MÁS		
	TOTAL	HOMBRES	MUJERES	TOTAL	HOMBRES	MUJERES
C.A.E.						
Total	31.168	15.391	15.777	1.209	518	691
Europa	9.636	5.326	4.310	648	280	368
África	5.742	3.849	1.893	89	41	48
América	14.248	5.386	8.862	421	172	249
Asia	1.460	779	681	41	19	22
Oceanía	80	50	30	10	6	4
Apátridas	1	0	1	0	0	0
Araba						
Total	6.114	3.194	2.920	129	40	89
Europa	1.725	986	739	51	15	36
África	1.635	1.124	511	21	9	12
América	2.547	978	1.569	54	15	39
Asia	205	106	99	3	1	2
Oceanía	2	0	2	0	0	0
Apátridas	0	0	0	0	0	0
Gipuzkoa						
Total	9.464	4.702	4.762	511	220	291
Europa	4.169	2.261	1.908	344	147	197
África	1.422	905	517	29	15	14
América	3.523	1.343	2.180	121	49	72
Asia	323	177	146	16	9	7
Oceanía	26	15	11	1	0	1
Apátridas	0	0	0	0	0	0
Bizkaia						
Total	15.590	7.495	8.095	569	258	311
Europa	3.742	2.079	1.663	253	118	135
África	2.685	1.820	865	39	17	22
América	8.178	3.065	5.113	246	108	138
Asia	932	496	436	22	9	13
Oceanía	52	35	17	9	6	3
Apátridas	1	0	1	0	0	0

FUENTE: Censo de Población y Viviendas 2001. INE.

En relación a la población extranjera procedente de la Unión Europea se producen también algunas tendencias interesantes de destacar. Las mujeres son mayoría entre las personas mayores extranjeras procedentes de la Unión Europea, tendencia que no se repite en otros tramos de edad. Así, las mujeres extranjeras más mayores proceden principalmente de Francia (33,1%); Portugal (30,69%) y en menor medida Alemania (13,06%) e Italia (10,33%). Por otro lado, los hombres extranjeros de la misma edad procedentes de la Unión Europea tienen orígenes más diversos aunque presenten tendencias similares: Portugal (25,47%); Francia (23,95%) e Italia (15,96%).

TABLA 2.15. Población extranjera de la Unión Europea según país de nacionalidad. 2001

	POBLACIÓN EXTRANJERA TOTAL			POBLACIÓN EXTRANJERA DE 65 Ó MÁS		
	TOTAL	HOMBRES	MUJERES	TOTAL	HOMBRES	MUJERES
TOTAL	31.168	15.391	15.777	1.209	518	691
Europa	9.636	5.326	4.310	648	280	368
Unión Europea	7.824	4.424	3.400	592	263	329
Austria	27	15	12	2	2	0
Bélgica	153	90	63	28	13	15
Dinamarca	29	15	14	2	1	1
Finlandia	21	6	15	0	0	0
Francia	1.241	567	674	172	63	109
Grecia	19	12	7	1	1	0
Irlanda	209	121	88	6	3	3
Italia	575	380	195	75	42	33
Luxemburgo	4	2	2	1	1	0
Países Bajos	122	79	43	2	2	0
Portugal	3.512	1.997	1.515	168	67	101
Reino Unido	973	589	384	52	30	22
Alemania	870	512	358	80	37	43
Suecia	69	39	30	3	1	2

FUENTE: Censo de Población y Viviendas 2001. INE.

- Sólo un 3,88% de la población extranjera es mayor de 65 años.
- Las mujeres suponen un 57,2% de las personas mayores de procedencia extranjera de la CAE.
- Más de la mitad de la población mayor extranjera es de origen europeo.

NIVEL DE INSTRUCCIÓN Y EUSKERA

2.4

Una de las características de las sociedades de nuestro entorno es el crecimiento paulatino del nivel de estudios de su población. Conforme a esta tendencia, la mayoría de los estudios realizados muestran que los porcentajes aumentan en los niveles superiores mientras que disminuyen en los más bajos.

Otra de las conclusiones habituales en relación al nivel de instrucción de la población es que en los niveles más bajos de instrucción la cantidad de mujeres es superior a la de los hombres, mientras que en las categorías superiores de instrucción el porcentaje de hombres es mayor en general. El análisis de estos datos teniendo en cuenta la edad concluye que la diferencia entre los sexos es mayor en las edades más avanzadas.

Todas estas tendencias se cumplen en el caso de las personas mayores de 65 años. Las mujeres de esta edad se encuentran de forma mayoritaria en los niveles más bajos de instrucción (analfabetas, sin estudios o con estudios primarios); de hecho, un 76,19% se encuentran en estas categorías frente a un 65,9% de los hombres. Destaca en este sentido la tasa de analfabetismo de las mujeres de esta edad (3,32%) que dobla a la de los hombres, 1,66%.

- La tasa de analfabetismo de mujeres mayores de 65 años fue de 3,74% en 2001.
- La tasa de analfabetismo de hombres mayores de 65 años fue de 1,66% en 2001.

Las diferencias se visualizan también de manera clara en relación con la formación profesional y los estudios superiores donde los porcentajes masculinos son mayores. Se trata en todo caso de niveles educativos donde la presencia de las personas de estas edades es más testimonial: así, el 5,74% de los hombres frente al 1,64% de las mujeres mayores tienen estudios profesionales; el 6,61% de los hombres y el 2,56% de las mujeres cuentan con estudios superiores.

TABLA 2.16. Población mayor de 65 años por el nivel de estudios en la CAE. Porcentajes verticales. 2001

	HOMBRES		MUJERES	
	ABS.	%	ABS.	%
Analfabetas/os	2.523	1,66	7.846	3,74
Sin estudios	28.396	18,65	47.920	22,87
Primer Grado	69.409	45,59	103.856	49,58
ESO, EGB, Bachillerato				
Elemental	27.719	18,21	36.019	17,19
Bachillerato Superior	5.392	3,54	5.054	2,42
FP Grado Medio	4.147	2,72	2.325	1,11
FP Grado Superior	4.603	3,02	1.106	0,53
Diplomatura	4.331	2,85	3.913	1,86
Licenciatura	4.863	3,20	1.384	0,66
Doctorado	846	0,56	88	0,04
TOTAL	152.229	100,00	209.511	100,00

FUENTE: INE. Censo de Población y Viviendas, 2001.

Las estadísticas referidas al nivel de instrucción de las personas mayores extranjeras siguen tendencias similares. Se produce una diferencia importante entre el nivel de instrucción de la población extranjera en general y de las personas extranjeras mayores de 65 años. Las personas mayores presentan índices más altos entre las personas analfabetas, sin estudios o con estudios primarios. La diferencia es aún mayor en el caso de las mujeres mayores que se distancian de manera importante de los hombres mayores pero sobre todo de las mujeres extranjeras de otras edades.

De hecho los bajos niveles de instrucción presentes en las mujeres en general se agravan en el caso de las mujeres extranjeras mayores de 65 años. Este aspecto puede ilustrarse fácilmente con los datos relativos a la tasa de analfabetismo: las mujeres mayores de 65 años presentaban en general una tasa de 3,74% mientras que las mujeres extranjeras de esa misma edad cifraban una media de 10,2%.

TABLA 2.17. Población mayor extranjera en viviendas familiares por edad y nivel de formación. Datos absolutos y porcentajes horizontales. 2001

	TOTAL	PERSONAS ANALFABETAS	SIN ESTUDIOS	PRIMER GRADO	SEGUNDO GRADO: ESO, EGB, BACHILLERATO ELEMENTAL	SEGUNDO GRADO: BACHILLERATO SUPERIOR	SEGUNDO GRADO: FP GRADO MEDIO	SEGUNDO GRADO: FP GRADO SUPERIOR	TERCER GRADO: DIPLOMATURA	TERCER GRADO: LICENCIATURA	TERCER GRADO: DOCTORADO
AMBOS SEXOS											
TOTAL población											
extranjera	25.895	2,3	6,8	19,8	25,0	18,0	4,1	5,5	6,8	10,7	1,0
65-74	679	9,1	15,5	25,8	17,1	9,6	2,0	3,0	9,4	7,7	0,8
75-84	338	8,6	13,8	32,1	18,0	10,4	1,5	2,8	6,7	5,8	0,3
85 o más	142	8,0	13,0	31,2	18,8	13,8	0,7	2,2	5,8	6,5	0,0
HOMBRES											
TOTAL población											
extranjera	12.584	2,2	7,0	20,1	24,4	16,2	4,6	6,2	6,6	11,5	1,2
65-74	323	6,3	13,3	25,6	17,7	8,2	1,9	3,8	9,2	12,7	1,3
75-84	135	3,1	9,2	31,3	19,8	10,7	1,5	3,8	9,9	10,7	0,0
85 o más	50	10,4	6,2	12,5	18,7	22,9	2,1	4,2	8,3	14,6	0,0
MUJERES											
TOTAL población											
extranjera	13.311	2,5	6,6	19,5	25,6	19,6	3,7	4,9	7,0	9,9	0,7
65-74	356	11,7	17,5	25,9	16,6	10,8	2,0	2,3	9,6	3,2	0,3
75-84	203	12,2	16,8	32,7	16,8	10,2	1,5	2,0	4,6	2,6	0,5
85 o más	92	6,7	16,7	41,1	18,9	8,9	0,0	1,1	4,4	2,2	0,0

FUENTE: Censo de Población y Viviendas 2001. INE.

La distancia entre los niveles de instrucción de mujeres y hombres mayores de procedencia extranjera llama aún más la atención ya que las diferencias entre los sexos apenas son perceptibles en otros tramos de edad. De hecho, las mujeres y los hombres extranjeros menores de 65 años presentan niveles de instrucción similares.

- La tasa media de analfabetismo de mujeres mayores de 65 años extranjeras fue de 10,2% en 2001.
- La tasa de analfabetismo de las mujeres extranjeras de todas las edades fue de 2,5% en 2001.

En relación a la población en general y por lo que respecta al nivel de conocimiento de euskera hay que destacar que no existen diferencias destacables entre mujeres y hombres aunque sí se observan tendencias diferenciadas entre las personas de más edad. Más de la mitad de la población mayor asegura que no entiende euskera mientras que una tercera parte afirma que lo entiende y lo sabe hablar, leer y escribir. Estos datos contrastan con la población de otras edades en las que el grado de conocimiento de este idioma es mayor aunque no permite extraer conclusiones determinantes respecto a mujeres y hombres.

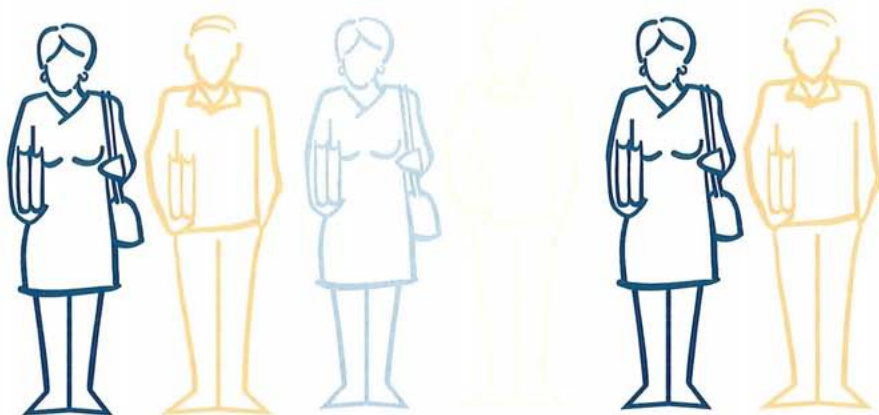


TABLA 2.18. Conocimiento de Euskera de las personas mayores de 65 años. Porcentajes Verticales

	HOMBRES				MUJERES			
	TOTAL	HOMBRES MAYORES DE 65 AÑOS			TOTAL	MUJERES MAYORES DE 65 AÑOS		
	HOMBRES	65-74	75-84	> 85	MUJERES	65-74	75-84	> 85
No lo entiende	43,67	65,67	63,64	61,47	43,23	66,80	63,81	43,23
Sólo lo entiende	4,21	3,23	2,53	2,07	3,49	2,86	2,44	3,49
Sólo lo entiende y lo sabe leer	0,97	0,39	0,21	0,15	0,79	0,25	0,16	0,79
Sólo lo entiende y lo sabe hablar	4,66	3,30	3,86	4,59	4,49	3,47	4,47	4,49
Lo entiende y lo sabe hablar y leer	1,48	2,11	2,40	2,41	1,42	2,27	2,70	1,42
Lo entiende y lo sabe hablar y leer y escribir	45,09	25,30	27,16	29,31	46,58	24,35	26,42	26,11
TOTAL	100,00	100,00	100,00	100,00	100,00	100,00	100,00	100,00

FUENTE: INE. Censo de Población y Viviendas, 2001.

Nota: El total se refiere a las personas de ambos sexos de todas las edades.

3

RENTA Y EXCLUSIÓN SOCIAL DE LA POBLACIÓN MAYOR

La renta y la capacidad adquisitiva sigue pautas diferenciadas en función del sexo y la edad de las personas. A pesar de la dificultad de construir indicadores que reflejen de manera fehaciente las diferentes realidades de mujeres y hombres mayores respecto a la actividad productiva o la renta, parece necesario incluir una reflexión general que permita visualizar algunas de las causas que determinan las situaciones de exclusión social en la que viven muchas mujeres y algunos hombres mayores.

ACTIVIDAD Y RENTA

3.1

Es evidente que las personas mayores de 65 años presentan una relación diferente con la denominada actividad productiva que las personas más jóvenes. La gran mayoría ha cerrado ya su etapa laboral y se encuadra en la categoría pensionista con las consecuencias que esto conlleva en relación a su renta y nivel de adquisición.

Las diferencias entre los sexos son muy evidentes en este tramo de edad. Así, mientras el 94,42% de los hombres se enmarcan en la categoría de pensionistas, solamente lo hacen un 63,28% de las mujeres. Sin embargo, esta diferencia no se corresponde con las tasas de ocupación femenina sino con el alto porcentaje de mujeres de esta edad que trabajan en el ámbito no remunerado. Así, casi una tercera parte de las mujeres mayores de 65 años se incluyen en la categoría relacionada con las tareas del hogar.

Tampoco entre los hombres y las mujeres pensionistas se dan las mismas tendencias. Un 89,21% de los hombres mayores de 65 años son pensionistas por jubilación mientras que sólo un 27,21% de las mujeres responden a esta categoría. Así, las mujeres son mayoría entre las personas que reciben pensiones de viudedad, siendo esta mayoritariamente su relación preferente con la actividad.

TABLA 3.1. Relación preferente con la actividad de las personas mayores de 64 años. Porcentajes verticales

RELACIÓN CON LA ACTIVIDAD	HOMBRES		MUJERES	
	ABS.	%	ABS.	%
Estudiantes	511	0,34	1.317	0,62
Ocupados/as	4.488	2,95	4.165	1,99
Parados/as que han trabajado antes	172	0,11	221	0,10
Pensionistas de invalidez	6.627	4,35	4.474	2,14
Pensionistas de viudedad y orfandad	1306	0,86	71.078	33,93
Pensionistas de jubilación	135.808	89,21	56.996	27,21
Realizando o compartiendo las tareas del hogar	1840	1,21	66.058	31,53
Otras situaciones	1477	0,97	5.202	2,48
TOTAL	152.229	100,00	209.511	100,00

FUENTE: INE. Censo de Población y Viviendas, 2001.

Las diferencias salariales y de nivel de adquisición entre una u otra situación son evidentes y repercuten directamente en situaciones de pobreza y de exclusión social para muchas mujeres mayores.

- El 89,21% de la población mayor masculina cobra una pensión por jubilación.
- Solamente el 27,21% de las mujeres mayores tienen pensión por jubilación.
- El resto son fundamentalmente amas de casa sin remuneración (31,53%) o cobran una pensión por viudedad (33,93%)

A pesar de la evolución general de las pensiones durante los últimos años, la pensión media de viudedad en la CAE (405,85 euros) supone sólo algo más de la mitad de la

pensión media por jubilación (737,12 euros). De hecho, el incremento sufrido en la última década ha sido ligeramente superior en las pensiones de jubilación.

TABLA 3.2. Pensión media de jubilación y de viudedad (en euros mensuales) e índice de evolución 1992-2001

	PENSIÓN JUBILACIÓN		PENSIÓN VIUEDAD	
	EUROS	ÍNDICE	EUROS	ÍNDICE
1992	464,42	100,0	268,80	100,0
1993	499,57	107,6	286,11	106,4
1994	514,88	110,9	291,09	108,3
1995	553,15	119,1	308,65	114,8
1996	591,49	127,4	327,71	121,9
1997	612,77	131,9	341,45	127,0
1998	638,03	137,4	353,20	131,4
1999	656,31	141,3	362,41	134,8
2000	696,86	150,0	384,40	143,0
2001	737,12	158,7	405,85	151,0

FUENTE: Eustat. Dirección General de Seguridad Social.

Estas diferencias son también patentes al analizar la renta personal media de hombres y mujeres mayores de 65 años. La primera afirmación en este sentido es constatar que los niveles de renta media de la población disminuyen significativamente a partir de los 60 años tanto en mujeres como en hombres. En términos de renta promedio los hombres mayores de 65 años de la CAE obtuvieron una renta total de 10.540 euros, una cantidad dos veces superior a la que correspondió a las mujeres de esa misma edad, 5.494 euros. La propia composición de la renta total presenta características diferenciales por sexo, así la distancia entre las rentas de mujeres y hombres puede explicarse principalmente a partir de sus diferencias en relación a la renta del trabajo y vinculada directamente a la actividad de las personas dentro del mercado laboral.

TABLA 3.3. Renta personal media (euros) por edad según el sexo y tipo de renta. 1997

	TOTAL				HOMBRES				MUJERES			
	Renta total	Renta trabajo	Renta capital	Renta actividad	Renta total	Renta trabajo	Renta capital	Renta actividad	Renta total	Renta trabajo	Renta capital	Renta actividad
65-69	9.075	7.492	1.274	288	13.216	11.537	1.232	425	5.269	3.775	1.312	161
70-74	8.506	7.023	1.315	147	12.073	10.563	1.267	223	5.595	4.136	1.354	85
75-79	8.003	6.481	1.413	90	11.079	9.507	1.429	120	5.929	4.440	1.403	69
80-84	6.991	5.520	1.392	71	9.248	7.675	1.489	80	5.801	4.385	1.341	66
≥85	5.500	4.296	1.143	59	7.088	5.552	1.453	71	4.878	3.805	1.022	54

FUENTE: Eustat. Estadística de renta personal y familiar.

POBREZA Y EXCLUSIÓN SOCIAL

3.2

La Encuesta de Pobreza y Desigualdades Sociales elaborada por el Gobierno Vasco en 2000 deja de manifiesto que las mujeres en la CAE soportaban situaciones de precariedad en mayor proporción que los hombres. De hecho, mientras se constataba una caída paulatina en los índices de pobreza de los hombres, los índices referidos a las mujeres sufrían el efecto contrario.

La edad es considerada una variable importante para explicar las situaciones de pobreza o ausencia de bienestar de las personas. Los resultados de la encuesta revelan un modelo en forma de U, con mayor incidencia de pobreza en los extremos, entre las personas de menor y de mayor edad. En este sentido, la población mayor de 65 años presenta situaciones de pobreza y ausencia de bienestar por encima de la media vasca. La incidencia de las situaciones de pobreza grave es sensiblemente mayor que la

media pero la diferencia no es tan importante. Por último, sólo un 54,9% de los hogares encabezados por personas mayores viven en situación de bienestar.

TABLA 3.4. Incidencia de las situaciones de riesgo de pobreza y ausencia de bienestar según edad de la persona principal del hogar. 2000 (Porcentajes)

	MEDIA TOTAL	65 AÑOS Y MÁS
Pobreza Grave	5,5	6,4
Ausencia de Bienestar	28,8	45,1
En situación de Bienestar	71,2	54,9

FUENTE: Encuesta de Pobreza y Desigualdades Sociales, 2000.

La población mayor representa por sí sola un 39,2% de los hogares en situación de pobreza grave y resulta mayoritaria entre las afectadas por una situación de ausencia de bienestar, con un 52,8%.

TABLA 3.5. Distribución de las situaciones de riesgo de pobreza y ausencia de bienestar según edad de la persona principal del hogar. 2000 (Porcentajes)

	65 AÑOS Y MÁS
Pobreza Grave	39,2
Ausencia de Bienestar	52,8
En situación de Bienestar	26,1

FUENTE: Encuesta de Pobreza y Desigualdades Sociales, 2000.

Hay que tener en cuenta que estos datos se refieren a las situaciones de pobreza en función de la persona principal de los hogares. Sin embargo, en un número importante de casos las personas mayores viven en hogares en los que la persona principal es otra por lo que es probable que muchas situaciones de pobreza o de ausencia de bienestar estén siendo invisibilizadas o paliadas por redes de apoyo informales.

Las situaciones de pobreza grave o ausencia de bienestar se enmarcan dentro del concepto “pobreza de mantenimiento” que puede reflejar tanto situaciones de riesgo como auténticas realidades de pobreza. El concepto “pobreza de acumulación” viene a reflejar una vivencia directa de la pobreza a partir de unas condiciones de vida claramente situadas por debajo de los mínimos aceptables por nuestra sociedad. En este sentido, la pobreza de acumulación es una consecuencia de una cronificación de las situaciones de pobreza de mantenimiento por lo que nuevamente las personas mayores de 65 años, principalmente las mujeres, se encuentran entre los colectivos más afectados. En todo caso, las situaciones de pobreza de acumulación entre las personas mayores son algo menos frecuentes que las situaciones de pobreza de mantenimiento, observándose un nivel de incidencia muy bajo (1,4%).

La encuesta mencionada sintetiza sus resultados en una tipología de pobreza basada en grupos internamente homogéneos que permite visualizar algunas conclusiones en relación a la edad y el sexo de las personas. Esta tipología destaca la categoría de mujeres mayores de 65 años como colectivo con una alta incidencia de pobreza, en concreto un 12,4.

TABLA 3.6. Incidencia de una u otra forma de pobreza (mantenimiento o acumulación) en la C.A.E. según tipo de persona principal del hogar. En porcentajes. 2000



TIPO 1	Ocupados/as estables	1,8
TIPO 2	Ocupados/as inestables	9,2
TIPO 3	Hombres desempleados	28,7
TIPO 4	Mujeres desempleadas	59,8
TIPO 5	Hombres <65 años inactivos	9,2
TIPO 6	Mujeres <65 años inactivas	18,4
TIPO 7	Hombres >65 años	4,6
TIPO 8	Mujeres >65 años	12,4



FUENTE: Departamento de Justicia, Empleo y Seguridad Social.
Encuesta de Pobreza y Desigualdades Sociales (EPDS).

De hecho, los hogares encabezados por mujeres mayores de 65 años destacan como uno de los colectivos donde se registra un mayor incremento de la tasa de pobreza de mantenimiento, pasando del 5,2% en 1996 a 10,5% en 2000. Por lo que se refiere a las situaciones de ausencia de bienestar la encuesta observa una caída en las tasas de pobreza de todos los colectivos a excepción de nuevo del de las mujeres mayores de 65 años que pasa de una tasa del 47,3% de 1996 al 60% de 2000.

TABLA 3.7. Evolución de la pobreza de mantenimiento y acumulación según tipo de persona principal del hogar. Incidencia en porcentajes. 2000

	POBREZA DE MANTENIMIENTO		POBREZA DE ACUMULACIÓN	
	1996	2000	1996	2000
TIPO 1 Ocupados/as estables	0,4	1,2	0,8	0,8
TIPO 2 Ocupados/as inestables	3,5	5,9	1,3	3,3
TIPO 3 Hombres desempleados	29,5	24,5	10,4	15,9
TIPO 4 Mujeres desempleadas	44,0	59,8	8,8	25,5
TIPO 5 Hombres <65 años inactivos	5,4	6,5	0,9	4,7
TIPO 6 Mujeres <65 años inactivas	18,6	17,0	2,9	2,8
TIPO 7 Hombres >65 años	4,4	3,6	1,4	1,0
TIPO 8 Mujeres >65 años	5,2	10,5	2,1	1,9

FUENTE: Departamento de Justicia, Empleo y Seguridad Social. Encuesta de Pobreza y Desigualdades Sociales 2000.

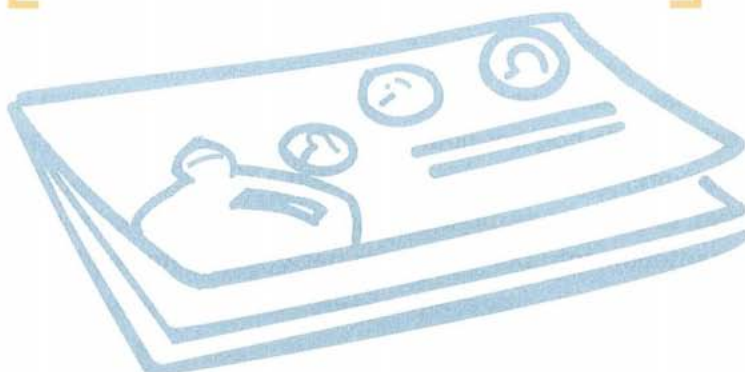
La evolución de las tasas de pobreza tiene una incidencia decisiva en la estructuración interna del colectivo de hogares pobres de mantenimiento. Los hogares encabezados por mujeres mayores de 65 años pasan en 2000 a constituir el 26,4% del total de los hogares pobres. Este grupo de mujeres se convierte de hecho en el principal bloque de pobreza de mantenimiento por encima de personas desempleadas e inactivas menores de 65 años.

TABLA 3.8. Distribución tipológica de la pobreza de mantenimiento y acumulación. En porcentajes. 2000

	POBREZA DE MANTENIMIENTO	POBREZA DE ACUMULACIÓN
TIPO 1 Ocupados/as estables	9,9	16,1
TIPO 2 Ocupados/as inestables	6,3	9,1
TIPO 3 Hombres desempleados	10,3	17,1
TIPO 4 Mujeres desempleadas	10,4	11,4
TIPO 5 Hombres <65 años inactivos	9,8	18,1
TIPO 6 Mujeres <65 años inactivas	14,1	6,0
TIPO 7 Hombres >65 años	12,8	9,6
TIPO 8 Mujeres >65 años	26,4	12,6

FUENTE: Departamento de Justicia, Empleo y Seguridad Social. Encuesta de Pobreza y Desigualdades Sociales (EPDS).

- Sólo un 54,9% de los hogares encabezados por personas mayores viven en situación de bienestar.
- Las situaciones de pobreza de mantenimiento y ausencia de bienestar experimentan un aumento considerable entre el colectivo de mujeres mayores de 65 años.
- El 26,4% de los hogares pobres están encabezados por mujeres mayores de 65 años.



4

EL TIEMPO DE LAS PERSONAS MAYORES

La distribución del tiempo en las diferentes actividades diarias refleja de una manera clara las diferencias sociales que existen entre mujeres y hombres. La Encuesta de Presupuestos de Tiempo que realiza periódicamente el EUSTAT es una de las aproximaciones más adecuadas a la hora de analizar cómo mujeres y hombres emplean su tiempo diario.

El análisis del uso del tiempo cobra especial importancia en el caso de las personas mayores ya que debido a su escasa o nula relación con el trabajo remunerado presentan pautas diferentes que el resto de la población en este sentido. Los estudios han confirmado que las personas llegan a la edad de jubilación en mejores condiciones físicas y psíquicas que en épocas anteriores lo que crea situaciones nuevas de ocupación y disfrute de su tiempo. De acuerdo con los datos más recientes, la población mayor de 60 años dedica un tiempo medio social de 12 horas y 37 minutos a la satisfacción de las necesidades fisiológicas y los cuidados personales, casi cincuenta minutos más que la población total; asimismo, dedica 37 minutos de media al trabajo remunerado y/o a la formación en claro contraste con la población de otras edades; 3 horas y 23 minutos a los trabajos domésticos, 16 minutos a tareas de cuidado y más de seis horas al ocio, principalmente al ocio pasivo.

- *Las mujeres mayores dedican una media de 4 horas y 34 minutos al trabajo doméstico.*
- *Los hombres mayores dedican una media de 1 hora y 47 minutos al trabajo doméstico.*

Las mujeres y hombres mayores presentan diferencias claras en la utilización y el disfrute de su tiempo. Las mujeres mayores doblan e incluso triplican el tiempo dedicado por los hombres al trabajo doméstico o el cuidado de personas. Los hombres, por el contrario, dedican más tiempo al ocio pasivo y activo y al trabajo profesional y a la formación.

- Las mujeres mayores dedican una media de 1 hora y 26 minutos al ocio activo.
- Los hombres mayores dedican una media de 2 horas y 9 minutos al ocio activo.

TABLA 4.1. Media de horas empleadas en actividades principales por la población total y por la población participante, según edad. 2002-3

	TOTAL			60 AÑOS O MÁS		
	TOTAL	HOMBRES	MUJERES	TOTAL	HOMBRES	MUJERES
TIEMPO MEDIO SOCIAL						
Necesidades fisiológicas	11:50	11:51	11:48	12:37	12:55	12:25
Trabajo Profesional y tiempo de formación	3:23	4:14	2:35	0:37	1:06	0:15
Trabajos domésticos	2:23	1:10	3:31	3:23	1:47	4:34
Cuidados a las personas del hogar	0:21	0:12	0:29	0:16	0:09	0:21
Vida social	0:58	1:04	0:52	0:50	0:56	0:46
Ocio activo: deportes, PC e Internet	1:17	1:27	1:08	1:44	2:09	1:26
Ocio Pasivo y aficiones	2:39	2:46	2:33	3:52	4:08	3:41
Trayectos	1:08	1:14	1:03	0:39	0:49	0:31
TIEMPO MEDIO POR PARTICIPANTE						
Necesidades fisiológicas	11:50	11:51	11:48	12:37	12:55	12:25
Trabajo Profesional y tiempo de formación	6:58	7:22	6:25	5:15	6:12	3:32
Trabajos domésticos	3:02	1:47	3:53	3:54	2:24	4:45
Cuidados a las personas del hogar	1:46	1:22	1:59	1:45	1:20	1:56
Vida social	1:50	1:57	1:43	1:44	1:47	1:42
Ocio activo: deportes, PC e Internet	2:09	2:22	2:47	2:26	2:46	2:49
Ocio pasivo y aficiones	2:54	3:02	1:25	3:59	4:12	3:50
Trayectos	1:25	1:24	1:26	1:08	1:14	1:04

FUENTE: EUSTAT. Encuesta de Presupuestos de Tiempo, 2003.

El apartado dedicado al uso del tiempo de las personas mayores ha tenido en cuenta la diversidad de actividades en las que se ocupan y se ha subdividido en varios epígrafes. En el primer apartado se reflejan las actividades relacionadas con el ocio y las relaciones sociales que ocupan buena parte de la actividad de las personas mayores; en la segunda parte se incluyen los datos referidos en concreto a su actividad deportiva y física; el capítulo tercero se refiere a la participación de las personas mayores en actividades de formación y principalmente su relación con el mundo de las tecnologías; y el cuarto apartado pretende reflejar la relación de las personas mayores con la solidaridad y el cuidado. Por último, se incluye un apartado en relación a la participación y creencia religiosa de las personas mayores.

OCIO Y RELACIONES SOCIALES

4.1

El tiempo dedicado al ocio tiene una importancia creciente en la sociedad actual. El tiempo del ocio, es decir, aquel que destinamos a actividades de disfrute, descanso, relaciones sociales y desarrollo personal, ha adquirido un valor social fundamental. El significado del ocio sin embargo presenta diferencias sustanciales según el sexo y la edad de las personas, tanto en lo que se refiere al tiempo de ocio disponible como a la manera en que se utiliza el mismo. En general, los estudios han demostrado que la disponibilidad de tiempo para el ocio es inferior en el caso de las mujeres en casi todos los contextos.

La Encuesta de Presupuestos del Tiempo del EUSTAT distingue en su análisis los conceptos ocio activo y ocio pasivo. Se relacionan con ocio activo diferentes situaciones que requieren actividad: la práctica deportiva, paseos e incluso el uso de ordenadores y nuevas tecnologías. Se incluyen en el concepto ocio pasivo la lectura de prensa, la televisión, la asistencia a espectáculos, etc. Esta distinción resulta especialmente intere-

sante a la hora de analizar las diferencias en el tiempo de ocio de mujeres y hombres mayores.

Las personas mayores de 60 años emplean una media de 1 hora y 44 minutos al ocio activo, tiempo superior al que emplea la media de la población total, 1 hora y 17 minutos. Las mujeres y los hombres mayores siguen además pautas diferenciadas en este sentido. El tiempo empleado por los hombres es superior durante todos los días de la semana, tanto si atendemos a la media de la población mayor como si el análisis se reduce a la población participante. Así, las mujeres mayores ocupan una media de 1 hora y 26 minutos diarios en actividades de ocio activo frente a las 2 horas y 9 minutos empleadas por los hombres. Esta circunstancia se comprueba también a partir del análisis de las diferentes actividades relacionadas con el ocio activo y que se desarrollarán en otros apartados.

TABLA 4.2. Media de horas empleadas en el ocio activo por la población total y por la población participante, según edad. 2002-3

	TOTAL			60 AÑOS O MÁS		
	TOTAL	HOMBRES	MUJERES	TOTAL	HOMBRES	MUJERES
TIEMPO MEDIO SOCIAL						
Total	1:17	1:27	1:08	1:44	2:09	1:26
Lunes-Jueves	1:03	1:07	0:59	1:38	2:01	1:22
Viernes	1:14	1:27	1:03	1:44	2:10	1:25
Sábado	1:44	2:05	1:24	1:56	2:26	1:32
Domingo	1:49	2:09	1:30	1:55	2:23	1:36
TIEMPO MEDIO POR PARTICIPANTE						
Total	2:09	2:22	1:55	2:26	2:46	2:09
Lunes-Jueves	1:55	2:03	1:47	2:21	2:39	2:05
Viernes	2:05	2:22	1:49	2:32	3:00	2:09
Sábado	2:34	2:55	2:11	2:33	3:01	2:08
Domingo	2:31	2:47	2:14	2:36	2:45	2:27

FUENTE: EUSTAT. Encuesta de Presupuestos de Tiempo, 2003.

El conjunto de la población de todas las edades dedica una media de 2 horas y 39 minutos al llamado ocio pasivo: prensa, televisión, espectáculos, juegos, etc. Este porcentaje es ligeramente superior en las personas mayores de 60 años que dedican una media diaria de 3 horas y 52 minutos a estas actividades. Las diferencias entre mujeres y hombres en este tramo de edad vuelven a ser significativas: las mujeres mayores ocupan 3 horas y 41 minutos de su tiempo en el ocio pasivo mientras que los hombres de la misma edad emplean 4 horas y 8 minutos en las mismas actividades. El ocio pasivo cobra mayor importancia durante los fines de semana aunque siguen manteniéndose las pautas de diferenciación entre los sexos.

TABLA 4.3. Media de horas empleadas en el ocio pasivo y aficiones por la población total y por la población participante, según edad. 2002-3

	TOTAL			60 AÑOS O MÁS		
	TOTAL	HOMBRES	MUJERES	TOTAL	HOMBRES	MUJERES
TIEMPO MEDIO SOCIAL						
Total	2:39	2:46	2:33	3:52	4:08	3:41
Lunes-Jueves	2:27	2:30	2:25	3:48	3:53	3:45
Viernes	2:29	2:33	2:26	3:52	4:30	3:24
Sábado	2:56	3:12	2:42	3:53	4:33	3:22
Domingo	3:21	3:41	3:03	4:07	4:22	3:57
TIEMPO MEDIO POR PARTICIPANTE						
Total	2:54	3:02	2:47	3:59	4:12	3:50
Lunes-Jueves	2:41	2:45	2:37	3:53	3:55	3:52
Viernes	2:48	2:52	2:44	4:01	4:33	3:36
Sábado	3:11	3:27	2:55	4:04	4:39	3:36
Domingo	3:36	3:51	3:22	4:18	4:29	4:10

FUENTE: EUSTAT. Encuesta de Presupuestos de Tiempo, 2003.

Entre las actividades de ocio pasivo más realizadas por las personas mayores se encuentran, sin duda, la lectura, la televisión y la radio. En este ámbito la población ma-

yor presenta frecuencias de uso superiores a la media de la población total. Los hombres mayores son de nuevo los que dedican un mayor porcentaje de su tiempo a estas actividades. Las mujeres mayores dedican una media de 1 hora y 26 minutos de su tiempo en este sentido frente a las 2 horas y 9 minutos que emplean los hombres.

TABLA 4.4. Media de horas empleadas en lectura, televisión y radio por la población total y por la población participante, según edad. 2002-3

	TOTAL			60 AÑOS O MÁS		
	TOTAL	HOMBRES	MUJERES	TOTAL	HOMBRES	MUJERES
TIEMPO MEDIO SOCIAL						
Total	2:05	2:11	2:00	3:02	3:16	2:52
Lunes-Jueves	1:59	2:01	1:56	2:58	3:05	2:53
Viernes	1:56	1:59	1:53	3:05	3:32	2:45
Sábado	2:10	2:21	2:00	3:04	3:12	2:43
Domingo	2:35	2:51	2:21	3:12	3:30	3:01
TIEMPO MEDIO POR PARTICIPANTE						
Total	2:28	2:34	2:22	3:16	3:26	3:08
Lunes-Jueves	2:20	2:24	2:16	3:11	3:15	3:08
Viernes	2:24	2:27	2:21	3:17	3:38	3:01
Sábado	2:35	2:46	2:24	3:21	3:46	3:02
Domingo	2:58	3:08	2:48	3:31	3:41	3:23

FUENTE: EUSTAT. Encuesta de Presupuestos de Tiempo, 2003.

La asistencia a espectáculos es una actividad poco generalizada entre la población mayor, en la que apenas ocupan una media de 2 minutos diarios. Entre las personas mayores que acuden con alguna frecuencia a espectáculos la media de tiempo empleada por hombres y mujeres sufre algunas variaciones. Así, la población mayor femenina que asiste a espectáculos emplea una media de una hora y 44 minutos frente a la hora y 47 minutos de los hombres mayores. Hay que tener en cuenta que la categoría asistencia a espectáculos de la Encuesta de Presupuestos de Tiempo incluye además de la

visita a museos, exposiciones, teatros, cines, etc., los tiempos de espera relacionados con estas actividades (compra de entradas, acceso a los recintos...). En este sentido, las diferencias son más importantes en relación a los distintos días de la semana: los hombres mayores superan e incluso doblan los tiempos de las mujeres durante los viernes y en menor medida durante los sábados.

El tiempo dedicado a diversos juegos sigue también pautas diferenciadas entre las personas mayores. Así, la población mayor dedica un mayor tiempo que el resto de la población a esta actividad y nuevamente son los hombres los que presentan mayores porcentajes de asiduidad. Solamente en el caso de las aficiones artísticas parecen ocupar las mujeres más tiempo que los hombres. Las mujeres mayores participantes con aficiones artísticas dedican una media de 2 horas y 2 minutos frente a la hora y 52 minutos dedicada por los hombres.

TABLA 4.5. Media de horas empleadas en asistencia a espectáculos, juegos y aficiones por la población total y por la población participante, según edad. 2002-3

		TOTAL			MAYORES DE 60 AÑOS		
		TOTAL	HOMBRES	MUJERES	TOTAL	HOMBRES	MUJERES
TIEMPO MEDIO SOCIAL							
Asistencia a espectáculos	Total	0:05	0:06	0:05	0:02	0:02	0:01
	Lunes-Jueves	0:01	0:01	0:01	0:01	0:01	0:01
	Viernes	0:04	0:04	0:04	0:01	0:03	0:00
	Sábado	0:14	0:15	0:12	0:02	0:01	0:04
	Domingo	0:14	0:15	0:12	0:04	0:05	0:04
Juegos	Total	0:08	0:10	0:05	0:17	0:25	0:11
	Lunes-Jueves	0:06	0:09	0:04	0:16	0:23	0:11
	Viernes	0:07	0:09	0:05	0:15	0:22	0:09
	Sábado	0:10	0:13	0:08	0:20	0:33	0:09
	Domingo	0:11	0:15	0:08	0:19	0:26	0:14
Aficiones artísticas y otras	Total	0:02	0:03	0:01	0:03	0:06	0:02
	Lunes-Jueves	0:02	0:03	0:01	0:04	0:06	0:02
	Viernes	0:02	0:02	0:02	0:04	0:06	0:02
	Sábado	0:03	0:04	0:02	0:03	0:04	0:02
	Domingo	0:03	0:03	0:02	0:02	0:03	0:01

TABLA 4.5. Media de horas empleadas en asistencia a espectáculos, juegos y aficiones por la población total y por la población participante, según edad. 2002-3 (continuación)

		TOTAL			MAYORES DE 60 AÑOS		
		TOTAL	HOMBRES	MUJERES	TOTAL	HOMBRES	MUJERES
TIEMPO MEDIO POR PARTICIPANTE							
Asistencia a espectáculos	Total	1:56	2:01	1:52	1:45	1:47	1:44
	Lunes-Jueves	1:41	1:47	1:37	1:58	1:57	2:00
	Viernes	1:39	1:42	1:36	1:50	2:10	0:45
	Sábado	2:03	2:09	1:56	1:52	2:11	1:50
	Domingo	2:03	2:04	2:02	1:34	1:31	1:37
Juegos	Total	1:46	1:56	1:32	1:56	2:00	1:48
	Lunes-Jueves	1:46	1:57	1:30	1:53	1:55	1:51
	Viernes	1:34	1:37	1:29	1:50	1:52	1:45
	Sábado	1:43	1:52	1:31	1:51	2:03	1:27
	Domingo	1:58	2:13	1:39	2:17	2:33	2:01
Aficiones artísticas y otras	Total	1:42	1:50	1:28	1:55	1:52	2:02
	Lunes-Jueves	1:40	1:49	1:15	2:02	2:02	2:03
	Viernes	1:30	1:21	1:39	1:36	1:22	2:30
	Sábado	1:42	2:03	1:20	1:56	2:12	1:39
	Domingo	1:59	2:06	1:49	1:48	1:45	2:04

FUENTE: EUSTAT. Encuesta de Presupuestos de Tiempo, 2003.

En el capítulo de ocio pasivo suele incluirse un apartado referido a la no actividad que se refiere a los momentos en que la población asegura no hacer nada. Este apartado es especialmente importante en la población más mayor que ocupa comparativamente mucho más de su tiempo en este sentido. Más aún, las diferencias entre las mujeres y los hombres mayores son importantes ya que mientras los hombres dedican como media 20 minutos de su tiempo las mujeres utilizan 38 minutos. Entre la población que asegura emplear parte de su tiempo en ninguna actividad, las mujeres llegan a estar 2 horas y 8 minutos diarios de media de inactividad durante los domingos mientras que los hombres dedican una hora y 23 minutos del mismo día de la semana.

TABLA 4.6. Media de horas empleadas sin actividad por la población total y por la población participante, según edad. 2002-3

	TOTAL			60 AÑOS O MÁS		
	TOTAL	HOMBRES	MUJERES	TOTAL	HOMBRES	MUJERES
TIEMPO MEDIO SOCIAL						
Total	0:19	0:16	0:21	0:28	0:20	0:35
Lunes-Jueves	0:19	0:15	0:22	0:29	0:17	0:38
Viernes	0:20	0:18	0:21	0:27	0:26	0:27
Sábado	0:19	0:19	0:20	0:24	0:25	0:24
Domingo	0:19	0:17	0:20	0:30	0:19	0:38
TIEMPO MEDIO POR PARTICIPANTE						
Total	1:11	1:05	1:17	1:38	1:19	1:49
Lunes-Jueves	1:09	0:58	1:19	1:37	1:08	1:53
Viernes	1:09	1:12	1:07	1:31	1:35	1:29
Sábado	1:14	1:16	1:13	1:40	1:49	1:33
Domingo	1:22	1:20	1:23	1:52	1:23	2:08

FUENTE: EUSTAT. Encuesta de Presupuestos de Tiempo, 2003.

— Las mujeres mayores dedican una media de 1 hora y 26 minutos al llamado ocio pasivo.
 — Los hombres mayores dedican una media de 2 horas y 29 minutos al llamado ocio pasivo.

Las relaciones sociales constituyen una parte primordial en la vida de las personas. De acuerdo con diversas investigaciones prácticamente la totalidad de las personas asegura mantener algún tipo de relación de amistad. Sin embargo, los datos desglosados por edad y sexo dibujan una realidad algo diferente para las personas mayores, principalmente para las mujeres. Así, los hombres mayores parecen dedicar algo más tiempo que las mujeres a las relaciones sociales.

TABLA 4.7. Media de horas empleadas en relaciones sociales por la población total y por la población participante, según edad. 2002-3

	TOTAL			60 AÑOS O MÁS		
	TOTAL	HOMBRES	MUJERES	TOTAL	HOMBRES	MUJERES
TIEMPO MEDIO SOCIAL						
Total	0:58	1:04	0:52	0:50	0:56	0:46
Lunes-Jueves	0:41	0:47	0:35	0:43	0:50	0:37
Viernes	0:53	0:55	0:52	0:45	0:46	0:45
Sábado	1:26	1:36	1:17	1:00	1:08	0:54
Domingo	1:42	1:50	1:34	1:16	1:18	1:14
TIEMPO MEDIO POR PARTICIPANTE						
Total	1:50	1:57	1:43	1:44	1:47	1:42
Lunes-Jueves	1:26	1:32	1:19	1:39	1:40	1:38
Viernes	1:46	1:49	1:44	1:42	1:39	1:45
Sábado	2:22	2:28	2:15	1:55	2:03	1:47
Domingo	2:30	2:48	2:15	1:52	2:03	1:44

FUENTE: EUSTAT. Encuesta de Presupuestos de Tiempo, 2003.

ACTIVIDAD DEPORTIVA DE LAS PERSONAS MAYORES

4.2

Uno de los campos en los que se observa mayor desigualdad entre los sexos es el deporte. La actividad física y deportiva sigue siendo un campo fundamentalmente masculino. Aunque esta circunstancia es común a las personas de todas las edades, las diferencias parecen agravarse entre las personas más mayores.

La importancia del ejercicio físico para un envejecimiento saludable contrasta con los resultados de estudios realizados en otros contextos que consideran que más de la mitad de la población mayor hace principalmente vida sedentaria. Este hecho se corrobora en el caso de la CAE a partir de los datos ofrecidos por la Encuesta de Salud del Gobierno Vasco según la cual un 68,4% de las personas mayores se define como sedentaria respecto a su actividad física. Los porcentajes de sedentarismo han ido evolucionando en los últimos años y son algo mayores en el caso de las mujeres, llegando a alcanzar el 73,6% en 2002.

TABLA 4.8. Actividad física de personas mayores de 65 años por sexo. 1997-2002

	SEDENTARIO-A		MODERADO-A		ACTIVO-A		MUY ACTIVO-A	
	1997	2002	1997	2002	1997	2002	1997	2002
Mujeres	61,2	73,6	21,3	14,7	13,8	8,4	3,7	3,2
Hombres	54,3	61,1	16,4	15,3	20,0	15,3	9,3	8,4
TOTAL	58,4	68,4	19,3	15,0	16,3	11,2	6,0	5,4

FUENTE: Departamento de Sanidad. Gobierno Vasco. Encuesta de Salud.

Las diferencias entre los sexos se mantienen en relación al tiempo empleado en la práctica deportiva, las excursiones, la caza y los paseos. Los hombres mayores que realizan algún deporte emplean una media de 1 hora y 12 minutos en este sentido frente a los 54 minutos dedicados por las mujeres mayores aficionadas al deporte. Las diferencias se mantienen en la categoría relacionada con las excursiones, caza y paseos aunque todo parece indicar que los resultados serían diferentes si se aislara alguno de estos ítems. De hecho, otros estudios han constatado que las mujeres utilizan más tiempo que los hombres en dar paseos y que es ésta precisamente una de las actividades físicas que más realizan.

TABLA 4.9. Media de horas empleadas en deportes, excursiones, caza y paseos por la población total y por la población participante, según edad. 2002-3

		TOTAL			MAYORES DE 60 AÑOS		
		TOTAL	HOMBRES	MUJERES	TOTAL	HOMBRES	MUJERES
TIEMPO MEDIO SOCIAL							
Práctica de un deporte	Total	0:10	0:13	0:07	0:04	0:04	0:04
	Lunes-Jueves	0:10	0:12	0:08	0:04	0:04	0:05
	Viernes	0:11	0:17	0:06	0:06	0:08	0:04
	Sábado	0:10	0:16	0:05	0:04	0:05	0:03
	Domingo	0:08	0:13	0:03	0:02	0:03	0:01
	Total	1:00	1:04	0:57	1:37	2:01	1:20
Excursiones, caza, paseos	Total	1:00	1:04	0:57	1:37	2:01	1:20
	Lunes-Jueves	0:46	0:46	0:46	1:30	1:53	1:14
	Viernes	0:56	1:01	0:51	1:37	2:00	1:20
	Sábado	1:27	1:38	1:17	1:50	2:18	1:29
	Domingo	1:35	1:47	1:24	1:53	2:19	1:35
	Total	1:24	1:37	1:06	1:01	1:12	0:54
TIEMPO MEDIO POR PARTICIPANTE							
Práctica de un deporte	Total	1:24	1:37	1:06	1:01	1:12	0:54
	Lunes-Jueves	1:17	1:29	1:04	0:59	1:14	0:53
	Viernes	1:27	1:36	1:10	1:14	1:16	1:11
	Sábado	1:42	1:56	1:14	0:56	1:03	0:50
	Domingo	1:41	1:54	1:08	0:53	1:14	0:36
	Total	2:06	2:19	1:54	2:22	2:41	2:06
Excursiones, caza, paseos	Total	2:06	2:19	1:54	2:22	2:41	2:06
	Lunes-Jueves	1:54	2:04	1:46	2:16	2:33	2:01
	Viernes	1:58	2:12	1:45	2:26	2:55	2:04
	Sábado	2:26	2:46	2:09	2:33	3:02	2:08
	Domingo	2:23	2:36	2:10	2:33	2:41	2:26
	Total	2:23	2:36	2:10	2:33	2:41	2:26

FUENTE: EUSTAT. Encuesta de Presupuestos de Tiempo, 2003.

— La actividad física y la deportiva sigue siendo un campo fundamentalmente masculino.

— El 73,6% de las mujeres mayores se define como sedentarias en relación a su actividad física frente al 61,1% de los hombres.

EDUCACIÓN Y ACCESO A LAS NUEVAS TECNOLOGÍAS

4.3

Con motivo del Año Internacional de las Personas Mayores, la Organización de las Naciones Unidas recomendaba y recordaba la importancia de la formación permanente en todas las etapas de la vida. La finalización de su etapa en la vida laboral y la relajación de las responsabilidades familiares de muchas personas mayores hace que algunas de ellas decidan invertir parte de su tiempo en actividades educativas.


En la CAE, durante el curso 2002-3, 1.673 personas mayores de 64 años se encontraban matriculadas en la Educación Permanente para Personas Adultas (EPA), de ellas el 84,9% eran mujeres. Las mujeres son mayoría entre las personas de todas las edades matriculadas en la EPA pero las diferencias entre los sexos se agudizan a partir de los 55 años cuando las mujeres pasan a ser más de tres cuartas partes del alumnado total matriculado.

TABLA 4.10. Alumnado de E.P.A. por edad y sexo en la CAE. 2002/2003. Porcentajes verticales

EDAD		HASTA 54	55-64	>64	TOTAL
Total	Abs.	14.159	2.540	1.673	18.372
Mujeres	Abs.	7.965	2.144	1.420	11.259
	%	56,3	84,4	84,9	62,8
Hombres	Abs.	6.194	396	253	6.843
	%	43,7	15,6	15,1	37,2

FUENTE: EUSTAT. Estadística de la enseñanza.

TABLA 4.11. Alumnado de E.P.A. mayores de 64 años por territorio histórico. 2002/2003. Porcentajes verticales




		ARABA	BIZKAIA	GIPUZKOA	TOTAL
Total	Abs.	246	848	579	1.673
Mujeres	Abs.	207	727	486	1420
	%	84,1	85,7	83,9	84,9
Hombres	Abs.	39	121	93	253
	%	15,9	14,3	16,1	15,1

FUENTE: EUSTAT. Estadística de la enseñanza.

Desde hace algunos años existe en la CAE una experiencia universitaria impulsada desde la Universidad del País Vasco y dirigida a personas mayores que quieran ampliar sus conocimientos en diferentes materias relacionadas con las Ciencias Humanas. Esta iniciativa, conocida como Aulas de la Experiencia, tiene durante el curso 2003-4 un total de 636 personas matriculadas en los tres cursos de la titulación. Las mujeres son de nuevo mayoría entre el alumnado matriculado, constituyendo el 61,01% de las personas inscritas en los tres campus.

TABLA 4.12. Alumnado matriculado en la Titulación Ciencias Humanas (Aulas de la Experiencia-UPV) Curso 2003-4. Porcentajes verticales



		BIZKAIA	ARABA	GIPUZKOA	TOTAL
Total	Abs.	327	115	194	636
Mujeres	Abs.	201	67	120	388
	%	61,47	58,26	61,85	61,01
Hombres	Abs.	126	48	74	248
	%	38,53	41,74	38,15	38,99

FUENTE: Elaboración propia a partir de datos facilitados por las Secretarías de las Aulas de la Experiencia (UPV).

Las mujeres mayores son mayoría entre el alumnado de EPA y las Aulas de la Experiencia.

El advenimiento de las nuevas tecnologías está cambiando los comportamientos sociales. Las personas mayores tienen dificultades añadidas para adaptarse a los nuevos cambios aunque los datos muestran un creciente interés de gran parte de la población mayor de adaptarse en la medida de lo posible al mundo de las nuevas tecnologías. Sólo un 16,2% de los hombres mayores y un 19% de las mujeres de la misma edad desconocen la existencia de Internet. Aunque los porcentajes de conocimiento son algo inferiores que los de las personas de otras edades, todo indica que la población mayor de la CAE está bastante informada sobre la existencia y las posibilidades de las nuevas tecnologías.

TABLA 4.13. Conocimiento acerca de la existencia de Internet en la C.A.E., según el sexo. Porcentajes verticales (2003)

	HOMBRES		MUJERES	
	> 64 AÑOS	TOTAL	> 64 AÑOS	TOTAL
Sí	83,8	95,1	81,0	93,5
No	16,2	4,9	19,0	6,5

FUENTE: Euskobarómetro. Mayo 2003.

Los datos relacionados con el uso del tiempo en relación a las nuevas tecnologías muestra tendencias algo más diferenciadas en función del sexo y la edad. La Encuesta de Presupuestos de Tiempo utiliza dos categorías diferentes para medir este aspecto: el tiempo dedicado al uso de ordenadores y otros medios informáticos y el tiempo dedicado a internet. En este sentido, los hombres mayores dedican una media de un minuto diario en contraste con la ausencia de tiempo dedicado por las mujeres al uso de

ordenadores y otros medios informáticos. Sorprendentemente los tiempos de utilización de Internet son ligeramente superiores ya que los hombres mayores invierten una media de 3 minutos diarios frente a los 2 minutos empleados por las mujeres.

Los datos son diferentes si tenemos en cuenta sólo a las personas que aseguran realizar esas actividades. En este caso, las personas mayores presentan cifras similares o incluso superiores que el resto de la población. El mayor contraste se refiere a la utilización de Internet por parte de las personas mayores participantes que dedican 3 horas y 34 minutos de media frente a 1 hora y 24 minutos del resto de la población. Esta diferencia se mantiene durante todos los días de la semana pero se reduce de manera importante durante los domingos. Existen también diferencias entre mujeres y hombres mayores: las mujeres participantes dedican un promedio de 3 horas y 50 minutos mientras que los hombres mayores participantes dedican una media de 3 horas y 32 minutos.

TABLA 4.14. Media de horas empleadas en uso de ordenador e internet por la población total y por la población participante, según edad. 2002-3

		TOTAL			MAYORES DE 60 AÑOS		
		TOTAL	HOMBRES	MUJERES	TOTAL	HOMBRES	MUJERES
TIEMPO MEDIO SOCIAL							
Uso de ordenador y otros informáticos	Total	0:03	0:04	0:02	0:00	0:01	0:00
	Lunes-Jueves	0:02	0:03	0:02	0:00	0:01	0:00
	Viernes	0:03	0:05	0:02	0:00	0:00	0:00
	Sábado	0:03	0:05	0:01	0:00	0:00	0:00
	Domingo	0:02	0:03	0:02	0:00	0:00	0:00
	Total	0:04	0:06	0:02	0:02	0:03	0:02
	Lunes-Jueves	0:04	0:06	0:03	0:04	0:04	0:03
Uso de Internet	Total	0:04	0:06	0:02	0:02	0:03	0:02
	Lunes-Jueves	0:04	0:06	0:03	0:04	0:04	0:03
	Viernes	0:04	0:05	0:03	0:01	0:02	0:00
	Sábado	0:04	0:05	0:02	0:01	0:02	0:00
	Domingo	0:03	0:06	0:01	0:00	0:01	0:00
	Total	0:04	0:06	0:02	0:02	0:03	0:02
	Lunes-Jueves	0:04	0:06	0:03	0:04	0:04	0:03

TABLA 4.14. Media de horas empleadas en uso de ordenador e internet por la población total y por la población participante, según edad. 2002-3 (continuación)

		TOTAL			MAYORES DE 60 AÑOS		
		TOTAL	HOMBRES	MUJERES	TOTAL	HOMBRES	MUJERES
TIEMPO MEDIO POR PARTICIPANTE							
Uso de ordenador y otros informáticos	Total	1:18	1:17	1:20	1:11	1:13	1:03
	Lunes-Jueves	1:11	1:08	1:18	1:19	1:19	0:00
	Viernes	1:45	1:43	1:50	1:15	0:00	1:15
	Sábado	1:32	1:37	1:08	0:58	1:05	0:45
	Domingo	1:07	1:05	1:11	0:40	0:40	0:00
	Total	1:24	1:28	1:17	3:34	3:22	3:50
	Lunes-Jueves	1:26	1:26	1:27	4:00	4:03	3:57
Uso de Internet	Viernes	1:14	1:28	0:57	2:57	2:57	0:00
	Sábado	1:38	1:43	1:27	2:14	2:24	1:30
	Domingo	1:17	1:26	0:55	1:24	1:24	0:00

FUENTE: EUSTAT. Encuesta de Presupuestos de Tiempo, 2003.

LA SOLIDARIDAD Y EL CUIDADO

4.4

La aproximación al tiempo de las personas mayores no puede olvidar la dedicación altruista de las mujeres y los hombres de más edad a colaborar con su familia, sus amistades o la sociedad en general. Con frecuencia los análisis relacionados con las personas mayores ponen el énfasis en las situaciones en que estas personas constituyen un problema o incluso una carga para las personas que les rodean. Sin embargo, la mejora de la calidad de vida y de la salud de las personas hace que hombres y mujeres lle-

güen a estas edades en condiciones inmejorables que las convierte no en un problema sino al contrario en un valioso recurso humano e incluso profesional.

Principalmente en los primeros años del proceso de envejecimiento las personas mayores no sólo se mantienen con autonomía y capacidad para la toma de decisiones sino que además una proporción considerable de ellas realiza una importante contribución al bienestar de sus familias, de otras personas cercanas y desarrollan actividades de diferentes tipos que se traducen en diversas aportaciones al bienestar de la sociedad. A pesar de que muchas de estas situaciones son difíciles de plasmar a partir de estadísticas, algunos de estos datos pueden servir para ilustrar la creciente aportación de mujeres y hombres mayores a su entorno.

De acuerdo con la Encuesta de Presupuestos de Tiempo, las personas mayores participantes dedican una media de 1 hora y 9 minutos a la participación civil desinteresada, 1 hora y 25 minutos al trabajo desinteresado a través de organización y 2 horas 58 minutos a trabajo a través de una organización. Las diferencias entre estas dos últimas categorías son importantes: la categoría trabajo desinteresado en organización se refiere a tareas voluntarias de tipo interno dentro de una organización mientras que la categoría trabajo a través de una organización implica un voluntariado de proyección externa y de atención directa a las personas beneficiarias de la actividad de esa organización. Las diferencias entre los sexos en este sentido son de nuevo constatables, los hombres dedican algo más de tiempo a la participación civil y al trabajo desinteresado a través de la organización con algunas diferencias en función de los días de la semana; las mujeres, por el contrario, son las únicas que aseguran dedicar más de 2 horas diarias (a excepción de los domingos) al trabajo voluntario con personas destinatarias de la actividad de una organización.

TABLA 4.15. Media de horas empleadas en participación civil, trabajos varios por la población participante, según edad. 2002-3

		TOTAL			MAYORES DE 60 AÑOS		
		TOTAL	HOMBRES	MUJERES	TOTAL	HOMBRES	MUJERES
TIEMPO MEDIO POR PARTICIPANTE							
Participación civil, desinteresada y ayudas							
	Total	1:21	1:36	0:57	1:09	1:17	0:56
	Lunes-Jueves	1:21	1:32	0:48	1:13	1:13	0:00
	Viernes	1:23	1:18	1:27	1:53	2:09	1:43
	Sábado	2:33	2:54	1:39	1:49	2:14	0:55
	Domingo	0:40	0:43	0:37	0:33	0:30	0:35
Trabajo desinteresado en organización							
	Total	2:29	2:29	2:29	1:25	1:51	0:57
	Lunes-Jueves	2:03	2:13	1:20	0:00	0:00	0:00
	Viernes	1:58	1:49	2:40	1:32	1:08	2:40
	Sábado	6:50	7:53	4:59	6:10	6:10	0:00
	Domingo	2:27	2:00	2:37	0:05	0:00	0:05
Trabajo a través de organización (Directamente con personas destinatarias)							
	Total	1:13	0:37	1:17	2:58	0:00	2:58
	Lunes-Jueves	1:16	0:00	1:16	3:00	0:00	3:00
	Viernes	1:08	0:50	1:20	2:30	0:00	2:30
	Sábado	0:43	0:15	1:15	0:00	0:00	0:00
	Domingo	****	****	****	****	****	****

FUENTE: EUSTAT. Encuesta de Presupuestos de Tiempo, 2003.

Las personas mayores dedican además gran parte de su tiempo al cuidado de otras personas y a ayudas informales a otros hogares. Las diferencias entre mujeres y hombres en este sentido aunque existen, no adquieren tanta importancia como en otras edades. Así, entre las personas mayores que ayudan informalmente a otros hogares, las mujeres dedican 2 horas y 23 minutos y los hombres 2 horas y 15 minutos. Esta ayuda a otros hogares se da fundamentalmente durante los días entre semana.

En relación al cuidado de otras personas, las diferencias del tiempo empleado por mujeres y hombres es sensiblemente mayor. Las mujeres mayores que ejercen actividades de cuidado emplean 1 hora y 13 minutos de promedio al cuidado de niños o niñas y 2 horas y 6 minutos al cuidado de personas adultas. Los hombres de la misma edad dedican por el contrario 59 minutos al cuidado de niños y niñas y 1 hora y 55 minutos al cuidado de personas mayores.

TABLA 4.16. Media de horas empleadas en cuidado a niños/niñas y a personas adultas y a ayudas informales a otros hogares por la población participante, según edad. 2002-3

		TOTAL			MAYORES DE 60 AÑOS		
		TOTAL	HOMBRES	MUJERES	TOTAL	HOMBRES	MUJERES
TIEMPO MEDIO POR PARTICIPANTE							
Cuidado a niños/niñas	Total	1:22	1:01	1:33	1:09	0:59	1:13
	Lunes-Jueves	1:22	1:01	1:33	1:07	0:56	1:11
	Viernes	1:22	0:57	1:37	1:21	1:07	1:29
	Sábado	1:24	1:09	1:32	1:15	0:10	1:20
	Domingo	1:19	0:56	0:34	0:52	0:58	0:51
	Total	1:43	1:21	1:48	2:03	1:55	2:06
Cuidado a personas adultas	Lunes-Jueves	1:44	1:42	1:45	2:12	2:17	2:11
	Viernes	2:10	1:25	2:19	2:24	0:54	2:44
	Sábado	1:26	0:51	1:35	1:24	0:53	1:34
	Domingo	1:35	0:47	1:58	1:22	1:06	1:29
	Total	1:36	1:10	2:07	2:20	2:15	2:23
	Lunes-Jueves	1:26	1:10	2:09	2:34	2:15	3:08
Ayudas informales a otros hogares	Viernes	2:01	0:30	2:27	2:19	0:00	2:19
	Sábado	2:26	1:10	4:12	0:00	0:00	0:00
	Domingo	1:28	1:43	1:23	1:27	0:00	1:27

FUENTE: EUSTAT. Encuesta de Presupuestos de Tiempo, 2003.

RELIGIOSIDAD

4.5

Las personas mayores tienen una relación con la religión y la práctica religiosa en gran medida diferenciada de las personas de otras edades. De hecho, más de la mitad de estas personas mayores de 64 años se consideran católicas practicantes o muy buenas católicas frente a algo más de la cuarta parte de la población en general. Las mujeres mayores presentan porcentajes de religiosidad algo superiores a los hombres: un 53,2% asegura ser católica practicante frente a un 48,2% de los hombres; un 17,9% de las mujeres se define como muy buena católica frente a un 9,2% de los hombres.

TABLA 4.17. Creencia religiosa según el sexo y la edad (2001). Porcentajes verticales

	TOTAL		MUJERES	
	TOTAL	> 64	TOTAL	>64
Muy buen/a católico/a	3,7	9,2	6,0	17,9
Católico/a practicante	15,1	48,2	22,8	53,2
Católico/a poco practicante	24,5	17,0	22,6	13,3
Católico/a no practicante	28,2	18,4	27,8	9,2
Creyente otra religión	2,2	2,1	1,5	-
Indiferente	11,6	-	9,2	2,9
Ateo/a	14,0	5,0	9,4	2,3
NC	0,7	-	0,8	1,2
TOTAL	100,0	100,0	100,0	100,0

FUENTE: Euskobarómetro, Noviembre 2003.

Los datos referidos al tiempo dedicado a la participación religiosa muestran también algunas diferencias entre los sexos. Las mujeres mayores dedican una media de 8 minutos diarios a la práctica religiosa frente a los 3 minutos dedicados por los hombres. La participación religiosa varía en los distintos días de la semana llegando el domingo

a alcanzar un promedio de 24 minutos en las mujeres y 12 minutos en los hombres. Las diferencias se neutralizan si atendemos solamente a la población participante, ya que los hombres participantes dedican 54 minutos diarios frente a los 59 minutos que dedican las mujeres.

TABLA 4.18. Media de horas empleadas en participación religiosa, por la población total y por la población participante, según edad. 2002-3

	TOTAL			60 AÑOS O MÁS		
	TOTAL	HOMBRES	MUJERES	TOTAL	HOMBRES	MUJERES
TIEMPO MEDIO SOCIAL						
Total	0:03	0:02	0:04	0:06	0:03	0:08
Lunes-Jueves	0:02	0:01	0:02	0:03	0:00	0:05
Viernes	0:02	0:01	0:02	0:04	0:02	0:05
Sábado	0:03	0:02	0:03	0:07	0:05	0:08
Domingo	0:09	0:05	0:12	0:19	0:12	0:24
TIEMPO MEDIO POR PARTICIPANTE						
Total	1:01	1:00	1:01	0:58	0:54	0:59
Lunes-Jueves	1:13	1:15	1:13	1:11	0:30	1:13
Viernes	1:06	1:17	1:02	1:00	1:10	0:58
Sábado	0:53	0:57	0:51	0:52	0:58	0:49
Domingo	0:55	0:54	0:56	0:54	0:53	0:55

FUENTE: EUSTAT. Encuesta de Presupuestos de Tiempo, 2003.

5

**VIOLENCIA CONTRA
LAS MUJERES
MAYORES**

La violencia contra las mujeres es un problema social de gran relevancia que afecta a mujeres de todas las edades, situaciones económicas y nivel cultural. La violencia contra las mujeres toma formas muy diversas (violencia física, violencia psíquica o violencia sexual) pero todas ellas representan riesgos para la salud y para la vida de las mujeres. Las mujeres más mayores no son ajenas a este problema y soportan con frecuencia situaciones de maltrato continuado durante décadas que presentan consecuencias difícilmente visibles a partir de estadísticas.

Los indicadores relativos a la violencia contra las mujeres recogidos en este informe han sido construidos a partir de la estadística elaborada por el Departamento de Interior del Gobierno Vasco en función de las denuncias presentadas en las comisarías de la Ertzantza durante el 2003. A pesar de la importancia de estos datos para el análisis es importante destacar que, aunque cada vez sean más las mujeres que denuncian situaciones de violencia, la mayoría de los casos siguen quedando en el ámbito de lo privado. La invisibilidad de la violencia contra las mujeres ocurre quizá con mayor frecuencia en las generaciones más mayores por lo que los indicadores que se presentan a continuación han de interpretarse con cautela.

La estadística elaborada por el Departamento de Interior en relación a la violencia contra las mujeres incluye este año dos conceptos diferenciados: victimizaciones y víctimas. Las victimizaciones son todas las ocasiones y casos en que se ha producido un episodio de violencia con independencia de que en varias de las ocasiones haya sido la misma persona (víctima) la que lo haya sufrido.

Las denuncias por delitos y faltas por episodios de violencia y malos tratos contra las mujeres constituyeron un total de 2.379 en el conjunto de la CAE en 2003. De ellas 169 (7,1%) fueron interpuestas por mujeres mayores de 60 años. De los casos registrados entre mujeres de esta edad 106 fueron tipificados como delitos y 63 como faltas. Siguiendo la tendencia general de las victimizaciones en otros tramos de edad, tanto los delitos como las faltas se refirieron principalmente a lesiones y maltrato en el ámbito familiar y en menor medida a amenazas.

TABLA 5.1. Victimizaciones de mujeres por violencia por tipo de hecho según edad. 2003

TIPO DE HECHO	60-69 AÑOS	70-79 AÑOS	MÁS DE 79 AÑOS	TOTAL MAYORES 60 AÑOS	TOTAL POBLACIÓN
Homicidio y sus formas				-	3
Homicidio				-	2
Asesinato				-	1
Lesiones	45	23	8	76	987
Malos tratos en el ámbito familiar	39	22	7	68	885
Lesiones	6	1	1	8	102
Contra la libertad	19	7	3	29	364
Secuestro				-	3
Amenazas	17	7	3	27	325
Coacciones	2			2	36
Contra el honor		1		1	18
Calumnias				-	9
Injurias		1		1	9
TOTAL DE DELITOS	64	31	11	106	1.372
Faltas contra las personas					
Falta de lesiones	8	9	2	19	366
Falta de lesiones por imprudencia				-	1
Falta de malos tratos en el ámbito familiar	7	4	2	13	184
Falta de malos tratos sin lesión	1	1		2	21
Falta de vejaciones	1		1	2	28
Falta de amenazas	13	3		16	276
Falta de coacciones	4	2		6	84
Falta de injurias	2	3		5	47
TOTAL DE FALTAS	36	22	5	63	1.007
TOTAL	100	53	16	169	2.379

FUENTE: Consejería de Interior.

Los episodios de violencia y maltrato que sufren las mujeres ocurren mayoritariamente en el ámbito familiar. En todos los tramos de edad esta violencia es ejercida fundamentalmente por el compañero de la víctima. En el caso de las mujeres mayores de 60 años cobra también importancia las situaciones de maltrato que sufren por parte de sus descendientes.

TABLA 5.2. Mujeres víctimas de violencia por tipo de relación con la persona autora según edad. 2003

RELACIÓN	60-69 AÑOS	70-79 AÑOS	MÁS DE 79 AÑOS	TOTAL MAYORES 60 AÑOS	TOTAL POBLACIÓN
Cónyuge o análogo	40	15	4	59	1.477
Hija menor de edad				-	27
Madre	25	21	9	55	154
Resto familiares	18	14	2	34	369
TOTAL	83	50	15	148	2.027

FUENTE: Consejería de Interior.



TABLA 5.3. Victimizaciones de mujeres por cónyuge o análogo por tipo de hecho según edad. 2003

TIPO DE HECHO	60-69 AÑOS	70-79 AÑOS	MÁS DE 79 AÑOS	TOTAL MAYORES 60 AÑOS	TOTAL POBLACIÓN
Homicidio y sus formas					3
Homicidio					2
Asesinato					1
Lesiones	23	10	2	35	795
Malos tratos en el ámbito familiar	19	10	1	30	727
Lesiones	4		1	5	68
Contra la libertad	7	2		9	266
Secuestro				-	3
Amenazas	6	2		8	235
Coacciones	1			1	28
Contra el honor				-	12
Calumnias				-	5
Injurias				-	7
TOTAL DE DELITOS	30	12	2	44	1.077
Faltas contra las personas	15	5	2	22	696
Falta de lesiones	3	2		5	224
Falta de lesiones por imprudencia				-	1
Falta de malos tratos en el ámbito familiar	3	1	1	5	146
Falta de malos tratos sin lesión	1			1	14
Falta de vejaciones	1		1	2	24
Falta de amenazas	3	1		4	195
Falta de coacciones	2			2	64
Falta de injurias	2	1		3	28
TOTAL DE FALTAS	15	5	2	22	696
TOTAL	45	17	4	66	1.773

FUENTE: Consejería de Interior.

La estadística referida a mujeres víctimas de violencia por parte de su cónyuge o análogo contabilizó en 2003 un total de 1.773 víctimas de las cuales 66 eran mujeres ma-

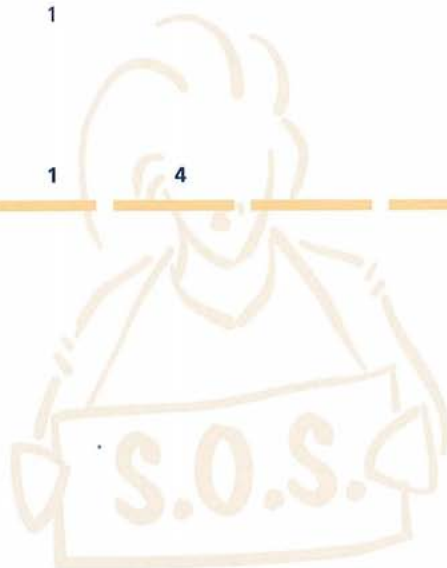
yores de 60 años. Los episodios se refieren principalmente a lesiones producidas en el ámbito familiar.

Los delitos contra la libertad sexual constituyen otra forma de violencia contra las mujeres. Durante 2002 se produjeron un total de 274 denuncias en este sentido, de las cuales solamente 5 se refieren a mujeres mayores de 60 años. Los episodios registrados referidos a agresiones sexuales, acoso sexual o exhibicionismo tienen principalmente como protagonistas a las mujeres más jóvenes al contrario que las situaciones de maltrato que afecta a más mujeres de mediana y mayor edad.

TABLA 5.4. Victimizaciones de mujeres por delitos contra la libertad sexual por tipo de hecho según edad. 2003

TIPO DE HECHO	60-69 AÑOS	70-79 AÑOS	MÁS DE 79 AÑOS	TOTAL MAYORES 60 AÑOS	TOTAL POBLACIÓN
Contra la libertad sexual					
Agresión sexual		4		4	149
Abuso sexual	1			-	83
Acoso sexual				-	5
Exhibicionismo y provocación sexual				-	29
Corrupción de menores				-	5
Prostitución				-	3
TOTAL	1	4		5	274

FUENTE: Consejería de Interior.



6

LA SALUD DE LAS PERSONAS MAYORES

La salud es un elemento importante en la vida de las personas más mayores. La investigación con relación a la situación de mujeres y hombres respecto a la salud ha adquirido en los últimos años una relevancia creciente, por un lado, como reacción a la definición tradicional de la salud, de sus síntomas y tratamientos basados principalmente en la salud masculina, y por otro, por su importancia evidente en relación con la calidad de vida de todas las personas.

La salud se analiza en este apartado a partir de indicadores que se refieren a la percepción de la propia salud y capacidad, a la utilización de recursos sanitarios y el consumo de medicamentos. Se incluyen, además, índices de mortalidad y un análisis de los comportamientos de riesgo más habituales. Por último, este análisis se completa con un apartado sobre las personas mayores con discapacidad ya que los estudios realizados en este sentido han demostrado que las personas tienen una relación diferente con la discapacidad en los diferentes intervalos de la vida.

PERCEPCIÓN Y PROBLEMAS DE SALUD

6.1

Las personas residentes en la Comunidad Autónoma de Euskadi tienen en general una percepción positiva de su propia salud. No existen, por tanto, diferencias relevantes entre hombres y mujeres respecto a la percepción de su salud y la tendencia general de los últimos años es que esta percepción sea cada vez más positiva en ambos sexos. Así, más de la mitad de la población considera que su salud es buena o muy buena, aunque esta percepción empeora en ambos sexos según avanza la edad.

Las personas mayores de 65 años tienen una percepción ligeramente más negativa de su salud que las personas más jóvenes. Las diferencias entre los sexos son en este tra-

mo de edad más visibles siendo las mujeres las que presentan una autopercepción más negativa de su salud.

TABLA 6.1. Salud percibida de las personas mayores de 65 años por sexo. 1997-2002

	MUY BUENA		BUENA		NORMAL		MALA		MUY MALA	
	1997	2002	1997	2002	1997	2002	1997	2002	1997	2002
Mujeres	7,2	6,9	31,8	36,0	43,0	36,0	15,4	18,9	2,6	2,2
Hombres	7,5	7,7	28,9	38,6	47,3	38,8	14,3	13,4	2,0	1,4
TOTAL	7,4	7,2	30,6	37,1	44,7	37,2	14,9	16,6	2,3	1,9

FUENTE: Departamento de Sanidad. Gobierno Vasco. Encuesta de Salud.

Las diferencias se hacen algo más patentes en el capítulo de las dificultades derivadas de problemas de salud. Así, son más las mujeres mayores que tienen algún tipo de dificultad frente a los hombres en idénticas circunstancias. Las mujeres parecen tener más dificultades relacionadas con el movimiento (caminar, bajar y subir escaleras, moverse dentro de casa,...) mientras que presentan porcentajes más bajos que los hombres en otras actividades como mantener una conversación o comer sin ayuda de otra persona.

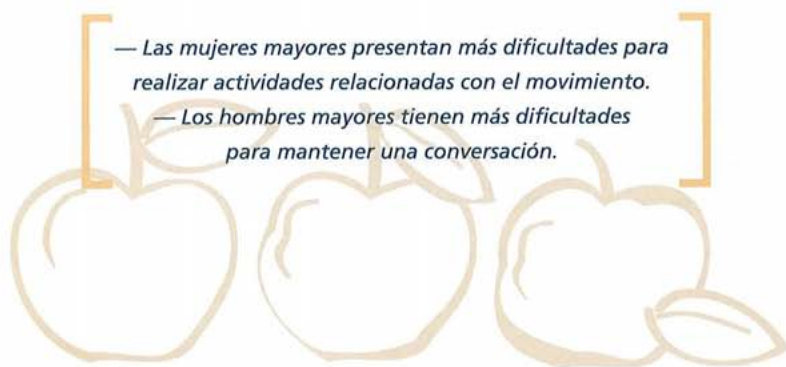


TABLA 6.2. Población mayor de 60 años con dificultades derivadas de problemas de salud, según sexo

EXISTENCIA DE DIFICULTADES	MUJERES	HOMBRES
	%	%
Tiene	29,6	20,3
No tiene	70,4	79,7
Mantener una conversación		
Sin dificultad	23,7	15,6
Con cierta dificultad	4,1	3,5
No puede	1,8	1,1
Caminar 400 m. sin fatiga		
Sin dificultad	4,3	4,9
Con cierta dificultad	17,7	12,8
No puede	7,5	2,6
Bajar y subir una escalera		
Sin dificultad	1,9	2,8
Con cierta dificultad	21,3	15,1
No puede	6,4	2,4
Moverse dentro de casa		
Sin dificultad	14,3	14,9
Con cierta dificultad	12,5	4,8
No puede	2,9	0,6
Vestirse, desvestirse, asearse		
Sin dificultad	18,0	15,8
Con cierta dificultad	9,0	3,6
No puede	2,6	0,9
Comer sin ayuda		
Sin dificultad	24,2	19,1
Con cierta dificultad	2,6	0,6
No puede	2,9	0,6

FUENTE: Eustat, Encuesta de Condiciones de Vida, 1999.

Un indicador interesante en este sentido es el índice de prevalencia de incapacidad funcional propuesto por la Encuesta de Salud del Gobierno Vasco. La Encuesta considera incapacidad a una reducción de la actividad como resultado de un problema crónico o agudo que puede determinar incapacidad temporal o permanente. En este sentido, las mujeres mayores de 65 años presentan incapacidad funcional con mayor frecuencia que los hombres de esta misma edad.

TABLA 6.3. Prevalencia de incapacidad funcional (%) por sexo. 1997-2002

	1997	2002
VARONES		
Total varones	10,1	7,7
Varones 65 y más	25,3	19,2
MUJERES		
Total mujeres	9,4	8,1
Mujeres 65 y más	29,0	22,8
AMBOS SEXOS		
TOTAL mayores de 65 años	27,4	21,3
Total Población	9,7	7,9



FUENTE: Departamento de Sanidad. Gobierno Vasco. Encuesta de Salud.

UTILIZACIÓN DE LOS RECURSOS SANITARIOS

6.2

Las personas mayores tienen una relación diferente con la salud que se constata frecuentemente en la instalación de dolencias crónicas o situaciones de dependencia. Esto implica en general una mayor utilización de los servicios médicos y un mayor con-

sumo de medicamentos que la mayoría de la población. De hecho, algunas investigaciones han constatado que los ingresos hospitalarios de mayores de 65 años suponen el doble que los de la población de otras edades.

De acuerdo con la mayoría de las investigaciones al respecto las mujeres son tradicionalmente mayores usuarias de los servicios sanitarios que los hombres. Las estadísticas han constatado sin embargo que esta utilización es mayor en lo que se refiere a la asistencia a consultas en el centro de salud o el ambulatorio y se reduce y prácticamente desaparece en la utilización y permanencia en centros hospitalarios.

Esta tendencia parece no mantenerse en relación a las personas mayores de 65 años. De hecho, a medida que avanza la edad de mujeres y hombres la frecuencia con la que acuden a servicios médicos es similar para los dos sexos.

TABLA 6.4. Frecuencia anual de consultas al médico/a por edad y sexo (%) 1997-2002

Categoría	HOMBRES				MUJERES			
	TOTAL		65 Y MÁS		TOTAL		65 Y MÁS	
	1997	2002	1997	2002	1997	2002	1997	2002
Ninguna	25,4	23,7	10,4	7,5	17,8	17,7	7,9	7,8
Una o dos	40,4	41,8	27,3	28,7	38,1	40,0	24,1	27,9
3 a 9	25,8	26,4	41,0	44,7	33,4	32,2	47,2	44,9
10 y más	8,4	8,2	21,1	19,1	10,1	10,1	20,7	19,4

FUENTE: Departamento de Sanidad. Gobierno Vasco. Encuesta de Salud.

— Las mujeres son tradicionalmente mayores usuarias de los servicios sanitarios que los hombres.
 — A medida que avanza la edad de mujeres y hombres la frecuencia con la que acuden a los servicios médicos es similar.

Las cifras referidas a la hospitalización de mujeres y hombres tienden a ser similares aunque se encuentran algunas diferencias reseñables en cuanto a los motivos que dan lugar a esa hospitalización. De acuerdo con la Encuesta Estatal de Morbilidad Hospitalaria de 2001 los hombres entre 65 y 74 años presentan porcentajes de hospitalización más altos que las mujeres de la misma edad. Por el contrario, las mujeres son mayoría entre las personas de más de 85 años que son hospitalizadas, aunque este hecho pueda explicarse principalmente por la mayor longevidad de las mujeres.

TABLA 6.5. Personas enfermas dadas de alta por lugar de residencia, sexo y grupo de edad. 2001

	AMBOS SEXOS			VARONES			MUJERES		
	DE 65 A 74 AÑOS	DE 75 A 84 AÑOS	DE 85 Y MÁS AÑOS	DE 65 A 74 AÑOS	DE 75 A 84 AÑOS	DE 85 Y MÁS AÑOS	DE 65 A 74 AÑOS	DE 75 A 84 AÑOS	DE 85 Y MÁS AÑOS
Araba	5.930	5.118	2.806	3.662	2.688	1.169	2.268	2.429	1.637
Gipuzkoa	13.977	11.504	5.702	8.239	5.900	2.204	5.739	5.604	3.497
Bizkaia	23.746	18.668	7.049	13.892	9.387	2.497	9.854	9.281	4.552
CAE	43.653	35.290	15.557	25.792	17.975	5.870	17.861	17.314	9.687

FUENTE: Instituto Nacional de Estadística. Encuesta de morbilidad hospitalaria, 2001.

La hospitalización sigue pautas similares en cuanto a duración entre mujeres y hombres mayores de 65 años. Las personas de esa edad tienden a estar hospitalizadas una media de diez días, aunque la estancia media de las mujeres es ligeramente superior a la de los hombres.

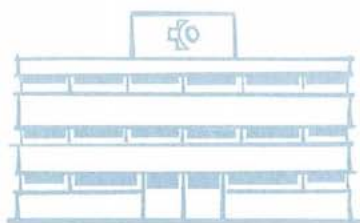


TABLA 6.6. Estancia media (en días) de las personas enfermas dadas de alta por lugar de residencia, sexo y grupo de edad. 2001

	AMBOS SEXOS			VARONES			MUJERES		
	DE 65 A 74 AÑOS	DE 75 A 84 AÑOS	DE 85 Y MÁS AÑOS	DE 65 A 74 AÑOS	DE 75 A 84 AÑOS	DE 85 Y MÁS AÑOS	DE 65 A 74 AÑOS	DE 75 A 84 AÑOS	DE 85 Y MÁS AÑOS
CAE	9	11	10	9	9	9	10	12	10
Araba	10	10	11	10	9	9	10	11	13
Gipuzkoa	10	13	10	10	11	9	9	16	10
Bizkaia	9	9	9	9	9	8	10	10	9

FUENTE: Instituto Nacional de Estadística. Encuesta de Morbilidad Hospitalaria, 2001.

CAUSAS DE MORTALIDAD

6.3

Las mujeres y los hombres presentan pautas muy diferenciadas con relación a la mortalidad. La mortalidad masculina es siempre superior a la femenina entre la población entre 65 y 80 años, doblando incluso en algunas ocasiones los porcentajes. Sólo a partir de los 80 años, se produce un aumento de la mortalidad femenina, que puede explicarse claramente por el elevado número de mujeres en ese tramo de edad consecuencia de una esperanza de vida muy superior a la de los hombres.

TABLA 6.7. Defunciones de las personas mayores por quinquenios de edad en la CAE. 2000

	TOTAL	HOMBRES		MUJERES	
	ABS.	ABS.	%	ABS.	%
65-69	1.397	989	10,09	408	4,83
70-74	2.099	1.433	14,62	666	7,89
75-79	2.642	1.572	16,04	1.070	12,68
80-84	2.816	1.357	13,85	1.459	17,28
85-89	2.875	1.088	11,10	1.787	21,17
90-94	2.089	648	6,61	1.441	17,07
95-99	709	176	1,80	533	6,31
100 y más	95	25	0,26	70	0,83
TOTAL	18.242	9.801	100,00	8.441	100,00

FUENTE: EUSTAT. Estadística de Defunciones.

La relación de causas de mortalidad es un indicador muy extendido y utilizado incluso para medir niveles de desarrollo económico de una población. Las mayores causas de fallecimientos en la CAE son los tumores y las enfermedades del sistema circulatorio. Existen diferencias, aunque no tan notorias, en las causas que producen los fallecimientos de mujeres y hombres mayores. Así, las mujeres fallecen principalmente por enfermedades de tipo circulatorio, tumores y en menor medida por enfermedades del aparato respiratorio, del aparato digestivo, enfermedades endocrinas y trastornos mentales o de comportamiento. Estas enfermedades son también causa frecuente de la mortalidad masculina pero con porcentajes notoriamente diferentes, así, los hombres mayores de 65 años presentan porcentajes más elevados de defunción a causa de tumores, enfermedades del sistema circulatorio y enfermedades del sistema respiratorio. Más aún, en todas las causas de muerte, los hombres fallecen más jóvenes que las mujeres, llegando a alcanzar en muchos de los casos una diferencia de hasta 10 años.

- Las mujeres mayores fallecen principalmente por enfermedades de tipo circulatorio y por tumores.
- Los hombres mayores fallecen principalmente a causa de tumores, enfermedades del sistema circulatorio y enfermedades del sistema respiratorio.

A pesar de que las causas de fallecimiento tienden a ser similares entre las mujeres y hombres mayores, la proporción en que éstas se producen en cada uno de los sexos es muy variable. Así, por ejemplo, aunque los tumores sean una de las principales causas de muerte en los dos sexos, la proporción de hombres que mueren por este motivo casi dobla a la de las mujeres. En este mismo sentido, las mujeres fallecidas como consecuencia de trastornos mentales, senilidad o enfermedades endocrinas doblan en porcentaje a los hombres fallecidos en idénticas circunstancias.

TABLA 6.8. Defunciones de las personas mayores en la CAE según la causa de la muerte, el sexo y la edad (2001)

CAUSA	EDAD					
	65-69	70-74	75-79	80-84	85-89	90-94
ENFERMEADES INFECCIOSAS Y PARASITARIAS						
Hombres	23	31	31	24	12	7
Mujeres	6	21	18	25	20	20
TUMORES						
Hombres	552	627	562	372	228	91
Mujeres	191	254	312	303	245	129
ENFERMEADES DE SANGRE Y DE ÓRGANOS HEMATOPOYÉTICOS Y CIERTOS TRASTORNOS QUE AFECTAN MECANISMOS DE INMUNIDAD						
Hombres	3	2	5	4	6	6
Mujeres	1	4	3	8	9	11
ENFERMEADES ENDOCRINAS, NUTRICIONALES Y METABÓLICAS						
Hombres	21	24	36	41	31	17
Mujeres	12	32	41	93	62	46

TABLA 6.8. Defunciones de las personas mayores en la CAE según la causa de la muerte, el sexo y la edad (2001) (continuación)

CAUSA	EDAD					
	65-69	70-74	75-79	80-84	85-89	90-94
TRASTORNOS MENTALES Y DEL COMPORTAMIENTO						
Hombres	4	16	28	51	52	42
Mujeres	2	14	38	81	124	143
ENF. DEL SISTEMA NERVIOSO Y DE LOS ÓRGANOS DE LOS SENTIDOS						
Hombres	30	45	85	57	36	21
Mujeres	20	44	59	82	82	58
ENFERMEDADES DEL SISTEMA CIRCULATORIO						
Hombres	236	385	501	448	385	192
Mujeres	81	211	357	584	796	666
ENFERMEDADES DEL SISTEMA RESPIRATORIO						
Hombres	70	130	208	182	192	102
Mujeres	23	37	62	117	167	135
ENFERMEDADES DEL SISTEMA DIGESTIVO						
Hombres	62	79	78	66	52	20
Mujeres	21	40	65	83	96	71
ENFERMEDADES DE LA PIEL Y DEL TEJIDO SUBCUTÁNEO						
Hombres	0	2	2	1	3	0
Mujeres	0	1	1	2	5	2
ENF. DEL SISTEMA OSTEOMUSCULAR Y DEL TEJIDO CONJUNTIVO						
Hombres	2	2	7	7	9	5
Mujeres	5	8	12	19	28	21
ENFERMEDADES DEL SISTEMA GENITOURINARIO						
Hombres	13	21	25	37	28	21
Mujeres	9	9	21	31	40	41
MALFORMACIONES CONGÉNITAS, DEFORMIDADES Y ANOMALÍAS CROMOSÓMICAS						
Hombres	0	1	0	0	0	0
Mujeres	1	0	3	0	1	0

TABLA 6.8. Defunciones de las personas mayores en la CAE según la causa de la muerte, el sexo y la edad (2001) (continuación)

CAUSA	EDAD					
	65-69	70-74	75-79	80-84	85-89	90-94
PARO CARDÍACO, MUERTE SIN ASISTENCIA Y CAUSA DESCONOCIDA						
Hombres	4	10	15	18	11	12
Mujeres	2	8	14	17	23	24
SENILIDAD						
Hombres	0	1	1	3	6	6
Mujeres	0	0	5	17	33	39
RESTO DE SÍNTOMAS, SIGNOS Y HALLAZGOS ANORMALES CLÍNICOS Y DE LABORATORIO						
Hombres	7	12	10	11	2	6
Mujeres	4	7	14	9	16	16
CAUSAS EXTERNAS DE MORTALIDAD						
Hombres	40	43	27	16	13	9
Mujeres	13	18	26	28	32	20
TODAS LAS CAUSAS						
Hombres	1.067	1.431	1.621	1.338	1.066	557
Mujeres	391	708	1.051	1.499	1.779	1.442

FUENTE: INE.

La mortalidad no viene siempre causada por enfermedades y afecciones ya que puede estar provocada por causas externas como accidentes, caídas o suicidios. Aunque el suicidio no parece ser una causa muy frecuente de muerte en ninguno de los dos sexos, se constatan diferencias importantes entre los dos sexos. Los hombres se suicidan en porcentajes mayores que las mujeres en todos los tramos de edad, sin embargo, el suicidio femenino adquiere mayor importancia en las mujeres de más de 50 años.

Los suicidios de las personas mayores de 60 años fueron en 2001 el 45,3% del total de suicidios ocurridos durante ese año. A pesar de que los suicidios masculinos son más numerosos en general, más de la mitad de las mujeres que se suicidaron tenían más de sesenta años.

TABLA 6.9. Clasificación de suicidios. 2001. Porcentajes verticales

	TOTAL	HOMBRES		MUJERES	
	ABS.	ABS.	%	ABS.	%
Hasta 60 años	64	45	58,4	19	47,5
De 60 y más	53	32	41,6	21	52,5
Total suicidios	117	77	100,0	40	100,0

FUENTE: INE. Estadística de Suicidios.

RIESGOS EN LA SALUD


6.4

En relación a la salud existen algunos comportamientos de riesgo muy extendidos entre la población en general como el consumo de tabaco y el alcohol. Las diferencias entre los sexos en este sentido han quedado patentes en la mayoría de las investigaciones. La Encuesta de Salud realizada por el Gobierno Vasco en 2002 sigue tendencias similares a los resultados extraídos en 1997.

Con relación al consumo de tabaco se observan importantes diferencias entre mujeres y hombres. Así, el porcentaje de personas fumadoras, ocasional o habitualmente, es bastante superior en el caso de los hombres. Las diferencias se neutralizan considerablemente con la edad, así, las diferencias entre hombres y mujeres entre 16 y 44 años

son casi mínimas, aunque siguen siendo los hombres los que presentan porcentajes más altos de habitualidad. Por el contrario, casi la totalidad de las mujeres mayores de 65 años (el 93,3%) se declaran no fumadoras, frente al 43,7% de hombres no fumadores de esa misma edad. De hecho, más de la mitad de los hombres de esa edad se declaran fumadores (15,5%) o ex-fumadores (37,5%).

TABLA 6.10. Consumo de tabaco de personas mayores de 65 años por sexo. 1997-2002.




	NO FUMADOR-A		EX-FUMADOR-A		FUMADOR-A OCASIONAL		FUMADOR-A	
	1997	2002	1997	2002	1997	2002	1997	2002
Mujeres	94,7	93,3	2,3	3,2	0,6	0,6	2,4	2,9
Hombres	38,3	43,7	37,3	37,7	6,9	3,1	17,5	15,5
TOTAL	71,9	72,8	16,4	17,5	3,2	1,6	8,5	8,1

FUENTE: Departamento de Sanidad. Gobierno Vasco. Encuesta de Salud.

En relación con el consumo de alcohol, las tendencias se producen de manera similar. Los hombres beben mucho o de manera excesiva en porcentajes mayores que las mujeres, y éstas presentan porcentajes superiores como bebedoras ocasionales o no bebedoras. Sin embargo, las diferencias se neutralizan nuevamente con la edad, siendo las personas más jóvenes las que presentan porcentajes de consumo habitual más similares. Las diferencias entre hombres y mujeres más mayores, con edades superiores a 65 años, aún existiendo no presentan disparidades tan grandes como ocurría en el caso del tabaco.

Más de la mitad de las mujeres mayores de 65 años se consideran bebedoras ocasional o moderadas y algo menos de la mitad (39,6%) se autodefinen no bebedoras. Por el contrario, los hombres se declaran no bebedores en el 5,7% de los casos y son bebedores ocasionales o moderados en más de un 70%.

TABLA 6.11. Consumo de alcohol de personas mayores de 65 años por sexo. 1997-2002



	NO BEBEDOR/A		EX-BEBEDOR-A		BEBEDOR-A OCASIONAL		BEBEDOR-A MODERADO-A		GRAN BEBEDOR-A		BEBEDOR-A EXCESIVO-A	
	1997	2002	1997	2002	1997	2002	1997	2002	1997	2002	1997	2002
Mujeres	37,6	39,6	2,3	1,9	40,9	40,5	16,7	12,9	2,2	4,2	0,2	0,9
Hombres	6,3	5,7	14,1	9,1	25,6	32,2	39,7	40,1	11,9	10,3	2,5	2,6
TOTAL	24,9	25,5	7,1	4,9	34,7	37,1	26	24,2	6,1	6,7	1,1	1,6

FUENTE: Departamento de Sanidad. Gobierno Vasco. Encuesta de Salud.

PERSONAS MAYORES Y DISCAPACIDAD

6.5

Las personas tienen una relación diferente con la discapacidad en los distintos intervalos de la vida. De hecho, algunas situaciones que pueden considerarse discapacidad en edades más jóvenes pueden no recibir esa consideración en las edades más adultas.

Las investigaciones referidas a personas con discapacidad han prestado atención sólo muy recientemente a las diferencias entre mujeres y hombres. La discapacidad se define como una limitación de la capacidad humana que hace imposible o dificulta gravemente la actividad normal de la persona.

Las mujeres son mayoría entre las personas con discapacidad en todos los tramos de edad, y esto se constata también en el caso de las personas mayores. Las mujeres constituyen el 56,9% de las personas entre 65 y 69 años con algún tipo de discapacidad. Los porcentajes de mujeres van aumentando a medida que aumenta el intervalo de edad estudiado, así, las mujeres con edades superiores a los 85 años constituyen el 73,1% de

las personas discapacitadas en ese corte de edad. A pesar de la importancia de este dato, las conclusiones deben ser matizadas, teniendo en cuenta la mayor longevidad de las mujeres.

TABLA 6.12. Personas de más de 64 años con discapacidad por edad. 1999

	TOTAL		HOMBRES		MUJERES	
	ABS.	ABS.	%	ABS.	%	
De 65 a 69 años	17.823	7.767	43,6	10.056	56,4	
De 70 a 74 años	16.215	6.123	37,8	10.092	62,2	
De 75 a 79 años	17.345	5.220	30,1	12.125	69,9	
De 80 a 84 años	14.228	4.023	28,3	10.205	71,7	
De 85 y más años	15.083	4.063	26,9	11.020	73,1	
TOTAL	80.694	27.196	33,7	53.498	66,3	

FUENTE: INE. Encuesta sobre Discapacidades, Deficiencias y Estado de Salud. 1999.

Las diferencias se constatan también en relación al tipo de discapacidad siguiendo la tendencia general de otras edades. Las mujeres mayores de 64 años presentan números más altos que los hombres en todos los tipos de discapacidad y en todos los cortes de edad con algunas excepciones: así, por ejemplo, los hombres entre 65 y 79 años con problemas para comunicarse superan en número a las mujeres en esta misma situación.

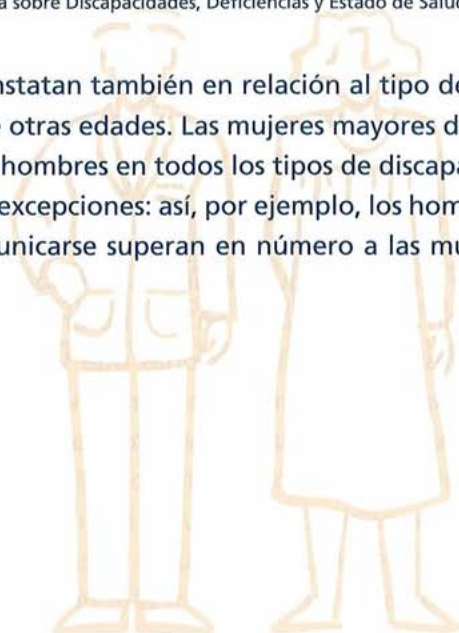


TABLA 6.13. Personas de más de 64 años con discapacidad por grupo de discapacidad y edad. 1999

	DE 65 A 69		DE 70 A 74		DE 75 A 79		DE 80 A 84		DE MÁS DE 85	
	H	M	H	M	H	M	H	M	H	M
TOTAL	7.767	10.056	6.123	10.092	5.220	12.125	4.023	10.205	4.063	11.020
Ver	1.377	2.127	1.005	3.103	743	5.141	621	3.213	793	2.099
Oír	2.028	2.454	2.682	3.187	3.286	4.069	968	3.032	1.499	4.100
Comunicarse	525	0	431	615	521	440	483	544	745	1.193
Aprender, aplicar conocimientos y desarrollar tareas	525	0	564	815	419	1.259	564	1.254	978	2.467
Desplazarse	2.047	3.268	1.689	2.469	1.767	2.648	1.389	3.221	1.112	5.931
Utilizar brazos y manos	1.698	3.719	1.268	2.753	1.324	2.470	1.710	2.701	1.241	2.491
Desplazarse fuera del hogar	3.603	5.489	3.284	5.932	2.798	7.300	2.372	7.026	2.645	8.375
Cuidar de sí mismo/a	1.907	781	881	1.354	1.428	1.305	1.693	2.761	1.394	4.864
Realizar las tareas del hogar	1.793	3.329	1.556	5.230	1.964	5.642	2.636	5.875	1.975	7.859
Relacionarse con otras personas	525	0	360	545	521	1.085	564	1.177	1.069	2.719

FUENTE: INE. Encuesta sobre Discapacidades, Deficiencias y Estado de Salud. 1999.

Con relación a los grupos de deficiencia que originan la discapacidad, nuevamente son las mujeres las que presentan tasas más altas en los diferentes grupos e intervalos de edad. Sin embargo, cabe destacar que las personas que sufren deficiencias de tipo mental entre los 65 y 69 años son en su mayoría hombres y que las deficiencias relacionadas con el lenguaje, el habla y la voz afectan de forma mayoritaria a hombres mayores de 64 años.

TABLA 6.14. Personas de más de 64 años con discapacidad por grupo de deficiencia y edad. 1999

	DE 65 A 69		DE 70 A 74		DE 75 A 79		DE 80 A 84		DE MÁS DE 85	
	H	M	H	M	H	M	H	M	H	M
Deficiencias mentales	501	0	564	815	419	958	398	544	355	1.985
Deficiencias visuales	1.377	1.631	1.005	2.788	743	4.896	621	2.942	747	872
Deficiencias del oído	1.877	2.435	2.942	3.187	3.002	3.817	802	2.638	1.054	3.239
Deficiencias del lenguaje, habla y voz	267	0	0	0	199	90	0	0	0	0
Deficiencias osteo-articulares	3.176	4.504	1.451	4.138	1.240	3.715	1.728	4.560	211	3.292
Deficiencias del sistema nervioso	523	841	452	447	698	507	406	625	164	1.122
Deficiencias viscerales	1.294	1.557	1.366	1.432	200	1.407	0	867	0	731
Otras deficiencias	484	305	823	904	459	1.687	1.114	2.004	2.183	4.095
No consta	230	235	0	0	0	174	0	371	328	398
TOTAL	7.767	10.056	6.123	10.092	5.220	12.125	4.023	10.205	4.063	11.020

FUENTE: INE. Encuesta sobre Discapacidades, Deficiencias y Estado de Salud. 1999.

Más aún, las personas acumulan con frecuencia dos o más discapacidades. En el caso de las personas mayores de 64 años esta situación es aún más frecuente que entre las personas más jóvenes con discapacidad. De hecho la mayoría de las mujeres de esta edad (62,4%) y más de la mitad de los hombres (53%) acumulan dos o más discapacidades. Sólo el 23,5% de los hombres y el 20,2% de las mujeres padecen una única discapacidad.

Por lo que respecta al grado de discapacidad, los datos permiten extraer algunas conclusiones interesantes. Siguiendo la tendencia general en las personas mayores de 64 años, las mujeres que presentan alguna discapacidad severa o total doblan en número al total de hombres en estas circunstancias. Entre las mujeres de esta edad las discapacidades severas o totales más frecuentes son la de desplazarse y la de realizar las

tareas del hogar. Los hombres presentan también índices altos en estas cuestiones pero además incluyen tasas bastante altas de discapacidad para cuidar de sí mismo. Estas tendencias se mantienen en los diferentes cortes de edad.

TABLA 6.15. Personas de más de 64 años con discapacidad por grupo de discapacidad y grado de severidad. 1999

	TOTAL		SIN DIFICULTAD ALGUNA		CON DIFICULTAD MODERADA		CON DIFICULTAD GRAVE		NO PUEDE REALIZAR LA ACTIVIDAD		NO CONSTA	
	H	M	H	M	H	M	H	M	H	M	H	M
TOTAL	139.085	298.018	1.522	4.626	43.599	89.559	57.602	118.494	33.869	79.598	2.493	5.740
Ver	6.811	20.972	0	0	4.394	9.799	2.019	9.107	398	1.429	0	636
Oír	13.275	19.568	851	1.587	7.238	12.090	4.779	4.662	89	979	318	251
Comunicarse	3.256	3.816	0	0	841	500	1.109	1.396	1.145	1.920	161	0
Aprender, aplicar conocimientos y desarrollar tareas	5.383	12.410	0	0	2.008	3.852	2.421	5.591	632	2.542	323	425
Desplazarse	15.421	32.746	132	90	5.563	13.730	9.140	14.819	102	4.107	484	0
Utilizar brazos y manos	13.720	23.942	0	686	3.132	6.707	5.627	9.794	4.721	6.754	239	0
Desplazarse fuera del hogar	27.845	68.532	340	1.548	10.609	23.491	10.961	30.356	5.613	12.551	323	587
Cuidar de sí mismo/a	14.730	25.282	199	496	4.481	6.985	7.296	13.350	2.754	4.452	0	0
Realizar las tareas del hogar	33.598	80.940	0	219	5.230	11.900	11.244	28.038	16.479	36.940	645	3.842
Relacionarse con otras personas	5.046	9.811	0	0	102	505	3.008	1.382	1.936	7.924	0	0

FUENTE: INE. Encuesta sobre Discapacidades, Deficiencias y Estado de Salud. 1999.