

PCTI Euskadi 2020

Instrumentos *policy mix* 2020

Diciembre de 2021



EUSKO JAURLARITZA
GOBIERNO VASCO

LEHENDAKARITZA
PRESIDENCIA

Secretaría técnica PCTI:

 **innobasque**

Berrikuntzaren Euskal Agentzia
Agencia Vasca de la Innovación

PCTI Euskadi 2020Instrumentos *policy mix*
2020

Diciembre de 2021

Página

3	Introducción
4	Objetivos
5	Visión general del <i>policy mix</i> en 2020:
6	Líneas del PCTI Euskadi 2020
7	Especialización
8	Tipo de financiación
9	Tipología de beneficiarios
10	Evolución del <i>policy mix</i> entre 2015 y 2020
	Anexos: Detalle de los programas de ayuda
15	Despliegue de instrumentos por línea del PCTI Euskadi 2020:
16	1. Capacitación tecnológica e impulso a la I+D empresarial
17	2. Apoyo al ecosistema de innovación empresarial
18	3. Convergencia de capacidades y fomento I+D en cooperación
19	4. Generación de capacidades científico-tecnológicas
20	5. Gestión y promoción del talento científico, tecnológico y empresarial
21	6. Apertura e internacionalización del sistema de I+D+i

DEFINICIONES

El “*policy mix*” es la **combinación de los instrumentos** que conforman la política de I+D+i, que **interactúan** para influir de forma cuantitativa y cualitativa en la **inversión**, tanto pública como privada, en actividad de investigación e innovación, como en su **impacto**

Instrumentos

Los programas, organizaciones, normas y reglamentos, con una participación activa del sector público, que intencionadamente o no afectan a las inversiones en I+D+i y su impacto.

Interacciones

El hecho de que la influencia de un instrumento se modifica por la coexistencia de otros instrumentos.

Influir

Los factores que influyen en las inversiones en I+D+i son directos (instrumentos del ámbito de la política de I+D+i) o indirectos (todos los instrumentos políticos de cualquier ámbito de la política con impacto en las inversiones en I+D+i).

Fuente » [The “policy-mix” project](#)

OBJETIVOS DEL ANÁLISIS DEL *POLICY MIX*

Maximizar el alineamiento de los programas de ayuda a las líneas estratégicas y objetivos operativos establecidos en el PCTI Euskadi 2020.

Incrementar las **sinergias entre programas** de diferentes departamentos del Gobierno Vasco, así como con las Diputaciones Forales.

Identificar **complementariedades** con los programas de otras instituciones (Estado, UE, etc.).

Comparar aspectos generales del *policy mix* vinculado al PCTI Euskadi 2020, con otras regiones o países de referencia.

Este documento actualiza y completa el análisis realizado el año anterior, y cierra el periodo de actuación del PCTI 2020.

En 2020, el *policy mix* cuenta con 72 programas de ayudas con un presupuesto de 333M€, frente a los 322M€ de 2019 (+3,4%); siendo el DDEI (64%) y el DE (23%) los que cuentan con un mayor peso

Administraciones Públicas		2019	2020		
		Ppto.	Ppto.	Nº PA.	% Ppto.
Gobierno Vasco (Dptos.)	DDEI (Desarrollo Económico e Infraestructuras*)	203,2	213,8	19	64%
	DE (Educación **)	75,2	76,5	17	23%
	DS (Salud)	4,1	4,4	3	1%
	DMAPTV (Medio Ambiente, Planificación Territorial y Vivienda*)	0,9	1,3	3	≈0%
	DCPL (Cultura y Política Lingüística)	1,0	0,9	2	≈0%
	DTE (Trabajo y Empleo)	0,0	0,1	1	≈0%
Diputaciones Forales	DFA (Diputación Foral de Araba)	2,4	2,4	2	1%
	DFB (Diputación Foral de Bizkaia)	17,8	17,0	10	6%
	DFG (Diputación Foral de Gipuzkoa)	17,0	16,3	12	5%
Otros	Otros	0,8	0,6	3	≈0%
Total		322,3	333,2	72	100%

89%

11%

El presupuesto incluye los importes publicados en las convocatorias, por lo que no es comparable con la información presupuestaria ni estadística

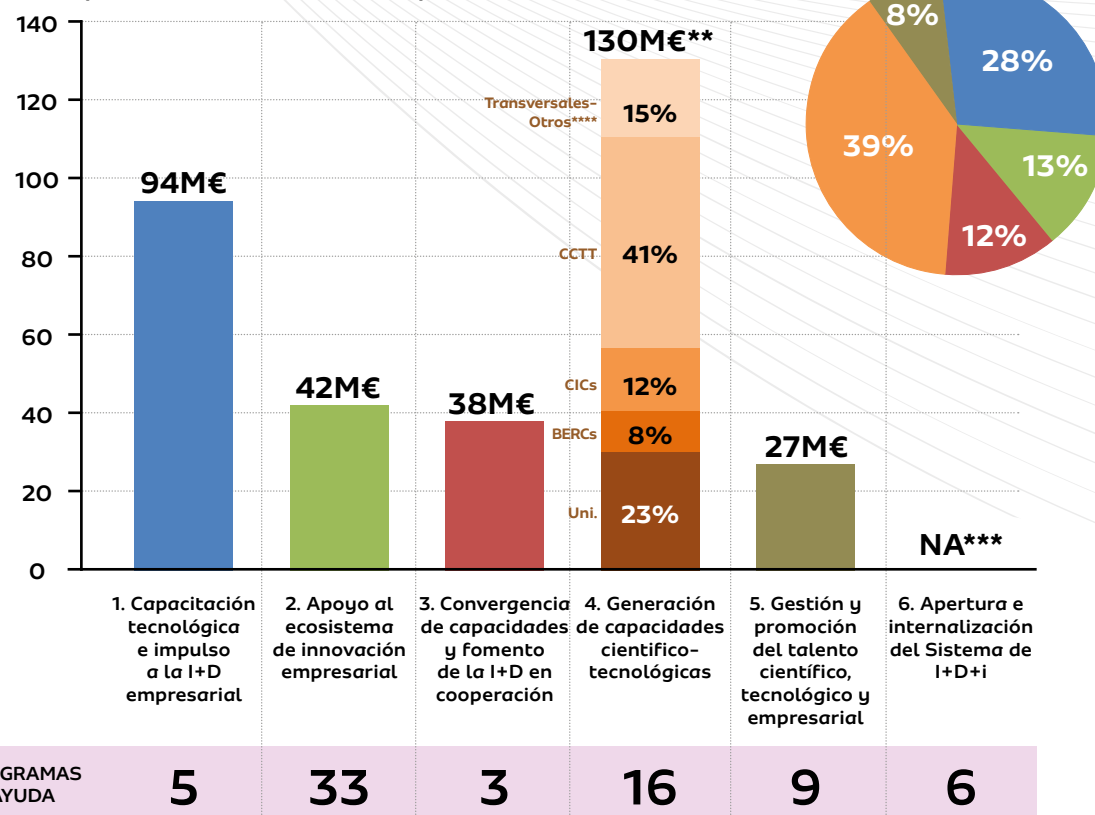
(*) Los presupuestos de las ayudas de ecodiseño, demostración en economía circular y ecoinnovación de Iñobe están en el marco del DDESMA a partir del 2021.

(**) Se incluyen los Contratos-Programa de las Universidades del SUV relativas a la Investigación y Transferencia de la anualidad 2020 del Plan Universitario Vasco 2019-2022 (24,6M€); y se "anualizan" el Programa BERG e IKERKETALDE al tratarse de programas con convocatoria cada cuatro años y tres años, respectivamente.

Fuente » Elaboración Innobasque a partir de las órdenes de las convocatorias.

La “Generación de capacidades científico-tecnológicas” supone el 39% del presupuesto del *policy mix* con 130M€, aunque el “Apoyo al ecosistema de innovación empresarial” es la que concentra un mayor número de programas

Distribución del presupuesto y del número de los PA por línea de actuación del PCTI Euskadi 2020 (€, #; convocatoria 2020)*



(*) Importes que incluyen los presupuestos de las convocatorias de 2020; no comparables con la información presupuestaria.

(**) Se incluyen los Contratos-Programa de las Universidades del SUV relativas a la Investigación y Transferencia de la anualidad 2020 del Plan Universitario Vasco 2019-2022 (24,6M€); y se “anualizan” el Programa BEREC e IKERKETALDE al tratarse de programas de ayuda con convocatorias cada cuatro años y cada tres años

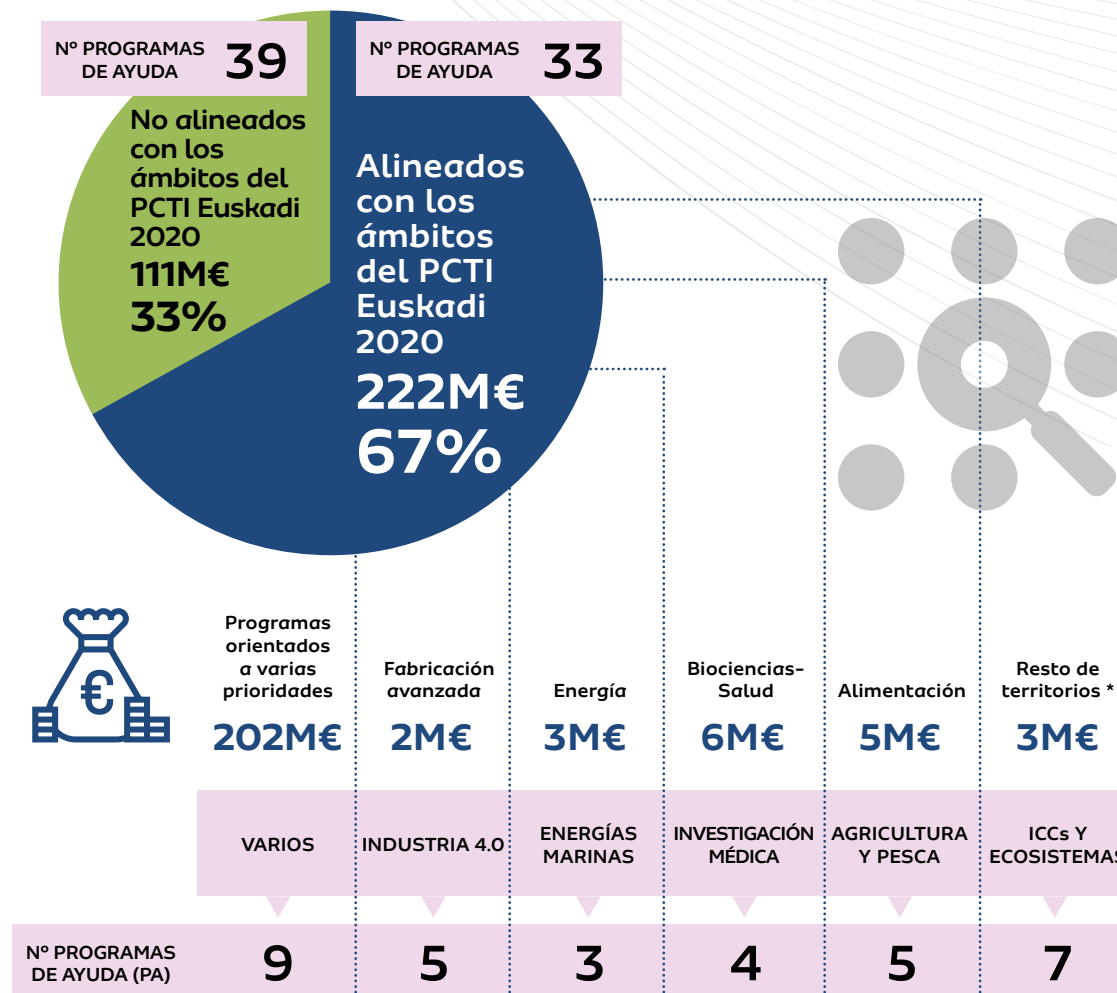
(***) No se incluye importe en la línea 6 “Apertura de Internacionalización del Sistema de I+D+i” al financiarse a través de programas transversales, salvo los programas IKERBILERAK y Proyectos tractores de investigación europeos.

(****) “Transversales-Otros” incluye programas de ayuda dirigidas a varias tipologías de agentes de la RVCTI (DDFF y DS); así como las dirigidas a investigadores (DE)

Fuente » Elaboración Innobasque a partir de las órdenes de las convocatorias.

El *policy mix* está relativamente especializado en los ámbitos del PCTI Euskadi 2020, ya que los programas de ayuda destinan el 67% del presupuesto a dichos ámbitos, generalmente de manera transversal a todos ellos

Distribución del presupuesto y del número de los PA por ámbito de especialización (€, #; convocatoria 2020)



Muchos de los programas no alineados con el PCTI priorizan el apoyo a la industria y a los servicios conexos

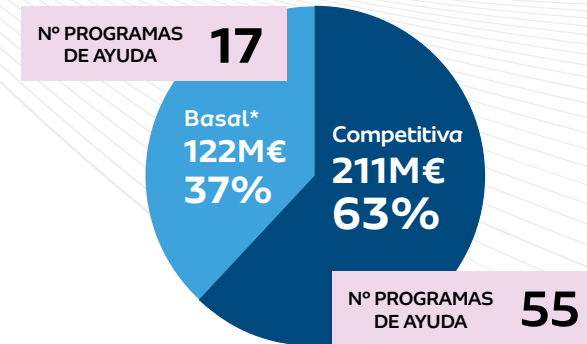
(*). Incluye a Ecosistemas, Industrias Culturales y Creativas y Hábitat Urbano.

Fuente » Elaboración Innobasque a partir de las órdenes de las convocatorias.

El presupuesto de los programas de ayuda de carácter competitivo supera al de los basales (63% frente al 37%) y su número es muy superior (55 programas competitivos, frente a 17 basales)

Los programas basales cuentan con una creciente orientación a resultados, lo que les confiere un carácter cada vez más competitivo

Distribución del presupuesto y del número de los PA por tipo de financiación (€, #; convocatoria 2020)*



Datos de los 3 programas de ayuda con mayor presupuesto por tipo de financiación (€, convocatoria 2020)

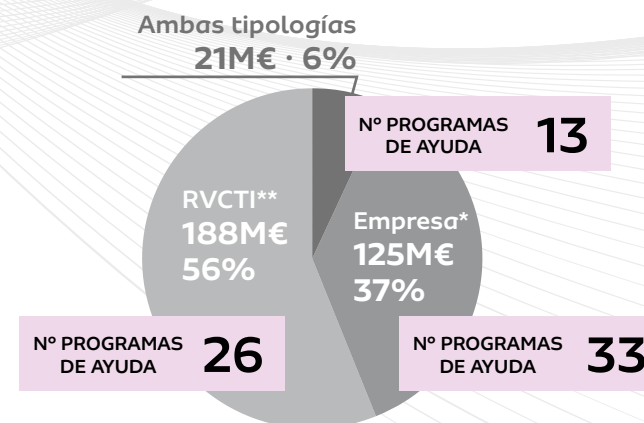
Tipo de financiación	Ppto.	Entidad	Última conv.	Tipos de beneficiarias/os	
Competitiva					
Hazitek	87,2M€	DDEI	2020	Empresas	65%
Elkartek	38M€	DDEI	2020	Agentes RVCTI	
Ikerbasque (Research Professors)	12,2M€	DE	2020	Investigadora/es (pos-docs)	
Basal					
Emaitek Plus	67,4M€	DDEI	2020	CICs y CCTT Multi.	84%
Contratos-Programa*	24,6M€	DE	2019	Universidad (SUV)	
Programa BERC*	10,5M€	DE	2018	BERCs	

(*) Se incluyen los Contratos-Programa de las Universidades del SUV relativas a la Investigación y Transferencia de la anualidad 2020 del Plan Universitario Vasco 2019-2022 (24,6M€); y se "anualizan" el Programa BERC e IKERKETALDE al tratarse de programas de ayuda con convocatorias cada cuatro años y cada tres años, respectivamente.

Fuente » Elaboración Innobasque a partir de las órdenes de las convocatorias.

El 56% del presupuesto de los programas del *policy mix* está orientado a la Red Vasca de Ciencia, Tecnología e Innovación (RVCTI)

Distribución del presupuesto y del número de los PA por tipología de beneficiario (€, #; convocatoria 2020)



Datos de los 3 programas de ayuda con mayor presupuesto por tipología de beneficiario (€, convocatoria 2020)

Tipología de beneficiarios	Ppto.	Financ.	Entidad	Última conv.	
Empresas					
Hazitek	87,2M€	Comp.	DDEI	2020	79%
Tkgune	5,5M€	Comp.	DE	2020	
3i	5,3M€	Comp.	DFB	2020	
RVCTI					
Emaitek Plus	67,3M€	Basal	DDEI	2020	69%
Elkartek	38,0M€	Comp.	DDEI	2020	
Contratos-Programa***	24,6M€	Basal	DE	2019	
Ambas tipologías					
Bikaintek	5,7M€	Comp.	DDEI	2020	53%
Talentua Ikaskuntza	3,1M€	Comp.	DFG	2020	
Demostración Marinas	2,5M€	Basal	DDEI	2020	

(*) Se incluyen los programas orientados a emprendedora/es individuales.

(**) Se incluyen los programas orientados a investigadora/es.

(***) Corresponde a la anualización del año 2020.

Fuente » Elaboración Innobasque a partir de las órdenes de las convocatorias.

Desde 2015 el presupuesto dedicado al *policy mix* ha crecido un 36% (+87M€), destacando porcentualmente el crecimiento de las partidas dedicadas al talento, a la I+D en colaboración y a la innovación empresarial

Líneas PCTI Euskadi 2020	Presupuestos (M€)							Programas de Ayuda (#)						
	2015	2016	2017	2018	2019	2020	Δ 15-20	2015	2016	2017	2018	2019	2020	Δ 15-20
1. Capacitación tecnológica e impulso a la I+D empresarial	73	73	89	84	86	94	+21,3M€ (+29%)	6	3	4	4	4	5	-1
2. Apoyo al ecosistema de innovación empresarial	26	35	35	38	44	42	+16,3M€ (+63%)	17	30	25	33	34	33	+16
3. Convergencia de capacidades y fomento I+D en cooperación	20	24	31	36	36	38	+18,0M€ (+89%)	3	3	5	5	4	3	0
4. Generación de capacidades científico-tecnológicas	113	116	124	125	127	130	+17,0M€ (+15%)	21	21	16	16	16	16	-5
5. Gestión y promoción del talento científico, tecnológico y empresarial	13	18	19	27	28	27	+14,5M€ (+112%)	6	6	8	10	10	9	+3
6. Apertura e internacionalización del sistema de I+D+i	N/A	N/A	N/A	N/A	N/A	N/A	N/A	6	6	5	5	6	6	0
TOTAL *	246	266	298	311	322	333	+87,1M€ (+36%)	59	69	63	73	74	72	+13

(*) En el presupuesto total se incluyen los presupuestos de Ikerbilerak (DE) y Proyectos tractores de investigación europeos (2020) perteneciente a la línea 6.

Fuente » Elaboración Innobasque a partir de las órdenes de las convocatorias.

El número total de programas mantiene una tendencia positiva y, además, cada vez más programas se convocan de manera conjunta

El crecimiento del presupuesto del *policy mix* entre 2015-2020 se debe al incremento presupuestario de los principales programas de I+D y, en menor medida, a la aparición de nuevos programas vinculados a la RIS3

Evolución 2015 - 2020

- El **60% del crecimiento** del presupuesto se correspondió al aumento presupuestario de **programas existentes** en 2015.
- Entre ellos destacan los crecimientos desde 2016* de los programas **Hazitek** (+19,1M€), **Emaitek Plus** (+14,7M€) y **Elkartek** (+14M€), todos ellos vinculados a los ámbitos de especialización RIS3.
- La **aparición de nuevos programas** ha contribuido en un 40% al aumento del presupuesto, destacando el programa **Bikaintek**, convocado por primera vez en 2018, que ampliaba las líneas de actuación del programa **Berrikertu** así como su presupuesto de 1,75M€ a 6,6M€ en 2018.
- También es destacable señalar que el **68% del presupuesto de los nuevos programas** del periodo están vinculados a al menos una de las áreas de especialización RIS3, principalmente en el ámbito de la alimentación.

Principales hitos



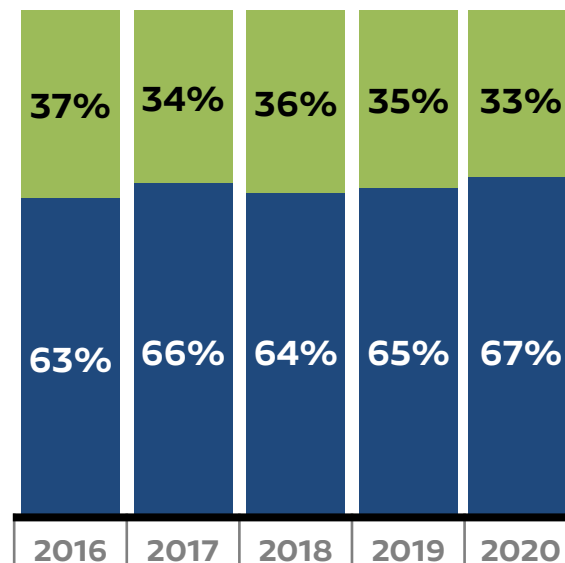
El Fondo de Innovación de Lehendakaritza ha contribuido a materializar este aumento

(*) Análisis no realizado para 2015.

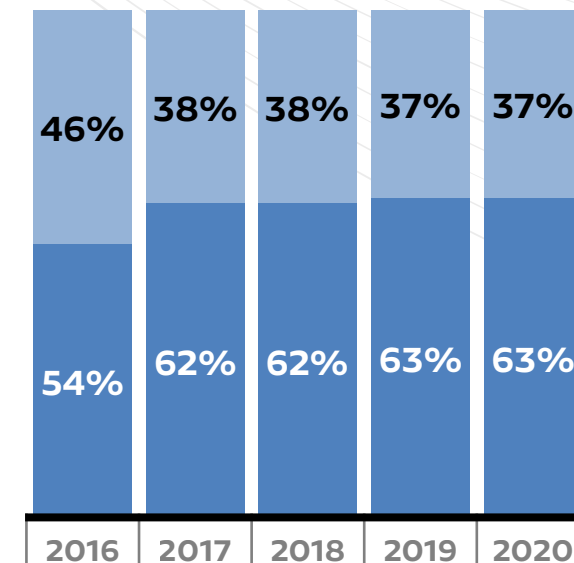
Fuente » Elaboración Innobasque a partir de las órdenes de las convocatorias.

Destaca la mayor especialización y carácter competitivo del *policy mix* del PCTI respecto a 2016*, manteniéndose relativamente estable en los últimos años

Especialización del presupuesto del *policy mix* (%; 2016*-2020)



Ppto. del *policy mix* según el tipo de financiación (%; 2016*-2020)



■ No alineados con los ámbitos del PCTI Euskadi 2020

■ Alineados con los ámbitos del PCTI Euskadi 2020

■ Basal

■ Competitiva

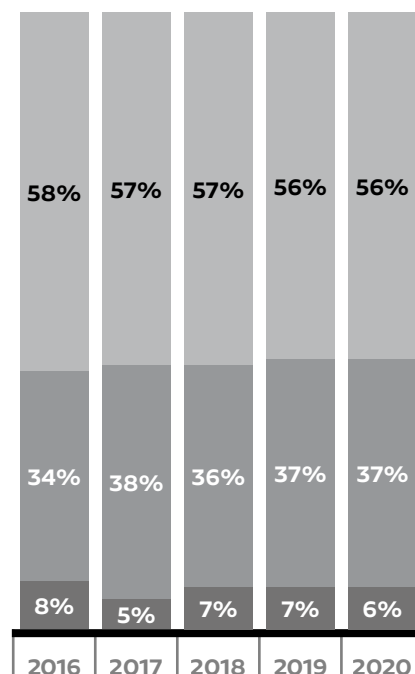
(*) No se disponen de datos para 2015.

Fuente » Elaboración Innobasque a partir de las órdenes de las convocatorias.

En cuanto a la tipología de beneficiarios, la distribución presupuestaria se ha mantenido estable en todo el periodo pero con un aumento en el peso de los programas orientados a empresas

Debido a los nuevos programas publicados durante dicho periodo y al incremento en la dotación de programas existentes, destacando Hazitek

Presupuesto por tipología de beneficiario
(%; 2016***- 2020)



RVCTI**
Empresas*
Ambas tipologías

Principales programas por tipología de beneficiario
(M€, %; 2016***-2020)

Beneficiarios	Presupuestos (M€)						Financ.	Entidad
	2016	2017	2018	2019	2020	Evolución		
Empresas								
Hazitek	68,0M€	82,8M€	78,0M€	79,7M€	87,2M€	+28%	Comp.	DDEI
Zi	3,5M€	5,6M€	4,8M€	5,3M€	5,2M€	+51%	Comp.	DFB
3i****	2,7M€	4,8M€	5,1M€	5,2M€	5,3M€	+100%	Comp.	DFB
RVCTI								
Emaitek Plus	52,7M€	56,9M€	57,6M€	65,3M€	67,4M€	+28%	Basal	DDEI
Elkartek	24,0M€	30,0M€	35,0M€	35,4M€	38,0M€	+58%	Comp.	DDEI
Contratos-Programa	25,3M€	25,7M€	26,9M€	24,1M€	24,6M€	-3%	Basal	DE
Ambas tipologías								
Bikaintek****	2,1M€	1,8M€	6,6M€	6,6M€	5,7M€	+170%	Comp.	DDEI
Demostración Marinas	2,5M€	2,5M€	2,5M€	2,5M€	2,5M€	0%	Basal	DDEI
Berriker*****	Sin conv.	1,4M€	1,6M€	2,2M€	2,5M€	+75%	Comp.	DDEI

(*) Se incluyen los programas orientados a emprendedora/es individuales.

(**) Se incluyen los programas orientados a investigadora/es.

(***) Análisis no realizado para 2015.

(****) El programa Tkgune tiene una dotación de 5,5M€ en 2020 pero con el objetivo de mantener la evolución histórica de programas se mantiene en el análisis el programa 3i.

(*****) Bikaintek sustituyó en 2018 a Berrikertu para ampliar su alcance apoyando la realización de doctorados industriales.

(*****) El programa Talentua Ikaskuntza tiene una dotación de 3,1M€ en 2020 pero con el objetivo de mantener la evolución histórica de programas se mantiene en el análisis el programa Berriker. Berriker no contó con convocatoria en 2016 y su evolución se ha calculado a partir del dato de 2017.

Fuente » Elaboración Innobasque a partir de las órdenes de las convocatorias.

Resumen

- **El volumen de financiación que movilizaron los programas vinculados al PCTI ascendió a 333 millones de euros en 2020, lo que representa un incremento del 36% frente a los 246 millones de 2015.** Esta senda de crecimiento ha sido impulsado principalmente por programas ya existentes y, en menor medida, por programas de nueva creación vinculados a los ámbitos RIS3.
- **Ha crecido también el número de programas que compone el *policy mix* hasta alcanzar los 72 en 2020, frente a los 59 del 2015.** Cada vez más de estos programas se convocan conjuntamente como, por ejemplo, los programas Innobideak, de investigación para la transferencia de conocimiento desde la Universidad hacia las Empresas (PUE), de Investigación Básica y/o Aplicada (PIBA) y de Ecoinnovación, Ecodiseño y Demostración en economía circular.
- **La especialización ha crecido hasta alcanzar el 67% del total del presupuesto de los programas alineados con los ámbitos RIS3.** A ello ha contribuido la creación de programas específicos apoyados desde el Fondo de Innovación de Lehendakaritza y dirigidos a los Territorios de Oportunidad.
- **El apoyo a la capacitación tecnológica e I+D empresarial es la línea que más ha crecido en términos absolutos en el periodo analizado (+21,3 millones de euros).**
- **La gestión y promoción del talento científico, tecnológico y empresarial (+112%), la convergencia de capacidades y fomento I+D en cooperación (+89%), y el apoyo a la innovación empresarial (+63%), son las líneas que mayor tasa de crecimiento han registrado desde 2015.**
- **Los programas que tenían como beneficiarios exclusivos a las empresas alcanzaron un 37% del total en 2020, frente al 34% en 2016, medido en términos presupuestarios (+35 millones de euros).**

En términos generales, el despliegue de los instrumentos avanza según lo previsto en el Plan y en 2020 72 programas contaron con convocatoria, lo que supone un grado de cumplimiento del 90%

	Nº Programas de Ayuda (PA)	Presupuesto PA	% PA con conv. en 2020	
1. CAPACITACIÓN TECNOLÓGICA E IMPULSO A LA I+D EMPRESARIAL	5	94M€	83%	+
2. APOYO AL ECOSISTEMA DE INNOVACIÓN EMPRESARIAL	33	42M€	87%	+
3. CONVERGENCIA DE CAPACIDADES Y FOMENTO I+D EN COOPERACIÓN	3	38M€	75%	+
4. GENERACIÓN DE CAPACIDADES CIENTÍFICO-TECNOLÓGICAS *	16	130M€	100%	+
5. GESTIÓN Y PROMOCIÓN DEL TALENTO CIENTÍFICO, TECNOLÓGICO Y EMPRESARIAL	9	27M€	90%	+
6. APERTURA E INTERNACIONALIZACIÓN DEL SISTEMA DE I+D+i **	6	N/A	100%	+
TOTAL	72	333M€	90%	

Los PA sin convocatoria en 2020 son Basque Industry 4.0, Medida de Cooperación PDR, Ayudas a la innovación en el etiquetado de vinos por las bodegas de Rioja Alavesa, Gastronomía 4.0, Adinberri (no incluye gastos subvencionables en I+D+i), Programa de formación profesorado FP colaboración empresas, Proyectos de innovación social y Bizkaia BBK Programa.

(*) Se incluyen 24,6M€ de los CONTRATOS-PROGRAMA (líneas de Investigación y Transferencia de las Universidades del SUV en 2020).

Se "anualizan" el Programa BERC e IKERTALDE al tratarse de programas de ayuda con convocatorias cada cuatro años y cada tres años, respectivamente.

(**) 4 programas de ayuda (ERA-NETs) de la línea 6 "Apertura de Internacionalización del Sistema de I+D+i" se financiaron a través de Hazitek (junto a ayudas del Programa de Demostración y Validación de Energías Marinas en OCEANERA-NET y las Ayudas a proyectos de I+D de los sectores agrarios, alimentarios y pesqueros en SUSAN).

	Nº Programas de Ayuda (PA)	Presupuesto PA	% PA con conv. en 2020
1. CAPACITACIÓN TECNOLÓGICA E IMPULSO A LA I+D EMPRESARIAL	5	94M€	83%



Descripción / Caracterización general

Instrumentos y actividades apoyadas:

- **Programas competitivos** de investigación aplicada, desarrollo experimental y transferencia tecnológica.
- Grandes **infraestructuras y proyectos** de demostración, validación e innovación.

Departamentos e instituciones implicadas:

- **DDEI** principal entidad financiadora.
- **DFB**.

Beneficiaria/os y ámbitos de apoyo:

- **Empresas**.
- **Agentes de la RVCTI**.
- **Alineación con ámbitos** del PCTI Euskadi 2020, destacando Fabricación Avanzada y Energía.

Nivel de avance

Instrumentos*	Nº	Presupuesto (M€)	% PA con convocatoria 2020
Programas de Ayuda (PA)	5	94,2M€	83%
Infraestructuras	4	N/A	
Otros	4	N/A	
TOTAL	13	94,2M€	

- Sin convocatoria del programa Basque Industry 4.0.

(*) Instrumentos:

- PA: Hazitek; BDIH Konexio; Ayudas I+D frente al COVID-19, Demostración y Validación Energías Marinas; Berriker Berria.
- Infraestructuras: AIC; BIMEP; CFA Aeronáutico; CFA Eólico.
- Otros: Innobermea; Bidelek Sareak; Baliosasun, Escalado Industrial.

	Nº Programas de Ayuda (PA)	Presupuesto PA	% PA con conv. en 2020
2. APOYO AL ECOSISTEMA DE INNOVACIÓN EMPRESARIAL	33	42M€	87%

Descripción / Caracterización general

Instrumentos y actividades apoyadas:

- Programas de apoyo a la **innovación** empresarial cercana al mercado, de **producto y procesos de negocio**.
- Programas de **(intra)emprendimiento y organismos/redes** (CEIs, BEAZ) para creación de empresas innovadoras y NEBTs.
- Programas para **territorios de oportunidad** (alimentación, etc.)
- **Programas de apoyo a la ideación** de proyectos de I+D+i o la **ejecución** de proyectos de I+D+i en los territorios de oportunidad.
- Programas de **transferencia** de conocimiento a empresas.

Departamentos e instituciones implicadas:

- **DDFF** principales entidades financiadoras.
- **Dptos. de territorios de oportunidad** (DMAPTV, DCPL).
- **DDEI**.
- **DE**.
- **DTJ**.

Beneficiaria/os y ámbitos de apoyo:

- Empresas (principalmente **pymes**)
- **Emprendedora/es y agentes de la RVCTI** (creación de empresas).
- **Alineación creciente** con prioridades y nichos RIS3, sobre todo, **Fabricación Avanzada (industria 4.0), Alimentación y Ecosistemas**.

Nivel de avance

Instrumentos*	Nº	Presupuesto (M€)	% PA con convocatoria 2020
Programas de Ayuda (PA)	33	42,0M€	87%
Infraestructuras	0	-	
Otros	7	N/A	
TOTAL	40	42,0M€	

- **Sin convocatoria del programa Medida de Cooperación PDR, Programa de innovación en etiquetado en botellas de vino Rioja Alavesa, Gastronomía 4.0, Adinberri y el programa de formación profesorado FP en colaboración con empresas.**

(*) Instrumentos:

- PA: Innobideak LEHIABIDE, Innobideak KUDEABIDE, Innobideak PERTSONAK; Ayuda al sector pesquero y acuícola de la CAE; Ardoa-Mugagabe; Ekintzaile; Álava Innova; Empezar en Álava; BEAZ - Plan 2i de promoción de la innovación y la inversión avanzada; Programa 3i de apoyo integral a la innovación, internacionalización e inversión (Biz.); BEAZ-Nuevas Empresas Innovadoras; ELKARLANEAN (Biz.); Innovación viaria; Cheques Tecnológicos (Biz.); BEAZ-Emprendimiento e Innovación Social; BEAZ-Bizkaia Creativa; Txekintek/Bar-netekin (Gip.); Smart Mobility Industry (Gip.); Programa Internacionalización: lanzamiento de nuevos productos (Gip.); Partaidetza (Gip.); Balioa sortzeko eraldatzen (Gip.); Gipuzkoa 4.0: Desarrollo de productos y servicios; Gipuzkoa 4.0: bonos teletrabajo; Investigación e innovación en atención social (Gip.); KSI Berritzaile; Bitartez; Programa de ecodiseño, demostración en economía circular y ecoinnovación; Hazinnova; Tkgune; BAI+D+i, Participación personas; Proyectos innovadores de emprendimiento y empleo estable y de calidad.
- Otros: Innobideak PRESTAKUNTZA (Prestakuntza Directiv@21); BIND4.0; Innosasan; Red CEIs; Ebaluaketa; CPI Osakidetza; Iniciativa Medtech.

	Nº Programas de Ayuda (PA)	Presupuesto PA	% PA con conv. en 2020
3. CONVERGENCIA DE CAPACIDADES Y FOMENTO I+D EN COOPERACIÓN	3	38M€	75%
			

Descripción / Caracterización general

Instrumentos y actividades apoyadas:

- **Programas competitivos** de investigación fundamental y aplicada.
- Iniciativas experimentales de apoyo a la **ideación**.
- Apoyo a **proyectos en colaboración concretos**.

Departamentos e instituciones implicadas:

- DDEI principal entidad financiadora.
- LEHENDAKARITZA, DE y DFB.

Beneficiaria/os y ámbitos de apoyo:

- **Agentes de la RVCTI**.
- **Pymes**.
- Otras organizaciones (organizaciones clúster, etc.).
- **Alineación con las áreas de especialización** (Elkartek).

Nivel de avance

Instrumentos*	Nº	Presupuesto (M€)	% PA con convocatoria 2020
Programas de Ayuda (PA)	3	38,3M€	75%
Infraestructuras	0	-	
Otros	1	N/A	
TOTAL	4	38,3M€	

- No se identifican proyectos apoyados en el marco de COOLAB desde 2014.
- Sin convocatoria de la ideación de Proyectos Tractores Colaborativos (PTC) en 2019.
- Sin convocatoria de la Ideación de proyectos de innovación social en 2020.

(*) Instrumentos:

- PA: Elkartek; PUE; Proyectos Tractores.
- Otros: Proyecto Coolab.

	Nº Programas de Ayuda (PA)	Presupuesto PA*	% PA con conv. en 2020
4. GENERACIÓN DE CAPACIDADES CIENTÍFICO-TECNOLÓGICAS	16	130M€	100%

Descripción / Caracterización general

Instrumentos y actividades apoyadas:

- Programas de financiación **basal** para **capacitación** de agentes de la RVCTI.
- Becas de **movilidad y formación de investigadora/es**.
- Programas competitivos de **I+D básica y aplicada**.

Departamentos e instituciones implicadas:

- DDEI y DE.
- DS y DDFF (Álava y Gipuzkoa).

Beneficiaria/os y ámbitos de apoyo:

- **Agentes de la RVCTI.**
- **Equipos de investigación universitarios y subsistema sanitario.**
- **Sin alineación a ámbitos PCTI Euskadi 2020.**

Nivel de avance

Instrumentos**	Nº	Presupuesto (M€)*	% PA con convocatoria 2020
Programas de Ayuda (PA)	16	130,4M€	100%
Infraestructuras	0	-	
Otros	0	-	
TOTAL	16	130,4M€	

- CTP y ZabaldUz (DE) no cuentan con convocatoria desde 2014.
- Sin convocatoria de Osasuntek (DS).
- No se ha identificado la renovación del convenio anual de la DFA/AFA con agentes de la RVCTI.

(*) Se incluyen 24,6M€ de los CONTRATOS-PROGRAMA (líneas de Investigación y Transferencia de las Universidades del SUV en 2020). Se "anualizan" el Programa BERC e IKERKETALDE al tratarse de programas de ayuda con convocatorias cada cuatro años y cada tres años, respectivamente.

(**) Instrumentos:

- PA: Emaitek Plus; Ikerketalde; Contratos-Programa; Programa Predoctoral; Programa Posdoctoral; PIBA; Ekizien; Egonlabor; Ikermugikortasuna; Proyectos de Innovación y Emprendimiento en FP; Programa BERC; Red de CTI de Gipuzkoa; Becas para investigación e innovación en medio ambiente (Gip.); Proyectos Investigación en Biociencias-Salud; Ayudas organización reuniones científicas en salud; Ayudas a la constitución o funcionamiento de entidades científicas.

	Nº Programas de Ayuda (PA)	Presupuesto PA	% PA con conv. en 2020
5. GESTIÓN Y PROMOCIÓN DEL TALENTO CIENTÍFICO, TECNOLÓGICO Y EMPRESARIAL	9	27M€	90%



Descripción / Caracterización general

Instrumentos y actividades apoyadas:

- Programas de **atracción de investigadores**.
- Ayudas a **contratación de investigadores**.
- Otros: formación de investigadores y aprendizaje a lo largo de la vida.
- Capacitación del **talento empresarial**.

Departamentos e instituciones implicadas:

- **DE** principal entidad financiadora.
- **DDEI**.
- **DFB** y **DFG**.

Beneficiaria/os y ámbitos de apoyo:

- **Investigadora/es**.
- **Agentes de la RVCTI y empresas** (contratación).
- **Sin alineación a ámbitos PCTI Euskadi 2020**.

Nivel de avance

Instrumentos*	Nº	Presupuesto (M€)	% PA con convocatoria 2020
Programas de Ayuda (PA)	9	27,4M€	90%
Infraestructuras	0	-	
Otros	0	-	
TOTAL	9	27,4M€	

- **IKASMINA (DFG)** no cuenta con convocatoria desde 2015.
- **Bikaintek** sustituyo a **Berrikertu** en 2018.
- **Sin convocatoria de Bizkaia BBK Programa** en 2020.

(*) Instrumentos:

- PA: Ikerbasque-Research Fellows; Ikerbasque-Research Associate; Ikerbasque-Research Professors; Ayuda a la Formación a jóvenes en investigación y tecnología; Bikaintek; Ikasiker; Formación en Excelencia (Biz.); Talentua-Ikaskuntza (Gip.); Gipuzkoa Fellows.

	Nº Programas de Ayuda (PA)	Presupuesto PA*	% PA con conv. en 2020
6. APERTURA E INTERNACIONALIZACIÓN DEL SISTEMA DE I+D+i	6	1,0M€	100%

Descripción / Caracterización general

Instrumentos y actividades apoyadas:

- **Redes europeas (ERANET)** para proyectos de I+D transnacionales en cooperación entre pymes en diversos ámbitos.
- **Ayudas a organización de congresos y reuniones científicas internacionales.**
- Apoyo a la presentación de **Proyectos Tractores de investigación europeos.**

Departamentos e instituciones implicadas:

- **Lehendakaritza** principal entidad financiadora.
- DDEI.
- DE y DS.

Beneficiarios y ámbitos de apoyo:

- **Pymes.**
- **Agentes de la RVCTI.**
- **Ámbitos de apoyo específicos a cada ERANET,** destacando **Fabricación Avanzada, Energía y Alimentación.**

Nivel de avance

Instrumentos**	Nº	Presupuesto (M€)*	% PA con convocatoria 2020
Programas de Ayuda (PA)	6	1,0M€	100%
Infraestructuras	0	-	
Otros	2	N/A	
TOTAL	8	1,0M€	

- Los ERA-NET se han apoyado a través de PA transversales, principalmente HAZITEK COMPETITIVO.

(*) Los programas ERA-NET se financiaron a través de Hazitek Competitivo (junto a ayudas del EVE del Programa de Demostración y Validación de Energías Marinas en OCEANERA-NET y a Ayudas a los gastos e inversiones en proyectos de investigación fundamental, investigación industrial y desarrollo experimental, de los sectores agrarios, alimentarios y pesqueros del DDEI en SUSAN).

(**) Instrumentos:

- PA: MANUNET (ERA-NET); M-ERA.NET (ERA-NET); SUSAN (ERA-NET); OCEANERA-NET (ERA-NET); IKERBILERAK; Proyectos tractores de investigación europeos.
- Otros: European Enterprise Network (EEN); EUROSASUN.



EUSKO JAURLARITZA
GOBIERNO VASCO

LEHENDAKARITZA
PRESIDENCIA

Secretaría técnica PCTI:

 **innobasque**

Berrikuntzaren Euskal Agentzia
Agencia Vasca de la Innovación