



Informe Trimestral

sobre el comercio interregional en España

Junio de 2010

Institución promotora:



Instituciones patrocinadoras:



INDICE

España.....	3
Andalucía.....	6
Canarias.....	8
Castilla y León.....	10
Castilla-La Mancha.....	12
Cataluña.....	14
Comunidad Valenciana.....	16
Extremadura.....	18
Comunidad de Madrid.....	20
Navarra.....	22
País Vasco.....	24
La Rioja.....	26
Anexo Metodológico.....	28

Nota importante

- En este informe se analizan brevemente la evolución de una colección novedosa de indicadores regionales relativos al comercio interior (intrarregional e interregional) de las comunidades autónomas españolas, que pueden ser comparados con los datos equivalentes de producción y comercio internacional.
- Dichos indicadores han sido estimados en el seno del **Proyecto C-interreg** según la metodología recogida en el **Anexo Metodológico** de este informe y en los documentos y artículos allí citados. Salvo nota en contrario, todas las series incluidas en este informe relativas al comercio interior tienen como fuente el Proyecto C-interreg. Los datos trimestrales son coherentes con los datos anuales estimados en la base de datos del proyecto (sin incluir la rama R16 de producción y distribución de energía eléctrica, gas y agua), que pueden ser consultada en la web www.c-interreg.es.
- El informe recoge la evolución reciente de los indicadores trimestrales de comercio antes mencionados para el conjunto de la economía Española, así como para las once comunidades autónomas que actualmente forman parte de C-interreg. El análisis autonómico queda constituido por una serie de gráficos y tablas comunes. Aunque el análisis se centra en las once comunidades asociadas al proyecto, se quiere hacer hincapié en que la metodología utilizada ha permitido la estimación de series equivalentes y homogéneas para todas y cada una de las comunidades autónomas españolas. La información completa de dicha estimación está disponible para las comunidades asociadas al proyecto. Las series de las comunidades autónomas no asociadas podrían ser solicitadas a la dirección del proyecto info@c-interreg.es, cuyo Comité de Dirección determinará las condiciones y el coste de su difusión.

Autores del informe¹²:

Nuria Gallego López
Carlos Llano Verduras

¹ Los datos y comentarios ofrecidos en este informe recogen las opiniones de los autores, sin que puedan ser atribuidas a las instituciones patrocinadoras del proyecto o a las que originalmente aportaron la información estadística de base. Por ello, los autores asumen los posibles errores que se pudieran contener en el mismo.

² El Proyecto C-interreg quiere mostrar su gratitud a las instituciones colaboradoras del proyecto, la Agencia Española de Administración Tributaria y el Instituto de Estudios Turísticos, así como a todas las instituciones que han facilitado la información de base, con especial mención a la Subdirección General de Estadísticas del Ministerio de Fomento y al Servicio de Estadísticas de Puertos del Estado.

España

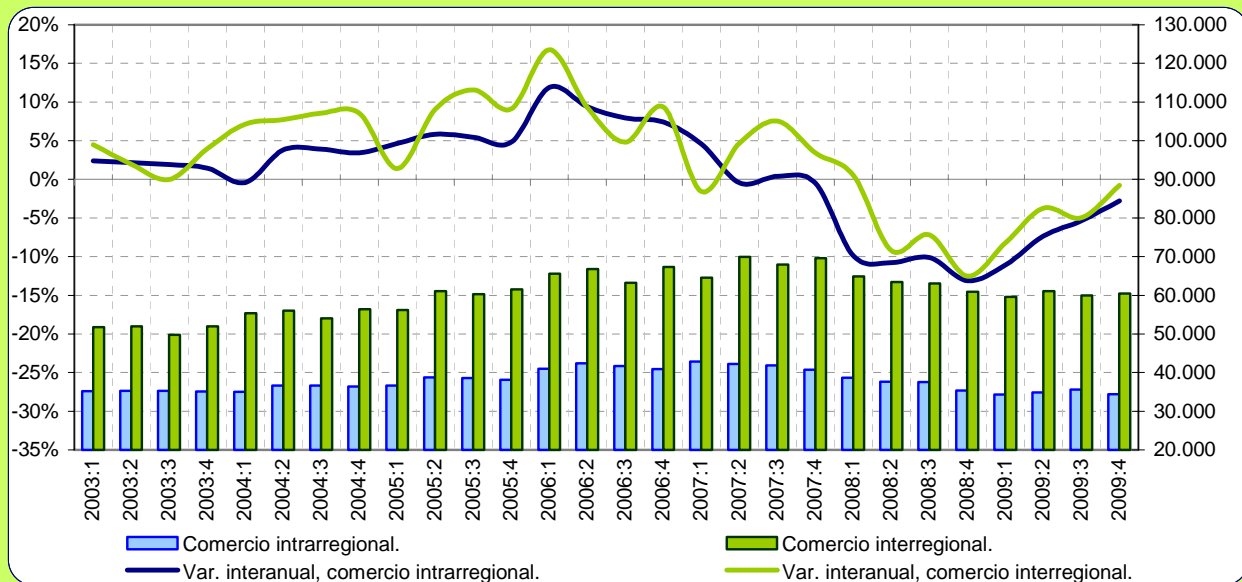
Tabla 1. Distribución geográfica del comercio de bienes en España.

Millones de euros. Los datos anuales de comercio interior del 2009 de C-interreg son una predicción.

2009	Propia CCAA (1)	EXPORTA A		IMPORTA DE		SALDO INTERIOR (2-4)	SALDO EXTERIOR (3-5)	PRODUCCIÓN EFECTIVA (1+2+3)
		ESPAÑA (2)	MUNDO (3)	ESPAÑA (4)	MUNDO (5)			
Andalucía	16.067	26.965	14.334	21.205	18.009	5.760	-3.675	57.366
Aragón	4.755	13.008	6.898	17.774	6.081	-4.766	817	24.660
Asturias	3.225	7.253	2.530	7.439	2.766	-186	-236	13.008
Balears	1.663	884	1.187	5.949	1.318	-5.065	-131	3.733
Canarias	3.502	2.886	1.521	8.160	3.670	-5.275	-2.148	7.910
Cantabria	1.153	4.156	1.829	4.748	1.506	-592	323	7.137
Castilla y León	9.722	16.944	9.341	22.371	7.822	-5.427	1.518	36.007
Castilla-La Mancha	4.142	15.177	2.899	17.424	4.622	-2.247	-1.724	22.218
Cataluña	40.581	48.705	41.157	26.454	58.595	22.251	-17.438	130.443
C. Valenciana	14.105	23.562	16.475	24.707	16.200	-1.146	275	54.142
Extremadura	1.954	2.822	1.162	6.630	911	-3.807	251	5.939
Galicia	7.394	14.577	13.759	10.354	12.928	4.223	831	35.730
C. de Madrid	12.182	21.542	19.244	28.882	49.210	-7.340	-29.966	52.969
Murcia	2.765	7.557	4.323	8.468	6.349	-911	-2.025	14.645
Navarra	2.400	7.998	5.450	7.920	3.562	78	1.888	15.848
País Vasco	12.885	23.785	14.603	17.863	12.278	5.922	2.325	51.273
La Rioja	732	3.196	1.150	4.669	778	-1.472	372	5.078
ESPAÑA	139.227	241.017	157.862	241.017	206.606	0	-48.744	538.106

Gráfico 1. Evolución reciente del comercio interregional e intrarregional en España.

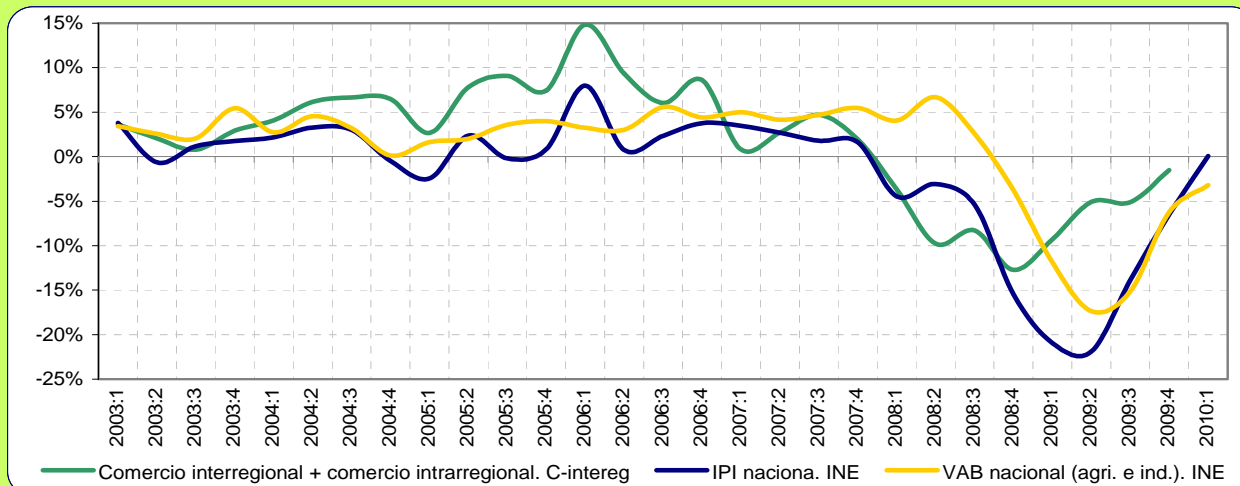
Millones de euros y tasas de variación interanuales.



Desde 2004:I hasta 2007:I, el comercio intrarregional español no ha dejado de crecer, mientras que el comercio interregional (las exportaciones e importaciones interregionales coinciden para el total de España) registró un crecimiento positivo desde el 2003:IV hasta 2007:IV, únicamente interrumpido en 2007:I con una caída del 2%. La crisis económica que está viviendo la economía española se ve reflejada en la estimación del comercio interior, donde el comercio intrarregional ha mostrado tasas en torno al 0% desde 2007:II hasta el 2007:IV, y negativas a partir del 2008:I, en parte como consecuencia del fuerte peso que las mercancías de construcción representan en los flujos de cortas distancias. La caída del comercio interregional se retrasó hasta 2008:I, último trimestre en el que las tasas interanuales son positivas. Desde 2009:I el comercio intrarregional e interregional han mostrado una reducción en la intensidad de su decrecimiento.

Gráfico 2. Comercio interior, IPI y VAB nacional (agricultura e industria).

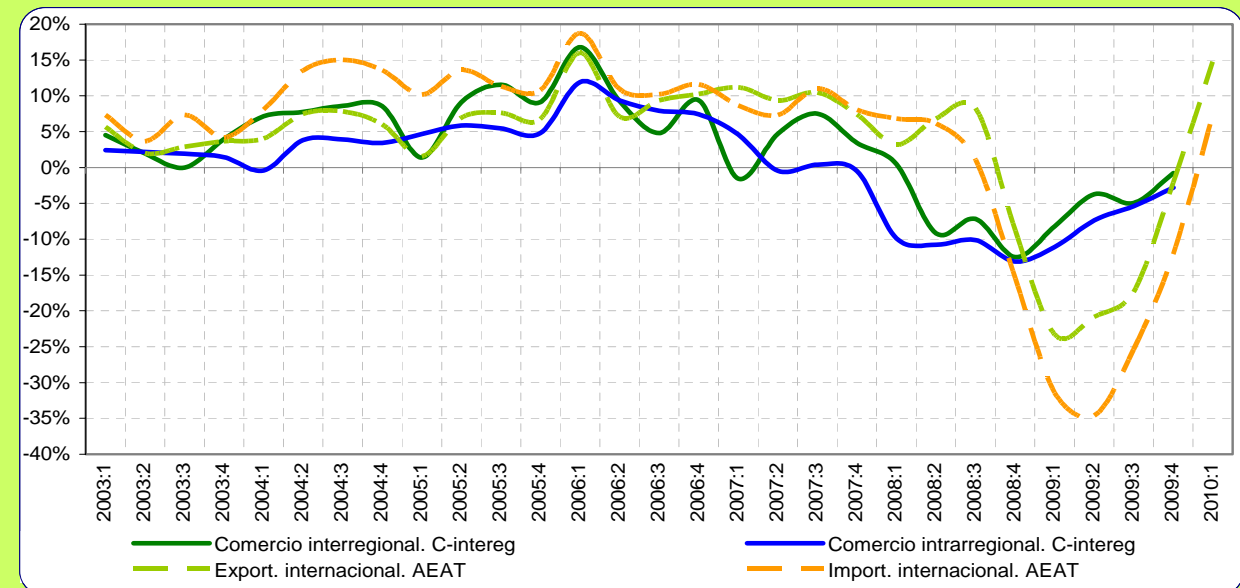
Tasas de variación interanuales.



En el **Gráfico 2** se incluye la suma del comercio intrarregional e interregional, con la intención de disponer de un indicador comparable con el IPI y con el VAB nacional en términos corrientes (agricultura + industria). El VAB nacional es la variable más estable durante todo el periodo. La evolución del IPI es muy similar a la del comercio interior nacional total (intra + interregional). Las diferencias en la evolución de ambas series vienen explicadas principalmente por el efecto de los precios, que sólo afectan al indicador de comercio. Las variables recogen la caída de la actividad económica y los primeros indicios de recuperación. La caída del comercio interior se produjo ya desde el 2008:I a la par que la del IPI, mientras que la del VAB nacional se retrasó hasta el 2008:IV. Así mismo, todas las variables consideradas recogen una moderación en la caída, coincidiendo con el 2009:I para el caso de nuestro indicador de comercio interior, y con el 2009:III para el caso del IPI y del VAB nacional.

Gráfico 3. Evolución interanual del comercio de bienes según mercados.

Tasas de variación interanuales.



El **Gráfico 3** compara la evolución del comercio intra e interregional con el internacional, identificando cierta sincronía entre los flujos y unas mayores oscilaciones del comercio internacional. A partir del 2006:III la evolución del comercio intra e interregional se separa de la del comercio internacional, hacia tasas más bajas. Concretamente, el comercio intrarregional se estanca durante el periodo 2007:II-2007:IV y comienza a decrecer a partir del 2008:I. El comercio interregional sufre una caída puntual en el 2007:I (-2%), aunque no es hasta 2008:II cuando entra de forma permanente en tasas negativas. Frente a lo observado en el comercio nacional, el comercio internacional entra en tasas negativas con posterioridad (2008:IV), registrándose tasas mínimas en el 2009.II (-34,6%) para las importaciones y en 2009:I (-23,3%) para las exportaciones. Según los últimos datos disponibles del comercio nacional 2009:IV, éste continúa aun con tasas negativas, aunque parece seguir una senda hacia la recuperación, con tasas ya próximas a cero. En el caso del comercio internacional, del que ya se dispone de información para 2010:I, se observa como éste ha superado las tasas negativas, con un crecimiento del 15% para las exportaciones y de un 7% para las importaciones.

Tabla 2. Distribución espacial del comercio de bienes de España.

Millones de euros y tasas de variación interanuales.

Millones de euros y tasas de variación interanuales	Propia CCAA (1)	EXPORTA A		IMPORTA DE		SALDO		PRODUCCIÓN EFECTIVA (1+2+3)
		ESPAÑA (2)	MUNDO (3)	ESPAÑA (4)	MUNDO (5)	ESPAÑA (2-4)	MUNDO (3-5)	
Promedio 95-00	103.414	163.194	93.514	163.194	118.968	0	-25.454	360.122
Promedio 01-07	148.542	229.239	149.075	229.239	215.911	0	-66.837	526.855
T-1 2007	42.884	64.569	46.888	64.569	69.379	0	-22.490	154.341
T-2 2007	42.212	69.902	47.169	69.902	71.581	0	-24.412	159.283
T-3 2007	41.822	67.942	42.823	67.942	67.883	0	-25.060	152.587
T-4 2007	40.729	69.605	47.664	69.605	74.002	0	-26.338	157.999
2007	167.648	272.018	184.544	272.018	282.845	0	-98.301	624.210
T-1 2008	38.641	64.880	48.388	64.880	74.115	0	-25.727	151.909
T-2 2008	37.662	63.476	50.385	63.476	75.979	0	-25.594	151.523
T-3 2008	37.593	63.058	46.372	63.058	68.610	0	-22.237	147.023
T-4 2008	35.391	60.889	43.463	60.889	62.529	0	-19.065	139.743
2008	149.286	252.303	188.608	252.303	281.232	0	-92.624	590.197
T-1 2009	34.360	59.554	37.112	59.554	50.813	0	-13.701	131.026
T-2 2009	34.892	61.108	39.889	61.108	49.660	0	-9.771	135.889
T-3 2009	35.572	59.930	38.322	59.930	51.175	0	-12.854	133.824
T-4 2009	34.403	60.424	42.540	60.424	54.958	0	-12.418	137.367
2009	139.227	241.017	157.862	241.017	206.606	0	-48.744	538.106
T-1 2007	4,6%	-1,5%	11,2%	-1,5%	8,6%	0,0%	-3,7%	3,8%
T-2 2007	-0,5%	4,7%	9,3%	4,7%	7,3%	0,0%	-3,6%	4,6%
T-3 2007	0,4%	7,5%	10,5%	7,5%	11,0%	0,0%	-12,0%	6,2%
T-4 2007	-0,5%	3,4%	7,4%	3,4%	8,1%	0,0%	-9,3%	3,5%
2007 Var. anual	1,0%	3,5%	9,5%	3,5%	8,7%	0,0%	-7,1%	4,5%
T-1 2008	-9,9%	0,5%	3,2%	0,5%	6,8%	0,0%	-14,4%	-1,6%
T-2 2008	-10,8%	-9,2%	6,8%	-9,2%	6,1%	0,0%	-4,8%	-4,9%
T-3 2008	-10,1%	-7,2%	8,3%	-7,2%	1,1%	0,0%	11,3%	-3,6%
T-4 2008	-13,1%	-12,5%	-8,8%	-12,5%	-15,5%	0,0%	27,6%	-11,6%
2008 Var. anual	-11,0%	-7,2%	2,2%	-7,2%	-0,6%	0,0%	5,8%	-5,4%
T-1 2009	-11,1%	-8,2%	-23,3%	-8,2%	-31,4%	0,0%	46,7%	-13,7%
T-2 2009	-7,4%	-3,7%	-20,8%	-3,7%	-34,6%	0,0%	61,8%	-10,3%
T-3 2009	-5,4%	-5,0%	-17,4%	-5,0%	-25,4%	0,0%	42,2%	-9,0%
T-4 2009	-2,8%	-0,8%	-2,1%	-0,8%	-12,1%	0,0%	34,9%	-1,7%
2009 Var. anual	-6,7%	-4,5%	-16,3%	-4,5%	-26,5%	0,0%	47,4%	-8,8%

La **Tabla 2** resume la información básica disponible acerca del comercio nacional (interregional e intrarregional) e internacional de bienes para España según la Base de Datos Trimestral de C-interreg.

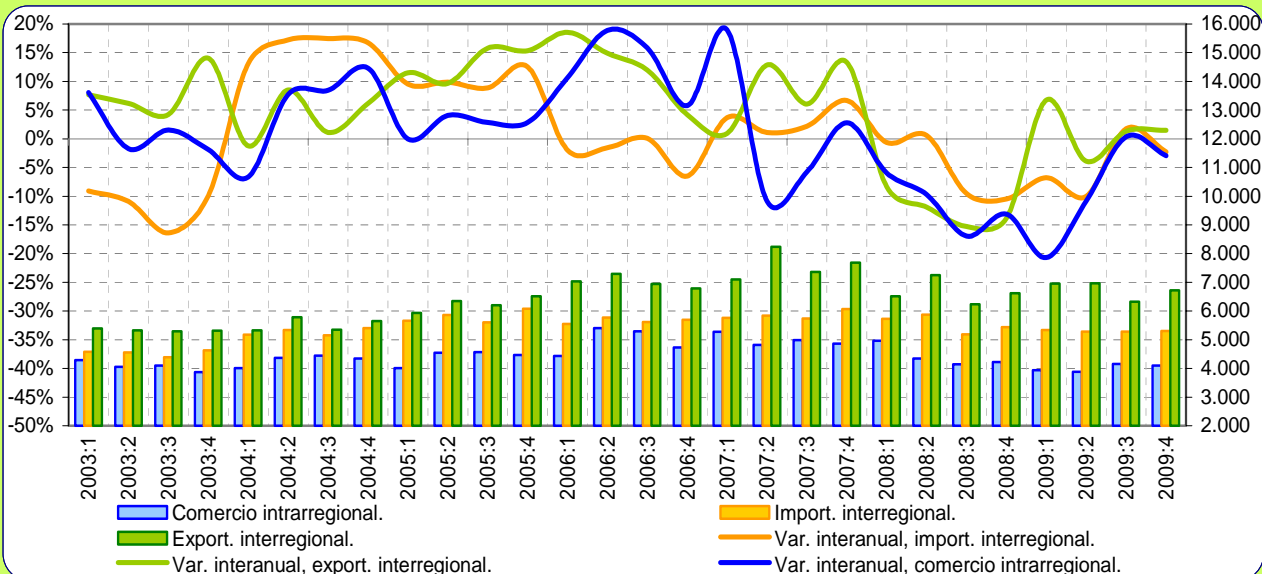
En las dos primeras filas se recoge el promedio anual del periodo para el que se dispone de información anual completa. En relación a estos datos medios –estructurales- cabe realizar los siguientes comentarios:

- Tal y como se ha comentado en informes previos para dicho periodo, los datos ponen de manifiesto la mayor importancia relativa del comercio nacional (intrarregional + exportaciones e importaciones interregional) frente al internacional. En términos generales, el mercado más importante para España es ella misma.
- Desde el punto de vista de los saldos, queda de manifiesto el fuerte déficit comercial español en sus intercambios con el resto del mundo, así como su notable empeoramiento en la última parte del periodo considerado (el déficit pasaría de -25.454 Millones de Euros de promedio entre los años 1995 y 2000 a un saldo promedio de -66.837 Millones de Euros entre 2001 y 2007). Lógicamente, para el conjunto de la economía, el saldo interregional es nulo, ya que el total de exportaciones coincide con el de importaciones.

En relación a los datos trimestrales, la tabla recoge los niveles y tasas de variación interanuales de los últimos tres años disponibles. Tal y como ha sido comentado, todos los indicadores considerados recogen la fuerte caída de la actividad económica y de la demanda interior y exterior, con el consecuente impacto sobre el comercio nacional e internacional en España. Como consecuencia del mayor decrecimiento de las importaciones frente a las exportaciones internacionales, el saldo comercial con el Resto del Mundo se habría moderado a lo largo de los últimos trimestres.

Andalucía

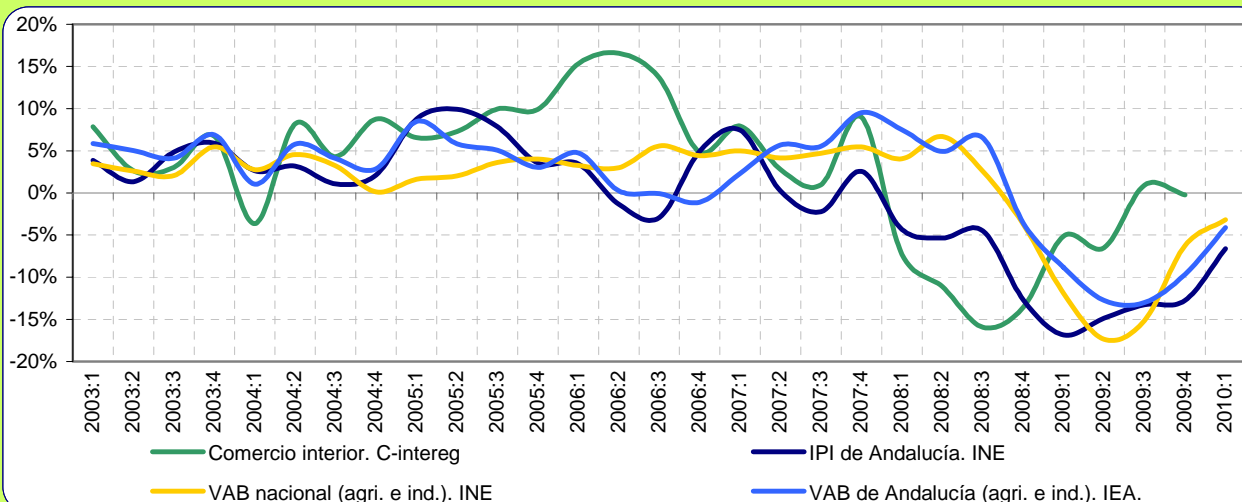
Gráfico 1.1. Comercio interregional e intrarregional trimestral de Andalucía.
Millones de euros y tasas de variación interanuales.



El **Gráfico 1.1** recoge la evolución del comercio intra e interregional de Andalucía. Durante el 2004:II - 2007:IV las exportaciones interregionales de Andalucía experimentaron su mayor crecimiento. En el caso de las importaciones, éste se produjo en 2004 y 2005. El comercio intrarregional creció considerablemente, entre el 2004:II - 2007:I, especialmente en los trimestres 2006:II y 2007:I. La crisis económica se ha notado en todas las series. Las exportaciones interregionales entraron en tasas negativas en el 2008:I, pero con la entrada del 2009 pasaron a crecer positivamente, con la excepción del 2009:II. Las importaciones cayeron desde 2008:III, y al igual que el intra, tuvieron un repunte en su crecimiento en el 2009:III. En el 2009:IV tan solo las exportaciones interregionales presentaron tasas positivas, apreciándose una ligera recaída en las importaciones y el comercio intrarregional.

Gráfico 2.1. El comercio interior de Andalucía y otros indicadores.

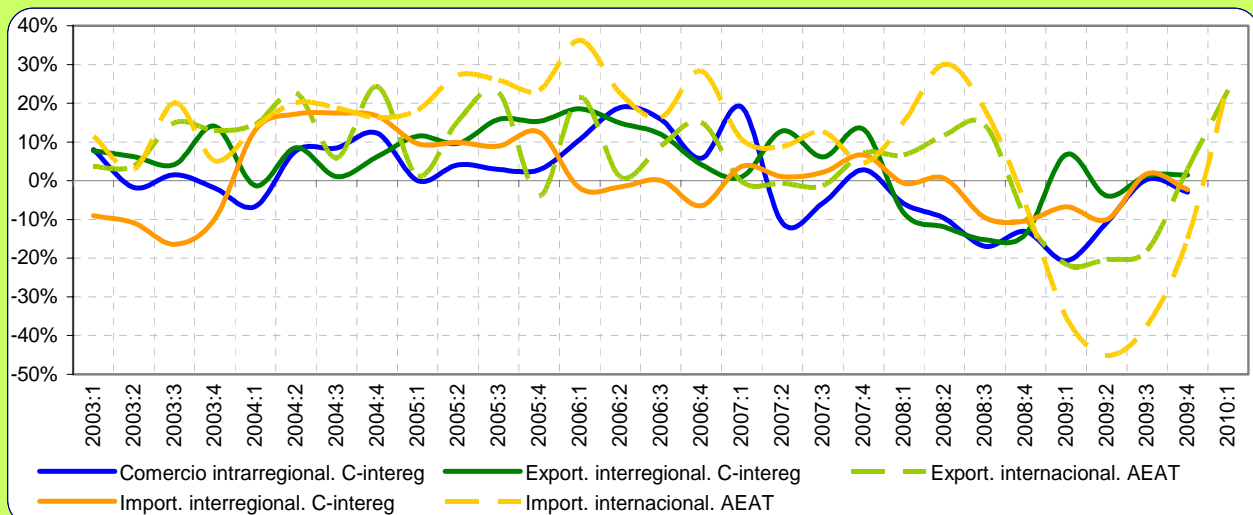
Tasas de variación interanuales.



El **Gráfico 2.1** presenta la evolución del comercio interior con origen en Andalucía en comparación con la del IPI y el VAB (agricultura e industria) de Andalucía y el VAB nacional (de agricultura e industria). Como se puede ver, aunque existen ciertas asincronías a lo largo del periodo, todos los indicadores registran la caída de la actividad industrial y de las compras dentro de Andalucía y del Resto de España durante la crisis. Así, el agregado del comercio interior y el IPI de Andalucía caen desde el 2008:I, mientras que la caída del VAB regional y nacional se retrasa hasta el 2008:IV. Por otro lado, el indicador de comercio interior para el periodo 2009:III-2009:IV ya estaría en tasas cercanas al cero, mientras que los otros indicadores, con dato disponible hasta el 2010:I, seguirían decreciendo.

Gráfico 3.1. El comercio de bienes de Andalucía según mercados.

Tasas de variación interanuales.



El **Gráfico 3.1** presenta el comercio andaluz en relación con todos los mercados. El comercio internacional ha tenido un prolongado periodo de crecimiento, especialmente las importaciones, hasta el 2008:III, fecha a partir de la cual sufrió una fuerte contracción, con tasas mínimas del -45% para las importaciones (2009:II), y del -21,5% en las exportaciones (2009:I). Todas las series muestran una moderación en la caída desde el 2009:II que podría estar recuperando los inicios de la recuperación motivados por las medidas tomadas por los gobiernos de la UE, España y las propias comunidades para impulsar la actividad del sector de la construcción (con influencia sobre el comercio intrarregional) y las ventas de automóviles (con influencia sobre el internacional). Las exportaciones interregionales presentan un ligero crecimiento en 2009:IV mientras que el de los flujos internacionales supera el 20% en 2010:I.

Tabla 2.1. Distribución espacial del comercio de bienes de Andalucía.

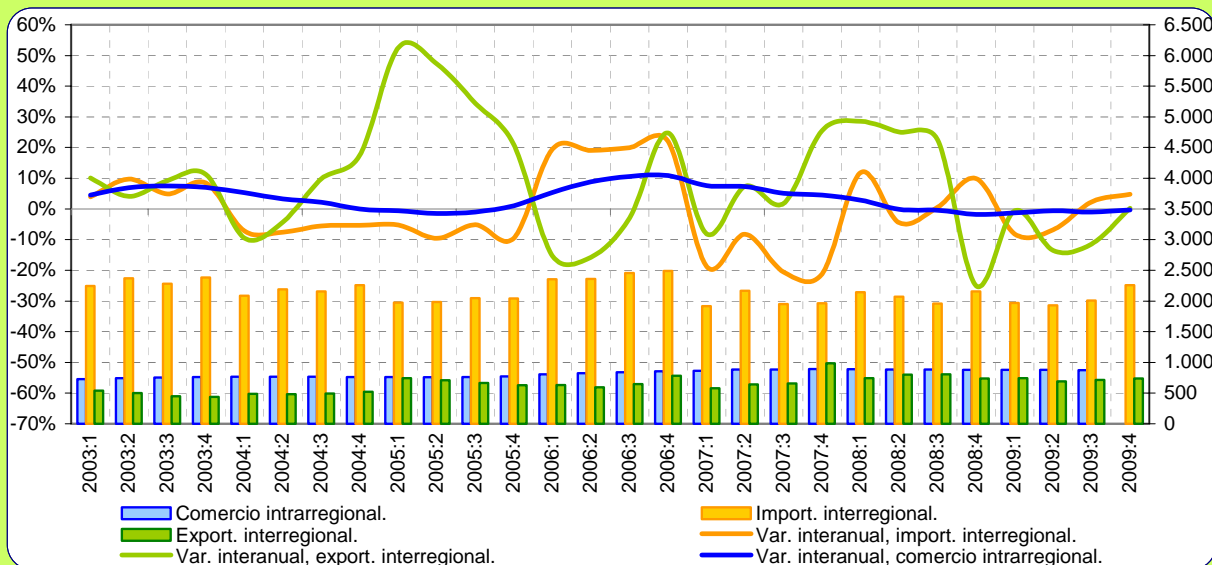
Millones de euros y tasas de variación interanuales.

Millones de euros y tasas de variación interanuales	Propia CCAA (1)	EXPORTA A		IMPORTA DE		SALDO		PRODUCCIÓN EFECTIVA (1+2+3)
		ESPAÑA (2)	MUNDO (3)	ESPAÑA (4)	MUNDO (5)	ESPAÑA (2-4)	MUNDO (3-5)	
Promedio 95-00	11.059	15.139	8.092	15.542	8.212	-403	-120	34.290
Promedio 01-07	17.353	23.679	12.976	21.043	16.131	2.636	-3.155	54.009
T-1 2007	5.275	7.103	4.123	5.759	5.684	1.345	-1.561	16.502
T-2 2007	4.816	8.234	4.218	5.833	5.850	2.401	-1.632	17.267
T-3 2007	4.990	7.363	3.434	5.734	6.165	1.629	-2.731	15.787
T-4 2007	4.859	7.687	4.191	6.068	6.308	1.619	-2.116	16.738
2007	19.940	30.387	15.966	23.393	24.007	6.994	-8.041	66.294
T-1 2008	4.963	6.512	4.395	5.721	6.548	791	-2.154	15.870
T-2 2008	4.348	7.252	4.714	5.868	7.612	1.383	-2.898	16.313
T-3 2008	4.144	6.239	3.928	5.189	7.296	1.050	-3.368	14.311
T-4 2008	4.221	6.626	3.796	5.434	5.915	1.192	-2.119	14.643
2008	17.675	26.629	16.833	22.212	27.371	4.416	-10.538	61.137
T-1 2009	3.935	6.951	3.448	5.334	4.237	1.617	-789	14.334
T-2 2009	3.877	6.969	3.758	5.281	4.186	1.687	-428	14.604
T-3 2009	4.159	6.320	3.219	5.280	4.562	1.041	-1.344	13.698
T-4 2009	4.096	6.725	3.909	5.310	5.024	1.415	-1.115	14.730
2009	16.067	26.965	14.334	21.205	18.009	5.760	-3.675	57.366
T-1 2007	19,0%	1,0%	-0,3%	3,7%	10,6%	-9,3%	-55,7%	5,7%
T-2 2007	-10,9%	12,9%	-0,6%	1,1%	8,9%	57,6%	-44,6%	1,9%
T-3 2007	-5,7%	6,1%	-1,3%	2,2%	12,6%	22,6%	-36,8%	0,5%
T-4 2007	2,8%	13,3%	7,1%	6,7%	4,6%	47,5%	0,1%	8,5%
2007 Var. anual	0,4%	8,3%	1,2%	3,4%	9,0%	28,7%	-28,7%	4,1%
T-1 2008	-5,9%	-8,3%	6,6%	-0,6%	15,2%	-41,2%	-37,9%	-3,8%
T-2 2008	-9,7%	-11,9%	11,8%	0,6%	30,1%	-42,4%	-77,6%	-5,5%
T-3 2008	-17,0%	-15,3%	14,4%	-9,5%	18,3%	-35,5%	-23,3%	-9,3%
T-4 2008	-13,1%	-13,8%	-9,4%	-10,4%	-6,2%	-26,4%	-0,1%	-12,5%
2008 Var. anual	-11,4%	-12,4%	5,4%	-5,0%	14,0%	-36,9%	-31,1%	-7,8%
T-1 2009	-20,7%	6,7%	-21,5%	-6,8%	-35,3%	104,4%	-0,1%	-9,7%
T-2 2009	-10,8%	-3,9%	-20,3%	-10,0%	-45,0%	22,0%	63,4%	-10,5%
T-3 2009	0,4%	1,3%	-18,1%	1,8%	-37,5%	-0,9%	85,2%	-4,3%
T-4 2009	-3,0%	1,5%	3,0%	-2,3%	-15,1%	18,8%	60,1%	0,6%
2009 Var. anual	-9,1%	1,3%	-14,8%	-4,5%	-34,2%	30,4%	65,1%	-6,2%

Canarias

Gráfico 1.2. Comercio interregional e intrarregional trimestral de Canarias.

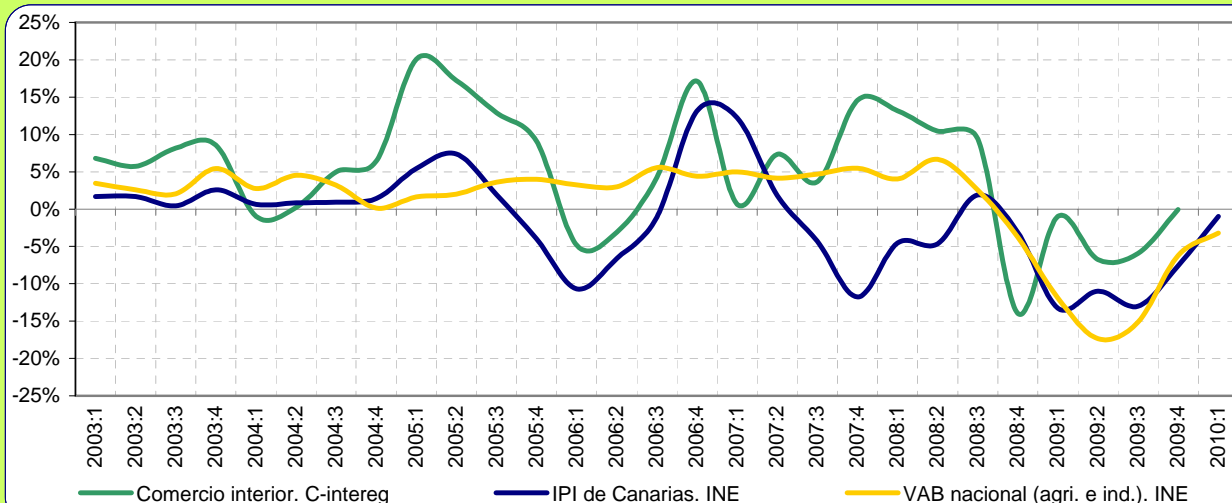
Millones de euros y tasas de variación interanuales.



El **Gráfico 1.2** recoge la evolución trimestral del comercio intra e interregional de Canarias, comunidad importadora neta del resto de España. Destaca el fuerte crecimiento de las exportaciones interregionales durante 2004:III-2005:IV, junto con el que se dio entre el 2007:II y el 2008:III, éste último más moderado. Desde 2008:IV la tasa de crecimiento de las exportaciones ha sufrido fluctuaciones, con fuertes caídas en 2008:IV (-25%) y 2009:II (-13,5%). Las importaciones interregionales registraron un fuerte crecimiento durante el 2006 (en torno al 20% trimestral), seguido de una caída igualmente intensa durante el 2007. Tras el 2008:I, las importaciones oscilaron entre tasas positivas (10%) y negativas (-10%), terminando en tasas positivas en el 2009:III-2009:IV. El comercio intrarregional muestra un perfil mucho más estable, con un leve crecimiento sostenido entre el 2005:IV-2008:I, con un máximo en 2006:IV (10%), y tasa negativas cercanas al cero desde el 2008:IV hasta el 2009:IV.

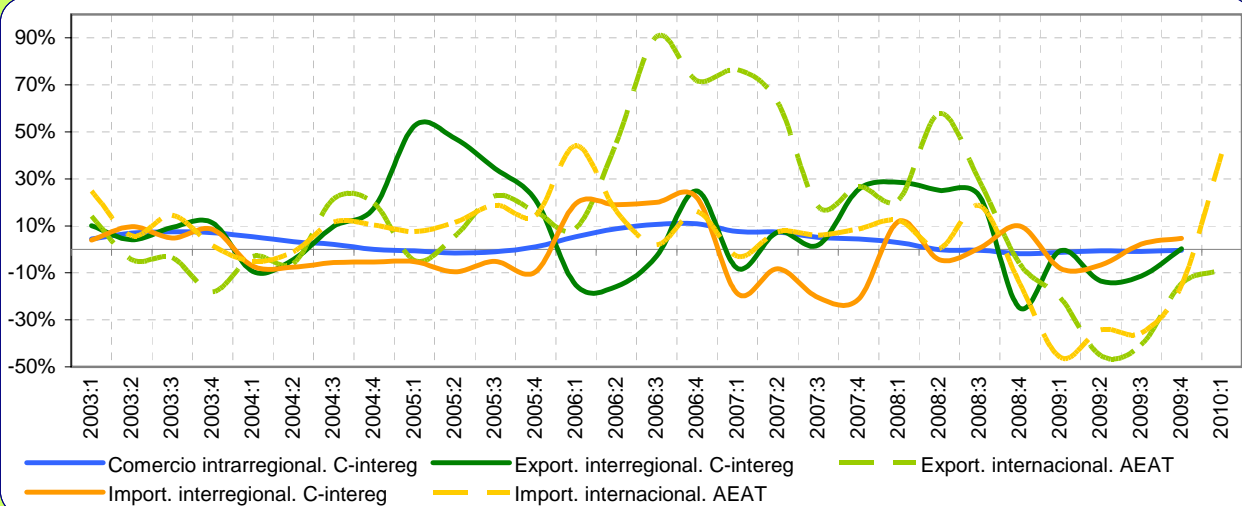
Gráfico 2.2. El comercio interior de Canarias y otros indicadores.

Tasas de variación interanuales.



El **Gráfico 2.2** presenta la evolución del comercio interior con origen en Canarias, en comparación con la del IPI regional y el VAB nacional (de agricultura e industria). El indicador de comercio refleja una evolución muy parecida a la del IPI hasta 2006:IV. Posteriormente, la evolución se hace más dispar como consecuencia de los fuertes cambios en los precios del petróleo que sólo afectan al comercio. El comercio interior que había crecido fuertemente durante el 2006:III-2008:III, pasó a mostrar tasas negativas, muy próximas a cero en el primer y último trimestre del 2009. El IPI tomó tasas negativas con anterioridad, desde 2007:III salvo en el 2008:III, coincidiendo su recaída con la del VAB nacional. En 2010:I estos indicadores estarían aun decreciendo, aunque con unas tasas próximas al cero.

Gráfico 3.2. El comercio de bienes de Canarias según mercados.
Tasas de variación interanuales.



El **Gráfico 3.2** recoge el comercio canario en relación con todos los mercados: intrarregional, interregional e internacional. Desde el 2006:II al 2008:III, se produjo un fuerte crecimiento de las exportaciones internacionales de Canarias con máximos en sus tasas del 90% (2006:III), y del 57,8% (2008:II). Hecho relacionado con el incremento del comercio inter e intrarregional ha sido menos dinámica, especialmente la de éste últimos. El 2008:IV supuso para el comercio internacional, y en menor medida, para el intrarregional y las exportaciones interregionales, una ruptura en su senda de crecimiento. Durante el periodo siguiente, el comercio internacional experimentó el mayor ajuste, con tasas máximas de decrecimiento del 46% (2009:I) en las importaciones y del 45.3% (2009:II) en las exportaciones. A fecha de 2010:I, dentro del comercio internacional, las importaciones han superado las tasas negativas (+45%), frente a las exportaciones (-10%).

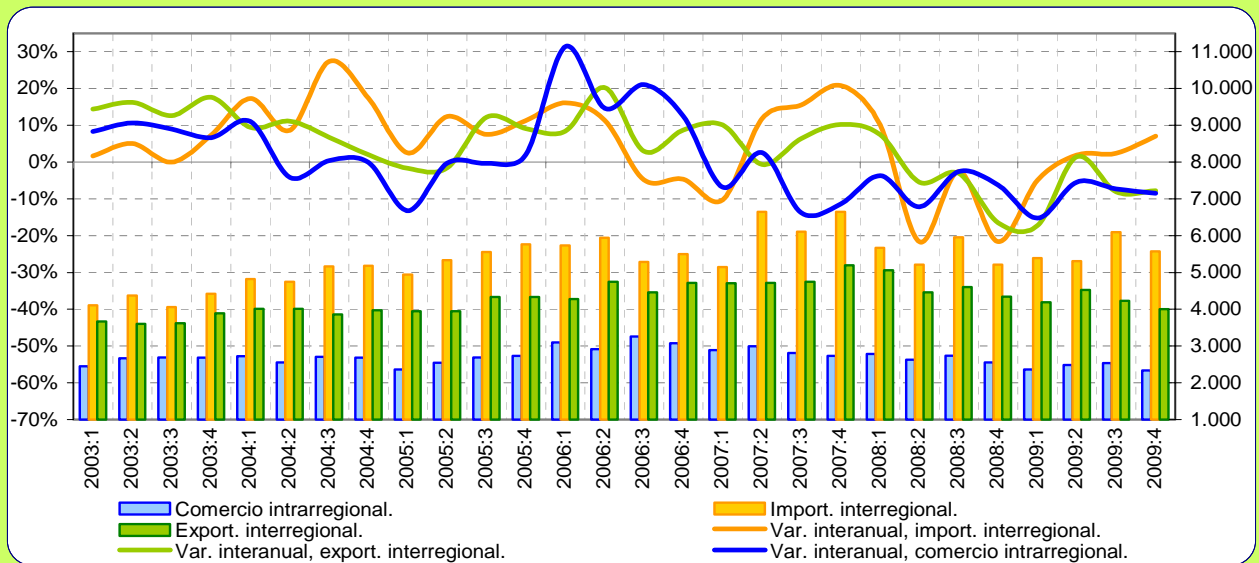
Tabla 2.2. Distribución espacial del comercio de bienes de Canarias.

Millones de euros y tasas de variación interanuales.

Millones de euros y tasas de variación interanuales	Propia CCAA (1)	EXPORTA A		IMPORTA DE		SALDO		PRODUCCIÓN EFECTIVA (1+2+3)
		ESPAÑA (2)	MUNDO (3)	ESPAÑA (4)	MUNDO (5)	ESPAÑA (2-4)	MUNDO (3-5)	
Promedio 95-00	2.065	1.417	666	7.188	2.841	-5.771	-2.175	4.148
Promedio 01-07	3.071	2.246	996	8.744	4.163	-6.498	-3.166	6.313
T-1 2007	865	580	453	1.914	1.249	-1.334	-796	1.898
T-2 2007	885	639	397	2.165	1.320	-1.525	-922	1.922
T-3 2007	885	657	428	1.950	1.287	-1.293	-859	1.969
T-4 2007	893	983	521	1.962	1.469	-979	-948	2.397
2007	3.528	2.859	1.799	7.991	5.325	-5.132	-3.525	8.186
T-1 2008	890	745	549	2.141	1.402	-1.396	-853	2.184
T-2 2008	884	800	627	2.068	1.325	-1.268	-698	2.310
T-3 2008	881	805	551	1.961	1.526	-1.156	-975	2.238
T-4 2008	877	738	488	2.158	1.254	-1.420	-766	2.102
2008	3.532	3.088	2.215	8.328	5.507	-5.240	-3.292	8.834
T-1 2009	878	741	435	1.966	756	-1.225	-321	2.055
T-2 2009	878	692	343	1.928	870	-1.237	-527	1.912
T-3 2009	873	713	327	2.005	982	-1.292	-655	1.913
T-4 2009	873	740	416	2.260	1.061	-1.521	-645	2.030
2009	3.502	2.886	1.521	8.160	3.670	-5.275	-2.148	7.910
T-1 2007	7,6%	-8,2%	76,5%	-18,8%	-3,0%	22,7%	22,8%	12,2%
T-2 2007	7,3%	7,4%	62,5%	-8,2%	7,5%	13,5%	6,2%	15,4%
T-3 2007	5,1%	1,8%	18,1%	-20,6%	6,0%	28,6%	-0,8%	6,5%
T-4 2007	4,5%	25,6%	26,6%	-21,2%	8,6%	42,6%	-0,8%	17,0%
2007 Var. anual	6,1%	7,7%	41,1%	-17,3%	4,8%	26,8%	7,4%	12,8%
T-1 2008	2,9%	28,6%	21,1%	11,9%	12,2%	-4,6%	-7,2%	15,1%
T-2 2008	-0,1%	25,1%	57,8%	-4,5%	0,4%	16,9%	24,3%	20,2%
T-3 2008	-0,4%	22,6%	28,9%	0,6%	18,6%	10,6%	-13,5%	13,6%
T-4 2008	-1,8%	-25,0%	-6,3%	10,0%	-14,7%	-45,0%	19,2%	-12,3%
2008 Var. anual	0,1%	8,0%	23,1%	4,2%	3,4%	-2,1%	6,6%	7,9%
T-1 2009	-1,3%	-0,6%	-20,7%	-8,2%	-46,0%	12,2%	62,4%	-5,9%
T-2 2009	-0,6%	-13,5%	-45,3%	-6,7%	-34,3%	2,5%	24,5%	-17,2%
T-3 2009	-1,0%	-11,4%	-40,7%	2,2%	-35,6%	-11,7%	32,8%	-14,5%
T-4 2009	-0,4%	0,3%	-14,7%	4,8%	-15,4%	-7,1%	15,8%	-3,4%
2009 Var. anual	-0,8%	-6,5%	-31,3%	-2,0%	-33,4%	-0,7%	34,7%	-10,5%

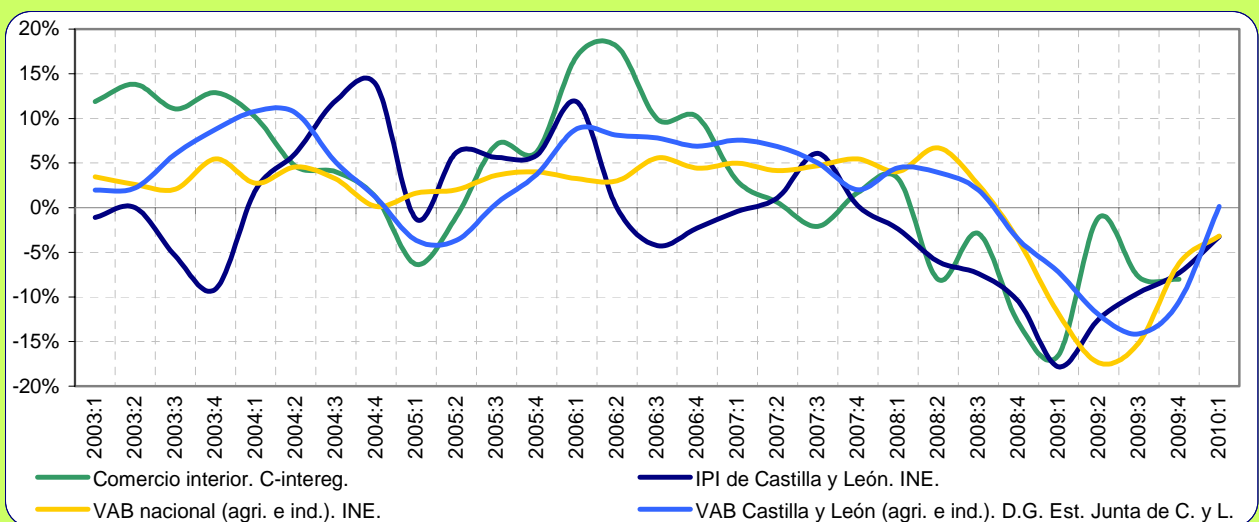
Castilla y León

Gráfico 1.3. Comercio interregional e intrarregional trimestral de Castilla y León.
Millones de euros y tasas de variación interanuales.



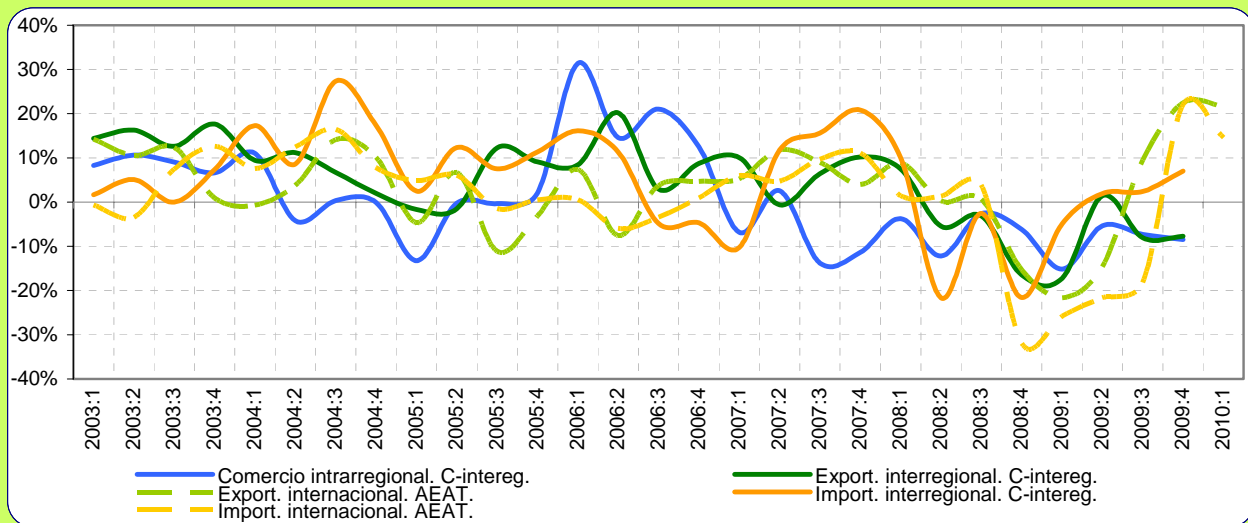
El **Gráfico 1.3** recoge el comercio interregional e intrarregional de Castilla y León. Durante el periodo 2007:II-2008:I se produce un intenso crecimiento interanual tanto en las importaciones como en las exportaciones interregionales. Por el contrario, el comercio intrarregional ya registraba una tasa negativa desde el tercer trimestre de 2007, que persiste hasta el 2009:IV. En este contexto, las importaciones interregionales habrían empezado a crecer desde el 2009:II, aunque a baja intensidad, mientras que las exportaciones interregionales experimentarían un leve crecimiento en 2009:II volviendo a tasas negativas en los siguientes trimestres. Los últimos datos del 2009:IV confirman la recaída del comercio intrarregional y de las exportaciones interregionales mientras que las importaciones comienzan a repuntar con tasas inferiores al 10%.

Gráfico 2.3. El comercio interior de Castilla y León y otros indicadores.
Tasas de variación interanuales.



El **Gráfico 2.3** presenta la evolución del comercio interior de Castilla y León, en comparación con la del IPI y el VAB (de agricultura e industria) de la región y del total nacional. Tanto la evolución del IPI como la del agregado del comercio interior son las más inestables a lo largo de todo el periodo, especialmente la del IPI. Durante el periodo de crisis, ambos indicadores fueron los primeros en decrecer (entre el 2008:I-2008:II), aunque lo hicieron a una velocidad inferior a la del VAB nacional y regional. A partir del 2009:II, un trimestre antes de que lo hiciera el VAB nacional, ambas series entraron en una senda de recuperación hacia tasas positivas, sin que aun se hayan alcanzado para ninguno de los indicadores en el 2009:IV. Con los datos disponibles en el 2010:I, únicamente el indicador de VAB regional de Castilla y León ofrece una tasa positiva exigua del 0,14%.

Gráfico 3.3. El comercio de bienes de Castilla y León según mercados.
Tasas de variación interanuales.



El **Gráfico 3.3** ofrece la evolución del comercio de Castilla y León en todos los mercados: intrarregional, interregional e internacional. Desde 2008:I los flujos comenzaron a experimentar fuertes caídas, que serán las mayores del periodo. El comercio internacional es el más afectado, principalmente sus importaciones, registrando tasas de decrecimiento del 32% en el 2008:IV y del (-21,6%) en 2009:I. Tras esta fuerte caída, la recuperación del comercio internacional ha sido igualmente rápida. Su último dato (2010:I) muestra un crecimiento del 21,4% en las exportaciones y del 22% en las importaciones. La recuperación de las exportaciones está vinculada con la mejora del comercio de automóviles, bienes de equipo y, en menor medida, de bienes de consumo duradero y alimentos. En el comercio interior, la caída de las importaciones interregionales ha sido la más profunda, con un -21,6% en el 2008:II y 2008:IV, aunque su recuperación se inició ya en el 2009:II. Por el contrario, el comercio intrarregional y las exportaciones interregionales seguían siendo negativas en el 2009:IV.

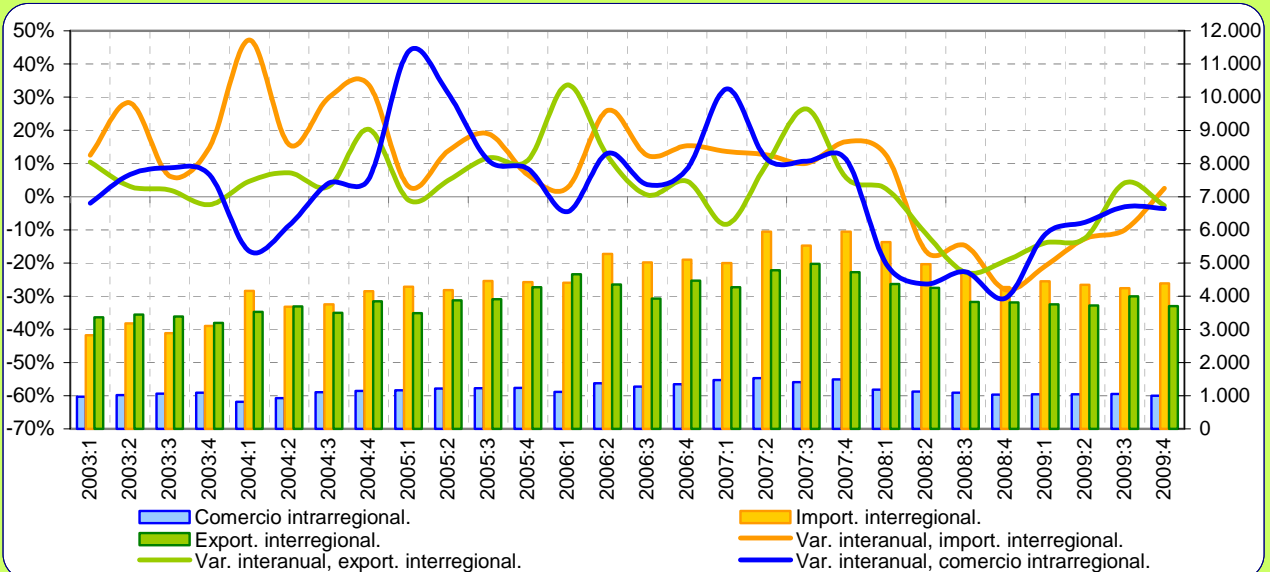
Tabla 2.3. Distribución espacial del comercio de bienes de Castilla y León.
Millones de euros y tasas de variación interanuales.

Millones de euros y tasas de variación interanuales	Propia CCAA (1)	EXPORTA A		IMPORTA DE		SALDO		PRODUCCIÓN EFECTIVA (1+2+3)
		ESPAÑA (2)	MUNDO (3)	ESPAÑA (4)	MUNDO (5)	ESPAÑA (2-4)	MUNDO (3-5)	
Promedio 95-00	7.677	12.130	6.111	13.496	6.157	-1.365	-46	25.918
Promedio 01-07	10.670	15.847	8.835	19.836	8.694	-3.990	141	35.351
T-1 2007	2.889	4.709	2.414	5.146	2.432	-437	-17	10.012
T-2 2007	2.991	4.717	2.672	6.647	2.458	-1.930	214	10.380
T-3 2007	2.812	4.747	2.214	6.111	2.187	-1.364	27	9.773
T-4 2007	2.726	5.195	2.468	6.646	2.632	-1.451	-164	10.389
2007	11.418	19.367	9.769	24.549	9.709	-5.182	60	40.554
T-1 2008	2.782	5.061	2.627	5.666	2.466	-605	161	10.470
T-2 2008	2.626	4.461	2.679	5.209	2.490	-748	189	9.765
T-3 2008	2.739	4.601	2.228	5.954	2.272	-1.354	-44	9.568
T-4 2008	2.556	4.339	2.088	5.210	1.789	-872	299	8.983
2008	10.703	18.462	9.622	22.040	9.017	-3.579	605	38.787
T-1 2009	2.360	4.188	2.059	5.389	1.830	-1.201	228	8.606
T-2 2009	2.484	4.524	2.286	5.309	1.950	-785	336	9.294
T-3 2009	2.540	4.229	2.440	6.097	1.858	-1.869	581	9.208
T-4 2009	2.339	4.004	2.556	5.577	2.183	-1.573	373	8.899
2009	9.722	16.944	9.341	22.371	7.822	-5.427	1.518	36.007
T-1 2007	-6,8%	10,1%	5,2%	-10,3%	6,0%	70,0%	-2832,0%	3,5%
T-2 2007	2,5%	-0,6%	11,8%	11,8%	4,8%	-61,1%	381,4%	3,2%
T-3 2007	-13,8%	6,4%	9,0%	15,6%	9,7%	-64,9%	-28,4%	0,2%
T-4 2007	-11,4%	10,2%	4,0%	20,8%	11,1%	-84,6%	-4457,9%	2,2%
2007 Var. anual	-7,6%	6,4%	7,5%	9,3%	7,8%	-21,4%	-31,4%	2,3%
T-1 2008	-3,7%	7,5%	8,8%	10,1%	1,4%	-38,4%	1025,6%	4,6%
T-2 2008	-12,2%	-5,4%	0,2%	-21,6%	1,3%	61,2%	-11,8%	-5,9%
T-3 2008	-2,6%	-3,1%	0,6%	-2,6%	3,8%	0,7%	-261,0%	-2,1%
T-4 2008	-6,2%	-16,5%	-15,4%	-21,6%	-32,0%	39,9%	282,0%	-13,5%
2008 Var. anual	-6,3%	-4,7%	-1,5%	-12,6%	-7,1%	30,9%	915,5%	-4,4%
T-1 2009	-15,2%	-17,3%	-21,6%	-4,9%	-25,8%	-98,5%	41,9%	-17,8%
T-2 2009	-5,4%	1,4%	-14,6%	1,9%	-21,7%	-4,9%	77,9%	-4,8%
T-3 2009	-7,3%	-8,1%	9,5%	2,4%	-18,2%	-38,0%	1430,7%	-3,8%
T-4 2009	-8,5%	-7,7%	22,4%	7,0%	22,0%	-80,5%	24,8%	-0,9%
2009 Var. anual	-9,2%	-8,2%	-2,9%	-11,1%	-13,2%	-51,7%	151,1%	-7,2%

Castilla-La Mancha

Gráfico 1.4. Comercio interregional e intrarregional trimestral de Castilla-La Mancha.

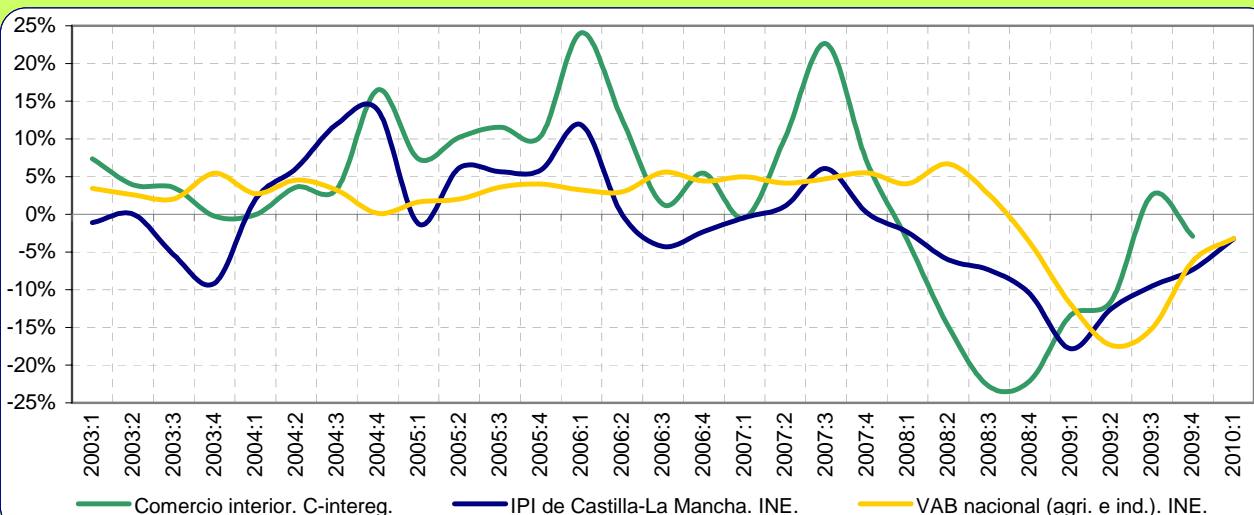
Millones de euros y tasas de variación interanuales.



El **Gráfico 1.4** recoge los niveles y las tasas interanuales de todos los componentes del comercio intrarregional e interregional de Castilla-La Mancha. Para la última estimación del dato anual (2007), únicamente se dio una tasa de crecimiento negativa, que fue en las exportaciones interregionales (2007:I). Sin embargo, desde el inicio del 2008, la evolución positiva de todos los componentes se ha ido reduciendo hasta llegar a tasas negativas, observándose una clara recuperación a partir del 2008:IV. Los datos disponibles al cierre de este informe muestran únicamente a las importaciones interregionales con una tasa positiva del 2,5%, mientras que la tendencia del comercio intrarregional y de las exportaciones interregionales se aproximaría hacia tasas próximas a cero.

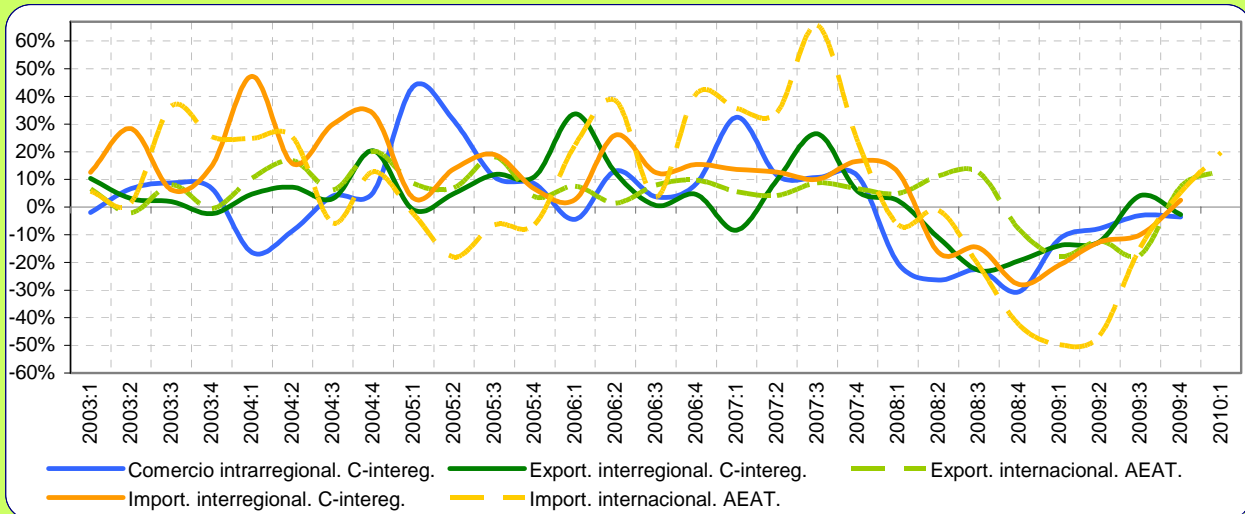
Gráfico 2.4. El comercio interior de Castilla-La Mancha y otros indicadores.

Tasas de variación interanuales.



El **Gráfico 2.4** presenta la evolución del comercio interior de Castilla-La Mancha, en comparación con su propio IPI y el VAB nacional (de agricultura e industria). Como se puede observar, ya desde el 2008:I, tanto el IPI como el agregado del comercio interior han sufrido una fuerte caída en sus niveles. Esta reducción del flujo se ha pronunciado especialmente en el indicador de comercio interior, con una tasa máxima de decrecimiento del -22% en 2008:III. En el caso del IPI y del VAB su tasa máxima de caída llegó más tarde y de una forma menos intensa, registrando una tasa de -17,8% en el IPI del 2009:I y del -17,4% en el VAB del 2009:II. Igualmente rápida es la desaceleración de la caída del comercio interior, que ya desde el tercer trimestre del 2009 oscila en torno al cero, mientras que los otros indicadores conservan tasas negativas (próximas al -5% en el 2010:I).

Gráfico 3.4. El comercio de bienes de Castilla-La Mancha según mercados.
Tasas de variación interanuales.



El **Gráfico 3.4** recoge la evolución conjunta de todos los mercados para Castilla-La Mancha. Del análisis del gráfico se deduce que las exportaciones internacionales son el flujo más estable, mientras que las importaciones internacionales es el que presenta los cambios más bruscos (subida del 65% en 2007:III y caída del -49% en 2009:I). Lógicamente, en el caso de Castilla-La Mancha, esta evolución está marcada por el sector del refino de productos petrolíferos, y por la evolución del precio del petróleo. Con el 2008, prácticamente todos los flujos recogen tasas fuertemente negativas, siendo las exportaciones internacionales las menos afectadas, que no decrecerán hasta el 2008:IV. La última información para el comercio intra e interregional ofrece un final de año sin crecimiento respecto al anterior. En el caso del comercio internacional, el 2010:I presenta un crecimiento mayor al del 2009:IV, en ambos flujos.

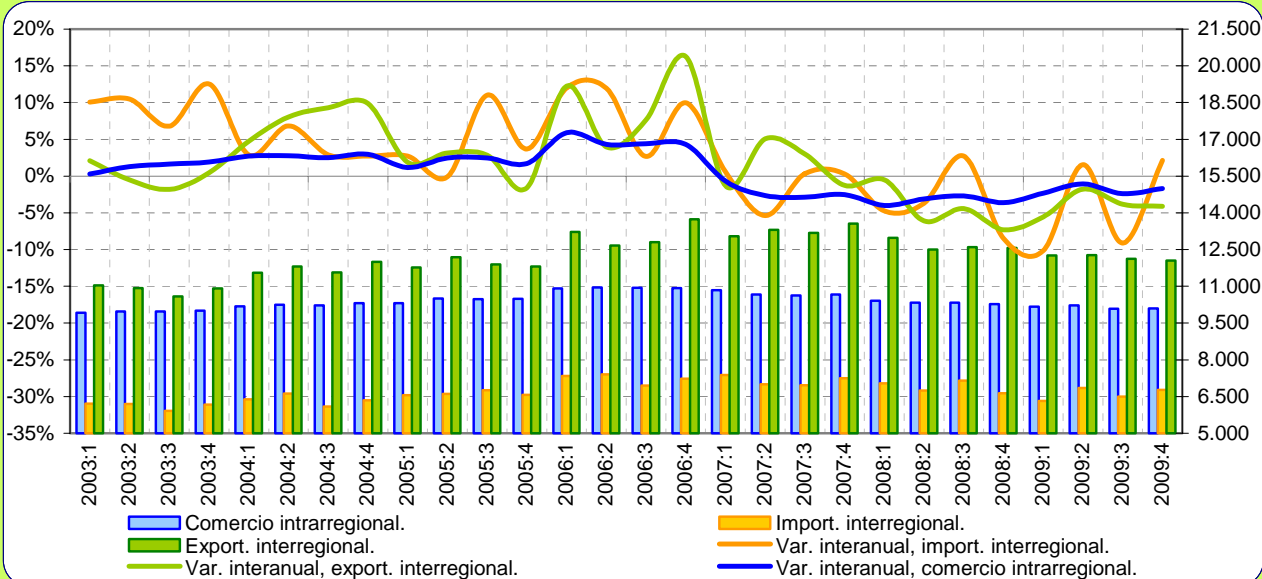
Tabla 2.4. Distribución espacial del comercio de bienes de Castilla-La Mancha.

Millones de euros y tasas de variación interanuales.

Millones de euros y tasas de variación interanuales	Propia CCAA (1)	EXPORTA A		IMPORTA DE		SALDO		PRODUCCIÓN EFECTIVA (1+2+3)
		ESPAÑA (2)	MUNDO (3)	ESPAÑA (4)	MUNDO (5)	ESPAÑA (2-4)	MUNDO (3-5)	
Promedio 95-00	2.763	9.543	1.457	9.186	2.199	357	-741	13.763
Promedio 01-07	4.497	15.161	2.506	15.673	5.139	-512	-2.633	22.164
T-1 2007	1.478	4.270	742	5.005	2.072	-735	-1.330	6.490
T-2 2007	1.533	4.779	724	5.942	2.023	-1.162	-1.299	7.036
T-3 2007	1.409	4.970	819	5.527	1.883	-558	-1.064	7.198
T-4 2007	1.495	4.724	803	5.946	2.169	-1.222	-1.366	7.023
2007	5.914	18.743	3.089	22.420	8.148	-3.677	-5.059	27.746
T-1 2008	1.178	4.371	778	5.631	1.939	-1.260	-1.161	6.327
T-2 2008	1.129	4.247	805	4.968	2.000	-721	-1.195	6.181
T-3 2008	1.090	3.833	922	4.713	1.484	-880	-562	5.845
T-4 2008	1.037	3.809	738	4.279	1.244	-471	-506	5.584
2008	4.434	16.259	3.243	19.592	6.667	-3.333	-3.424	23.936
T-1 2009	1.044	3.760	640	4.454	975	-694	-335	5.443
T-2 2009	1.041	3.718	706	4.342	1.072	-623	-365	5.466
T-3 2009	1.057	3.993	761	4.241	1.267	-248	-506	5.811
T-4 2009	1.000	3.705	792	4.387	1.309	-682	-517	5.497
2009	4.142	15.177	2.899	17.424	4.622	-2.247	-1.724	22.218
T-1 2007	32,5%	-8,4%	5,6%	13,6%	35,6%	-388,2%	-61,2%	0,2%
T-2 2007	11,4%	9,8%	4,2%	12,6%	34,3%	-25,9%	-60,0%	9,5%
T-3 2007	10,7%	26,5%	8,7%	10,1%	65,7%	48,9%	-177,7%	20,8%
T-4 2007	11,3%	5,7%	6,7%	16,6%	23,5%	-93,7%	-36,2%	6,9%
2007 Var. anual	15,8%	7,6%	6,4%	13,2%	37,5%	-53,7%	-67,3%	9,1%
T-1 2008	-20,3%	2,4%	4,9%	12,5%	-6,4%	-71,5%	12,7%	-2,5%
T-2 2008	-26,3%	-11,1%	11,2%	-16,4%	-1,2%	37,9%	8,1%	-12,2%
T-3 2008	-22,6%	-22,9%	12,5%	-14,7%	-21,2%	-57,8%	47,2%	-18,8%
T-4 2008	-30,6%	-19,4%	-8,2%	-28,0%	-42,6%	61,5%	62,9%	-20,5%
2008 Var. anual	-25,0%	-13,3%	5,0%	-12,6%	-18,2%	9,4%	32,3%	-13,7%
T-1 2009	-11,4%	-14,0%	-17,8%	-20,9%	-49,7%	44,9%	71,1%	-14,0%
T-2 2009	-7,8%	-12,4%	-12,3%	-12,6%	-46,4%	13,6%	69,4%	-11,6%
T-3 2009	-3,0%	4,2%	-17,5%	-10,0%	-14,6%	71,8%	10,0%	-0,6%
T-4 2009	-3,5%	-2,7%	7,3%	2,5%	5,2%	-44,8%	-2,2%	-1,5%
2009 Var. anual	-6,6%	-6,7%	-10,6%	-11,1%	-30,7%	32,6%	49,7%	-7,2%

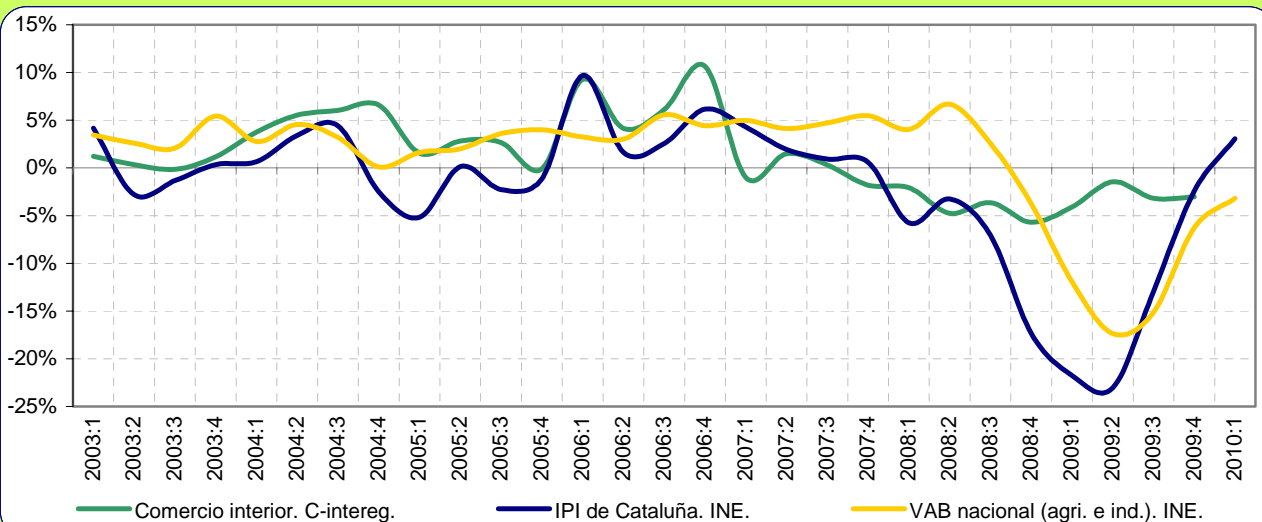
Cataluña

Gráfico 1.5. Comercio interregional e intrarregional trimestral de Cataluña.
Millones de euros y tasas de variación interanuales.



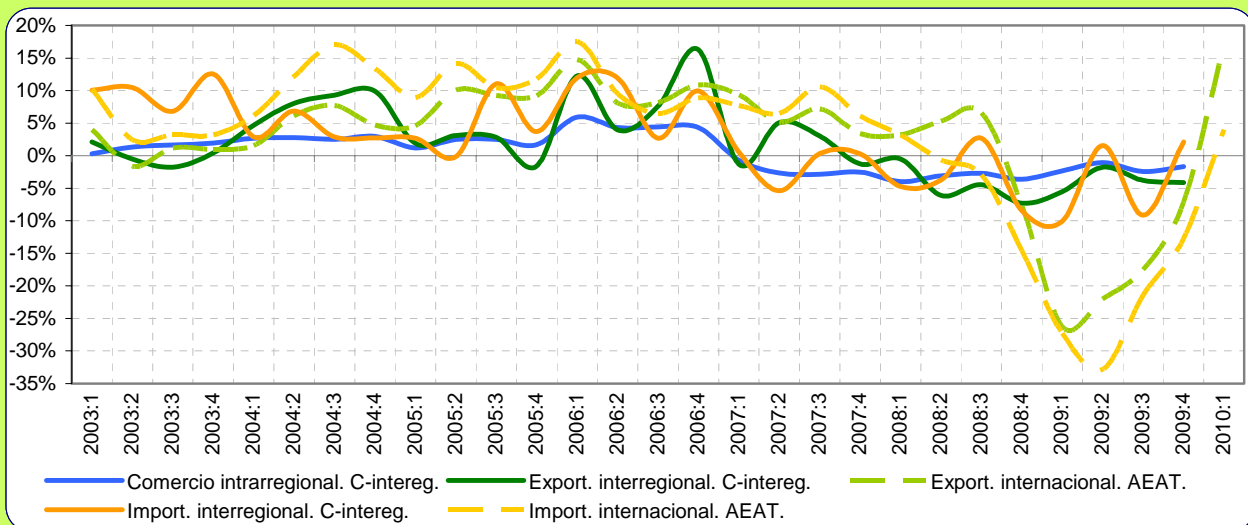
El **Gráfico 1.5** recoge la evolución reciente del comercio interregional e intrarregional de Cataluña, comunidad que habitualmente presenta el mayor saldo positivo con el resto de España. El comercio intrarregional, flujo tradicionalmente estable dentro de la economía catalana, registró una tasa de crecimiento levemente negativa desde el 2007:I, que perdurará hasta el 2009:IV. Las exportaciones interregionales se han reducido de forma continuada desde el 2007:IV, dándose en el cuarto trimestre del 2008 su tasa de decrecimiento máxima (-7,3%). Las tasas negativas se mantienen en el 2009:IV. Las importaciones interregionales registran tasas negativas intensas desde 2007:I, con algunos picos positivos en 2008:II, 2009:II y 2009:IV.

Gráfico 2.5. El comercio interior de Cataluña y otros indicadores.
Tasas de variación interanuales.



El **Gráfico 2.5** presenta la evolución del comercio interior (flujo intrarregional y de exportaciones interregionales) de Cataluña, en comparación con su propio IPI y el VAB nacional (de agricultura e industria). Las tasas de crecimiento del IPI de la comunidad y del agregado de comercio interior han evolucionado de forma similar a lo largo del periodo, salvo durante el 2008:III-2009:III en el que aumenta el diferencial entre las series. Ya desde el primer trimestre del 2008, ambas series decrecen de forma más acusada que el VAB nacional. Sin embargo, el agregado del comercio interior con origen en Cataluña se muestra más estable (entorno al -5%) que el IPI, el cual registraba tasas inferiores al -20% en el 2009:II. Este decrecimiento del comercio interior se ha mantenido hasta el 2009:I. El último trimestre disponible para el IPI y el VAB (2010:I), muestra una primera tasa positiva del IPI (3%).

Gráfico 3.5. El comercio de bienes de Cataluña según mercados.
Tasas de variación interanuales.



El **Gráfico 3.5** muestra el comportamiento del comercio catalán en relación con todos los mercados. El comercio internacional es el que ha sufrido la caída más rápida y profunda, en contraste con la del comercio nacional. Dentro del comercio nacional fueron las importaciones interregionales en que se mostraron la mayor caída (-10,1%). Sin embargo, fue el comercio intrarregional el flujo en que se inició primero (2007:I). Las exportaciones interregionales lo hicieron en el 2007:IV, con un mínimo del -3,7% en 2008:IV. La brusca caída del comercio internacional se compensó con una rápida recuperación, ya con tasas positivas (17% en las exportaciones) en el 2010:I. Dentro de éste, fueron las importaciones internacionales las que sufrieron la mayor caída, del -32,8% en el 2009:II, pero al igual que las exportaciones han mostrado una fuerte recuperación con una tasa del 4% en 2010:I.

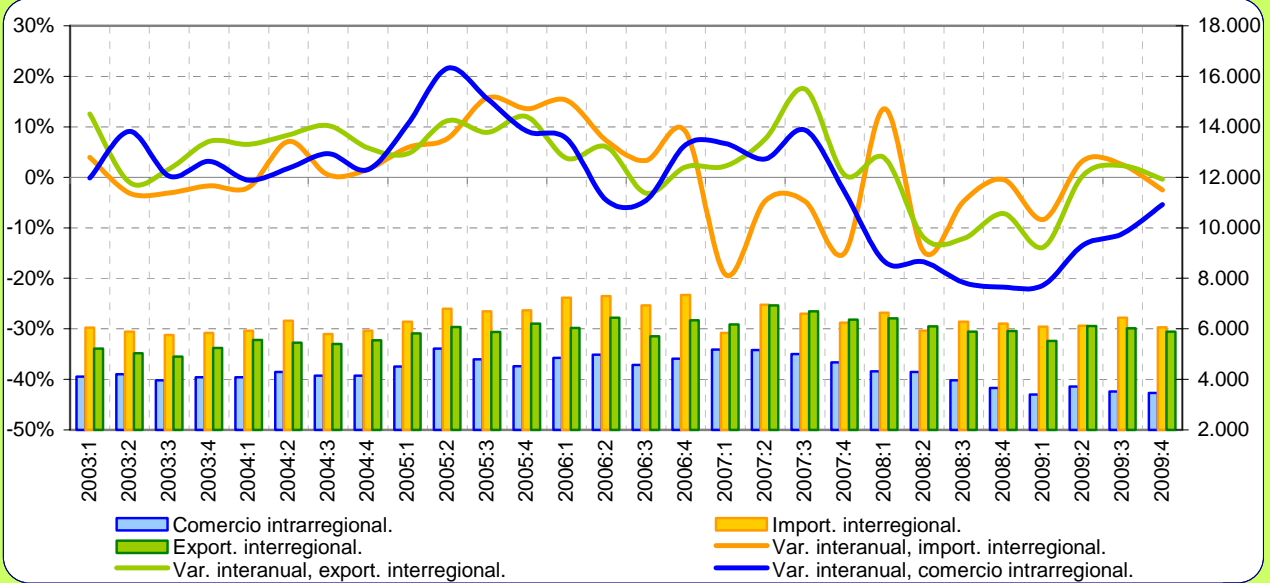
Tabla 2.5. Distribución espacial del comercio de bienes de Cataluña.

Millones de euros y tasas de variación interanuales.

Millones de euros y tasas de variación interanuales	Propia CCAA (1)	EXPORTA A		IMPORTA DE		SALDO		PRODUCCIÓN EFECTIVA (1+2+3)
		ESPAÑA (2)	MUNDO (3)	ESPAÑA (4)	MUNDO (5)	ESPAÑA (2-4)	MUNDO (3-5)	
Promedio 95-00	31.095	37.029	25.250	20.368	34.808	16.661	-9.557	93.374
Promedio 01-07	41.097	47.502	41.212	25.719	62.673	21.784	-21.461	129.811
T-1 2007	10.845	13.046	12.661	7.384	20.019	5.662	-7.357	36.552
T-2 2007	10.664	13.307	12.479	7.005	20.492	6.302	-8.013	36.450
T-3 2007	10.620	13.186	11.717	6.968	19.020	6.217	-7.303	35.524
T-4 2007	10.659	13.558	12.821	7.252	20.683	6.306	-7.863	37.037
2007	42.788	53.097	49.678	28.609	80.215	24.487	-30.537	145.563
T-1 2008	10.414	12.980	13.066	7.033	20.653	5.946	-7.587	36.459
T-2 2008	10.333	12.498	13.134	6.744	20.362	5.754	-7.228	35.965
T-3 2008	10.334	12.602	12.490	7.156	18.458	5.445	-5.969	35.425
T-4 2008	10.275	12.565	11.825	6.637	17.654	5.927	-5.829	34.664
2008	41.355	50.644	50.514	27.571	77.127	23.072	-26.613	142.514
T-1 2009	10.172	12.259	9.635	6.323	15.016	5.937	-5.382	32.066
T-2 2009	10.222	12.275	10.239	6.849	13.679	5.426	-3.439	32.736
T-3 2009	10.085	12.122	10.305	6.503	14.498	5.619	-4.193	32.511
T-4 2009	10.102	12.049	10.979	6.779	15.402	5.270	-4.423	33.130
2009	40.581	48.705	41.157	26.454	58.595	22.251	-17.438	130.443
T-1 2007	-0,7%	-1,3%	9,4%	0,6%	7,7%	-3,6%	-4,9%	2,3%
T-2 2007	-2,7%	5,1%	5,2%	-5,4%	6,5%	19,7%	-8,6%	2,7%
T-3 2007	-2,9%	3,0%	7,2%	0,3%	10,6%	6,2%	-16,5%	2,5%
T-4 2007	-2,5%	-1,3%	3,4%	0,3%	6,1%	-3,0%	-10,9%	-0,1%
2007 Var. anual	-2,2%	1,3%	6,2%	-1,1%	7,6%	4,2%	-10,1%	1,8%
T-1 2008	-4,0%	-0,5%	3,2%	-4,7%	3,2%	5,0%	-3,1%	-0,3%
T-2 2008	-3,1%	-6,1%	5,2%	-3,7%	-0,6%	-8,7%	9,8%	-1,3%
T-3 2008	-2,7%	-4,4%	6,6%	2,7%	-3,0%	-12,4%	18,3%	-0,3%
T-4 2008	-3,6%	-7,3%	-7,8%	-8,5%	-14,6%	-6,0%	25,9%	-6,4%
2008 Var. anual	-3,3%	-4,6%	1,7%	-3,6%	-3,8%	-5,8%	12,9%	-2,1%
T-1 2009	-2,3%	-5,5%	-26,3%	-10,1%	-27,3%	-0,2%	29,1%	-12,0%
T-2 2009	-1,1%	-1,8%	-22,0%	1,6%	-32,8%	-5,7%	52,4%	-9,0%
T-3 2009	-2,4%	-3,8%	-17,5%	-9,1%	-21,5%	3,2%	29,7%	-8,2%
T-4 2009	-1,7%	-4,1%	-7,2%	2,1%	-12,8%	-11,1%	24,1%	-4,4%
2009 Var. anual	-1,9%	-3,8%	-18,5%	-4,1%	-24,0%	-3,6%	34,5%	-8,5%

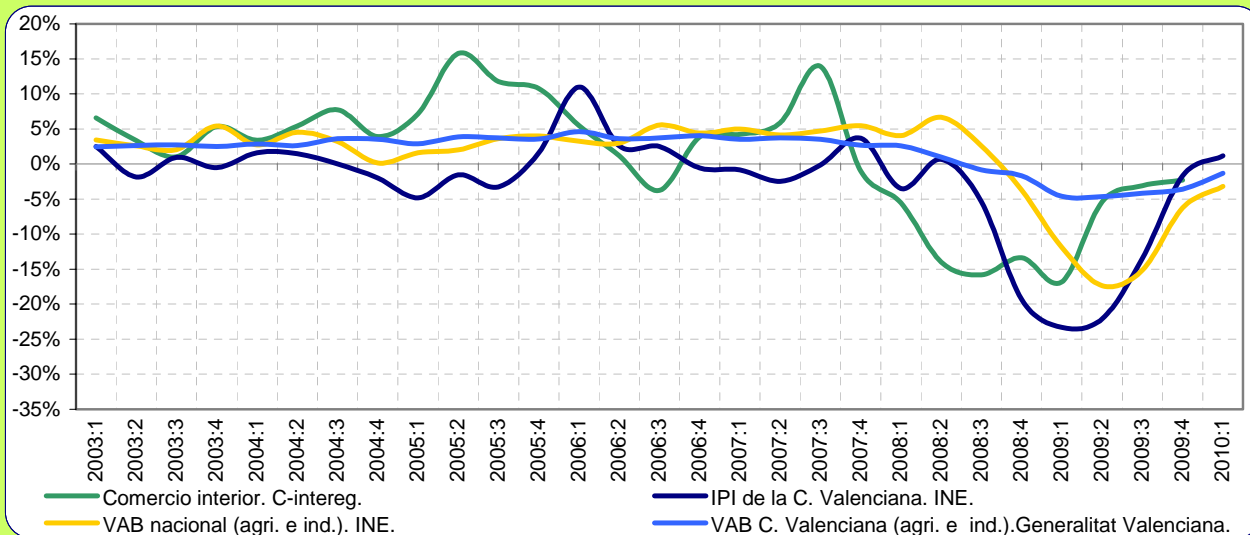
Comunidad Valenciana

Gráfico 1.6. Comercio interregional e intrarregional trimestral de la C. Valenciana.
Millones de euros y tasas de variación interanuales.



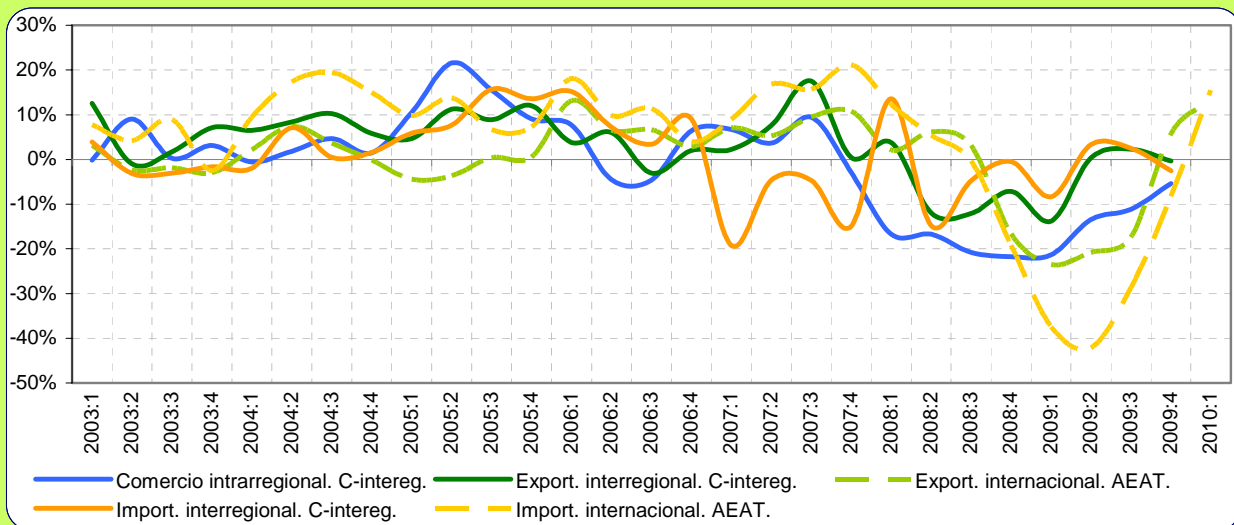
El **Gráfico 1.6** recoge la evolución del comercio intra e interregional de la Comunidad Valenciana. Hasta el 2007 la evolución de los distintos componentes de comercio ha sido similar. A partir de esta fecha las importaciones interregionales han sufrido un fuerte decrecimiento, con repuntes positivos en 2008:I, en 2009:II y 2009:III. El comercio intrarregional ha mostrado una pronunciada caída desde 2007:IV. El flujo de exportaciones interregionales ha sido el más estable, cuyas tasas de crecimiento negativas entre el 2008:II-2009:I no han superado el -14%. Los últimos datos disponibles muestran cierta desaceleración en la caída del comercio intrarregional a partir del 2009:I, con una estabilización de las tasas de los flujos interregionales en torno al cero a final de año.

Gráfico 2.6. El comercio interior la Comunidad Valenciana y otros indicadores.
Tasas de variación interanuales.



El **Gráfico 2.6** presenta la evolución del comercio interior de la Comunidad Valenciana, en comparación con otros indicadores de producción como el IPI regional, el VAB nacional y regional (de agricultura e industria, en ambos casos). La caída del agregado del comercio interior de la comunidad se inició antes (2007:IV) que la del IPI (2008:II) o la del VAB nacional (2008:IV), pero ésta ha sido de menor magnitud que la del IPI regional, próxima al -24% en el 2009:I y de recuperación más rápida que la del resto de variables. Con los últimos datos disponibles, se observa que aún no se habían registrado tasas positivas en ninguno de los indicadores en el 2009:IV, aunque todos habrían entrado en una senda de desaceleración de su caída. En el 2010:I el IPI regional ya estaría creciendo.

Gráfico 3.6. El comercio de bienes de la Comunidad Valenciana según mercados.
Tasas de variación interanuales.



El **Gráfico 3.6** recoge la evolución del comercio en los principales mercados geográficos. Las primeras caídas del comercio internacional (2008:III-2008:IV) de la Comunidad Valenciana, durante la crisis, llegaron después que las del nacional (2008:II) el interregional, 2007:IV intrarregional). Sin embargo, su hundimiento fue el más profundo, llegando a mínimos en las importaciones internacionales del -42.1% (2009:II). Por el contrario, el comercio interregional soportó tasas relativamente bajas de decrecimiento, con dos brotes positivos (2009:II y 2009:III) y una tasa negativa muy cercana a cero en el 2009:IV. El comercio intrarregional, muy vinculado a los movimientos de materiales de construcción y al material de la industria auxiliar del automóvil y productos agrícolas, seguiría con tasas bajas (-5,4%) en el 2009:IV. De este modo en el 2009:IV sólo las exportaciones internacionales estarían registrando un crecimiento (5,8%). En 2010:I también las importaciones internacionales habrían crecido.

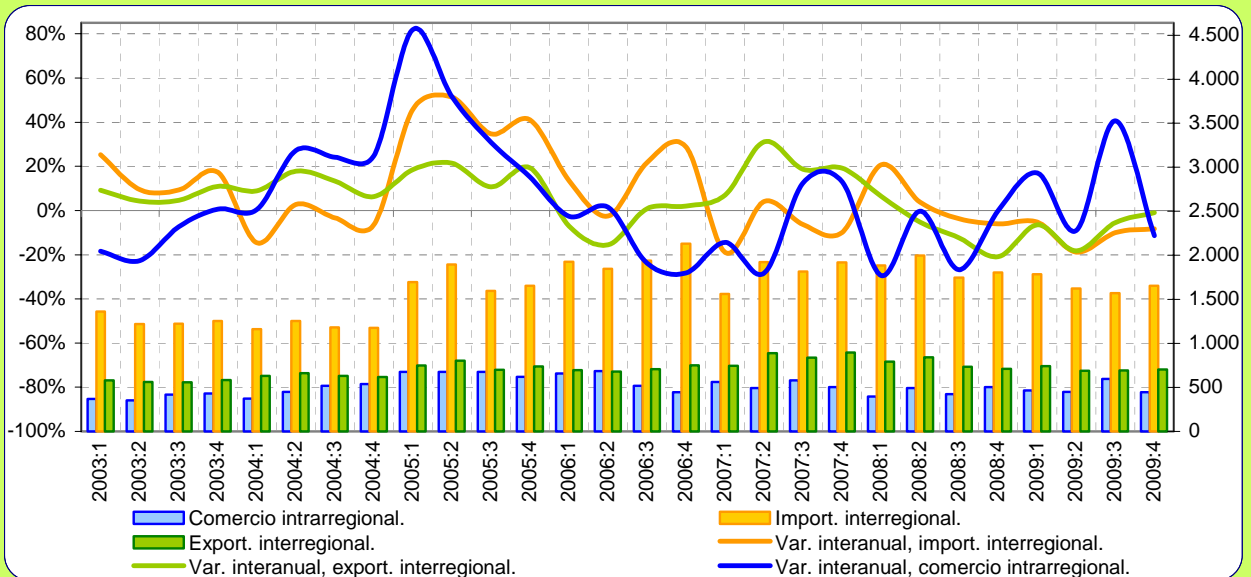
Tabla 2.6. Distribución espacial del comercio de bienes de la Comunidad Valenciana.
Millones de euros y tasas de variación interanuales.

Millones de euros y tasas de variación interanuales	Propia CCAA (1)	EXPORTA A		IMPORTA DE		SALDO		PRODUCCIÓN EFECTIVA (1+2+3)
		ESPAÑA (2)	MUNDO (3)	ESPAÑA (4)	MUNDO (5)	ESPAÑA (2-4)	MUNDO (3-5)	
Promedio 95-00	11.881	17.150	12.471	18.565	9.277	-1.416	3.194	41.502
Promedio 01-07	17.411	22.335	17.380	25.114	17.296	-2.780	84	57.126
T-1 2007	5.186	6.179	5.204	5.845	5.627	334	-424	16.568
T-2 2007	5.162	6.928	4.804	6.955	6.312	-27	-1.508	16.895
T-3 2007	5.006	6.703	4.276	6.599	5.639	104	-1.364	15.985
T-4 2007	4.678	6.369	5.366	6.246	5.920	123	-554	16.414
2007	20.032	26.179	19.650	25.645	23.499	534	-3.849	65.862
T-1 2008	4.319	6.413	5.313	6.640	6.316	-226	-1.003	16.046
T-2 2008	4.299	6.098	5.101	5.925	6.656	173	-1.555	15.498
T-3 2008	3.964	5.892	4.407	6.286	5.619	-394	-1.211	14.263
T-4 2008	3.661	5.912	4.471	6.216	4.781	-304	-310	14.044
2008	16.243	24.315	19.293	25.067	23.372	-751	-4.079	59.851
T-1 2009	3.398	5.529	4.063	6.086	3.953	-557	110	12.990
T-2 2009	3.721	6.118	4.041	6.120	3.851	-3	190	13.880
T-3 2009	3.523	6.026	3.641	6.442	4.008	-416	-366	13.191
T-4 2009	3.463	5.889	4.729	6.060	4.388	-171	341	14.081
2009	14.105	23.562	16.475	24.707	16.200	-1.146	275	54.142
T-1 2007	6,7%	2,3%	7,0%	-19,3%	9,0%	127,9%	-40,0%	5,1%
T-2 2007	3,6%	7,6%	5,3%	-4,6%	16,8%	96,9%	-79,8%	5,7%
T-3 2007	9,4%	17,5%	9,5%	-4,7%	15,6%	108,5%	-40,4%	12,7%
T-4 2007	-2,9%	0,4%	10,8%	-14,9%	21,2%	112,3%	-1289,1%	2,6%
2007 Var. anual	4,1%	6,7%	8,1%	-11,0%	15,6%	112,5%	-78,8%	6,3%
T-1 2008	-16,7%	3,8%	2,1%	13,6%	12,2%	-167,8%	-136,7%	-3,2%
T-2 2008	-16,7%	-12,0%	6,2%	-14,8%	5,4%	748,8%	-3,1%	-8,3%
T-3 2008	-20,8%	-12,1%	3,1%	-4,7%	-0,4%	-479,3%	11,2%	-10,8%
T-4 2008	-21,7%	-7,2%	-16,7%	-0,5%	-19,2%	-346,8%	44,0%	-14,4%
2008 Var. anual	4,1%	-7,1%	-1,8%	-2,3%	-0,5%	-240,6%	-6,0%	-9,1%
T-1 2009	-21,3%	-13,8%	-23,5%	-8,3%	-37,4%	-146,0%	111,0%	-19,0%
T-2 2009	-13,4%	0,3%	-20,8%	3,3%	-42,1%	-101,5%	112,2%	-10,4%
T-3 2009	-11,1%	2,3%	-17,4%	2,5%	-28,7%	-5,4%	69,7%	-7,5%
T-4 2009	-5,4%	-0,4%	5,8%	-2,5%	-8,2%	43,8%	209,9%	0,3%
2009 Var. anual	-18,9%	-3,1%	-14,6%	-1,4%	-30,7%	-52,4%	106,7%	-9,5%

Extremadura

Gráfico 1.7. Comercio interregional e intrarregional trimestral de Extremadura.

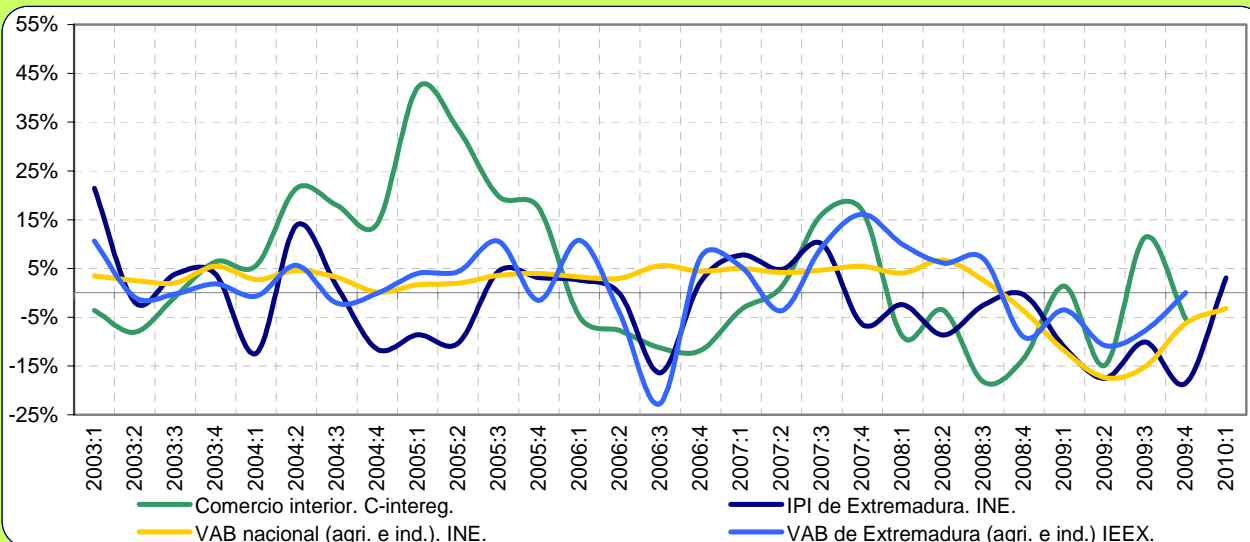
Millones de euros y tasas de variación interanuales.



El **Gráfico 1.7** contiene la evolución reciente del comercio intra e interregional de Extremadura, comunidad autónoma que habitualmente presenta un saldo importador neto con el resto de España. En contra de lo común, queda de manifiesto como su flujo de comercio intrarregional se ha mostrado altamente inestable durante todo el periodo, especialmente desde el 2006:III, donde se han alternado las tasas negativas con las positivas. Las exportaciones interregionales se han mantenido en tasas positivas hasta el 2008:I aunque llegaron a registrar intensas tasas de decrecimiento en los trimestres posteriores (-20% en 2008:IV). Las importaciones, que comenzaron a decrecer en el 2008:III, lo hicieron de una forma más tenue. En 2009:IV el comercio interregional estaría aproximándose al cero.

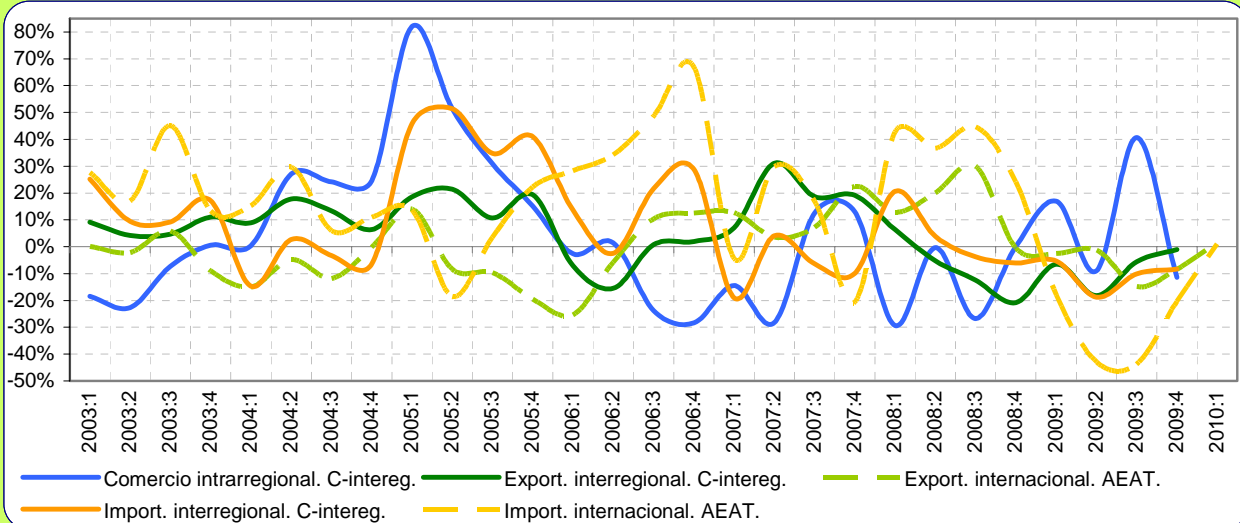
Gráfico 2.7. El comercio interior de Extremadura y otros indicadores.

Tasas de variación interanuales.



El **Gráfico 2.7** presenta la evolución del comercio interior con origen en Extremadura, junto con el IPI de la región y el VAB nacional y regional (de agricultura e industria). La evolución de las series presenta mayores altibajos en las series del comercio y del IPI frente a la relativa estabilidad del VAB nacional y regional. Centrándonos en el periodo referido a la crisis, se observa como las series del IPI y del comercio interior fueron las primeras en decrecer, presentando tasas negativas entre 2007:IV y 2008:I un año antes que el VAB nacional y regional (2008:IV). El VAB regional ha sido la serie menos afectada por la situación económica, mostrando en 2009:IV la tasa más próxima al cero. Según los indicadores disponible en 2010:I, sólo el IPI habría crecido.

Gráfico 3.7. El comercio de bienes de Extremadura según mercados.
Tasas de variación interanuales.



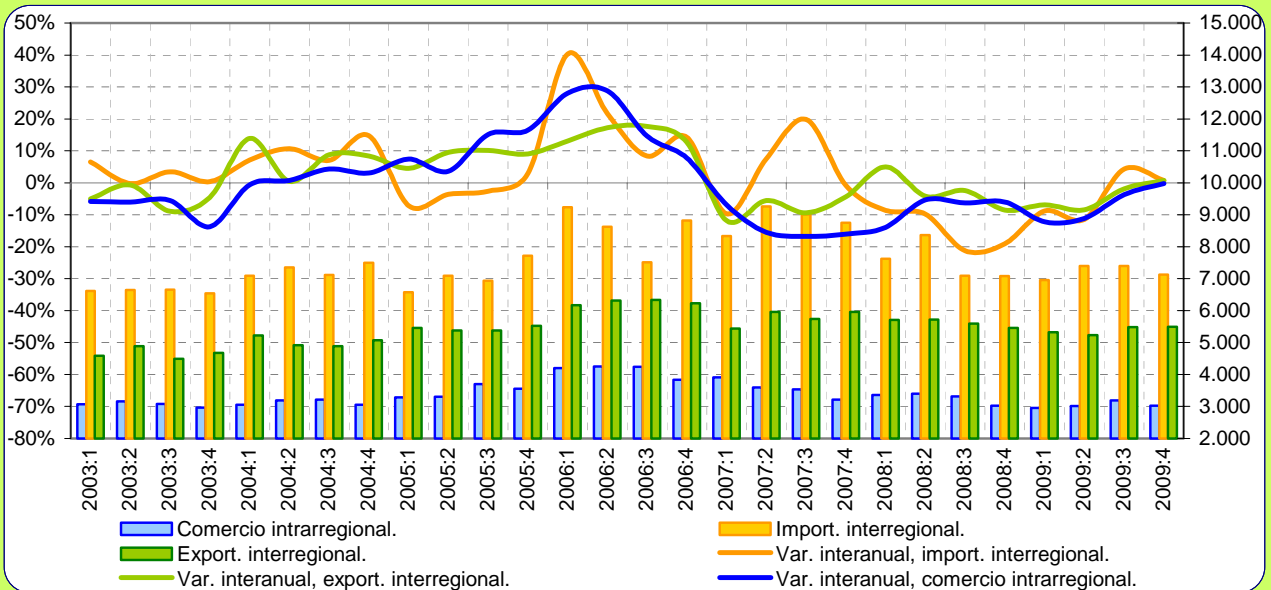
El **Gráfico 3.7** recoge la evolución del comercio de Extremadura en todos los mercados. Es importante llamar la atención sobre la reducida sincronía entre las series y su alta variabilidad. Como muestra de esto, en 2008:II las importaciones internacionales de Extremadura registraron un crecimiento del 44,7%, mientras que en el 2009:II decrecieron -43,7%. Centrándonos en la última parte del periodo, el comercio nacional muestra, por un lado, un flujo intrarregional relativamente volátil con fuertes caídas en 2008:I y III, compensadas en el 2009:I y III. De forma más suavizada y desde el 2008:II-2008:III, se han retraído los flujos interregionales, que al término del 2009 siguen siendo decrecientes. Por el contrario, la caída del comercio internacional se retrasa, entrando en tasas negativas en el 2008:IV para las exportaciones y en el 2009:I para las importaciones. En el 2009:IV las series mantienen tasas negativas. En el 2010:I, se observa un comercio internacional ligeramente creciente (1%).

Tabla 2.7. Distribución espacial del comercio de bienes de Extremadura.
Millones de euros y tasas de variación interanuales.

Millones de euros y tasa de variación interanual	Propia CCAA (1)	EXPORTA A		IMPORTA DE		SALDO		PRODUCCIÓN EFECTIVA (1+2+3)
		ESPAÑA (2)	MUNDO (3)	ESPAÑA (4)	MUNDO (5)	ESPAÑA (2-4)	MUNDO (3-5)	
Promedio 95-00	1.056	1.666	527	3.886	275	-2.220	252	3.249
Promedio 01-07	1.968	2.619	1.044	5.881	662	-3.261	381	5.631
T-1 2007	563	743	245	1.561	198	-818	48	1.551
T-2 2007	493	889	269	1.923	263	-1.034	6	1.651
T-3 2007	580	837	284	1.815	282	-978	2	1.702
T-4 2007	502	896	284	1.920	248	-1.024	36	1.682
2007	2.138	3.365	1.082	7.219	991	-3.854	92	6.585
T-1 2008	398	791	277	1.883	282	-1.092	-5	1.465
T-2 2008	491	842	323	1.997	359	-1.155	-36	1.657
T-3 2008	425	733	370	1.747	408	-1.014	-39	1.527
T-4 2008	502	709	282	1.804	308	-1.095	-26	1.493
2008	1.816	3.075	1.252	7.431	1.358	-4.356	-106	6.142
T-1 2009	465	739	270	1.784	231	-1.044	39	1.475
T-2 2009	447	689	319	1.621	205	-932	114	1.455
T-3 2009	597	692	315	1.571	230	-878	85	1.605
T-4 2009	444	702	258	1.654	245	-953	13	1.405
2009	1.954	2.822	1.162	6.630	911	-3.807	251	5.939
T-1 2007	-14,5%	7,0%	12,7%	-19,0%	-4,6%	33,6%	351,4%	-1,2%
T-2 2007	-28,2%	31,1%	3,5%	4,1%	29,8%	11,6%	-89,3%	1,6%
T-3 2007	12,5%	18,7%	7,2%	-6,4%	16,9%	20,7%	-90,8%	14,5%
T-4 2007	13,0%	19,2%	22,5%	-9,9%	-20,6%	25,8%	144,0%	17,8%
2007 Var. anual	-7,2%	18,9%	11,1%	-8,0%	2,8%	23,2%	738,0%	7,8%
T-1 2008	-29,3%	6,4%	12,9%	20,7%	42,7%	-33,6%	-110,3%	-5,5%
T-2 2008	-0,3%	-5,3%	20,1%	3,8%	36,7%	-11,7%	-689,4%	0,3%
T-3 2008	-26,8%	-12,4%	29,9%	-3,8%	44,7%	-3,6%	-1865,1%	-10,2%
T-4 2008	0,0%	-20,9%	-0,6%	-6,0%	24,2%	-6,9%	-173,1%	-11,2%
2008 Var. anual	-15,1%	-8,6%	15,6%	2,9%	37,0%	-13,0%	-215,6%	-6,7%
T-1 2009	17,0%	-6,5%	-2,5%	-5,3%	-18,0%	4,4%	890,3%	0,6%
T-2 2009	-9,0%	-18,2%	-1,2%	-18,8%	-42,9%	19,3%	415,9%	-12,2%
T-3 2009	40,7%	-5,5%	-14,8%	-10,1%	-43,7%	13,4%	319,2%	5,1%
T-4 2009	-11,4%	-1,0%	-8,4%	-8,3%	-20,3%	13,0%	149,7%	-5,9%
2009 Var. anual	7,6%	-8,2%	-7,1%	-10,8%	-32,9%	12,6%	337,1%	-3,3%

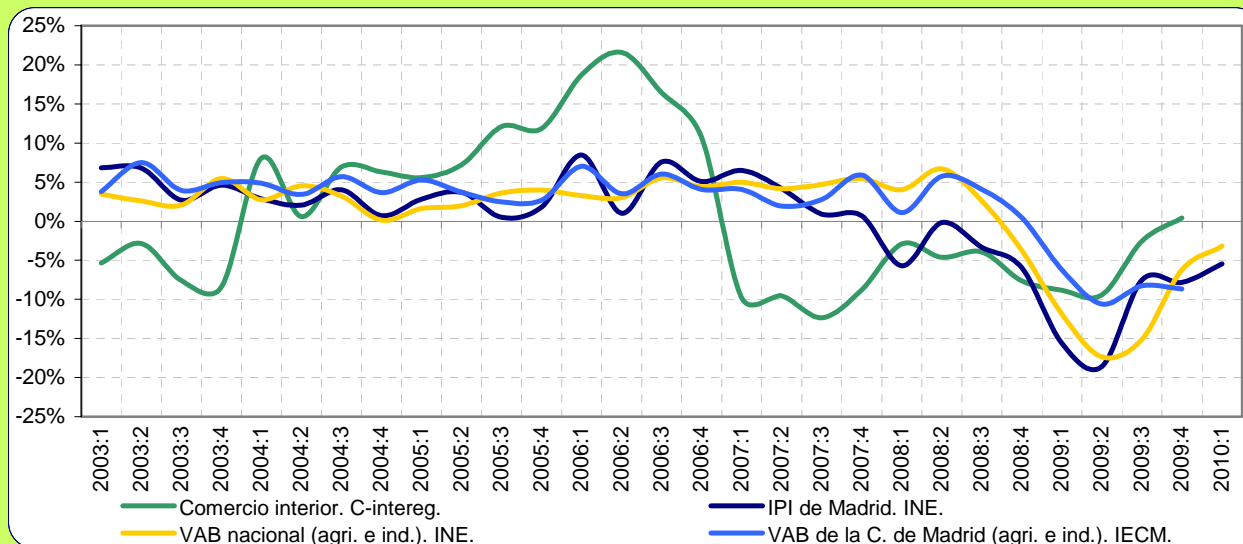
Comunidad de Madrid

Gráfico 1.8. Comercio interregional e intrarregional trimestral de la C. de Madrid.
Millones de euros y tasas de variación interanuales.



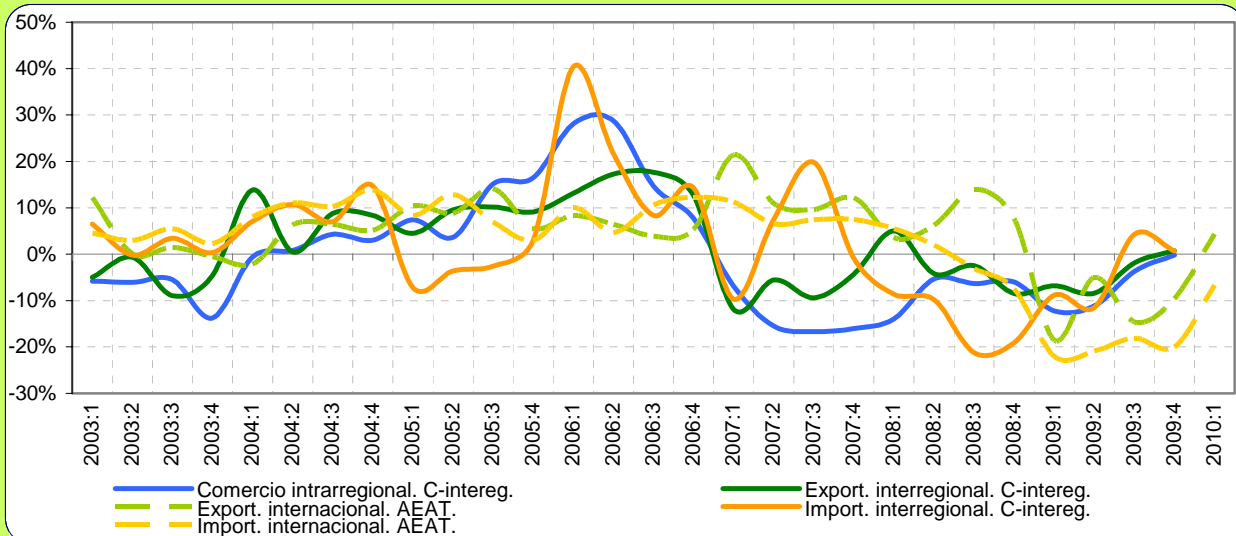
El **Gráfico 1.8** presenta la evolución reciente de todos los componentes del comercio inter e intrarregional de la Comunidad de Madrid. Nótese que al no incluir los flujos de la rama 16 de producción y distribución eléctrica, el saldo es negativo. A comienzos del 2007 el comercio intrarregional y las exportaciones interregionales entraban en la zona de tasas negativas, donde se mantendrán casi permanentemente hasta el 2009:III. Por el contrario, las importaciones interregionales aunque también sufrieron una primera caída en el 2007:I, no es hasta el 2007:IV cuando empiezan a caer. Esta caída se prolonga hasta el 2009:III, momento en el que empiezan a crecer (4,4%). Los datos del 2009:IV, recogen un comercio intra e interregional relativamente estancado respecto al del 2008:IV.

Gráfico 2.8. El comercio interior de la Comunidad de Madrid y otros indicadores.
Tasas de variación interanuales.



El **Gráfico 2.8** muestra la evolución del comercio interior con origen en la Comunidad de Madrid, frente al indicador del IPI, del VAB regional y del VAB nacional (de agricultura e industria). En líneas generales, las tasas de crecimiento de estos indicadores han evolucionado de una forma similar -y más estable- que la del agregado del comercio. En este sentido, frente a una evolución bastante plana de todos los indicadores, destaca el auge del comercio de mediados del 2006 y su fuerte caída ya desde el 2007:I. La del IPI se retrasó al 2007:IV y la del VAB regional al 2009:I. Por el contrario, el indicador de comercio interior con origen en la Comunidad de Madrid ha sido el primero en superar las tasas negativas en el 2009:IV, mientras que el resto de indicadores siguen decreciendo.

Gráfico 3.8. El comercio de bienes de la Comunidad de Madrid según mercados.
Tasas de variación interanuales.



El **Gráfico 3.8** muestra el comportamiento del comercio de la Comunidad de Madrid en relación con todos los mercados. Como se ha comentado, los flujos de comercio nacional entran en tasas negativas en el 2007:I donde permanecerán, con altibajos para las importaciones interregionales, hasta el 2009:III. Por el contrario, el comercio internacional mantendrá una tónica más positiva y estable: las importaciones internacionales no decrecerán hasta el 2008:III, con una tasa mínima en el 2009:I (-22%); momento en el que las exportaciones internacionales comienzan a decrecer a una tasa del -18,5%. Por último, remarcar que en el 2009:IV las series del comercio internacional persisten en tasas negativas, mientras que las del comercio nacional están muy próximas al cero. El último dato disponible para el comercio internacional (2010:I) muestra unas importaciones aún decrecientes, mientras que las exportaciones va habrían empezado a crecer de forma moderada.

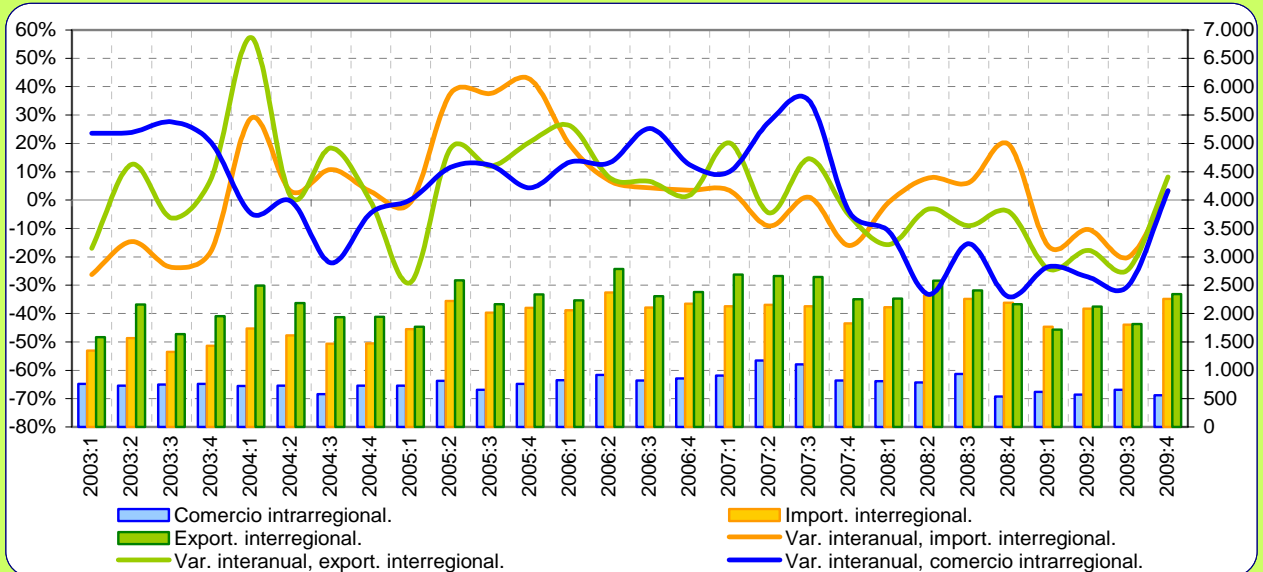
Tabla 2.8. Distribución espacial del comercio de bienes de la Comunidad de Madrid.
Millones de euros y tasas de variación interanuales.

Millones de euros y tasas de variación interanuales	Propia CCAA (1)	EXPORTA A		IMPORTA DE		SALDO		PRODUCCIÓN EFECTIVA (1+2+3)
		ESPAÑA (2)	MUNDO (3)	ESPAÑA (4)	MUNDO (5)	ESPAÑA (2-4)	MUNDO (3-5)	
Promedio 95-00	10.724	18.026	10.070	20.333	28.855	-2.307	-18.785	38.821
Promedio 01-07	13.592	21.383	16.269	29.357	49.992	-7.975	-33.722	51.244
T-1 2007	3.911	5.439	5.260	8.341	15.410	-2.901	-10.150	14.611
T-2 2007	3.590	5.965	5.046	9.267	15.424	-3.303	-10.378	14.602
T-3 2007	3.534	5.737	4.742	9.008	14.469	-3.271	-9.727	14.013
T-4 2007	3.218	5.960	5.241	8.749	17.050	-2.789	-11.810	14.419
2007	14.254	23.101	20.289	35.366	62.354	-12.265	-42.064	57.644
T-1 2008	3.366	5.713	5.446	7.625	16.260	-1.911	-10.814	14.525
T-2 2008	3.398	5.715	5.362	8.360	15.728	-2.645	-10.366	14.475
T-3 2008	3.310	5.595	5.407	7.093	14.016	-1.498	-8.609	14.311
T-4 2008	3.025	5.453	5.640	7.081	15.772	-1.628	-10.132	14.118
2008	13.100	22.476	21.854	30.158	61.775	-7.682	-39.922	57.429
T-1 2009	2.955	5.323	4.436	6.953	12.679	-1.630	-8.243	12.714
T-2 2009	3.018	5.235	5.095	7.401	12.439	-2.166	-7.345	13.349
T-3 2009	3.189	5.491	4.615	7.397	11.480	-1.907	-6.865	13.294
T-4 2009	3.020	5.494	5.099	7.131	12.611	-1.637	-7.513	13.612
2009	12.182	21.542	19.244	28.882	49.210	-7.340	-29.966	52.969
T-1 2007	-6,9%	-11,9%	21,4%	-9,7%	11,2%	5,4%	-6,6%	-0,6%
T-2 2007	-15,5%	-5,5%	10,9%	7,5%	6,5%	-43,0%	-4,5%	-3,4%
T-3 2007	-16,7%	-9,4%	9,7%	19,8%	7,4%	-176,0%	-6,4%	-6,0%
T-4 2007	-16,0%	-4,3%	12,2%	-0,8%	7,5%	-7,6%	-5,5%	-2,1%
2007 Var. anual	-13,7%	-7,8%	13,5%	3,4%	8,1%	-34,0%	-5,7%	-3,0%
T-1 2008	-13,9%	5,0%	3,5%	-8,6%	5,5%	34,1%	-6,5%	-0,6%
T-2 2008	-5,4%	-4,2%	6,2%	-9,8%	2,0%	19,9%	0,1%	-0,9%
T-3 2008	-6,3%	-2,5%	14,0%	-21,3%	-3,1%	54,2%	11,5%	2,1%
T-4 2008	-6,0%	-8,5%	7,6%	-19,1%	-7,5%	41,6%	14,2%	-2,1%
2008 Var. anual	-8,1%	-2,7%	7,7%	-14,7%	-0,9%	37,4%	5,1%	-0,4%
T-1 2009	-12,2%	-6,8%	-18,5%	-8,8%	-22,0%	14,7%	23,8%	-12,5%
T-2 2009	-11,2%	-8,4%	-5,0%	-11,5%	-20,9%	18,1%	29,1%	-7,8%
T-3 2009	-3,7%	-1,9%	-14,6%	4,3%	-18,1%	-27,3%	20,3%	-7,1%
T-4 2009	-0,2%	0,8%	-9,6%	0,7%	-20,0%	-0,6%	25,9%	-3,6%
2009 Var. anual	-7,0%	-4,2%	-11,9%	-4,2%	-20,3%	4,5%	24,9%	-7,8%

Navarra

Gráfico 1.9. Comercio interregional e intrarregional trimestral de Navarra.

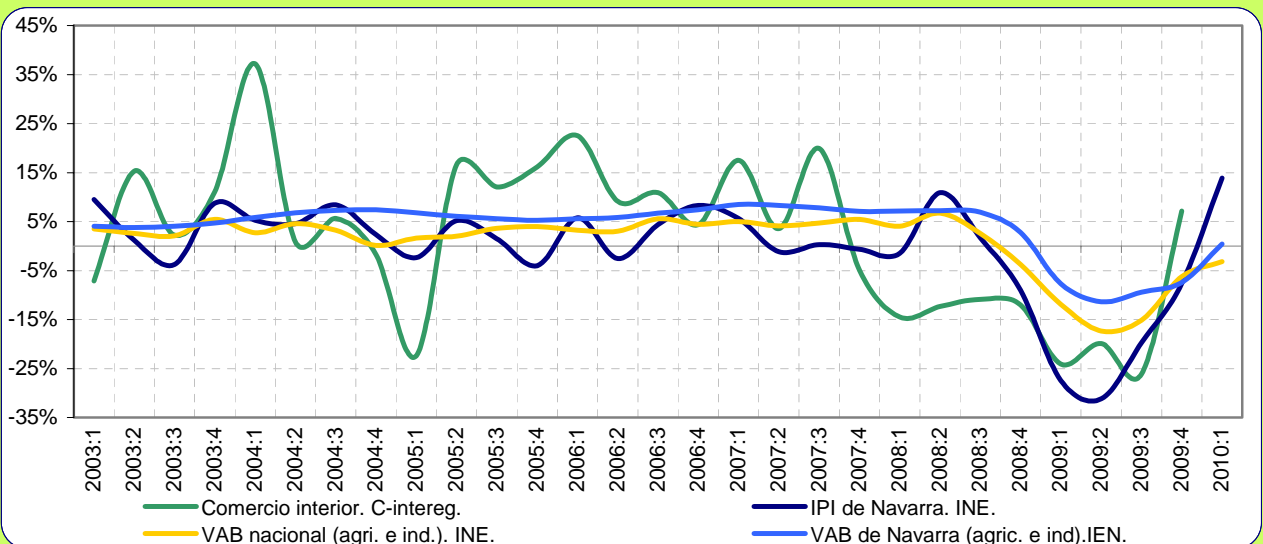
Millones de euros y tasas de variación interanuales.



El **Gráfico 1.9** recoge la trayectoria reciente del comercio interregional e intrarregional de la Comunidad Foral de Navarra, caracterizada por una cierta sincronía de los flujos interregionales (exportaciones e importaciones). Durante el 2005-2006 todos los flujos registraron tasas positivas. El flujo de importaciones fue el primero en caer (2007:II), pero no de forma permanente, ya que durante el periodo 2008:I- 2008:IV volvió a crecer. El comercio intrarregional, sin embargo, entró de forma ininterrumpida en tasas negativas desde el 2007:IV. De forma similar se comportó el flujo de las exportaciones interregionales, aunque de manera más suavizada. Según el último dato disponible, todos los componentes del comercio nacional de Navarra pasarían a crecer en el cuarto trimestre del 2009.

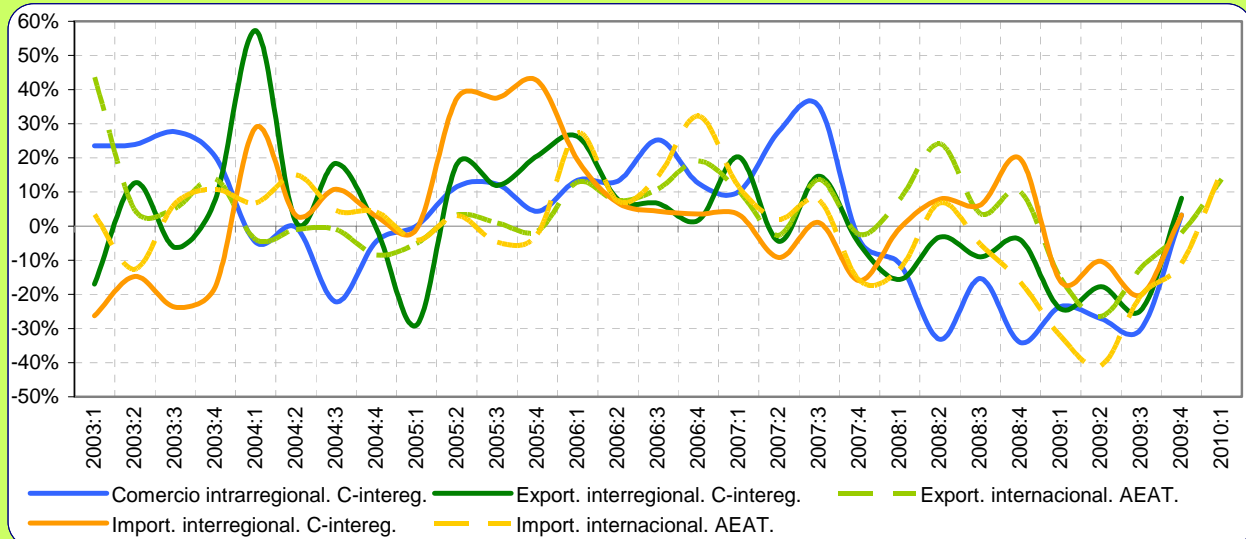
Gráfico 2.9. El comercio interior de Navarra y otros indicadores.

Tasas de variación interanuales.



El **Gráfico 2.9** presenta la evolución del comercio interior de Navarra, junto con la del IPI regional y la del VAB regional y nacional (de agricultura e industria, en ambos casos). El indicador de comercio interior es el de mayor variabilidad temporal, seguido del IPI regional -indicador corregido del efecto precios- y del VAB regional y nacional. Desde 2007:IV el comercio interior ha decrecido fuertemente, registrando mínimos en el 2009:I y 2009:III (-26%). Mientras, el IPI no comenzó a decrecer de manera persistente hasta el 2008:III, y lo hizo de una forma más abrupta que el indicador del comercio interior, alcanzando un mínimo en 2009:II (-31.2%). En 2009:IV, tan solo el comercio interior registra tasas positivas. No obstante, según los datos disponibles para el 2010:I, algunos indicadores regionales como el IPI y el VAB estarían registrando tasas positivas.

Gráfico 3.9. El comercio de bienes de Navarra según mercados.
Tasas de variación interanuales.



El **Gráfico 3.9** muestra el comportamiento del comercio navarro en relación con todos los mercados. Cabe destacar la semejanza en la evolución de los mercados interregionales e internacionales durante el periodo 2005-2007, siendo la evolución del comercio intrarregional algo más independiente. Como ya se ha dicho, el comercio intra y las exportaciones interregionales pasan a tasas negativas en el 2007:IV, mientras que las importaciones ya habían entrado en el 2007:II aunque pronto volverían a crecer. Mientras, el comercio internacional comenzó su senda de decrecimiento con las importaciones en el 2008:III y en el 2009:I con las exportaciones. Registrando en el 2009:II las importaciones internacionales la tasa máxima de caída (-40%) del comercio internacional. La última estimación del comercio nacional 2009:IV ya sería positiva, mientras que la del internacional no lo será hasta 2010:I.

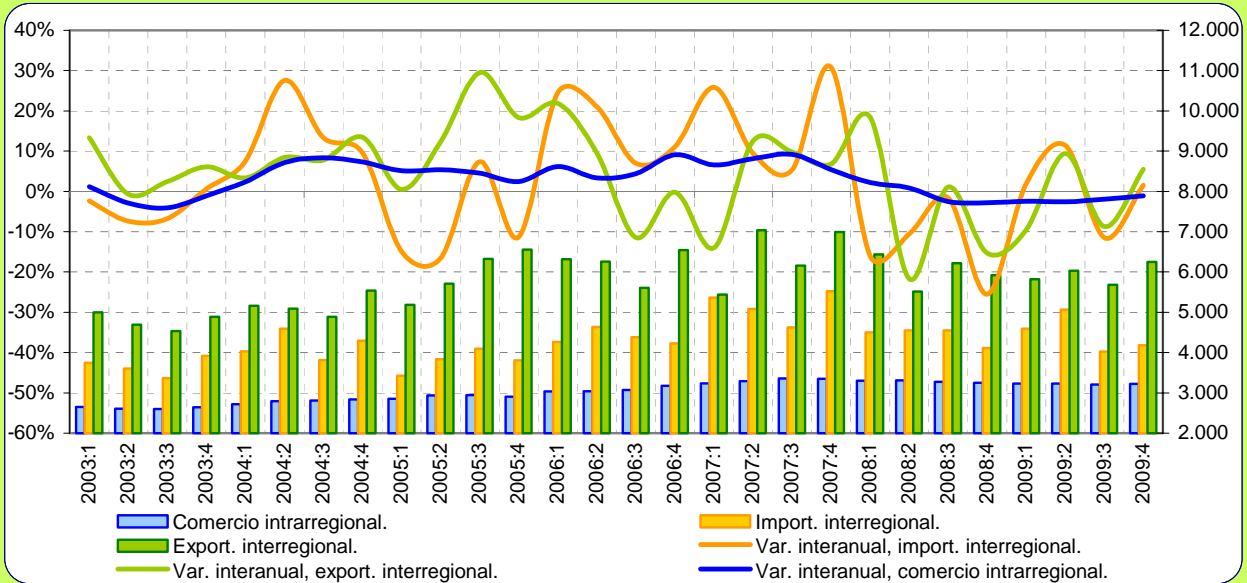
Tabla 2.9. Distribución espacial del comercio de bienes de Navarra.
Millones de euros y tasas de variación interanuales.

Millones de euros y tasas de variación interanuales	Propia CCAA (1)	EXPORTA A		IMPORTA DE		SALDO		PRODUCCIÓN EFECTIVA (1+2+3)
		ESPAÑA (2)	MUNDO (3)	ESPAÑA (4)	MUNDO (5)	ESPAÑA (2-4)	MUNDO (3-5)	
Promedio 95-00	1.640	5.133	3.686	5.552	2.616	-419	1.070	10.459
Promedio 01-07	2.939	8.461	4.985	7.302	4.501	1.160	485	16.386
T-1 2007	908	2.685	1.487	2.127	1.476	559	10	5.080
T-2 2007	1.174	2.663	1.435	2.154	1.338	509	97	5.272
T-3 2007	1.104	2.647	1.438	2.128	1.199	519	239	5.189
T-4 2007	819	2.255	1.370	1.829	1.262	427	108	4.444
2007	4.006	10.251	5.729	8.236	5.275	2.014	454	19.985
T-1 2008	808	2.265	1.603	2.113	1.290	152	313	4.676
T-2 2008	784	2.579	1.780	2.323	1.429	256	352	5.144
T-3 2008	935	2.408	1.490	2.258	1.134	149	355	4.832
T-4 2008	540	2.166	1.506	2.189	1.056	-23	451	4.212
2008	3.067	9.418	6.379	8.883	4.909	535	1.470	18.864
T-1 2009	618	1.716	1.357	1.770	873	-54	484	3.691
T-2 2009	572	2.122	1.309	2.085	844	38	465	4.003
T-3 2009	653	1.817	1.308	1.804	904	14	404	3.778
T-4 2009	558	2.343	1.476	2.261	941	81	535	4.376
2009	2.400	7.998	5.450	7.920	3.562	78	1.888	15.848
T-1 2007	10,1%	20,2%	10,2%	3,4%	11,5%	217,5%	-58,0%	15,3%
T-2 2007	27,7%	-4,5%	-2,7%	-9,2%	2,0%	22,3%	-40,8%	1,7%
T-3 2007	35,0%	14,6%	13,7%	1,0%	7,6%	157,0%	58,8%	18,1%
T-4 2007	-4,1%	-5,3%	-2,4%	-16,0%	-15,9%	107,8%	211,4%	-4,2%
2007 Var. anual	17,3%	5,5%	4,3%	-5,5%	0,5%	101,4%	87,8%	7,3%
T-1 2008	-11,0%	-15,7%	7,8%	-0,7%	-12,6%	-72,7%	2918,8%	-8,0%
T-2 2008	-33,2%	-3,2%	24,1%	7,9%	6,8%	-49,8%	263,3%	-2,4%
T-3 2008	-15,4%	-9,0%	3,6%	6,1%	-5,4%	-71,2%	48,9%	-6,9%
T-4 2008	-34,1%	-4,0%	10,0%	19,7%	-16,3%	-105,3%	317,7%	-5,2%
2008 Var. anual	-23,4%	-8,1%	11,3%	7,8%	-6,9%	-73,4%	224,1%	-5,6%
T-1 2009	-23,5%	-24,3%	-15,3%	-16,2%	-32,3%	-135,7%	2918,8%	-21,1%
T-2 2009	-27,1%	-17,7%	-26,5%	-10,3%	-40,9%	-85,2%	32,2%	-22,2%
T-3 2009	-30,1%	-24,5%	-12,2%	-20,1%	-20,3%	-90,8%	13,6%	-21,8%
T-4 2009	3,3%	8,2%	-2,0%	3,3%	-10,9%	457,3%	18,7%	3,9%
2009 Var. anual	-21,7%	-15,1%	-14,6%	-10,8%	-27,4%	-85,3%	28,4%	-16,0%

País Vasco

Gráfico 1.10. Comercio interregional e intrarregional trimestral del País Vasco.

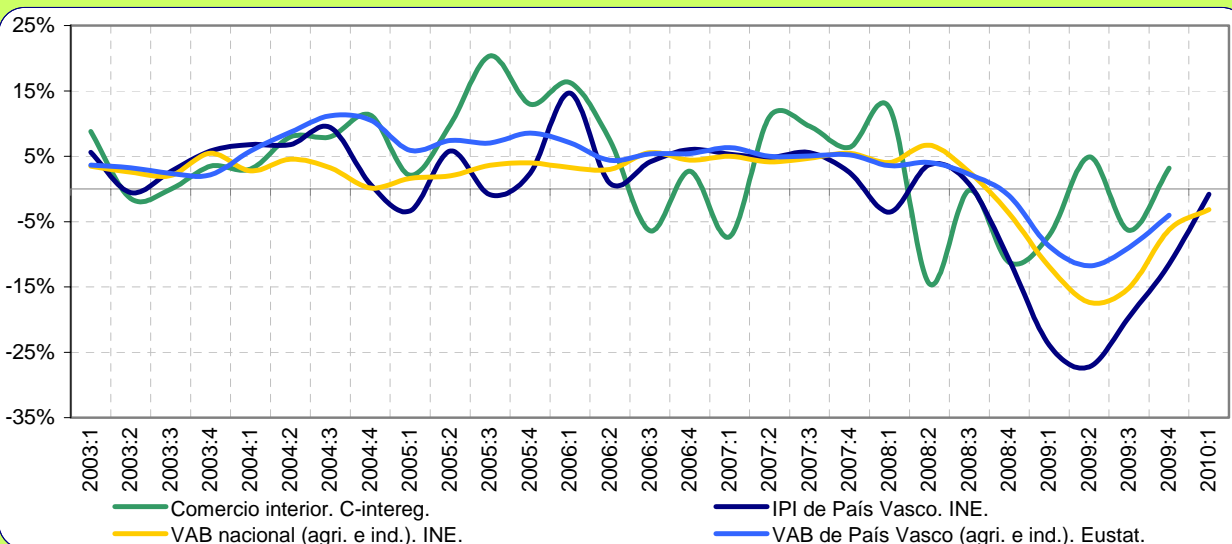
Millones de euros y tasas de variación interanuales.



El **Gráfico 1.10** recoge la evolución del comercio del País Vasco con el resto de España, caracterizado por su saldo positivo. Del gráfico se desprenden dos comportamientos fundamentales: por un lado la estabilidad del comercio intrarregional y su resistencia a la crisis, y por otro la elevada sincronía entre la evolución de las exportaciones e importaciones interregionales. El efecto de la crisis sobre el comercio interregional se ha traducido en tasas negativas a partir del 2008:I, interrumpidas por repuntes positivos en 2008:III, 2009:I, 2009:II y 2009:IV. Las importaciones fueron las primeras en caer (2008:I), seguidas por las exportaciones (2008:II) y del comercio intrarregional (2008:III). En 2009:IV los flujos interregionales volverían a tasas positivas. No así los intrarregionales.

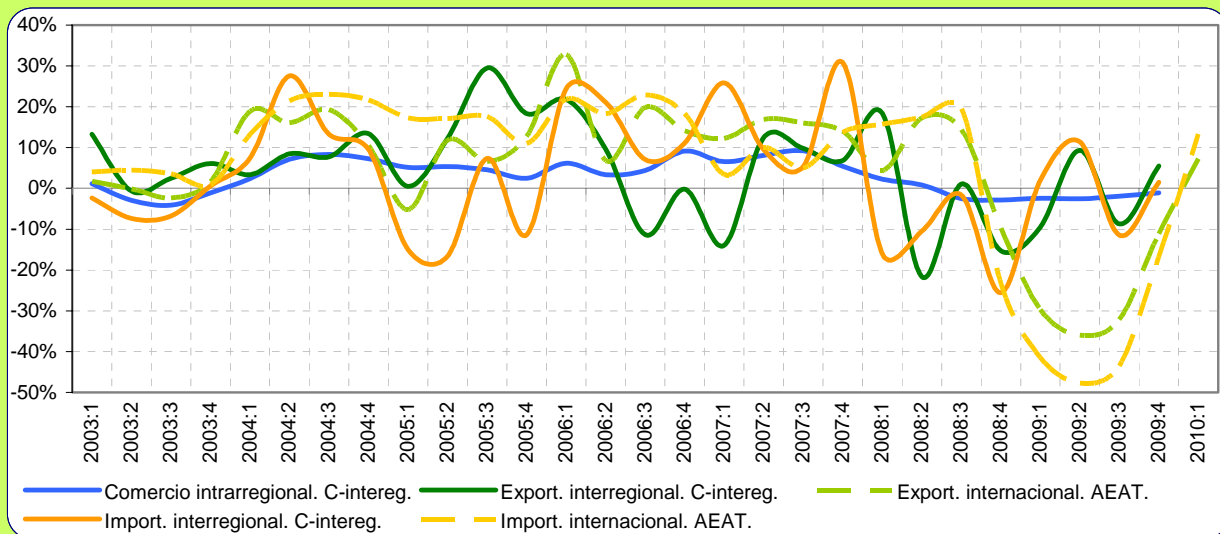
Gráfico 2.10. El comercio interior de País Vasco y otros indicadores.

Tasas de variación interanuales.



El **Gráfico 2.10** recoge la trayectoria del agregado del comercio interior (comercio intrarregional y exportaciones interregionales) de País Vasco, la del IPI de la propia región y la del VAB autonómico y nacional, únicamente para los sectores de agricultura e industria. De forma general se observa como nuestro indicador, junto con el IPI regional, han sido las variables más volátiles. Llama la atención los máximos de crecimiento del comercio durante el 2005 y 2007. Como se ha comentado, el comercio entra en tasas negativas a partir del 2008:II, aunque con altibajos durante los trimestres siguientes. Por el contrario, las caídas del IPI y de los dos indicadores de VAB son ininterrumpidas hasta el último dato disponible, mientras que el comercio interior vuelve a mostrar un crecimiento positivo en el 2009:IV.

Gráfico 3.10. El comercio de bienes del País Vasco según mercados.
Tasas de variación interanuales.



El **Gráfico 3.10** presenta el comercio vasco en relación con todos los mercados. Partiendo de lo ya apuntado para cada uno de los componentes del comercio interregional, es interesante analizarlo a la luz del comercio internacional del País Vasco. En primer lugar, es de destacar que tanto las exportaciones como las importaciones internacionales han mostrado un comportamiento muy robusto, registrando tasas interanuales positivas durante casi todos los trimestres del periodo 2003:IV-2008:III. Sin embargo, a partir de esta fecha la caída de estas dos series ha sido ininterrumpida, alcanzando mínimos del -47,7% en las importaciones y del -35,9% en las exportaciones del 2009:II. Como ya se observó en la evolución del IPI y del VAB, la caída del comercio internacional parece estar desacelerándose desde 2009:II, retornando a tasas positivas en 2010:I. Los flujos interregionales decrecieron antes pero de forma más suavizada, oscilando en torno al cero desde el 2009:I.

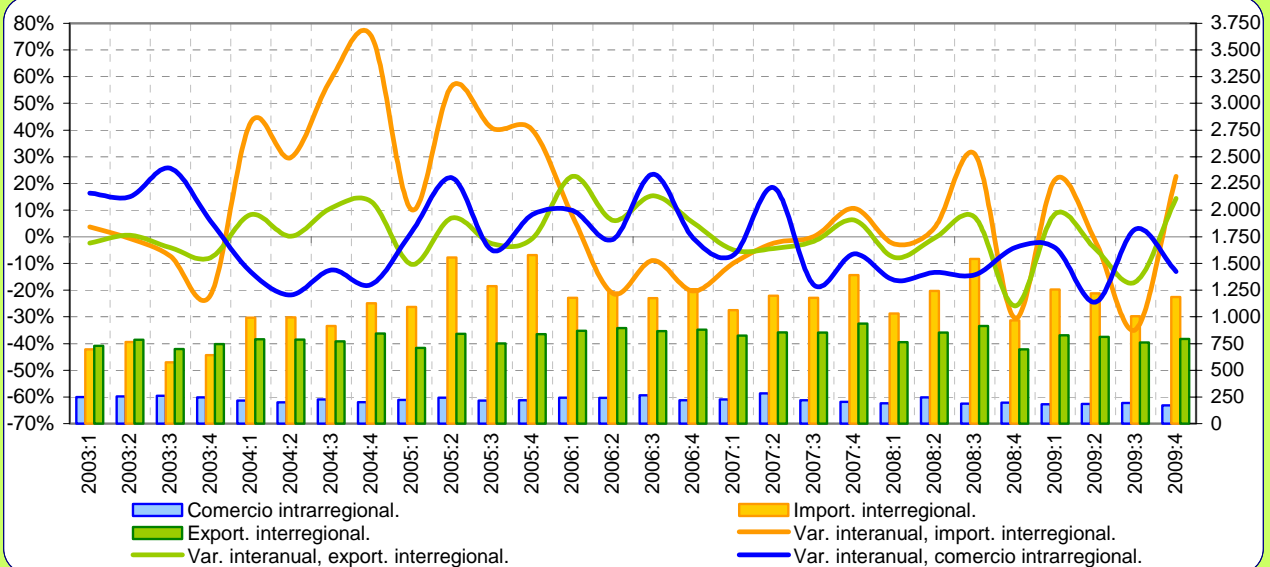
Tabla 2.10. Distribución espacial del comercio de bienes de País Vasco.
Millones de euros y tasas de variación interanuales.

Millones de euros y tasas de variación interanuales	Propia CCAA (1)	EXPORTA A		IMPORTA DE		SALDO		PRODUCCIÓN EFECTIVA (1+2+3)
		ESPAÑA (2)	MUNDO (3)	ESPAÑA (4)	MUNDO (5)	ESPAÑA (2-4)	MUNDO (3-5)	
Promedio 95-00	6.604	13.398	8.965	11.774	7.118	1.625	1.848	28.968
Promedio 01-07	11.276	21.436	13.887	16.340	13.450	5.096	437	46.599
T-1 2007	3.233	5.438	4.815	5.366	4.379	71	436	13.486
T-2 2007	3.287	7.041	4.875	5.081	4.909	1.959	-34	15.202
T-3 2007	3.355	6.157	4.439	4.621	4.488	1.536	-49	13.951
T-4 2007	3.348	6.991	4.943	5.527	5.124	1.464	-181	15.282
2007	13.223	25.626	19.072	20.595	18.900	5.031	172	57.921
T-1 2008	3.306	6.438	5.022	4.507	5.067	1.931	-44	14.767
T-2 2008	3.314	5.513	5.717	4.548	5.764	965	-46	14.545
T-3 2008	3.272	6.224	5.077	4.545	5.364	1.679	-287	14.573
T-4 2008	3.254	5.922	4.462	4.115	3.923	1.807	539	13.637
2008	13.146	24.098	20.279	17.715	20.117	6.382	162	57.522
T-1 2009	3.226	5.825	3.529	4.595	2.969	1.230	560	12.580
T-2 2009	3.229	6.031	3.664	5.067	3.013	964	651	12.924
T-3 2009	3.210	5.681	3.446	4.024	3.032	1.657	414	12.337
T-4 2009	3.219	6.249	3.964	4.178	3.263	2.071	700	13.432
2009	12.885	23.785	14.603	17.863	12.278	5.922	2.325	51.273
T-1 2007	6,5%	-14,0%	12,3%	25,8%	3,4%	-96,5%	685,2%	-1,2%
T-2 2007	8,1%	12,5%	16,9%	9,5%	10,0%	21,0%	88,4%	12,9%
T-3 2007	9,2%	9,8%	16,0%	5,4%	5,0%	25,8%	89,0%	11,6%
T-4 2007	5,4%	6,8%	14,0%	30,8%	13,7%	-36,9%	-7,0%	8,7%
2007 Var. anual	7,3%	3,6%	14,7%	17,6%	8,2%	-30,3%	120,2%	7,9%
T-1 2008	2,3%	18,4%	4,3%	-16,0%	15,7%	2611,3%	-110,1%	9,5%
T-2 2008	0,8%	-21,7%	17,3%	-10,5%	17,4%	-50,7%	-36,5%	-4,3%
T-3 2008	-2,5%	1,1%	14,4%	-1,6%	19,5%	9,3%	-482,6%	4,5%
T-4 2008	-2,8%	-15,3%	-9,7%	-25,5%	-23,4%	23,4%	397,3%	-10,8%
2008 Var. anual	-0,6%	-6,0%	6,3%	-14,0%	6,4%	26,9%	-5,9%	-0,7%
T-1 2009	-2,4%	-9,5%	-29,7%	2,0%	-41,4%	-36,3%	1371,4%	-14,8%
T-2 2009	-2,6%	9,4%	-35,9%	11,4%	-47,7%	-0,1%	1509,5%	-11,1%
T-3 2009	-1,9%	-8,7%	-32,1%	-11,5%	-43,5%	-1,3%	244,5%	-15,3%
T-4 2009	-1,0%	5,5%	-11,2%	1,5%	-16,8%	14,6%	30,0%	-1,5%
2009 Var. anual	-2,0%	-1,3%	-28,0%	0,8%	-39,0%	-7,2%	1337,2%	-10,9%

La Rioja

Gráfico 1.11. Comercio interregional e intrarregional trimestral de La Rioja.

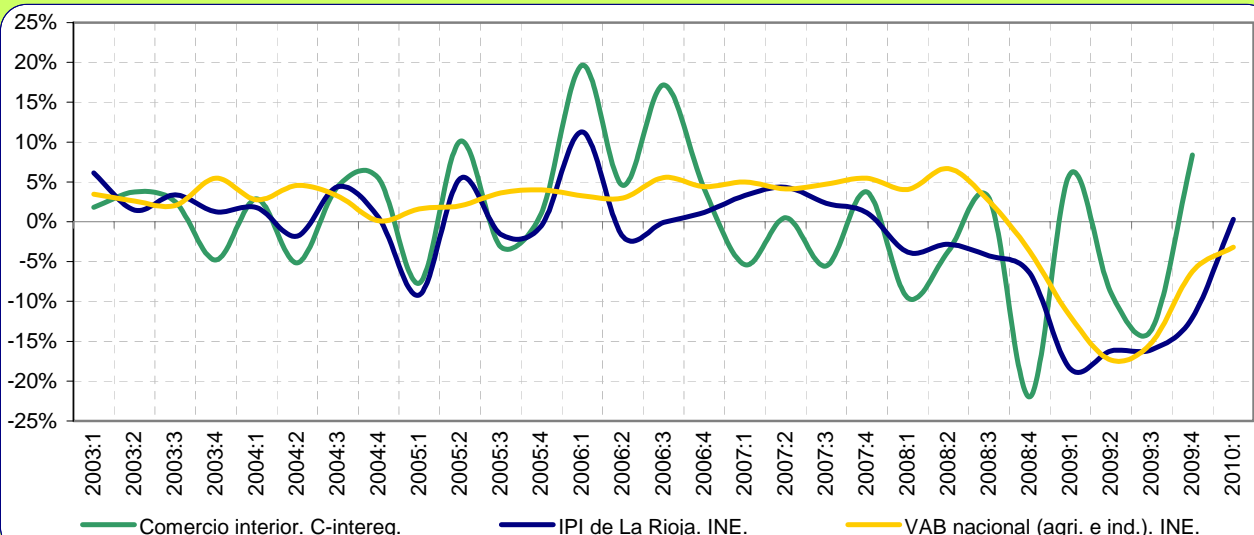
Millones de euros y tasas de variación interanuales.



El **Gráfico 1.11** recoge el comportamiento del comercio intra e interregional de La Rioja de los últimos años. En primer lugar, llama la atención el fuerte crecimiento de las importaciones interregionales del periodo 2004-2005 y la caída del comercio intrarregional durante el 2004. A partir del 2007:III, éste vuelve a registrar tasas negativas, con un único repunte positivo (2009:III). Las exportaciones e importaciones interregionales no habrían sufrido la desaceleración observada en otras comunidades, habiendo alternado los trimestres de crecimiento con algunos de fuertes caídas (2008:IV-2009:III). En contra de lo observado en el comercio intra, las exportaciones e importaciones interregionales de La Rioja habrían crecido en el 2009:IV, con tasas del 14,4% y del 22,6%, respectivamente.

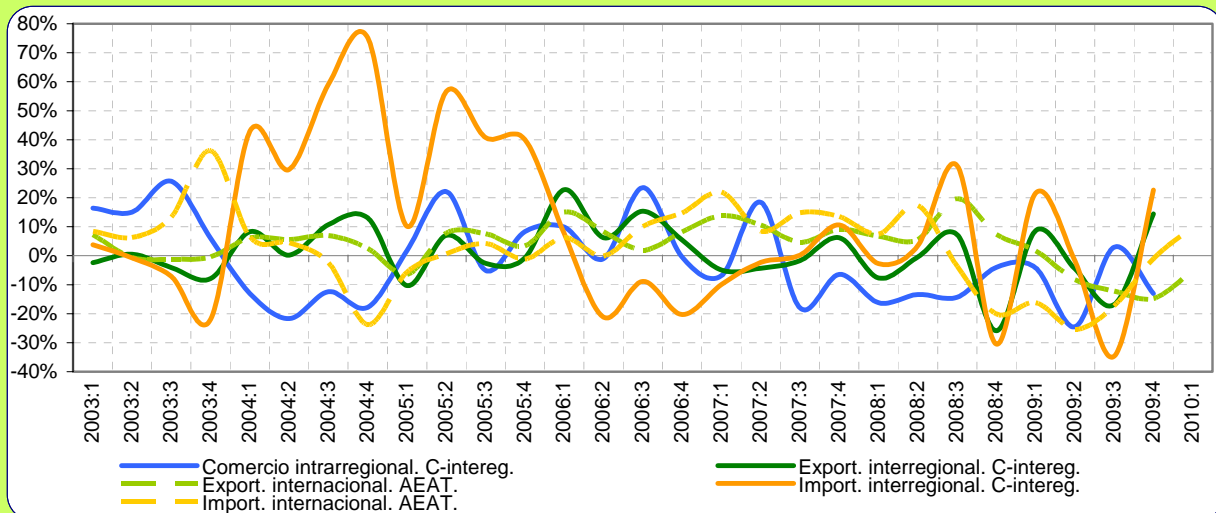
Gráfico 2.11. El comercio interior de La Rioja y otros indicadores.

Tasas de variación interanuales.



El **Gráfico 2.11** presenta la evolución del comercio interior de La Rioja, en comparación con la del IPI de la propia comunidad y el VAB nacional (de agricultura e industria). Como se puede observar, existe una evolución similar entre el IPI y el agregado de comercio interior a lo largo del periodo. No obstante, aunque la caída de ambos indicadores se inicia en el 2008:I, la del IPI será ininterrumpida, mientras que el agregado de comercio interior oscilará entre las zonas de tasas positivas y negativas. La caída del VAB nacional se iniciaría algo después (2008:IV) pero alcanzaría mínimos similares al del resto de indicadores en el 2009:III. En 2009:IV tanto el PIB como el VAB nacional seguirían registrando tasas negativas, mientras que la del comercio interior sería ya positiva.

Gráfico 3.11. El comercio de bienes de La Rioja según mercados.
Tasas de variación interanuales.



El **Gráfico 3.11** muestra la variación del comercio de bienes de La Rioja en relación con todos los mercados. En general, la evolución de sus componentes es relativamente similar, con la excepción del flujo de importaciones interregionales. También es de destacar la relativa estabilidad del comercio internacional, con tasas de crecimiento sostenidas desde el 2005 hasta bien entrado el 2008. Concretamente, las importaciones internacionales no entran en tasas negativas hasta el 2008:III y las exportaciones hasta el 2009:II. El comercio interregional, durante el periodo de crisis, ha sido más fluctuante, predominado en su evolución las tasas negativas. Según los datos del comercio nacional en el 2009:IV, el comercio interregional habría crecido frente al intrarregional, que volvería a una tasa negativa, Los últimos datos del comercio internacional (2010:I) muestran unas importaciones crecientes (9,9%). mientras que las exportaciones siguen cayendo (-5,3%).

Tabla 2.11. Distribución espacial del comercio de bienes de La Rioja.
Millones de euros y tasas de variación interanuales.

Millones de euros y tasas de variación interanuales	Propia CCAA (1)	EXPORTA A		IMPORTA DE		SALDO		PRODUCCIÓN EFECTIVA (1+2+3)
		ESPAÑA (2)	MUNDO (3)	ESPAÑA (4)	MUNDO (5)	ESPAÑA (2-4)	MUNDO (3-5)	
Promedio 95-00	614	2.629	678	2.543	485	86	192	3.920
Promedio 01-07	905	3.180	959	4.013	771	-834	188	5.044
T-1 2007	226	826	290	1.062	1.062	-236	-771	1.342
T-2 2007	285	856	291	1.199	1.199	-343	-908	1.432
T-3 2007	219	853	273	1.177	1.177	-325	-905	1.344
T-4 2007	204	937	290	1.392	1.392	-455	-1.102	1.432
2007	934	3.472	1.145	4.830	4.830	-1.358	-3.685	5.551
T-1 2008	190	762	310	1.033	1.033	-271	-723	1.261
T-2 2008	247	852	308	1.241	1.241	-389	-933	1.407
T-3 2008	188	915	326	1.542	1.542	-627	-1.216	1.429
T-4 2008	196	695	312	967	967	-273	-655	1.202
2008	820	3.224	1.256	4.784	4.784	-1.560	-3.528	5.300
T-1 2009	182	828	315	1.256	1.256	-428	-941	1.324
T-2 2009	186	814	282	1.219	1.219	-405	-937	1.282
T-3 2009	193	761	287	1.008	1.008	-248	-721	1.241
T-4 2009	170	795	266	1.186	1.186	-392	-920	1.231
2009	732	3.196	1.150	4.669	4.669	-1.472	-3.519	5.078
T-1 2007	-6,9%	-5,0%	13,8%	-9,9%	21,9%	23,8%	-10,6%	-1,8%
T-2 2007	18,5%	-4,3%	10,6%	-2,3%	8,4%	-3,1%	17,0%	2,4%
T-3 2007	-18,0%	-1,7%	4,7%	0,2%	14,9%	-5,5%	-37,1%	-3,6%
T-4 2007	-6,4%	6,2%	9,0%	10,7%	13,5%	-21,1%	-8,1%	4,8%
2007 Var. anual	-3,6%	-1,2%	9,5%	-0,2%	14,6%	-2,5%	-8,0%	0,4%
T-1 2008	-16,2%	-7,7%	6,7%	-2,7%	7,4%	-14,9%	3,7%	-6,0%
T-2 2008	-13,3%	-0,5%	5,6%	3,5%	17,2%	-13,5%	-26,5%	-1,8%
T-3 2008	-14,3%	7,3%	19,7%	31,0%	-3,7%	-93,2%	194,6%	6,3%
T-4 2008	-4,0%	-25,9%	7,4%	-30,5%	-20,1%	40,1%	136,2%	-16,0%
2008 Var. anual	-12,2%	-7,1%	9,7%	-1,0%	-0,3%	-14,8%	52,4%	-4,5%
T-1 2009	-4,2%	8,6%	1,7%	21,5%	-16,2%	-57,9%	78,3%	5,0%
T-2 2009	-24,5%	-4,5%	-8,3%	-1,8%	-25,4%	-4,2%	66,9%	-8,9%
T-3 2009	2,9%	-16,9%	-12,2%	-34,6%	-17,3%	60,5%	0,5%	-13,2%
T-4 2009	-13,1%	14,4%	-14,8%	22,6%	-1,0%	-43,6%	-36,4%	2,4%
2009 Var. anual	-10,8%	-0,8%	-8,4%	-2,4%	-15,8%	5,6%	12,2%	-4,2%

Anexo Metodológico.

Breve descripción de la metodología.

- El presente informe recoge la información más destacada procedente de la primera estimación del comercio intrarregional e interregional a nivel trimestral realizada en España hasta la fecha.
- Para ello, en paralelo al procedimiento de estimación de la base de comercio de bienes a nivel anual (Llano et al, 2007, 2009a, 2010a), se han estimado los correspondientes vectores de comercio intrarregional e interregional de cada comunidad autónoma con el Resto de España, estimando para ello los flujos emitidos y recibidos en unidades físicas (Tm.) y monetarias (Euros). Por motivos de espacio este informe se centra exclusivamente en el análisis de los flujos en unidades monetarias.
- La metodología utilizada entronca con los trabajos previos sobre interpolación temporal y estimación de magnitudes trimestrales en España, haciendo uso de los métodos de interpolación de carácter univariante y multivariantes (Chow-Lin y DiFonzo) más eficientes para cada una de las Comunidades Autónomas según los indicadores disponibles y los comportamientos específicos de los residuos.
- La trimestralización del comercio descansa fundamentalmente sobre el uso de indicadores de alta frecuencia relativos a los movimientos intra e interregionales de mercancías en España (carretera y barco fundamentalmente). Como consecuencia se aporta una nueva familia de indicadores “puros” que pueden ser comparados con otros indicadores habituales del análisis coyuntural regional (VAB, IPI's, consumo eléctrico,...).
- Los datos relativos al comercio internacional proceden de la trimestralización de los datos mensuales aportados por la Dirección General de Aduanas de la Agencia Española de Administración Tributaria (AEAT). Nótese que mediante la suma del comercio interior (intra + interregional) y el internacional se dispondría de un indicador adicional sobre la producción de bienes en cada una de las regiones para cada trimestre.

Referencias Bibliográficas.

- Gallego, N. Llano C., Pérez, J. (2010). [El comercio interregional trimestral de bienes en España: metodología y primeros resultados](#). Documento de Trabajo. Instituto L.R. Klein. Marzo.
- Llano C., Esteban, A., Pérez, J., Pulido, A. (2008): [“La base de datos C-interreg sobre el comercio interregional de bienes en España \(1995-2006\): metodología”](#). Documento de Trabajo. Instituto L.R. Klein. Septiembre.
- Llano C., Esteban, A.; Pérez, J.; Pulido, A. (2009): [“Metodología de estimación de la base de datos C-interreg sobre el comercio interregional de bienes en España \(1995-05\)”](#). *Ekonomiaz*, Nº 69. Vol:III, pp. 244-270.
- Llano, C., Esteban, A., Pulido, A., Pérez, J (2010): [“Opening the Interregional Trade Black Box: The C-interreg Database for the Spanish Economy \(1995-2005\)”](#). *International Regional Science Review*. doi:10.1177/0160017610370701.

Definiciones y claves interpretativas.

Exportación (e importación) interregional: flujos de mercancías con origen (destino) en una comunidad autónoma diferente a la de destino (origen).

Comercio intrarregional: flujos de mercancías con origen y destino en la misma comunidad.

Comercio interior: suma del comercio intrarregional y las exportaciones interregionales con origen en una comunidad. Con el mismo sentido se utiliza el concepto de “comercio nacional” de una comunidad.

Comercio internacional: flujos de bienes entre una comunidad y el resto del mundo excluido el resto de España.

Saldo comercial interregional: diferencia entre las exportaciones e importaciones interregionales.

IPI: Índice de Producción Industrial (INE).

VAB nacional: Valor Añadido Bruto nacional del sector agrario e industrial a precios de mercado (Contabilidad Nacional Trimestral del INE)

VAB regional: Valor Añadido Bruto del sector agrario e industrial a precios de mercado para aquellas Comunidades Autónomas que lo estiman con periodicidad trimestral. Cada serie corresponde a una fuente diferente.

Producción efectiva: la suma del comercio intra y las exportaciones interregionales e internacionales de una comunidad equivale a la producción efectiva de sus sectores productores de bienes (agricultura+industria).

Nota importante: las cifras de comercio interregional trimestral no incluyen la rama R16 de C-interreg (Producción y distribución de energía eléctrica, gas y agua). Dicha rama sí está incluida en los datos anuales de C-interreg habitualmente utilizados en los análisis estructurales del Proyecto. Según la metodología, los datos trimestrales del periodo 1995-2007 son compatibles con los datos anuales. Los datos de comercio interregional del periodo 2008-2009 no cuentan con restricción anual, y son considerados como una *predicción* dentro del periodo histórico. Sin embargo, los datos de comercio internacional y VAB son definitivos.

Interpretación de la tasa interanual del saldo exterior: el signo (+/-) indica en el caso del déficit que éste ha disminuido / aumentado, y al contrario en el caso del superávit (aumentado / disminuido).