

## 2.1

# ALKOHOLAREN KONTSUMOA

## CONSUMO DE ALCOHOL

### DEFINIZIOA

Alkoholaren erabilera kaltegarriaren aurkako borroka, osasun publikoaren arloan lehenetsua duen gai bat da. Alkoholaren gehiegizko kontsumoak honako hauek pairatzeko arriskua gehitzen du: gibelko zirrosia, minbizi-mota jakin batzuk, hipertentsio arteriala, gaixotasun zerebroaskularra, sortzetiko malformazioen agerpena bultzatuz gain. Era berean, familiarekin, lanarekin eta gizartearekin zerikusia duten arazoak sortzen ditu; eta istripuen (batez ere trafikoko istripuen) zati handi baten erantzulea da.

### OSASUN INKESTA 2007

2007an, EAEn bizi ziren gizonezkoen %59 eta emakumezkoen %30 edari alkoholduen ohiko kontsumitzaileak izan ziren, inkesta egin aurreko 12 hilabeteetan, gutxienez, astean behin alkohola kontsumitu zutela adierazi baitzuten. Gizonezko gehienek kontsumo moderatuak egin zituzten; emakumezkoen artean, berriz, alkoholaren noizbehinkako kontsumoa zen nagusi. Gizonezkoen %6k eta emakumezkoen %22k abstentzioa zirela aitortu zuten. Aitzitik, gizonezkoen %11,7 eta emakumezkoen %4,8 arriskuko kontsumitzaileak ziren; eta talde horrek edale handiak eta gehiegizko edaleak barne hartzen ditu.

### Alkoholaren kontsumoa, adin-taldeak kontuan hartuta

Alkoholaren kontsumoan sexuaren eta adinaren arabera desberdintasun aipagarriak nabaritu ziren. 45 urtetik 64 urtera arteko gizonezkoengan, edale moderatu (%49) eta arriskuko edaleen (%22) proportzioa handiagoa zela nabarmendu zen. 65 urte baino gehiago zutenen kasuan, arriskuko edaleen proportzioak behera egin zuen: %15ean kokatu zen, eta noizbehinkako edaleek garrantzia hartu zuten (2.1.1. irudia).

Emakumezkoen kasuan, 65 urte eta gehiago zutenen %41ak ez zuen edari alkoholduen kontsumitu; eta 25 urtetik 44 urtera artekoen erdia baino zertxobait gehiago (%53) noizbehinkako edaleak izan ziren. Edale handiak 45 urtetik 64 urtera arteko adin-taldean (%6) nabarmendu ziren (2.1.2. irudia).

### DEFINICIÓN

La lucha contra el uso nocivo del alcohol constituye una prioridad en materia de salud pública. El consumo excesivo de alcohol aumenta el riesgo de padecer cirrosis hepática, determinados tipos de cáncer, hipertensión arterial, enfermedad cerebrovascular y favorece la aparición de malformaciones congénitas. Además, genera problemas de tipo familiar, laboral y social, y es el responsable de una parte importante de los accidentes, principalmente de tráfico.

### ENCUESTA DE SALUD 2007

En 2007 el 59% de los hombres y el 30% de las mujeres residentes en la CAE fueron consumidores habituales de bebidas alcohólicas, refiriendo consumos de alcohol en los 12 meses previos a la realización de la encuesta de, al menos, una vez por semana. Mientras que la mayor parte de los hombres realizaron consumos moderados, entre las mujeres predominaba el consumo ocasional de alcohol. El 6% de los hombres y el 22% de las mujeres se declararon abstemios. Por el contrario, el 11,7% de los hombres y el 4,8% de las mujeres eran consumidores de riesgo, grupo que engloba a los grandes bebedores y bebedores excesivos.

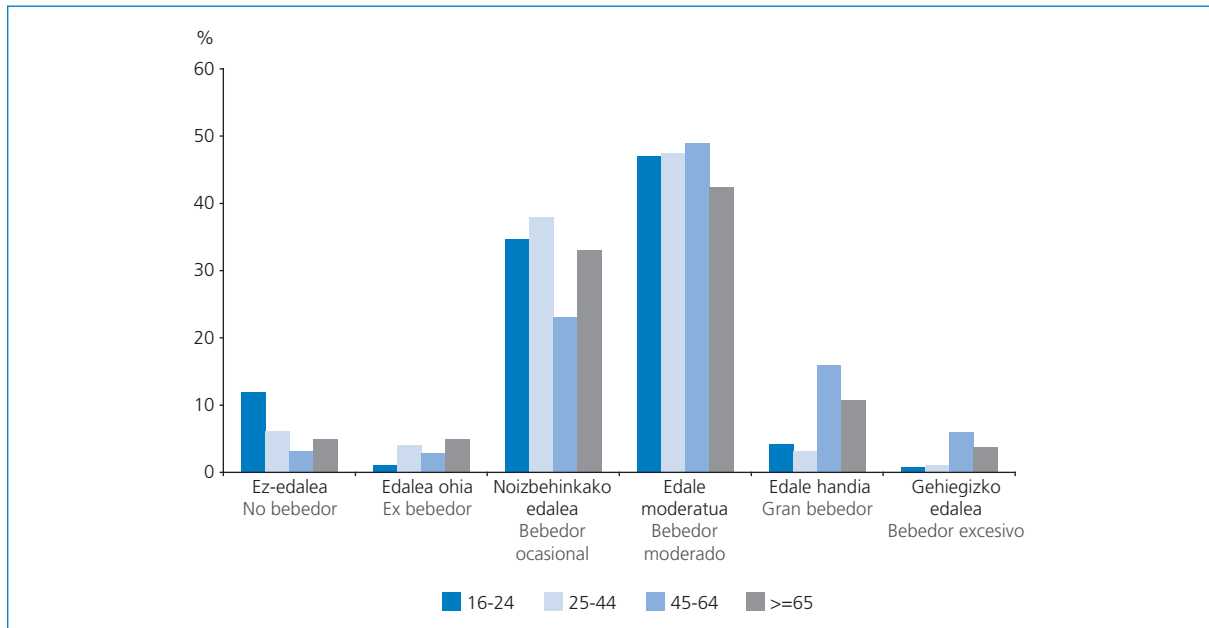
### Consumo de alcohol por grupos de edad

Se apreciaron diferencias relevantes por sexo y edad en el consumo de alcohol. En los hombres de 45 a 64 años destacó la mayor proporción de bebedores moderados (49%) y de bebedores de riesgo (22%). En los de más de 65 años la proporción de bebedores de riesgo descendió situándose en el 15%, tomando importancia los bebedores ocasionales (Figura 2.1.1).

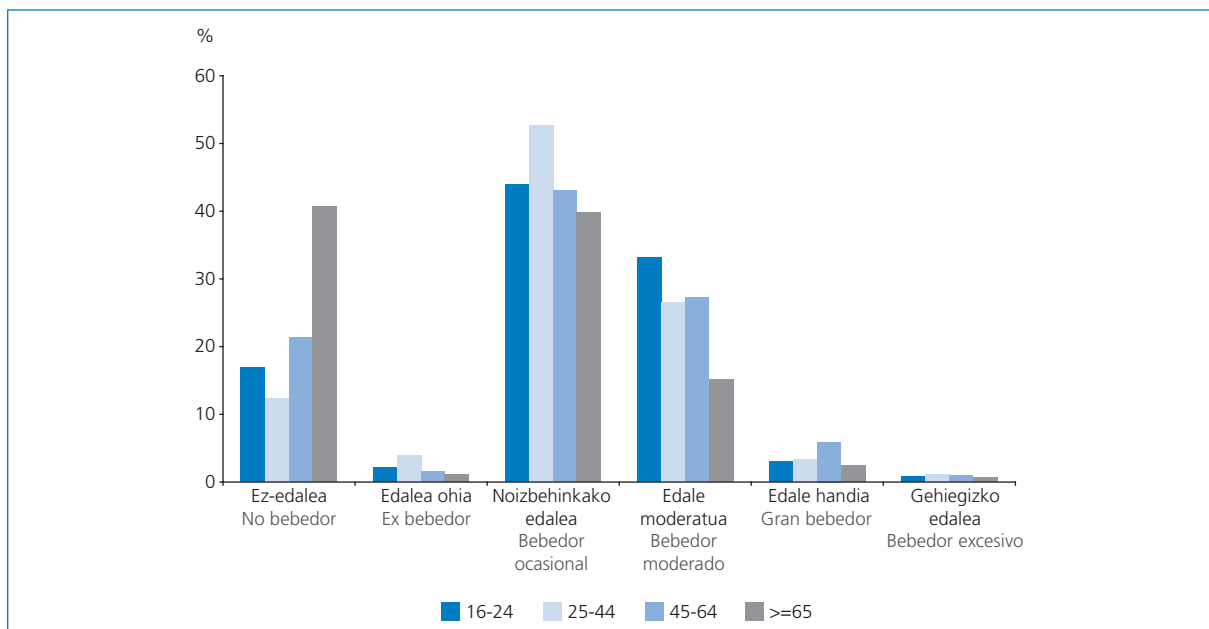
En el caso de las mujeres, el 41% de las de 65 y más años no consumió bebidas alcohólicas y algo más de la mitad (53%) de las de 25 a 44 años fueron bebedoras ocasionales. Las grandes bebedoras destacaron en el grupo de edad de 45 a 64 años (6%). (Figura 2.1.2)

**2.1.1. irudia / figura 2.1.1**

Gizonezkoak (%), alkoholaren kontsumoaren arabera, adina kontuan hartuta, 2007  
Hombres (%) según el consumo de alcohol por edad, 2007

**2.1.2. irudia / figura 2.1.2**

Emakumezkoak (%), alkoholaren kontsumoaren arabera, adina kontuan hartuta, 2007  
Mujeres (%) según el consumo de alcohol por edad, 2007

**Alkoholaren kontsumoa, asteko eguna kontuan hartuta**

Alkoholaren kontsumoaren eredia, asteko egunaren arabera, oso desberdina izan zen. Asteburuetan kontsumoaren maiztasunak nabariki egin zuen gora. Ezaugarri hori bereziki agerikoa izan zen gizonezko

**Consumo de alcohol en función del día de la semana**

El patrón del consumo de alcohol fue muy diferente según el día de la semana. En los fines de semana aumentó la frecuencia del consumo considerablemente. Esta característica fue especialmente evidente

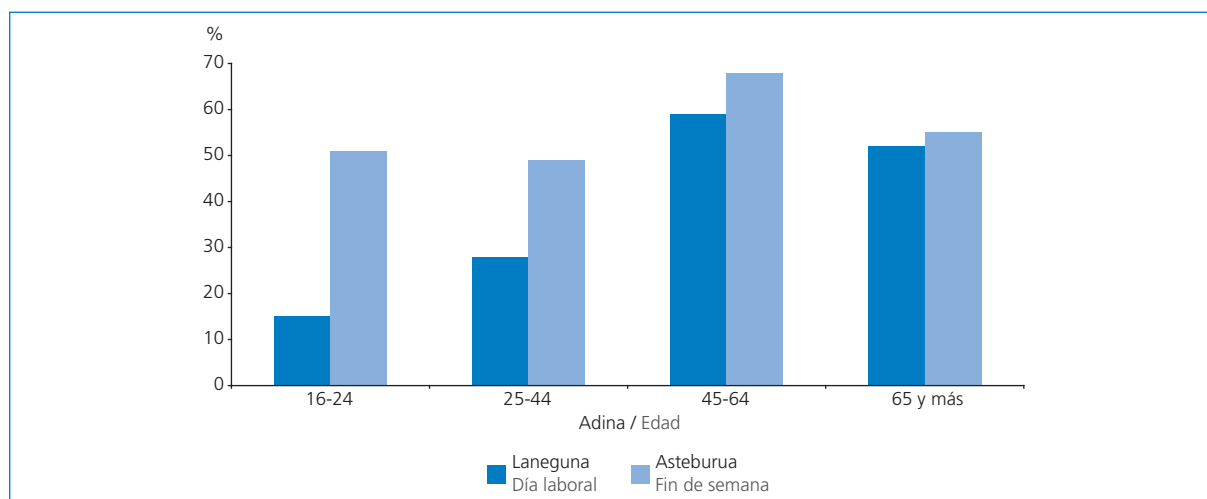
gazteengan. Beraz, 16 urtetik 24 urtera arteko gizonezkoen %15ak alkohola lanegunetan kontsumitu zuen, eta %50ak jaiegunetan. Emakumezko gazteen kasuan, antzeko eredia erreparatu zen: %8k alkohola lanegunetan baino ez zuen kontsumitu, baina proportzioa %33ra igo zen asteburuan zehar. Adinak gora egin ahala, alkoholaren kontsumoan zegoen ezberdintasuna, asteko egunaren arabera, parekatzen joan zen. 65 urtetik gorako pertsonen alkoholaren kontsumo berdina izan zuten asteko eguna edozein izanda ere (2.1.3. eta 2.1.4. irudiak).

en los hombres jóvenes. Así, el 15% de los hombres de 16 a 24 años consumió alcohol los días laborales y un 50% en los días festivos. En el caso de las mujeres jóvenes, se observó un patrón similar: mientras sólo el 8% consumió alcohol en días laborales, la proporción aumentó al 33% durante el fin de semana. A medida que aumentaba la edad, la diferencia en el consumo de alcohol según el día de la semana se fue igualando. Las personas mayores de 65 años mantuvieron el mismo consumo de alcohol indistintamente del día de la semana (Figura 2.1.3 y 2.1.4).

### 2.1.3. irudia / figura 2.1.3

Alkohola kontsumitzen duten 16 urte eta gehiago duten gizonezkoen proportzioa (%), asteko eguna eta adina kontuan hartuta, 2007

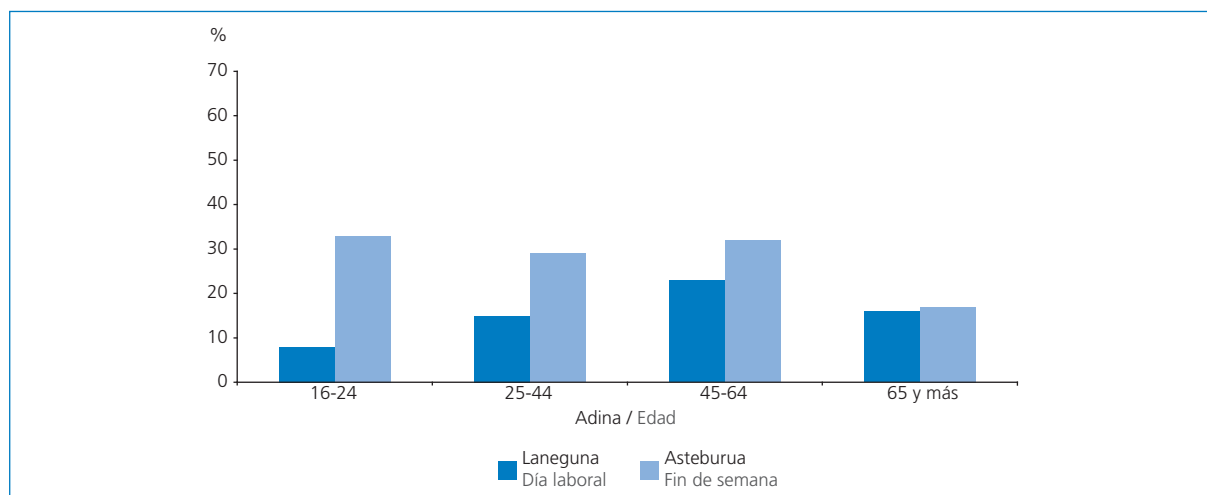
Proporción (%) de hombres de 16 y más años consumidores de alcohol según el día de la semana y la edad, 2007



### 2.1.4. irudia / figura 2.1.4

Alkohola kontsumitzen duten 16 urte eta gehiago duten emakumezkoen proportzioa (%), asteko eguna eta adina kontuan hartuta, 2007

Proporción (%) de mujeres de 16 y más años consumidoras de alcohol según el día de la semana y la edad, 2007



### Alkoholaren kontsumoa, talde sozioekonomikoak kontuan hartuta

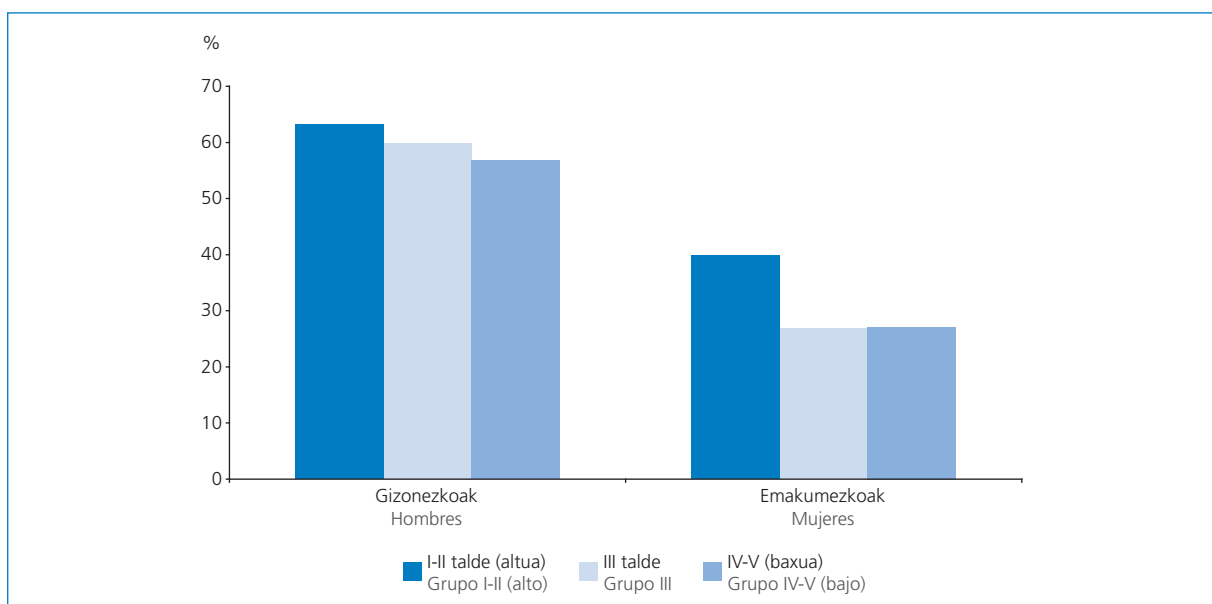
Edari alkoholdunen ohiko kontsumoa sarriagoa izan zen egoera hobereanean zeuden talde soziale-tan, gizonezkoengan zein emakumezkoengan. Emakumezkoen kasuan, alkoholaren kontsumoari dagokionez, ezberdintasun handiak nabaritu ziren egoera hobereanean zeuden talde sozioekonomikoaren eta gainerakoen artean (2.1.5. irudia).

### Consumo de alcohol por grupos socioeconómicos

El consumo habitual de bebidas alcohólicas fue más frecuente en los grupos sociales más favorecidos, tanto en hombres como en mujeres. En las mujeres se apreciaron mayores diferencias entre el grupo socioeconómico más favorecido y el resto en relación al consumo de alcohol (Figura 2.1.5.).

#### 2.1.5. irudia / figura 2.1.5

Ohiko edaleak (% adinaren arabera estandarizatu), sexua eta talde sozioekonomikoa kontuan hartuta, 2007  
Población bebedora habitual (% estandarizado por edad) por sexo y grupo socioeconómico, 2007



### Ohiko kontsumoaren hasierako adina

Alkoholaren ohiko kontsumoaren hasierako batez besteko adina 18,6 urtekoa izan zen gizonezkoengan, eta 20,8 urtekoa emakumezkoen kasuan. 16 urterekin, gizonezkoen %25,2k eta emakumezkoen %20,3k nolabaiteko erregularitasunez edaten zuten.

### Edad de inicio de consumo habitual

La edad media de inicio en el consumo habitual de alcohol fue de 18,6 años en los hombres y de 20,8 años en las mujeres. A los 16 años, el 25,2% de los hombres y el 20,3% de las mujeres bebían con cierta regularidad.

### Egunero edaten den alkoholaren batez besteko kantitatea, ohituraz kontsumitzen duten pertsonengan

Egunero hartzen den alkoholaren batez besteko kontsumoa zentimetro kubikotan (cc), 33,6 cc-koa zen gizonezkoengan eta 19,1 cc-koa emakumezkoengan. Kantitate hori nabariki aldatu egin zen, aitortutako alkoholaren kontsumoaren arabera ohiko edaleak ziren pertsonak sailkatzen ziren kategorian kontuan hartuta. Horiek horrela, gizonezkoengan kantitatea honako hauen artean ibili

### Cantidad media de alcohol diaria en las personas que lo consumen habitualmente

El consumo medio de alcohol diario medido en centímetros cúbicos (cc) era de 33,6 cc en los hombres y 19,1 cc en las mujeres. Esta cantidad varió de manera considerable en función de la categoría en la que se clasificaban las personas bebedoras habituales según el consumo de alcohol declarado. Así, en los hombres la cantidad osciló desde los 21,7 cc de los bebedores moderados hasta los

zen: edale moderatuen 21,7 cc-tik hasi eta gehiegizko edaleen 105,5 cc-ra arte. Emakumezkoen kasuan, tartea ez zen hain zabala izan, baina 13,5 cc-tik 70,6 cc-ra arteko desberdintasun handiak agertu zituen, kontsumo-kategoriaren arabera, hurrenez hurren (2.1.1. taula).

105,5 cc de los bebedores excesivos. En las mujeres, el intervalo, aunque menos amplio, también presentó grandes diferencias de 13,5 cc a 70,6 cc. según la categoría de consumo respectivamente. (Tabla 2.1.1).

### 2.1.1. taula / tabla 2.1.1

Ohiko edaleek egunero hartutako alkoholaren batez besteko kantitatea (cc), aitortutako alkoholaren kontsumoaren arabera

Cantidad de alcohol media diaria (c.c.) en la población bebedora habitual según el consumo de alcohol declarado

	Gizona / Hombre	Emakumea / Mujer
Edale moderatua / Bebedor moderado	21,7	13,5
Edale handia / Gran bebedor	65,3	40,2
Gehiegizko edalea / Bebedor excesivo	105,5	70,6

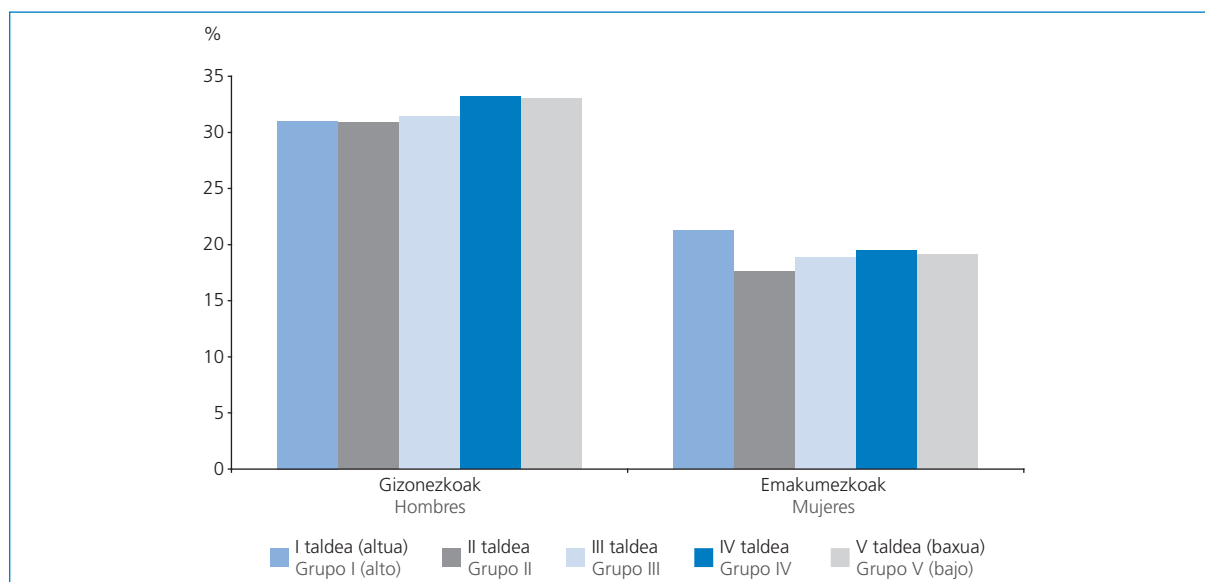
Maila sozioekonomikoa kontuan hartuta, egunero kontsumitutako alkoholaren batez besteko kantitatean ez zen gehiegizko aldaketarik nabaritu; nahiz eta kontsumoa ezberdina izan sexuaren arabera. Egoerarik hobereanean zeuden taldeko gizonezkoek (31 cc), egoera txarragoko taldekoek (33 cc) baino alkohol-kantitate gutxiago kontsumitu zuten. Emakumezkoen kasuan, berriz, alderantzizko eredu ikusi zen: talderik hobere-nekoak izan ziren (21,3 cc), egoera txarragokoek (19,1 cc) baino alkohol-kantitate gehiago edaten zutenak (2.1.6. irudia).

Por nivel socioeconómico la cantidad media diaria de alcohol consumida no varió excesivamente, aunque el consumo fue distinto en función del sexo. Los hombres del grupo más favorecido consumieron menos cantidad de alcohol (31 cc) que los del grupo menos favorecido (33 cc), mientras que las mujeres presentaron una pauta inversa: fueron las del grupo más favorecido las que bebieron más cantidad de alcohol (21,3 cc) respecto a las del más desfavorecido (19,1 cc) (Figura 2.1.6).

### 2.1.6. irudia / figura 2.1.6

16 urte eta gehiago duten ohiko edaleen alkoholaren kontsumoaren eguneroko batez besteko kantitatea (adinarekin arabera estandarizatutako cc-ak), talde sozioekonomikoa eta sexua kontuan hartuta, 2007

Cantidad media diaria de consumo de alcohol de la población bebedora habitual de 16 y más años (c.c. estandarizados por edad) por grupo socioeconómico y sexo, 2007



Edale handiak diren pertsonak kontsumitutako alkoholaren kantiata honako tarte hauetan ibili zen gizonezkoen kasuan: maila hobereanean zeudenen 62,5 cc-tik, egoera ez hain ona zutenen 65,4 cc-ra. Emakumezkoen kasuan kantitate hori aldatu egin zen: 41,4 cc-tik 40 cc-ra, hurrenez hurren. Hala ere, gehiegizko edaleek egunero kontsumitutako alkoholaren cc-ak neurtu zirenean, gizonezkoen artean cc-ak 79,6tik 104,2ra nabariki aldatu ziren; eta emakumezkoengan kantitate altua mantendu zen, baina ia ez zen maila sozioekonomikoaren arabera desberdintasunik nabaritu (52,3 eta 50,7 cc, hurrenez hurren).

### Alkoholismo-susmoa

Gizonezkoen %6,9 eta emakumezkoen %1,7 alkoholismoaren susmopekoak izan ziren, CAGE testaren bi edo hiru galderetan baietz erantzun zutelako. Gizonezkoen artean, proportzio hori handiagoa izan zen 45 urtetik 64 urtera artekoengan; emakumezkoengan, ostera, proportziorik altuena gazteenen artean gertatu zen, aurreko osasun-inkestetan deskribatutako antzeko egoera.

Talde sozioekonomikoen arabera, alkoholismoaren susmoa antzekoa izan zen, bai gizonezkoengan eta bai emakumezkoengan.

La cantidad de alcohol consumida por las personas grandes bebedoras osciló en los hombres de los 62,5 cc. entre los de nivel más favorecido a los 65,4 cc entre los menos favorecidos. En las mujeres esta cantidad varió de los 41,4 cc. a los 40 cc. respectivamente. Sin embargo, cuando se midieron los cc. de alcohol diario consumido por las personas bebedoras excesivas, entre los hombres los cc. variaron considerablemente de 79,6 a 104,2 y en las mujeres se mantuvo en una cantidad elevada pero sin apenas desigualdades por el nivel socioeconómico (52,3 y 50,7 cc. respectivamente).

### Sospecha de alcoholismo

Un 6,9% de los hombres y un 1,7% de las mujeres fueron sospechosos de alcoholismo al responder dos o más preguntas del test CAGE de manera afirmativa. Entre los hombres esa proporción fue mayor en los de 45 a 64 años mientras que entre las mujeres la proporción más elevada se encontró entre las más jóvenes, situación similar a la descrita en las anteriores encuestas de salud.

Por grupos socioeconómicos, la sospecha de alcoholismo fue similar, tanto hombres como en mujeres.

#### 2.1.2. taula / tabla 2.1.2

Alkoholismoaren susmopekoak diren 16 urte eta gehiago duten biztanleak (%), sexua, adina eta talde sozioekonomikoa kontuan hartuta, 2007

Población sospechosa de alcoholismo (%) de 16 y más años por sexo, edad y grupo socioeconómico, 2007

Adina Edad	Gizona Hombre	Emakumea Mujer
16-24	2,7	3,9
25-44	6,3	2,1
45-64	9,5	1,6
>=65	6,0	0,1
Talde sozioekonomikoa Grupo socioeconómico		
I-II taldea / Grupo I-II	6,9	1,8
III taldea / Grupo III	5,9	0,9
IV-V taldea / Grupo IV-V	7,0	1,8
<b>Guztira / Total</b>	<b>6,9</b>	<b>1,7</b>

### Alkoholaren kontsumoa eta tabakoaren arteko erlazioa

Aipatu beharreko beste alderdi bat da, osasungarriak ez diren bizitza-ohituren (esaterako: alkoholaren kontsumo ez-moderatua) eta tabakismoaren artean dagoen erlazio sendoa. Beraz, arriskuko

### Asociación consumo de alcohol y tabaco

Otro aspecto a destacar es la fuerte relación existente entre hábitos de vida no saludables como el consumo no moderado de alcohol y el tabaquismo. Así, el 43% de las personas bebedoras de riesgo

edaleen (edale handia eta gehiegizko edalea) %43k ohituraz erretzen zuen, eta proportzio hori alkohola zuhurki edaten zuten gainerako pertsonengan baxuagoa izan zen, horietatik %30ak erretzen baitzuen, eta %12a baino ez ziren pertsona abstemioak.

### Edari alkoholdunak hartzeari utzi dioten pertsonak

Hamabost egunetan behin baino gutxiagotan edari alkoholdunak edan edo abstemioak direla erantzun zuten pertsonak, euren bizitzan zehar izandako kontsumoari buruz galdetu zitzaizkien. 31.500 gizonezko eta 22.500 emakumezko erregularitasunez edaten zutelak adierazi zuten, baina gaur egun ez zuten edaten edo noiz edo noiz edaten zuten. Dagoeneko alkoholik edaten ez zuten gizonezkoak, batez beste 18,3 urterekin hasi ziren erregularitasunez edaten, eta 38 urterekin kontsumitzeari utzi zioten. Emakumezkoak 18 urterekin hasi ziren, eta edari alkoholdunen kontsumo erregularra gizezkoak baino arinago (31 urterekin) baztertu zuten.

Edateari utzi zioten gizonezkoen %43k, edari alkoholdunak astean 4 aldiz edo gehiagotan kontsumitzen zituen. Edari alkoholdunen kontsumoa alde batera utzi zuten emakumezkoen %18ak baino ez zuten astean 4 aldiz edo gehiagotan edan.

Kontsumitutako alkoholaren kantitatea ezberdina izan zen sexuaren arabera. Gizonezko gehienek edaten zuten bakoitzean bi edari baino gehiago hartzen zituzten, eta %25ak zazpi edari baino gehiago edaten zituen. Emakumezkoen kasuan kantitate horiek txikiagoak izan ziren, %31k edari bat hartzen zuelako eta %38ak bi edo hiru edari hartzen zituelako. Horiek baino kontsumo altuagoak ez ziren maiz gertatzen.

Edari-mota ohikoena ardoa edo garagardoa izaten zen (gizonezkoen %74 eta emakumezkoen %55). Emakumezkoen %18k konbinatuak edaten zituela adierazi zuten.

Honako hauek izan ziren, gizonezkoen kasuan edateari uzteko arrazoi nagusiak: arrazoi medikoak edo osasunarekin zerikusia dutenak (%41,6), behar ez zutelako eta ez zutelako garrantzitsutzat hartzen (%33). Edateari utzi zioten emakumezkoek horrela justifikatu zuten: lehenengo eta behin, behar ez zutelako eta ez zutelako garrantzitsutzat jotzen (%50,4), arrazoi medikoak edo osasunarekin zerikusia dutenak direla-medio (%16), eta ez zitzaileko gustatzen (%8).

(gran bebedor y bebedor excesivo) también fumó habitualmente, proporción que fue menor en el resto de las personas que bebían alcohol de manera moderada, ya que de éstas fumaron el 30%, y sólo el 12% de las personas abstemias.

### Personas que han dejado de tomar bebidas alcohólicas

A las personas que contestaron que habían consumido bebidas alcohólicas con una frecuencia inferior a una vez en quince días hasta las abstemias, se les preguntó sobre su consumo a lo largo de su vida. Hubo 31.500 hombres y 22.500 mujeres que manifestaron haber bebido con regularidad pero no hacerlo o hacerlo ocasionalmente en la actualidad. Los hombres que ya no bebían alcohol, empezaron a beber con regularidad a los 18,3 años de media y abandonaron el consumo a los 38 años. Las mujeres empezaron a los 18 años y dejaron el consumo regular de bebidas alcohólicas antes que los hombres, a los 31 años.

El 43% de los hombres que habían dejado de beber, consumían bebidas alcohólicas con una frecuencia de cuatro o más veces por semana. De las mujeres que habían abandonado el consumo de bebidas alcohólicas sólo el 18% había bebido cuatro o más veces a la semana.

La cantidad de alcohol consumida también varió según el sexo. La mayoría de los hombres superaba las dos consumiciones en cada ocasión que bebían e incluso un 25% bebía más de siete consumiciones. En las mujeres esas cantidades fueron menores, ya que el 31% tomaba una consumición y otro 38% dos o tres consumiciones. Los consumos mayores eran poco frecuentes.

El tipo de bebida más habitual era el vino o la cerveza (74% en los hombres y 55% en las mujeres). Un 18% de las mujeres afirmó tomar combinados.

Las razones principales por las que los hombres dejaron de beber fueron razones médicas o de salud (41,6%) y porque no lo necesitaban, ni lo consideraban importante (33%). Las mujeres que dejaron de beber lo justificaron, en primer lugar, porque no lo necesitaban, ni lo consideraban importante (50,4%), por razones médicas o de salud (16%) y porque no les gustaba (8%).

**1997. URTEAZ GEROZTIKO EBOLUZIOA**

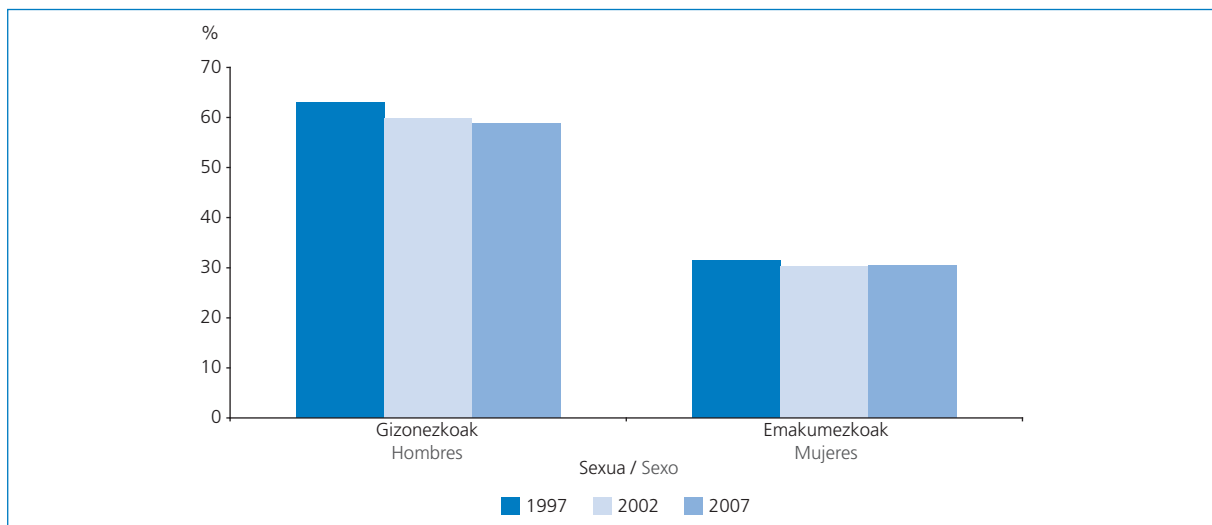
Azken hamar urteetan, gizonetzkoengan alkohola-ren ohiko kontsumoan beherakada txiki bat nabaritu da; emakumezkoengan, berriz, kontsumoa egonkortu egin da (2.1.7. irudia).

**EVOLUCIÓN DESDE 1997**

En los últimos diez años, se ha apreciado un pequeño descenso del consumo habitual de alcohol en los hombres mientras que se ha estabilizado en las mujeres (Figura 2.1.7.).

**2.1.7. irudia / figura 2.1.7**

Ohiko edaleak (% adinaren arabera estandarizatu), sexua kontuan hartuta, 1997-2007  
Población bebedora habitual (% estandarizado por edad) por sexo, 1997-2007

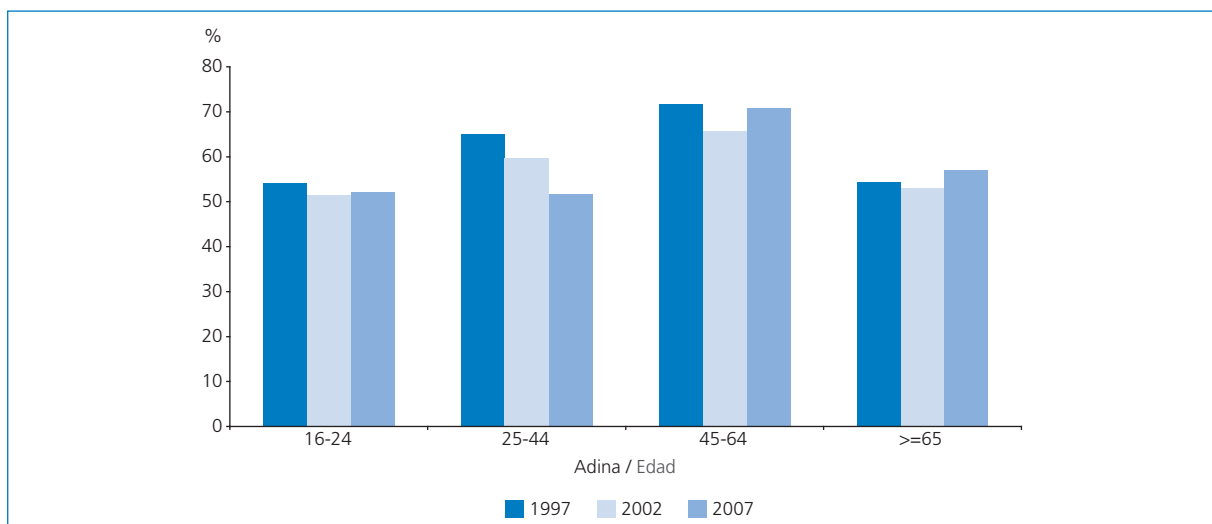


Ohiko edaleak diren gizonetzkoen proportzioak nabarmen egin du behera 25 urtetik 44 urtera arteko adin-taldean, gazteenen artean egonkortu egin da, eta gora egin du 45 urtetik gorakoetan (2.1.8. irudia).

La proporción de hombres bebedores habituales ha descendido de forma relevante en el grupo de edad de 25 a 44 años, estabilizándose en los más jóvenes e incrementándose en los mayores de 45 años (Figura 2.1.8).

**2.1.8. irudia / figura 2.1.8**

Ohiko edaleak diren gizonetzkoak (%), adin-taldeak kontuan hartuta, 1997-2007  
Hombres bebedores habituales (%) por grupos de edad, 1997-2007



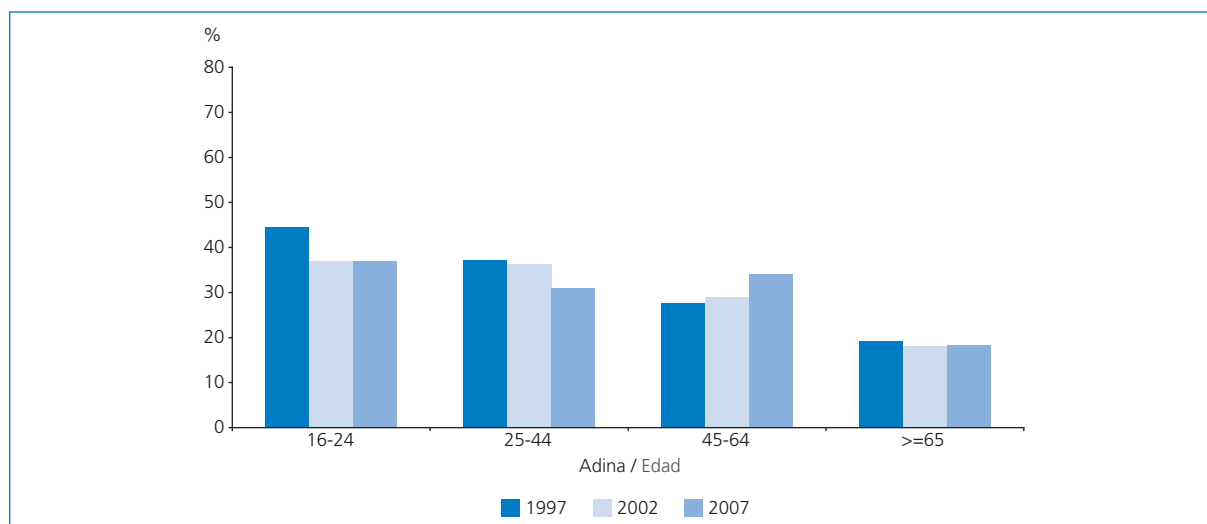


Emakumezkoen kasuan, 25 urtetik 44 urtera arteko ohiko edaleen proportzioak ere behera egin du, gazteenen artean eta nagusiagoak direnen artean mantendu egin da, eta gora egin du 45 urtetik 64 urtera artekoengan.

En las mujeres la proporción de bebedoras habituales de 25 a 44 años también ha descendido, mientras que se ha mantenido entre las más jóvenes y las de mayor edad, y se ha incrementado en las de 45 a 64 años.

### 2.1.9. irudia / figura 2.1.9

Ohiko edaleak diren emakumezkoak (%), adin-taldeak kontuan hartuta. 1997-2007  
Mujeres bebedoras habituales (%) por grupos de edad, 1997-2007



### Alkoholaren kontsumoa, asteko eguna kontuan hartuta

Azken bost urteetan, asteko egunaren arabera kontsumoan aldaketa oso handia gertatu dela nabaritu da. 2002an, edari alkoholdunak asteguneari

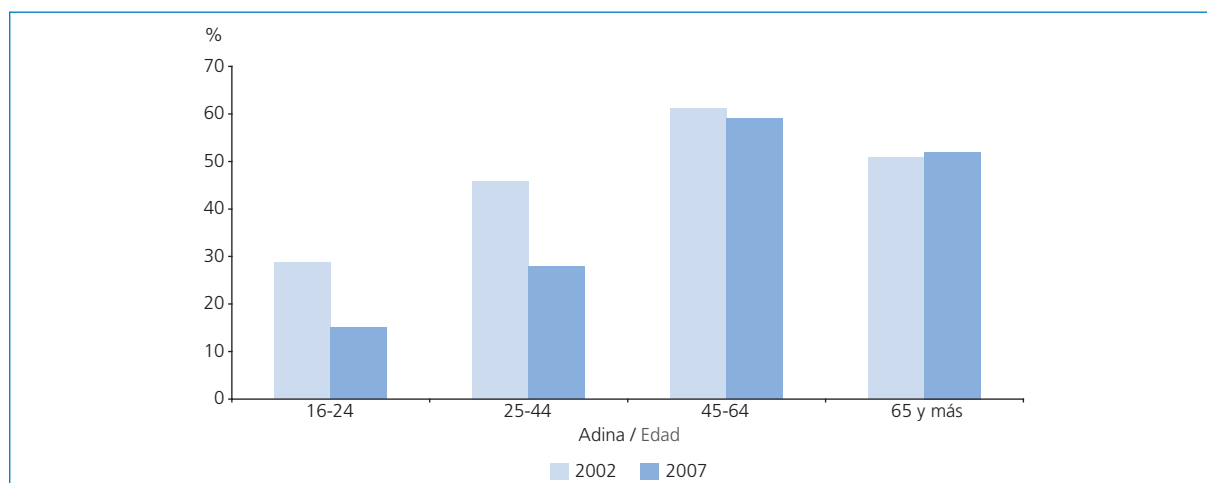
### Consumo de alcohol según día de la semana

En los últimos cinco años se ha apreciado un cambio muy notable en el consumo según el día de la semana. En 2002 la proporción de hombres de 16

### 2.1.10. irudia / figura 2.1.10

Alkohola lanegunetan ohituraz kontsumitzen duten 16 urte eta gehiago duten gizonezkoak (%), adina kontuan hartuta, 2002-2007

Hombres de 16 y más años (%) que consumen habitualmente alcohol en día laboral por edad, 2002-2007



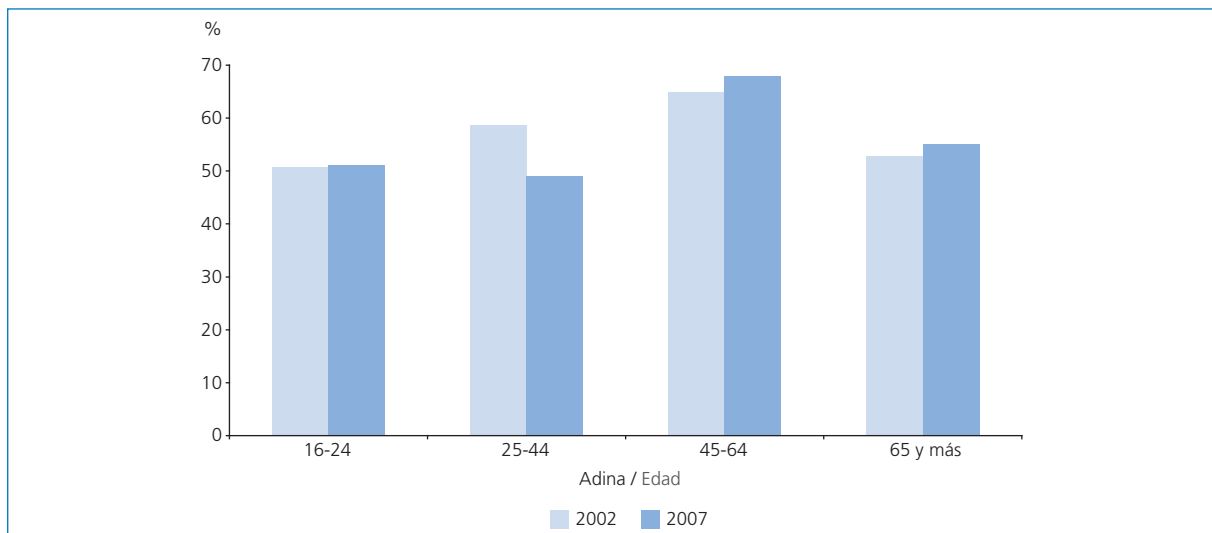
hartzen zituen 16 urtetik 44 urtera arteko gizonezkoen proportzioa, 2007. urtean baino ia bikoitza zen. Adin hori gaingitu zuten artean, kontsumoa egonkor mantendu da. Asteburuetan ere, 25 urtetik 44 urtera arteko gizonezkoen artean kontsumoak behera egin duela antzeman da; baina gainerako adinetan, alkoholaren kontsumo mantendu egin da, edo pixka bat gora egin du.

a 44 años que tomaba bebidas alcohólicas en día laboral era prácticamente el doble que en 2007. En los que superaron esta edad el consumo se ha mantenido estable. En los fines de semana también se ha notado un descenso en el consumo entre los hombres de 25 a 44 años mientras que, en el resto de las edades, el consumo de alcohol se ha mantenido o ha aumentado levemente.

### 2.1.11. irudia / figura 2.1.11

Alkohola asteburuan ohituraz kontsumitzen duten 16 urte eta gehiago duten gizonezkoak (%), adina kontuan hartuta, 2002-2007

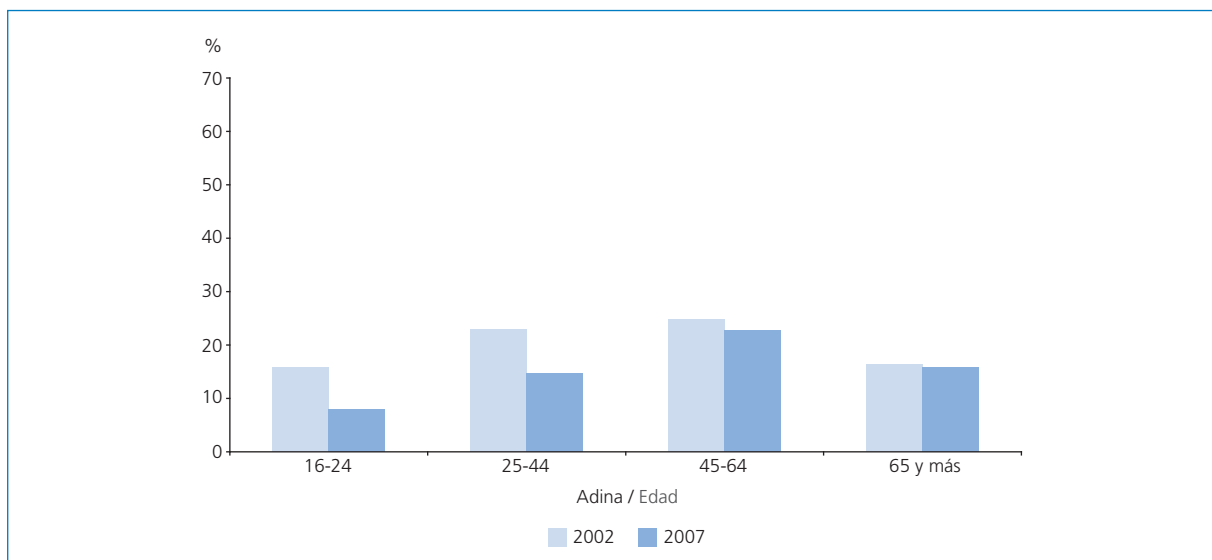
Hombres de 16 y más años (%) que consumen habitualmente alcohol en fin de semana por edad, 2002-2007



### 2.1.12. irudia / figura 2.1.12

Alkohola lanegunetan ohituraz kontsumitzen duten 16 urte eta gehiago duten emakumezkoak (%), adina kontuan hartuta, 2002-2007

Mujeres de 16 y más años (%) que consumen habitualmente alcohol en día laboral por edad, 2002-2007



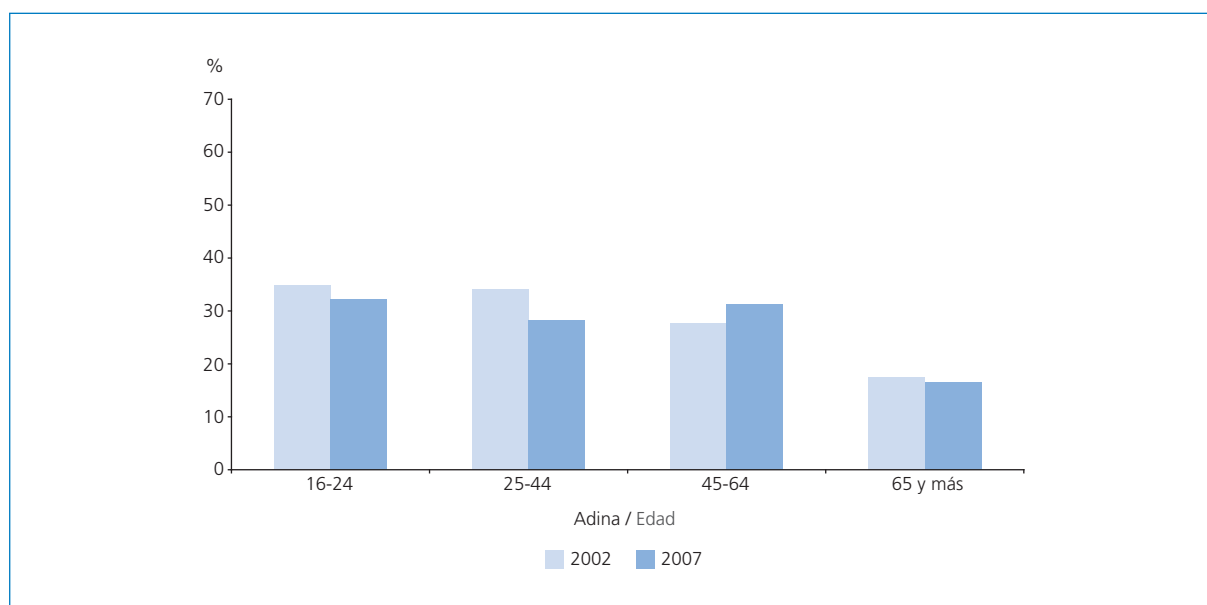
Astegunetan alkohola edaten zuten 44 urtetik beherako emakumezkoen proportzioak ere nabariki behera egin zuen. Adin horretatik aurrera, kontsumoan ez zen aldaketarik egon. Asteburuetak alkoholen kontsumoa ere gutxitu egin zen gazteen artean, eta gora egin zuen 45 urtetik 64 urtera artekoengan.

La proporción de mujeres de menos de 44 años que bebía alcohol los días laborales también disminuyó de forma considerable. A partir de esta edad no hubo cambios en el consumo. El consumo de alcohol durante los fines de semana también se redujo entre las más jóvenes y aumentó en las de 45 a 64 años.

### 2.1.13. irudia / figura 2.1.13

Alkohola asteburuan ohituraz kontsumitzen duten 16 urte eta gehiago duten emakumezkoak (%), adina kontuan hartuta, 2002-2007

Mujeres de 16 y más años (%) que consumen habitualmente alcohol en fin de semana por edad, 2002-2007



#### Edari alkoholdunen ohiko kontsumoaren hasierako adina

Edari alkoholdunak ohituraz kontsumitzen hasitako adinari dagokionez, aurreko inkestarekin alderatuta, hauxe nabaritu da: gizonezkoengan egonkortze bat gertatu da (18,4 urte 2002an eta 18,6 urte 2007an), eta emakumezkoengan atzerapena (19,8 eta 20,8 urte, hurrenez hurren). 16 urterekin ohiko edaleak ziren pertsonen proportzioari dagokionez, gizonezkoengan %27,3tik %25,2ra jaitsi zen, eta emakumezkoen kasuan %18tik %20,3ra igo zen, azken bost urte hauetan.

#### Edad de inicio de consumo habitual de bebidas alcohólicas

En cuanto a la edad de inicio en el consumo habitual de bebidas alcohólicas, en los hombres se ha apreciado una estabilización desde la anterior encuesta (18,4 años en 2002 y 18,6 años en 2007) y un retraso en la de las mujeres (19,8 y 20,8 años respectivamente). En cuanto a la proporción de personas bebedoras habituales a los 16 años, disminuyó en los hombres de 27,3% a 25,2% y aumentó en las mujeres de 18% a 20,3% en estos cinco últimos años.

#### Alcoholismo-susmoa

Azken urteetan ez da aldatu, CAGE testaren arabera alkoholismoaren susmopekoak diren pertsonen proportzioa.

#### Sospecha de alcoholismo

En los últimos años no ha variado la proporción de personas sospechosas de alcoholismo según el test CAGE.

### Arriskuko edaleak (edale handiak eta gehiegizko edaleak)

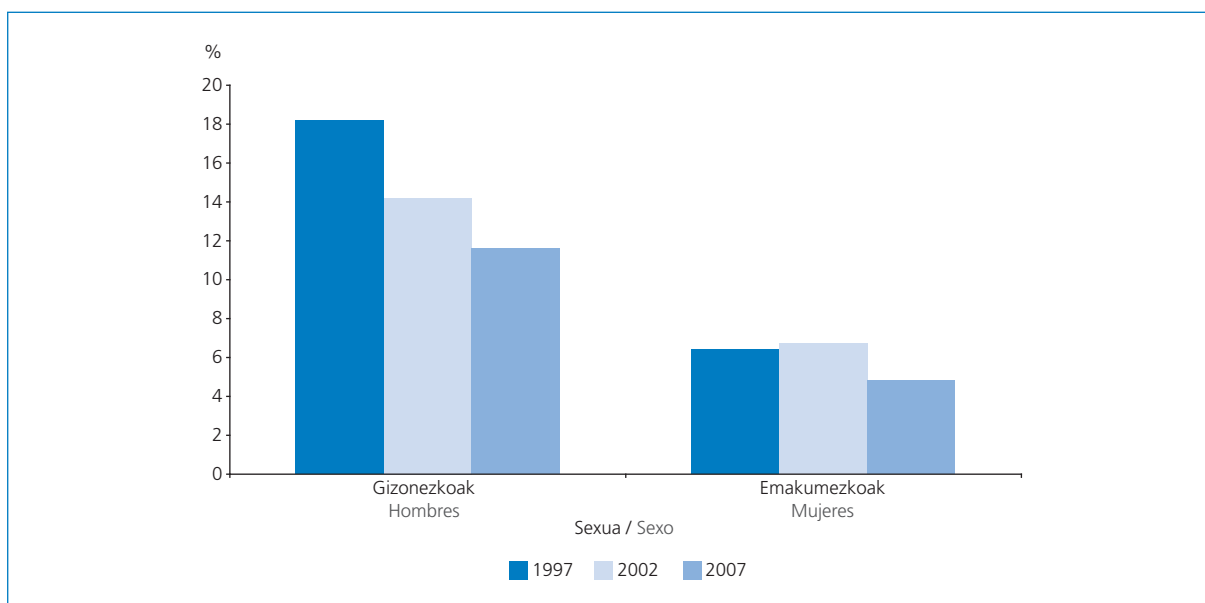
Azken hamar urteetan, arriskuko edaleak diren gizonezkoen proportzioa murriztu egin da. Emakumezkoen kasuan ere joera hori nabaritu zen, hain nabarmena ez izan arren.

### Personas bebedoras de riesgo (grandes bebedores y bebedores excesivos)

En los últimos diez años, se ha reducido la proporción de hombres bebedores de riesgo. En las mujeres también se notó esta tendencia aunque de forma menos acusada.

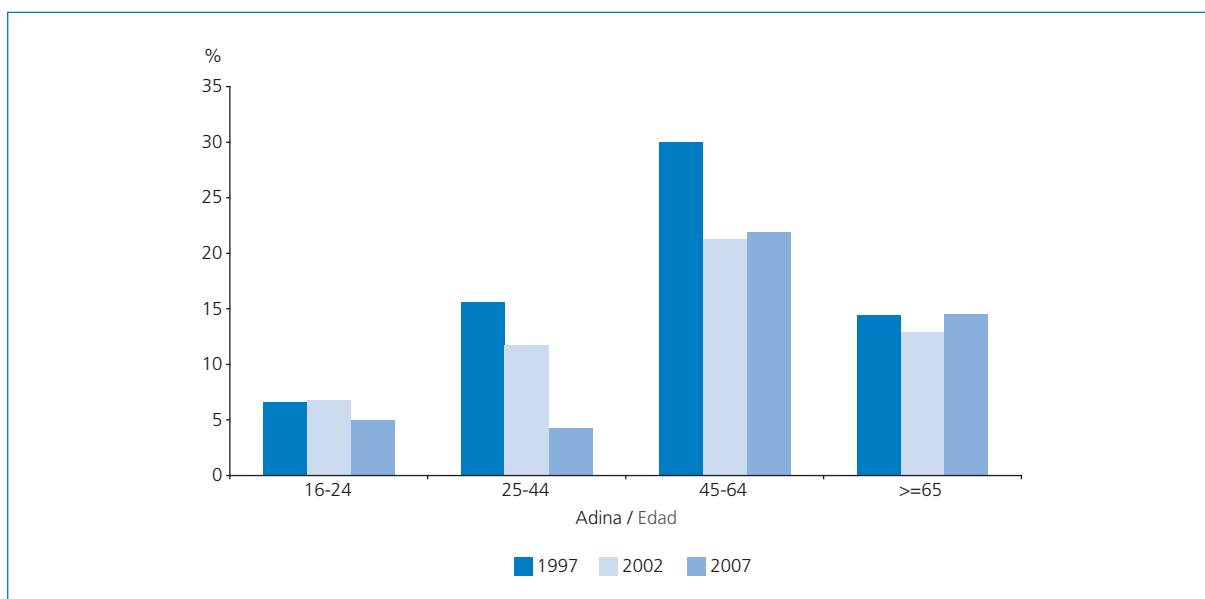
#### 2.1.14. irudia / figura 2.1.14

Arriskuko edaleak (% adinaren arabera estandarizatua), sexua kontuan hartuta, 1997-2007  
Población bebedora de riesgo (% estandarizado por edad) por sexo, 1997-2007



#### 2.1.15. irudia / figura 2.1.15

Arriskuko edaleak diren gizonezkoak (%), adina kontuan hartuta, 1997-2007  
Hombres bebedores de riesgo (%) por edad, 1997-2007

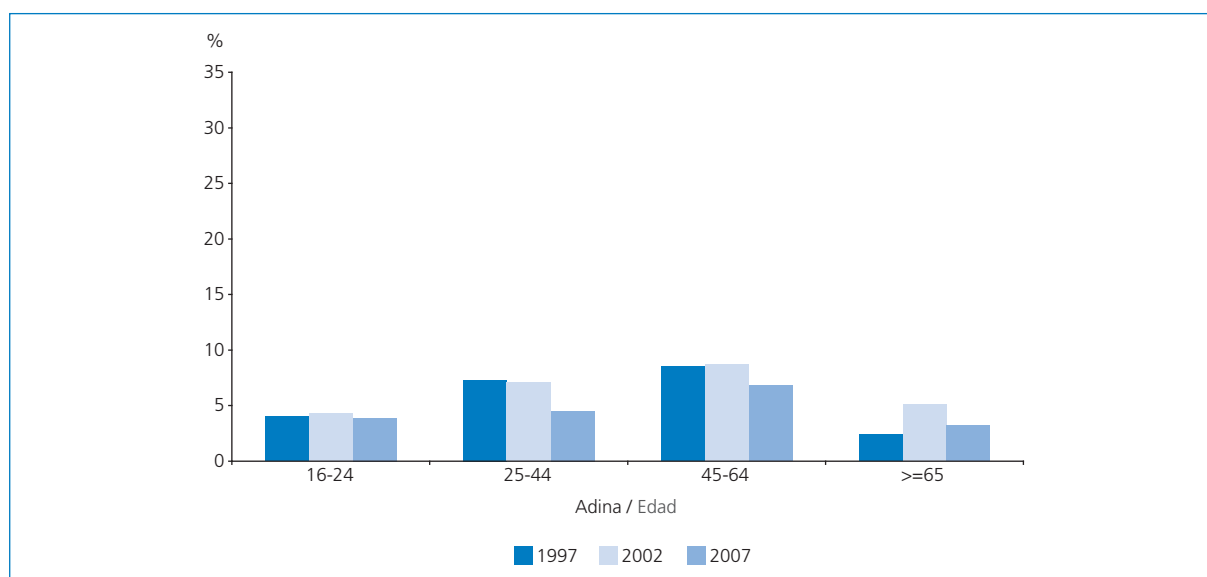


Gizonezkoen kasuan, arriskuko edaleen beherakada edo egonkortzea adin-talde guztietan gertatu da eta, bereziki, 45 urtetik beherakoengan. 45 urtetik gorako biztanleengan proportzio hori, 2002. urteaz geroztik, egonkortu egin da. Emakumezkoengan, arriskuko edaleen beherakada adin guztietan nabaritu zen, gazteenen kasuan izan ezik.

En los hombres, el descenso o estabilización de los bebedores de riesgo se ha dado en todos los grupos de edad y especialmente en los menores de 45 años. En la población mayor de 45 años esta proporción se ha estabilizado desde 2002. En las mujeres, el descenso de bebedoras de riesgo se apreció en todas las edades a excepción de las más jóvenes.

### 2.1.16. irudia / figura 2.1.16

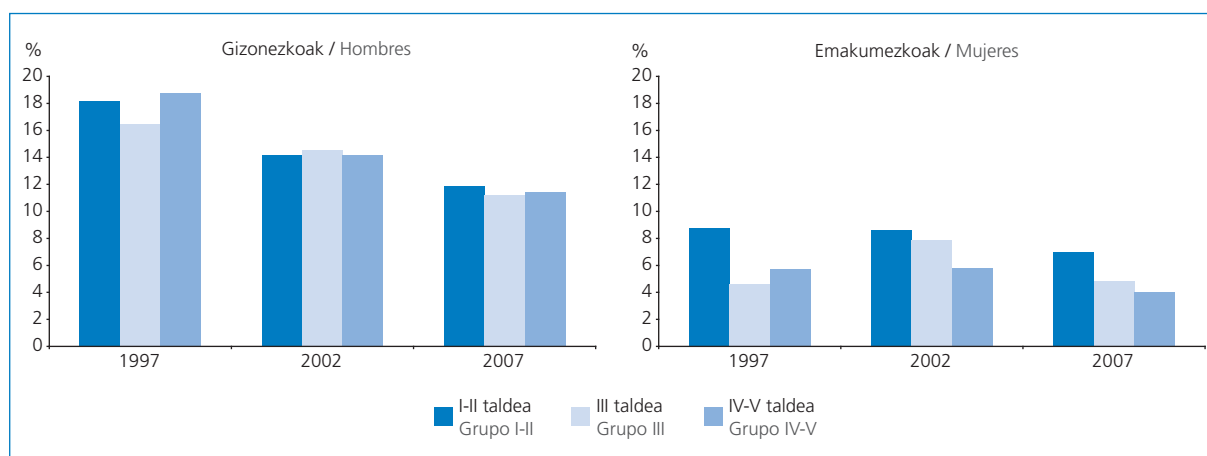
Arriskuko edaleak diren emakumezkoak (%), adina kontuan hartuta, 1997-2007  
Mujeres bebedoras de riesgo (%) por edad, 1997-2007



### 2.1.17. irudia / figura 2.1.17

Arriskuko edaleak (% adinaren arabera estandarizatua), sexua eta talde sozioekonomikoa kontuan hartuta, 1997-2007

Población bebedora de riesgo (% estandarizado por edad) por sexo y grupo socioeconómico, 1997-2007



1997an gizonezkoengan ezberdintasun sozioekonomikoak zeuden alkoholaren arriskuko kontsumoan, egoera txarragoan zeuden taldeetan

Si en 1997 en los hombres existían diferencias socioeconómicas en el consumo de alcohol de riesgo con una mayor proporción de bebedores de riesgo

arriskuko edaleen proportzioa handiagoa zelako. 2007. urtean, ordea, ez zen desberdintasun esanguratsurik nabaritu. Hala ere, emakumezkoen kasuan talde sozialaren arabera desberdintasunak mantendu egin ziren, egoera hobetoagoan zeuden talde sozialetako emakumezkoak arriskuko edaleen proportzio handiagoa agertu baitzuten.

en los grupos más desfavorecidos, en 2007 no se apreciaron diferencias significativas. Sin embargo, en las mujeres se mantuvieron las diferencias en relación al grupo social ya que las mujeres que pertenecían a los grupos sociales más favorecidos presentaron una mayor proporción de bebedoras de riesgo.