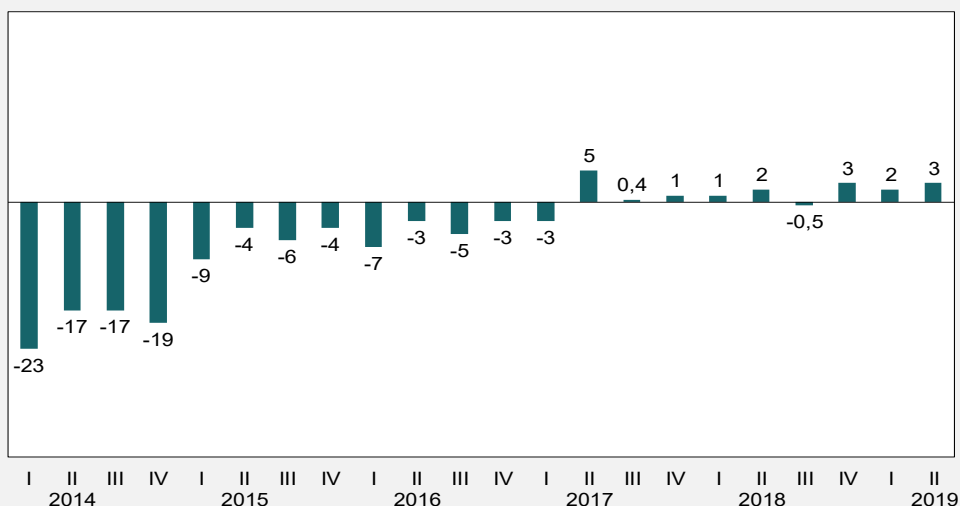


CONFIANZA DE LOS AGENTES ECONÓMICOS

Cara y cruz en las expectativas de los agentes económicos

Índice de confianza de los hogares



El índice de confianza de los hogares vascos que elabora Laboral kutxa apunta a una ligera mejora en el segundo trimestre de 2019 y registra un valor de 3, una cifra que supone una ganancia de 1 punto con respecto al trimestre precedente y se encuadra en una tendencia de consolidación y estabilidad.

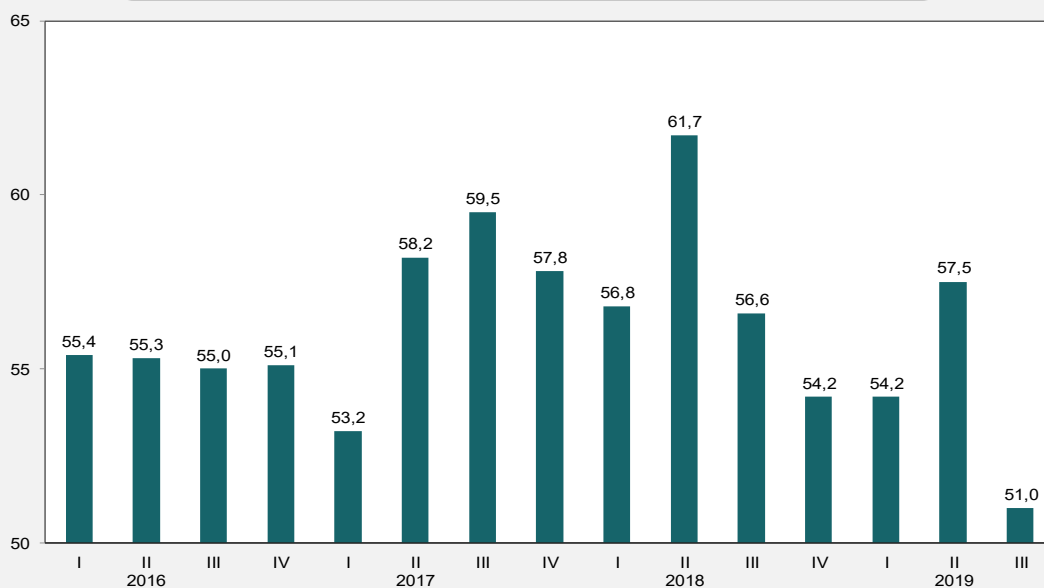
Los hogares vascos prevén un avance dinámico de la economía general y, principalmente, tienen buenas expectativas sobre la evolución decreciente del desempleo. Por otra parte, la confianza de los consumidores sobre la marcha de la economía del hogar ha ido mejorando, pero muestra resistencia a situarse en valores positivos. Las perspectivas de ahorro confirman un perfil de recuperación, donde el año 2019 parece ser un punto de inflexión en la trayectoria de este componente del índice general.

ÍNDICE DE CONFIANZA DE LOS HOGARES

	2017	2018	2018				2019	
			I	II	III	IV	I	II
Confianza de los hogares	1	1	1	2	-0,5	3	2	3
Economía general	6	3	5	3	1	3	2	3
Economía del hogar	-5	-4	-6	-3	-4	-2	1	0
Evolución del desempleo	12	10	12	15	5	7	4	8
Capacidad de ahorro	-10	-5	-10	-7	-5	3	-1	4
Evolución de precios	-17	-23	-24	-18	-23	-25	-17	-17
Momento de compra	-3	-9	-5	-11	-15	-7	-2	-3
Realización de compras	-7	-6	-3	-6	-5	-8	3	-1

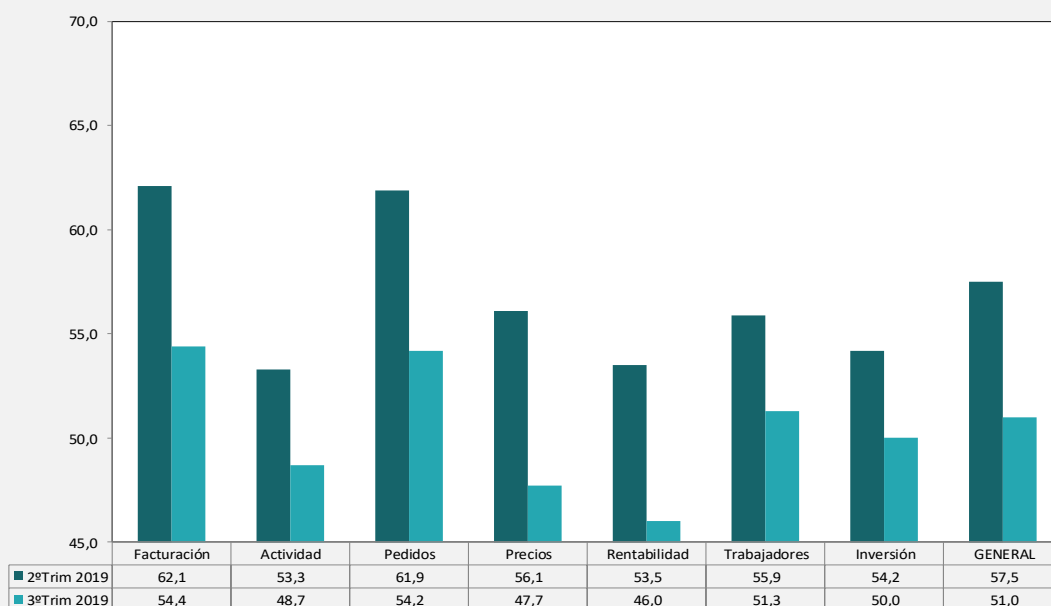
Fuente: Laboral kutxa.

Índice de confianza empresarial



Por su parte, el índice de confianza empresarial publicado también por Laboral kutxa ha cuantificado un valor de 51,0 para el tercer trimestre de 2019. Este dato supone un significativo deterioro con respecto al optimismo que se apreciaba en el trimestre anterior. Al estar por encima de los 50 puntos el índice sigue posicionado en la zona de expansión. Sin embargo, las empresas vascas muestran unas perspectivas menos optimistas sobre la evolución de la economía para los meses de julio a septiembre de 2019. La visión menos optimista de las empresas es generalizada en todos los componentes del índice.

Expectativas empresariales según componentes



Fuente: Laboral kutxa.